



แผนพัฒนาบุคลากร ปี พ.ศ.๒๕๖๖ - ๒๕๗๐  
มหาวิทยาลัยเทคโนโลยีราชมงคลล้านนา ลำปาง

## ประวัติความเป็นมา

มหาวิทยาลัยเทคโนโลยีราชมงคลล้านนา เขตพื้นที่ลำปาง ตั้งอยู่กิโลเมตรที่ ๗๑๙ ถนนพหลโยธิน หมู่ที่ ๑๗ ตำบลพิชัย อำเภอเมือง จังหวัดลำปาง ห่างจากตัวเมืองลำปางประมาณ ๑๒ กิโลเมตร สภาพพื้นที่เดิมของสถานที่แห่งนี้ เป็นที่ดอน เป็นป่าละเมาะ การบุกเบิกพื้นที่ในระยะเริ่มต้นนั้นใช้แรงงานของนักศึกษาเป็นส่วนใหญ่ ต้นสังกัดเดิม คือ กรมอาชีวศึกษา ได้จัดสรรงบประมาณเพื่อบุกเบิกพื้นที่และสร้างอ่างเก็บน้ำ อาคารเรียน และอาคารบ้านพักครู – อาจารย์ ตามงบประมาณ ที่ได้รับโดยเปิดรับนักศึกษา เข้าเรียนตั้งแต่ปีงบประมาณ พ.ศ. ๒๕๑๕ เป็นต้นมา วิทยาเขตลำปาง มีพื้นที่ทั้งหมด ๑,๓๘๑ ไร่ ใช้ประโยชน์ร่วมกับสถาบันวิจัยและฝึกอบรมการเกษตรลำปาง ซึ่งเป็นหน่วยงานในมหาวิทยาลัยเทคโนโลยีราชมงคล เช่นกัน

พ.ศ. ๒๕๑๘ กระทรวงศึกษาธิการ ได้จัดตั้งวิทยาลัยเทคโนโลยีและอาชีวศึกษา ตามประกาศราชกิจจานุเบกษาฉบับพิเศษ เล่ม ๙๒ ตอนที่ ๑ หน้า ๑ ลงวันที่ ๒๗ กุมภาพันธ์ พ.ศ. ๒๕๑๘ โดยมีฐานะเป็นกรมหนึ่งในกระทรวงศึกษาธิการ และได้แบ่งสถานศึกษาจากกรมอาชีวศึกษา จำนวน ๒๘ แห่งมาขึ้นต่อวิทยาลัยเทคโนโลยีและอาชีวศึกษา ในการรวมหน่วยงานมาสังกัดวิทยาลัยเทคโนโลยีและอาชีวศึกษา นี้ ได้รวมเอาโรงเรียนเกษตรกรรมลำปางมาด้วย และได้เปลี่ยนชื่อใหม่เป็น “วิทยาลัยเทคโนโลยีและอาชีวศึกษา วิทยาเขตเกษตรลำปาง”

เมื่อวันที่ ๑๕ กันยายน พ.ศ. ๒๕๓๑ วิทยาลัยเทคโนโลยีและอาชีวศึกษา ได้รับพระราชทานนามใหม่จากพระบาทสมเด็จพระเจ้าอยู่หัว รัชกาลที่ ๙ เป็น “สถาบันเทคโนโลยีราชมงคล” และเมื่อวันที่ ๘ มกราคม พ.ศ. ๒๕๔๘ พระบาทสมเด็จพระเจ้าอยู่หัว ได้ทรงพระปรมาภิไธยพระราชบัญญัติมหาวิทยาลัยเทคโนโลยีราชมงคล ซึ่งมีผลบังคับตั้งแต่วันที่ ๑๙ มกราคม พ.ศ. ๒๕๔๘ เป็นต้นมา ดังนั้นสถาบันแห่งนี้จึงได้รับพระราชทานนามใหม่ว่า “มหาวิทยาลัยเทคโนโลยีราชมงคลล้านนา เขตพื้นที่ลำปาง” จนถึงปัจจุบันนี้

## ปณิธาน/วิสัยทัศน์/พันธกิจ

### ปณิธาน

มหาวิทยาลัยแห่งการเรียนรู้ที่มีปัญญา มีความเจริญรุ่งเรือง แจ่มใส เบิกบาน มีความบริสุทธิ์ และคุณงามความดี ที่สามารถบูรณาการ ผสานการบริหารจัดการร่วมกับเขตพื้นที่ในการสร้างบัณฑิตนักปฏิบัติที่ถึงพร้อมด้วยคุณธรรม จริยธรรม มีความรู้ ความเชี่ยวชาญ ที่จะไปพัฒนาสังคมและประเทศชาติ ให้เจริญรุ่งเรืองอย่างยั่งยืนและดำเนินชีวิตอย่างเป็นสุข พึ่งพาตนเองได้

### วิสัยทัศน์

“มหาวิทยาลัยชั้นนำด้านการผลิต บัณฑิตนักปฏิบัติ บนฐาน สร้างสรรค์ นวัตกรรม วิจัย วิทยาศาสตร์และเทคโนโลยี เพื่อชุมชน สู่สากล”

## พันธกิจ

๑. จัดการศึกษาระดับอุดมศึกษาเฉพาะทางด้านวิทยาศาสตร์และเทคโนโลยี โดยมุ่งเน้นผลิต
๒. ตนักปฏิบัติที่มีคุณธรรม และพึ่งพาตนเองได้
๓. สร้างต้นแบบการเป็นนักปฏิบัติ บนพื้นฐานวิทยาศาสตร์ และเทคโนโลยี
๔. ให้โอกาสผู้สำเร็จอาชีวศึกษาได้ศึกษาต่อ
๕. สร้างงานวิจัย บริการวิชาการ ที่เน้นองค์ความรู้และนวัตกรรม
๖. ทำนุบำรุงศิลปวัฒนธรรมและอนุรักษ์สิ่งแวดล้อม
๗. สร้างระบบบริหารจัดการที่ดีมุ่งสู่การพึ่งพาตนเอง

## อัตลักษณ์/เอกลักษณ์

### อัตลักษณ์

"บัณฑิตนักปฏิบัติ มีความเป็นมืออาชีพ มีเทคโนโลยีเป็นฐาน"

### เอกลักษณ์

"อุตสาหกรรมเกษตร"

## ราชมงคลสัญลักษณ์



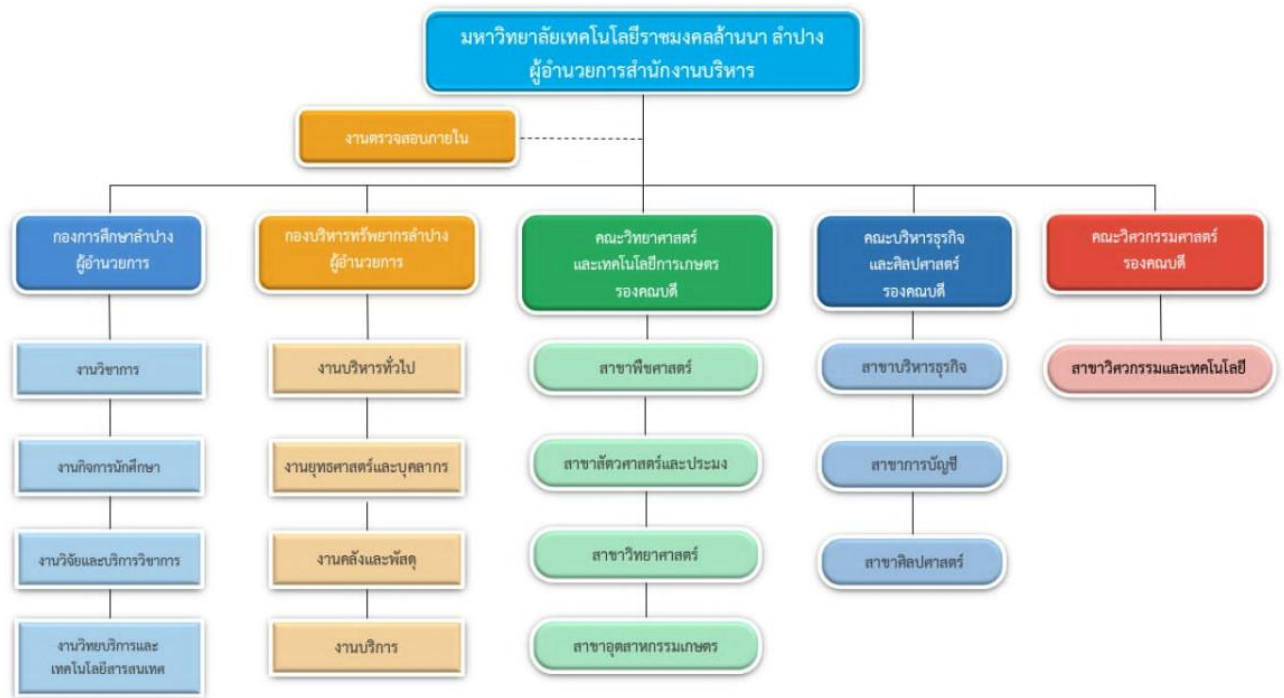
ราชมงคลสัญลักษณ์ เป็นรูปพระมหาพิชัยมงกุฏ ภายในพระมหาพิชัยมงกุฎมีเลข ๙ เป็นเลขประจำรัชกาลปัจจุบัน หมายถึงมงคล ความก้าวหน้า ภายใต้พระพิชัยมงกุฏเป็นรูปวงกลมภายใต้ภายในวงกลมเป็นรูปดอกบัวบาน ๘ กลีบ หมายถึง ปัญญาอันเป็นแสงสว่างในโลก ภายในรูปดอกบัวบานเป็นรูปพระลัญจกร อันเป็นตราประจำพระองค์ พระบาทสมเด็จพระเจ้าอยู่หัว ผู้พระราชทานนามให้ มหาวิทยาลัยเทคโนโลยีราชมงคล และมีรูปดอกไม้ทิพย์ สองข้างที่ปลายแถบ หมายถึง ความเจริญรุ่งเรือง แจ่มใส เปิกบาน

## ดอกไม้ประจำมหาวิทยาลัยเทคโนโลยีราชมงคลล้านนา ลำปาง



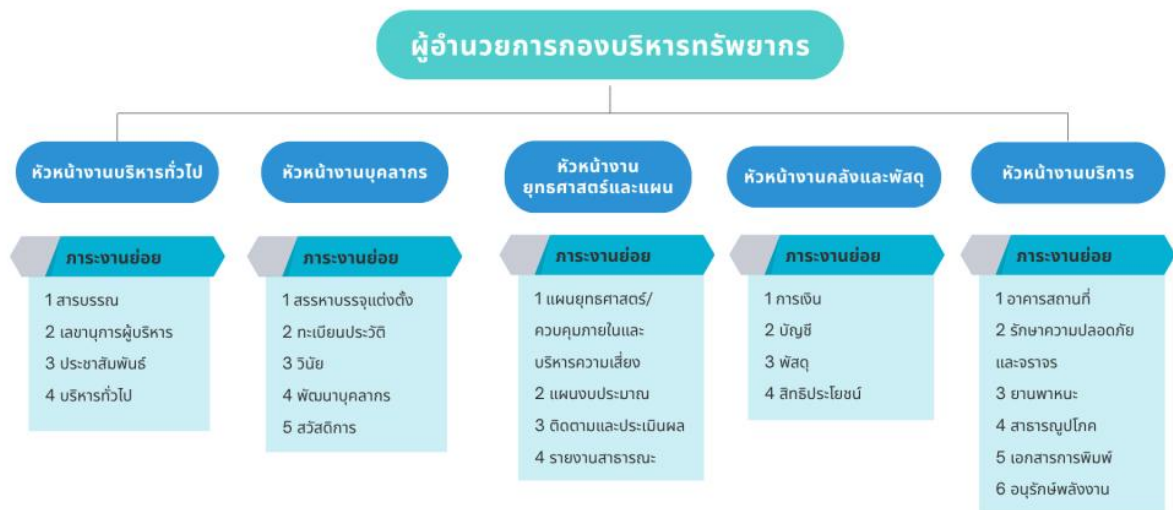
ดอกหางนกยูงไทย ชื่อพื้นเมือง ดอกชอมพอ เป็นดอกไม้ประจำมหาวิทยาลัยเทคโนโลยีราชมงคลล้านนา ลำปาง ชื่อสามัญ Pride of Barbados, Peacock's Crest ชื่อวิทยาศาสตร์ *Caesalpinia pulcherrima* Sw. ลักษณะต้นเป็นไม้พุ่ม มีลำต้นขนาดเล็ก เรือนยอดโปร่ง กิ่งอ่อนสีเขียว กิ่งแก่สีน้ำตาล มีใบรวมออกเป็นแผง ปลายใบมน โคนใบแหลมดอก ดอกเป็นช่อตามปลายกิ่ง ช่อดอกยาวมีสีแดง เหลือง ชมพู ส้ม ดอกมี ๕ กลีบ

## โครงสร้างมหาวิทยาลัยเทคโนโลยีราชมงคลล้านนา ลำปาง



## โครงสร้างหน่วยงานภายในของมหาวิทยาลัยเทคโนโลยีราชมงคลล้านนา ลำปาง

### กองบริหารทรัพยากรลำปาง



## กองการศึกษาลำปาง

### ผู้อำนวยการกองการศึกษา

1.หัวหน้างานวิชาการ	2.หัวหน้างานกิจการนักศึกษา	3.หัวหน้างานวิจัยและบริการวิชาการ	4.หัวหน้างานวิทยบริการ
<p><u>ภาระงานย่อย</u></p> <p>1.1 ทะเบียน</p> <p>1.2 รับนักศึกษาใหม่</p> <p>1.3 ส่งเสริมวิชาการ (หลักสูตร)</p> <p>1.4. บูรณาการการเรียนรู้กับการทำงาน</p> <p>1.5 วิเทศสัมพันธ์</p> <p>1.6 บริหารทั่วไป</p> <p>1.7 ประกันคุณภาพ</p>	<p><u>ภาระงานย่อย</u></p> <p>2.1 บริการและสวัสดิการ</p> <p>2.1.1 พยาบาล</p> <p>2.1.2 ประกันอุบัติเหตุ</p> <p>2.1.3 นักศึกษาวิชาทหาร</p> <p>2.1.4 ทุนการศึกษา</p> <p>2.1.5 นักศึกษาพิการ</p> <p>2.2 พัฒนาศักยภาพนักศึกษา</p> <p>2.2.1 วินัย/กิจกรรม/กีฬา</p> <p>2.3 แนะนำอาชีพและศิษย์เก่าสัมพันธ์</p> <p>2.4 กองทุนเงินให้กู้ยืมเพื่อการศึกษา(กยศ.)</p> <p>2.5 ศูนย์วัฒนธรรม</p>	<p><u>ภาระงานย่อย</u></p> <p>3.1 บริการงานส่งเสริมงานวิจัยและบริการวิชาการ</p> <p>3.2 คลินิกเทคโนโลยี</p> <p>3.3 ทรัพย์สินทางปัญญา</p>	<p><u>ภาระงานย่อย</u></p> <p>4.1 ห้องสมุด</p> <p>4.2 บริการสารสนเทศ</p> <p>4.3 ระบบเครือข่าย</p>

จุดแข็ง จุดอ่อน โอกาส และอุปสรรคในการบริหารและการพัฒนาบุคลากรสายวิชาการและสาย สนับสนุน มหาวิทยาลัยเทคโนโลยีราชมงคลล้านนา ลำปาง

### จุดแข็ง (Strengths)

๑. อาจารย์มีความเชี่ยวชาญด้านงานปฏิบัติ สามารถสร้างนวัตกรรมขึ้นมาได้
๒. มทร.ล้านนา เป็นมหาวิทยาลัยที่มีเครือข่าย ความร่วมมือเข้าถึงชุมชนหลากหลายตามเขตพื้นที่ทั้ง ๖ เขตพื้นที่ ทั้งชุมชนสังคม และชุมชนบนพื้นที่สูง (โครงการหลวง โครงการพระราชดำริพื้นที่ใต้ร่มพระบารมี) มีพื้นที่จัดการศึกษาที่ครอบคลุมภาคเหนือ ของประเทศไทยทั้งหมด
๓. บัณฑิตนักปฏิบัติตามกลุ่มภาคเหนือ ผลิตนักศึกษา Hand's on
๔. มีหน่วยงานวิจัยที่ช่วยเหลืองานวิจัย นวัตกรรมสำหรับท้องถิ่น มีความร่วมมือกับสภapระกอบการที่หลากหลาย ความร่วมมือกับชุมชนภาครัฐ/ผู้ประกอบการ
๕. อาจารย์ผู้สอนมีความรู้ ความเชี่ยวชาญด้านการสอนเฉพาะด้าน กระบวนการเรียนการสอนยังเน้นการปฏิบัติจริง

### จุดอ่อน (Weaknesses)

๑. การสื่อสารองค์กรไม่เข้มแข็ง ทั้งภายใน ภายนอกมหาวิทยาลัย
๒. มีความไม่ชัดเจนด้านระเบียบข้อบังคับ เกี่ยวกับผลประโยชน์จากการสร้างนวัตกรรม ตั้งแต่เราเริ่มลงทุนจนได้นวัตกรรมขึ้นมา
๓. โครงสร้างของมหาวิทยาลัยไม่ชัดเจน ระหว่างสายวิชาการและสายสนับสนุน
๔. เครื่องมือครุภัณฑ์ขาดงบประมาณในการ บำรุงรักษาให้ทันสมัย

### โอกาส (Opportunities)

๑. มหาวิทยาลัยมีโอกาสที่จะจัดการศึกษาให้ สอดคล้องกับแผนพัฒนาประเทศ
๒. พื้นที่แต่ละพื้นที่สามารถพัฒนาหลักสูตรการเรียน การสอนได้ตามอัตลักษณ์ของแต่ละพื้นที่
๓. พื้นที่เกษตรสามารถใช้พื้นที่สร้างรายได้
๔. มีแหล่งทุนที่มีภารกิจที่สอดคล้องกับ บริษัทของนักวิจัยมทร.ล้านนา ลำปาง

### อุปสรรค (Threats)

๑. นโยบายของการเมืองไม่ต่อเนื่อง

ยุทธศาสตร์ด้านการพัฒนาแผนการบริหารและแผนพัฒนาบุคลากรสายวิชาการและสายสนับสนุนระยะ ๕ ปี

พ.ศ. ๒๕๖๖-๒๕๗๐

ยุทธศาสตร์ที่ ๑ การจัดการศึกษาสำหรับคนทุกช่วงวัยเพื่อการพัฒนาบัณฑิตนักปฏิบัติสู่ศตวรรษที่ ๒๑

ยุทธศาสตร์ที่ ๒ การพัฒนางานวิจัยและนวัตกรรมอย่างมืออาชีพ เพื่อสร้างนวัตกรรมสิ่งประดิษฐ์

และงานสร้างสรรค์สำหรับการยกระดับชุมชน สังคม ประเทศ

ยุทธศาสตร์ที่ ๓ การพัฒนาประสิทธิภาพการบริหารจัดการองค์กรสมัยใหม่สู่ความเป็นเลิศ

ยุทธศาสตร์ที่ ๔ การส่งเสริมสังคมภาคีเครือข่าย ยกกระดับศักยภาพสังคม คุณภาพชีวิตที่เป็นมิตรกับ

สิ่งแวดล้อมด้วยเทคโนโลยีและนวัตกรรมแห่งล้านนาให้สามารถปรับตัวได้ทันต่อพลวัตการเปลี่ยนแปลงของโลก

## แผนการบริหารบุคลากร

มหาวิทยาลัยเทคโนโลยีราชมงคลล้านนา ลำปาง มีการบริหารทรัพยากรบุคคลเพื่อให้หน่วยงานบรรลุเป้าหมาย ภารกิจสำคัญของการบริหารทรัพยากรบุคคล คือ การสรรหาคัดเลือกบุคลากร การมอบหมายงาน การบริหารจัดการทรัพยากรบุคคล การพัฒนาบุคลากร และการประเมินประสิทธิภาพการปฏิบัติงาน ซึ่งได้กำหนดแผนการบริหารทรัพยากรบุคคล ดังนี้

**1. การสรรหาและการคัดเลือกบุคลากร** เพื่อให้ได้บุคลากรที่มีคุณภาพ และมีศักยภาพสูง สามารถนำพาองค์กรไปสู่เป้าหมาย จึงต้องดำเนินการทำแผนอัตรากำลังที่สามารถสะท้อนสภาพความเป็นจริงของหน่วยงาน การวางแผนพัฒนาบุคลากรได้อย่างถูกต้อง มีการจัดทำ Job Specification ที่ชัดเจน และดำเนินการสรรหาและคัดเลือก บรรจุและแต่งตั้งเป็นพนักงานในสถาบันอุดมศึกษาและพนักงานราชการ โดยการรับสมัคร สอบแข่งขัน การคัดเลือก เป็นไปตามข้อบังคับ และประกาศที่เกี่ยวข้องด้านการบริหารงานบุคคล

**๒. การมอบหมายงาน** มีการกระจายงานและกระจายความรับผิดชอบไปสู่บุคลากรอย่างมีประสิทธิภาพทั้งในด้านปริมาณงาน เวลา และความรู้ความสามารถ มอบหมายงานพร้อมหน้าที่ ความรับผิดชอบ ความสามารถในการตัดสินใจ เพื่อให้บุคลากรสามารถใช้ศักยภาพของตนเองได้อย่างเต็มที่ และสามารถพัฒนาตนเองในการทำงานที่สูงขึ้นกำหนดมาตรฐานและแนวทางการปฏิบัติงานให้กับบุคลากรอย่างชัดเจนเพื่อลดปัญหาคุณลักษณะงานไม่ตรงกับตำแหน่งงานสามารถทำให้บุคลากรมีการพัฒนาตามเส้นทางความก้าวหน้าตามสายงานได้

**3. การบริหารจัดการทรัพยากรบุคคล** เพื่อให้บุคลากรที่หน่วยงานมีอยู่เป็นผู้มีความรู้ทันสมัย ทันเหตุการณ์ มีสมรรถนะแบบมืออาชีพ สร้างขวัญกำลังใจ ค่านิยม และวัฒนธรรมองค์กร การรับรองการเป็นมืออาชีพที่มีความก้าวหน้า มีค่าตอบแทน และสวัสดิการที่เหมาะสม สามารถสร้างองค์ความรู้ ถ่ายทอดองค์ความรู้นั้น สามารถสร้างประโยชน์ให้กับองค์กรชุมชน และประเทศชาติ

**4. การพัฒนาบุคลากร** เพื่อให้บุคลากรได้รับการพัฒนาความรู้ ความสามารถ สมรรถนะและจัดทำแผนพัฒนาตนเองให้มีความเชี่ยวชาญเฉพาะ เพื่อตอบสนองอัตลักษณ์ของเขตพื้นที่ สนับสนุนให้บุคลากรสายวิชาการจัดทำผลงานวิชาการ เพื่อขอกำหนดตำแหน่งวิชาการระดับ ผู้ช่วยศาสตราจารย์ รองศาสตราจารย์ และศาสตราจารย์ ส่งเสริมสนับสนุนให้ลาศึกษาต่อทั้งภายในประเทศ และต่างประเทศ และส่งเสริมให้บุคลากรสายสนับสนุนได้รับการแต่งตั้งให้ดำรงตำแหน่งที่สูงขึ้น ระดับชำนาญการ ชำนาญการพิเศษ เชี่ยวชาญ เชี่ยวชาญพิเศษ และความก้าวหน้าตามสายงาน เช่น หัวหน้างาน ผู้อำนวยการกอง เป็นต้น

**5. การประเมินประสิทธิภาพการปฏิบัติงาน** เพื่อใช้เป็นเครื่องมือในการประเมินประสิทธิภาพในการปฏิบัติงานของบุคลากรทุกระดับและ ปรับปรุงการปฏิบัติงานในด้านต่าง ๆ เพื่อการพัฒนาองค์กร และสามารถกระตุ้นจูงใจให้ผู้ปฏิบัติงานมีทิศทางในการพัฒนาที่ถูกต้องเหมาะสมกำหนดเป้าหมายและตัวชี้วัด ให้ชัดเจนมีระบบการประเมินผลที่มีความโปร่งใส และเป็นธรรมนำผลการประเมินไปพัฒนาปรับปรุงการทำงานในด้านต่าง ๆ อย่างเหมาะสมและใช้เป็นแนวทางพัฒนาบุคลากรระยะ

## ข้อมูลบุคลากรสายวิชาการและสายสนับสนุนที่เกี่ยวข้องอายุราชการ ปีงบประมาณ พ.ศ. ๒๕๖๖ - ๒๕๗๐

คณะ	จำนวนบุคลากรที่เกี่ยวข้องอายุราชการ				
	ปีงบประมาณ ๒๕๖๖	ปีงบประมาณ ๒๕๖๗	ปีงบประมาณ ๒๕๖๘	ปีงบประมาณ ๒๕๖๙	ปีงบประมาณ ๒๕๗๐
คณะวิศวกรรมศาสตร์	๐	๑	๑	๐	๑
คณะบริหารธุรกิจ และศิลปศาสตร์	๐	๑	๑	๐	๐
คณะวิทยาศาสตร์และ เทคโนโลยีการเกษตร	๒	๔	๒	๐	๒
สายสนับสนุน	๐	๐	๒	๓	๒
<b>รวม</b>	<b>๒</b>	<b>๖</b>	<b>๖</b>	<b>๓</b>	<b>๕</b>

## ข้อมูลบุคลากรสายวิชาการ

## 1.1 บุคลากรสายการสอน จำนวนทั้งหมด 110 คน จำนวนที่ปฏิบัติงานจริงซึ่งจำแนกตามเขต ภูมิภาค ศึกษา และ ตำแหน่ง ดังนี้

หน่วยงาน	ปริญญาตรี				ปริญญาโท				ปริญญาเอก				ตำแหน่งทางวิชาการ				รวม	รวม (รวมลาศึกษาต่อ)	ลาศึกษาต่อ			รวม (ไม่นับรวมลาศึกษาต่อ)
	อ.	ผศ.	รศ.	ค.	อ.	ผศ.	รศ.	ค.	อ.	ผศ.	รศ.	ค.	อ.	ผศ.	รศ.	ค.			ป.โท	ป.เอก	รวม	
คณะบริหารธุรกิจและศิลปศาสตร์	2	0	0	0	28	3	0	0	5	3	0	0	35	6	0	0	41	0	0	0	0	41
คณะวิทยาศาสตร์และเทคโนโลยีการเกษตร	1	0	0	0	17	11	1	0	11	4	2	0	29	15	3	0	47	1	0	0	1	46
คณะวิศวกรรมศาสตร์	0	0	0	0	14	3	0	0	2	2	1	0	16	5	1	0	22	0	0	0	0	22
<b>รวม</b>	<b>3</b>	<b>0</b>	<b>0</b>	<b>0</b>	<b>59</b>	<b>17</b>	<b>1</b>	<b>0</b>	<b>18</b>	<b>9</b>	<b>3</b>	<b>0</b>	<b>80</b>	<b>26</b>	<b>4</b>	<b>0</b>	<b>110</b>	<b>1</b>	<b>0</b>	<b>0</b>	<b>1</b>	<b>109</b>
	3				77				30				110									

## คณะบริหารธุรกิจและศิลปศาสตร์ แยกตามสาขาวิชา

หน่วยงาน	ปริญญาตรี				ปริญญาโท				ปริญญาเอก				ตำแหน่งทางวิชาการ				รวม	รวม (รวมลาศึกษาต่อ)	ลาศึกษาต่อ			รวม (ไม่นับรวมลาศึกษาต่อ)
	อ.	ผศ.	รศ.	ค.	อ.	ผศ.	รศ.	ค.	อ.	ผศ.	รศ.	ค.	อ.	ผศ.	รศ.	ค.			ป.โท	ป.เอก	รวม	
การจัดการ					2	1			2				4	1	0	0	5	0			0	5
การตลาด					4					1			4	1	0	0	5	0			0	5
ระบบสารสนเทศทางคอมพิวเตอร์					3	1				1			3	2	0	0	5	0			0	5
การบัญชี					3	1				2	1		5	2	0	0	7	0			0	7
ศิลปศาสตร์	1				5								6	0	0	0	6	0			0	6
การท่องเที่ยวและการบริการ					3					1			4	0	0	0	4	0			0	4
ภาษาอังกฤษเพื่อการสื่อสาร	1				8								9	0	0	0	9	0			0	9
<b>รวมคณะบริหารฯ</b>	<b>2</b>	<b>0</b>	<b>0</b>	<b>0</b>	<b>28</b>	<b>3</b>	<b>0</b>	<b>0</b>	<b>5</b>	<b>3</b>	<b>0</b>	<b>0</b>	<b>35</b>	<b>6</b>	<b>0</b>	<b>0</b>	<b>41</b>	<b>0</b>	<b>0</b>	<b>0</b>	<b>0</b>	<b>41</b>
	2				31				8				41									

## คณะวิทยาศาสตร์และเทคโนโลยีการเกษตร แยกตามสาขาวิชา

หน่วยงาน	ปริญญาตรี				ปริญญาโท				ปริญญาเอก				ตำแหน่งทางวิชาการ				รวม	รวม (รวมลาศึกษาต่อ)	ลาศึกษาต่อ			รวม (ไม่นับรวมลาศึกษาต่อ)
	อ.	ผศ.	รศ.	ค.	อ.	ผศ.	รศ.	ค.	อ.	ผศ.	รศ.	ค.	อ.	ผศ.	รศ.	ค.			ป.โท	ป.เอก	รวม	
พืชศาสตร์					2	1	1		2				4	1	1	0	6	0			0	6
เทคโนโลยีภูมิทัศน์	1				2	1							3	1	0	0	4	0			0	4
วิทยาศาสตร์					4	3			5	1			9	4	0	0	13	0			0	13
สัตวศาสตร์					2	3				3	1		2	6	1	0	9	1		1	1	8
ประมง					3	1							3	1	0	0	4	0			0	4
วิทยาศาสตร์และเทคโนโลยีการอาหาร					1	1			3		1		4	1	1	0	6	0			0	6
พัฒนาผลิตภัณฑ์อาหาร					3	1			1				4	1	0	0	5	0			0	5
<b>รวมคณะวิทยาศาสตร์</b>	<b>1</b>	<b>0</b>	<b>0</b>	<b>0</b>	<b>17</b>	<b>11</b>	<b>1</b>	<b>0</b>	<b>11</b>	<b>4</b>	<b>2</b>	<b>0</b>	<b>29</b>	<b>15</b>	<b>3</b>	<b>0</b>	<b>47</b>	<b>1</b>	<b>0</b>	<b>1</b>	<b>1</b>	<b>46</b>
	1				29				17				47									

ข้อมูลบุคลากร(สายสอนแยกหลักสูตร) 1 ตุลาคม 2565

## คณะวิศวกรรมศาสตร์ แยกตามสาขาวิชา

หน่วยงาน	ปริญญาตรี				ปริญญาโท				ปริญญาเอก				ตำแหน่งทางวิชาการ				รวม	รวม (รวมลาศึกษาต่อ)	ลาศึกษาต่อ			รวม (ไม่นับรวมลาศึกษาต่อ)
	อ.	ผศ.	รศ.	ศ.	อ.	ผศ.	รศ.	ศ.	อ.	ผศ.	รศ.	ศ.	อ.	ผศ.	รศ.	ศ.			ป.โท	ป.เอก	รวม	
วิศวกรรมเครื่องกล					4								4	0	0	0	4	0			0	4
วิศวกรรมเกษตรและชีวภาพ					1				2				3	0	0	0	3	0			0	3
วิศวกรรมไฟฟ้า					5	2				2	1		5	4	1	0	10	0			0	10
วิศวกรรมอุตสาหกรรม					4	1							4	1	0	0	5	0			0	5
รวมคณะวิศวกรรมศาสตร์	0	0	0	0	14	3	0	0	2	2	1	0	16	5	1	0	22	0	0	0	0	22
	0				17				5				22									

หมายเหตุ: ข้อมูลบุคลากรได้นับรวมอาจารย์ไปช่วยราชการส่วนกลาง

## ข้อมูลบุคลากรสายสนับสนุน

สรุป จำนวนบุคลากรสายงานสนับสนุน จำนวน ๒๒ ราย จำแนกตามเพศ วุฒิการศึกษา และ ประเภทตำแหน่ง ดังนี้  
มหาวิทยาลัยเทคโนโลยีราชมงคลล้านนา ลำปาง

หน่วยงาน	เพศ		วุฒิการศึกษา						ประเภทตำแหน่ง					รวม
	หญิง	ชาย	ปริญญาโท	ปริญญาตรี	อนุปริญญา	ปวส.	ปวท.	ต่ำกว่า ม.๖	ข้าราชการ พลเรือน	พนักงาน ราชการ	พนักงาน ในสถาบันฯ	ลูกจ้าง ประจำ	ลูกจ้าง ชั่วคราว	
<b>กองการศึกษา</b>	๑๐	๗	๐	๑๔	๐	๒	๐	๑	๐	๒	๑๒	๑	๒	๑๗
- งานวิชาการ	๓	๓	๐	๔	๐	๐	๐	๐	๐	๐	๔	๐	๐	๔
- งานกิจการนักศึกษา	๕	๓	๐	๕	๐	๐	๐	๑	๐	๐	๔	๑	๑	๖
- งานวิจัยและบริการวิชาการ	๑	๐	๐	๑	๐	๐	๐	๐	๐	๐	๐	๐	๑	๑
- งานวิทยบริการและเทคโนโลยีสารสนเทศ	๑	๕	๐	๔	๐	๒	๐	๐	๐	๒	๔	๐	๐	๖
<b>กองบริหารทรัพยากร</b>	๑๒	๑๐	๐	๑๔	๑	๒	๐	๑	๐	๒	๑๒	๓	๕	๒๒
- งานยุทธศาสตร์และบุคลากร	๒	๒	๐	๔	๐	๐	๐	๐	๐	๐	๓	๑	๐	๕
- งานคลังและพัสดุ	๖	๓	๐	๖	๐	๑	๐	๐	๐	๑	๖	๐	๐	๗
- งานบริการ	๑	๖	๐	๔	๑	๑	๐	๑	๐	๑	๑	๑	๔	๗
- งานบริหารทั่วไป	๔	๑	๐	๔	๐	๐	๐	๐	๑	๐	๒	๑	๑	๕
<b>สำนักงานบริหาร มทร.ล้านนา ลำปาง</b>	๓	๐	๐	๓	๐	๐	๐	๐	๐	๑	๑	๐	๑	๓
- สำนักงานประกันคุณภาพการศึกษา	๒	๐	๐	๒	๐	๐	๐	๐	๐	๐	๑	๐	๑	๒
- หน่วยตรวจสอบภายใน	๑	๐	๐	๑	๐	๐	๐	๐	๐	๑	๐	๐	๐	๑
<b>คณะบริหารธุรกิจและศิลปศาสตร์</b>	๓	๐	๐	๓	๐	๐	๐	๐	๐	๑	๐	๐	๒	๓
- สำนักงานบริหารคณะบริหารฯ	๒	๐	๐	๒	๐	๐	๐	๐	๐	๐	๐	๐	๒	๒
- สาขาศิลปศาสตร์	๑	๐	๐	๑	๐	๐	๐	๐	๐	๑	๐	๐	๐	๑
<b>คณะวิศวกรรมศาสตร์</b>	๑	๒	๐	๒	๐	๐	๐	๑	๐	๐	๑	๐	๒	๓
- สำนักงานบริหารคณะวิศวกรรมฯ	๑	๒	๐	๒	๐	๐	๐	๑	๐	๐	๑	๐	๒	๓
<b>คณะวิทยาศาสตร์และเทคโนโลยีการเกษตร</b>	๖	๔	๒	๕	๐	๒	๐	๕	๐	๓	๕	๑	๕	๑๔
- สำนักงานบริหารคณะวิทยาฯ	๑	๐	๐	๑	๐	๐	๐	๐	๐	๐	๑	๐	๐	๑
- ศูนย์ความเป็นเลิศ	๐	๒	๒	๐	๐	๐	๐	๐	๐	๐	๒	๐	๐	๒
- สาขาวิชาอุตสาหกรรมเกษตร	๐	๐	๐	๐	๐	๐	๐	๐	๐	๐	๐	๐	๐	๐
- สาขาวิชาพืชศาสตร์	๑	๒	๐	๐	๐	๐	๐	๒	๐	๑	๐	๐	๒	๓
- สาขาวิชาสัตวศาสตร์	๒	๔	๐	๓	๐	๐	๐	๓	๐	๑	๑	๑	๓	๖
- สาขาวิทยาศาสตร์	๒	๐	๐	๑	๐	๑	๐	๐	๐	๑	๑	๐	๐	๒
<b>รวม</b>	๓๕	๒๗	๒	๔๕	๑	๒	๐	๔	๐	๕	๓๑	๕	๑๗	๖๒
รวมสายสนับสนุน		๒๗						๒๒						๒๒