



แผนกลยุทธ์

มหาวิทยาลัยเทคโนโลยีราชมงคล
ราชบัณฑิตยสถาน สาขา



Innovation
Agriculture
Industrial

แผนกลยุทธ์มหาวิทยาลัยเทคโนโลยีราชมงคลล้านนา ลำปาง

ความเป็นมาของมหาวิทยาลัยเทคโนโลยีราชมงคลล้านนา ลำปาง

พ.ศ. 2515

มหาวิทยาลัยเทคโนโลยีราชมงคลล้านนา ลำปาง ตั้งอยู่กิโลเมตรที่ 719 ถนนพหลโยธิน หมู่ที่ 17 ตำบล พิชัย อำเภอเมือง จังหวัดลำปาง ห่างจากตัวเมืองลำปางประมาณ 16 กิโลเมตร สภาพพื้นที่เดิมของสถานที่แห่งนี้ เป็นที่ดอน และป่าละเมาะ การบุกเบิกพื้นที่ในระยะเริ่มต้นนั้นใช้แรงงานของนักศึกษาเป็นส่วนใหญ่ หน่วยงานต้น สังกัดเดิม คือ โรงเรียนเกษตรกรรมแม่วัง ลำปาง สังกัดกรมอาชีวศึกษา ได้จัดสรรงบประมาณเพื่อบุกเบิกพื้นที่และ สร้างอ่างเก็บน้ำ อาคารเรียน และอาคารบ้านพัก ตามงบประมาณที่ได้รับ โดยเปิดรับนักศึกษาเข้าเรียนตั้งแต่ ปีงบประมาณ พ.ศ. 2515 เป็นต้นมา มีพื้นที่ทั้งหมด 1,381 ไร่ ใช้ประโยชน์ร่วมกับสถาบันวิจัยเทคโนโลยีการเกษตร ซึ่งเป็นหน่วยงานในสังกัดมหาวิทยาลัยเทคโนโลยีราชมงคลล้านนา

พ.ศ. 2518

กระทรวงศึกษาธิการ ได้จัดตั้งวิทยาลัยเทคโนโลยีและอาชีวศึกษา ตามประกาศ ราชกิจจานุเบกษา ฉบับ พิเศษ เล่ม 92 ตอนที่ 1 หน้า 1 ลงวันที่ 27 กุมภาพันธ์ พ.ศ. 2518 โดยมีฐานะเป็นกรมหนึ่งในกระทรวงศึกษาธิการ และได้แบ่งสถานศึกษาจากกรมอาชีวศึกษา จำนวน 28 แห่ง มาขึ้นต่อวิทยาลัยเทคโนโลยีและอาชีวศึกษา ในการรวม หน่วยงานมาสังกัดวิทยาลัยเทคโนโลยีและอาชีวศึกษานี้ ได้รวมเอาโรงเรียนเกษตรกรรมลำปางมาด้วย และได้เปลี่ยน ชื่อใหม่เป็น “วิทยาลัยเทคโนโลยีและอาชีวศึกษา วิทยาเขตเกษตรลำปาง”

พ.ศ. 2531

เมื่อวันที่ 15 กันยายน 2531 วิทยาลัยเทคโนโลยีและอาชีวศึกษา ได้รับพระราชทานนามใหม่ จากพระบาทสมเด็จพระเจ้าอยู่หัวภูมิพลอดุลยเดชฯ รัชกาลปัจจุบัน เป็น “สถาบันเทคโนโลยีราชมงคล”

พ.ศ. 2548

เมื่อวันที่ 8 มกราคม 2548 พระบาทสมเด็จพระเจ้าอยู่หัวภูมิพลอดุลยเดชฯ ได้ทรงพระปรมาภิไธย พระราชบัญญัติมหาวิทยาลัยเทคโนโลยีราชมงคล ซึ่งมีผลบังคับตั้งแต่วันที่ 19 มกราคม พ.ศ. 2548 เป็นต้นมา ดังนั้นสถาบันแห่งนี้จึงได้รับพระราชทานนามใหม่ว่า “มหาวิทยาลัยเทคโนโลยีราชมงคลล้านนา ลำปาง” จนถึง ปัจจุบัน

วิสัยทัศน์ พันธกิจ เอกลักษณ์ อัตลักษณ์ และวัตถุประสงค์

วิสัยทัศน์

“ผู้นำด้านวิชาชีพ เทคโนโลยี และนวัตกรรมเกษตรอุตสาหกรรมเพื่อพัฒนาสังคมอย่างยั่งยืน”
“IAI for Society; Innovative Agriculture for Industrial”

พันธกิจ

1. จัดการศึกษาด้านวิชาชีพ เทคโนโลยีชั้นสูงที่เน้นการปฏิบัติ สร้างนวัตกรรม และผลิตครูวิชาชีพ โดยให้สำเร็จอาชีวศึกษามีโอกาสในการศึกษาต่อด้านวิชาชีพเฉพาะทางในระดับปริญญาเป็นหลัก
2. ผลิตผลงานวิจัยที่เป็นการสร้าง และประยุกต์ใช้องค์ความรู้ สร้างสรรค์นวัตกรรม หรือทรัพย์สินทางปัญญาที่ตอบสนองยุทธศาสตร์ชาติ ความต้องการของสังคม ชุมชน ภาครัฐและเอกชน และประเทศ
3. ให้บริการวิชาการที่มุ่งเน้นการถ่ายทอดองค์ความรู้ด้านวิทยาศาสตร์ เทคโนโลยีและนวัตกรรม ที่สอดคล้องกับบริบทมหาวิทยาลัยด้านวิชาชีพและเทคโนโลยี และตอบสนองความต้องการของท้องถิ่น ชุมชนและสังคม
4. จัดการเรียนรู้ วิจัยหรือบริการวิชาการซึ่งนำไปสู่การสืบสานศิลปวัฒนธรรม และความเป็นไทย หรือสร้างโอกาสและมูลค่าเพิ่มให้กับผู้เรียน ชุมชน สังคมและประเทศชาติ
5. บริหารจัดการพันธกิจ และวิสัยทัศน์ตามหลักธรรมาภิบาล มีการติดตาม ตรวจสอบ ประเมินผลที่มีประสิทธิภาพ และประสิทธิผล ยืดหยุ่น คล่องตัวโปร่งใส และตรวจสอบได้

อัตลักษณ์

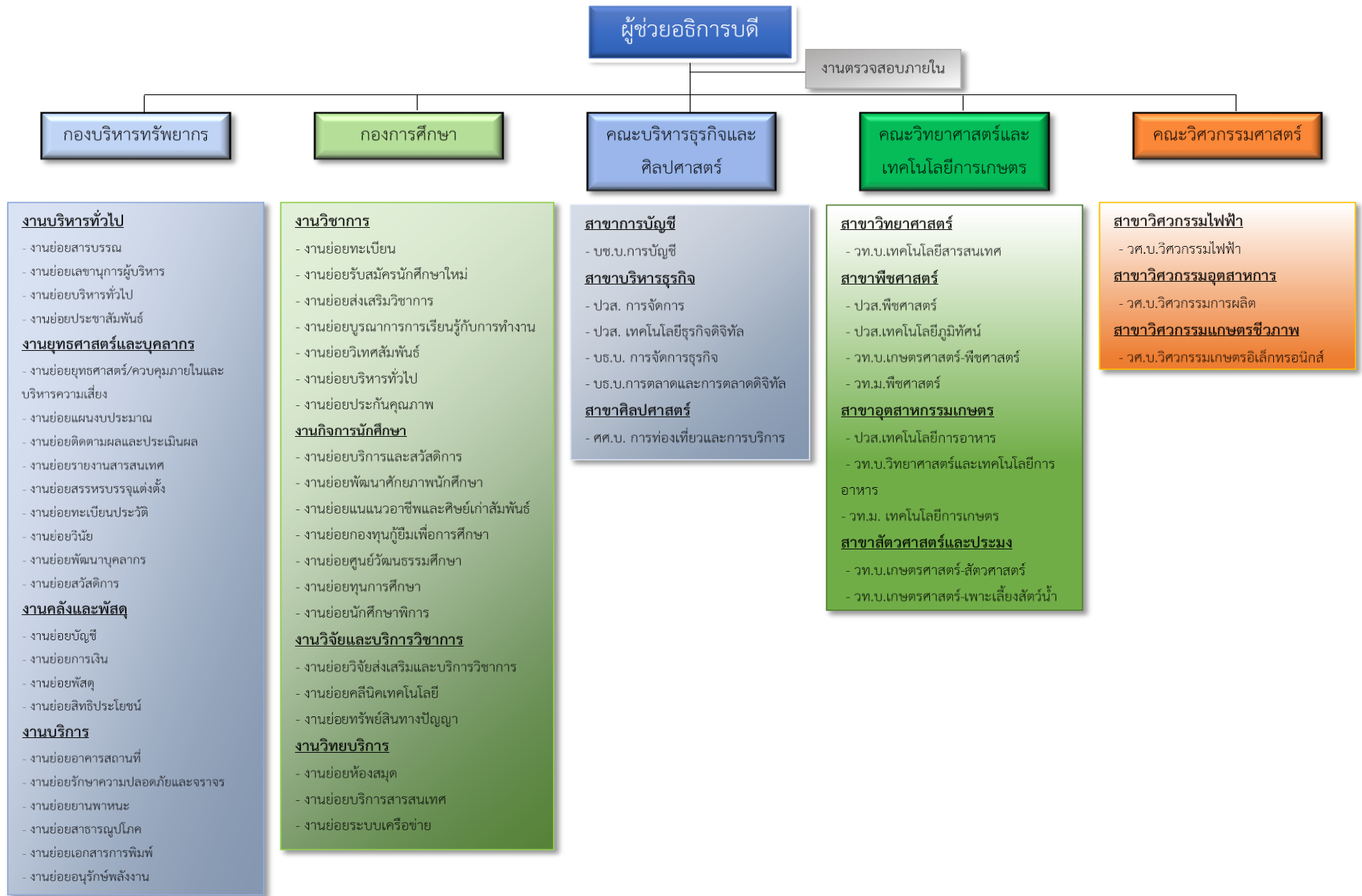
บัณฑิตนักปฏิบัติ มีความเป็นมืออาชีพ มีเทคโนโลยีเป็นฐาน

เอกลักษณ์

นวัตกรรมเกษตรอุตสาหกรรม (IAI : Innovative Agriculture for Industrial)

วัตถุประสงค์

1. เพื่อพัฒนาคุณภาพกำลังคนสู่มาตรฐานสากลอย่างเป็นระบบและยั่งยืน
2. เพื่อต่อยอดภูมิปัญญาและสู่สากล
3. เพื่อสร้างความเข้มแข็งของชุมชนและพัฒนาขีดความสามารถในการแข่งขันของประเทศ
4. เพื่ออนุรักษ์ สืบสาน และถ่ายทอดภูมิปัญญาทางด้านศิลปวัฒนธรรมและอนุรักษ์สิ่งแวดล้อม
5. เพื่อให้สามารถขับเคลื่อนยุทธศาสตร์ของชาติและพื้นที่ได้อย่างสมดุลยั่งยืนทั้งทางเศรษฐกิจ สังคม และสิ่งแวดล้อม
6. เพื่อความเป็นผู้นำและความเป็นเลิศ



การบริหารงานของ มทร.ล้านนา ลำปาง ประกอบด้วย 2 กอง คือ กองบริหารทรัพยากรลำปางประกอบด้วย 4 งาน 23 งานย่อยและกองการศึกษาลำปาง 4 งาน 20 งานย่อย 3 คณะ คณะวิทยาศาสตร์และเทคโนโลยีการเกษตร ประกอบด้วย 4 สาขา 10 หลักสูตร คณะวิศวกรรมศาสตร์ ประกอบด้วย 4 สาขา 5 หลักสูตร คณะบริหารธุรกิจและศิลปศาสตร์ ประกอบด้วย 3 สาขา 6 หลักสูตร รวมการเปิดการเรียนการสอนใน มทร.ล้านนา ลำปาง 11 สาขา 21 หลักสูตร

จำนวนบุคลากรสายวิชาการ จำแนกตามวุฒิการศึกษา

หน่วย : คน

ประเภทบุคลากร	วุฒิการศึกษา				รวม
	ต่ำกว่าปริญญาตรี	ปริญญาตรี	ปริญญาโท	ปริญญาเอก	
ข้าราชการ	-	-	27	7	34
พนักงานราชการ	-	-	-	-	-
พนักงานในสถาบันอุดมศึกษา	-	-	41	24	65
ลูกจ้างชั่วคราว	-	3	10	-	13
รวม	-	3	78	31	112

ข้อมูลเมื่อวันที่ 25 กรกฎาคม 65 โดยงานยุทธศาสตร์และบุคลากร

จำนวนบุคลากรสายสนับสนุน จำแนกตามวุฒิการศึกษา

หน่วย : คน

ประเภทบุคลากร	วุฒิการศึกษา				รวม
	ต่ำกว่าปริญญาตรี	ปริญญาตรี	ปริญญาโท	ปริญญาเอก	
ข้าราชการ	-	-	1	-	1
พนักงานราชการ	6	3	-	-	9
พนักงานในสถาบันอุดมศึกษา	-	29	2	-	31
ลูกจ้างประจำ	1	4	-	-	5
ลูกจ้างชั่วคราว	8	8	-	-	16
รวม	15	44	3	-	62

ข้อมูลเมื่อวันที่ 25 กรกฎาคม 65 โดยงานยุทธศาสตร์และบุคลากร

อาคารสถานที่

มหาวิทยาลัยเทคโนโลยีราชมงคลล้านนา ลำปาง มีจำนวนพื้นที่ทั้งหมด ประมาณ 1,381 ไร่ ประกอบด้วย อาคาร 35 หลัง, อาคารชุด 2 หลัง, บ้านพัก 39 หลัง, โรงเพาะเห็ด 1 หลัง, และสนามกีฬา 13 สนามประกอบด้วย ดังตาราง

หมายเลข อาคาร	รายการ	จำนวน (หลัง/ สนาม)	พื้นที่ใช้สอย (ตรม.)	ปีที่สร้าง
1	อาคารอำนวยการ (อาคารเรียน)	1	558	2515
2	อาคารวิศวกรรมศาสตร์ (MB) (อาคารเรียนและปฏิบัติการเครื่องกล)	1	3,900	2543
3	อาคารพืชศาสตร์ (อาคารปฏิบัติการพืชศาสตร์)	1	800	2548
4	อาคารสำนักงานสาขาพืชศาสตร์ (อาคารพืชกรรม 1)	1	145	2517
5	อาคารสาขาวิชาประมง (อาคารเรียนและปฏิบัติการ วิทย์)	1	441	2523
6	อาคารสาขาการบัญชี (อาคารเรียนรวม)	1	1,080	2549
7	อาคารอเนกประสงค์ (โรงอาหารพร้อมครุภัณฑ์)	1	800	2545
8	อาคารศูนย์วัฒนธรรม (หอพักนักเรียน 2)	1	252	2517
9	อาคารสาขาวิชาเทคโนโลยีภูมิทัศน์ (หอพักนักเรียน)	1	20	2516
10	อาคารปฏิบัติการกลาง (CL) (อาคารเรียนและ ปฏิบัติการรวม)	1	2,400	2540
11	อาคารเรียนรวม 2 (CB) (อาคารเรียนรวม 2)	1	4,000	2541
12	อาคารเรียนสัตวศาสตร์ (ส.) (อาคารสัตวบาล)	1	280	2520
13	อาคารสำนักงานสาขาวิชาสัตวศาสตร์ (อาคารเรียนสัตวศาสตร์ 2 ชั้น)	1	640	2531
14	อาคารเฉลิมพระเกียรติ 80 พรรษา (อาคารเรียนรวม)	1	6,544	2551
15	อาคารเฉลิมพระเกียรติ 84 พรรษา (อาคารวิทยบริการ)	1	6,544	2554
16	อาคารยิมเนเซียม/ฝ่ายกิจการ นศ. (อาคารกิจการนักศึกษา)	1	2,400	2550
17	อาคารศูนย์บริการวิชาการ (อาคารห้องสมุด)	1	500	2531
18	อาคารเรียนสาขาวิชาวิทยาศาสตร์และเทคโนโลยีการ อาหาร (อาคารเรียนและห้องปฏิบัติการวิทยาศาสตร์)	1	960	2538
19	อาคารปฏิบัติการนํ้านมและผลิตภัณฑ์นม	1	300	2543
20	อาคารห้องน้ำสาขาวิชาประมง	1	65	2519
21	อาคารเอกสารการพิมพ์	1	164	2532
22	อาคารปฏิบัติการเครื่องกล (โรงฝึกงาน)	3	3,900	2543
23	อาคารแผนกอาคารสถานที่	1	285	2521

หมายเลข อาคาร	รายการ (ต่อ)	จำนวน (หลัง/ สนาม)	พื้นที่ใช้สอย (ตรม.)	หมายเหตุ
24	อาคารแผนกยานพาหนะ	1	170	2521
25	อาคารร้านค้าสวัสดิการ	1	232	
26	อาคารสำนักงานคลินิกเทคโนโลยี แผนกเห็ด	1	135	
28	อาคารสำนักงานกองการศึกษา	1	457	2553
29	อาคารเทคโนโลยีเมล็ดพันธุ์พืช	1	240	2541
30	อาคารพีช 2 (โรงหมักไวน์)	1	55	2518
31	อาคารผลิตน้ำประปา	1	40	
32	อาคารปฏิบัติการกลางคณะวิศวกรรมศาสตร์	1	3,974	2543
33	อาคารปฏิบัติการประมง	1	380	2527
34	อาคารเก็บวัสดุเกษตร	1	115	2525
35	อาคารเทคโนโลยีภูมิทัศน์	1	720	2516
36	อาคารชุด	2	230	
37	บ้านพัก	39	85	2517
38	โรงเพาะเห็ด	1	120	
39	สนามฟุตบอล	1	1,800	2545
40	สนามบาสเกตบอล	2	150	2546
41	สนามวอลเลย์บอล	2	150	2546
42	สนามเทนนิส	2	600	2546
43	สนามตะกร้อ	2	80	2546
44	สนามเปตอง	4	80	2546

ข้อมูลเมื่อวันที่ 25 กรกฎาคม 65 โดยงานพัสดุ

ทรัพยากรศูนย์สารสนเทศ

มหาวิทยาลัยฯ ได้จัดสรรงบประมาณในการบริหารจัดการศูนย์วิทยบริการและสารสนเทศ เพื่อเพิ่มประสิทธิภาพการเรียนการสอน การวิจัย และการบริการวิชาการแก่สังคมในรูปแบบดิจิทัล โดยพัฒนาให้เป็นห้องสมุดอิเล็กทรอนิกส์ เน้นการจัดทำสารสนเทศในรูปแบบอิเล็กทรอนิกส์เพิ่มขึ้น เช่น ฐานข้อมูลวารสารอิเล็กทรอนิกส์ หนังสืออิเล็กทรอนิกส์ (e-book) ในสาขาวิชาต่างๆ รวบรวมและจัดเก็บผลงานวิจัย รวมถึงการเชื่อมโยงฐานข้อมูลการวิจัยกับมหาวิทยาลัยในประเทศและต่างประเทศ

ทรัพยากรสารสนเทศ

ลำดับที่	รายการ	จำนวน	หน่วยนับ
1	ตำรา		
	- ตำราภาษาไทย	66,438	เล่ม
	- ตำราภาษาอังกฤษ	2,208	เล่ม
2	หนังสืออ้างอิง		
	- หนังสืออ้างอิงภาษาไทย	1,231	เล่ม
	- หนังสืออ้างอิงภาษาอังกฤษ	65	เล่ม
3	สิ่งพิมพ์รัฐบาล	30	เล่ม
4	งานวิจัย	109	เล่ม
5	วิทยานิพนธ์	32	เล่ม
6	ปัญหาพิเศษ	575	เล่ม
7	นวนิยาย	1,953	เล่ม
8	หนังสือเยาวชน	453	เล่ม
9	เรื่องสั้น	253	เล่ม
10	สไลด์ทัศนวัสดุ		
	- ซีดีรอม	742	แผ่น
11	อินเทอร์เน็ต		
	- เครื่องคอมพิวเตอร์บริการการเรียนรู้ ประจำชั้น 4	16	เครื่อง
	- เครื่องคอมพิวเตอร์สืบค้น ประจำห้อง 4	1	เครื่อง
	- จุดเชื่อมต่ออินเทอร์เน็ตระบบไร้สาย (WiFi) ชั้น 3 และ 4	6	จุด
12	ฐานข้อมูล E-book Thai	1,430	ชื่อเรื่อง
13	ฐานข้อมูล E-book Gale	460	ชื่อเรื่อง
14	ฐานข้อมูล E-book IG Library	18	ชื่อเรื่อง
15	ฐานข้อมูล E-book Cambridge	68	ชื่อเรื่อง
16	ฐานข้อมูล E-book ScienceDirect	244	ชื่อเรื่อง
17	ฐานข้อมูล E-book AccessEngineering	750	ชื่อเรื่อง
18	ฐานข้อมูล E-Book ELT Cluster	61	ชื่อเรื่อง
19	ฐานข้อมูลวารสาร Business Source Complete	3,500	ชื่อเรื่อง
20	ฐานข้อมูลวารสาร Environment Complete	1,200	ชื่อเรื่อง
21	ฐานข้อมูลวารสาร E-book Bloomberg Design Library	70	ชื่อเรื่อง
22	Application Ookbee Buffet	30,000	ฉบับ

ฐานข้อมูลอิเล็กทรอนิกส์ จำนวน 9 ฐานข้อมูล (ต่างประเทศ)

เป็นการให้บริการการสืบค้นฐานข้อมูลออนไลน์ในต่างประเทศเพื่อการใช้ทรัพยากร ตามเกณฑ์มาตรฐานเดียวกัน และเข้าถึงข้อมูลสารสนเทศตลอดจนเอกสารฉบับเต็มได้สะดวก รวดเร็ว ผ่านเครือข่ายสารสนเทศเพื่อพัฒนาการศึกษา UniNet สำนักงานบริหารเทคโนโลยีสารสนเทศเพื่อพัฒนาการศึกษา สำนักงานคณะกรรมการการอุดมศึกษา ซึ่งฐานข้อมูลที่ให้บริการ ประกอบด้วย ฐานข้อมูลอ้างอิง (Reference Database) จำนวน 9 ฐานข้อมูล ดังนี้

ลำดับ	บริการข้อมูล	รายละเอียดของฐานข้อมูล
1	ACM Digital Library	เป็นฐานข้อมูลทางด้านคอมพิวเตอร์และเทคโนโลยีสารสนเทศ จากสิ่งพิมพ์ต่อเนื่อง จดหมายข่าว และเอกสารในการประชุมวิชาการ
2	IEEE/IET Electronic Library (IEL)e	เป็นฐานข้อมูลที่รวบรวมสารสนเทศจาก Electronics Engineers (IEEE) ประกอบด้วยวารสาร นิตยสาร รายงานความก้าวหน้า เอกสารการประชุม เอกสารมาตรฐานของ IEEE มากกว่า 4,600,000 รายการ
3	SpringerLink – Journal	เป็นฐานข้อมูลวารสารอิเล็กทรอนิกส์ทางด้านวิทยาศาสตร์ เทคโนโลยีและวิทยาศาสตร์สุขภาพ ประกอบด้วยวารสารและเอกสารฉบับเต็มไม่น้อยกว่า 1,800 ชื่อ จากข้อมูลปี 1997 – ปัจจุบัน
4	American Chemical Society Journal (ACS)	เป็นฐานข้อมูลที่รวบรวมบทความ และงานวิจัย จากวารสารทางด้านเคมีและสาขาที่เกี่ยวข้อง โดยรวบรวมจากวารสารทั้งที่พิมพ์เป็นรูปเล่ม วารสารอิเล็กทรอนิกส์ (Electronic Journals) ข้อมูลที่ได้จากการสืบค้นเป็นเอกสารฉบับเต็ม (Full Text) และรูปภาพ (Image) ย้อนหลังตั้งแต่ปี 1996
5	Emerald Management	มีบทความฉบับเต็ม (Full text) ของวารสาร จำนวนไม่น้อยกว่า 210 รายชื่อ ครอบคลุมสาขาวิชาทางการจัดการ 9 สาขาวิชา ได้แก่ 1) Accounting, Finance & Economics 2) Business, Management & Strategy 3) Tourism & Hospitality Management 4) Marketing 5) Information & Knowledge Management 6) HR, Learning & Organization Studies 7) Operations, Logistics & Quality 8) Property Management & Built Environment 9) Public Policy & Environmental Management

ลำดับ	บริการข้อมูล	รายละเอียดของฐานข้อมูล
6	Academic Search Ultimate	ฐานข้อมูลสหสาขาวิชาระดับโลกที่มีขนาดใหญ่และดีที่สุด รวบรวมวารสารทางวิชาการ นิตยสาร สิ่งพิมพ์ และวิดีโอ ในทุกสาขาวิชาการ การศึกษา อาทิเช่น วิศวกรรมศาสตร์ ดาราศาสตร์ มานุษยวิทยา ชีวเวชศาสตร์ สุขภาพ กฎหมาย คณิตศาสตร์ เกษตรวิทยา ศึกษาศาสตร์ สตรีศาสตร์ สัตวศาสตร์ และสาขาอื่นๆอีกมากมาย ฐานข้อมูลนี้เป็นเวอร์ชันอัปเดตของ Academic Search Complete ซึ่งประกอบไปด้วยวารสารฉบับเต็มที่ไม่อยู่ในการเข้าถึงแบบเปิด(non-open access journals)มากกว่า 5 พันชื่อเรื่อง
7	EBSCO Discovery Service (EDS) Plus Full Text	เป็นระบบการสืบค้นงานวิจัยออนไลน์ที่สามารถเข้าถึงทุกฐานข้อมูลที่ทางกระทรวงการอุดมศึกษา วิทยาศาสตร์ วิจัยและนวัตกรรม บอกรับให้สมาชิกทั้ง 80 สถาบัน โดยให้ผลการสืบค้นที่แม่นยำและจัดลำดับความเกี่ยวข้องได้ดีที่สุด โดยมาพร้อมกับ Education Source ฐานข้อมูลฉบับเต็มด้านศึกษาศาสตร์ที่ใหญ่ที่สุดในโลก ประกอบได้ด้วยข้อมูลฉบับเต็ม ดัชนี บทคัดย่อ และเอกสารการประชุมที่เกี่ยวข้องกับด้านศึกษาศาสตร์หลายพันรายการ ครอบคลุมทุกระดับการศึกษา รวมถึงความเชี่ยวชาญพิเศษด้านการศึกษา โดยมีวารสารฉบับเต็มที่ไม่อยู่ในการเข้าถึงแบบเปิด(non-open access journals)มากกว่า 900 ชื่อเรื่อง
8	ScienceDirect	เป็นฐานข้อมูลเอกสารฉบับเต็ม (Full-text) ของวารสารครอบคลุม 4 สาขาวิชา ได้แก่ 1) Agricultural and Biological Sciences 2) Computer Science 3) Engineer 4) Social Science สามารถดูข้อมูลย้อนหลังตั้งแต่ปี ค.ศ.2010 – ปัจจุบัน
9	Engineering Source	เป็นฐานข้อมูลออกแบบมาสำหรับผู้เชี่ยวชาญด้านวิศวกรรมและนักวิจัยด้านวิศวกรรม โดย Collection นี้ของเนื้อหาที่ครอบคลุมข้อมูลที่เกี่ยวข้องกับสาขาวิชาวิศวกรรมจำนวนมาก เช่น วิศวกรรม การบิน ไฟฟ้า โยธา เครื่องกล สิ่งแวดล้อม ซอฟต์แวร์ <ul style="list-style-type: none"> • สิ่งพิมพ์ฉบับเต็มไม่น้อยกว่า 1,600 ชื่อเรื่อง • ดรรชนีและบทคัดย่อของนิตยสาร วารสารและ สิ่งตีพิมพ์ทางวิชาการกว่า 3,000 ชื่อเรื่อง

ข้อมูลเมื่อวันที่ 25 กรกฎาคม 65 โดยงานห้องสมุด

หลักสูตรที่เปิดสอน

การจัดการเรียนการสอน แบ่งออกเป็น 4 ระดับการศึกษา คือ ระดับประกาศนียบัตรวิชาชีพชั้นสูง (ปวส.) ระดับปริญญาตรีเทียบโอน/ต่อเนื่อง ระดับปริญญาตรี 4 ปี และระดับปริญญาโท

ชื่อหลักสูตร และสาขาวิชาที่เปิดสอน

คณะ	ชื่อหลักสูตร	สาขาวิชา
วิทยาศาสตร์และเทคโนโลยีการเกษตร	ประกาศนียบัตรวิชาชีพชั้นสูง (ปวส.)	1. พืชศาสตร์ 2. เทคโนโลยีภูมิทัศน์ 3. เทคโนโลยีการอาหาร
	วิทยาศาสตร์บัณฑิต (วท.บ.) (หลักสูตร 4 ปี/เทียบโอน)	1. เกษตรศาสตร์-พืชศาสตร์ 2. เกษตรศาสตร์-สัตวศาสตร์ 3. เกษตรศาสตร์-ประมง 4. วิทยาศาสตร์และเทคโนโลยีการอาหาร 5. เทคโนโลยีสารสนเทศ
	วิทยาศาสตรมหาบัณฑิต (วท.ม.)	1. เทคโนโลยีการเกษตร (ปกติ/พิเศษ) 2. พืชศาสตร์ (ปกติ/พิเศษ)
วิศวกรรมศาสตร์	วิศวกรรมศาสตรบัณฑิต (วศ.บ.) (หลักสูตร 4 ปี/เทียบโอน)	1. วิศวกรรมเกษตรและชีวภาพ - วิศวกรรมเกษตรอิเล็กทรอนิกส์ 2. วิศวกรรมไฟฟ้า (ปกติ/พิเศษ) 3. วิศวกรรมอุตสาหการ - วิศวกรรมการผลิต
บริหารธุรกิจและศิลปศาสตร์	ประกาศนียบัตรวิชาชีพชั้นสูง (ปวส.)	1. การจัดการ 2. เทคโนโลยีธุรกิจดิจิทัล
	บริหารธุรกิจบัณฑิต (บธ.บ.) (หลักสูตร 4 ปี/เทียบโอน)	1. บริหารธุรกิจ - การจัดการธุรกิจ (ปกติ/พิเศษ) 2. บริหารธุรกิจ - การตลาดและการตลาดดิจิทัล
	บัญชีบัณฑิต (บช.บ.) (หลักสูตร 4 ปี/เทียบโอน)	1. การบัญชี
	ศิลปศาสตรบัณฑิต (ศศ.บ.) (หลักสูตร 4 ปี)	1. การท่องเที่ยวและการบริการ

งานวิจัยคณะวิทยาศาสตร์และเทคโนโลยีการเกษตร

ปีงบประมาณ	จำนวน (เรื่อง)	งบประมาณที่ได้รับ		
		งบประมาณแผ่นดิน	งบประมาณรายได้	แหล่งเงินภายนอก
2562	17	2,401,544	-	21,165,518
2563	8	6,905,000	-	6,808,122
2564	4	-	-	11,853,550

งานวิจัยคณะบริหารธุรกิจและศิลปศาสตร์

ปีงบประมาณ	จำนวน (เรื่อง)	งบประมาณที่ได้รับ		
		งบประมาณแผ่นดิน	งบประมาณรายได้	แหล่งเงินภายนอก
2562	6	1,235,450	-	1,106,250
2563	5	5,767,000	-	-
2564	2	460,000	-	-

งานวิจัยคณะวิศวกรรมศาสตร์

ปีงบประมาณ	จำนวน (เรื่อง)	งบประมาณที่ได้รับ		
		งบประมาณแผ่นดิน	งบประมาณรายได้	แหล่งเงินภายนอก
2562	4	168,700	-	736,292
2563	2	1,074,000	-	-
2564	-	-	-	-

งานบริการวิชาการคณะวิทยาศาสตร์และเทคโนโลยีการเกษตร

ปีงบประมาณ	จำนวน (เรื่อง)	งบประมาณที่ได้รับ		
		งบประมาณแผ่นดิน	งบประมาณรายได้	แหล่งเงินภายนอก
2562	17	2,401,544	-	21,165,518
2563	11	206,247	-	710,000
2564	6	6,440,000	-	580,200

งานบริการวิชาการคณะบริหารธุรกิจและศิลปศาสตร์

ปีงบประมาณ	จำนวน (เรื่อง)	งบประมาณที่ได้รับ		
		งบประมาณแผ่นดิน	งบประมาณรายได้	แหล่งเงินภายนอก
2562	6	1,235,450	-	1,106,250
2563	10	216,810	-	-
2564	3	6,440,000	-	232,400

งานบริการวิชาการคณะวิศวกรรมศาสตร์

ปีงบประมาณ	จำนวน (เรื่อง)	งบประมาณที่ได้รับ		
		งบประมาณแผ่นดิน	งบประมาณรายได้	แหล่งเงินภายนอก
2562	4	168,700	-	736,292
2563	8	167,863	-	665,000
2564	2	3,220,000	-	243,750

แผนปฏิบัติการราชการระยะ 5 ปี (พ.ศ. 2566 - 2570)

วิสัยทัศน์	ประเด็นยุทธศาสตร์	กลยุทธ์	แผนงาน	โครงการ/กิจกรรม	ผู้รับผิดชอบ	เป้าหมาย					หมายเหตุ	ตัวชี้วัด
						66	67	68	69	70		
ผู้นำด้านวิชาชีพ เทคโนโลยี และนวัตกรรมเกษตรอุตสาหกรรมเพื่อพัฒนาสังคมอย่างยั่งยืน (IAI for Society) (Innovative Agriculture for Industrial)	ยุทธศาสตร์ที่ 1 การจัดการศึกษาสำหรับคนทุกช่วงวัยเพื่อการพัฒนาบัณฑิตนักปฏิบัติสู่ศตวรรษที่ 21	กลยุทธ์ที่ 1 การพัฒนาความเป็นผู้ประกอบการใหม่ให้นักศึกษา ศิษย์เก่า และประชาชนทั่วไป	แผนงาน 1 สร้างและพัฒนากลุ่ม Startup เน้นสร้างนวัตกรรมและเทคโนโลยี ด้านเกษตรอุตสาหกรรม เพื่อให้เกิด Disruptive วงจรธุรกิจเดิม โดยผสมผสานระหว่างนักศึกษาปัจจุบัน (มีรายได้ระหว่างเรียน) ศิษย์เก่า ผู้ประกอบการ และทีมจากภายนอก ประชาชนทั่วไป	โครงการที่ 1 โครงการเพิ่มทักษะการเป็นผู้ประกอบการด้านเกษตรอุตสาหกรรม ให้กับนักศึกษา 2565-2570	คณะบริหารฯ	✓						
				โครงการที่ 2 โครงการพัฒนาระบบนิเวศเพื่อส่งเสริมการสร้างรายได้ระหว่างเรียนให้กับนักศึกษา เช่น ร้าน บูธ ตลาดขายออนไลน์ 2565-2570	กบ.+คณะ		✓				แหล่งทุน FF ปี 2567	
				โครงการที่ 3 โครงการให้บริการวิชาการในด้านการถ่ายทอดนวัตกรรมและเทคโนโลยี (IAI) รวมทั้งทักษะให้กับศิษย์เก่าและประชาชนทั่วไป สู่การสร้าง SME Startup 2566-2570	กศ.	✓	✓	✓	✓		สธช.	
				โครงการที่ 4 โครงการสร้างทักษะและเพิ่มประสบการณ์ให้แก่บุคลากรภายใน มทร.ล้านนา ลำปาง ด้านการเป็นผู้ประกอบการ 2566-2570	กบ.+คณะ		✓				ทุน SF	
	กลยุทธ์ที่ 2 พัฒนาระบบและหลักสูตรเพื่อการเรียนรู้ตลอดชีวิตและการพัฒนาบัณฑิตนักปฏิบัติ	แผนงาน 4 จัดให้มีระบบการเรียนรู้ตลอดชีวิต Lifelong learning (Re-skills/Up-skills/New-skills/Professional Development for Graduates) มีการพัฒนาระบบ	โครงการที่ 1 การสร้างและพัฒนาระบบสนับสนุน (Enable System) เพื่อส่งเสริมการเรียนรู้ตลอดชีวิต Lifelong learning มทร.ล้านนา ลำปาง เช่นงาน ประชาสัมพันธ์ งานจัดทำระบบส่งเสริมการลงทะเบียน การปฐมนิเทศนักศึกษา เพื่อเอื้อประโยชน์แก่นักศึกษาที่จะเข้าสู่ระบบ Lifelong learning 2566-2570	2 กอง	✓		✓		✓			
			แผนงาน 5 พัฒนาการจัดการศึกษาแบบ New Normal โดยใช้รูปแบบ Online/Offline/Beeline/Frontline/2PBL/WBL ใน 4 คณะ 6 จังหวัด	โครงการที่ 1 การสร้างเครือข่ายเชื่อมโยงระหว่าง มทร. ล้านนา ลำปางและผู้ประกอบการและอุตสาหกรรม เป้าหมายของประเทศไทย (First S-Curve และ New S-Curve) 2566-2570	3 คณะ	✓	✓	✓	✓	✓		
			โครงการที่ 2 การเพิ่มสมรรถนะด้านวิชาชีพที่เหมาะสมสำหรับ อุตสาหกรรมเป้าหมายของประเทศไทย (First S-Curve และ New S-Curve) 2566-2570	3 คณะ	✓	✓	✓	✓	✓			

แผนปฏิบัติการราชการระยะ 5 ปี (พ.ศ. 2566 - 2570)

วิสัยทัศน์	ประเด็นยุทธศาสตร์	กลยุทธ์	แผนงาน	โครงการ/กิจกรรม	ผู้รับผิดชอบ	เป้าหมาย					หมายเหตุ	ตัวชี้วัด
						66	67	68	69	70		
				โครงการที่ 3 การพัฒนาเครือข่ายเชื่อมโยงระหว่างผู้ประกอบการ และมทร.ล้านนา ลำปาง เพื่อส่งเสริมการจัดการเรียนการสอนแบบ CWIE 2566-2570	3 คณะ	✓	✓	✓	✓	✓	Talent Mobility	
			แผนงาน 7 สนับสนุนให้คณาจารย์และบุคลากรด้านการวิจัย ไปทำวิจัยร่วมกับภาคธุรกิจและอุตสาหกรรม ซึ่งจะเปิดโอกาสให้อุตสาหกรรมขนาดกลางและขนาดย่อมมีช่องทางได้รับความช่วยเหลือด้านเทคโนโลยีจากมหาวิทยาลัย (Talent Mobility)	โครงการที่ 1 การพัฒนาเครือข่ายเชื่อมโยงระหว่างบุคลากร มทร.ล้านนา ลำปางและผู้ประกอบการ (Matching) นำไปสู่การทำงานร่วมกันเพื่อยกระดับอุตสาหกรรมของประเทศไทย 2566-2570	กศ.						NIA ภาคเหนือ	
		กลยุทธ์ที่ 3 การพัฒนาหลักสูตรและผลิตกำลังคนทักษะสูงที่ตอบสนองความต้องการของภาคการผลิต	แผนงาน 8 การพัฒนาระบบการจัดการที่ดียิ่งขึ้นได้โปรแกรมการเรียนรู้จากการปฏิบัติจริง โครงการความร่วมมือกับภาคเอกชน และสถาบันอาชีวศึกษา หรือ Experiential Learning (WIL หรือ WBL Beat Practice หรือ Higher Education Industry)	โครงการที่ 1 การสร้างระบบสนับสนุน (Enable System) เพื่อส่งเสริมการจัดการเรียนการสอนแบบบัณฑิตพันธุ์ใหม่ เช่น ระบบนิเวศ การจัดสถานที่ บุคลากรสนับสนุน สารสนเทศ 2566-2570	2 กอง	✓	✓				สปอว.	
				โครงการที่ 2 การพัฒนาระบบสารสนเทศ เพื่อการสร้างฐานข้อมูลของศิษย์เก่า สู่การนำไปใช้ประโยชน์ในการปรับปรุงการจัดการเรียนการสอนและกิจกรรมพิเศษเพิ่มเติม เพื่อยกระดับสมรรถนะด้านวิชาชีพของศิษย์เก่า 2566-2570	กศ.		✓	✓	✓	✓	FF 2567-2570 Reinventing 2565-2566	
		กลยุทธ์ที่ 4 การพัฒนาระบบมาตรฐานคุณวุฒิวิชาชีพและ	แผนงาน 11 หลักสูตรที่ยึดโยงกับอาชีพให้มีจำนวนมากกว่าการยึดโยง	โครงการที่ 1 การสร้างระบบสนับสนุน (Enable System) เพื่อส่งเสริมการจัดการเรียนการสอน	กศ.		✓	✓	✓	✓	FF+ SF	

แผนปฏิบัติการราชการระยะ 5 ปี (พ.ศ. 2566 - 2570)

วิสัยทัศน์	ประเด็นยุทธศาสตร์	กลยุทธ์	แผนงาน	โครงการ/กิจกรรม	ผู้รับผิดชอบ	เป้าหมาย					หมายเหตุ	ตัวชี้วัด
						66	67	68	69	70		
	ยุทธศาสตร์ที่ 2 การพัฒนางานวิจัยและนวัตกรรมอย่างมีอาชีพ เพื่อสร้างนวัตกรรมสิ่งประดิษฐ์สำหรับการยกระดับชุมชน สังคม ประเทศ	กลยุทธ์ที่ 1 การพัฒนาระบบบริหารงานวิจัยและนวัตกรรมโครงสร้างพื้นฐานด้านการวิจัย เพื่อสนับสนุนการเป็นมหาวิทยาลัยในกลุ่มที่ 2 กลุ่มพัฒนาเทคโนโลยีและนวัตกรรม	แผนงาน 13 การพัฒนากำลังคน สิ่งประดิษฐ์ นวัตกรรมและเทคโนโลยี สำหรับอุตสาหกรรม SME และ อุตสาหกรรมขนาดใหญ่ในภาคเหนือ ด้านศิลปะและวัฒนธรรม	โครงการที่ 1 การส่งเสริมการสร้างและการพัฒนามูลค่า จาก องค์ความรู้ เทคโนโลยีและนวัตกรรมของบุคลากร มทร.ลำนานา ลำปาง เช่น จัดทะเบียนทรัพย์สินทางปัญญา ลิขสิทธิ์ 2566-2570	กศ.		✓	✓	✓	✓	FF+ SF	
		กลยุทธ์ที่ 2 ความเป็นนานาชาติของ มทร. ลำนานา	แผนงาน 19 การสร้างเครือข่ายความร่วมมือกับสถาบันอุดมศึกษาในระดับนานาชาติเพื่อพัฒนา มหาวิทยาลัยสู่การเป็นที่รู้จักในสังคม นานาชาติ การเรียนรู้ข้ามวัฒนธรรม และมีระบบการเชิญ Guest speaker และ Visiting scholar จากทั่วโลก พร้อมกับการพัฒนานิเวศน์การใช้ชีวิตแบบนานาชาติใน มทร. ลำนานา	โครงการที่ 1 การพัฒนาเครือข่ายเชื่อมโยงระหว่าง บุคลากร มทร.ลำนานา ลำปางและผู้ประกอบการนำไปสู่การทำงานร่วมกันเพื่อยกระดับอุตสาหกรรมของประเทศ 2566-2570	3 คณะ	✓	✓	✓	✓	✓	วช. ทุนสร้างเครือข่ายระหว่างประเทศ	
				โครงการที่ 2 การพัฒนาหน่วยสนับสนุนในการประเมินผลกระทบของการใช้ประโยชน์ เทคโนโลยี นวัตกรรม และทรัพย์สินทางปัญญาของ มทร.ลำนานา ลำปาง 2566-2570	2 กอง	✓	✓	✓	✓	✓	งพัฒนาบุคลากร	
	ยุทธศาสตร์ที่ 4 การส่งเสริมสังคมภาคี เครือข่าย ยกระดับศักยภาพสังคม คุณภาพชีวิตที่เป็นมิตรกับสิ่งแวดล้อมด้วยเทคโนโลยีและนวัตกรรมแห่งล้านนา ให้สามารถปรับตัวได้ทันต่อพลวัตการเปลี่ยนแปลงของโลก	กลยุทธ์ที่ 1 การพัฒนาแหล่งเรียนรู้ตลอดชีวิตให้สังคมด้วย เทคโนโลยีและนวัตกรรม	แผนงาน 32 พัฒนาแหล่งเรียนรู้ตลอดชีวิตของสังคม จากองค์ความรู้ของ มทร.ลำนานา เช่น อุทยาน การเกษตร Living museum, edutainment พิพิธภัณฑ์ธรรมชาติวิทยา เป็นต้น	โครงการที่ 1 การสร้างศูนย์การเรียนรู้ด้านนวัตกรรม เกษตรอุตสาหกรรม IAI (บูรณาการ) - Lanna Lampang Landmark (Smart Farm Prototype) (ทุกหน่วยงาน) 2566-2570 - SEDZ การพัฒนาเขตเศรษฐกิจพอเพียงด้วยโมเดลเศรษฐกิจใหม่ - ศูนย์การเรียนรู้การใช้เทคโนโลยีพลังงานในภาค การเกษตรแบบครบวงจร - โครงการมาตรฐานเกษตรอินทรีย์แบบมีส่วนร่วม SDGs PGS (อ.สุวรรณมี) (โครงการมาตรฐาน)	3 กอง 2 คณะ	✓					ทุนโดยรอบ โรงไฟฟ้าแม่ เมาะ	

แผนปฏิบัติการราชการระยะ 5 ปี (พ.ศ. 2566 - 2570)

วิสัยทัศน์	ประเด็นยุทธศาสตร์	กลยุทธ์	แผนงาน	โครงการ/กิจกรรม	ผู้รับผิดชอบ	เป้าหมาย					หมายเหตุ	ตัวชี้วัด
						66	67	68	69	70		
			แผนงาน 33 การรวบรวมองค์ความรู้ภูมิปัญญา ที่เกี่ยวข้องกับการพัฒนาเศรษฐกิจที่เกี่ยวข้องกับ BCG Economy หรือ Creative lanna	โครงการที่ 1 พัฒนา Eco System เพื่อผู้ประกอบการ การเกษตร (โครงการภายใต้ LLL)	กบ.							
		กลยุทธ์ที่ 2 การพัฒนาชุมชนและอุตสาหกรรมด้วยองค์ความรู้ของมหาวิทยาลัย	แผนงาน 34 การพัฒนาศูนย์บริการา บริการสังคมภายนอก RMUTL	โครงการที่ 1 การสร้างระบบสนับสนุน (Enable System) เพื่อส่งเสริมการการพัฒนาศูนย์บริการา บริการสังคม	กศ.		✓	✓	✓	✓	FF+SF	
			แผนงาน 35 จัดทำโครงการ อุตสาหกรรมต้นแบบในพื้นที่ที่มีพื้นที่ การศึกษาของ มทร. ล้านนาตั้งอยู่เพื่อเป็นต้นแบบให้กับผู้ประกอบการหรือวิสาหกิจชุมชนนำไปปรับประยุกต์ใช้ในการจัดตั้งธุรกิจต่อไป	โครงการที่ 1 Lanna Lampang Landmark (Smart Farm Prototype) (ทุกหน่วยงาน) 2566-2570 (โครงการภายใต้ LLL)	2 กอง 3 คณะ							
				โครงการที่ 2 การสร้างระบบสนับสนุน Platform for short course ด้าน IAI (ระเบียบ ประชาสัมพันธ์ กระบวนการ สรุปรวิเคราะห์ประเมินผล) (กบ.) (KM)	กบ.							
		กลยุทธ์ที่ 3 การขับเคลื่อนงานวิจัยเพื่อพัฒนาชุมชน ธุรกิจ และอุตสาหกรรมร่วมกับเครือข่าย	แผนงาน 37 สร้างและพัฒนาระบบ การจัดการของอุตสาหกรรมไทยโดยเน้นให้ทำงานเป็นทีม ร่วม Share และสร้างระบบ Co-partner ทั้งในและต่างประเทศ	โครงการที่ 1 การสร้างระบบสนับสนุน (Enable System) เพื่อส่งเสริมการจัดการของอุตสาหกรรมไทย โดยเน้นให้ทำงานเป็นทีม ร่วม Share และสร้างระบบ Co-partner ทั้งในและต่างประเทศด้านนวัตกรรมเกษตรอุตสาหกรรม IAI	กศ.						ITAP Pre-Talent Mobility, Talent Mobility, Talent Resource Management,	
	ยุทธศาสตร์ที่ 5 การสืบสาน รักษา ต่อยอด อนุรักษ์และศาสตร์ พระราชาเพื่อการพัฒนาที่ยั่งยืน	กลยุทธ์ที่ 1 ส่งเสริมและพัฒนาชุมชน สืบสาน รักษา ต่อยอด อนุรักษ์และศาสตร์พระราชา ด้วยเทคโนโลยีและนวัตกรรม จากองค์ความรู้ของมหาวิทยาลัย	แผนงาน 45 จัดทำโครงการ University Outlet & Market Place (Online and Onsite Marketing)	โครงการที่ 1 การสร้างระบบสนับสนุน (Enable System) เพื่อสินค้าเกษตรอุตสาหกรรมภายใต้โครงการ University Outlet & Market Place (Online and Onsite Marketing) เช่น ระเบียบข้อบังคับ ระบบนิเวศ การจัดสถานที่ บุคลากรสนับสนุน สารสนเทศ (โครงการภายใต้ LLL)	กบ.							