



ประกาศมหาวิทยาลัยเทคโนโลยีราชมงคลล้านนา
เรื่อง การให้เข้าพื้นที่ เพื่อประกอบกิจการให้บริการเครื่องซัก - อบผ้าอัตโนมัติ (ร้านซักอบอัตโนมัติ)
ภายในมหาวิทยาลัยเทคโนโลยีราชมงคลล้านนา เชียงใหม่ (ดอยสะเก็ด)

ด้วย มหาวิทยาลัยเทคโนโลยีราชมงคลล้านนา มีความประสงค์จะดำเนินการคัดเลือกบุคคลภายนอกเข้าพื้นที่ เพื่อประกอบกิจการให้บริการเครื่องซัก - อบผ้าอัตโนมัติ (ร้านซักอบอัตโนมัติ) เพื่อให้บริการแก่นักศึกษาและบุคลากรของมหาวิทยาลัยเทคโนโลยีราชมงคลล้านนา เชียงใหม่ (ดอยสะเก็ด) รายละเอียดและเงื่อนไขดังต่อไปนี้

๑. พื้นที่ให้เข้าเพื่อประกอบกิจการ (ตามเอกสารท้ายประกาศ ๔)

๑.๑ ประกอบกิจการให้บริการเครื่องซัก - อบผ้าอัตโนมัติ (ร้านซักอบอัตโนมัติ)

๒. คุณสมบัติของผู้สมัคร

๒.๑ เป็นบุคคลธรรมดา

๒.๒ มีสัญชาติไทย

๒.๓ เป็นผู้ไม่มีหนี้สินติดค้างกับมหาวิทยาลัย

๒.๔ ไม่เป็นบุคคลที่ต้องห้ามตามกฎหมาย

๒.๕ ไม่เป็นบุคคลที่มีข้อพิพาทกับมหาวิทยาลัยมาก่อน หรือในปัจจุบัน หรือเป็นบุคคลที่ถูกแจ้งเวียนเป็นผู้ผิดสัญญาหรือทำงานกับมหาวิทยาลัยเทคโนโลยีราชมงคลล้านนา

๒.๖ ต้องเป็นผู้ที่สามารถดำเนินกิจการและควบคุมรับผิดชอบด้วยตนเอง จะให้ผู้อื่นมาดำเนินกิจการแทนมิได้

๓. หลักฐานเอกสารในการสมัครเข้าพื้นที่ ดังนี้

๓.๑ ใบสมัครตามแบบที่มหาวิทยาลัยฯ กำหนด (แบบฟอร์มแบบคำขออนุญาตใช้อาคารสถานที่สำหรับบุคลากรภายนอกมหาวิทยาลัยเทคโนโลยีราชมงคลล้านนา ตามเอกสารแนบท้ายประกาศ ๑)

๓.๒ ข้อมูลประเภทและราคาการให้บริการ (ข้อมูลสินค้า/ผลิตภัณฑ์ และบริการ) ของผู้สมัครเอง (ตามเอกสารท้ายประกาศ ๒)

๓.๓ สำเนาบัตรประจำตัวประชาชน พร้อมรับรองสำเนาถูกต้อง

๓.๔ สำเนาทะเบียนบ้าน พร้อมรับรองสำเนาถูกต้อง

๓.๕ หลักฐานอื่น ๆ (ถ้ามี) เช่น

- เอกสารตัวอย่างในการประกอบกิจการให้บริการเครื่องซัก - อบผ้าอัตโนมัติ (ร้านซักอบอัตโนมัติ) ภายในมหาวิทยาลัยเทคโนโลยีราชมงคลล้านนา เชียงใหม่ (ดอยสะเก็ด)

๕. กำหนดพื้นที่...

๔. กำหนดพื้นที่การจำหน่ายสินค้า และอัตราค่าใช้บริการพื้นที่ ดังนี้

๔.๑ พื้นที่ประกอบกิจการให้บริการเครื่องซัก - อบผ้าอัตโนมัติ (ร้านซักอบอัตโนมัติ) พื้นที่บริเวณใต้ถุนอาคารหอพักนักศึกษา S๒๐ มหาวิทยาลัยเทคโนโลยีราชมงคลล้านนา เชียงใหม่ (ดอยสะเก็ด) โดยพื้นที่มีขนาดไม่เกิน ๔ ตารางเมตรต่อรายการ ค่าเช่าพื้นที่ ๕๐๐ บาทต่อรายการต่อเดือน อัตราค่าเช่าพื้นที่ ตามอ้างอิงตามประกาศมหาวิทยาลัยเทคโนโลยีราชมงคลล้านนา เรื่อง หลักเกณฑ์และอัตราการใช้ทรัพย์สินของมหาวิทยาลัยเทคโนโลยีราชมงคลล้านนา พ.ศ. ๒๕๖๓ เอกสารแนบท้าย ก อัตราค่าธรรมเนียม ขั้นตอนและแนวปฏิบัติการใช้ทรัพย์สินของมหาวิทยาลัยเทคโนโลยีราชมงคลล้านนา เชียงใหม่ ประเภทที่ ๒ พื้นที่ติดตั้งเสาสัญญาณ ตู้อัตโนมัติประเภทต่างๆ ข้อที่ ๒.๑ พื้นที่ติดตั้งเสาสัญญาณ ตู้อัตโนมัติประเภทต่างๆ (ตามเอกสารแนบท้ายประกาศ ๓) ระยะเวลาการให้เช่า ๓ ปี

๔.๒ ผู้ประกอบการจะต้องดำเนินการในส่วนของการก่อสร้าง การปรับปรุง กั้นห้องหรือต่อเติม และติดตั้งมิเตอร์ไฟฟ้า มาตรฐานน้ำประปาเอง และจะต้องมีรูปแบบ (โดยสังเขป) การก่อสร้าง การปรับปรุง กั้นห้องหรือต่อเติมส่งให้ทางมหาวิทยาลัยตรวจสอบก่อนดำเนินการ

๔.๓ ผู้ประกอบการจะต้องดำเนินการในส่วนการติดตั้งมิเตอร์ไฟฟ้า มาตรฐานน้ำประปาเอง ตามมาตรฐานที่มหาวิทยาลัยกำหนด

๔.๔ อัตราค่าไฟฟ้า ๘ บาทต่อหน่วย ตามประกาศมหาวิทยาลัยเทคโนโลยีราชมงคลล้านนา เรื่อง หลักเกณฑ์และอัตราการใช้ทรัพย์สินของมหาวิทยาลัยเทคโนโลยีราชมงคลล้านนา พ.ศ. ๒๕๖๓ (ตามเอกสารแนบท้ายประกาศ ๓)

๔.๕ อัตราค่าน้ำประปา ๓๐ บาทต่อหน่วย ตามประกาศมหาวิทยาลัยเทคโนโลยีราชมงคลล้านนา เรื่อง หลักเกณฑ์และอัตราการใช้ทรัพย์สินของมหาวิทยาลัยเทคโนโลยีราชมงคลล้านนา พ.ศ. ๒๕๖๓ (ตามเอกสารแนบท้ายประกาศ ๓)

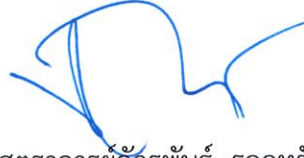
๕. ระยะเวลาและวิธีการดำเนินการ

๕.๑ ผู้สนใจติดต่อขอรับเอกสาร รายละเอียด และสมัครได้ที่สำนักงานบริหารทรัพย์สินและสิทธิประโยชน์ ชั้น ๔ อาคารเรียนรวม มหาวิทยาลัยเทคโนโลยีราชมงคลล้านนา ที่อยู่ ๑๒๘ ถนนห้วยแก้ว ตำบลช้างเผือก อำเภอเมืองเชียงใหม่ จังหวัดเชียงใหม่ ๕๐๓๐๐ ได้ตั้งแต่บัดนี้ถึงวันที่ ๒๙ มิถุนายน ๒๕๖๔ ตั้งแต่เวลา ๐๘.๓๐ - ๑๖.๓๐ น. ในวันและเวลาราชการ หรือสอบถามรายละเอียดเพิ่มเติมได้ที่หมายเลข ๐ ๕๓๙๒ ๑๔๔๔ ต่อ ๑๑๓๓ และสามารถตรวจสอบรายชื่อผู้มีสิทธิ์เข้ารับการคัดเลือกในวันที่ ๓๐ มิถุนายน ๒๕๖๔ ณ สำนักงานบริหารทรัพย์สินและสิทธิประโยชน์ ชั้น ๔ อาคารเรียนรวม มหาวิทยาลัยเทคโนโลยีราชมงคลล้านนา ที่อยู่ ๑๒๘ ถนนห้วยแก้ว ตำบลช้างเผือก อำเภอเมืองเชียงใหม่ จังหวัดเชียงใหม่ ๕๐๓๐๐ และ www.asset.rmutl.ac.th หรือติดต่อสอบถามได้ที่งานทรัพย์สินและจัดหารายได้ สำนักงานบริหารทรัพย์สินและสิทธิประโยชน์ มหาวิทยาลัยเทคโนโลยีราชมงคลล้านนา ๐ ๕๓๙๒ ๑๔๔๔ ต่อ ๑๑๓๓

๕.๒ มหาวิทยาลัยโดยคณะกรรมการจัดการและหาประโยชน์จากการใช้ทรัพย์สินของมหาวิทยาลัยเทคโนโลยีราชมงคลล้านนา เชียงใหม่ จะพิจารณาคัดเลือกผู้สมัคร ในวันที่ ๖ กรกฎาคม ๒๕๖๔ ตั้งแต่เวลา ๑๓.๓๐ น. เป็นต้นไป ณ ห้องประชุมลีลาวดี ชั้น ๑ อาคารอำนวยการ มหาวิทยาลัยเทคโนโลยีราชมงคลล้านนา ที่อยู่ ๑๒๘ ถนนห้วยแก้ว ตำบลช้างเผือก อำเภอเมืองเชียงใหม่ จังหวัดเชียงใหม่ ๕๐๓๐๐ และให้ผู้ยื่นความจำนงทุกรายเข้ารับการคัดเลือกโดยพร้อมเพียงกันหากผู้ยื่นความจำนงรายใดไม่เข้ารับการคัดเลือกให้ถือว่าสละสิทธิ์ ทั้งนี้ ผลการตัดสินคัดเลือกของคณะกรรมการฯ ถือเป็นที่สุด

๕.๓ ประกาศผลการคัดเลือกฯ ในวันที่ ๖ กรกฎาคม ๒๕๖๙

ประกาศ ณ วันที่ ๒๖ มิถุนายน พ.ศ. ๒๕๖๙



(ผู้ช่วยศาสตราจารย์จักรพันธ์ รอดทรัพย์)
รองอธิการบดีฝ่ายบริหาร ปฏิบัติราชการแทน
อธิการบดีมหาวิทยาลัยเทคโนโลยีราชมงคลล้านนา

แบบคำขอใช้อาคารสถานที่สำหรับบุคลากรภายนอกมหาวิทยาลัยเทคโนโลยีราชมงคลล้านนา

เขียนที่

วันที่.....เดือน.....พ.ศ.....

เรื่อง ขออนุญาตใช้อาคารสถานที่

เรียน อธิการบดีมหาวิทยาลัยเทคโนโลยีราชมงคลล้านนา

ข้าพเจ้านาย/นาง/นางสาว.....นามสกุล.....

สังกัด/หน่วยงาน.....เบอร์โทรติดต่อ.....

อยู่บ้านเลขที่.....หมู่ที่.....ถนน.....ตำบล/แขวง.....

อำเภอ/เขต.....จังหวัด.....มีความประสงค์ขอใช้อาคารสถานที่ ดังต่อไปนี้

๑. ข้าพเจ้าขอใช้อาคารสถานที่คือ

๑.๑ อาคารสถานที่บริเวณ.....

๑.๒ ห้องประชุม.....

เพื่อ.....

มีกำหนดระยะเวลา.....วัน/เดือน/ปี ตั้งแต่วันที่.....เดือน.....พ.ศ.....

ถึงวันที่.....เดือน.....พ.ศ..... ระหว่างเวลา.....ถึงเวลา.....

โดยมีบุคคลที่จะมาร่วมใช้ประมาณ.....คน

๑.๓ ยินดีชำระเงินค่าธรรมเนียมและค่าใช้จ่ายอื่นๆ สำหรับการใช้อาคารสถานที่

ตลอดถึงการใช้ทรัพย์สินและอุปกรณ์ ตามที่มหาวิทยาลัยกำหนด

๓. หากการใช้อาคารสถานที่ตลอดจนทรัพย์สินและอุปกรณ์ต่างๆ เสียหาย ข้าพเจ้ายินดีชดใช้ ให้ และจัดการซ่อมแซมให้อยู่ในสภาพเดิม

๔. ข้าพเจ้าได้ทราบหลักเกณฑ์และเงื่อนไขการใช้อาคารสถานที่แล้ว และจะปฏิบัติตามที่ถูกต้องตามระเบียบของทางราชการ หากมีการฝ่าฝืนหรือกระทำการใดๆ อันเป็นการผิดระเบียบ ยินดีให้ บอกละเมิดการใช้อาคารสถานที่ดังกล่าวได้

๕. เอกสารหลักฐานประกอบการพิจารณา ได้แก่

๕.๑ ข้อมูลประเภทและราคาการให้บริการ (ข้อมูลสินค้า/ผลิตภัณฑ์ และบริการ) ของผู้สมัครเอง

๕.๒ สำเนาบัตรประจำตัวประชาชน จำนวน ๑ ฉบับ

๕.๓ สำเนาทะเบียนบ้าน จำนวน ๑ ฉบับ

๕.๔ เอกสารอื่นๆ (ถ้ามี) เช่น

- ทะเบียนการค้าหรือทะเบียนพาณิชย์ (สำนักงานพาณิชย์จังหวัด)

- เอกสารแสดงผลงาน ประสบการณ์ในการในธุรกิจเครื่องซักผ้าอัตโนมัติ

จึงเรียนมาเพื่อโปรดพิจารณา

(ลงชื่อ).....ผู้ยื่นคำขอ

(.....)

ข้อมูลประเภทและราคาการให้บริการ (ข้อมูลสินค้า/ผลิตภัณฑ์ และบริการ)

ที่	รายการ	ราคา	หน่วย	หมายเหตุ
๑				
๒				
๓				
๔				
๕				
๖				
๗				
๘				
๙				
๑๐				
๑๑				
๑๒				
๑๓				
๑๔				
๑๕				
๑๖				
๑๗				
๑๘				
๑๙				
๒๐				
๒๑				
๒๒				
๒๓				
๒๔				
๒๕				

(ลงชื่อ).....ผู้ยื่นคำขอ
(.....)



ประกาศมหาวิทยาลัยเทคโนโลยีราชมงคลล้านนา
เรื่อง หลักเกณฑ์และอัตราการใช้ทรัพย์สินของมหาวิทยาลัยเทคโนโลยีราชมงคลล้านนา

พ.ศ. ๒๕๖๓

เพื่อให้การบริหารงานเกี่ยวกับการใช้ทรัพย์สินของมหาวิทยาลัยเทคโนโลยีราชมงคลล้านนา เป็นไปด้วยความเรียบร้อยและมีประสิทธิภาพ อาศัยอำนาจตามความในข้อ ๕ แห่งข้อบังคับ มหาวิทยาลัยเทคโนโลยีราชมงคลล้านนา ว่าด้วยการบริหารการเงินและทรัพย์สินของมหาวิทยาลัย พ.ศ. ๒๕๕๗ จึงออกประกาศไว้ ดังต่อไปนี้

ข้อ ๑ ประกาศนี้เรียกว่า “ประกาศมหาวิทยาลัยเทคโนโลยีราชมงคลล้านนา เรื่อง หลักเกณฑ์และอัตราการใช้ทรัพย์สินของมหาวิทยาลัยเทคโนโลยีราชมงคลล้านนา พ.ศ. ๒๕๖๓”

ข้อ ๒ ประกาศนี้ใช้บังคับนับแต่วันถัดจากวันประกาศเป็นต้นไป

ข้อ ๓ ในประกาศนี้

“มหาวิทยาลัย”	หมายความว่า	มหาวิทยาลัยเทคโนโลยีราชมงคลล้านนา
“อธิการบดี”	หมายความว่า	อธิการบดีมหาวิทยาลัยเทคโนโลยีราชมงคลล้านนา
“เขตจังหวัด”	หมายความว่า	จังหวัดที่มหาวิทยาลัยจัดการศึกษาอยู่ในจังหวัด เชียงใหม่ เชียงราย น่าน ตาก พิษณุโลก และลำปาง
“หัวหน้าหน่วยงาน”	หมายความว่า	หัวหน้าส่วนงานภายในตั้งแต่ระดับกองขึ้นไปซึ่งสังกัด มหาวิทยาลัย หรือในเขตจังหวัด หรือผู้ที่อธิการบดี มอบหมาย
“ทรัพย์สินของมหาวิทยาลัย”	หมายความว่า	ที่ดิน อาคาร สถานที่ และอุปกรณ์ในความ ปกครองดูแลของมหาวิทยาลัยเทคโนโลยี ราชมงคลล้านนา โดยแบ่งออกเป็น ๔ ประเภท ดังนี้ ๑. สถานที่จำหน่ายอาหาร เครื่องดื่ม ร้านถ่าย เอกสาร และพื้นที่ประกอบกิจกรรมต่างๆ ๒. พื้นที่ติดตั้งเสาสัญญาณ ตู้อัตโนมัติประเภทต่างๆ ๓. พื้นที่ห้องประชุม ๔. สนามกีฬา
“บุคคลภายใน”	หมายความว่า	นักศึกษา อาจารย์ เจ้าหน้าที่ ในสังกัด มหาวิทยาลัยเทคโนโลยีราชมงคลล้านนา
“บุคคลภายนอก”	หมายความว่า	หน่วยงานภาครัฐ หน่วยงานภาคเอกชน บุคคลทั่วไป

ข้อ ๔ การขอใช้ทรัพย์สินของมหาวิทยาลัยต้องปฏิบัติตามที่มหาวิทยาลัยกำหนด

๔.๑ กรณีบุคคลภายในให้จัดทำหนังสือขออนุญาตต่อหัวหน้าหน่วยงานที่ดูแลทรัพย์สินนั้น

๔.๒ กรณีบุคคลภายนอกให้จัดทำหนังสือขอใช้ทรัพย์สินต่ออธิการบดีหรือผู้ที่ได้รับมอบหมาย

ข้อ ๕ ให้ผู้ขอใช้ทรัพย์สินของมหาวิทยาลัยต้องจัดทำเป็นเอกสารการขออนุญาตใช้ทรัพย์สินของมหาวิทยาลัย หรือสัญญาอนุญาตให้ใช้อาคารสถานที่ ตามรูปแบบที่มหาวิทยาลัยกำหนด ตลอดจนชำระค่าธรรมเนียมหรือค่าบริการอื่นๆ ที่เกี่ยวข้อง ตามเอกสารแนบท้ายประกาศ ก

ข้อ ๖ การพิจารณาเพิ่ม ลด หรือยกเว้นค่าใช้จ่ายตามหลักเกณฑ์ในข้อ ๕ หากเห็นว่าการขอใช้ทรัพย์สินของมหาวิทยาลัย เป็นประโยชน์ต่อส่วนรวม หรือด้านการเรียนการสอน ต้องได้รับการพิจารณาอนุมัติจากอธิการบดีหรือผู้ที่ได้รับมอบหมาย


ข้อ ๗ การบริหารจัดการทรัพย์สินของมหาวิทยาลัยควรมีประสิทธิภาพ มาตรฐานของแต่ละส่วนราชการ ส่วนงานภายใน รวมทั้งในแต่ละเขตจังหวัดควรใกล้เคียงกัน เกิดความคล่องตัว ตอบสนองต่อสถานการณ์ต่างๆ ดังนั้นมหาวิทยาลัยจึงมอบอำนาจให้หัวหน้าส่วนราชการ ส่วนงานภายในตั้งแต่ระดับกองขึ้นไปซึ่งสังกัดมหาวิทยาลัย หรือในเขตจังหวัด หรือผู้ที่อธิการบดีมอบหมาย มีอำนาจปกครอง ดูแล บำรุงรักษา ใช้และจัดหาผลประโยชน์ โดยสามารถจัดทำร่างเอกสารแนบท้ายประกาศอัตราค่าธรรมเนียม หรือค่าบริการอื่นๆ ที่เกี่ยวข้องเสนอต่อคณะกรรมการตามข้อบังคับมหาวิทยาลัยเทคโนโลยีราชมงคลล้านนา ว่าด้วยการบริหารการเงินและทรัพย์สินของมหาวิทยาลัย พ.ศ. ๒๕๕๗ เพื่อพิจารณาเห็นชอบและประกาศใช้บังคับตามลำดับ

ในกรณีที่ส่วนราชการใด ส่วนงานภายในใด เขตจังหวัดใด ได้กำหนดอัตราค่าธรรมเนียม หรือค่าบริการใดๆ เพื่อใช้บังคับในการจัดหาประโยชน์เกี่ยวกับการใช้อาคารสถานที่หรือทรัพย์สินก่อนที่ประกาศนี้ใช้บังคับ ให้ถือว่าเป็นการกำหนดแนวทางตามประกาศนี้ เท่าที่ไม่ขัดหรือแย้งกับประกาศนี้ ในกรณีที่ประเด็นใด ขัดหรือแย้งให้ใช้แนวทางตามประกาศนี้แทนโดยอนุโลม

ในกรณีที่เขตจังหวัดใด หรือส่วนราชการใด หรือส่วนงานภายในใดมีความประสงค์ปรับปรุงแก้ไข หรือกำหนดอัตราค่าธรรมเนียมสำหรับบริหารจัดการทรัพย์สินในส่วนราชการของตนเอง หรือมีการขอใช้ทรัพย์สินของมหาวิทยาลัยที่อยู่นอกเหนือจากประกาศนี้ ให้เสนอร่างหลักเกณฑ์ดังกล่าว ต่อสำนักงานบริหารทรัพย์สินและสิทธิประโยชน์ เพื่อกลั่นกรองก่อนเสนอต่อคณะกรรมการตามข้อบังคับมหาวิทยาลัยเทคโนโลยีราชมงคลล้านนา ว่าด้วยการบริหารการเงินและทรัพย์สินของมหาวิทยาลัย พ.ศ. ๒๕๕๗ เพื่อพิจารณาเห็นชอบและประกาศใช้บังคับต่อไปตามลำดับ

ข้อ ๘ ให้อธิการบดีเป็นผู้รักษาการตามประกาศนี้ กรณีมีปัญหาจากการปฏิบัติตามหรือ การตีความตามประกาศฉบับนี้ ให้อธิการบดีเป็นผู้วินิจฉัยชี้ขาด และคำวินิจฉัยนั้นให้ถือเป็นที่สุด

ประกาศ ณ วันที่ ๓ กันยายน พ.ศ. ๒๕๖๓



(รองศาสตราจารย์ศีลศิริ สง่าจิตร)

ผู้ปฏิบัติหน้าที่อธิการบดีมหาวิทยาลัยเทคโนโลยีราชมงคลล้านนา

เอกสารแนบท้าย ก ประกาศมหาวิทยาลัยเทคโนโลยีราชมงคลล้านนา
เรื่อง หลักเกณฑ์และอัตราการใช้ทรัพย์สินของมหาวิทยาลัยเทคโนโลยีราชมงคลล้านนา
พ.ศ. ๒๕๖๓ ลงวันที่ ๙ กันยายน ๒๕๖๓

อัตราค่าธรรมเนียม ขั้นตอนและแนวปฏิบัติการใช้ทรัพย์สินของมหาวิทยาลัยเทคโนโลยีราชมงคลล้านนา
เชียงใหม่

ประเภทที่ ๒ พื้นที่ติดตั้งเสาสัญญาณ ตู้อัตโนมัติประเภทต่างๆ

๒.๑ อัตราค่าเช่าพื้นที่ติดตั้งเสาสัญญาณ ตู้อัตโนมัติประเภทต่างๆ

ที่	รายการ	พื้นที่ (ตารางเมตร/ รายการ)	อัตราค่าเช่า	อัตราค่า ไฟฟ้า ต่อหน่วย (บาท)	อัตราค่า น้ำประปา ต่อหน่วย (บาท)
๑	อุปกรณ์รับส่งสัญญาณ โทรคมนาคม (เสาสัญญาณ)	ไม่เกิน ๑๐ ตร.ม.	ไม่ต่ำกว่า ๑๐๐,๐๐๐ บาท/ปี/เสา	๘	-
๒	ตู้รับฝากถอนเงินอัตโนมัติ	ไม่เกิน ๖ ตร.ม.	ไม่ต่ำกว่า ๗๒,๐๐๐ บาท/ปี/ตู้	๘	-
๓	ตู้จำหน่ายสินค้าอัตโนมัติ	ไม่เกิน ๖ ตร.ม.	ไม่ต่ำกว่า ๑,๐๐๐ บาท/เดือน/ตู้	๘	-
๔	ตู้ซักผ้าหยอดเหรียญ	ไม่เกิน ๔ ตร.ม.	๕๐๐ บาท/เดือน/เครื่อง	๘	๓๐
๕	ตู้เติมเงินอัตโนมัติ / เครื่อง ชั่งน้ำหนัก	ไม่เกิน ๒ ตร.ม.	อัตราเหมาจ่าย ๑๐๐ บาท/เดือน/เครื่อง		

หมายเหตุ รายการลำดับที่ ๑ หากพื้นที่เกินกว่าที่กำหนดไว้ ให้คิดเพิ่ม จำนวน ๑๐,๐๐๐ บาท ต่อเดือน

นางสาว นส

รายละเอียดแนบท้ายประกาศ

๑. เช่าพื้นที่เพื่อประกอบกิจการให้บริการเครื่องซัก - อบผ้าอัตโนมัติ (ร้านซักอบอัตโนมัติ)

๑.๑ รายการอุปกรณ์ในการให้บริการ

๑.๑.๑ เครื่องซักผ้าอัตโนมัติ

๑.๑.๒ เครื่องอบผ้าอัตโนมัติ

๑.๑.๓ ตู้จำหน่ายน้ำยาปรับผ้านุ่ม/น้ำยาซักผ้าอัตโนมัติ และตู้แลกเหรียญอัตโนมัติ

๑.๑.๔ ระบบกรองน้ำ

๑.๒ ระยะเวลาการให้เช่าพื้นที่ ๓ ปี นับตั้งแต่วันที่ ๑ สิงหาคม ๒๕๖๙ ถึงวันที่ ๑ สิงหาคม ๒๕๗๑

๑.๓ พื้นที่บริเวณใต้ถุนอาคารหอพักนักศึกษา S๒๐ มหาวิทยาลัยเทคโนโลยีราชมงคลล้านนา เชียงใหม่ (ดอยสะเก็ด) ที่อยู่ ๙๘ หมู่ ๘ ตำบลป่าป้อง อำเภอดอยสะเก็ด จังหวัดเชียงใหม่ ๕๐๒๒๐ (ตามเอกสารท้ายประกาศ ๕)

๑.๔ ขนาดพื้นที่ ขนาดไม่เกิน ๔ ตารางเมตรต่อรายการ

๑.๕ ผู้ประกอบการจะต้องดำเนินการในส่วนของการก่อสร้าง การปรับปรุง กั้นห้องหรือต่อ เดิม และติดตั้งมิเตอร์ไฟฟ้า มาตรฐานน้ำประปาเอง และจะต้องมีรูปแบบ (โดยสังเขป) การก่อสร้าง การปรับปรุง กั้นห้องหรือต่อเติมส่งให้ทางมหาวิทยาลัยตรวจสอบก่อนดำเนินการ

๑.๖ ผู้ประกอบการจะต้องดำเนินการในส่วนการติดตั้งมิเตอร์ไฟฟ้า มาตรฐานน้ำประปาเอง ตามมาตรฐานที่มหาวิทยาลัยกำหนด และต้องติดตั้งตามจุดที่มหาวิทยาลัยฯ กำหนด

๑.๗ อัตราค่าเช่าพื้นที่ (ค่าตอบแทนในการได้รับอนุญาตให้ใช้อาคารสถานที่) ค่าเช่าพื้นที่ ๕๐๐ บาท ต่อรายการต่อเดือน (จำนวนรายการตามข้อที่ ๑.๑ เช่นรายการที่ ๑.๑.๑ เครื่องซักผ้าอัตโนมัติ ๒ ตู้ คิดเป็น ๒ รายการ) ระยะเวลา ๓ ปี โดยให้ชำระเป็นรายเดือน ภายในวันที่ ๑๐ ของแต่ละรอบการจ่าย

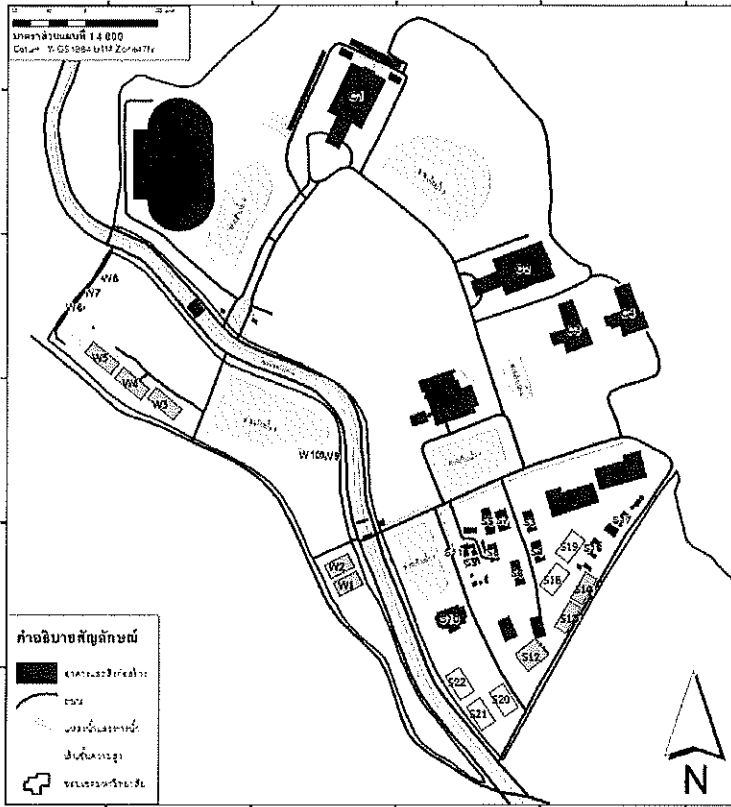
๑.๘ อัตราค่าหลังประกันสัญญาร้อยละ ๕ (ห้า) ของอัตราค่าเช่าพื้นที่ (ค่าตอบแทนในการได้รับอนุญาตให้ใช้อาคารสถานที่) ทั้งหมด

๑.๙ อัตราค่าไฟฟ้า ๘ บาทต่อหน่วย ตามประกาศมหาวิทยาลัยเทคโนโลยีราชมงคลล้านนา เรื่อง หลักเกณฑ์และอัตราการใช้ทรัพย์สินของมหาวิทยาลัยเทคโนโลยีราชมงคลล้านนา พ.ศ. ๒๕๖๓ (ตามเอกสารแนบท้ายประกาศ ๓)

๑.๑๐ อัตราค่าน้ำประปา ๓๐ บาทต่อหน่วย ตามประกาศมหาวิทยาลัยเทคโนโลยีราชมงคลล้านนา เรื่อง หลักเกณฑ์และอัตราการใช้ทรัพย์สินของมหาวิทยาลัยเทคโนโลยีราชมงคลล้านนา พ.ศ. ๒๕๖๓ (ตามเอกสารแนบท้ายประกาศ ๓)

๑.๑๑ การชำระค่าไฟฟ้า และค่าน้ำประปา ผู้ประกอบการต้องชำระภายใน ๕ วันทำการ นับจากได้รับแจ้งยอดเรียกเก็บจากมหาวิทยาลัย

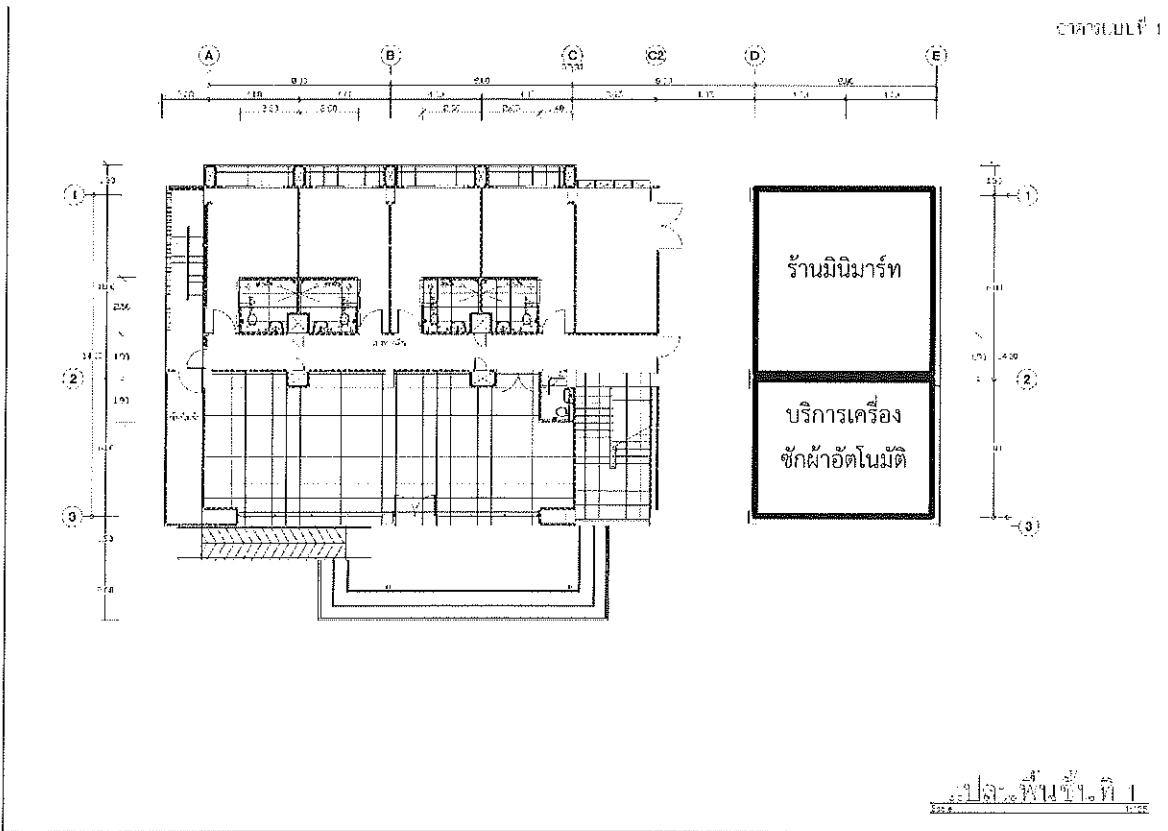
แบบและรูปภาพแนบ (รายละเอียดแนบท้ายประกาศ ข้อที่ ๑ ข้อย่อ ๑.๔ และข้อที่ ๒ ข้อย่อ ๒.๔)



แนบที่แสดงอาคารและสิ่งก่อสร้าง มห.ธ.จ.น.น. คอยสะแก

- C1 อาคารสำนักงานอธิการบดี (๕ชั้น)
- C2 อาคารวิทยบริการและสหวิทยาการ (๕ชั้น)
- C3 อาคารเรียนรวมและปฏิบัติการวิศวกรรมไฟฟ้า (๕ชั้น)
- C4 อาคารเรียนรวมคณะวิศวกรรม (๖ชั้น)
- C5 อาคารเรียนรวมและปฏิบัติการพื้นฐาน 1 (๕ชั้น)
- C6 อาคารเรียนรวมและปฏิบัติการพื้นฐาน 2 (๕ชั้น)
- C7 อาคารวิจัยพัฒนาภูมิปัญญาและผลิตภัณฑ์ท้องถิ่น (๕ชั้น)
- C8 ลานมหิดลและศูนย์พัฒนาสุขภาพ
- S3 อาคารปฏิบัติการ 1
- S4 อาคารปฏิบัติการ 2
- S5 อาคารปฏิบัติการ 3 (โรงเรียนปฏิบัติการช่างกลโรงงาน)
- S6 อาคารปฏิบัติการ 4 (โรงเรียนปฏิบัติการพื้นฐาน)
- S7 อาคารปฏิบัติการ 5 (โรงเรียนปฏิบัติการเครื่องมือกล)
- S8 ศูนย์ถ่ายทอดเทคโนโลยีเรขาคณิต
- S9 อาคารปฏิบัติการ (โรงเรียนปฏิบัติการเทคนิคพื้นฐาน)
- S10 อาคารโรงอาหาร
- S11 สำนักงานโครงการหลวง
- S12 หอพัก บศ.ชาย 1 (๕ชั้น)
- S13 หอพัก บศ.ชาย 2 (๕ชั้น)
- S14 หอพัก บศ.ชาย 3 (๕ชั้น)
- S15 สำนักงานโหนดน้ำดื่ม
- S16 โรงผลิตน้ำดื่ม
- S17 โรงผลิตน้ำประปา (๒ชั้น)
- W1 หอพัก บศ.หญิง 2 (๓ชั้น)
- W2 หอพัก บศ.หญิง 1 (๓ชั้น)
- W3 หอพักบุคลากร 1 (๕ชั้น)
- W4 หอพักบุคลากร 2 (๕ชั้น)
- W5 หอพักบุคลากร 3 (๕ชั้น)
- W6 บ้านประหยัดพลังงาน 3 (๒ชั้น)
- W7 บ้านประหยัดพลังงาน 2 (๒ชั้น)
- W8 บ้านประหยัดพลังงาน 1 (๒ชั้น)
- W9 โรงสูบน้ำ 1
- W10 โรงสูบน้ำ 2

- S๑๒ หอพัก นศ.
- S๑๓ หอพัก นศ.
- S๑๔ หอพัก นศ.
- S๑๕ หอพัก นศ.
- S๑๖ หอพัก นศ.
- S๑๗ หอพัก นศ.
- S๑๘ หอพัก นศ.
- S๑๙ หอพัก นศ.
- S๒๐ หอพัก นศ.
- S๒๑ หอพัก นศ.
- S๒๒ หอพัก นศ.



แปลนพื้นที่ที่ 1

