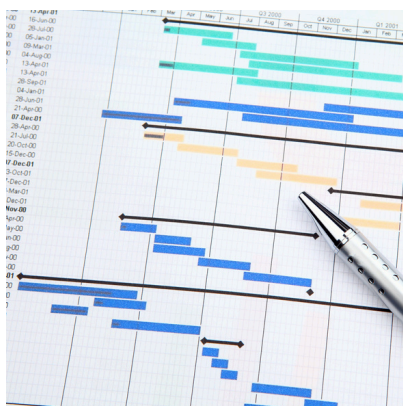


# แผนปฏิบัติการราชการ ประจำปี 2569

**SAT**  
RMUTL

คณะวิทยาศาสตร์และเทคโนโลยีการเกษตร  
มหาวิทยาลัยเทคโนโลยีราชมงคลล้านนา

“ผู้นำในการผลิตบัณฑิตนักปฏิบัติมืออาชีพ  
ด้านเทคโนโลยี นวัตกรรมทางการเกษตร  
อาหาร และผู้ประกอบการ  
เพื่อการพัฒนาประเทศ”



E-mail : [sat@edu.rmutl.ac.th](mailto:sat@edu.rmutl.ac.th)

[www.sat.rmutl.ac.th](http://www.sat.rmutl.ac.th)

# คำนำ

ตามพระราชกฤษฎีกาว่าด้วยหลักเกณฑ์และวิธีการบริหารกิจการบ้านเมืองที่ดี (ฉบับที่ 2) พ.ศ. 2562 วันที่ 30 เมษายน 2562 โดยให้หน่วยงานของรัฐจัดทำแผนปฏิบัติราชการของส่วนราชการให้สอดคล้องกับ ยุทธศาสตร์ชาติ แผนการปฏิรูปประเทศ และแผนพัฒนาเศรษฐกิจและสังคมแห่งชาติ เพื่อให้การดำเนินงานของ องค์กรบรรลุผลตามเป้าหมาย และการบริหารงบประมาณเป็นไปอย่างมีประสิทธิภาพ รวมทั้งมีการติดตาม ประเมินผล และรายงานผลการปฏิบัติราชการตามนโยบายได้อย่างถูกต้องรวดเร็ว

คณะวิทยาศาสตร์และเทคโนโลยีการเกษตร จึงจัดทำแผนปฏิบัติราชการประจำปี พ.ศ. 2569 ให้ สอดคล้องกับแผนทั้ง 3 ระดับ ตั้งแต่แผนระดับที่ 1 ยุทธศาสตร์ชาติ 20 ปี แผนระดับที่ 2 แผนแม่บทภายใต้ ยุทธศาสตร์ชาติ แผนพัฒนาเศรษฐกิจและสังคมแห่งชาติ ฉบับที่ 13 (พ.ศ. 2566 - 2570) แผนระดับที่ 3 แผน ยุทธศาสตร์ แผนปฏิบัติราชการรายปี ของกระทรวงการอุดมศึกษา วิทยาศาสตร์ วิจัย และนวัตกรรม กรอบพัฒนา แผนภาค พ.ศ.2566-2570 (ภาคเหนือ) แผนปฏิบัติราชการระยะ 5 ปี นโยบาย นายกรัฐมนตรี แผนพัฒนาความ เป็นเลิศ นโยบายเร่งด่วน ของมหาวิทยาลัยเทคโนโลยีราชมงคลล้านนา รวมไปถึงแผนปฏิบัติการด้านต่างๆ ที่ เกี่ยวข้องกับการพัฒนาการศึกษา อีกทั้งยังแสดงถึงการวางแผนการจัดสรรงบประมาณของมหาวิทยาลัยให้ สอดคล้องกับยุทธศาสตร์การบริหารงาน และการติดตามข้อมูลตัวชี้วัดตามแผนปฏิบัติราชการนี้ เพื่อให้การบริหาร ราชการของคณะวิทยาศาสตร์และเทคโนโลยีการเกษตรเกิดผลสัมฤทธิ์ และมีประสิทธิภาพ

หวังเป็นอย่างยิ่งว่าแผนปฏิบัติการประจำปีงบประมาณ พ.ศ. 2569 ฉบับนี้ จะเป็นเครื่องมือ และ กลไกสำคัญในการบริหารงาน/ โครงการ ในระดับมหาวิทยาลัย การสื่อสารและการถ่ายทอดแนวปฏิบัติงานให้แก่ ผู้บริหาร ส่วนงาน หน่วยงาน ตลอดจนผู้ปฏิบัติงานในระดับต่าง ๆ เพื่อร่วมกันผนึกกำลังขับเคลื่อนคณะ วิทยาศาสตร์และเทคโนโลยีการเกษตร ให้บรรลุถึงซึ่งวิสัยทัศน์ที่พึงปรารถนาร่วมกันต่อไป

คณะวิทยาศาสตร์และเทคโนโลยีการเกษตร

## บทที่ 1

# สถานภาพปัจจุบัน

### 1.1 ประวัติคณะวิทยาศาสตร์และเทคโนโลยีการเกษตร

จากพระราชบัญญัติมหาวิทยาลัยเทคโนโลยีราชมงคล พ.ศ. 2548 กำหนดให้มหาวิทยาลัยเป็นสถาบันอุดมศึกษา ด้านวิชาชีพและเทคโนโลยี มีวัตถุประสงค์ให้การศึกษา ส่งเสริมวิชาการและวิชาชีพชั้นสูงเน้นการปฏิบัติ ทำการสอน ทำการวิจัย ผลิตครูวิชาชีพ ให้บริการทางวิชาการในด้านวิทยาศาสตร์และเทคโนโลยี แก่สังคม ทำนุบำรุงศิลปและวัฒนธรรม และอนุรักษ์สิ่งแวดล้อม โดยเมื่อวันที่ 18 มกราคม พ.ศ. 2548 พระบาทสมเด็จพระปรมินทรมหาภูมิพลอดุลยเดช มีพระบรมราชโองการโปรดเกล้าฯ ให้ประกาศจัดตั้งมหาวิทยาลัยเทคโนโลยีราชมงคล 9 แห่ง ขึ้นแทนสถาบันเทคโนโลยีราชมงคล โดยให้มหาวิทยาลัยเทคโนโลยีราชมงคลแต่ละแห่งเป็นนิติบุคคล และเป็นส่วนราชการตามกฎหมายว่าด้วยวิธีงบประมาณ ในสังกัดสำนักงานคณะกรรมการการอุดมศึกษา กระทรวงศึกษาธิการ และในกฎกระทรวงศึกษาธิการ ตามประกาศกฎกระทรวงในราชกิจจานุเบกษา เล่ม 123 ตอนที่ 118 ลงวันที่ 27 พฤศจิกายน พ.ศ.2549 กระทรวงศึกษาธิการ ได้จัดแบ่งส่วนราชการในมหาวิทยาลัยเทคโนโลยีราชมงคลล้านนา โดยแบ่งออกเป็น 4 คณะ คือ คณะบริหารธุรกิจและศิลปศาสตร์ คณะวิทยาศาสตร์และเทคโนโลยีการเกษตร คณะวิศวกรรมศาสตร์ และคณะศิลปกรรมและสถาปัตยกรรมศาสตร์

คณะวิทยาศาสตร์และเทคโนโลยีการเกษตร เป็นส่วนราชการหนึ่งใน 14 ส่วนราชการของมหาวิทยาลัยเทคโนโลยีราชมงคลล้านนา ตามที่กระทรวงศึกษาธิการได้ประกาศในกฎกระทรวง ลงวันที่ 14 พฤศจิกายน พ.ศ. 2549 โดยมีคณบดีคณะวิทยาศาสตร์และเทคโนโลยีการเกษตร เป็นผู้ดูแลรับผิดชอบภารกิจด้านการเรียนการสอนและการบริหารจัดการ รับผิดชอบภารกิจการศึกษาในระดับอนุปริญญา ปริญญาตรี และบัณฑิตศึกษา โดยมีภารกิจหลัก ด้านการเรียนการสอน ด้านงานวิจัย ด้านการบริการวิชาการ ด้านทำนุบำรุงศิลปวัฒนธรรมและสิ่งแวดล้อม ด้านบริหารจัดการตลอดจนด้านอัตลักษณ์ เปิดสอนระดับประกาศนียบัตรวิชาชีพชั้นสูง (ปวส.) ระดับปริญญาตรี และระดับปริญญาโทแบ่งออกเป็น 4 สาขา ได้แก่

- 1.สาขาวิทยาศาสตร์
- 2.สาขาพืชศาสตร์
- 3.สาขาสัตวศาสตร์และประมง
- 4.สาขาอุตสาหกรรมเกษตร

ต่อมามหาวิทยาลัยเทคโนโลยีราชมงคลล้านนา ได้กำหนดส่วนราชการอื่นให้สอดคล้องกับภารกิจด้านการเรียนการสอน สายวิทยาศาสตร์และเทคโนโลยี ของคณะวิทยาศาสตร์และเทคโนโลยีการเกษตร โดยได้จัดตั้งคณะวิทยาศาสตร์และเทคโนโลยีการเกษตร ในพื้นที่เชียงราย ตาก น่าน พิชณุโลก และลำปาง และมีรองคณบดีเป็นผู้ดูแลรับผิดชอบภารกิจด้านการเรียนการสอน โดยมีผู้อำนวยการในเขตพื้นที่ สนับสนุนและดูแลการบริหารจัดการพื้นที่การศึกษา ส่วนพื้นที่ที่ยังไม่มีหลักสูตรของคณะ ให้จัดตั้งให้เป็นสำนักงานสาขาวิทยาศาสตร์ เพื่อประสานงานกับคณะที่อยู่ส่วนกลาง

## 1.2 วิสัยทัศน์และพันธกิจ

### ปรัชญา

“พัฒนาผู้เชี่ยวชาญด้านเทคโนโลยีและนวัตกรรมทางการเกษตรและอาหารเพื่อสังคมและประเทศชาติ”

### วิสัยทัศน์

“ผู้นำในการผลิตบัณฑิตนักปฏิบัติมืออาชีพด้านเทคโนโลยี  
นวัตกรรมทางการเกษตร อาหาร และผู้ประกอบการ  
เพื่อการพัฒนาประเทศ”

### เป้าหมายวิสัยทัศน์

- เป็นผู้นำอันดับ 1 ด้านการเกษตรและอาหารในกลุ่ม 9 มหาวิทยาลัยเทคโนโลยีราชมงคล โดยมุ่งสร้างความเป็นผู้นำและเสริมสร้างเครือข่ายความร่วมมือ เพื่อยกระดับคณะให้กลายเป็นศูนย์กลางความรู้และผู้นำด้านเทคโนโลยีการเกษตรและอาหาร พร้อมทั้งขยายเครือข่ายความร่วมมือทั้งในระดับประเทศและนานาชาติ เพื่อสนับสนุนการพัฒนาสังคมและเศรษฐกิจของประเทศอย่างยั่งยืน
- ผลิตบัณฑิตมืออาชีพและผู้ประกอบการ ที่มีทักษะปฏิบัติพร้อมประยุกต์ใช้เทคโนโลยีและนวัตกรรมที่ตอบโจทย์อุตสาหกรรมการเกษตรและอาหาร รวมถึง ส่งเสริมความพร้อมในการเป็นผู้ประกอบการรุ่นใหม่ ด้วยมาตรฐานวิชาชีพ และทัศนคติความเป็นผู้ประกอบการ เน้นการเรียนการสอนร่วมกับสถานประกอบการ เพื่อให้บัณฑิตมีความสามารถที่ตรงกับความต้องการของผู้ใช้บัณฑิต
- ผลลัพธ์จากการดำเนินงานของคณะมีส่วนสำคัญในการพัฒนาประเทศและสนับสนุนการบรรลุเป้าหมายการพัฒนาอย่างยั่งยืน (Sustainable Development Goals: SDGs) โดยมุ่งเน้นการวิจัยและพัฒนา นวัตกรรมที่ยั่งยืน ซึ่งสามารถนำไปใช้จริงในการพัฒนาภาคเกษตรกรรมและอุตสาหกรรมอาหาร รวมถึง การสนับสนุนการแก้ไขปัญหาสังคมและสิ่งแวดล้อมอย่างมีประสิทธิภาพ

## พันธกิจ

- **จัดการศึกษาพัฒนากำลังคนของประเทศ** ที่แก่นักปฏิบัติมืออาชีพ ด้านวิทยาศาสตร์ เทคโนโลยีการเกษตร อาหาร และผู้ประกอบการ โดยใช้รูปแบบการเรียนรู้ที่เน้นผู้เรียนมีส่วนร่วม (Active Learning) และเรียนรู้ตลอดชีวิต (Life Long Learning)
- **สร้างงานวิจัยและนวัตกรรม ด้านวิทยาศาสตร์ เทคโนโลยีการเกษตร อาหาร** ทั้งในเชิงวิชาการ เชิงพาณิชย์ หรือสาธารณประโยชน์ ตามเป้าหมายการพัฒนาที่ยั่งยืน (SDGs) และ BCG Model
- **ให้บริการวิชาการแก่ชุมชน สังคม** และยกระดับผู้ประกอบการ ภาคเกษตรและอุตสาหกรรม
- **ทำนุบำรุงศิลปวัฒนธรรมและรักษาสืบสานมรดกภูมิปัญญาทางการเกษตรและอาหาร** ร่วมกับวิถีชีวิต วัฒนธรรมล้านนา และรักษาสืบสานมรดกภูมิปัญญา
- **การบริหารจัดการองค์กรอย่างมีธรรมาภิบาล** และใช้เทคโนโลยีสารสนเทศเพื่อเพิ่มประสิทธิภาพการดำเนินงาน

## ค่านิยมองค์กร SAT TEAM

- S = Spirit of Excellence: มุ่งมั่นสู่ความเป็นเลิศ
- A = Attitude: ทศนคติที่ดีต่อการเรียนรู้และการทำงาน
- T = Team Effort: การทำงานด้วยความเคารพและเสียสละ เพื่อสร้างความเป็นหนึ่ง
- T = Technology & Innovation: สร้างสรรค์ นวัตกรรมและเทคโนโลยี
- E = Effective for Excellence: มีประสิทธิภาพ ประสิทธิผล มุ่งสู่ความเป็นเลิศ
- A = Agility: ความคล่องตัว และความสามารถในการฟื้นตัว
- M = Morality: ยึดมั่นในคุณธรรมและจริยธรรม

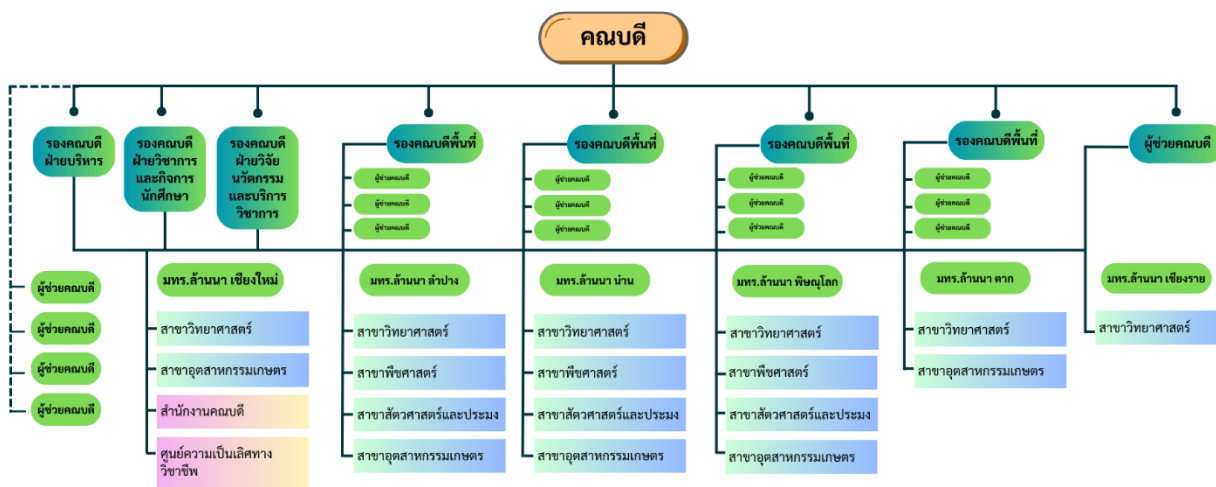
**วัฒนธรรมองค์กร** ทำงานเป็นทีม ยึดมั่นคุณธรรม ผลักดันนวัตกรรม ขับเคลื่อนองค์กร

### 1.3 โครงสร้างองค์กรและการบริหาร

คณะบริหารงานโดยมีคณบดีเป็นผู้นำสูงสุด มีวาระ 4 ปี มีรองคณบดี 5 คน ผู้ช่วยคณบดี 18 คน หัวหน้าสาขา 16 คน ปฏิบัติงานในแต่ละเขตพื้นที่ มีคณะกรรมการประจำคณะ ประกอบด้วย ผู้ทรงคุณวุฒิ 4 ท่านจาก 4 สาขา (วิทยาศาสตร์, พืชศาสตร์, สัตวศาสตร์และประมง อุตสาหกรรมเกษตร) ทีมผู้บริหาร ตัวแทนหัวหน้าสาขา 4 ท่าน ผู้แทนคณาจารย์ 4 ท่าน

สำนักงานคณบดี บริหารงานโดยมีคณบดี รองคณบดี รองคณบดีฝ่ายบริหารและแผนยุทธศาสตร์ รองคณบดีฝ่ายวิจัย นวัตกรรม และบริการวิชาการ รองคณบดีฝ่ายวิชาการและกิจการนักศึกษา และรองคณบดีพื้นที่ 3 ท่าน ร่วมรับผิดชอบงานพัฒนา บุคลากร งานกิจการพิเศษ งานประกันคุณภาพการศึกษาในระบบการ บริหารงาน มีคณะกรรมการบริหารคณะ คณะกรรมการผู้บริหาร คณะ (BEC) กำกับดูแลการบริหารงานให้เป็นไปตามยุทธศาสตร์และเป้าหมายที่ตั้งไว้ มีหัวหน้าสำนักงานคณบดี หัวหน้ากลุ่มงาน บริหารงานทั่วไป และหัวหน้ากลุ่มงานบริการการศึกษา ร่วมบริหารงานภายในสำนักงาน และศูนย์พัฒนาความเป็นเลิศทางวิชาชีพและเทคโนโลยี แผนผังองค์กรดังรูป

โครงสร้างการบริหารคณะวิทยาศาสตร์และเทคโนโลยีการเกษตร  
มหาวิทยาลัยเทคโนโลยีราชมงคลล้านนา



1.4. หลักสูตรและสาขาวิชาที่เปิดสอน

คณะวิทยาศาสตร์และเทคโนโลยีการเกษตร มีภารกิจหลักด้านการจัดการศึกษา โดยจำแนกเป็น 3 ระดับ ได้แก่

- ระดับประกาศนียบัตรวิชาชีพชั้นสูง จำนวน 2 หลักสูตร
- ระดับปริญญาตรี จำนวน 6 หลักสูตร
- ระดับปริญญาโท จำนวน 2 หลักสูตร

จำนวนหลักสูตรที่เปิดสอน ปีการศึกษา 2568

| คณะ/ระดับการศึกษา                                  | สถานที่จัดการเรียนการสอน | จำนวนหลักสูตร      | จำนวนนักศึกษา |
|--|--------------------------|--------------------|---------------|
| ต่ำกว่าปริญญาตรี                                   |                          |                    | 46 คน         |
| ปวส.<br>-ปวส.สัตวศาสตร์<br>-ปวส.เพาะเลี้ยงสัตว์น้ำ | พิษณุโลก                 | 2                  | 46            |
| ปริญญาตรี  |                          |                    | 1036          |
| วิทยาศาสตร์บัณฑิต (วท.บ.)<br>-วท.บ.เกษตรศาสตร์     | เชียงใหม่                | 1                  | 91            |
| -วท.บ.วิทยาศาสตร์และเทคโนโลยีการอาหาร              | ตาก                      | 2                  | 181           |
| -วท.บ.เทคโนโลยีสารสนเทศ                            | น่าน                     | 3                  | 221           |
| -วท.บ.ธุรกิจอาหารและโภชนาการ                       | พิษณุโลก                 | 4                  | 298           |
| -วท.บ.วิทยาการคอมพิวเตอร์                          | ลำปาง                    | 3                  | 199           |
| -วท.บ.เครื่องจักรกลเกษตร                           |                          |                    |               |
| ปริญญาโท   |                          |                    | 43            |
| - สาขาวิชาพืชศาสตร์                                | ลำปาง                    | 1                  | 26            |
| - สาขาวิชาเทคโนโลยีการเกษตร                        |                          |                    |               |
|  | น่าน                     | 1                  | 17            |
| <b>รวม</b>   | <b>5 พื้นที่</b>         | <b>10 หลักสูตร</b> | <b>1125</b>   |

## 1.5 บุคลากร

คณะวิทยาศาสตร์และเทคโนโลยีการเกษตร มีบุคลากรทั้งหมด จำนวน 294 คน ประกอบด้วย บุคลากรสายวิชาการ จำนวน 237 คน บุคลากรสายสนับสนุน 57 คน

| วุฒิการศึกษา     | สายวิชาการ | สายสนับสนุน | ความก้าวหน้าทางวิชาชีพ                                  |
|------------------|------------|-------------|---|
| ต่ำกว่า ป.ตรี    | 0          | 18          | ตำแหน่งทางวิชาการ สายผู้สอน 237 คน                      |
| ปริญญาตรี        | 0          | 33          | อาจารย์ 133 คน ผศ. 93 คน รศ. 11 คน ศ. 0 คน              |
| ปริญญาโท         | 118        | 6           | คิดเป็นร้อยละ 56.12 / 43.88 (อาจารย์/ตำแหน่งทางวิชาการ) |
| ปริญญาเอก        | 119        | -           | ตำแหน่งความก้าวหน้าของสายสนับสนุน 57 คน                 |
| <b>รวม</b>       | <b>237</b> | <b>57</b>   | ผู้อำนวยการกอง 0 คน ชำนาญการพิเศษ 0 คน                  |
| อายุเฉลี่ย (คน)  | 47         | 41          | ชำนาญการ 7 คน ปฏิบัติการ 50 คน                          |
| อายุเฉลี่ย (งาน) | 17         | 9           | คิดเป็นร้อยละ 87.72 /12.28 (ปฏิบัติการ/ชำนาญการ)        |

(ข้อมูล ณ วันที่ 9 เมษายน 2568)

## บทที่ 2

## การวิเคราะห์ปัจจัยภายในและภายนอก ที่ส่งผลกระทบต่อการพัฒนาคน

### 2.1 บริบทใหม่ของโลก

การพัฒนาคนวิทยาศาสตร์และเทคโนโลยีการเกษตร ในช่วงแผนยุทธศาสตร์ (พ.ศ. 2568-2571) เป็นช่วงเวลาที่คณะจะต้องเผชิญกับการเปลี่ยนแปลงต่างๆ ที่สำคัญทั้งในระดับโลก ระดับภูมิภาค และระดับประเทศ รวมทั้งปัจจัยภายในมหาวิทยาลัยที่คาดว่าจะส่งผลกระทบต่อการพัฒนาคนฯ ซึ่งคณะจำเป็นต้องวิเคราะห์และประเมินปัจจัยต่างๆ พร้อมทั้งประเมินศักยภาพของ คณะ เพื่อเตรียมความพร้อมและจัดทำแผนที่สอดคล้องกับปัจจัยและการเปลี่ยนแปลงต่างๆ ดังนี้

#### *สถานการณ์ความมั่นคงโลก*

ประเทศมหาอำนาจมีแนวโน้มใช้อำนาจทางทหารและทางเศรษฐกิจเข้าแทรกแซงกิจการภายในของประเทศต่าง ๆ รวมถึงความขัดแย้งระหว่างประเทศด้านอาณาเขตแบบรัฐต่อรัฐ ทั้งด้านอาณาเขตทางบก การอ้างสิทธิทับซ้อนทางทะเล และภูมิรัฐศาสตร์เพื่อผลประโยชน์และการแย่งชิงทรัพยากร นอกจากนี้ การก่อการร้าย อาชญากรรมข้ามชาติและอาชญากรรมทางไซเบอร์ จะทวีความรุนแรงและมีวิธีการที่ซับซ้อนมากขึ้น

#### *สถานการณ์และแนวโน้มเศรษฐกิจโลก*

มีตลาดเกิดใหม่โดยเฉพาะจีนที่มีบทบาทสูงขึ้น ตลาดการเงินโลกเข้าสู่สถานการณ์ไร้พรมแดน ซึ่งเป็นผลจากเทคโนโลยีและนวัตกรรมทางการเงินที่มีความก้าวหน้าอย่างรวดเร็ว ทำให้มีการพัฒนาเครื่องมือทางการเงินใหม่ ๆ เช่น Cryptocurrency, Digital money รวมทั้งมีการรวมกลุ่มทางเศรษฐกิจที่หลากหลายส่งผลกระทบต่อเสรีทางการค้ามากขึ้น

#### *การเข้าสู่สังคมสูงวัยของโลกที่ส่งผลต่อเศรษฐกิจและรูปแบบการดำเนินชีวิต*

กลุ่มผู้สูงอายุในประเทศที่พัฒนาแล้ว เป็นกลุ่มสำคัญที่ทำให้มีการบริโภคสินค้าและบริการเพิ่มขึ้น แต่อาจก่อให้เกิดการแย่งชิงประชากรวัยแรงงาน โดยเฉพาะคนที่มีศักยภาพสูง ขณะเดียวกันการเลื่อนไหลของกระแสวัฒนธรรมโลกที่ผสมผสานกับวัฒนธรรมท้องถิ่นส่งผลกระทบต่อเปลี่ยนแปลงวิถีชีวิตและเกิดการสร้างวัฒนธรรมร่วมสมัย แต่อาจก่อให้เกิดวิกฤตทางวัฒนธรรมเนื่องจากการขาดการคัดกรองและเลือกรับวัฒนธรรมที่ดี รวมถึงความแตกต่างทางความคิดที่อาจก่อให้เกิดความเห็นต่างและความวุ่นวายทางการเมือง

#### *การพัฒนาของเทคโนโลยีใหม่ที่เปลี่ยนแปลงโลกอย่างรวดเร็ว (Disruptive Technology)*

ความก้าวหน้าด้านเทคโนโลยีเพื่อการเรียนรู้ เพื่อการทำธุรกิจ และการใช้ชีวิตประจำวัน และการสื่อสาร มีการเปลี่ยนแปลงอย่างรวดเร็ว โดย Disruptive Technology ที่สำคัญ คือ 1) ด้าน Intelligent Technology เช่น AI, IoT, Intelligent Apps and Analytics 2) ด้าน Digital Platform เช่น Cloud, Chatbot, Conversation Platform, AR/VR และ 3) เทคโนโลยีระบบเครือข่ายที่เชื่อมต่อกัน เช่น Blockchain ซึ่งจะส่งผลกระทบต่อทั้งการดำเนินธุรกิจและสมรรถนะของบัณฑิตที่ภาคธุรกิจต้องการ และจะส่งผลกระทบต่อการจัดการศึกษาของคณะ

### **การเปลี่ยนแปลงของสภาพแวดล้อมและการเปลี่ยนแปลงภูมิอากาศ**

จากรายงานการวิเคราะห์ความเสี่ยงด้านสภาพแวดล้อมของโลกจาก World Economic Forum 2018 พบว่า ความเสี่ยงสำคัญที่มีผลกระทบอย่างรุนแรง และมีโอกาสเกิดสูงสุด 5 ลำดับแรก คือ การเปลี่ยนแปลงของสภาพอากาศ การเพิ่มขึ้นของโรคอุบัติใหม่ การขาดแคลนน้ำดื่มและอาหารที่สะอาด การโจมตีบนโลกไซเบอร์ และความหลากหลายทางชีวภาพถูกทำลาย ผลการวิเคราะห์ดังกล่าวทำให้คณะวิทยาศาสตร์และเทคโนโลยีการเกษตร ต้องมีการเตรียมความพร้อมเพื่อรองรับความเปลี่ยนแปลง โดยเฉพาะด้านการวิจัย การจัดการเรียนการสอนให้สอดคล้องกับความเปลี่ยนแปลงและความสนใจด้านสิ่งแวดล้อมของโลก รวมถึงการปรับปรุงคณะให้มีสภาพแวดล้อมที่เหมาะสมและเป็นต้นแบบของการบริหารจัดการที่คำนึงถึงสิ่งแวดล้อมอย่างมีประสิทธิภาพ

### **ความมั่นคงด้านทรัพยากรอาหาร พลังงาน และ น้ำ**

น้ำ อาหาร และพลังงาน เป็นปัจจัยพื้นฐานในการดำรงชีวิตของมนุษย์ ปัจจุบัน ช่องว่างในการเข้าถึงทรัพยากรน้ำ อาหาร และพลังงานระหว่างคนในสังคมมีมากขึ้นทั้งภายในประเทศและระหว่างประเทศ เนื่องจาก การเพิ่มจำนวนขึ้นของประชากร ในช่วงหลายปีที่ผ่านมาวิกฤตอาหารได้เกิดขึ้นในหลายประเทศ สร้างความวิตกกังวลต่อสถานการณ์อาหารโลก โดยมองว่าในอนาคตโลกอาจจะต้องเผชิญกับปัญหาวิกฤตการขาดแคลนพืชอาหารและพืชพลังงาน รวมถึงการขาดแคลนทรัพยากรน้ำและพลังงาน

### **สถานการณ์การระบาดของโรคติดเชื้อไวรัสโคโรนา 2019 (COVID-19)**

การระบาดของโรคติดเชื้อไวรัสโคโรนา 2019 ที่มีการระบาดใหญ่ (Pandemic) ไปทั่วโลก เป็นการระบาดใหญ่ที่โรคติดเชื้อแพร่ระบาดจากคนสู่คนได้ง่าย โดยเกิดขึ้นพร้อมกันหลายพื้นที่ทั่วโลก และอาจเกิดขึ้นหลายระลอก ใช้เวลานานในการควบคุมโรค ส่งผลให้เกิดการติดเชื้อในหลายประเทศทั่วโลกและเกิดการเสียชีวิตจำนวนมาก สร้างผลกระทบอย่างมหึมา ซึ่งส่งผลต่อเศรษฐกิจ การเข้าศึกษาต่อ การทำงาน การใช้ชีวิตประจำวันของมนุษย์

## **2.2 ปัจจัยภายในประเทศ**

### **สถานการณ์และแนวโน้มของสังคมไทย**

ประเทศไทยจะก้าวสู่สังคมผู้สูงอายุเต็มรูปแบบ ซึ่งจะมีโอกาสโอกาสในการขยายตลาดสินค้าและบริการด้านการแพทย์และสุขภาพ การศึกษาหรือการเรียนรู้ตลอดชีวิต ขณะเดียวกันประเทศไทยต้องเตรียมรับมือกับปัญหาจำนวนแรงงานที่จะขยายตัวช้าลงและมีจำนวนลดลงในอนาคต นอกจากนี้ประเทศไทย มีอัตราเจริญพันธุ์ลดลง ทำให้ประชากรวัยเด็กจะลดลง ซึ่งส่งผลให้จำนวนนักเรียนที่อยู่ในวัยเรียนมีแนวโน้มลดลงอย่างต่อเนื่อง ทำให้มีผลกระทบต่อจำนวนรับเข้าของนักศึกษาโดยจำนวนที่นั่งเรียนในมหาวิทยาลัยมีมากกว่าจำนวนนักเรียนที่ต้องการเข้าเรียน จึงมีผลต่อการวางแผนการจัดการศึกษา และการบริหารงานของคณะ

### **ความมั่นคงภายในประเทศ**

สถาบันหลักของชาติได้รับผลกระทบ จากความขัดแย้ง ที่มีรากฐานของปัญหาจากความเห็นต่างทางความคิดและความเหลื่อมล้ำทางเศรษฐกิจและสังคม ขณะที่สถานการณ์ในจังหวัดชายแดนภาคใต้ ยังมีการสร้างสถานการณ์โดยมีเป้าหมายให้เกิด ความสูญเสียต่อเจ้าหน้าที่รัฐ นอกจากนี้ยังต้องเผชิญกับมีความเสี่ยงจากปัญหา

อาชญากรรมทางไซเบอร์ ที่ปรับเปลี่ยนรูปแบบไปสู่การโจมตีระบบขององค์กรขนาดใหญ่ที่ส่งผลกระทบต่อในวงกว้างและ มีมูลค่า ความเสียหายสูง

### **ปัจจัยทางเศรษฐกิจ**

ทิศทางการพัฒนาเศรษฐกิจของประเทศนับจากนี้ไปจะต้องตั้งอยู่บนรากฐานของ “การพัฒนาที่ยั่งยืน (Sustainable Development)” มีการเติบโตอย่างมั่นคงบนรากฐานวัฒนธรรมอันดีงาม และเป็นมิตรกับสิ่งแวดล้อม โดยการใช้ Creative Economy เป็นพลังขับเคลื่อนที่สามารถสร้างความสำเร็จจนเป็นที่ยอมรับของตลาดโลกได้ และความเจริญเติบโตของเศรษฐกิจและความเข้มแข็งด้านต่าง ๆ ของประเทศจะเป็นตัวกำหนดการได้รับการจัดสรรงบประมาณจากรัฐบาลมาสู่ภาคการศึกษา ซึ่งทำให้คณะต้องปรับตัวในการหารายได้และใช้งบประมาณให้คุ้มค่ามากขึ้น รวมถึงต้องพัฒนางานวิจัยและนวัตกรรมเพื่อช่วยพัฒนาและสร้างความเข้มแข็งให้แก่สังคม รวมถึงการเพิ่มขีดความสามารถในการแข่งขันของประเทศด้วย

### **ทักษะนักศึกษาในศตวรรษที่ 21**

มหาวิทยาลัยจะต้องปรับเปลี่ยนรูปแบบการสอนให้เหมาะสมและสอดคล้องกับพฤติกรรมของนักศึกษาและพัฒนา นักศึกษาให้มีความรอบรู้สาระวิชาที่มีความสำคัญต่อความสำเร็จของนักศึกษา รวมถึงทักษะที่สำคัญเพื่อการดำรงชีวิต ในศตวรรษที่ 21 เช่น ทักษะการเรียนรู้ การมีความคิดสร้างสรรค์และนวัตกรรม การคิดอย่างมีวิจารณญาณและการ แก้ปัญหาทักษะด้านการสื่อสารและเทคโนโลยีสารสนเทศ ด้านความยืดหยุ่นและความสามารถในการปรับตัว ด้าน สังคมและทักษะข้ามวัฒนธรรม เป็นต้น

### **ยุทธศาสตร์ชาติ 20 ปี**

เพื่อขับเคลื่อนประเทศให้มีขีดความสามารถในการแข่งขัน มีประเด็นที่เกี่ยวข้องกับสถาบันอุดมศึกษา คือ การมุ่งเน้น การพัฒนาคนเชิงคุณภาพในทุกช่วงวัย ตั้งแต่ช่วงการตั้งครรรค์ วัยเรียน วัยรุ่น/นักศึกษา วัยแรงงาน และวัยผู้สูงอายุ เพื่อสร้างทรัพยากรมนุษย์ที่มีศักยภาพ มีทักษะความรู้ และความสามารถในการดำรงชีวิตอย่างมีคุณค่า รวมถึงการ พัฒนาระบบการเรียนรู้ที่ตอบสนองต่อการเปลี่ยนแปลงในศตวรรษที่ 21 ที่มุ่งเน้นผู้เรียนให้มีทักษะการเรียนรู้และมีใจ ใฝ่เรียนรู้ตลอดเวลา มีการออกแบบระบบการเรียนรู้ใหม่ การเปลี่ยนบทบาทครู การเพิ่มประสิทธิภาพระบบบริหารจัดการ การศึกษา และการพัฒนาระบบการเรียนรู้ตลอดชีวิต

### **นโยบายภาครัฐ Thailand 4.0**

ภาครัฐมีวิสัยทัศน์และนโยบายที่ต้องการขับเคลื่อนเศรษฐกิจแบบเดิมไปสู่เศรษฐกิจที่ขับเคลื่อนด้านนวัตกรรม หรือ Value-Based Economy ด้วยนโยบาย Thailand 4.0 เพื่อให้ประเทศไทยกลายเป็นประเทศที่มีรายได้สูง เปลี่ยนจากการเกษตรแบบดั้งเดิมในปัจจุบัน ไปสู่การเกษตรสมัยใหม่ที่เน้นการบริหารจัดการและเทคโนโลยี (Smart Farming) และเป็นเกษตรกรแบบเป็นผู้ประกอบการ (Entrepreneur) เปลี่ยนจากวิสาหกิจขนาดกลางและขนาดย่อม แบบเดิม (Traditional SMEs) ที่รัฐต้องให้ความช่วยเหลืออยู่ตลอดเวลาไปสู่การเป็น Smart Enterprises : IDE) เปลี่ยนจากการให้บริการแบบเดิม (Traditional services) ซึ่งสร้างมูลค่าค่อนข้างต่ำไปสู่การบริการที่สร้างมูลค่าสูง (High Value Services) รวมทั้งนโยบายดิจิทัลเพื่อเศรษฐกิจและสังคม ทำให้มีความต้องการบุคลากรในวิชาชีพด้าน ดิจิทัลที่มีคุณภาพและปริมาณที่เพียงพอ

## **2.3 ปัจจัยภายในองค์กร**

### ความท้าทายเชิงกลยุทธ์ ความได้เปรียบเชิงกลยุทธ์และโอกาสเชิงกลยุทธ์

คณะได้ดำเนินการพิจารณาประเด็นความท้าทายและความได้เปรียบเชิงกลยุทธ์ผ่านการมีส่วนร่วมของบุคลากรที่ครอบคลุมประเด็นในด้านการจัดการศึกษาการวิจัยและบริการวิชาการด้านการบริหารจัดการด้านความรับผิดชอบต่อสังคมด้านบุคลากรทั้งนี้จากวิเคราะห์ความท้าทาย และความได้เปรียบเชิงกลยุทธ์เห็นได้ว่าการจัดการศึกษาเป็นบริบทที่คณะให้ความสำคัญและมุ่งเน้นการพัฒนากำลังคนของประเทศและพัฒนานวัตกรรมเทคโนโลยี ที่สนองความต้องการของชุมชน และกลุ่มเป้าหมาย

| ด้าน                     | ความท้าทายเชิงกลยุทธ์<br>(Strategic Challenges)  | ความได้เปรียบเชิงกลยุทธ์<br>(Strategic Advantages)   | โอกาสเชิงกลยุทธ์<br>(Strategic Opportunities)  |
|--------------------------|--|--|--|
| การจัดศึกษา              | SC1: สร้างความร่วมมือทุกมิติกับผู้ประกอบการภาคอุตสาหกรรม<br>SC2: พัฒนาหลักสูตรใหม่และปรับปรุงหลักสูตรปัจจุบันที่ตอบสนองต่อความต้องการของผู้เรียน<br>SC3: เพิ่มทักษะในการสร้างบัณฑิตนักปฏิบัติมืออาชีพและผู้ประกอบการ | SA1: มีศูนย์ความเป็นเลิศทางวิชาชีพและเทคโนโลยีรองรับการวิจัยและนวัตกรรม<br>SA2: คณาจารย์มีความเชี่ยวชาญสูง และมีความหลากหลาย                                       | SO1: พัฒนาหลักสูตรที่ตอบสนองความต้องการของสังคม ส่งเสริมการเรียนรู้ตลอดชีวิต<br>SO2: สร้างระบบนิเวศน์ผู้ประกอบการด้านเกษตรและอาหาร |
| การวิจัยและบริการวิชาการ | SC4: การเพิ่มปริมาณและคุณภาพของผลงานวิจัยและนวัตกรรม ผลงานวิจัยที่ยั่งยืนจตุรัสสินทางปัญญา และการนำไปใช้ประโยชน์เชิงพาณิชย์<br>SC5: สร้างความเข้มแข็งอย่างยั่งยืนต่อชุมชน  | SA3: มีองค์ความรู้ด้านงานวิจัยและนวัตกรรมที่ตอบสนองความต้องการของผู้ประกอบการ<br>SA4: มีห้องปฏิบัติการขั้นสูงสามารถตอบโจทย์ผู้ประกอบการ และหน่วยงานภาครัฐ และเอกชน | SO3: วิจัยและสร้างนวัตกรรมเพื่อมุ่งสู่ BCG Model   |
| ด้านบริหารจัดการ         | SC6: เพิ่มขีดความสามารถของบุคลากรให้ทันต่อการเปลี่ยนแปลง<br>SC7: สร้างความผูกพันของคนในองค์กร<br>SC8: นำเทคโนโลยีดิจิทัลมาใช้เพื่อให้เกิดความคล่องตัว  |  |  |

### ยุทธศาสตร์มหาวิทยาลัยเทคโนโลยีราชมงคลล้านนา



## Strategy Map ปรัชญา "มหาวิทยาลัยเทคโนโลยีและนวัตกรรมเพื่อชุมชน อย่างยั่งยืน"

วิสัยทัศน์ "มหาวิทยาลัยชั้นนำวิชาชีพ เทคโนโลยีและนวัตกรรม ใฝ่การผลิตบัณฑิตนักปฏิบัติ วิศวกรและผู้ประกอบการ เพื่อยกระดับคุณภาพชีวิตของสังคม ชุมชน ก่อตั้งอย่างยั่งยืน"

### ยุทธศาสตร์ด้านการผลิตบัณฑิต

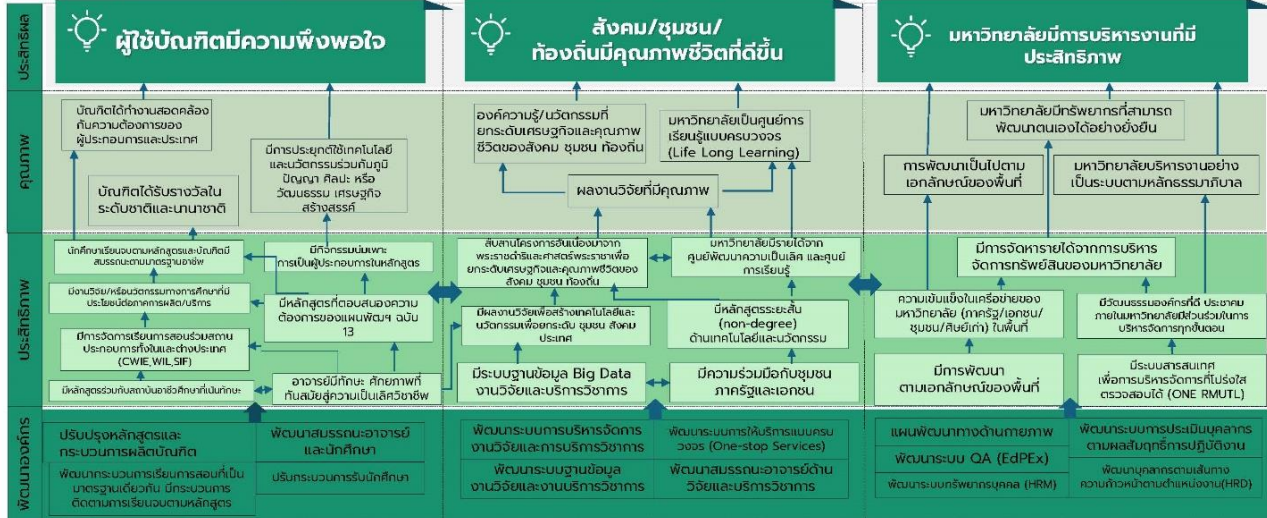
ยุทธศาสตร์ที่ 1 การจัดการศึกษาเพื่อการผลิตบัณฑิตนักปฏิบัติที่มีทักษะการเรียนรู้ในศตวรรษที่ 21

### ยุทธศาสตร์ด้านการวิจัย บริการวิชาการ

ยุทธศาสตร์ที่ 2 การพัฒนางานวิจัยเพื่อสร้างนวัตกรรม สิ่งประดิษฐ์ และงานสร้างสรรค์สำหรับการยกระดับ ชุมชน สังคม ประเทศ  
 ยุทธศาสตร์ที่ 4 การส่งเสริมภาคีเครือข่าย ยุทธศาสตร์ศึกษาเพื่อสังคม คุณภาพชีวิตที่เป็นมิตรกับสิ่งแวดล้อมด้วยเทคโนโลยี นวัตกรรม งานสร้างสรรค์ และองค์ความรู้ใหม่ แก่ส่วนภูมิภาคหรือระดับจังหวัดด้วยนวัตกรรม  
 ยุทธศาสตร์ที่ 5 การสืบสาน รักษา ต่อยอด ปรัชญาและศาสตร์พระราชทานเพื่อการพัฒนาที่ยั่งยืน

### ยุทธศาสตร์ด้านการบริหารจัดการ

ยุทธศาสตร์ที่ 3 การพัฒนาการบริหารจัดการองค์กรสู่ความเป็นเลิศ



## นโยบายเร่งด่วนกับยุทธศาสตร์มหาวิทยาลัยเทคโนโลยีราชภัฏนครราชสีมา

### ความเชื่อมโยงนโยบายเร่งด่วนกับยุทธศาสตร์ มทร.ลำานนา

| ยุทธศาสตร์ มทร.ลำานนา  | ยุทธศาสตร์ที่ 1  | ยุทธศาสตร์ที่ 2  | ยุทธศาสตร์ที่ 4   | ยุทธศาสตร์ที่ 5  | ยุทธศาสตร์ที่ 3                              |
|--|--|--|---|--|--|
| การจัดการศึกษาเพื่อผลิตบัณฑิตนักปฏิบัติที่มีทักษะการเรียนรู้ในศตวรรษที่ 21 | การผลิตบัณฑิตนักปฏิบัติที่มีทักษะการเรียนรู้ในศตวรรษที่ 21   | การพัฒนางานวิจัยเพื่อสร้างนวัตกรรม สิ่งประดิษฐ์ และงานสร้างสรรค์สำหรับการยกระดับ ชุมชน สังคม ประเทศ  | การส่งเสริมสังคมภาคีเครือข่าย ยุทธศาสตร์ศึกษาเพื่อสังคม คุณภาพชีวิตที่เป็นมิตรกับสิ่งแวดล้อมด้วยเทคโนโลยี นวัตกรรม งานสร้างสรรค์ และองค์ความรู้ใหม่ แก่ส่วนภูมิภาคหรือระดับจังหวัดด้วยนวัตกรรม  | การสืบสาน รักษา ต่อยอด ปรัชญาและศาสตร์พระราชทานเพื่อการพัฒนาที่ยั่งยืน | การพัฒนาการบริหารจัดการองค์กรสู่ความเป็นเลิศ |
| <b>นโยบายเร่งด่วน</b>  | <b>หลักสูตรและจำนวนนักศึกษา</b><br>1. การสร้าง และพัฒนาหลักสูตรที่ทันต่อยุคสมัย โดยเน้นการเป็นนวัตกรรมและผู้ประกอบการรวมทั้ง หลักสูตรระยะสั้น Degree/Non-degree<br>2. การสร้างมาตรฐานการศึกษา การสร้างมาตรฐานการศึกษา (Team Teaching และ ข้อเสนอแนะ)<br>3. การวิเคราะห์ต้นทุนหลักสูตรโดยมีแนวทางหลักสูตรที่บางกว่า 3 ปีติดต่อกัน<br>4. การสร้างความร่วมมือเครือข่าย สหประชากรมหาวิทยาลัยและสถานศึกษา (ภาครัฐ/เอกชน/ชุมชน/สังคม) ในพื้นที่<br>5. จำนวนนักศึกษาที่ตรงตามเวลาที่กำหนด | <b>การพัฒนางานวิจัยและการนำความรู้มาใช้ประโยชน์</b><br>1. การนำผลงานวิจัยมาต่อยอดเพื่อหารายได้และการทำงานวิจัยร่วมกับภาคเอกชน<br>2. บริหารสินทรัพย์ให้เกิดรายได้ร่วมกับภาคเอกชน<br>3. การนำเทคโนโลยีนวัตกรรมของมหาวิทยาลัย เพื่อพัฒนาผู้ประกอบการ<br>4. พัฒนาระบบการบริหารจัดการงานวิจัยและการบริการวิชาการ<br>4.1 พัฒนาระบบฐานข้อมูลงานวิจัยและงานบริการวิชาการ<br>4.2 พัฒนาระบบการให้บริการแบบครบวงจร (One-stop Service) โดยจัดตั้ง สำนักงานบริหารและจัดการงานสร้างสรรค์ เทคโนโลยีและนวัตกรรม (สสน.) C- INT ประกอบด้วย สทช. UBI ได้รับพระบารมี SPU<br>5. พัฒนาระบบฐานข้อมูลงานวิจัยและงานบริการวิชาการ<br>5.1 สร้างทีมวิจัยพี่เลี้ยงสำหรับนักวิจัย และนักวิจัยหน้าใหม่ (Mentor/Mentee)<br>5.2 ยกระดับความสามารถและผลงานให้เป็น Cluster COE หรือ Research Unit ที่สมบูรณ์ และก่อให้เกิดรายได้แก่มหาวิทยาลัย | <b>การบริหารจัดการโดย ปรับตัวให้ทันต่อการเปลี่ยนแปลงของสังคม เศรษฐกิจและเทคโนโลยีพร้อมกับ การเสริมสร้างสมรรถนะของบุคลากรในทุกระดับ</b><br>1. การปฏิรูปโครงสร้างการบริหารของหน่วยงาน<br>2. จัดทำแผนพัฒนาบุคลากรในทุกระดับ ตามโครงสร้างการบริหาร<br>2.1 สายวิชาการพัฒนาเรื่องคุณวุฒิ และผลงานทางวิชาการ<br>2.2 สายสนับสนุน พัฒนาเรื่องสมรรถนะ<br>2.3 พัฒนาระบบทรัพยากรบุคคล HRM และ HRD<br>2.4 พัฒนาความสามารถในการบริหารทุกระดับของสายวิชาการและสายสนับสนุน<br>3. พัฒนาระบบการประเมินบุคลากรตามผลสัมฤทธิ์การปฏิบัติงาน<br>4. การพัฒนา Data center / Big DATA และการพัฒนาการใช้งานประเภทยากรฐานข้อมูลสมรรถนะตัวคน (Single data)<br>5. กระทบราชการอย่างมีประสิทธิภาพและประสิทธิผลตามหลักธรรมาภิบาล อย่างมีส่วนร่วม |  |  |
| <b>แผนงานหลักในการขับเคลื่อน</b>   | แผนงานพัฒนาการจัดการศึกษา  | แผนงานสนับสนุนงานวิจัยและนำเสนอผลงานวิชาการ  | แผนงานบริการวิชาการ   | แผนงานได้รับพระบารมี   | แผนงานบริหารและพัฒนาบุคลากร                  |

## บทที่ 3

## สาระสำคัญแผนปฏิบัติการรายปี พ.ศ.2569

### คณะวิทยาศาสตร์และเทคโนโลยีการเกษตร

#### 3.1 แผนยุทธศาสตร์และกลยุทธ์

จากโครงสร้างเชิงยุทธศาสตร์ สามารถกำหนดแผนยุทธศาสตร์และแผนกลยุทธ์ตามแนวคิดของยุทธศาสตร์ 4 ยุทธศาสตร์ โดยมีรายละเอียดดังนี้

**ประเด็นยุทธศาสตร์ที่ 1 “พัฒนาการจัดการศึกษา ทุกช่วงวัย ด้านวิทยาศาสตร์และเทคโนโลยีเกษตร ที่ตอบสนองความต้องการทางด้านเศรษฐกิจและสังคม สู่ศตวรรษที่ 21”**

กลยุทธ์ 1.1 เร่งจัดหลักสูตรที่สอดคล้องกับความต้องการของประเทศ ด้วยการบูรณาการหลักสูตร ด้านการเกษตรและนวัตกรรมอาหาร และศาสตร์อื่น

กลยุทธ์ 1.2 สร้างหลักสูตร Up Skill /Re Skill /New Skill/Life Long Learning มีนวัตกรรมการเรียนการสอนที่หลากหลาย และทันสมัย เหมาะสมกับทุกช่วงวัย สามารถสะสมเครดิตได้

กลยุทธ์ 1.3 พัฒนาระบบการจัดการศึกษาเน้นปฏิบัติวิชาชีพ

กลยุทธ์ 1.4 พัฒนารูปแบบการจัดการศึกษาร่วมกับสถานประกอบการ

กลยุทธ์ 1.5 พัฒนามาตรฐานอาชีพในแต่ละสาขา

กลยุทธ์ 1.6 พัฒนาความเป็นผู้ประกอบการใหม่ให้นักศึกษา ศิษย์เก่า

กลยุทธ์ 1.7 สร้างกลไกผลักดันนักศึกษาให้เกิดการเข้าร่วมการแข่งขันในเวทีระดับชาติและนานาชาติในทุกด้าน

**ประเด็นยุทธศาสตร์ที่ 2 “สร้างความเข้มแข็ง การวิจัย และนวัตกรรมเพื่อพัฒนาสู่ BCG Model”**

กลยุทธ์ 2.1 สร้างระบบนิเวศ Eco System เพื่อขับเคลื่อนการเรียนรู้และการสร้างงานวิจัย ด้าน Lanna BCG Model Enhancer, เป้าหมายการพัฒนาที่ยั่งยืน (SDGs) และยกระดับห้องปฏิบัติการเพื่อพัฒนานวัตกรรมและผลิตภัณฑ์มูลค่าสูง

กลยุทธ์ 2.2 ส่งเสริมสนับสนุนอาจารย์และนักวิจัย เพื่อพัฒนางานวิจัยและนวัตกรรมด้าน BCG Model สอดคล้องเป้าหมาย SDGs จากแหล่งทุนภายนอก

กลยุทธ์ 2.3 ผลักดันการสร้างงานวิจัยและนวัตกรรม ร่วมกับเครือข่ายความร่วมมือ (สถานประกอบการ/หน่วยงานภาครัฐ ภาคเอกชน ด้านการเกษตรและอาหาร)

กลยุทธ์ 2.4 สร้างกลไกในการส่งเสริมให้นักวิจัยสร้างผลงานวิจัยเพื่อมายื่นขอจดทะเบียนทรัพย์สินทางปัญญา

กลยุทธ์ 2.5 สร้างกลไกในการส่งเสริม/สนับสนุน Research Team ให้ที่มีศักยภาพในการผลิตงานวิจัยหรือนวัตกรรม ที่สามารถนำไปใช้ประโยชน์ได้ในเชิงพาณิชย์ หรือสาธารณประโยชน์

**ประเด็นยุทธศาสตร์ที่ 3 “พัฒนาบริการวิชาการ ด้านวิทยาศาสตร์ เทคโนโลยี และนวัตกรรม ตามศาสตร์ พระราชา เพื่อยกระดับและเสริมสร้างความเข้มแข็ง ให้กับเศรษฐกิจและสังคม สู่สากล”**

กลยุทธ์ 3.1 ส่งเสริมบุคลากรและนักศึกษาให้นำเทคโนโลยี นวัตกรรม งานสร้างสรรค์ และองค์ความรู้ไป บริการวิชาการ เพื่อพัฒนาภาคอุตสาหกรรม ชุมชน สังคม อนุรักษ์ภูมิปัญญาทางการเกษตรและ อาหาร ร่วมกับวิถีชีวิต วัฒนธรรมล้านนา และรักษาสິงแวดล้อม ตามอัตลักษณ์เชิงพื้นที่

กลยุทธ์ 3.2 ส่งเสริมความเข้มแข็งภาคธุรกิจบริการ ภาคเกษตรกรรม และภาคอุตสาหกรรม เพื่อเพิ่มมูลค่าแก่ ชุมชนและสถานประกอบการ

กลยุทธ์ 3.3 ส่งเสริมการสร้างรายได้จากการบริการวิชาการ

กลยุทธ์ 3.4 ส่งเสริมการนำองค์ความรู้ และนวัตกรรม เพื่อสร้างผู้ประกอบการรายใหม่

กลยุทธ์ 3.5 สร้างศูนย์ถ่ายทอดเทคโนโลยีทางการเกษตรและอาหาร (ศูนย์เรียนรู้ต้นแบบ)

**ประเด็นยุทธศาสตร์ที่ 4 “ขับเคลื่อนการบริหารจัดการองค์การอย่างมีประสิทธิภาพ สู่ความเป็นสากล”**

กลยุทธ์ 4.1 วางระบบและสื่อสารการบริหารจัดการด้วยหลักธรรมาภิบาล ส่งเสริมจรรยาบรรณและการ ขับเคลื่อนค่านิยมและวัฒนธรรมองค์กรให้เกิดทั่วทั้งคณะ

กลยุทธ์ 4.2 สร้างทีมงานขับเคลื่อนการบริหารงานของคณะ (Agile SAT) และพัฒนาระบบบริหารงานองค์กร ตามแนวทาง EdPEX ให้ได้มาตรฐานสากล

กลยุทธ์ 4.3 ส่งเสริมความสัมพันธ์ระหว่างคณะ ศิษย์เก่า ศิษย์ปัจจุบัน

กลยุทธ์ 4.4 ส่งเสริมการก้าวสู่ความเป็นนานาชาติ (Internationalization)

กลยุทธ์ 4.5 สร้างความผูกพันกับบุคลากรอย่างเป็นระบบ และเพิ่มขีดความสามารถในการทำงานของ บุคลากร เพื่อสนับสนุนพันธกิจของคณะ

กลยุทธ์ 4.6 พัฒนากลไกสนับสนุนการสร้าง ผู้ประกอบการ รุ่นใหม่ (SAT Young Entrepreneur) จาก Farm Food and Factory

แผนปฏิบัติการประจำปี และแผนยุทธศาสตร์การบริหารงานของคณะฯ ตอบสนองต่อการขับเคลื่อน หน่วยงานสู่วิสัยทัศน์ที่กำหนด ประกอบด้วย 4 ยุทธศาสตร์ 23 กลยุทธ์ 32 ตัวชี้วัดกลยุทธ์ โดยมีรายละเอียด ดังนี้

| กลยุทธ์   | ตัวชี้วัดความสำเร็จของกลยุทธ์   | เป้าหมาย ประจำปี 2569 | ผู้กำกับตัวชี้วัด/ กลยุทธ์            |
|---|---|-----------------------|---------------------------------------|
| กลยุทธ์ 1.1 เร่งจัดหลักสูตรที่ สอดคล้องกับความต้องการของ ประเทศ ด้วยการบูรณาการ หลักสูตร ด้านการเกษตรและ นวัตกรรมอาหาร และศาสตร์ อื่น | 1.จำนวนหลักสูตรที่พัฒนาใหม่ให้เน้น การฝึกปฏิบัติวิชาชีพ ส่งเสริมการเป็น ผู้ประกอบการ และสอดคล้องกับ ความต้องการของประเทศ (จำนวน หลักสูตรที่เพิ่มขึ้น) | 1 หลักสูตร            | รองคณบดีฝ่ายวิชาการ และกิจการนักศึกษา |

| กลยุทธ์   | ตัวชี้วัดความสำเร็จของกลยุทธ์  | เป้าหมายประจำปี 2569                  | ผู้กำกับตัวชี้วัด/กลยุทธ์                     |
|---|--|---------------------------------------|---|
| กลยุทธ์ 1.2 สร้างหลักสูตร Up Skill /Re Skill /New Skill/Life Long Learning มีนวัตกรรมการเรียนการสอนที่หลากหลาย และทันสมัย เหมาะสมกับทุกช่วงวัย สามารถสะสมเครดิตได้            | 2.จำนวนหลักสูตรที่ทันสมัยและส่งเสริมการเรียนรู้ตลอดชีวิต (Re-skill, Up-skill, New-skill, non-degree)         | 7 หลักสูตร                            | รองคณบดีฝ่ายวิชาการ และกิจการนักศึกษา         |
|   | 3.จำนวนผู้เรียนในระบบการเรียนรู้ตลอดชีวิต  | 100 คน                                | รองคณบดีฝ่ายวิชาการ และกิจการนักศึกษา         |
| กลยุทธ์ 1.3 พัฒนากระบวนการจัดการศึกษาเน้นปฏิบัติวิชาชีพ   | 4.ร้อยละนักศึกษาที่ได้รับการส่งเสริมประสบการณ์ทางวิชาการ/วิชาชีพ (ได้ร่วมโครงการ/กิจกรรมเพื่อให้เกิดทักษะ)   | ร้อยละ 100                            | รองคณบดีฝ่ายวิชาการ และกิจการนักศึกษา         |
| กลยุทธ์ 1.4 พัฒนารูปแบบการจัดการศึกษาร่วมกับสถานประกอบการ   | 5.จำนวนหลักสูตร ที่มีรูปแบบการจัดการเรียนการสอนร่วมกับสถานประกอบการหรือชุมชน (CWIE, WiL, School in Farm ฯลฯ) | 3 หลักสูตร                            | รองคณบดีฝ่ายวิชาการ และกิจการนักศึกษา         |
|   | 6.ร้อยละนักศึกษา ที่เข้าร่วม CWIE  | ร้อยละ 80                             | รองคณบดีฝ่ายวิชาการ และกิจการนักศึกษา         |
| กลยุทธ์ 1.5 พัฒนามาตรฐานอาชีพในแต่ละสาขา  | 7.จำนวนมาตรฐานอาชีพ  | 2 มาตรฐาน                             | รองคณบดีฝ่ายวิชาการ และกิจการนักศึกษา         |
| กลยุทธ์ 1.6 พัฒนาความเป็นผู้ประกอบการใหม่ให้แก่ นักศึกษา ศิษย์เก่า  | 8.จำนวนผู้เข้าอบรมเตรียมความพร้อมเป็นผู้ประกอบการ (นักศึกษา ศิษย์เก่า)                                       | 500 คน                                | รองคณบดีฝ่ายวิชาการ และกิจการนักศึกษา         |
| กลยุทธ์ 1.7 สร้างกลไก ผลักดันนักศึกษา ให้เกิดการเข้าร่วมการแข่งขันในเวทีระดับชาติและนานาชาติ ในทุกด้าน  | 9.จำนวนรางวัลในเวทีระดับชาติหรือนานาชาติ   | 5 รางวัล                              | รองคณบดีฝ่ายวิชาการ และกิจการนักศึกษา         |
| กลยุทธ์ 2.1 สร้างระบบนิเวศ Eco System เพื่อขับเคลื่อนการเรียนรู้และการสร้างงานวิจัย ด้าน Lanna BCG Model Enhancer, เป้าหมายการพัฒนาที่ยั่งยืน (SDGs) และยกระดับห้องปฏิบัติการ | 10.จำนวนงานวิจัยที่ตีพิมพ์ในวารสารวิชาการระดับชาติ และนานาชาติ ไม่น้อยกว่า 40 ผลงานต่อปี                     | เพิ่ม10% และไม่น้อยกว่า 40 ผลงานต่อปี | รองคณบดีฝ่าย วิจัย นวัตกรรม และบริการ วิชาการ |

| กลยุทธ์   | ตัวชี้วัดความสำเร็จของกลยุทธ์   | เป้าหมายประจำปี 2569 | ผู้กำกับตัวชี้วัด/กลยุทธ์                     |
|---|---|----------------------|---|
| เพื่อพัฒนานวัตกรรมและผลิตภัณฑ์มูลค่าสูง   |   |                      |   |
| <b>กลยุทธ์ 2.2</b> ส่งเสริมสนับสนุน อาจารย์และนักวิจัย เพื่อพัฒนา งานวิจัยและนวัตกรรมด้าน BCG Model สอดคล้อง เป้าหมาย SDGs จากแหล่งทุน ภายนอก   | 11.จำนวนงบประมาณงานวิจัยและ นวัตกรรมที่เกิดจากศูนย์ความเป็นเลิศ   | 38 ล้านบาท           | รองคณบดีฝ่าย วิจัย นวัตกรรม และบริการ วิชาการ |
| <b>กลยุทธ์ 2.3</b> ผลักดันการสร้าง งานวิจัยและนวัตกรรม ร่วมกับ เครือข่ายความร่วมมือ (สถาน ประกอบการ/หน่วยงานภาครัฐ ภาคเอกชน ด้านการเกษตรและ อาหาร)                                      | 12.จำนวนผลงานวิจัย นวัตกรรมและ เทคโนโลยีที่นำไปถ่ายทอดองค์ความรู้ ให้เกิดผลกับสถานประกอบการ                                     | 5 ผลงาน              | รองคณบดีฝ่าย วิจัย นวัตกรรม และบริการ วิชาการ |
| <b>กลยุทธ์ 2.4</b> สร้างกลไกในการ ส่งเสริมให้นักวิจัยสร้าง ผลงานวิจัยเพื่อมายื่นขอจด ทะเบียนทรัพย์สินทางปัญญา   | 13.จำนวนผลงานนวัตกรรมด้าน วิทยาศาสตร์ และเทคโนโลยี ที่ยื่นขอ จดทะเบียนทรัพย์สินทางปัญญา   | 5 ผลงาน              | รองคณบดีฝ่าย วิจัย นวัตกรรม และบริการ วิชาการ |
| <b>กลยุทธ์ 2.5</b> สร้างกลไกในการ ส่งเสริม/สนับสนุน Research Team ให้ที่มีศักยภาพในการ ผลิตงานวิจัยหรือนวัตกรรม ที่ สามารถนำไปใช้ประโยชน์ได้ใน เชิงพาณิชย์ หรือ สาธารณประโยชน์          | 14.จำนวนการใช้ประโยชน์จากการ วิจัยและพัฒนาที่มีผลกระทบในเชิง พาณิชย์ที่ตอบสนองความต้องการของ สังคม                              | 5 ผลงาน              | รองคณบดีฝ่าย วิจัย นวัตกรรม และบริการ วิชาการ |
| <b>กลยุทธ์ 3.1</b> ส่งเสริมบุคลากร และนักศึกษาให้นำเทคโนโลยี นวัตกรรม งานสร้างสรรค์ และ องค์ความรู้ไปบริการวิชาการ เพื่อพัฒนาภาคอุตสาหกรรม ชุมชน สังคม อนุรักษ์ภูมิ ปัญญาทางการเกษตรและ | 15.ร้อยละบุคลากรและนักศึกษา นำ องค์ความรู้ไปถ่ายทอดและบริการ วิชาการ (บุคลากรไม่น้อยกว่าร้อยละ 80 นักศึกษาไม่น้อยกว่าร้อยละ 10) | ร้อยละ 80 และ 10     | รองคณบดีฝ่าย วิจัย นวัตกรรม และบริการ วิชาการ |

| กลยุทธ์   | ตัวชี้วัดความสำเร็จของกลยุทธ์   | เป้าหมายประจำปี 2569     | ผู้กำกับตัวชี้วัด/กลยุทธ์                              |
|---|---|--------------------------|--|
| อาหาร ร่วมกับวิถีชีวิต<br>วัฒนธรรมล้านนา และรักษ์<br>สิ่งแวดล้อม ตามอัตลักษณ์เชิง<br>พื้นที่  |   |                          |  |
| <b>กลยุทธ์ 3.2</b> ส่งเสริมความ<br>เข้มแข็งภาคธุรกิจบริการ ภาค<br>เกษตรกรรม และ<br>ภาคอุตสาหกรรม เพื่อเพิ่ม<br>มูลค่าแก่ชุมชนและสถาน<br>ประกอบการ                     | 16.จำนวนโครงการบริการวิชาการที่มี<br>ความร่วมมือกับหน่วยงานภายนอก ที่<br>ตอบสนองความต้องการของชุมชน<br>ภายนอก หรือสังคม   | 20 โครงการ               | รองคณบดีฝ่าย วิจัย<br>นวัตกรรม และบริการ<br>วิชาการ    |
| <b>กลยุทธ์ 3.3</b> ส่งเสริมการสร้าง<br>รายได้จากการบริการวิชาการ  | 17.งบประมาณที่ได้รับสนับสนุนจาก<br>การบริการวิชาการ (ล้านบาท)   | 2 ล้านบาท                | รองคณบดีฝ่าย วิจัย<br>นวัตกรรม และบริการ<br>วิชาการ    |
| <b>กลยุทธ์ 3.4</b> ส่งเสริมการนำองค์<br>ความรู้ และนวัตกรรม เพื่อ<br>สร้างส่งเสริมผู้ประกอบการราย<br>ใหม่   | 18.จำนวนโครงการที่สนับสนุนการ<br>ผลิต เพื่อยกระดับ สร้างความเข้มแข็ง<br>หรือคุณภาพชีวิตที่ดีขึ้น ให้กับชุมชน /<br>พื้นที่โครงการหลวง/ โครงการ<br>พระราชดำริ/กลุ่มวิสาหกิจ | 10 โครงการ               | รองคณบดีฝ่าย วิจัย<br>นวัตกรรม และบริการ<br>วิชาการ    |
| <b>กลยุทธ์ 3.5</b> สร้างศูนย์ถ่ายทอด<br>เทคโนโลยีทางการเกษตรและ<br>อาหาร (ศูนย์เรียนรู้ต้นแบบ)<br>RMUTL Agricultural Theme<br>Park (Learning Sharing<br>Earning)      | 19.จำนวนองค์ความรู้ที่สร้างรายได้<br>และสามารถถ่ายทอดให้กับชุมชน<br>ผู้ประกอบการ เกษตรกร หน่วยงาน<br>ภายนอก   | 20 องค์<br>ความรู้       | รองคณบดีฝ่าย วิจัย<br>นวัตกรรม และบริการ<br>วิชาการ    |
| <b>กลยุทธ์ 4.1</b> วางระบบและ<br>สื่อสารการบริหารจัดการด้วย<br>หลักธรรมาภิบาล ส่งเสริม<br>จรรยาบรรณและการขับเคลื่อน<br>ค่านิยมและวัฒนธรรมองค์กรให้<br>เกิดทั่วทั้งคณะ | 20.ร้อยละการประเมินความเชื่อมั่น<br>และคุณลักษณะของผู้บริหาร ในเรื่อง<br>ความโปร่งใส และมีคุณธรรม   | ไม่น้อยกว่า<br>ร้อยละ 81 | รองคณบดีฝ่ายบริหาร<br>และแผนยุทธศาสตร์                 |
|   | 21.ร้อยละของบุคลากรที่นำค่านิยม<br>องค์กรมาใช้ในการทำงานอย่างชัดเจน   | ร้อยละ 55                | รองคณบดีฝ่ายบริหาร<br>และแผนยุทธศาสตร์                 |
| <b>กลยุทธ์ 4.2</b> สร้างทีมงาน<br>ขับเคลื่อนการบริหารงานของ<br>คณะ (Agile SAT) และพัฒนา   | 22.ผลคะแนนการประเมินคุณภาพการ<br>บริหารจัดการที่เป็นเลิศ EdPEX  | 200 คะแนน                | รองคณบดีฝ่ายพัฒนา<br>องค์กรและประกัน<br>คุณภาพการศึกษา |

| กลยุทธ์   | ตัวชี้วัดความสำเร็จของกลยุทธ์  | เป้าหมายประจำปี 2569   | ผู้กำกับตัวชี้วัด/กลยุทธ์                      |
|---|--|------------------------|--|
| ระบบบริหารงานองค์กรตามแนวทาง EdPEx ให้ได้มาตรฐานสากล  | 23. ร้อยละความพึงพอใจของผู้เรียน ลูกค้ำกลุ่มอื่น และผู้มีส่วนได้ส่วนเสีย ทุกกลุ่มต่อการบริหารจัดการองค์กร มากกว่า ร้อยละ 80  | ร้อยละ 81              | รองคณบดีฝ่ายพัฒนาองค์กรและประกันคุณภาพการศึกษา |
| <b>กลยุทธ์ 4.3</b> ส่งเสริมความสัมพันธ์ระหว่างคณะศิษย์เก่า ศิษย์ปัจจุบัน  | 24. ร้อยละของศิษย์เก่าที่เข้าร่วมกิจกรรมส่งเสริมการพัฒนาของคณะ   | ร้อยละ 10              | รองคณบดี นำน                                   |
| <b>กลยุทธ์ 4.4</b> ส่งเสริมการก้าวสู่ความเป็นนานาชาติ (Internationalization)  | 25. พัฒนาวารสารระดับนานาชาติ (JSAT) เข้าสู่ฐานข้อมูลสากลหรือจำนวนฉบับ (Volume) ต่อปี   | TCI / 2 Vol.           | รองคณบดีฝ่ายวิจัยนวัตกรรมและบริการวิชาการ      |
|   | 26. จำนวนเครือข่ายความร่วมมือกับระหว่างหน่วยงานภายนอก หรือสถานประกอบการ (MOU/MOA)  | 7 เครือข่าย            | รองคณบดีฝ่ายบริหารและแผนยุทธศาสตร์             |
|   | 27. จำนวนโครงการ /กิจกรรมที่ดำเนินงานร่วมกับสถาบันอุดมศึกษา ระดับนานาชาติ  | 2 โครงการ              | รองคณบดีฝ่ายบริหารและแผนยุทธศาสตร์             |
| <b>กลยุทธ์ 4.5</b> สร้างความผูกพันกับบุคลากรอย่างเป็นระบบและเพิ่มขีดความสามารถในการทำงานของบุคลากร เพื่อสนับสนุนพันธกิจของคณะ | 28. ร้อยละของอาจารย์ที่ได้ตำแหน่งทางวิชาการ เพิ่มขึ้น ร้อยละ 10 ต่อปี (จากจำนวนอาจารย์ที่ไม่มีตำแหน่งทางวิชาการทั้งหมด) / ร้อยละการพัฒนาตำแหน่งทางวิชาการสูงขึ้น เพิ่มขึ้น ร้อยละ 3 ต่อปี (จากจำนวนอาจารย์ผู้ดำรงตำแหน่งทางวิชาการทั้งหมด) | ร้อยละ 10/ และร้อยละ 3 | รองคณบดีฝ่ายพัฒนาบุคลากร                       |
|   | 29. ร้อยละของบุคลากรที่มีขีดความสามารถตามที่คณะกำหนด   | ร้อยละ 62              | รองคณบดีฝ่ายพัฒนาบุคลากร                       |
|   | 30. ร้อยละความผูกพันของบุคลากรต่อการดำเนินการโดยรวมของคณะ  | ร้อยละ 82              | รองคณบดีฝ่ายบริหารและแผนยุทธศาสตร์             |
| <b>กลยุทธ์ 4.6</b> พัฒนากลไกสนับสนุนการสร้างผู้ประกอบการ รุ่นใหม่ (SAT)   | 31. จำนวนผลิตภัณฑ์ บริการ ที่สร้างรายได้จาก Farm Food and Factory  | 50 ผลิตภัณฑ์           | รองคณบดี นำน                                   |

| กลยุทธ์  | ตัวชี้วัดความสำเร็จของกลยุทธ์   | เป้าหมาย<br>ประจำปี<br>2569 | ผู้กำกับตัวชี้วัด/<br>กลยุทธ์ |
|--|---|-----------------------------|-------------------------------|
| Young Entrepreneur) จาก<br>Farm Food and Factory | 32.จำนวนแหล่งเรียนรู้ /<br>ห้องปฏิบัติการมาตรฐาน/<br>ห้องปฏิบัติการ อย./GMP / ฟาร์ม /<br>ครุภัณฑ์ที่สามารถดำเนินกิจกรรม<br>สร้างนวัตกรรมและประยุกต์ใช้<br>เทคโนโลยีสมัยใหม่ | 25 แหล่ง<br>เรียนรู้        | รองคณบดี น่าน                 |

แผนปฏิบัติการตามแผนงาน/โครงการที่ตอบสนองกลยุทธ์ และยุทธศาสตร์ ประจำปี 2569

| แผนปฏิบัติการ<br>แผนงานหลัก ประจำปี 2569  | ตอบสนองตัวชี้วัดความสำเร็จของ<br>กลยุทธ์  | เป้าหมาย<br>ประจำปี<br>2569 | ระยะเวลาดำเนินการ<br>(ไตรมาส) |   |   |   | ผู้กำกับตัวชี้วัด/<br>กลยุทธ์        |
|---|---|-----------------------------|-------------------------------|---|---|---|--------------------------------------|
|   |   |                             | 1                             | 2 | 3 | 4 |                                      |
| <b>ประเด็นยุทธศาสตร์ที่ 1 “พัฒนาการจัดการศึกษา ทุกช่วงวัย ด้านวิทยาศาสตร์และเทคโนโลยีเกษตร ที่ตอบโจทย์ความต้องการทางด้านเศรษฐกิจและสังคม สู่ศตวรรษที่ 21”</b>   |   |                             |                               |   |   |   |                                      |
| <p>โครงการพัฒนาหลักสูตรบัณฑิตศึกษาสาขาปัญญาประดิษฐ์และนวัตกรรมดิจิทัล เพื่อสร้างผู้ประกอบการรุ่นใหม่ด้วยนวัตกรรมและทักษะการสื่อสารภายใต้ความร่วมมือหลักสูตรสองปริญญากับมหาวิทยาลัยต่างประเทศ งบประมาณ 100,000 บาท</p> <p>โครงการวิพากษ์หลักสูตรระดับปริญญาตรี และบัณฑิตศึกษา (ฉบับปรับปรุง พ.ศ. 2570) คณะวิทยาศาสตร์และเทคโนโลยีการเกษตร งบประมาณ 460,800 บาท</p>   | 1.จำนวนหลักสูตรที่พัฒนาใหม่ให้เน้นการฝึกปฏิบัติวิชาชีพ ส่งเสริมการเป็นผู้ประกอบการ และสอดคล้องกับความต้องการของประเทศ (จำนวนหลักสูตรที่เพิ่มขึ้น) | 1 หลักสูตร                  |                               |   |   |   | รองคณบดีฝ่ายวิชาการและกิจการนักศึกษา |
| โครงการพัฒนาหลักสูตรบัณฑิตศึกษาสาขาปัญญาประดิษฐ์และนวัตกรรมดิจิทัล เพื่อสร้างผู้ประกอบการรุ่นใหม่ด้วยนวัตกรรมและทักษะการสื่อสารภายใต้ความร่วมมือหลักสูตรสองปริญญากับมหาวิทยาลัยต่างประเทศ งบประมาณ 100,000 บาท  | 2.จำนวนหลักสูตรที่ทันสมัยและส่งเสริมการเรียนรู้ตลอดชีวิต (Re-skill, Up-skill, New-skill, non-degree)  | 7 หลักสูตร                  |                               |   |   |   | รองคณบดีฝ่ายวิชาการและกิจการนักศึกษา |
| <p>แผนงานหลักสูตรยืดหยุ่น ผู้ประกอบการเลี้ยงไก่เนื้อเชิงธุรกิจ (รอเข้าสภาวิชาการ)</p> <p>แผนงานหลักสูตรยืดหยุ่น ผู้ประกอบการธุรกิจโคเนื้อเชิงธุรกิจ (รอเข้าสภาวิชาการ)</p> <p>แผนงานหลักสูตรยืดหยุ่น การจัดการฟาร์มสุกรเชิงธุรกิจที่เป็นมิตรกับสิ่งแวดล้อม (รอเข้าสภาวิชาการ)</p> <p>แผนงานหลักสูตรยืดหยุ่น เทคโนโลยี Internet of things (IoT) เพื่อการเกษตรสมัยใหม่ (รอเข้าสภาวิชาการ)</p> <p>แผนงานการพัฒนาจัดการเรียนการสอนแบบบูรณาการร่วมกับอาชีวศึกษา งบประมาณ 50,000 บาท (น่าน)</p> | 3.จำนวนผู้เรียนในระบบการเรียนรู้ตลอดชีวิต   | 100 คน                      |                               |   |   |   | รองคณบดีฝ่ายวิชาการและกิจการนักศึกษา |

| แผนปฏิบัติการ<br>แผนงานหลัก ประจำปี 2569  | ตอบสนองตัวชี้วัดความสำเร็จของ<br>กลยุทธ์  | เป้าหมาย<br>ประจำปี<br>2569 | ระยะเวลาดำเนินการ<br>(ไตรมาส) |   |   |   | ผู้กำกับตัวชี้วัด/<br>กลยุทธ์        |
|---|---|-----------------------------|-------------------------------|---|---|---|--------------------------------------|
|   |   |                             | 1                             | 2 | 3 | 4 |                                      |
| <p>โครงการส่งเสริมนักศึกษาเข้าร่วมแข่งขันทักษะทางวิชาการเกษตรราชชมงคล ครั้งที่ 9 งบประมาณ 376,280 บาท (ได้รับสนับสนุนแล้ว 150,000 บาท)</p> <p>โครงการ “พัฒนาหลักสูตรร่วมกับสถานประกอบการและสถาบันการศึกษาเพื่อสร้างระบบนิเวศการเรียนรู้ที่ยั่งยืน” งบประมาณ 150,000 บาท (เชียงใหม่)</p> <p>โครงการห้องเรียนปั้นผู้ประกอบการด้วยเทคโนโลยีและนวัตกรรม งบประมาณ 200,000 บาท (น่าน)</p> <p>โครงการเข้าแข่งขันตอบปัญหาวิชาการด้านวิทยาศาสตร์และเทคโนโลยีการอาหาร FoSTAT-2025 งบประมาณ 50,000 บาท (น่าน)</p> <p>โครงการส่งเสริมในการเข้าร่วมแข่งขันภายใต้โครงการค้นหาสุดยอดฝีมือ ไทรคมนาคมและไอซีที ประจำปี 2569 งบประมาณ 31,400 บาท (น่าน)</p> | 4. ร้อยละนักศึกษาที่ได้รับการส่งเสริมประสบการณ์ทางวิชาการ/วิชาชีพ (ได้ร่วมโครงการ/กิจกรรม เพื่อให้เกิดทักษะ)  | ร้อยละ 100                  |                               |   |   |   | รองคณบดีฝ่ายวิชาการและกิจการนักศึกษา |
| <p>โครงการความร่วมมือเชิงบูรณาการเพื่อการพัฒนา นักศึกษาร่วมกับสถานประกอบการ งบประมาณ 200,000 บาท</p> <p>โครงการ “พัฒนาหลักสูตรร่วมกับสถานประกอบการและสถาบันการศึกษาเพื่อสร้างระบบนิเวศการเรียนรู้ที่ยั่งยืน” งบประมาณ 150,000 บาท (เชียงใหม่)</p> <p>การพัฒนาจัดการเรียนการสอนแบบบูรณาการร่วมกับอาชีวศึกษา งบประมาณ 50,000 บาท (น่าน)</p>   | 5. จำนวนหลักสูตร ที่มีรูปแบบการจัดการเรียนการสอนร่วมกับสถานประกอบการหรือชุมชน (CWIE, WIL, School in Farm ฯลฯ) | 3 หลักสูตร                  |                               |   |   |   | รองคณบดีฝ่ายวิชาการและกิจการนักศึกษา |
| <p>โครงการความร่วมมือเชิงบูรณาการเพื่อการพัฒนา นักศึกษาร่วมกับสถานประกอบการ งบประมาณ 200,000 บาท</p> <p>โครงการ “พัฒนาหลักสูตรร่วมกับสถานประกอบการและสถาบันการศึกษาเพื่อสร้างระบบนิเวศการเรียนรู้ที่ยั่งยืน” งบประมาณ 150,000 บาท (เชียงใหม่)</p> <p>การพัฒนาจัดการเรียนการสอนแบบบูรณาการร่วมกับอาชีวศึกษา งบประมาณ 50,000 บาท (น่าน)</p>   | 6. ร้อยละนักศึกษา ที่เข้าร่วม CWIE  | ร้อยละ 80                   |                               |   |   |   | รองคณบดีฝ่ายวิชาการและกิจการนักศึกษา |
| โครงการสนับสนุนการสร้างการรับรองมาตรฐานวิชาชีพ (ไม่ใช้งบประมาณ)   | 7. จำนวนมาตรฐานอาชีพ ต่อหลักสูตร  | 2 มาตรฐานอาชีพ              |                               |   |   |   | รองคณบดีฝ่ายวิชาการและกิจการนักศึกษา |
| <p>โครงการปลูกพลังนวัตกรรมสรรค์โลกเกษตรอัจฉริยะสู่ผู้ประกอบการรุ่นใหม่ งบประมาณ 150,000 บาท</p> <p>โครงการ “พัฒนาหลักสูตรร่วมกับสถานประกอบการและสถาบันการศึกษาเพื่อสร้างระบบนิเวศการเรียนรู้ที่ยั่งยืน” งบประมาณ 150,000 บาท (เชียงใหม่)</p> <p>โครงการห้องเรียนปั้นผู้ประกอบการด้วยเทคโนโลยีและนวัตกรรม งบประมาณ 200,000 บาท (น่าน)</p>  | 8. จำนวนผู้เข้าอบรมเตรียมความพร้อมเป็นผู้ประกอบการ (นักศึกษาศิษย์เก่า)  | 500 คน                      |                               |   |   |   | รองคณบดีฝ่ายวิชาการและกิจการนักศึกษา |

| แผนปฏิบัติการ<br>แผนงานหลัก ประจำปี 2569  | ตอบสนองตัวชี้วัดความสำเร็จของ<br>กลยุทธ์   | เป้าหมาย<br>ประจำปี<br>2569 | ระยะเวลาดำเนินการ<br>(ไตรมาส) |   |   |   | ผู้กำกับตัวชี้วัด/<br>กลยุทธ์              |
|---|--|-----------------------------|-------------------------------|---|---|---|--|
|   |  |                             | 1                             | 2 | 3 | 4 |  |
| <p>โครงการส่งเสริมนักศึกษาเข้าร่วมแข่งขันทักษะทางวิชาการเกษตรราชชมงคล ครั้งที่ 9 งบประมาณ 400,000 บาท (ได้รับสนับสนุนแล้ว 150,000 บาท)</p> <p>โครงการเตรียมความพร้อมการเป็นเจ้าภาพจัดการแข่งขันทักษะทางวิชาการเกษตรราชชมงคล ครั้งที่ 10</p> <p>โครงการปลูกพลังนวัตกรรมสร้างสรรค์โลกเกษตรอัจฉริยะสู่ผู้ประกอบการรุ่นใหม่ งบประมาณ 150,000 บาท</p> <p>โครงการส่งเสริมและพัฒนานักศึกษาทางด้านโทรคมนาคมและไอซีที สู่เวทีการแข่งขันระดับภูมิภาคและระดับประเทศ ประจำปี 2569 งบประมาณ 31,400 บาท (น่าน)</p> <p>อบรมเชิงปฏิบัติการเรื่อง การประยุกต์ใช้ Generative AI เพื่อการสร้างสรรค์คอนเทนต์และสื่อประชาสัมพันธ์อย่างมืออาชีพ งบประมาณ 43,870 บาท (ลำปาง)</p>   | 9.จำนวนรางวัลในเวทีระดับชาติหรือนานาชาติ   | 5 รางวัล                    |                               |   |   |   | รองคณบดีฝ่ายวิชาการและกิจการนักศึกษา       |
| <b>ยุทธศาสตร์ที่ 2 “สร้างความเข้มแข็ง การวิจัย และนวัตกรรมเพื่อพัฒนาสู่ BCG Model”</b>  |  |                             |                               |   |   |   |  |
| <p>โครงการส่งเสริมทักษะการทำวิจัยและการตีพิมพ์ผลงานทางวิชาการในระดับนานาชาติ (10000 บาท)</p> <p>โครงการพัฒนาระบบหัวใจให้บัณฑิตศึกษาตีพิมพ์ผลงานทางวิชาการให้มีคุณภาพสูง (online)</p> <p>โครงการจัดทำแผนและดำเนินงานตามระบบมาตรฐานการจัดการความปลอดภัย อาชีว-อนามัยและสิ่งแวดล้อมภายในคณะอย่างเป็นรูปธรรม (อบรมความปลอดภัยทางชีวภาพ ออนไลน์)</p> <p>โครงการพัฒนาระบบมาตรฐานความปลอดภัยในห้องปฏิบัติการคณะ (5000 บาท)</p> <p>โครงการพัฒนาระบบสนับสนุนเพื่อยกระดับคุณภาพผลงานวิจัยและนวัตกรรม(ออกนโยบายความปลอดภัยห้องปฏิบัติการ)</p> <p>โครงการสร้างระบบและแรงจูงใจให้นักวิจัยรวมกลุ่มเป็นทีมวิจัย กลุ่มวิจัย หรือ ศูนย์วิจัย (ออนไลน์)</p> <p>โครงการพัฒนาห้องปฏิบัติการพื้นฐานให้เป็นไปตามเกณฑ์ ESPReL (5000 บาท)</p> <p>โครงการสร้างกลไกการพัฒนามาตรฐานห้องปฏิบัติการ ให้สามารถรองรับการสร้างงานวิจัย และยกระดับห้องปฏิบัติการเพื่อการสร้างมูลค่าให้กับผลิตภัณฑ์ (เช่น Q, อย., GMP เป็นต้น)(กำหนดนโยบาย)</p> <p>โครงการอบรม EsPRReL ต่อเนื่อง (5000 บาท)</p> | 10.จำนวนงานวิจัยที่ตีพิมพ์ในวารสารวิชาการระดับชาติ และนานาชาติ ไม่น้อยกว่า 40 ผลงานต่อปี | เพิ่ม10%                    |                               |   |   |   | รองคณบดีฝ่ายวิจัย นวัตกรรมและบริการวิชาการ |

| แผนปฏิบัติการ<br>แผนงานหลัก ประจำปี 2569   | ตอบสนองตัวชี้วัดความสำเร็จของ<br>กลยุทธ์   | เป้าหมาย<br>ประจำปี<br>2569 | ระยะเวลาดำเนินการ<br>(ไตรมาส) |   |   |   | ผู้กำกับตัวชี้วัด/<br>กลยุทธ์              |
|--|--|-----------------------------|-------------------------------|---|---|---|--|
|  |  |                             | 1                             | 2 | 3 | 4 |  |
| โครงการส่งเสริมการพัฒนาข้อเสนอวิจัยเพื่อขอทุนขนาดใหญ่ทั้งภายในและนอกประเทศ (อบรม เชิญผู้เชี่ยวชาญมาอบรม 5,000 บาท)<br>โครงการอบรมเชิงปฏิบัติการขอรับทุนสนับสนุนงานวิจัยและนวัตกรรมที่สอดคล้องกับเป้าหมาย SDGs (online) และ Workshop Progress<br>กิจกรรม >> อบรมมาตรฐานนักวิจัยที่จะต้องมี (นักวิจัยที่ต้องอบรมกำกับสัตว์, ความปลอดภัยทางชีวภาพ, จริยธรรมในมนุษย์, มาตรฐานห้องปฏิบัติการ) (ออนไลน์) | 11.จำนวนงบประมาณงานวิจัยและนวัตกรรมที่เกิดจากศูนย์ความเป็นเลิศ   | 38<br>ล้านบาท               |                               |   |   |   | รองคณบดีฝ่ายวิจัย นวัตกรรมและบริการวิชาการ |
| โครงการส่งเสริมทำปัญหาพิเศษจากโจทย์ผู้ประกอบการเพื่อนำไปสู่การจดทรัพย์สินทางปัญญา (งบพัฒนาการศึกษา)  | 12.จำนวนผลงานวิจัย นวัตกรรม และ เทคโนโลยีที่นำไปถ่ายทอดองค์ความรู้ให้เกิดผลกับสถานประกอบการ                                  | 5 ผลงาน                     |                               |   |   |   | รองคณบดีฝ่ายวิจัย นวัตกรรมและบริการวิชาการ |
| โครงการส่งเสริมทำปัญหาพิเศษจากโจทย์ผู้ประกอบการเพื่อนำไปสู่การจดทรัพย์สินทางปัญญา (งบพัฒนาการศึกษา)  | 13.จำนวนผลงานนวัตกรรมด้านวิทยาศาสตร์ และเทคโนโลยี ที่ยื่นขอจดทะเบียนทรัพย์สินทางปัญญา  | 5 ผลงาน                     |                               |   |   |   | รองคณบดีฝ่ายวิจัย นวัตกรรมและบริการวิชาการ |
| โครงการสำรวจสนับสนุนการสร้างทีมวิจัย ศูนย์วิจัย (flowchart) (และกำหนดนโยบาย)<br>โครงการอบรมความรู้เรื่อง SDGs และการสร้าง Research Team เพื่อขอรับทุนสนับสนุนจากหน่วยงานภายนอกและผู้ประกอบการโครงการ (online)  | 14.จำนวนการใช้ประโยชน์จากการวิจัยและพัฒนาที่มีผลกระทบในเชิงพาณิชย์ที่ตอบสนองความต้องการของสังคม                              | 5 ผลงาน                     |                               |   |   |   | รองคณบดีฝ่ายวิจัย นวัตกรรมและบริการวิชาการ |
| <b>ประเด็นยุทธศาสตร์ที่ 3 “พัฒนาบริการวิชาการ ด้านวิทยาศาสตร์ เทคโนโลยี และนวัตกรรม ตามศาสตร์พระราชา เพื่อยกระดับและเสริมสร้างความเข้มแข็ง ให้กับเศรษฐกิจและสังคม สู่มหาวิทยาลัย”</b>  |  |                             |                               |   |   |   |  |
| โครงการส่งเสริมทำปัญหาพิเศษจากโจทย์ผู้ประกอบการเพื่อนำไปสู่การจดทรัพย์สินทางปัญญา (งบพัฒนาการศึกษา)  | 15.ร้อยละบุคลากรและนักศึกษานำองค์ความรู้ไปถ่ายทอดและบริการวิชาการ (บุคลากรไม่น้อยกว่าร้อยละ 80 นักศึกษาไม่น้อยกว่าร้อยละ 10) | 80 และ<br>10                |                               |   |   |   | รองคณบดีฝ่ายวิจัย นวัตกรรมและบริการวิชาการ |
| โครงการส่งเสริมทำปัญหาพิเศษจากโจทย์ผู้ประกอบการเพื่อนำไปสู่การจดทรัพย์สินทางปัญญา (งบพัฒนาการศึกษา)  | 16.จำนวนโครงการบริการวิชาการที่มีความร่วมมือกับหน่วยงานภายนอก ที่ตอบสนองความต้องการของชุมชนภายนอก หรือสังคม                  | 20<br>โครงการ               |                               |   |   |   | รองคณบดีฝ่ายวิจัย นวัตกรรมและบริการวิชาการ |

| แผนปฏิบัติการ<br>แผนงานหลัก ประจำปี 2569  | ตอบสนองตัวชี้วัดความสำเร็จของ<br>กลยุทธ์   | เป้าหมาย<br>ประจำปี<br>2569 | ระยะเวลาดำเนินการ<br>(ไตรมาส) |   |   |   | ผู้กำกับตัวชี้วัด/<br>กลยุทธ์                              |
|---|--|-----------------------------|-------------------------------|---|---|---|--|
|   |  |                             | 1                             | 2 | 3 | 4 |  |
| แผนงานกำหนดนโยบายและแผนการรับงานบริการวิชาการ (flowchart) ให้<br>สอดคล้องระเบียบบริการวิชาการ ของมหาวิทยาลัย  | 17.งบประมาณที่ได้รับสนับสนุน<br>จากการบริการวิชาการ (ล้านบาท)  | 2 ล้านบาท                   |                               |   |   |   | รองคณบดีฝ่าย<br>วิจัย นวัตกรรม<br>และบริการวิชาการ         |
| โครงการส่งเสริมการนำองค์ความรู้ และนวัตกรรม เพื่อส่งเสริมให้เกิดผู้ประกอบการ<br>รายใหม่ (Reinventing)<br>โครงการการพัฒนาธุรกิจเริ่มต้นด้านนวัตกรรมเกษตรและอาหาร (Reinventing)<br>กิจกรรมที่ 1. ส่งเสริมการพัฒนา Entrepreneurial Mindset ให้แก่คณาจารย์<br>บุคลากร นักศึกษา และศิษย์เก่า (อบรมออนไลน์-ม.แม่โจ้)<br>กิจกรรมที่ 2. โครงการส่งเสริมทำปัญหาพิเศษจากโจทย์ผู้ประกอบการเพื่อนำไปสู่<br>การจดทรัพย์สินทางปัญญา (งบพัฒนาการศึกษา)<br>กิจกรรมที่ 3. ส่งเสริมการนำผลงานวิจัยไปสู่การร่วมลงทุนต่อยอดการวิจัยและ<br>นวัตกรรมไปใช้เชิงพาณิชย์หรือสาธารณะประโยชน์ (Reinventing) | 18.จำนวนโครงการที่สนับสนุนการ<br>ผลิต เพื่อยกระดับ สร้างความ<br>เข้มแข็ง หรือคุณภาพชีวิตที่ดีขึ้น<br>ให้กับชุมชน /พื้นที่โครงการหลวง/<br>โครงการพระราชดำริ/กลุ่มวิสาหกิจ | 10<br>โครงการ               |                               |   |   |   | รองคณบดีฝ่าย<br>วิจัย นวัตกรรม<br>และบริการวิชาการ         |
| โครงการอบรมสอนทำบทเรียน "ห้องสมุดอาเซียนออนไลน์ " ผ่านระบบ ROC mooc<br>rmutl  | 19.จำนวนองค์ความรู้ที่สร้างรายได้<br>และสามารถถ่ายทอดให้กับชุมชน<br>ผู้ประกอบการ เกษตรกร<br>หน่วยงานภายนอก   | 20 องค์<br>ความรู้          |                               |   |   |   | รองคณบดีฝ่าย<br>วิจัย นวัตกรรม<br>และบริการวิชาการ         |
| <b>ประเด็นยุทธศาสตร์ที่ 4 “ขับเคลื่อนการบริหารจัดการองค์กรอย่างมีประสิทธิภาพสู่ความเป็นสากล”</b>  |  |                             |                               |   |   |   |  |
| แผนงานการนำหลักการประเมินคุณธรรมและความโปร่งใสในการดำเนินการของ<br>หน่วยงานภาครัฐมาใช้ในการบริหารงานภายในคณะ<br>-1. โครงการเสริมสร้างธรรมาภิบาลและความโปร่งใสในการบริหารงานคณะ<br>-2.โครงการการสร้างความสัมพันธ์องค์กร SAT TEAM (35,900)  | 20.ร้อยละการประเมินความเชื่อมั่น<br>และคุณลักษณะของผู้บริหาร ใน<br>เรื่องความโปร่งใส และมีคุณธรรม  | ไม่น้อยกว่า<br>ร้อยละ 81    |                               |   |   |   | รองคณบดีฝ่าย<br>บริหารและแผน<br>ยุทธศาสตร์                 |
| โครงการการประชุมสัมมนาขับเคลื่อนกลยุทธ์สู่วิสัยทัศน์ด้วยกลไกการบริหารอย่างมี<br>ส่วนร่วม SAT TEAM GO TOGETHER (งบเดินทางผู้บริหาร)<br>โครงการจัดทำสื่อ ประชาสัมพันธ์ และอุปกรณ์สิ่งสนับสนุนทางเทคโนโลยี<br>สารสนเทศ คณะวิทยาศาสตร์และเทคโนโลยีการเกษตร (170,350)  | 21.ร้อยละของบุคลากรที่นำค่านิยม<br>องค์กรมาใช้ในการทำงานอย่าง<br>ชัดเจน  | ร้อยละ 55                   |                               |   |   |   | รองคณบดีฝ่าย<br>บริหารและแผน<br>ยุทธศาสตร์                 |
| แผนงานพัฒนาระบบการรับฟังเสียงและฐานข้อมูลกลาง (3 ปี 100,000 ปีละ<br>33,000)<br>แผนงานพัฒนาระบบการสื่อสารและสร้างความผูกพันองค์กร (3 ปี 100,000 ปีละ<br>33,000)  | 22.ผลคะแนนการประเมินคุณภาพ<br>การบริหารจัดการที่เป็นเลิศ EdPex   | 200<br>คะแนน                |                               |   |   |   | รองคณบดีฝ่าย<br>พัฒนาองค์กรและ<br>ประกันคุณภาพ<br>การศึกษา |

| แผนปฏิบัติการ<br>แผนงานหลัก ประจำปี 2569  | ตอบสนองตัวชี้วัดความสำเร็จของ<br>กลยุทธ์   | เป้าหมาย<br>ประจำปี<br>2569 | ระยะเวลาดำเนินการ<br>(ไตรมาส) |   |   |   | ผู้กำกับตัวชี้วัด/<br>กลยุทธ์  |
|---|--|-----------------------------|-------------------------------|---|---|---|--|
|   |  |                             | 1                             | 2 | 3 | 4 |  |
| <p>แผนงานพัฒนาสมรรถนะบุคลากรและระบบการจัดการกำลังคน (3 ปี 100,000 ปี ละ 33,000)</p> <p>แผนงานจัดทำและถ่ายทอดแผนกลยุทธ์อย่างเป็นระบบ(100,000)</p> <p>แผนงานพัฒนากระบวนการทำงานอย่างเป็นระบบเพื่อเพิ่มประสิทธิภาพองค์กร (3 ปี 50,000 ปีละ 17,000)</p> <p>แผนงานปรับปรุงระบบการวัดผลและฐาน ข้อมูลสารสนเทศเพื่อการตัดสินใจ อย่างมีคุณภาพ(10,000)</p> <p>โครงการตรวจประเมินคุณภาพการศึกษาตามเกณฑ์ EdPEx ปีการศึกษา 2568 (30,000)</p>   |  |                             |                               |   |   |   |  |
| <p>โครงการสำรวจความพึงพอใจและความไม่พึงพอใจของกลุ่มลูกค้ากลุ่มอื่น และผู้มีส่วนได้ส่วนเสียทุกกลุ่มต่อการบริหารจัดการองค์กร ปี 2568</p>  | <p>23.ร้อยละความพึงพอใจของผู้เรียน ลูกค้ากลุ่มอื่น และผู้มีส่วนได้ส่วนเสียทุกกลุ่มต่อการบริหารจัดการองค์กร มากกว่า ร้อยละ 80</p> | ร้อยละ 81                   |                               |   |   |   | <p>รองคณบดีฝ่าย<br/>พัฒนาองค์กรและ<br/>ประกันคุณภาพ<br/>การศึกษา</p> |
| <p>โครงการ สร้างฐานข้อมูลศิษย์เก่าคณะวิทยาศาสตร์และเทคโนโลยีการเกษตร โดย ขอความร่วมมือรองคณบดีแต่ละเขตพื้นที่ผลักดันให้หลักสูตรในพื้นที่ ดำเนินการกรอกข้อมูลศิษย์เก่า</p> <p>โครงการ (ส่งเสริมการ)สร้างความเข้มแข็งให้เครือข่ายศิษย์เก่า(แต่ละหลักสูตร) ประจำจังหวัดต่าง ๆ ในการจัดกิจกรรมสร้างความผูกพันและรักในสถาบัน โดยขอความร่วมมือรองคณบดีแต่ละเขตพื้นที่ผลักดันในพื้นที่ในกรรมการบริหาร คณะ วทก.เขตพื้นที่</p> <p>โครงการ(ส่งเสริม)ให้ศิษย์เก่าเข้ามามีส่วนร่วมในการพัฒนาคณะอย่างเป็นระบบใน ทุกมิติทั้งการเรียนการสอน การวิจัยและบริการวิชาการ รวมถึงการจัดกิจกรรม ร่วมกับนักศึกษาปัจจุบัน</p> | <p>24.ร้อยละของศิษย์เก่าที่เข้าร่วม กิจกรรมส่งเสริมการพัฒนาของ คณะ</p>   | ร้อยละ 10                   |                               |   |   |   | <p>รองคณบดี นำน</p>  |
| <p>แผนงานยกระดับวารสารระดับนานาชาติ (JSAT) เข้าสู่ฐานข้อมูลสากล หรือ จำนวน 2 ฉบับ (Volume) ต่อปี</p>  | <p>25.พัฒนาวารสารระดับนานาชาติ (JSAT) เข้าสู่ฐานข้อมูลสากล หรือจำนวนฉบับ (Volume) ต่อปี</p>                                      | TCI / 2 Vol.                |                               |   |   |   | <p>รองคณบดีฝ่าย<br/>วิจัย นวัตกรรม<br/>และบริการวิชาการ</p>          |
| <p>แผนงานสร้างและพัฒนา เครือข่ายความร่วมมือกับระหว่างหน่วยงานภายนอก หรือสถานประกอบการ</p>   | <p>26.จำนวนเครือข่ายความร่วมมือ กับระหว่างหน่วยงานภายนอก หรือสถานประกอบการ (MOU/MOA)</p>   | 7 เครือข่าย                 |                               |   |   |   | <p>รองคณบดีฝ่าย<br/>บริหารและแผน<br/>ยุทธศาสตร์</p>                  |

| แผนปฏิบัติการ<br>แผนงานหลัก ประจำปี 2569  | ตอบสนองตัวชี้วัดความสำเร็จของ<br>กลยุทธ์  | เป้าหมาย<br>ประจำปี<br>2569  | ระยะเวลาดำเนินการ<br>(ไตรมาส) |   |   |   | ผู้กำกับตัวชี้วัด/<br>กลยุทธ์              |
|---|---|------------------------------|-------------------------------|---|---|---|--|
|   |   |                              | 1                             | 2 | 3 | 4 |  |
| แผนงานกิจกรรมที่ดำเนินงานร่วมกับสถาบันอุดมศึกษาระดับนานาชาติ พัฒนา<br>ทักษะนักศึกษา และอาจารย์  | 27.จำนวนโครงการ /กิจกรรมที่<br>ดำเนินงานร่วมกับ<br>สถาบันอุดมศึกษาระดับนานาชาติ   | 2 โครงการ                    |                               |   |   |   | ผู้ช่วยคณบดีฝ่าย<br>วิเทศสัมพันธ์          |
| -แผนงาน ระบบติดตามและประเมินความก้าวหน้าทางวิชาการรายบุคคล<br>(Academic Roadmap)(ไม่ใช้งบประมาณ)<br>-โครงการอบรมเชิงปฏิบัติการเรื่อง “เขียนให้รู้ เขียนให้ใช้ : พัฒนาศักยภาพสาย<br>วิชาการและสายสนับสนุนในการสร้างหนังสือ ตำรา และคู่มือปฏิบัติงานหลัก”<br>(150,000 บาท)<br>-โครงการพัฒนาสมรรถนะบุคลากรสายสนับสนุนสู่ความเชี่ยวชาญเฉพาะทางของ<br>บุคลากรสายสนับสนุน คณะวิทยาศาสตร์และเทคโนโลยีการเกษตร (ไม่ใช้<br>งบประมาณ) | 28.ร้อยละของอาจารย์ที่ได้<br>ตำแหน่งทางวิชาการ เพิ่มขึ้น ร้อย<br>ละ 10 ต่อปี (จากจำนวนอาจารย์ที่<br>ไม่มีตำแหน่งทางวิชาการทั้งหมด)<br>/ร้อยละการพัฒนาตำแหน่งทาง<br>วิชาการสูงขึ้น เพิ่มขึ้น ร้อยละ 3<br>ต่อปี (จากจำนวนผู้ดำรงตำแหน่ง<br>ทางวิชาการทั้งหมด) | ร้อยละ10/<br>และร้อย<br>ละ 3 |                               |   |   |   | รองคณบดีฝ่าย<br>พัฒนาบุคลากร               |
| -โครงการอบรมเชิงปฏิบัติการ “Generative AI เพื่อการทำงานอย่างมี<br>ประสิทธิภาพ”(ไม่ใช้งบประมาณ)<br>-โครงการ “IDP for Growth” : แผนพัฒนารายบุคคลเพื่อยกระดับสมรรถนะ(ไม่ใช้<br>งบประมาณ)   | 29.ร้อยละของบุคลากรที่มีขีด<br>ความสามารถตามที่คณะกำหนด   | ร้อยละ 62                    |                               |   |   |   | รองคณบดีฝ่าย<br>พัฒนาบุคลากร               |
| -โครงการ ประชุมนิเทศพนักงานในสถาบันอุดมศึกษา ประเภทสายวิชาการ (ไม่ใช้<br>งบประมาณ)  | 30.ร้อยละความผูกพันของบุคลากร<br>ต่อการดำเนินการโดยรวมของคณะ  | ร้อยละ 82                    |                               |   |   |   | รองคณบดีฝ่าย<br>บริหารและแผน<br>ยุทธศาสตร์ |
| -แผนงานพัฒนาระเบียบมหาวิทยาลัยเทคโนโลยีราชมงคลล้านนา ว่าด้วยการ<br>บริหารงานฟาร์มเพื่อการศึกษา พ.ศ. ๒๕.....<br>-แผนงานส่งเสริมนักศึกษาที่มีศักยภาพสูงในการเป็นผู้ประกอบการ และจัดกิจกรรม<br>ฝึกทักษะดังกล่าว โดยดำเนินการ โครงการหนึ่งหลักสูตร หนึ่งผู้ประกอบการ เพื่อ<br>พัฒนานักศึกษาสู่เจ้าของธุรกิจ คณะวิทยาศาสตร์และเทคโนโลยีการเกษตร<br>มหาวิทยาลัยเทคโนโลยีราชมงคลล้านนา   | 31.จำนวนผลิตภัณฑ์ บริการ ที่<br>สร้างรายได้จาก Farm Food and<br>Factory   | 50<br>ผลิตภัณฑ์              |                               |   |   |   | รองคณบดี นำน                               |
| แผนงาน(ส่งเสริมให้มีการเสนอโครงการ)ปรับปรุงห้องปฏิบัติการการสอนและวิจัย<br>และจัดหาเครื่องมือและอุปกรณ์สำหรับการเรียนการสอนที่ทันสมัย<br>แผนงานพัฒนาห้องปฏิบัติการที่มีความร่วมมือกับภาคอุตสาหกรรมเพื่อใช้ในการ<br>เรียนการสอนของคณะ<br>แผนงาน(ส่งเสริมการ)สร้างเครือข่ายความร่วมมือทางการศึกษากับหน่วยงานภาครัฐ<br>และเอกชนให้เป็นแหล่งเรียนรู้ของนักศึกษา   | 32.จำนวนแหล่งเรียนรู้ /<br>ห้องปฏิบัติการมาตรฐาน/<br>ห้องปฏิบัติการ อย./GMP / ฟาร์ม<br>/ ครัวเรือนที่สามารถดำเนินกิจกรรม<br>สร้างนวัตกรรมและประยุกต์ใช้<br>เทคโนโลยีสมัยใหม่  | 25 แหล่ง                     |                               |   |   |   | รองคณบดี นำน                               |

### ประมาณการวงเงินงบประมาณ พ.ศ. 2569

หน่วยงาน คณะวิทยาศาสตร์และเทคโนโลยีการเกษตร

วงเงินการบริหารคณะแบ่งตามแหล่งเงิน:

- 1.เงินงบประมาณแผ่นดิน : 5,197,600 บาท (ครุภัณฑ์และวัสดุการศึกษา)
  - 2.เงินรายได้ (ค่าธรรมเนียมการศึกษา) : 3,024,200 บาท (งบบุคลากรและการจัดการศึกษาคณะ)
  - 3.เงินโครงการสนับสนุนจากมหาวิทยาลัย: 550,000 บาท (หมวดแผนงานพัฒนาการจัดการศึกษา)
- รวมทั้งสิ้น : รวม 8,221,800 บาท**

| รายละเอียดโครงการ   | ประเภท<br>งบประมาณ>> | 1.งบ.<br>มหาวิทยาลัย | 2.แหล่งบรายได้คณะ |          |             |                             |                 |
|---|----------------------|----------------------|-------------------|----------|-------------|-----------------------------|-----------------|
|   |                      |                      | งบบุคลากร         | ครุภัณฑ์ | งบดำเนินงาน | พัฒนา<br>องค์กร<br>(ประกัน) | งบเชิง<br>พัฒนา |
| รวม ร่าง จัดสรร>>>  | 3,574,200            | 550,000              | 1,319,000         | 228,000  | 375,700     | 200,000                     | 901,500         |
| <b>สำนักงานคณบดี</b>  |                      |                      |                   |          |             |                             |                 |
| ค่าเบี้ยประชุมคณะกรรมการประจำคณะ  | 408,000              |                      | 408,000           |          |             |                             |                 |
| ค่าใช้จ่ายการเดินทางผู้บริหาร   | 342,000              |                      | 342,000           |          |             |                             |                 |
| โครงการประชุมคณะกรรมการ ต่างๆ   | 200,000              |                      | 200,000           |          |             |                             |                 |
| ค่าพัฒนาบุคลากรสายสนับสนุน<br>(สำนักงานคณบดี)   | 21,000               |                      | 21,000            |          |             |                             |                 |
| ค่าวัสดุสำนักงานคณบดี   | 100,000              |                      | 100,000           |          |             |                             |                 |
| ค่าจ้างเหมาบริการ (เช่าค่าถ่ายเอกสาร)   | 54,000               |                      | 54,000            |          |             |                             |                 |
| ค่าธรรมเนียมสมาชิกสภาคณบดีสาขา<br>การเกษตรแห่งประเทศไทย   | 20,000               |                      | 20,000            |          |             |                             |                 |
| <b>งานสื่อสารองค์กรและประชาสัมพันธ์</b>   |                      |                      |                   |          |             |                             |                 |
| โครงการจัดทำสื่อประชาสัมพันธ์ และ<br>อุปกรณ์สิ่งสนับสนุนทางเทคโนโลยี<br>สารสนเทศ คณะวิทยาศาสตร์และ<br>เทคโนโลยีการเกษตร | 29,000               |                      |                   |          | 29,000      |                             |                 |
| โครงการสื่อแนะนำแนวคณะวิทยาศาสตร์<br>และเทคโนโลยีการเกษตร   | 20,000               |                      |                   |          | 20,000      |                             |                 |
| โครงการสร้างความสัมพันธ์องค์กร SAT<br>TEAM  | 36,000               |                      |                   |          | 36,000      |                             |                 |
| <b>งานอาคารสถานที่</b>  |                      |                      |                   |          |             |                             |                 |
| ค่าซ่อมแซมครุภัณฑ์ (สนับสนุนการเรียน<br>การสอน)   | 70,000               |                      | 70,000            |          |             |                             |                 |
| โครงการจัดทำป้าย หน่วยงาน   | 50,000               |                      |                   |          | 50,000      |                             |                 |
| โครงการการปรับปรุงสภาพแวดล้อมเพื่อ<br>การเรียนรู้   | 25,000               |                      |                   |          | 25,000      |                             |                 |
| โครงการฝึกอบรมรับมือแผ่นดินไหว และ<br>การป้องกัน ระวังอัคคีภัย ในอาคารขนาด<br>ใหญ่                                      | 15,000               |                      |                   |          | 15,000      |                             |                 |

| รายละเอียดโครงการ   | ประเภท<br>งบประมาณ>>> | 1.งบ.<br>มหาวิทยาลัย | 2.แหล่งงบรายได้คณะ |          |             |                             |                 |  |
|---|-----------------------|----------------------|--------------------|----------|-------------|-----------------------------|-----------------|--|
|   |                       |                      | งบบริหาร           | ครุภัณฑ์ | งบดำเนินงาน | พัฒนา<br>องค์กร<br>(ประกัน) | งบเชิง<br>พัฒนา |  |
| งานสารสนเทศ   |                       |                      |                    |          |             |                             |                 |  |
| โครงการพัฒนาระบบฐานข้อมูล<br>สารสนเทศเพื่อการวิเคราะห์และการ<br>ตัดสินใจ (Data-Driven Decision<br>Support System Development<br>Project) 2569 | 10,000                |                      |                    |          | 10,000      |                             |                 |  |
| แผนงานวิจัยและบริการวิชาการ   |                       |                      |                    |          |             |                             |                 |  |
| 1.ค่าสนับสนุนการเป็นเจ้าภาพร่วมประชุม<br>วิชาการสัตวศาสตร์ (ค่าลงทะเบียน)   | 20,000                |                      |                    |          | 20,000      |                             |                 |  |
| 2.ค่าบริการระบบวารสารออนไลน์ของ<br>ระบบ ThaiJo 2.0  | 10,700                |                      |                    |          | 10,700      |                             |                 |  |
| 4.โครงการจัดแสดงนิทรรศการ   | 60,000                |                      |                    |          | 60,000      |                             |                 |  |
| สาขาวิทยาศาสตร์ เชียงใหม่   |                       |                      |                    |          |             |                             |                 |  |
| โครงการพัฒนาบุคลากร (จำนวน 37 คน)<br>แบ่งเป็นค่าใช้จ่ายเดินทางไปราชการ<br>44,000 บาท และค่าลงทะเบียน 30,000<br>บาท                            | 74,000                |                      | 74,000             |          |             |                             |                 |  |
| ค่าซ่อมแซมครุภัณฑ์ (ครุภัณฑ์<br>วิทยาศาสตร์)  | 30,000                |                      | 30,000             |          |             |                             |                 |  |
| ค่าครุภัณฑ์ห้องเรียน Smart Classroom<br>สาขาวิทยาศาสตร์ และสาขาวิชา   | 228,000               |                      |                    | 228,000  |             |                             |                 |  |
| สาขาวิชาธุรกิจอาหารและโภชนาการ  |                       |                      |                    |          |             |                             |                 |  |
| โครงการพัฒนาทักษะวิชาการวิชาชีพ<br>สาขาวิชาธุรกิจอาหารและโภชนาการ<br>(ตามลักษณะบัณฑิตพึงประสงค์ 5 ด้าน)                                       | 100,000               |                      | -                  | -        | 100,000     |                             |                 |  |
| แผนงานพัฒนาองค์กรและการประกัน<br>คุณภาพการศึกษา   |                       |                      |                    |          |             |                             |                 |  |
| 1.โครงการตรวจประเมินคุณภาพ<br>การศึกษาภายใน ระดับหลักสูตร จำนวน<br>10 หลักสูตร (รูปแบบออนไลน์ผ่าน<br>Zoom meeting)                            | 110,000               |                      |                    |          |             | 110,000                     |                 |  |
| 2.โครงการตรวจประเมินคุณภาพ<br>การศึกษาภายใน ระดับคณะ (EdPEX)<br>รวมการอบรมให้ความรู้  | 60,000                |                      |                    |          |             | 60,000                      |                 |  |
| 3.โครงการอบรมเชิงปฏิบัติการให้ความรู้<br>เกณฑ์คุณภาพการศึกษา และ เกณฑ์<br>คุณภาพการศึกษา เพื่อการดำเนินการที่<br>เป็นเลิศ ของหน่วยงาน (EdPEX) | 30,000                |                      |                    |          |             | 30,000                      |                 |  |

| รายละเอียดโครงการ   | ประเภท<br>งบประมาณ>> | 1.งบ.<br>มหาวิทยาลัย | 2.แหล่งงบรายได้คณะ |          |             |                             |                 |
|---|----------------------|----------------------|--------------------|----------|-------------|-----------------------------|-----------------|
|   |                      |                      | งบบริหาร           | ครุภัณฑ์ | งบดำเนินงาน | พัฒนา<br>องค์กร<br>(ประกัน) | งบเชิง<br>พัฒนา |
| แผนงานเชิงยุทธศาสตร์  |                      |                      |                    |          |             |                             |                 |
| แผนงานยุทธศาสตร์ที่ 1   |                      |                      |                    |          |             |                             |                 |
| โครงการพัฒนาหลักสูตรบัณฑิตศึกษา สาขาปัญญาประดิษฐ์ และนวัตกรรม ดิจิทัล เพื่อสร้างผู้ประกอบการรุ่นใหม่ด้วย นวัตกรรมและทักษะการสื่อสาร ภายใต้ ความร่วมมือหลักสูตรสองปริญญา กับ มหาวิทยาลัยต่างประเทศ (งบพัฒนาการจัดการศึกษา) | 100,000              | 100,000              |                    |          |             |                             |                 |
| โครงการวิพากษ์หลักสูตรระดับปริญญาตรี และบัณฑิตศึกษา (ฉบับปรับปรุง พ.ศ. 2570) คณะวิทยาศาสตร์และเทคโนโลยีการเกษตร   | 460,800              |                      |                    |          |             |                             | 460,800         |
| โครงการปลูกพลังนวัตกรรม สร้างสรรค์ โลกเกษตรอัจฉริยะ ผู้ประกอบการรุ่นใหม่ (งบพัฒนาการจัดการศึกษา)  | 150,000              | 150,000              |                    |          |             |                             |                 |
| โครงการแข่งขันทักษะวิชาการเกษตรราชมงคล ครั้งที่ 9 (งบพัฒนาการจัดการศึกษา)   | 376,280              | 150,000              |                    |          |             |                             | 226,280         |
| โครงการเตรียมความพร้อมเป็นเจ้าภาพ การแข่งขันทักษะวิชาการเกษตรราชมงคล ครั้งที่ 10 (งบพัฒนาการจัดการศึกษา)  | 50,000               | 50,000               |                    |          |             |                             |                 |
| แผนงานยุทธศาสตร์ที่ 2   |                      |                      |                    |          |             |                             |                 |
| โครงการส่งเสริมการทำปัญหาพิเศษจาก โจทย์ผู้ประกอบการเพื่อนำไปสู่การจัด ทรัพย์สินทางปัญญา (กลยุทธ์ 2.3) (เคย เสนอขอพัฒนาการศึกษามทร.)   | 100,000              | 100,000              |                    |          |             |                             |                 |
| โครงการส่งเสริมการพัฒนาข้อเสนอวิจัย เพื่อขอทุนขนาดใหญ่ทั้งภายในและนอก ประเทศ  | 5,000                |                      |                    |          |             |                             | 5,000           |
| แผนงานยุทธศาสตร์ที่ 3   |                      |                      |                    |          |             |                             |                 |
| โครงการส่งเสริมทักษะการทำวิจัยและการ ตีพิมพ์ผลงานทางวิชาการในระดับชาติ และระดับนานาชาติ   | 10,000               |                      |                    |          |             |                             | 10,000          |
| โครงการอบรมสอนทำบทเรียน "ห้องสมุด อาชีพออนไลน์ " ผ่านระบบ ROC mooc rmutl (กลยุทธ์ 3.5)  | 20,000               |                      |                    |          |             |                             | 20,000          |

| รายละเอียดโครงการ  | ประเภท<br>งบประมาณ>> | 1.บ.<br>มหาวิทยาลัย | 2.แหล่งงบรายได้คณะ |          |             |                             |                 |
|--|----------------------|---------------------|--------------------|----------|-------------|-----------------------------|-----------------|
|  |                      |                     | งบบริหาร           | ครุภัณฑ์ | งบดำเนินงาน | พัฒนา<br>องค์กร<br>(ประกัน) | งบเชิง<br>พัฒนา |
| แผนงานยุทธศาสตร์ที่ 4  |                      |                     |                    |          |             |                             |                 |
| แผนงานพัฒนาระบบการรับฟังเสียงและ<br>ฐานข้อมูลกลาง (3 ปี 100,000 ปีละ<br>33,000)    | 20,000               |                     |                    |          |             |                             | 20,000          |
| แผนงานพัฒนาสมรรถนะบุคลากรและ<br>ระบบการจัดการกำลังคน (3 ปี 100,000<br>ปีละ 33,000) | 25,000               |                     |                    |          |             |                             | 25,000          |
| แผนงานจัดทำและถ่ายทอดแผนกลยุทธ์<br>อย่างเป็นระบบ (100,000)                         | 80,000               |                     |                    |          |             |                             | 80,000          |
| แผนงานพัฒนาความร่วมมือทางวิชาการ<br>และ สถานประกอบการ (ในประเทศ)                   | 20,000               |                     |                    |          |             |                             | 20,000          |
| แผนงานพัฒนาความร่วมมือทางวิชาการ<br>มุขานีโระ และเกียวโต                           | 34,420               |                     |                    |          |             |                             | 34,420          |

โดยในปีงบประมาณ พ.ศ. 2569 คณะวิทยาศาสตร์และเทคโนโลยีการเกษตร ได้ดำเนินการจัดสรรงบประมาณเพื่อใช้ขับเคลื่อนยุทธศาสตร์การพัฒนาของคณะฯ ทั้งแผนยุทธศาสตร์เชิงรุก และแผนงานประจำตามพันธกิจ โดยได้นำงบประมาณดังกล่าวข้างต้น นำมาจัดสรรในแต่ละประเภทแผนงาน เพื่อใช้ขับเคลื่อนแผนการดำเนินงานตามแผนยุทธศาสตร์เชิงรุกและแผนงานประจำตามพันธกิจแต่ละแผนงานให้บรรลุวิสัยทัศน์และเป้าหมายของคณะฯ ดังนี้

| แผนงานขับเคลื่อนคณะ          | กรอบงบประมาณ  | คิดเป็น<br>ร้อยละการจัดสรร |
|------------------------------|---------------|----------------------------|
| แผนงานประจำตามพันธกิจ        | 2,122,700 บาท | ร้อยละ 59                  |
| แผนงานเชิงรุกยุทธศาสตร์ที่ 1 | 1,137,080 บาท | ร้อยละ 32                  |
| แผนงานเชิงรุกยุทธศาสตร์ที่ 2 | 105,000 บาท   | ร้อยละ 3                   |
| แผนงานเชิงรุกยุทธศาสตร์ที่ 3 | 30,000 บาท    | ร้อยละ 1                   |
| แผนงานเชิงรุกยุทธศาสตร์ที่ 4 | 179,420 บาท   | ร้อยละ 5                   |

## บทที่ 4

# การขับเคลื่อนกลยุทธ์และ การติดตามประเมินผลความสำเร็จ

### 4.1 การขับเคลื่อนกลยุทธ์ไปสู่ความสำเร็จ

การขับเคลื่อนกลยุทธ์ไปสู่ความสำเร็จ จะมีการจัดทำแผนปฏิบัติการประจำปี เตรียมงบประมาณ บุคลากร และทรัพยากรอื่นๆ ให้พร้อมต่อการทำงาน รวมถึงการต้องมีกระบวนการขับเคลื่อนกลยุทธ์อย่างเป็นระบบ ผู้บริหารคณะจะต้องวางแผนกลยุทธ์ที่มุ่งเป้า สร้างบรรยากาศการทำงานที่ดี กระตุ้นให้บุคลากรมีส่วนร่วมในการทำให้คณะประสบความสำเร็จ สร้างแรงบันดาลใจและแรงจูงใจในการทำงาน ทำให้เกิดการพัฒนา เรียนรู้และสร้างนวัตกรรม รวมถึงการปฏิบัติตนให้เป็นแบบอย่างที่ดีโดยการประพฤติปฏิบัติอย่างมีจริยธรรมและมีส่วนร่วมกิจกรรมต่าง ๆ ด้วยตนเอง มีการกำหนดตัวชี้วัดความสำเร็จที่ชัดเจนและสอดคล้องกับวิสัยทัศน์ที่มุ่งไป พร้อมการสื่อสารให้ทุกภาคส่วนเข้าใจทิศทางและการเปลี่ยนแปลงที่จะเกิดขึ้น และต้องมีการบริหารการเปลี่ยนแปลงและหลักคิดในการบริหารที่สำคัญ ดังนี้

#### 1. มีการตั้งคณะทำงานขับเคลื่อนกลยุทธ์และบริหารการเปลี่ยนแปลง

จัดตั้งคณะทำงานขับเคลื่อนกลยุทธ์และบริหารการเปลี่ยนแปลง โดยมุ่งเน้นการใช้ข้อมูลจริงทุกด้านในการตัดสินใจ และตั้งทีมที่ปรึกษาคนบดจากผู้ทรงคุณวุฒิภายนอกเช่น อดีตผู้บริหาร ศิษย์เก่า ผู้ประกอบการ หรือ ผู้เชี่ยวชาญเฉพาะด้านในการให้คำปรึกษาเชิงนโยบายและต้องมีประสิทธิภาพเพียงพอที่จะตอบสนองต่อการเปลี่ยนแปลงของโลกปัจจุบันที่มีการเปลี่ยนแปลงอย่างรวดเร็ว คณะทำงานขับเคลื่อนกลยุทธ์มีหน้าที่ในการสื่อสารทิศทางและเป้าหมายของคณะอย่างต่อเนื่อง ติดตามข้อมูลข่าวสารแนวโน้มของการเปลี่ยนแปลงทั้งในและต่างประเทศ กำหนด ตรวจสอบ และกำกับการใช้ทรัพยากรที่ใช้ในการขับเคลื่อนแผนยุทธศาสตร์ และวางแผนทางในการวิเคราะห์ความเสี่ยงอย่างชาญฉลาด

#### 2. ปรับเปลี่ยนกฎระเบียบที่เป็นอุปสรรคต่อการขับเคลื่อนยุทธศาสตร์และทำให้เกิดความยืดหยุ่นและคล่องตัว

กำหนดระบบงานที่ต้องทำการทบทวนกระบวนการทำงานควบคู่กับการทบทวนระเบียบโดยคณะทำงานเฉพาะ เช่น ระบบงานด้านการเงินการคลังและการพัสดุ ระบบงานด้านการบริหารและพัฒนาบุคคล ระบบงานด้านความปลอดภัยและการดูแลสุขภาพแวดล้อม การปรับเปลี่ยนดังกล่าวต้องมีการทบทวนอย่างรอบคอบเพื่อให้เกิดความคล่องตัว และเกิดการดำเนินงานที่มีประสิทธิผล

#### 3. ปรับโครงสร้าง เน้นการกระจายอำนาจ สร้างความร่วมมือในการทำงานและการใช้ทรัพยากรร่วมกันอย่างสร้างสรรค์

ต้องมีการปรับปรุงโครงสร้างของหน่วยงานเพื่อรองรับกลยุทธ์การบริการวิชาการสู่สังคมและจัดให้มีการตั้งทีมงานบูรณาการข้ามสายงานในการแก้ไขปัญหาพร้อมกันให้มากขึ้น เช่น ทีมบริหารจัดการหลักสูตรนานาชาติ ทีมพัฒนาทักษะการเป็นผู้ประกอบการให้นักศึกษา ทีมพัฒนาหลักสูตรใหม่และหลักสูตร Non degree ทีมซ่อมบำรุงอาคารสถานที่ และ ทีมพัฒนาคณะไปสู่ระบบดิจิทัล เป็นต้น

#### 4. ปรับกระบวนการบริหารทรัพยากรบุคคล และสภาพแวดล้อมในการทำงาน

นำเทคโนโลยีสารสนเทศมาใช้ในการปรับปรุงงานบริหารทรัพยากรบุคคล กำหนดขีดความสามารถของบุคลากร ตำแหน่งต่าง ๆ ประเมินสมรรถนะและจัดทำแผนอบรมและพัฒนาบุคลากรเพื่อเพิ่มขีดความสามารถของบุคลากรให้พร้อมรองรับการทำงานปัจจุบันและอนาคต มอบหมายงานและจัดการความก้าวหน้าในอาชีพการงาน จัดกิจกรรมสร้างความรักความผูกพันต่อคณะ รวมถึงการประเมินผลการปฏิบัติของบุคลากรอย่างเหมาะสมและเป็นธรรม นอกจากนี้ต้องสร้างแรงจูงใจในการปฏิบัติงาน ให้ค่าตอบแทนที่คุ้มค่ากับภาระงานและผลงาน

การจัดทำแผนปฏิบัติการประจำปีเป็นกระบวนการสำคัญในการขับเคลื่อนยุทธศาสตร์และพันธกิจของหน่วยงานให้เกิดผลสัมฤทธิ์ตามที่กำหนดไว้ ทั้งด้านการศึกษา การวิจัย การบริการวิชาการ การทำนุบำรุงศิลปวัฒนธรรม รวมถึงการพัฒนาองค์กรให้มีประสิทธิภาพ โปร่งใส และตอบสนองต่อความต้องการของผู้รับบริการและผู้มีส่วนได้ส่วนเสียอย่างแท้จริง เพื่อให้การดำเนินงานของหน่วยงานเป็นไปตามกรอบยุทธศาสตร์ชาติ แผนพัฒนาเศรษฐกิจและสังคมแห่งชาติ แผนยุทธศาสตร์ของมหาวิทยาลัย และนโยบายของผู้บริหาร การจัดทำแผนปฏิบัติการประจำปีจึงมีความจำเป็นในการกำหนดเป้าหมาย ผลผลิต ตัวชี้วัด และทรัพยากรที่ใช้ เพื่อให้ทุกภาคส่วนสามารถดำเนินงานได้อย่างเป็นระบบ ตรวจสอบได้ และเกิดความคุ้มค่าต่อการใช้จ่ายงบประมาณแผ่นดิน

## 4.2 การติดตามและประเมินผลแผนปฏิบัติการประจำปี

การประเมินผลการดำเนินงาน ได้กำหนดวิธีการและเกณฑ์การวัดประเมินผลที่เหมาะสมกับหน่วยงาน ดังนี้

### 1. การติดตามผล (Monitoring)

จัดให้มีระบบติดตามผลอย่างต่อเนื่องทั้งระดับกิจกรรม โครงการ และตัวชี้วัดผลลัพธ์ โดยใช้กลไกดังนี้

(1) การรายงานผลเป็นรายไตรมาส : หน่วยรับผิดชอบทุกโครงการจัดทำรายงานผลการปฏิบัติงานตามแบบฟอร์มที่กำหนด (Progress Report) อย่างน้อยไตรมาสละ 1 ครั้ง ประกอบด้วย

- ร้อยละความก้าวหน้าของกิจกรรม
- ค่าเป้าหมายและค่าจริงของตัวชี้วัด
- การใช้จ่ายงบประมาณ
- ปัญหา อุปสรรค และแนวทางแก้ไข

(2) การประชุมคณะทำงาน/คณะกรรมการบริหารเพื่อติดตามงาน : จัดประชุมติดตามผลเป็นประจำ เช่น รายไตรมาสหรือรายเดือน เพื่อพิจารณาความก้าวหน้าตามแผน วาระปัญหาเร่งด่วน และข้อเสนอแนะจากผู้บริหาร

(3) การใช้ระบบติดตามผลแบบดิจิทัล (PTS/Dashboard) ใช้ระบบสารสนเทศ เช่น PTS, Microsoft Lists, Dashboard หรือระบบของมหาวิทยาลัย เพื่อบันทึกข้อมูลผลการดำเนินงานแบบ Real-time ลดความซ้ำซ้อน และทำให้การสรุปผลเป็นไปอย่างมีประสิทธิภาพ

### 2. การประเมินผล (Evaluation)

การประเมินผลดำเนินการเมื่อสิ้นสุดปีงบประมาณหรือเมื่อโครงการแล้วเสร็จ โดยพิจารณาจากหลักเกณฑ์ดังนี้

(1) ความสำเร็จตามตัวชี้วัดและเป้าหมาย (KPI Achievement) จะพิจารณาความสำเร็จของผลผลิต (Output) และผลลัพธ์ (Outcome) เปรียบเทียบกับเป้าหมายที่กำหนดไว้ในแผนปฏิบัติการประจำปี เช่น

- ร้อยละความสำเร็จของเป้าประสงค์
- คะแนนผลการประเมินตามตัวชี้วัดยุทธศาสตร์ของมหาวิทยาลัย
- ตัวชี้วัดคุณภาพการศึกษา การวิจัย บริการวิชาการ เป็นต้น

(2) ประสิทธิภาพการใช้ทรัพยากร : ตรวจสอบการใช้จ่ายงบประมาณ ความคุ้มค่า ความประหยัด และความโปร่งใสตามหลักธรรมาภิบาล รวมถึงการใช้กำลังคน วัสดุอุปกรณ์ และเวลาอย่างมีประสิทธิภาพ

(3) ผลกระทบที่เกิดขึ้นต่อผู้มีส่วนได้ส่วนเสีย : พิจารณาประโยชน์ที่เกิดขึ้นกับนักศึกษา บุคลากร ผู้รับบริการ ชุมชนท้องถิ่น และภาคีเครือข่าย เพื่อใช้เป็นข้อมูลวางแผนปีถัดไป

(4) การนำผลประเมินไปใช้เพื่อการปรับปรุง

- นำผลประเมินไปทบทวนและปรับแผนยุทธศาสตร์หรือแผนปฏิบัติการประจำปีถัดไป
- สร้างแผนปรับปรุง (Action Plan) เพื่อแก้ไขจุดอ่อนหรือ OFI
- ถ่ายทอดผลประเมินให้หน่วยงานที่เกี่ยวข้องอย่างเป็นทางการ

และเมื่อดำเนินการประเมินผลความสำเร็จของตัวชี้วัดตามประเด็นยุทธศาสตร์เป็นที่เรียบร้อยแล้ว ฝ่ายบริหารและแผนยุทธศาสตร์ จะได้รายงานผลต่อคณะกรรมการบริหารคณะฯ ในการประชุมคณะกรรมการบริหารคณะวิทยาศาสตร์และเทคโนโลยีการเกษตร คณะกรรมการประจำคณะวิทยาศาสตร์และเทคโนโลยีการเกษตร และนำผลการประเมินรวมถึงข้อเสนอแนะของคณะกรรมการฯ ไปพัฒนาปรับปรุงแผนการดำเนินงานของคณะในปีต่อไป