



แผนกลยุทธ์

มหาวิทยาลัยเทคโนโลยีราชมงคล
ราชบัณฑิตยสถาน สาขา



Innovation
Agriculture
Industrial

แผนกลยุทธ์มหาวิทยาลัยเทคโนโลยีราชมงคลล้านนา ลำปาง

ความเป็นมาของมหาวิทยาลัยเทคโนโลยีราชมงคลล้านนา ลำปาง

พ.ศ. 2515

มหาวิทยาลัยเทคโนโลยีราชมงคลล้านนา ลำปาง ตั้งอยู่กิโลเมตรที่ 719 ถนนพหลโยธิน หมู่ที่ 17 ตำบลพิชัย อำเภอเมือง จังหวัดลำปาง ห่างจากตัวเมืองลำปางประมาณ 16 กิโลเมตร สภาพพื้นที่เดิมของสถานที่แห่งนี้เป็นที่ดอน และป่าละเมาะ การบุกเบิกพื้นที่ในระยะเริ่มต้นนั้นใช้แรงงานของนักศึกษาเป็นส่วนใหญ่ หน่วยงานต้นสังกัดเดิม คือ โรงเรียนเกษตรกรรมแม่วัง ลำปาง สังกัดกรมอาชีวศึกษา ได้จัดสรรงบประมาณเพื่อบุกเบิกพื้นที่และสร้างอ่างเก็บน้ำ อาคารเรียน และอาคารบ้านพัก ตามงบประมาณที่ได้รับ โดยเปิดรับนักศึกษาเข้าเรียนตั้งแต่ปีงบประมาณ พ.ศ. 2515 เป็นต้นมา มีพื้นที่ทั้งหมด 1,381 ไร่ ใช้ประโยชน์ร่วมกับสถาบันวิจัยเทคโนโลยีการเกษตร ซึ่งเป็นหน่วยงานในสังกัดมหาวิทยาลัยเทคโนโลยีราชมงคลล้านนา

พ.ศ. 2518

กระทรวงศึกษาธิการ ได้จัดตั้งวิทยาลัยเทคโนโลยีและอาชีวศึกษา ตามประกาศ ราชกิจจานุเบกษา ฉบับพิเศษ เล่ม 92 ตอนที่ 1 หน้า 1 ลงวันที่ 27 กุมภาพันธ์ พ.ศ. 2518 โดยมีฐานะเป็นกรมหนึ่งในกระทรวงศึกษาธิการ และได้แบ่งสถานศึกษาจากกรมอาชีวศึกษา จำนวน 28 แห่ง มาขึ้นต่อวิทยาลัยเทคโนโลยีและอาชีวศึกษา ในการรวมหน่วยงานมาสังกัดวิทยาลัยเทคโนโลยีและอาชีวศึกษานี้ ได้รวมเอาโรงเรียนเกษตรกรรมลำปางมาด้วย และได้เปลี่ยนชื่อใหม่เป็น “วิทยาลัยเทคโนโลยีและอาชีวศึกษา วิทยาเขตเกษตรลำปาง”

พ.ศ. 2531

เมื่อวันที่ 15 กันยายน 2531 วิทยาลัยเทคโนโลยีและอาชีวศึกษา ได้รับพระราชทานนามใหม่จากพระบาทสมเด็จพระเจ้าอยู่หัวภูมิพลอดุลยเดชฯ รัชกาลปัจจุบัน เป็น “สถาบันเทคโนโลยีราชมงคล”

พ.ศ. 2548

เมื่อวันที่ 8 มกราคม 2548 พระบาทสมเด็จพระเจ้าอยู่หัวภูมิพลอดุลยเดชฯ ได้ทรงพระปรมาภิไธย พระราชบัญญัติมหาวิทยาลัยเทคโนโลยีราชมงคล ซึ่งมีผลบังคับตั้งแต่วันที่ 19 มกราคม พ.ศ. 2548 เป็นต้นมา ดังนั้นสถาบันแห่งนี้จึงได้รับพระราชทานนามใหม่ว่า “มหาวิทยาลัยเทคโนโลยีราชมงคลล้านนา ลำปาง” จนถึงปัจจุบัน

วิสัยทัศน์ พันธกิจ เอกลักษณ์ อัตลักษณ์ และวัตถุประสงค์

วิสัยทัศน์

“ผู้นำด้านวิชาชีพ เทคโนโลยี และนวัตกรรมเกษตรอุตสาหกรรมเพื่อพัฒนาสังคมอย่างยั่งยืน”
“IAI for Society; Innovative Agriculture for Industrial”

พันธกิจ

1. จัดการศึกษาด้านวิชาชีพ เทคโนโลยีขั้นสูงที่เน้นการปฏิบัติ สร้างนวัตกรรม และผลิตครูวิชาชีพ โดยให้สำเร็จอาชีวศึกษามีโอกาสในการศึกษาต่อด้านวิชาชีพเฉพาะทางในระดับปริญญาเป็นหลัก
2. ผลิตผลงานวิจัยที่เป็นการสร้าง และประยุกต์ใช้องค์ความรู้ สร้างสรรค์นวัตกรรม หรือทรัพย์สินทางปัญญาที่ตอบสนองยุทธศาสตร์ชาติ ความต้องการของสังคม ชุมชน ภาครัฐและเอกชน และประเทศ
3. ให้บริการวิชาการที่มุ่งเน้นการถ่ายทอดองค์ความรู้ด้านวิทยาศาสตร์ เทคโนโลยีและนวัตกรรม ที่สอดคล้องกับบริบทมหาวิทยาลัยด้านวิชาชีพและเทคโนโลยี และตอบสนองความต้องการของท้องถิ่น ชุมชนและสังคม
4. จัดการเรียนรู้ วิจัยหรือบริการวิชาการซึ่งนำไปสู่การสืบสานศิลปวัฒนธรรม และความเป็นไทย หรือสร้างโอกาสและมูลค่าเพิ่มให้กับผู้เรียน ชุมชน สังคมและประเทศชาติ
5. บริหารจัดการพันธกิจ และวิสัยทัศน์ตามหลักธรรมาภิบาล มีการติดตาม ตรวจสอบ ประเมินผลที่มีประสิทธิภาพ และประสิทธิผล ยืดหยุ่น คล่องตัวโปร่งใส และตรวจสอบได้

อัตลักษณ์

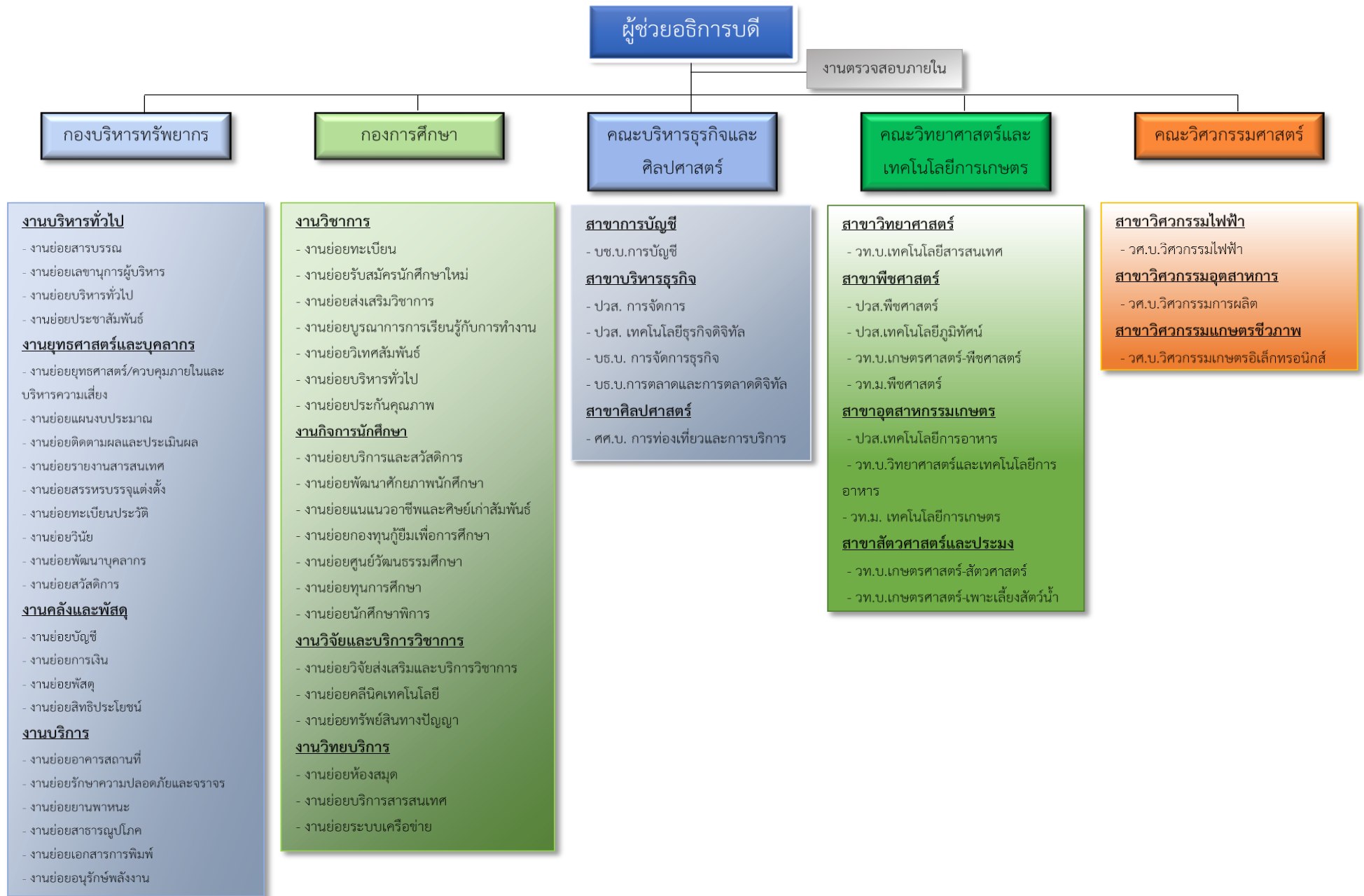
บัณฑิตนักปฏิบัติ มีความเป็นมืออาชีพ มีเทคโนโลยีเป็นฐาน

เอกลักษณ์

นวัตกรรมเกษตรอุตสาหกรรม (IAI : Innovative Agriculture for Industrial)

วัตถุประสงค์

1. เพื่อพัฒนาคุณภาพกำลังคนสู่มาตรฐานสากลอย่างเป็นระบบและยั่งยืน
2. เพื่อต่อยอดภูมิปัญญาและสู่สากล
3. เพื่อสร้างความเข้มแข็งของชุมชนและพัฒนาขีดความสามารถในการแข่งขันของประเทศ
4. เพื่ออนุรักษ์ สืบสาน และถ่ายทอดภูมิปัญญาทางด้านศิลปวัฒนธรรมและอนุรักษ์สิ่งแวดล้อม
5. เพื่อให้สามารถขับเคลื่อนยุทธศาสตร์ของชาติและพื้นที่ได้อย่างสมดุลยั่งยืนทั้งทางเศรษฐกิจ สังคม และสิ่งแวดล้อม
6. เพื่อความเป็นผู้นำและความเป็นเลิศ



การบริหารงานของ มทร.ล้านนา ลำปาง ประกอบด้วย 2 กอง คือ กองบริหารทรัพยากรลำปางประกอบด้วย 4 งาน 23 งานย่อยและกองการศึกษาลำปาง 4 งาน 20 งานย่อย 3 คณะ คณะวิทยาศาสตร์และเทคโนโลยีการเกษตร ประกอบด้วย 4 สาขา 10 หลักสูตร คณะวิศวกรรมศาสตร์ ประกอบด้วย 4 สาขา 5 หลักสูตร คณะบริหารธุรกิจและศิลปศาสตร์ ประกอบด้วย 3 สาขา 6 หลักสูตร รวมการเปิดการเรียนการสอนใน มทร.ล้านนา ลำปาง 11 สาขา 21 หลักสูตร

จำนวนบุคลากรสายวิชาการ จำแนกตามวุฒิการศึกษา

หน่วย : คน

ประเภทบุคลากร	วุฒิการศึกษา				รวม
	ต่ำกว่าปริญญาตรี	ปริญญาตรี	ปริญญาโท	ปริญญาเอก	
ข้าราชการ	-	-	27	7	34
พนักงานราชการ	-	-	-	-	-
พนักงานในสถาบันอุดมศึกษา	-	-	41	24	65
ลูกจ้างชั่วคราว	-	3	10	-	13
รวม	-	3	78	31	112

ข้อมูลเมื่อวันที่ 25 กรกฎาคม 65 โดยงานยุทธศาสตร์และบุคลากร

จำนวนบุคลากรสายสนับสนุน จำแนกตามวุฒิการศึกษา

หน่วย : คน

ประเภทบุคลากร	วุฒิการศึกษา				รวม
	ต่ำกว่าปริญญาตรี	ปริญญาตรี	ปริญญาโท	ปริญญาเอก	
ข้าราชการ	-	-	1	-	1
พนักงานราชการ	6	3	-	-	9
พนักงานในสถาบันอุดมศึกษา	-	29	2	-	31
ลูกจ้างประจำ	1	4	-	-	5
ลูกจ้างชั่วคราว	8	8	-	-	16
รวม	15	44	3	-	62

ข้อมูลเมื่อวันที่ 25 กรกฎาคม 65 โดยงานยุทธศาสตร์และบุคลากร

อาคารสถานที่

มหาวิทยาลัยเทคโนโลยีราชมงคลล้านนา ลำปาง มีจำนวนพื้นที่ทั้งหมด ประมาณ 1,381 ไร่ ประกอบด้วย อาคาร 35 หลัง, อาคารชุด 2 หลัง, บ้านพัก 39 หลัง, โรงเพาะเห็ด 1 หลัง, และสนามกีฬา 13 สนามประกอบด้วย ดังตาราง

หมายเลข อาคาร	รายการ	จำนวน (หลัง/ สนาม)	พื้นที่ใช้สอย (ตรม.)	ปีที่สร้าง
1	อาคารอำนวยการ (อาคารเรียน)	1	558	2515
2	อาคารวิศวกรรมศาสตร์ (MB) (อาคารเรียนและปฏิบัติการเครื่องกล)	1	3,900	2543
3	อาคารพืชศาสตร์ (อาคารปฏิบัติการพืชศาสตร์)	1	800	2548
4	อาคารสำนักงานสาขาพืชศาสตร์ (อาคารพืชกรรม 1)	1	145	2517
5	อาคารสาขาวิชาประมง (อาคารเรียนและปฏิบัติการ วิทย์)	1	441	2523
6	อาคารสาขาการบัญชี (อาคารเรียนรวม)	1	1,080	2549
7	อาคารอเนกประสงค์ (โรงอาหารพร้อมครุภัณฑ์)	1	800	2545
8	อาคารศูนย์วัฒนธรรม (หอพักนักเรียน 2)	1	252	2517
9	อาคารสาขาวิชาเทคโนโลยีภูมิทัศน์ (หอพักนักเรียน)	1	20	2516
10	อาคารปฏิบัติการกลาง (CL) (อาคารเรียนและ ปฏิบัติการรวม)	1	2,400	2540
11	อาคารเรียนรวม 2 (CB) (อาคารเรียนรวม 2)	1	4,000	2541
12	อาคารเรียนสัตวศาสตร์ (ส.) (อาคารสัตวบาล)	1	280	2520
13	อาคารสำนักงานสาขาวิชาสัตวศาสตร์ (อาคารเรียนสัตวศาสตร์ 2 ชั้น)	1	640	2531
14	อาคารเฉลิมพระเกียรติ 80 พรรษา (อาคารเรียนรวม)	1	6,544	2551
15	อาคารเฉลิมพระเกียรติ 84 พรรษา (อาคารวิทยบริการ)	1	6,544	2554
16	อาคารยิมเนเซียม/ฝ่ายกิจการ นศ. (อาคารกิจการนักศึกษา)	1	2,400	2550
17	อาคารศูนย์บริการวิชาการ (อาคารห้องสมุด)	1	500	2531
18	อาคารเรียนสาขาวิชาวิทยาศาสตร์และเทคโนโลยีการ อาหาร (อาคารเรียนและห้องปฏิบัติการวิทยาศาสตร์)	1	960	2538
19	อาคารปฏิบัติการนํ้านมและผลิตภัณฑ์นม	1	300	2543
20	อาคารห้องนํ้าสาขาวิชาประมง	1	65	2519
21	อาคารเอกสารการพิมพ์	1	164	2532
22	อาคารปฏิบัติการเครื่องกล (โรงฝึกงาน)	3	3,900	2543
23	อาคารแผนกอาคารสถานที่	1	285	2521

หมายเลข อาคาร	รายการ (ต่อ)	จำนวน (หลัง/ สนาม)	พื้นที่ใช้สอย (ตรม.)	หมายเหตุ
24	อาคารแผนกยานพาหนะ	1	170	2521
25	อาคารร้านค้าสวัสดิการ	1	232	
26	อาคารสำนักงานคลินิกเทคโนโลยี แผนกเห็ด	1	135	
28	อาคารสำนักงานกองการศึกษา	1	457	2553
29	อาคารเทคโนโลยีเมล็ดพันธุ์พืช	1	240	2541
30	อาคารพีช 2 (โรงหมักไวน์)	1	55	2518
31	อาคารผลิตน้ำประปา	1	40	
32	อาคารปฏิบัติการกลางคณะวิศวกรรมศาสตร์	1	3,974	2543
33	อาคารปฏิบัติการประมง	1	380	2527
34	อาคารเก็บวัสดุเกษตร	1	115	2525
35	อาคารเทคโนโลยีภูมิทัศน์	1	720	2516
36	อาคารชุด	2	230	
37	บ้านพัก	39	85	2517
38	โรงเพาะเห็ด	1	120	
39	สนามฟุตบอล	1	1,800	2545
40	สนามบาสเกตบอล	2	150	2546
41	สนามวอลเลย์บอล	2	150	2546
42	สนามเทนนิส	2	600	2546
43	สนามตะกร้อ	2	80	2546
44	สนามเปตอง	4	80	2546

ข้อมูลเมื่อวันที่ 25 กรกฎาคม 65 โดยงานพัสดุ

ทรัพยากรศูนย์สารสนเทศ

มหาวิทยาลัยฯ ได้จัดสรรงบประมาณในการบริหารจัดการศูนย์วิทยบริการและสารสนเทศ เพื่อเพิ่มประสิทธิภาพการเรียนการสอน การวิจัย และการบริการวิชาการแก่สังคมในรูปแบบดิจิทัล โดยพัฒนาให้เป็นห้องสมุดอิเล็กทรอนิกส์ เน้นการจัดทำสารสนเทศในรูปแบบอิเล็กทรอนิกส์เพิ่มขึ้น เช่น ฐานข้อมูลวารสารอิเล็กทรอนิกส์ หนังสืออิเล็กทรอนิกส์ (e-book) ในสาขาวิชาต่างๆ รวบรวมและจัดเก็บผลงานวิจัย รวมถึงการเชื่อมโยงฐานข้อมูลการวิจัยกับมหาวิทยาลัยในประเทศและต่างประเทศ

ทรัพยากรสารสนเทศ

ลำดับที่	รายการ	จำนวน	หน่วยนับ
1	ตำรา		
	- ตำราภาษาไทย	66,438	เล่ม
	- ตำราภาษาอังกฤษ	2,208	เล่ม
2	หนังสืออ้างอิง		
	- หนังสืออ้างอิงภาษาไทย	1,231	เล่ม
	- หนังสืออ้างอิงภาษาอังกฤษ	65	เล่ม
3	สิ่งพิมพ์รัฐบาล	30	เล่ม
4	งานวิจัย	109	เล่ม
5	วิทยานิพนธ์	32	เล่ม
6	ปัญหาพิเศษ	575	เล่ม
7	นวนิยาย	1,953	เล่ม
8	หนังสือเยาวชน	453	เล่ม
9	เรื่องสั้น	253	เล่ม
10	สไลด์ทัศนวัสดุ		
	- ซีดีรอม	742	แผ่น
11	อินเทอร์เน็ต		
	- เครื่องคอมพิวเตอร์บริการการเรียนรู้ ประจำชั้น 4	16	เครื่อง
	- เครื่องคอมพิวเตอร์สืบค้น ประจำห้อง 4	1	เครื่อง
	- จุดเชื่อมต่ออินเทอร์เน็ตระบบไร้สาย (WiFi) ชั้น 3 และ 4	6	จุด
12	ฐานข้อมูล E-book Thai	1,430	ชื่อเรื่อง
13	ฐานข้อมูล E-book Gale	460	ชื่อเรื่อง
14	ฐานข้อมูล E-book IG Library	18	ชื่อเรื่อง
15	ฐานข้อมูล E-book Cambridge	68	ชื่อเรื่อง
16	ฐานข้อมูล E-book ScienceDirect	244	ชื่อเรื่อง
17	ฐานข้อมูล E-book AccessEngineering	750	ชื่อเรื่อง
18	ฐานข้อมูล E-Book ELT Cluster	61	ชื่อเรื่อง
19	ฐานข้อมูลวารสาร Business Source Complete	3,500	ชื่อเรื่อง
20	ฐานข้อมูลวารสาร Environment Complete	1,200	ชื่อเรื่อง
21	ฐานข้อมูลวารสาร E-book Bloomberry Design Library	70	ชื่อเรื่อง
22	Application Ookbee Buffet	30,000	ฉบับ

ฐานข้อมูลอิเล็กทรอนิกส์ จำนวน 9 ฐานข้อมูล (ต่างประเทศ)

เป็นการให้บริการการสืบค้นฐานข้อมูลออนไลน์ในต่างประเทศเพื่อการใช้ทรัพยากร ตามเกณฑ์มาตรฐานเดียวกัน และเข้าถึงข้อมูลสารสนเทศตลอดจนเอกสารฉบับเต็มได้สะดวก รวดเร็ว ผ่านเครือข่ายสารสนเทศเพื่อพัฒนาการศึกษา UniNet สำนักงานบริหารเทคโนโลยีสารสนเทศเพื่อพัฒนาการศึกษา สำนักงานคณะกรรมการการอุดมศึกษา ซึ่งฐานข้อมูลที่ให้บริการ ประกอบด้วย ฐานข้อมูลอ้างอิง (Reference Database) จำนวน 9 ฐานข้อมูล ดังนี้

ลำดับ	บริการข้อมูล	รายละเอียดของฐานข้อมูล
1	ACM Digital Library	เป็นฐานข้อมูลทางด้านคอมพิวเตอร์และเทคโนโลยีสารสนเทศ จากสิ่งพิมพ์ต่อเนื่อง จดหมายข่าว และเอกสารในการประชุมวิชาการ
2	IEEE/IET Electronic Library (IEL)e	เป็นฐานข้อมูลที่รวบรวมสารสนเทศจาก Electronics Engineers (IEEE) ประกอบด้วยวารสาร นิตยสาร รายงานความก้าวหน้า เอกสารการประชุม เอกสารมาตรฐานของ IEEE มากกว่า 4,600,000 รายการ
3	SpringerLink – Journal	เป็นฐานข้อมูลวารสารอิเล็กทรอนิกส์ทางด้านวิทยาศาสตร์ เทคโนโลยีและวิทยาศาสตร์สุขภาพ ประกอบด้วยวารสารและเอกสารฉบับเต็มไม่น้อยกว่า 1,800 ชื่อ จากข้อมูลปี 1997 – ปัจจุบัน
4	American Chemical Society Journal (ACS)	เป็นฐานข้อมูลที่รวบรวมบทความ และงานวิจัย จากวารสารทางด้านเคมีและสาขาที่เกี่ยวข้อง โดยรวบรวมจากวารสารทั้งที่พิมพ์เป็นรูปเล่ม วารสารอิเล็กทรอนิกส์ (Electronic Journals) ข้อมูลที่ได้จากการสืบค้นเป็นเอกสารฉบับเต็ม (Full Text) และรูปภาพ (Image) ย้อนหลังตั้งแต่ปี 1996
5	Emerald Management	มีบทความฉบับเต็ม (Full text) ของวารสาร จำนวนไม่น้อยกว่า 210 รายชื่อ ครอบคลุมสาขาวิชาทางการจัดการ 9 สาขาวิชา ได้แก่ 1) Accounting, Finance & Economics 2) Business, Management & Strategy 3) Tourism & Hospitality Management 4) Marketing 5) Information & Knowledge Management 6) HR, Learning & Organization Studies 7) Operations, Logistics & Quality 8) Property Management & Built Environment 9) Public Policy & Environmental Management

ลำดับ	บริการข้อมูล	รายละเอียดของฐานข้อมูล
6	Academic Search Ultimate	ฐานข้อมูลสหสาขาวิชาระดับโลกที่มีขนาดใหญ่และดีที่สุด รวบรวมวารสารทางวิชาการ นิตยสาร สิ่งพิมพ์ และวิดีโอ ในทุกสาขาวิชาการ การศึกษา อาทิเช่น วิศวกรรมศาสตร์ ดาราศาสตร์ มานุษยวิทยา ชีวเวชศาสตร์ สุขภาพ กฎหมาย คณิตศาสตร์ เกษตรวิทยา ศึกษาศาสตร์ สตรีศาสตร์ สัตวศาสตร์ และสาขาอื่นๆอีกมากมาย ฐานข้อมูลนี้เป็นเวอร์ชันอัปเดตของ Academic Search Complete ซึ่งประกอบไปด้วยวารสารฉบับเต็มที่ไม่อยู่ในการเข้าถึงแบบเปิด(non-open access journals)มากกว่า 5 พันชื่อเรื่อง
7	EBSCO Discovery Service (EDS) Plus Full Text	เป็นระบบการสืบค้นงานวิจัยออนไลน์ที่สามารถเข้าถึงทุกฐานข้อมูลที่ทางกระทรวงการอุดมศึกษา วิทยาศาสตร์ วิจัยและนวัตกรรม บอกรับให้สมาชิกทั้ง 80 สถาบัน โดยให้ผลการสืบค้นที่แม่นยำและจัดลำดับความเกี่ยวข้องได้ดีที่สุด โดยมาพร้อมกับ Education Source ฐานข้อมูลฉบับเต็มด้านศึกษาศาสตร์ที่ใหญ่ที่สุดในโลก ประกอบได้ด้วยข้อมูลฉบับเต็ม ดัชนี บทคัดย่อ และเอกสารการประชุมที่เกี่ยวข้องกับด้านศึกษาศาสตร์หลายพันรายการ ครอบคลุมทุกระดับการศึกษา รวมถึงความเชี่ยวชาญพิเศษด้านการศึกษา โดยมีวารสารฉบับเต็มที่ไม่อยู่ในการเข้าถึงแบบเปิด(non-open access journals)มากกว่า 900 ชื่อเรื่อง
8	ScienceDirect	เป็นฐานข้อมูลเอกสารฉบับเต็ม (Full-text) ของวารสารครอบคลุม 4 สาขาวิชา ได้แก่ 1) Agricultural and Biological Sciences 2) Computer Science 3) Engineer 4) Social Science สามารถดูข้อมูลย้อนหลังตั้งแต่ปี ค.ศ.2010 – ปัจจุบัน
9	Engineering Source	เป็นฐานข้อมูลออกแบบมาสำหรับผู้เชี่ยวชาญด้านวิศวกรรมและนักวิจัยด้านวิศวกรรม โดย Collection นี้ของเนื้อหาที่ครอบคลุมข้อมูลที่เกี่ยวข้องกับสาขาวิชาวิศวกรรมจำนวนมาก เช่น วิศวกรรม การบิน ไฟฟ้า โยธา เครื่องกล สิ่งแวดล้อม ซอฟต์แวร์ <ul style="list-style-type: none"> • สิ่งพิมพ์ฉบับเต็มไม่น้อยกว่า 1,600 ชื่อเรื่อง • ดรรชนีและบทคัดย่อของนิตยสาร วารสารและ สิ่งตีพิมพ์ทางวิชาการกว่า 3,000 ชื่อเรื่อง

ข้อมูลเมื่อวันที่ 25 กรกฎาคม 65 โดยงานห้องสมุด

หลักสูตรที่เปิดสอน

การจัดการเรียนการสอน แบ่งออกเป็น 4 ระดับการศึกษา คือ ระดับประกาศนียบัตรวิชาชีพชั้นสูง (ปวส.) ระดับปริญญาตรีเทียบโอน/ต่อเนื่อง ระดับปริญญาตรี 4 ปี และระดับปริญญาโท

ชื่อหลักสูตร และสาขาวิชาที่เปิดสอน

คณะ	ชื่อหลักสูตร	สาขาวิชา
วิทยาศาสตร์และเทคโนโลยีการเกษตร	ประกาศนียบัตรวิชาชีพชั้นสูง (ปวส.)	1. พืชศาสตร์ 2. เทคโนโลยีภูมิทัศน์ 3. เทคโนโลยีการอาหาร
	วิทยาศาสตร์บัณฑิต (วท.บ.) (หลักสูตร 4 ปี/เทียบโอน)	1. เกษตรศาสตร์-พืชศาสตร์ 2. เกษตรศาสตร์-สัตวศาสตร์ 3. เกษตรศาสตร์-ประมง 4. วิทยาศาสตร์และเทคโนโลยีการอาหาร 5. เทคโนโลยีสารสนเทศ
	วิทยาศาสตรมหาบัณฑิต (วท.ม.)	1. เทคโนโลยีการเกษตร (ปกติ/พิเศษ) 2. พืชศาสตร์ (ปกติ/พิเศษ)
วิศวกรรมศาสตร์	วิศวกรรมศาสตรบัณฑิต (วศ.บ.) (หลักสูตร 4 ปี/เทียบโอน)	1. วิศวกรรมเกษตรและชีวภาพ - วิศวกรรมเกษตรอิเล็กทรอนิกส์ 2. วิศวกรรมไฟฟ้า (ปกติ/พิเศษ) 3. วิศวกรรมอุตสาหการ - วิศวกรรมการผลิต
บริหารธุรกิจและศิลปศาสตร์	ประกาศนียบัตรวิชาชีพชั้นสูง (ปวส.)	1. การจัดการ 2. เทคโนโลยีธุรกิจดิจิทัล
	บริหารธุรกิจบัณฑิต (บธ.บ.) (หลักสูตร 4 ปี/เทียบโอน)	1. บริหารธุรกิจ - การจัดการธุรกิจ (ปกติ/พิเศษ) 2. บริหารธุรกิจ - การตลาดและการตลาดดิจิทัล
	บัญชีบัณฑิต (บช.บ.) (หลักสูตร 4 ปี/เทียบโอน)	1. การบัญชี
	ศิลปศาสตรบัณฑิต (ศศ.บ.) (หลักสูตร 4 ปี)	1. การท่องเที่ยวและการบริการ

งานวิจัยคณะวิทยาศาสตร์และเทคโนโลยีการเกษตร

ปีงบประมาณ	จำนวน (เรื่อง)	งบประมาณที่ได้รับ		
		งบประมาณแผ่นดิน	งบประมาณรายได้	แหล่งเงินภายนอก
2562	17	2,401,544	-	21,165,518
2563	8	6,905,000	-	6,808,122
2564	4	-	-	11,853,550

งานวิจัยคณะบริหารธุรกิจและศิลปศาสตร์

ปีงบประมาณ	จำนวน (เรื่อง)	งบประมาณที่ได้รับ		
		งบประมาณแผ่นดิน	งบประมาณรายได้	แหล่งเงินภายนอก
2562	6	1,235,450	-	1,106,250
2563	5	5,767,000	-	-
2564	2	460,000	-	-

งานวิจัยคณะวิศวกรรมศาสตร์

ปีงบประมาณ	จำนวน (เรื่อง)	งบประมาณที่ได้รับ		
		งบประมาณแผ่นดิน	งบประมาณรายได้	แหล่งเงินภายนอก
2562	4	168,700	-	736,292
2563	2	1,074,000	-	-
2564	-	-	-	-

งานบริการวิชาการคณะวิทยาศาสตร์และเทคโนโลยีการเกษตร

ปีงบประมาณ	จำนวน (เรื่อง)	งบประมาณที่ได้รับ		
		งบประมาณแผ่นดิน	งบประมาณรายได้	แหล่งเงินภายนอก
2562	17	2,401,544	-	21,165,518
2563	11	206,247	-	710,000
2564	6	6,440,000	-	580,200

งานบริการวิชาการคณะบริหารธุรกิจและศิลปศาสตร์

ปีงบประมาณ	จำนวน (เรื่อง)	งบประมาณที่ได้รับ		
		งบประมาณแผ่นดิน	งบประมาณรายได้	แหล่งเงินภายนอก
2562	6	1,235,450	-	1,106,250
2563	10	216,810	-	-
2564	3	6,440,000	-	232,400

งานบริการวิชาการคณะวิศวกรรมศาสตร์

ปีงบประมาณ	จำนวน (เรื่อง)	งบประมาณที่ได้รับ		
		งบประมาณแผ่นดิน	งบประมาณรายได้	แหล่งเงินภายนอก
2562	4	168,700	-	736,292
2563	8	167,863	-	665,000
2564	2	3,220,000	-	243,750

ร่างแผนปฏิบัติการราชการระยะ 5 ปี (พ.ศ. 2566 - 2570)

วิสัยทัศน์	ประเด็นยุทธศาสตร์	กลยุทธ์	แผนงาน	โครงการ/กิจกรรม	ผู้รับผิดชอบ	เป้าหมาย					หมายเหตุ	ตัวชี้วัด			
						66	67	68	69	70					
ผู้นำด้านวิชาชีพ เทคโนโลยี และนวัตกรรมเกษตรอุตสาหกรรมเพื่อพัฒนาสังคมอย่างยั่งยืน (IAI for Society) (Innovative Agriculture for Industrial)	ยุทธศาสตร์ที่ 1 การจัดการศึกษาสำหรับคนทุกช่วงวัยเพื่อการพัฒนาบัณฑิตนักปฏิบัติสู่ศตวรรษที่ 21	กลยุทธ์ที่ 1 การพัฒนาความเป็นผู้ประกอบการใหม่ให้แก่นักศึกษาศิษย์เก่า และประชาชนทั่วไป	แผนงาน 1 สร้างและพัฒนากลุ่ม Startup เน้นสร้างนวัตกรรมและเทคโนโลยี ด้านเกษตรอุตสาหกรรม เพื่อให้เกิด Disruptive วงจรธุรกิจเดิม โดยผสมผสานระหว่างนักศึกษา ปัจจุบัน (มีรายได้ระหว่างเรียน) ศิษย์เก่า ผู้ประกอบการ และทีมจากภายนอก ประชาชนทั่วไป	โครงการที่ 1 โครงการเพิ่มทักษะการเป็นผู้ประกอบการ ด้านเกษตรอุตสาหกรรม ให้กับนักศึกษา 2565-2570	คณะบริหารฯ	✓									
				โครงการที่ 2 โครงการพัฒนาระบบนิเวศเพื่อส่งเสริมการสร้างรายได้ระหว่างเรียนให้กับนักศึกษา เช่น ร้าน บูธ ตลาดขายออนไลน์ 2565-2570	กบ.+คณะ		✓				แหล่งทุน FF ปี 2567				
				โครงการที่ 3 โครงการให้บริการวิชาการในด้านการถ่ายทอดนวัตกรรมและเทคโนโลยี (IAI) รวมทั้งทักษะให้กับศิษย์เก่าและประชาชนทั่วไป สู่การสร้าง SME Startup 2566-2570	กศ.	✓	✓	✓	✓		สดช.				
				โครงการที่ 4 โครงการสร้างทักษะและเพิ่มประสบการณ์ให้แก่บุคลากรภายใน มทร.ล้านนา ลำปาง ด้านการเป็นผู้ประกอบการ 2566-2570	กบ.+คณะ		✓				ทุน SF				
		กลยุทธ์ที่ 2 พัฒนาระบบและหลักสูตรเพื่อการเรียนรู้ตลอดชีวิตและการพัฒนาบัณฑิตนักปฏิบัติ	แผนงาน 4 จัดให้มีระบบการเรียนรู้ตลอดชีวิต Lifelong learning (Re-skills/Up-skills/New-skills/Professional Development for Graduates) มีการพัฒนาระบบ	โครงการที่ 1 การสร้างและพัฒนาระบบสนับสนุน (Enable System) เพื่อส่งเสริมการเรียนรู้ตลอดชีวิต Lifelong learning มทร.ล้านนา ลำปาง เช่นงาน ประชาสัมพันธ์ งานจัดทำระบบส่งเสริมการลงทะเบียน การปฐมนิเทศนักศึกษา เพื่อเอื้อประโยชน์แก่นักศึกษาที่จะเข้าสู่ระบบ Lifelong learning 2566-2570	2 กอง	✓		✓		✓					
				แผนงาน 5 พัฒนาการจัดการศึกษาแบบ New Normal โดยใช้รูปแบบ Online/Offline/Beeline/Frontline/2PBL/WBL ใน 4 คณะ 6 จังหวัด	โครงการที่ 1 การสร้างเครือข่ายเชื่อมโยงระหว่าง มทร.ล้านนา ลำปางและผู้ประกอบการและอุตสาหกรรมเป้าหมายของประเทศไทย (First S-Curve และ New S-Curve) 2566-2570	3 คณะ	✓	✓	✓	✓	✓				
					โครงการที่ 2 การเพิ่มสมรรถนะด้านวิชาชีพที่เหมาะสมสำหรับ อุตสาหกรรมเป้าหมายของประเทศไทย (First S-Curve และ New S-Curve) 2566-2570	3 คณะ	✓	✓	✓	✓	✓				
		กลยุทธ์ที่ 2 พัฒนาระบบและหลักสูตรเพื่อการเรียนรู้ตลอดชีวิตและการพัฒนาบัณฑิตนักปฏิบัติ	แผนงาน 5 พัฒนาการจัดการศึกษาแบบ New Normal โดยใช้รูปแบบ Online/Offline/Beeline/Frontline/2PBL/WBL ใน 4 คณะ 6 จังหวัด	โครงการที่ 3 การพัฒนาเครือข่ายเชื่อมโยงระหว่างผู้ประกอบการ และมทร.ล้านนา ลำปาง เพื่อส่งเสริมการจัดการเรียนการสอนแบบ CWIE 2566-2570	3 คณะ	✓	✓	✓	✓	✓	Talent Mobility				

ร่างแผนปฏิบัติการราชการระยะ 5 ปี (พ.ศ. 2566 - 2570)

วิสัยทัศน์	ประเด็นยุทธศาสตร์	กลยุทธ์	แผนงาน	โครงการ/กิจกรรม	ผู้รับผิดชอบ	เป้าหมาย					หมายเหตุ	ตัวชี้วัด
						66	67	68	69	70		
			แผนงาน 7 สนับสนุนให้คณาจารย์และบุคลากรด้านการวิจัย ไปทำวิจัยร่วมกับภาคธุรกิจและอุตสาหกรรม ซึ่งจะเปิดโอกาสให้อุตสาหกรรมขนาดกลางและขนาดย่อมมีช่องทางได้รับความช่วยเหลือด้านเทคโนโลยีจากมหาวิทยาลัย (Talent Mobility)	โครงการที่ 1 การพัฒนาเครือข่ายเชื่อมโยงระหว่างบุคลากร มทร.ล้านนา ลำปางและผู้ประกอบการ (Matching) นำไปสู่การทำงานร่วมกันเพื่อยกระดับอุตสาหกรรมของประเทศไทย 2566-2570	กศ.						NIA ภาคเหนือ	
		กลยุทธ์ที่ 3 การพัฒนาหลักสูตรและผลิตกำลังคนทักษะสูงที่ตอบสนองความต้องการของภาคการผลิต	แผนงาน 8 การพัฒนาระบบการจัดการที่ตอบโจทย์โปรแกรมการเรียนรู้จากการปฏิบัติจริง โครงการความร่วมมือกับภาคเอกชน และสถาบันอาชีวศึกษา หรือ Experiential Learning (WiL หรือ WBL Beat Practice หรือ Higher Education Industry)	โครงการที่ 1 การสร้างระบบสนับสนุน (Enable System) เพื่อส่งเสริมการจัดการเรียนการสอนแบบบัณฑิตพันธุ์ใหม่ เช่น ระบบนิเวศ การจัดสถานที่ บุคลากรสนับสนุน สารสนเทศ 2566-2570	2 กอง	✓	✓				สปอว.	
				โครงการที่ 2 การพัฒนาระบบสารสนเทศ เพื่อการสร้างฐานข้อมูลของศิษย์เก่า สู่การนำไปใช้ประโยชน์ในการปรับปรุงการจัดการเรียนการสอนและกิจกรรมพิเศษเพิ่มเติม เพื่อยกระดับสมรรถนะด้านวิชาชีพของศิษย์เก่า 2566-2570	กศ.		✓	✓	✓	✓	FF 2567-2570 Reinventi ng 2565-2566	
		กลยุทธ์ที่ 4 การพัฒนาระบบมาตรฐานคุณวุฒิวิชาชีพและมาตรฐานอาชีพของมหาวิทยาลัย	แผนงาน 11 หลักสูตรที่ยึดโยงกับอาชีพให้มีจำนวนมากว่าการยึดโยงทางวิชาการ ต้องการให้นักศึกษามีหลักฐานเชิงประจักษ์ถึงความเชี่ยวชาญในทักษะวิชาชีพด้วยการส่งเสริมการขอใบรับรองมาตรฐานวิชาชีพ	โครงการที่ 1 การสร้างระบบสนับสนุน (Enable System) เพื่อส่งเสริมการจัดการเรียนการสอน	กศ.		✓	✓	✓	✓	FF+ SF	
	ยุทธศาสตร์ที่ 2 การพัฒนางานวิจัยและนวัตกรรมอย่างมีอาชีพ เพื่อสร้างนวัตกรรมสิ่งประดิษฐ์ สำหรับการยกระดับ ชุมชน สังคม ประเทศ	กลยุทธ์ที่ 1 การพัฒนาระบบบริหารงานวิจัยและนวัตกรรมเพื่อสนับสนุนการเป็นมหาวิทยาลัยในกลุ่มที่ 2 กลุ่มพัฒนาเทคโนโลยีและนวัตกรรม	แผนงาน 13 การพัฒนากำลังคน สิ่งประดิษฐ์ นวัตกรรมและเทคโนโลยี สำหรับอุตสาหกรรม SME และอุตสาหกรรมขนาดใหญ่ในภาคเหนือ ด้านศิลปะและวัฒนธรรม	โครงการที่ 1 การส่งเสริมการสร้างและการพัฒนามูลค่า จาก องค์ความรู้ เทคโนโลยีและนวัตกรรมของบุคลากร มทร.ล้านนา ลำปาง เช่น จัดทะเบียนทรัพย์สินทางปัญญา ลิขสิทธิ์ 2566-2570	กศ.		✓	✓	✓	✓	FF+ SF	

ร่างแผนปฏิบัติการราชการระยะ 5 ปี (พ.ศ. 2566 - 2570)

วิสัยทัศน์	ประเด็นยุทธศาสตร์	กลยุทธ์	แผนงาน	โครงการ/กิจกรรม	ผู้รับผิดชอบ	เป้าหมาย					หมายเหตุ	ตัวชี้วัด
						66	67	68	69	70		
		กลยุทธ์ที่ 2 ความเป็นนานาชาติของ มทร. ล้านนา	แผนงาน 19 การสร้างเครือข่ายความร่วมมือกับสถาบันอุดมศึกษาในระดับนานาชาติเพื่อพัฒนา มหาวิทยาลัยสู่การเป็นที่รู้จักในสังคมนานาชาติ การเรียนรู้ข้ามวัฒนธรรม และมีระบบการเชิญ Guest speaker และ Visiting scholar จากทั่วโลก พร้อมกับการพัฒนานิวทัศน์การใช้ชีวิตแบบนานาชาติใน มทร. ล้านนา	<p>โครงการที่ 1 การพัฒนาเครือข่ายเชื่อมโยงระหว่างบุคลากร มทร.ล้านนา ลำปางและผู้ประกอบการนำไปสู่การทำงานร่วมกันเพื่อยกระดับอุตสาหกรรมของประเทศไทย 2566-2570</p> <p>โครงการที่ 2 การพัฒนาหน่วยสนับสนุนในการประเมินผลกระทบของการใช้ประโยชน์ เทคโนโลยี นวัตกรรม และทรัพย์สินทางปัญญาของ มทร.ล้านนา ลำปาง 2566-2570</p>	3 คณะ	✓	✓	✓	✓	✓	วช. ทุนสร้างเครือข่ายระหว่างประเทศ	
		ยุทธศาสตร์ที่ 4 การส่งเสริมสังคมภาคีเครือข่าย ยกระดับศักยภาพสังคมคุณภาพชีวิตที่เป็นมิตรกับสิ่งแวดล้อมด้วยเทคโนโลยีและนวัตกรรมแห่งล้านนาให้สามารถปรับตัวได้ทันต่อพลวัตการเปลี่ยนแปลงของโลก	<p>กลยุทธ์ที่ 1 การพัฒนาแหล่งเรียนรู้ตลอดชีวิตของสังคม จากองค์ความรู้ของ มทร.ล้านนา เช่น อุทยานการเกษตร Living museum, edutainment พิพิธภัณฑ์ธรรมชาติวิทยา เป็นต้น</p> <p>แผนงาน 32 พัฒนาแหล่งเรียนรู้ตลอดชีวิตของสังคม จากองค์ความรู้ของ มทร.ล้านนา เช่น อุทยานการเกษตร Living museum, edutainment พิพิธภัณฑ์ธรรมชาติวิทยา เป็นต้น</p> <p>แผนงาน 33 การรวบรวมองค์ความรู้ภูมิปัญญา ที่เกี่ยวข้องกับการพัฒนาเศรษฐกิจที่เกี่ยวข้องกับ BCG Economy หรือ Creative lanna</p>	<p>โครงการที่ 1 การสร้างศูนย์การเรียนรู้ด้านนวัตกรรมเกษตรอุตสาหกรรม IAi (บูรณาการ) - Lanna Lampang Landmark (Smart Farm Prototype) (ทุกหน่วยงาน) 2566-2570</p> <p>- SEDZ การพัฒนาเขตเศรษฐกิจพอเพียงด้วยโมเดลเศรษฐกิจใหม่</p> <p>- ศูนย์การเรียนรู้การใช้เทคโนโลยีพลังงานในการเกษตรแบบครบวงจร</p> <p>- โครงการมาตรฐานเกษตรอินทรีย์แบบมีส่วนร่วม SDGs PGS (อ.สุวรรณี) (โครงการมาตรฐาน)</p> <p>โครงการที่ 1 พัฒนา Eco System เพื่อผู้ประกอบการ การเกษตร (โครงการภายใต้ LLL)</p>	Smart Farm Prototype Short Course Training Old/New/Young Smart Farmer/ Entrepreneur Extra Area	✓					ทุนโดยรอบโรงไฟฟ้าแม่เมาะ	
		กลยุทธ์ที่ 2 การพัฒนาชุมชนและอุตสาหกรรมด้วยองค์ความรู้ของมหาวิทยาลัย	แผนงาน 34 การพัฒนาศูนย์บริการฯ บริการสังคมภายนอก RMUTL (Offshore Center) กระจาย 6 จังหวัด ผสมผสานกับหลักปรัชญาเศรษฐกิจพอเพียงเข้าไปแก้ปัญหาให้เกิดความยั่งยืน	โครงการที่ 1 การสร้างระบบสนับสนุน (Enable System) เพื่อส่งเสริมการพัฒนาศูนย์บริการฯ บริการสังคมภายนอก RMUTL (Offshore Center)	กศ.		✓	✓	✓	✓	FF+SF	

ร่างแผนปฏิบัติการระยะ 5 ปี (พ.ศ. 2566 - 2570)

วิทยาลัย	ประเด็นยุทธศาสตร์	กลยุทธ์	แผนงาน	โครงการ/กิจกรรม	ผู้รับผิดชอบ	เป้าหมาย					หมายเหตุ	ตัวชี้วัด
						66	67	68	69	70		
			แผนงาน 35 จัดทำโครงการ อุตสาหกรรมต้นแบบในพื้นที่ที่มีพื้นที่ การศึกษาของ มทร. ล้านนาตั้งอยู่เพื่อ เป็นต้นแบบให้กับผู้ประกอบการหรือ วิสาหกิจชุมชนนำไปปรับ ประยุกต์ใช้ในการจัดตั้งธุรกิจต่อไป	โครงการที่ 1 Lanna Lampang Landmark (Smart Farm Prototype) (ทุกหน่วยงาน) 2566-2570 (โครงการภายใต้ LLL)								
				โครงการที่ 2 การสร้างระบบสนับสนุน Platform for short course ด้าน IAI (ระเบียบ ประชาสัมพันธ์ กระบวนการ สรุปรวิเคราะห์ประเมินผล) (กบ.) (KM)								
		กลยุทธ์ที่ 3 การขับเคลื่อน งานวิจัยเพื่อพัฒนาชุมชน ธุรกิจ และอุตสาหกรรมร่วมกับเครือข่าย	แผนงาน 37 สร้างและพัฒนาระบบ การจัดการของอุตสาหกรรมไทยโดยเน้น ให้ทำงานเป็นทีม ร่วม Share และ สร้างระบบ Co-partner ทั้งในและ ต่างประเทศ	โครงการที่ 1 การสร้างระบบสนับสนุน (Enable System) เพื่อส่งเสริมการจัดการของอุตสาหกรรมไทย โดยเน้นให้ ทำงานเป็นทีม ร่วม Share และสร้างระบบ Co-partner ทั้งในและต่างประเทศด้านนวัตกรรมเกษตรอุตสาหกรรม IAI	กศ.						ITAP Pre- Talent Mobility, Talent Mobility, Talent Resource Management,	
	ยุทธศาสตร์ที่ 5 การ สืบสาน รักษา ต่อยอด ปรัชญาและศาสตร์ พระราชทานเพื่อการ พัฒนาที่ยั่งยืน	กลยุทธ์ที่ 1 ส่งเสริมและพัฒนา ชุมชน สืบสาน รักษา ต่อยอด ปรัชญาและศาสตร์พระราชทาน ด้วย เทคโนโลยีและนวัตกรรมจาก องค์ความรู้ของมหาวิทยาลัย	แผนงาน 45 จัดทำโครงการ University Outlet & Market Place (Online and Onsite Marketing)	โครงการที่ 1 การสร้างระบบสนับสนุน (Enable System) เพื่อสินค้าเกษตรอุตสาหกรรมภายใต้โครงการ University Outlet & Market Place (Online and Onsite Marketing) เช่น ระเบียบข้อบังคับ ระบบนิเวศ การจัด สถานที่ บุคลากรสนับสนุน สารสนเทศ (กบ.) (โครงการ ภายใต้ LLL)								