

**แผนปฏิบัติการตอบสนองต่อภาวะฉุกเฉิน**  
**กรณีเกิดอุบัติเหตุในงานก่อสร้างภายใน พื้นที่มหาวิทยาลัยเทคโนโลยีราชมงคลล้านนา**  
**(งานออกแบบและบริหารงานก่อสร้าง กองพัฒนาอาคารสถานที่ สำนักงานอธิการบดี)**

**1. ความเป็นมา**

งานออกแบบและบริหารงานก่อสร้าง มีหน้าที่ควบคุมงานโครงการก่อสร้างหรือปรับปรุงอาคารสิ่งก่อสร้างของสำนักงานอธิการบดีและพื้นที่ส่วนกลาง

เพื่อให้การบริหารจัดการงานมีความพร้อมในการตอบสนองต่อภาวะฉุกเฉิน ซึ่งอาจจะส่งผลกระทบต่อความปลอดภัยของบุคลากรและอาจเกิดความเสียหายต่อชีวิตและทรัพย์สิน รวมไปถึงความน่าเชื่อถือของมหาวิทยาลัยเทคโนโลยีราชมงคลล้านนา คณะทำงานจึงได้จัดทำแผนปฏิบัติการตอบสนองต่อภาวะฉุกเฉิน กรณีเกิดอุบัติเหตุในงานก่อสร้าง

**2. วัตถุประสงค์**

- 2.1 เพื่อทำให้เกิดความตระหนักและมีการให้ความสำคัญกับความปลอดภัยในงานก่อสร้าง
- 2.2 เพื่อเป็นคู่มือในการปฏิบัติงานของเจ้าหน้าที่ และผู้เกี่ยวข้อง
- 2.3 เพื่อให้สามารถประเมินความเสี่ยงและมีแนวทางการป้องกันอันตรายที่อาจเกิดขึ้นในงานก่อสร้าง

**3. ขอบเขต**

แผนปฏิบัติการตอบสนองต่อภาวะฉุกเฉิน กรณีเกิดอุบัติเหตุในงานก่อสร้างฉบับนี้ กำหนดขอบเขตเฉพาะภายในพื้นที่ก่อสร้าง และพื้นที่โดยรอบอาคาร ภายใต้การดูแลของงานออกแบบและบริหารงานก่อสร้าง กองพัฒนาอาคารสถานที่ สำนักงานอธิการบดี มหาวิทยาลัยเทคโนโลยีราชมงคลล้านนา

**4. นิยามศัพท์เฉพาะ**

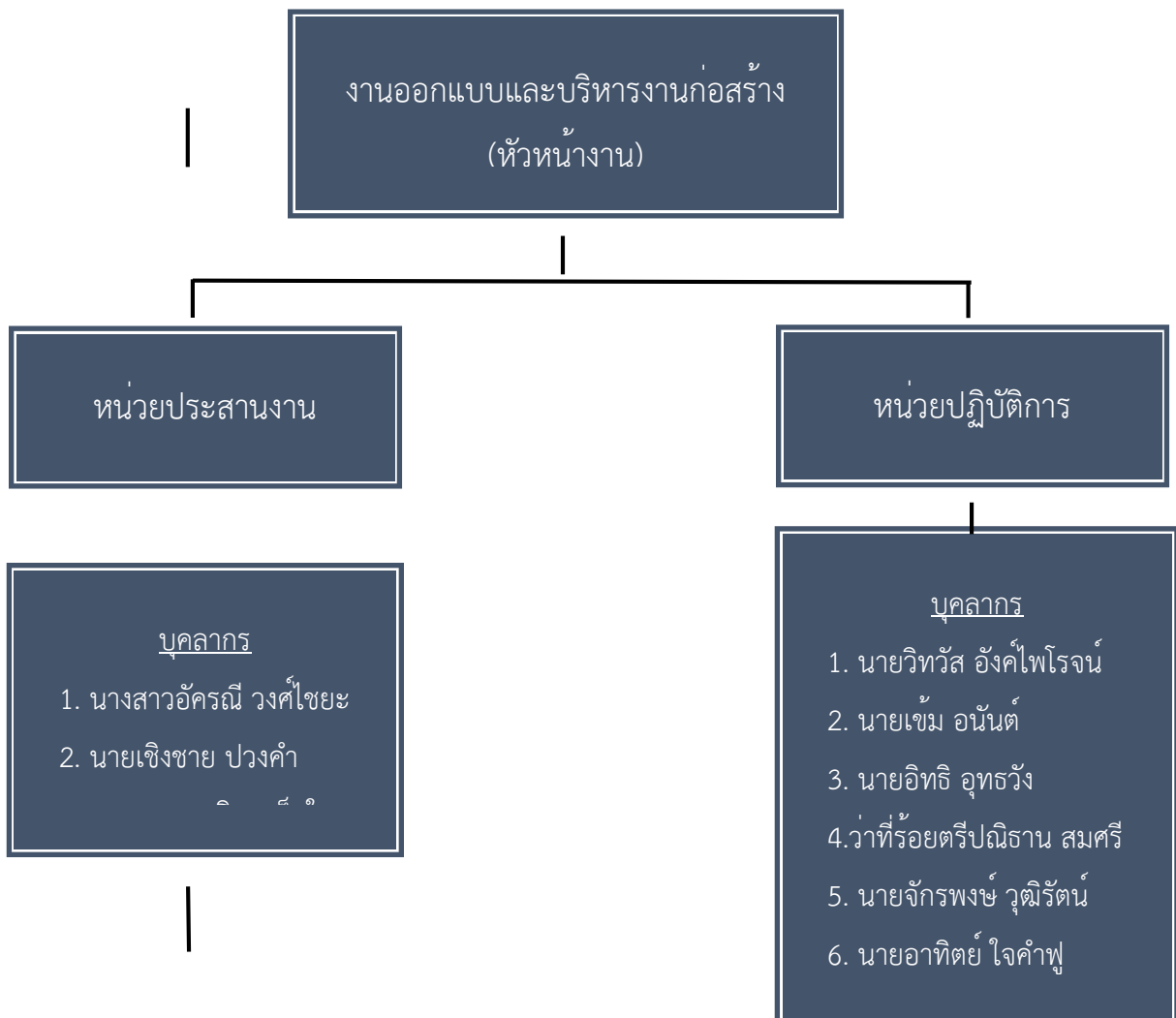
- 4.1 สถานที่ก่อสร้าง หมายถึง อาณาบริเวณทั้งหมดที่เกี่ยวข้องกับงานก่อสร้าง มีเฉพาะบริเวณที่กำลังดำเนินการก่อสร้างเท่านั้น แต่รวมไปถึงบริเวณที่จัดเก็บวัสดุ เครื่องมือและเครื่องจักร
- 4.2 คนงานก่อสร้าง หมายถึง บุคคลที่ทำงานเกี่ยวกับการก่อสร้างสิ่งก่อสร้างประเภทอาคารซึ่งแบ่งเป็น 2 กลุ่ม คือผู้ที่ใช้ฝีมือในการทำงาน และ ผู้ที่ไม่ใช้ฝีมือในการทำงาน คือ กรรมกรที่ใช้แรงงานทั่วไป
- 4.3 ผู้ควบคุมงาน หมายถึง ผู้ซึ่งรับผิดชอบในการดำเนินงาน หรือควบคุมดูแลการก่อสร้างตั้งแต่เริ่มก่อสร้าง หรือเคลื่อนย้ายอาคาร

4.4 อุบัติเหตุจากการทำงาน หมายถึง เหตุการณ์ที่เกิดขึ้นโดยไม่ได้คาดคิดในขณะที่ทำงาน โดยผลของอุบัติเหตุนี้อาจทำให้งานหยุดชะงัก ก่อให้เกิดการบาดเจ็บพิการ ทุพพลภาพ หรือถึงแก่ชีวิตและอาจทำให้เกิดความเสียหายในรูปทรัพย์สิน และเวลา

4.5 ภาวะฉุกเฉิน (Emergency) หมายถึง เหตุการณ์ที่มีอันตรายเกิดขึ้น ซึ่งเมื่อเกิดขึ้นแล้ว จะกระทบต่อความเสียหายต่อชีวิต ทรัพย์สิน สิ่งแวดล้อม และชื่อเสียง

## 5. หน้าที่และความรับผิดชอบ

### 5.1 บทบาทและหน้าที่ของผู้ควบคุมเหตุภาวะฉุกเฉิน



## หน้าที่

1. ติดตามข่าวสารต่างๆ
2. รับแจ้งเหตุการณ์จากผู้เห็นเหตุการณ์
3. ประสานงานและแจ้งหน่วยปฏิบัติการ  
ในการดำเนินงาน
4. สรุปเหตุการณ์ พร้อมรายงานผลให้

## หน้าที่

1. รับแจ้งจากหน่วยประสานงาน
2. แจ้งให้นายจ้างทราบทันที เพื่ออพยพ  
ลูกจ้างไปยังสถานที่ที่ปลอดภัยหรือขอความ  
ช่วยเหลือจากหน่วยงานภายนอกที่  
เกี่ยวข้อง (งานจราจรและความปลอดภัย,  
ศูนย์ COSHEM)
3. ช่วยชีวิตผู้บาดเจ็บ/เสียชีวิต และปฐม

## สถาบันการแพทย์ฉุกเฉินแห่งชาติ 1669

### 5.2 กระบวนการปฏิบัติงาน

#### 5.2.1 ก่อนเกิดเหตุ

1. จัดทำแผนปฏิบัติงานเพื่อเตรียมความพร้อม
2. จัดเตรียมเบอร์โทรศัพท์ของส่วนงานต่างๆ ที่เกี่ยวข้อง
3. จัดให้มีการอบรมผู้ปฏิบัติงานเพื่อให้ตระหนักถึงอันตราย วิธีการปฏิบัติอย่างปลอดภัย  
กฎระเบียบ ข้อบังคับ และข้อปฏิบัติที่ควรทราบ
4. ให้ผู้รับจ้างจัดให้มีป้าย หรือ เครื่องหมายแจ้งเตือนกันพื้นที่ก่อสร้างรวมทั้งกากับ ดูแล และ  
ควบคุมการทำงานของผู้รับจ้างอย่างเคร่งครัด
5. สวมใส่อุปกรณ์คุ้มครองความปลอดภัยส่วนบุคคลอย่างเหมาะสม เช่น หมวกนิรภัย รองเท้า  
Safety ถุงมือยาง หรือเข็มขัดนิรภัยเมื่อทำงานบนที่สูง เป็นต้น

#### 5.2.2 ขณะเกิดเหตุ

1. ให้ผู้พบเห็นเหตุการณ์แจ้งหัวหน้างาน/ผู้ควบคุมงานทันที
2. แจ้งให้นายจ้างทราบทันทีเพื่ออพยพลูกจ้างไปยังสถานที่ที่ปลอดภัยหรือขอความช่วยเหลือจาก  
หน่วยงานภายนอกที่เกี่ยวข้อง (งานจราจรและความปลอดภัย, ศูนย์บริหารความปลอดภัยอาชีวอนามัย  
และสภาพแวดล้อมในการทำงาน )

3. หัวหน้างาน/ผู้ควบคุมงาน ดำเนินการ	นับจำนวนลูกจ้างและแจ้งยอดต่อนายจ้างกรณีลูกจ้างขาดหายต้อง	ค้นหาทันที
4. ผู้บาดเจ็บ/ พยาบาล โรงพยาบาล	<b>หัวหน้างานออกแบบและบริหารงานก่อสร้าง</b> นายเชิงชาย ปวงคำ โทร. 0861885296	ช่วยชีวิต เสียชีวิต และปฐม หรือ นำส่ง ทันที

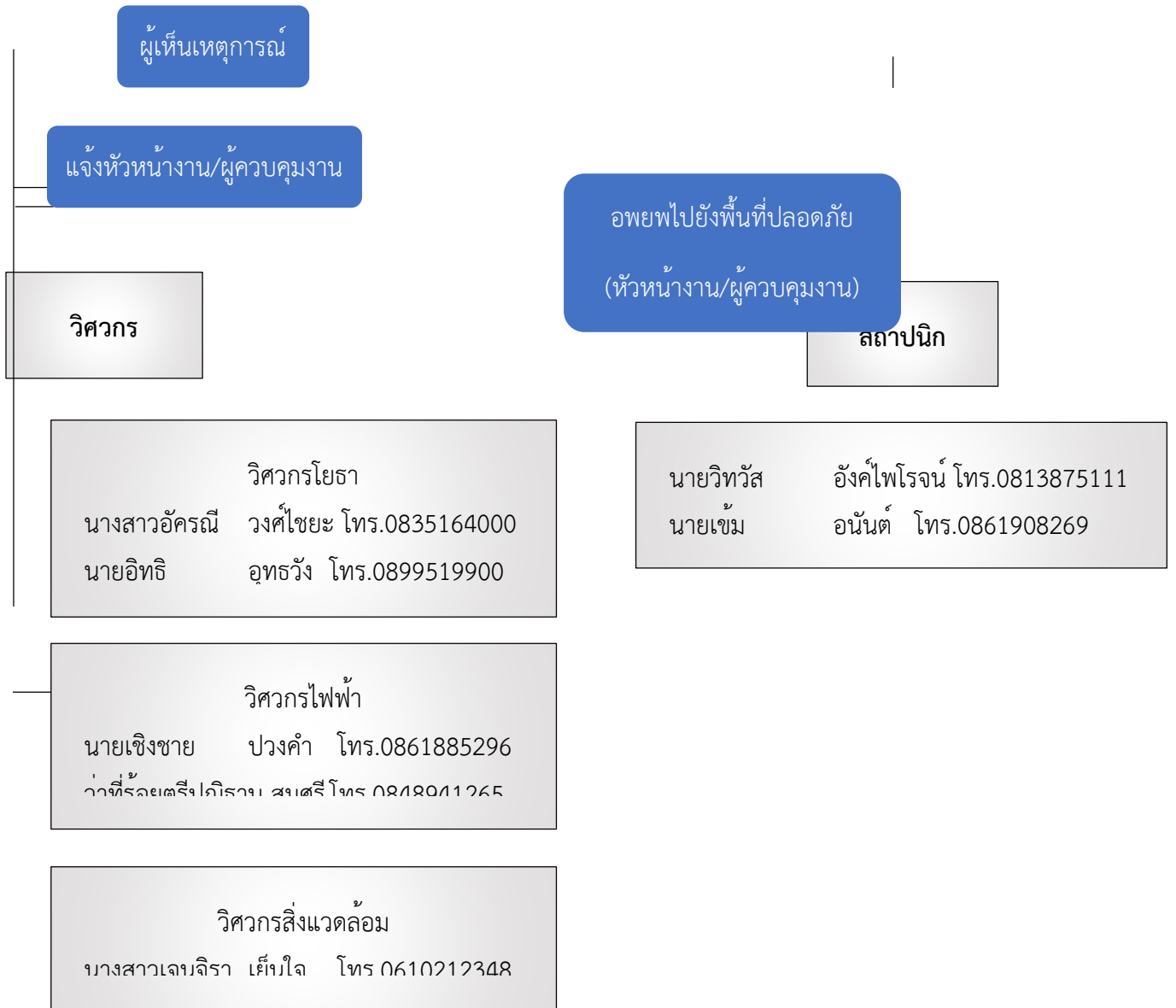
**5.2.3 หลัง**

**เกิดเหตุ**

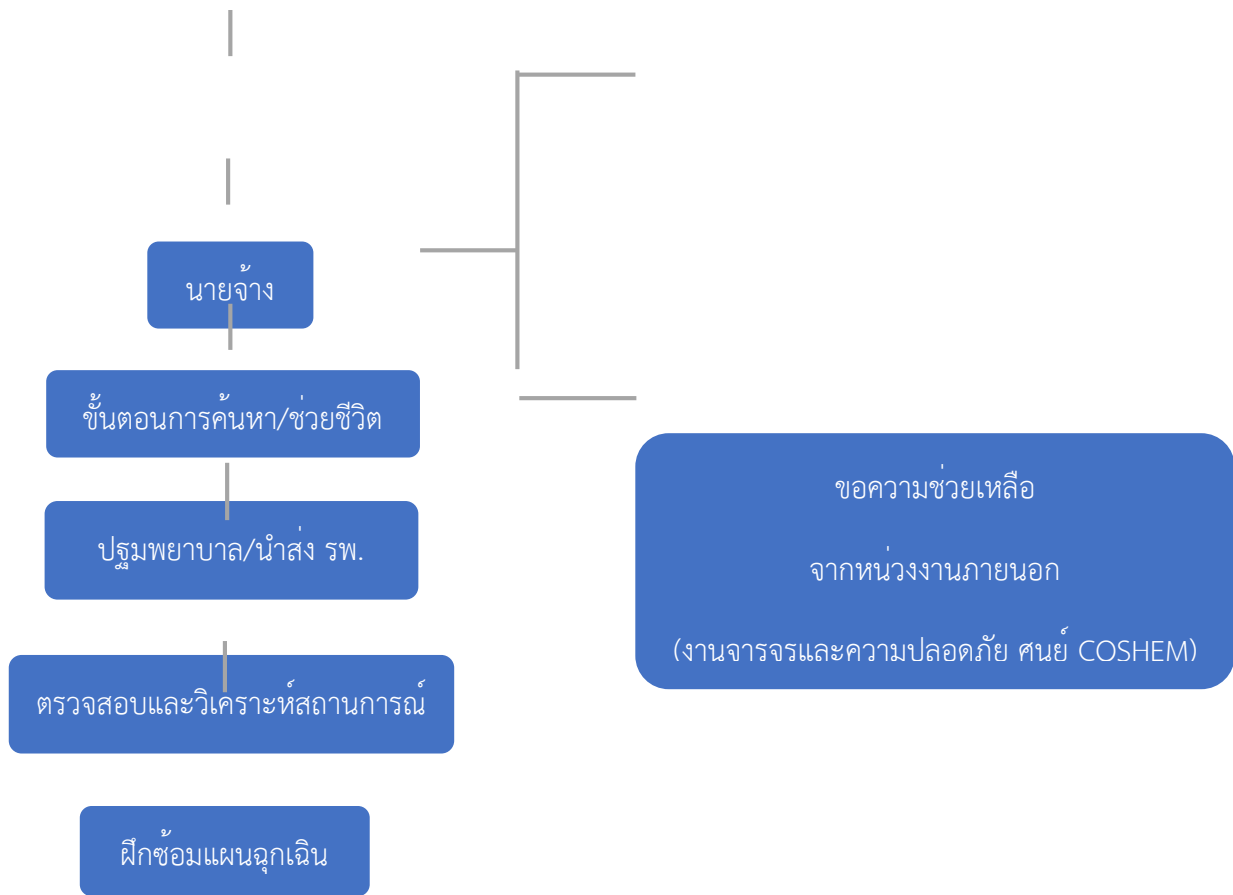
1. ลงพื้นที่สำรวจความเสียหายต่างๆ ของสภาพพื้นที่ที่เกิดเหตุ
2. ผู้รับจ้างต้องรายงานการเกิดอุบัติเหตุที่เกิดระหว่างปฏิบัติงานแก่ผู้ควบคุมงานทันทีและร่วมสอบสวนอุบัติเหตุกับทางมหาวิทยาลัย
3. จัดส่งรายงานการเกิดอุบัติเหตุและการสอบสวนอุบัติเหตุให้คณะกรรมการตรวจรับพัสดุทราบภายใน 15 วันหลังเกิดเหตุ
4. ผู้ควบคุมงาน/ผู้รับจ้าง หาแนวทางแก้ไข ป้องกัน ติดตามและรายงานผล การดำเนินการพร้อมสื่อสารสิ่งที่ได้เรียนรู้จากอุบัติเหตุ ให้กับมหาวิทยาลัยหรือผู้เกี่ยวข้องทราบ
5. หัวหน้างาน/ผู้ควบคุมงาน จัดให้มีการฝึกซ้อมแผนฉุกเฉิน อย่างน้อย 6 เดือน/ครั้ง

**5.3 รายชื่อและเบอร์โทรศัพท์ของเจ้าหน้าที่งานออกแบบและบริหารงานก่อสร้าง**

--	--



## 6. แผนผังการควบคุมเหตุภาวะฉุกเฉิน



## 7. มาตรการป้องกันและการเตรียมความพร้อม

งานออกแบบและบริหารงานก่อสร้าง ก่อพัฒนาอาคารสถานที่ สำนักงานอธิการบดี ได้จัดการเตรียมความพร้อมของระบบโดยกำหนดให้มีการตรวจเช็คสภาพของเครื่องจักรในก่อสร้างต่างๆ อย่างน้อยปีละ 1 ครั้ง อุปกรณ์ที่ต้องการการสนับสนุนเพิ่มเติม

1. รั้วกัน
2. กรวยจราจร
3. ป้ายประกาศห้ามเข้าพื้นที่
4. ระบบส่องสว่างชนิดพวงแบตเตอรี่

การติดตามข้อมูลข่าวสารสำหรับการรายงานเหตุ

1. Line กลุ่ม สำหรับผู้ปฏิบัติงาน
2. โทรศัพท์ส่วนตัวของผู้ควบคุมงานและผู้ปฏิบัติงาน

## 8. การบริหารจัดการภาวะฉุกเฉิน

### 8.1 ระดับความรุนแรงของภาวะฉุกเฉิน

ภาวะฉุกเฉิน จะถูกแบ่งระดับความรุนแรงออกเป็น 3 ระดับ ดังนี้

ภาวะฉุกเฉินระดับที่ 1 เกิดอุบัติเหตุในการทำงาน หรือเกิดอุบัติเหตุแก่ผู้อื่นในบริเวณดังกล่าว ทำให้ไม่สามารถดำเนินการก่อสร้างได้ในระยะหนึ่ง

ภาวะฉุกเฉินระดับที่ 2 สืบเนื่องจากภาวะฉุกเฉินระดับที่ 1 เกิดอุบัติเหตุในการทำงาน หรือเกิดอุบัติเหตุแก่ผู้อื่นในบริเวณดังกล่าวจนได้รับบาดเจ็บ แต่ยังไม่เกิดความรุนแรงถึงชีวิต จำเป็นต้องส่งโรงพยาบาล

ภาวะฉุกเฉินระดับที่ 3 สืบเนื่องจากภาวะฉุกเฉินระดับที่ 2 เกิดอุบัติเหตุในการทำงานเสียชีวิต มีการสร้างความเสียหายแก่บุคคลหรือทรัพย์สิน หรือเกิดอุบัติเหตุแก่ผู้อื่นในบริเวณดังกล่าวได้รับบาดเจ็บหรือ จำเป็นต้องส่งโรงพยาบาล