



คู่มือปฏิบัติงาน

เรื่อง งานประเมินผลการทดลองงาน

ของพนักงานในสถาบันอุดมศึกษา

สังกัด มทร.ล้านนา เชียงราย

จัดทำโดย นางสาวศิริมาตย์ ธรรมวงศ์

ตำแหน่ง : นักวิชาการศึกษา

สังกัด งานยุทธศาสตร์และบุคลากร

กองบริหารทรัพยากรเชียงราย

มหาวิทยาลัยเทคโนโลยีราชมงคลล้านนา เชียงราย

คำนำ

คู่มือการปฏิบัติงาน เรื่อง งานประเมินผลการทดลองงานของพนักงานในสถาบันอุดมศึกษา สังกัด มทร.ล้านนา เชียงรายเป็นเอกสาร แสดงเส้นทางการทำงานหลักตั้งแต่เริ่มต้นจนสุดกระบวนการ

โดยระบุขั้นตอนการดำเนินงานต่าง ๆ โดยคู่มือปฏิบัติงานหลักมีความสำคัญอย่างยิ่งในการปฏิบัติงาน เพื่อช่วยในหน่วยงานมีคู่มือไว้ใช้ในการปฏิบัติงานและช่วยให้ผู้ปฏิบัติงานใหม่สามารถศึกษางานได้อย่างรวดเร็ว เพื่อให้ผู้ปฏิบัติงานทราบขั้นตอน วิธีปฏิบัติงานและเป็นแนวทางในการปฏิบัติงานสำหรับบุคลากรในหน่วยงานให้สามารถปฏิบัติงานทดแทนกันได้ จากความเป็นมาและความสำคัญดังกล่าวจึงเป็นเหตุให้ผู้เขียนมาเขียนผลงานเรื่อง ประเมินผลการทดลองงานของพนักงานในสถาบันอุดมศึกษา สังกัด มทร.ล้านนา เชียงราย ฉบับนี้ขึ้น เพื่อเป็นแนวทางในการปฏิบัติงานให้เป็นมาตรฐานเดียวกัน.

นางสาวศิริมาตย์ ธรรมวงศ์
กองบริหารทรัพยากรเชียงราย
มหาวิทยาลัยเทคโนโลยีราชมงคลล้านนา เชียงราย

สารบัญ

หน้า

ส่วนที่ 1 บทนำ

- บริบทของมหาวิทยาลัยเทคโนโลยีราชมงคลล้านนา

3

ส่วนที่ 2 บริบทของมหาวิทยาลัยเทคโนโลยีราชมงคลล้านนา เชียงราย

- บริบทของมหาวิทยาลัยเทคโนโลยีราชมงคลล้านนา เชียงราย 4
- โครงสร้างการบริหารของมหาวิทยาลัยเทคโนโลยีราชมงคลล้านนา เชียงราย 7

ส่วนที่ 3 ขั้นตอนการปฏิบัติงาน 12

- ขั้นตอนการจัดทำ
- เทคนิคการปฏิบัติงาน
- ข้อเสนอแนะในการพัฒนา
- บรรณานุกรม

ประวัติผู้จัดทำ

ส่วนที่ 1

บริบทของมหาวิทยาลัยเทคโนโลยีราชมงคลล้านนา

ประวัติมหาวิทยาลัยเทคโนโลยีราชมงคลล้านนา

มหาวิทยาลัยเทคโนโลยีราชมงคล จัดตั้งขึ้นเป็นสถาบันอุดมศึกษาระดับปริญญาครั้งแรก เมื่อวันที่ 27 กุมภาพันธ์ พ.ศ.2518 โดยพระราชบัญญัติวิทยาลัยเทคโนโลยีและอาชีวศึกษา พ.ศ.2518 ใช้ชื่อว่า “วิทยาลัยเทคโนโลยีและอาชีวศึกษา” และโอนวิทยาลัยเทคนิค วิทยาลัยเกษตรกรรมและวิทยาลัยต่าง ๆ ในสังกัดกรมอาชีวศึกษา กระทรวงศึกษาธิการ เข้ามาสังกัด ต่อมาพระบาทสมเด็จพระเจ้าอยู่หัวทรงพระกรุณาโปรดเกล้าฯ พระราชทานนามว่า “ราชมงคล” เมื่อวันที่ 15 กันยายน 2531 พร้อมทั้งมีพระราชบัญญัติเปลี่ยนชื่อวิทยาลัยเทคโนโลยีและอาชีวศึกษา เป็นสถาบันเทคโนโลยีราชมงคล พ.ศ. 2532 ทำให้วิทยาลัยเทคโนโลยีและอาชีวศึกษาได้รับการเปลี่ยนชื่อใหม่เป็น “สถาบันเทคโนโลยีราชมงคล”

ในระยะต่อมาได้มีการตราพระราชบัญญัติการศึกษาแห่งชาติ พ.ศ.2542 ซึ่งกำหนดให้สถาบันการศึกษาที่เปิดสอนระดับปริญญาต้องเป็นนิติบุคคล ทำให้สถาบันเทคโนโลยีราชมงคลเริ่มมีแนวคิดในการยกฐานะเป็นมหาวิทยาลัยนิติบุคคล กระทั่งเมื่อวันที่ 18 มกราคม พ.ศ.2548 พระราชบัญญัติมหาวิทยาลัยเทคโนโลยีราชมงคล พ.ศ.2548 ได้ประกาศในราชกิจจานุเบกษาเป็นผลให้มีมหาวิทยาลัยเทคโนโลยีราชมงคลเกิดขึ้นใหม่ จำนวน 9 แห่ง เป็นสถาบันอุดมศึกษาด้านวิทยาศาสตร์และเทคโนโลยี จัดการศึกษาด้านวิชาชีพชั้นสูงที่เน้นการปฏิบัติ ผลิตครูวิชาชีพ และให้ผู้สำเร็จการศึกษาระดับอาชีวศึกษา มีโอกาสในการศึกษาต่อด้านวิชาชีพเฉพาะทางระดับปริญญาเป็นหลัก

มหาวิทยาลัยเทคโนโลยีราชมงคลล้านนา เป็น 1 ใน 9 ของมหาวิทยาลัยเทคโนโลยีราชมงคล ซึ่งตั้งอยู่ในเขตภาคเหนือของประเทศไทย ใน 6 เขตจังหวัดได้แก่ เชียงใหม่ เชียงราย พะเยา ลำปาง น่านและลำปาง มีตราประจำเป็นรูปวงกลม ภายใต้มหาพิชัยมงกุฏ ภายในวงกลมเป็นรูปดอกบัวบาน 8 กลีบล้อมรอบ หมายถึง ทางแห่งความสำเร็จ มรรค 8 และความสดชื่น เบิกบาน ก่อให้เกิดปัญญา แผ่ขจรไปทั่วสารทิศ ภายในดอกบัวเป็นตราพระราชลัญจกรบรรจุอยู่ หมายถึง สัญลักษณ์และเครื่องหมายประจำองค์พระมหากษัตริย์ของรัชกาลที่ 9 ซึ่งพระองค์เป็นผู้พระราชทานนามว่า “มหาวิทยาลัยเทคโนโลยีราชมงคล” บนตรารูปวงกลมมีพระมหาพิชัยมงกุฏครอบและมีเลข 9 อยู่ หมายถึง รัชกาลที่ 9 ด้านล่างของตรารูปวงกลมทำเป็นกรอบโค้งรองรับชื่อ “มหาวิทยาลัยเทคโนโลยีราชมงคลล้านนา” คั่นปิดท้ายของกรอบด้วยลวดลายดอกไม้ทิพย์ประจำยามทั้งสองข้างหมายถึง ความเจริญรุ่งเรือง แจ่มใส เบิกบาน



รูปภาพที่ 1.1 ตรามหาพิชัยมงกุฏ
แสดงตราสัญลักษณ์ประจำมหาวิทยาลัยเทคโนโลยีราชมงคลล้านนา

ปรัชญา : “นวัตกรรมเพื่อชุมชน”

วิสัยทัศน์ : มหาวิทยาลัยชั้นนำด้านวิชาชีพและเทคโนโลยี ในการผลิตบัณฑิตนักปฏิบัติ เพื่อยกระดับคุณภาพชีวิต ของสังคม ชุมชน ท้องถิ่น อย่างยั่งยืน

พันธกิจ :

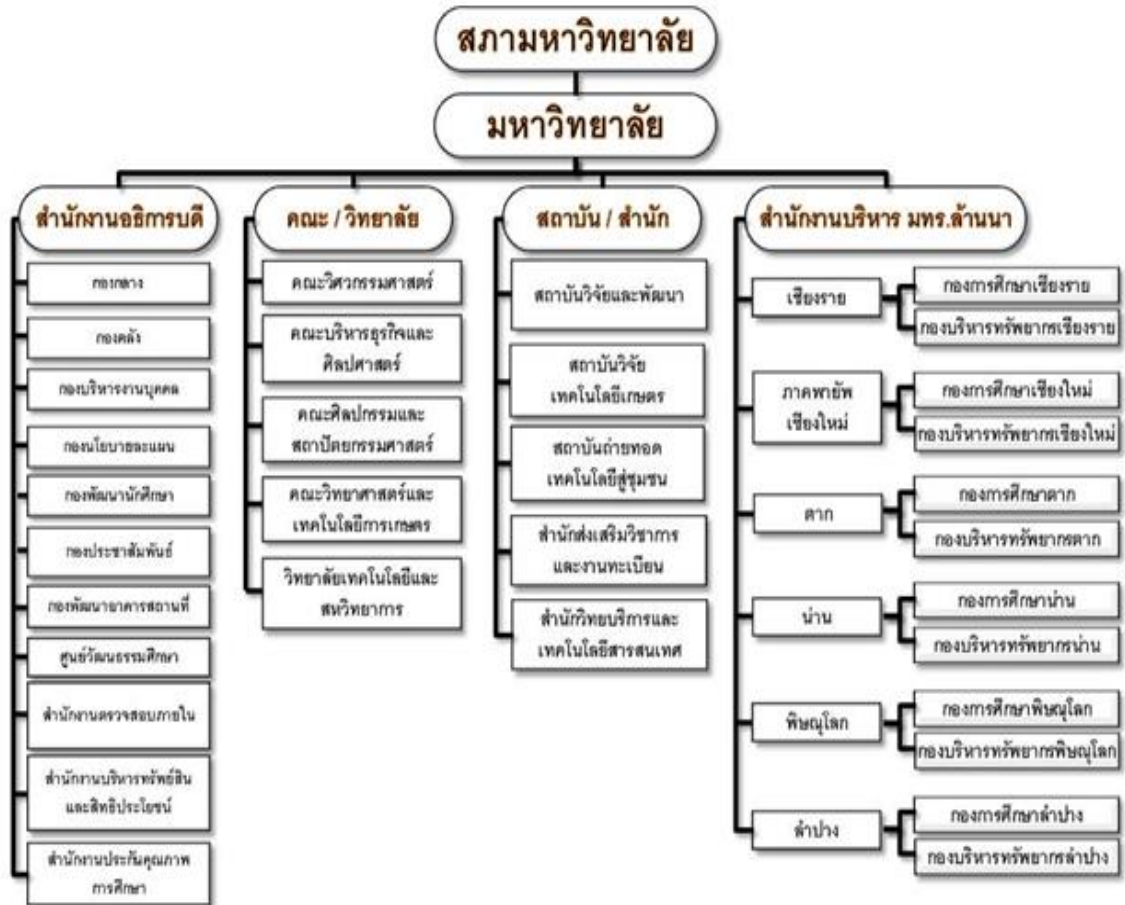
1. จัดการศึกษาวิชาชีพ ด้านวิทยาศาสตร์และเทคโนโลยีและผลิตครูวิชาชีพ ทั้งในระดับชาติและนานาชาติ โดยมุ่งเน้นผลิตบัณฑิตนักปฏิบัติ ที่มีคุณธรรม จริยธรรม พึ่งพาตนเองได้ และเป็นพี่พี่ทางวิชาการให้กับสังคมและท้องถิ่น
2. ศึกษา วิจัย ที่เน้นการสร้างองค์ความรู้และนวัตกรรมในระดับชาติและนานาชาติ
3. การบริการวิชาการ มุ่งเน้นถ่ายทอดองค์ความรู้และนวัตกรรม เพื่อยกระดับคุณภาพชีวิตของสังคม ชุมชน ท้องถิ่น อย่างยั่งยืน
4. ทำนุบำรุงศิลปวัฒนธรรมและสิ่งแวดล้อม เพื่อธำรงรักษาไว้ซึ่ง ศิลปและวัฒนธรรม ภูมิปัญญาสร้างสมดุลของสังคมกับสิ่งแวดล้อม
5. บริหารจัดการตามหลักธรรมาภิบาล เพื่อสร้างความเชื่อมั่นให้กับผู้มีส่วนได้ส่วนเสีย กับมหาวิทยาลัย นำไปสู่การพัฒนาอย่างมั่นคงและยั่งยืน

อัตลักษณ์ : “บัณฑิตนักปฏิบัติมืออาชีพที่ใช้เทคโนโลยีเป็นฐาน”

- บัณฑิตนักปฏิบัติ (Hands - on)
- ใช้ทักษะที่มีเทคโนโลยีเป็นฐาน (Technology - based Learning)
- สร้างความเชี่ยวชาญวิชาชีพ (Professional oriented)

เอกลักษณ์ : ภาพลักษณ์ที่ดีเป็นสิ่งสำคัญของทุกองค์กร การกำหนดเอกลักษณ์ที่ชัดเจน สามารถใช้เป็นกรอบสำหรับการพัฒนามหาวิทยาลัย เอกลักษณ์มหาวิทยาลัยเทคโนโลยีราชมงคลล้านนา ประกอบด้วย อุตสาหกรรมเกษตร เกษตรปลอดภัย ความหลากหลายทางชีวภาพ และความมั่นคงทางอาหาร เทคโนโลยีและการจัดการเพื่อชุมชน การค้าและบริการจัดการเทคโนโลยี วัฒนธรรมท้องถิ่นและนวัตกรรมอาหารสุขภาพและพันธุกรรมพืช เป็นกลไกสำคัญในการขับเคลื่อนและสร้างความเข้าใจให้มีเป้าหมายเดียวกันสู่การเป็น “มหาวิทยาลัยนวัตกรรมเพื่อชุมชน”

โครงสร้างการบริหาร มหาวิทยาลัยเทคโนโลยีราชมงคลล้านนา



รูปภาพที่ 1.2 โครงสร้างการบริหาร มหาวิทยาลัยเทคโนโลยีราชมงคลล้านนา

แสดงผังการบริหาร รูปภาพที่ 1.2 ตั้งแต่ระดับสภามหาวิทยาลัยมายังมหาวิทยาลัย สำนักงาน อธิการบดี คณะ/วิทยาลัย สถาบัน/สำนัก และสำนักงานบริหารมทร.ล้านนา ตามลำดับ

ส่วนที่ 2

บริบทของมหาวิทยาลัยเทคโนโลยีราชมงคลล้านนา เชียงราย

ประวัติและแนวคิดการจัดตั้งของมหาวิทยาลัยเทคโนโลยีราชมงคลล้านนา เชียงราย

ประวัติ : สถาบันเทคโนโลยีราชมงคลล้านนา วิทยาเขตเชียงราย จัดตั้งขึ้นเพื่อเฉลิมพระเกียรติ พระบาทสมเด็จพระเจ้าอยู่หัวฯ ในวโรกาสฉลองสิริราชสมบัติ 50 ปี ซึ่งกระทรวงศึกษาธิการ ได้จัดตั้งขึ้นโดยได้รับการสถาปนาและวางศิลาฤกษ์ ในวันที่ 3 มกราคม พ.ศ.2539 เพื่อกระจายโอกาสทางการศึกษาและพัฒนาสู่ท้องถิ่นโดยมุ่งเน้นเป้าหมายในพื้นที่ภาคเหนือตอนบน และพื้นที่เขตสี่เหลี่ยมเศรษฐกิจ ตั้งอยู่ในเขตตำบลทรายขาว อำเภอพาน จังหวัดเชียงราย บนเนื้อที่ 5,000 ไร่

โดยในระยะแรกได้จัดการเรียนการสอนโดยใช้วิธีการฝากเรียนที่วิทยาลัยเทคโนโลยีราชมงคลธัญบุรี จังหวัดเชียงใหม่ แล้วจึงย้ายมาเปิดทำการเรียน การสอนที่จังหวัดเชียงรายในปีการศึกษา 2540 ต่อมาได้ประกาศ ในราชกิจจานุเบกษาเป็นผลให้มีมหาวิทยาลัยเทคโนโลยีราชมงคลล้านนาเป็น 1 ใน 9 แห่ง ของมหาวิทยาลัยเทคโนโลยีราชมงคล ซึ่งตั้งอยู่ในเขตภาคเหนือของประเทศไทย และมหาวิทยาลัย เทคโนโลยีราชมงคลล้านนา เชียงราย ตั้งอยู่ในเขตจังหวัด เชียงราย ปัจจุบันจัดการเรียนการสอน ระดับปริญญาตรี 2 คณะ คือคณะวิศวกรรมศาสตร์ คณะบริหารธุรกิจและศิลปศาสตร์

แนวคิดการจัดตั้ง : เพื่อเป็นการกระจายโอกาสทางการศึกษาและการพัฒนาไปสู่ท้องถิ่นชนบท และเฉลิมฉลองในวโรกาส “กาญจนาภิเษก” พระบาทสมเด็จพระเจ้าอยู่หัวภูมิพลอดุลยเดช ทรงครองราชย์ครบ 50 ปี ในปีพ.ศ. 2539

1. เป็นสถานศึกษาสังกัดสถาบันเทคโนโลยีราชมงคลมีพื้นที่เป้าหมายดำเนินงาน ในเขตภาคเหนือตอนบน และในเขตเศรษฐกิจพิเศษ 4 ชาติที่เรียกว่า “สี่เหลี่ยมเศรษฐกิจ” ตามนโยบายกระทรวงศึกษาธิการ

2. เป็นสถาบันการศึกษาที่มุ่งผลิตและพัฒนากำลังคนระดับกลาง จนถึงระดับสูง ทางด้านวิทยาศาสตร์เทคโนโลยี และด้านบริการ โดยสอดคล้องกับการพัฒนาเศรษฐกิจและสังคม ทรัพยากรธรรมชาติและสิ่งแวดล้อมของภาคเหนือตอนบนและประเทศ

3. เป็นสถาบันการศึกษาที่มุ่งค้นคว้าทดสอบ ศึกษาทดลองและวิจัยพัฒนาองค์ความรู้ ใหม่ ๆ เพื่อสนองความต้องการของตลาดแรงงานและสังคมภูมิภาค

4. เป็นสถาบันการศึกษาที่มุ่งบริการทางวิชาการแก่ชุมชน ให้คำปรึกษา และจัดฝึกอบรมด้านวิทยาศาสตร์เทคโนโลยีและด้านบริการเพื่อสนับสนุนโครงการพัฒนาต่าง ๆ ที่เกี่ยวข้องในท้องถิ่น

5. เป็นสถาบันการศึกษาที่มุ่งเน้นการพัฒนาคุณภาพชีวิต และสิ่งแวดล้อมควบคู่ไปกับการอนุรักษ์ทรัพยากรธรรมชาติและศิลปวัฒนธรรมให้คงอยู่และสืบทอดเป็นมรดกของท้องถิ่นตลอดไป

6. เพื่อดำเนินการในกิจกรรม “โครงการอนุรักษ์ทรัพยากรพันธุ์พืชและสิ่งแวดล้อม ในท้องถิ่น” ในสมเด็จพระเทพรัตนราชสุดาฯ สยามบรมราชกุมารี

ปรัชญาการจัดการศึกษา : มหาวิทยาลัยเทคโนโลยีราชมงคลล้านนา เชียงราย มีความเชื่อมั่นว่า เทคโนโลยีในสาขาต่าง ๆ เป็นองค์ประกอบสำคัญในขบวนการศึกษาที่จะช่วยเสริมสร้างมาตรฐาน และคุณภาพของชีวิต เพื่อเป็นกำลังสำคัญ สำหรับการพัฒนาเศรษฐกิจและสังคมไทย มหาวิทยาลัย เทคโนโลยีราชมงคลล้านนา เชียงราย จัดการศึกษามุ่งพัฒนาบุคคล ให้มีความเจนจัดทางวิชาการ มีความเชี่ยวชาญเชิงปฏิบัติ และมีคุณสมบัติที่จำเป็นตามลักษณะของงานอาชีพพร้อมที่จะทำงาน และปรับปรุงตนเอง ให้ก้าวหน้าทันต่อวิวัฒนาการทางเทคโนโลยี รวมทั้งปลูกฝังความเป็นระเบียบวินัย และความประณีต สำนึกในจรรยาอาชีพ มีคุณธรรมและความรับผิดชอบต่อหน้าที่และสังคม มหาวิทยาลัยเทคโนโลยีราชมงคลล้านนา เชียงราย จัดการศึกษาโดยมุ่งเน้นพัฒนากำลังคน ในคำกล่าว “สร้างคนสู่งาน เชี่ยวชาญเทคโนโลยี”

วิสัยทัศน์ : มหาวิทยาลัยผลิตบัณฑิตนักปฏิบัติบนฐาน...สร้างสรรค์...นวัตกรรม วิจัยวิทยาศาสตร์และเทคโนโลยี...เพื่อชุมชน...สู่สากล”

พันธกิจ :

1. จัดการศึกษาด้านวิชาชีพ ด้านวิทยาศาสตร์เทคโนโลยี และ ด้านบริหารธุรกิจ เพื่อผลิตบัณฑิตนักปฏิบัติ(Hands -on)
2. สร้างงานวิจัยที่ทรงคุณค่าและให้บริการถ่ายทอดองค์ความรู้ ต่อยอดการประยุกต์ใช้ประโยชน์สู่สังคม ชุมชน ท้องถิ่น
3. บริหารจัดการตามหลักธรรมาภิบาล โปร่งใส ตรวจสอบได้
4. สร้างความตระหนักในคุณค่า ศิลปะ วัฒนธรรม ภูมิปัญญา และอนุรักษ์สิ่งแวดล้อม

อัตลักษณ์ : การพัฒนาทางด้านวิทยาศาสตร์และเทคโนโลยี และการบริหารจัดการธุรกิจ เพื่อรองรับการขยายตัวด้านการค้า และการบริการในพื้นที่แนวชายแดนในกรอบอนุภาคลุ่มน้ำโขง Tread and Service

เป้าหมาย :

1. มหาวิทยาลัยสามารถเพิ่มจำนวนนักศึกษาได้ตามเป้าหมาย
2. มหาวิทยาลัยมีระบบกระบวนการและกลไกรองรับการพัฒนากำลังคนนักปฏิบัติทั้งกลุ่มในอุดมศึกษาและนอกอุดมศึกษา
3. มหาวิทยาลัยให้บริการถ่ายทอดองค์ความรู้ ต่อยอดการประยุกต์งานวิจัย เพื่อใช้ประโยชน์สู่สังคม ชุมชน ท้องถิ่น และนำมาซึ่งรายได้เข้ามหาวิทยาลัย
4. มหาวิทยาลัยเตรียมความพร้อมก่อนออกนอกระบบและสถานการณ์การเปลี่ยนแปลง
5. มหาวิทยาลัยตอบสนองต่อโครงการเกษตรอุตสาหกรรมส่งออกภาคเหนือ
6. มหาวิทยาลัยส่งเสริมศักยภาพสายสนับสนุนให้เติบโตในทิศทางที่ควรเป็น
7. มหาวิทยาลัยมีการประเมินความดีความชอบ อย่างโปร่งใส ตรวจสอบได้
8. มหาวิทยาลัยจัดตั้งศูนย์ส่งเสริม คุณค่า ศิลปะ วัฒนธรรม ภูมิปัญญา และอนุรักษ์สิ่งแวดล้อม

สีประจำมหาวิทยาลัย : สีขาว-แดง

ดอกไม้ประจำมหาวิทยาลัย : ดอกลีลาวดี ชื่อวิทยาศาสตร์: Plumeria ssp.

ผังแม่บท : ตั้งอยู่ที่บริเวณ นิคมแม่ลาว กิโลเมตรที่ 799 ถนนพหลโยธิน เลขที่ 99 หมู่ 1 ตำบลทรายขาว อำเภอพาน จังหวัดเชียงราย รหัสไปรษณีย์ 57120 มีพื้นที่รวมประมาณ 5,000 ไร่

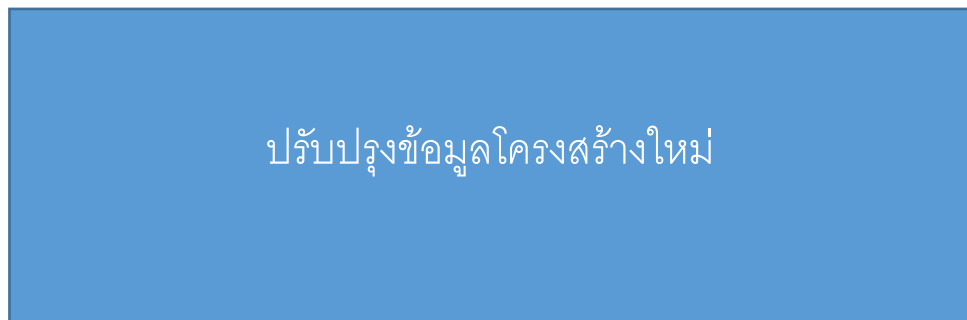
ลักษณะเป็นพื้นที่ภูเขา 3,500 ไร่ เป็นพื้นที่ราบ 1,500 ไร่ มีพื้นที่ใช้สอย 740 ไร่ 2 งาน 18 ตารางวา
 โทรศัพท์:0-5372-3979 โทรสาร: 0-5372-3977-8 Website: www.chiangraicampus.rmutl.ac.th



รูปภาพที่ 2.1 ผังแม่บท

รูปภาพที่ 2.1 แสดงแผนที่ตามจุดต่าง ๆ ภายในพื้นที่ของ มทร.ล้านนา เชียงราย

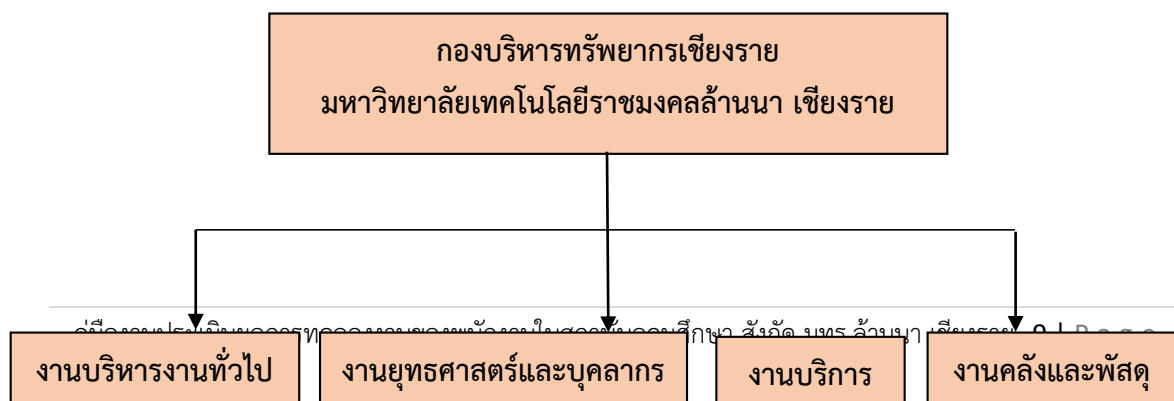
โครงสร้างการบริหารงานระหว่าง สำนักงานบริหาร มทร.ล้านนา และคณะที่จัดการศึกษาในพื้นที่



รูปภาพที่ 2.2 โครงสร้างการบริหารงาน

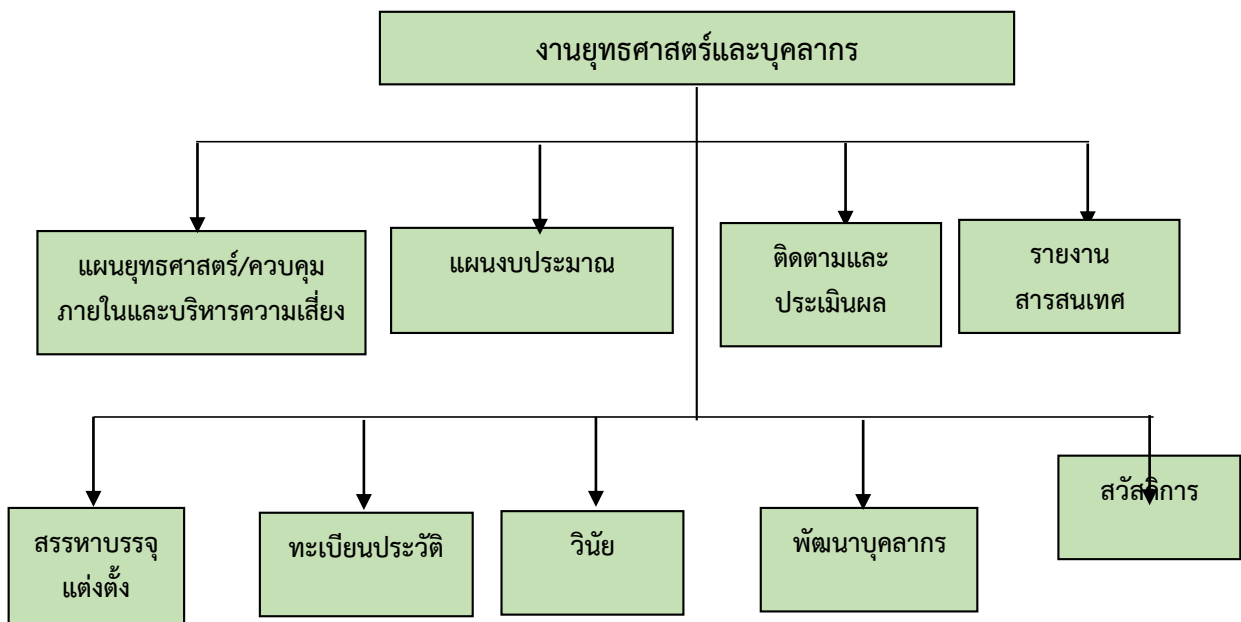
แผนผังโครงสร้างการบริหาร ดังรูปภาพที่ 2.2 ของมหาวิทยาลัยเทคโนโลยีราชมงคลล้านนา สำนักงานบริหารที่ประกอบด้วย กองการศึกษา กองบริหารทรัพยากร และคณะที่จัดการศึกษาในพื้นที่

โครงสร้างการบริหารกองบริหารทรัพยากรเชียงราย



รูปภาพที่ 2.3 โครงสร้างการบริหารงานในกองบริหารทรัพยากรเชียงราย
 แสดงแผนผังการบริหารงานแยกตามหน่วยงานย่อยในกองบริหารทรัพยากร

โครงสร้างการปฏิบัติงานในงานยุทธศาสตร์และบุคลากร



รูปภาพที่ 2.4 โครงสร้างในการปฏิบัติงานในงานยุทธศาสตร์และบุคลากร
 แสดงแผนผังการปฏิบัติงานแยกตามหน่วยงานย่อยในงานยุทธศาสตร์และบุคลากร

ส่วนที่ 3
ขั้นตอนการปฏิบัติงานหลัก
การทดลองปฏิบัติงานของพนักงานในสถาบันอุดมศึกษา

วัตถุประสงค์

1. เพื่อให้บุคลากรทราบขั้นตอนในการปฏิบัติงาน
2. เพื่อให้บุคลากรสามารถปฏิบัติงานแทนกันได้
3. เพื่อให้การดำเนินงานเรื่องการทดลองปฏิบัติงานของพนักงานในสถาบันอุดมศึกษาเป็นมาตรฐานเดียวกัน

ขอบเขตการใช้คู่มือ

คู่มือการปฏิบัติงาน การทดลองปฏิบัติงานของพนักงานในสถาบันอุดมศึกษา ของมทร.ล้านนา เชียงราย ที่ดำเนินการเป็นประจำทุกปี

ประโยชน์ที่คาดว่าจะได้รับ

1. บุคลากรทราบขั้นตอนในการปฏิบัติงาน
2. บุคลากรปฏิบัติงานแทนกันได้
3. การทดลองปฏิบัติงานของพนักงานในสถาบันอุดมศึกษา ของมทร.ล้านนา เชียงราย เป็นมาตรฐานเดียวกัน

หลักเกณฑ์และขั้นตอนการทดลองปฏิบัติงานของพนักงานในสถาบันอุดมศึกษา

1. ตามประกาศมหาวิทยาลัยเทคโนโลยีราชมงคลล้านนา เรื่อง รายชื่อผู้สอบคัดเลือกได้เพื่อจ้างเป็นพนักงานในสถาบันอุดมศึกษา ตำแหน่งประภทวิชาการ สังกัดมหาวิทยาลัยเทคโนโลยีราชมงคลล้านนา ให้ผู้สอบคัดเลือกได้ รายงานตัวตามสังกัดพื้นที่ ณ งานยุทธศาสตร์และบุคลากร กองบริหารทรัพยากรเชียงราย
2. จัดทำคำสั่งแต่งตั้งคณะกรรมการพี่เลี้ยงและประเมินผลการทดลองงานและพนักงานในสถาบันอุดมศึกษา
3. เชิญคณะกรรมการพี่เลี้ยงและประเมินผลการทดลองงานและพนักงานในสถาบันอุดมศึกษาประชุมร่วมกัน เพื่อแจ้งข้อมูลแนวปฏิบัติและเงื่อนไขช่วงระยะเวลา

ทดลองปฏิบัติงาน โดยอ้างอิงตามหลักเกณฑ์ของมหาวิทยาลัยฯ ให้ผู้เข้าร่วมประชุมทุกท่านทราบดังนี้

3.1 มีผลการทดลองงาน ไม่ต่ำกว่าร้อยละ 60 ตามแบบประเมินผลการปฏิบัติงานทดลองงาน ซึ่งประเมินโดยคณะกรรมการประเมินผลการปฏิบัติงาน ตามคำสั่งแต่งตั้งฯ

3.2 นำผลภาษาอังกฤษตามประกาศฯ ฉบับลงวันที่ 19 พฤษภาคม 2566 เรื่องมาตรฐานความสามารถด้านภาษาอังกฤษและด้านเทคโนโลยีสารสนเทศสำหรับพนักงานในสถาบันอุดมศึกษา พ.ศ.2566 มายื่นที่หน่วยบุคลากร ภายในระยะเวลา 4 เดือน

3.3 นำผลทดสอบมาตรฐานความสามารถด้านเทคโนโลยีสารสนเทศ ตามประกาศฯ ฉบับลงวันที่ 19 พฤษภาคม 2566 เรื่องมาตรฐานความสามารถด้านภาษาอังกฤษและด้านเทคโนโลยีสารสนเทศสำหรับพนักงานในสถาบันอุดมศึกษา พ.ศ.2566 มายื่นที่หน่วยบุคลากร ภายในระยะเวลา 4 เดือน

3.4 มีการรายงานผลการปฏิบัติงาน ประจำเดือน ตลอดระยะเวลา 4 เดือน เพื่อรายงานความก้าวหน้าการปฏิบัติงานทดลองงานของพนักงานฯ ให้คณะกรรมการฯ ทราบ และช่วยกำกับติดตามให้ผ่านการประเมินทดลองปฏิบัติงาน ภายในระยะเวลา 4 เดือน

กรณีครบกำหนดระยะเวลา 4 เดือน พนักงานฯ ผ่านการทดลองปฏิบัติงาน มหาวิทยาลัยฯ จะดำเนินการจัดทำสัญญาจ้างทำงานตั้งแต่วันที่สิ้นสุดสัญญาฉบับก่อนหน้า ถึงวันที่ 30 กันยายน ของปีงบประมาณ จากนั้นจะเข้าสู่สัญญาจ้างระยะที่ 1 (3ปี)

กรณีครบกำหนดระยะเวลา 4 เดือน พนักงานฯ ไม่ผ่านการทดลองปฏิบัติงาน มหาวิทยาลัยฯ จะดำเนินการขยายระยะเวลาทดลองปฏิบัติงานครั้งที่ 1 และจัดทำสัญญาทดลองงาน อีก 4 เดือน ระหว่างระยะเวลาทดลองปฏิบัติงาน หากพนักงานฯ นำผลการทดสอบที่ผ่านเกณฑ์ตามที่มหาวิทยาลัยฯ กำหนด มายื่นแสดงต่อกองบริหารงานบุคคล มหาวิทยาลัยฯ จะจัดทำสัญญาจ้างทำงาน ตั้งแต่วันที่สิ้นสุดสัญญาฉบับก่อนหน้า ถึงวันที่ 30 กันยายน ของปีงบประมาณ จากนั้นจะเข้าสู่สัญญาจ้างระยะที่ 1 (3ปี)

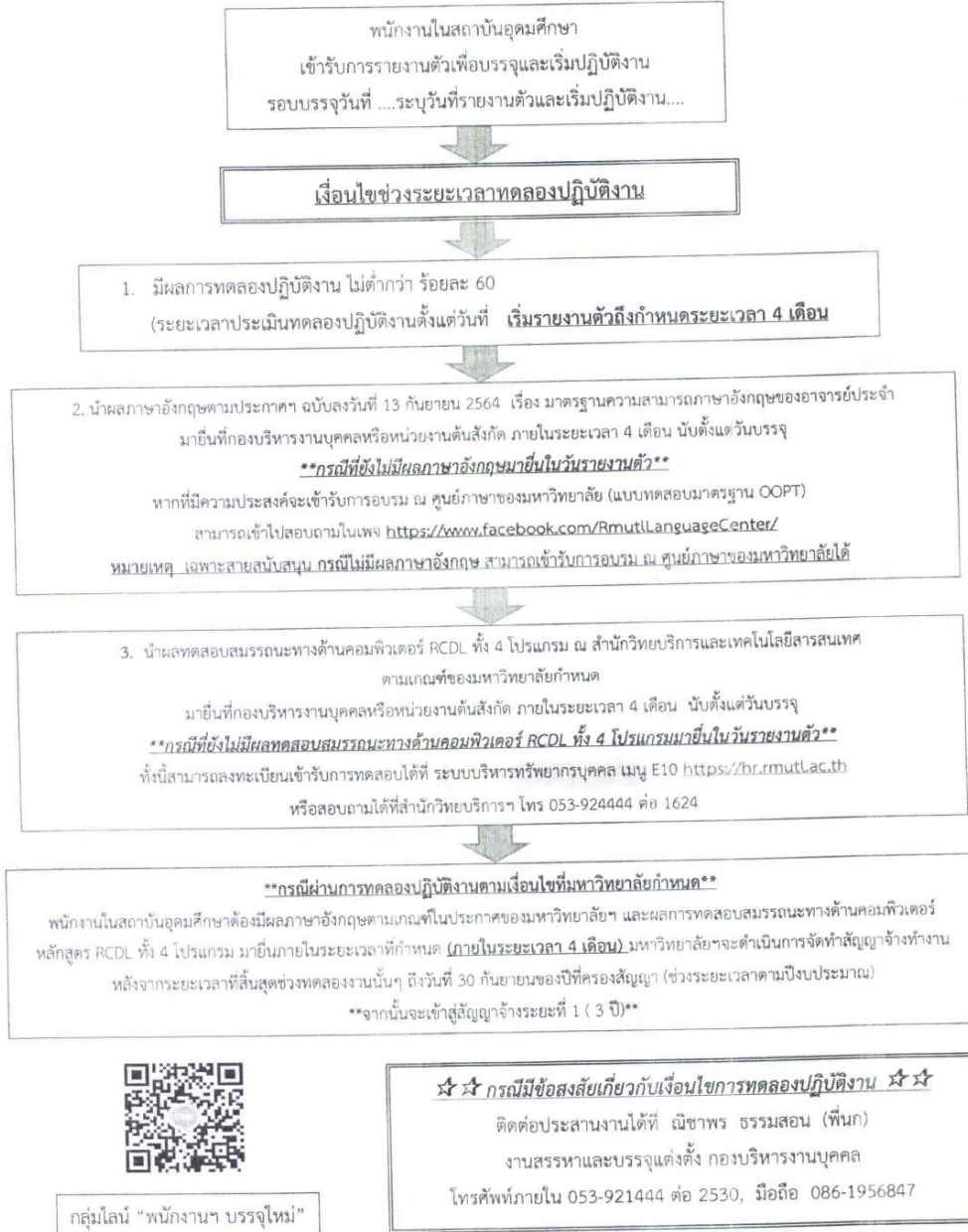
กรณีครบกำหนดระยะเวลา 4 เดือน ขยายระยะเวลาทดลองปฏิบัติงานครั้งที่ 1 แล้ว พนักงานฯ ยังไม่ผ่านการทดลองปฏิบัติงาน มหาวิทยาลัยฯ จะดำเนินการขยายระยะเวลาทดลองปฏิบัติงานครั้งที่ 2 และจัดทำสัญญาทดลองงาน อีก 4 เดือน ระหว่างเวลาทดลองปฏิบัติงาน หากพนักงานฯ นำผลการทดสอบที่ผ่านเกณฑ์ตามที่มหาวิทยาลัยฯ กำหนด มหาวิทยาลัยฯ จะจัดทำสัญญาจ้างทำงาน ตั้งแต่วันที่สิ้นสุดสัญญาฉบับก่อนหน้า ถึงวันที่ 30 กันยายน ของปีงบประมาณ จากนั้นจะเข้าสู่สัญญาจ้างระยะที่ 1 (3ปี)

กรณีครบกำหนดระยะเวลา 4 เดือน ขยายระยะเวลาทดลองปฏิบัติงานครั้งที่ 2 พนักงานฯ ยังไม่ผ่านการทดลองปฏิบัติงาน มหาวิทยาลัยฯ ถือว่าพนักงานในสถาบันอุดมศึกษา พ้นสภาพสถานะพนักงานฯ ตั้งแต่วันที่สิ้นสุดสัญญาจ้างทดลองปฏิบัติงาน ฉบับล่าสุด (ครบ 1 ปี)

4. จัดทำบันทึกข้อความเชิญประชุมเพื่อประเมินผลการทดลองงาน สัปดาห์สุดท้าย ก่อนครบ4เดือน
5. ประชุมเพื่อประเมินผลการทดลองงาน และสรุปผลคะแนนการทดลองปฏิบัติงานตามหลักเกณฑ์ข้างต้น
6. จัดทำบันทึกข้อมูลเสนอผู้อำนวยการสำนักงานบริหารเชิงรายลงนาม รายงานไปยังกองบริหารงานบุคคลเพื่อดำเนินการในขั้นต่อไป

* หลักเกณฑ์การทดลองปฏิบัติงานของพนักงานในสถาบันอุดมศึกษา

หลักเกณฑ์การทดลองปฏิบัติงานของพนักงานในสถาบันอุดมศึกษา
ระยะเวลาช่วงทดลองปฏิบัติงาน 4 เดือน (นับตั้งแต่วันรายงานตัวเพื่อบรรจุและเริ่มปฏิบัติงาน)



* ประกาศฯ ฉบับวันที่ 19 พฤษภาคม 2566 เรื่อง มาตรฐานความสามารถด้านภาษาอังกฤษและ
ด้านเทคโนโลยีสารสนเทศสำหรับพนักงานในสถาบันอุดมศึกษา พ.ศ.2566



ประกาศมหาวิทยาลัยเทคโนโลยีราชมงคลล้านนา
เรื่อง มาตรฐานความสามารถด้านภาษาอังกฤษและด้านเทคโนโลยีสารสนเทศ
สำหรับพนักงานในสถาบันอุดมศึกษา พ.ศ. ๒๕๖๖

โดยที่เป็นการสมควรปรับปรุงมาตรฐานความสามารถด้านภาษาอังกฤษและด้านเทคโนโลยีสารสนเทศของพนักงานในสถาบันอุดมศึกษาของมหาวิทยาลัยเทคโนโลยีราชมงคลล้านนา ให้เหมาะสมกับสภาวการณ์ในปัจจุบัน

อาศัยอำนาจตามความในมาตรา ๒๔ และ ๒๗ แห่งพระราชบัญญัติมหาวิทยาลัยเทคโนโลยีราชมงคล พ.ศ. ๒๕๔๘ และข้อ ๑๐(๒) ของข้อบังคับมหาวิทยาลัยเทคโนโลยีราชมงคลล้านนาว่าด้วยการบริหารงานบุคคลสำหรับพนักงานในสถาบันอุดมศึกษา พ.ศ. ๒๕๕๓ ประกอบกับมติคณะกรรมการบริหารงานบุคคลประจำมหาวิทยาลัย ในคราวประชุม ครั้งที่ ๗๑(๔/๒๕๖๖) เมื่อวันที่ ๒ พฤษภาคม ๒๕๖๖ จึงออกประกาศไว้ ดังนี้

ข้อ ๑ ประกาศนี้เรียกว่า “ประกาศมหาวิทยาลัยเทคโนโลยีราชมงคลล้านนา เรื่อง มาตรฐานความสามารถด้านภาษาอังกฤษและด้านเทคโนโลยีสารสนเทศสำหรับพนักงานในสถาบันอุดมศึกษา พ.ศ. ๒๕๖๖”

ข้อ ๒ ประกาศนี้ให้ใช้บังคับตั้งแต่วันถัดจากวันประกาศเป็นต้นไป

ข้อ ๓ ให้ยกเลิก “ประกาศมหาวิทยาลัยเทคโนโลยีราชมงคลล้านนา เรื่อง มาตรฐานความสามารถภาษาอังกฤษของอาจารย์ประจำ พ.ศ. ๒๕๖๔”

ข้อ ๔ บรรดาประกาศ หรือ คำสั่งใดของมหาวิทยาลัยซึ่งขัดหรือแย้งกับประกาศนี้ ให้ใช้ประกาศนี้แทน

ข้อ ๕ ผู้สมัครเพื่อเข้ารับราชการเป็นพนักงานในสถาบันอุดมศึกษาของมหาวิทยาลัยเทคโนโลยีราชมงคลล้านนา ตำแหน่งประเภทวิชาการ จะต้องผ่านการทดสอบความรู้ความสามารถทางด้านภาษาอังกฤษตามเกณฑ์มาตรฐานความรู้ได้อย่างใดอย่างหนึ่ง และมีผลรับรองการผ่านการทดสอบดังกล่าวไม่เกิน ๒ ปีนับถึงวันรายงานตัว ดังนี้

ลำดับ	เกณฑ์ทดสอบมาตรฐานความรู้ความสามารถภาษาอังกฤษ	ระดับคะแนนความสามารถทางภาษาอังกฤษ
๑	มีผลสอบ TOEFL ITP (Institutional Testing Program)	ไม่ต่ำกว่า ๕๕๐ คะแนน
๒	มีผลสอบ TOEFL (Computer-based)	ไม่ต่ำกว่า ๑๒๐ คะแนน
๓	มีผลสอบ TOEFL (Internet-based)	ไม่ต่ำกว่า ๔๕ คะแนน
๔	มีผลสอบ IELTS	ไม่ต่ำกว่า ๔.๕ คะแนน
๕	มีผลสอบ TOEIC	ไม่ต่ำกว่า ๕๕๐ คะแนน
๖	มีผลสอบ CU-TEP	ไม่ต่ำกว่า ๖๐ คะแนน
๗	มีผลสอบ TU-GET	ไม่ต่ำกว่า ๕๐๐ คะแนน
๘	มีผลสอบ ด้วยแบบทดสอบมาตรฐาน Oxford Online Placement Test (OOPT) ซึ่งเป็นข้อสอบมาตรฐานตามกรอบ CEFR กรณีทดสอบจากศูนย์ภาษาของมหาวิทยาลัยเทคโนโลยีราชมงคลล้านนา	ไม่ต่ำกว่า A๒ (ที่ระดับคะแนน ๓๕)

ข้อ ๖ ผู้สมัครเพื่อเข้ารับการจ้างเป็นพนักงานในสถาบันอุดมศึกษาของมหาวิทยาลัยเทคโนโลยีราชมงคลล้านนา ตำแหน่งประเภทวิชาชีพเฉพาะหรือเชี่ยวชาญเฉพาะต้องนำหลักฐานที่แสดงสมรรถนะด้านภาษาอังกฤษ ตามข้อ ๕ มายื่นในวันรายงานตัว กรณีหากไม่สามารถนำหลักฐานสมรรถนะด้านภาษาอังกฤษมาแสดงต้องเข้ารับการอบรมจากศูนย์ภาษาของมหาวิทยาลัยเทคโนโลยีราชมงคลล้านนา โดยยึดตามหลักเกณฑ์การอบรมและเงื่อนไขภาษาอังกฤษจากศูนย์ภาษามหาวิทยาลัยเทคโนโลยีราชมงคลล้านนา

ข้อ ๗ ผู้สมัครเพื่อเข้ารับการจ้างเป็นพนักงานในสถาบันอุดมศึกษามหาวิทยาลัยเทคโนโลยีราชมงคลล้านนา ตำแหน่งประเภทวิชาการและตำแหน่งประเภทวิชาชีพเฉพาะหรือเชี่ยวชาญเฉพาะ จะต้องผ่านการทดสอบความรู้ความสามารถทางด้านเทคโนโลยีสารสนเทศตามเกณฑ์มาตรฐานความรู้ได้อย่างหนึ่งและมีผลรับรองการผ่านการทดสอบดังกล่าวไม่เกิน ๒ ปี นับถึงวันรายงานตัว ดังนี้

ลำดับ	เกณฑ์ทดสอบมาตรฐานความรู้ความสามารถด้านเทคโนโลยีสารสนเทศ	ระดับคะแนน/ระดับเกณฑ์มาตรฐาน
๑	มีผลสอบมาตรฐาน IC DL (The International Computer Driving License)	หลักสูตร IC DL Workforce Basics ไม่ต่ำกว่าร้อยละ ๗๕
๒	มีผลสอบมาตรฐาน Digital Literacy Certification Certificate (IC๓)	หลักสูตร IC๓ GLOBAL Standard๖ ระดับ ๒ ไม่ต่ำกว่าร้อยละ ๗๕
		หลักสูตร IC๓ GLOBAL Standard๕ ไม่ต่ำกว่าร้อยละ ๗๕
๓	มีผลสอบประกาศนียบัตรสมรรถนะด้านการใช้ดิจิทัล (Digital Literacy) สถาบันคุณวุฒิวิชาชีพ (องค์การมหาชน)	หลักสูตรการใช้ดิจิทัล ระดับ ๓ ทักษะขั้นประยุกต์ สำหรับการทำงาน ไม่ต่ำกว่าร้อยละ ๗๕
๔	มีผลสอบประกาศนียบัตรยืนยันความสามารถในการใช้โปรแกรม Microsoft Office Specialist (MOS)	หลักสูตร Microsoft Office Core ประกอบด้วยโปรแกรมดังนี้ - Microsoft Word และ - Microsoft Excel และ - Microsoft PowerPoint ทั้งนี้แต่ละโปรแกรม ต้องมีผลสอบผ่านไม่ต่ำกว่าร้อยละ ๗๕

ข้อ ๘ กรณีที่ผู้สมัครไม่สามารถดำเนินการได้ตามข้อ ๕ และข้อ ๗ และมหาวิทยาลัยมีเหตุผลและความจำเป็นต้องจ้างบุคคลเข้ามาปฏิบัติงาน มหาวิทยาลัยเทคโนโลยีราชมงคลล้านนาอาจดำเนินการจ้างผู้นั้นเข้าเป็นพนักงานในสถาบันอุดมศึกษา เพื่อทดลองปฏิบัติงานเป็นระยะเวลาไม่เกิน ๑ ปี ทั้งนี้ก่อนครบระยะเวลาการทดลองปฏิบัติงาน ผู้นั้นจะต้องมีคะแนนทดสอบตามเกณฑ์มาตรฐานในข้อ ๕ และข้อ ๗ มาแสดง หากไม่มีคะแนนทดสอบตามเกณฑ์ข้างต้นมาแสดง มหาวิทยาลัยจะถือว่าไม่มีคุณสมบัติการเป็นพนักงานในสถาบันอุดมศึกษา

ข้อ ๙ ผู้สมัครเพื่อเข้ารับการจ้างเป็นพนักงานในสถาบันอุดมศึกษาของมหาวิทยาลัยเทคโนโลยีราชมงคลล้านนา ตำแหน่งประเภทวิชาการในหลักสูตรที่มีการเรียนการสอนเป็นภาษาอังกฤษต้องมีผลคะแนนภาษาอังกฤษตามเกณฑ์ที่มหาวิทยาลัยเทคโนโลยีราชมงคลล้านนากำหนดไว้ในแนบท้ายประกาศรับสมัคร

ข้อ ๑๐ กรณีส่วนราชการใดมีเหตุผลและความจำเป็นต้องจ้างบุคคลเข้าเป็นพนักงานในสถาบันอุดมศึกษา ตำแหน่งประเภทวิชาการ โดยไม่สามารถใช้เกณฑ์มาตรฐานตาม ข้อ ๕ และข้อ ๗ ได้ เนื่องจากต้องใช้ความเชี่ยวชาญหรือความชำนาญการเฉพาะด้าน ให้เสนอต่อคณะกรรมการบริหารงานบุคคล ประจำมหาวิทยาลัยพิจารณาเป็นกรณีไป

ข้อ ๑๑ พนักงานในสถาบันอุดมศึกษาที่ได้รับการบรรจุแต่งตั้งและอยู่ในระหว่างการทดลองปฏิบัติงาน ก่อนวันที่ประกาศนี้มีผลบังคับใช้ให้ใช้หลักเกณฑ์ตามประกาศมหาวิทยาลัยเทคโนโลยีราชมงคลล้านนา เรื่อง มาตรฐานความสามารถภาษาอังกฤษของอาจารย์ประจำ พ.ศ. ๒๕๖๔ โดยอนุโลม

ข้อ ๑๒ ให้อธิการบดีรักษาการตามประกาศนี้ ในกรณีมีปัญหาเกี่ยวกับการปฏิบัติตามประกาศนี้ ให้คณะกรรมการบริหารงานบุคคลประจำมหาวิทยาลัยเป็นผู้พิจารณาวินิจฉัยและให้ถือเป็นที่สุด

ประกาศ ณ วันที่ ๑๖ พฤษภาคม พ.ศ. ๒๕๖๖



(ผู้ช่วยศาสตราจารย์จัตตุฤทธิ์ ทองปรอน)

รักษาราชการแทน

อธิการบดีมหาวิทยาลัยเทคโนโลยีราชมงคลล้านนา



* ตัวอย่างแบบฟอร์มรายงานผลการปฏิบัติงาน

แบบรายงานผลการปฏิบัติงาน
ประจำเดือน
ของพนักงานในสถาบันอุดมศึกษาบรรจุใหม่ (ทดลองงาน 4 เดือน)

ชื่อ - สกุล ตำแหน่ง.....
สังกัด

กรุณาทำเครื่องหมาย ✓ หน้าคำตอบที่มีการดำเนินการและแนบเอกสารหลักฐานในแต่ละข้อ

1. การปฏิบัติงานทางวิชาการ (รายละเอียดตั้งเอกสารแนบ)

- 1.1 ด้านการเรียนการสอน
- 1.2 งานที่ปรากฏเป็นผลงานทางวิชาการตามเกณฑ์ที่ ก.พ.อ. กำหนด
- 1.3 งานบริการทางวิชาการ
- 1.4 งานทำนุบำรุงศิลปะ วัฒนธรรมและอนุรักษ์สิ่งแวดล้อม
- 1.5 งานพัฒนานักศึกษา งานที่ได้รับการแต่งตั้งให้ดำรงตำแหน่งและงานที่ได้รับมอบหมายอื่น ๆ

2. การทดสอบ มาตรฐานภาษาอังกฤษของอาจารย์ประจำ (รายละเอียดตั้งเอกสารแนบ)

- 2.1 การทดสอบมาตรฐานภาษาอังกฤษ (....) ผ่าน (....) ไม่ผ่าน (....) ยังไม่ได้ทดสอบ

3. การทดสอบสมรรถนะทางด้านคอมพิวเตอร์ RC DL (รายละเอียดตั้งเอกสารแนบ)

- 3.1 Computer Essentials (....) ผ่าน (....) ไม่ผ่าน (....) ยังไม่ได้ทดสอบ
- 3.2 Online Essentials (....) ผ่าน (....) ไม่ผ่าน (....) ยังไม่ได้ทดสอบ
- 3.3 Word Processing (....) ผ่าน (....) ไม่ผ่าน (....) ยังไม่ได้ทดสอบ
- 3.4 Spreadsheets (....) ผ่าน (....) ไม่ผ่าน (....) ยังไม่ได้ทดสอบ

ลงชื่อ.....
พนักงานในสถาบันอุดมศึกษา

ความเห็นของผู้บังคับบัญชา

.....
.....
.....
.....

.....
() () ()
หัวหน้าหลักสูตร หัวหน้าสาขา รองคณบดี

* แบบประเมินผลการปฏิบัติงานทดลองงานสายวิชาการ



แบบประเมินผลการปฏิบัติงานทดลองงาน
พนักงานในสถาบันอุดมศึกษา (ประเภทวิชาการ)
(ประเมินโดยคณะกรรมการประเมินผลการปฏิบัติงาน)

๑. ชื่อ-สกุล.....ตำแหน่ง.....
สังกัด.....ตั้งแต่วันที่.....ถึงวันที่.....

๒. ระดับการประเมิน
๔ หมายถึง ดีมาก ๓ หมายถึง ดี ๒ หมายถึง พอใช้ ๑ หมายถึง ปรับปรุง

โปรดเขียนเครื่องหมาย ✓ ลงในช่องระดับการประเมิน

ข้อ	องค์ประกอบ	ระดับการประเมิน			
		๔	๓	๒	๑
๑	ความสามารถด้านการสอน				
	๑.๑ มีการวางแผนการสอนอย่างเป็นระบบเพื่อให้ผลการสอนเป็นไปตามจุดมุ่งหมายที่วางไว้				
	๑.๒ มีความสามารถสอนให้ผู้เรียน รู้จักคิด วิเคราะห์ วิจารณ์ ในวิชาที่สอน				
	๑.๓ มีความสามารถในการใช้เทคนิค วิธีสอนต่างๆ เพื่อให้ผู้เรียนเกิดความสนใจและติดตามการสอนตลอดเวลา				
	๑.๔ มีความสามารถชี้ให้ผู้เรียน มองเห็นความสัมพันธ์ของวิชาที่เรียนกับวิชาอื่นที่เกี่ยวข้อง				
	๑.๕ มีความสามารถแนะนำผู้เรียนรู้จักแหล่งข้อมูลที่จะค้นคว้าศึกษาเพิ่มเติม				
	๑.๖ มีความสามารถจัดให้ผู้เรียน แสดงความคิดเห็น และแลกเปลี่ยนประสบการณ์ร่วมกันตามความเหมาะสม				
	๑.๗ มีความสามารถในการใช้สื่อการสอน และอุปกรณ์ช่วยสอนที่เหมาะสม				
๑.๘ มีความสามารถในการประเมินความรู้ ความเข้าใจ ของผู้เรียนในวิชาที่สอน					
๒	ความสามารถด้านวิชาการ				
	๒.๑ มีความรู้ในเนื้อหาวิชาการ และประสบการณ์ในวิชาที่ทำการสอนเป็นอย่างดี				
	๒.๒ มีความสนใจติดตามความก้าวหน้าทางวิชาการในสาขาวิชาที่สอน				
	๒.๓ มีการสร้างสรรค์ผลงานทางวิชาการในสาขาวิชาที่ทำการสอนอยู่เสมอ				
๒.๔ มีความสามารถอื่นๆ ที่เกี่ยวข้องกับงานด้านวิชาการ					
๓	ความสามารถและความรับผิดชอบในการปฏิบัติหน้าที่อื่นๆนอกเหนือจากงานสอน				
	๓.๑ เป็นอาจารย์ที่ปรึกษาหรือให้บริการทางการทะนุบำรุงส่งเสริมศิลปวัฒนธรรม				
	๓.๒ ส่งเสริมให้ผู้เรียนรู้จักมีความคิดริเริ่มสร้างสรรค์ สำนึกและมีความรับผิดชอบต่อที่จะช่วยเหลือสังคมต่อไป				
๓.๓ เลียสละและอุทิศเวลาให้กับงานที่ได้รับมอบหมายและงานบริการอื่นๆที่เกี่ยวข้อง					

ข้อ	องค์ประกอบ	ระดับการประเมิน			
		๔	๓	๒	๑
๔	มีคุณธรรมและความรับผิดชอบต่อการปฏิบัติงาน				
	๔.๑ มีความเมตตา กรุณา ยุติธรรม ปราศจากอคติต่อผู้เรียน				
	๔.๒ มีความอดทนต่อพฤติกรรมของผู้เรียนซึ่งไม่รู้ไม่เข้าใจ หรือติดตามเนื้อหาวิชาไม่ทัน				
	๔.๓ มีความเต็มใจในการถ่ายทอดความรู้ให้ผู้เรียนอย่างเต็มความสามารถและเต็มเวลา				
	๔.๔ มีความประพฤติและปฏิบัติตนให้เป็นที่เคารพนับถือของผู้เรียนทั้งในเวลาและนอกเวลา				
	๔.๕ ปฏิบัติงานสอนตรงต่อเวลา และสอนขตเคยให้ผู้เรียนกรณีที่ขาดสอน				
	๔.๖ มีการแสดงออกซึ่งควรสำนึกต่อปัญหาสังคมที่เกี่ยวข้องกับวิชาที่ตนสอนและชี้แนวทางในการปรับปรุงแก้ไข				
๕	ความมีมนุษยสัมพันธ์				
	๕.๑ มีมนุษยสัมพันธ์ดี				
	๕.๒ มีกิจกรรมรยาทบุคลิกภาพเหมาะสม				
	๕.๓ มีน้ำใจเสียสละ				
	๕.๔ สามารถประสานงานกับหน่วยงาน และบุคคลอื่นได้ดี				
รวม					

๓. ข้อคิดเห็นหัวหน้าคณะ/หัวหน้าสาขาวิชา

.....

.....

.....

.....

.....

ลงชื่อ.....ผู้ประเมิน
(.....)

สรุปผลการประเมิน

- ระดับดีเด่น (๙๐-๑๐๐ คะแนน)
- ระดับดี (๘๐-๘๙ คะแนน)
- ระดับพอใช้ (๗๐-๗๙ คะแนน)
- ระดับควรปรับปรุง (๖๐-๖๙ คะแนน)
- ไม่ผ่านทดลองงาน/เลิกจ้าง (ต่ำกว่า ๖๐ คะแนน)

* แบบประเมินผลการปฏิบัติงานทดลองงานสายสนับสนุน



แบบประเมินผลการปฏิบัติงานทดลองงาน
พนักงานในสถาบันอุดมศึกษา (สายสนับสนุน)
(ประเมินโดยคณะกรรมการประเมินผลการปฏิบัติงาน)

1. ชื่อ-สกุล ตำแหน่ง

งาน..... ตั้งแต่วันที่ ถึงวันที่

2. ระดับการประเมิน

4 หมายถึง ดีมาก 3 หมายถึง ดี 2 หมายถึง พอใช้ 1 หมายถึง ปรับปรุง

โปรดใส่เครื่องหมาย ✓ ลงในช่องระดับการประเมิน

ข้อ	องค์ประกอบ	ระดับการประเมิน			
		4	3	2	1
1	ด้านคุณภาพและปริมาณงาน				
	1.1 งานสำเร็จตามเป้าหมาย ผลงานมีความก้าวหน้าหรือพัฒนาจากเดิม				
	1.2 งานถูกต้องตามรูปแบบ และมีความครบถ้วนสมบูรณ์				
	1.3 เวลาที่ใช้ในการปฏิบัติงาน ผลงาน เสร็จทันเวลาและจัดสรรเวลาได้อย่างเหมาะสม				
	1.4 จำนวนของผลิตหรือกิจกรรมที่ทำ มีภาระงานหลากหลาย และผลงานสำเร็จมีปริมาณมาก				
	1.5 ปฏิบัติงานได้สำเร็จตามที่ได้รับมอบหมายตลอดจนมีความสามารถพิเศษอื่นๆ ที่มีความเหมาะสมกับงาน				
2	ด้านความรู้ความสามารถในการปฏิบัติงาน				
	2.1 มีความรู้ความชำนาญ สามารถปฏิบัติงานสำเร็จถูกต้อง และเป็นที่ยอมรับของผู้อื่น				
	2.2 การตัดสินใจและการแก้ปัญหา สามารถตัดสินใจ แก้ปัญหาเฉพาะหน้าได้อย่างถูกต้อง รวดเร็ว				
	2.3 การติดต่อสื่อสารและใช้เทคโนโลยี สามารถเลือกใช้สื่อและเครื่องมือในการปฏิบัติงานได้อย่างเหมาะสมและสามารถสื่อสารด้วยวาจา และลายลักษณ์อักษรได้ดี				
	2.4 การใช้ทรัพยากร สามารถใช้ทรัพยากรที่มีอยู่ได้อย่างประหยัดและคุ้มค่า				
	2.5 ความสามารถในการทำงานร่วมกับผู้อื่นได้เป็นอย่างดี				

ชื่อ	องค์ประกอบ	ระดับการประเมิน			
		4	3	2	1
3	ด้านการรับงานในหน้าที่และการพัฒนางาน				
	3.1 มีการวางแผนในการปฏิบัติงาน และกำหนดเป้าหมายในการทำงาน และจัดลำดับความสำคัญของงาน				
	3.2 การทำงานสามารถเรียนรู้งานได้รวดเร็ว ทำงานได้อย่างถูกต้อง และทำงานอย่างเป็นระเบียบเรียบร้อย				
	3.3 การรับงาน ยอมรับงานหรือกิจกรรมที่ทำด้วยความเต็มใจตอบสนอง หรือแสดงออกเมื่อได้รับงานด้วยท่าทางที่ดี และสามารถเรียนรู้ที่ทำได้เร็ว				
	3.4 มีการติดตามผลการปฏิบัติงานเสนอแนะให้เห็นในการปฏิบัติงานและ ผลงานที่ทำแก่หน่วยงาน				
	3.5 การพัฒนาและปรับปรุงงาน ปรับเปลี่ยนแผนงานให้สอดคล้องกับสถานการณ์ ปรับเปลี่ยนวิธีการทำงานปรับปรุงและพัฒนางานในความรับผิดชอบ และยอมรับการติชม แก้ไขข้อบกพร่องในการปฏิบัติงาน				
4	ด้านคุณลักษณะในการปฏิบัติหน้าที่				
	4.1 ความรับผิดชอบต่อนหน้าที่ที่ได้รับมอบหมาย ตลอดงานบริการที่เกี่ยวข้อง				
	4.2 ความสนใจการพัฒนาตนเองเพื่อให้สามารถปฏิบัติงานได้เป็นผลดี				
	4.3 ความขยันหมั่นเพียรและความอดทนตลอดจนความตั้งใจมุ่งมั่นที่จะทำงานให้สำเร็จ				
	4.4 แสดงออกถึงการมีจิตสำนึกที่ดีในการให้บริการ				
	4.5 เข้าวินิจฉัยและความสามารถในการแก้ไขปัญหาและมีความถนัดในงานที่ได้รับมอบหมายให้ปฏิบัติ				
5	ด้านความประพฤติและการปฏิบัติตน				
	5.1 การปฏิบัติตนได้อย่างเหมาะสมกับการเป็นพนักงานมหาวิทยาลัยปฏิบัติงาน อยู่ในกรอบข้อบังคับ เคารพในสิทธิผู้อื่นและพฤติกรรมการทำงานเหมาะสม				
	5.2 ความประพฤติ มีระเบียบวินัย วางตัวได้ดีเหมาะสมกับเวลาและโอกาส มีคุณธรรมและจริยธรรม และมีความปรารถนาดีต่อองค์กร				
	5.3 เสียสละ อุทิศเวลาให้กับงานที่ได้รับมอบหมายปฏิบัติหน้าที่ตรงต่อเวลา				
	5.4 ปฏิบัติตนตามหลักคุณธรรมและจริยธรรม และซื่อสัตย์สุจริต				
	5.5 ความร่วมมือในการดำเนินงานและแก้ไข ปัญหาของส่วนรวม				
	รวมคะแนนประเมินผล				
	รวมทั้งสิ้น				คิดเป็นร้อยละ

ความเห็นประกอบการประเมินปฏิบัติงานของคณะกรรมการ

.....
.....
.....
.....
.....

สรุปผลการประเมินครั้งที่.....ได้คะแนน.....% ผ่าน ไม่ผ่าน

ลงชื่อ.....ผู้ประเมิน
(.....)

หมายเหตุ เกณฑ์การผ่านประเมินจะต้องได้คะแนนไม่ต่ำกว่าร้อยละ 60

ประวัติผู้เขียน

ชื่อ นางสาวศิริมาตย์ ธรรมวงศ์
ที่อยู่ บ้านเลขที่ 458/5 หมู่ที่ 14 ตำบล บ้านดู่ อำเภอ เมืองเชียงราย จังหวัด เชียงราย
รหัสไปรษณีย์ 5700
โทรศัพท์ 09-7973-9447
อีเมล sirimart_kam@rmutl.ac.th

ประวัติการศึกษา

- ระดับปริญญาตรี สาขาบริหารธุรกิจ แขนงวิชาการตลาด มหาวิทยาลัยราชภัฏเชียงราย พ.ศ.2547
- ระดับประกาศนียบัตร (ปวช.) สาขาเลขานุการ วิทยาลัยการอาชีพเชียงราย พ.ศ.2541
- ระดับมัธยมศึกษาตอนต้น โรงเรียนดำรงราษฎร์สงเคราะห์ จังหวัดเชียงราย พ.ศ. 2539
- ระดับประถมศึกษา โรงเรียนบ้านหาดบ้ายดอนที่วิทยา พ.ศ.2537

ประสบการณ์ทำงาน

ปี พ.ศ.2547 ตำแหน่ง เสมียน

สำนักงาน ส.ส.บัวซอน ประชามอญ จังหวัดเชียงราย

ปี พ.ศ.2549-2551 ตำแหน่ง เสมียน

บริษัท เวิร์ล (ประเทศไทย) จำกัด จังหวัดชลบุรี

ปี พ.ศ.2551-2553 ตำแหน่ง พนักงานขาย

หจก.มิวนิคซีฟพลาย จังหวัดเชียงราย

ปี พ.ศ.2553-2554 ตำแหน่ง พนักงานรับโทรศัพท์

โรงแรมวังคำ จังหวัดเชียงราย

ปี พ.ศ.2555-2556 ตำแหน่ง ผู้ช่วยเหลือคนไข้

รพ.สต.บ้านหาดบ้าย จังหวัดเชียงราย

ปี พ.ศ.2556-2556 ตำแหน่ง เจ้าหน้าที่บริหารงานทั่วไป

สำนักงานคณะกรรมการธุรกิจและศิลปศาสตร์ มทร.ล้านนา เชียงราย

ปี พ.ศ.2556-2558 ตำแหน่ง เจ้าหน้าที่บริหารงานทั่วไป

งานยุทธศาสตร์และบุคลากร มทร.ล้านนา เชียงราย

ปี พ.ศ.2558-2552 ตำแหน่ง นักวิชาการศึกษา

ศูนย์ภาษา มทร.ล้านนา เชียงราย

ปี พ.ศ.2562-ปัจจุบัน ตำแหน่ง นักวิชาการศึกษา

งานยุทธศาสตร์และบุคลากร มทร.ล้านนา เชียงราย