



คณะวิทยาศาสตร์และเทคโนโลยีการเกษตร
มหาวิทยาลัยเทคโนโลยีราชมงคลล้านนา

2568-2571

แผนยุทธศาสตร์

คณะวิทยาศาสตร์และเทคโนโลยีการเกษตร

มหาวิทยาลัยเทคโนโลยีราชมงคลล้านนา

“ผู้นำในการผลิตบัณฑิตนักปฏิบัติมืออาชีพ
ด้านเทคโนโลยี นวัตกรรมทางการเกษตร อาหาร และผู้ประกอบการ
เพื่อการพัฒนาประเทศ”



E-mail : sat@edu.rmutl.ac.th

www.sat.rmutl.ac.th



แผนยุทธศาสตร์การบริหารคณะวิทยาศาสตร์และเทคโนโลยีการเกษตร มหาวิทยาลัยเทคโนโลยีราชมงคลล้านนา พ.ศ. 2568 - 2571 ฉบับนี้จัดทำขึ้นเพื่อใช้เป็นแผนในการบริหารและพัฒนาเพื่อขับเคลื่อนคณะวิทยาศาสตร์และเทคโนโลยีการเกษตร ใน 4 ปีข้างหน้า โดยพัฒนาปรับปรุงจากแผนกลยุทธ์การบริหารคณะวิทยาศาสตร์และเทคโนโลยีการเกษตร พ.ศ. 2568 - 2571 ของผู้ช่วยศาสตราจารย์ปิยมาส์ ทัศน์เจริญรัตน์ ผู้ได้รับการคัดเลือกจากสภามหาวิทยาลัยให้ดำรงตำแหน่งคณบดีคณะวิทยาศาสตร์และเทคโนโลยีการเกษตร ช่วงปี พ.ศ. 2567-2570 และยังได้มีการประมวลผลสัมฤทธิ์จากการบริหารงานและการดำเนินงานตามแผนยุทธศาสตร์การบริหาร คณะวิทยาศาสตร์และเทคโนโลยีการเกษตร พ.ศ. 2563-2566 การวิเคราะห์จุดแข็ง จุดอ่อน โอกาส และภาวะคุกคาม การวิเคราะห์สถานการณ์แวดล้อมภายในและภายนอก ปัจจัยที่ส่งผลกระทบต่อพัฒนาคณะ

คณะวิทยาศาสตร์และเทคโนโลยีการเกษตร หวังเป็นอย่างยิ่งว่าแผนยุทธศาสตร์ฯ ฉบับนี้ จะเป็นเสมือนเข็มทิศชี้แนวทางที่ชัดเจนที่จะรวมพลังนำไปสู่การพัฒนา และขับเคลื่อนให้บรรลุถึงวิสัยทัศน์และเป้าหมายที่พึงปรารถนาาร่วมกันของคณะต่อไป

คำนำ	
สารบัญ	
บทที่ 1 สถานภาพปัจจุบัน	1
1.1 ประวัติคณะวิทยาศาสตร์และเทคโนโลยีการเกษตร	1
1.2 วิสัยทัศน์และพันธกิจ (เดิม)	2
1.3 โครงสร้างองค์กรและการบริหาร	3
1.4. หลักสูตรและสาขาวิชาที่เปิดสอน	3
1.5 บุคลากร	4
บทที่ 2 ปัจจัยภายในและภายนอกที่ส่งผลกระทบต่อการพัฒนาคณะ	5
2.1 บริบทใหม่ของโลก	5
2.2 ปัจจัยภายในประเทศ	6
2.3 วิเคราะห์กระบวนการทำงานด้านต่างๆ ของคณะ	8
2.4 การวิเคราะห์จุดแข็ง จุดอ่อน โอกาส และภัยคุกคาม (SWOT Analysis)	14
2.5 ยุทธศาสตร์มหาวิทยาลัยเทคโนโลยีราชมงคลล้านนา	17
บทที่ 3 แนวคิดในการบริหารคณะวิทยาศาสตร์และเทคโนโลยีการเกษตร	18
3.1 บริบทเชิงกลยุทธ์	18
3.2 โครงสร้างเชิงยุทธศาสตร์	19
3.3 แผนยุทธศาสตร์และกลยุทธ์	21
บทที่ 4 แผนยุทธศาสตร์การบริหารคณะ พ.ศ. 2568-2571	23
ประเด็นยุทธศาสตร์ที่ 1	23
ประเด็นยุทธศาสตร์ที่ 2	27
ประเด็นยุทธศาสตร์ที่ 3	30
ประเด็นยุทธศาสตร์ที่ 4	32
บทที่ 5 การขับเคลื่อนกลยุทธ์และบริหารการเปลี่ยนแปลง	37
ภาคผนวก	38

บทที่ 1

สถานภาพปัจจุบัน

1.1 ประวัติคณะวิทยาศาสตร์และเทคโนโลยีการเกษตร

จากพระราชบัญญัติมหาวิทยาลัยเทคโนโลยีราชมงคล พ.ศ. 2548 กำหนดให้มหาวิทยาลัยเป็นสถาบันอุดมศึกษาด้านวิชาชีพและเทคโนโลยี มีวัตถุประสงค์ให้การศึกษา ส่งเสริมวิชาการและวิชาชีพชั้นสูงเน้นการปฏิบัติ ทำการสอน ทำการวิจัย ผลิตครูวิชาชีพ ให้บริการทางวิชาการในด้านวิทยาศาสตร์และเทคโนโลยี แก่สังคม ทำนุบำรุงศิลปและวัฒนธรรม และอนุรักษ์สิ่งแวดล้อม โดยเมื่อวันที่ 18 มกราคม พ.ศ. 2548 พระบาทสมเด็จพระปรมินทรมหาภูมิพลอดุลยเดช มีพระบรมราชโองการโปรดเกล้าฯ ให้ประกาศจัดตั้งมหาวิทยาลัยเทคโนโลยีราชมงคล 9 แห่ง ขึ้นแทน สถาบันเทคโนโลยีราชมงคล โดยให้มหาวิทยาลัยเทคโนโลยีราชมงคลแต่ละแห่งเป็นนิติบุคคล และเป็นส่วนราชการตามกฎหมายว่าด้วยวิธีงบประมาณ ในสังกัดสำนักงานคณะกรรมการการอุดมศึกษา กระทรวงศึกษาธิการ และในกฎกระทรวงศึกษาธิการ ตามประกาศกฎกระทรวงในราชกิจจานุเบกษา เล่ม 123 ตอนที่ 118 ลงวันที่ 27 พฤศจิกายน พ.ศ.2549 กระทรวงศึกษาธิการ ได้จัดแบ่งส่วนราชการในมหาวิทยาลัยเทคโนโลยีราชมงคลล้านนา โดยแบ่งออกเป็น 4 คณะ คือ คณะบริหารธุรกิจและศิลปศาสตร์ คณะวิทยาศาสตร์และเทคโนโลยีการเกษตร คณะวิศวกรรมศาสตร์ และคณะศิลปกรรมศาสตร์

คณะวิทยาศาสตร์และเทคโนโลยีการเกษตร เป็นส่วนราชการหนึ่งใน 14 ส่วนราชการของมหาวิทยาลัยเทคโนโลยีราชมงคลล้านนา ตามที่กระทรวงศึกษาธิการได้ประกาศในกฎกระทรวง ลงวันที่ 14 พฤศจิกายน พ.ศ. 2549 โดยมีคณบดีคณะวิทยาศาสตร์และเทคโนโลยีการเกษตร เป็นผู้ดูแลรับผิดชอบภารกิจด้านการเรียนการสอนและการบริหารจัดการ รับผิดชอบภารกิจการศึกษาในระดับอนุปริญญา ปริญญาตรี และบัณฑิตศึกษา โดยมีภารกิจหลัก ด้านการเรียนการสอน ด้านงานวิจัย ด้านการบริการวิชาการ ด้านทำนุบำรุงศิลปวัฒนธรรมและสิ่งแวดล้อม ด้านบริหารจัดการ ตลอดจนด้านอัตลักษณ์

คณะวิทยาศาสตร์และเทคโนโลยีการเกษตร เป็น 1 ใน 4 คณะแรกตั้งของมหาวิทยาลัยเทคโนโลยีราชมงคลล้านนา เปิดสอนระดับประกาศนียบัตรวิชาชีพชั้นสูง (ปวส.) ระดับปริญญาตรี และระดับปริญญาโทแบ่งออกเป็น 4 สาขา ได้แก่

- 1.สาขาวิทยาศาสตร์
- 2.สาขาพืชศาสตร์
- 3.สาขาสัตวศาสตร์และประมง
- 4.สาขาอุตสาหกรรมเกษตร

ต่อมามหาวิทยาลัยเทคโนโลยีราชมงคลล้านนา ได้กำหนดส่วนราชการอื่นให้สอดคล้องกับภารกิจด้านการเรียนการสอน สายวิทยาศาสตร์และเทคโนโลยี ของคณะวิทยาศาสตร์และเทคโนโลยีการเกษตร โดยได้จัดตั้งคณะวิทยาศาสตร์และเทคโนโลยีการเกษตร ในพื้นที่เชียงใหม่ ตาก น่าน พิชญ์โลก และลำปาง และมีรองคณบดีเป็นผู้ดูแลรับผิดชอบภารกิจด้านการเรียนการสอน โดยมีผู้อำนวยการในเขตพื้นที่ สนับสนุนและดูแลการบริหารจัดการพื้นที่การศึกษา ส่วนพื้นที่ที่ยังไม่มีหลักสูตรของคณะ ให้จัดตั้งให้เป็นสำนักงานสาขาวิทยาศาสตร์ เพื่อประสานงานกับคณะที่อยู่ส่วนกลาง

1.2 วิสัยทัศน์และพันธกิจปัจจุบัน (เดิม)

ปรัชญา

“พัฒนาผู้เชี่ยวชาญด้านเทคโนโลยีและนวัตกรรมทางการเกษตรและอาหาร
เพื่อสังคมและประเทศชาติ”

วิสัยทัศน์

“ผู้นำในการผลิตบัณฑิตที่เชี่ยวชาญ ด้านการประยุกต์ใช้เทคโนโลยี
และสร้างสรรค์นวัตกรรมทางการเกษตรและอาหาร
สู่การพัฒนาสังคมและประเทศชาติอย่างยั่งยืน”

เป้าหมายวิสัยทัศน์

- บัณฑิตคณะวิทยาศาสตร์และเทคโนโลยีการเกษตร สามารถนำองค์ความรู้ที่เรียนมาใช้ประโยชน์ในการสร้างอาชีพ และสามารถเป็นผู้ประกอบการได้
- สร้างสรรค์ผลงานวิชาการ งานวิจัย และนวัตกรรม ที่ตอบสนองความต้องการของอุตสาหกรรม ชุมชน สังคม และประเทศชาติ
- เข้าสู่การจัดอันดับมหาวิทยาลัยชั้นนำ QS World Ranking (Agriculture and Forestry)

พันธกิจ

1. จัดการศึกษาพัฒนากำลังคนของชาติ ด้านวิทยาศาสตร์ เทคโนโลยีการเกษตร และอาหาร โดยเน้นการเรียนการสอนที่พัฒนาสมรรถนะและทักษะในการทำงานเชื่อมโยงกับสถานประกอบการ เพื่อให้ผู้เรียนมีความรู้ความเชี่ยวชาญด้านเทคโนโลยีให้สามารถนำองค์ความรู้ไปประยุกต์เพื่อสร้างผลงานและพัฒนาผลิตภัณฑ์ และสามารถทำงานในภาคอุตสาหกรรม หรือเศรษฐกิจขนาดย่อม รวมถึงการพัฒนาตนไปเป็นผู้ประกอบการทางการเกษตรและอาหาร
2. พัฒนางานวิจัยและนวัตกรรม ด้านวิทยาศาสตร์ประยุกต์ เทคโนโลยีการเกษตร และอาหาร ทั้งในเชิงวิชาการ เชิงพาณิชย์ หรือสาธารณประโยชน์ ตามเป้าหมายการพัฒนาที่ยั่งยืน (SDGs) และ BCG Model และตลอดห่วงโซ่มูลค่าในภาคการผลิตและบริการ
3. ให้บริการวิชาการ ด้านวิทยาศาสตร์ เทคโนโลยีการเกษตร และอาหาร เพื่อสังคม อุตสาหกรรม และเศรษฐกิจภูมิภาค ให้เข้มแข็งและยั่งยืน
4. ทำนุบำรุงศิลปวัฒนธรรม มีการประยุกต์ใช้ภูมิปัญญาทางการเกษตร ภูมิปัญญาอาหารล้านนา ร่วมกับวิถีชีวิต และวัฒนธรรมล้านนา เพื่อสร้างสมดุลของสังคม ทรัพยากรธรรมชาติ และสิ่งแวดล้อม
5. ส่งเสริมบทบาทความร่วมมือทางวิชาการกับภาคเอกชนทั้งในประเทศและต่างประเทศ เพื่อสนับสนุนและพัฒนาเทคโนโลยีและนวัตกรรม ตลอดจนการส่งเสริมให้มีการเรียนการสอนควบคู่กับการปฏิบัติการจริง เพื่อสมรรถนะและทักษะในการทำงาน
6. บริหารจัดการองค์กรสู่องค์กรคุณภาพ (Quality Management) บนพื้นฐานการจัดการคุณภาพการศึกษาเพื่อการดำเนินการที่เป็นเลิศ (EdPex)

ค่านิยมองค์กร SAT TEAM

S : Spirit มี ความมุ่งมั่นตั้งใจ

A : Abilityมี ความสามารถในการทำงาน

T : Teamwork การทำงานกันเป็นทีม

T : Technology นำเทคโนโลยีและนวัตกรรมสมัยใหม่มาประยุกต์ใช้

E : Excellence มุ่งสู่ความเป็นเลิศ

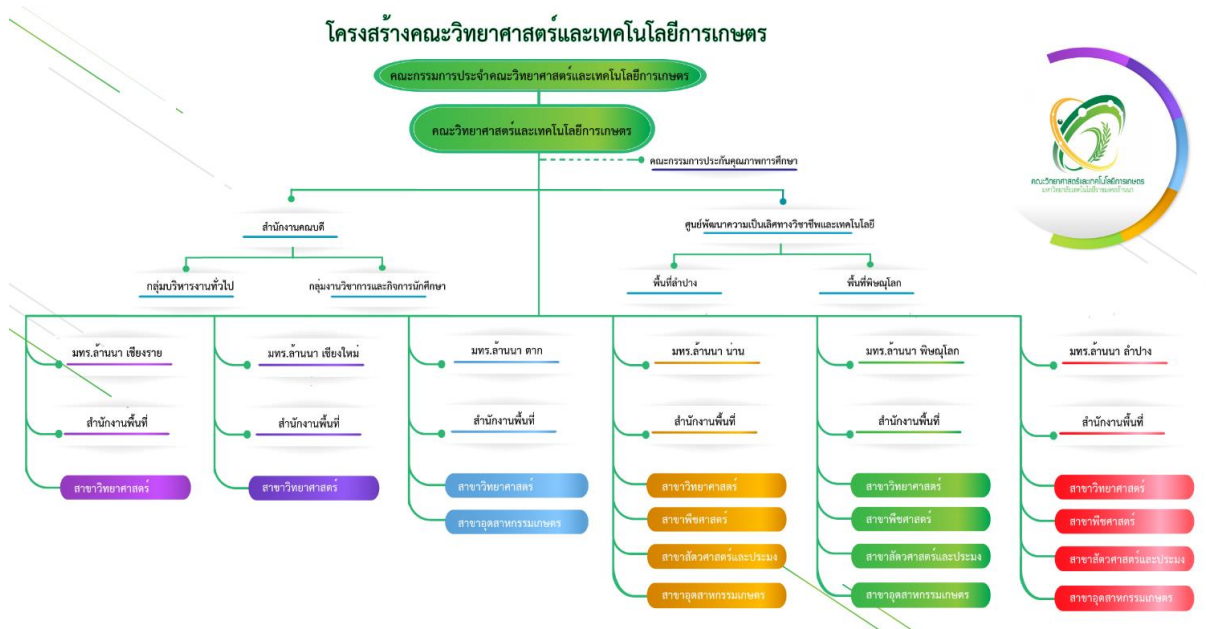
A : Attitude มีเจตคติที่ดี

M : Multidisciplinary มุ่งสร้างความหลากหลายทางวิชาการ

1.3 โครงสร้างองค์กรและการบริหาร

คณะบริหารงานโดยมีคณบดีเป็นผู้นำสูงสุด มีวาระ 4 ปี มีรองคณบดี 5 คน ผู้ช่วยคณบดี 18 คน หัวหน้าสาขา 16 คน ปฏิบัติงานในแต่ละเขตพื้นที่ มีคณะกรรมการประจำคณะ ประกอบด้วย ผู้ทรงคุณวุฒิ 4 ท่านจาก 4 สาขา (วิทยาศาสตร์, พืชศาสตร์, สัตวศาสตร์และประมง อุตสาหกรรมเกษตร) ทีมผู้บริหาร ตัวแทนหัวหน้าสาขา 4 ท่าน ผู้แทนคณาจารย์ 4 ท่าน

สำนักงานคณบดี บริหารงานโดยมีคณบดี รองคณบดี (รองคณบดีฝ่ายบริหารและแผนยุทธศาสตร์ รองคณบดีฝ่ายวิจัย นวัตกรรม และบริการวิชาการ) และรองคณบดีพื้นที่ 3 ท่าน ผู้ช่วยคณบดีฝ่ายวิชาการและ กิจกรรมนักศึกษา ร่วมรับผิดชอบงานพัฒนา บุคลากร งานกิจการพิเศษ งานประกันคุณภาพการศึกษาในระบบการ บริหารงาน มีคณะกรรมการบริหารคณะ คณะกรรมการผู้บริหาร คณะ (BEC) กำกับดูแลการบริหารงานให้เป็นไปตามยุทธศาสตร์และเป้าหมายที่ตั้งไว้ สำนักงานคณบดีมีหัวหน้ากลุ่มงานบริหารงาน ทั่วไป และหัวหน้ากลุ่มงานบริการการศึกษา ร่วมบริหารงานภายในสำนักงาน และศูนย์พัฒนาความเป็นเลิศทางวิชาชีพและเทคโนโลยี แผนผังองค์กรดังรูป



1.4. หลักสูตรและสาขาวิชาที่เปิดสอน

คณะวิทยาศาสตร์และเทคโนโลยีการเกษตร มีจำนวนหลักสูตรที่เปิดสอนทั้งสิ้น 9 หลักสูตร จำแนกเป็น

- ระดับประกาศนียบัตรวิชาชีพชั้นสูง จำนวน 1 หลักสูตร
- ระดับปริญญาตรี จำนวน 6 หลักสูตร
- ระดับปริญญาโท จำนวน 2 หลักสูตร

คณะวิทยาศาสตร์และเทคโนโลยีการเกษตร มีนักศึกษาจำนวนทั้งสิ้น 1,237 คน เป็นนักศึกษา ระดับปริญญาตรี จำนวน 1,174 คน ระดับปริญญาโท จำนวน 25 คน

ตารางแสดงจำนวนนักศึกษาแบ่งตามรายพื้นที่ของนักศึกษาระดับปริญญาตรีและระดับปริญญาโท

หลักสูตร	พื้นที่	เชียงใหม่		ลำปาง		ตาก		น่าน		พิษณุโลก		รวม ป.ตรี	รวม ป.โท	รวม ทั้งสิ้น
		ราย ป.ตรี	ใหม่ ป.ตรี	ป.ตรี	ป.โท	ป.ตรี	ป.โท	ป.ตรี	ป.โท	ป.ตรี	ป.โท			
วท.บ.เกษตรศาสตร์				183				109		256		548		548
วท.บ.วิทยาศาสตร์และเทคโนโลยีการอาหาร				90				47		42		179		179
วท.บ.เทคโนโลยีสารสนเทศ				19		105				36		160		160
วท.บ.วิทยาการคอมพิวเตอร์				116								116		116
วท.บ.ธุรกิจอาหารและโภชนาการ			38			98						98		136
วท.บ.เครื่องจักรกลเกษตร										73		73		73
วท.ม.เทคโนโลยีการเกษตร					5								5	5
วท.ม.พืชศาสตร์					20								25	20
รวม			38	408	25	203		156		407		1,174	25	1,237

1.5 บุคลากร

คณะวิทยาศาสตร์และเทคโนโลยีการเกษตร มีบุคลากรสายวิชาการ 240 คน และสายสนับสนุน 52 คน ดังนี้

ลำดับ	ประเภท	จำนวนรวม
1	ข้าราชการพลเรือนในสถาบันอุดมศึกษา	64
2	พนักงานในสถาบันอุดมศึกษา	175
3	พนักงานราชการ	0
4	ลูกจ้างชั่วคราว	1
รวมอาจารย์ประจำ		240

ตารางแสดงอัตราส่วนจำนวนอาจารย์ประจำแยกตามคุณวุฒิและตำแหน่งทางวิชาการ

จำนวนอาจารย์ประจำ	อัตราส่วนคุณวุฒิ			อัตราส่วน ตำแหน่งทางวิชาการ			
	ป.เอก	ป.โท	ป.ตรี	อาจารย์	ผศ.	รศ.	ศ.
240	121	119	0	138	91	11	0
ร้อยละ	50.4	49.5	0	57.5	37.9	4.58	0

ตาราง แสดงจำนวนบุคลากรสายสนับสนุน

ประเภท	วุฒิการศึกษา (คน)				รวม (คน)
	ต่ำกว่า ป.ตรี	ป.ตรี	ป.โท	ป.เอก	
ข้าราชการ	-	-	-	-	-
พนักงานมหาวิทยาลัย	-	15	6	-	21
พนักงานราชการ	6	6	-	-	12
ลูกจ้างประจำ	3	-	-	-	3
ลูกจ้างชั่วคราว	3	13	-	-	16
รวมบุคลากรทั้งสิ้น	12	34	6	-	52

บทที่ 2

ปัจจัยภายในและภายนอก ที่ส่งผลกระทบต่อการพัฒนาคน

2.1 บริบทใหม่ของโลก

การพัฒนาคนวิทยาศาสตร์และเทคโนโลยีการเกษตร ในช่วงแผนยุทธศาสตร์ (พ.ศ. 2568-2571) เป็นช่วงเวลาที่คุณจะต้องเผชิญกับการเปลี่ยนแปลงต่างๆ ที่สำคัญทั้งในระดับโลก ระดับภูมิภาค และระดับประเทศ รวมทั้งปัจจัยภายในมหาวิทยาลัยที่คาดว่าจะส่งผลกระทบต่อการพัฒนาคนๆ ซึ่งคุณจำเป็นต้องวิเคราะห์และประเมินปัจจัยต่างๆ พร้อมทั้งประเมินศักยภาพของ คนๆ เพื่อเตรียมความพร้อมและจัดทำแผนที่สอดคล้องกับปัจจัยและการเปลี่ยนแปลงต่างๆ ดังนี้

สถานการณ์ความมั่นคงโลก

ประเทศมหาอำนาจมีแนวโน้มใช้อำนาจทางทหารและทางเศรษฐกิจเข้าแทรกแซงกิจการภายในของประเทศต่าง ๆ รวมถึงความขัดแย้งระหว่างประเทศด้านอาณาเขตแบบรัฐต่อรัฐ ทั้งด้านอาณาเขตทางบก การอ้างสิทธิทับซ้อนทางทะเล และภูมิรัฐศาสตร์เพื่อผลประโยชน์และการแย่งชิงทรัพยากร นอกจากนี้ การก่อการร้าย อาชญากรรมข้ามชาติและอาชญากรรมทางไซเบอร์ จะทวีความรุนแรงและมีวิธีการที่ซับซ้อนมากขึ้น

สถานการณ์และแนวโน้มเศรษฐกิจโลก

มีตลาดเกิดใหม่โดยเฉพาะจีนที่มีบทบาทสูงขึ้น ตลาดการเงินโลกเข้าสู่สถานการณ์ไร้พรมแดน ซึ่งเป็นผลจากเทคโนโลยีและนวัตกรรมทางการเงินที่มีความก้าวหน้าอย่างรวดเร็ว ทำให้มีการพัฒนาเครื่องมือทางการเงินใหม่ ๆ เช่น Cryptocurrency, Digital money รวมทั้งมีการรวมกลุ่มทางเศรษฐกิจที่หลากหลายส่งผลกระทบต่อเปิดเสรีทางการค้ามากขึ้น

การเข้าสู่สังคมสูงวัยของโลกที่ส่งผลต่อเศรษฐกิจและรูปแบบการดำเนินชีวิต

กลุ่มผู้สูงอายุในประเทศที่พัฒนาแล้ว เป็นกลุ่มสำคัญที่ทำให้มีการบริโภคสินค้าและบริการเพิ่มขึ้น แต่อาจก่อให้เกิดการแย่งชิงประชากรวัยแรงงาน โดยเฉพาะคนที่มีศักยภาพสูง ขณะเดียวกันการเลื่อนไหลของกระแสวัฒนธรรมโลกที่ผสมผสานกับวัฒนธรรมท้องถิ่นส่งผลกระทบต่อเปลี่ยนแปลงวิถีชีวิตและเกิดการสร้างวัฒนธรรมร่วมสมัย แต่อาจก่อให้เกิดวิกฤตทางวัฒนธรรมเนื่องจากการขาดการคัดกรองและเลือกรับวัฒนธรรมที่ดี รวมถึงความแตกต่างทางความคิดที่อาจก่อให้เกิดความเห็นต่างและความวุ่นวายทางการเมือง

การพัฒนาของเทคโนโลยีใหม่ที่เปลี่ยนแปลงโลกอย่างรวดเร็ว (Disruptive Technology)

ความก้าวหน้าด้านเทคโนโลยีเพื่อการเรียนรู้ เพื่อการทำธุรกิจ และการใช้ชีวิตประจำวัน และการสื่อสาร มีการเปลี่ยนแปลงอย่างรวดเร็ว โดย Disruptive Technology ที่สำคัญ คือ 1) ด้าน Intelligent Technology เช่น AI, IoT, Intelligent Apps and Analytics 2) ด้าน Digital Platform เช่น Cloud, Chatbot, Conversation Platform, AR/VR และ 3) เทคโนโลยีระบบเครือข่ายที่เชื่อมต่อกัน เช่น Blockchain ซึ่งจะส่งผลกระทบต่อทั้งการดำเนินธุรกิจและสมรรถนะของบัณฑิตที่ภาคธุรกิจต้องการ และจะส่งผลกระทบต่อการจัดการศึกษาของคน

การเปลี่ยนแปลงของสภาพแวดล้อมและการเปลี่ยนแปลงภูมิอากาศ

จากรายงานการวิเคราะห์ความเสี่ยงด้านสภาพแวดล้อมของโลกจาก World Economic Forum 2018 พบว่า ความเสี่ยงสำคัญที่มีผลกระทบอย่างรุนแรง และมีโอกาสเกิดสูงสุด 5 ลำดับแรก คือ การเปลี่ยนแปลงของสภาพอากาศ การเพิ่มขึ้นของโรคอุบัติใหม่ การขาดแคลนน้ำดื่มและอาหารที่สะอาด การโจมตีบนโลกไซเบอร์ และความหลากหลายทางชีวภาพถูกทำลาย ผลการวิเคราะห์ดังกล่าวทำให้คณะวิทยาศาสตร์และเทคโนโลยีการเกษตร ต้องมีการเตรียมความพร้อมเพื่อรองรับความเปลี่ยนแปลง โดยเฉพาะด้านการวิจัย การจัดการเรียนการสอนให้สอดคล้องกับความเปลี่ยนแปลงและความสนใจด้านสิ่งแวดล้อมของโลก รวมถึงการปรับปรุงคณะให้มีสภาพแวดล้อมที่เหมาะสมและเป็นต้นแบบของการบริหารจัดการที่คำนึงถึงสิ่งแวดล้อมอย่างมีประสิทธิภาพ

ความมั่นคงด้านทรัพยากรอาหาร พลังงาน และ น้ำ

น้ำ อาหาร และพลังงาน เป็นปัจจัยพื้นฐานในการดำรงชีวิตของมนุษย์ ปัจจุบัน ช่องว่างในการเข้าถึงทรัพยากรน้ำ อาหาร และพลังงานระหว่างคนในสังคมมีมากขึ้นทั้งภายในประเทศและระหว่างประเทศ เนื่องจาก การเพิ่มจำนวนขึ้นของประชากร ในช่วงหลายปีที่ผ่านมาวิกฤตอาหารได้เกิดขึ้นในหลายประเทศ สร้างความวิตกกังวลต่อสถานการณ์อาหารโลก โดยมองว่าในอนาคตโลกอาจจะต้องเผชิญกับปัญหาวิกฤตการขาดแคลนพืชอาหารและพืชพลังงาน รวมถึงการขาดแคลนทรัพยากรน้ำและพลังงาน

สถานการณ์การระบาดของโรคติดเชื้อไวรัสโคโรนา 2019 (COVID-19)

การระบาดของโรคติดเชื้อไวรัสโคโรนา 2019 ที่มีการระบาดใหญ่ (Pandemic) ไปทั่วโลก เป็นการระบาดใหญ่ที่โรคติดเชื้อแพร่ระบาดจากคนสู่คนได้ง่าย โดยเกิดขึ้นพร้อมกันหลายพื้นที่ทั่วโลก และอาจเกิดขึ้นหลายระลอก ใช้เวลานานในการควบคุมโรค ส่งผลให้เกิดการติดเชื้อในหลายประเทศทั่วโลกและเกิดการเสียชีวิตจำนวนมาก สร้างผลกระทบอย่างมหาศาล ซึ่งส่งผลต่อเศรษฐกิจ การเข้าศึกษาต่อ การทำงาน การใช้ชีวิตประจำวันของมนุษย์

2.2 ปัจจัยภายในประเทศ

สถานการณ์และแนวโน้มของสังคมไทย

ประเทศไทยจะก้าวสู่สังคมผู้สูงอายุเต็มรูปแบบ ซึ่งจะมีโอกาสโอกาสในการขยายตลาดสินค้าและบริการด้านการแพทย์และสุขภาพ การศึกษาหรือการเรียนรู้ตลอดชีวิต ขณะเดียวกันประเทศไทยต้องเตรียมรับมือกับปัญหาจำนวนแรงงานที่จะขยายตัวช้าลงและมีจำนวนลดลงในอนาคต นอกจากนี้ประเทศไทย มีอัตราเจริญพันธุ์ลดลง ทำให้ประชากรวัยเด็กจะลดลง ซึ่งส่งผลให้จำนวนนักเรียนที่อยู่ในวัยเรียนมีแนวโน้มลดลงอย่างต่อเนื่อง ทำให้มีผลกระทบต่อจำนวนรับเข้าของนักศึกษาโดยจำนวนที่นั่งเรียนในมหาวิทยาลัยมีมากกว่าจำนวนนักเรียนที่ต้องการเข้าเรียน จึงมีผลต่อการวางแผนการจัดการศึกษา และการบริหารงานของคณะ

ความมั่นคงภายในประเทศ

สถาบันหลักของชาติได้รับผลกระทบ จากความขัดแย้ง ที่มีรากฐานของปัญหาจากความเห็นต่างทางความคิดและความเหลื่อมล้ำทางเศรษฐกิจและสังคม ขณะที่สถานการณ์ในจังหวัดชายแดนภาคใต้ ยังมีการสร้างสถานการณ์โดยมีเป้าหมายให้เกิด ความสูญเสียต่อเจ้าหน้าที่รัฐ นอกจากนี้ยังต้องเผชิญกับมีความเสี่ยงจากปัญหา

อาชญากรรมทางไซเบอร์ ที่ปรับเปลี่ยนรูปแบบไปสู่การโจมตีระบบขององค์กรขนาดใหญ่ที่ส่งผลกระทบต่อในวงกว้างและ มีมูลค่า ความเสียหายสูง

ปัจจัยทางเศรษฐกิจ

ทิศทางการพัฒนาเศรษฐกิจของประเทศนับจากนี้ไปจะต้องตั้งอยู่บนรากฐานของ “การพัฒนาที่ยั่งยืน (Sustainable Development)” มีการเติบโตอย่างมั่นคงบนรากฐานวัฒนธรรมอันดีงาม และเป็นมิตรกับสิ่งแวดล้อม โดยการใช้ Creative Economy เป็นพลังขับเคลื่อนที่สามารถสร้างความสำเร็จจนเป็นที่ยอมรับของตลาดโลกได้ และความเจริญเติบโตของเศรษฐกิจและความเข้มแข็งด้านต่าง ๆ ของประเทศจะเป็นตัวกำหนดการได้รับการจัดสรรงบประมาณจากรัฐบาลมาสู่ภาคการศึกษา ซึ่งทำให้คณะต้องปรับตัวในการหารายได้และใช้งบประมาณให้คุ้มค่ามากขึ้น รวมถึงต้องพัฒนางานวิจัยและนวัตกรรมเพื่อช่วยพัฒนาและสร้างความเข้มแข็งให้แก่สังคม รวมถึงการเพิ่มขีดความสามารถในการแข่งขันของประเทศด้วย

ทักษะนักศึกษาในศตวรรษที่ 21

มหาวิทยาลัยจะต้องปรับเปลี่ยนรูปแบบการสอนให้เหมาะสมและสอดคล้องกับพฤติกรรมของนักศึกษาและพัฒนา นักศึกษาให้มีความรอบรู้สาระวิชาที่มีความสำคัญต่อความสำเร็จของนักศึกษา รวมถึงทักษะที่สำคัญเพื่อการดำรงชีวิต ในศตวรรษที่ 21 เช่น ทักษะการเรียนรู้ การมีความคิดสร้างสรรค์และนวัตกรรม การคิดอย่างมีวิจารณญาณและการ แก้ปัญหาทักษะด้านการสื่อสารและเทคโนโลยีสารสนเทศ ด้านความยืดหยุ่นและความสามารถในการปรับตัว ด้าน สังคมและทักษะข้ามวัฒนธรรม เป็นต้น

ยุทธศาสตร์ชาติ 20 ปี

เพื่อขับเคลื่อนประเทศให้มีขีดความสามารถในการแข่งขัน มีประเด็นที่เกี่ยวข้องกับสถาบันอุดมศึกษา คือ การมุ่งเน้น การพัฒนาคนเชิงคุณภาพในทุกช่วงวัย ตั้งแต่ช่วงการตั้งครรรค์ วัยเรียน วัยรุ่น/นักศึกษา วัยแรงงาน และวัยผู้สูงอายุ เพื่อสร้างทรัพยากรมนุษย์ที่มีศักยภาพ มีทักษะความรู้ และความสามารถในการดำรงชีวิตอย่างมีคุณค่า รวมถึงการ พัฒนาระบบการเรียนรู้ที่ตอบสนองต่อการเปลี่ยนแปลงในศตวรรษที่ 21 ที่มุ่งเน้นผู้เรียนให้มีทักษะการเรียนรู้และมีใจ ใฝ่เรียนรู้ตลอดเวลา มีการออกแบบระบบการเรียนรู้ใหม่ การเปลี่ยนบทบาทครู การเพิ่มประสิทธิภาพระบบบริหารจัดการ การศึกษา และการพัฒนาระบบการเรียนรู้ตลอดชีวิต

นโยบายภาครัฐ Thailand 4.0

ภาครัฐมีวิสัยทัศน์และนโยบายที่ต้องการขับเคลื่อนเศรษฐกิจแบบเดิมไปสู่เศรษฐกิจที่ขับเคลื่อนด้านนวัตกรรม หรือ Value-Based Economy ด้วยนโยบาย Thailand 4.0 เพื่อให้ประเทศไทยกลายเป็นประเทศที่มีรายได้สูง เปลี่ยนจากการเกษตรแบบดั้งเดิมในปัจจุบัน ไปสู่การเกษตรสมัยใหม่ที่เน้นการบริหารจัดการและเทคโนโลยี (Smart Farming) และเป็นเกษตรกรแบบเป็นผู้ประกอบการ (Entrepreneur) เปลี่ยนจากวิสาหกิจขนาดกลางและขนาดย่อม แบบเดิม (Traditional SMEs) ที่รัฐต้องให้ความช่วยเหลืออยู่ตลอดเวลาไปสู่การเป็น Smart Enterprises : IDE) เปลี่ยนจากการให้บริการแบบเดิม (Traditional services) ซึ่งสร้างมูลค่าค่อนข้างต่ำไปสู่การบริการที่สร้างมูลค่าสูง (High Value Services) รวมทั้งนโยบายดิจิทัลเพื่อเศรษฐกิจและสังคม ทำให้มีความต้องการบุคลากรในวิชาชีพด้าน ดิจิทัลที่มีคุณภาพและปริมาณที่เพียงพอ

2.3 วิเคราะห์กระบวนการทำงานด้านต่างๆ ของคณะวิทยาศาสตร์และเทคโนโลยีการเกษตร

SIPOC คือการวิเคราะห์ภาพรวมของการระบุกระบวนการทำงานที่ทำให้ ผู้ที่ทำงานนั้นเข้าใจวัตถุประสงค์ในการทำงาน และขอบเขตของงานที่รับผิดชอบมากขึ้น โดย SIPOC จะถูกนำมาใช้เมื่อ ต้องการกำหนดขอบเขตงานที่ชัดเจน และใช้ในการปรับปรุงกระบวนการทำงานในอนาคต เนื่องจากต้องเข้าใจขอบเขตของงานหรือหน้าที่ในความรับผิดชอบ SIPOC ช่วยให้เข้าใจกระบวนการ จุดมุ่งหมาย ขอบเขต รวมถึงภาพรวมในการทำงาน ทราบถึงความต้องการของผู้รับบริการ เห็นข้อบกพร่องของกระบวนการทำงาน และแก้ไขปรับปรุงได้ง่ายขึ้น สามารถทบทวนกระบวนการในการทำงาน และทำให้ทราบถึงจุดแข็งและโอกาสในการพัฒนา

โดยคณะวิทยาศาสตร์และเทคโนโลยีการเกษตร มีกระบวนการทำงานหลักตามพันธกิจของคณะ 6 กระบวนการหลักดังนี้

❖ ชื่อกระบวนการทำงาน จัดการศึกษาพัฒนากำลังคนของชาติ ด้านวิทยาศาสตร์ เทคโนโลยีการเกษตร และอาหาร

เป้าประสงค์ของกระบวนการทำงาน สร้างบัณฑิต ด้านวิทยาศาสตร์ เทคโนโลยีการเกษตร และอาหาร โดยเน้นการเรียนการสอนที่พัฒนาสมรรถนะและทักษะในการทำงานเชื่อมโยงกับสถานประกอบการ เพื่อให้ผู้เรียนมีความรู้ความเชี่ยวชาญด้านเทคโนโลยีให้สามารถนำองค์ความรู้ไปประยุกต์เพื่อสร้างผลงานและพัฒนาผลิตภัณฑ์ และสามารถทำงานในภาคอุตสาหกรรม หรือเศรษฐกิจขนาดย่อม รวมถึงการพัฒนานวัตกรรมไปเป็นผู้ประกอบการทางการเกษตรและอาหาร

ผู้รับผิดชอบกระบวนการทำงาน หลักสูตร และ คณะ

วิเคราะห์กระบวนการทำงาน

ผู้นำปัจจัยนำเข้า (Suppliers)	สถาบันการศึกษาก่อนระดับอุดมศึกษา, นักเรียนมัธยมศึกษาตอนปลาย หรือเทียบเท่านักเรียนระดับ , ประกาศนียบัตรวิชาชีพ, ผู้ประกอบการ, อาจารย์, สำนักส่งเสริมวิชาการและงานทะเบียน
ปัจจัยนำเข้า (Input)	อาจารย์ นักศึกษา นักวิชาการ งบประมาณ ครุภัณฑ์ ห้องปฏิบัติการ หลักสูตร เอกสาร สื่อ และสถานที่
กระบวนการทำงาน (Process)	-หลักสูตร รายวิชา กิจกรรมการเรียนการสอน การประเมินผล การจัดโครงการ หรือกิจกรรมเสริมทักษะ การฝึกปฏิบัติการ - การฝึกงานในสถานประกอบการ ทักษะการทำงานร่วมกับสถานประกอบการ
ผลผลิต (Output)	บัณฑิตคณะวิทยาศาสตร์และเทคโนโลยีการเกษตร
ผู้รับบริการ (Customers)	-ผู้ใช้บัณฑิตที่ต้องการบัณฑิตมีสมรรถนะสอดคล้องกับที่ ต้องการ -บัณฑิต -ประเทศชาติ

❖ ชื่อกระบวนการทำงาน ด้านกิจการนักศึกษา

เป้าประสงค์ของกระบวนการทำงาน สร้างบัณฑิต ด้านวิทยาศาสตร์ เทคโนโลยีการเกษตร และอาหาร โดยเน้นทักษะในศตวรรษที่ 21 การทำงานเชื่อมโยงกับสถานประกอบการ การพัฒนานวัตกรรมไปเป็นผู้ประกอบการทางการเกษตรและอาหาร

ผู้รับผิดชอบกระบวนการทำงาน หลักสูตร และ คณะ

วิเคราะห์กระบวนการทำงาน

ผู้นำปัจจัยนำเข้า (Suppliers)	นักศึกษา ศิษย์เก่า หน่วยงาน หรือองค์กร เช่น กองพัฒนา นักศึกษา กองการศึกษา สโมสรนักศึกษา
ปัจจัยนำเข้า (Input)	นักศึกษา งบประมาณ สื่อ กิจกรรมพัฒนานักศึกษา อาจารย์
กระบวนการทำงาน (Process)	กิจกรรมพัฒนานักศึกษาให้มีคุณลักษณะที่พึงประสงค์ ตามที่มหาวิทยาลัยกำหนด ได้แก่ การเลือกตั้ง (สโมสร นักศึกษา) การวางแผน การจัดกิจกรรม การประเมิน ผลสัมฤทธิ์ การแต่งตั้งที่ปรึกษากิจกรรม (การดำเนิน กิจกรรมตาม PDCA)
ผลผลิต (Output)	บัณฑิตคณะวิทยาศาสตร์และเทคโนโลยีการเกษตร
ผู้รับบริการ (Customers)	นักศึกษาคณะวิทยาศาสตร์และเทคโนโลยีการเกษตร

❖ ชื่อกระบวนการทำงาน การพัฒนาผลงานวิจัยและนวัตกรรม

เป้าประสงค์ของกระบวนการทำงาน

พัฒนางานวิจัยและนวัตกรรม ด้านวิทยาศาสตร์ประยุกต์ เทคโนโลยีการเกษตร และอาหาร ทั้งในเชิงวิชาการ เชิงพาณิชย์ หรือสาธารณประโยชน์ ตามเป้าหมายการพัฒนาที่ยั่งยืน (SDGs) และ BCG Model และตลอดห่วงโซ่มูลค่าในภาคการผลิต และบริการ

ผู้รับผิดชอบกระบวนการทำงาน หลักสูตร และคณะ

วิเคราะห์กระบวนการทำงาน

ผู้นำปัจจัยนำเข้า (Suppliers)	แหล่งทุน สถาบันวิจัย ชุมชน ท้องถิ่น ภาคอุตสาหกรรม หน่วยสนับสนุนงานวิจัยจากภายนอก หน่วยสนับสนุนการ ทำวิจัย (สวพ.)
ปัจจัยนำเข้า (Input)	นักวิจัย งบประมาณ เครื่องมือ ห้องปฏิบัติการ หน่วย วิจัยและพัฒนา ประเด็นปัญหาที่ต้องการแก้ไข แนวคิด หรือทฤษฎีที่เกี่ยวข้อง ระบบสภาพแวดล้อมที่เหมาะสมกับ งานวิจัย (Ecosystem)
กระบวนการทำงาน (Process)	- ปัญหา การวิเคราะห์ปัญหา ศึกษาแนวคิดและทฤษฎี วางแผนดำเนินการวิจัย ดำเนินการสำรวจข้อมูลหรือ ทดลอง วิเคราะห์ผลการทดลอง สรุป และนำผลการวิจัย ไปใช้ประโยชน์ - ความต้องการใช้งานนวัตกรรมนำเทคโนโลยีมาปรับปรุง , ดัดแปลงวิธีการเดิม หรือนำเอาวิธีการใหม่มาใช้ใน กระบวนการดำเนินงานใดๆ แล้วทำให้ประสิทธิภาพสูงขึ้น กว่าเดิม นำนวัตกรรมไปใช้ประโยชน์
ผลผลิต (Output)	ผลงานวิจัยและนวัตกรรม ที่สามารถนำไปใช้ประโยชน์ได้ อย่างกว้างขวาง
ผู้รับบริการ (Customers)	ผู้ใช้ผลงานวิจัย ผู้ให้ทุนหรือแหล่งทุน สถานประกอบการ

❖ ชื่อกระบวนการทำงาน การบริการวิชาการ

เป้าประสงค์ของกระบวนการทำงาน ให้บริการวิชาการ ด้านวิทยาศาสตร์ เทคโนโลยีการเกษตร และอาหาร เพื่อสังคม
อุตสาหกรรม และเศรษฐกิจภูมิภาค ให้เข้มแข็งและยั่งยืน

ผู้รับผิดชอบกระบวนการทำงาน หลักสูตร คณะ

วิเคราะห์กระบวนการทำงาน

ผู้นำปัจจัยนำเข้า (Suppliers)	หน่วยงานภาครัฐ มูลนิธิโครงการหลวง กลุ่มวิสาหกิจ ชุมชน ชุมชน ผู้ประกอบการ (รายใหญ่และรายย่อย) องค์กรภาคเอกชน กลุ่มเป้าหมายที่ต้องการรับบริการ ทางวิชาการของคณะ
ปัจจัยนำเข้า (Input)	ข้อมูลความต้องการรับบริการ ผู้ทำหน้าที่ให้บริการ วิชาการที่มีความเชี่ยวชาญ (อาจารย์ นักวิจัย และ บุคลากร) เครื่องมือ ห้องปฏิบัติการ กิจกรรมเพื่อ ให้บริการ (ตรวจวิเคราะห์ อบรม ให้คำปรึกษา) หน่วย วิจัยและพัฒนา คลินิกเทคโนโลยี
กระบวนการทำงาน (Process)	รับข้อมูลหรือความต้องการรับบริการ > วางแผนการให้บริการ > ดำเนินการให้บริการ > ประเมินความพึงพอใจในผลที่ได้รับและการให้บริการ
ผลผลิต (Output)	> เกิดการใช้ประโยชน์จากการนำผลงานวิจัยหรือ นวัตกรรมของคณะ > ผลการให้บริการทางวิชาการไปประยุกต์ใช้กับการ ดำเนินงานของชุมชน เช่น ผลการตรวจวิเคราะห์ > ความรู้และทักษะจากการฝึกอบรม ความรู้หรือแนว ปฏิบัติจากการให้คำปรึกษา เป็นต้น
ผู้รับบริการ (Customers)	ผู้รับบริการทางวิชาการที่ต้องการผลลัพธ์ที่ดีจากการ ให้บริการและพึงพอใจในการให้บริการ อาทิ หน่วยงานภาครัฐ มูลนิธิโครงการหลวง กลุ่ม วิสาหกิจชุมชน ชุมชน ผู้ประกอบการ (รายใหญ่และราย ย่อย) องค์กรภาคเอกชน กลุ่มเป้าหมายที่ต้องการรับ บริการทางวิชาการของคณะ

❖ ชื่อกระบวนการทำงาน ทำนุบำรุงศิลปวัฒนธรรมและสิ่งแวดล้อม

เป้าประสงค์ของกระบวนการทำงาน

ทำนุบำรุงศิลปวัฒนธรรม มีการประยุกต์ใช้ภูมิปัญญาทางการเกษตร ภูมิปัญญาอาหารล้านนา ร่วมกับวิถีชีวิต และ
วัฒนธรรมล้านนา เพื่อสร้างสมดุลของสังคม ทักษะการธรรมชาติ และสิ่งแวดล้อม

ผู้รับผิดชอบกระบวนการทำงาน หลักสูตร และคณะ

วิเคราะห์กระบวนการทำงาน

ผู้นำปัจจัยนำเข้า (Suppliers)	ศูนย์วัฒนธรรมศึกษา เครือข่ายชุมชน แหล่งการเรียนรู้จากชุมชน วิถีล้านนา ปราชญ์ชาวบ้าน ภูมิปัญญาทางการเกษตร ภูมิปัญญาท้องถิ่น วัฒนธรรม แหล่งวัตถุดิบ วิทยากรจากภายนอก ทรัพยากรธรรมชาติ
ปัจจัยนำเข้า (Input)	บุคลากร นักศึกษา เครื่องมือ วัสดุ อุปกรณ์สำหรับการจัดอบรม/กิจกรรม
กระบวนการทำงาน (Process)	กระบวนการวางแผนการจัดอบรมจัดอบรม/กิจกรรมให้ ความรู้ทางด้านทำนุบำรุงศิลปวัฒนธรรม และ สิ่งแวดล้อม ประเมินผลการอบรม/กิจกรรม ให้กับชุมชน และสังคม
ผลผลิต (Output)	นักศึกษาได้รับความรู้ทางด้านศิลปวัฒนธรรมและ สิ่งแวดล้อม สามารถสืบสานวัฒนธรรมและต่อยอดองค์ความรู้
ผู้รับบริการ (Customers)	นักศึกษา และบุคลากร ได้มีคุณสมบัติตามคุณลักษณะบัณฑิตพึงประสงค์

❖ **ชื่อกระบวนการทำงาน** การบริหารจัดการของคณะวิทยาศาสตร์และเทคโนโลยี

เป้าประสงค์ของกระบวนการทำงาน

บริหารจัดการองค์กรสู่องค์กรคุณภาพ (Quality Management) บนพื้นฐานการจัดการคุณภาพการศึกษาเพื่อการ ดำเนินการที่เป็นเลิศ

ผู้รับผิดชอบกระบวนการทำงาน คณะวิทยาศาสตร์และเทคโนโลยีการเกษตร

วิเคราะห์กระบวนการทำงาน

ผู้นำปัจจัยนำเข้า (Suppliers)	<ul style="list-style-type: none"> ▪ สำนักงานปลัดกระทรวงการอุดมศึกษา วิทยาศาสตร์ วิจัยและนวัตกรรม ▪ กฎ ระเบียบ ข้อบังคับนโยบายมหาวิทยาลัย ▪ นโยบายการบริหารจัดการภายในคณะ
ปัจจัยนำเข้า (Input)	<ul style="list-style-type: none"> -นโยบาย กฎระเบียบ ยุทธศาสตร์ ของคณะ -งบประมาณและทรัพยากรต่าง ๆ -ผู้บริหารและบุคลากรสนับสนุนการบริหารจัดการของ คณะ -อาคาร สถานที่ -เทคโนโลยีสารสนเทศ
กระบวนการทำงาน (Process)	การปฏิบัติงานเพื่อสนับสนุนพันธกิจของคณะในด้านต่าง ๆ ให้เป็นไปตามระเบียบราชการ สอดคล้องกับนโยบายของ มหาวิทยาลัย
ผลผลิต (Output)	ผลการดำเนินงานสนับสนุนพันธกิจของคณะ ได้แก่ การ บริหารงานทั่วไป ที่ครอบคลุมงานด้านแผนและ งบประมาณ พัสดุ การเงิน การประชาสัมพันธ์ เทคโนโลยี สารสนเทศ และระบบเพื่อสนับสนุนด้านวิชาการ กิจกรรม นักศึกษา วิจัย และบริการวิชาการ

ผู้รับบริการ (Customers)	บุคลากรภายในและภายนอกคณะที่ต้องการการสนับสนุน การด้านการบริหารจัดการที่มีประสิทธิภาพและ ประสิทธิภาพจากคณะ
--------------------------	---

❖ ชื่อกระบวนการทำงาน สร้างและส่งเสริมภาพลักษณ์

เป้าประสงค์ของกระบวนการทำงาน เพื่อให้บุคลากรและบุคคลภายนอกเกิดการรับรู้ ความ เข้าใจ ในข้อมูล ข่าวสาร ของคณะ และทำให้เกิดภาพลักษณ์ที่ดี จนนำไปสู่ความพึงพอใจ

ผู้รับผิดชอบกระบวนการทำงาน สำนักงานคณบดีคณะวิทยาศาสตร์และเทคโนโลยีการเกษตร

วิเคราะห์กระบวนการทำงาน

ผู้นำปัจจัยนำเข้า (Suppliers)	กลุ่มเป้าหมายที่คณะต้องการสื่อสารทั้งภายในและ ภายนอกคณะ เช่น บุคลากรภายในคณะ ภายใน มหาวิทยาลัย และภายนอกมหาวิทยาลัย ที่ต้องการรับรู้ ข่าวสารจากคณะหรือที่คณะต้องการสื่อสารเพื่อให้เกิดการ รับรู้และเข้าใจในข่าวสารของคณะ
ปัจจัยนำเข้า (Input)	1. ข้อมูลจากแต่ละสาขา และข้อมูลจาก Research 2. นักประชาสัมพันธ์ 3. สื่อในรูปแบบต่าง ๆ 4. งบประมาณ 5. เครื่องมือ อุปกรณ์
กระบวนการทำงาน (Process)	คัดเลือกข้อมูลที่จะนำเสนอ เลือกรูปแบบการนำเสนอ เลือกสื่อที่เหมาะสม วางแผนการประชาสัมพันธ์ ดำเนินการประชาสัมพันธ์ ประเมินผลการรับรู้และเข้าใจ และความพึงพอใจในการรับรู้ข้อมูลข่าวสารจากคณะ
ผลผลิต (Output)	ข้อมูลข่าวสารของคณะวิทยาศาสตร์และเทคโนโลยี
ผู้รับบริการ (Customers)	ผู้ที่ต้องการรับรู้ข่าวสารของคณะและผู้ที่คณะต้องการให้ รับรู้ข่าวสารของคณะเพื่อใช้ในการตัดสินใจหรือใช้ ประโยชน์

2.4 การวิเคราะห์จุดแข็ง จุดอ่อน โอกาส และภัยคุกคาม

จุดแข็ง (Strengths)	จุดอ่อน (Weaknesses)
<p>1. คณะมีจุดมุ่งหมายในการผลิตบัณฑิตนักปฏิบัติโดยมุ่งฝึกทักษะและความเชี่ยวชาญทางวิชาชีพ ให้กับนักศึกษา โดยมีการจัดกิจกรรมส่งเสริมและสร้างทักษะการเป็นนักนวัตกรรม และทักษะความเป็นผู้ประกอบการให้กับนักศึกษา</p> <p>2. คณาจารย์มีความเชี่ยวชาญที่หลากหลาย สร้างและผลิตบัณฑิตนักปฏิบัติที่พร้อมใช้งานที่มุ่งเน้นการพัฒนา นวัตกรรมและเทคโนโลยี</p> <p>3. อาจารย์ และนักวิจัย มีความเข้มแข็ง ตอบสนองผู้ประกอบการ มีการทำงานร่วมกับเครือข่าย ชุมชน/สังคม ในด้านการบริการวิชาการ</p> <p>4. อาจารย์ และนักวิจัย มีความสามารถในการแสวงหาแหล่งทุนวิจัยจากภายนอก สามารถสร้างนวัตกรรม มีการพัฒนาบทความวิจัยและเผยแพร่ ตีพิมพ์ในระดับชาติและนานาชาติ</p> <p>5. มีศูนย์พัฒนาความเป็นเลิศทางวิชาชีพและเทคโนโลยี เป็นหน่วยวิจัยและพัฒนา จัดหาทุนวิจัยจากภายนอกและดำเนินการวิจัยเพื่อพัฒนานวัตกรรมทางการเกษตรและอาหาร</p>	<p>1. คณะมีข้อจำกัดในด้านงบประมาณ (ไม่เพียงพอ และไม่สามารบริหารงบประมาณเองได้)</p> <p>2. บุคลากรสายวิชาชีพเกษียณอายุ</p> <p>3. Branding ของคณะ ยังไม่ชัดเจน</p> <p>4. มีหลักสูตรไม่ตอบสนองความต้องการของผู้เรียน (ล้ำสมัย)</p> <p>5. ขาดการสื่อสารในองค์กรที่การเข้าถึงบุคลากรในทุกภาคส่วน</p> <p>6. โครงสร้างการบริหารงบประมาณ และผลการดำเนินงานไม่ชัดเจน ระหว่างส่วนกลางและพื้นที่เกิดความสับสนในการบริหารงาน</p> <p>มีเครือข่ายความร่วมมือทางด้านวิชาการกับสถาบันทาง .7 การศึกษา สถานประกอบการ และหน่วยงานภายนอกน้อย</p> <p>8. งบประมาณการสนับสนุนการพัฒนาตนเองในเชิงวิชาชีพของอาจารย์มีไม่เพียงพอ</p>
โอกาส (Opportunities)	อุปสรรค (Threats)
<p>1. มีระบบออนไลน์, AI ช่วยในการจัดการเรียนการสอน</p> <p>2. การเข้าสู่สังคมผู้สูงอายุของประเทศมีจำนวนเพิ่มขึ้น ส่งผลดีต่อการพัฒนา (นวัตกรรม ธุรกิจ การบริการ) ด้านอาหารและโภชนาการสำหรับผู้สูงอายุ</p> <p>3. นโยบายภาครัฐ สนับสนุนการเรียนรู้ตลอดชีวิต</p> <p>4. มีมาตรฐานวิชาชีพที่สัมพันธ์กับหน่วยงานภายนอกสามารถเทียบวิชาชีพได้</p> <p>5. ผู้ประกอบการมีความต้องการเทคโนโลยี และนวัตกรรมตามทิศทางการพัฒนาเศรษฐกิจโลก</p> <p>6. ความต้องการของผู้เรียนที่ต้องการเป็นผู้ประกอบการสูงขึ้น</p> <p>7. นโยบายหลักไทยแลนด์ 4.0 เน้นด้านภาษาและ IT (Smart Farmer/ start up)</p> <p>8. มหาวิทยาลัยมีนโยบายสนับสนุนความร่วมมือทางวิชาการและสหกิจศึกษาในลักษณะหุ้นส่วนหรือเครือข่าย ระหว่างมหาวิทยาลัยกับสถานประกอบการทั้งในและต่างประเทศ</p>	<p>1. Technology disruption (การเปลี่ยนแปลงเทคโนโลยีที่ส่งผลต่อภาคธุรกิจ และครัวเรือน) ทำให้เกิดการปรับตัวที่ไม่ทันต่อการเปลี่ยนแปลง</p> <p>2. จำนวนประชากรวัยเรียนรู้ลดลง ทำให้แนวโน้มของผู้สมัครเข้าเรียนมีจำนวนลดลง</p> <p>3. ค่านิยมของเด็กสมัยใหม่ในการเรียนเพื่อให้ได้ปริญญา ลดลง</p> <p>4. ระบบเศรษฐกิจถดถอยระดับโลก อันเนื่องมาจากภาวะสงคราม โรคระบาด และผลกระทบของวิกฤตการณ์ซัพไพล์</p> <p>5. รัฐบาลมีข้อจำกัดในการอุดหนุนงบประมาณ</p> <p>6. การเปลี่ยนแปลงภูมิอากาศของโลก Climate change ส่งผลต่อภาคการผลิตทางการเกษตร</p> <p>7. คู่แข่งทางการศึกษา (สถาบันการศึกษานานาชาติ) การแข่งขันที่เพิ่มมากขึ้นจากสถาบันการศึกษา และมีการขยายตัวทางการศึกษา และมีการขยายตัวทางการศึกษาจากหลาย ๆ สถาบัน</p>

การวิเคราะห์กลยุทธ์ SOAR Analysis

สิ่งสำคัญที่สุดคือ องค์กรควรเชิญและให้โอกาสผู้มีส่วนได้เสียทุกคน ในองค์กรให้เข้ามามีส่วนร่วม จากนั้นแต่งตั้งกลุ่มผู้สัมภาษณ์ เพื่อค้นหาเรื่องราว ดิจ ที่เกิดขึ้นในองค์กร โดยใช้คำถามเชิงบวก จากนั้นให้เริ่มถามทุกคน คำตอบ ที่เป็นเรื่องราวดีๆ ไม่ว่าจะ เป็นด้านไหนก็ตาม ให้ถามรายละเอียดที่มาที่ไปของเหตุการณ์ให้ชัดเจน รายละเอียดที่ได้ของทุกเรื่องราวจากผู้มีส่วนได้เสียทุกคน ล้วนแล้วแต่เป็นจุดแข็งทั้งสิ้น เราสามารถสร้างโอกาสได้จากจุดแข็งเรื่องใด เรื่องหนึ่งก็ได้ หรือจะนำจุดแข็ง หลายจุดมาสร้างโอกาสพร้อมกัน

ซึ่งวิธีการนำ SOAR ไปประยุกต์ใช้ในสถานการณ์จริง จะเป็นการตั้งคำถามเชิงบวกในแต่ละประเด็น แล้วนำไปสอบถามผู้มีส่วนได้เสียทุกคนในองค์กร เมื่อได้คำตอบมาแล้ว ก็นำคำตอบนั้นมาร้อยเรียงตามตัวชีวิต 4 ตัว ได้แก่ จุดแข็ง (Strengths) นำมาพิจารณาว่าโอกาสนั้นคืออะไร (Opportunities) และเกิดแรงบันดาลใจอะไร (Aspiration) และถ้าเอา เรื่องดังกล่าวไปขยายผล แล้วอะไรดีๆจะเกิดขึ้นได้บ้าง (Results) คณะวิทยาศาสตร์และเทคโนโลยีการเกษตร ได้ดำเนินการวิเคราะห์ได้ดังนี้

1) จุดแข็ง (Strengths)

1. คณะมีจุดมุ่งหมายในการผลิตบัณฑิตนักปฏิบัติโดยมุ่งฝึกทักษะและความเชี่ยวชาญทางวิชาชีพ ให้กับนักศึกษา โดยมีการจัดกิจกรรมส่งเสริมและสร้างทักษะการเป็นนักนวัตกรรมและทักษะความเป็น ผู้ประกอบการให้กับนักศึกษา
2. คณาจารย์มีความเชี่ยวชาญที่หลากหลายสร้างและผลิตบัณฑิตนักปฏิบัติที่พร้อมใช้งานที่มุ่งเน้นการพัฒนานวัตกรรมและเทคโนโลยี
3. อาจารย์ และนักวิจัย มีความเข้มแข็ง ตอบสนองผู้ประกอบการ มีการทำงานร่วมกับเครือข่าย ชุมชน/สังคมในด้านการบริการวิชาการ
4. อาจารย์ และนักวิจัย มีความสามารถในการแสวงหาแหล่งทุนวิจัยจากภายนอก สามารถสร้างนวัตกรรม มีการพัฒนาบทความวิจัยและเผยแพร่ ตีพิมพ์ในระดับชาติและนานาชาติ
5. มีศูนย์พัฒนาความเป็นเลิศทางวิชาชีพและเทคโนโลยี เป็นหน่วยวิจัยและพัฒนา จัดหาทุนวิจัยจากภายนอกและดำเนินการวิจัยเพื่อพัฒนานวัตกรรมทางการเกษตรและอาหาร

2) โอกาส (Opportunities)

1. มีระบบออนไลน์, AI ช่วยในการจัดการเรียนการสอน
2. การเข้าสู่สังคมผู้สูงอายุของประเทศไทยมีจำนวนเพิ่มขึ้น ส่งผลต่อการพัฒนา (นวัตกรรม ธุรกิจ การบริการ) ด้านอาหารและโภชนาการสำหรับผู้สูงอายุ
3. นโยบายภาครัฐ สนับสนุนการเรียนรู้ตลอดชีวิต
4. มีมาตรฐานวิชาชีพที่สัมพันธ์กับหน่วยงานภายนอกสามารถเทียบวิชาชีพได้
5. ผู้ประกอบการมีความต้องการเทคโนโลยี และนวัตกรรม ตามทิศทางการพัฒนาเศรษฐกิจโลก
6. ความต้องการของผู้เรียนที่ต้องการเป็นผู้ประกอบการสูงขึ้น
7. นโยบายหลักไทยแลนด์ 4.0 เน้นด้านภาษาและ IT (Smart Farmer/ start up)
8. มหาวิทยาลัยมีนโยบายสนับสนุนความร่วมมือทางวิชาการ และจัดการเรียนการสอนในลักษณะร่วมผลิตบัณฑิตระหว่างสถาบันอุดมศึกษาและสถานประกอบการทั้งในและต่างประเทศ (Cooperative and Work Integrated Education Program หรือ CWIE Program)
9. มหาวิทยาลัยกลุ่ม 2 นโยบายของกระทรวงเร่งจัดหลักสูตรระยะสั้น เพื่อพัฒนาทักษะพร้อม Skill Certificate ในสาขาที่ประเทศต้องการ โดยการเก็บสะสมหน่วยกิต ในระบบธนาคารหน่วยกิต

3) แรงบันดาลใจ (Aspiration)

- 3.1 พันธกิจมหาวิทยาลัยกลุ่ม 2 สอดคล้องกับพันธกิจของคณะ ในการพัฒนานวัตกรรมที่สามารถตอบโจทย์ความของอุตสาหกรรม ผู้ประกอบการ และชุมชน
- 3.2 ได้รับการสนับสนุนจากมหาวิทยาลัยในการจัดการเรียนการสอนที่มุ่งเน้นให้บัณฑิตเป็นนักปฏิบัติและเป็นผู้ประกอบการ
- 3.3 คณะเป็นหน่วยงานที่ได้รับความไว้วางใจจากผู้เรียน สถานประกอบการ หน่วยงานภาครัฐ
- 3.4 บุคลากรมีความสามัคคี เข้าใจบทบาทและหน้าที่ของตนเอง

บทที่ 3

แนวคิดในการบริหาร

คณะวิทยาศาสตร์และเทคโนโลยีการเกษตร

3.1 บริบทเชิงกลยุทธ์

จากประเด็นการเปลี่ยนแปลงทั้งภายในและภายนอกประเทศ สามารถสรุปความท้าทาย ความได้เปรียบและโอกาสเชิงกลยุทธ์ที่สำคัญได้ดังนี้

ความท้าทายเชิงกลยุทธ์	ความได้เปรียบเชิงกลยุทธ์	โอกาสเชิงกลยุทธ์
SC1: พัฒนารูปแบบการจัดการศึกษา ร่วมกับ สถาน ประกอบการ SC2: เพิ่มหลักสูตรใหม่ที่ตอบโจทย์ ประเทศ SC3: มีรูปแบบการเรียนการสอนที่ หลากหลาย เปลี่ยนไปจากปกติหรือ หลักสูตรยืดหยุ่น SC4: สามารถสร้างบัณฑิตนักนวัตกรรม และ ผู้ ประกอบการ SC5 การเพิ่มปริมาณและคุณภาพของ ผลงานวิจัยและนวัตกรรม และการ นำไปใช้ประโยชน์เชิงพาณิชย์ SC6: ผลงานวิจัยที่ยั่งยืนทรัพย์สินทาง ปัญญา เพิ่มขึ้น SC7: ยกระดับความเข้มแข็ง ความสามารถในการ ตอบสนอง ผู้ประกอบการชุมชนเครือข่ายในด้าน การ บริการวิชาการ SC8: มีรายได้จากการบริการวิชาการ ด้าน วิทยาศาสตร์เทคโนโลยีการเกษตร และอาหาร เพื่อ สังคม อุตสาหกรรม และเศรษฐกิจภูมิภาค ให้ เข้มแข็งและ ยั่งยืน SC9: มีการนำเทคโนโลยีสารสนเทศมา ใช้ ในการบริหารจัดการมากขึ้น SC10: การบริหารรายได้เนื่องจาก งบประมาณ มี แนวโน้มลดลงทั้งในส่วน	SA1: สอดคล้องกับยุทธศาสตร์ของ มหาวิทยาลัย การพัฒนาคุณภาพการศึกษา วิชาชีพตาม อัตลักษณ์ บัณฑิต นักปฏิบัติ และผู้ประกอบการ บนพื้นฐาน เทคโนโลยี และนวัตกรรมให้ตอบ สอนองเศรษฐกิจและ สังคม SA2: ได้รับการสนับสนุนจากมหาวิทยาลัย ใน การจัดการเรียนการสอนที่มุ่งเน้นให้ บัณฑิต เป็น นัก ปฏิบัติ และ เป็น ผู้ประกอบการ มีแหล่งฝึกทักษะวิชาชีพด้าน การเกษตร บุคลากรของคณะมีเชี่ยวชาญ ความหลากหลายของ ศาสตร์ SA3: มีศูนย์พัฒนาความเป็นเลิศทางวิชาชีพ และ เทคโนโลยี การ เกษตร เป็น หน่วยวิจัย ที่ จัดหาทุนวิจัยจากภายนอก และดำเนินการวิจัย เพื่อ พัฒนานวัตกรรม ทางการเกษตรและอาหาร SA4: มีองค์ความรู้ด้านงานวิจัยและ นวัตกรรมที่ ตอบสนองความต้องการของ ผู้ประกอบการ SA5: ผู้ประกอบการมีความต้องการด้าน เทคโนโลยี และนวัตกรรมตามทิศทาง อุตสาหกรรมเป้าหมายของประเทศ จาก มหาวิทยาลัย SA6: มีห้องปฏิบัติการขั้นสูงสามารถตอบ โจทย์ ผู้ประกอบการ และหน่วยงานภาครัฐ และเอกชน	SO1: การสร้างหรือพัฒนาหลักสูตรที่ ตอบสนองสังคมและจัดการศึกษาเรียนรู้ ตลอดชีวิต และมุ่งสู่ความเป็นนานาชาติ SO2: การวิจัยและสร้างนวัตกรรมมุ่งสู่ อุตสาหกรรมเป้าหมายของประเทศ SO3: การพัฒนาระบบนิเวศการเรียนรู้ ด้านเทคโนโลยีการเกษตรสมัยใหม่และ นวัตกรรมอาหารในโลกดิจิทัล SO4: การให้บริการวิชาการด้าน นวัตกรรมการเกษตร และอาหาร แก่ สังคมเพื่อการพัฒนาที่ยั่งยืน

ความท้าทายเชิงกลยุทธ์	ความได้เปรียบเชิงกลยุทธ์	โอกาสเชิงกลยุทธ์
เงินอุดหนุนจากรัฐบาลและ เงินรายได้ส่งผลต่อการบริหารจัดการในภาพรวม SC11: การบริหารทรัพยากรบุคคลให้มีขีดความสามารถสูงขึ้น	SA:7 ความต่อเนื่องในการได้รับงบประมาณโครงการที่สนับสนุนการผลิตเพื่อยกระดับสร้างความเข้มแข็งหรือคุณภาพชีวิตที่ดีขึ้นให้กับชุมชน/ พื้นที่โครงการหลวง/โครงการพระราชดำริ/กลุ่ม วิชาหกิจ SA8 : มีสำนักวิทยบริการฯที่ช่วยสนับสนุนระบบสารสนเทศในการบริหารจัดการการศึกษา ของมหาวิทยาลัย	

3.2 โครงสร้างเชิงยุทธศาสตร์

การบริหารคณะวิทยาศาสตร์และเทคโนโลยีการเกษตร ใน 4 ปีข้างหน้า (พ.ศ. 2568-2571) เป็นช่วงที่มีความท้าทายหลายประการโดยเฉพาะความท้าทายต่อเป้าหมายที่ทางสภามหาวิทยาลัยได้กำหนดให้เป็น “มหาวิทยาลัยชั้นนำด้านวิชาชีพ เทคโนโลยีและนวัตกรรม ในการผลิตบัณฑิตนักปฏิบัติ นวัตกรรมและผู้ประกอบการ เพื่อยกระดับคุณภาพชีวิตของสังคม ชุมชน ท้องถิ่นอย่างยั่งยืน” ซึ่งคณะวิทยาศาสตร์และเทคโนโลยีการเกษตร ในฐานะที่เป็นหน่วยงานหนึ่งของมหาวิทยาลัยเทคโนโลยีราชมงคลล้านนา จึงมีภารกิจที่จะต้องช่วยคณะผู้บริหารมหาวิทยาลัยให้บรรลุเป้าหมายดังกล่าว ดังนั้นแนวคิดในการบริหารงาน จึงต้องตอบสนองต่อความท้าทายดังกล่าวได้ ซึ่งมีโครงสร้างเชิงยุทธศาสตร์และมีวิสัยทัศน์ เป้าหมาย พันธกิจ และ แผนยุทธศาสตร์

ปรัชญา

“พัฒนาผู้เชี่ยวชาญด้านเทคโนโลยี นวัตกรรมเกษตร อาหาร และผู้ประกอบการ เพื่อการพัฒนาประเทศ

วิสัยทัศน์ (Vision)

“ผู้นำในการผลิตบัณฑิตนักปฏิบัติมืออาชีพ
ด้านเทคโนโลยี นวัตกรรมทางการเกษตร อาหาร และผู้ประกอบการ
เพื่อการพัฒนาประเทศ”

เป้าหมายวิสัยทัศน์ (Ultimate Goal)

- เป็นผู้นำอันดับ 1 ด้านการเกษตรและอาหารในกลุ่ม 9 มหาวิทยาลัยเทคโนโลยีราชมงคล โดยมุ่งสร้างความเป็นผู้นำและเสริมสร้างเครือข่ายความร่วมมือ เพื่อยกระดับคณะให้กลายเป็นศูนย์กลางความรู้และผู้นำด้านเทคโนโลยีการเกษตรและอาหาร พร้อมทั้งขยายเครือข่ายความร่วมมือทั้งในระดับประเทศและนานาชาติ เพื่อสนับสนุนการพัฒนาสังคมและเศรษฐกิจของประเทศอย่างยั่งยืน
- ผลิตบัณฑิตมืออาชีพและผู้ประกอบการ ที่มีทักษะปฏิบัติพร้อมประยุกต์ใช้เทคโนโลยีและนวัตกรรมที่ตอบโจทย์อุตสาหกรรมการเกษตรและอาหาร รวมถึงส่งเสริมความพร้อมในการเป็นผู้ประกอบการรุ่นใหม่ ด้วยมาตรฐานวิชาชีพ, มาตรฐาน SAT SKILL และ ทักษะคิดความเป็นผู้ประกอบการ เน้นการเรียนการสอนร่วมกับสถานประกอบการ เพื่อให้บัณฑิตมีความสามารถที่ตรงกับความต้องการของผู้ใช้บัณฑิต
- ผลลัพธ์จากการดำเนินงานของคณะมีส่วนสำคัญในการพัฒนาประเทศและสนับสนุนการบรรลุเป้าหมายการพัฒนาอย่างยั่งยืน (Sustainable Development Goals: SDGs) โดยมุ่งเน้นการวิจัยและพัฒนา นวัตกรรมที่ยั่งยืน ซึ่งสามารถนำไปใช้จริงในการพัฒนาภาคเกษตรกรรมและอุตสาหกรรมอาหาร รวมถึงการสนับสนุนการแก้ไขปัญหาสังคมและสิ่งแวดล้อมอย่างมีประสิทธิภาพ.

พันธกิจ (Mission)

1. จัดการศึกษาพัฒนากำลังคนของประเทศที่เป็นนักปฏิบัติมืออาชีพ ด้านวิทยาศาสตร์ เทคโนโลยีการเกษตร อาหาร และผู้ประกอบการ โดยใช้รูปแบบการเรียนรู้ที่เน้นผู้เรียนมีส่วนร่วม (Active learning) และเรียนรู้ตลอดชีวิต (Life Long Learning)
2. สร้างงานวิจัยและนวัตกรรม ด้านวิทยาศาสตร์ เทคโนโลยีการเกษตร อาหาร ทั้งในเชิงวิชาการ เชิงพาณิชย์ หรือสาธารณประโยชน์ ตามเป้าหมายการพัฒนาที่ยั่งยืน (SDGs) และ BCG Model
3. ให้บริการวิชาการแก่ชุมชน สังคม และยกระดับผู้ประกอบการ ภาคเกษตรและอุตสาหกรรม
4. ทำนุบำรุงศิลปวัฒนธรรมและรักษาสืบสานมรดกภูมิปัญญาทางการเกษตรและอาหาร ร่วมกับวิถีชีวิต วัฒนธรรม ถิ่นนา และรักษาสืบสาน
5. บริหารจัดการองค์กรอย่างมีธรรมาภิบาล และใช้เทคโนโลยีสารสนเทศเพื่อเพิ่มประสิทธิภาพการดำเนินงาน

แผนยุทธศาสตร์ (Strategic Plan) 4E คือ

Education Expert - Enhancement Innovation - Engagement - Empowerment

1. “พัฒนาการจัดการศึกษา ทุกช่วงวัย ด้านวิทยาศาสตร์และเทคโนโลยีเกษตร ที่ตอบ โจทย์ความต้องการทางด้าน เศรษฐกิจและสังคม สู่ศตวรรษที่ 21”
2. “สร้างความเข้มแข็ง การวิจัย และนวัตกรรมเพื่อพัฒนาสู่ BCG Model”
3. “พัฒนาบริการวิชาการ ด้านวิทยาศาสตร์ เทคโนโลยี และนวัตกรรม ตามศาสตร์พระราชฯ เพื่อยกระดับและ เสริมสร้างความเข้มแข็ง ให้กับเศรษฐกิจและสังคม สู่สากล”
4. “ขับเคลื่อนการบริหารจัดการองค์กรอย่างมีประสิทธิภาพ สู่ความเป็นสากล”

ค่านิยม “SAT TEAM”

- S = Spirit of Excellence: มุ่งมั่นสู่ความเป็นเลิศ
- A = Attitude: ทักษะที่ดีต่อการเรียนรู้และการทำงาน
- T = Team Effort: การทำงานด้วยความเคารพและเสียสละ เพื่อสร้างความเป็นหนึ่ง
- T = Technology & Innovation: สร้างสรรค์ นวัตกรรมและเทคโนโลยี
- E = Effective for Excellence: มีประสิทธิภาพ ประสิทธิผล มุ่งสู่ความเป็นเลิศ
- A = Agility: ความคล่องตัว และความสามารถในการปรับตัว
- M = Morality: ยึดมั่นในคุณธรรมและจริยธรรม

วัฒนธรรมองค์กร ทำงานเป็นทีม ยึดมั่นคุณธรรม ผลักดันนวัตกรรม ขับเคลื่อนองค์กร

3.3 แผนยุทธศาสตร์และกลยุทธ์

จากโครงสร้างเชิงยุทธศาสตร์ สามารถกำหนดแผนยุทธศาสตร์และแผนกลยุทธ์ตามแนวคิดของยุทธศาสตร์ โดยมีรายละเอียดดังนี้

ประเด็นยุทธศาสตร์ที่ 1 “พัฒนาการจัดการศึกษา ทุกช่วงวัย ด้านวิทยาศาสตร์และเทคโนโลยีเกษตร ที่ตอบโจทย์ความต้องการทางด้านเศรษฐกิจและสังคม สู่ศตวรรษที่ 21”

- กลยุทธ์ 1.1 เร่งจัดหลักสูตรที่สอดคล้องกับความต้องการของประเทศ ด้วยการบูรณาการหลักสูตร ด้านการเกษตรและนวัตกรรมอาหาร และศาสตร์อื่น
- กลยุทธ์ 1.2 สร้างหลักสูตร Up Skill /Re Skill /New Skill/Life Long Learning มีนวัตกรรมการเรียนการสอนที่หลากหลาย และทันสมัย เหมาะสมกับทุกช่วงวัย สามารถสะสมเครดิตได้
- กลยุทธ์ 1.3 พัฒนาระบบการจัดการศึกษาเน้นปฏิบัติวิชาชีพ
- กลยุทธ์ 1.4 พัฒนารูปแบบการจัดการศึกษาร่วมกับสถานประกอบการ
- กลยุทธ์ 1.5 พัฒนามาตรฐานอาชีพในแต่ละสาขา และมาตรฐาน SAT Skill
- กลยุทธ์ 1.6 พัฒนาความเป็นผู้ประกอบการใหม่ให้แก่นักศึกษา ศิษย์เก่า
- กลยุทธ์ 1.7 สร้างกลไกผลักดันนักศึกษาให้เกิดการเข้าร่วมการแข่งขันในเวทีระดับชาติและนานาชาติในทุกด้าน

ประเด็นยุทธศาสตร์ที่ 2 “สร้างความเข้มแข็ง การวิจัย และนวัตกรรมเพื่อพัฒนาสู่ BCG Model”

- กลยุทธ์ 2.1 สร้างระบบนิเวศ Eco System เพื่อขับเคลื่อนการเรียนรู้และการสร้างงานวิจัย ด้าน Lanna BCG Model Enhancer, เป้าหมายการพัฒนาที่ยั่งยืน (SDGs) และยกระดับห้องปฏิบัติการเพื่อพัฒนานวัตกรรมและผลิตภัณฑ์มูลค่าสูง
- กลยุทธ์ 2.2 ส่งเสริมสนับสนุนอาจารย์และนักวิจัย เพื่อพัฒนางานวิจัยและนวัตกรรมด้าน BCG Model สอดคล้องเป้าหมาย SDGs จากแหล่งทุนภายนอก
- กลยุทธ์ 2.3 ผลักดันการสร้างงานวิจัยและนวัตกรรม ร่วมกับเครือข่ายความร่วมมือ (สถานประกอบการ/หน่วยงานภาครัฐ ภาคเอกชน ด้านการเกษตรและอาหาร)
- กลยุทธ์ 2.4 สร้างกลไกในการส่งเสริมให้นักวิจัยสร้างผลงานวิจัยเพื่อยืนยันขอจดทะเบียนทรัพย์สินทางปัญญา
- กลยุทธ์ 2.5 สร้างกลไกในการส่งเสริม/สนับสนุน Research Team ให้ที่มีศักยภาพในการผลิตงานวิจัยหรือนวัตกรรม ที่สามารถนำไปใช้ประโยชน์ได้ในเชิงพาณิชย์ หรือสาธารณประโยชน์

ประเด็นยุทธศาสตร์ที่ 3 “พัฒนาบริการวิชาการ ด้านวิทยาศาสตร์ เทคโนโลยี และนวัตกรรม ตามศาสตร์พระราชา เพื่อยกระดับและเสริมสร้างความเข้มแข็ง ให้กับเศรษฐกิจและสังคม สู่อุตสาหกรรม”

- กลยุทธ์ 3.1 ส่งเสริมบุคลากรและนักศึกษาให้นำเทคโนโลยี นวัตกรรม งานสร้างสรรค์ และองค์ความรู้ไปบริการวิชาการ เพื่อพัฒนาภาคอุตสาหกรรม ชุมชน สังคม อนุรักษ์ภูมิปัญญาทางการเกษตรและอาหาร ร่วมกับวิถีชีวิต วัฒนธรรม ล้านนา และรักษาสีเขียวตลอดตามอัตลักษณ์เชิงพื้นที่
- กลยุทธ์ 3.2 ส่งเสริมความเข้มแข็งภาคธุรกิจบริการ ภาคเกษตรกรรม และภาคอุตสาหกรรม เพื่อเพิ่มมูลค่าแก่ชุมชนและสถานประกอบการ
- กลยุทธ์ 3.3 ส่งเสริมการสร้างรายได้จากการบริการวิชาการ
- กลยุทธ์ 3.4 ส่งเสริมการนำองค์ความรู้ และนวัตกรรม เพื่อสร้างผู้ประกอบการรายใหม่
- กลยุทธ์ 3.5 สร้างศูนย์ถ่ายทอดเทคโนโลยีทางการเกษตรและอาหาร (ศูนย์เรียนรู้ต้นแบบ)

ประเด็นยุทธศาสตร์ที่ 4 “ขับเคลื่อนการบริหารจัดการองค์กรอย่างมีประสิทธิภาพ สู่ความเป็นสากล”

- กลยุทธ์ 4.1 วางระบบและสื่อสารการบริหารจัดการด้วยหลักธรรมาภิบาล ส่งเสริมจรรยาบรรณและการขับเคลื่อนค่านิยม และวัฒนธรรมองค์กรให้เกิดทั่วทั้งคณะ
- กลยุทธ์ 4.2 สร้างทีมงานขับเคลื่อนการบริหารงานของคณะ (Agile SAT) และพัฒนาระบบบริหารงานองค์กรตามแนวทาง EdPEX ให้ได้มาตรฐานสากล
- กลยุทธ์ 4.3 ส่งเสริมความสัมพันธ์ระหว่างคณะ ศิษย์เก่า ศิษย์ปัจจุบัน
- กลยุทธ์ 4.4 สร้างกลไกผลักดันนักศึกษาและบุคลากร ให้เกิดการเข้าร่วมการแข่งขันในเวทีระดับชาติและนานาชาติ ในทุกด้าน
- กลยุทธ์ 4.5 ส่งเสริมการก้าวสู่ความเป็นนานาชาติ (Internationalization)
- กลยุทธ์ 4.6 สร้างความผูกพันกับบุคลากรอย่างเป็นระบบ และเพิ่มขีดความสามารถในการทำงานของบุคลากร เพื่อสนับสนุนพันธกิจของคณะ
- กลยุทธ์ 4.7 พัฒนากลไกสนับสนุนการสร้างผู้ประกอบการ รุ่นใหม่ (SAT Young Entrepreneur) จาก Farm Food and Factory

บทที่ 4

แผนยุทธศาสตร์การบริหาร คณะวิทยาศาสตร์และเทคโนโลยีการเกษตร พ.ศ. 2568-2571

ประเด็นยุทธศาสตร์ที่ 1 “พัฒนาการจัดการศึกษา ทุกช่วงวัย ด้านวิทยาศาสตร์และเทคโนโลยีการเกษตร ที่ตอบโจทย์ความต้องการ ทางด้านเศรษฐกิจและสังคม สู่ศตวรรษที่ 21”

เป้าประสงค์ : เพื่อผลิตบัณฑิตนักปฏิบัติมืออาชีพ ด้านเทคโนโลยี นวัตกรรมทางการเกษตร อาหาร และความเป็น ผู้ประกอบการ

เป้าหมาย :

- OKR 1.1 มีหลักสูตร Up Skill /Re Skill /New Skill/Life Long Learning มีนวัตกรรมการเรียนการสอนที่หลากหลาย และทันสมัย เหมาะสมกับทุกช่วงวัย สามารถสะสมเครดิตได้
- OKR 1.2 ผู้เข้ารับการเรียนหลักสูตรทุกช่วงวัย สามารถนำองค์ความรู้ไปประกอบอาชีพเพื่อสร้างรายได้ให้กับตนเองและครอบครัว ได้
- OKR 1.6 ขยายพื้นที่การศึกษาให้ครอบคลุมความต้องการของผู้เรียน
- OKR 1.3 มีรูปแบบการจัดการศึกษาร่วมกับสถานประกอบการ (หลักสูตรที่มีการจัดการเรียนการสอนร่วมกับสถานประกอบการ)
- OKR 1.4 นักศึกษาได้รับการส่งเสริมประสบการณ์ทางวิชาการ/วิชาชีพ มีความเชี่ยวชาญทางด้านวิชาชีพตามสมรรถนะของ คณะ SAT Skill
- OKR 1.5 สร้างmindset ความเป็นผู้ประกอบการให้กับบัณฑิต

กลยุทธ์ เป้าหมาย และแผนงาน /โครงการ/กิจกรรม

กลยุทธ์ 1.1 เร่งจัดหลักสูตรที่สอดคล้องกับความต้องการของประเทศ ด้วยการบูรณาการหลักสูตร ด้านการเกษตรและนวัตกรรม อาหาร และศาสตร์อื่น

แผนงาน /โครงการ/กิจกรรม	ตัวชี้วัด (Measures)	ผลการดำเนินงาน 2567	เป้าหมาย (target)				ผู้รับผิดชอบ
			2568	2569	2570	2571	
1. ส่งเสริมให้หลักสูตรเดิมปรับเปลี่ยนวิธีจัดการเรียนรูปแบบใหม่ 2. ส่งเสริมพัฒนาหลักสูตรให้มีการบูรณาการข้ามศาสตร์ หลักสูตร 2 ปริญญา หลักสูตรตรีควบโท รวมถึงการควบรวมหลักสูตรระดับบัณฑิตศึกษา 3. ส่งเสริมให้นักศึกษาได้เรียนรู้ในสถานการณ์จริง	จำนวนหลักสูตรที่พัฒนาใหม่ให้เน้นการฝึกปฏิบัติวิชาชีพ ส่งเสริมการเป็นผู้ประกอบการ และสอดคล้องกับความต้องการของประเทศ (จำนวนหลักสูตรที่เพิ่มขึ้น)	-	1	1	1	1	รองวิชาการ และกิจการนักศึกษา

แผนงาน /โครงการ/กิจกรรม	ตัวชี้วัด (Measures)	ผลการดำเนินงาน 2567	เป้าหมาย (target)				ผู้รับผิดชอบ
			2568	2569	2570	2571	
4. พัฒนาระบบการบริหารจัดการ การศึกษาออนไลน์ และแบบ โมดูล 5.โครงการพัฒนาหลักสูตร เกษตรและนวัตกรรมอาหาร สมัยใหม่ 6.โครงการการอบรมและพัฒนา ทักษะในด้านนวัตกรรมอาหาร และเกษตร							

**กลยุทธ์ 1.2 : สร้างหลักสูตร Up Skill /Re Skill /New Skill/Life Long Learning มีนวัตกรรมการเรียนการสอนที่
หลากหลาย และทันสมัย เหมาะสมกับทุกช่วงวัย สามารถสะสมเครดิตได้**

แผนงาน /โครงการ/กิจกรรม	ตัวชี้วัด (Measures)	ผลการดำเนินงาน 2567	เป้าหมาย (target)				ผู้รับผิดชอบ
			2568	2569	2570	2571	
1. เปิดหลักสูตรใหม่ที่ตอบสนอง ความต้องการของประเทศ 2. พัฒนาสื่อการเรียนรู้และ บทเรียนออนไลน์ที่สนับสนุนการ เรียนรู้ตลอดชีวิตสำหรับ ประชาชน	จำนวนหลักสูตรที่ทันสมัย และส่งเสริมการเรียนรู้ตลอด ชีวิต (Re-skill, Up-skill, New-skill, non-degree) ไม่น้อยกว่า 3 หลักสูตร และ เพิ่มขึ้นทุกปี	5	6	7	7	8	รองวิชาการ และกิจการ นักศึกษา
3. สร้างระบบบริหารจัดการ เรียนการสอน/การฝึกอบรม/ การฝึกทักษะสำหรับประชาชน ทุกอายุ 4.โครงการพัฒนาหลักสูตร ออนไลน์สำหรับการ Up Skill และ Re Skill 5.โครงการฝึกอบรมทักษะใหม่ (New Skill) และการพัฒนา เรียนรู้ตลอดชีวิต	จำนวนผู้เรียนในระบบการ เรียนรู้ตลอดชีวิต	-	50	100	100	100	รองวิชาการ และกิจการ นักศึกษา

กลยุทธ์ 1.3 พัฒนาระบบการจัดการศึกษาเน้นปฏิบัติวิชาชีพ

แผนงาน /โครงการ/กิจกรรม	ตัวชี้วัด (Measures)	ผลการดำเนินงาน 2567	เป้าหมาย (target)				ผู้รับผิดชอบ
			2568	2569	2570	2571	
<p>1. ส่งเสริมให้นักศึกษาที่ได้รับการส่งเสริมประสบการณ์ทางวิชาการ/วิชาชีพ และการฝึกสหกิจศึกษา จากสถานประกอบการ</p> <p>2. ส่งเสริมการเข้าแข่งขันทางวิชาการและวิชาชีพ แลกเปลี่ยนเรียนรู้ทั้งในและต่างประเทศ</p> <p>3. สนับสนุนให้นักศึกษาเข้าร่วมกิจกรรมเพื่อแก้ปัญหาให้กับชุมชนและสร้างสำนึกเป็นพลเมืองที่ดี</p> <p>4. โครงการสร้างเครือข่ายความร่วมมือกับสถานประกอบการและหน่วยงานวิชาชีพ</p> <p>5. โครงการการอบรมและพัฒนาทักษะวิชาชีพเฉพาะทาง</p>	ร้อยละนักศึกษาที่ได้รับการส่งเสริมประสบการณ์ทางวิชาการ/วิชาชีพ (ได้ร่วมโครงการ/กิจกรรมเพื่อให้เกิดทักษะ) ร้อยละ 80	90	95	100	100		รองวิชาการและกิจการนักศึกษา

กลยุทธ์ 1.4 พัฒนารูปแบบการจัดการศึกษาร่วมกับสถานประกอบการ

แผนงาน /โครงการ/กิจกรรม	ตัวชี้วัด (Measures)	ผลการดำเนินงาน 2567	เป้าหมาย (target)				ผู้รับผิดชอบ
			2568	2569	2570	2571	
<p>1. ส่งเสริมการดำเนินการบริหารจัดการหลักสูตรตามมาตรฐาน AUN-QA</p> <p>2. จัดให้มีการศึกษาดูงาน นิเทศนักศึกษาและแลกเปลี่ยนเรียนรู้ร่วมกับสถานประกอบการในเรื่องการจัดการศึกษาร่วมกัน</p> <p>3. โครงการพัฒนาหลักสูตรร่วมกับสถานประกอบการ</p>	<p>จำนวนหลักสูตร ที่มีรูปแบบการจัดการเรียนการสอนร่วมกับสถานประกอบการ หรือชุมชน (CWIE, WiL, School in Farm ฯลฯ) ไม่น้อยกว่า 3 หลักสูตร</p> <p>KPI 8 ร้อยละ นักศึกษา ที่เข้าร่วม CWIE</p>	3	3	3	3		รองวิชาการและกิจการนักศึกษา
		20	50	80	100		รองวิชาการและกิจการนักศึกษา

กลยุทธ์ 1.5. พัฒนามาตรฐานอาชีพในแต่ละสาขา และมาตรฐาน SAT Skill

แผนงาน /โครงการ/กิจกรรม	ตัวชี้วัด (Measures)	ผลการดำเนินงาน 2567	เป้าหมาย (target)				ผู้รับผิดชอบ
			2568	2569	2570	2571	
โครงการประเมินทักษะและรับรองมาตรฐานวิชาชีพ	จำนวนมาตรฐานอาชีพ หรือ SAT Skill ต่อหลักสูตร	2	2	2	2		รองวิชาการ และกิจการ นักศึกษา

กลยุทธ์ 1.6 พัฒนาความเป็นผู้ประกอบการใหม่ให้นักศึกษา คิษย์เก่า

แผนงาน /โครงการ/กิจกรรม	ตัวชี้วัด (Measures)	ผลการดำเนินงาน 2567	เป้าหมาย (target)				ผู้รับผิดชอบ
			2568	2569	2570	2571	
<ol style="list-style-type: none"> ส่งเสริมให้ทุกหลักสูตร กำหนดสมรรถนะของบัณฑิตที่ชัดเจน (Competency based curriculum) ส่งเสริมนักศึกษาที่มีศักยภาพสูงในการเป็นผู้ประกอบการ และจัดกิจกรรมฝึกทักษะดังกล่าว สร้างเครือข่ายความร่วมมือทางการศึกษากับหน่วยงานภาครัฐและเอกชนให้เป็นแหล่งเรียนรู้ของนักศึกษา สนับสนุนทุนการศึกษาและส่งเสริมการจ้างงานนักศึกษา เพื่อฝึกประสบการณ์ โครงการบ่มเพาะผู้ประกอบการใหม่ (Business Incubation Program) 	จำนวนผู้เข้าอบรมเตรียมความพร้อมเป็นผู้ประกอบการ (นักศึกษา คิษย์เก่า)	300	500	500	500		รองวิชาการ และกิจการ นักศึกษา

กลยุทธ์ 1.7 สร้างกลไกผลักดันนักศึกษา ให้เกิดการเข้าร่วมการแข่งขันในเวทีระดับชาติและนานาชาติ ในทุกด้าน

แผนงาน /โครงการ/กิจกรรม	ตัวชี้วัด (Measures)	ผลการดำเนินงาน 2567	เป้าหมาย (target)				ผู้รับผิดชอบ
			2568	2569	2570	2571	
1. ส่งเสริมการเข้าแข่งขันทางวิชาการและการฝึกสหกิจศึกษา/แลกเปลี่ยนเรียนรู้ทั้งในและต่างประเทศ 2. ส่งเสริมทักษะการสื่อสารภาษาอังกฤษ การใช้โปรแกรมทางวิชาชีพที่ทันสมัย หรือ ทักษะด้านดิจิทัล	จำนวนรางวัลในเวทีระดับชาติหรือนานาชาติ	-	5	5	5	5	รองวิชาการ และกิจการ นักศึกษา

ประเด็นยุทธศาสตร์ที่ 2 “สร้างความเข้มแข็ง การวิจัย และนวัตกรรมเพื่อพัฒนาสู่ BCG Model”

เป้าประสงค์ : เพื่อเพิ่มจำนวนผลงานวิจัยที่มีคุณภาพสูงในระดับนานาชาติ รวมทั้งเพิ่มจำนวนนวัตกรรมที่สามารถนำไปใช้ประโยชน์ต่อสังคม หรือต่อยอดเชิงพาณิชย์

เป้าหมาย :

- OKR 2.1 มีจำนวนงานวิจัย หรือนวัตกรรมทางการเกษตรและอาหาร ระดับชาติ และนานาชาติ เพิ่มขึ้นร้อยละ 10 ต่อปี
- OKR 2.2 มีระบบนิเวศ Eco System เพื่อพัฒนาการเรียนรู้และงานวิจัย ด้าน Lanna BCG Model Enhancer, เป้าหมายการพัฒนาที่ยั่งยืน (SDGs) และยกระดับห้องปฏิบัติการเพื่อพัฒนานวัตกรรมและผลิตภัณฑ์มูลค่าสูง ให้ได้ 1 ระบบ ที่มีผลลัพธ์ และผลกระทบต่อสังคม
- OKR 2.3 สร้างงานวิจัยและพัฒนานวัตกรรมทางวิทยาศาสตร์ เทคโนโลยีการเกษตรและอาหาร จากศูนย์ความเป็นเลิศ ก่อให้เกิดรายได้ให้กับคณะ >>> ไม่น้อยกว่า 10 ล้านบาทต่อปี
- OKR 2.4 มีจำนวนผลงานนวัตกรรมด้านการเกษตรและอาหาร ที่ยื่นขอจดทะเบียนทรัพย์สินทางปัญญา อย่างน้อยปีละ 5 ผลงาน
- OKR 2.5 สร้างมูลค่างานวิจัยที่เกิดจาก Research Team จากแหล่งทุนภายนอก ที่นำงานวิจัยไปใช้ในเชิงพาณิชย์ หรือ สาธารณประโยชน์

กลยุทธ์ เป้าหมาย และแผนงาน /โครงการ/กิจกรรม

กลยุทธ์ 2.1 สร้างระบบนิเวศ Eco System เพื่อขับเคลื่อนการเรียนรู้และการสร้างงานวิจัย ด้าน Lanna BCG Model

Enhancer, เป้าหมายการพัฒนาที่ยั่งยืน (SDGs) และยกระดับห้องปฏิบัติการเพื่อพัฒนานวัตกรรมและผลิตภัณฑ์

มูลค่าสูง

แผนงาน /โครงการ/ กิจกรรม	ตัวชี้วัด (Measures)	ผลการ ดำเนินงาน 2567	เป้าหมาย (target)				ผู้รับผิดชอบ
			2568	2569	2570	2571	
1. ส่งเสริมทักษะการทำวิจัยและการตีพิมพ์ผลงานทางวิชาการในระดับนานาชาติ 2. พัฒนาระบบจูงใจให้บัณฑิตศึกษาตีพิมพ์ผลงานทางวิชาการให้มีคุณภาพสูง 3. จัดทำแผนและดำเนินงานตามระบบมาตรฐานการจัดการความปลอดภัย อาชีว-อนามัย และสิ่งแวดล้อมภายในคณะอย่างเป็นรูปธรรม 4. พัฒนาระบบมาตรฐานความปลอดภัยในห้องปฏิบัติการคณะ 5. พัฒนาระบบสนับสนุนเพื่อยกระดับคุณภาพผลงานวิจัยและนวัตกรรม 6. สร้างระบบและแรงจูงใจให้นักวิจัยรวมกลุ่มเป็นทีมวิจัย กลุ่มวิจัย หรือ ศูนย์วิจัย 7. โครงการพัฒนาห้องปฏิบัติการพื้นฐานให้เป็นที่ไปตามเกณฑ์ ESPReL 8. สร้างกลไกการพัฒนามาตรฐานห้องปฏิบัติการให้สามารถรองรับการสร้างงานวิจัย และยกระดับห้องปฏิบัติการเพื่อการสร้างมูลค่าให้กับผลิตภัณฑ์ (เช่น Q, อย., GMP เป็นต้น)	จำนวนงานวิจัยที่ตีพิมพ์ในวารสารวิชาการระดับชาติและนานาชาติ ไม่น้อยกว่า 40 ผลงานต่อปี	82	เพิ่ม 10% (ผลงาน)	เพิ่ม 10% (ผลงาน)	เพิ่ม 10% (ผลงาน)	เพิ่ม 10% (ผลงาน)	รองวิจัย นวัตกรรม และบริการ วิชาการ
	จำนวนองค์ความรู้ งานวิจัย ภูมิปัญญา ที่เกี่ยวกับการพัฒนาสู่ BCG Model	20	20	20	20		รองวิจัย นวัตกรรม และบริการ วิชาการ

กลยุทธ์ 2.2 ส่งเสริมสนับสนุนอาจารย์และนักวิจัย เพื่อพัฒนางานวิจัยและนวัตกรรมด้าน BCG Model สอดคล้องเป้าหมาย SDGs จากแหล่งทุนภายนอก

แผนงาน /โครงการ/กิจกรรม	ตัวชี้วัด (Measures)	ผลการดำเนินงาน 2567	เป้าหมาย (target)				ผู้รับผิดชอบ
			2568	2569	2570	2571	
<p>1. ส่งเสริมการพัฒนาข้อเสนอวิจัยเพื่อขอทุนขนาดใหญ่ทั้งภายในและนอกประเทศ</p> <p>2. จัดทำแผนงานวิจัยพุ่งเป้าที่ตอบโจทย์ปัญหาของประเทศ เช่น การวิจัยด้านน้ำ เกษตร อาหาร พลังงาน และ สุขภาพ</p> <p>3. โครงการอบรมเชิงปฏิบัติการขอรับทุนสนับสนุนงานวิจัยและนวัตกรรมที่สอดคล้องกับเป้าหมาย SDGs (online) และ Workshop Progress กิจกรรม >> อบรมมาตรฐานนักวิจัยที่จะต้องมีความรู้ (นักวิจัยที่ต้องอบรมกำกับ สัตว์, ความปลอดภัยทางชีวภาพ, จริยธรรมในมนุษย์, มาตรฐานห้องปฏิบัติการ)</p>	จำนวนงบประมาณงานวิจัยและนวัตกรรมที่เกิดจากศูนย์ความเป็นเลิศ	24	30	38	38		รองวิจัย นวัตกรรม และบริการ วิชาการ
<p>1. พัฒนาระบบสนับสนุนเพื่อยกระดับคุณภาพผลงานวิจัยและนวัตกรรม</p> <p>3. สร้างระบบและแรงจูงใจให้นักวิจัยรวมกลุ่มเป็นทีมวิจัย กลุ่มวิจัย หรือศูนย์วิจัย</p> <p>1. ส่งเสริมการพัฒนาข้อเสนอวิจัยเพื่อขอทุนขนาดใหญ่ทั้งภายในและนอกประเทศ</p> <p>2. จัดทำแผนงานวิจัยพุ่งเป้าที่ตอบโจทย์ปัญหาของประเทศ เช่น การวิจัยด้านน้ำ เกษตร อาหาร พลังงาน และ สุขภาพ</p>	จำนวนเงินสนับสนุนจากแหล่งทุนภายนอกด้านงานวิจัย	15	20	25	25		รองวิจัย นวัตกรรม และบริการ วิชาการ

กลยุทธ์ 2.3 ผลักดันการสร้างงานวิจัยและนวัตกรรม ร่วมกับเครือข่ายความร่วมมือ (สถานประกอบการ/หน่วยงานภาครัฐ ภาคเอกชน ด้านการเกษตรและอาหาร)

แผนงาน /โครงการ/กิจกรรม	ตัวชี้วัด (Measures)	ผลการดำเนินงาน 2567	เป้าหมาย (target)				ผู้รับผิดชอบ
			2568	2569	2570	2571	
1. สร้างความร่วมมือด้านนวัตกรรมร่วมกับภาคธุรกิจและอุตสาหกรรม และร่วมมือในลักษณะของวิสาหกิจ	จำนวนผลงานวิจัย นวัตกรรมและ เทคโนโลยีที่นำไปถ่ายทอดองค์ความรู้ให้ เกิดผลกับสถานประกอบการ	5	5	5	5		รองวิจัย นวัตกรรม และบริการ วิชาการ

กลยุทธ์ 2.4 สร้างกลไกในการส่งเสริมให้นักวิจัยสร้างผลงานวิจัยเพื่อยั่งยืนของจดทะเบียนทรัพย์สินทางปัญญา

แผนงาน /โครงการ/กิจกรรม	ตัวชี้วัด (Measures)	ผลการดำเนินงาน 2567	เป้าหมาย (target)				ผู้รับผิดชอบ
			2568	2569	2570	2571	
1. ส่งเสริมกระบวนการสร้างนวัตกรรม และดำเนินการเชิงรุกในการจดทะเบียนทรัพย์สินทางปัญญา 2. ส่งเสริมการเป็นผู้ประกอบการของนักวิจัย 3. สร้างเครือข่ายนักประดิษฐ์หรือนวัตกรรมในพื้นที่ 4. โครงการพัฒนานักศึกษาร่วมกับภาคการเกษตรเพื่อสร้างผลิตภัณฑ์นวัตกรรม และจดทะเบียนทรัพย์สินทางปัญญา	จำนวนผลงานนวัตกรรมด้านวิทยาศาสตร์ และเทคโนโลยีที่ยื่นขอจดทะเบียนทรัพย์สินทางปัญญา	5	5	5	5	5	รองวิจัย นวัตกรรม และบริการ วิชาการ

กลยุทธ์ 2.5 สร้างกลไกในการส่งเสริม/สนับสนุน Research Team ให้ที่มีศักยภาพในการผลิตงานวิจัยหรือนวัตกรรม ที่สามารถนำไปใช้ประโยชน์ได้ในเชิงพาณิชย์ หรือสาธารณประโยชน์

แผนงาน /โครงการ/กิจกรรม	ตัวชี้วัด (Measures)	ผลการดำเนินงาน 2567	เป้าหมาย (target)				ผู้รับผิดชอบ
			2568	2569	2570	2571	
1. สร้างระบบและแรงจูงใจให้นักวิจัยรวมกลุ่มเป็นทีมวิจัย กลุ่มวิจัย หรือศูนย์วิจัย 2. โครงการอบรมความรู้เรื่อง SDGs และการสร้าง Research Team เพื่อขอรับ	จำนวนการใช้ประโยชน์จากการวิจัยและพัฒนาที่มีผลกระทบในเชิงพาณิชย์ที่ตอบสนองความต้องการของสังคม	-	5	5	5	5	รองวิจัย นวัตกรรม และบริการ วิชาการ

แผนงาน /โครงการ/กิจกรรม	ตัวชี้วัด (Measures)	ผลการดำเนินงาน 2567	เป้าหมาย (target)				ผู้รับผิดชอบ
			2568	2569	2570	2571	
ทุนสนับสนุนจากหน่วยงานภายนอกและผู้ประกอบการโครงการ							

ประเด็นยุทธศาสตร์ที่ 3 “พัฒนาบริการวิชาการ ด้านวิทยาศาสตร์ เทคโนโลยี และนวัตกรรม ตามศาสตร์พระราชา เพื่อยกระดับและเสริมสร้างความเข้มแข็ง ให้กับเศรษฐกิจและสังคม สู่อุตสาหกรรม”

เป้าประสงค์ : สนับสนุนและสร้างความเข้มแข็งให้สังคมเพื่อการพัฒนาที่ยั่งยืน

เป้าหมาย :

- OKR 3.1 มีบุคลากรและนักศึกษาที่นำเทคโนโลยี นวัตกรรม งานสร้างสรรค์ และองค์ความรู้ไปบริการวิชาการ เพื่อพัฒนาภาคอุตสาหกรรม ชุมชน สังคม >>บุคลากรไม่น้อยกว่าร้อยละ 80 นักศึกษาไม่น้อยกว่าร้อยละ 10
- OKR 3.2 มีจำนวนโครงการบริการวิชาการที่มีความร่วมมือกับหน่วยงานภายนอก ที่ตอบสนองความต้องการของชุมชนภายนอก และ สังคม >>> ไม่น้อยกว่า 20 โครงการต่อปี
- OKR 3.4 สร้างรายได้ที่ได้จากการบริการวิชาการ >>> ไม่น้อยกว่า 20 ล้านบาทต่อปี
- OKR 3.5 มีศูนย์เรียนรู้ต้นแบบ การเกษตรครบวงจร ในรูปแบบ “เกษตรดิจิทัล” เพื่อนักคิดมิตรแก่ผู้ประกอบการ (SME’s Adviser) และ ศูนย์ถ่ายทอดเทคโนโลยีทางการเกษตรและอาหาร (RMUTL Agricultural Theme Park (Learning Sharing Earning))

กลยุทธ์ เป้าหมาย และแผนงาน /โครงการ/กิจกรรม

กลยุทธ์ 3.1 ส่งเสริมบุคลากรและนักศึกษาให้นำเทคโนโลยี นวัตกรรม งานสร้างสรรค์ และองค์ความรู้ไปบริการวิชาการ เพื่อพัฒนาภาคอุตสาหกรรม ชุมชน สังคม อนุรักษ์ภูมิปัญญาทางการเกษตรและอาหาร ร่วมกับวิถีชีวิต วัฒนธรรมล้านนา และรักษาสืบสานตามอัตลักษณ์เชิงพื้นที่

แผนงาน /โครงการ/กิจกรรม	ตัวชี้วัด (Measures)	ผลการดำเนินงาน 2567	เป้าหมาย (target)				ผู้รับผิดชอบ
			2568	2569	2570	2571	
ส่งเสริมการนำเสนอผลงานนักศึกษาจากปัญหาพิเศษนักศึกษา (ที่นำเทคโนโลยี นวัตกรรม ไปแก้ไขปัญหาให้กับอุตสาหกรรม ชุมชน สังคม)	ร้อยละบุคลากรและนักศึกษา นำองค์ความรู้ไปถ่ายทอดและบริการวิชาการ (บุคลากรไม่น้อยกว่าร้อยละ 80 นักศึกษาไม่น้อยกว่าร้อยละ 10)	80และ 10	80และ 10	80และ 10	80และ 10		รองวิจัย นวัตกรรม และบริการ วิชาการ

กลยุทธ์ 3.2 ส่งเสริมความเข้มแข็งภาคธุรกิจบริการ ภาคเกษตรกรรม และภาคอุตสาหกรรม เพื่อเพิ่มมูลค่าแก่ชุมชนและสถานประกอบการ

แผนงาน /โครงการ/กิจกรรม	ตัวชี้วัด (Measures)	ผลการดำเนินงาน 2567	เป้าหมาย (target)				ผู้รับผิดชอบ
			2568	2569	2570	2571	
1. สร้างความร่วมมือด้านนวัตกรรมร่วมกับภาคธุรกิจและอุตสาหกรรม และร่วมมือในลักษณะของวิสาหกิจ	จำนวนโครงการบริการวิชาการที่มีความร่วมมือกับหน่วยงานภายนอก ที่ตอบสนองความต้องการของชุมชนภายนอก หรือสังคม		20	20	20	20	รองวิจัย นวัตกรรม และบริการ วิชาการ

กลยุทธ์ 3.3 ส่งเสริมการสร้างรายได้จากการบริการวิชาการ

แผนงาน /โครงการ/กิจกรรม	ตัวชี้วัด (Measures)	ผลการดำเนินงาน 2567	เป้าหมาย (target)				ผู้รับผิดชอบ
			2568	2569	2570	2571	
1. สร้างความร่วมมือด้านนวัตกรรมร่วมกับภาคธุรกิจและอุตสาหกรรม และร่วมมือในลักษณะของวิสาหกิจ 2. โครงการอบรมความปลอดภัยทางชีวภาพและห้องปฏิบัติการสำหรับรับรองสินค้าเกษตร เพื่อบริการและสร้างความเข้มแข็งให้กับภาคธุรกิจฯ (เฟส1)	งบประมาณที่ได้รับสนับสนุนจากการบริการวิชาการ	-	1	2	3	4	รองวิจัย นวัตกรรม และบริการ วิชาการ

กลยุทธ์ 3.4 ส่งเสริมการนำองค์ความรู้ และนวัตกรรม เพื่อสร้างผู้ประกอบการรายใหม่

แผนงาน /โครงการ/กิจกรรม	ตัวชี้วัด (Measures)	ผลการดำเนินงาน 2567	เป้าหมาย (target)				ผู้รับผิดชอบ
			2568	2569	2570	2571	
1. ปรับปรุงห้องปฏิบัติการ การสอนและวิจัยและจัดหาเครื่องมือและอุปกรณ์สำหรับการเรียนการสอนที่ทันสมัย 2. พัฒนาห้องปฏิบัติการที่มีความร่วมมือกับภาคอุตสาหกรรมเพื่อใช้ในการเรียนการสอนของคณะ	จำนวนโครงการที่สนับสนุนการผลิต เพื่อยกระดับ สร้างความเข้มแข็ง หรือคุณภาพชีวิตที่ดีขึ้น ให้กับชุมชน / พื้นที่โครงการหลวง/โครงการพระราชดำริ/กลุ่มวิสาหกิจ		10	10	10	10	รองวิจัย นวัตกรรม และบริการ วิชาการ
	จำนวนผู้ประกอบการรายใหม่		10	10	10	10	รองวิจัย นวัตกรรม

แผนงาน /โครงการ/กิจกรรม	ตัวชี้วัด (Measures)	ผลการดำเนินงาน 2567	เป้าหมาย (target)				ผู้รับผิดชอบ
			2568	2569	2570	2571	
3.โครงการการพัฒนาธุรกิจเริ่มต้นด้านนวัตกรรมเกษตรและอาหาร (Reinventing) กิจกรรมที่ 1. ส่งเสริมการพัฒนา Entrepreneurial Mindset ให้แก่คณาจารย์ บุคลากร นักศึกษา และศิษย์เก่า กิจกรรมที่ 2. ส่งเสริมการทำแผนพัฒนาธุรกิจเริ่มต้น (Start-up) หรือจดสิทธิบัตรด้านนวัตกรรมเกษตรและอาหาร กิจกรรมที่ 3. ส่งเสริมการนำผลงานวิจัยไปสู่การร่วมลงทุนต่อยอดการวิจัยและนวัตกรรมไปใช้เชิงพาณิชย์หรือสาธารณะประโยชน์							และบริการวิชาการ

กลยุทธ์ 3.5 สร้างศูนย์ถ่ายทอดเทคโนโลยีทางการเกษตรและอาหาร (ศูนย์เรียนรู้ต้นแบบ)

แผนงาน /โครงการ/กิจกรรม	ตัวชี้วัด (Measures)	ผลการดำเนินงาน 2567	เป้าหมาย (target)				ผู้รับผิดชอบ
			2568	2569	2570	2571	
-ส่งเสริมการนำองค์ความรู้ไปสร้างรายได้ให้กับชุมชนและผู้ประกอบการ -โครงการอบรมสอนทำบทเรียนออนไลน์ ผ่านฐานระบบ Thaimooc เพื่อนำไปสู่การสร้าง SAT Innovative shelves	จำนวนองค์ความรู้ที่สร้างรายได้และสามารถถ่ายทอดให้กับชุมชน ผู้ประกอบการเกษตรกร	-	20	20	20	20	รองวิจัย นวัตกรรม และบริการวิชาการ

ประเด็นยุทธศาสตร์ที่ 4 “ขับเคลื่อนการบริหารจัดการองค์กรอย่างมีประสิทธิภาพ สู่ความเป็นสากล”

เป้าประสงค์ : เพื่อเพิ่มผลิตภาพ (Productivity) ขององค์กรบนความสมดุลของความต้องการของผู้มีส่วนได้ส่วนเสียที่สำคัญ

เป้าหมาย :

- OKR 4.1 ร้อยละความพึงพอใจของผู้เรียน ลูกค้ำกลุ่มอื่น และผู้มีส่วนได้ส่วนเสียทุกกลุ่มต่อการบริหารจัดการองค์กร มากกว่า ร้อยละ 80 (EdPEx300)
- OKR 4.2 เป็นองค์กรที่มีภาพลักษณ์ ระดับสากล และมีการสื่อสารองค์กร อย่างมีประสิทธิภาพ
- OKR 4.3 เป็นองค์กรแห่งการเรียนรู้ และสามารถความเชื่อมโยงกับสมาคมศิษย์เก่า อย่างเข้มแข็ง เป็นที่พึ่งพิงของศิษย์เก่าได้
- OKR 4.5 เป็นองค์กรที่ขับเคลื่อนการบริหารงานอย่างมีธรรมาภิบาล และใช้เทคโนโลยีสารสนเทศเพื่อเพิ่มประสิทธิภาพ (Agile SAT)
- OKR 4.4 เป็นอันดับ 1 ใน คณะด้านเกษตรและอาหารของ 9 มทร.ล้านนา
- OKR 4.6 พัฒนาขีดความสามารถของบุคลากร เพื่อสนับสนุนพันธกิจของคณะ
- OKR 4.7 มีกลไกสนับสนุนการสร้าง ผู้ประกอบการ รุ่นใหม่ (SAT Young Entrepreneur) จาก Farm Food and Factory

กลยุทธ์ เป้าหมาย และแผนงาน /โครงการ/กิจกรรม

กลยุทธ์ 4.1 วางระบบและสื่อสารการบริหารจัดการด้วยหลักธรรมาภิบาล ส่งเสริมจรรยาบรรณและการขับเคลื่อนค่านิยม และวัฒนธรรมองค์กรให้เกิดทั่วทั้งคณะ

แผนงาน /โครงการ/กิจกรรม	ตัวชี้วัด (Measures)	ผลการดำเนินงาน 2567	เป้าหมาย (target)				ผู้รับผิดชอบ
			2568	2569	2570	2571	
1. นำหลักการประเมินคุณธรรมและความโปร่งใสในการดำเนินงานของหน่วยงานภาครัฐมาใช้ในการบริหารงานภายในคณะ 2. วางระบบการนำองค์กรที่ชัดเจนในการกำกับติดตามผลการดำเนินงานและความรับผิดชอบของผู้บริหาร	ร้อยละการประเมินความเชื่อมั่นและคุณลักษณะของผู้บริหาร ในเรื่องความโปร่งใส และมีคุณธรรม	-	80	81	82	83	รองบริหารและแผนยุทธศาสตร์
1. จัดการอบรมและเผยแพร่และประชาสัมพันธ์ ส่งเสริมและกำกับติดตามงานด้านจรรยาบรรณอย่างจริงจังและสม่ำเสมอ 2. เครื่องรัดการปฏิบัติงานให้เป็นไปตามกฎหมายและระเบียบข้อบังคับที่เกี่ยวข้อง	ร้อยละของบุคลากรที่นำค่านิยมองค์กรมาใช้ในการทำงานอย่างชัดเจน	-	50	55	60	65	รองบริหารและแผนยุทธศาสตร์

แผนงาน /โครงการ/กิจกรรม	ตัวชี้วัด (Measures)	ผลการดำเนินงาน 2567	เป้าหมาย (target)				ผู้รับผิดชอบ
			2568	2569	2570	2571	
3.โครงการเสริมสร้างการสื่อสารองค์กรให้ทรงพลัง“SAT Connectify”... -VisionTalk สื่อสาร สร้างวิสัยทัศน์ - Connect Plus เชื่อมต่อสื่อสาร เพิ่มพลังองค์กร -SmartComm โครงการสื่อสารอย่างชาญฉลาด - TeamSync โครงการประสานสื่อสาร สร้างทีมแกร่ง							

กลยุทธ์ 4.2 สร้างทีมงานขับเคลื่อนการบริหารงานของคณะ (Agile SAT) และพัฒนาระบบบริหารงานองค์กรตามแนวทาง EdPEx ให้ได้มาตรฐานสากล

แผนงาน /โครงการ/กิจกรรม	ตัวชี้วัด (Measures)	ผลการดำเนินงาน 2567	เป้าหมาย (target)				ผู้รับผิดชอบ
			2568	2569	2570	2571	
1. ส่งเสริมการนำเกณฑ์ EdPEx มาใช้ในการขับเคลื่อนคณะอย่างเต็มรูปแบบ	ผลคะแนนการประเมินคุณภาพการบริหารจัดการที่เป็นเลิศ EdPex	102	200	200	250	300	คณบดีและฝ่ายประกันคุณภาพการศึกษา
2. สร้างกลไกและสนับสนุนการทำงานเป็นทีมแบบข้ามสายงานในการแก้ไขปัญหา ร่วมกันในคณะ	ร้อยละความพึงพอใจของผู้เรียน ลูกค้ำกลุ่มอื่น และผู้มีส่วนได้ส่วนเสียทุกกลุ่มต่อการบริหารจัดการองค์กร	-	80	81	82	83	ฝ่ายประกันคุณภาพการศึกษา
3.โครงการพัฒนาระบบข้อมูลสารสนเทศเพื่อการตัดสินใจ	มากกว่า ร้อยละ 80						

กลยุทธ์ 4.3 ส่งเสริมความสัมพันธ์ระหว่างคณะ คิษย์เก่า คิษย์ปัจจุบัน

แผนงาน /โครงการ/กิจกรรม	ตัวชี้วัด (Measures)	ผลการดำเนินงาน 2567	เป้าหมาย (target)				ผู้รับผิดชอบ
			2568	2569	2570	2571	
1. สร้างฐานข้อมูลศิษย์เก่า คณะวิทยาศาสตร์และเทคโนโลยีการเกษตร 2. สร้างความเข้มแข็งให้เครือข่ายศิษย์เก่าประจำจังหวัดต่าง ๆ ในการจัดกิจกรรมสร้างความผูกพันและรักในสถาบัน 3. ให้ศิษย์เก่าเข้ามามีส่วนร่วมในการพัฒนาคณะอย่างเป็นระบบในทุกมิติทั้งการเรียนการสอน การวิจัยและบริการวิชาการ รวมถึงการจัดกิจกรรมร่วมกับนักศึกษาปัจจุบัน	ร้อยละของศิษย์เก่าที่เข้าร่วมกิจกรรมส่งเสริมการพัฒนาคณะ	-	5	10	15	20	รองฝ่าย กิจการพิเศษ

กลยุทธ์ 4.5 ส่งเสริมการก้าวสู่ความเป็นนานาชาติ (Internationalization)

แผนงาน /โครงการ/ กิจกรรม	ตัวชี้วัด (Measures)	ผลการดำเนินงาน 2567	เป้าหมาย (target)				ผู้รับผิดชอบ
			2568	2569	2570	2571	
1. สนับสนุนการพัฒนางานวิจัยและการเผยแพร่ผลงานวิจัย	พัฒนาวารสารระดับนานาชาติ (JSAT) เข้าสู่ระดับฐานข้อมูลสากล หรือจำนวนฉบับ (Volume) ต่อปี	2 Vol.	TCI / 2 Vol.	ACI/ 2 Vol.	ACI/ 2 Vol.	Scopus / 2 Vol.	รองวิจัย นวัตกรรม และบริการ วิชาการ
1. ส่งเสริมและสนับสนุนการทำกิจกรรมกับคู่ความร่วมมือเพื่อพัฒนาคณะ	จำนวนโครงการเครือข่ายความร่วมมือกับระหว่างหน่วยงานภายนอก หรือสถานประกอบการ (MOU/MOA)		5	7	9	10	ผู้ช่วยคณบดี ฝ่ายวิเทศ สัมพันธ์
1. สร้างความร่วมมือกับมหาวิทยาลัยต่างประเทศ เพื่อยกระดับด้านการศึกษา วิจัยและบริการของคณะ	จำนวนโครงการ /กิจกรรมที่ดำเนินงานร่วมกับสถาบันอุดมศึกษา ระดับนานาชาติ	5	2	2	2	2	ผู้ช่วยคณบดี ฝ่ายวิเทศ สัมพันธ์

แผนงาน /โครงการ/ กิจกรรม	ตัวชี้วัด (Measures)	ผลการ ดำเนินงาน 2567	เป้าหมาย (target)				ผู้รับผิดชอบ
			2568	2569	2570	2571	
2. ส่งเสริมให้หลักสูตรจัด กิจกรรมระดับนานาชาติ หรือเข้าร่วมสมาคมวิชาชีพ นานาชาติ 3. ปรับปรุงหลักสูตรและ บริการ เอกสารแบบฟอร์ม การจัดกิจกรรมและการ จัดการต่างๆ เพื่อให้เกิด บรรยากาศความเป็น นานาชาติ							

กลยุทธ์ 4.6 สร้างความผูกพันกับบุคลากรอย่างเป็นระบบ และเพิ่มขีดความสามารถในการทำงานของบุคลากร เพื่อสนับสนุนพันธกิจของคณะ

แผนงาน /โครงการ/กิจกรรม	ตัวชี้วัด (Measures)	ผลการ ดำเนินงาน 2567	เป้าหมาย (target)				ผู้รับผิดชอบ
			2568	2569	2570	2571	
1. มีระบบส่งเสริม ความก้าวหน้าทางวิชาการ และวิชาชีพอย่างมี ประสิทธิผล	ร้อยละของอาจารย์ที่ดำรง ตำแหน่งทางวิชาการต่อ อาจารย์ประจำ	43%	50%	55%	60%	65%	รองฝ่าย พัฒนา บุคลากร
1. พัฒนาทักษะของบุคลากร ให้มีความพร้อมสำหรับการ ทำงานในอนาคต (Future skill Development) 2. การพัฒนาอาจารย์ให้ พร้อมต่อการเรียนการสอน ตามกระบวนทัศน์ใหม่ที่ มหาวิทยาลัยกำหนด -โครงการอบรมเชิง ปฏิบัติการเรื่อง “การพัฒนา เทคนิคการจัดทำหนังสือและ ตำรา เพื่อขอกำหนด ตำแหน่งทางวิชาการ”/ บุคลากรสายวิชาการ	ร้อยละของบุคลากรที่มีขีด ความสามารถตามที่คณะ กำหนด	-	60	62	64	66	รองฝ่าย บริหารและ แผน ยุทธศาสตร์

แผนงาน /โครงการ/กิจกรรม	ตัวชี้วัด (Measures)	ผลการดำเนินงาน 2567	เป้าหมาย (target)				ผู้รับผิดชอบ
			2568	2569	2570	2571	
<ul style="list-style-type: none"> - โครงการอบรมเชิงปฏิบัติการเรื่อง การพัฒนาบุคลากรสู่นวัตกรรมและความเป็นผู้ประกอบการ/บุคลากรและนักศึกษา - โครงการใช้ Chat GPT และ AI ในการเขียนเอกสารประกอบการสอน แบบสไลด์ รายงานนำเสนอ/บุคลากรสายวิชาการ - โครงการแลกเปลี่ยนเรียนรู้ในการจัดทำแบบข้อตกลงและแบบประเมินผลการปฏิบัติราชการของบุคลากร (สายสนับสนุน) และการจัดทำผลงานเพื่อเข้าสู่ตำแหน่งที่สูงขึ้น - โครงการอบรมเชิงปฏิบัติการ “เทคนิคการเตรียมความพร้อมก่อนการเขียนบทความวิจัย เพื่อเผยแพร่ผลงานวิจัยตามเกณฑ์ประกาศ ก.พ.อ.” 							
<p>1. จัดกิจกรรมที่สร้างเสริมภาพลักษณ์ของคณะ อาทิ โครงการเชิดชูเกียรติ/โครงการสานสัมพันธ์อาจารย์/โครงการเกษียณอายุราชการ</p> <p>2. จัดกิจกรรมสร้างความผูกพัน รวมถึงการยกย่องชมเชยและสร้างแรงจูงใจในการทำงานอย่างเป็นระบบ SAT Award of honor</p>	ร้อยละความผูกพันของบุคลากรต่อการดำเนินการโดยรวมของคณะ	-	80	82	84	86	รองฝ่ายบริหารและแผนยุทธศาสตร์

กลยุทธ์ 4.7 พัฒนากลไกสนับสนุนการสร้างผู้ประกอบการ รุ่นใหม่ (SAT Young Entrepreneur) จาก Farm Food and Factory

แผนงาน /โครงการ/กิจกรรม	ตัวชี้วัด (Measures)	ผลการดำเนินงาน 2567	เป้าหมาย (target)				ผู้รับผิดชอบ
			2568	2569	2570	2571	
<p>1. ส่งเสริมให้ทุกหลักสูตร กำหนดสมรรถนะของบัณฑิตที่ชัดเจน (Competency based curriculum)</p> <p>2. ส่งเสริมนักศึกษาที่มีศักยภาพสูงในการเป็นผู้ประกอบการ และจัดกิจกรรมฝึกทักษะดังกล่าว</p> <p>4. สนับสนุนทุนการศึกษา และส่งเสริมการจ้างงานนักศึกษาเพื่อฝึกประสบการณ์</p> <p>5. พัฒนาระเบียบมหาวิทยาลัยเทคโนโลยีราชมงคลล้านนา ว่าด้วยการบริหารงานฟาร์มเชิงธุรกิจ พ.ศ. ๒๕.....</p>	จำนวนผลิตภัณฑ์ บริการ ที่สร้างรายได้จาก Farm Food and Factory	-	50	50	50	50	รองฝ่าย กิจการพิเศษ
<p>3. สร้างเครือข่ายความร่วมมือทางการศึกษากับหน่วยงานภาครัฐและเอกชน ให้เป็นแหล่งเรียนรู้ของนักศึกษา</p> <p>1. ปรับปรุงห้องปฏิบัติการ การสอนและวิจัยและจัดหาเครื่องมือและอุปกรณ์สำหรับการเรียนการสอนที่ทันสมัย</p> <p>2. พัฒนาห้องปฏิบัติการที่มีความร่วมมือกับภาคอุตสาหกรรมเพื่อใช้ในการเรียนการสอนของคุณะ</p>	จำนวนแหล่งเรียนรู้ / ห้องปฏิบัติการมาตรฐาน/ ห้องปฏิบัติการ ออย./GMP / ฟาร์ม / ครัวภัณฑ์ที่สามารถดำเนินกิจกรรม สร้างนวัตกรรมและประยุกต์ใช้เทคโนโลยีสมัยใหม่	-	20	25	30	35	รองฝ่าย กิจการพิเศษ

บทที่ 5

การขับเคลื่อนกลยุทธ์และบริหารการเปลี่ยนแปลง

การขับเคลื่อนกลยุทธ์ไปสู่ความสำเร็จ

การขับเคลื่อนกลยุทธ์ไปสู่ความสำเร็จ จะมีการจัดทำแผนปฏิบัติการประจำปี เตรียมงบประมาณ บุคลากร และทรัพยากรอื่นๆ ให้พร้อมต่อการทำงาน รวมถึงการต้องมีกระบวนการขับเคลื่อนกลยุทธ์อย่างเป็นระบบ ผู้บริหารจะต้องวางแผนกลยุทธ์ที่มุ่งเป้า สร้างบรรยากาศการทำงานที่ดี กระตุ้นให้บุคลากรมีส่วนร่วมในการทำให้คณะประสบความสำเร็จ สร้างแรงบันดาลใจและแรงจูงใจในการทำงาน ทำให้เกิดการพัฒนา เรียนรู้และสร้างนวัตกรรม รวมถึงการปฏิบัติตนให้เป็นแบบอย่างที่ดีโดยการประพฤติปฏิบัติอย่างมีจริยธรรมและมีส่วนร่วมกิจกรรมต่าง ๆ ด้วยตนเอง มีการกำหนดตัวชี้วัดความสำเร็จที่ชัดเจนและสอดคล้องกับวิสัยทัศน์ที่มุ่งไป พร้อมการสื่อสารให้ทุกภาคส่วนเข้าใจทิศทางและการเปลี่ยนแปลงที่จะเกิดขึ้น และต้องมีการบริหารการเปลี่ยนแปลงและหลักคิดในการบริหารที่สำคัญ ดังนี้

1. มีการตั้งคณะทำงานขับเคลื่อนกลยุทธ์และบริหารการเปลี่ยนแปลง

จัดตั้งคณะทำงานขับเคลื่อนกลยุทธ์และบริหารการเปลี่ยนแปลง โดยมุ่งเน้นการใช้ข้อมูลจริงทุกด้านในการตัดสินใจ และตั้งทีมที่ปรึกษาคนดีจากผู้ทรงคุณวุฒิภายนอกเช่น อดีตผู้บริหาร ศิษย์เก่า ผู้ประกอบ หรือ ผู้เชี่ยวชาญด้านในการให้คำปรึกษาเชิงนโยบายและต้องมีประสิทธิภาพเพียงพอที่จะตอบสนองต่อการเปลี่ยนแปลงของโลกปัจจุบันที่มีการเปลี่ยนแปลงอย่างรวดเร็ว คณะทำงานขับเคลื่อนกลยุทธ์มีหน้าที่ในการสื่อสารทิศทางและเป้าหมายของคณะอย่างต่อเนื่อง ติดตามข้อมูลข่าวสาร แนวโน้มของการเปลี่ยนแปลงทั้งในและต่างประเทศ กำหนด ตรวจสอบ และกำกับการใช้ทรัพยากรที่ใช้ในการขับเคลื่อนแผนยุทธศาสตร์ และวางแผนทางในการวิเคราะห์ความเสี่ยงอย่างชาญฉลาด

2. ปรับเปลี่ยนกฎระเบียบที่เป็นอุปสรรคต่อการขับเคลื่อนยุทธศาสตร์และทำให้เกิดความยืดหยุ่นและคล่องตัว

กำหนดระบบงานที่ต้องทำการทบทวนกระบวนการทำงานควบคู่กับการทบทวนระเบียบโดยคณะทำงานเฉพาะ เช่น ระบบงานด้านการเงินการคลังและการพัสดุ ระบบงานด้านการบริหารและพัฒนาบุคคล ระบบงานด้านความปลอดภัยและการดูแลสุขภาพแวดล้อม การปรับเปลี่ยนดังกล่าวต้องมีการทบทวนอย่างรอบคอบเพื่อให้เกิดความคล่องตัว และเกิดการดำเนินงานที่มีประสิทธิผล

3. ปรับโครงสร้าง เน้นการกระจายอำนาจ สร้างความร่วมมือในการทำงานและการใช้ทรัพยากรร่วมกันอย่างสร้างสรรค์

ต้องมีการปรับปรุงโครงสร้างของหน่วยงานเพื่อรองรับกลยุทธ์การบริการวิชาการสู่สังคมและจัดให้มีการตั้งทีมงานบูรณาการข้ามสายงานในการแก้ไขปัญหาพร้อมกันให้มากขึ้น เช่น ทีมบริหารจัดการหลักสูตรนานาชาติ ทีมพัฒนาทักษะการเป็นผู้ประกอบการให้แก่นักศึกษา ทีมพัฒนาหลักสูตรใหม่และหลักสูตร Non degree ทีมซ่อมบำรุงอาคารสถานที่ และ ทีมพัฒนาคณะไปสู่ระบบดิจิทัล เป็นต้น

4. ปรับกระบวนการบริหารทรัพยากรบุคคล และสภาพแวดล้อมในการทำงาน

นำเทคโนโลยีสารสนเทศมาใช้ในการปรับปรุงงานบริหารทรัพยากรบุคคล กำหนดขีดความสามารถของบุคลากร ตำแหน่งต่าง ๆ ประเมินสมรรถนะและจัดทำแผนอบรมและพัฒนาบุคลากรเพื่อเพิ่มขีดความสามารถของบุคลากรให้พร้อมรองรับการทำงานปัจจุบันและอนาคต มอบหมายงานและจัดการความก้าวหน้าในอาชีพการงาน จัดกิจกรรมสร้างความรักความผูกพันต่อคณะ รวมถึงการประเมินผลการปฏิบัติของบุคลากรอย่างเหมาะสมและเป็นธรรม นอกจากนี้ต้องสร้างแรงจูงใจในการปฏิบัติงาน ให้ค่าตอบแทนที่คุ้มค่ากับภาระงานและผลงาน

ภาคผนวก ก.

รายชื่อคณะกรรมการทบทวนวิสัยทัศน์ เป้าหมาย กลยุทธ์ และค่านิยมองค์กร
เพื่อนำไปสู่การจัดทำแผนปฏิบัติราชการประจำปีงบประมาณ 2568



คำสั่ง คณะวิทยาศาสตร์และเทคโนโลยีการเกษตร

ที่ ๑๓๔ / ๒๕๖๗

เรื่อง คณะกรรมการทบทวนวิสัยทัศน์ เป้าหมาย กลยุทธ์ และค่านิยมองค์กร
เพื่อนำไปสู่การจัดทำแผนปฏิบัติการประจำปีงบประมาณ ๒๕๖๘

ด้วยคณะวิทยาศาสตร์และเทคโนโลยีการเกษตร มหาวิทยาลัยเทคโนโลยีราชมงคลล้านนา กำหนดการทบทวนและจัดทำแผนยุทธศาสตร์ระยะ ๕ ปี (พ.ศ.๒๕๖๖ – ๒๕๗๐) ซึ่งเป็นการทบทวนโอกาสและภัยคุกคามในปัจจุบัน ซึ่งจะนำไปสู่การปรับวิสัยทัศน์ ทิศทาง นโยบาย และพัฒนาคณะ ให้ทันต่อความเปลี่ยนแปลง ของสภาวะแวดล้อมของสังคมโลก ทั้งในด้านเทคโนโลยีเศรษฐกิจ การเมือง สังคมและวัฒนธรรม และด้วยกลยุทธ์และวิธีการบริหารทรัพยากรที่ประสิทธิภาพและประสิทธิผล

เพื่อให้การดำเนินงานทบทวนและจัดทำแผนยุทธศาสตร์ระยะ ๕ ปี (พ.ศ.๒๕๖๖ – ๒๕๗๐) คณะวิทยาศาสตร์และเทคโนโลยีการเกษตร สำเร็จเป็นไปตามวัตถุประสงค์อย่างมีประสิทธิภาพและบรรลุเป้าหมาย สอดคล้องกับนโยบายมหาวิทยาลัยเทคโนโลยีราชมงคลล้านนา ภายใต้กระทรวงอุดมศึกษา วิทยาศาสตร์ วิจัย และนวัตกรรม จึงอาศัยอำนาจตามความในมาตรา ๓๖ แห่งพระราชบัญญัติมหาวิทยาลัยเทคโนโลยีราชมงคล พ.ศ. ๒๕๔๘ แต่งตั้งคณะกรรมการทบทวนวิสัยทัศน์ เป้าหมาย กลยุทธ์ และค่านิยมองค์กร เพื่อนำไปสู่การจัดทำแผนปฏิบัติการประจำปีงบประมาณ ๒๕๖๘ ดังนี้

๑.	ผู้ช่วยศาสตราจารย์ปิยมาสฐ์ ดันท์เจริญรัตน์	คณบดีคณะวิทยาศาสตร์และเทคโนโลยีการเกษตร	ประธานกรรมการ
๒.	ผู้ช่วยศาสตราจารย์วรัญญา ธาราเวชรักษ์	รองคณบดี ฝ่ายบริหารและแผนยุทธศาสตร์	กรรมการ
๓.	ผู้ช่วยศาสตราจารย์ วาที่ร้อยตรี ทนงค์ดี สัสดีแพง	รองคณบดี ฝ่ายวิจัย นวัตกรรมและบริการวิชาการ	กรรมการ
๔.	รองศาสตราจารย์อัจฉรา ดลวิทยาคุณ	รองคณบดี ตาก	กรรมการ
๕.	ผู้ช่วยศาสตราจารย์เพชร สายป่าระ	รองคณบดี น่าน	กรรมการ
๖.	ผู้ช่วยศาสตราจารย์โสภณา สำราญ	รองคณบดี พิษณุโลก	กรรมการ
๗.	ผู้ช่วยศาสตราจารย์วิทยา พรหมพลฤกษ์	ผู้ช่วยคณบดีฝ่ายวิชาการและกิจการนักศึกษา	กรรมการ
๘.	นายณัฐวุฒิ สังข์ทอง	ผู้ช่วยคณบดีฝ่ายบริหาร	กรรมการ
๙.	นางสาวศุภกมลดา สายใจ	ผู้ช่วยคณบดีฝ่ายวิเทศสัมพันธ์	กรรมการ
๑๐.	นายถาวร อินทโร	ผู้ช่วยคณบดี เชียงราย	กรรมการ
๑๑.	นางสาวภาวิณี คำม่วง	นักวิเคราะห์นโยบายและแผนชำนาญการ	กรรมการและเลขานุการ

หน้าที่

๑. พิจารณาทบทวนวิสัยทัศน์ พันธกิจ เป้าประสงค์ และค่านิยมองค์กร เพื่อการพัฒนาและจัดทำกลยุทธ์ของคณะวิทยาศาสตร์และเทคโนโลยีการเกษตร

๒. พิจารณา...

๒. พิจารณาและวิเคราะห์สภาพแวดล้อม (SWOT Analysis) ของคณะวิทยาศาสตร์และเทคโนโลยีการเกษตร ด้วยการวิเคราะห์สถานการณ์ จุดแข็ง จุดอ่อน โอกาส และอุปสรรค ที่มีผลต่อการพัฒนาคณะ และข้อมูลอื่นๆ ที่เป็นประโยชน์ต่อการกำหนดวิสัยทัศน์

๓. วิเคราะห์ความสัมพันธ์ระหว่างยุทธศาสตร์ กลยุทธ์ แผนดำเนินงาน เป้าประสงค์ เป้าหมายกับยุทธศาสตร์ของมหาวิทยาลัยและแผนพัฒนาของชาติ ตลอดจนสภาพการณ์ปัจจุบันและแนวโน้มในอนาคต

๔. จัดทำแผนกลยุทธ์ คณะวิทยาศาสตร์และเทคโนโลยีการเกษตร ประจำปี ๒๕๖๘ ตลอดจนกำหนดเป้าหมายตัวชี้วัดการดำเนินงานที่เหมาะสม

ทั้งนี้ ตั้งแต่ วันที่ ๑๗ ตุลาคม ๒๕๖๗ ถึง ๓๐ กันยายน ๒๕๖๘

สั่ง ณ วันที่ ๑๗ ตุลาคม ๒๕๖๗



(ผู้ช่วยศาสตราจารย์ปิยมาส ตัณฑ์เจริญรัตน์)
คณบดีคณะวิทยาศาสตร์และเทคโนโลยีการเกษตร

ภาคผนวก ข.

ภาพบรรยากาศ การประชุมสัมมนาทบทวนแผน Retreat เป้าหมาย ทฤษฎี และความคืบหน้าขององค์กร เพื่อหาแนวทางในการพัฒนาองค์กรให้มีประสิทธิภาพ (SAT TEAM Ignite Creativity Retreat) และการจัดทำรายการผลการดำเนินงานที่ตามเกณฑ์ของการประเมินคุณภาพการศึกษาที่เป็นเลิศ (EdPEx) ณ ราชพฤกษ์ล้านนา บูทิก รีสอร์ท ต.หนองควาย อ.หางดง จ.เชียงใหม่ ระหว่างวันที่ 21 - 23 สิงหาคม 2567



ภาคผนวก ค.

ภาพบรรยากาศการประชุมสัมมนาทบทวนวิสัยทัศน์ เป้าหมาย กลยุทธ์
และค่านิยมองค์กร เพื่อนำไปสู่การจัดทำแผนปฏิบัติราชการประจำปี งบประมาณ 2568
คณะวิทยาศาสตร์และเทคโนโลยีการเกษตร
ห้องประชุม RR 305 มทร.ล้านนา จ.เชียงใหม่
ระหว่างวันที่ 21-22 ตุลาคม 2567

