



แผนการบริการวิชาการ
มหาวิทยาลัยเทคโนโลยีราชมงคลล้านนา พิษณุโลก
ประจำปีงบประมาณ 2566

คณะวิทยาศาสตร์และเทคโนโลยีการเกษตร
คณะบริหารธุรกิจและศิลปศาสตร์ คณะวิศวกรรมศาสตร์ และกองการศึกษา
มหาวิทยาลัยเทคโนโลยีราชมงคลล้านนา พิษณุโลก

คำนำ

มหาวิทยาลัยเทคโนโลยีราชมงคลล้านนา พิษณุโลก มีพันธกิจหลักคือ การให้บริการวิชาการแก่สังคม โดยให้บริการฝึกอบรม ถ่ายทอดความรู้และเทคโนโลยีตามความต้องการให้แก่ชุมชน สังคม หรือผู้ประกอบการ ถือเป็นความร่วมมือพัฒนาชุมชนให้มีศักยภาพ ในการดำรงชีวิต อีกทั้งแหล่งเรียนรู้สำหรับนักศึกษาที่มีส่วนร่วมในงานบริการวิชาการ เป็นแหล่งเรียนรู้ด้านบริการทางวิชาการ พัฒนาและเชื่อมโยงภูมิปัญญาท้องถิ่นกับองค์ความรู้ทางด้านวิทยาศาสตร์และเทคโนโลยี

ดังนั้น เพื่อให้การดำเนินงานด้านการบริการวิชาการแก่สังคมของมหาวิทยาลัยเทคโนโลยีราชมงคลล้านนา พิษณุโลก มีประสิทธิภาพและประสิทธิผล สอดคล้องและตรงกับความต้องการของชุมชนในท้องถิ่นอย่างแท้จริง จึงจัดทำแผนบริการวิชาการมหาวิทยาลัยเทคโนโลยีราชมงคลล้านนา พิษณุโลก ประจำปีงบประมาณ 2566 ฉบับนี้ขึ้น เพื่อเป็นแนวทางในการปฏิบัติงานด้านบริการวิชาการ ใช้เป็นกรอบในการติดตามประเมินผล สามารถนำผลการประเมินที่ได้ไปใช้ในการวางแผนพัฒนาระบบบริการวิชาการของมหาวิทยาลัยเทคโนโลยีราชมงคลล้านนา พิษณุโลก ให้มีประสิทธิภาพมากยิ่งขึ้นในปีงบประมาณต่อไป

คณะกรรมการบริการวิชาการแก่สังคม มทร.ล้านนา พิษณุโลก

ประจำปีงบประมาณ พ.ศ. 2566

รับรองแผนการบริการวิชาการ มหาวิทยาลัยเทคโนโลยีราชมงคลล้านนา พิษณุโลก
ประจำปีงบประมาณ 2566



(นายบุญฤทธิ์ สโมสร)
ผู้ช่วยอธิการบดี พิษณุโลก



(นางสาวโสภณา สำราญ)
รองคณบดี คณะวิทยาศาสตร์และเทคโนโลยีการเกษตร



(ผู้ช่วยศาสตราจารย์กัณฑ์ธีรา โพธิ์ปาน)
รองคณบดี คณะบริหารธุรกิจและศิลปศาสตร์



(นายแมน พักทอง)
รองคณบดี คณะวิศวกรรมศาสตร์



(นางสุธินา พักทอง)
ผู้อำนวยการกองการศึกษา พิษณุโลก

สารบัญ

เรื่อง	หน้า
คำนำ	ก
รับรองแผนการบริการวิชาการ มหาวิทยาลัยเทคโนโลยีราชมงคลล้านนา พิษณุโลก ประจำปีงบประมาณ 2566	ข
ส่วนที่ 1 ความเป็นมาของแผนการบริการวิชาการแก่สังคม มหาวิทยาลัยเทคโนโลยีราชมงคลล้านนา พิษณุโลก ประจำปีงบประมาณ 2566	1
วิสัยทัศน์	1
พันธกิจ	1
ยุทธศาสตร์ด้านงานบริการวิชาการของมหาวิทยาลัยเทคโนโลยีราชมงคล ล้านนา พิษณุโลก	2
ยุทธศาสตร์ที่ 4 การส่งเสริมสังคมภาคีเครือข่าย ยกกระดับศักยภาพสังคม คุณภาพ ชีวิตที่เป็นมิตรกับสิ่งแวดล้อมด้วยเทคโนโลยีและนวัตกรรมแห่ง ล้านนาให้สามารถปรับตัวได้ทันต่อพลวัตการเปลี่ยนแปลงของโลก	2
เป้าหมาย	2
กลยุทธ์ที่ 4.1 การพัฒนาแหล่งเรียนรู้ตลอดชีวิตให้สังคมด้วยเทคโนโลยี และนวัตกรรม	2
กลยุทธ์ที่ 4.2 การพัฒนาชุมชนและอุตสาหกรรมด้วยองค์ความรู้ของ มหาวิทยาลัย	2
กลยุทธ์ที่ 4.3 การขับเคลื่อนงานวิจัยเพื่อพัฒนาชุมชน ธุรกิจ และ อุตสาหกรรมร่วมกับเครือข่าย	2
แผนความเชื่อมโยงยุทธศาสตร์มหาวิทยาลัยเทคโนโลยีราชมงคลล้านนา พิษณุโลก กับ คณะวิทยาศาสตร์และเทคโนโลยีการเกษตร คณะบริหารธุรกิจและศิลปศาสตร์ คณะวิศวกรรมศาสตร์ และกอง การศึกษา	4
ส่วนที่ 2 การบริการวิชาการแก่สังคม	6
ความหมายของการให้บริการวิชาการ	6
รูปแบบการให้บริการวิชาการ	6
ระบบและกลไกการบริการวิชาการแก่สังคม	7

สารบัญ (ต่อ)

เรื่อง	หน้า
วงจร PDCA ตอน 4 ขั้นตอน	8
ขั้นตอนการบริการวิชาการ	9
การดำเนินโครงการและการรายงานผล	10
ส่วนที่ 3 ข้อมูลโครงการบริการวิชาการ มหาวิทยาลัยเทคโนโลยีราชมงคลล้านนา พิษณุโลก	11
ส่วนที่ 4 เอกสารอ้างอิง	25
คำสั่งแต่งตั้งคณะกรรมการบริการวิชาการแก่สังคม มทร.ล้านนา พิษณุโลก ประจำปีงบประมาณ พ.ศ. 2566	27

ส่วนที่ 1

ความเป็นมาของแผนการบริการวิชาการแก่สังคม

มหาวิทยาลัยเทคโนโลยีราชมงคลล้านนา พิษณุโลก ประจำปีงบประมาณ 2566

การบริการวิชาการเป็นภารกิจหนึ่งของมหาวิทยาลัยตามยุทธศาสตร์ที่ 4 การส่งเสริมสังคมภาคี เครือข่าย ยกระดับศักยภาพสังคม คุณภาพ ชีวิตที่เป็นมิตรกับสิ่งแวดล้อมด้วยเทคโนโลยีและนวัตกรรมแห่ง ล้านนาให้สามารถปรับตัวได้ทันต่อพลวัตการเปลี่ยนแปลงของโลก อีกทั้งเป็นการสร้างเสริมความสัมพันธ์อันดี และเป็นที่พึ่งทางวิชาการของชุมชน โดยอาศัยฐานการเรียนรู้จากการวิจัยในการพัฒนาชุมชน และสังคมให้มี ศักยภาพในการช่วยเหลือตัวเอง มหาวิทยาลัยเทคโนโลยีราชมงคลล้านนา พิษณุโลก เห็นความสำคัญในด้านการ พัฒนาชุมชนเป็นอย่างมาก และเพื่อให้สอดคล้องกับนโยบายยุทธศาสตร์ และตรงกับความต้องการของ ชุมชน และเกิดประโยชน์สูงสุดกับกลุ่มเป้าหมาย

วิสัยทัศน์

“เป็นผู้ให้บริการวิชาการทั้งด้านวิชาการ วิชาชีพ และเทคโนโลยีแก่ชุมชนและสังคมในท้องถิ่นเพื่อ ยกระดับคุณภาพชีวิตให้ยั่งยืนตามศาสตร์พระราชา”

พันธกิจ

ให้บริการวิชาการที่มุ่งเน้นการถ่ายทอดองค์ความรู้ด้านวิทยาศาสตร์ เทคโนโลยีและนวัตกรรม ที่ สอดคล้องกับบริบทมหาวิทยาลัยด้านวิชาชีพและเทคโนโลยี และตอบสนองความต้องการของท้องถิ่น ชุมชน และสังคม

ยุทธศาสตร์ด้านงานบริการวิชาการของมหาวิทยาลัยเทคโนโลยีราชมงคลล้านนา พิษณุโลก

ยุทธศาสตร์ที่ ๔ การส่งเสริมสังคมภาคีเครือข่าย ยกระดับศักยภาพสังคม คุณภาพ ชีวิตที่เป็นมิตรกับสิ่งแวดล้อมด้วยเทคโนโลยีและนวัตกรรมแห่งล้านนาให้สามารถปรับตัวได้ทันต่อพลวัตการเปลี่ยนแปลงของโลก

เป้าหมาย

๑. เพื่อพัฒนาเทคโนโลยีและนวัตกรรมที่ตอบสนองความต้องการของสังคมในพื้นที่โดยใช้ศักยภาพโครงสร้างของมหาวิทยาลัยแต่ละพื้นที่
๒. เพื่อสร้างเครือข่ายการทำงานร่วมในระดับท้องถิ่นเพื่อยกระดับ และลดความเหลื่อมล้ำในสังคม
๓. ส่งเสริมการนำเอาเทคโนโลยีและนวัตกรรมไปใช้เพื่อยกระดับเศรษฐกิจฐานราก
๔. เพื่อพัฒนาระบบการบริหารงานวิจัยและนวัตกรรม
๕. เพื่อเพิ่มศักยภาพศูนย์พัฒนาความเป็นเลิศด้านวิชาชีพและเทคโนโลยี
๖. เพื่อสร้างเครือข่ายวิจัยและนวัตกรรมในลักษณะจตุรภาคี

กลยุทธ์ที่ 4.1 การพัฒนาแหล่งเรียนรู้ตลอดชีวิตให้สังคมด้วยเทคโนโลยีและนวัตกรรม

- 1) เพื่อพัฒนาชุมชนและอุตสาหกรรมด้วยองค์ความรู้ของมหาวิทยาลัย
- 2) เพื่อสร้างความเป็นเลิศของกลุ่มความเชี่ยวชาญให้ไปสู่เป้าหมาย

กลยุทธ์ที่ ๔.๒ การพัฒนาชุมชนและอุตสาหกรรมด้วยองค์ความรู้ของมหาวิทยาลัย

เพื่อสร้างเทคโนโลยีและนวัตกรรมที่สามารถแก้ไขปัญหาสังคม ชุมชน และอุตสาหกรรม เพื่อขับเคลื่อนเศรษฐกิจและสังคมของชุมชนและอุตสาหกรรม

กลยุทธ์ที่ 4.3 การขับเคลื่อนงานวิจัยเพื่อพัฒนาชุมชน ธุรกิจ และอุตสาหกรรม ร่วมกับเครือข่าย

เพื่อสร้าง Platform การดำเนินงานวิจัย เทคโนโลยี และนวัตกรรมร่วมกันกับ เครือข่ายจตุรภาคีสู่การส่งเสริมสมรรถนะการแข่งขันของธุรกิจชุมชนและภาคอุตสาหกรรม

ตัวชี้วัด	หน่วยนับ	เป้าหมาย 2566	ผู้รับผิดชอบ หลัก
1.แหล่งเรียนรู้ตลอดชีวิตของสังคม	จำนวนแหล่ง เรียนรู้ตลอดชีวิต (นับแบบสะสม)	1	3 คณะ / งานวิจัยและ บริการวิชาการ

ตัวชี้วัด	หน่วยนับ	เป้าหมาย 2566	ผู้รับผิดชอบ หลัก
2. องค์ความรู้ ภูมิปัญญา ที่เกี่ยวข้องกับ การพัฒนาเศรษฐกิจที่เกี่ยวข้องกับ BCG Economy หรือ Creative Lanna	จำนวนองค์ ความรู้	15	3 คณะ / งานวิจัยและ บริการวิชาการ
3. ชุมชนที่ได้รับการพัฒนาจาก มทร. ล้านนา	จำนวนชุมชน	15	งานวิจัยและ บริการวิชาการ
4. ภาครธุรกิจและอุตสาหกรรมเข้าร่วม โครงการ ยกกระตักผู้ประกอบการด้วย เทคโนโลยีและนวัตกรรม เช่น โครงการ ITAP Pre- Talent Mobility, Talent Resource Management, Higher Education for Industry	จำนวนภาครธุรกิจ หรือ อุตสาหกรรม	10	3 คณะ

แผนความเชื่อมโยงยุทธศาสตร์มหาวิทยาลัยเทคโนโลยีราชมงคลล้านนา พิษณุโลก กับ คณะวิทยาศาสตร์และเทคโนโลยีการเกษตร
คณะบริหารธุรกิจและศิลปศาสตร์ คณะวิศวกรรมศาสตร์ และกองการศึกษา



- 1) องค์กรความรู้ ภูมิปัญญา ที่เกี่ยวข้องกับการพัฒนาเศรษฐกิจที่เกี่ยวข้องกับ BCG Economy หรือ Creative Lanna
2) ชุมชนที่ได้รับการพัฒนาจาก มทร.ล้านนา พิษณุโลก ทั้งหมด 15 ชุมชน



แผนยุทธศาสตร์ 5 ปี วท. (พ.ศ. 2561-2565) สำนักงานปลัดกระทรวงวิทยาศาสตร์และเทคโนโลยี (สป.วท.)
ยุทธศาสตร์ที่ 5 ผลักดันเทคโนโลยีและนวัตกรรม เพื่อเศรษฐกิจ สังคมและสิ่งแวดล้อม
เป้าหมาย พัฒนาเทคโนโลยีและนวัตกรรม เพื่อเศรษฐกิจ สังคมและสิ่งแวดล้อม
BCG Model 4 แพลตฟอร์ม TCS – NCB – BCE - SCI

แพลตฟอร์มบริการให้คำปรึกษาและข้อมูลเทคโนโลยี (Technology Consulting Service : TCS)

แพลตฟอร์มพัฒนาขีดความสามารถเครือข่าย (Network Capacity Building : NCB)

แพลตฟอร์มเพิ่มศักยภาพธุรกิจชุมชน (Building Community Enterprise : BCE)

แพลตฟอร์มบ่มเพาะหมู่บ้านวิทยาศาสตร์ (Science Community Incubator : SCI)

ส่วนที่ 2

การบริการวิชาการแก่สังคม

ความหมายของการให้บริการวิชาการ

การให้บริการวิชาการ หมายถึง การที่สถาบันการศึกษาอยู่ในฐานะที่เป็นที่พึ่งของชุมชนหรือเป็นแหล่งอ้างอิงทางวิชาการ หรือทำหน้าที่ใดๆ ที่มีผลต่อการพัฒนาขึ้นของชุมชนในด้านวิชาการหรือการพัฒนาความรู้ ตลอดจนความเข้มแข็งของชุมชน ประเทศชาติ

โครงการบริการวิชาการที่มีผลต่อการพัฒนาและเสริมสร้างความเข้มแข็งของชุมชน หมายถึง โครงการบริการวิชาการที่สถาบันการศึกษาจัดขึ้น หรือดำเนินการขึ้นแล้ว มีผลก่อให้เกิดการเปลี่ยนแปลงไปในทางที่ดีขึ้นแก่ชุมชน ในด้านต่างๆ และทำให้ชุมชนสามารถพึ่งตนเองได้ตามศาสตร์พระราชาหรือตามแนวพระราชดำริ

รูปแบบการให้บริการวิชาการ

มหาวิทยาลัยเทคโนโลยีราชมงคลล้านนา พิษณุโลก ดำเนินการบริการวิชาการตามลักษณะและขอบเขตของการบริการวิชาการ ดังนี้

1. บริการวิเคราะห์ ทดสอบ ตรวจสอบและตรวจซ่อม
2. บริการเครื่องมือและอุปกรณ์ต่าง ๆ ทางการศึกษา
3. บริการจัดฝึกอบรม สัมมนา และประชุมเชิงปฏิบัติการ
4. บริการตามพันธกิจของหน่วยงาน
 - 4.1 บริการด้านการพัฒนาเทคโนโลยีและนวัตกรรมสำหรับชุมชน และผู้ประกอบการ
 - 4.2 บริการด้านการพัฒนาเทคโนโลยีและนวัตกรรมเพื่อการศึกษา
 - 4.3 บริการด้านการพัฒนาผลิตภัณฑ์ แปรรูป ผลิตภัณฑ์
 - 4.3 บริการด้านพัฒนาความเป็นผู้ประกอบการ
 - 4.4 บริการการพัฒนาทักษะภาษาเพื่อการสื่อสาร
5. บริการอื่นๆ

ระบบและกลไกการบริการวิชาการแก่สังคม

การบริการวิชาการแก่สังคมเป็นภารกิจหลักอย่างหนึ่งของสถาบันการศึกษา ดังนั้น มหาวิทยาลัยเทคโนโลยีราชมงคลล้านนา พิษณุโลก โดยมีระบบและกลไก หลักเกณฑ์และขั้นตอนการบริการทางวิชาการ อย่างเป็นระบบ เพื่อเป็นแนวทางในการดำเนินการด้านการบริการวิชาการแก่สังคม ทั้งนี้ เป็นการให้บริการ วิชาการที่มีความเชื่อมโยงกับการจัดการเรียนการสอนและการวิจัย และสามารถบูรณาการงานบริการวิชาการ แก่สังคมกับการเรียนการสอนและการวิจัยอย่างเป็นรูปธรรม มหาวิทยาลัยเทคโนโลยีราชมงคลล้านนา พิษณุโลก มีการจัดระบบและกลไกการให้บริการวิชาการแก่สังคม ดังนี้

ระบบ หมายถึง ขั้นตอนการปฏิบัติงานที่มีการกำหนดอย่างชัดเจนว่าต้องทำอะไรบ้าง เพื่อให้ได้ผล ออกมาตามที่ต้องการ ขั้นตอนการปฏิบัติงานจะต้องปรากฏให้ทราบโดยทั่วกันไม่ว่าจะอยู่ในรูปแบบของ เอกสารหรือสื่ออิเล็กทรอนิกส์ หรือโดยวิธีการอื่นๆ องค์ประกอบของระบบประกอบไปด้วยปัจจัยนำเข้า กระบวนการ ผลผลิต และข้อมูลป้อนกลับ ซึ่งมีความสัมพันธ์เชื่อมโยงกัน

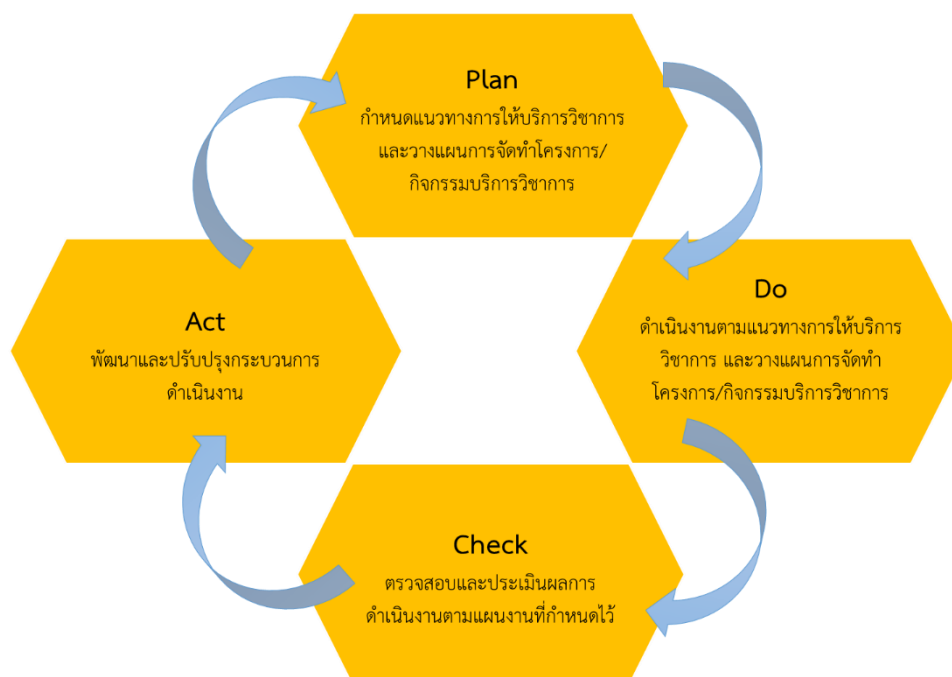
กลไก หมายถึง สิ่งที่ทำให้ระบบมีการขับเคลื่อนหรือดำเนินอยู่ได้ โดยมีการจัดสรรทรัพยากรมีการ จัดสรรองค์การหน่วยงาน หรือกลุ่มบุคคลเป็นผู้ดำเนินงาน

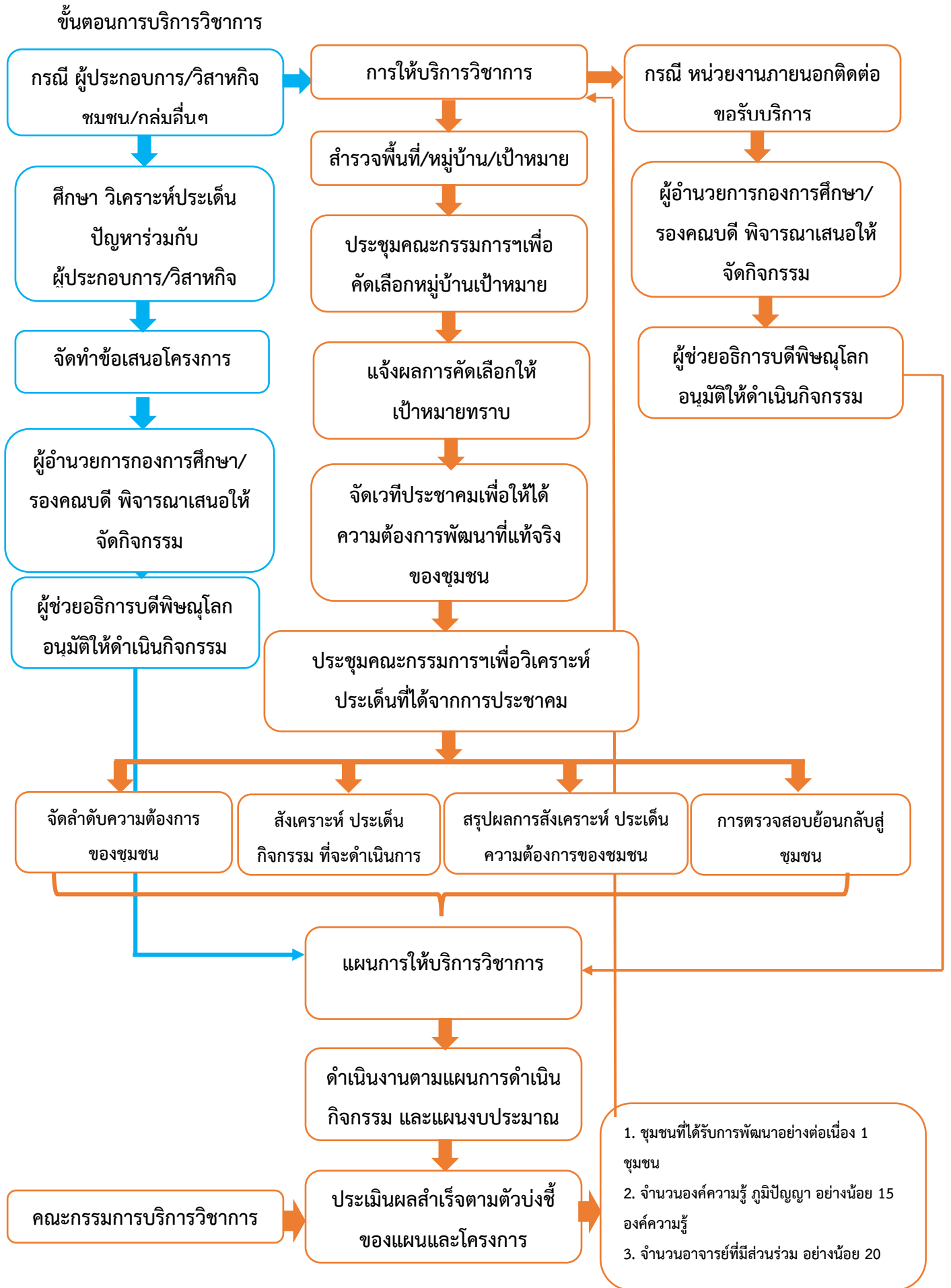
การดำเนินการบริการวิชาการแก่สังคมใช้วงจรเดมมิง (Deming Cycle) : PDCA (Plan-Do-Check-Act) มีขั้นตอนดังนี้

1. การวางแผน (Plan) วางแผนการให้บริการวิชาการ กำหนดโครงการ กลุ่มเป้าหมาย วัตถุประสงค์ และตัวชี้วัด ที่สามารถวัดผลความสำเร็จของโครงการได้ โดยพิจารณาจากผลการดำเนินงานที่ผ่านมาและผล การสำรวจความต้องการของชุมชนเป็นหลัก
2. การดำเนินงานตามแผน (Do) ปฏิบัติการตามแผนการให้บริการวิชาการ ตามโครงการและกิจกรรม ที่ได้กำหนดไว้
3. การตรวจสอบและประเมิน (Check) เป็นการทบทวนการดำเนินงานตามแผนที่วางไว้ โดย ผู้รับผิดชอบแต่ละโครงการจะต้องวิเคราะห์สภาพการดำเนินงานของตนเองในแต่ละช่วงการดำเนินงาน และ เปรียบเทียบผลการดำเนินงานรายตัวชี้วัดและเกณฑ์ตัดสิน เพื่อตัดสินว่าการดำเนินงานบรรลุเป้าหมายที่ ต้องการหรือไม่ เพราะเหตุใด
4. การนำผลการประเมินมาปรับปรุง (Act) เมื่อผ่านขั้นตอนการตรวจสอบและประเมินแล้วต้องนำผล การประเมินมาปรับปรุงโดยส่งข้อมูลย้อนกลับไปสู่ผู้เกี่ยวข้องในการดำเนินงานในหน่วยงานต่าง ๆ เพื่อให้ผู้ที่

เกี่ยวข้องได้รู้ถึงผลการดำเนินงานของตนเองว่าเป็นอย่างไร และควรปรับปรุงต่อไปอย่างไรจึงจะเพิ่มประสิทธิภาพสูงสุด

วงจร PDCA ตอน 4 ขั้นตอน





การดำเนินโครงการและการรายงานผล

1. การพัฒนาระบบและกลไกบริการทางวิชาการแก่สังคมของมหาวิทยาลัยเทคโนโลยีราชมงคล
ล้านนา พิษณุโลก
2. ให้อำนาจงานวิจัยและบริการวิชาการ ร่วมกับคณะวิทยาศาสตร์และเทคโนโลยีการเกษตร คณะ
บริหารธุรกิจและศิลปศาสตร์ และคณะวิศวกรรมศาสตร์ ทำหน้าที่กำกับ ติดตาม ดำเนินโครงการ/กิจกรรม
บริการวิชาการ ให้เป็นไปตามแผนงาน ทั้งนี้การจัดทำรายงานผลการดำเนินโครงการ/กิจกรรมบริการวิชาการ
ระดับคณะ/หน่วยงานเป็นหน้าที่ของอาจารย์ผู้รับผิดชอบโครงการ ภายใน 60 วันนับจากวันเสร็จสิ้นโครงการ
3. การประเมินผลโครงการ/กิจกรรมบริการวิชาการ กำหนดให้ใช้การประเมินผลโครงการโดยใช้
CIPP Model
4. การดำเนินตามโครงการ/กิจกรรมบริการวิชาการ อาจมีเงื่อนไขหรือข้อกำหนดอื่นๆ เพิ่มขึ้น ทั้ง
ที่มาจากหน่วยงานผู้ประเมินภายนอกและจากนโยบายของมหาวิทยาลัย

ส่วนที่ 3

ข้อมูลโครงการบริการวิชาการ

มหาวิทยาลัยเทคโนโลยีราชมงคลล้านนา พิษณุโลก

ลำดับ ที่	ชื่อโครงการ	รูปแบบงานบริการวิชาการ					กลุ่มเป้าหมาย		งบประมาณที่ ได้รับ (บาท)	หน่วยงานที่ รับผิดชอบ
		ประเภทโครงการ			การบูรณาการ		พื้นที่/ชุมชน	ผลกระทบ (Impact) ในภาพรวม		
		การบริการ ทางวิชาการ	สร้างความ เข้มแข็งให้ ชุมชน	การส่งเสริมและ พัฒนาเพื่อสร้าง ความเข้มแข็ง สำหรับ ผู้ประกอบการฯ	การเรียนการ สอน	การวิจัย				
1	โครงการคลินิกเทคโนโลยี มหาวิทยาลัยเทคโนโลยีราชมงคล ล้านนา พิษณุโลก - โครงการการให้คำปรึกษาและ บริการข้อมูลเทคโนโลยีแก่ชุมชน	✓	✓	✓	✓	✓	เกษตรกร ประชาชน โดยทั่วไป วิสาหกิจชุมชน กลุ่มแม่บ้าน กลุ่มOTOP จังหวัดพิษณุโลก และพื้นที่ ใกล้เคียง	1.จำนวนผู้รับบริการ คำปรึกษาทาง เทคโนโลยี 30 คน 2.จำนวนผู้รับบริการ ข้อมูลเทคโนโลยี 120 คน 3.ผลิตภัณฑ์ที่ได้รับการ พัฒนา จำนวน 20 ผลิตภัณฑ์	261,250	นางสาวรัชนิกร แรงชิง นางสาวชฎาพร ประทุมมา งานคลินิก เทคโนโลยี มทร. ล้านนา พิษณุโลก
2	โครงการ อพ.สธ. โครงการการใช้ประโยชน์จากมัน พื้นบ้านเป็นอาหารในสายพันธุ์ไก่ พื้นเมืองของจังหวัดพิษณุโลก	✓			✓	✓	จังหวัดพิษณุโลก		82,500	ดร.อุษณีย์ภรณ์ สร้อยเพชร

ลำดับ ที่	ชื่อโครงการ	รูปแบบงานบริการวิชาการ					กลุ่มเป้าหมาย		งบประมาณที่ ได้รับ (บาท)	หน่วยงานที่ รับผิดชอบ
		ประเภทโครงการ			การบูรณาการ		พื้นที่/ชุมชน	ผลกระทบ (Impact) ในภาพรวม		
		การบริการ ทางวิชาการ	สร้างความ เข้มแข็งให้ ชุมชน	การส่งเสริมและ พัฒนาเพื่อสร้าง ความเข้มแข็ง สำหรับ ผู้ประกอบการฯ	การเรียนการ สอน	การวิจัย				
โครงการอนุรักษ์และรวบรวมพันธุ์ ปลาหมูพื้นเมือง ปีที่ 1	✓			✓	✓	จังหวัดพิษณุโลก		65,190	ผศ.จารวี เล็กสายเพ็ง	
โครงการอนุรักษ์มะเขือสายพันธุ์ คัดเลือกในพื้นที่จังหวัดพิษณุโลก	✓			✓	✓	จังหวัดพิษณุโลก		15,000	ดร.อนุสร จาศรี	
โครงการปลูกรักษาพันธุ์กรรมมัน พื้นบ้านและการศึกษาผลของการ ตัดใบต่อปริมาณและคุณภาพของ หัวมันพื้นบ้าน : กรณีศึกษาในเขต พื้นที่จังหวัดพิษณุโลก ปีที่ 1	✓			✓	✓	จังหวัดพิษณุโลก		111,060	นางสาวอรณิ ศ่ายอง	
การศึกษาเทคโนโลยีการขยายพันธุ์ ด้วยเทคนิคการเพาะเลี้ยงเนื้อเยื่อ พรรณไม้น้ำของไทย เพื่อพัฒนา ศักยภาพการผลิตและเพิ่มมูลค่า ของพรรณไม้น้ำ ปีที่ 3	✓			✓	✓	จังหวัดพิษณุโลก		101,250	นางสาวพิศรา หงส์หิรัญ	

ส่วนที่ 4 เอกสารอ้างอิง

คู่มือการประกันคุณภาพการศึกษาภายใน ระดับอุดมศึกษา มหาวิทยาลัยราชภัฏ พ.ศ. 2562

คู่มือการประกันคุณภาพการศึกษาภายใน ระดับอุดมศึกษา พ.ศ. 2557

เศรษฐภูมิ เถาซารี. (ออนไลน์) การบริหารองค์กรด้วยวงจรเดมมิง. Industrial Technology Review. No.277. สืบค้นเมื่อ 10 มีนาคม 2565. จาก: <http://www.thailandindustry.com/onlinemag>

แผนความเป็นเลิศมหาวิทยาลัยเทคโนโลยีราชมงคลล้านนา 2566-2570

แผนปฏิบัติการราชการระยะ 5 ปี (พ.ศ. 2566-2570) มหาวิทยาลัยเทคโนโลยีราชมงคลล้านนา

แผนปฏิบัติการรายปี พ.ศ.2565 ของมหาวิทยาลัยเทคโนโลยีราชมงคลล้านนา พิษณุโลก ฉบับปรับปรุงวันที่ 8 มีนาคม 2565

แผนยุทธศาสตร์คณะบริหารธุรกิจและศิลปศาสตร์ พ.ศ. 2561-2565 (ปรับปรุงครั้งที่ 2 กันยายน 2562)

แผนยุทธศาสตร์การพัฒนา ระยะที่ 2 (พ.ศ. 2563-2566) คณะวิศวกรรมศาสตร์ มหาวิทยาลัยเทคโนโลยีราชมงคลล้านนา (ปรับปรุง พ.ศ. 2562)

แผนยุทธศาสตร์พัฒนาคณะ ระยะ 5 ปี (2565-2569) และแผนปฏิบัติการประจำปี พ.ศ. 2565 คณะวิทยาศาสตร์และเทคโนโลยีการเกษตร

แผนยุทธศาสตร์กองการศึกษา มหาวิทยาลัยเทคโนโลยีราชมงคลล้านนา พิษณุโลก ระยะ 5 ปี (พ.ศ. 2564-2568)

แผนยุทธศาสตร์ 5 ปี วท. (พ.ศ. 2561-2565) สำนักงานปลัดกระทรวงวิทยาศาสตร์และเทคโนโลยี (สป.วท.)

แผนแม่บทโครงการอนุรักษ์พันธุกรรมพืชอันเนื่องมาจากพระราชดำริสมเด็จพระเทพรัตนราชสุดาฯ สยามบรมราชกุมารี มหาวิทยาลัยเทคโนโลยีราชมงคลล้านนา (อพ.สธ. – มทร.ล้านนา) ต่อเนื่อง ปีที่ 7

คำสั่งแต่งตั้งคณะกรรมการบริการวิชาการแก่สังคม มทร.ล้านนา พิษณุโลก
 ประจำปีงบประมาณ พ.ศ. 2566



คำสั่งมหาวิทยาลัยเทคโนโลยีราชมงคลล้านนา พิษณุโลก

ที่ ๑๑๒/๒๕๖๕

เรื่อง แต่งตั้งคณะกรรมการบริการวิชาการแก่สังคม มทร.ล้านนา พิษณุโลก ประจำปีงบประมาณ ๒๕๖๖

ตามที่งานวิจัยและบริการวิชาการ กองการศึกษา มหาวิทยาลัยเทคโนโลยีราชมงคลล้านนา พิษณุโลก มีพันธกิจด้านการบริการวิชาการ ที่ต้องตอบสนองยุทธศาสตร์ของมหาวิทยาลัยให้บรรลุเป้าหมาย และสอดคล้องตัวชี้วัดงานประกันคุณภาพการศึกษา เพื่อให้การดำเนินงานบริการวิชาการของพื้นที่พิษณุโลกบรรลุตามยุทธศาสตร์ของมหาวิทยาลัย และสอดคล้องตัวชี้วัดงานประกันคุณภาพการศึกษา มหาวิทยาลัยเทคโนโลยีราชมงคลล้านนา พิษณุโลก ฉะนั้น อาศัยอำนาจผู้บริหาร มหาวิทยาลัยเทคโนโลยีราชมงคลล้านนา คำสั่งที่ ๑๓๑๑/๒๕๖๔ ลงวันที่ ๓ ธันวาคม ๒๕๖๔ เรื่อง มอบอำนาจให้ผู้ช่วยอธิการบดีปฏิบัติราชการแทนอธิการบดี จึงแต่งตั้งคณะกรรมการบริการวิชาการแก่สังคม มทร.ล้านนา พิษณุโลก ประจำปีงบประมาณ ๒๕๖๖ โดยมีหน้าที่ดังนี้

๑. จัดทำแผนการบริการวิชาการแก่สังคมของมหาวิทยาลัยเทคโนโลยีราชมงคลล้านนา พิษณุโลก ให้สอดคล้องกับยุทธศาสตร์และตัวชี้วัดงานประกันคุณภาพการศึกษา
๒. กำหนดเป้าหมายงานบริการวิชาการ หรือโครงการบริการวิชาการ
๓. กำกับ ติดตาม ประเมินผลการดำเนินงานบริการวิชาการ โครงการบริการวิชาการของพื้นที่

พิษณุโลก

รายชื่อคณะกรรมการ ดังนี้

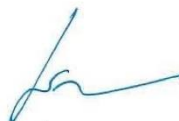
๑. ผู้ช่วยอธิการบดี พิษณุโลก		ประธานกรรมการ
๒. รองคณบดีคณะวิทยาศาสตร์และเทคโนโลยีการเกษตร		กรรมการ
๓. รองคณบดีคณะบริหารธุรกิจและศิลปศาสตร์		กรรมการ
๔. รองคณบดีคณะวิศวกรรมศาสตร์		กรรมการ
๕. ผู้อำนวยการกองบริหารทรัพยากร		กรรมการ
๖. หัวหน้างานคลังและพัสดุ		กรรมการ
๗. ผู้ช่วยศาสตราจารย์อรรณพ	ทัศน์อุดม	กรรมการ
๘. นายเอกรัฐ	ชะอุ่มเอียด	กรรมการ
๙. ว่าที่ร้อยตรีณัฐพงษ์	แกมทับทิม	กรรมการ
๑๐. นางสาวรยา	หาญวงษา	กรรมการ

/๑๑. นางสาวอุณาณี ตลาดเงิน...

- ๒ -

- | | | |
|-----------------------------|-------------|----------------------------|
| ๑๑. นางสาวอุ๋นอารี | ตลาดเงิน | กรรมการ |
| ๑๒. ผู้ช่วยศาสตราจารย์จารวี | เล็กสายเพ็ง | กรรมการ |
| ๑๓. นายวิทยา | พรหมพฤกษ์ | กรรมการ |
| ๑๔. ผู้อำนวยการกองการศึกษา | | กรรมการและเลขานุการ |
| ๑๕. นางสาวรัชนิกร | แรงชิง | กรรมการและผู้ช่วยเลขานุการ |
- ทั้งนี้ ตั้งแต่บัดนี้เป็นต้นไป

สั่ง ณ วันที่ ๑๑ ตุลาคม พ.ศ. ๒๕๖๕



(นายบุญฤทธิ์ สโมสร)
ผู้ช่วยอธิการบดี พิษณุโลก