



รายงานผลการประเมินคุณภาพการศึกษาภายใน  
(Check Assessment Report : CAR)  
ตามเกณฑ์ AUN-QA Version 4.0

หลักสูตรวิศวกรรมศาสตรบัณฑิต  
สาขาวิชาวิศวกรรมแม่พิมพ์และเครื่องมือ

คณะวิศวกรรมศาสตร์  
มหาวิทยาลัยเทคโนโลยีราชมงคลล้านนา  
ประจำปีการศึกษา 2566

## ผลการประเมินคุณภาพหลักสูตร

หลักสูตรวิศวกรรมศาสตรบัณฑิต สาขาวิชาวิศวกรรมแม่พิมพ์และเครื่องมือ  
คณะวิศวกรรมศาสตร์  
ปีการศึกษา 2566

### ผู้รับผิดชอบหลักสูตร

- 1) รองศาสตราจารย์ ดร.วัชรินทร์ สิทธิเจริญ
- 2) ผู้ช่วยศาสตราจารย์เชษฐ อุทัยยัง
- 3) ผู้ช่วยศาสตราจารย์ศุภชัย อัครนรากุล
- 4) ผู้ช่วยศาสตราจารย์นทีชัย ฝัสดี
- 5) ดร.ศุภสิทธิ์ มะโนเครื่อง

### 1. การกำกับมาตรฐานหลักสูตร ตามเกณฑ์มาตรฐานหลักสูตรการศึกษาระดับอุดมศึกษา

| ข้อ | เกณฑ์                                     | ✓ ผ่าน หรือ ✗ ไม่ผ่าน |
|-----|---|-----------------------|
| 1   | จำนวนอาจารย์ผู้รับผิดชอบหลักสูตร          | ✓                     |
| 2   | คุณสมบัติของอาจารย์ผู้รับผิดชอบหลักสูตร   | ✓                     |
| 3   | คุณสมบัติอาจารย์ประจำหลักสูตร             | ✓                     |
| 4   | คุณสมบัติของอาจารย์ที่ทำการสอน            | ✓                     |
| 10  | การปรับปรุงหลักสูตรตามรอบระยะเวลาที่กำหนด | ✓                     |

### ผลการประเมิน

- หลักสูตรได้มาตรฐาน  
 หลักสูตรไม่ได้มาตรฐาน

ผลการประเมินตามเกณฑ์คุณภาพภายใน ตามเกณฑ์ AUN-QA Version 4.0

1. ผลลัพธ์ทางการเรียนรู้ที่คาดหวัง (Expected Learning Outcomes)

| ประเด็นการประเมินคุณภาพ  | จุดแข็ง/เป็นไปตามเกณฑ์ (Strengths) | จุดที่ควรพัฒนา (Areas for Improvement :AFI)   | ระดับคะแนน |   |   |   |   |   |   |
|--|------------------------------------|---|------------|---|---|---|---|---|---|
|  |                                    |   | 1          | 2 | 3 | 4 | 5 | 6 | 7 |
| <b>1 การกำหนดผลการเรียนรู้ที่คาดหวัง</b>   |                                    |   |            |   |   |   |   |   |   |
| 1.1 การกำหนดผลการเรียนรู้ที่คาดหวัง (PLOs) อย่างเป็นรูปธรรม ที่เหมาะสมตามหลัก ผลการเรียนรู้ (Learning Taxonomy) โดย สอดคล้องกับวิสัยทัศน์ พันธกิจของมหาวิทยาลัย และมีการสื่อสารไปยังผู้มีส่วนได้ส่วนเสียสำคัญ ทั้งหมด (AUN-QA 1.1 ต้องแสดงตารางข้อมูล) | -                                  | 1. การกำหนด PLOs และ Sub PLOs โดยใช้กรอบมาตรฐานคุณวุฒิอุดมศึกษา ครบ 5 ด้าน ยังไม่เป็นรูปธรรม<br>2. ยังไม่ได้มีการสื่อสาร PLOs ให้แก่ผู้มีส่วนได้ส่วนเสียในหลักสูตรอย่างชัดเจน และเป็นไปในทิศทางเดียวกัน<br>3. PLOs ไม่เป็นไปตามหลักการ Learning Taxonomy ไม่สามารถวัด และประเมินผลได้<br>4. ไม่พบการนำวิสัยทัศน์ พันธกิจของ มหาวิทยาลัยไปกำหนด PLOs | ✓          |   |   |   |   |   |   |
| 1.2 มีการกำหนดผลลัพธ์การเรียนรู้ที่คาดหวัง ของรายวิชา (CLOs) ทุกรายวิชาอย่างเหมาะสม และสอดคล้องกับผลลัพธ์การเรียนรู้ที่คาดหวัง ระดับหลักสูตร (PLOs) (AUN-QA 1.2)   | -                                  | ยังไม่มี การนำ PLOs มาสร้างเป็น CLOs  | ✓          |   |   |   |   |   |   |

| ประเด็นการประเมินคุณภาพ  | จุดแข็ง/เป็นไปตามเกณฑ์ (Strengths)   | จุดที่ควรพัฒนา (Areas for Improvement :AFI)  | ระดับคะแนน |   |   |   |   |   |   |  |
|--|--|--|------------|---|---|---|---|---|---|--|
|  |  |  | 1          | 2 | 3 | 4 | 5 | 6 | 7 |  |
| 1.3 มีการกำหนดองค์ประกอบของผลลัพธ์การเรียนรู้ที่ประกอบด้วย ผลลัพธ์ที่เป็นความสามารถในลักษณะทั่วไป (Generic outcomes) และผลลัพธ์ที่เป็นความสามารถเฉพาะทาง/สาขา (Specific outcomes) (AUN-QA 1.3) | มีการกำหนด GLOs และ SSLO แต่ไม่เป็นไปตามรูปธรรม และตามหลัก Boom's Taxonomy | การกำหนด PLOs ที่มีการแบ่งแยกเป็น GLOs และ SSLO ยังไม่มีการแบ่งแยกออกได้อย่างชัดเจน ซึ่งจะยากต่อการบรรลุผลลัพธ์การเรียนรู้                       |            | ✓ |   |   |   |   |   |  |
| 1.4 มีการรวบรวมความต้องการของผู้มีส่วนได้ส่วนเสียโดยเฉพาะจากภายนอกสถาบัน แล้วนำมากำหนดผลลัพธ์การเรียนรู้ที่คาดหวัง (PLOs) (AUN-QA 1.4)   | มีการกำหนดผู้มีส่วนได้ส่วนเสียทั้งภายในและภายนอก                           | ไม่พบข้อมูลที่สะท้อนผลการเรียนรู้ที่คาดหวังจากผู้มีส่วนได้ส่วนเสียทั้งภายในและภายนอก   |            | ✓ |   |   |   |   |   |  |
| 1.5 หลักสูตรแสดงให้เห็นวิธีการ เครื่องมือ และเกณฑ์การบรรลุ ผลลัพธ์การเรียนรู้ที่คาดหวังระดับหลักสูตร (PLOs) ของผู้เรียนสามารถบรรลุ ในระยะเวลาการศึกษาที่หลักสูตรกำหนด (AUN-QA 1.5)             | -  | ไม่พบวิธีการ เครื่องมือและเกณฑ์การบรรลุผลลัพธ์การเรียนรู้ที่คาดหวังระดับหลักสูตร (PLOs) ของผู้เรียนสามารถบรรลุในระยะเวลาการศึกษาที่หลักสูตรกำหนด | ✓          |   |   |   |   |   |   |  |
| สรุประดับคะแนนที่ได้   |  |  | ✓          |   |   |   |   |   |   |  |

## 2. โครงสร้างและเนื้อหาหลักสูตร (Programme Structure and Content)

| ประเด็นการประเมินคุณภาพ  | จุดแข็ง/เป็นไปตามเกณฑ์ (Strengths)  | จุดที่ควรพัฒนา (Areas for Improvement :AFI)                                       | ระดับคะแนน |   |   |   |   |   |   |
|--|---|---|------------|---|---|---|---|---|---|
|  |   |   | 1          | 2 | 3 | 4 | 5 | 6 | 7 |
| <b>2 โครงสร้างหลักสูตรและเนื้อหา</b>   |   |   |            |   |   |   |   |   |   |
| 2.1 มีข้อมูลรายละเอียดหลักสูตรครบถ้วนโดยมีการสื่อสารให้ผู้มีส่วนได้ส่วนเสียสามารถเข้าถึงได้ ข้อมูลเป็นปัจจุบัน (AUN-QA 2.1)                                      | 1. หลักสูตรมีการปรับปรุงให้ทันสมัย<br>2. มีการเผยแพร่เนื้อหาหลักสูตรในหน้าเว็บไซต์ของมหาวิทยาลัย                            | ไม่พบว่ามี การสื่อสารรายละเอียดหลักสูตรให้กับผู้ที่มีส่วนได้ส่วนเสียทุกกลุ่ม      |            | ✓ |   |   |   |   |   |
| 2.2 มีการนำผลลัพธ์การเรียนรู้ที่คาดหวัง (PLOs) มาออกแบบหลักสูตรอย่างเหมาะสม (AUN-QA 2.2)   | มีการนำ PLOs มาออกแบบวิชาในหลักสูตร   | การออกแบบรายวิชาการไม่เป็นไปตามหลัก OBE และ BCD                                   |            | ✓ |   |   |   |   |   |
| 2.3 มีการนำความคิดเห็นจากผู้มีส่วนได้ส่วนเสีย โดยเฉพาะอย่างยิ่งจากภายนอก มาใช้ในการจัดการเรียนการสอน เนื้อหาวิชาที่นอกเหนือจากที่กำหนดไว้ในหลักสูตร (AUN-QA 2.3) | -   | ไม่พบว่ามี การให้ข้อมูลย้อนกลับจากผู้มีส่วนได้ส่วนเสียภายนอก ในการออกแบบหลักสูตร  | ✓          |   |   |   |   |   |   |
| 2.4 มีการกระจายความรับผิดชอบของแต่ละรายวิชา (Mapping) ที่ส่งผลต่อการบรรลุความสำเร็จของผลลัพธ์การเรียนรู้ที่คาดหวัง (PLOs) อย่างชัดเจนมีคุณภาพ (AUN-QA 2.4)       | มีการกระจายความรับผิดชอบของแต่ละรายวิชา (Mapping) ตามมาตรฐานการเรียนรู้ 5 ด้าน  | ไม่ได้มีการกระจายความรับผิดชอบของแต่ละรายวิชา (Mapping) เพื่อผลักดันการบรรลุ PLOs |            | ✓ |   |   |   |   |   |
| 2.5 มีการจัดลำดับโครงสร้างรายวิชาอย่างเป็นเหตุเป็นผล เป็นลำดับเชื่อมโยง (จากวิชาระดับพื้นฐาน ระดับกลาง ไปถึงระดับสูง) และมีรายวิชาที่มีการบูรณาการ (AUN-QA 2.5)  | 1. มีการวางโครงสร้างรายวิชาให้เป็นไปตามลำดับรายวิชา<br>2. มีรายวิชาที่บูรณาการศาสตร์ต่างๆ มาใช้ในการทำโครงการงานของนักศึกษา | ไม่พบการผลักดัน PLOs ที่สอดคล้องกับการวางโครงสร้างรายวิชา                         |            | ✓ |   |   |   |   |   |

| ประเด็นการประเมินคุณภาพ   | จุดแข็ง/เป็นไปตามเกณฑ์ (Strengths)  | จุดที่ควรพัฒนา (Areas for Improvement :AFI)  | ระดับคะแนน |   |   |   |   |   |   |  |
|---|---|--|------------|---|---|---|---|---|---|--|
|   |   |  | 1          | 2 | 3 | 4 | 5 | 6 | 7 |  |
| 2.6 หลักสูตรมีทางเลือกให้ผู้เรียนได้เลือกทั้งวิชาหลักและวิชาเลือกที่ส่งเสริมความชำนาญหรือต่อยอดสาขาวิชาที่เรียน (AUN-QA 2.6)                            | หลักสูตรมีรายวิชาเลือกใน มคอ. 2   | จากการสัมภาษณ์อาจารย์ผู้รับผิดชอบหลักสูตร พบว่ายังไม่มีแนวทางในการเลือกแก่ผู้เรียน |            | ✓ |   |   |   |   |   |  |
| 2.7 หลักสูตรมีการทบทวนและปรับปรุงตามรอบระยะเวลาและขั้นตอนที่กำหนด (ระบบและกลไก) ให้มีความทันสมัยต่อเหตุการณ์ปัจจุบันและตอบโจทย์ภาคการทำงาน (AUN-QA 2.7) | 1. การทบทวนและปรับปรุงหลักสูตรตามรอบระยะเวลา 5 ปี<br>2. หลักสูตรมีความทันสมัยเป็นไปตามความต้องการของภาคการทำงาน | -  |            |   |   | ✓ |   |   |   |  |
| สรุประดับคะแนนที่ได้  |   |  |            | ✓ |   |   |   |   |   |  |

### 3. การจัดการเรียนการสอนของหลักสูตร (Teaching and Learning Approach)

| ประเด็นการประเมินคุณภาพ  | จุดแข็ง/เป็นไปตามเกณฑ์ (Strengths) | จุดที่ควรพัฒนา (Areas for Improvement :AFI)   | ระดับคะแนน |   |   |   |   |   |   |  |
|--|------------------------------------|---|------------|---|---|---|---|---|---|--|
|  |                                    |   | 1          | 2 | 3 | 4 | 5 | 6 | 7 |  |
| <b>3 การจัดการเรียนการสอนของหลักสูตร</b>   |                                    |   |            |   |   |   |   |   |   |  |
| 3.1 หลักสูตรมีการถ่ายทอด การสื่อสาร <b>ปรัชญาการศึกษาของมหาวิทยาลัย</b> ไปยังผู้มีส่วนได้ส่วนเสียโดยเฉพาะอย่างยิ่ง ผู้สอน เพื่อนำมาใช้ในการจัดกิจกรรมการเรียนการสอน (AUN-QA 3.1) | -                                  | 1. ไม่พบปรัชญาการศึกษาเพื่อนำมาเป็นแนวทางในการจัดการเรียนการสอน<br>2. ไม่ได้นำปรัชญาการศึกษาของมหาวิทยาลัยมาสื่อสารให้กับผู้มีส่วนได้ส่วนเสีย | ✓          |   |   |   |   |   |   |  |

| ประเด็นการประเมินคุณภาพ  | จุดแข็ง/เป็นไปตามเกณฑ์ (Strengths)   | จุดที่ควรพัฒนา (Areas for Improvement :AFI)   | ระดับคะแนน |   |   |   |   |   |   |  |
|--|--|---|------------|---|---|---|---|---|---|--|
|  |  |   | 1          | 2 | 3 | 4 | 5 | 6 | 7 |  |
| 3.2 หลักสูตรมีกิจกรรมการเรียนการสอนที่เปิดโอกาสให้ ผู้เรียนมีส่วนร่วมรับผิดชอบ/ตัดสินใจ ในกระบวนการเรียนรู้/การวัด ประเมินผลให้บรรลุผลลัพธ์ CLOs (AUN-QA 3.2)                    | เปิดโอกาสให้ผู้เรียนได้มีส่วนร่วมในการตัดสินใจในการเรียนการสอน   | ไม่พบการผลักดันให้บรรลุ CLOs  |            | ✓ |   |   |   |   |   |  |
| 3.3 ทุกรายวิชามีการจัดกิจกรรมการเรียนรู้เชิงรุก (Active Learning) โดยให้ ผู้เรียนได้เรียนรู้ด้วยตนเอง ที่สอดคล้องและบรรลุผลลัพธ์ CLOs (AUN-QA 3.3)                               | จากการสัมภาษณ์อาจารย์และนักศึกษาพบว่า มีบางรายวิชาที่มีการจัดกิจกรรมการเรียนรู้เชิงรุก (Active Learning) | มีการจัดกิจกรรมการเรียนรู้เชิงรุก (Active Learning) แต่ไม่พบความสอดคล้องกับ CLOs  |            | ✓ |   |   |   |   |   |  |
| 3.4 หลักสูตรกำหนดประเด็นการเรียนรู้ตลอดชีวิต จัดกิจกรรมส่งเสริม ปลูกฝังให้ ผู้เรียนเกิดทักษะการเรียนรู้ตลอดชีวิต และสื่อสารให้ผู้มีส่วนได้ส่วนเสียให้เข้าใจตรงกัน (AUN-QA 3.4)   | มีกิจกรรมที่ปลูกฝังให้ผู้เรียนมีทักษะการเรียนรู้ตลอดชีวิต  | 1. ไม่พบการกำหนดหัวข้อการเรียนรู้ตลอดชีวิต<br>2. ไม่พบการสื่อสารให้ผู้มีส่วนได้ส่วนเสียเข้าใจตรงกัน                               |            | ✓ |   |   |   |   |   |  |
| 3.5 มีกิจกรรมการเรียนการสอน มีการปลูกฝัง ผู้เรียนให้มีแนวความคิดใหม่ๆ มีแนว ความคิดสร้างสรรค์ นวัตกรรม เน้นจิตใจการเป็น ผู้ประกอบการ(มทร. ล้านนา สร้างผู้ประกอบการ) (AUN-QA 3.5) | -  | 1. จากการสัมภาษณ์อาจารย์ไม่พบการกำหนดหัวข้อแนวความคิดการเป็นผู้ประกอบการ<br>2. ไม่พบการสื่อสารให้ผู้มีส่วนได้ส่วนเสียเข้าใจตรงกัน | ✓          |   |   |   |   |   |   |  |

| ประเด็นการประเมินคุณภาพ   | จุดแข็ง/เป็นไปตามเกณฑ์ (Strengths) | จุดที่ควรพัฒนา (Areas for Improvement :AFI)  | ระดับคะแนน |   |   |   |   |   |   |  |
|---|------------------------------------|--|------------|---|---|---|---|---|---|--|
|   |                                    |  | 1          | 2 | 3 | 4 | 5 | 6 | 7 |  |
| 3.6 ทุกราชวิชาต้องมีการทบทวน (Review) เพื่อปรับปรุงกิจกรรมการเรียนการสอนอย่างต่อเนื่อง(ทุกภาคเรียน/ทุกปีการศึกษา) ให้สอดคล้องกับผลลัพธ์การเรียนรู้ที่คาดหวังรายวิชา (CLOs) (AUN-QA 3.6) | -                                  | 1. ขาดการทบทวน CLOs<br>2. กระบวนการจัดการเรียนการสอนต้องมีการปรับปรุงอย่างต่อเนื่องทุกภาคการศึกษาและทุกราชวิชา | ✓          |   |   |   |   |   |   |  |
| สรุประดับคะแนนที่ได้  |                                    |  |            | ✓ |   |   |   |   |   |  |

#### 4. การประเมินผู้เรียน (Student Assessment)

| ประเด็นการประเมินคุณภาพ   | จุดแข็ง/เป็นไปตามเกณฑ์ (Strengths) | จุดที่ควรพัฒนา (Areas for Improvement :AFI)  | ระดับคะแนน |   |   |   |   |   |   |  |
|---|------------------------------------|--|------------|---|---|---|---|---|---|--|
|   |                                    |  | 1          | 2 | 3 | 4 | 5 | 6 | 7 |  |
| <b>4 การประเมินผู้เรียน</b>   |                                    |  |            |   |   |   |   |   |   |  |
| 4.1 มีการกำหนดวิธีการ เครื่องมือ และเกณฑ์ การประเมินผลที่หลากหลายสอดคล้องกับ ผลลัพธ์การเรียนรู้ที่คาดหวัง (CLOs) ทุกราชวิชา และสื่อสารให้ ผู้เรียนเข้าใจ (AUN-QA 4.1) | -                                  | 1. ไม่พบวิธีการ เกณฑ์การประเมิน เครื่องมือที่ใช้ในการประเมินผลที่ สอดคล้องกับ CLOs และสื่อสารให้ ผู้เรียนเข้าใจ<br>2. จากการสัมภาษณ์นักศึกษา มีบาง รายวิชาที่มีการประเมินผลไม่หลากหลาย | ✓          |   |   |   |   |   |   |  |



| ประเด็นการประเมินคุณภาพ  | จุดแข็ง/เป็นไปตามเกณฑ์ (Strengths)  | จุดที่ควรพัฒนา (Areas for Improvement :AFI)  | ระดับคะแนน |   |   |   |   |   |   |  |
|--|---|--|------------|---|---|---|---|---|---|--|
|  |   |  | 1          | 2 | 3 | 4 | 5 | 6 | 7 |  |
| 4.2 มีการกำหนดแนวทางการวัดผล ประเมินผล และระบบกลไกการอุทธรณ์ผลการประเมิน ที่เป็นกลางโดยเฉพาะ และสื่อสารไปยัง ผู้เรียนให้รับรู้ (AUN-QA 4.2)  | จากการสัมภาษณ์นักศึกษา พบว่าผู้สอนมีการแจ้งเกณฑ์รายละเอียดการวัดประเมินผล   | จากการสัมภาษณ์นักศึกษา พบว่า<br>1. ยังไม่มีระบบการอุทธรณ์เกี่ยวกับการวัดและประเมินผลที่กำหนดไว้อย่างชัดเจน<br>2. ทางหลักสูตรยังไม่ได้สื่อสารไปยังผู้เรียนให้รับรู้     |            | ✓ |   |   |   |   |   |  |
| 4.3 มีการกำหนดมาตรฐานขั้นตอนการประเมินความก้าวหน้าของการเรียน และหลักเกณฑ์ความสำเร็จการศึกษาของ ผู้เรียนไว้ อย่างชัดเจน และสื่อสารไปยัง ผู้เรียน (AUN-QA 4.3)  | 1. จากการสัมภาษณ์อาจารย์ผู้สอน พบว่ามีการกำหนดมาตรฐานขั้นตอนการประเมินเงื่อนไขการศึกษา ตามเกณฑ์ มคอ.2<br>2. หลักสูตรมีการกำหนดมาตรฐานความก้าวหน้าของผู้เรียน และเกณฑ์สำหรับการสำเร็จการศึกษา                                    | 1. ไม่พบหลักฐานการติดตามความก้าวหน้าของผู้เรียน และไม่มีการสื่อสารอย่างสม่ำเสมอไปยังผู้เรียน<br>2. จากการสัมภาษณ์นักศึกษาไม่มีการสื่อสารเกณฑ์การประเมินให้นักศึกษาทราบ |            | ✓ |   |   |   |   |   |  |
| 4.4 แสดงให้เห็นถึงความเที่ยงตรง และความ เป็นธรรมในการประเมินผลโดยครอบคลุมถึง วิธีการ เครื่องมือ และเกณฑ์การวัดประเมินผล โดยอย่างน้อยต้องมีการแสดงให้เห็นหลักการให้คะแนน แนวทางเฉลยข้อสอบ กรอบเวลา ดำเนินการ และกฎระเบียบสำคัญ (AUN-QA 4.4) | 1. จากการสัมภาษณ์นักศึกษา พบว่าอาจารย์มีการตัดเกรดแบบอิงเกรดและมีระบบให้คะแนน พร้อมทั้งมีเกณฑ์การให้คะแนน มีมาตรฐานการเฉลยข้อสอบ<br>2. มีการกำหนดกรอบเวลาในการวัดและประเมินผล<br>3. จากการสัมภาษณ์นักศึกษา พบว่ามีการเฉลยข้อสอบ | -  |            |   |   | ✓ |   |   |   |  |

รายงานผลการประเมินคุณภาพการศึกษาภายใน หลักสูตร วิศวกรรมแม่พิมพ์และเครื่องมือ มทร.ล้านนา

| ประเด็นการประเมินคุณภาพ  | จุดแข็ง/เป็นไปตามเกณฑ์<br>(Strengths)  | จุดที่ควรพัฒนา<br>(Areas for Improvement :AFI)  | ระดับคะแนน |   |   |   |   |   |   |  |
|--|--|---|------------|---|---|---|---|---|---|--|
|  |  |   | 1          | 2 | 3 | 4 | 5 | 6 | 7 |  |
| 4.5 แสดงวิธีการวัดและประเมินผล มีการวัดผลสัมฤทธิ์ของผลลัพธ์การเรียนรู้ที่คาดหวังระดับหลักสูตร (PLOs) และรายวิชา (CLOs) (AUN-QA 4.5)                                  | -  | ยังไม่มีวิธีการวัดการบรรลุ PLOs และ CLOs ทุกรายวิชา   | ✓          |   |   |   |   |   |   |  |
| 4.6 มีการให้ข้อมูลย้อนกลับจากผลการประเมินแก่ผู้เรียนในเวลาที่เหมาะสม เพื่อการพัฒนาปรับปรุงการเรียนรู้ของผู้เรียน และการตัดสินใจ ผลลัพธ์สุดท้าย (AUN-QA 4.6)          | มีการประกาศผลสัมฤทธิ์ของการเรียนรู้ให้แก่ผู้เรียนเป็นไปตามกรอบระยะเวลา เพื่อให้ผู้เรียนสามารถตัดสินใจได้ | -   |            |   |   | ✓ |   |   |   |  |
| 4.7 มีการทบทวนและพัฒนากระบวนการประเมินผล ผู้เรียนอย่างต่อเนื่อง เพื่อให้มั่นใจว่าสอดคล้องกับความต้องการผู้ใช้บัณฑิต และผลลัพธ์การเรียนรู้รายวิชา (CLOs) (AUN-QA 4.7) | -  | ยังไม่พบการทบทวนการประเมินผลและพัฒนากระบวนการประเมินผลของผู้เรียนอย่างต่อเนื่องและไม่สอดคล้องกับ CLOs | ✓          |   |   |   |   |   |   |  |
| สรุประดับคะแนนที่ได้   |  |   |            | ✓ |   |   |   |   |   |  |

5. การบริหารคุณภาพของบุคลากร (Academic Staff)

| ประเด็นการประเมินคุณภาพ   | จุดแข็ง/เป็นไปตามเกณฑ์ (Strengths)  | จุดที่ควรพัฒนา (Areas for Improvement :AFI)       | ระดับคะแนน |   |   |   |   |   |   |
|---|---|---|------------|---|---|---|---|---|---|
|   |   |   | 1          | 2 | 3 | 4 | 5 | 6 | 7 |
| <b>5 การบริหารคุณภาพของบุคลากรสายวิชาการ</b>  |   |   |            |   |   |   |   |   |   |
| 5.1 มีแผนอัตรากำลังตามความเชี่ยวชาญ แผนการสับเปลี่ยนตำแหน่ง การเกษียณอายุ มีการดำเนินการให้เห็นถึงคุณภาพและปริมาณของบุคลากรสายวิชาการ <b>ตอบสนองความต้องการด้านการศึกษา การวิจัย และการบริการ (AUN-QA 5.1)</b>          | 1. มีแผนอัตรากำลังทั้งระยะสั้นและระยะยาว<br>2. มีแผนสนับสนุนอัตรากำลังที่เป็นเชิงคุณภาพของบุคลากรสายวิชาการ <b>ตอบสนองความต้องการด้านการศึกษา การวิจัย และการบริการ</b> | -   |            |   |   | ✓ |   |   |   |
| 5.2 มีการวัดผล และกำกับ ติดตามภาระงานของ ผู้สอนที่เกี่ยวข้องกับหลักสูตรทุกคน เพื่อพัฒนาคุณภาพการศึกษา การวิจัย และการบริการวิชาการ โดยเสนอข้อมูลแนวโน้มไม่น้อยกว่า 3 ปีย้อนหลัง <b>(AUN-QA 5.2 ต้องแสดงตารางข้อมูล)</b> | 1. จากการสัมภาษณ์อาจารย์ พบว่ามีการกำหนดภาระงานขั้นตอนจากแบบประเมิน<br>2. หลักสูตรมีการแสดงภาระงานของอาจารย์  | ไม่พบภาระงานนำมาใช้ในการวิจัย และการบริการวิชาการ |            | ✓ |   |   |   |   |   |
| 5.3 มีการกำหนด และประเมินสมรรถนะของ ผู้สอน ในด้านการเรียนการสอน การวิจัย การบริการวิชาการ การทำนุบำรุงศิลปวัฒนธรรม และสื่อสารให้ผู้เกี่ยวข้องทราบ (AUN-QA 5.3)  | จากการสัมภาษณ์อาจารย์ พบว่ามีการกำหนดสมรรถนะของผู้สอนโดยแบ่งออกเป็น 4 กลุ่มทั่วไป วิชาการ วิจัย บริการ วิชาการ และทำนุบำรุงศิลปวัฒนธรรม                                 | -   |            |   |   | ✓ |   |   |   |

| ประเด็นการประเมินคุณภาพ   | จุดแข็ง/เป็นไปตามเกณฑ์ (Strengths)   | จุดที่ควรพัฒนา (Areas for Improvement :AFI)                                    | ระดับคะแนน |   |   |   |   |   |   |
|---|--|--|------------|---|---|---|---|---|---|
|   |  |  | 1          | 2 | 3 | 4 | 5 | 6 | 7 |
| 5.4 มีการจัดสรรภาระงานให้ ผู้สอนอย่างเหมาะสมกับคุณสมบัติ ประสบการณ์ และความเชี่ยวชาญ (AUN-QA 5.4)   | 1. จากการสัมภาษณ์อาจารย์ พบว่ามีการจัดสรรภาระงานตามคุณสมบัติ ประสบการณ์ และความเชี่ยวชาญ<br>2. หลักสูตรมีการแสดงคุณสมบัติ ประสบการณ์ และความเชี่ยวชาญของอาจารย์ผู้สอน เพื่อจัดสรรภาระงานให้เกิดประสิทธิภาพ | -  |            |   |   | ✓ |   |   |   |
| 5.5 การพิจารณาความดีความชอบของผู้สอน อยู่บนฐานของระบบคุณธรรมโดยพิจารณาจาก การสอน การวิจัย และการบริการ (AUN-QA 5.5)   | 1. จากการสัมภาษณ์อาจารย์ พบว่ามีการพิจารณาความดีความชอบตาม TOR และ ตามประกาศของมหาวิทยาลัย เรื่องประเภท ความถนัดของผู้สอน<br>2. หลักสูตรมีการส่งเสริมผลงานทางวิชาการ ของอาจารย์อย่างเป็นระบบที่ชัดเจน      | -  |            |   |   | ✓ |   |   |   |
| 5.6 มีการกำหนดสิทธิผลประโยชน์ บทบาท ความสัมพันธ์ ความรับผิดชอบ และจรรยาบรรณ วิชาชีพของผู้สอน ความเป็นอิสระทางวิชาการ และสื่อสารให้เข้าใจตรงกัน (AUN-QA 5.6) | คณะฯ และมหาวิทยาลัยฯ ได้มีการกำหนด สิทธิผลประโยชน์ จรรยาบรรณวิชาชีพของ ผู้สอน  | จากการสัมภาษณ์อาจารย์พบว่า สิทธิ ผลประโยชน์ยังไม่มี การสื่อสารให้เข้าใจ ตรงกัน |            | ✓ |   |   |   |   |   |
| 5.7 มีการสำรวจความต้องการในการอบรมและ พัฒนา ผู้สอนอย่างเป็นระบบชัดเจน และจัด  | หลักสูตรมีการให้อาจารย์เสนอแผนพัฒนา ตนเอง  | มีการวิเคราะห์ความต้องการในการอบรม และพัฒนาผู้สอนอย่างเป็นระบบ                 |            | ✓ |   |   |   |   |   |

| ประเด็นการประเมินคุณภาพ   | จุดแข็ง/เป็นไปตามเกณฑ์<br>(Strengths) | จุดที่ควรพัฒนา<br>(Areas for Improvement :AFI) | ระดับคะแนน |   |   |   |   |   |   |  |
|---|---------------------------------------|--|------------|---|---|---|---|---|---|--|
|   |                                       |  | 1          | 2 | 3 | 4 | 5 | 6 | 7 |  |
| กิจกรรมการอบรมและพัฒนาที่ตอบสนองต่อความต้องการ (AUN-QA 5.7)   |                                       |  |            |   |   |   |   |   |   |  |
| 5.8 มีการบริหารจัดการที่คำนึงถึงผล<br>การปฏิบัติงาน มีระบบกลไกการให้รางวัล และ<br>การยกย่องชมเชย โดยพิจารณาจากคุณภาพ<br>การสอนและการวิจัยของผู้สอน (AUN-QA 5.8) | มีการยกย่องชมเชยการได้รับรางวัลจากคณะ | -  |            |   |   | ✓ |   |   |   |  |
| สรุประดับคะแนนที่ได้  |                                       |  |            |   |   | ✓ |   |   |   |  |

#### 6. การบริการและการสนับสนุนผู้เรียน (Student Support Services)

| ประเด็นการประเมินคุณภาพ   | จุดแข็ง/เป็นไปตามเกณฑ์<br>(Strengths)  | จุดที่ควรพัฒนา<br>(Areas for Improvement :AFI) | ระดับคะแนน |   |   |   |   |   |   |  |
|---|--|--|------------|---|---|---|---|---|---|--|
|   |  |  | 1          | 2 | 3 | 4 | 5 | 6 | 7 |  |
| <b>6 การบริการและการช่วยเหลือผู้เรียน</b>   |  |  |            |   |   |   |   |   |   |  |
| 6.1 หลักสูตรแสดงให้เห็นว่า มีการกำหนด<br>นโยบายการรับ ผู้เรียน เกณฑ์การรับเข้า และ<br>กระบวนการรับผู้เรียน การเตรียมความพร้อม<br>และมีการสื่อสารปัจจุบัน (AUN-QA 6.1) | มีการกำหนดการรับผู้เรียน เกณฑ์การรับเข้า<br>และกระบวนการรับผู้เรียน และมีการสื่อสาร<br>ปัจจุบันอย่างเป็นระบบ | ไม่พบการสื่อสารไปยังผู้มีส่วนได้ส่วนเสีย       |            | ✓ |   |   |   |   |   |  |

| ประเด็นการประเมินคุณภาพ   | จุดแข็ง/เป็นไปตามเกณฑ์ (Strengths)  | จุดที่ควรพัฒนา (Areas for Improvement :AFI)  | ระดับคะแนน |   |   |   |   |   |   |  |
|---|---|--|------------|---|---|---|---|---|---|--|
|   |   |  | 1          | 2 | 3 | 4 | 5 | 6 | 7 |  |
| 6.2 หลักสูตรมีแผนระยะสั้นและแผนระยะยาว เกี่ยวกับการบริการด้านการจัดการเรียนการสอน การวิจัย และการบริการวิชาการ อย่างเพียงพอ และมีคุณภาพ (AUN-QA 6.2)          | -   | ไม่พบแผนระยะสั้นและแผนระยะยาว เกี่ยวกับการบริการด้านการจัดการเรียน การสอน การวิจัย และการบริการ วิชาการ  | ✓          |   |   |   |   |   |   |  |
| 6.3 มีระบบติดตามความก้าวหน้าของผู้เรียน ผลการเรียนรู้ และภาระงานของ ผู้เรียน ที่มีการ บันทึกติดตามและให้ข้อมูลย้อนกลับแก่ผู้เรียน ตามความจำเป็น (AUN-QA 6.3)  | 1. มีระบบติดตามความก้าวหน้าของผู้เรียน และผลการเรียน<br>2. จากการสัมภาษณ์นักศึกษา พบว่า หลักสูตรได้ให้ข้อมูลย้อนกลับแก่ผู้เรียน ทางด้านผลการเรียน | ไม่ได้ดำเนินการติดตามภาระงานของ ผู้เรียน   |            |   | ✓ |   |   |   |   |  |
| 6.4 มีกิจกรรมเสริมหลักสูตร สนับสนุนทักษะ ของผู้เรียน เพื่อเพิ่มประสบการณ์การเรียนรู้ และ การมีศักยภาพในการทำงานเพิ่มขึ้น (AUN-QA 6.4)                         | จากการสัมภาษณ์อาจารย์และนักศึกษา พบว่า หลักสูตรมีการนำนักศึกษาเข้าร่วม กิจกรรมเสริมหลักสูตรให้แก่นักศึกษาทั้ง ภายในและภายนอก                      | ไม่พบผลการประเมินกิจกรรมเสริม หลักสูตรเพื่อเพิ่มประสบการณ์การเรียนรู้ และการมีศักยภาพในการทำงานเพิ่มขึ้น |            | ✓ |   |   |   |   |   |  |
| 6.5 มีการกำหนดสมรรถนะและติดตามการ ดำเนินงานของบุคลากรสายสนับสนุนเพื่อมาช่วย สนับสนุนการบริการและการช่วยเหลือผู้เรียน ที่ เหมาะสมตามกิจกรรมต่าง ๆ (AUN-QA 6.5) | มีการกำหนดสมรรถนะบุคลากรสาย สนับสนุนร่วมกับคณะ  | การประเมินสมรรถนะของบุคลากรสาย สนับสนุนยังไม่สอดคล้องกับ ความ ต้องการของผู้รับบริการ                     |            | ✓ |   |   |   |   |   |  |

| ประเด็นการประเมินคุณภาพ   | จุดแข็ง/เป็นไปตามเกณฑ์ (Strengths) | จุดที่ควรพัฒนา (Areas for Improvement :AFI)                               | ระดับคะแนน |   |   |   |   |   |   |  |
|---|------------------------------------|---|------------|---|---|---|---|---|---|--|
|   |                                    |   | 1          | 2 | 3 | 4 | 5 | 6 | 7 |  |
| 6.6 มีการประเมินผลการให้บริการและสนับสนุน ผู้เรียนที่สามารถเทียบเคียงกับ คู่เทียบภายนอก เพื่อยกระดับการบริการและสนับสนุนอย่างต่อเนื่อง (AUN-QA 6.6 ต้องแสดงตารางข้อมูล) | มีการประเมินบุคลากรสายสนับสนุน     | ข้อมูลจากการประเมินยังไม่สามารถนำมาวิเคราะห์เพื่อใช้ในการปรับปรุงพัฒนาได้ |            | ✓ |   |   |   |   |   |  |
| สรุประดับคะแนนที่ได้  |                                    |   |            | ✓ |   |   |   |   |   |  |

#### 7. สิ่งอำนวยความสะดวกและโครงสร้างพื้นฐาน (Facilities and Infrastructure)

| ประเด็นการประเมินคุณภาพ  | จุดแข็ง/เป็นไปตามเกณฑ์ (Strengths)     | จุดที่ควรพัฒนา (Areas for Improvement :AFI)  | ระดับคะแนน |   |   |   |   |   |   |  |
|--|--|--|------------|---|---|---|---|---|---|--|
|  |  |  | 1          | 2 | 3 | 4 | 5 | 6 | 7 |  |
| <b>7 สิ่งอำนวยความสะดวกและโครงสร้างพื้นฐาน</b>   |  |  |            |   |   |   |   |   |   |  |
| 7.1 มีทรัพยากรทางกายภาพ รวมถึงสถานที่ เครื่องมือ อุปกรณ์และเทคโนโลยีสารสนเทศที่ตอบสนองต่อหลักสูตร ที่เพียงพอต่อการดำเนินงาน พร้อมใช้ และทันสมัยเหมาะสมกับการเรียนการสอน (AUN-QA 7.1) | หลักสูตรมีทรัพยากรพร้อมใช้งาน          | จากการสัมภาษณ์อาจารย์และนักศึกษา พบว่า หลักสูตรมีทรัพยากรในห้องเรียน ไม่เพียงพอต่อการจัดการเรียนการสอน |            |   | ✓ |   |   |   |   |  |
| 7.2 มีห้องปฏิบัติการและเครื่องมือแสดงให้เห็นว่ามีความทันสมัย พร้อมใช้งาน และจัดสรรได้อย่างมีประสิทธิภาพ (AUN-QA 7.2)   | หลักสูตรมีเครื่องมือพื้นฐานพร้อมใช้งาน | จากการสัมภาษณ์นักศึกษา พบว่า หลักสูตรมีเครื่องมือพื้นฐานไม่เพียงพอต่อจำนวนนักศึกษา                     |            | ✓ |   |   |   |   |   |  |

| ประเด็นการประเมินคุณภาพ  | จุดแข็ง/เป็นไปตามเกณฑ์ (Strengths)   | จุดที่ควรพัฒนา (Areas for Improvement :AFI)  | ระดับคะแนน |   |   |   |   |   |   |
|--|--|--|------------|---|---|---|---|---|---|
|  |  |  | 1          | 2 | 3 | 4 | 5 | 6 | 7 |
| 7.3 มหาวิทยาลัยมีห้องสมุดดิจิทัล ที่มีความสอดคล้องกับความก้าวหน้าของเทคโนโลยีสารสนเทศ/การสื่อสาร และตอบสนองต่อหลักสูตร (AUN-QA 7.3)  | จากการสัมภาษณ์อาจารย์ พบว่า มหาวิทยาลัยมีห้องสมุดดิจิทัล ที่มีความสอดคล้องกับความก้าวหน้าของเทคโนโลยีสารสนเทศ/การสื่อสาร และตอบสนองต่อหลักสูตร                             | ยังไม่มี การสื่อสารให้แก่อาจารย์และนักศึกษาได้เข้าไปใช้บริการ และใช้ประโยชน์   |            |   | ✓ |   |   |   |   |
| 7.4 มหาวิทยาลัยมีระบบเทคโนโลยีสารสนเทศ ที่ตอบสนองความต้องการของบุคลากรและ ผู้เรียน (AUN-QA 7.4)  | จากการสัมภาษณ์อาจารย์ พบว่า มหาวิทยาลัยมีระบบเทคโนโลยีสารสนเทศที่ตอบสนองความต้องการของผู้เรียน   | จากการสัมภาษณ์นักศึกษา พบว่า มหาวิทยาลัยมีระบบเทคโนโลยีสารสนเทศที่ตอบสนองความต้องการของผู้เรียน แต่ยังไม่หลากหลาย  |            |   | ✓ |   |   |   |   |
| 7.5 มหาวิทยาลัย มีการจัดหาคอมพิวเตอร์และ โครงสร้างเน็ตเวิร์ค เพื่อให้บุคลากรและ ผู้เรียน เข้าถึงได้ง่าย สามารถใช้ประโยชน์กับเรียนการสอน การวิจัย การบริการและการบริหารงานใน หลายพื้นที่ (AUN-QA 7.5) | จากการสัมภาษณ์อาจารย์ พบว่า มหาวิทยาลัยจัดหาโครงสร้างเน็ตเวิร์ค เพื่อให้บุคลากรและผู้เรียนเข้าถึงได้ง่าย สามารถใช้ประโยชน์กับเรียนการสอน การวิจัย การบริการและการบริหารงาน | จากการสัมภาษณ์นักศึกษา พบว่า มหาวิทยาลัยมีระบบสัญญาณ อินเทอร์เน็ตไม่มีความเสถียร   |            |   | ✓ |   |   |   |   |
| 7.6 มีการกำหนดและดำเนินการตามมาตรฐาน ในด้านสิ่งแวดล้อม สุขภาพและความปลอดภัย รวมทั้งมีการตอบสนองให้กับบุคคลที่มีความ ต้องการพิเศษ (AUN-QA 7.6)  | จากการสัมภาษณ์อาจารย์ พบว่ามีการ ดำเนินการด้านความปลอดภัยเป็นไปตาม มาตรฐาน เช่น การบำรุงรักษา  | 1. จากการสัมภาษณ์อาจารย์ พบว่ายัง ไม่มีห้องพยาบาล ให้เข้าใช้ในกรณีฉุกเฉิน ถึงดับเพลิงในห้องปฏิบัติการ<br>2. จากการสัมภาษณ์อาจารย์ พบว่ายัง ไม่มีการแยกขยะไขมัน และไม่มีวิธีการ กำจัดน้ำมันหล่อเย็น |            | ✓ |   |   |   |   |   |

รายงานผลการประเมินคุณภาพการศึกษาภายใน หลักสูตร วิศวกรรมแม่พิมพ์และเครื่องมือ มทร.ล้านนา



| ประเด็นการประเมินคุณภาพ  | จุดแข็ง/เป็นไปตามเกณฑ์<br>(Strengths)  | จุดที่ควรพัฒนา<br>(Areas for Improvement :AFI)   | ระดับคะแนน |   |   |   |   |   |   |  |
|--|--|--|------------|---|---|---|---|---|---|--|
|  |  |  | 1          | 2 | 3 | 4 | 5 | 6 | 7 |  |
| 7.7 มหาวิทยาลัย มีการจัดเตรียมสิ่งแวดล้อมทางด้านกายภาพ ด้านสังคม และด้านจิตวิทยา ที่เอื้อต่อการจัดการเรียนการสอน การวิจัย และสุขภาวะส่วนบุคคล (AUN-QA 7.7)   | มหาวิทยาลัย มีการจัดเตรียมสิ่งแวดล้อมทางด้านกายภาพ ด้านสังคม และด้านจิตวิทยา ที่เอื้อต่อการจัดการเรียนการสอน | ยังไม่พบการจัดเตรียมสิ่งแวดล้อมทางด้านกายภาพ ที่เอื้อต่อการวิจัย และสุขภาวะส่วนบุคคล         |            | ✓ |   |   |   |   |   |  |
| 7.8 มีการกำหนดสมรรถนะ และการประเมินสมรรถนะของบุคลากรสายสนับสนุน ซึ่งทำหน้าที่ให้บริการที่เกี่ยวข้องกับสิ่งอำนวยความสะดวกต่าง ๆ เพื่อให้มั่นใจว่าบุคลากรสายสนับสนุนสามารถจะตอบสนองความต้องการของผู้มีส่วนได้ส่วนเสียได้ ตามข้อ 7.1 – 7.7 ได้อย่างเหมาะสม (AUN-QA 7.8) | มีการกำหนดสมรรถนะบุคลากรสายสนับสนุนร่วมกับคณะ  | การประเมินสมรรถนะของบุคลากรสายสนับสนุนยังไม่สอดคล้องกับความต้องการของผู้รับบริการ            |            | ✓ |   |   |   |   |   |  |
| 7.9 มีการประเมินและปรับปรุงคุณภาพของโครงสร้างพื้นฐานและสิ่งอำนวยความสะดวก (ห้องสมุด ห้องปฏิบัติการเทคโนโลยีสารสนเทศ และการบริการ ผู้เรียน) ตามข้อ 7.1 – 7.7 อย่างเหมาะสม (AUN-QA 7.9)  | การประเมินและปรับปรุงคุณภาพของโครงสร้างพื้นฐานและสิ่งอำนวยความสะดวก  | ไม่พบการนำผลการประเมินคุณภาพมาใช้ในการปรับปรุงคุณภาพของโครงสร้างพื้นฐานและสิ่งอำนวยความสะดวก |            | ✓ |   |   |   |   |   |  |
| <b>สรุประดับคะแนนที่ได้</b>  |  |  |            | ✓ |   |   |   |   |   |  |

8. ผลผลิตและผลลัพธ์ (Output and Outcomes)

| ประเด็นการประเมินคุณภาพ  | จุดแข็ง/เป็นไปตามเกณฑ์ (Strengths)   | จุดที่ควรพัฒนา (Areas for Improvement :AFI)   | ระดับคะแนน |   |   |   |   |   |   |
|--|--|---|------------|---|---|---|---|---|---|
|  |  |   | 1          | 2 | 3 | 4 | 5 | 6 | 7 |
| <b>8 ผลผลิตและผลลัพธ์</b>  |  |   |            |   |   |   |   |   |   |
| 8.1 มีการจัดเก็บข้อมูลอัตราการสำเร็จการศึกษา อัตราการลาออก ระยะเวลาเฉลี่ยในการสำเร็จ การศึกษา และแสดงถึงกระบวนการวิเคราะห์ การกำกับ ติดตาม และเทียบเคียงเพื่อการ ปรับปรุงกระบวนการให้ดีขึ้น<br><b>(AUN-QA 8.1 ต้องแสดงตารางข้อมูล)</b>                   | หลักสูตรมีการจัดเก็บข้อมูล อัตราการ ตกออก การสำเร็จการศึกษา                              | 1. ขาดข้อมูลอัตราเฉลี่ยของการสำเร็จ การศึกษา และจำนวนผู้สำเร็จการศึกษา<br>2. ยังไม่มีกระบวนการ การวิเคราะห์ การกำกับ ติดตาม<br>3. ยังไม่มีการเปรียบเทียบเพื่อนำข้อมูล มาปรับปรุง    |            | ✓ |   |   |   |   |   |
| 8.2 มีการจัดเก็บข้อมูลความสามารถของบัณฑิต ในการทำงานได้ตรงตามความต้องการของ ตลาดแรงงาน การเป็นผู้ประกอบการ และการ ศึกษาต่อ แสดงถึงกระบวนการวิเคราะห์ การ กำกับ ติดตาม และเทียบเคียงเพื่อการปรับปรุง กระบวนการ<br><b>(AUN-QA 8.2 ต้องแสดงตารางข้อมูล)</b> | มีการเก็บข้อมูลของผู้ใช้บัณฑิต ความสามารถของบัณฑิต                                       | 1. ยังไม่มีกระบวนการ การวิเคราะห์ การกำกับ ติดตาม<br>2. ยังไม่มีการเปรียบเทียบเพื่อนำข้อมูล มาปรับปรุง  |            | ✓ |   |   |   |   |   |
| 8.3 มีการจัดเก็บข้อมูลผลงานวิจัย งานสร้าง สรรค์ และกิจกรรมที่เกี่ยวข้องที่ดำเนินการโดย ผู้สอนและ ผู้เรียน และแสดงถึงกระบวนการ วิเคราะห์ การกำกับ ติดตาม และเทียบเคียงเพื่อ การปรับปรุงกระบวนการให้ดีขึ้น<br><b>(AUN-QA 8.3 ต้องแสดงตารางข้อมูล)</b>      | มีการจัดเก็บข้อมูลผลงานวิจัย งานสร้างสรรค์ และกิจกรรมที่เกี่ยวข้องที่ ดำเนินการโดยผู้สอน | 1. ไม่มีการกำหนดเป้าหมาย และตัวชี้วัด ในการวิจัย หรืองานสร้างสรรค์<br>2. การวิเคราะห์และแสดงถึงกระบวนการ วิเคราะห์ การกำกับติดตาม และ เทียบเคียงเพื่อการปรับปรุงกระบวนการ ให้ดีขึ้น |            | ✓ |   |   |   |   |   |

| ประเด็นการประเมินคุณภาพ   | จุดแข็ง/เป็นไปตามเกณฑ์<br>(Strengths) | จุดที่ควรพัฒนา<br>(Areas for Improvement :AFI)  | ระดับคะแนน |   |   |   |   |   |   |  |
|---|---------------------------------------|---|------------|---|---|---|---|---|---|--|
|   |                                       |   | 1          | 2 | 3 | 4 | 5 | 6 | 7 |  |
| 8.4 มีการจัดเก็บข้อมูลที่แสดงถึงความสำเร็จของผลลัพธ์การเรียนรู้ระดับหลักสูตร (PLOs) และแสดงถึงกระบวนการวิเคราะห์ การกำกับ ติดตาม และเทียบเคียงเพื่อการปรับปรุงกระบวนการให้ดีขึ้น (AUN-QA 8.4) | -                                     | ไม่พบวิธีการวัดการบรรลุผลสัมฤทธิ์ PLOs  | ✓          |   |   |   |   |   |   |  |
| 8.5 มีการกำหนด ระดับความพึงพอใจของผู้มีส่วนได้ส่วนเสียต่าง ๆ เพื่อการติดตามเปรียบเทียบผลลัพธ์ที่ได้ และการปรับปรุงกระบวนการให้ดีขึ้น (AUN-QA 8.5)   | มีการประเมินระดับความพึงพอใจนายจ้าง   | 1. ยังไม่ข้อมูลความพึงพอใจของผู้มีส่วนได้ส่วนเสียต่าง ๆ<br>2. ยังไม่มีการเปรียบเทียบเพื่อนำข้อมูลมาปรับปรุง |            | ✓ |   |   |   |   |   |  |
| สรุประดับคะแนนที่ได้  |                                       |   |            | ✓ |   |   |   |   |   |  |

**สรุปผลการประเมินคุณภาพภายใน**  
**หลักสูตรวิศวกรรมศาสตรบัณฑิต สาขาวิชาวิศวกรรมแม่พิมพ์และเครื่องมือ ปีการศึกษา 2566**

| ประเด็นการประเมินคุณภาพ                 | สรุปคะแนน | ระดับคุณภาพ   |
|---|-----------|---|
| 1 การกำหนดผลการเรียนรู้ที่คาดหวัง       | 1         | ต้องแก้ไขระบบคุณภาพโดยเร่งด่วน  |
| 2 โครงสร้างหลักสูตรและเนื้อหา           | 2         | จำเป็นต้องแก้ไขปรับปรุงระบบคุณภาพ   |
| 3 การจัดเรียนการสอนของหลักสูตร          | 2         | จำเป็นต้องแก้ไขปรับปรุงระบบคุณภาพ   |
| 4 การประเมินผู้เรียน                    | 2         | จำเป็นต้องแก้ไขปรับปรุงระบบคุณภาพ   |
| 5 การบริหารคุณภาพของบุคลากรสายวิชาการ   | 3         | ระบบคุณภาพไม่เพียงพอ แต่ถ้าแก้ไขปรับปรุงระบบคุณภาพบางส่วนก็จะมีคุณภาพเพียงพอได้ |
| 6 การบริการและการช่วยเหลือผู้เรียน      | 2         | จำเป็นต้องแก้ไขปรับปรุงระบบคุณภาพ   |
| 7 สิ่งอำนวยความสะดวกและโครงสร้างพื้นฐาน | 2         | จำเป็นต้องแก้ไขปรับปรุงระบบคุณภาพ   |
| 8 ผลผลิตและผลลัพธ์                      | 2         | จำเป็นต้องแก้ไขปรับปรุงระบบคุณภาพ   |
| <b>ภาพรวม</b>                           | <b>2</b>  | <b>จำเป็นต้องแก้ไขปรับปรุงระบบคุณภาพ</b>  |

เกณฑ์การให้คะแนนในแต่ละประเด็นของแต่ละตัวบ่งชี้

| คะแนน | ความหมาย  | ระดับคุณภาพ  |
|-------|---|--|
| 1     | ไม่ปรากฏการดำเนินการ (ไม่มีเอกสาร / แผน / ข้อมูล)   | <b>ต้องแก้ไขระบบคุณภาพโดยเร่งด่วน</b>  |
| 2     | อยู่ในช่วงวางแผนดำเนินการ มีการดำเนินการตามเกณฑ์เพียงเล็กน้อย แสดงร่องรอยหลักฐานได้เล็กน้อย   | <b>จำเป็นต้องแก้ไขปรับปรุงระบบคุณภาพ</b>   |
| 3     | มีระบบกลไกและการดำเนินการตามเกณฑ์คุณภาพได้ แต่ยังคงจำเป็นต้องปรับปรุงในบางเรื่อง มีการแสดงร่องรอยหลักฐานแต่ยังไม่ครบถ้วนชัดเจน และผลลัพธ์ที่แสดงยังไม่สอดคล้องตามเกณฑ์ในบางเรื่อง   | ระบบคุณภาพไม่เพียงพอ แต่ถ้าแก้ไขปรับปรุงระบบคุณภาพบางส่วนก็จะมีคุณภาพเพียงพอได้                      |
| 4     | มีระบบกลไกและการดำเนินการตามเกณฑ์คุณภาพได้ ครบทุกประเด็นหลัก และประเด็นย่อย มีการแสดงร่องรอยหลักฐานครบถ้วนชัดเจน และแสดงผลลัพธ์ที่ได้คาดหวังตามที่คาดหวังสอดคล้องตามเกณฑ์คุณภาพ   | <b>มีระบบคุณภาพตามเกณฑ์ มีผลการดำเนินการที่สะท้อนถึงการครบถ้วนตามเกณฑ์กำหนดของหลักสูตรทุกผลลัพธ์</b> |
| 5     | มีระบบกลไกและการดำเนินการตามเกณฑ์คุณภาพได้ ครบทุกประเด็นหลักและประเด็นย่อย มีการแสดงร่องรอยหลักฐานครบถ้วนชัดเจน และแสดงผลลัพธ์ที่ได้คาดหวังที่ดีมาก มีแนวโน้มที่ดีในเชิงบวก   | <b>มีระบบคุณภาพที่ดีกว่าเกณฑ์ สามารถพัฒนาไปสู่แนวทางปฏิบัติที่ดีต่อไป</b>                            |
| 6     | มีระบบกลไกและการดำเนินการตามเกณฑ์คุณภาพได้ ครบทุกประเด็นหลักและประเด็นย่อย มีการแสดงร่องรอยหลักฐานครบถ้วนชัดเจนจนเป็นตัวอย่างที่ดีที่สุดเมื่อเปรียบเทียบกับสาขาเดียวกันกับสถาบันอื่น ๆ และแสดงผลลัพธ์ที่ได้คาดหวังที่ดีมาก มีแนวโน้มที่ดีในเชิงบวก                          | <b>มีระบบคุณภาพดีมาก เป็นตัวอย่างที่ดีให้กับหน่วยงานอื่นนอกสถาบันได้นำไปเป็นแบบอย่างในการปฏิบัติ</b> |
| 7     | มีระบบกลไกและการดำเนินการตามเกณฑ์คุณภาพได้ ครบทุกประเด็นหลักและประเด็นย่อย มีการแสดงร่องรอยหลักฐานครบถ้วนชัดเจนจนเป็นตัวอย่างที่ดีที่สุดในระดับโลก เมื่อเปรียบเทียบกับสาขาเดียวกันกับสถาบันอื่น ๆ ระดับนานาชาติ และแสดงผลลัพธ์ที่ได้คาดหวังที่ดีมาก มีแนวโน้มที่ดีในเชิงบวก | <b>มีระบบคุณภาพดีเยี่ยม ได้รับการยกย่องในระดับนานาชาติ</b>   |

# ภาคผนวก

# ภาคผนวก ก

(กำหนดการตรวจประเมิน)

กำหนดการตรวจประเมินคุณภาพภายใน ระดับหลักสูตร ปีการศึกษา 2566  
หลักสูตรวิศวกรรมศาสตรบัณฑิต สาขาวิชาวิศวกรรมแม่พิมพ์และเครื่องมือ  
คณะวิศวกรรมศาสตร์ มหาวิทยาลัยเทคโนโลยีราชมงคลล้านนา

วันที่ 23 กรกฎาคม 2567

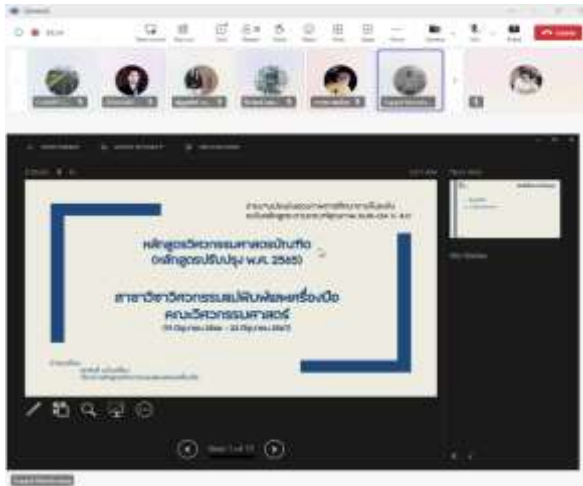
| เวลา             | กิจกรรม  |
|------------------|--|
| 08.30 – 09.00 น. | ลงทะเบียน  |
| 09.00 – 09.15 น. | หลักสูตรกล่าวต้อนรับ และนำเสนอผลการดำเนินงานของหลักสูตร  |
| 09.30 – 10.00 น. | คณะกรรมการ ตรวจสอบรายละเอียดหลักสูตร ในปีการศึกษา 2566 ตามเกณฑ์ AUN QA V.4 ซึ่งก็จะรวมถึง PLO ของหลักสูตร, เกณฑ์รายข้อ และเกณฑ์มาตรฐานหลักสูตร ระดับอุดมศึกษา    |
| 10.00 – 12.00 น. | สัมภาษณ์ผู้มีส่วนได้ส่วนเสีย เช่น นักศึกษา อาจารย์ผู้สอน ฯลฯ   |
| 12.00 – 13.00 น. | พักรับประทานอาหารกลางวัน   |
| 13.00 – 15.30 น. | คณะกรรมการตรวจสอบรายละเอียดหลักสูตรในปีการศึกษา 2566 ตามเกณฑ์ AUN-QA V.4 ซึ่งก็จะรวมถึง PLO ของหลักสูตร เกณฑ์รายข้อ และเกณฑ์มาตรฐานหลักสูตร ระดับอุดมศึกษา (ต่อ) |
| 14.30 – 16.30 น. | คณะกรรมการประเมินฯ นำเสนอผลการประเมินแก่หลักสูตร<br>สรุปจุดแข็ง ขอเสนอแนะ และจุดที่ควรพัฒนาเพื่อนำไปพัฒนาหลักสูตรต่อไป   |

หมายเหตุ : กำหนดการสามารถเปลี่ยนแปลงได้ตามความเหมาะสม

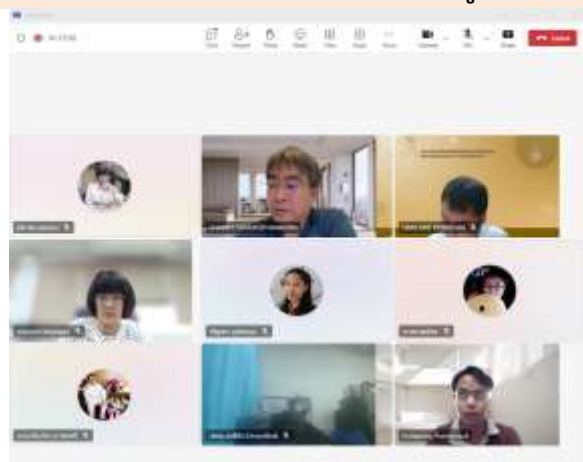


# ภาคผนวก ข

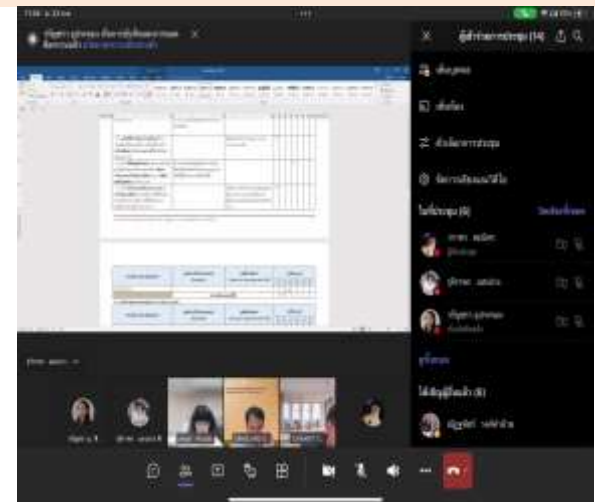
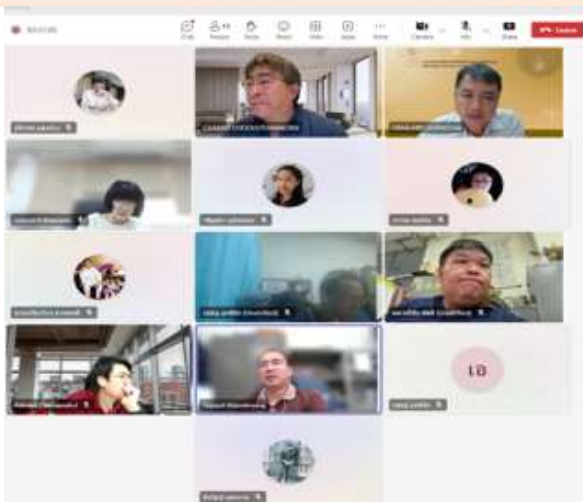
(ภาพกิจกรรม)



หลักสูตรนำเสนอผลการดำเนินงาน



สัมภาษณ์ผู้มีส่วนได้ส่วนเสีย (ตัวแทนนักศึกษา และตัวแทนอาจารย์)



คณะกรรมการฯ ตรวจสอบรายละเอียดของหลักสูตร

คณะกรรมการฯ ประเมินตาม Criteria และให้ข้อเสนอแนะ

# ภาคผนวก ค

(คำสั่งคณะกรรมการประเมินคุณภาพการศึกษาภายในระดับหลักสูตร)



คำสั่งคณะกรรมการ  
มหาวิทยาลัยเทคโนโลยีราชมงคลล้านนา  
ที่ ๒๔๖/๒๕๖๗

เรื่อง แต่งตั้งคณะกรรมการประเมินคุณภาพการศึกษาภายใน ระดับหลักสูตร ประจำปีการศึกษา ๒๕๖๖

ด้วยคณะกรรมการ มหาวิทยาลัยเทคโนโลยีราชมงคลล้านนา มีกำหนดจัดโครงการ  
ตรวจประเมินคุณภาพการศึกษาภายใน ระดับหลักสูตร ประจำปีการศึกษา ๒๕๖๖ ในระหว่างวันที่ ๘ – ๒๖  
กรกฎาคม ๒๕๖๗ เพื่อรับการตรวจประเมินคุณภาพการศึกษาภายในระดับหลักสูตร ตามเกณฑ์ (ASEAN  
University Network Quality Assurance : AUN-QA) และนำข้อเสนอแนะมาพัฒนาหลักสูตรให้เป็นไปอย่าง  
มีประสิทธิภาพ ผ่านระบบออนไลน์ Microsoft Teams

เพื่อให้การดำเนินการจัดโครงการเป็นไปด้วยความเรียบร้อยอย่างมีคุณภาพและประสิทธิภาพ  
อาศัยอำนาจตามความในมาตรา ๓๖ แห่งพระราชบัญญัติมหาวิทยาลัยเทคโนโลยีราชมงคล  
พ.ศ. ๒๕๔๘ จึงขอแต่งตั้งคณะกรรมการประเมินคุณภาพการศึกษาภายใน ระดับหลักสูตร ประจำปีการศึกษา  
๒๕๖๖ โดยมีองค์ประกอบและอำนาจหน้าที่ดังต่อไปนี้

- |  |             |               |
|--|-------------|---------------|
| <b>๑. หลักสูตร วศ.ม.วิศวกรรมเครื่องกล</b>      |             |               |
| ๑.๑. ผู้ช่วยศาสตราจารย์ไกรลาศ                  | ดอนชัย      | ประธานกรรมการ |
| ๑.๒. ผู้ช่วยศาสตราจารย์โสภณา                   | สำราญ       | กรรมการ       |
| ๑.๓. นางสาวฉัตรดา                              | ปิ่นตา      | กรรมการ       |
| ๑.๔. นางสาวพัชรภรณ์                            | อ้วนเผือ    | เลขานุการ     |
| <b>๒. หลักสูตร วศ.บ.วิศวกรรมเครื่องกล</b>      |             |               |
| ๒.๑. ผู้ช่วยศาสตราจารย์ศุภชัย                  | อัครนรากุล  | ประธานกรรมการ |
| ๒.๒. นายรินทร์                                 | จิวิตัน     | กรรมการ       |
| ๒.๓. นางลมัย                                   | ฝัสดี       | กรรมการ       |
| ๒.๔. นางสาวพัชรภรณ์                            | อ้วนเผือ    | เลขานุการ     |
| <b>๓. หลักสูตร วศ.บ.วิศวกรรมเหมืองแร่</b>      |             |               |
| ๓.๑. นายชาคริต                                 | ชูฉวยการ    | ประธานกรรมการ |
| ๓.๒. ผู้ช่วยศาสตราจารย์โสภณา                   | สำราญ       | กรรมการ       |
| ๓.๓. ผู้ช่วยศาสตราจารย์อรนุช                   | คำแปน       | กรรมการ       |
| ๓.๔. นางสาววรุจิราพร                           | แสงปรง      | เลขานุการ     |
| <b>๔. หลักสูตร วศ.บ.วิศวกรรมเกษตรและชีวภาพ</b> |             |               |
| ๔.๑. นายชาคริต                                 | ชูฉวยการ    | ประธานกรรมการ |
| ๔.๒. ผู้ช่วยศาสตราจารย์โสภณา                   | สำราญ       | กรรมการ       |
| ๔.๓. นางลมัย                                   | ฝัสดี       | กรรมการ       |
| ๔.๔. นางวิรยา                                  | ประภัตุโกมล | เลขานุการ     |

|   |              |               |
|---|--------------|---------------|
| <b>๕. หลักสูตร วศ.บ.เทคโนโลยีวิศวกรรมขนส่งทางราง</b>                  |              |               |
| ๕.๑. ผู้ช่วยศาสตราจารย์ศุภชัย   | อัคนรากลุส   | ประธานกรรมการ |
| ๕.๒. รองศาสตราจารย์วัชรินทร์  | สิทธิเจริญ   | กรรมการ       |
| ๕.๓. ผู้ช่วยศาสตราจารย์อรนุช  | คำแปง        | กรรมการ       |
| ๕.๔. นางสาวพัชรภรณ์   | อ้วนเผือ     | เลขานุการ     |
| <b>๖. หลักสูตร วศ.บ.วิศวกรรมยานยนต์สมัยใหม่</b>                       |              |               |
| ๖.๑. ผู้ช่วยศาสตราจารย์ไกรลาส   | ดอนชัย       | ประธานกรรมการ |
| ๖.๒. ผู้ช่วยศาสตราจารย์อรนุช  | คำแปง        | กรรมการ       |
| ๖.๓. นางสาวลัดดา  | ปิ่นตา       | กรรมการ       |
| ๖.๔. นางวรัญชรา   | อุประทอง     | เลขานุการ     |
| <b>๗. หลักสูตร วศ.ต.วิศวกรรมไฟฟ้า</b>                                 |              |               |
| ๗.๑. ผู้ช่วยศาสตราจารย์ไกรลาส   | ดอนชัย       | ประธานกรรมการ |
| ๗.๒. รองศาสตราจารย์วัชรินทร์  | สิทธิเจริญ   | กรรมการ       |
| ๗.๓. นางสาวลัดดา  | ปิ่นตา       | กรรมการ       |
| ๗.๔. นางสาวปานิสร่า   | ธรรมเรือง    | เลขานุการ     |
| <b>๘. หลักสูตร วศ.ม.วิศวกรรมไฟฟ้า</b>                                 |              |               |
| ๘.๑. ผู้ช่วยศาสตราจารย์ไกรลาส   | ดอนชัย       | ประธานกรรมการ |
| ๘.๒. ผู้ช่วยศาสตราจารย์โสภณา  | สำราญ        | กรรมการ       |
| ๘.๓. นางสาวลัดดา  | ปิ่นตา       | กรรมการ       |
| ๘.๔. นางสาวปานิสร่า   | ธรรมเรือง    | เลขานุการ     |
| <b>๙. หลักสูตร วศ.บ.วิศวกรรมไฟฟ้า</b>                                 |              |               |
| ๙.๑. ผู้ช่วยศาสตราจารย์ไกรลาส   | ดอนชัย       | ประธานกรรมการ |
| ๙.๒. ผู้ช่วยศาสตราจารย์หฤทัย  | ยาชากิจ      | กรรมการ       |
| ๙.๓. นางสาวลัดดา  | ปิ่นตา       | กรรมการ       |
| ๙.๔. นางสาวปานิสร่า   | ธรรมเรือง    | เลขานุการ     |
| <b>๑๐. หลักสูตร วศ.บ.วิศวกรรมคอมพิวเตอร์</b>                          |              |               |
| ๑๐.๑. ผู้ช่วยศาสตราจารย์ไกรลาส  | ดกนชัย       | ประธานกรรมการ |
| ๑๐.๒. ผู้ช่วยศาสตราจารย์โสภณา   | สำราญ        | กรรมการ       |
| ๑๐.๓. นายชาคริต   | ชูฒยากร      | กรรมการ       |
| ๑๐.๔. นางวิริยา   | ประภัศร์โกมล | เลขานุการ     |
| <b>๑๑. หลักสูตร วศ.บ.วิศวกรรมอิเล็กทรอนิกส์และระบบควบคุมอัตโนมัติ</b> |              |               |
| ๑๑.๑. ผู้ช่วยศาสตราจารย์ศุภชัย  | อัคนรากลุส   | ประธานกรรมการ |
| ๑๑.๒. ผู้ช่วยศาสตราจารย์โสภณา   | สำราญ        | กรรมการ       |
| ๑๑.๓. ผู้ช่วยศาสตราจารย์หฤทัย   | ยาชากิจ      | กรรมการ       |
| ๑๑.๔. นางสาวปานิสร่า  | ธรรมเรือง    | เลขานุการ     |
| <b>๑๒. หลักสูตร วศ.บ.วิศวกรรมซอฟต์แวร์</b>                            |              |               |
| ๑๒.๑. ผู้ช่วยศาสตราจารย์ไกรลาส  | ดอนชัย       | ประธานกรรมการ |
| ๑๒.๒. ผู้ช่วยศาสตราจารย์อรนุช   | คำแปง        | กรรมการ       |
| ๑๒.๓. ผู้ช่วยศาสตราจารย์โสภณา   | สำราญ        | กรรมการ       |
| ๑๒.๔. นางสาวณัฐพัชร์  | วงศ์คำซ้าย   | เลขานุการ     |

|   |             |               |
|---|-------------|---------------|
| <b>๑๓. หลักสูตร วศ.บ.วิศวกรรมหุ่นยนต์และระบบอัตโนมัติ</b> |             |               |
| ๑๓.๑. รองศาสตราจารย์วิชรินทร์                             | สิทธิเจริญ  | ประธานกรรมการ |
| ๑๓.๒. ผู้ช่วยศาสตราจารย์ไกรลาส                            | ดอนชัย      | กรรมการ       |
| ๑๓.๓. นายนรินทร์  | จิวิตัน     | กรรมการ       |
| ๑๓.๔. นางวรัญชรา  | อุประทอง    | เลขานุการ     |
| <b>๑๔. หลักสูตร วศ.บ.วิศวกรรมโยธา</b>                     |             |               |
| ๑๔.๑. ผู้ช่วยศาสตราจารย์ศุภชัย                            | อัศรนรากุล  | ประธานกรรมการ |
| ๑๔.๒. ผู้ช่วยศาสตราจารย์หฤทัย                             | อาษากิจ     | กรรมการ       |
| ๑๔.๓. ผู้ช่วยศาสตราจารย์อรนุช                             | คำแปน       | กรรมการ       |
| ๑๔.๔. นางสาวพัชรภรณ์                                      | ย้วนเผื่อ   | เลขานุการ     |
| <b>๑๕. หลักสูตร วศ.บ.วิศวกรรมสิ่งแวดล้อม</b>              |             |               |
| ๑๕.๑. ผู้ช่วยศาสตราจารย์ศุภชัย                            | อัศรนรากุล  | ประธานกรรมการ |
| ๑๕.๒. ผู้ช่วยศาสตราจารย์หฤทัย                             | อาษากิจ     | กรรมการ       |
| ๑๕.๓. ผู้ช่วยศาสตราจารย์ชัชฎาพร                           | ปุกแก้ว     | กรรมการ       |
| ๑๕.๔. นางจิรพัชร  | วงศ์ทา      | เลขานุการ     |
| <b>๑๖. หลักสูตร วศ.บ.วิศวกรรมอุตสาหกรรม</b>               |             |               |
| ๑๖.๑. นายชาคริต   | ชูวุฒยากร   | ประธานกรรมการ |
| ๑๖.๒. ผู้ช่วยศาสตราจารย์หฤทัย                             | อาษากิจ     | กรรมการ       |
| ๑๖.๓. นายนรินทร์  | จิวิตัน     | กรรมการ       |
| ๑๖.๔. นางสาวณัฐพัชร                                       | วงศ์คำอ้าย  | เลขานุการ     |
| <b>๑๗. หลักสูตร วศ.บ.วิศวกรรมแม่พิมพ์และเครื่องมือ</b>    |             |               |
| ๑๗.๑. นายชาคริต   | ชูวุฒยากร   | ประธานกรรมการ |
| ๑๗.๒. ผู้ช่วยศาสตราจารย์ไกรลาส                            | ดอนชัย      | กรรมการ       |
| ๑๗.๓. ผู้ช่วยศาสตราจารย์อรนุช                             | คำแปน       | กรรมการ       |
| ๑๗.๔. นางสาวรุจิราพร                                      | แสงปวง      | เลขานุการ     |
| <b>๑๘. หลักสูตรวศ.บ.วิศวกรรมกระบวนการผลิต</b>             |             |               |
| ๑๘.๑. ผู้ช่วยศาสตราจารย์ศุภชัย                            | อัศรนรากุล  | ประธานกรรมการ |
| ๑๘.๒. รองศาสตราจารย์วิชรินทร์                             | สิทธิเจริญ  | กรรมการ       |
| ๑๘.๓. ผู้ช่วยศาสตราจารย์ชัชฎาพร                           | ปุกแก้ว     | กรรมการ       |
| ๑๘.๔. นางวีรยา  | ประกัษฐโกมล | เลขานุการ     |
| <b>๑๙. หลักสูตร ค.อ.บ.วิศวกรรมไฟฟ้า</b>                   |             |               |
| ๑๙.๑. รองศาสตราจารย์วิชรินทร์                             | สิทธิเจริญ  | ประธานกรรมการ |
| ๑๙.๒. ผู้ช่วยศาสตราจารย์ชัชฎาพร                           | ปุกแก้ว     | กรรมการ       |
| ๑๙.๓. นางสาวลัดดา   | ปิ่นตา      | กรรมการ       |
| ๑๙.๔. นางวรัญชรา  | อุประทอง    | เลขานุการ     |
| <b>๒๐. หลักสูตร ค.อ.บ.วิศวกรรมโยธา</b>                    |             |               |
| ๒๐.๑. ผู้ช่วยศาสตราจารย์ศุภชัย                            | อัศรนรากุล  | ประธานกรรมการ |
| ๒๐.๒. นางสมัย   | ผัสดี       | กรรมการ       |
| ๒๐.๓. นายนรินทร์  | จิวิตัน     | กรรมการ       |
| ๒๐.๔. นางสาวณัฐพัชร                                       | วงศ์คำอ้าย  | เลขานุการ     |

#### ๒๑. หลักสูตร ค.อ.บ.วิศวกรรมอุตสาหกรรม

|                                |           |               |
|--------------------------------|-----------|---------------|
| ๒๑.๑. ผู้ช่วยศาสตราจารย์สุภชัย | อัคนรารุส | ประธานกรรมการ |
| ๒๑.๒. ผู้ช่วยศาสตราจารย์หฤทัย  | ยาชากิจ   | กรรมการ       |
| ๒๑.๓. นายชาติคริต              | ชูฉมยากร  | กรรมการ       |
| ๒๑.๔. นางสาววิจิราพร           | แสงปวง    | เลขานุการ     |

#### ๒๒. หลักสูตร ค.อ.บ.วิศวกรรมเครื่องกล

|                                 |          |               |
|---------------------------------|----------|---------------|
| ๒๒.๑. นายชาติคริต               | ชูฉมยากร | ประธานกรรมการ |
| ๒๒.๒. ผู้ช่วยศาสตราจารย์โสภณา   | สำราญ    | กรรมการ       |
| ๒๒.๓. ผู้ช่วยศาสตราจารย์ชัชฎาพร | ปุกแก้ว  | กรรมการ       |
| ๒๒.๔. นางจีรพัชร                | วงศ์ทา   | เลขานุการ     |

#### อำนาจหน้าที่

๑. ประเมินคุณภาพการศึกษาภายใน ระดับหลักสูตร ตามเกณฑ์ (ASEAN University Network Quality Assurance : AUN-QA)
๒. ติดตามตรวจสอบผลการดำเนินงานตามแผนพัฒนาคุณภาพการศึกษาของหลักสูตร
๓. ให้ข้อเสนอแนะต่อหลักสูตรเพื่อพัฒนาคุณภาพการศึกษาให้สอดคล้องกับมาตรฐานการศึกษา และตามเกณฑ์ (ASEAN University Network Quality Assurance : AUN-QA)
๔. จัดทำรายงานผลการประเมินคุณภาพการศึกษาของหลักสูตร ตามเกณฑ์ (ASEAN University Network Quality Assurance : AUN-QA) และรายงานผลการประเมินฯ เข้าสู่ระบบ CHE QA Online

ทั้งนี้ ตั้งแต่วันที่ ๘ - ๒๖ กรกฎาคม ๒๕๖๗

สั่ง ณ วันที่ ๕ เดือน กรกฎาคม พ.ศ.๒๕๖๗

(นายชาติคริต ชูฉมยากร)

รองคณบดีคณะวิศวกรรมศาสตร์ รัชมาราชการแทน  
คณบดีคณะวิศวกรรมศาสตร์