



รายงานผลการประเมินคุณภาพการศึกษาภายใน  
(Check Assessment Report : CAR)  
ตามเกณฑ์ AUN-QA Version 4.0

หลักสูตรวิศวกรรมคอมพิวเตอร์

คณะวิศวกรรมศาสตร์  
มหาวิทยาลัยเทคโนโลยีราชมงคลล้านนา  
ประจำปีการศึกษา 2566

## ผลการประเมินคุณภาพหลักสูตร

### หลักสูตรวิศวกรรมคอมพิวเตอร์

#### คณะวิศวกรรมศาสตร์

ปีการศึกษา 2566

|                      |                                 |               |
|----------------------|---------------------------------|---------------|
| ผู้รับผิดชอบหลักสูตร | 1) นายพิชิต                     | ทนนชัย        |
|                      | 2) ผู้ช่วยศาสตราจารย์อนันท์     | ทับเกิด       |
|                      | 3) ผู้ช่วยศาสตราจารย์ยุพดี      | หัตถสิน       |
|                      | 4) นายปรัชญ์                    | ปิยะวงค์วิศาล |
|                      | 5) ผู้ช่วยศาสตราจารย์กิตตินันท์ | น้อยมณี       |
|                      | 6) นายนุรักษ์                   | ไชยศรี        |
|                      | 7) ผู้ช่วยศาสตราจารย์ณรงค์      | เมตไตรพันธ์   |
|                      | 8) นายประภาส                    | สุวรรณ        |
|                      | 9) นายณัฐพล                     | อุ๋นยัง       |
|                      | 10) นายปกรณ์                    | เสรีเฝ้าวงษ์  |
|                      | 11) ผู้ช่วยศาสตราจารย์ณัฐษิมา   | สุรเดช        |
|                      | 12) นายสมคิด                    | สุขสวัสดิ์    |
|                      | 13) นายธานินท์                  | สุเชียง       |
|                      | 14) ผู้ช่วยศาสตราจารย์เอกลักษณ์ | สมนพันธุ์     |
|                      | 15) นางสาวสุวรรณี               | พิทักษ์วินัย  |

### 1. การกำกับมาตรฐานหลักสูตร ตามเกณฑ์มาตรฐานหลักสูตรการศึกษาระดับอุดมศึกษา

| ข้อ | เกณฑ์   | ✓ ผ่าน หรือ ✗ ไม่ผ่าน |    |     |
|-----|---|-----------------------|----|-----|
|     |   | ตรี                   | โท | เอก |
| 1   | จำนวนอาจารย์ผู้รับผิดชอบหลักสูตร  | ✓                     |    |     |
| 2   | คุณสมบัติของอาจารย์ผู้รับผิดชอบหลักสูตร   | ✓                     |    |     |
| 3   | คุณสมบัติอาจารย์ประจำหลักสูตร   | ✓                     |    |     |
| 4   | คุณสมบัติของอาจารย์ที่ทำการสอน  | ✓                     |    |     |
| 5   | คุณสมบัติของอาจารย์ที่ปรึกษาวิทยานิพนธ์หลักและ<br>อาจารย์ที่ปรึกษาการค้นคว้าอิสระ |                       |    |     |
| 6   | คุณสมบัติของอาจารย์ที่ปรึกษาวิทยานิพนธ์ร่วม (ถ้ามี)                               |                       |    |     |
| 7   | คุณสมบัติของอาจารย์ผู้สอบวิทยานิพนธ์  |                       |    |     |
| 8   | การตีพิมพ์เผยแพร่ผลงานของผู้สำเร็จการศึกษา  |                       |    |     |
| 9   | ภาระงานอาจารย์ที่ปรึกษาวิทยานิพนธ์และการค้นคว้าอิสระในระดับ<br>บัณฑิตศึกษา        |                       |    |     |
| 10  | การปรับปรุงหลักสูตรตามรอบระยะเวลาที่กำหนด   | ✓                     |    |     |

**ผลการประเมิน**

- หลักสูตรได้มาตรฐาน
- หลักสูตรไม่ได้มาตรฐาน

ผลการประเมินตามเกณฑ์คุณภาพภายใน ตามเกณฑ์ AUN-QA Version 4.0

1. ผลลัพธ์ทางการเรียนรู้ที่คาดหวัง (Expected Learning Outcomes)

| ประเด็นการประเมินคุณภาพ   | จุดแข็ง/เป็นไปตามเกณฑ์ (Strengths)  | จุดที่ควรพัฒนา (Areas for Improvement :AFI)   | ระดับคะแนน |          |          |          |          |          |          |
|---|---|---|------------|----------|----------|----------|----------|----------|----------|
|   |   |   | 1          | 2        | 3        | 4        | 5        | 6        | 7        |
| <b>1. การกำหนดผลการเรียนรู้ที่คาดหวัง</b>   |   |   | <b>1</b>   | <b>2</b> | <b>3</b> | <b>4</b> | <b>5</b> | <b>6</b> | <b>7</b> |
| 1.1 การกำหนดผลการเรียนรู้ที่คาดหวัง (PLOs) อย่างเป็นรูปธรรม ที่เหมาะสมตามหลักผลการเรียนรู้ (Learning Taxonomy) โดยสอดคล้องกับวิสัยทัศน์ พันธกิจของมหาวิทยาลัย และมีการสื่อสารไปยังผู้มีส่วนได้ส่วนเสียสำคัญทั้งหมด (AUN-QA 1.1) | มีการกำหนด PLOs และ Sub PLOs โดยใช้กรอบมาตรฐานคุณวุฒิอุดมศึกษา ครบ 5 ด้าน | 1. ไม่ได้นำวิสัยทัศน์ พันธกิจ และอัตลักษณ์ของมหาวิทยาลัยมาเชื่อมโยงในการทำ PLOs<br>2. ไม่ได้มีการนำ Learning Taxonomy มาเป็นหลักในการทำ PLOs<br>3. PLOs ส่วนใหญ่ไม่ได้เป็นรูปธรรม<br>4. ยังไม่ได้มีการสื่อสาร PLOs ให้แก่ผู้มีส่วนได้ส่วนเสียในหลักสูตรอย่างชัดเจนและเป็นไปในทิศทางเดียวกัน | √          |          |          |          |          |          |          |
| 1.2 มีการกำหนดผลลัพธ์การเรียนรู้ที่คาดหวังของรายวิชา (CLOs) ทุกรายวิชาอย่างเหมาะสม และสอดคล้องกับผลลัพธ์การเรียนรู้ที่คาดหวังระดับหลักสูตร (PLOs) (AUN-QA 1.2)  | -   | ยังไม่ได้มีการนำ PLOs มาสร้างเป็น CLOs  | √          |          |          |          |          |          |          |
| 1.3 มีการกำหนดองค์ประกอบของผลลัพธ์การเรียนรู้ที่ประกอบด้วย ผลลัพธ์ที่เป็นความสามารถในลักษณะทั่วไป (Generic outcomes) และผลลัพธ์ที่เป็นความสามารถเฉพาะทาง/สาขา (Specific outcomes) (AUN-QA 1.3)                                  | -   | ไม่ได้มีการกำหนด GLOs และ SSLOs จาก CLOs  | √          |          |          | ร<br>อ   |          |          |          |

| ประเด็นการประเมินคุณภาพ   | จุดแข็ง/เป็นไปตามเกณฑ์<br>(Strengths)          | จุดที่ควรพัฒนา<br>(Areas for Improvement :AFI)                                       | ระดับคะแนน |   |   |   |   |   |   |
|---|--|--|------------|---|---|---|---|---|---|
|   |  |  | 1          | 2 | 3 | 4 | 5 | 6 | 7 |
| <b>1. การกำหนดผลการเรียนรู้ที่คาดหวัง</b>   |  |  | 1          | 2 | 3 | 4 | 5 | 6 | 7 |
| 1.4 มีการรวบรวมความต้องการของผู้มีส่วนได้ส่วนเสียโดยเฉพาะจากภายนอกสถาบัน แล้วนำมากำหนดผลลัพธ์การเรียนรู้ที่คาดหวัง (PLOs) (AUN-QA 1.4)  | การกำหนดผู้มีส่วนได้ส่วนเสียทั้งภายในและภายนอก | ไม่พบข้อมูลที่สะท้อนผลการเรียนรู้ที่คาดหวังจากผู้มีส่วนได้ส่วนเสียทั้งภายในและภายนอก |            |   | √ |   |   |   |   |
| 1.5 หลักสูตรแสดงให้เห็นวิธีการ เครื่องมือ และเกณฑ์การบรรลุ ผลลัพธ์การเรียนรู้ที่คาดหวังระดับหลักสูตร (PLOs) ของผู้เรียน สามารถบรรลุ ในระยะเวลาการศึกษาที่หลักสูตรกำหนด (AUN-QA 1.5) | -  | ไม่พบวิธีการวัดการบรรลุ PLOs   | √          |   |   |   |   |   |   |
| <b>**หลักสูตรบัณฑิตศึกษา</b><br>จะต้องคำนึงถึงผลลัพธ์ที่อ้างอิงระดับระดับชาติ ภูมิภาคและนานาชาติ  |  |  |            |   |   |   |   |   |   |
|   | <b>สรุประดับคะแนนที่ได้</b>                    |  | √          |   |   |   |   |   |   |

## 2. โครงสร้างและเนื้อหาหลักสูตร (Programme Structure and Content)

| ประเด็นการประเมินคุณภาพ  | จุดแข็ง/เป็นไปตามเกณฑ์ (Strengths)   | จุดที่ควรพัฒนา (Areas for Improvement :AFI)   | ระดับคะแนน |   |   |   |   |   |   |
|--|--|---|------------|---|---|---|---|---|---|
|  |  |   | 1          | 2 | 3 | 4 | 5 | 6 | 7 |
| <b>2 โครงสร้างหลักสูตรและเนื้อหา</b>   |  |   | 1          | 2 | 3 | 4 | 5 | 6 | 7 |
| 2.1 มีข้อมูลรายละเอียดหลักสูตรครบถ้วนโดยมีการสื่อสารให้ผู้มีส่วนได้ส่วนเสียสามารถเข้าถึงได้ ข้อมูลเป็นปัจจุบัน (AUN-QA 2.1)                                      | 1. หลักสูตรมีการปรับปรุงให้ทันสมัย<br>2. มีการเผยแพร่เนื้อหาหลักสูตรในหน้าเว็บไซต์ของมหาวิทยาลัย<br>3. มีการสื่อสารให้กับผู้ที่มีส่วนได้ส่วนเสียทุกกลุ่ม |   |            |   | √ |   |   |   |   |
| 2.2 มีการนำผลลัพธ์การเรียนรู้ที่คาดหวัง (PLOs) มาออกแบบหลักสูตรอย่างเหมาะสม (AUN-QA 2.2)   | -  | ไม่ได้นำ PLOs มาใช้ในการออกแบบหลักสูตร  | √          |   |   |   |   |   |   |
| 2.3 มีการนำความคิดเห็นจากผู้มีส่วนได้ส่วนเสีย โดยเฉพาะอย่างยิ่งจากภายนอก มาใช้ในการจัดการเรียนการสอน เนื้อหาวิชาที่นอกเหนือจากที่กำหนดไว้ในหลักสูตร (AUN-QA 2.3) | -  | ไม่พบว่ามีกรให้ข้อมูลย้อนกลับจากผู้มีส่วนได้ส่วนเสียภายนอก มาใช้ร่วมในการออกแบบหลักสูตร | √          |   |   |   |   |   |   |
| 2.4 มีการกระจายความรับผิดชอบของแต่ละรายวิชา (Mapping) ที่ส่งผลต่อการบรรลุความสำเร็จของผลลัพธ์การเรียนรู้ที่คาดหวัง (PLOs) อย่างชัดเจนมีคุณภาพ (AUN-QA 2.4)       | จากเล่ม มคอ.ของหลักสูตรมีการกระจายความรับผิดชอบของแต่ละรายวิชา (Mapping) ตามมาตรฐานการเรียนรู้ 5 ด้าน  | ไม่ได้ มีการกระจายความรับผิดชอบของแต่ละรายวิชา (Mapping) เพื่อผลักดันการบรรลุ PLOs      |            | √ |   |   |   |   |   |

| ประเด็นการประเมินคุณภาพ  | จุดแข็ง/เป็นไปตามเกณฑ์ (Strengths)  | จุดที่ควรพัฒนา (Areas for Improvement :AFI)               | ระดับคะแนน |   |   |   |   |   |   |
|--|---|---|------------|---|---|---|---|---|---|
|  |   |   | 1          | 2 | 3 | 4 | 5 | 6 | 7 |
| <b>2 โครงสร้างหลักสูตรและเนื้อหา</b>   |   |   | 1          | 2 | 3 | 4 | 5 | 6 | 7 |
| 2.5 มีการจัดลำดับโครงสร้างรายวิชาอย่างเป็นเหตุเป็นผล เป็นลำดับเชื่อมโยง (จากวิชา ระดับพื้นฐาน ระดับกลาง ไปถึงระดับสูง) และมีรายวิชาที่มีการบูรณาการ (AUN-QA 2.5) | 1. มีการวางโครงสร้างรายวิชาให้เป็นไปตามลำดับรายวิชา<br>2. มีรายวิชาที่บูรณาการศาสตร์ต่าง ๆ มาใช้ในการจัดการเรียนการสอนของนักศึกษา | ไม่พบการผลักดัน PLOs ที่สอดคล้องกับการวางโครงสร้างรายวิชา |            | √ |   |   |   |   |   |
| 2.6 หลักสูตรมีทางเลือกให้ ผู้เรียนได้เลือกทั้งวิชาหลักและวิชาเลือกที่ส่งเสริมความชำนาญหรือต่อยอดสาขาวิชาที่เรียน (AUN-QA 2.6)                                    | 1. หลักสูตรมีรายวิชาแบ่งเป็นกลุ่มรายวิชาในรายวิชาเลือกตามอาชีพที่ได้แนะนำให้ผู้เรียนเลือกตามความสนใจ                              | -   |            |   |   | √ |   |   |   |
| 2.7 หลักสูตรมีการทบทวนและปรับปรุงตามรอบระยะเวลาและขั้นตอนที่กำหนด (ระบบและกลไก) ให้มีความทันสมัยต่อเหตุการณ์ปัจจุบันและตอบโจทย์ภาคการทำงาน (AUN-QA 2.7)          | 1. หลักสูตรมีการทบทวนและปรับปรุงหลักสูตรตามรอบระยะเวลา 5 ปี<br>2. หลักสูตรมีความทันสมัยเป็นไปตามความต้องการของภาคการทำงาน         | -   |            |   |   | √ |   |   |   |
| <b>**หลักสูตรบัณฑิตศึกษา</b><br>มีระบบงานที่เกี่ยวข้องกับ การติดตามความก้าวหน้าและการทบทวนผลงานทางวิชาการของผู้เรียนหลักสูตรบัณฑิตศึกษา                          |   |   |            |   |   |   |   |   |   |
| <b>สรุประดับคะแนนที่ได้</b>  |   |   |            | √ |   |   |   |   |   |

### 3. การจัดการเรียนการสอนของหลักสูตร (Teaching and Learning Approach)

| ประเด็นการประเมินคุณภาพ   | จุดแข็ง/เป็นไปตามเกณฑ์ (Strengths)   | จุดที่ควรพัฒนา (Areas for Improvement :AFI)   | ระดับคะแนน |   |   |   |   |   |   |
|---|--|---|------------|---|---|---|---|---|---|
|   |  |   | 1          | 2 | 3 | 4 | 5 | 6 | 7 |
| <b>3 การจัดการเรียนการสอนของหลักสูตร</b>  |  |   | 1          | 2 | 3 | 4 | 5 | 6 | 7 |
| 3.1 หลักสูตรมีการถ่ายทอด การสื่อสาร <b>ปรัชญาการศึกษาของมหาวิทยาลัย</b> ไปยังผู้มีส่วนได้ส่วนเสียโดยเฉพาะอย่างยิ่ง ผู้สอน เพื่อนำมาใช้ในการจัดกิจกรรมการเรียนการสอน (AUN-QA 3.1)      | -  | ไม่พบปรัชญาการศึกษาเพื่อนำมาเป็นแนวทางในการจัดการเรียนการสอน  | √          |   |   |   |   |   |   |
| 3.2 หลักสูตรมีกิจกรรมการเรียนการสอนที่เปิดโอกาสให้ <b>ผู้เรียนมีส่วนร่วมรับผิดชอบ/ตัดสินใจ</b> ในกระบวนการเรียนรู้/การวัด ประเมินผลให้บรรลุผลลัพธ์ CLOs (AUN-QA 3.2)                  | จากการสัมภาษณ์นักศึกษา พบว่าหลักสูตรมีรายวิชาที่เปิดโอกาสให้ผู้เรียนได้มีส่วนร่วมในการตัดสินใจในการเรียนการสอน | -   |            |   |   | √ |   |   |   |
| 3.3 <b>ทุกรายวิชา</b> มีการจัดกิจกรรมการเรียนรู้เชิงรุก (Active Learning) โดยให้ ผู้เรียนได้เรียนรู้ด้วยตนเอง ที่สอดคล้องและบรรลุผลลัพธ์ CLOs (AUN-QA 3.3)                            | จากการสัมภาษณ์นักศึกษา พบว่าทุกรายวิชามีการจัดกิจกรรมการเรียนรู้เชิงรุก (Active Learning)                      | การกิจกรรมการเรียนรู้เชิงรุก (Active Learning) แต่ยังไม่สอดคล้องและบรรลุผลลัพธ์ของ CLOs             |            | √ |   |   |   |   |   |
| 3.4 หลักสูตรกำหนดประเด็นการเรียนรู้ตลอดชีวิต จัดกิจกรรมส่งเสริม ปลุกฝังให้ <b>ผู้เรียนเกิดทักษะการเรียนรู้ตลอดชีวิต</b> และสื่อสารให้ผู้มีส่วนได้ส่วนเสียให้เข้าใจตรงกัน (AUN-QA 3.4) |  | 1. ไม่พบการกำหนดหัวข้อการเรียนรู้ตลอดชีวิต<br>2. ไม่พบการสื่อสารให้ผู้มีส่วนได้ส่วนเสียเข้าใจตรงกัน | √          |   |   |   |   |   |   |
| 3.5 มีกิจกรรมการเรียนการสอน มีการปลุกฝัง <b>ผู้เรียน</b> ให้มีแนวความคิดใหม่ๆ มีแนว <b>ความคิด</b>  |  | ไม่พบว่ามีกิจกรรมปลุกฝังการเรียนการสอนในการสร้างผู้ประกอบการในหลักสูตร                              | √          |   |   |   |   |   |   |



| ประเด็นการประเมินคุณภาพ   | จุดแข็ง/เป็นไปตามเกณฑ์<br>(Strengths) | จุดที่ควรพัฒนา<br>(Areas for Improvement :AFI)   | ระดับคะแนน |   |   |   |   |   |   |
|---|---------------------------------------|--|------------|---|---|---|---|---|---|
|   |                                       |  | 1          | 2 | 3 | 4 | 5 | 6 | 7 |
| <b>3 การจัดเรียนการสอนของหลักสูตร</b>   |                                       |  | 1          | 2 | 3 | 4 | 5 | 6 | 7 |
| สร้างสรรค์ นวัตกรรม เน้นจิตใจการเป็น<br>ผู้ประกอบการ<br>(มทร. ล้านนา สร้างผู้ประกอบการ)<br>(AUN-QA 3.5)   |                                       |  |            |   |   |   |   |   |   |
| 3.6 ทุกรายวิชาต้องมีการทบทวน (Review)<br>เพื่อปรับปรุงกิจกรรมการเรียนการสอนอย่าง<br>ต่อเนื่อง(ทุกภาคเรียน/ทุกปีการศึกษา) ให้<br>สอดคล้องกับผลลัพธ์การเรียนรู้ที่คาดหวังรายวิชา<br>(CLOs) (AUN-QA 3.6) | -                                     | 1. ขาดการทบทวน CLOs<br>2. ขาดกระบวนการกำกับติดตามการจัดการ<br>เรียนการสอน ให้มีการปรับปรุงอย่าง<br>ต่อเนื่อง ทุกภาคการศึกษาและทุก<br>รายวิชา | √          |   |   |   |   |   |   |
| <b>**หลักสูตรบัณฑิตศึกษา</b><br>กรณีที่ไม่มีวิชาเรียน ให้ใช้กิจกรรมการติดตาม<br>ความก้าวหน้า การพบผู้สอน อาจารย์ที่ปรึกษา<br>การทบทวนความสามารถทางวิชา การรายงาน<br>ความก้าวหน้า                      |                                       |  |            |   |   |   |   |   |   |
|   | สรุประดับคะแนนที่ได้                  |  |            | √ |   |   |   |   |   |

#### 4. การประเมินผู้เรียน (Student Assessment)

| ประเด็นการประเมินคุณภาพ  | จุดแข็ง/เป็นไปตามเกณฑ์ (Strengths)   | จุดที่ควรพัฒนา (Areas for Improvement :AFI)   | ระดับคะแนน |   |   |   |   |   |   |
|--|--|---|------------|---|---|---|---|---|---|
|  |  |   | 1          | 2 | 3 | 4 | 5 | 6 | 7 |
| <b>4 การประเมินผู้เรียน</b>  |  |   | 1          | 2 | 3 | 4 | 5 | 6 | 7 |
| 4.1 มีการกำหนดวิธีการ เครื่องมือ และเกณฑ์การประเมินผลที่ หลากหลายสอดคล้องกับผลลัพธ์การเรียนรู้ที่คาดหวัง (CLOs) ทุกรายวิชา และสื่อสารให้ ผู้เรียนเข้าใจ (AUN-QA 4.1) | จากการสัมภาษณ์นักศึกษา พบว่า ผู้สอน มีการประเมินผลที่หลากหลาย              | 1. ไม่พบการประเมินผลที่สอดคล้องกับ CLOs<br>2. จากการสัมภาษณ์นักศึกษา พบว่า มี บางรายวิชายังขาดการสื่อสารให้ผู้เรียน เข้าใจถึงเกณฑ์การประเมิน  |            | √ |   |   |   |   |   |
| 4.2 มีการกำหนดแนวทางการวัดผล ประเมินผล และระบบกลไกการอุทธรณ์ผลการประเมิน ที่เป็นกลางโดยเฉพาะ และสื่อสารไปยัง ผู้เรียนให้ รับรู้ (AUN-QA 4.2)                         | จากการสัมภาษณ์นักศึกษา พบว่าผู้สอนมี การแจ้งเกณฑ์รายละเอียดการวัดประเมินผล | ยังไม่มีระบบและช่องทางการอุทธรณ์ เกี่ยวกับการวัดและประเมินผลที่กำหนด ไว้อย่างชัดเจน และแจ้งให้กับนักศึกษา   |            | √ |   |   |   |   |   |
| 4.3 มีการกำหนดมาตรฐานขั้นตอนการ ประเมินความก้าวหน้าของการเรียน และ หลักเกณฑ์ความสำเร็จการศึกษาของ ผู้เรียนไว้ อย่างชัดเจน และสื่อสารไปยัง ผู้เรียน (AUN-QA 4.3)      | -  | 1. ยังไม่มีระบบการประเมินผลที่เป็นไป ตามมาตรฐาน และเป็นไปตามขั้นตอน และไม่ได้สื่อสารให้กับนักศึกษาทราบ<br>2. จากการสัมภาษณ์นักศึกษา พบว่า หลักสูตรไม่มีการแจ้งการประเมิน ความก้าวหน้าของการเรียน และ หลักเกณฑ์การสำเร็จการศึกษาที่ให้กับ นักศึกษาทราบไว้อย่างชัดเจน | √          |   |   |   |   |   |   |

| ประเด็นการประเมินคุณภาพ  | จุดแข็ง/เป็นไปตามเกณฑ์ (Strengths)                          | จุดที่ควรพัฒนา (Areas for Improvement :AFI)   | ระดับคะแนน |  |  |  |  |  |  |
|--|---|---|------------|--|--|--|--|--|--|
| 4.4 แสดงให้เห็นถึงความเที่ยงตรง และความเป็นธรรมในการประเมินผลโดยครอบคลุมถึงวิธีการ เครื่องมือ และเกณฑ์การวัดประเมินผล โดยอย่างน้อยต้องมีการแสดงให้เห็นหลักการให้คะแนน แนวทางเฉลยข้อสอบ กรอบเวลา ดำเนินการ และกฎระเบียบสำคัญ (AUN-QA 4.4) | จากการสัมภาษณ์นักศึกษา พบว่า อาจารย์มีการตัดเกรดแบบอิงเกณฑ์ | จากการสัมภาษณ์อาจารย์ผู้สอนพบว่า ยังไม่มีการใช้ rubric ในการวัดและประเมินผลการเรียน                   | √          |  |  |  |  |  |  |
| 4.5 แสดงวิธีการวัดและประเมินผล มีการวัดผลสัมฤทธิ์ของผลลัพธ์การเรียนรู้ที่คาดหวัง ระดับหลักสูตร (PLOs) และรายวิชา (CLOs) (AUN-QA 4.5)   | -   | ยังไม่มีวิธีการวัดการบรรลุ PLOs และ CLOs ทุกรายวิชา   | √          |  |  |  |  |  |  |
| 4.6 มีการให้ข้อมูลย้อนกลับจากผลการประเมินแก่ผู้เรียนในเวลาที่เหมาะสม เพื่อการพัฒนา ปรับปรุงการเรียนรู้ของ ผู้เรียน และการตัดสินใจ ผลลัพธ์สุดท้าย (AUN-QA 4.6)  | -   | จากการสัมภาษณ์นักศึกษา พบว่า มีบางรายวิชา มีการแจ้งคะแนนสอบกลางภาคล่าช้าเกินกำหนดเวลาของการออกรายวิชา | √          |  |  |  |  |  |  |
| 4.7 มีการทบทวนและพัฒนากระบวนการประเมินผล ผู้เรียนอย่างต่อเนื่อง เพื่อให้มั่นใจว่าสอดคล้องกับความต้องการผู้ใช้บัณฑิต และผลลัพธ์การเรียนรู้รายวิชา (CLOs) (AUN-QA 4.7)   | -   | ยังไม่พบการทบทวนการประเมินผล และพัฒนากระบวนการประเมินผลของผู้เรียนอย่างต่อเนื่อง                      | √          |  |  |  |  |  |  |

| ประเด็นการประเมินคุณภาพ   | จุดแข็ง/เป็นไปตามเกณฑ์<br>(Strengths) | จุดที่ควรพัฒนา<br>(Areas for Improvement :AFI) | ระดับคะแนน |   |  |  |  |  |  |
|---|---------------------------------------|--|------------|---|--|--|--|--|--|
| <b>**หลักสูตรบัณฑิตศึกษา</b><br>วิธีการประเมินจะรวมถึงการประเมินผล<br>วิทยานิพนธ์ มีการประเมินคุณภาพของ<br>วิทยานิพนธ์และ activity อื่นๆ ที่กำหนดไว้ใน<br>หลักสูตรว่ามีส่วนช่วยผลักดัน PLOs<br>พิจารณาเช่นการสอบ QE |                                       |  |            |   |  |  |  |  |  |
|   | สรุประดับคะแนนที่ได้                  |  |            | √ |  |  |  |  |  |

5. การบริหารคุณภาพของบุคลากร (Academic Staff)

| ประเด็นการประเมินคุณภาพ  | จุดแข็ง/เป็นไปตามเกณฑ์ (Strengths)  | จุดที่ควรพัฒนา (Areas for Improvement :AFI)   | ระดับคะแนน |   |   |   |   |   |   |
|--|---|---|------------|---|---|---|---|---|---|
|  |   |   | 1          | 2 | 3 | 4 | 5 | 6 | 7 |
| 5 การบริหารคุณภาพของบุคลากรสายวิชาการ  |   |   | 1          | 2 | 3 | 4 | 5 | 6 | 7 |
| 5.1 มีแผนอัตรากำลังตามความเชี่ยวชาญ แผนการสับเปลี่ยนตำแหน่ง การเกษียณอายุ มีการดำเนินการให้เห็นถึงคุณภาพและปริมาณของบุคลากรสายวิชาการตอบสนองความต้องการ ด้านการศึกษา การวิจัย และการบริการ (AUN-QA 5.1)          |   | ยังไม่มีแผนอัตรากำลังทั้งระยะสั้นและระยะยาว ไม่มีแผนพัฒนาอาจารย์ด้านการเข้าสู่ตำแหน่งทางวิชาการ   | √          |   |   |   |   |   |   |
| 5.2 มีการวัดผล และกำกับ ติดตามภาระงานของ ผู้สอนที่เกี่ยวข้องกับหลักสูตรทุกคน เพื่อพัฒนาคุณภาพการศึกษา การวิจัย และการบริการวิชาการ โดยเสนอข้อมูลแนวโน้มไม่น้อยกว่า 3 ปีย้อนหลัง (AUN-QA 5.2 ต้องแสดงตารางข้อมูล) |   | 1.จากเอกสารไม่พบการแสดงผลภาระงานของอาจารย์ และไม่พบกระบวนการใดๆที่นำมาใช้ในการศึกษา การวิจัย และการบริการวิชาการ<br>2. ไม่มีการกำหนดสัดส่วนของอาจารย์ต่อนักศึกษาตามเกณฑ์ของสาขาวิชา | √          |   |   |   |   |   |   |
| 5.3 มีการกำหนด และประเมินสมรรถนะของ ผู้สอน ในด้านการเรียนการสอน การวิจัย การบริการวิชาการ การทำนุบำรุงศิลปวัฒนธรรม และสื่อสารให้ผู้เกี่ยวข้องทราบ (AUN-QA 5.3)   | 1. มีการกำหนดสมรรถนะของผู้สอนโดยแบ่งออกเป็น 4 กลุ่ม ทั่วไป วิชาการ วิจัย และบริการวิชาการ ทำนุบำรุง<br>2. มีการสื่อสารผลการประเมิน สมรรถนะให้แก่อาจารย์ได้รับทราบอย่างทั่วกัน | -   |            |   |   | √ |   |   |   |

| ประเด็นการประเมินคุณภาพ  | จุดแข็ง/เป็นไปตามเกณฑ์ (Strengths)   | จุดที่ควรพัฒนา (Areas for Improvement :AFI)  | ระดับคะแนน |   |   |   |   |   |   |
|--|--|--|------------|---|---|---|---|---|---|
|  |  |  | 1          | 2 | 3 | 4 | 5 | 6 | 7 |
| <b>5 การบริหารคุณภาพของบุคลากรสายวิชาการ</b>   |  |  | 1          | 2 | 3 | 4 | 5 | 6 | 7 |
| 5.4 มีการจัดสรรภาระงานให้ ผู้สอนอย่างเหมาะสมกับคุณสมบัติ ประสบการณ์ และความเชี่ยวชาญ (AUN-QA 5.4)  | จากการสัมภาษณ์อาจารย์พบว่ามีการจัดสรรภาระงานตามคุณสมบัติ ประสบการณ์ และความเชี่ยวชาญ | -  |            |   |   | √ |   |   |   |
| 5.5 การพิจารณาความดีความชอบของผู้สอน อยู่บนฐานของระบบคุณธรรมโดยพิจารณาจากการสอน การวิจัย และการบริการ (AUN-QA 5.5)   | มีการพิจารณาความดีความชอบ โดยพิจารณาจากรายงานผลการปฏิบัติงาน                         | -  |            |   |   | √ |   |   |   |
| 5.6 มีการกำหนดสิทธิผลประโยชน์ บทบาท ความสัมพันธ์ ความรับผิดชอบ และจรรยาบรรณวิชาชีพของผู้สอน ความเป็นอิสระทางวิชาการ และสื่อสารให้เข้าใจตรงกัน (AUN-QA 5.6) | มีการกำหนดสิทธิประโยชน์ของอาจารย์ พนักงานมหาวิทยาลัย โดยมหาวิทยาลัย                  | จากการสัมภาษณ์อาจารย์ พบว่า สิทธิผลประโยชน์ยังไม่มีสื่อสารให้เข้าใจตรงกัน และทั่วถึง   |            | √ |   |   |   |   |   |
| 5.7 มีการสำรวจความต้องการในการอบรมและพัฒนา ผู้สอนอย่างเป็นระบบชัดเจน และจัดกิจกรรมการอบรมและพัฒนาที่ตอบสนองต่อความต้องการ (AUN-QA 5.7)                     | มีการให้อาจารย์เสนอให้ผู้สอนทำแผนพัฒนาตนเอง  | ยังไม่ได้มีการวิเคราะห์ความต้องการของหลักสูตรในการส่งเสริมการอบรมและพัฒนาอย่างเป็นระบบ |            | √ |   |   |   |   |   |
| 5.8 มีการบริหารจัดการที่คำนึงถึงผลการปฏิบัติงาน มีระบบกลไกการให้รางวัล และการยกย่องชมเชย โดยพิจารณาจากคุณภาพการสอนและการวิจัยของ ผู้สอน (AUN-QA 5.8)       | มีการยกย่องการชมเชยการได้รับรางวัล จากคณะ  | ไม่มีระบบกลไกในการให้รางวัล และการยกย่องชมเชย  |            | √ |   |   |   |   |   |
| <b>**หลักสูตรบัณฑิตศึกษา</b><br>ความสามารถของบุคลากรที่เหมาะสม<br>1 แสดงสมรรถนะที่ปรึกษาวิทยานิพนธ์ที่ดี   |  |  |            |   |   |   |   |   |   |

| ประเด็นการประเมินคุณภาพ               | จุดแข็ง/เป็นไปตามเกณฑ์<br>(Strengths) | จุดที่ควรพัฒนา<br>(Areas for Improvement :AFI) | ระดับคะแนน |   |   |   |   |   |   |
|---------------------------------------|---------------------------------------|--|------------|---|---|---|---|---|---|
|                                       |                                       |  | 1          | 2 | 3 | 4 | 5 | 6 | 7 |
| 5 การบริหารคุณภาพของบุคลากรสายวิชาการ |                                       |  |            |   |   |   |   |   |   |
| 2 การพัฒนาการเป็นที่ปรึกษาที่ดี       |                                       |  |            |   |   |   |   |   |   |
|                                       | สรุประดับคะแนนที่ได้                  |  |            |   | √ |   |   |   |   |

6. การบริการและการสนับสนุนผู้เรียน (Student Support Services)

| ประเด็นการประเมินคุณภาพ  | จุดแข็ง/เป็นไปตามเกณฑ์ (Strengths)  | จุดที่ควรพัฒนา (Areas for Improvement :AFI)  | ระดับคะแนน |          |          |          |          |          |          |
|--|---|--|------------|----------|----------|----------|----------|----------|----------|
|  |   |  | 1          | 2        | 3        | 4        | 5        | 6        | 7        |
| <b>6 การบริการและการช่วยเหลือผู้เรียน</b>  |   |  | <b>1</b>   | <b>2</b> | <b>3</b> | <b>4</b> | <b>5</b> | <b>6</b> | <b>7</b> |
| 6.1 หลักสูตรแสดงให้เห็นว่า มีการกำหนดนโยบายการรับ ผู้เรียน เกณฑ์การรับเข้า และกระบวนการรับผู้เรียน การเตรียมความพร้อม และมีการสื่อสารปัจจุบัน (AUN-QA 6.1)   | มีการกำหนดการรับ ผู้เรียน เกณฑ์การรับเข้า และกระบวนการรับผู้เรียน การเตรียมความพร้อม และมีการสื่อสารปัจจุบัน อย่างเป็นระบบ                        | ยังไม่มี การแสดงจำนวนผู้มาสมัครเข้า และจำนวนผู้มาลงทะเบียนเรียน  |            |          | √        |          |          |          |          |
| 6.2 หลักสูตรมีแผนระยะสั้นและแผนระยะยาว เกี่ยวกับการบริการด้านการจัดการเรียนการสอน การวิจัย และการบริการวิชาการ อย่างเพียงพอ และมีคุณภาพ (AUN-QA 6.2)         | -   | ไม่พบแผนระยะสั้นและแผนระยะยาว เกี่ยวกับการบริการด้านการจัดการเรียน การสอน การวิจัย และการบริการ วิชาการ    | √          |          |          |          |          |          |          |
| 6.3 มีระบบติดตามความก้าวหน้าของผู้เรียน ผลการเรียนรู้ และภาระงานของ ผู้เรียน ที่มีการ บันทึกติดตามและให้ข้อมูลย้อนกลับแก่ผู้เรียน ตามความจำเป็น (AUN-QA 6.3) | 1. มีระบบติดตามความก้าวหน้าของผู้เรียน และผลการเรียน<br>2. จากการสัมภาษณ์นักศึกษา พบว่า หลักสูตรได้ให้ข้อมูลย้อนกลับแก่ผู้เรียน ทางด้านผลการเรียน | จากการสัมภาษณ์ของนักศึกษา พบว่า หลักสูตรยังไม่ได้ดำเนินการติดตาม ความก้าวหน้าภาระงานของผู้เรียน            |            |          | √        |          |          |          |          |
| 6.4 มีกิจกรรมเสริมหลักสูตร สนับสนุนทักษะ ของผู้เรียน เพื่อเพิ่มประสบการณ์การเรียนรู้ และ การมีศักยภาพในการทำงานเพิ่มขึ้น (AUN-QA 6.4)                        | จากการสัมภาษณ์อาจารย์ หลักสูตรมีการ นำนักศึกษาเข้าร่วมกิจกรรมเสริมหลักสูตร ให้แก่นักศึกษาทั้งภายในและภายนอก                                       | ไม่พบผลการประเมินผลกิจกรรมเสริม หลักสูตรเพื่อเพิ่มประสบการณ์การเรียนรู้ และการมีศักยภาพในการทำงานเพิ่มขึ้น |            |          | √        |          |          |          |          |
| 6.5 มีการกำหนดสมรรถนะและติดตามการ ดำเนินงานของบุคลากรสายสนับสนุนเพื่อมาช่วย  | มีการกำหนดสมรรถนะและติดตามการ ดำเนินงานของบุคลากรสายสนับสนุน  | ไม่พบการประเมินสมรรถนะของสาย สนับสนุนที่สอดคล้องกับความต้องการ ของผู้รับบริการ                             |            | √        |          |          |          |          |          |



| ประเด็นการประเมินคุณภาพ   | จุดแข็ง/เป็นไปตามเกณฑ์ (Strengths) | จุดที่ควรพัฒนา (Areas for Improvement :AFI)   | ระดับคะแนน |  |   |  |  |  |  |
|---|------------------------------------|---|------------|--|---|--|--|--|--|
| สนับสนุนการบริการและการช่วยเหลือผู้เรียน ที่เหมาะสมตามกิจกรรมต่าง ๆ (AUN-QA 6.5)  |                                    |   |            |  |   |  |  |  |  |
| 6.6 มีการประเมินผลการให้บริการและสนับสนุนผู้เรียนที่สามารถเทียบเคียงกับคู่เทียบภายนอก เพื่อยกระดับการบริการและสนับสนุนอย่างต่อเนื่อง (AUN-QA 6.6 ต้องแสดงตารางข้อมูล) |                                    | ไม่มีการประเมินความพึงพอใจของนักศึกษาด้านการให้บริการกับนักศึกษา และไม่มีการนำผลการประเมินไปเทียบเคียงสมรรถนะเพื่อเพิ่มประสิทธิภาพของการให้บริการ | √          |  |   |  |  |  |  |
|   | สรุประดับคะแนนที่ได้               |   |            |  | √ |  |  |  |  |

7. สิ่งอำนวยความสะดวกและโครงสร้างพื้นฐาน (Facilities and Infrastructure)

| ประเด็นการประเมินคุณภาพ  | จุดแข็ง/เป็นไปตามเกณฑ์ (Strengths)  | จุดที่ควรพัฒนา (Areas for Improvement :AFI)   | ระดับคะแนน |          |          |          |          |          |          |
|--|---|---|------------|----------|----------|----------|----------|----------|----------|
|  |   |   | 1          | 2        | 3        | 4        | 5        | 6        | 7        |
| <b>7 สิ่งอำนวยความสะดวกและโครงสร้างพื้นฐาน</b>   |   |   | <b>1</b>   | <b>2</b> | <b>3</b> | <b>4</b> | <b>5</b> | <b>6</b> | <b>7</b> |
| 7.1 มีทรัพยากรทางกายภาพ รวมถึงสถานที่ เครื่องมือ อุปกรณ์และเทคโนโลยีสารสนเทศที่ตอบสนองต่อหลักสูตร ที่เพียงพอต่อการดำเนินงาน พร้อมใช้ และทันสมัยเหมาะสมกับการเรียนการสอน (AUN-QA 7.1) | หลักสูตรมีทรัพยากรทางกายภาพที่เพียงพอต่อการดำเนินงาน พร้อมใช้งาน  | จากการสัมภาษณ์นศ.พบว่าเครื่องมือและอุปกรณ์บางอย่างยังไม่ทันสมัย มีการชำรุดเสียไม่เพียงพอ                |            |          | √        |          |          |          |          |
| 7.2 มีห้องปฏิบัติการและเครื่องมือแสดงให้เห็นว่ามีความทันสมัย พร้อมใช้งาน และจัดสรรได้อย่างมีประสิทธิภาพ (AUN-QA 7.2)   | -   | จากการสัมภาษณ์นักศึกษา พบว่าเครื่องคอมพิวเตอร์หลายเครื่องในห้องปฏิบัติการคอมพิวเตอร์ยังไม่มีประสิทธิภาพ | √          |          |          |          |          |          |          |
| 7.3 มหาวิทยาลัยมีห้องสมุดดิจิทัล ที่มีความสอดคล้องกับความก้าวหน้าของเทคโนโลยีสารสนเทศ/การสื่อสาร และตอบสนองต่อหลักสูตร (AUN-QA 7.3)  | จากการสัมภาษณ์อาจารย์ พบว่ามหาวิทยาลัยมีห้องสมุดดิจิทัล ที่มีความสอดคล้องกับความก้าวหน้าของเทคโนโลยีสารสนเทศ/การสื่อสาร และตอบสนองต่อหลักสูตร | -   |            |          |          | √        |          |          |          |
| 7.4 มหาวิทยาลัยมีระบบเทคโนโลยีสารสนเทศที่ตอบสนองความต้องการของบุคลากรและ ผู้เรียน (AUN-QA 7.4)   | จากการสัมภาษณ์อาจารย์ พบว่ามหาวิทยาลัยมีระบบเทคโนโลยีสารสนเทศที่ตอบสนองความต้องการของบุคลากรและ ผู้เรียน                                      | -   |            |          |          | √        |          |          |          |
| 7.5 มหาวิทยาลัย มีการจัดหาคอมพิวเตอร์และโครงสร้างเน็ตเวิร์ค เพื่อให้บุคลากรและ ผู้เรียน  | จากการสัมภาษณ์อาจารย์ พบว่ามหาวิทยาลัยมีการจัดหาคอมพิวเตอร์และ  | -   |            |          |          | √        |          |          |          |

| ประเด็นการประเมินคุณภาพ  | จุดแข็ง/เป็นไปตามเกณฑ์ (Strengths)   | จุดที่ควรพัฒนา (Areas for Improvement :AFI)  | ระดับคะแนน |   |  |  |  |  |  |
|--|--|--|------------|---|--|--|--|--|--|
| เข้าถึงได้ง่าย สามารถใช้ประโยชน์กับเรียนการสอน การวิจัย การบริการและการบริหารงานในหลายพื้นที่ (AUN-QA 7.5)   | โครงสร้างเน็ตเวิร์ค เพื่อให้บุคลากรเข้าถึงได้ง่าย สามารถใช้ประโยชน์กับเรียนการสอน การวิจัย การบริการและการบริหารงานในหลายพื้นที่ |  |            |   |  |  |  |  |  |
| 7.6 มีการกำหนดและดำเนินการตามมาตรฐานในด้านสิ่งแวดล้อม สุขภาพและความปลอดภัย รวมทั้งมีการตอบสนองให้กับบุคคลที่มีความต้องการพิเศษ (AUN-QA 7.6)  | มีการดำเนินการด้านสิ่งแวดล้อม สุขภาพและความปลอดภัย   | ระบบป้องกันการไฟไหม้อาคารยังไม่สมบูรณ์ (งานอาคาร)                                    |            | √ |  |  |  |  |  |
| 7.7 มหาวิทยาลัย มีการจัดเตรียมสิ่งแวดล้อมทางด้านกายภาพ ด้านสังคม และด้านจิตวิทยาที่เอื้อต่อการจัดการเรียนการสอน การวิจัย และสุขภาวะส่วนบุคคล (AUN-QA 7.7)  | มหาวิทยาลัย มีการจัดเตรียมสิ่งแวดล้อมทางด้านกายภาพ ด้านสังคม และด้านจิตวิทยา ที่เอื้อต่อการจัดการเรียนการสอน                     | ยังไม่พบการจัดเตรียมสิ่งแวดล้อมทางด้านกายภาพ ที่เอื้อต่อการวิจัย และสุขภาวะส่วนบุคคล | √          |   |  |  |  |  |  |
| 7.8 มีการกำหนดสมรรถนะ และการประเมินสมรรถนะของบุคลากรสายสนับสนุน ซึ่งทำหน้าที่ให้บริการที่เกี่ยวข้องกับสิ่งอำนวยความสะดวกต่าง ๆ เพื่อให้มั่นใจว่าบุคลากรสายสนับสนุนสามารถจะตอบสนองความต้องการของผู้มีส่วนได้ส่วนเสียได้ ตามข้อ 7.1 – 7.7 ได้อย่างเหมาะสม (AUN-QA 7.8) | มีการกำหนดสมรรถนะ และการประเมินสมรรถนะของบุคลากรสายสนับสนุน  | ไม่มีการประเมินสมรรถนะตามความต้องการของผู้ใช้บริการ                                  | √          |   |  |  |  |  |  |

| ประเด็นการประเมินคุณภาพ  | จุดแข็ง/เป็นไปตามเกณฑ์ (Strengths) | จุดที่ควรพัฒนา (Areas for Improvement :AFI)  | ระดับคะแนน |  |   |  |  |  |  |
|--|------------------------------------|--|------------|--|---|--|--|--|--|
| 7.9 มีการประเมินและปรับปรุงคุณภาพของ โครงสร้างพื้นฐานและสิ่งอำนวยความสะดวก (ห้องสมุด ห้องปฏิบัติการเทคโนโลยีสารสนเทศ และการบริการ ผู้เรียน) ตามข้อ 7.1 – 7.7อย่าง เหมาะสม (AUN-QA 7.9) | -                                  | ไม่พบการประเมินคุณภาพที่นำมาใช้ ในการปรับปรุงคุณภาพของโครงสร้าง พื้นฐานและสิ่งอำนวยความสะดวก | √          |  |   |  |  |  |  |
|  | สรุประดับคะแนนที่ได้               |  |            |  | √ |  |  |  |  |

8. ผลผลิตและผลลัพธ์ (Output and Outcomes)

| ประเด็นการประเมินคุณภาพ  | จุดแข็ง/เป็นไปตามเกณฑ์ (Strengths)  | จุดที่ควรพัฒนา (Areas for Improvement :AFI)  | ระดับคะแนน |   |   |   |   |   |   |
|--|---|--|------------|---|---|---|---|---|---|
|  |   |  | 1          | 2 | 3 | 4 | 5 | 6 | 7 |
| <b>8 ผลผลิตและผลลัพธ์</b>  |   |  | 1          | 2 | 3 | 4 | 5 | 6 | 7 |
| 8.1 มีการจัดเก็บข้อมูลอัตราการสำเร็จการศึกษา อัตราการลาออก ระยะเวลาเฉลี่ยในการสำเร็จการศึกษา และแสดงถึงกระบวนการวิเคราะห์ การกำกับ ติดตาม และเทียบเคียงเพื่อการปรับปรุงกระบวนการให้ดีขึ้น<br>(AUN-QA 8.1)                    | -   | 1. ยังไม่ได้มีการจัดเก็บข้อมูลอัตราการสำเร็จการศึกษา อัตราการลาออก ระยะเวลาเฉลี่ยในการสำเร็จการศึกษา ของปีการศึกษา 2566<br>2. ยังไม่มีการแสดงระยะเวลาเฉลี่ยในการสำเร็จการศึกษา<br>3. ยังไม่มีการวิเคราะห์ข้อมูลที่ครอบคลุม เพื่อนำไปสู่การกำกับติดตาม ปรับปรุง และพัฒนา<br>4. ยังไม่มีการเปรียบเทียบเพื่อนำข้อมูล มาปรับปรุง | √          |   |   |   |   |   |   |
| 8.2 มีการจัดเก็บข้อมูลความสามารถของบัณฑิตในการทำงานได้ตรงตามความต้องการของ ตลาดแรงงาน การเป็นผู้ประกอบการ และการ ศึกษาต่อ แสดงถึงกระบวนการวิเคราะห์ การ กำกับ ติดตาม และเทียบเคียงเพื่อการปรับปรุง กระบวนการ<br>(AUN-QA 8.2) | มีการแสดงข้อมูลภาวะการมีงานทำ ครบถ้วน                                       | ยังไม่มี การเปรียบเทียบเพื่อนำข้อมูล มาปรับปรุง  |            | √ |   |   |   |   |   |
| 8.3 มีการจัดเก็บข้อมูลผลงานวิจัย งานสร้าง สรรค์ และกิจกรรมที่เกี่ยวข้องที่ดำเนินการโดย   | มีการจัดเก็บข้อมูลผลงานวิจัย ตอบสนอง ต่อนโยบายยุทธศาสตร์แห่งชาติ การทำวิจัย | 1.ไม่มีการวิเคราะห์และแสดงถึงกระบวนการ วิเคราะห์ การกำกับ ติดตาม และ   |            |   | √ |   |   |   |   |

| ประเด็นการประเมินคุณภาพ   | จุดแข็ง/เป็นไปตามเกณฑ์ (Strengths)  | จุดที่ควรพัฒนา (Areas for Improvement :AFI)  | ระดับคะแนน |          |          |          |          |          |          |
|---|---|--|------------|----------|----------|----------|----------|----------|----------|
|   |   |  | 1          | 2        | 3        | 4        | 5        | 6        | 7        |
| <b>8 ผลผลิตและผลลัพธ์</b>   |   |  | <b>1</b>   | <b>2</b> | <b>3</b> | <b>4</b> | <b>5</b> | <b>6</b> | <b>7</b> |
| ผู้สอนและ ผู้เรียน และแสดงถึงกระบวนการ วิเคราะห์ การกำกับ ติดตาม และเทียบเคียงเพื่อ การปรับปรุงกระบวนการให้ดีขึ้น (AUN-QA 8.3)  | เชิงบูรณาการ การวิจัยเพื่อพัฒนาชุมชน งาน สร้างสรรค์ และกิจกรรมที่เกี่ยวข้องที่ ดำเนินการโดยผู้สอนและผู้เรียน และแสดง ถึงกระบวนการ การวิเคราะห์ การกำกับ ติดตาม และเทียบเคียงเพื่อการปรับปรุงกระบวนการ ให้ดีขึ้น | เทียบเคียงเพื่อการปรับปรุงกระบวนการ ให้ดีขึ้น<br>2. ยังไม่มีการเปรียบเทียบเพื่อนำข้อมูล มาปรับปรุง           |            |          |          |          |          |          |          |
| 8.4 มีการจัดเก็บข้อมูลที่แสดงถึงความสำเร็จ ของผลลัพธ์การเรียนรู้ระดับหลักสูตร (PLOs) และแสดงถึงกระบวนการวิเคราะห์ การกำกับ ติดตาม และเทียบเคียงเพื่อการปรับปรุง กระบวนการให้ดีขึ้น (AUN-QA 8.4) | -   | ไม่พบวิธีการวัดการบรรลุผลสัมฤทธิ์ PLOs   | √          |          |          |          |          |          |          |
| 8.5 มีการกำหนด ระดับความพึงพอใจของผู้มีส่วน ได้ส่วนเสียต่าง ๆ เพื่อการติดตามเปรียบเทียบ ผลลัพธ์ที่ได้ และการปรับปรุงกระบวนการให้ดีขึ้น (AUN-QA 8.5)   | -   | 1.ยังไม่ข้อมูลความพึงพอใจของผู้มีส่วน ได้ส่วนเสียต่าง ๆ<br>2. ยังไม่มีการเปรียบเทียบเพื่อนำข้อมูล มาปรับปรุง | √          |          |          |          |          |          |          |
| <b>สรุประดับคะแนนที่ได้</b>   |   |  | √          |          |          |          |          |          |          |

สรุปผลการประเมินคุณภาพภายใน  
หลักสูตรวิศวกรรมคอมพิวเตอร์ ปีการศึกษา 2566

| ประเด็นการประเมินคุณภาพ                 | สรุปคะแนน | ระดับคุณภาพ                       |
|---|-----------|-----------------------------------|
| 1 การกำหนดผลการเรียนรู้ที่คาดหวัง       | 1         | ต้องแก้ไขระบบคุณภาพโดยเร่งด่วน    |
| 2 โครงสร้างหลักสูตรและเนื้อหา           | 2         | จำเป็นต้องแก้ไขปรับปรุงระบบคุณภาพ |
| 3 การจัดเรียนการสอนของหลักสูตร          | 2         | จำเป็นต้องแก้ไขปรับปรุงระบบคุณภาพ |
| 4 การประเมินผู้เรียน                    | 2         | จำเป็นต้องแก้ไขปรับปรุงระบบคุณภาพ |
| 5 การบริหารคุณภาพของบุคลากรสายวิชาการ   | 3         | ระบบคุณภาพไม่เพียงพอ              |
| 6 การบริการและการช่วยเหลือผู้เรียน      | 3         | ระบบคุณภาพไม่เพียงพอ              |
| 7 สิ่งอำนวยความสะดวกและโครงสร้างพื้นฐาน | 3         | ระบบคุณภาพไม่เพียงพอ              |
| 8 ผลผลิตและผลลัพธ์                      | 1         | ต้องแก้ไขระบบคุณภาพโดยเร่งด่วน    |
| <b>ภาพรวม</b>                           | <b>2</b>  |                                   |

เกณฑ์การให้คะแนนในแต่ละประเด็นของแต่ละตัวบ่งชี้

| คะแนน | ความหมาย  | ระดับคุณภาพ  |
|-------|---|--|
| 1     | ไม่ปรากฏการดำเนินการ (ไม่มีเอกสาร / แผน / ข้อมูล)   | <b>ต้องแก้ไขระบบคุณภาพโดยเร่งด่วน</b>  |
| 2     | อยู่ในช่วงวางแผนดำเนินการ มีการดำเนินการตามเกณฑ์เพียงเล็กน้อย แสดงร่องรอยหลักฐานได้เล็กน้อย   | <b>จำเป็นต้องแก้ไขปรับปรุงระบบคุณภาพ</b>   |
| 3     | มีระบบกลไกและการดำเนินการตามเกณฑ์คุณภาพได้ แต่ยังจำเป็นต้องปรับปรุงในบางเรื่อง มีการแสดงร่องรอยหลักฐานแต่ยังไม่ครบถ้วนชัดเจน และผลลัพธ์ที่แสดงยังไม่สอดคล้องตามเกณฑ์ในบางเรื่อง   | ระบบคุณภาพไม่เพียงพอแต่ถ้าแก้ไขปรับปรุงระบบ คุณภาพบางส่วนก็จะมีคุณภาพเพียงพอได้                      |
| 4     | มีระบบกลไกและการดำเนินการตามเกณฑ์คุณภาพได้ ครบทุกประเด็นหลัก และประเด็นย่อย มีการแสดงร่องรอยหลักฐานครบถ้วนชัดเจน และแสดงผลลัพธ์ที่ได้คาดหวังตามที่คาดหวังสอดคล้องตามเกณฑ์คุณภาพ   | <b>มีระบบคุณภาพตามเกณฑ์ มีผลการดำเนินการที่สะท้อนถึงการครบถ้วนตามเกณฑ์กำหนดของหลักสูตรทุกผลลัพธ์</b> |
| 5     | มีระบบกลไกและการดำเนินการตามเกณฑ์คุณภาพได้ ครบทุกประเด็นหลักและประเด็นย่อย มีการแสดงร่องรอยหลักฐานครบถ้วนชัดเจน และแสดงผลลัพธ์ที่ได้คาดหวังที่ดีมาก มีแนวโน้มที่ดีในเชิงบวก   | <b>มีระบบคุณภาพที่ดีกว่าเกณฑ์ สามารถพัฒนาไปสู่แนวทางปฏิบัติที่ดีต่อไป</b>                            |
| 6     | มีระบบกลไกและการดำเนินการตามเกณฑ์คุณภาพได้ ครบทุกประเด็นหลักและประเด็นย่อย มีการแสดงร่องรอยหลักฐานครบถ้วนชัดเจนจนเป็นตัวอย่างที่ดีที่สุดเมื่อเปรียบเทียบกับสาขาเดียวกันกับสถาบันอื่น ๆ และแสดงผลลัพธ์ที่ได้คาดหวังที่ดีมาก มีแนวโน้มที่ดีในเชิงบวก                          | <b>มีระบบคุณภาพดีมาก เป็นตัวอย่างที่ดีให้กับหน่วยงานอื่นนอกสถาบันได้นำไปเป็นแบบอย่างในการปฏิบัติ</b> |
| 7     | มีระบบกลไกและการดำเนินการตามเกณฑ์คุณภาพได้ ครบทุกประเด็นหลักและประเด็นย่อย มีการแสดงร่องรอยหลักฐานครบถ้วนชัดเจนจนเป็นตัวอย่างที่ดีที่สุดในระดับโลก เมื่อเปรียบเทียบกับสาขาเดียวกันกับสถาบันอื่น ๆ ระดับนานาชาติ และแสดงผลลัพธ์ที่ได้คาดหวังที่ดีมาก มีแนวโน้มที่ดีในเชิงบวก | <b>มีระบบคุณภาพดีเยี่ยม ได้รับการยกย่องในระดับนานาชาติ</b>   |



# ภาคผนวก

# ภาคผนวก ก

(กำหนดการตรวจประเมิน)

**กำหนดการตรวจประเมินคุณภาพภายใน ระดับหลักสูตร**  
**หลักสูตรวิศวกรรมคอมพิวเตอร์**  
**คณะวิศวกรรมศาสตร์**  
**มหาวิทยาลัยเทคโนโลยีราชมงคลล้านนา**

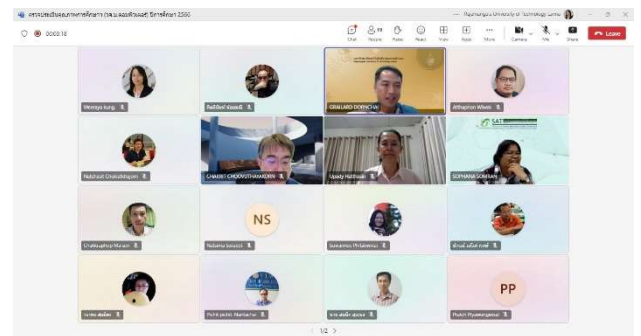
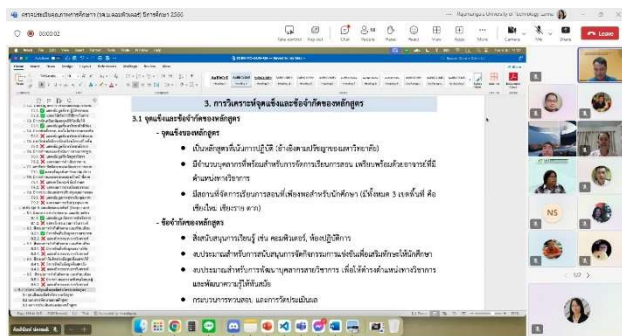
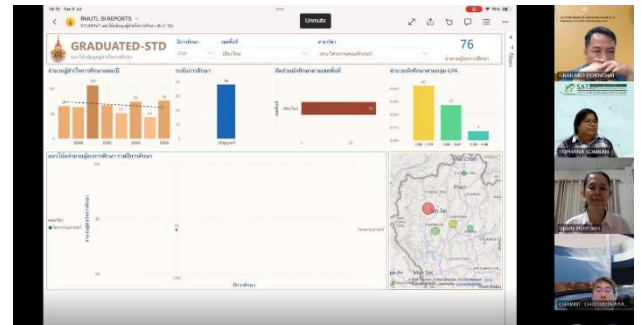
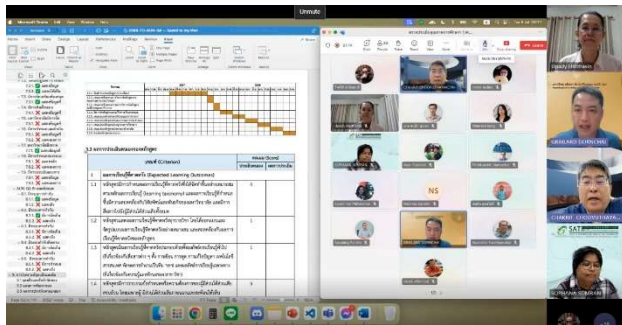
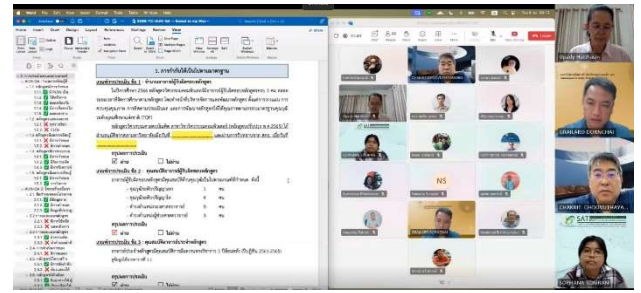
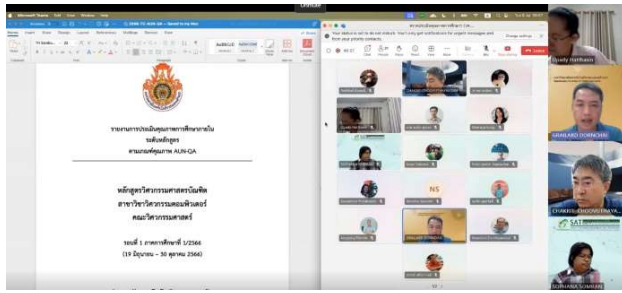
วันที่ 9 กรกฎาคม 2567

| เวลา             | กิจกรรม  |
|------------------|--|
| 08.30 – 09.00 น. | คณะกรรมการผู้ประเมินพร้อมกัน เพื่อเตรียมความพร้อมและวางแผนการประเมิน   |
| 09.00 – 09.30 น. | หลักสูตรกล่าวต้อนรับและนำเสนอผลการดำเนินงาน  |
| 09.30 – 10.00 น. | คณะกรรมการฯ ตรวจสอบรายละเอียดหลักสูตร ในปีการศึกษา 2566 ตามเกณฑ์ AUN QA V.4 ซึ่งก็จะรวมถึง PLO ของหลักสูตร, เกณฑ์รายข้อ และเกณฑ์มาตรฐานหลักสูตร ระดับอุดมศึกษา       |
| 10.00 – 12.00    | สัมภาษณ์ผู้มีส่วนได้ส่วนเสีย เช่น นักศึกษา ศิษย์เก่า อาจารย์ผู้สอน (ขึ้นอยู่กับความพร้อมของแต่ละหลักสูตร)  |
| 12.00 – 13.00 น. | พักรับประทานอาหาร  |
| 13.00 – 15.30 น. | คณะกรรมการฯ ตรวจสอบรายละเอียดหลักสูตร ในปีการศึกษา 2566 ตามเกณฑ์ AUN QA V.4 ซึ่งก็จะรวมถึง PLO ของหลักสูตร, เกณฑ์รายข้อ และเกณฑ์มาตรฐานหลักสูตร ระดับอุดมศึกษา (ต่อ) |
| 15.30 – 16.30 น. | คณะกรรมการประเมินฯ นำเสนอผลการประเมินหลักสูตร สรุปจุดแข็ง ข้อเสนอแนะและจุดที่ควรพัฒนาคุณภาพในการดำเนินการของหลักสูตร เพื่อนำไปพัฒนาหลักสูตร ต่อไป                    |

หมายเหตุ : กำหนดการสามารถเปลี่ยนแปลงได้ตามความเหมาะสม

# ภาคผนวก ข

(ภาพกิจกรรม)



การตรวจประเมินหลักสูตร



การสัมภาษณ์นักศึกษา



การสัมภาษณ์ผู้สอน

รายนามคณะกรรมการประเมินคุณภาพการศึกษาภายใน ระดับหลักสูตร

ประจำปีการศึกษา 2566

หลักสูตรวิศวกรรมคอมพิวเตอร์

คณะวิศวกรรมศาสตร์

(ผู้ช่วยศาสตราจารย์ ดร.ไกรลาศ ดอนชัย)

ประธานกรรมการ

(อาจารย์ชาคริต ชูฒยากร)

กรรมการ

(ผู้ช่วยศาสตราจารย์ ดร.โสภณา สำราญ)

กรรมการ

(นางวีรยา ประกัษฐโกมล)

เลขานุการ