



รายงานผลการประเมินคุณภาพการศึกษาภายใน
(Check Assessment Report : CAR)
ตามเกณฑ์ AUN-QA Version 4.0

หลักสูตรวิศวกรรมเกษตรและชีวภาพ

คณะวิศวกรรมศาสตร์
มหาวิทยาลัยเทคโนโลยีราชมงคลธัญบุรี
ประจำปีการศึกษา 2566

ผลการประเมินคุณภาพหลักสูตร

หลักสูตรวิศวกรรมเกษตรและชีวภาพ

คณะวิศวกรรมศาสตร์

ปีการศึกษา 2566

ผู้รับผิดชอบหลักสูตร	1) นายทวีศักดิ์	มหาวรรณ
	2) ผู้ช่วยศาสตราจารย์ดร.นิวัตร	มูลปา
	3) นางสาวอัจฉรา	จันทร์ผง
	4) ดร.นิลวรรณ	ไชยท努
	5) ผู้ช่วยศาสตราจารย์อนวัตร	ศรีนวล
	6) ดร.พฤทธิ	เนตรสว่าง
	7) ดร.เสกสรรค์	เจียรสุวรรณ
	8) ดร.สุวรรณ	จันทร์อินทร์
	9) นางสาวอัจฉรา	ไชยยา
	10) ดร.รัตนพล	พนมวัน ณ อยุธยา
	11) ดร.พยุงค์ศักดิ์	มะโนชัย
	12) นายณัฐพล	วิชาญ
	13) นายก้องเกียรติ	ธนะมิตร
	14) นายสุรชัย	อัมทับ
	15) ผู้ช่วยศาสตราจารย์ดร.กันยาพร ไชยวงศ์	
	16) ผู้ช่วยศาสตราจารย์ดร.ว่าที่ร้อยตรีสิทธิบุรณ์ ศิริพรอัครชัย	
	17) นายณัฐพล	กาบคำ

1. การกำกับมาตรฐานหลักสูตร ตามเกณฑ์มาตรฐานหลักสูตรการศึกษาระดับอุดมศึกษา

ข้อ	เกณฑ์	✓ ผ่าน หรือ ✗ ไม่ผ่าน		
		ตรี	โท	เอก
1	จำนวนอาจารย์ผู้รับผิดชอบหลักสูตร	✓		
2	คุณสมบัติของอาจารย์ผู้รับผิดชอบหลักสูตร	✓		
3	คุณสมบัติอาจารย์ประจำหลักสูตร	✓		
4	คุณสมบัติของอาจารย์ที่ทำการสอน	✓		
5	คุณสมบัติของอาจารย์ที่ปรึกษาวิทยานิพนธ์หลักและอาจารย์ที่ปรึกษาการค้นคว้าอิสระ			
6	คุณสมบัติของอาจารย์ที่ปรึกษาวิทยานิพนธ์ร่วม (ถ้ามี)			
7	คุณสมบัติของอาจารย์ผู้สอบวิทยานิพนธ์			
8	การตีพิมพ์เผยแพร่ผลงานของผู้สำเร็จการศึกษา			

ข้อ	เกณฑ์	✓ ผ่าน หรือ ✗ ไม่ผ่าน		
		ตรี	โท	เอก
9	ภาระงานอาจารย์ที่ปรึกษาวิทยานิพนธ์และการค้นคว้าอิสระในระดับบัณฑิตศึกษา			
10	การปรับปรุงหลักสูตรตามรอบระยะเวลาที่กำหนด	✓		

ผลการประเมิน

- หลักสูตรได้มาตรฐาน
 หลักสูตรไม่ได้มาตรฐาน

ผลการประเมินตามเกณฑ์คุณภาพภายใน ตามเกณฑ์ AUN-QA Version 4.0

1. ผลลัพธ์ทางการเรียนรู้ที่คาดหวัง (Expected Learning Outcomes)

ประเด็นการประเมินคุณภาพ	จุดแข็ง/เป็นไปตามเกณฑ์ (Strengths)	จุดที่ควรพัฒนา (Areas for Improvement :AFI)	ระดับคะแนน						
			1	2	3	4	5	6	7
1. การกำหนดผลการเรียนรู้ที่คาดหวัง			1	2	3	4	5	6	7
1.1 การกำหนดผลการเรียนรู้ที่คาดหวัง (PLOs) อย่างเป็นรูปธรรม ที่เหมาะสมตามหลัก ผลการเรียนรู้ (Learning Taxonomy) โดย สอดคล้องกับวิสัยทัศน์ พันธกิจของมหาวิทยาลัย และมีการสื่อสารไปยังผู้มีส่วนได้ส่วนเสียสำคัญ ทั้งหมด (AUN-QA 1.1)	1. มีการกำหนด PLOs และ Sub PLOs โดยใช้กรอบมาตรฐานคุณวุฒิอุดมศึกษา ครบ 5 ด้าน 2. มีการนำวิสัยทัศน์ พันธกิจ และอัตลักษณ์ของมหาวิทยาลัยมาเชื่อมโยงในการ ทำ PLOs	1. ไม่ได้มีการนำ Learning Taxonomy มาเป็นหลักในการทำ PLOs 2. PLOs ส่วนใหญ่ไม่ได้เป็นรูปธรรม 3. จากการสัมภาษณ์พบว่ายังไม่ได้มีการ สื่อสาร PLOs ให้แก่ผู้มีส่วนได้ส่วนเสียใน หลักสูตรอย่างชัดเจนและเป็นไปในทิศทาง เดียวกัน		√					
1.2 มีการกำหนดผลลัพธ์การเรียนรู้ที่คาดหวัง ของรายวิชา (CLOs) ทุกรายวิชาอย่างเหมาะสม และสอดคล้องกับผลลัพธ์การเรียนรู้ที่คาดหวัง ระดับหลักสูตร (PLOs) (AUN-QA 1.2)	-	ยังไม่ได้มีการนำ PLOs มาสร้างเป็น CLOs	√						
1.3 มีการกำหนดองค์ประกอบของผลลัพธ์การ เรียนรู้ที่ประกอบด้วย ผลลัพธ์ที่เป็นความ สามารถในลักษณะทั่วไป (Generic outcomes) และผลลัพธ์ที่เป็นความสามารถเฉพาะทาง/ สาขา (Specific outcomes) (AUN-QA 1.3)	-	ยังไม่ได้มีการกำหนด PLOs และ SSLOs จาก PLOs **ถ้าส่งแก้ไขย้ายไปจุดแข็ง	√			ร อ			
1.4 มีการรวบรวมความต้องการของผู้มีส่วนได้ ส่วนเสียโดยเฉพาะจากภายนอกสถาบัน แล้ว	การกำหนดผู้มีส่วนได้ส่วนเสียทั้งภายใน และภายนอก					√			

ประเด็นการประเมินคุณภาพ	จุดแข็ง/เป็นไปตามเกณฑ์ (Strengths)	จุดที่ควรพัฒนา (Areas for Improvement :AFI)	ระดับคะแนน						
			1	2	3	4	5	6	7
1. การกำหนดผลการเรียนรู้ที่คาดหวัง									
นำมากำหนดผลลัพธ์การเรียนรู้ที่คาดหวัง (PLOs) (AUN-QA 1.4)	มีการกำหนดข้อมูลที่สะท้อนผลการเรียนรู้ที่คาดหวังจากผู้มีส่วนได้ส่วนเสียทั้งภายในและภายนอก								
1.5 หลักสูตรแสดงให้เห็นวิธีการ เครื่องมือ และเกณฑ์การบรรลุ ผลลัพธ์การเรียนรู้ที่คาดหวังระดับหลักสูตร (PLOs) ของผู้เรียน สามารถบรรลุ ในระยะเวลาการศึกษาที่หลักสูตร กำหนด (AUN-QA 1.5)	-	ไม่พบวิธีการ/เครื่องมือ/เกณฑ์ในการวัด เพื่อให้บรรลุ PLOs	√						
**หลักสูตรบัณฑิตศึกษา จะต้องคำนึงถึงผลลัพธ์ที่อ้างอิงระดับระดับชาติ ภูมิภาคและนานาชาติ									
	สรุประดับคะแนนที่ได้		√						

2. โครงสร้างและเนื้อหาหลักสูตร (Programme Structure and Content)

ประเด็นการประเมินคุณภาพ	จุดแข็ง/เป็นไปตามเกณฑ์ (Strengths)	จุดที่ควรพัฒนา (Areas for Improvement :AFI)	ระดับคะแนน						
			1	2	3	4	5	6	7
2 โครงสร้างหลักสูตรและเนื้อหา									
2.1 มีข้อมูลรายละเอียดหลักสูตรครบถ้วนโดยมีการสื่อสารให้ผู้มีส่วนได้ส่วนเสียสามารถเข้าถึงได้ ข้อมูลเป็นปัจจุบัน (AUN-QA 2.1)	1. หลักสูตรมีการปรับปรุงให้ทันสมัย 2. มีการเผยแพร่เนื้อหาหลักสูตรในหน้าเว็บไซต์ของมหาวิทยาลัย 3. มีการสื่อสารให้กับผู้ที่มีส่วนได้ส่วนเสียทุกกลุ่ม				√				
2.2 มีการนำผลลัพธ์การเรียนรู้ที่คาดหวัง (PLOs) มาออกแบบหลักสูตรอย่างเหมาะสม (AUN-QA 2.2)	พบว่าการออกแบบหลักสูตรให้สอดคล้องกับ PLO	ยังไม่มี ความชัดเจนในการใช้หลักการของ Backword Curriculm มาใช้ในการออกแบบหลักสูตร		√					
2.3 มีการนำความคิดเห็นจากผู้มีส่วนได้ส่วนเสีย โดยเฉพาะอย่างยิ่งจากภายนอก มาใช้ในการจัดการเรียนการสอน เนื้อหาวิชาที่นอกเหนือจากที่กำหนดไว้ในหลักสูตร (AUN-QA 2.3)	พบว่าการนำข้อมูลย้อนกลับจากผู้มีส่วนได้ส่วนเสียภายนอกมาใช้ในการออกแบบหลักสูตร				√				
2.4 มีการกระจายความรับผิดชอบของแต่ละรายวิชา (Mapping) ที่ส่งต่อการบรรลุความสำเร็จของผลลัพธ์การเรียนรู้ที่คาดหวัง (PLOs) อย่างชัดเจนมีคุณภาพ (AUN-QA 2.4)	จากเล่ม มคอ.2 ของหลักสูตรมีการกระจายความรับผิดชอบของแต่ละรายวิชา (Mapping)แล้วสอดคล้องกับ PLO	การกระจายความรับผิดชอบยังไม่ครอบคลุมทุกกลุ่มเรียน มีเฉพาะกลุ่มการเรียนการสอนกลุ่ม WiL		√					

ประเด็นการประเมินคุณภาพ	จุดแข็ง/เป็นไปตามเกณฑ์ (Strengths)	จุดที่ควรพัฒนา (Areas for Improvement :AFI)	ระดับคะแนน						
			1	2	3	4	5	6	7
2 โครงสร้างหลักสูตรและเนื้อหา			1	2	3	4	5	6	7
2.5 มีการจัดลำดับโครงสร้างรายวิชาอย่างเป็นเหตุเป็นผล เป็นลำดับเชื่อมโยง (จากวิชา ระดับพื้นฐาน ระดับกลาง ไปถึงระดับสูง) และมีรายวิชาที่มีการบูรณาการ (AUN-QA 2.5)	1. มีการวางโครงสร้างรายวิชาให้เป็นไปตามลำดับรายวิชา 2. มีรายวิชาที่บูรณาการศาสตร์ต่าง ๆ มาใช้ในการจัดการเรียนการสอนของนักศึกษา	ไม่พบการผลักดัน PLOs ที่สอดคล้องกับการวางโครงสร้างรายวิชา		√					
2.6 หลักสูตรมีทางเลือกให้ ผู้เรียนได้เลือกทั้งวิชาหลักและวิชาเลือกที่ส่งเสริมความชำนาญหรือต่อยอดสาขาวิชาที่เรียน (AUN-QA 2.6)	1. หลักสูตรมีรายวิชาแบ่งเป็นกลุ่มรายวิชาในรายวิชาเลือกตามอาชีพที่ได้แนะนำให้ผู้เรียนเลือกตามความสนใจ	-				√			
2.7 หลักสูตรมีการทบทวนและปรับปรุงตามรอบระยะเวลาและขั้นตอนที่กำหนด (ระบบและกลไก) ให้มีความทันสมัยต่อเหตุการณ์ปัจจุบันและตอบโจทย์ภาคการทำงาน (AUN-QA 2.7)	1. หลักสูตรมีการทบทวนและปรับปรุงหลักสูตรตามรอบระยะเวลา 5 ปี 2. หลักสูตรมีความทันสมัยเป็นไปตามความต้องการของภาคการทำงาน	-				√			
**หลักสูตรบัณฑิตศึกษา มีระบบงานที่เกี่ยวข้องกับ การติดตามความก้าวหน้าและการทบทวนผลงานทางวิชาการของผู้เรียนหลักสูตรบัณฑิตศึกษา									
สรุประดับคะแนนที่ได้					√				

3. การจัดการเรียนการสอนของหลักสูตร (Teaching and Learning Approach)

ประเด็นการประเมินคุณภาพ	จุดแข็ง/เป็นไปตามเกณฑ์ (Strengths)	จุดที่ควรพัฒนา (Areas for Improvement :AFI)	ระดับคะแนน						
			1	2	3	4	5	6	7
3 การจัดการเรียนการสอนของหลักสูตร			1	2	3	4	5	6	7
3.1 หลักสูตรมีการถ่ายทอด การสื่อสาร ปรัชญาการศึกษาของมหาวิทยาลัย ไปยังผู้มีส่วนได้ส่วนเสียโดยเฉพาะอย่างยิ่ง ผู้สอน เพื่อนำมาใช้ในการจัดกิจกรรมการเรียนการสอน (AUN-QA 3.1)	-	ไม่พบปรัชญาการศึกษาเพื่อนำมาเป็นแนวทางในการจัดการเรียนการสอน	√						
3.2 หลักสูตรมีกิจกรรมการเรียนการสอนที่เปิดโอกาสให้ ผู้เรียนมีส่วนร่วมรับผิดชอบ/ตัดสินใจ ในกระบวนการเรียนรู้/การวัด ประเมินผลให้บรรลุผลลัพธ์ CLOs (AUN-QA 3.2)	จากการสัมภาษณ์นักศึกษา พบว่าหลักสูตรมีรายวิชาที่เปิดโอกาสให้ผู้เรียนได้มีส่วนร่วมในการตัดสินใจในการเรียนการสอน	-				√			
3.3 ทุกรายวิชา มีการจัดกิจกรรมการเรียนรู้เชิงรุก (Active Learning) โดยให้ ผู้เรียนได้เรียนรู้ด้วยตนเอง ที่สอดคล้องและบรรลุผลลัพธ์ CLOs (AUN-QA 3.3)	จากการสัมภาษณ์นักศึกษา พบว่าทุกรายวิชามีการจัดกิจกรรมการเรียนรู้เชิงรุก (Active Learning)	การกิจกรรมการเรียนรู้เชิงรุก (Active Learning) แต่ยังไม่สอดคล้องและบรรลุผลลัพธ์ของ CLOs		√					
3.4 หลักสูตรกำหนด ประเด็นการเรียนรู้ ตลอดชีวิต จัดกิจกรรมส่งเสริม ปลุกฝังให้ ผู้เรียนเกิดทักษะการเรียนรู้ตลอดชีวิต และสื่อสารให้ผู้มีส่วนได้ส่วนเสียให้เข้าใจตรงกัน (AUN-QA 3.4)	จากการสัมภาษณ์ผู้รับผิดชอบหลักสูตรมีการสอนและสอดแทรกทักษะการเรียนรู้ตลอดชีวิตในบางวิชา	1. ไม่พบการกำหนดหัวข้อการเรียนรู้ตลอดชีวิต 2. ไม่พบการสื่อสารให้ผู้มีส่วนได้ส่วนเสียเข้าใจตรงกัน		√					
3.5 มีกิจกรรมการเรียนการสอน มีการ ปลุกฝังผู้เรียน ให้มีแนวความคิดใหม่ๆ มีแนว ความคิด	จากการสัมภาษณ์นักศึกษาพบว่าการเรียนการสอนมีการปลุกฝังให้มีแนวความคิดใหม่ๆ และมีความคิดสร้างสรรค์	ไม่พบว่ามีกิจกรรมปลุกฝังการเรียนการสอนในการสร้างผู้ประกอบการในหลักสูตร -		√					

ประเด็นการประเมินคุณภาพ	จุดแข็ง/เป็นไปตามเกณฑ์ (Strengths)	จุดที่ควรพัฒนา (Areas for Improvement :AFI)	ระดับคะแนน						
			1	2	3	4	5	6	7
3 การจัดเรียนการสอนของหลักสูตร			1	2	3	4	5	6	7
สร้างสรรค์ นวัตกรรม เน้นจิตใจการเป็นผู้ประกอบการ (มทร. ล้านนา สร้างผู้ประกอบการ) (AUN-QA 3.5)									
3.6 ทุกรายวิชาต้องมีการทบทวน (Review) เพื่อปรับปรุงกิจกรรมการเรียนการสอนอย่างต่อเนื่อง(ทุกภาคเรียน/ทุกปีการศึกษา) ให้สอดคล้องกับผลลัพธ์การเรียนรู้ที่คาดหวังรายวิชา (CLOs) (AUN-QA 3.6)	จากการสัมภาษณ์ผู้รับผิดชอบหลักสูตรมีการทวนสอบกันเองในรายวิชาที่สอนโดยอาจารย์ผู้สอนภายในหลักสูตร	1. ขาดการทบทวน CLOs 2. ขาดกระบวนการกำกับติดตามการจัดการเรียนการสอน ให้มีการปรับปรุงอย่างต่อเนื่อง ทุกภาคการศึกษาและทุกรายวิชา 3. ไม่มีการนำผู้มีส่วนได้ส่วนเสียนอกหลักสูตรมาทวนสอบ		√					
**หลักสูตรบัณฑิตศึกษา กรณีที่ไม่มีการเรียน ให้ใช้กิจกรรมการติดตามความก้าวหน้า การพบผู้สอน อาจารย์ที่ปรึกษา การทบทวนความสามารถทางวิชา การรายงานความก้าวหน้า									
	สรุประดับคะแนนที่ได้			√					

4. การประเมินผู้เรียน (Student Assessment)

ประเด็นการประเมินคุณภาพ	จุดแข็ง/เป็นไปตามเกณฑ์ (Strengths)	จุดที่ควรพัฒนา (Areas for Improvement :AFI)	ระดับคะแนน						
			1	2	3	4	5	6	7
4 การประเมินผู้เรียน									
4.1 มีการกำหนดวิธีการ เครื่องมือ และเกณฑ์การประเมินผลที่ หลากหลายสอดคล้องกับผลลัพธ์การเรียนรู้ที่คาดหวัง (CLOs) ทุกรายวิชา และสื่อสารให้ ผู้เรียนเข้าใจ (AUN-QA 4.1)	จากการสัมภาษณ์นักศึกษา พบว่า ผู้สอน มีการประเมินผลที่หลากหลาย	1. ไม่พบการประเมินผลที่สอดคล้องกับ CLOs 2. จากการสัมภาษณ์นักศึกษา พบว่า มีบางรายวิชายังขาดการสื่อสารให้ผู้เรียน เข้าใจถึงเกณฑ์การประเมิน		√					
4.2 มีการกำหนดแนวทางการวัดผล ประเมินผล และระบบกลไกการอุทธรณ์ผลการประเมิน ที่เป็นกลางโดยเฉพาะ และสื่อสารไปยัง ผู้เรียนให้รับรู้ (AUN-QA 4.2)	จากการสัมภาษณ์นักศึกษา พบว่าผู้สอนมีการแจ้งเกณฑ์รายละเอียดการวัดประเมินผล	ยังไม่มีระบบและช่องทางการอุทธรณ์ เกี่ยวกับการวัดและประเมินผลที่กำหนดไว้อย่างชัดเจน และแจ้งให้กับนักศึกษา		√					
4.3 มีการกำหนดมาตรฐานขั้นตอนการประเมินความก้าวหน้าของการเรียน และหลักเกณฑ์ความสำเร็จการศึกษาของ ผู้เรียนไว้ อย่างชัดเจน และสื่อสารไปยัง ผู้เรียน (AUN-QA 4.3)	จากการสัมภาษณ์นักศึกษามีการแจ้งเกณฑ์ต่างๆที่ใช้ในการประเมินให้กับนักศึกษา	1. ยังไม่มีระบบการประเมินผลที่เป็นไปตามมาตรฐาน และเป็นไปตามขั้นตอน และไม่ได้สื่อสารให้กับนักศึกษาทราบ		√					
4.4 แสดงให้เห็นถึงความเที่ยงตรง และความเป็นธรรมในการประเมินผลโดยครอบคลุมถึงวิธีการ เครื่องมือ และเกณฑ์การวัดประเมินผล โดยอย่างน้อยต้องมีการแสดงให้เห็นหลักการให้คะแนน แนวทางเฉลยข้อสอบ กรอบเวลาดำเนินการ และกฎระเบียบสำคัญ	จากการสัมภาษณ์นักศึกษา พบว่า อาจารย์มีการตัดเกรดแบบอิงเกณฑ์	จากการสัมภาษณ์อาจารย์ผู้สอนพบว่า ยังไม่มีการใช้ rubric ในการวัดและประเมินผลการเรียน		√					

ประเด็นการประเมินคุณภาพ	จุดแข็ง/เป็นไปตามเกณฑ์ (Strengths)	จุดที่ควรพัฒนา (Areas for Improvement :AFI)	ระดับคะแนน						
(AUN-QA 4.4)									
4.5 แสดงวิธีการวัดและประเมินผล มีการวัดผลสัมฤทธิ์ของผลลัพธ์การเรียนรู้ที่คาดหวังระดับหลักสูตร (PLOs) และรายวิชา (CLOs) (AUN-QA 4.5)	-	ยังไม่มีวิธีการวัดการบรรลุ PLOs และ CLOs ทุกรายวิชา	√						
4.6 มีการให้ข้อมูลย้อนกลับจากผลการประเมินแก่ผู้เรียนในเวลาที่เหมาะสม เพื่อการพัฒนาปรับปรุงการเรียนรู้ของผู้เรียน และการตัดสินใจ ผลลัพธ์สุดท้าย (AUN-QA 4.6)	จากการสัมภาษณ์นักศึกษา พบว่า มีการแจ้งคะแนนสอบกลางภาคให้กับนักศึกษาทราบ เพื่อให้นักศึกษานำไปใช้ในการพัฒนาและปรับปรุงการเรียน				√				
4.7 มีการทบทวนและพัฒนากระบวนการประเมินผล ผู้เรียนอย่างต่อเนื่อง เพื่อให้มั่นใจว่าสอดคล้องกับความต้องการผู้ใช้บัณฑิต และผลลัพธ์การเรียนรู้รายวิชา (CLOs) (AUN-QA 4.7)	-	จากการสัมภาษณ์ผู้รับผิดชอบหลักสูตร ยังไม่พบการทบทวนการประเมินผลและพัฒนากระบวนการประเมินผลของผู้เรียนอย่างต่อเนื่องและไม่สอดคล้องกับความต้องการภาคอุตสาหกรรม	√						
**หลักสูตรบัณฑิตศึกษา วิธีการประเมินจะรวมถึงการประเมินผลวิทยานิพนธ์ มีการประเมินคุณภาพของวิทยานิพนธ์และ activity อื่นๆ ที่กำหนดไว้ในหลักสูตรว่ามีส่วนช่วยผลักดัน PLOs พิจารณาเช่นการสอบ QE									

ประเด็นการประเมินคุณภาพ	จุดแข็ง/เป็นไปตามเกณฑ์ (Strengths)	จุดที่ควรพัฒนา (Areas for Improvement :AFI)	ระดับคะแนน						
	สรุประดับคะแนนที่ได้		√						

5. การบริหารคุณภาพของบุคลากร (Academic Staff)

ประเด็นการประเมินคุณภาพ	จุดแข็ง/เป็นไปตามเกณฑ์ (Strengths)	จุดที่ควรพัฒนา (Areas for Improvement :AFI)	ระดับคะแนน						
			1	2	3	4	5	6	7
5 การบริหารคุณภาพของบุคลากรสายวิชาการ			1	2	3	4	5	6	7
5.1 มีแผนอัตรากำลังตามความเชี่ยวชาญ แผนการสับเปลี่ยนตำแหน่ง การเกษียณอายุ มีการดำเนินการให้เห็นถึงคุณภาพและปริมาณของบุคลากรสายวิชาการตอบสนองความต้องการด้านการศึกษา การวิจัย และการบริการ (AUN-QA 5.1)	หลักสูตรมีแผนอัตรากำลังทั้งระยะสั้นและระยะยาว					√			
5.2 มีการวัดผล และกำกับ ติดตามภาระงานของ ผู้สอนที่เกี่ยวข้องกับหลักสูตรทุกคน เพื่อพัฒนาคุณภาพการศึกษา การวิจัย และการบริการวิชาการ โดยเสนอข้อมูลแนวโน้มไม่น้อยกว่า 3 ปีย้อนหลัง (AUN-QA 5.2 ต้องแสดงตารางข้อมูล)		ไม่พบระบบการแสดงผลภาระงานของอาจารย์ที่สามารถวัด/ติดตาม/ปรับปรุงได้อย่างชัดเจน	√						
5.3 มีการกำหนด และประเมินสมรรถนะของ ผู้สอน ในด้านการเรียนการสอน การวิจัย การบริการวิชาการ การทำนุบำรุงศิลปวัฒนธรรม และสื่อสารให้ผู้เกี่ยวข้องทราบ (AUN-QA 5.3)	1. มีการกำหนดสมรรถนะของผู้สอนโดยแบ่งออกเป็น 4 กลุ่ม ทั่วไป วิชาการ วิจัย และบริการวิชาการ ทำนุบำรุง 2. มีการสื่อสารผลการประเมิน สมรรถนะให้แก่อาจารย์ได้รับทราบอย่างทั่วกัน	-				√			
5.4 มีการจัดสรรภาระงานให้ ผู้สอนอย่างเหมาะสมกับคุณสมบัติ ประสบการณ์ และความเชี่ยวชาญ (AUN-QA 5.4)	จากการสัมภาษณ์อาจารย์พบที่มีการจัดสรรภาระงานตามคุณสมบัติ ประสบการณ์ และความเชี่ยวชาญ	-				√			

ประเด็นการประเมินคุณภาพ	จุดแข็ง/เป็นไปตามเกณฑ์ (Strengths)	จุดที่ควรพัฒนา (Areas for Improvement :AFI)	ระดับคะแนน						
			1	2	3	4	5	6	7
5 การบริหารคุณภาพของบุคลากรสายวิชาการ			1	2	3	4	5	6	7
5.5 การพิจารณาความดีความชอบของผู้สอน อยู่บนฐานของระบบคุณธรรมโดยพิจารณาจากการสอน การวิจัย และการบริการ (AUN-QA 5.5)	มีการพิจารณาความดีความชอบ โดยพิจารณาจากรายงานผลการปฏิบัติงาน	-				√			
5.6 มีการกำหนดสิทธิผลประโยชน์ บทบาท ความสัมพันธ์ ความรับผิดชอบ และจรรยาบรรณวิชาชีพของผู้สอน ความเป็นอิสระทางวิชาการ และสื่อสารให้เข้าใจตรงกัน (AUN-QA 5.6)	มีการกำหนดสิทธิประโยชน์ของอาจารย์ พนักงานมหาวิทยาลัย โดยมหาวิทยาลัย	จากการสัมภาษณ์อาจารย์ พบว่า สิทธิผลประโยชน์ยังไม่มีการสื่อสารให้เข้าใจตรงกัน และทั่วถึง		√					
5.7 มีการสำรวจความต้องการในการอบรมและพัฒนา ผู้สอนอย่างเป็นระบบชัดเจน และจัดกิจกรรมการอบรมและพัฒนาที่ตอบสนองต่อความต้องการ (AUN-QA 5.7)	มีการให้อาจารย์เสนอให้ผู้สอนทำแผนพัฒนาตนเอง	ยังไม่ได้มีการวิเคราะห์ความต้องการของหลักสูตรในการส่งเสริมการอบรมและพัฒนาอย่างเป็นระบบ		√					
5.8 มีการบริหารจัดการที่คำนึงถึงผล การปฏิบัติงาน มีระบบกลไกการให้รางวัล และการยกย่องชมเชย โดยพิจารณาจากคุณภาพ การสอนและการวิจัยของ ผู้สอน (AUN-QA 5.8)	มีการยกย่องการชมเชยการได้รับรางวัล จากคณะ	ยังไม่มีระบบกลไกในการให้รางวัล และการยกย่องชมเชย		√					
**หลักสูตรบัณฑิตศึกษา ความสามารถของบุคลากรที่เหมาะสม 1 แสดงสมรรถนะที่ปรีชาวิทยานิพนธ์ที่ดี 2 การพัฒนาการเป็นที่ปรึกษาที่ดี									
สรุประดับคะแนนที่ได้					√				

6. การบริการและการสนับสนุนผู้เรียน (Student Support Services)

ประเด็นการประเมินคุณภาพ	จุดแข็ง/เป็นไปตามเกณฑ์ (Strengths)	จุดที่ควรพัฒนา (Areas for Improvement :AFI)	ระดับคะแนน						
			1	2	3	4	5	6	7
6 การบริการและการช่วยเหลือผู้เรียน			1	2	3	4	5	6	7
6.1 หลักสูตรแสดงให้เห็นว่า มีการกำหนดนโยบายการรับ ผู้เรียน เกณฑ์การรับเข้า และกระบวนการรับผู้เรียน การเตรียมความพร้อม และมีการสื่อสารปัจจุบัน (AUN-QA 6.1)	มีการกำหนดการรับ ผู้เรียน เกณฑ์การรับเข้า และกระบวนการรับผู้เรียน การเตรียมความพร้อม และมีการสื่อสารปัจจุบัน อย่างเป็นระบบ				√				
6.2 หลักสูตรมีแผนระยะสั้นและแผนระยะยาว เกี่ยวกับการบริการด้านการจัดการเรียนการสอน การวิจัย และการบริการวิชาการ อย่างเพียงพอ และมีคุณภาพ (AUN-QA 6.2)		ไม่พบแผนระยะสั้นและแผนระยะยาว เกี่ยวกับการบริการด้านการจัดการเรียน การสอน การวิจัย และการบริการ วิชาการ	√						
6.3 มีระบบติดตามความก้าวหน้าของผู้เรียน ผลการเรียนรู้ และภาระงานของ ผู้เรียน ที่มีการ บันทึกติดตามและให้ข้อมูลย้อนกลับแก่ผู้เรียน ตามความจำเป็น (AUN-QA 6.3)	1. มีระบบติดตามความก้าวหน้าของผู้เรียน และผลการเรียน 2. จากการสัมภาษณ์นักศึกษา พบว่า หลักสูตรได้ให้ข้อมูลย้อนกลับแก่ผู้เรียน ทางด้านผลการเรียน	จากการสัมภาษณ์ของนักศึกษา พบว่า หลักสูตรยังไม่ได้ดำเนินการติดตาม ความก้าวหน้าภาระงานของผู้เรียน			√				
6.4 มีกิจกรรมเสริมหลักสูตร สนับสนุนทักษะ ของผู้เรียน เพื่อเพิ่มประสบการณ์การเรียนรู้ และ การมีศักยภาพในการทำงานเพิ่มขึ้น (AUN-QA 6.4)	จากการสัมภาษณ์อาจารย์ หลักสูตรมีการ นำนักศึกษาเข้าร่วมกิจกรรมเสริมหลักสูตร ให้แก่นักศึกษาทั้งภายในและภายนอก	ไม่พบผลการประเมินผลกิจกรรมเสริม หลักสูตรเพื่อเพิ่มประสบการณ์การเรียนรู้ และการมีศักยภาพในการทำงานเพิ่มขึ้น			√				
6.5 มีการกำหนดสมรรถนะและติดตามการ ดำเนินงานของบุคลากรสายสนับสนุนเพื่อมาช่วย	มีการกำหนดสมรรถนะและติดตามการ ดำเนินงานของบุคลากรสายสนับสนุน	ไม่พบการประเมินสมรรถนะของสาย สนับสนุนที่สอดคล้องกับความต้องการ ของผู้รับบริการ		√					

ประเด็นการประเมินคุณภาพ	จุดแข็ง/เป็นไปตามเกณฑ์ (Strengths)	จุดที่ควรพัฒนา (Areas for Improvement :AFI)	ระดับคะแนน						
สนับสนุนการบริการและการช่วยเหลือผู้เรียน ที่เหมาะสมตามกิจกรรมต่าง ๆ (AUN-QA 6.5)									
6.6 มีการประเมินผลการให้บริการและสนับสนุนผู้เรียนที่สามารถเทียบเคียงกับคู่เทียบภายนอก เพื่อยกระดับการบริการและสนับสนุนอย่างต่อเนื่อง (AUN-QA 6.6 ต้องแสดงตารางข้อมูล)		ไม่มีการประเมินความพึงพอใจของนักศึกษาด้านการให้บริการกับนักศึกษา และไม่มีการนำผลการประเมินไปเทียบเคียงสมรรถนะเพื่อเพิ่มประสิทธิภาพของการให้บริการ	√						
	สรุประดับคะแนนที่ได้		√						

7. สิ่งอำนวยความสะดวกและโครงสร้างพื้นฐาน (Facilities and Infrastructure)

ประเด็นการประเมินคุณภาพ	จุดแข็ง/เป็นไปตามเกณฑ์ (Strengths)	จุดที่ควรพัฒนา (Areas for Improvement :AFI)	ระดับคะแนน						
			1	2	3	4	5	6	7
7 สิ่งอำนวยความสะดวกและโครงสร้างพื้นฐาน			1	2	3	4	5	6	7
7.1 มีทรัพยากรทางกายภาพ รวมถึงสถานที่ เครื่องมือ อุปกรณ์และเทคโนโลยีสารสนเทศที่ตอบสนองต่อหลักสูตร ที่เพียงพอต่อการดำเนินงาน พร้อมใช้ และทันสมัยเหมาะสมกับการเรียนการสอน (AUN-QA 7.1)	หลักสูตรมีทรัพยากรทางกายภาพที่เพียงพอต่อการดำเนินงาน พร้อมใช้งาน	จากการสัมภาษณ์นศ.พบว่าเครื่องมือและอุปกรณ์บางอย่างยังไม่ทันสมัย มีการชำรุดเสียไม่เพียงพอ			√				
7.2 มีห้องปฏิบัติการและเครื่องมือแสดงให้เห็นว่ามีความทันสมัย พร้อมใช้งาน และจัดสรรได้อย่างมีประสิทธิภาพ (AUN-QA 7.2)	-	จากการสัมภาษณ์นักศึกษา พบว่าห้องห้องปฏิบัติการยังไม่มีเพียงพอ ครุภัณฑ์บางตัวล้าสมัย	√						
7.3 มหาวิทยาลัยมีห้องสมุดดิจิทัล ที่มีความสอดคล้องกับความก้าวหน้าของเทคโนโลยีสารสนเทศ/การสื่อสาร และตอบสนองต่อหลักสูตร (AUN-QA 7.3)	จากการสัมภาษณ์อาจารย์ พบว่ามหาวิทยาลัยมีห้องสมุดดิจิทัล ที่มีความสอดคล้องกับความก้าวหน้าของเทคโนโลยีสารสนเทศ/การสื่อสาร และตอบสนองต่อหลักสูตร	-				√			
7.4 มหาวิทยาลัยมีระบบเทคโนโลยีสารสนเทศที่ตอบสนองความต้องการของบุคลากรและ ผู้เรียน (AUN-QA 7.4)	จากการสัมภาษณ์อาจารย์ พบว่ามหาวิทยาลัยมีระบบเทคโนโลยีสารสนเทศที่ตอบสนองความต้องการของบุคลากรและ ผู้เรียน	-				√			
7.5 มหาวิทยาลัย มีการจัดหาคอมพิวเตอร์และ โครงสร้างเน็ตเวิร์ค เพื่อให้บุคลากรและ ผู้เรียน เข้าถึงได้ง่าย สามารถใช้ประโยชน์กับเรียนการ	จากการสัมภาษณ์อาจารย์ พบว่ามหาวิทยาลัยมีการจัดหาคอมพิวเตอร์และ โครงสร้างเน็ตเวิร์ค เพื่อให้บุคลากรเข้าถึงได้	-				√			

ประเด็นการประเมินคุณภาพ	จุดแข็ง/เป็นไปตามเกณฑ์ (Strengths)	จุดที่ควรพัฒนา (Areas for Improvement :AFI)	ระดับคะแนน						
สอน การวิจัย การบริการและการบริหารงานในหลายพื้นที่ (AUN-QA 7.5)	ง่าย สามารถใช้ประโยชน์กับเรียนการสอน การวิจัย การบริการและการบริหารงานในหลายพื้นที่								
7.6 มีการกำหนดและดำเนินการตามมาตรฐานในด้านสิ่งแวดล้อม สุขภาพและความปลอดภัย รวมทั้งมีการตอบสนองให้กับบุคคลที่มีความต้องการพิเศษ (AUN-QA 7.6)	มีการดำเนินการด้านสิ่งแวดล้อม สุขภาพและความปลอดภัย				√				
7.7 มหาวิทยาลัย มีการจัดเตรียมสิ่งแวดล้อมทางด้านกายภาพ ด้านสังคม และด้านจิตวิทยาที่เอื้อต่อการจัดการเรียนการสอน การวิจัย และสุขภาวะส่วนบุคคล (AUN-QA 7.7)	มหาวิทยาลัย มีการจัดเตรียมสิ่งแวดล้อมทางด้านกายภาพ ด้านสังคม และด้านจิตวิทยา ที่เอื้อต่อการจัดการเรียนการสอน	ยังไม่พบการจัดเตรียมสิ่งแวดล้อมทางด้านกายภาพ ที่เอื้อต่อการวิจัย และสุขภาวะส่วนบุคคล	√						
7.8 มีการกำหนดสมรรถนะ และการประเมินสมรรถนะของบุคลากรสายสนับสนุน ซึ่งทำหน้าที่ให้บริการที่เกี่ยวข้องกับสิ่งอำนวยความสะดวกต่าง ๆ เพื่อให้มั่นใจว่าบุคลากรสายสนับสนุนสามารถจะตอบสนองความต้องการของผู้มีส่วนได้ส่วนเสียได้ ตามข้อ 7.1 – 7.7 ได้อย่างเหมาะสม (AUN-QA 7.8)	มีการกำหนดสมรรถนะ และการประเมินสมรรถนะของบุคลากรสายสนับสนุน	ไม่มีการประเมินสมรรถนะตามความต้องการของผู้ใช้บริการ	√						

ประเด็นการประเมินคุณภาพ	จุดแข็ง/เป็นไปตามเกณฑ์ (Strengths)	จุดที่ควรพัฒนา (Areas for Improvement :AFI)	ระดับคะแนน						
7.9 มีการประเมินและปรับปรุงคุณภาพของโครงสร้างพื้นฐานและสิ่งอำนวยความสะดวก (ห้องสมุด ห้องปฏิบัติการเทคโนโลยีสารสนเทศ และการบริการ ผู้เรียน) ตามข้อ 7.1 – 7.7 อย่างเหมาะสม (AUN-QA 7.9)	-	ไม่พบการประเมินคุณภาพที่นำมาใช้ในการปรับปรุงคุณภาพของโครงสร้างพื้นฐานและสิ่งอำนวยความสะดวก	√						
สรุประดับคะแนนที่ได้					√				

8. ผลผลิตและผลลัพธ์ (Output and Outcomes)

ประเด็นการประเมินคุณภาพ	จุดแข็ง/เป็นไปตามเกณฑ์ (Strengths)	จุดที่ควรพัฒนา (Areas for Improvement :AFI)	ระดับคะแนน						
			1	2	3	4	5	6	7
8 ผลผลิตและผลลัพธ์			1	2	3	4	5	6	7
8.1 มีการจัดเก็บข้อมูลอัตราการสำเร็จ การศึกษา อัตราการลาออก ระยะเวลาเฉลี่ยในการสำเร็จการศึกษา และแสดงถึงกระบวนการวิเคราะห์ การกำกับ ติดตาม และเทียบเคียงเพื่อการปรับปรุงกระบวนการให้ดีขึ้น (AUN-QA 8.1)	-	1. ไม่พบหลักฐานที่แสดงถึงข้อมูลอัตราการสำเร็จการศึกษา อัตราการลาออก ระยะเวลาเฉลี่ยในการสำเร็จการศึกษา ของปีการศึกษา 2566 2. ไม่พบหลักฐานการวิเคราะห์ข้อมูลที่ครอบคลุม เพื่อนำไปสู่การกำกับติดตาม ปรับปรุงและพัฒนา 3. ยังไม่มีการเปรียบเทียบเพื่อนำข้อมูล มาปรับปรุง	√						
8.2 มีการจัดเก็บข้อมูลความสามารถของบัณฑิต ในการทำงานได้ตรงตามความต้องการของ ตลาดแรงงาน การเป็นผู้ประกอบการ และการ ศึกษาต่อ แสดงถึงกระบวนการวิเคราะห์ การ กำกับ ติดตาม และเทียบเคียงเพื่อการปรับปรุง กระบวนการ (AUN-QA 8.2)	มีการแสดงข้อมูลภาวะการมีงานทำ ครบถ้วน	ยังไม่มีการเปรียบเทียบเพื่อนำข้อมูล มาปรับปรุง		√					
8.3 มีการจัดเก็บข้อมูลผลงานวิจัย งานสร้าง สรรค์ และกิจกรรมที่เกี่ยวข้องที่ดำเนินการโดย ผู้สอนและ ผู้เรียน และแสดงถึงกระบวนการ	มีการจัดเก็บข้อมูลผลงานวิจัย ตอบสนอง ต่อนโยบายยุทธศาสตร์แห่งชาติ การทำวิจัย เชิงบูรณาการ การวิจัยเพื่อพัฒนาชุมชน งาน สร้างสรรค์ และกิจกรรมที่เกี่ยวข้องที่	1.ไม่มีการวิเคราะห์และแสดงถึงกระบวนการ วิเคราะห์ การกำกับ ติดตาม และ เทียบเคียงเพื่อการปรับปรุงกระบวนการ ให้ดีขึ้น			√				

ประเด็นการประเมินคุณภาพ	จุดแข็ง/เป็นไปตามเกณฑ์ (Strengths)	จุดที่ควรพัฒนา (Areas for Improvement :AFI)	ระดับคะแนน						
			1	2	3	4	5	6	7
8 ผลผลิตและผลลัพธ์			1	2	3	4	5	6	7
วิเคราะห์ การกำกับ ติดตาม และเทียบเคียงเพื่อ การปรับปรุงกระบวนการให้ดีขึ้น (AUN-QA 8.3)	ดำเนินการโดยผู้สอนและผู้เรียน และแสดง ถึงกระบวนการ การวิเคราะห์ การกำกับ ติดตาม และเทียบเคียงเพื่อการปรับปรุงกระบวนการ ให้ดีขึ้น	2. ยังไม่มีการเปรียบเทียบเพื่อนำข้อมูล มาปรับปรุง							
8.4 มีการจัดเก็บข้อมูลที่แสดงถึงความสำเร็จ ของผลลัพธ์การเรียนรู้ระดับหลักสูตร (PLOs) และแสดงถึงกระบวนการวิเคราะห์ การกำกับ ติดตาม และเทียบเคียงเพื่อการปรับปรุง กระบวนการให้ดีขึ้น (AUN-QA 8.4)	-	ไม่พบวิธีการวัดการบรรลุผลสัมฤทธิ์ PLOs	√						
8.5 มีการกำหนด ระดับความพึงพอใจของผู้มีส่วน ได้ส่วนเสียต่าง ๆ เพื่อการติดตามเปรียบเทียบ ผลลัพธ์ที่ได้ และการปรับปรุงกระบวนการให้ดีขึ้น (AUN-QA 8.5)	-	1. ยังไม่ข้อมูลความพึงพอใจของผู้มีส่วน ได้ส่วนเสียต่าง ๆ 2. ยังไม่มีการเปรียบเทียบเพื่อนำข้อมูล มาปรับปรุง	√						
สรุประดับคะแนนที่ได้			√						

**สรุปผลการประเมินคุณภาพภายใน
หลักสูตรวิศวกรรมเกษตรและชีวภาพ ปีการศึกษา 2566**

ประเด็นการประเมินคุณภาพ	สรุปคะแนน	ระดับคุณภาพ
1 การกำหนดผลการเรียนรู้ที่คาดหวัง	1	ต้องแก้ไขระบบคุณภาพโดยเร่งด่วน
2 โครงสร้างหลักสูตรและเนื้อหา	3	ระบบคุณภาพไม่เพียงพอ
3 การจัดเรียนการสอนของหลักสูตร	2	จำเป็นต้องแก้ไขปรับปรุงระบบคุณภาพ
4 การประเมินผู้เรียน	2	จำเป็นต้องแก้ไขปรับปรุงระบบคุณภาพ
5 การบริหารคุณภาพของบุคลากรสายวิชาการ	3	ระบบคุณภาพไม่เพียงพอ
6 การบริการและการช่วยเหลือผู้เรียน	2	จำเป็นต้องแก้ไขปรับปรุงระบบคุณภาพ
7 สิ่งอำนวยความสะดวกและโครงสร้างพื้นฐาน	3	ระบบคุณภาพไม่เพียงพอ
8 ผลผลิตและผลลัพธ์	1	ต้องแก้ไขระบบคุณภาพโดยเร่งด่วน
ภาพรวม	2	จำเป็นต้องแก้ไขปรับปรุงระบบคุณภาพ

จุดแข็งในภาพรวม (Strengths)

.....

.....

.....

.....

.....

.....

.....

โอกาสในการพัฒนา (Areas for Improvement :AFI)

.....

.....

.....

.....

.....

.....

.....

เกณฑ์การให้คะแนนในแต่ละประเด็นของแต่ละตัวบ่งชี้

คะแนน	ความหมาย	ระดับคุณภาพ
1	ไม่ปรากฏการดำเนินการ (ไม่มีเอกสาร / แผน / ข้อมูล)	ต้องแก้ไขระบบคุณภาพโดยเร่งด่วน
2	อยู่ในช่วงวางแผนดำเนินการ มีการดำเนินการตามเกณฑ์เพียงเล็กน้อย แสดงร่องรอยหลักฐานได้เล็กน้อย	จำเป็นต้องแก้ไขปรับปรุงระบบคุณภาพ
3	มีระบบกลไกและการดำเนินการตามเกณฑ์คุณภาพได้ แต่ยังคงจำเป็นต้องปรับปรุงในบางเรื่อง มีการแสดงร่องรอยหลักฐานแต่ยังไม่ครบถ้วนชัดเจน และผลลัพธ์ที่แสดงยังไม่สอดคล้องตามเกณฑ์ในบางเรื่อง	ระบบคุณภาพไม่เพียงพอแต่ถ้าแก้ไขปรับปรุงระบบ คุณภาพบางส่วนก็จะมีคุณภาพเพียงพอได้
4	มีระบบกลไกและการดำเนินการตามเกณฑ์คุณภาพได้ ครบทุกประเด็นหลัก และประเด็นย่อย มีการแสดงร่องรอยหลักฐานครบถ้วนชัดเจน และแสดงผลลัพธ์ที่ได้คาดหวังตามที่คาดหวังสอดคล้องตามเกณฑ์คุณภาพ	มีระบบคุณภาพตามเกณฑ์ มีผลการดำเนินการที่สะท้อนถึงการครบถ้วนตามเกณฑ์กำหนดของหลักสูตรทุกผลลัพธ์
5	มีระบบกลไกและการดำเนินการตามเกณฑ์คุณภาพได้ ครบทุกประเด็นหลักและประเด็นย่อย มีการแสดงร่องรอยหลักฐานครบถ้วนชัดเจน และแสดงผลลัพธ์ที่ได้คาดหวังที่ดีมาก มีแนวโน้มที่ดีในเชิงบวก	มีระบบคุณภาพที่ดีกว่าเกณฑ์ สามารถพัฒนาไปสู่แนวทางปฏิบัติที่ดีต่อไป
6	มีระบบกลไกและการดำเนินการตามเกณฑ์คุณภาพได้ ครบทุกประเด็นหลักและประเด็นย่อย มีการแสดงร่องรอยหลักฐานครบถ้วนชัดเจนจนเป็นตัวอย่างที่ดีที่สุดเมื่อเปรียบเทียบกับสาขาเดียวกันกับสถาบันอื่น ๆ และแสดงผลลัพธ์ที่ได้คาดหวังที่ดีมาก มีแนวโน้มที่ดีในเชิงบวก	มีระบบคุณภาพดีมาก เป็นตัวอย่างที่ดีให้กับหน่วยงานอื่นนอกสถาบันได้นำไปเป็นแบบอย่างในการปฏิบัติ
7	มีระบบกลไกและการดำเนินการตามเกณฑ์คุณภาพได้ ครบทุกประเด็นหลักและประเด็นย่อย มีการแสดงร่องรอยหลักฐานครบถ้วนชัดเจนจนเป็นตัวอย่างที่ดีที่สุดในระดับโลก เมื่อเปรียบเทียบกับสาขาเดียวกันกับสถาบันอื่น ๆ ระดับนานาชาติ และแสดงผลลัพธ์ที่ได้คาดหวังที่ดีมาก มีแนวโน้มที่ดีในเชิงบวก	มีระบบคุณภาพดีเยี่ยม ได้รับการยกย่องในระดับนานาชาติ

ภาคผนวก

ภาคผนวก ก

(กำหนดการตรวจประเมิน)

กำหนดการตรวจประเมินคุณภาพภายใน ระดับหลักสูตร
หลักสูตรวิศวกรรมเกษตรและชีวภาพ
คณะวิศวกรรมศาสตร์
มหาวิทยาลัยเทคโนโลยีราชมงคลล้านนา

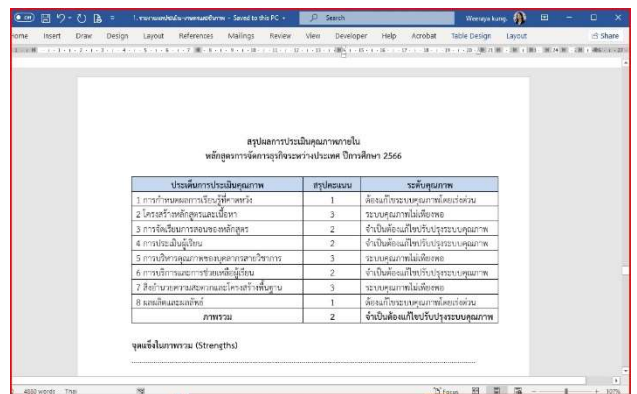
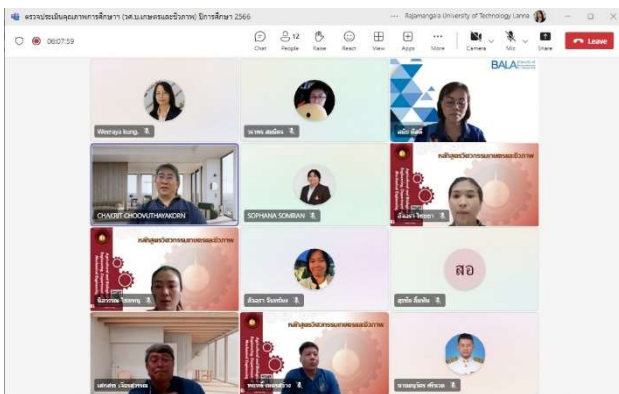
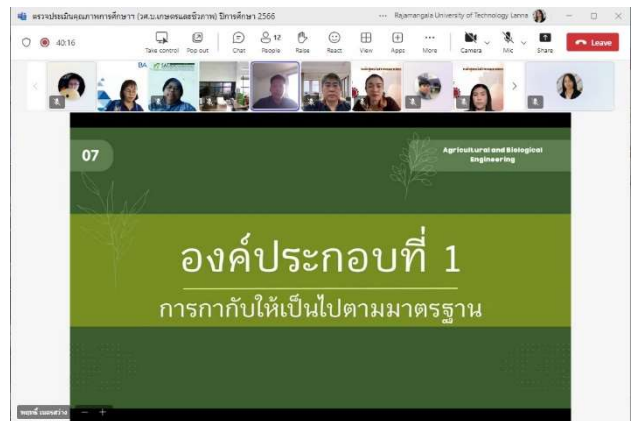
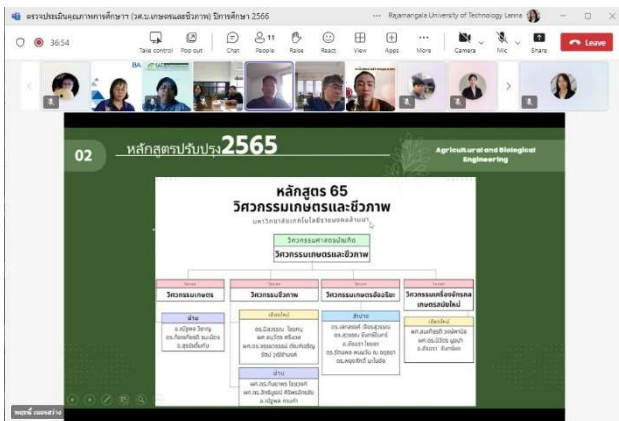
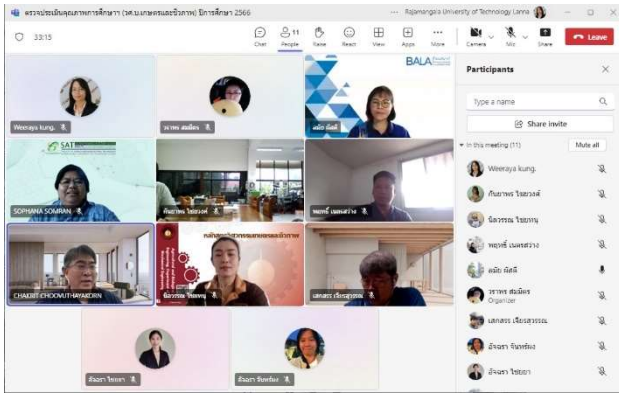
วันที่ 10 กรกฎาคม 2567

เวลา	กิจกรรม
08.30 – 09.00 น.	คณะกรรมการผู้ประเมินพร้อมกัน เพื่อเตรียมความพร้อมและวางแผนการประเมิน
09.00 – 09.30 น.	หลักสูตรกล่าวต้อนรับและนำเสนอผลการดำเนินงาน
09.30 – 10.00 น.	คณะกรรมการฯ ตรวจสอบรายละเอียดหลักสูตร ในปีการศึกษา 2566 ตามเกณฑ์ AUN QA V.4 ซึ่งก็จะรวมถึง PLO ของหลักสูตร, เกณฑ์รายข้อ และเกณฑ์มาตรฐานหลักสูตร ระดับอุดมศึกษา
10.00 – 12.00	สัมภาษณ์ผู้มีส่วนได้ส่วนเสีย เช่น นักศึกษา ศิษย์เก่า อาจารย์ผู้สอน (ขึ้นอยู่กับความพร้อมของแต่ละหลักสูตร)
12.00 – 13.00 น.	พักรับประทานอาหาร
13.00 – 15.30 น.	คณะกรรมการฯ ตรวจสอบรายละเอียดหลักสูตร ในปีการศึกษา 2566 ตามเกณฑ์ AUN QA V.4 ซึ่งก็จะรวมถึง PLO ของหลักสูตร, เกณฑ์รายข้อ และเกณฑ์มาตรฐานหลักสูตร ระดับอุดมศึกษา (ต่อ)
15.30 – 16.30 น.	คณะกรรมการประเมินฯ นำเสนอผลการประเมินหลักสูตร สรุปจุดแข็ง ข้อเสนอแนะและจุดที่ควรพัฒนาคุณภาพในการดำเนินการของหลักสูตร เพื่อนำไปพัฒนาหลักสูตร ต่อไป

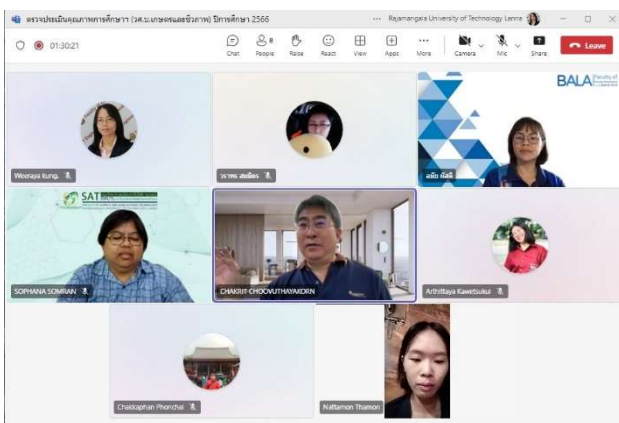
หมายเหตุ : กำหนดการสามารถเปลี่ยนแปลงได้ตามความเหมาะสม

ภาคผนวก ข

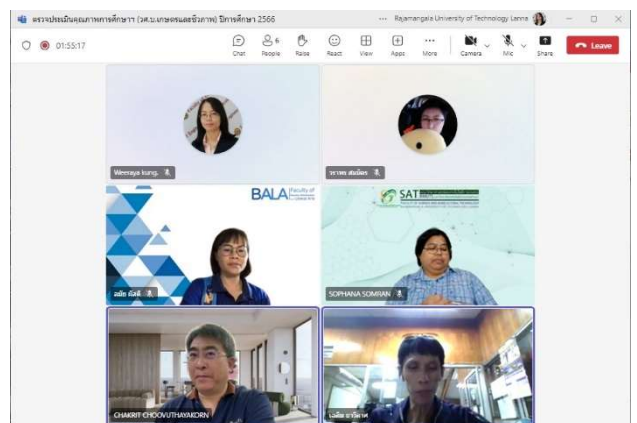
(ภาพกิจกรรม)



การตรวจประเมินหลักสูตร



การสัมภาษณ์นักศึกษา



การสัมภาษณ์ผู้สอน

รายงานคณะกรรมการประเมินคุณภาพการศึกษาภายใน ระดับหลักสูตร

ประจำปีการศึกษา 2566

หลักสูตรวิศวกรรมเกษตรและชีวภาพ

คณะวิศวกรรมศาสตร์

(อาจารย์ชาคริต ชูตมยากร)

ประธานกรรมการ

(ผู้ช่วยศาสตราจารย์ ดร.โสภณา สำราญ)

กรรมการ

(ดร.ลมัย ผัสดี)

กรรมการ

(นางวีรยา ประกัษฐโกมล)

เลขานุการ