

**บันทึกแนวทางการปฏิบัติที่ดี**  
**ชื่อผลงานการขับเคลื่อนคณะบริหารธุรกิจและศิลปศาสตร์ไปสู่**  
**ความเป็นนานาชาติด้วยการพัฒนาเทคโนโลยีช่วยความร่วมมือทางการศึกษาและวิจัย**  
**ผ่านบุคลากรผู้สำเร็จการศึกษาจากต่างประเทศ**

๑.เจ้าของผลงาน คณะกรรมการการจัดการองค์ความรู้ ด้านการวิจัย

๒.สังกัด คณะบริหารธุรกิจและศิลปศาสตร์

๓.ชุมชนนักปฏิบัติ  ด้านการผลิตบัณฑิต

ด้านการวิจัย

ด้านการพัฒนาสมรรถนะการปฏิบัติงาน

๔.ประเด็นความรู้ (สรุปลักษณะผลงานที่ประสบความสำเร็จ)

ด้านการวิจัยและการบริการวิชาการ เรื่อง "การขับเคลื่อนคณะบริหารธุรกิจและศิลปศาสตร์ไปสู่ความเป็นนานาชาติด้วยการพัฒนาเทคโนโลยีช่วยความร่วมมือทางการศึกษาและวิจัยผ่านบุคลากรผู้สำเร็จการศึกษาจากต่างประเทศ" โดยได้ประเด็นสาระสำคัญที่ควรนำไปปรับปรุงระบบการทำงานเพื่อพัฒนาความร่วมมือทางการศึกษาและวิจัย ดังนี้

๔.๑ กลไกการช่วยเหลือนักศึกษาต่างชาติระบบการเรียนในสถาบัน อาทิ การส่งเสริมให้นักศึกษาแรกเข้าชาวต่างชาติที่ไม่ได้ใช้ภาษาอังกฤษเป็นภาษาแม่หรือเป็นภาษาราชการ ได้มีโอกาสเพิ่มพูนทักษะด้านภาษาอังกฤษ ตลอดจนมีกลไกการช่วยเหลือเรื่องตั้งแต่เริ่มมอตัวเป็นนักศึกษา โดยอาศัยความร่วมมือของอาจารย์ที่ปรึกษา เจ้าหน้าที่ นักศึกษาอาสา ศิษย์เก่าอาสา และอาสาสมัครที่คอยสลับสับเปลี่ยนกันช่วยเหลือ และให้คำแนะนำต่อนักศึกษา รวมถึงกลไกการพัฒนาภาษาอังกฤษเพื่อช่วยนักศึกษาพัฒนาทักษะการฟัง-พูด-อ่าน-เขียน เพื่อสนับสนุนในการศึกษาที่ใช้ภาษาอังกฤษในการเรียนการสอน

๔.๒ สิ่งสนับสนุนที่คณะฯ หรือ มหาวิทยาลัยต้องมีการพัฒนาให้มีความเป็นสากล (สัญลักษณ์ และข้อความภาษาอังกฤษ) ซึ่งจะช่วยอำนวยความสะดวกให้นักศึกษาต่างชาติ และนักศึกษาแลกเปลี่ยนที่มาใช้ชีวิตใน มทร.ล้านนา ได้อย่างมีความสุข

- ระบบอาจารย์ที่ปรึกษาสำหรับนักศึกษาชาวต่างชาติให้ความดูแลตั้งแต่แรกรับสมัครทุกระบวนการจนถึงจบการศึกษา

- การสื่อสารองค์ระหว่งหน่วยงานและผู้เรียนในทุกช่องทาง อาทิ E-mail โดยแสดงความเป็นอยู่ของนักศึกษาในแต่ละระดับเพื่อประกอบการตัดสินใจสมัครเรียน ให้นักศึกษาต่างชาติทราบถึงความเป็นอยู่ (ข้อมูลการดำรงชีพ) ทั้งภายในและภายนอกมหาวิทยาลัย สิ่งอำนวยความสะดวก ด้านการเรียน ห้องสมุด มุมพักผ่อน ด้านที่พักที่มีความปลอดภัย คุณภาพของที่พัก

- สร้างบรรยากาศในการเรียนที่มุ่งเน้นการเรียนการสอนด้วยภาษาอังกฤษ และหากเป็นนักศึกษาต่างชาติที่ทาง มทร.ล้านนา มีล่ามแปลภาษา อาจต้องใช้ทรัพยากรบุคคลดังกล่าวมาสนับสนุนนักศึกษาต่างชาติในบางครั้งเพื่อให้เกิดความเข้าใจร่วมกัน

๔.๓ การเกิดความร่วมมือทางวิชาการและการวิจัย กับชาวต่างชาติหรือสถาบันการศึกษาในต่างประเทศ

การทำงานวิจัยร่วมกันระหว่างบุคลากรผู้สำเร็จการศึกษาจากต่างประเทศกับนักวิจัยจากต่างประเทศในการจัดหาแหล่งทุนสำหรับโครงการวิจัยที่มีการร่วมมือกับรวมถึงการเผยแพร่ผลงานวิจัยส่งเสริมการเผยแพร่ผลงานวิจัยในวารสารนานาชาติและเข้าร่วมในการประชุมวิชาการระดับนานาชาติ ซึ่งเป็นการส่งเสริมการสร้างศักยภาพของบุคลากรการฝึกอบรมและพัฒนาศักยภาพเพื่อเตรียมความพร้อมในการทำงานในระดับนานาชาติที่ทำหาย ด้านการแลกเปลี่ยนบุคลากรทางวิชาการและวิจัยสามารถช่วยให้บุคลากรได้พัฒนาทักษะข้างต้นจากการปฏิบัติการจริงจนได้แนวปฏิบัติที่ดีจากการร่วมมือกับสถาบันในต่างประเทศ การที่บุคลากรผู้สำเร็จการศึกษาจากต่างประเทศมีประสบการณ์หรือเรียนรู้งานในการร่วมจัดงานประชุมวิชาการระดับนานาชาติทำให้สามารถนำประสบการณ์ตรงมาช่วยจัดงานประชุมวิชาการระดับนานาชาติของหน่วยงานได้ ตลอดจนสามารถเป็นผู้ช่วยกองบรรณาธิการในวารสารนานาชาติเพื่อเก็บเกี่ยวประสบการณ์

## ๕.ความเป็นมา (ปัญหา วัตถุประสงค์ เป้าหมาย)

ตามที่งานการจัดการความรู้ (KM) คณะบริหารธุรกิจและศิลปศาสตร์จัดกิจกรรมแลกเปลี่ยนเรียนรู้การจัดการความรู้ในองค์กร (BALA KM Day) เมื่อวันที่ ๓ เมษายน ๒๕๖๗ โดยภายใต้การแลกเปลี่ยนเรียนรู้ด้านการวิจัยและการบริการวิชาการ จะประกอบด้วยคณะกรรมการจัดการองค์ความรู้ ด้านการวิจัยเพื่อดำเนินกิจกรรมข้างต้นในหัวข้อเรื่อง "การขับเคลื่อนคณะบริหารธุรกิจและศิลปศาสตร์ไปสู่ความเป็นนานาชาติด้วยการพัฒนาไกลเครือข่ายความร่วมมือทางการศึกษาและวิจัยผ่านบุคลากรผู้สำเร็จการศึกษาจากต่างประเทศ" ซึ่งเป็นการทำงานที่ทำหาย และสามารถสร้างผลลัพธ์ที่มีผลกระทบสูงทั้งในด้านการช่วยความร่วมมือที่เข้มแข็ง ด้านการศึกษา และงานวิจัย โดยสามารถศึกษาผ่านบุคลากรผู้สำเร็จการศึกษาจากต่างประเทศ ได้แก่ ผู้ช่วยศาสตราจารย์ ดร.สุภรพรธน คนเนียบ (กรรมการ) Doctor of Philosophy in Education, Massey University, New Zealand และ อาจารย์ปณิสสา กุระคาน (อาจารย์หลักสูตรภาษาอังกฤษเพื่อการสื่อสารสากล) University of Auckland, New Zealand ร่วมแลกเปลี่ยนประสบการณ์ของผู้ที่ศึกษาต่างประเทศ

## วัตถุประสงค์

เพื่อทราบแนวปฏิบัติที่ดีในการขับเคลื่อนคณะบริหารธุรกิจและศิลปศาสตร์ไปสู่ความเป็นนานาชาติด้วยการพัฒนาไกลเครือข่ายความร่วมมือทางการศึกษาและวิจัยผ่านบุคลากรผู้สำเร็จการศึกษาจากต่างประเทศ

## เป้าหมาย

คณะบริหารธุรกิจมีเครือข่ายความร่วมมือทางการศึกษาและวิจัย จำนวน ๕ เครือข่าย

## ๖.แนวทางการปฏิบัติที่ดี (วิธีการ กระบวนการ เครื่องมือการจัดการความรู้ที่ใช้)

การขับเคลื่อนคณะบริหารธุรกิจและศิลปศาสตร์ไปสู่ความเป็นนานาชาติเป็นกระบวนการที่ต้องใช้กลยุทธ์ที่หลากหลายเพื่อให้บรรลุเป้าหมาย โดยเฉพาะการพัฒนาไกลเครือข่ายความร่วมมือทางการศึกษาและวิจัยผ่านบุคลากรที่มีความรู้และประสบการณ์จากต่างประเทศ ซึ่งจะช่วยให้คณะบริหารธุรกิจและศิลปศาสตร์สามารถก้าวไปสู่ความเป็นนานาชาติได้ ตามแนวปฏิบัติที่ดีดังนี้

## ๖.๑ สร้างเครือข่ายความร่วมมือทางการศึกษาและวิจัย

การร่วมมือกับสถาบันการศึกษาต่างประเทศผ่านบุคลากรผู้สำเร็จการศึกษาจากต่างประเทศ เป็นการสานสัมพันธ์อันดีหลังจบการศึกษา อาจนำไปสู่การแลกเปลี่ยนบุคลากรในศาสตร์ที่เกี่ยวข้องไปจนถึง การร่วมพัฒนา โครงการวิจัยร่วมหรือบทความทางวิชาการร่วมกัน ตลอดจนนำไปสู่โครงการวิจัยที่ได้รับการ สนับสนุนจากองค์กรระหว่างประเทศ

การฝึกอบรมที่มุ่งเน้นการแลกเปลี่ยนความรู้และแนวทางปฏิบัติที่ดีหรือการจับตอบรม การสัมมนา การประชุม โดยเชิญบุคลากรผู้สำเร็จการศึกษาจากต่างประเทศในการถ่ายทอดประสบการณ์และความ เชี่ยวชาญจากมุมมองใหม่ แก่บุคลากรในคณะ

## ๖.๒ การสนับสนุนงานวิจัยและงานวิชาการที่มีความเป็นสากล

การร่วมมือระหว่างบุคลากรผู้สำเร็จการศึกษาจากต่างประเทศกับนักวิจัยจากต่างประเทศในการ จัดหาแหล่งทุนสำหรับโครงการวิจัยที่มีการร่วมมือกับรวมถึงการเผยแพร่ผลงานวิจัยส่งเสริมการเผยแพร่ ผลงานวิจัยในวารสารนานาชาติและเข้าร่วมในการประชุมวิชาการระดับนานาชาติ ซึ่งเป็นการส่งเสริมการสร้าง ศักยภาพของบุคลากรการฝึกอบรมและพัฒนาศักยภาพเพื่อเตรียมความพร้อมในการทำงานในระดับนานาชาติ ที่ท้าทาย

การสร้างเนื้อหาในภาษาอังกฤษ: ให้มีเนื้อหาที่มีคุณภาพในภาษาอังกฤษ เช่น เว็บไซต์หลักสูตรหรือสื่อ การเรียนการสอนการดำเนินการตามแนวทางการปฏิบัติที่ดี นี้สามารถช่วยให้คณะบริหารธุรกิจและศิลป ศาสตร์ยกระดับคุณภาพและความสามารถในการแข่งขันในระดับนานาชาติได้อย่างมีประสิทธิภาพ

**๗.ผลสัมฤทธิ์ (ผลสัมฤทธิ์ด้านต่าง ๆ ได้แก่ เชิงคุณภาพ เชิงปริมาณ รางวัลที่ได้รับ การเป็นแบบอย่างที่ดี ให้กับหน่วยงานต่าง ๆ ฯลฯ)**

มหาวิทยาลัยที่มีระบบการการสนับสนุนด้านการวิจัย และบริการวิชาการที่มีคุณภาพครบวงจร ตลอดจนการกำกับติดตามส่งผลให้คุณภาพทางการศึกษาและงานวิจัย มีคุณภาพและแสดงเอกลักษณ์ของ สถาบันได้เป็นอย่างดี

## ๘.ปัจจัยความสำเร็จ (สรุปเป็นข้อๆ)

การก่อเกิดปัจจัยความสำเร็จต่อความเป็นนานาชาติด้วยการพัฒนากลไกเครือข่ายความร่วมมือ ทางการศึกษาและวิจัยนั้นต้องเกิดจากความร่วมมือระหว่างภาครัฐของประเทศนั้นๆ และหน่วยงานใน มหาวิทยาลัย ดังนี้

### ๘.๑ ภาครัฐ

- คู่สมรสหรือผู้ติดตามสามารถติดตามมาด้วยได้สามารถอำนวยความสะดวกในการบริหารจัดการชีวิตใน ต่างประเทศให้สะดวกสบาย
- คู่สมรสหรือผู้ติดตามมีสิทธิได้รับใบอนุญาตทำงานพิเศษในช่วงที่ผู้เข้าศึกษาศึกษาอยู่

- เด็กในการอุปการะสามารถเข้าศึกษาในระดับชั้นประถมศึกษาและมัธยมศึกษาซึ่งค่าธรรมเนียมการศึกษาเท่ากับนักเรียนในประเทศนิวซีแลนด์
- นักศึกษาทำงานพิเศษได้ไม่เกิน ๒๐ ชั่วโมงต่อสัปดาห์ ตามที่กฎหมายกำหนด
- เมื่อสำเร็จการศึกษาระดับปริญญาเอกสามารถสมัครทำงานได้ ๓ ปี โดยต้องขออนุญาตทำงานจากสำนักงานตรวจคนเข้าเมืองของประเทศนิวซีแลนด์

## ๘.๒ มหาวิทยาลัยและคณะ

### การใช้ชีวิต

- ระบบ Buddy ช่วยเหลือนักศึกษาใหม่ แนะนำตักชื้อ
- รับบริการรับนักศึกษาใหม่จากสนามบินมาส่งที่มหาวิทยาลัยและพาชมสถานที่ต่างๆ ภายในมหาวิทยาลัยและส่งเข้าที่พักในมหาวิทยาลัย
- หอพัก มีการแบ่งประเภท/ราคาห้องพักชัดเจน อาทิ ห้องพักเดี่ยว ห้องน้ำรวม หรือห้องพักสำหรับครอบครัว
- นักศึกษาปริญญาตรีจะใช้เวลาส่วนใหญ่ในห้องสมุดมีการเปิดตลอด ๒๔ ชั่วโมง หรือตามช่วงเวลาที่ยาวนานกว่าวันเวลาราชการ
- ระบบขนส่งสาธารณะ การเดินทางใกล้มหาวิทยาลัย
- International Office มีชมรมกิจกรรม มุมกาแฟสำหรับนักศึกษานานาชาติพบปะพูดคุยกัน ดูแลเรื่อง VISA ตลอดการเข้ารับการศึกษและการกลับมาเก็บข้อมูลทำงานวิจัย ประกันอุบัติเหตุ
- ระบบ one stop service นอกเวลาราชการ ทีมงานคือนักศึกษาอาสา จากทั้งระดับปริญญาตรี ปริญญาโท และปริญญาเอก มาทำงานในช่วงที่สำนักงานปิด ลักษณะการทำงานในการให้บริการข้อมูลสำหรับนักศึกษาชาวต่างชาติ รับแจ้งบัตรประจำตัวนักศึกษาหาย ฯลฯ

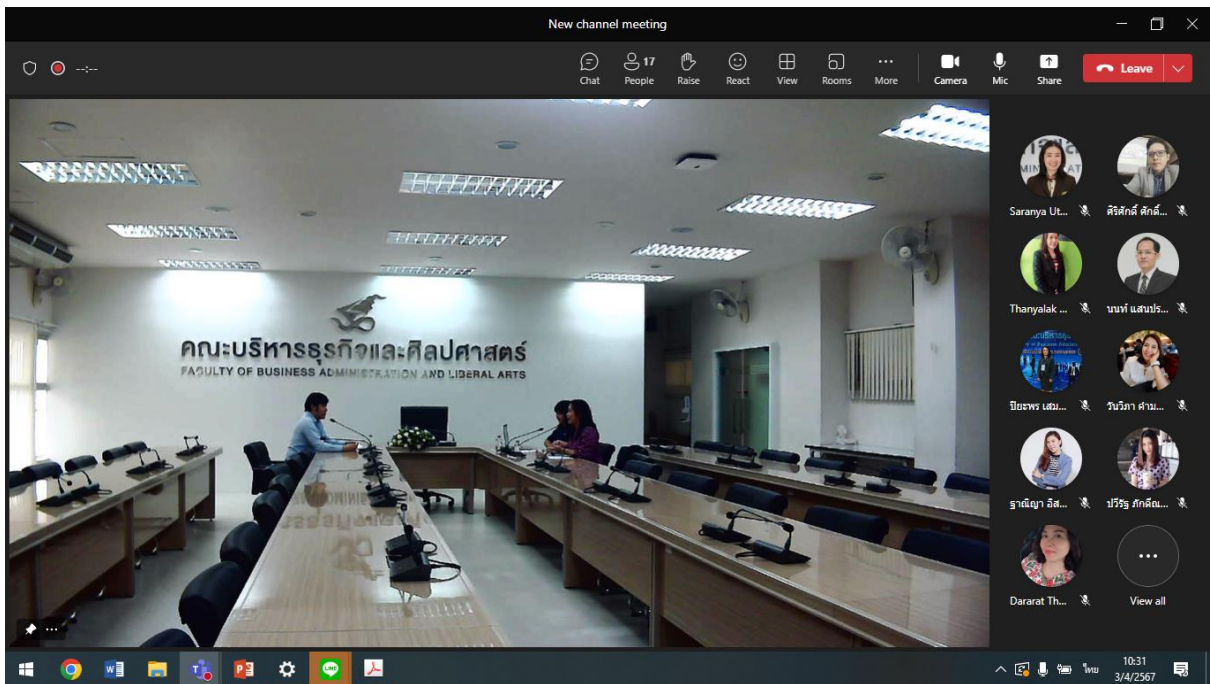
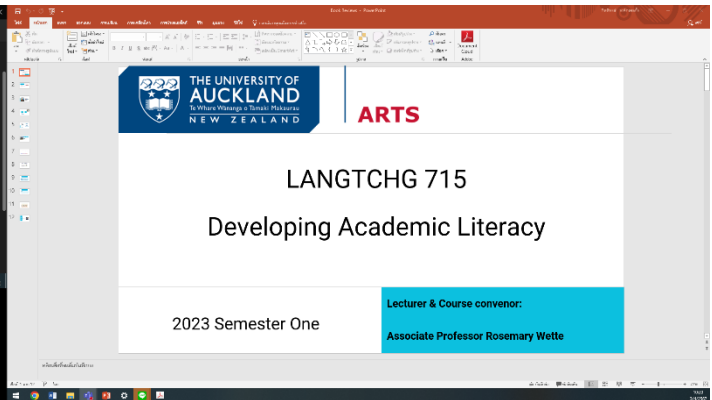
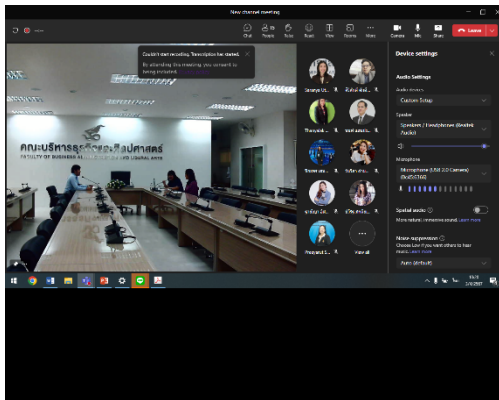
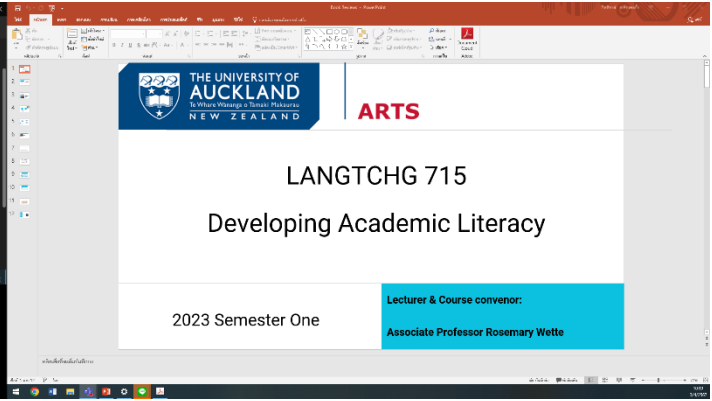
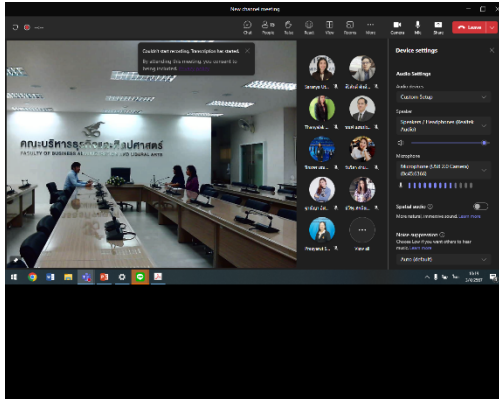
### การเรียน

- ค่าธรรมเนียมการศึกษานักศึกษาต่างชาติกับนักศึกษาที่ประเทศนิวซีแลนด์ราคาเท่ากัน
- ระบบอาจารย์ที่ปรึกษาสำหรับนักศึกษาชาวต่างชาติ ดูแลตั้งแต่แรกเข้า จนถึงจบการศึกษา
- การส่งเสริมให้นักศึกษาแรกเข้าชาวต่างชาติเพิ่มพูนทักษะด้านภาษาอังกฤษ เพื่อเป็นพื้นฐานสำหรับการเรียน การผลิตงานวิจัย และบทความทางวิชาการ โดยต้องยื่นคะแนนการสอบวัดระดับความสามารถทางภาษาอังกฤษ IELTS (International English Language Testing System) ระหว่าง ๖.๕ – ๗ และการทดสอบภาษาอังกฤษจากศูนย์ภาษาภายใน ๒ เดือน หากไม่ผ่านต้องลงทะเบียนเรียนในหัวข้อที่ไม่ผ่าน โดยมีอาจารย์ที่ปรึกษาเป็นผู้ติดตามและประเมิน ซึ่งต้องได้ผลการเรียน B+ ขึ้นไปถึงผ่านการพิจารณา
- การส่งเสริมให้นักศึกษาแรกเข้าชาวต่างชาติในการเพิ่มพูนทักษะจริยธรรมทางวิชาการและการทดสอบจริยธรรมทางวิชาการจากศูนย์ภาษาภายใน ๒ เดือน โดยตอบข้อคำถามทาง e-mail ทั้งนี้อาจารย์ที่ปรึกษาจะคอยแนะนำวิธีการตอบด้วยทุกครั้ง
- บรรยายภาคการเรียนการสอนเป็นกระบวนการเรียนที่เน้นความเป็นวิชาการสูงมากจะแตกต่างโดยสิ้นเชิงกับการเรียนการสอนในระดับปริญญาตรี
- บันเทิงวิทยาลัย สนับสนุนการเรียนภาษาฝึกสนทนากับเจ้าของภาษา รวมถึงสนทนาภาษาอังกฤษกับศิษย์เก่าอาสาที่จบจากคณะและกลับมาช่วยงานคณะ การอบรมเชิงปฏิบัติการ การนำเสนอข้อเสนอโครงการวิจัยมีอาจารย์ช่วยให้ข้อเสนอแนะ
- International Office ช่วยดูแลการเขียนภาษาอังกฤษสำหรับชาวต่างชาติตามหลักไวยากรณ์ จัดทัศนศึกษาแก่นักศึกษา

- ห้องสำหรับทำงานของนักศึกษาปริญญาโทและปริญญาเอก
- ระบบจองหนังสือในห้องสมุด
- การเรียนการสอนเป็นการอภิปราย ถกประเด็นโดยมีงานทางวิชาการรองรับ ด้วยมุมมองที่หลากหลายจากทั้งอาจารย์ผู้สอนและความคิดเห็นจากนักศึกษาเอง
- การเรียนการสอนเน้นการพัฒนาทักษะการเขียนงานวิชาการทุกประเภท อาทิ งานวิจัย บทความ บทวิจารณ์ หนังสือ
- ความใส่ใจต่อการพัฒนาทักษะของนักศึกษาเพื่อการนำไปใช้ประโยชน์ อาทิ นักศึกษาเป็นอาจารย์ผู้สอนในมหาวิทยาลัย อาจารย์ที่ปรึกษาจึงให้ลงทะเบียนเรียนวิชาที่เกี่ยวข้องกับการสอนนักศึกษาและการถ่ายทอดความรู้ให้กับเพื่อนร่วมงาน

#### **๙. ปัญหาอุปสรรคและข้อเสนอแนะ แนวทางการพัฒนาต่อไป**

- หน่วยงานควรสนับสนุนการเข้าถึงระบบอิเล็กทรอนิกส์สืบค้นงานวิจัยในระดับนานาชาติ
- การขยายระยะเวลาการเปิดห้องสมุดในช่วงสอบ หรือเปิดห้องสมุดตลอด ๒๔ ชั่วโมง เพื่อส่งเสริมการเรียนรู้สำหรับนักศึกษาในรั้วมหาวิทยาลัย
- การส่งเสริมนโยบายการทำงานของนักศึกษาต่างชาติ (จำนวนชั่วโมงในการทำงานที่นักศึกษาต่างประเทศสามารถทำงานได้)
- กิจกรรมที่สร้างความสัมพันธ์ระหว่างอาจารย์และนักศึกษา



New channel meeting

Chat 16 People Raise React View Rooms More Camera Mic Share Leave

Participants

Type a name

Share invite

In this meeting (16)

- Jutamas Suvimolcharoen Organizer
- Dararat Thatrak
- Jitra Punroob
- Napaon Aree
- Preeyarut Srchaiwong
- Saranya Utorn
- Teerawich Wongs
- Thanyalak Boonlue
- ฐาณิญา ลีอิสระ

10:42 3/4/2567

New channel meeting

Chat 17 People Raise React View Rooms More Camera Mic Share Leave

Participants

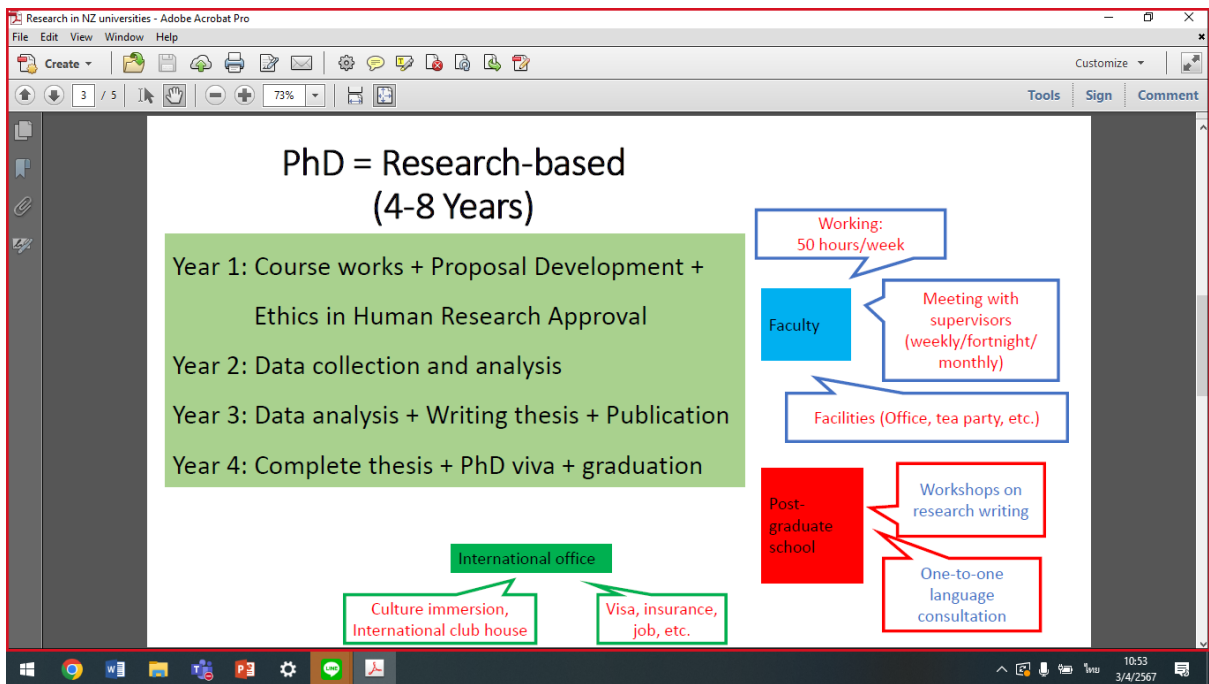
Type a name

Share invite

In this meeting (17)

- Saranya Utorn
- ศิริศักดิ์ ศักดิ์...
- Thanyalak ...
- มนตรี แสปร...
- ปวีร์ร ศักดิ์...
- ฐาณิญา ลีอิสระ
- ปวีร์ร ศักดิ์...
- Dararat Th...

10:31 3/4/2567





New channel meeting

Chat 16 People Raise React View Rooms More Camera Mic Share Leave



Participants

Type a name

Share invite

- Thanyalak Boonlue
- ฐานัญญา อิศสระ
- นนท์ แสนประสิทธิ์
- ปวีร์รัฐ สักดิ์แรงค์
- เพราพิลาส ประสิทธิ์บุรีรักษ์
- ภานุพันธ์ ลาวรัตนทอง
- ยุทธ จีนา
- วันวิภา ศำมงคล
- ศิริศักดิ์ สักดิ์ศิริคุณ

Suggestions (2)

10:55 3/4/2567

New channel meeting

Chat 16 People Raise React View Rooms More Camera Mic Share Leave



Participants

Type a name

Share invite

- Thanyalak Boonlue
- ฐานัญญา อิศสระ
- นนท์ แสนประสิทธิ์
- ปวีร์รัฐ สักดิ์แรงค์
- เพราพิลาส ประสิทธิ์บุรีรักษ์
- ภานุพันธ์ ลาวรัตนทอง
- ยุทธ จีนา
- วันวิภา ศำมงคล
- ศิริศักดิ์ สักดิ์ศิริคุณ

Suggestions (2)

10:55 3/4/2567

Research in NZ universities - Adobe Acrobat Pro

File Edit View Window Help

Create

5 / 5 73%

Tools Sign Comment

# Opportunities for Scholar Networks

- Visiting Scholars
  - Co-research
- International Conference Co-host
- Editors and reviewers of International Academic Journals

11:16 3/4/2567