



# แผนยุทธศาสตร์ ระยะ 5 ปี

## ประจำปีงบประมาณ พ.ศ. 2566-2570

มหาวิทยาลัยเทคโนโลยีราชมงคลล้านนา พิษณุโลก

Rajamangala University of Technology Lanna Phitsanulok

## สารจากผู้บริหาร



ปัจจุบัน มหาวิทยาลัยเทคโนโลยีราชมงคลล้านนา พิษณุโลก กำลังเผชิญกับสถานการณ์กับการเปลี่ยนแปลงอย่างรวดเร็ว ทั้งทางด้าน เทคโนโลยี สภาวะเศรษฐกิจ สังคม และสภาพแวดล้อม ซึ่งทาง มหาวิทยาลัยฯ จำเป็นต้องสร้างความได้เปรียบในการแข่งขัน และพบว่า องค์กรที่ประสบความสำเร็จนั้น จะมีการวิเคราะห์สภาพองค์กร โดยการ หา จุดแข็ง จุดอ่อน โอกาส และภัยคุกคามที่มีผลกระทบต่อองค์กร นำมา กำหนดวิสัยทัศน์ ทิศทาง และกำหนดตัวชี้วัดที่ชัดเจนในการจัดทำแผน ยุทธศาสตร์ระยะ 5 ปี (พ.ศ.2566-2570)

แผนยุทธศาสตร์จึงเป็นหัวใจสำคัญในการดำเนินการสู่วิสัยทัศน์ หรือทิศทางที่มุ่งสู่ความสำเร็จขององค์กรอย่างเป็นรูปธรรม หรือเป็น วิธีการที่ทำให้บรรลุวัตถุประสงค์ด้วยวิธีที่ถูกต้อง การจัดทำยุทธศาสตร์จึงเป็นเครื่องมือสำคัญในการจัดการองค์กร เพื่อช่วยให้มหาวิทยาลัยฯ สามารถปรับตัวให้ทันต่อการเปลี่ยนแปลง และกระบวนการจัดทำแผนพัฒนาจะช่วยให้เห็น โอกาสและภัยคุกคามที่มหาวิทยาลัยฯ ต้องเผชิญ ซึ่งจะนำไปสู่การปรับวิธีการทำงาน การเตรียมรับมือกับการ เปลี่ยนแปลงของสภาพแวดล้อมในปัจจุบัน และการบริหารจัดการทรัพยากรที่มีอยู่อย่างประหยัด นำศักยภาพมาใช้ ประโยชน์อย่างคุ้มค่าที่สุด

ขอขอบคุณผู้บริหาร คณาจารย์ และผู้มีส่วนร่วมทุกท่าน ที่ให้การสนับสนุนการดำเนินงานของมหาวิทยาลัยฯ ด้วยดีเสมอมา ผมเชื่อมั่นว่า ด้วยความมุ่งมั่นอุตสาหะและศักยภาพในการจัดการ จะช่วยให้มหาวิทยาลัยฯ มีความ มั่นคง และขับเคลื่อนนำพาให้บรรลุวิสัยทัศน์ที่วางไว้

(นายบุญฤทธิ์ สโมสร)

ผู้อำนวยการสำนักงานบริหาร

มหาวิทยาลัยเทคโนโลยีราชมงคลล้านนา พิษณุโลก

## คำนำ

แผนยุทธศาสตร์ หมายถึง ทิศทางในการปฏิบัติตามพันธกิจให้สัมฤทธิ์ผลตามวิสัยทัศน์ และเป้าประสงค์ขององค์กร เป็นหัวใจสำคัญในการบริหารจัดการองค์กรให้มีประสิทธิภาพและประสิทธิผล การได้มาของแผนยุทธศาสตร์ระยะ 5 ปี (พ.ศ. 2566-2570) ฉบับนี้เกิดจากการมีส่วนร่วมของบุคลากรทุกภาคส่วนภายในมหาวิทยาลัยเทคโนโลยีราชมงคลล้านนา พิษณุโลก

ตามที่มหาวิทยาลัยเทคโนโลยีราชมงคลล้านนา พิษณุโลก ซึ่งดำเนินโครงการทบทวนการจัดทำแผนยุทธศาสตร์ แผนปฏิบัติราชการ ระยะ 5 ปี (พ.ศ.2566-2570) เพื่อเตรียมความพร้อมในการจัดการศึกษาของ มทร.ล้านนา พิษณุโลก ทั้งในส่วนของจัดการเรียนการสอนการเตรียมตัวบ่ม สิ่งสนับสนุนการเรียนการสอน ลักษณะทางกายภาพของพื้นที่ ในวันที่ 2 พฤศจิกายน 2565 ที่ผ่านมา โดยในการดำเนินโครงการทบทวนฯ ดังกล่าว ประกอบด้วยกิจกรรมการรับฟังความคิดเห็น การสะท้อนปัญหา การระดมสมอง และการเสนอแนวทางและวิธีการในการพัฒนาและแก้ไขปัญหา แบบมีส่วนร่วมของนักศึกษา อาจารย์ เจ้าหน้าที่ และบุคลากร จากทุกหน่วยงานภายใน มทร.ล้านนา พิษณุโลก

ในการนี้ มหาวิทยาลัยเทคโนโลยีราชมงคลล้านนา พิษณุโลก จึงได้จัดทำแผนยุทธศาสตร์ ปี พ.ศ. 2566 – พ.ศ. 2570 ฉบับนี้ ซึ่งถือได้ว่าเกิดขึ้นจากการมีส่วนร่วมของบุคลากรทุกภาคส่วนภายในมหาวิทยาลัยเทคโนโลยีราชมงคลล้านนา พิษณุโลก และเพื่อให้การดำเนินงานต่าง ๆ เป็นไปในทิศทางเดียวกัน ขับเคลื่อน มทร.ล้านนา พิษณุโลก ไปสู่เป้าหมายเป็นมหาวิทยาลัยชั้นนำ ด้านการผลิตบัณฑิตนักปฏิบัติที่มีการบูรณาการระหว่างศาสตร์ โดยใช้นวัตกรรมเทคโนโลยี และชุมชนเป็นฐานตามแนวทางเกษตรสร้างสรรค์ จำเป็นต้องอาศัยบุคลากรทุกภาคส่วน ร่วมกันดำเนินงานบริหารจัดการ ทำให้เกิดเป็น 5 ประเด็นยุทธศาสตร์ 13 กลยุทธ์ 33 ตัวชี้วัด เพื่อให้หน่วยงานภายในมีแนวทาง นำแผนยุทธศาสตร์ฉบับนี้ไปสู่การปฏิบัติอย่างต่อเนื่อง เพื่อพัฒนาและขับเคลื่อนให้บรรลุภารกิจหลักของมหาวิทยาลัยเทคโนโลยีราชมงคลล้านนา พิษณุโลก และมหาวิทยาลัยเทคโนโลยีราชมงคลล้านนา ต่อไป

(นายบุญฤทธิ์ สโมสร)

ผู้อำนวยการสำนักงานบริหาร

มหาวิทยาลัยเทคโนโลยีราชมงคลล้านนา พิษณุโลก

# สารบัญ

สารจากผู้บริหาร

คำนำ

บทสรุปผู้บริหาร

1

## ส่วนที่ 1 บริบททั่วไปของมหาวิทยาลัยเทคโนโลยีราชมงคลล้านนา พิษณุโลก

2

- ตราประจำมหาวิทยาลัย

2

- ประวัติความเป็นมา

2

- สีและดอกไม้ประจำมหาวิทยาลัย

3

## ส่วนที่ 2 วิสัยทัศน์ พันธกิจ มหาวิทยาลัยเทคโนโลยีราชมงคลล้านนา พิษณุโลก

4

- วิสัยทัศน์ พันธกิจ อัตลักษณ์

4

- เอกลักษณ์ / ความหมายทั้ง 4 มิติของเอกลักษณ์

4

- คุณสมบัติบัณฑิตที่พึงประสงค์

5

- โครงสร้างการบริหาร มหาวิทยาลัยเทคโนโลยีราชมงคลล้านนา พิษณุโลก

6

## ส่วนที่ 3 แผนยุทธศาสตร์มหาวิทยาลัยเทคโนโลยีราชมงคลล้านนา พิษณุโลก พ.ศ. 2566 – 2570

7

- ยุทธศาสตร์ 20 ปี (2561-2580)

7

- ความสอดคล้องแผน 3 ระดับ

9

- การวิเคราะห์สภาพการณ์องค์กร มทร.ล้านนา พิษณุโลก

13

- แผนยุทธศาสตร์ มหาวิทยาลัยเทคโนโลยีราชมงคลล้านนา พิษณุโลก ระยะ 5 ปี (พ.ศ.2566-2570)

18

- ตัวชี้วัดและค่าเป้าหมาย 5 ปี พ.ศ. 2566 – 2570

20

## ส่วนที่ 4 กลยุทธ์ทางการเงิน

25

- งบประมาณรายรับ-รายจ่ายตามแผนกลยุทธ์ ประจำปีงบประมาณ พ.ศ. 2566-2570

31

- การจัดสรรงบประมาณตามแผนกลยุทธ์ในส่วนของการพัฒนา มทร.ล้านนา พิษณุโลก

32

- แผนการใช้จ่ายงบประมาณ

33

## ส่วนที่ 5 การติดตามและการประเมินผล

34

ภาคผนวก

- คำสั่งแต่งตั้งคณะกรรมการทบทวนและจัดทำแผนยุทธศาสตร์ แผนปฏิบัติราชการและแผนกลยุทธ์ทางการเงิน ระยะ 5 ปี (พ.ศ.2566-2570)

- คำสั่งแต่งตั้งคณะกรรมการดำเนินงานโครงการทบทวนการจัดทำแผนยุทธศาสตร์ แผนปฏิบัติราชการ ระยะ 5 ปี (พ.ศ.2566-2570) มหาวิทยาลัยเทคโนโลยีราชมงคลล้านนา พิษณุโลก

- คุณลักษณะบัณฑิตที่พึงประสงค์ของ มทร.ล้านนา

## บทสรุปผู้บริหาร

แผนยุทธศาสตร์ มหาวิทยาลัยเทคโนโลยีราชมงคลล้านนา พิษณุโลก ปี พ.ศ. 2566 – พ.ศ. 2570 ฉบับนี้ เกิดขึ้นจากการมีส่วนร่วมของบุคลากรทุกภาคส่วนภายในมหาวิทยาลัยเทคโนโลยีราชมงคลล้านนา พิษณุโลก โดยมุ่งเป้าสู่การเป็นมหาวิทยาลัยที่ผลิตบัณฑิตนักปฏิบัติที่เชี่ยวชาญทักษะวิชาชีพ ทักษะในศตวรรษที่ 21 มุ่งสร้างงานวิจัย และการบริการวิชาการเพื่อชุมชน ซึ่งมีเอกลักษณ์ด้านเกษตรสร้างสรรค์ โดยการบูรณาการระหว่างศาสตร์ทั้ง 3 คณะ ประกอบด้วยคณะวิทยาศาสตร์และเทคโนโลยีการเกษตร คณะวิศวกรรมศาสตร์ และคณะบริหารธุรกิจและศิลปศาสตร์ เพื่อเป็นส่วนหนึ่งในการพัฒนาให้เป็นที่มาตาม 9 นโยบายสู่ความก้าวหน้าเพื่อการพัฒนามหาวิทยาลัยอย่างยั่งยืน ของมหาวิทยาลัยเทคโนโลยีราชมงคลล้านนา ได้แก่ 1. นโยบายเร่งด่วน (การพัฒนาคน : การสร้างขวัญและกำลังใจ, การพัฒนางาน : สร้างการทำงานร่วมกัน, การสนับสนุนทรัพยากร : สร้างความเข้มแข็ง) 2. ยกระดับคุณภาพการเรียนการสอนและการจัดการศึกษา ศตวรรษที่ 21 3. ยกระดับงานวิจัยและบริการวิชาการ เชิงสหวิทยาการ เพื่อชุมชน สังคม 4. มหาวิทยาลัยแห่งการเรียนรู้ 5. พัฒนาคุณภาพชีวิตบุคลากร 6. การบริหารจัดการที่แข็งแกร่งและยั่งยืน 7. สร้างเสถียรภาพทางการเงิน 8. สร้างเครือข่ายและขยายพันธมิตร และ 9. สร้างมูลค่าองค์กร มหาวิทยาลัยเทคโนโลยีราชมงคลล้านนา พิษณุโลก นำผลการวิเคราะห์สภาพการณ์องค์กร และผลจากการรับฟังความคิดเห็น การสะท้อนปัญหา การระดมสมอง และการเสนอแนวทางและวิธีการในการพัฒนาและแก้ไขปัญหาแบบมีส่วนร่วมของนักศึกษา อาจารย์ เจ้าหน้าที่ และบุคลากร จากทุกหน่วยงานภายในมาจัดทำเป็นยุทธศาสตร์เพื่อการพัฒนา ประกอบด้วย 5 ยุทธศาสตร์ 13 กลยุทธ์ 33 ตัวชี้วัด ซึ่งยุทธศาสตร์ทั้ง 5 ยุทธศาสตร์ได้แก่

ยุทธศาสตร์ที่ 1 การจัดการศึกษาสำหรับคนทุกช่วงวัยเพื่อการพัฒนาบัณฑิตนักปฏิบัติสู่ศตวรรษที่ 21

ยุทธศาสตร์ที่ 2 การพัฒนางานวิจัยและนวัตกรรมอย่างมีอาชีพ เพื่อสร้างนวัตกรรมสิ่งประดิษฐ์ และงานสร้างสรรค์สำหรับการยกระดับ ชุมชน สังคม และประเทศ

ยุทธศาสตร์ที่ 3 การพัฒนาประสิทธิภาพการบริหารจัดการองค์การสมัยใหม่สู่ความเป็นเลิศ

ยุทธศาสตร์ที่ 4 การส่งเสริมสังคมภาคีเครือข่าย ยกระดับศักยภาพสังคม คุณภาพชีวิตที่เป็นมิตรกับสิ่งแวดล้อม ด้วยเทคโนโลยีและนวัตกรรมแห่งล้านนาให้สามารถปรับตัวได้ทันต่อพลวัตการเปลี่ยนแปลงของโลก

ยุทธศาสตร์ที่ 5 การสืบสาน รักษา ต่อยอด ปรัชญาและศาสตร์พระราชทานเพื่อการพัฒนาที่ยั่งยืน

ทั้งนี้ บุคลากรในมหาวิทยาลัย ทุกฝ่าย มีส่วนร่วมในการแลกเปลี่ยนความรู้ ประสบการณ์ ข้อคิดเห็น การแก้ไขปัญหาในการจัดทำยุทธศาสตร์นี้ทุกฝ่ายเพื่อดำเนินงานตามพันธกิจอันถือเป็นหน้าที่ความรับผิดชอบ สร้างบรรยากาศการบริหารจัดการแบบมีส่วนร่วมในการทบทวนบทบาทภารกิจ และทิศทางการดำเนินงานให้บรรลุเป้าหมายของมหาวิทยาลัยฯ เพื่อเป็นการเตรียมความพร้อมในการเข้าสู่ความเป็นมืออาชีพในการปฏิบัติงาน

# ส่วนที่ 1

## บริบททั่วไปของมหาวิทยาลัยเทคโนโลยีราชมงคลล้านนา พิษณุโลก

### 1.1 ตราประจำมหาวิทยาลัย



มหาวิทยาลัยเทคโนโลยีราชมงคลล้านนา พิษณุโลก ใช้ตราสัญลักษณ์เดียวกันกับมหาวิทยาลัยเทคโนโลยีราชมงคลล้านนา ซึ่งเดิมมีฐานะเป็นส่วนหนึ่งของ สถาบันเทคโนโลยีราชมงคล หมายความว่า สถาบันอันเป็นมงคลแห่งพระราชอา

มีตราประจำเป็นรูปวงกลม ภายใต้มหาพิชัยมงกุฏ ภายในวงกลมเป็นรูปดอกบัวบาน ๘ กลีบล้อมรอบ หมายถึง ทางแห่งความสำเร็จ มรรค ๘ และความสดชื่น เบิกบาน ก่อให้เกิดปัญญาแผ่ขจรไปทั่วสารทิศ ภายในดอกบัวเป็นตราพระราชลัญจกรบรรจุอยู่ หมายถึง สัญลักษณ์ และเครื่องหมายประจำองค์พระมหากษัตริย์ของรัชกาลที่ ๙ ด้านล่างของตราวงกลมทำเป็นกรอบโค้งรองรับชื่อ “มหาวิทยาลัยเทคโนโลยีราชมงคลล้านนา” คั่นปิดท้ายของกรอบด้วยลวดลายดอกไม้ทิพย์ประจำยามทั้งสองข้าง หมายถึง ความเจริญรุ่งเรือง แจ่มใส เบิกบาน

### 1.2 ประวัติความเป็นมา

เมื่อวันที่ 8 มกราคม ปีพ.ศ. 2548 พระบาทสมเด็จพระปรมินทรมหาภูมิพลอดุลยเดช มีพระบรมราชโองการโปรดเกล้าฯ ให้ประกาศจัดตั้งมหาวิทยาลัยเทคโนโลยีราชมงคลขึ้น 9 แห่ง แทนสถาบันเทคโนโลยีราชมงคลเดิม โดยให้มหาวิทยาลัยเทคโนโลยีราชมงคลแต่ละแห่งเป็นนิติบุคคล และเป็นส่วนราชการตามกฎหมายว่าด้วยวิธีการงบประมาณ ในสังกัดของสำนักงานคณะกรรมการการอุดมศึกษา กระทรวงศึกษาธิการ และในกฎกระทรวงศึกษาธิการ ลงวันที่ 14 พฤศจิกายน พ.ศ. 2549 กระทรวงศึกษาธิการ ได้จัดตั้งส่วนราชการในมหาวิทยาลัยเทคโนโลยีราชมงคลล้านนา โดยประกอบด้วยมหาวิทยาลัยฯ ซึ่งตั้งอยู่ที่ถนนห้วยแก้ว อำเภอเมือง จังหวัดเชียงใหม่ และเขตพื้นที่ในจังหวัดต่าง ๆ อีก 5 พื้นที่ ได้แก่ พื้นที่เชียงราย พื้นที่ลำปาง พื้นที่ตาก พื้นที่น่าน และพื้นที่พิษณุโลก โดยแต่ละพื้นที่จะมีลักษณะเป็นสำนักงานบริหารเขตพื้นที่ ซึ่งประกอบด้วยส่วนสนับสนุน 2 กอง คือ กองการศึกษา และกองบริหารทรัพยากร ส่วนในด้านงานวิชาการ มหาวิทยาลัยฯ ได้จัดตั้งคณะขึ้น 4 คณะ คือ คณะบริหารธุรกิจและศิลปศาสตร์ คณะวิทยาศาสตร์และเทคโนโลยีการเกษตร คณะวิศวกรรมศาสตร์ และคณะศิลปกรรมและสถาปัตยกรรมศาสตร์



มหาวิทยาลัยเทคโนโลยีราชมงคลล้านนา พิษณุโลก เดิมชื่อว่า "โรงเรียนเกษตรกรรมพิษณุโลก" ตั้งอยู่เลขที่ 52 หมู่ 7 ตำบลบ้านกร่าง อำเภอเมืองพิษณุโลก จังหวัดพิษณุโลก มีเนื้อที่ทั้งหมด 572 ไร่ 2 งาน 4 ตารางวา ก่อตั้งเมื่อวันที่ 23 กันยายน พ.ศ. 2496

ต่อมาในปี พ.ศ. 2497 ได้เปิดรับนักเรียนที่จบชั้นประถมศึกษาปีที่ 4 เข้าศึกษาต่อหลักสูตรมัธยมศึกษาตอนต้น เป็นมัธยมศึกษาตอนปลาย หลักสูตร 3 ปี ในปี พ.ศ. 2507 ได้ขยายจากมัธยมศึกษาตอนต้น เป็นมัธยมศึกษาตอนปลายเกษตรกรรม (3 ปี) และในปี พ.ศ. 2518 จึงได้ย้ายมาสังกัดวิทยาลัยเทคโนโลยีและอาชีวศึกษา เป็น วิทยาเขตเกษตรพิษณุโลก และเปิดสอนในระดับประกาศนียบัตรวิชาชีพชั้นสูง (ปวส.)

ต่อมาในปี พ.ศ. 2535 จึงได้เปิดทำการสอนในระดับปริญญาตรีเป็นครั้งแรก กระทั่งในปี พ.ศ. 2548 สถาบันเทคโนโลยีราชมงคล ได้ยกฐานะเป็น “มหาวิทยาลัยเทคโนโลยีราชมงคลล้านนา” จึงได้ปรับเปลี่ยนสถานะดังเช่นปัจจุบัน

ปัจจุบันมหาวิทยาลัยเทคโนโลยีราชมงคลล้านนา พิษณุโลก ให้บริการจัดการศึกษาในระดับปริญญาตรี และระดับประกาศนียบัตรวิชาชีพชั้นสูงใน 3 คณะ ได้แก่ คณะวิทยาศาสตร์และเทคโนโลยีการเกษตร คณะวิศวกรรมศาสตร์ และคณะบริหารธุรกิจและศิลปศาสตร์ และมีสายงานสนับสนุน 2 กอง คือ กองบริหารทรัพยากร และกองการศึกษา

### 1.3 สี และดอกไม้ประจำมหาวิทยาลัย



**เขียว** หมายถึง ความอุดมสมบูรณ์ การเจริญเติบโตของงามของพืชพันธุ์ และสติปัญญา

**ขาว** หมายถึง ความบริสุทธิ์ ความซื่อสัตย์ จริงใจ

**เหลือง** หมายถึง รวงข้าว ที่มีความอ่อนนุ่ม และเป็นผลผลิตหลักของมหาวิทยาลัยเทคโนโลยีราชมงคลล้านนา พิษณุโลก



“ดอกทิวลิปการ์” ...ราชินีแห่งพันธุ์ไม้เลื้อย... ดอกทิวลิปการ์มีขนาดใหญ่ สีขาว ดอกมีกลิ่นหอมอ่อน ๆ ออกดอกเป็นช่อตามซอกใบและปลายกิ่ง ดอกมีลักษณะคล้ายถ้วย ตอนปลายของดอกจะบานกว้างมี 5 กลีบ มีเกสรตัวผู้ติดอยู่กับเนื้อบริเวณโคนกลีบ มีลักษณะเป็นเส้นยาวแยกออกจากกัน คือจะมีเกสรติดอยู่กลีบละ 1 อัน หนึ่งดอกมีเกสร ตัวผู้ อยู่ 5 อัน ส่วนเกสรตัวเมียจะมีลักษณะเป็นแท่งขนาดเล็กซ่อนอยู่ข้างใน

ดอก ดอกเมื่อบานเต็มที่จะมีความกว้างประมาณ 8 เซนติเมตรและยาวประมาณ 13 เซนติเมตร ช่อดอกหนึ่ง ๆ จะมีดอกตั้งแต่ 6-15 ดอก ดอกจะผลัดกันบานครั้งละประมาณ 4 ดอก

## ส่วนที่ 2

### วิสัยทัศน์ พันธกิจ มหาวิทยาลัยเทคโนโลยีราชมงคลล้านนา พิษณุโลก

#### วิสัยทัศน์

“มหาวิทยาลัยเทคโนโลยีราชมงคลล้านนา พิษณุโลก มุ่งเน้นการผลิตบัณฑิตนักปฏิบัติที่มีการบูรณาการระหว่างศาสตร์ โดยใช้นวัตกรรม เทคโนโลยี และชุมชนเป็นฐานตามแนวทางเกษตรสร้างสรรค์”

#### พันธกิจ

1. ผลิตบัณฑิตนักปฏิบัติที่บูรณาการระหว่างศาสตร์ภายใต้การนำเทคโนโลยีนวัตกรรมและชุมชนเป็นฐานตามแนวทางเกษตรสร้างสรรค์
2. จัดการศึกษาเพื่อเสริมสร้างการเรียนรู้ตลอดชีวิตสำหรับคนทุกช่วงวัย ให้สามารถนำองค์ความรู้ไปพัฒนาศักยภาพการเป็นผู้ประกอบการ
3. สร้างงานวิจัยและผลงานวิชาการที่ได้องค์ความรู้ใหม่เชิงนวัตกรรมเทคโนโลยีที่มีการบูรณาการระหว่างศาสตร์ เพื่อนำไปใช้ประโยชน์กับชุมชน
4. บริการวิชาการแก่ชุมชนเพื่อสร้างความเข้มแข็งให้กับชุมชน และสามารถสร้างรายได้
5. ทำนุบำรุง สืบสานศิลปวัฒนธรรมไทย ภูมิปัญญาท้องถิ่น อนุรักษ์ทรัพยากรธรรมชาติและสิ่งแวดล้อม
6. การบริหารจัดการมุ่งสู่องค์กรคุณภาพ

#### อัตลักษณ์

“บัณฑิตนักปฏิบัติมีอาชีพที่ใช้เทคโนโลยีเป็นฐาน”

1. บัณฑิตนักปฏิบัติ (Hands-On)
2. ใช้ทักษะที่มีเทคโนโลยีเป็นฐาน (Technology-Based Learning)
3. สร้างความเชี่ยวชาญวิชาชีพ (Professional Oriented)

#### เอกลักษณ์

“เกษตรสร้างสรรค์” ประกอบด้วยคำที่แสดงถึงเป้าหมายและตัวตนของ มหาวิทยาลัยเทคโนโลยีราชมงคลล้านนา พิษณุโลก 4 มิติ คือ

1. **Creativity** คือ การเป็นหน่วยงานที่มีความหลากหลายทางวิชาการ (multi-disciplinary) ที่สามารถผลิตหรือประยุกต์ใช้องค์ความรู้และเทคโนโลยี กระบวนการ หรือแนวคิดใหม่ อย่างสร้างสรรค์ มาตอบสนองต่อความต้องการของผู้สนใจทั้งภาคเกษตรกรรมและอุตสาหกรรม ไม่ว่าจะเป็นการเผยแพร่องค์ความรู้และเทคโนโลยี การสร้างสื่อ การตลาดและทำธุรกิจ เป็นต้น ผ่านกระบวนการหลายรูปแบบ เช่น การวิจัย การบริการวิชาการ การฝึกอบรม การสัมมนา เป็นต้น เกิดการสร้างเครือข่ายที่ดีระหว่างมหาวิทยาลัยกับชุมชน ส่งผลต่อการขับเคลื่อนเอกลักษณ์ของหน่วยงานอย่างมั่นคง



**2. Agriculture** คือ การเป็นหน่วยงานที่มีความเชี่ยวชาญทางเกษตรกรรม ที่สามารถประยุกต์ใช้แนวคิดทางการเกษตรที่มีอยู่หลายแนวคิด เช่น เกษตรปลอดภัย เกษตรอินทรีย์ เกษตรผสมผสาน เกษตรทฤษฎีใหม่ หรือ เศรษฐกิจ BCG model ทางการเกษตร เป็นต้น ให้เหมาะสมกับชนิดของพืชและสัตว์เศรษฐกิจ มีการปรับตัวให้ทันสมัยตามการเปลี่ยนแปลงของสภาพสังคมเกษตรกรรมตลอดเวลา เกิดแหล่งเรียนรู้ตลอดชีวิตภาคเกษตรกรรม

**3. Food** คือ การเป็นหน่วยงานที่มีเชี่ยวชาญในการผลิตและพัฒนาอาหารแบบครบวงจร ตั้งแต่กระบวนการผลิต การตรวจสอบคุณภาพ การออกแบบผลิตภัณฑ์ จนถึงการจัดจำหน่าย ที่สามารถประยุกต์องค์ความรู้และเทคโนโลยีที่เหมาะสมในการพัฒนาอาหารในหลายรูปแบบ รวมทั้งขยายศักยภาพให้แข็งแกร่งมากขึ้น ในการเป็นหน่วยงานที่ให้คำปรึกษาแก่ผู้ประกอบการตั้งแต่เกษตรกรทั่วไป กลุ่มวิสาหกิจชุมชน จนไปถึงภาคอุตสาหกรรม รองรับการใช้บริการจากผู้ประกอบการที่สนใจจากทั่วประเทศ

**4. Suitable Technology** คือ การเป็นหน่วยงานที่มีความเชี่ยวชาญทั้งความรู้และทักษะทางเทคโนโลยี รวมทั้งสามารถประยุกต์ใช้เทคโนโลยีที่เหมาะสมต่อการผลิตและการแปรรูปสินค้าทางเกษตรและอาหาร ตั้งแต่เทคโนโลยีพื้นฐานจนถึงเทคโนโลยีระดับสูง เช่น เทคโนโลยีทางการเกษตรแม่นยำสูง ฟาร์มอัจฉริยะ เป็นต้น รองรับการใช้บริการจากผู้สนใจตั้งแต่เกษตรกร กลุ่มวิสาหกิจชุมชน จนไปถึงภาคอุตสาหกรรม รวมทั้งเพิ่มศักยภาพของหน่วยงานในการผลิตองค์ความรู้ เทคโนโลยี และนวัตกรรมที่ตอบสนองความต้องการของชุมชน สังคม เศรษฐกิจ และสิ่งแวดล้อมในอนาคต

### คุณลักษณะบัณฑิตที่พึงประสงค์

(ประกาศมหาวิทยาลัยเทคโนโลยีราชมงคลล้านนา เรื่อง คุณลักษณะบัณฑิตที่พึงประสงค์ของมหาวิทยาลัยเทคโนโลยีราชมงคลล้านนา พ.ศ. 2559)

#### คุณลักษณะที่ 1 ทักษะการทำงาน (Skill)

- 1.1 มีทักษะทางวิชาชีพ
- 1.2 มีทักษะการสื่อสาร
- 1.3 มีทักษะทางเทคโนโลยีสารสนเทศ
- 1.4 สามารถคิดวิเคราะห์งานอย่างเป็นระบบ
- 1.5 สามารถคิดริเริ่มสร้างสรรค์
- 1.6 ใฝ่รู้และรู้จักวิธีการเรียนรู้

#### คุณลักษณะที่ 2 ความรู้ (Knowledge)

- 2.1 มีความรู้ในสาขาวิชาชีพ
- 2.2 มีความรอบรู้

#### คุณลักษณะที่ 3 ทักษะทางสังคม (Social Skill)

- 3.1 ภาวะผู้นำ
- 3.2 มีจิตอาสาและสำนึกสาธารณะ

#### คุณลักษณะที่ 4 คุณธรรม และจริยธรรม (Ethics)

- 4.1 มีคุณธรรม และจริยธรรม
- 4.2 มีจรรยาบรรณ



## ส่วนที่ 3

### แผนยุทธศาสตร์มหาวิทยาลัยเทคโนโลยีราชมงคลล้านนา พิษณุโลก

#### 3.1 ยุทธศาสตร์ชาติ 20 ปี (พ.ศ.2561-2580)

การพัฒนาประเทศในช่วงระยะเวลาของยุทธศาสตร์ชาติมุ่งเน้น การสร้างสมดุลระหว่างการพัฒนาเศรษฐกิจ สังคม และสิ่งแวดล้อม โดยประกอบด้วย 6 ยุทธศาสตร์ ได้แก่ ยุทธศาสตร์ชาติด้านความมั่นคง ยุทธศาสตร์ด้านการสร้างความสามารถในการแข่งขัน ยุทธศาสตร์ชาติด้านการพัฒนา และเสริมสร้างศักยภาพทรัพยากรมนุษย์ ยุทธศาสตร์ชาติด้านการสร้างโอกาสและความเสมอภาคทางสังคม ยุทธศาสตร์ชาติด้านการสร้างการเติบโตบนคุณภาพชีวิตที่เป็นมิตรต่อสิ่งแวดล้อม และยุทธศาสตร์ชาติด้านการปรับสมดุลและพัฒนาระบบการบริหารจัดการภาครัฐ ดังนี้

**ยุทธศาสตร์ที่ 1 ด้านความมั่นคง** มีเป้าหมายการพัฒนาที่สำคัญ คือ ประเทศชาติมั่นคง ประชาชนมีความสุข เน้นการบริหารจัดการสภาวะแวดล้อมของประเทศให้มีความมั่นคง ปลอดภัย เอกရာช อธิปไตย และมีความสงบเรียบร้อยในทุกกระดับ ตั้งแต่ระดับชาติ สังคม ชุมชน มุ่งเน้นการพัฒนาคน เครื่องมือ เทคโนโลยี และระบบฐานข้อมูลขนาดใหญ่ให้มีความพร้อมสามารถรับมือกับภัยคุกคามและภัยพิบัติได้ทุกรูปแบบ และทุกระดับความรุนแรง ควบคู่กับการป้องกันและแก้ไขปัญหาด้านความมั่นคงที่มีอยู่ในปัจจุบัน และที่อาจจะเกิดขึ้นในอนาคต ใช้กลไกการแก้ไขปัญหาแบบบูรณาการทั้งกับส่วนราชการ ภาคเอกชน ประชาสังคม และองค์กรที่ไม่ใช่รัฐ รวมถึงประเทศเพื่อนบ้านและมิตรประเทศทั่วโลกบนพื้นฐานของหลักธรรมาภิบาล

**ยุทธศาสตร์ที่ 2 ด้านการสร้างความสามารถในการแข่งขัน** มีเป้าหมายการพัฒนาที่มุ่งเน้นการยกระดับศักยภาพของประเทศในหลากหลายมิติบนพื้นฐานแนวคิด 3 ประการ ได้แก่

1. ต่อยอดอดีต โดยการมองกลับไปที่รากเหง้าทางเศรษฐกิจ อัตลักษณ์ วัฒนธรรม ประเพณี วิถีชีวิต และจุดเด่นทางทรัพยากร ธรรมชาติที่หลากหลาย รวมทั้งความได้เปรียบเชิงเปรียบเทียบของประเทศในด้านอื่นๆ นำมา ประยุกต์ผสมผสานกับเทคโนโลยีและนวัตกรรม เพื่อให้สอดรับการบริบทของเศรษฐกิจ และสังคมโลกสมัยใหม่

2. ปรับปัจจุบัน เพื่อปูทางสู่ออนาคตผ่านการพัฒนาโครงสร้างพื้นฐานของประเทศในมิติต่างๆ ทั้งโครงข่ายระบบคมนาคมและขนส่ง โครงสร้างพื้นฐานวิทยาศาสตร์ เทคโนโลยี และดิจิทัล และการปรับสภาพแวดล้อมให้อื้อต่อการพัฒนาอุตสาหกรรมและบริการ อนาคค

3. สร้างคุณค่าใหม่ในอนาคต ด้วยการเพิ่มศักยภาพของผู้ประกอบการ พัฒนาคู่มือใหม่ รวมถึงปรับรูปแบบธุรกิจ เพื่อตอบสนองต่อความต้องการของตลาด ผสมผสานกับยุทธศาสตร์ที่รองรับอนาคตบนพื้นฐานของการต่อยอดอดีตและปรับปัจจุบัน พร้อมทั้งการส่งเสริม และสนับสนุนจากภาครัฐให้ประเทศไทยสามารถสร้างฐานรายได้ และการจ้างงานใหม่ ขยายโอกาสทางการค้าและการลงทุนในเวทีโลก ควบคู่ไปกับการยกระดับรายได้ และการกินดีอยู่ดี รวมถึงการเพิ่มขึ้นของคนชั้นกลางและลดความเหลื่อมล้ำของคนในประเทศได้คร่าวเดียวกัน

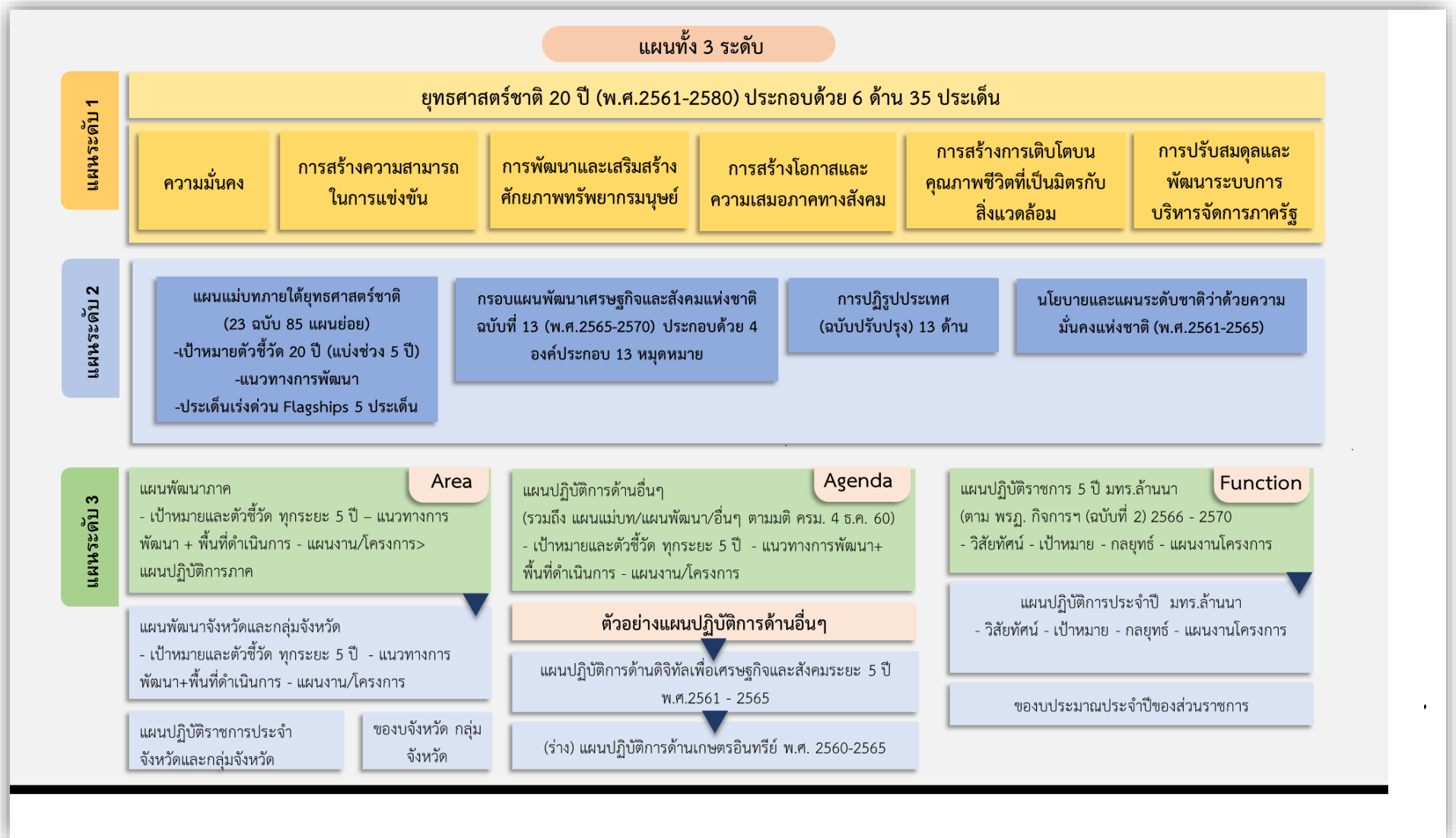
**ยุทธศาสตร์ที่ 3 ด้านการพัฒนาและเสริมสร้างศักยภาพทรัพยากรมนุษย์** มีเป้าหมายการพัฒนาที่สำคัญ เพื่อพัฒนาคนในทุกมิติและในทุกช่วงวัยให้เป็นคนดี คนเก่ง และมีคุณภาพ โดยคนไทยมีความพร้อมทั้งกาย ใจ สติปัญญา มีพัฒนาการที่ครบด้านและมีสุขภาวะที่ดีในทุกช่วงวัย มีจิตสาธารณะ รับผิดชอบต่อสังคมและผู้อื่น มัธยัสถ์ อดออม โอบอ้อมอารี มีวินัย รักษาศีลธรรม และเป็นพลเมืองดีของชาติ มีหลักคิดที่ถูกต้อง มีทักษะที่จำเป็นใน ทศวรรษที่ 21 มีทักษะสื่อสารภาษาอังกฤษ และภาษาที่ 3 และอนุรักษ์ภาษาท้องถิ่น มีนิสัยรักการเรียนรู้และการ พัฒนาตนเองอย่างต่อเนื่องตลอดชีวิต สู่การเป็นคนไทยที่มีทักษะสูง เป็นนวัตกรรม นักคิด ผู้ประกอบการ เกษตรกร ยุคใหม่และอื่นๆ โดยมีสัมมาอาชีพตามความถนัดของตนเอง

**ยุทธศาสตร์ที่ 4 ด้านการสร้างโอกาสและความเสมอภาคทางสังคม** มีเป้าหมายการพัฒนาที่สำคัญที่ให้ความสำคัญการดึงเอาพลังของภาคส่วนต่างๆ ทั้งภาคเอกชน ประชาสังคม ชุมชน ท้องถิ่น มาร่วมขับเคลื่อน โดยการ สนับสนุนการรวมตัวของประชาชนในการร่วมคิดร่วมทำเพื่อส่วนรวม การกระจายอำนาจและความรับผิดชอบต่อ สู่กลไกบริหารราชการแผ่นดินในระดับท้องถิ่นการเสริมสร้างความเข้มแข็งของชุมชนในการจัดการตนเอง และการ เติบโตพร้อมของประชากรไทยทั้งในมิติสุขภาพ เศรษฐกิจ สังคม และสภาพแวดล้อมให้เป็นประชากรที่มีคุณภาพ สามารถพึ่งตนเอง และทำประโยชน์แก่ครอบครัว ชุมชน และสังคมให้นานที่สุด โดยรัฐให้หลักประกัน การเข้าถึง บริการและสวัสดิการที่มีคุณภาพอย่างเป็นธรรมและทั่วถึง

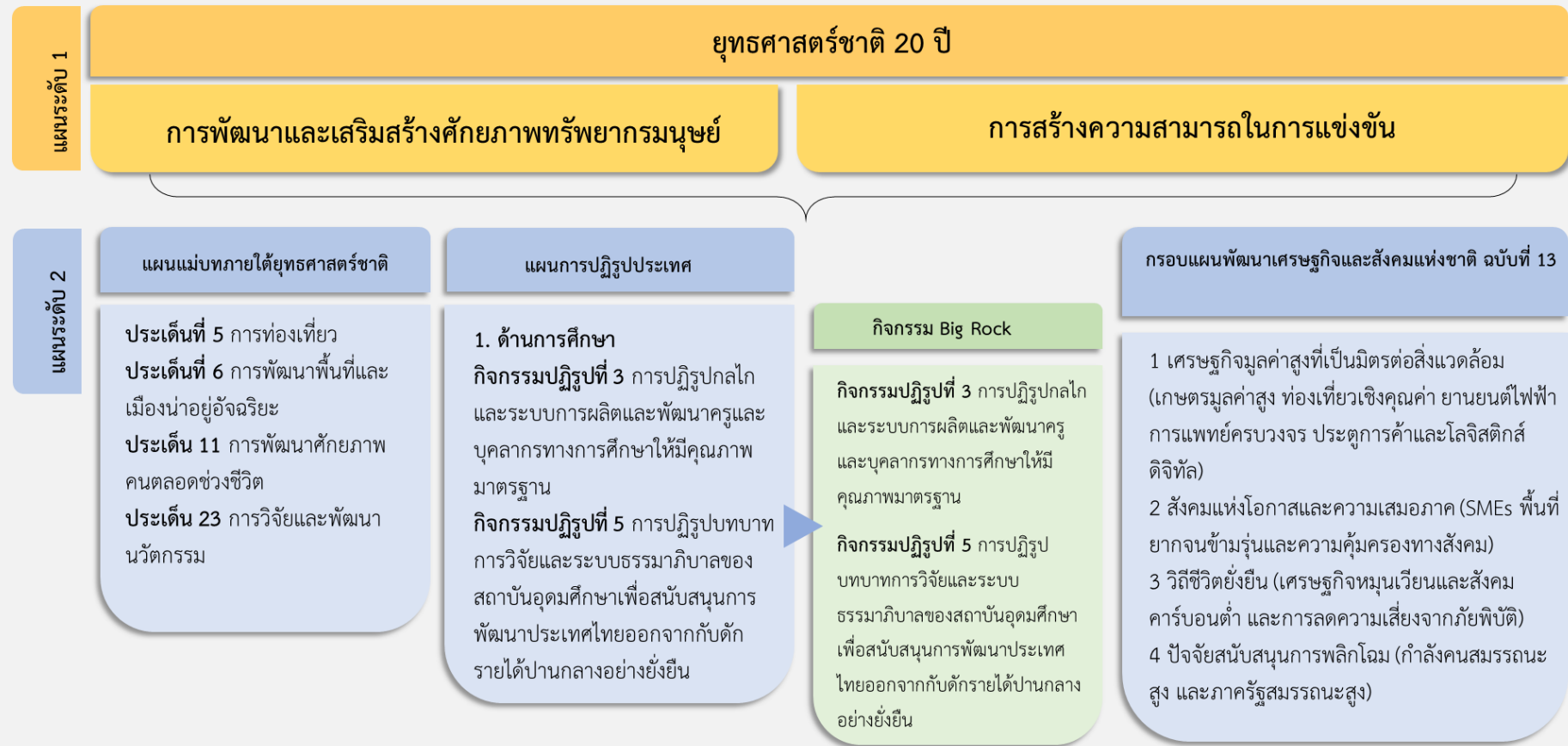
**ยุทธศาสตร์ที่ 5 ด้านการสร้างการเติบโตบนคุณภาพชีวิตที่เป็นมิตรต่อสิ่งแวดล้อม** มีเป้าหมายการพัฒนาที่ สำคัญเพื่อนำไปสู่การบรรลุเป้าหมายการพัฒนาที่ยั่งยืนในทุกมิติ ทั้งมิติด้านสังคม เศรษฐกิจ สิ่งแวดล้อม ธรรมภิบาล และความเป็นหุ้นส่วนความร่วมมือระหว่างกันทั้งภายในและภายนอกประเทศอย่างบูรณาการ ใช้พื้นที่เป็นตัวตั้งในการ กำหนดกลยุทธ์และแผนงาน และการให้ทุกฝ่ายที่เกี่ยวข้องได้เข้ามามีส่วนร่วมในแบบทางตรงให้มากที่สุดเท่าที่จะ เป็นไปได้ โดยเป็นการดำเนินการบนพื้นฐานการเติบโตร่วมกัน ไม่ว่าจะผ่านทางเศรษฐกิจ สิ่งแวดล้อม และคุณภาพ ชีวิต โดยให้ความสำคัญกับการสร้างสมดุลทั้ง 3 ด้าน อันจะนำไปสู่ความยั่งยืนเพื่อคนรุ่นต่อไปอย่างแท้จริง

**ยุทธศาสตร์ที่ 6 ด้านการปรับสมดุลและพัฒนาระบบการบริหารจัดการภาครัฐ** มีเป้าหมายการพัฒนาที่ สำคัญเพื่อปรับเปลี่ยนภาครัฐที่ยึดหลัก “ภาครัฐของประชาชนเพื่อประชาชนและประโยชน์ส่วนรวม” โดยภาครัฐต้องมี ขนาดที่เหมาะสมกับบทบาทภารกิจ แยกแยะบทบาทหน่วยงานของรัฐที่ทำหน้าที่ในการกำกับหรือในการให้บริการ ยึดหลักธรรมาภิบาล ปรับวัฒนธรรม การทำงานให้มุ่งผลสัมฤทธิ์และผลประโยชน์ส่วนรวม มีความทันสมัย และพร้อมที่ จะปรับตัวให้ทันต่อการเปลี่ยนแปลงของโลกอยู่ตลอดเวลา โดยเฉพาะอย่างยิ่งการนำนวัตกรรม เทคโนโลยีข้อมูลขนาดใหญ่ ระบบการทำงานที่เป็นดิจิทัลเข้ามาประยุกต์ใช้อย่างคุ้มค่า และปฏิบัติงานเทียบได้กับมาตรฐานสากล รวมทั้งมี ลักษณะเปิดกว้าง เชื่อมโยงกันและเปิดโอกาสให้ทุกภาคส่วนเข้ามามีส่วนร่วมเพื่อตอบสนองความต้องการของ ประชาชนได้อย่างสะดวก รวดเร็ว และโปร่งใส โดยทุกภาคส่วน ในสังคมต้องร่วมกันปลูกฝังค่านิยมความซื่อสัตย์สุจริต ความมัธยัสถ์ และสร้างจิตสำนึกในการปฏิเสธ ไม่ยอมรับการทุจริตประพฤติมิชอบอย่างสิ้นเชิง นอกจากนี้กฎหมาย ต้องมีความชัดเจน มีเพียงเท่าที่จำเป็น มีความทันสมัย มีความเป็นสากล มีประสิทธิภาพ และนำไปสู่การลดความ เหลือมลั่งและเอื้อต่อการพัฒนา โดยกระบวนการยุติธรรมมีการบริหารที่มีประสิทธิภาพ เป็นธรรมไม่เลือกปฏิบัติ

### 3.2 ความสอดคล้องของแผน 3 ระดับ



แผนทั้ง 3 ระดับที่เกี่ยวข้องกับ มทร.ล้านนา



## ยุทธศาสตร์กระทรวง อว. และยุทธศาสตร์ มทร.ล้านนา

เป้าประสงค์ ตาม  
ยุทธศาสตร์และแผนงาน  
ด้านการอุดมศึกษา  
วิทยาศาสตร์ วิจัยและ  
นวัตกรรม พ.ศ. 2566 -  
2570

- 1) คนไทยมีสมรรถนะและทักษะสูง เพียงพอในการพลิกโฉมประเทศให้ยกระดับความสามารถในการแข่งขัน ทางเศรษฐกิจและการพัฒนาสังคมอย่างยั่งยืน
- 2) เศรษฐกิจไทยมีความสามารถในการแข่งขันด้วยเศรษฐกิจสร้างคุณค่าและเศรษฐกิจสร้างสรรค์ เพิ่มความมั่นคงของเศรษฐกิจฐานราก และพึ่งพาตนเองได้ ยั่งยืน พร้อมสู่นาครด
- 3) สังคมไทย มีการพัฒนาอย่างยั่งยืนสามารถแก้ปัญหาท้าทายของสังคมและสิ่งแวดล้อม ปรับตัวได้ทันต่อพลวัตการเปลี่ยนแปลงของโลก

ยุทธศาสตร์ ตาม  
ยุทธศาสตร์และ  
แผนงานด้านการ  
อุดมศึกษา  
วิทยาศาสตร์ วิจัยและ  
นวัตกรรม พ.ศ. 2566  
- 2570

**ยุทธศาสตร์ที่ 1 :** การพัฒนาเศรษฐกิจไทย  
ด้วยเศรษฐกิจสร้างคุณค่าและเศรษฐกิจ  
สร้างสรรค์ให้มีความสามารถในการแข่งขัน  
และพึ่งพาตนเองได้อย่างยั่งยืน พร้อมสู  
อนาคต

**ยุทธศาสตร์ที่ 2 :** การยกระดับสังคม  
และสิ่งแวดล้อม ให้มีการพัฒนาอย่าง  
ยั่งยืน สามารถแก้ไขปัญหาท้าทาย  
และปรับตัวได้ทันต่อพลวัตการ  
เปลี่ยนแปลงของโลก

**ยุทธศาสตร์ที่ 3 :** การพัฒนาวิทยาศาสตร์  
เทคโนโลยี การวิจัยและนวัตกรรมระดับ  
ขั้นแนวหน้าที่ก้าวหน้าล้ำยุค เพื่อสร้าง  
โอกาสใหม่และความพร้อมของประเทศ  
ในอนาคต

**ยุทธศาสตร์ที่ 4 :** การพัฒนากำลังคน  
สถาบันอุดมศึกษา และสถาบันวิจัยให้  
เป็นฐานการขับเคลื่อนการพัฒนา  
เศรษฐกิจและสังคมของประเทศแบบ  
ก้าวกระโดดและอย่างยั่งยืน

9 นโยบาย มทร.  
ล้านนา

1. นโยบายเร่งด่วน
3. การยกระดับงานวิจัยและบริการ  
วิชาการเชิงสหวิทยาการเพื่อชุมชน สังคม
7. การสร้างเสถียรภาพทางการเงิน
8. สร้างเครือข่ายและขยายพันธมิตร
9. สร้างมูลค่าองค์กร (Brand)

1. นโยบายเร่งด่วน
3. การยกระดับงานวิจัยและบริการ  
วิชาการเชิงสหวิทยาการเพื่อชุมชน สังคม
5. พัฒนาคุณภาพชีวิตบุคลากร
6. การบริหารจัดการที่เข้มแข็งและยั่งยืน
8. สร้างเครือข่ายและขยายพันธมิตร

1. นโยบายเร่งด่วน
6. การบริหารจัดการที่เข้มแข็งและ  
ยั่งยืน
9. สร้างมูลค่าองค์กร (Brand)

1. นโยบายเร่งด่วน
2. คุณภาพการเรียนการสอนการจัดการศึกษาใน  
ศตวรรษที่ 21
4. มหาวิทยาลัยแห่งการเรียนรู้
9. สร้างมูลค่าองค์กร (Brand)

5 ยุทธศาสตร์ มทร.  
ล้านนา พ.ศ.2566-2570  
พรบ.อุดมศึกษา 2562  
มาตรา45(1), 45(2), 45(3)  
พรบ.ววน. มาตรา 17(2)

**ยุทธศาสตร์ที่ 3** การพัฒนาประสิทธิภาพการบริหาร  
จัดการองค์กรสมัยใหม่สู่ความเป็นเลิศ  
**ยุทธศาสตร์ที่ 4** การส่งเสริมสังคมภาคีเครือข่าย ยกระดับ  
ศักยภาพสังคม คุณภาพชีวิตที่เป็นมิตรกับสิ่งแวดล้อมด้วย  
เทคโนโลยีและนวัตกรรมแห่งล้านนาให้สามารถปรับตัวได้  
ทันต่อพลวัตการเปลี่ยนแปลงของโลก  
**ยุทธศาสตร์ที่ 5** การสืบสาน รักษา ต่อยอด ประชญาและ  
ศาสตร์พระราชาศาสตร์เพื่อการพัฒนาที่ยั่งยืน

**ยุทธศาสตร์ที่ 3** การพัฒนาประสิทธิภาพ  
การบริหารจัดการองค์กรสมัยใหม่สู่ความ  
เป็นเลิศ  
**ยุทธศาสตร์ที่ 4** การส่งเสริมสังคมภาคี  
เครือข่าย ยกระดับศักยภาพสังคม คุณภาพ  
ชีวิตที่เป็นมิตรกับสิ่งแวดล้อมด้วยเทคโนโลยี  
และนวัตกรรมแห่งล้านนาให้สามารถปรับตัว  
ได้ทันต่อพลวัตการเปลี่ยนแปลงของโลก

**ยุทธศาสตร์ที่ 2** การพัฒนางานวิจัยและ  
นวัตกรรมอย่างมืออาชีพ เพื่อสร้าง  
นวัตกรรมสิ่งประดิษฐ์ สำหรับการ  
ยกระดับ ชุมชน สังคม ประเทศ  
**ยุทธศาสตร์ที่ 3** การพัฒนาประสิทธิภาพ  
การบริหารจัดการองค์กรสมัยใหม่สู่ความ  
เป็นเลิศ

**ยุทธศาสตร์ที่ 1** การจัดการศึกษาสำหรับคนทุกช่วง  
วัยเพื่อการพัฒนาบัณฑิตนักปฏิบัติสู่ศตวรรษที่ 21  
**ยุทธศาสตร์ที่ 2** การพัฒนางานวิจัยและนวัตกรรม  
อย่างมืออาชีพ เพื่อสร้างนวัตกรรมสิ่งประดิษฐ์  
สำหรับการยกระดับ ชุมชน สังคม ประเทศ  
**ยุทธศาสตร์ที่ 3** การพัฒนาประสิทธิภาพการบริหาร  
จัดการองค์กรสมัยใหม่สู่ความเป็นเลิศ

## ยุทธศาสตร์และเป้าหมายสู่ความเป็นเลิศของ มทร.ล้านนา

**5 ยุทธศาสตร์ มทร. ล้านนา พ.ศ.2566-2570**  
 พรบ.อุดมศึกษา 2562  
 มาตรา 45(1), 45(2), 45(3)  
 พรบ.वन. มาตรา 17(2)

**ยุทธศาสตร์ที่ 3** การพัฒนาประสิทธิภาพการบริหารจัดการองค์กรสมัยใหม่สู่ความเป็นเลิศ  
**ยุทธศาสตร์ที่ 4** การส่งเสริมสังคมภาคีเครือข่ายยกระดับศักยภาพสังคม คุณภาพชีวิตที่เป็นมิตรกับสิ่งแวดล้อมด้วยเทคโนโลยีและนวัตกรรมแห่งล้านนาให้สามารถปรับตัวได้ทันต่อพลวัตการเปลี่ยนแปลงของโลก  
**ยุทธศาสตร์ที่ 5** การสืบสาน รักษา ต่อยอด ปรัชญาและศาสตร์พระราชารักษาเพื่อการพัฒนาที่ยั่งยืน

**ยุทธศาสตร์ที่ 3** การพัฒนาประสิทธิภาพการบริหารจัดการองค์กรสมัยใหม่สู่ความเป็นเลิศ  
**ยุทธศาสตร์ที่ 4** การส่งเสริมสังคมภาคีเครือข่ายยกระดับศักยภาพสังคม คุณภาพชีวิตที่เป็นมิตรกับสิ่งแวดล้อมด้วยเทคโนโลยีและนวัตกรรมแห่งล้านนาให้สามารถปรับตัวได้ทันต่อพลวัตการเปลี่ยนแปลงของโลก

**ยุทธศาสตร์ที่ 2** การพัฒนางานวิจัยและนวัตกรรมอย่างมืออาชีพ เพื่อสร้างนวัตกรรมสิ่งประดิษฐ์ สำหรับการยกระดับ ชุมชน สังคม ประเทศ  
**ยุทธศาสตร์ที่ 3** การพัฒนาประสิทธิภาพการบริหารจัดการองค์กรสมัยใหม่สู่ความเป็นเลิศ

**ยุทธศาสตร์ที่ 1** การจัดการศึกษาสำหรับคนทุกช่วงวัยเพื่อการพัฒนาบัณฑิตนักปฏิบัติสู่ศตวรรษที่ 21  
**ยุทธศาสตร์ที่ 2** การพัฒนางานวิจัยและนวัตกรรมอย่างมืออาชีพ เพื่อสร้างนวัตกรรมสิ่งประดิษฐ์สำหรับการยกระดับ ชุมชน สังคม ประเทศ  
**ยุทธศาสตร์ที่ 3** การพัฒนาประสิทธิภาพการบริหารจัดการองค์กรสมัยใหม่สู่ความเป็นเลิศ

เป้าหมาย มทร.ล้านนา ตามแผนพัฒนาความเป็นเลิศ พรบ.อุดมศึกษา 2562 มาตรา 45(3)

**ความเชี่ยวชาญ**

- Lanna BCG model enhancer
- University Industry Linkage
- Smart Entrepreneur
- Lannanization
- Quadruple System for Human Capital Building

**ปรับปรุงระบบบริหารมหาวิทยาลัย**

- ด้านการบริหารบุคลากร
- ด้านแผน ระบบการเงินและงบประมาณ
- ด้านกฎ ระเบียบ ข้อบังคับ หลักเกณฑ์
- ด้านระบบธรรมาภิบาล

### Reinventing University

- มุ่งสู่ความเป็นเลิศในการบูรณาการศาสตร์ทางด้าน Lanna Agriculture, Biotechnology และ Engineering
- มุ่งสู่ความเป็นเลิศด้าน Creative Lanna สู่อุตสาหกรรม เศรษฐกิจ สังคม สิ่งแวดล้อม อย่างยั่งยืน

ผลผลิต มทร. ล้านนา ตามแผนพัฒนาความเป็นเลิศ

### KPI มหาวิทยาลัยกลุ่มที่ 2

- สร้างผู้ประกอบการ
- สร้างบัณฑิตนักปฏิบัติทักษะสูง
- สร้างงานวิจัยเทคโนโลยีและนวัตกรรม
- เครือข่ายความร่วมมือของผู้ประกอบการ
- ชุมชนที่ได้รับการยกระดับ
- รายได้ที่ได้รับสนับสนุนจากหน่วยงานภายนอก (ที่ไม่ใช่งบประมาณแผ่นดิน)
- Times Higher Education World University Rankings (Sustainable cities and community)

**เกณฑ์คุณภาพการศึกษา** เพื่อการดำเนินการที่เป็นเลิศ ฉบับปี 2563-2566

มหาวิทยาลัยชั้นนำด้านวิชาชีพและเทคโนโลยีในการผลิตบัณฑิตนักปฏิบัติ เพื่อยกระดับคุณภาพชีวิตของ ชุมชน ท้องถิ่น สังคม อย่างยั่งยืน

มหาวิทยาลัยเทคโนโลยีและนวัตกรรมแห่งล้านนา





### 3.3 สภาพการณ์องค์กร มทร.ล้านนา พิษณุโลก (ข้อมูล ณ วันที่ 2 พฤศจิกายน 2565)

ปัจจัยภายใน		ปัจจัยภายนอก	
จุดแข็ง (Strengths)		โอกาส (Opportunities)	
S1	มหาวิทยาลัยฯ มีงานพาร์ทไทม์ที่ใช้ฝึกทักษะนักศึกษา ให้สามารถปฏิบัติและพัฒนางานด้านการเกษตร	O1	นโยบายภาครัฐ ส่งเสริม สนับสนุนด้านการเกษตร และการผลิตบัณฑิตที่ปฏิบัติงานได้จริง ซึ่งสอดคล้องกับเอกลักษณ์และอัตลักษณ์ของ มหาวิทยาลัยฯ
S2	พื้นที่ภายในมหาวิทยาลัยฯ เป็นธรรมชาติ และสามารถพัฒนาเป็นแหล่งท่องเที่ยวเชิงเกษตรได้		
S3	มหาวิทยาลัยฯ มีการจัดการเรียนการสอนสายอาชีพในระดับต่ำกว่าปริญญาตรี	O2	เทคโนโลยีในปัจจุบันมีความก้าวหน้า และทันสมัย สนับสนุนให้เป็นเกษตรสร้างสรรค์ ได้ง่ายขึ้น
S4	มหาวิทยาลัยฯ มีวัฒนธรรมองค์กรในการดูแลเอาใจใส่ในนักศึกษาอย่างใกล้ชิด		
S5	มหาวิทยาลัยฯ มีชื่อเสียงด้านการเกษตร มายาวนาน	O3	ผู้ประกอบการภาคการเกษตรในยุคปัจจุบันมีความต้องการบัณฑิตเพื่อยกระดับคุณภาพงาน
S6	นักศึกษา และบัณฑิต มีศักยภาพในการประยุกต์ใช้องค์ความรู้และทักษะเพื่อสร้างรายได้และอาชีพ	O4	ได้รับความร่วมมือจากหน่วยงานภายนอกและเครือข่ายศิษย์เก่า ในการพัฒนางานของ มหาวิทยาลัย
จุดอ่อน (Weakness)		อุปสรรค (Threats)	
W1	โครงสร้างการบริหารงานไม่ชัดเจน มีการบริหารงานแบบแยกส่วน ขาดเป้าหมายร่วม	T1	การเปลี่ยนแปลงของเทคโนโลยีเกิดการเหลื่อมล้ำ (Digital Divide) อย่างไม่มีที่สิ้นสุด ทำให้เกิดความแตกต่างในการเข้าถึงการศึกษา
W2	มหาวิทยาลัยฯขาดการวางแผนในการทำงานเชิงรุก	T2	แนวโน้มการประกอบอาชีพในปัจจุบัน ให้ความสำคัญกับทักษะที่จำเป็นในการทำงาน มากกว่าคุณวุฒิทางการศึกษา
W3	กฎระเบียบต่าง ๆ ใช้งานมานาน ขาดการปรับปรุงให้เอื้อต่อการปฏิบัติงานในสถานการณ์ปัจจุบัน	T3	ค่านิยมผู้ปกครอง และผู้เรียน ในปัจจุบันเน้นการศึกษาที่เป็นวิชาชีพเฉพาะ ซึ่งมีตำแหน่งงานพร้อมรองรับเมื่อจบการศึกษา
W4	อุปกรณ์และครุภัณฑ์ในการจัดการเรียนการสอนขาดการบำรุงรักษาให้อยู่ในสภาพที่พร้อมใช้งาน, การจัดหาอุปกรณ์และครุภัณฑ์ไม่เพียงพอและไม่ทันต่อความต้องการในปัจจุบัน	T4	ปัจจุบัน มีการแข่งขันภาคการศึกษาที่สูงขึ้น ทั้งในระดับจังหวัด ภูมิภาค ประเทศ และระดับโลก
W5	ไม่มีหอพักนักศึกษาภายในมหาวิทยาลัยฯ	T5	ประชากรวัยเรียนมีจำนวนลดน้อยลงอย่างต่อเนื่อง
W6	ขาดการสื่อสารที่ดีภายในมหาวิทยาลัยฯ ทั้งแนวนอน และแนวตั้ง	T6	สภาพเศรษฐกิจปัจจุบันส่งผลกระทบต่อการศึกษาในระดับปริญญาตรีของนักศึกษาและผู้ปกครอง
W7	ขาดการบริหารจัดการพื้นที่ที่มีอยู่อย่างเหมาะสม และให้เกิดประโยชน์สูงสุด		
W8	ขาดการประชาสัมพันธ์มหาวิทยาลัยฯ เชิงรุก	T7	สภาวะแวดล้อมที่เปลี่ยนแปลงในปัจจุบัน ซึ่งส่งผลเสียต่อการทำการเกษตร ทำให้ค่านิยมการเรียนด้านการเกษตรของเด็กยุคใหม่ลดน้อยลง
W9	การพัฒนาหลักสูตรใหม่ๆ ทำได้ยาก เนื่องจากมีข้อจำกัดด้านจำนวนอาจารย์ผู้รับผิดชอบหลักสูตร		
W10	บุคลากรขาดทักษะในการของบประมาณจากแหล่งทุนภายนอก	T8	ระบบการคมนาคม/การเดินทางมายังมหาวิทยาลัยฯ ไม่สะดวก

### กลยุทธ์เชิงรุก (S-O Strategy)

จุดแข็ง S	โอกาส O
<p>S1 มหาวิทยาลัยฯ มีงานฟาร์มที่ใช้ฝึกทักษะนักศึกษา ให้สามารถปฏิบัติและพัฒนา งานด้านการเกษตร</p> <p>S2 พื้นที่ภายในมหาวิทยาลัยฯ เป็นธรรมชาติ และสามารถพัฒนาเป็นแหล่งท่องเที่ยว เชิงเกษตรได้</p> <p>S3 มหาวิทยาลัยฯ มีการจัดการเรียนการสอนสายอาชีพในระดับต่ำกว่าปริญญาตรี</p> <p>S4 มหาวิทยาลัยฯ มีวัฒนธรรมองค์กรในการดูแลเอาใจใส่นักศึกษาอย่างใกล้ชิด</p> <p>S5 มหาวิทยาลัยฯ มีชื่อเสียงด้านการเกษตร มายาวนาน</p> <p>S6 นักศึกษา และบัณฑิต มีศักยภาพในการประยุกต์ใช้องค์ความรู้และทักษะเพื่อสร้าง รายได้และอาชีพ</p>	<p>O1 นโยบายภาครัฐ ส่งเสริม สนับสนุนด้านการเกษตร และการผลิตบัณฑิตที่ ปฏิบัติงานได้จริง ซึ่งสอดคล้องกับเอกลักษณ์และอัตลักษณ์ของ มหาวิทยาลัยฯ</p> <p>O2 เทคโนโลยีในปัจจุบันมีความก้าวหน้า และทันสมัย สนับสนุนให้เป็นเกษตร สร้างสรรค์ ได้ง่ายขึ้น</p> <p>O3 ผู้ประกอบการภาคการเกษตรในยุคปัจจุบันมีความต้องการบัณฑิตเพื่อยกระดับ คุณภาพงาน</p> <p>O4 ได้รับความร่วมมือจากหน่วยงานภายนอกและเครือข่ายศิษย์เก่า ในการพัฒนา งานของมหาวิทยาลัย</p>
<p>SO1 ยกกระดับงานฟาร์มให้เป็นศูนย์การเรียนรู้ ศูนย์ทดสอบและแหล่งท่องเที่ยวเชิงเกษตร เพื่อสร้างรายได้และนำไปสู่การเป็นผู้ประกอบการ</p> <p>SO2 พัฒนาธุรกิจงานฟาร์มเพื่อสร้างรายได้ให้นักศึกษาระหว่างเรียนและนำไปสู่การเป็นผู้ประกอบการ</p> <p>SO3 สร้างงานวิจัยและสิ่งประดิษฐ์นวัตกรรมที่บูรณาการระหว่างศาสตร์ที่สอดคล้องกับแนวทางการพัฒนาประเทศ</p> <p>SO4 ส่งเสริมการพัฒนาหลักสูตรการเรียนการสอนในลักษณะร่วมผลิตระหว่างมหาวิทยาลัย และสถานประกอบการที่ตอบสนองการเรียนรู้ทุกช่วงวัย</p> <p>SO5 สร้างหลักสูตรระยะสั้นเพื่อการเรียนรู้ตลอดชีวิต</p> <p>SO6 จัดให้มีระบบการบริหารจัดการใช้งานทรัพยากรของมหาวิทยาลัยอย่างคุ้มค่า</p> <p>SO7 พัฒนาหลักสูตรเชิงบูรณาการระหว่างศาสตร์ร่วมกับสถานประกอบการภาครัฐ หรือเอกชน เพื่อการเรียนรู้สำหรับทุกคนช่วงวัย</p>	

### กลยุทธ์เชิงป้องกัน (S-T Strategy)

จุดแข็ง S	อุปสรรค T
<p>S1 มหาวิทยาลัยฯ มีงานฟาร์มที่ใช้ฝึกทักษะนักศึกษา ให้สามารถปฏิบัติและพัฒนางานด้านการเกษตร</p> <p>S2 พื้นที่ภายในมหาวิทยาลัยฯ เป็นธรรมชาติ และสามารถพัฒนาเป็นแหล่งท่องเที่ยวเชิงเกษตรได้</p> <p>S3 มหาวิทยาลัยฯ มีการจัดการเรียนการสอนสายอาชีพในระดับต่ำกว่าปริญญาตรี</p> <p>S4 มหาวิทยาลัยฯ มีวัฒนธรรมองค์กรในการดูแลเอาใจใส่นักศึกษาอย่างใกล้ชิด</p> <p>S5 มหาวิทยาลัยฯ มีชื่อเสียงด้านการเกษตร มายาวนาน</p> <p>S6 นักศึกษา และบัณฑิต มีศักยภาพในการประยุกต์ใช้องค์ความรู้และทักษะเพื่อสร้างรายได้และอาชีพ</p>	<p>T1 การเปลี่ยนแปลงของเทคโนโลยีเกิดการเหลื่อมล้ำ (Digital Divide) อย่างไม่มีที่สิ้นสุด ทำให้เกิดความแตกต่างในการเข้าถึงการศึกษา</p> <p>T2 แนวโน้มการประกอบอาชีพในปัจจุบัน ให้ความสำคัญกับทักษะที่จำเป็นในการทำงานมากกว่าคุณวุฒิทางการศึกษา</p> <p>T3 ค่านิยมผู้ปกครอง และผู้เรียน ในปัจจุบันเน้นการศึกษาที่เป็นวิชาชีพเฉพาะ ซึ่งมีตำแหน่งงานพร้อมรองรับเมื่อจบการศึกษา</p> <p>T4 ปัจจุบัน มีการแข่งขันภาคการศึกษาที่สูงขึ้น ทั้งในระดับจังหวัด ภูมิภาค ประเทศ และระดับโลก</p> <p>T5 ประชากรวัยเรียนมีจำนวนลดน้อยลงอย่างต่อเนื่อง</p> <p>T6 สภาพเศรษฐกิจปัจจุบันส่งผลกระทบต่อความตั้งใจเรียนในระดับปริญญาของนักศึกษาและผู้ปกครอง</p> <p>T7 สภาพแวดล้อมที่เปลี่ยนแปลงในปัจจุบัน ซึ่งส่งผลเสียต่อการทำการเกษตร ทำให้ค่านิยมการเรียนด้านการเกษตรของเด็กยุคใหม่ลดน้อยลง</p> <p>T8 ระบบการคมนาคม/การเดินทางมายังมหาวิทยาลัยฯ ไม่สะดวก</p>
<p>ST1 ปรับแผนการเรียนการสอนเพื่อรองรับการเป็นผู้ประกอบการโดยใช้นวัตกรรมและเทคโนโลยีเป็นฐาน</p> <p>ST2 พัฒนาหลักสูตรเชิงบูรณาการหลักสูตรระยะสั้น Degree และ Non Degree ที่ตอบสนองการเรียนรู้สำหรับคนทุกช่วงวัย</p> <p>ST3 เพิ่มจำนวนหลักสูตรที่มีการจัดการเรียนการสอนร่วมกับสถานประกอบการเพื่อรองรับการมีงานทำ</p> <p>ST4 สร้างความร่วมมือระหว่างภาครัฐและเอกชน เพื่อปรับปรุงภูมิทัศน์และคมนาคม ในการเดินทางสู่มหาวิทยาลัยฯ</p>	

### กลยุทธ์เชิงแก้ไข (W-O Strategy)

จุดอ่อน W	โอกาส O
<p>W1 โครงสร้างการบริหารงานไม่ชัดเจน มีการบริหารงานแบบแยกส่วน ขาดเป้าหมายร่วม</p> <p>W2 มหาวิทยาลัยขาดการวางแผนในการทำงานเชิงรุก</p> <p>W3 กฎระเบียบต่าง ๆ ใช้งานมานาน ขาดการปรับปรุงให้เอื้อต่อการปฏิบัติงานในสถานการณ์ปัจจุบัน</p> <p>W4 อุปกรณ์และครุภัณฑ์ในการจัดการเรียนการสอนขาดการบำรุงรักษาให้อยู่ในสภาพที่พร้อมใช้งาน, การจัดหาอุปกรณ์และครุภัณฑ์ไม่เพียงพอและไม่ทันต่อความต้องการในปัจจุบัน</p> <p>W5 ไม่มีหอพักนักศึกษาภายในมหาวิทยาลัยฯ</p> <p>W6 ขาดการสื่อสารที่ดีภายในมหาวิทยาลัยฯ ทั้งแนวนอน และแนวตั้ง</p> <p>W7 ขาดการบริหารจัดการพื้นที่ที่มีอยู่อย่างเหมาะสม และให้เกิดประโยชน์สูงสุด</p> <p>W8 ขาดการประชาสัมพันธ์มหาวิทยาลัยฯ เชิงรุก</p> <p>W9 การพัฒนาหลักสูตรใหม่ๆ ทำได้ยาก เนื่องจากมีข้อจำกัดด้านจำนวนอาจารย์ผู้รับผิดชอบหลักสูตร</p> <p>W10 บุคลากรขาดทักษะในการของบประมาณจากแหล่งทุนภายนอก</p>	<p>O1 นโยบายภาครัฐ ส่งเสริม สนับสนุนด้านการเกษตร และการผลิตบัณฑิตที่ปฏิบัติงานได้จริง ซึ่งสอดคล้องกับเอกลักษณ์และอัตลักษณ์ของ มหาวิทยาลัยฯ</p> <p>O2 เทคโนโลยีในปัจจุบันมีความก้าวหน้า และทันสมัย สนับสนุนให้เป็นเกษตรสร้างสรรค์ ได้ง่ายขึ้น</p> <p>O3 ผู้ประกอบการภาคการเกษตรในยุคปัจจุบันมีความต้องการบัณฑิตเพื่อยกระดับคุณภาพงาน</p> <p>O4 ได้รับความร่วมมือจากหน่วยงานภายนอกและเครือข่ายศิษย์เก่า ในการพัฒนา งานของมหาวิทยาลัย</p>
<p>WO1 ปรับโครงสร้างและกฎระเบียบการบริหารงานให้เอื้อต่อการปฏิบัติงาน</p> <p>WO2 สร้างระบบการจัดการและการบริหารในการใช้อุปกรณ์ ครุภัณฑ์และทรัพยากรอย่างคุ้มค่า</p> <p>WO3 สร้างความร่วมมือกับเครือข่ายภายในและภายนอกรวมทั้งเครือข่ายศิษย์เก่า เพื่อจัดหาอุปกรณ์ เครื่องมือที่ทันสมัย (Social Lab งานฟาร์ม)</p> <p>WO4 ประชาสัมพันธ์มหาวิทยาลัยฯ เชิงรุก ทุกช่องทางอย่างต่อเนื่อง</p> <p>WO5 ยกกระดับงานฟาร์มให้เป็นศูนย์การเรียนรู้และศูนย์ทดสอบเพื่อสร้างรายได้</p> <p>WO6 สร้างสิ่งประดิษฐ์และนวัตกรรมเพื่อใช้ในการจัดการเรียนการสอน และให้บริการวิชาการ</p> <p>WO7 พัฒนาหลักสูตรเชิงบูรณาการระหว่างศาสตร์ร่วมกับสถานประกอบการภาครัฐ หรือเอกชน เพื่อการเรียนรู้สำหรับทุกคนช่วงวัย</p> <p>WO8 ปรับปรุงภูมิทัศน์ภายในมหาวิทยาลัยฯ ให้มีความสวยงาม น่าอยู่</p>	

### กลยุทธ์เชิงรับ (W-T Strategy)

จุดอ่อน W	อุปสรรค T
<p>W1 โครงสร้างการบริหารงานไม่ชัดเจน มีการบริหารงานแบบแยกส่วน ขาดเป้าหมายร่วม</p> <p>W2 มหาวิทยาลัยขาดการวางแผนในการทำงานเชิงรุก</p> <p>W3 กฎระเบียบต่าง ๆ ใช้มานาน ขาดการปรับปรุงให้เอื้อต่อการปฏิบัติงานในสถานการณ์ปัจจุบัน</p> <p>W4 อุปกรณ์และครุภัณฑ์ในการจัดการเรียนการสอนขาดการบำรุงรักษาให้อยู่ในสภาพที่พร้อมใช้งาน, การจัดหาอุปกรณ์และครุภัณฑ์ไม่เพียงพอและไม่ทันต่อความต้องการในปัจจุบัน</p> <p>W5 ไม่มีหอพักนักศึกษาภายในมหาวิทยาลัยฯ</p> <p>W6 ขาดการสื่อสารที่ดีภายในมหาวิทยาลัยฯ ทั้งแนวนอน และแนวตั้ง</p> <p>W7 ขาดการบริหารจัดการพื้นที่ที่มีอยู่อย่างเหมาะสม และให้เกิดประโยชน์สูงสุด</p> <p>W8 ขาดการประชาสัมพันธ์มหาวิทยาลัยฯ เชิงรุก</p> <p>W9 การพัฒนาหลักสูตรใหม่ๆ ทำได้ยาก เนื่องจากมีข้อจำกัดด้านจำนวนอาจารย์ผู้รับผิดชอบหลักสูตร</p> <p>W10 บุคลากรขาดทักษะในการของบประมาณจากแหล่งทุนภายนอก</p>	<p>T1 การเปลี่ยนแปลงของเทคโนโลยีเกิดการเหลื่อมล้ำ (Digital Divide) อย่างไม่มีที่สิ้นสุด ทำให้เกิดความแตกต่างในการเข้าถึงการศึกษา</p> <p>T2 แนวโน้มการประกอบอาชีพในปัจจุบัน ให้ความสำคัญกับทักษะที่จำเป็นในการทำงานมากกว่าคุณวุฒิทางการศึกษา</p> <p>T3 ค่านิยมผู้ปกครอง และผู้เรียน ในปัจจุบันเน้นการศึกษาที่เป็นวิชาชีพเฉพาะ ซึ่งมีตำแหน่งงานพร้อมรองรับเมื่อจบการศึกษา</p> <p>T4 ปัจจุบัน มีการแข่งขันภาคการศึกษาที่สูงขึ้น ทั้งในระดับจังหวัด ภูมิภาค ประเทศ และระดับโลก</p> <p>T5 ประชากรวัยเรียนมีจำนวนลดน้อยลงอย่างต่อเนื่อง</p> <p>T6 สภาพเศรษฐกิจปัจจุบันส่งผลกระทบต่อความตั้งใจเรียนในระดับปริญญาของนักศึกษาและผู้ปกครอง</p> <p>T7 สภาวะแวดล้อมที่เปลี่ยนแปลงในปัจจุบัน ซึ่งส่งผลเสียต่อการทำการเกษตร ทำให้ค่านิยมการเรียนด้านเกษตรของเด็กยุคใหม่ลดน้อยลง</p> <p>T8 ระบบการคมนาคม/การเดินทางมายังมหาวิทยาลัยฯ ไม่สะดวก</p>
<p>WT1 การพัฒนาหลักสูตร Degree กับ Non Degree ที่ทันสมัยสำหรับคนทุกช่วงวัย</p> <p>WT2 การบริหารจัดการพื้นที่ เพื่อประโยชน์สูงสุด (งานฟาร์ม หอพัก โรงอาหาร ภูมิทัศน์)</p> <p>WT3 ปรับปรุงโครงสร้าง กฎระเบียบ ที่เอื้อต่อการปฏิบัติงาน สำหรับสถานการณ์ปัจจุบัน</p> <p>WT4 การประชาสัมพันธ์เชิงรุกทุกช่องทางอย่างต่อเนื่อง</p> <p>WT5 พัฒนาและส่งเสริมนักศึกษาเข้าสู่การแข่งขันระดับชาติและนานาชาติ</p> <p>WT6 พัฒนาหลักสูตรเชิงบูรณาการร่วมกันระหว่างศาสตร์ร่วมกับภาครัฐและเอกชน โดยเน้นทักษะวิชาชีพที่มีงานรองรับ</p> <p>WT7 ส่งเสริมการพัฒนาทักษะของบุคลากรให้มีความเชี่ยวชาญในการปฏิบัติงาน และหารายได้จากแหล่งทุนภายนอก</p>	

### 3.4 แผนยุทธศาสตร์ มหาวิทยาลัยเทคโนโลยีราชมงคลล้านนา พิษณุโลก ระยะ 5 ปี (พ.ศ.2566-2570)

#### สรุปภาพรวมแผนยุทธศาสตร์มหาวิทยาลัยเทคโนโลยีราชมงคลล้านนา พิษณุโลก

ยุทธศาสตร์ มทร.ล้านนา	ยุทธศาสตร์ มทร.ล้านนา พิษณุโลก	กลยุทธ์	จำนวน ตัวชี้วัด
<b>ยุทธศาสตร์ที่ 1</b> การจัดการศึกษาสำหรับคนทุกช่วงวัยเพื่อการพัฒนาบัณฑิตนักปฏิบัติสู่ศตวรรษที่ 21	<b>ยุทธศาสตร์ที่ 1</b> การจัดการศึกษาสำหรับคนทุกช่วงวัยเพื่อการพัฒนาบัณฑิตนักปฏิบัติสู่ศตวรรษที่ 21	กลยุทธ์ที่ 1.1 การพัฒนาความเป็นผู้ประกอบการใหม่ให้แก่นักศึกษา ศิษย์เก่าและประชาชนทั่วไป	5
		กลยุทธ์ที่ 1.2 การพัฒนาหลักสูตรร่วมกับภาคการผลิตกำลังคนทักษะสูงตามความต้องการของประเทศ	3
		กลยุทธ์ที่ 1.3 การพัฒนากำลังคนเพื่อการเรียนรู้ตลอดชีวิตการพัฒนาบัณฑิตนักปฏิบัติทักษะสูงที่ตอบสนองความต้องการของภาคการผลิต	3
		กลยุทธ์ที่ 1.4 การสร้างหรือพัฒนาหลักสูตร Degree หรือ Non Degree เพื่อตอบสนองการเรียนรู้ทุกช่วงวัย	1
		กลยุทธ์ที่ 1.5 การพัฒนาระบบมาตรฐานคุณวุฒิวิชาชีพและมาตรฐานอาชีพของมหาวิทยาลัย	2
<b>ยุทธศาสตร์ที่ 2</b> การพัฒนางานวิจัยและนวัตกรรมอย่างมืออาชีพ เพื่อสร้างนวัตกรรมสิ่งประดิษฐ์ และงานสร้างสรรค์สำหรับการยกระดับ ชุมชน สังคม และประเทศ	<b>ยุทธศาสตร์ที่ 2</b> การพัฒนางานวิจัยและนวัตกรรมอย่างมืออาชีพ เพื่อสร้างนวัตกรรมสิ่งประดิษฐ์ และงานสร้างสรรค์สำหรับการยกระดับ ชุมชน สังคม และประเทศ	กลยุทธ์ที่ 2.1 การพัฒนาระบบบริหารงานวิจัยและนวัตกรรม Ecosystem ด้านการวิจัย เพื่อสนับสนุนการเป็นมหาวิทยาลัยกลุ่มที่ 2 กลุ่มพัฒนาเทคโนโลยีและนวัตกรรม	3
<b>ยุทธศาสตร์ที่ 3</b> การพัฒนาประสิทธิภาพการบริหารจัดการองค์การสมัยใหม่สู่ความเป็นเลิศ	<b>ยุทธศาสตร์ที่ 3</b> การพัฒนาประสิทธิภาพการบริหารจัดการองค์การสมัยใหม่สู่ความเป็นเลิศ	กลยุทธ์ที่ 3.1 ประชาสัมพันธ์มหาวิทยาลัยฯ เชิงรุก ทุกช่องทางอย่างต่อเนื่อง	3
		กลยุทธ์ที่ 3.2 การบริหารจัดการพื้นที่ เพื่อประโยชน์สูงสุด	1
		กลยุทธ์ที่ 3.3 สร้างความร่วมมือระหว่างภาครัฐและเอกชน เพื่อปรับปรุงภูมิทัศน์และคมนาคมในการเดินทางเข้าสู่มหาวิทยาลัยฯ	2
		กลยุทธ์ที่ 3.4 สร้างระบบการจัดการและการบริหารในการใช้อุปกรณ์ ครุภัณฑ์ และทรัพยากรร่วมกันอย่างคุ้มค่า	1

ยุทธศาสตร์ มทร.ล้านนา	ยุทธศาสตร์ มทร.ล้านนา พิษณุโลก	กลยุทธ์	จำนวน ตัวชี้วัด
<b>ยุทธศาสตร์ที่ 4</b> การส่งเสริมสังคมภาคีเครือข่าย ยกระดับ ศักยภาพสังคม คุณภาพชีวิตที่เป็นมิตรกับ สิ่งแวดล้อมด้วยเทคโนโลยีและนวัตกรรมแห่ง ล้านนาให้สามารถปรับตัวได้ทันต่อพลวัตการ เปลี่ยนแปลงของโลก	<b>ยุทธศาสตร์ที่ 4</b> การส่งเสริมสังคมภาคีเครือข่าย ยกระดับศักยภาพ สังคม คุณภาพชีวิตที่เป็นมิตรกับสิ่งแวดล้อมด้วย เทคโนโลยีและนวัตกรรมแห่งล้านนาให้สามารถ ปรับตัวได้ทันต่อพลวัตการเปลี่ยนแปลงของโลก	กลยุทธ์ที่ 4.1 การพัฒนาชุมชนและอุตสาหกรรมด้วยองค์ความรู้ของมหาวิทยาลัย	3
		กลยุทธ์ที่ 4.2 การขับเคลื่อนงานวิจัยเพื่อพัฒนาชุมชน ธุรกิจ และอุตสาหกรรม ร่วมกับเครือข่าย	3
<b>ยุทธศาสตร์ที่ 5</b> การสืบสาน รักษา ต่อยอด ปรัชญาและศาสตร์ พระราชทานเพื่อการพัฒนาที่ยั่งยืน	<b>ยุทธศาสตร์ที่ 5</b> การสืบสาน รักษา ต่อยอด ปรัชญาและศาสตร์ พระราชทานเพื่อการพัฒนาที่ยั่งยืน	กลยุทธ์ที่ 5.1 ส่งเสริมและพัฒนาชุมชน สืบสานรักษา ต่อยอด ปรัชญาและศาสตร์ พระราชทานด้วยเทคโนโลยีและนวัตกรรมจากองค์ความรู้ของมหาวิทยาลัย	3
<b>5</b>	<b>5</b>	<b>13</b>	<b>33</b>

### 3.5 ค่าเป้าหมาย ปี พ.ศ. 2566-2570

#### มหาวิทยาลัยเทคโนโลยีราชมงคลล้านนา พิษณุโลก

#### ยุทธศาสตร์ที่ 1 การจัดการศึกษาสำหรับคนทุกช่วงวัยเพื่อการพัฒนาบัณฑิตนักปฏิบัติสู่ศตวรรษที่ 21

**เป้าประสงค์** มุ่งผลิตบัณฑิตนักปฏิบัติที่มีสมรรถนะด้านเทคโนโลยีและนวัตกรรมและสอดคล้องกับความต้องการของประเทศมุ่งพัฒนาผู้ประกอบการที่ประยุกต์ใช้เทคโนโลยีและนวัตกรรมร่วมกับภูมิปัญญา ศิลปะ วัฒนธรรม เศรษฐกิจ สร้างสรรค์ และการพัฒนาการเรียนรู้ตลอดชีวิตของสังคม

กลยุทธ์	ตัวชี้วัด	หน่วยนับ	ค่าเป้าหมายระยะ 5 ปี					ผู้รับผิดชอบ
			2566	2567	2568	2569	2570	
1.1 การพัฒนาความเป็นผู้ประกอบการใหม่ให้แก่นักศึกษาศิษย์เก่าและประชาชนทั่วไป	1. จำนวนระบบนิเวศ (Ecosystem) สำหรับเศรษฐกิจสร้างสรรค์	จำนวน ศูนย์ / หน่วย	ABC/ 1 ศูนย์	1ระบบ นิเวศ	1ระบบ นิเวศ	1ระบบ นิเวศ	1 ระบบ นิเวศ	3 คณะ
	2. จำนวนศูนย์การเรียนรู้ ศูนย์ทดสอบ และแหล่งท่องเที่ยวเชิงเกษตร	จำนวน ศูนย์	1 ศูนย์	1 ศูนย์	1 ศูนย์	1ศูนย์	1ศูนย์	3 คณะ
	3. จำนวนผู้เข้ารับการบ่มเพาะเตรียมความพร้อมเป็นผู้ประกอบการ (Spin-off)	จำนวน คน	50	70	120	150	170	3 คณะ
	4. ผลิตภัณฑ์ที่เป็นงานสร้างสรรค์และรับใช้สังคม ที่ได้รับการพัฒนาจากผู้เข้าบ่มเพาะธุรกิจ	จำนวน ผลิตภัณฑ์	1	1	1	2	2	คณะ วิทยาศาสตร์ฯ
	5. จำนวนผลงานเศรษฐกิจสร้างสรรค์ที่มีความร่วมมือกับเครือข่ายผู้เชี่ยวชาญ ปรชาชนชาวบ้านและศิลปินในพื้นที่	จำนวน ผลงาน	1	1	2	2	3	งานวิจัย และ บริการ วิชาการ
1.2 การพัฒนาหลักสูตรร่วมกับภาคการผลิตกำลังคนทักษะสูงตามความต้องการของประเทศ	6. โครงการหรือหลักสูตรความร่วมมือ ระหว่าง มทร. ล้านนา กับอาชีวศึกษา	จำนวน โครงการ/ หลักสูตร	3	3	3	3	3	3 คณะ
	7.หลักสูตรการจัดการเรียนการสอนร่วมกับสถานประกอบการที่เน้นผลลัพธ์การเรียนรู้เป็นสำคัญ ( Outcome base learning system)	จำนวน หลักสูตร	1	1	1	2	2	คณะ วิศวกรรมศาสตร์
	8.ความพึงพอใจของผู้จ้างงานบัณฑิตต่อสมรรถนะวิชาชีพ ทักษะ และการทำงาน	ระดับ ความพึงพอใจ	4	4	4	4	4	3 คณะ



กลยุทธ์	ตัวชี้วัด	หน่วยนับ	ค่าเป้าหมายระยะ 5 ปี					ผู้รับผิดชอบ
			2566	2567	2568	2569	2570	
1.3 การพัฒนากำลังคนเพื่อการเรียนรู้ตลอดชีวิตการพัฒนาบัณฑิตนักปฏิบัติทักษะสูงที่ตอบสนองความต้องการของภาคการผลิต	9. ผลิตบัณฑิตนักปฏิบัติที่มีทักษะสูงเพื่อยกระดับขีดความสามารถการแข่งขันของอุตสาหกรรมเป้าหมายของประเทศไทย	จำนวนบัณฑิต	100	120	150	180	200	3 คณะ (จำนวนบัณฑิตรวมกัน 3 คณะ)
	10. จำนวนผู้ลงทะเบียนเรียนหลักสูตรอบรมที่เปิดโอกาสให้บุคคลในระบบหรือนอกระบบการศึกษาเข้ามา Re-Skill / Up-Skill / New-Skill	จำนวนคน	70	80	90	100	120	3 คณะ (บัณฑิตพันธุ์ใหม่)
	11. จำนวนนักศึกษาที่จัดการเรียนรู้ผ่านการปฏิบัติงานจริงร่วมกับสถานประกอบการ (CWIE)	จำนวนคน	15	20	25	30	35	3 คณะ (สหกิจ)
1.4 การสร้างหรือพัฒนาหลักสูตร Degree หรือ Non Degree เพื่อตอบสนองการเรียนรู้ทุกช่วงวัย	12. จำนวนหลักสูตร Degree หรือ Non-Degree เพื่อตอบสนองการเรียนรู้ทุกช่วงวัย	จำนวนหลักสูตร	1	1	1	2	2	3 คณะ
1.5 การพัฒนาระบบมาตรฐานคุณวุฒิวิชาชีพและมาตรฐานอาชีพของมหาวิทยาลัย	13. จำนวนหลักสูตรที่ยึดโยงกับสมรรถนะอาชีพ	จำนวนหลักสูตร	3	3	3	4	4	คณะวิศวกรรม
	14. จำนวนมาตรฐานอาชีพตาม RMUTL Certificate	จำนวนมาตรฐานอาชีพ	1	1	1	1	1	3 คณะ

ยุทธศาสตร์ที่ 2 การพัฒนางานวิจัยและนวัตกรรมอย่างมีอาชีพ เพื่อสร้างนวัตกรรมถึงประดิษฐ์ และงานสร้างสรรค์สำหรับการยกระดับ ชุมชน สังคม และประเทศ								
เป้าประสงค์ เพื่อพัฒนาระบบการบริหารงานวิจัยนวัตกรรมและงานสร้างสรรค์ เพิ่มศักยภาพศูนย์พัฒนาความเป็นเลิศด้านวิชาชีพและเทคโนโลยี สร้างเครือข่ายวิจัยและนวัตกรรมในลักษณะจตุรภาคี และเป็นที่ยอมรับในระดับนานาชาติด้านวิชาการ วิจัย และนวัตกรรม เพื่อการพัฒนาชุมชนและอุตสาหกรรม								
กลยุทธ์	ตัวชี้วัด	หน่วยนับ	ค่าเป้าหมายระยะ 5 ปี					ผู้รับผิดชอบ
			2566	2567	2568	2569	2570	
2.1 การพัฒนาระบบบริหารงานวิจัยและนวัตกรรม Ecosystem ด้านการวิจัย เพื่อสนับสนุนการเป็นมหาวิทยาลัยกลุ่มที่ 2 กลุ่มพัฒนาเทคโนโลยีและนวัตกรรม	15. ทรัพย์สินทางปัญญาที่ยื่นขอจดทะเบียนหรือ ภูมิปัญญาที่ได้รับการยอมรับระดับชาติหรือนานาชาติ	จำนวนทรัพย์สินทางปัญญาหรือ ภูมิปัญญา	1	1	1	2	2	งานวิจัยและบริการวิชาการ / 3 คณะ

กลยุทธ์	ตัวชี้วัด	หน่วยนับ	ค่าเป้าหมายระยะ 5 ปี					ผู้รับผิดชอบ
			2566	2567	2568	2569	2570	
	16. ร้อยละของสถานประกอบการที่ได้รับการถ่ายทอดเทคโนโลยีและนวัตกรรมและนำไปใช้ให้เกิดผล หรือ มีการยกระดับสมรรถนะในการประกอบการสูงขึ้น หรือพัฒนาและเพิ่มมูลค่าผลิตภัณฑ์และบริการด้วยความคิดสร้างสรรค์ที่ทำงานร่วมกับมหาวิทยาลัย หรือ อดต้นทุน กำไรสูงขึ้น รายได้สูงขึ้น	ร้อยละ	20	20	20	25	30	งานวิจัยและบริการวิชาการ / 3 คณะ
	17. จำนวนงานวิจัยที่ได้รับการตีพิมพ์ และเผยแพร่	จำนวนโครงการ/ผลงาน	35	35	36	36	40	งานวิจัยและบริการวิชาการ

**ยุทธศาสตร์ที่ 3 การพัฒนาประสิทธิภาพการบริหารจัดการองค์การสมัยใหม่สู่ความเป็นเลิศ**

**เป้าประสงค์** เพื่อการบริหารจัดการ องค์การภายในมหาวิทยาลัยในด้านการประชาสัมพันธ์เชิงรุก และการบริหารจัดการพื้นที่ภายในมหาวิทยาลัยให้เกิดประโยชน์สูงสุด และสร้างความร่วมมือระหว่างภาครัฐและเอกชนเพื่อให้การปรับปรุงภูมิทัศน์ของมหาวิทยาลัยได้บรรลุวัตถุประสงค์อย่างดี และมีการพัฒนาระบบจัดการภายใน การบริหารการใช้อุปกรณ์ ครุภัณฑ์ และการใช้ทรัพยากรร่วมกันอย่างคุ้มค่า

กลยุทธ์	ตัวชี้วัด	หน่วยนับ	ค่าเป้าหมายระยะ 5 ปี					ผู้รับผิดชอบ
			2566	2567	2568	2569	2570	
3.1 ประชาสัมพันธ์มหาวิทยาลัยฯ เชิงรุกทุกช่องทางอย่างต่อเนื่อง	18. จำนวนช่องทางทางการประชาสัมพันธ์	จำนวนช่องทางทางการประชาสัมพันธ์	2	2	2	2	2	2 กอง/ 3 คณะ/ งานรับสมัครนักศึกษา
	19. จำนวนผู้เข้าถึงสื่อประชาสัมพันธ์	จำนวนคน	500	500	500	500	500	2 กอง/ 3 คณะ/ งานรับสมัครนักศึกษา
	20. จำนวนนักศึกษาที่เพิ่มขึ้น	ร้อยละของจำนวนนักศึกษาที่เพิ่มขึ้น	5	5	5	5	5	2 กอง/ 3 คณะ/ งานรับสมัครนักศึกษา

กลยุทธ์	ตัวชี้วัด	หน่วยนับ	ค่าเป้าหมายระยะ 5 ปี					ผู้รับผิดชอบ
			2566	2567	2568	2569	2570	
3.2 การบริหารจัดการพื้นที่เพื่อประโยชน์สูงสุด	21. ความพึงพอใจของผู้ใช้บริการและผู้มีส่วนได้เสีย ต่อภูมิทัศน์ของมหาวิทยาลัยฯ	ระดับความพึงพอใจ	3.5	3.5	4	4	4.5	2 กอง/ 3 คณะ/ งานประชาสัมพันธ์
3.3 สร้างความร่วมมือระหว่างภาครัฐและเอกชนเพื่อปรับปรุงภูมิทัศน์และคมนาคมในการเดินทางเข้าสู่มหาวิทยาลัยฯ	22. ความพึงพอใจในการเดินทางเข้าสู่มหาวิทยาลัย	ระดับความพึงพอใจ	3.5	3.5	4	4	4.5	2 กอง/ 3 คณะ/ งานประชาสัมพันธ์
	23. จำนวนหน่วยงานที่มีส่วนร่วมในการปรับปรุงภูมิทัศน์มหาวิทยาลัยฯ	จำนวนหน่วยงาน	1	1	1	1	1	กองบริหารทรัพยากร
3.4 สร้างระบบการจัดการและการบริหารในการใช้อุปกรณ์ ครุภัณฑ์ และทรัพยากรร่วมกันอย่างคุ้มค่า	24. มีระบบฐานข้อมูลในการใช้อุปกรณ์และครุภัณฑ์	จำนวนระบบ	1	1	1	1	1	2 กอง/ 3 คณะ

ยุทธศาสตร์ที่ 4 การส่งเสริมสังคมภาคีเครือข่าย ยกกระดับศักยภาพสังคม คุณภาพชีวิตที่เป็นมิตรกับสิ่งแวดล้อมด้วยเทคโนโลยีและนวัตกรรมแห่งล้านนาให้สามารถปรับตัวได้ทันต่อพลวัตการเปลี่ยนแปลงของโลก								
เป้าประสงค์ เพื่อพัฒนาเทคโนโลยีและนวัตกรรมที่ตอบสนองความต้องการของสังคมในพื้นที่โดยใช้ศักยภาพโครงสร้างของมหาวิทยาลัย สร้างเครือข่ายการทำงานร่วมในระดับท้องถิ่นเพื่อยกระดับ และลดความเหลื่อมล้ำในสังคม ส่งเสริมการนำเอาเทคโนโลยีและนวัตกรรมไปใช้เพื่อยกระดับเศรษฐกิจฐานราก พัฒนาระบบการบริหารงานวิจัยและนวัตกรรม เพิ่มศักยภาพศูนย์พัฒนาความเป็นเลิศด้านวิชาชีพและเทคโนโลยี และสร้างเครือข่ายวิจัยและนวัตกรรมในลักษณะจตุรภาคี								
กลยุทธ์	ตัวชี้วัด	หน่วยนับ	ค่าเป้าหมายระยะ 5 ปี					ผู้รับผิดชอบ
			2566	2567	2568	2569	2570	
4.1 การพัฒนาชุมชนและอุตสาหกรรมด้วยองค์ความรู้ของมหาวิทยาลัย	25. จำนวนคณาจารย์และบุคลากรที่นำเทคโนโลยีและนวัตกรรมไปพัฒนาในภาคอุตสาหกรรม ชุมชน สังคม	จำนวนคน	10	10	12	15	18	งานวิจัยและบริการวิชาการ / 3 คณะ
	26. แหล่งเรียนรู้ตลอดชีวิตของสังคม	จำนวนแหล่งเรียนรู้	1	1	1	1	1	คณะวิทยาศาสตร์
	27. โครงการพัฒนาความเป็นเลิศตามเอกลักษณ์ของพื้นที่ หรือความเชี่ยวชาญของคณะ	จำนวนโครงการ	1	2	3	4	5	3 คณะ

กลยุทธ์	ตัวชี้วัด	หน่วยนับ	ค่าเป้าหมายระยะ 5 ปี					ผู้รับผิดชอบ
			2566	2567	2568	2569	2570	
4.2 การขับเคลื่อนงานวิจัยเพื่อพัฒนาชุมชน ธุรกิจ และอุตสาหกรรมร่วมกับเครือข่าย	28. งบประมาณจากที่สนับสนุนงานวิจัย เทคโนโลยี และนวัตกรรมจากแหล่งทุนภายนอก	ค่าเฉลี่ยต่อโครงการ (บาท)	1.5 ล้าน	1.5 ล้าน	1.8 ล้าน	1.8 ล้าน	2.0 ล้าน	งานวิจัยและบริการวิชาการ
	29. ร้อยละของบุคลากรสายวิชาการรายใหม่ที่ได้รับทุนวิจัยจากแหล่งทุนภายนอก	ร้อยละ	10	10	12	15	18	งานวิจัยและบริการวิชาการ
	30. ผลงานโครงการวิจัย เทคโนโลยี และนวัตกรรมที่ร่วมกับเครือข่าย	จำนวนผลงาน	10	11	12	13	14	งานวิจัยและบริการวิชาการ

ยุทธศาสตร์ที่ 5 การสืบสาน รักษา ต่อยอด ปรัชญาและศาสตร์พระราชาเพื่อการพัฒนาที่ยั่งยืน								
เป้าประสงค์ เพื่อการสืบสาน รักษา ต่อยอด ปรัชญาและศาสตร์พระราชาเพื่อการพัฒนาที่ยั่งยืน								
กลยุทธ์	ตัวชี้วัด	หน่วยนับ	ค่าเป้าหมายระยะ 5 ปี					ผู้รับผิดชอบ
			2566	2567	2568	2569	2570	
5.1 ส่งเสริมและพัฒนาชุมชน สืบสานรักษา ต่อยอด ปรัชญาและศาสตร์พระราชาด้วยเทคโนโลยี และนวัตกรรมจากองค์ความรู้ของมหาวิทยาลัย	31. จำนวนโครงการ/กิจกรรมที่ใช้เทคโนโลยี และนวัตกรรมที่นำไปใช้ในโครงการหลวงและโครงการตามพระราชดำริ	จำนวนโครงการ/กิจกรรม	1	1	1	1	1	คณะวิศวกรรมศาสตร์
	32. ร้อยละของผู้เข้าร่วมกิจกรรมจิตอาสา หรือหน่วยงานที่จัดกิจกรรมจิตอาสา และเข้าร่วมกิจกรรมจิตอาสา	ร้อยละของจำนวนผู้เข้าร่วมกิจกรรม	75	75	75	75	75	งานกิจการนักศึกษา
	33. จำนวนโครงการหรือกิจกรรมอนุรักษ์พันธุกรรมพืชที่นำไปใช้ประโยชน์	จำนวนโครงการ/กิจกรรม	5	5	6	6	7	คณะวิทยาศาสตร์

## ส่วนที่ 4 กลยุทธ์ทางการเงิน

1. แผนกลยุทธ์ทางการเงิน ปี 2566-2570 มหาวิทยาลัยเทคโนโลยีราชมงคลล้านนา พิษณุโลก ได้จัดทำแผนกลยุทธ์ทางการเงิน ปี 2566-2570 สอดคล้องกับการดำเนินงานตามแผนยุทธศาสตร์ มหาวิทยาลัยเทคโนโลยีราชมงคลล้านนา โดยนำยุทธศาสตร์ มหาวิทยาลัยเทคโนโลยีราชมงคลล้านนา การจัดสรรงบประมาณ แผนงาน เป้าหมาย การให้บริการหน่วยงาน ผลผลิต/โครงการ ยุทธศาสตร์การพัฒนามหาวิทยาลัยที่มีการปรับเปลี่ยนและงบประมาณรายจ่ายประจำปีที่ได้รับในแต่ละปีของมหาวิทยาลัย ซึ่งยังคงมีการวิเคราะห์สถานการณ์ปัจจุบัน คือหาจุดอ่อน จุดแข็ง อุปสรรค และโอกาสทางการเงิน และจัดทำแผนกลยุทธ์ทางการเงินให้มีความสอดคล้องกับวิสัยทัศน์ พันธกิจของมหาวิทยาลัยในทุกๆ ด้าน ทั้งการผลิตบัณฑิต งานวิจัย การบริการวิชาการ และการทำนุบำรุงศิลปวัฒนธรรม โดยมีแนวทางจัดการทรัพยากรด้านการเงินทั้งในส่วนของจัดหาแหล่งเงิน วิธีการได้มาซึ่งแหล่งเงิน รวมทั้งวางแผนการใช้เงินอย่างมีประสิทธิภาพ โปร่งใส และตรวจสอบได้ โดยมีระบบฐานข้อมูลทางการเงิน การจัดทำรายงานทางการเงินที่แสดงถึงสถานะทางการเงิน ตัวชี้วัดที่ชัดเจน ทั้งนี้ต้องได้รับการตรวจสอบอย่างเป็นรูปธรรมเพื่อปรับปรุงอย่างต่อเนื่องต่อไป

2. แนวทางการจัดหางบประมาณเพื่อใช้ในการดำเนินงาน มหาวิทยาลัยเทคโนโลยีราชมงคลล้านนา พิษณุโลก มีแนวทางในการจัดหาทรัพยากรทางการเงิน โดยมีกองบริหารทรัพยากร พิษณุโลก เป็นหน่วยงานกลางร่วมกับคณะ กอง ดำเนินการจัดหางบประมาณเพื่อใช้ในการดำเนินงานซึ่งประกอบด้วย 2 แหล่ง คือ งบประมาณแผ่นดิน และงบประมาณเงินรายได้

2.1 งบประมาณแผ่นดิน คือ งบประมาณที่มหาวิทยาลัย ได้รับจัดสรรตามพระราชบัญญัติงบประมาณรายจ่ายประจำปีงบประมาณ เพื่อใช้ในการขับเคลื่อนยุทธศาสตร์ตามพันธกิจของมหาวิทยาลัย ที่สอดคล้องกับทิศทางการพัฒนาประเทศ โดยมีกรอบการเสนอของงบประมาณแผ่นดินในหมวดงบประมาณหลัก ตามหลักเกณฑ์ของสำนักงบประมาณดังต่อไปนี้

2.1.1 งบบุคลากร หมายถึง รายจ่ายในการบริหารบุคลากรภาครัฐ

2.1.2 งบดำเนินงาน หมายถึง รายจ่ายที่กำหนดให้จ่ายเพื่อการบริหารงานประจำ ได้แก่ รายจ่ายที่จ่ายในลักษณะค่าตอบแทน ค่าใช้สอย ค่าวัสดุ และค่าสาธารณูปโภค รวมถึงรายจ่ายที่กำหนดให้จ่ายจากงบรายจ่ายอื่นใด ในลักษณะรายจ่ายดังกล่าว

2.1.3 งบลงทุน หมายถึง รายจ่ายที่กำหนดให้จ่ายเพื่อการลงทุน ได้แก่ รายจ่ายที่จ่ายในลักษณะค่าครุภัณฑ์ ค่าที่ดินและสิ่งก่อสร้าง รวมถึงรายจ่ายที่กำหนดให้จ่ายจากงบรายจ่ายอื่นใด ในลักษณะของรายจ่ายดังกล่าว

2.1.4 งบอุดหนุน หมายถึง รายจ่ายที่กำหนดให้จ่ายเป็นค่าบำรุงหรือเพื่อช่วยเหลือสนับสนุนการดำเนินงานขององค์กรตามรัฐธรรมนูญ หรือหน่วยงานของรัฐ ซึ่งมีใช้ราชการส่วนกลางตามพระราชบัญญัติระเบียบบริหารราชการแผ่นดิน หน่วยงานในกำกับของรัฐ องค์กรมหาชน รัฐวิสาหกิจ องค์กรปกครองส่วนท้องถิ่น องค์กรระหว่างประเทศ นิติบุคคล เอกชน หรือกิจการอันเป็นสาธารณประโยชน์ รวมถึงเงินอุดหนุนงบประมาณมหากษัตริย์ เงินอุดหนุนศาสนาและรายจ่ายที่สำนักงบประมาณกำหนดให้ใช้จ่ายในรายจ่ายนี้

**2.1.5 งบรายจ่ายอื่น** หมายถึง รายจ่ายที่ไม่เข้าลักษณะประเภทงบรายจ่ายใด งบรายจ่ายหนึ่ง หรือ รายจ่ายที่สำนักงานงบประมาณกำหนดให้ใช้จ่ายในงบรายจ่ายนี้ และเพื่อเสริมสร้างความสามารถในการแข่งขัน พัฒนาการ บริหารจัดการภาครัฐ ให้ตอบสนองต่อการขับเคลื่อนยุทธศาสตร์มหาวิทยาลัย

**2.2 งบประมาณเงินรายได้** การประมาณการรายรับ และรายจ่าย แหล่งงบประมาณเงินรายได้ ที่จะนำมาตั้ง แผนงบประมาณการรายรับ ประกอบด้วย 5 รายการ ดังนี้

**2.2.1 รายรับจากการจัดการศึกษา** (ค่าธรรมเนียมการศึกษา) ภาคปกติ และภาคพิเศษ/ภาคสมทบ ภาคเรียนที่ 1,2 ประกอบด้วย รายรับ 3 รายการ

1. ค่าธรรมเนียมการศึกษา
2. ค่าขึ้นทะเบียนนักศึกษาใหม่
3. ค่าสนับสนุนการจัดการศึกษา (ภาคพิเศษ) โดยมีหลักเกณฑ์ในการประกกรายจ่าย โดยแบ่ง ออกเป็นการจัดการศึกษา ภาคปกติ และภาคพิเศษ/ภาคสมทบ ดังนี้

**2.2.2 ภาคปกติ** เพื่อจัดตั้งงบประมาณรายจ่ายประจำปี ร้อยละ 80 ประกอบด้วย

1. สมทบมหาวิทยาลัย ร้อยละ 25
2. แผนรายจ่ายประจำปี ร้อยละ 75
  - 1) งบประมาณรายจ่ายงบกลาง ร้อยละ 10
  - 2) เก็บสะสมเข้ามหาวิทยาลัย/พื้นที่ ร้อยละ 10
  - 3) เป็นไปตามที่สภามหาวิทยาลัยพิจารณาเห็นชอบ

**2.2.3 ภาคพิเศษ** ทั้งนี้ให้ปฏิบัติตามประกาศมหาวิทยาลัยเทคโนโลยีราชมงคลล้านนา เรื่อง การ บริหารการเงินเพื่อจัดการศึกษาระดับประกาศนียบัตรวิชาชีพชั้นสูง และระดับปริญญาตรี ภาคพิเศษ

**2.2.4 ภาคสมทบ** ทั้งนี้ให้ปฏิบัติตามระเบียบมหาวิทยาลัยเทคโนโลยีราชมงคลล้านนา ว่าด้วยการรับ จ่ายเงินเพื่อจัดการศึกษาระดับบัณฑิตศึกษา ภาคสมทบ และตามที่สภามหาวิทยาลัยอนุมัติไว้

**2.2.5 รายรับงานศูนย์ความเชี่ยวชาญด้านวิชาชีพและเทคโนโลยี** การจัดทำประกกรายรับจะ ประกอบไปด้วย รายรับงานฟาร์ม โดยจะประมาณการดังนี้

- 1) เพื่อจัดตั้งงบประมาณรายจ่ายประจำปี ร้อยละ 80
- 2) งบประมาณรายจ่ายงบกลาง ร้อยละ 10
- 3) เก็บสะสมเข้ามหาวิทยาลัย/พื้นที่ ร้อยละ 10
- 4) เป็นไปตามประกาศมหาวิทยาลัยเทคโนโลยีราชมงคลล้านนา เรื่อง วิธีการงบประมาณเงิน รายได้ของมหาวิทยาลัย พ.ศ. 2564
- 5) เป็นไปตามที่สภามหาวิทยาลัยพิจารณาเห็นชอบ

**2.2.6 รายรับงานบริการวิชาการ บริการสังคม** การรับงานโครงการบริการสังคม อาจได้มาจาก

1) เขตพื้นที่หรือมหาวิทยาลัยได้รับงานโครงการบริการสังคมจากหน่วยงานภาครัฐ ภาคเอกชน หรือ บุคลากรทั่วไป ในลักษณะของการเสนอราคา การประมูลราคา การสอบราคา การประกวดราคา หรือการตกลงแบบวิธี พิเศษ เพื่อรับงานบริการสังคมนั้น เช่น งานทดสอบ ได้แก่ ทดสอบวัสดุ และทดสอบผลิตภัณฑ์

2) บุคลากรหรือคณะบุคคล หน่วยงาน เขตพื้นที่ หรือมหาวิทยาลัยเป็นผู้จัดทำขึ้นเพื่อเสนอให้บริการแก่หน่วยงานภาครัฐ ภาคเอกชน หรือบุคคลภายนอก ตามอัตราค่าบริการ

3) หน่วยงานภาครัฐ ภาคเอกชน หรือบุคคลภายนอก ได้ติดต่อประสานงานหรือได้เสนอให้บุคคลหรือคณะบุคคล หน่วยงาน เขตพื้นที่ หรือมหาวิทยาลัยรับงานโครงการบริการสังคมนั้นโดยตรง

4) การรับงานโครงการบริการสังคมในลักษณะอื่นใดนอกเหนือจากข้อ 1-3 การรับงานโครงการบริการสังคม บุคคลหรือคณะบุคคล หน่วยงาน เขตพื้นที่ หรือมหาวิทยาลัยอาจจะดำเนินการร่วมกับบุคคลภายนอกในลักษณะเครือข่ายได้ โดยให้สอดคล้องกับวัตถุประสงค์ของนโยบายการศึกษาของมหาวิทยาลัยเป็นสำคัญ

**2.2.7 รายจ่ายของโครงการ บุคลากร** หน่วยงานของมหาวิทยาลัยให้นำส่งเงินค่าบำรุงมหาวิทยาลัยในอัตราไม่น้อยกว่า ร้อยละ 10 ของรายรับที่จัดเก็บก่อนหักรายจ่ายใดๆ แก่มหาวิทยาลัย และให้จัดสรร ดังนี้

1) นำส่งค่าบำรุงมหาวิทยาลัย ไม่น้อยกว่าร้อยละ 3 โดยนำส่งกองคลังผ่านสำนักงานบริหารทรัพย์สินและสิทธิประโยชน์

2) นำส่งค่าบำรุงเขตพื้นที่ หรือหน่วยงาน ไม่น้อยกว่าร้อยละ 3

3) นำส่งค่าบำรุงหน่วยงานต้นสังกัดที่รับงาน ในอัตราไม่น้อยกว่าร้อยละ 4

4) เป็นไปตามที่สภามหาวิทยาลัยพิจารณาเห็นชอบ

### 2.2.8 รายรับอื่น

1) **รายรับจากค่าเช่าทรัพย์สิน** จัดทำประมาณการรายได้จากการเช่าอสังหาริมทรัพย์ของมหาวิทยาลัย ใช้ประมาณการรายได้จากอสังหาริมทรัพย์ของมหาวิทยาลัย

2) **รายรับจากการขายสินค้า** จัดทำประมาณการรายได้จากการขายสินค้าของมหาวิทยาลัย โดยประมาณการรายได้จากการขายสินค้าของมหาวิทยาลัย เช่น ค่าเครื่องแบบ ค่าจัดทำเสื้อ ค่าตัดชุดครุย หรือของที่ระลึกต่างๆ ซึ่งถือเป็นรายได้ส่วนหนึ่งของมหาวิทยาลัย โดยประมาณการทั้งรายรับรายจ่าย เพื่อให้เห็นถึงต้นทุนและกำไรในการจำหน่ายสินค้าของมหาวิทยาลัย

3) **รายรับค่าปรับพื้นฐาน** จัดทำประมาณการรายได้จากนักศึกษาที่มีความจำเป็นปรับพื้นฐานของมหาวิทยาลัยเทคโนโลยีราชมงคลล้านนา โดยแยก คณะ สาขา หลักสูตร และจัดทำประมาณการรายจ่ายเบิกจ่ายได้ไม่เกินร้อยละ ในรูปแบบ ง.8 เสนอมหาวิทยาลัย เพื่ออนุมัติแผนการใช้จ่าย

4) **รายรับค่าบัตรประจำตัวนักศึกษา** จัดทำประมาณการรายได้ค่าบัตรนักศึกษา ใช้ประมาณการรายได้ค่าบัตรนักศึกษา ใช้ประมาณการรายได้ค่าบัตรนักศึกษา โดยรายได้เก็บจากนักศึกษาชั้นปีที่ 1 ให้แสดงรายละเอียดจำนวนนักศึกษา แยกคณะ สาขา หลักสูตร ชั้นปี และรายรับค่าบัตรที่เก็บจากนักศึกษาโดยสอบถามค่าใช้จ่ายการจัดทำบัตรนักศึกษาจากกองคลังและสำนักงานทรัพย์สินและสิทธิประโยชน์การจัดทำประมาณการรายจ่ายให้ประมาณการไม่เกินรายได้ที่จัดเก็บได้ เมื่อต้องการใช้จ่ายจำเป็นเป็นโครงการเสนอมหาวิทยาลัย เพื่ออนุมัติแผนการใช้จ่าย โดยแสดงรายละเอียดโครงการที่จัดทำในรูปแบบ ง.8

5) **รายรับค่าขึ้นทะเบียนบัณฑิต** จัดทำประมาณการรายได้ค่าขึ้นทะเบียนบัณฑิต โดยรายได้เก็บจากนักศึกษา ให้แยกคณะ สาขา หลักสูตรภาคปกติ วิทยุ/สังคม โดยค่าใช้จ่ายต่อรายนักศึกษา 1,350 บาท ซึ่งค่าใช้จ่ายให้สอบถามหน่วยงานกองคลัง เพื่อยืนยันยอดค่าใช้จ่ายในทุกปีที่ทำประมาณการรายได้และจัดทำประมาณการรายจ่าย โดยประมาณการไม่เกินรายได้ที่จัดเก็บได้ โดยจัดทำในรูปแบบโครงการ ง.8 เพื่อเสนออธิการบดี อนุมัติแผนงานโครงการต่อไป

6) รายรับค่ารับสมัครนักศึกษา จัดทำประมาณการรายได้จากผู้สนใจเข้าศึกษาต่อมหาวิทยาลัย เทคโนโลยีราชมงคลล้านนา และจัดทำประมาณการรายจ่ายไม่เกินรายได้ที่จัดเก็บได้ เมื่อต้องการใช้จ่ายจะให้เป็นโครงการรูปแบบ ง.8 เสนอมหาวิทยาลัย เพื่ออนุมัติแผนการใช้จ่าย

7) รายรับค่าสมัครรับพนักงาน จัดทำประมาณการรายได้จากค่าสมัครพนักงาน โดยรายได้เก็บจากผู้สนใจสมัครเป็นพนักงานของมหาวิทยาลัยเทคโนโลยีราชมงคลล้านนา และประมาณการรายจ่ายประมาณการไม่เกินรายได้ที่จัดเก็บได้ เมื่อต้องการใช้จ่ายจะให้เป็นโครงการ ง.8 เสนอมหาวิทยาลัย เพื่ออนุมัติแผนการใช้จ่าย โดยกองบริหารงานบุคคลเป็นผู้ประมาณการรายรับและรายจ่ายของแผนการรับสมัครพนักงาน

### 2.3 การตั้งงบประมาณรายจ่าย ให้งานตั้งงบประมาณรายจ่ายเงินรายได้ใน 5 ผลผลิต

1. ผลผลิตผู้สำเร็จการศึกษาด้านวิทยาศาสตร์และเทคโนโลยี
2. ผลผลิตผู้สำเร็จการศึกษาศิลปศาสตร์
3. ผลผลิตผลงานวิจัย
4. ผลผลิตผลงานการให้บริการวิชาการ
5. ผลผลิตผลงานทำนุบำรุงศิลปวัฒนธรรม

ทั้งนี้ การตั้งงบประมาณรายจ่ายเงินรายได้ ในทั้ง 5 ผลผลิต นี้ใช้แนวทางการตั้งผลิตที่มีความสอดคล้องกับงบประมาณแผ่นดิน

### 2.4 การตั้งงบประมาณเงินรายได้จำแนกตามงบรายจ่าย

2.4.1 งบบุคลากรหมวดค่าจ้างชั่วคราว หน่วยงานที่ได้รับอนุมัติอัตราพนักงานในสถาบันอุดมศึกษาที่จ้างด้วยงบประมาณแผ่นดินโดยการปรับหรือคัดเลือกอัตราลูกจ้างเงินรายได้ เป็นพนักงานในสถาบันอุดมศึกษาหากได้รับอนุมัติอัตราพนักงานในสถาบันอุดมศึกษา ดังกล่าวแล้วให้คณะ/หน่วยงาน ดำเนินแจ้งยุบอัตราลูกจ้างเงินรายได้ ส่งกองบริหารงานบุคคลและกองนโยบายและแผน หากมีความจำเป็นต้องคงอัตราดังกล่าวไว้ให้วิเคราะห์ภาระงานทั้งเชิงปริมาณและเชิงคุณภาพ พร้อมทั้งสรุปเหตุผล/ความจำเป็นเสนอเป็นกรณีไป ดังนี้

1. กรณีที่ได้รับอนุมัติจากมหาวิทยาลัย ให้เปลี่ยนแปลง/เพิ่มอัตราลูกจ้างเงินรายได้ระหว่างปีงบประมาณ ให้แนบหลักฐานหนังสืออนุมัติจากมหาวิทยาลัย
2. กรณีขออัตราใหม่ ให้แสดงเหตุผลความจำเป็นภาระงานและผลกระทบหากไม่ได้รับจัดสรรอัตรา เสนอขออนุมัติจากมหาวิทยาลัย ให้แนบหลักฐานหนังสืออนุมัติจากมหาวิทยาลัย

### 2.4.2 งบดำเนินงานหมวดค่าตอบแทน ใช้สอยและวัสดุ ค่าสาธารณูปโภค

1. ค่าตอบแทน ใช้สอยและวัสดุ ให้ใช้จ่ายตามความจำเป็น และก่อให้เกิดประโยชน์สูงสุด สอดคล้องกับภารกิจของหน่วยงาน โดยเฉพาะอย่างยิ่งต้องให้ความสำคัญกับด้านการจัดการเรียนการสอนเป็นอันดับแรก โดยขอให้หน่วยงานใช้จ่ายจากเงินงบประมาณแผ่นดินก่อน แล้วจึงเบิกจ่ายจากงบประมาณเงินรายได้
2. ค่าสาธารณูปโภค ให้เป็นไปตามมาตรการประหยัด ตามนโยบายของมหาวิทยาลัย

2.4.3 งบลงทุนหมวดค่าครุภัณฑ์ ที่ดินและสิ่งก่อสร้าง ให้ดำเนินการจัดซื้อ จัดหางบลงทุน สามารถดำเนินการได้ตั้งแต่ไตรมาสแรกและสอดคล้องกับภารกิจของหน่วยงานเน้นครุภัณฑ์ทดแทน หรือให้พิจารณาตามความจำเป็นและตามลำดับความสำคัญโดยต้องคำนึงถึงความสำคัญของครุภัณฑ์ที่มีประโยชน์ด้านการเรียนการสอนเป็นหลัก



**2.4.4 งบอุดหนุน** ให้งานสามารถดำเนินการเบิกจ่ายได้ภายในวงเงินที่ได้รับจัดสรรเงินอุดหนุน โครงการบริการวิชาการให้แนบรายละเอียดโครงการที่เสนอขอทุกโครงการส่วนเงินอุดหนุนโครงการวิจัย ให้ระบุชื่อโครงการวิจัยและงบประมาณของแต่ละโครงการ พร้อมทั้งแนบรายละเอียดโครงการที่เสนอขอทุกโครงการพร้อมทั้งจัดทำตารางสรุปเป้าหมายการดำเนินงานและจำแนกงบประมาณตามค่าใช้จ่ายของงบเงินอุดหนุน ทุกผลผลิต

**2.4.5 งบรายจ่ายอื่น** ให้แนบรายละเอียดโครงการที่เสนอขอทุกโครงการและจัดทำตารางสรุปเป้าหมายการดำเนินงาน และจำแนกงบประมาณค่าใช้จ่ายของงบรายจ่ายอื่นทุกผลผลิต และในส่วนรายจ่ายอื่นๆ ให้ตั้งงบประมาณตามระเบียบ ประกาศที่เกี่ยวข้องและพิจารณาถึงความจำเป็นเหมาะสมทรัพยากรที่มีและการใช้ทรัพยากรให้คุ้มค่าเป็นไปตามภารกิจที่มหาวิทยาลัยมอบหมาย

**2.4.6 ส่งใช้เงินยืม** คือ เงินยืมของหน่วยงานที่ส่งคืนมหาวิทยาลัย โดยให้ตั้งร้อยละ 10 ของวงเงินยืมทั้งหมด และหรือ ตามสัญญาตกลง

## 2.5 ตารางแสดงเกณฑ์การจัดสรรเงินรายได้ค่าธรรมเนียมการศึกษา

### 2.5.1 ภาคปกติ

ลำดับ	ระดับการศึกษา	ภาคการศึกษา	เกณฑ์การจัดสรรเงิน (100%)			
			สมทบมหาวิทยาลัย (10%)	งบกลาง (10%)	เงินตามแผน 80%	
					สมทบมหาวิทยาลัย	เงินตามแผน
1	ปวส. ภาคปกติ	1,2	10	10	25	75
2	ปริญญาตรี ภาคปกติ	1,2	10	10	25	75

**2.5.2 ภาคพิเศษ** ทั้งนี้ให้ปฏิบัติตามประกาศมหาวิทยาลัยเทคโนโลยีราชมงคลล้านนา เรื่อง การบริหารการเงินเพื่อจัดการศึกษาระดับประกาศนียบัตรวิชาชีพชั้นสูง และระดับปริญญาตรี ภาคพิเศษ

**2.5.3 ภาคสมทบ** ทั้งนี้ให้ปฏิบัติตามระเบียบทั้งนี้ให้ปฏิบัติตามระเบียบมหาวิทยาลัยเทคโนโลยีราชมงคลล้านนา ว่าด้วยการรับจ่ายเงินเพื่อจัดการศึกษาระดับบัณฑิตศึกษา ภาคสมทบ และตามที่สภามหาวิทยาลัยอนุมัติไว้

ลำดับ	ระดับการศึกษา	ภาคการศึกษา	เกณฑ์การจัดสรรเงิน (100%)			
			สมทบมหาวิทยาลัย	กองทุนสหกิจ	เงินตามแผน	ค่าสาธารณูปโภค
1	ปวส./ปริญญาตรี	1,2	25	-	65	10

2.6 ตารางแสดงเกณฑ์การจัดสรรเงินรายได้ ค่าธรรมเนียมกิจกรรมนักศึกษา 1,500 บาท

ค่ากิจกรรม	จำนวนเงิน (บาท)	ครั้ง	นักศึกษา
1. ค่าธรรมเนียมกิจกรรมนักศึกษา (1,500 บาท ต่อภาคเรียน)			
1.1 ค่าปฐมนิเทศนักศึกษา	150	1	เฉพาะปี 1
1.2 ค่าอบรมจริยธรรม	300	1	เฉพาะปี 1
1.3 ค่าปฏิทินกิจกรรม	40	1	ทุกชั้นปี
1.4 ค่าตรวจโรค	200	1	เฉพาะปี 1
1.5 ค่าคู่มือนักศึกษาใหม่	100	1	เฉพาะปี 1
1.6 ค่าธรรมเนียมสารสนเทศ	400	2	ทุกชั้นปี
1.7 ค่าบำรุงห้องสมุด	300	2	ทุกชั้นปี
1.8 ค่าเบี้ยประกันอุบัติเหตุ	200	1	ทุกชั้นปี
1.9 ค่าส่งเสริมสุขภาพ	100	1	ทุกชั้นปี
1.10 ค่าบำรุงกีฬา	300	1	ทุกชั้นปี
1.11 ค่ากิจกรรมนักศึกษา	300	1	ทุกชั้นปี
1.12 ค่าจัดทำสื่อกิจกรรม	150	1	ทุกชั้นปี
1.13 ค่าจัดทำสมุดกิจกรรม	40	1	เฉพาะปี 1
1.14 ค่าไปรับรองกิจกรรม (นศ.ปีสุดท้าย)	30	1	ปีสุดท้าย
1.15 ค่าปัจฉิมนิเทศ (นศ.ปีสุดท้าย)	150	1	ปีสุดท้าย

งบประมาณรายรับ-รายจ่ายตามแผนกลยุทธ์ ประจำปีงบประมาณ พ.ศ. 2566-2570

มหาวิทยาลัยเทคโนโลยีราชมงคลล้านนา พิษณุโลก

ลำดับที่	รายการ	ประจำปีงบประมาณ พ.ศ.					หมายเหตุ
		2566	2567	2568	2569	2570	
<b>เงินรายได้</b>							
1	รายได้จากงบประมาณแผ่นดิน	74,064,000.00	71,842,080.00	69,686,817.60	67,596,213.07	65,568,326.68	ประมาณการลดลงปีละ 3%
2	รายได้จากค่าธรรมเนียมการศึกษา	15,930,750.00	15,452,827.50	14,989,242.67	14,539,565.39	14,103,378.43	ประมาณการลดลงปีละ 3%
3	รายได้จากการบริการวิชาการ	61,000.00	64,050.00	67,252.50	70,615.12	74,145.88	ประมาณการเพิ่มขึ้นปีละ 5%
4	รายได้จากการขายสินค้าและบริการ	1,030,900.00	979,355.00	930,387.25	883,867.88	839,674.49	ประมาณการลดลงปีละ 5%
5	รายได้ค่าเช่า ของหน่วยงาน	78,500.00	76,145.00	73,860.65	71,644.83	69,495.48	ประมาณการลดลงปีละ 3%
6	รายได้ค่าสาธารณูปโภค	-	-	-	-	-	ประมาณการลดลงปีละ 3%
7	รายได้โอนระหว่างหน่วยงาน	-	-	-	-	-	ประมาณการลดลงปีละ 3%
<b>รวมรายรับ</b>		<b>91,165,150.00</b>	<b>88,414,457.50</b>	<b>85,747,560.67</b>	<b>83,161,906.29</b>	<b>80,655,020.96</b>	
<b>เงินรายจ่าย</b>							
1	รายจ่ายปกติ	82,816,210.00	78,675,399.50	74,741,629.52	71,004,548.04	67,454,320.64	
2	รายจ่ายเพื่อการลงทุน	4,797,400.00	4,653,478.00	4,513,873.66	4,378,457.45	4,247,103.00	
3	รายจ่ายตามยุทธศาสตร์	3,551,540.00	5,085,580.00	6,492,057.49	7,778,900.80	8,953,597.32	
4	เงินสำรองของหน่วยงาน	-	-	-	-	-	
<b>รวมรายจ่าย</b>		<b>91,165,150.00</b>	<b>88,414,457.50</b>	<b>85,747,560.67</b>	<b>83,161,906.29</b>	<b>80,655,020.96</b>	

การจัดสรรงบประมาณตามแผนกลยุทธ์ในส่วนของการพัฒนามหาวิทยาลัยเทคโนโลยีราชมงคลล้านนา พิษณุโลก

ประจำปีงบประมาณ พ.ศ. 2566 - 2570

ที่	ประเด็นยุทธศาสตร์	ปีงบประมาณ										หมายเหตุ
		2566		2567		2568		2569		2570		
	จำนวนเงินที่นำมาพัฒนาแผนกลยุทธ์	100		100		100		100		100		
1	การจัดการศึกษาสำหรับคนทุกช่วงวัยเพื่อการพัฒนาบัณฑิตนักปฏิบัติสู่ศตวรรษที่ 21	40%	1,420,616.00	40%	2,034,232.00	40%	2,596,823.00	40%	3,111,560.32	40%	3,581,438.93	
	กลยุทธ์ที่ 1.1 การพัฒนาความเป็นผู้ประกอบการใหม่ให้แก่นักศึกษา ศิษย์เก่าและประชาชนทั่วไป											
	กลยุทธ์ที่ 1.2 การพัฒนาหลักสูตรร่วมกับภาคการผลิตกำลังคนทักษะสูงตามความต้องการของประเทศ											
	กลยุทธ์ที่ 1.3 การพัฒนากำลังคนเพื่อการเรียนรู้ตลอดชีวิตการพัฒนาบัณฑิตนักปฏิบัติทักษะสูงที่ตอบสนองความต้องการของภาคการ											
	กลยุทธ์ที่ 1.4 การสร้างหรือพัฒนาหลักสูตร Degree หรือ Non Degree เพื่อตอบสนองการเรียนรู้ทุกช่วงวัย											
	กลยุทธ์ที่ 1.5 การพัฒนาระบบมาตรฐานคุณวุฒิวิชาชีพและมาตรฐานอาชีพของมหาวิทยาลัย											
2	การพัฒนางานวิจัยและนวัตกรรมอย่างมีอาชีพ เพื่อสร้างนวัตกรรมสิ่งประดิษฐ์ และงานสร้างสรรค์สำหรับการยกระดับ ชุมชน สังคม และประเทศ	15%	532,731.00	15%	762,837.00	15%	973,808.62	15%	1,166,835.12	15%	1,343,039.60	
	กลยุทธ์ที่ 2.1 การพัฒนาระบบบริหารงานวิจัยและนวัตกรรม Ecosystem ด้านการวิจัย เพื่อสนับสนุนการเป็นมหาวิทยาลัยกลุ่มที่ 2 กลุ่มพัฒนาเทคโนโลยีและนวัตกรรม											
3	การพัฒนาประสิทธิภาพการบริหารจัดการองค์การสมัยใหม่สู่ความเป็นเลิศ	15%	532,731.00	15%	762,837.00	15%	973,808.62	15%	1,166,835.12	15%	1,343,039.60	
	กลยุทธ์ที่ 3.1 ประชาสัมพันธ์มหาวิทยาลัยฯ เจริญรุ่ง ทุกช่องทางอย่างต่อเนื่อง											
	กลยุทธ์ที่ 3.2 การบริหารจัดการพื้นที่ เพื่อประโยชน์สูงสุด											
	กลยุทธ์ที่ 3.3 สร้างความร่วมมือระหว่างภาครัฐและเอกชน เพื่อปรับปรุงภูมิทัศน์และคมนาคมในการเดินทางเข้าสู่มหาวิทยาลัยฯ											
	กลยุทธ์ที่ 3.4 สร้างระบบการจัดการและการบริหารในการใช้อุปกรณ์ ครุภัณฑ์ และทรัพยากรร่วมกันอย่างคุ้มค่า											
4	การส่งเสริมสังคมภาคีเครือข่าย ยกระดับศักยภาพสังคม คุณภาพชีวิตที่เป็นมิตรกับสิ่งแวดล้อมด้วยเทคโนโลยีและนวัตกรรมแห่ง ล้านนาให้สามารถปรับตัวได้ทันต่อพลวัตการเปลี่ยนแปลงของโลก	15%	532,731.00	15%	762,837.00	15%	973,808.62	15%	1,166,835.12	15%	1,343,039.60	
	กลยุทธ์ที่ 4.1 การพัฒนาชุมชนและอุตสาหกรรมด้วยองค์ความรู้ของมหาวิทยาลัย											
	กลยุทธ์ที่ 4.2 การขับเคลื่อนงานวิจัยเพื่อพัฒนาชุมชน ธุรกิจ และอุตสาหกรรมร่วมกับเครือข่าย											
5	การสืบสาน รักษา ต่อยอด ปรัชญาและศาสตร์พระราชารักษาเพื่อการพัฒนาที่ยั่งยืน	15%	532,731.00	15%	762,837.00	15%	973,808.62	15%	1,166,835.12	15%	1,343,039.60	
	กลยุทธ์ที่ 5.1 ส่งเสริมและพัฒนาชุมชน สืบสานรักษา ต่อยอด ปรัชญาและศาสตร์พระราชารักษาด้วยเทคโนโลยีและนวัตกรรมจากองค์ ความรู้ของมหาวิทยาลัย											
	<b>รวม</b>	<b>100%</b>	<b>3,551,540.00</b>	<b>100%</b>	<b>5,085,580.00</b>	<b>100%</b>	<b>6,492,057.49</b>	<b>100%</b>	<b>7,778,900.80</b>	<b>100%</b>	<b>8,953,597.32</b>	

## แผนการใช้จ่ายงบประมาณ

แผนการใช้จ่ายงบประมาณ หมายถึง แผนแสดงรายละเอียดการใช้จ่ายงบประมาณตามแนวทางของสำนักงบประมาณ ปีงบประมาณ พ.ศ.2564

แผนการใช้จ่าย	ไตรมาส 1	ไตรมาส 2	ไตรมาส 3	ไตรมาส 4
ภาพรวม	ร้อยละ 23	ร้อยละ 49	ร้อยละ 78	ร้อยละ 100
รายจ่ายประจำ	ร้อยละ 27	ร้อยละ 50	ร้อยละ 76	ร้อยละ 100
รายจ่ายลงทุน	ร้อยละ 7	ร้อยละ 46	ร้อยละ 88	ร้อยละ 100

ที่มา : หนังสือบันทึกข้อความมหาวิทยาลัยเทคโนโลยีราชมงคลธัญบุรี ที่ อว 0654.01(17)/ว 3276

**ขั้นตอนที่ 1** กองบริหารทรัพยากร พิษณุโลก ทบทวน วิเคราะห์การทำงานในปีที่ผ่านมา เพื่อรวบรวมประเด็นปัญหาที่เกิดขึ้นระหว่างการดำเนินงานจัดซื้อจัดจ้างของส่วนราชการ และจัดทำแผนการปฏิบัติงานเร่งรัดเบิกจ่ายเงินงบประมาณ ภายในเดือน ตุลาคม

**ขั้นตอนที่ 2** งานคลังและพัสดุจัดประชุมเตรียมความพร้อมการจัดหาพัสดุและการใช้จ่ายงบประมาณรายจ่ายประจำปี และให้ส่วนราชการร่วมกันกำหนดแนวทางการเร่งรัดติดตามการใช้จ่ายเงินงบประมาณของจังหวัด ภายในเดือน ตุลาคม

**ขั้นตอนที่ 3** กองบริหารทรัพยากร พิษณุโลก จัดทำคำสั่งแต่งตั้งคณะทำงานติดตามเร่งรัดการใช้จ่ายงบประมาณภาครัฐของจังหวัด ติดตามการใช้จ่ายเงินงบประมาณรายจ่ายลงทุนรายหน่วยงานโดยให้ครอบคลุมหน่วยงาน ที่สามารถให้การสนับสนุนทางด้านวิชาการ เทคนิคและหน่วยงานที่ได้รับงบประมาณรายจ่ายลงทุนสูง ภายในเดือน ตุลาคม

**ขั้นตอนที่ 4** กองบริหารทรัพยากร พิษณุโลกจัดประชุมติดตามเร่งรัดการใช้จ่ายเงินงบประมาณรายจ่ายเป็นประจำทุกไตรมาส เพื่อติดตามความก้าวหน้าการดำเนินงานตามแผนการใช้จ่ายเงินงบประมาณของส่วนราชการ ไตรมาสละ 1 ครั้ง

**ขั้นตอนที่ 5** งานคลังและพัสดุติดตามตรวจสอบผลการก่อนนี้ผู้กัพัน และผลการเบิกจ่ายเงินงบประมาณของแต่ละส่วนราชการ จากรายงาน MIS Report จากเว็บไซต์ ของกรมบัญชีกลาง เพื่อเปรียบเทียบกับเป้าหมายที่คณะรัฐมนตรีกำหนด ภายในเดือนพฤศจิกายน-กันยายน ของปีงบประมาณ ถัดไป

**ขั้นตอนที่ 6** งานคลังและพัสดุติดตามการใช้จ่ายเงินงบประมาณรายจ่ายลงทุน เพื่อให้คำปรึกษา แนะนำ สนับสนุนช่วยเหลือ ติดตามเร่งรัดกรณีหน่วยงานที่ได้รับงบประมาณรายจ่ายลงทุนมีปัญหาดำเนินการล่าช้า ไม่เป็นไปตามเป้าหมายการจัดซื้อจัดจ้างหรือก่อนนี้ผู้กัพันได้ตามแผนการดำเนินงานหรือภายในเวลาที่กำหนด ภายในเดือนพฤศจิกายน – สิงหาคม ของปีงบประมาณถัดไป

**ขั้นตอนที่ 7** งานคลังและพัสดุจัดทำรายงานสรุปผลการก่อนนี้ผู้กัพันผลการเบิกจ่ายงบประมาณ นำเสนอในที่ประชุมกรรมการจังหวัดทุกเดือน ภายในเดือน พฤศจิกายน – กันยายนของปีงบประมาณถัดไป (เดือนละ 1 ครั้ง)

**ขั้นตอนที่ 8** งานยุทธศาสตร์และบุคลากรดำเนินการดึงข้อมูลในระบบสารสนเทศเพื่อการบริหารจัดการและการวางแผนทรัพยากร (ERP) จัดทำรายงานผลการเบิกจ่ายต่อคณะกรรมการบริหารมหาวิทยาลัย

## ส่วนที่ 5 การติดตามและการประเมินผล

ในการดำเนินงานให้บรรลุเป้าหมายตามที่องค์กรกำหนด จำเป็นอย่างยิ่งที่จะต้องมีการติดตามและประเมินผล การดำเนินงานให้เป็นไปตามแผน ไม่ว่าจะเป็นแผนยุทธศาสตร์ แผนปฏิบัติการประจำปี และแผนกลยุทธ์ทางการเงิน เพื่อให้ทราบถึงผลการดำเนินงาน การบรรลุเป้าประสงค์ ตัวชี้วัด และค่าเป้าหมายตามแผนที่องค์กรกำหนด อีกทั้งเป็น เครื่องมือสำคัญในการสะท้อนให้เห็นถึงผลการดำเนินงานในระหว่างปี หรือรอบปีนั้น ๆ ในกรณีที่เกิดปัญหา อุปสรรค หรือข้อจำกัดอันเป็นเหตุให้องค์กรไม่สามารถบรรลุเป้าหมาย การติดตามและประเมินผลจะช่วยให้้องค์กรสามารถตั้งรับ และปรับปรุงแผนการดำเนินงานให้เป็นไปตามทิศทางที่พึงประสงค์

### วัตถุประสงค์

1. เพื่อเป็นแนวทางให้กับผู้บริหาร หรือผู้ปฏิบัติหน้าที่ในการติดตามและประเมินผลใช้เป็นแนวทางติดตามผลการดำเนินงานให้บรรลุตามเป้าหมาย
2. เพื่อให้ทราบถึงปัญหาและอุปสรรคในการดำเนินงาน และสามารถเสนอแนวทางการแก้ไขปัญหาได้
3. เพื่อนำผลจากการประเมินมาใช้ในการวิเคราะห์ และพัฒนากรอบการดำเนินงานในปีต่อไป

### กรอบการดำเนินงานติดตามและประเมินผล

**การติดตาม** หมายถึง กระบวนการวัด หรือตรวจสอบการดำเนินงานขององค์กรในช่วงปีงบประมาณนั้น (ตุลาคม-กันยายน) อาจกำหนดเป็นการติดตามทุกเดือน รายไตรมาส (ทุก 3 เดือน) รอบ 6 เดือน และรอบ 12 เดือน โดยใช้เครื่องมือตามที่องค์กรกำหนด

**การประเมินผล** หมายถึง กระบวนการเก็บรวบรวมข้อมูล วิเคราะห์ผลการดำเนินงาน และนำผลที่ได้มาใช้ในการประเมินประสิทธิภาพการดำเนินงานของหน่วยงานเพื่อใช้เป็นแนวทางในการพัฒนา

**การปรับแผน** หมายถึง กระบวนการที่เกิดขึ้นหลังจากทราบผลการประเมิน เมื่อพบปัญหา อุปสรรคอันเป็นข้อจำกัดให้การดำเนินงานไม่บรรลุตามวัตถุประสงค์ของแผน/โครงการ/กิจกรรม ซึ่งจะกระทำก่อนสิ้นปีงบประมาณ

การติดตามและประเมินผลการดำเนินงาน ของมหาวิทยาลัยเทคโนโลยีราชมงคลล้านนา พิษณุโลก จะดำเนินการใน 4 ส่วน ดังนี้

1. การติดตามและประเมินผลการเบิกจ่ายงบประมาณ (แผ่นดิน-รายได้) ให้เป็นไปตามตัวชี้วัดของแผนกลยุทธ์ทางการเงิน
2. การติดตามและประเมินผลการดำเนินงานตัวชี้วัดตามแผนยุทธศาสตร์
3. การติดตามและประเมินผลการดำเนินโครงการตามแผนปฏิบัติการประจำปี
4. การรายงานผลการดำเนินงานต่อคณะกรรมการบริหาร มทร.ล้านนา พิษณุโลก

ซึ่งผู้ที่ทำหน้าที่ในการติดตามและประเมินผล มีหน้าที่ในการติดตามสถานะการดำเนินงานของหน่วยงานที่มีส่วนเกี่ยวข้องให้เป็นไปตามแผน หรือเป้าหมายตามที่ได้ตั้งไว้ และประเมินผลการดำเนินงานในหน่วยงานของตนเพื่อพัฒนาแนวทางการดำเนินงานให้มีประสิทธิภาพมากยิ่งขึ้น

### เป้าหมายการเบิกจ่ายตามเกณฑ์สำนักงานประมาณ

ไตรมาส	ภาพรวม		ไตรมาส 1		ไตรมาส 2		ไตรมาส 3		ไตรมาส 4	
	เบิกจ่าย	ใช้จ่าย	เบิกจ่าย	ใช้จ่าย	เบิกจ่าย	ใช้จ่าย	เบิกจ่าย	ใช้จ่าย	เบิกจ่าย	ใช้จ่าย
รายจ่ายภาพรวม	93	100	32	34.08	20	22.16	23	25.50	18	18.26
รายจ่ายประจำ	98	100	35	35.33	20	20.45	25	25.98	18	18.24
รายจ่ายลงทุน	75	100	19	28.96	20	29.19	18	23.50	18	18.35

ที่มา : มาตรการเร่งรัดการเบิกจ่ายงบประมาณและการใช้จ่ายภาครัฐ ประจำปีงบประมาณ พ.ศ. 2566

### ระยะเวลาการติดตามประเมินผล

1. ผู้รับผิดชอบโครงการ ดำเนินการจัดส่งรายงานผลการดำเนินงานต่อหน่วยงานที่สังกัด รายงานผลการดำเนินงานตามแบบรายงานแผนงาน (ง.8.1)
2. คณะ กอง ดำเนินการติดตาม รวบรวม วิเคราะห์ และประเมินผลการดำเนินงานตามวัตถุประสงค์ ตัวชี้วัดของโครงการและตัวชี้วัดของมหาวิทยาลัยฯ
3. จัดส่งรายงานสรุปผลการดำเนินงานภาพรวมของหน่วยงาน รายงานต่อกองบริหารทรัพยากร เพื่อรวบรวมรายงานผลการดำเนินงานในภาพรวมของมหาวิทยาลัยเทคโนโลยีราชมงคลล้านนา พิษณุโลก ต่อไป
4. งานยุทธศาสตร์และบุคลากรรายงานผลการดำเนินงานต่อภาพรวมเสนอต่อคณะกรรมการบริหารมหาวิทยาลัย(CEO) เพื่อนำข้อมูลเสนอแนะมาปรับปรุงการดำเนินงานต่อไป

ภาคผนวก







คำสั่งมหาวิทยาลัยเทคโนโลยีราชมงคลล้านนา พิษณุโลก

ที่ ๒๑/ ๒๕๖๕

เรื่อง แต่งตั้งคณะกรรมการทบทวนและจัดทำแผนยุทธศาสตร์ แผนปฏิบัติการ  
และแผนกลยุทธ์ทางการเงิน ระยะ ๕ ปี (พ.ศ.๒๕๖๖-๒๕๗๐)

ด้วยมหาวิทยาลัยเทคโนโลยีราชมงคลล้านนา พิษณุโลก จะดำเนินการจัดทำแผนยุทธศาสตร์ แผนปฏิบัติการ  
และแผนกลยุทธ์ทางการเงิน ระยะ ๕ ปี (พ.ศ.๒๕๖๖-๒๕๗๐) เผยแพร่ให้หน่วยงานภายใน นำไปใช้ในการดำเนินงานด้านต่างๆ

ทั้งนี้ เพื่อให้การดำเนินงานของมหาวิทยาลัยเทคโนโลยีราชมงคลล้านนา พิษณุโลก เป็นไปด้วยความเรียบร้อย มี  
ประสิทธิภาพ และถูกต้องตามระเบียบ บรรลุวัตถุประสงค์ อาศัยอำนาจผู้บริหารมหาวิทยาลัยเทคโนโลยีราชมงคลล้านนา  
พิษณุโลก ที่ ๑๓๑๑/๒๕๖๔ เรื่อง มอบอำนาจให้ผู้ช่วยอธิการบดีปฏิบัติราชการแทนอธิการบดี ลงวันที่ ๓ ธันวาคม ๒๕๖๔  
มหาวิทยาลัยเทคโนโลยีราชมงคลล้านนา พิษณุโลก จึงแต่งตั้งคณะกรรมการทบทวนและจัดทำแผนยุทธศาสตร์ แผนปฏิบัติ  
ราชการ และแผนกลยุทธ์ทางการเงิน ระยะ ๕ ปี (พ.ศ. ๒๕๖๖-๒๕๗๐) ดังนี้

๑. คณะกรรมการบริหาร มทร.ล้านนา พิษณุโลก

๑.	ผู้ช่วยอธิการบดี พิษณุโลก	ประธานกรรมการ
๒.	นายวิศ จิตต์ธรรม	ที่ปรึกษา
๓.	ผศ.กฤษดา กาวีวงศ์	ที่ปรึกษา
๔.	ว่าที่ร้อยตรีนิพล โนนจ้อย	ที่ปรึกษา
๕.	ผศ.นพดล ตริรัตน์	ที่ปรึกษา
๖.	รศ.เดชา นาวานุเคราะห์	ที่ปรึกษา
๗.	นางสาวสุรีย์พร ใหญ่สง่า	ที่ปรึกษา
๘.	ผศ.ดร.อรรมพ ทิศนอุดม	ที่ปรึกษา
๙.	นายจักรพันธ์ รอดทรัพย์	ที่ปรึกษา
๑๐.	ผู้อำนวยการกองบริหารทรัพยากร	กรรมการ
๑๑.	ผู้อำนวยการกองการศึกษา	กรรมการ
๑๒.	รองคณบดีคณะวิทยาศาสตร์และเทคโนโลยีการเกษตร	กรรมการ
๑๓.	รองคณบดีคณะวิศวกรรมศาสตร์	กรรมการ
๑๔.	รองคณบดีคณะบริหารธุรกิจและศิลปศาสตร์	กรรมการ
๑๕.	หัวหน้าสาขาพืชศาสตร์	กรรมการ
๑๖.	หัวหน้าสาขาสัตวศาสตร์และประมง	กรรมการ
๑๗.	หัวหน้าสาขาอุตสาหกรรมเกษตร	กรรมการ
๑๘.	หัวหน้าสาขาวิทยาศาสตร์	กรรมการ
๑๙.	หัวหน้าสาขาบริหารธุรกิจ	กรรมการ
๒๐.	หัวหน้าสาขาศิลปศาสตร์	กรรมการ
๒๑.	หัวหน้าสาขาครุศาสตร์อุตสาหกรรมและเทคโนโลยี	กรรมการ

/๒๒. หัวหน้าหลักสูตร...

๒๒.	หัวหน้าหลักสูตรทุกหลักสูตร	กรรมการ
๒๓.	หัวหน้างานบริการ	กรรมการ
๒๔.	หัวหน้างานบริหารงานทั่วไป	กรรมการ
๒๕.	หัวหน้างานวิชาการ	กรรมการ
๒๖.	หัวหน้างานวิจัยและบริการวิชาการ	กรรมการ
๒๗.	หัวหน้างานกิจการนักศึกษา	กรรมการ
๒๘.	หัวหน้างานวิทยบริการและเทคโนโลยีสารสนเทศ	กรรมการ
๒๙.	หัวหน้าศูนย์วัฒนธรรมศึกษา	กรรมการ
๓๐.	หัวหน้างานคลังและพัสดุ	กรรมการ
๓๑.	นางสาวอาภรณ์ นากู (เจ้าหน้าที่บริหารงานทั่วไป ชำนาญการ)	กรรมการ
๓๒.	หัวหน้างานยุทธศาสตร์และบุคลากร	กรรมการและผู้ช่วยเลขานุการ
๓๓.	นางสาวจริยาพร จันทร์พุ่ม (นักวิเคราะห์นโยบายและแผน ปฏิบัติการ)	เลขานุการ
๓๔.	นางสาวสุภิญญา ก้อนแก้ว (เจ้าหน้าที่บริหารงานทั่วไป ปฏิบัติการ)	ผู้ช่วยเลขานุการ

คณะกรรมการทบทวนและจัดทำแผน มีหน้าที่

- ๑) พิจารณาทบทวน วิสัยทัศน์ พันธกิจ ประเด็นยุทธศาสตร์ เป้าประสงค์ กลยุทธ์ และตัวชี้วัด เพื่อการพัฒนาและจัดทำแผนยุทธศาสตร์ ของ มทร.ล้านนา พิษณุโลก
- ๒) วิเคราะห์ความสอดคล้องระหว่างยุทธศาสตร์ แผนการดำเนินงาน เป้าประสงค์ เป้าหมายกับยุทธศาสตร์ของมหาวิทยาลัย และแผนพัฒนาของชาติ ตลอดจนสภาพการณ์ปัจจุบันและแนวโน้มในอนาคต
- ๓) นำผลการประเมินและข้อเสนอแนะ มาประกอบการพิจารณาในการจัดทำแผนยุทธศาสตร์และแผนปฏิบัติราชการ ตลอดจนกำหนดเป้าหมายตัวชี้วัดที่เหมาะสม
- ๔) เสนอแผนยุทธศาสตร์ของ มทร.ล้านนา พิษณุโลก ต่อมหาวิทยาลัยเทคโนโลยีราชมงคลล้านนา
- ๕) กำกับ ติดตาม การดำเนินงาน และประเมินผลสำเร็จของแผนยุทธศาสตร์และแผนปฏิบัติราชการ
- ๖) สรุปผลการดำเนินงานตามแผนยุทธศาสตร์ และแผนปฏิบัติราชการประจำปี เสนอต่อคณะกรรมการบริหาร มทร.ล้านนา พิษณุโลก เพื่อพิจารณาและให้ข้อเสนอแนะมาปรับปรุงพัฒนาในการจัดทำแผนฯ ในปีงบประมาณถัดไป

## ๒. คณะกรรมการดำเนินงาน

๑.	นางศุภกษา ศรีวิชัยลำพรรณ	ประธานกรรมการ
๒.	นางศุภรารากาญจน์ น้อยคง	กรรมการ
๓.	นายวายุกร เกตุน้อย	กรรมการ
๔.	นายธีรพงศ์ แสงนาค	กรรมการ
๕.	นางสาวลัดดา พิภพทอง	กรรมการ
๖.	นางสาวลลิตา มุ่งชนะ	กรรมการ
๗.	นางสาวสุภิญญา ก้อนแก้ว	กรรมการ
๘.	นางสาวจรรีรัตน์ บทเรศ	กรรมการ
๙.	นางสาวอาภรณ์ นากู	กรรมการ
๑๐.	นางปภาดา พลอยอิม	กรรมการ
๑๑.	นายณัฐภูมิภัทร มาแดง	กรรมการ
๑๒.	นางสาวปริยามัสสร เพ็งจันทร์	กรรมการ
๑๓.	นางสาวจริยาพร จันทร์พุ่ม	กรรมการและเลขานุการ

/คณะกรรมการ...

คณะกรรมการดำเนินงาน มีหน้าที่  
ประสานงาน คณะ / กอง และบัณฑิตกรรวบรวมข้อมูลการจัดทำและทบทวนแผนยุทธศาสตร์ แผนปฏิบัติราชการ  
และแผนกลยุทธ์ทางการเงิน จัดทำรูปเล่มรายงานเพื่อเผยแพร่ประชาสัมพันธ์ผู้มีส่วนได้เสีย

ทั้งนี้ ให้คณะกรรมการที่ได้รับการแต่งตั้ง ปฏิบัติหน้าที่ตามที่ได้รับมอบหมายให้เป็นไปด้วยความเรียบร้อย และ  
บรรลุตามวัตถุประสงค์

สั่ง ณ วันที่ ๑๖ มิถุนายน ๒๕๖๕



นายบุญฤทธิ์ สโมสร  
ผู้ช่วยอธิการบดี พิษณุโลก



คำสั่งมหาวิทยาลัยเทคโนโลยีราชมงคลล้านนา พิษณุโลก

ที่ ๑๐๓ / ๒๕๖๕

เรื่อง แต่งตั้งคณะกรรมการดำเนินงานโครงการทบทวนการจัดทำแผนยุทธศาสตร์ แผนปฏิบัติการ  
ระยะ ๕ ปี (พ.ศ. ๒๕๖๖ - ๒๕๗๐) มหาวิทยาลัยเทคโนโลยีราชมงคลล้านนา พิษณุโลก

ด้วย มหาวิทยาลัยเทคโนโลยีราชมงคลล้านนา พิษณุโลก กำหนดจัดทบทวนการจัดทำแผน  
ยุทธศาสตร์ แผนปฏิบัติการ ระยะ ๕ ปี (พ.ศ. ๒๕๖๖- ๒๕๗๐) ในวันที่ ๒ พฤศจิกายน ๒๕๖๕ เวลา  
๐๘.๓๐ - ๑๖.๐๐ น. ณ หอประชุมเกษรบ้านกร่าง ๕๐ ปี เพื่อเผยแพร่ให้หน่วยงานภายใน นำไปใช้ในการ  
ดำเนินงานด้านต่างๆ

ดังนั้นเพื่อให้การดำเนินโครงการทบทวนการจัดทำแผนยุทธศาสตร์ แผนปฏิบัติการ  
ระยะ ๕ ปี (พ.ศ. ๒๕๖๖ - ๒๕๗๐) มหาวิทยาลัยเทคโนโลยีราชมงคลล้านนา พิษณุโลก เป็นไปด้วยความ  
เรียบร้อยบรรลุวัตถุประสงค์ อาศัยอำนาจผู้บริหาร มหาวิทยาลัยเทคโนโลยีราชมงคลล้านนา คำสั่งที่ ๑๓๑๑/  
๒๕๖๔ ลงวันที่ ๓ ธันวาคม ๒๕๖๔ เรื่อง มอบอำนาจให้ผู้ช่วยอธิการบดีปฏิบัติราชการแทนอธิการบดี จึงแต่งตั้ง  
คณะกรรมการดำเนินงานโครงการทบทวนการจัดทำแผนยุทธศาสตร์ แผนปฏิบัติการ ระยะ ๕ ปี (พ.ศ.  
๒๕๖๖ - ๒๕๗๐) มหาวิทยาลัยเทคโนโลยีราชมงคลล้านนา พิษณุโลก ดังต่อไปนี้

๑. คณะกรรมการอำนวยการ

**มีหน้าที่** ส่งเสริม สนับสนุน แนะนำ ให้คำปรึกษาการปฏิบัติงานให้เป็นไปตามเป้าหมายและวัตถุประสงค์  
ตามที่มหาวิทยาลัยฯ กำหนด คณะกรรมการประกอบด้วย

- |     |  |                            |
|-----|--|----------------------------|
| ๑.๑ | ผู้ช่วยอธิการบดี พิษณุโลก                                | ประธานกรรมการ              |
| ๑.๒ | ผู้อำนวยการกองการศึกษา                                   | กรรมการ                    |
| ๑.๓ | รองคณบดีคณะวิทยาศาสตร์และเทคโนโลยีการเกษตร               | กรรมการ                    |
| ๑.๔ | รองคณบดีคณะบริหารธุรกิจและศิลปศาสตร์                     | กรรมการ                    |
| ๑.๕ | รองคณบดีคณะวิศวกรรมศาสตร์                                | กรรมการ                    |
| ๑.๖ | หัวหน้าสาขาทุกสาขาและหัวหน้าหลักสูตรทุกหลักสูตร          | กรรมการ                    |
| ๑.๗ | หัวหน้างานทุกงาน สังกัดกองการศึกษา และ กองบริหารทรัพยากร | กรรมการ                    |
| ๑.๘ | ผู้อำนวยการกองบริหารทรัพยากร                             | กรรมการและเลขานุการ        |
| ๑.๙ | หัวหน้างานยุทธศาสตร์และบุคลากร                           | กรรมการและผู้ช่วยเลขานุการ |

**๒. คณะกรรมการดำเนินงานและประสานงานของกิจกรรม**

**มีหน้าที่** ดำเนินการประสานงานการดำเนินกิจกรรม รับผิดชอบเงิน จัดเตรียมเอกสารประกอบการประชุม  
อำนวยความสะดวก และบันทึกข้อมูล ที่เกี่ยวข้อง คณะกรรมการประกอบด้วย

๒.๑	นางศุภกษา	ศรีวิชัยลำพรรณ	ประธานกรรมการ
๒.๒	นางสาวกรกฎ	พีระเกียรติขจร	กรรมการ
๒.๓	นางสาวรัชนีกร	แรงชิง	กรรมการ
๒.๔	นางสายพิมพ์	อินทร์ประเสริฐ	กรรมการ
๒.๕	นางจินตนา	กันแก้ว	กรรมการ
๒.๖	นางสาวจิราพร	คำมา	กรรมการ
๒.๗	นางสาวจूरรัตน์	บทเรศ	กรรมการ
๒.๘	นางสาวภัทรพร	ชัยสิทธิ์	กรรมการ
๒.๙	นางสาวปรียาภัสสร	เพ็งจันทร์	กรรมการ
๒.๑๐	นางสาวลินดา	มั่งชนะ	กรรมการ
๒.๑๑	นายวายุกร	เกตน์น้อย	กรรมการ
๒.๑๒	นายธีรพงศ์	แสงนาค	กรรมการ
๒.๑๓	นางสาวอาภรณ์	นาถุ	กรรมการ
๒.๑๔	นางสาวลัดดา	พิภูนทอง	กรรมการ
๒.๑๕	นายณัฐวัฒน์	ดั่งฉุน	กรรมการ
๒.๑๖	นายณัฐภูมิภัทร	มาแดง	กรรมการ
๒.๑๗	นายภาคภูมิ	ปานเพชร	กรรมการ
๒.๑๘	นายธิติมา	ด้วงรอด	กรรมการ
๒.๑๙	นางสาวประภาภรณ์	สารบัน	กรรมการ
๒.๒๐	นางปภาดา	พลอยอิม	กรรมการ
๒.๒๑	นางสาวพรานันท์	นามมุลตรี	กรรมการ
๒.๒๒	นางสาววราภรณ์	นราพล	กรรมการ
๒.๒๓	นางศุภรภากาญจน์	น้อยคง	กรรมการและเลขานุการ
๒.๒๔	นางสาวสุภิญญา	ก้อนแก้ว	กรรมการและผู้ช่วยเลขานุการ
๒.๒๕	นางสาวจรียาพร	จันทร์พุด	กรรมการและผู้ช่วยเลขานุการ

**๓. คณะกรรมการดำเนินฝ่ายพิธีการและงานประชาสัมพันธ์**

**มีหน้าที่** ประชาสัมพันธ์เผยแพร่กิจกรรม จัดทำป้ายไวนิล บันทึกภาพ และลำดับพิธีการ พิธีกร ของ  
กิจกรรม จัดทำ QR Code ลงทะเบียน พร้อมทั้งประชาสัมพันธ์แจ้งให้ทราบ ทางช่องทางออนไลน์  
คณะกรรมการประกอบด้วย

๓.๑	นายนิติกร	หลีชัย	ประธานกรรมการ
๓.๑	นางสาวกรกฎ	พีระเกียรติขจร	กรรมการ
๓.๓	นายคงกช	กอบจันทร์	กรรมการ
๓.๔	นางธิติมา	ด้วงรอด	กรรมการ
๓.๕	นางจรรยา	มีคำ	กรรมการ
๓.๖	นางศิริลักษณ์	เสนหา	กรรมการและเลขานุการ
๓.๗	นางปภาดา	พลอยอิม	กรรมการและผู้ช่วยเลขานุการ

**๔. คณะกรรมการงานอาคารสถานที่**

**มีหน้าที่** จัดเตรียมสถานที่ และอำนวยความสะดวกในการดำเนินกิจกรรมของมหาวิทยาลัยฯ

คณะกรรมการประกอบด้วย

๔.๑	นางจินฉวีนิษา	รอบคอบ	ประธานกรรมการ
๔.๒	นายศุภณัฐ	หมิ่นมิม	กรรมการ
๔.๓	นายฉลอง	แดงตุ่น	กรรมการ
๔.๔	นายสมเพลิน	ยอดเพชร	กรรมการ
๔.๕	นายกมล	น่วมมี	กรรมการ
๔.๖	นายแดง	พรมพอง	กรรมการ
๔.๗	นายสำรวย	อิมท้องฟ้า	กรรมการ
๔.๘	นางสุวิวรรณ์	ครุตช่วง	กรรมการ
๔.๙	นางดอกกรัก	งอกแสน	กรรมการ
๔.๑๐	นางสาวชลอ	พรมปา	กรรมการ
๔.๑๑	นางสาวทิพวรรณ	พรมสงค์	กรรมการ
๔.๑๒	นางสำรวย	เถื่อนดั่ง	กรรมการ
๔.๑๓	นางชาญ	พรมพอง	กรรมการ
๔.๑๔	นางเหลียง	หมอนคำ	กรรมการ
๔.๑๕	นายภาควุฒิ	ปานเพชร	กรรมการและเลขานุการ
๔.๑๖	นายหนึ่ง	พิททอง	กรรมการและผู้ช่วยเลขานุการ

**๕. คณะกรรมการงานพยาบาล**

**มีหน้าที่** จัดเตรียมอุปกรณ์ และวางแผนการดำเนินการตั้งจุดคัดกรองผู้ร่วมงาน เพื่อเกิดความมั่นใจในการดำเนินการป้องกันการแพร่ระบาดของเชื้อไวรัสโคโรนา ๒๐๑๙ คณะกรรมการประกอบด้วย

๕.๑	นายอำนาจ	ชื่นแสงมอญ	ประธานกรรมการ
๕.๒	นางสาวศรีัญญา	งามกระบวน	กรรมการ
๕.๓	นางสาวพิรานันท์	นามมุลตรี	กรรมการและเลขานุการ

**๖. คณะกรรมการงานประเมินผล**

**มีหน้าที่** จัดทำแบบสอบถาม QR Code ลงทะเบียน รวบรวม วิเคราะห์ข้อมูลและรายงานผลการดำเนินงานของกิจกรรม ให้ผู้ช่วยอธิการบดี พิษณุโลก ทราบเป็นลายลักษณ์อักษร คณะกรรมการประกอบด้วย

๖.๑	นางสาวพีรยา	สอนอัน	ประธานกรรมการ
๖.๒	นางสาวชฎาพร	ประทุมมา	กรรมการ
๖.๓	นางสาวลินดา	มุงชนะ	กรรมการและเลขานุการ

ทั้งนี้ ให้คณะกรรมการที่ได้รับการแต่งตั้ง ปฏิบัติหน้าที่ที่ได้รับมอบหมายให้เป็นไปด้วยความเรียบร้อย และบรรลุวัตถุประสงค์

สั่ง ณ วันที่ ๒๘ ตุลาคม พ.ศ. ๒๕๖๕

(นายบุญฤทธิ์ สโมสร)

ผู้ช่วยอธิการบดี พิษณุโลก ปฏิบัติราชการแทน  
อธิการบดีมหาวิทยาลัยเทคโนโลยีราชมงคลล้านนา



ประกาศมหาวิทยาลัยเทคโนโลยีราชมงคลล้านนา  
เรื่อง คุณสมบัติบัณฑิตที่พึงประสงค์ของมหาวิทยาลัยเทคโนโลยีราชมงคลล้านนา  
พ.ศ. ๒๕๕๙

อาศัยอำนาจตามมาตรา ๒๔ และ ๒๗ แห่งพระราชบัญญัติมหาวิทยาลัยเทคโนโลยีราชมงคล พ.ศ. ๒๕๔๘ ด้วยมหาวิทยาลัยเทคโนโลยีราชมงคลล้านนา เห็นควรประกาศคุณสมบัติบัณฑิตที่พึงประสงค์ เพื่อกำหนดเป้าหมายและดำเนินการจัดการศึกษาเพื่อผลิตบัณฑิตให้มีคุณลักษณะครอบคลุมอย่างน้อย ๕ ด้าน ตามประกาศคณะกรรมการการอุดมศึกษา เรื่อง แนวทางการปฏิบัติตามกรอบมาตรฐานคุณวุฒิ ระดับอุดมศึกษาแห่งชาติ พ.ศ. ๒๕๕๒ จึงจัดทำประกาศกำหนดคุณสมบัติบัณฑิตที่พึงประสงค์ของมหาวิทยาลัยเทคโนโลยีราชมงคลล้านนาไว้ดังนี้

**คุณลักษณะที่ ๑ ทักษะการทำงาน (Skill)**

ทักษะการทำงาน (Skill) ประกอบด้วย ผู้ที่มีทักษะทางวิชาชีพ ทักษะการสื่อสาร ทักษะทางเทคโนโลยีสารสนเทศ ใฝ่รู้และรู้จักวิธีการเรียนรู้ สามารถคิดวิเคราะห์งานอย่างเป็นระบบ และคิดริเริ่มสร้างสรรค์

๑.๑ มีทักษะทางวิชาชีพ หมายถึง มีทักษะและความเชี่ยวชาญในการปฏิบัติงานตามมาตรฐานวิชาชีพ สามารถแก้ปัญหาอย่างเป็นระบบโดยประยุกต์ใช้ความรู้ที่เรียนมา และพัฒนาต่อยอดองค์ความรู้ทางวิชาชีพ

๑.๒ มีทักษะการสื่อสาร หมายถึง ความสามารถในการใช้ภาษาไทย ทั้งการฟัง พูด อ่านและเขียน เพื่อการสื่อสารให้เหมาะกับสถานการณ์ และการใช้ภาษาอังกฤษ ในการอ่าน พูด ฟัง และเขียน

๑.๓ มีทักษะทางเทคโนโลยีสารสนเทศ หมายถึง การใช้เทคโนโลยีสารสนเทศที่เหมาะสม ในการสื่อสารและค้นคว้าข้อมูลได้อย่างมีประสิทธิภาพ

๑.๔ สามารถคิดวิเคราะห์งานอย่างเป็นระบบ หมายถึง มีทักษะในการคิดวิเคราะห์อย่างมีเหตุผลและคิดแบบองค์รวม

๑.๕ สามารถคิดริเริ่มสร้างสรรค์ หมายถึง ความสามารถในการคิดริเริ่มสร้างสรรค์ จากพื้นฐานของความรู้ที่เรียน นำมาพัฒนานวัตกรรมหรือสร้างองค์ความรู้ใหม่

๑.๖ ใฝ่รู้และรู้จักวิธีการเรียนรู้ หมายถึง แสวงหาความรู้เพิ่มเติมจากแหล่งต่างๆ อย่างสม่ำเสมอและรู้จักเทคนิควิธีและกระบวนการในการเรียนรู้และสามารถนำไปใช้ในการแสวงหาความรู้ด้วยตนเองได้อย่างเหมาะสม

**คุณลักษณะที่ ๒ ความรู้ (Knowledge)**

ความรู้ (Knowledge) ประกอบด้วย มีความรู้ในสาขาวิชาชีพและ มีความรอบรู้

๒.๑ มีความรู้ในสาขาวิชาชีพ หมายถึง มีความรู้ ความเข้าใจ ในสาขาวิชาชีพที่เรียนอย่างถ่องแท้และเป็นระบบ ทั้งหลักการ ทฤษฎีและการประยุกต์ใช้ความรู้ที่ทันสมัยในสาขาวิชาที่เกี่ยวข้อง

๒.๒ มีความรอบรู้ หมายถึง มีความรู้ในหลายสาขาวิชาและสามารถประยุกต์ใช้ในการดำรงชีวิตรู้เท่าทันการเปลี่ยนแปลงของเทคโนโลยี สังคม เศรษฐกิจและสิ่งแวดล้อม

**คุณลักษณะที่ ๓ ทักษะทางสังคม (Social skill)**

ทักษะทางสังคม ประกอบด้วย ภาวะผู้นำ มีจิตอาสาและสำนึกสาธารณะ

๓.๑ ภาวะผู้นำ หมายถึง กล้าแสดงออก กล้าหาญ อดทน หนักแน่น รู้จักเสียสละ ให้อภัย และรับฟังความคิดเห็นของผู้อื่น สุขภาพ สามารถประสานความคิดและประโยชน์ด้วยหลักแห่งเหตุผลและความถูกต้อง มีความซื่อสัตย์ สุจริต ยุติธรรม รักองค์กร เป็นผู้นำกลุ่มกิจกรรมได้ทุกระดับและสถานการณ์ที่เหมาะสม มีความรับผิดชอบต่อบทบาทหน้าที่ของตนเองทั้งในฐานะผู้นำและผู้ตาม

๓.๒ มีจิตอาสาและสำนึกสาธารณะ หมายถึง มีจิตสำนึกห่วงใยต่อสังคม สิ่งแวดล้อม และสาธารณสมบัติ มีจิตอาสา ไม่ดูดาย มุ่งทำประโยชน์ให้สังคม

**คุณลักษณะที่ ๔ คุณธรรม และจริยธรรม (Ethics)**

คุณธรรม และจริยธรรม หมายถึง มีคุณธรรมจริยธรรม และมีจรรยาบรรณ

๔.๑ มีคุณธรรมและจริยธรรม หมายถึง ศรัทธาในความดี มีหลักคิดและแนวปฏิบัติในทางส่งเสริมความดีและคุณค่าความเป็นมนุษย์ มีความรับผิดชอบ มีศีลธรรม ซื่อสัตย์สุจริตและสามารถอยู่ร่วมกับผู้อื่นในสังคมอย่างสันติ

๔.๒ มีจรรยาบรรณ หมายถึง มีระเบียบวินัยและเคารพกฎกติกาของสังคม ประพฤติปฏิบัติตามจรรยาบรรณวิชาชีพ

ประกาศ ณ วันที่ ๕ เดือน สิงหาคม พ.ศ. ๒๕๕๙



รองศาสตราจารย์นายยุทธ สงค์ธนาพิทักษ์  
อธิการบดีมหาวิทยาลัยเทคโนโลยีราชมงคลล้านนา





งานยุทธศาสตร์และบุคลากร กองบริหารทรัพยากร  
มหาวิทยาลัยเทคโนโลยีราชมงคลล้านนา พิษณุโลก