



แผนพัฒนา

สำนักงานอธิการบดี

มหาวิทยาลัยเทคโนโลยีราชมงคลล้านนา

ประจำปีงบประมาณ พ.ศ. 2566 – 2570

คำนำ

แผนพัฒนาของสำนักงานอธิการบดี ระยะ 5 ปี (พ.ศ. 2566 – 2570) ประกอบไปด้วย แผนยุทธศาสตร์ของสำนักงานอธิการบดี ระยะ 5 ปี (พ.ศ. 2566 – 2570) และแผนกลยุทธ์ทางการเงินของสำนักงานอธิการบดีระยะ 5 ปี (พ.ศ. 2566 – 2570) แผนบริหารความเสี่ยง แผนการจัดการความรู้ และแผนพัฒนาบุคลากรของสำนักงานอธิการบดี จัดทำขึ้นเพื่อใช้เป็นกรอบในการดำเนินการพัฒนาบริหารจัดการตามหลักธรรมาภิบาล และเป็นกรอบในการดำเนินการการบริหารจัดการงบประมาณ เพื่อเป็นแนวทางในการใช้ทรัพยากรและสินทรัพย์ของมหาวิทยาลัยเทคโนโลยีราชมงคลล้านนาให้เกิดประสิทธิภาพและประโยชน์สูงสุด และส่งผลต่อพันธกิจของมหาวิทยาลัยเทคโนโลยีราชมงคลล้านนาให้บรรลุผลซึ่งแผนพัฒนาระยะ 5 ปี ของสำนักงานอธิการบดี ได้ดำเนินการเชื่อมโยงกับยุทธศาสตร์ชาติ 20 ปี (พ.ศ. 2561 – 2580) และแผนปฏิบัติราชการระยะ 5 ปี (พ.ศ. 2566 – 2570) มหาวิทยาลัยเทคโนโลยีราชมงคลล้านนา ตามลำดับ

สำนักงานอธิการบดี มหาวิทยาลัยเทคโนโลยีราชมงคลล้านนา หวังเป็นอย่างยิ่งว่า แผนพัฒนาของสำนักงานอธิการบดี ระยะ 5 ปี (พ.ศ. 2566 – 2570) จะเป็นเครื่องมือและกลไกสำคัญในการบริหารงานโครงการ การสื่อสารและการถ่ายทอดแนวปฏิบัติงานให้แก่หน่วยงาน ผู้บริหาร ตลอดจนผู้ปฏิบัติงานในระดับต่าง ๆ เพื่อร่วมกันผนึกกำลังขับเคลื่อนมหาวิทยาลัยเทคโนโลยีราชมงคลล้านนา ให้บรรลุถึงซึ่งวิสัยทัศน์ที่พึงปรารถนาร่วมกันต่อไป

นางศิริประภา ชัยเนตร

ผู้อำนวยการสำนักงานอธิการบดี

สารบัญ

คำนำ

สารบัญ

ส่วนที่ 1	แผนยุทธศาสตร์สำนักงานอธิการบดี ระยะ 5 ปี (พ.ศ. 2566 – 2570)	1
ส่วนที่ 2	แผนกลยุทธ์ทางการเงินสำนักงานอธิการบดี ระยะ 5 ปี (พ.ศ. 2566 – 2570)	19
ส่วนที่ 3	แผนบริหารความเสี่ยง สำนักงานอธิการบดี ประจำปีงบประมาณ พ.ศ. 2566 – 2570	27
ส่วนที่ 4	การจัดการองค์ความรู้ สำนักงานอธิการบดี ประจำปีงบประมาณ พ.ศ. 2566 – 2570	34
ส่วนที่ 5	แผนการบริหารและการพัฒนาบุคลากร สำนักงานอธิการบดี ประจำปีงบประมาณ พ.ศ. 2566 – 2570	38
ส่วนที่ 6	แผนการติดตามและประเมินผล	48

ส่วนที่ 1

แผนยุทธศาสตร์สำนักงานอธิการบดี ระยะ 5 ปี (พ.ศ. 2566 – 2570)

1. แผนยุทธศาสตร์สำนักงานอธิการบดี ระยะ 5 ปี (พ.ศ. 2566 – 2570)

แผนพัฒนาของสำนักงานอธิการบดี ระยะ 5 ปี (พ.ศ. 2566 – 2570) จัดทำขึ้นเพื่อใช้เป็นกรอบในการดำเนินการพัฒนา บริหารจัดการตามหลักธรรมาภิบาล และส่งผลกระทบต่อพันธกิจของมหาวิทยาลัยเทคโนโลยีราชมงคลล้านนาให้บรรลุผล ซึ่งได้ดำเนินการเชื่อมโยงกับยุทธศาสตร์ชาติ 20 ปี (พ.ศ. 2561 – 2580) และแผนปฏิบัติราชการระยะ 5 ปี (พ.ศ. 2566 – 2570) มหาวิทยาลัยเทคโนโลยีราชมงคลล้านนา ตามลำดับ

สำนักงานอธิการบดีเป็นหน่วยงานที่เกิดขึ้นตามกฎกระทรวงการแบ่งส่วนราชการในมหาวิทยาลัยเทคโนโลยีราชมงคลล้านนา กระทรวงศึกษาธิการ พ.ศ. 2549 ลงวันที่ 14 พฤศจิกายน 2549 ตามความในมาตรา 6 และมาตรา 9 วรรคหนึ่ง แห่งพระราชบัญญัติมหาวิทยาลัยเทคโนโลยีราชมงคล พ.ศ. 2548 รัฐมนตรีว่าการกระทรวงศึกษาธิการออกกฎกระทรวงให้จัดตั้งส่วนราชการ ในมหาวิทยาลัยเทคโนโลยีราชมงคลล้านนา และจากประกาศกระทรวงศึกษาธิการ เรื่อง การแบ่งส่วนราชการในมหาวิทยาลัยเทคโนโลยีราชมงคลล้านนา พ.ศ. 2550 ลงวันที่ 24 เมษายน 2550 ตามความในมาตรา 6 และมาตรา 9 วรรคสอง แห่งพระราชบัญญัติมหาวิทยาลัยเทคโนโลยีราชมงคล พ.ศ. 2548 รัฐมนตรีว่าการกระทรวงศึกษาธิการออกประกาศให้แบ่งส่วนราชการในสำนักงานอธิการบดี ประกอบด้วย

- (1) กองกลาง
- (2) กองคลัง
- (3) กองนโยบายและแผน
- (4) กองบริหารงานบุคคล
- (5) กองพัฒนานักศึกษา

ต่อมามหาวิทยาลัยได้เสนอต่อสภามหาวิทยาลัยเทคโนโลยีราชมงคลล้านนา ขอตั้งหน่วยงานภายใน โดยใช้ประกาศของมหาวิทยาลัยเพิ่มเติม ในส่วนของสำนักงานอธิการบดี คือ

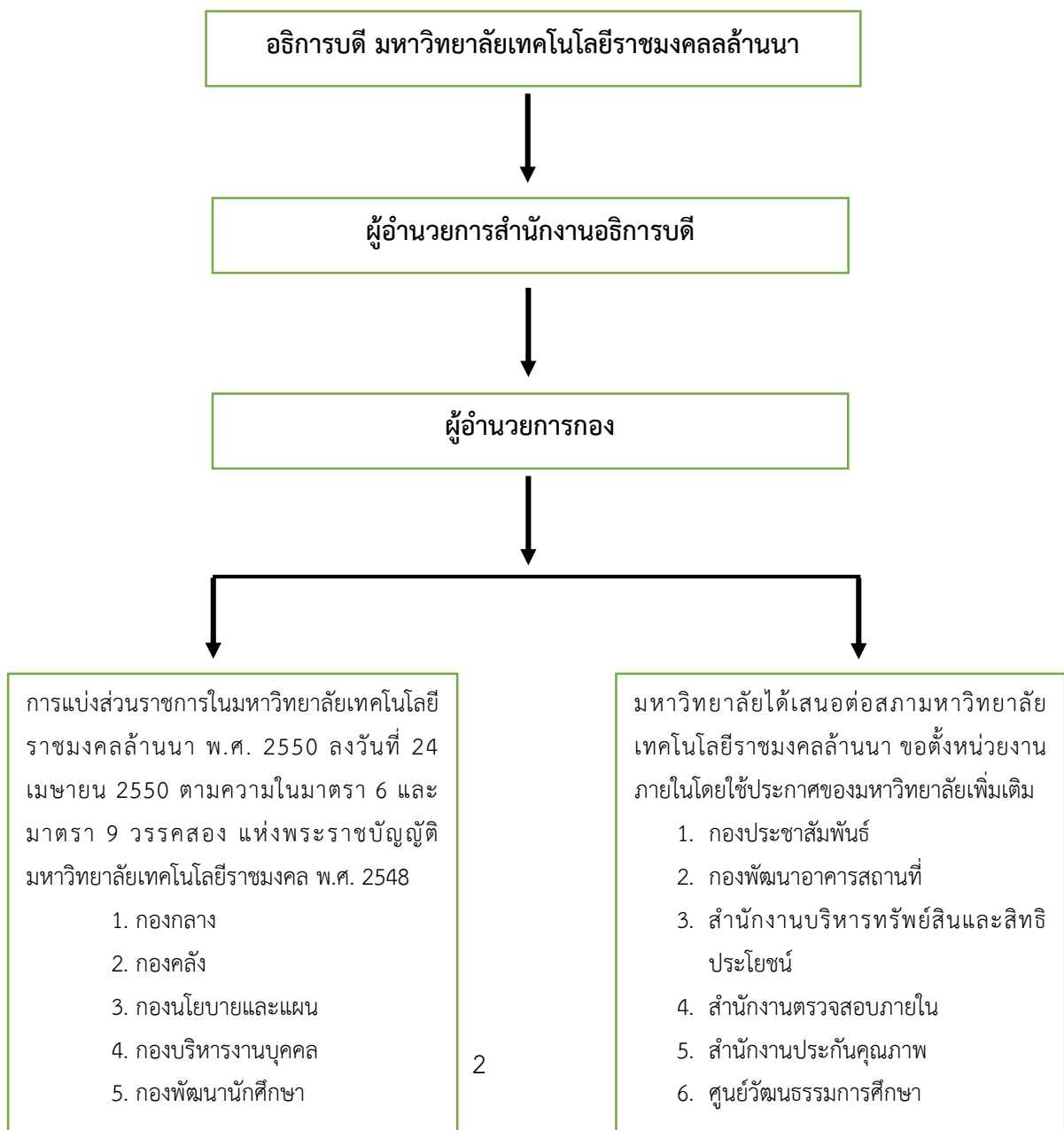
- (1) กองประชาสัมพันธ์
- (2) กองพัฒนาอาคารสถานที่
- (3) สำนักงานบริหารทรัพย์สินและสิทธิประโยชน์
- (4) สำนักงานตรวจสอบภายใน
- (5) สำนักงานประกันคุณภาพ
- (6) ศูนย์วัฒนธรรมการศึกษา

ซึ่งหน่วยงานในสังกัดสำนักงานอธิการบดีก่อตั้งขึ้นโดยมีวัตถุประสงค์ เพื่อประสานนโยบายของมหาวิทยาลัยสู่หน่วยงานที่ปฏิบัติโดยผ่านหน่วยงานในสำนักงาน และประสานงานกับพื้นที่ เพื่อให้เกิดการบริหารงานภายใต้นโยบายบริหารแบบกระจายอำนาจความรับผิดชอบ การบริหารงานแบบเบ็ดเสร็จ

มุ่งเน้นประสิทธิภาพและประสิทธิผล โดยเรียบร้อย ถูกต้องตามกฎหมาย ระเบียบ หลักเกณฑ์ และมาตรฐานที่มหาวิทยาลัยกำหนดไว้ให้ก้าวสู่การเป็นมหาวิทยาลัยเสมือนบรรลุผลตามที่ตั้งไว้ นอกจากนี้สำนักงานอธิการบดียังมีหน้าที่ในการดูแลและพัฒนาหน่วยงานในสำนักงานอธิการบดี ให้เพิ่มพูนศักยภาพและประสิทธิภาพในการปฏิบัติงานสามารถรองรับการบริหารมหาวิทยาลัยได้เป็นอย่างดี สำนักงานอธิการบดีมีการกำหนดโครงสร้างการบริหารงาน ภาณิธาน วิสัยทัศน์ พันธกิจ ประเด็นยุทธศาสตร์ และเป้าประสงค์หลักหน่วยงานของสำนักงานอธิการบดี ดังนี้

1.1 โครงสร้างองค์กร

โครงสร้างองค์กรและโครงสร้างการบริหารงาน และการแบ่งหน่วยงานภายในของสำนักงานอธิการบดี



1.2 ปณิธาน วิสัยทัศน์ พันธกิจ ประเด็นยุทธศาสตร์ และเป้าประสงค์หลักหน่วยงาน

1.2.1 ปณิธาน

"มุ่งมั่นสนับสนุนพันธกิจของมหาวิทยาลัยด้วยหลักธรรมาภิบาล"

1.2.2 วิสัยทัศน์

"เป็นศูนย์กลางการสนับสนุนการบริหารจัดการที่มุ่งผลสัมฤทธิ์อย่างมีคุณภาพ"

1.2.3 พันธกิจ

1. พัฒนาระบบการบริหารจัดการตามหลักธรรมาภิบาลบนมาตรฐานให้มีสมรรถนะสูง และรองรับความเป็นสากล
2. เสริมสร้างระบบการบริหารจัดการที่มีคุณภาพ พัฒนาศักยภาพและคุณภาพชีวิตการทำงานของบุคลากร
3. บริหารงานบุคคลโดยระบบคุณธรรมและการพัฒนาทรัพยากรมนุษย์ ให้มีสมรรถนะสูง
4. ส่งเสริมการพัฒนาคุณภาพนักศึกษา ให้บริการและสวัสดิการแก่นักศึกษา โดยมุ่งเน้นให้เกิดการพัฒนาบัณฑิตที่มีคุณภาพ คุณธรรม จริยธรรม สอดคล้องกับความต้องการของประเทศ
5. บริหารการเงิน การคลังของมหาวิทยาลัย โดยมุ่งเน้นการมีสารสนเทศทางการเงินที่ทันสมัย ถูกต้องทันต่อเหตุการณ์ และตรวจสอบได้
6. ประสานงาน และสร้างความสัมพันธ์ด้านการต่างประเทศ ความร่วมมือทางวิชาการ รองรับการพัฒนามหาวิทยาลัยไปสู่ความเป็นนานาชาติ
7. พัฒนาระบบการสาธารณสุขป้อน และพัฒนากายภาพและสิ่งแวดล้อมภายในมหาวิทยาลัย ให้สามารถรองรับการจัดการศึกษา การวิจัย การบริการวิชาการอย่างมีประสิทธิภาพ
8. สนับสนุนงานด้านบริหารและธรรมาภิบาล การติดต่อประสานงาน การเผยแพร่และประชาสัมพันธ์ทั้งหน่วยงานภายในและภายนอกมหาวิทยาลัย
9. ตรวจสอบ วิเคราะห์ และประเมินผลการบริหาร และการปฏิบัติงานหน่วยงานต่าง ๆ ภายในมหาวิทยาลัย ให้เป็นไปตามนโยบาย กฎหมาย ระเบียบ ข้อบังคับ คำสั่ง และมติคณะรัฐมนตรี ตลอดจนตรวจสอบการดูแลทรัพย์สิน การใช้ทรัพยากรให้เป็นไปโดยมีประสิทธิภาพ ประสิทธิผล และประหยัด

1.2.4 ประเด็นยุทธศาสตร์แผนยุทธศาสตร์สำนักงานอธิการบดี พ.ศ. 2566 – 2570

1. การสนับสนุนยุทธศาสตร์มหาวิทยาลัย
2. การพัฒนาและเสริมสร้างศักยภาพ การปฏิบัติงานสำนักงานอธิการบดี
3. การพัฒนาการบริหารจัดการและการสร้างฐานวัฒนธรรมองค์กร

1.3 ความเชื่อมโยงและความสอดคล้องของแผนยุทธศาสตร์ของสำนักงานอธิการบดี

1.3.1 ยุทธศาสตร์ชาติ 20 ปี (พ.ศ. 2561 – 2580)

การพัฒนาประเทศในช่วงระยะเวลาของยุทธศาสตร์ชาติจะมุ่งเน้น การสร้างสมดุลระหว่างการพัฒนา เศรษฐกิจ สังคม และสิ่งแวดล้อม โดยประกอบด้วย 6 ยุทธศาสตร์ ได้แก่ ยุทธศาสตร์ชาติด้านความมั่นคง ยุทธศาสตร์ชาติด้านการสร้างความสามารถในการแข่งขัน ยุทธศาสตร์ชาติด้านการพัฒนาและเสริมสร้าง ศักยภาพทรัพยากรมนุษย์ ยุทธศาสตร์ชาติด้านการสร้างโอกาสและความเสมอภาคทางสังคม ยุทธศาสตร์ชาติ ด้านการสร้างการเติบโตบนคุณภาพชีวิตที่เป็นมิตรต่อสิ่งแวดล้อม และยุทธศาสตร์ชาติด้านการปรับสมดุลและ พัฒนาระบบการบริหารจัดการภาครัฐ ดังนี้

ยุทธศาสตร์ที่ 1 ด้านความมั่นคง มีเป้าหมายการพัฒนาที่สำคัญ คือ ประเทศชาติมั่นคง ประชาชนมี ความสุข เน้นการบริหารจัดการสภาวะแวดล้อมของประเทศให้มีความมั่นคง ปลอดภัย เอกราช อธิปไตย และ มีความสงบเรียบร้อยในทุกระดับ ตั้งแต่ระดับชาติ สังคม ชุมชน มุ่งเน้นการพัฒนาคน เครื่องมือ เทคโนโลยี และระบบฐานข้อมูลขนาดใหญ่ให้มีความพร้อมสามารถรับมือกับภัยคุกคามและภัยพิบัติได้ทุกรูปแบบ และทุก ระดับความรุนแรง ควบคู่ไปกับการป้องกันและแก้ไขปัญหาด้านความมั่นคงที่มีอยู่ในปัจจุบัน และที่อาจจะ เกิดขึ้นในอนาคต ใช้กลไกการแก้ไขปัญหาแบบบูรณาการทั้งกับส่วนราชการ ภาคเอกชน ประชาสังคม และ องค์กรที่ไม่ใช่รัฐ รวมถึงประเทศเพื่อนบ้านและมิตรประเทศทั่วโลกบนพื้นฐานของหลักธรรมาภิบาล

ยุทธศาสตร์ที่ 2 ด้านการสร้างความสามารถในการแข่งขัน มีเป้าหมายการพัฒนาที่มุ่งเน้น การยกระดับศักยภาพของประเทศในหลากหลายมิติบนพื้นฐานแนวคิด 3 ประการ ได้แก่ (1) “ต่อยอดอดีต” โดยมองกลับไปที่เราทำทางเศรษฐกิจ อัตลักษณ์ วัฒนธรรม ประเพณี วิถีชีวิต และจุดเด่นทาง ทรัพยากรธรรมชาติที่หลากหลาย รวมทั้งความได้เปรียบเชิงเปรียบเทียบของประเทศในด้านอื่นๆ นำมา ประยุกต์ผสมผสานกับเทคโนโลยีและนวัตกรรม เพื่อให้สอดคล้องกับบริบทของเศรษฐกิจ และสังคมโลกสมัยใหม่ (2) “ปรับปัจจุบัน” เพื่อปูทางสู่อนาคตผ่านการพัฒนาโครงสร้างพื้นฐานของประเทศในมิติต่าง ๆ ทั้งโครงข่าย ระบบคมนาคมและขนส่ง โครงสร้างพื้นฐานวิทยาศาสตร์ เทคโนโลยี และดิจิทัล และการปรับสภาพแวดล้อม ให้เอื้อต่อการพัฒนาอุตสาหกรรมและบริการอนาคต และ (3) “สร้างคุณค่าใหม่ในอนาคต” ด้วยการเพิ่ม ศักยภาพของผู้ประกอบการ พัฒนาคู่มือใหม่ รวมถึงปรับรูปแบบธุรกิจ เพื่อตอบสนองต่อความต้องการของ ตลาด ผสมผสานกับยุทธศาสตร์ที่รองรับอนาคตบนพื้นฐานของการต่อยอดอดีตและปรับปัจจุบัน พร้อมทั้ง การส่งเสริม และสนับสนุนจากภาครัฐให้ประเทศไทยสามารถสร้างรายได้และการจ้างงานใหม่ ขยาย โอกาสทางการค้าและการลงทุนในเวทีโลก ควบคู่ไปกับการยกระดับรายได้ และการกินดีอยู่ดี รวมถึง การเพิ่มขึ้นของคนชั้นกลางและลดความเหลื่อมล้ำของคนในประเทศได้ในคราวเดียวกัน

ยุทธศาสตร์ที่ 3 ด้านการพัฒนาและเสริมสร้างศักยภาพทรัพยากรมนุษย์ มีเป้าหมายการพัฒนาที่ สำคัญเพื่อพัฒนาคนในทุกมิติและในทุกช่วงวัยให้เป็นคนดี เก่ง และมีคุณภาพ โดยคนไทยมีความพร้อม ทั้งกาย ใจ สติปัญญา มีพัฒนาการที่รอบด้านและมีสุขภาวะที่ดีในทุกช่วงวัย มีจิตสาธารณะ รับผิดชอบ ต่อสังคมและผู้อื่น มัธยัสถ์ อุดม โอบอ้อมอารี มีวินัย รักชาติ ศาสนา และเป็นพลเมืองดีของชาติ มีหลักคิด ที่ถูกต้อง มีทักษะที่จำเป็นในศตวรรษที่ 21 มีทักษะสื่อสารภาษาอังกฤษและภาษาที่ 3 และอนุรักษ์ภาษา

ท้องถิ่น มีนิสัยรักการเรียนรู้และการพัฒนาตนเองอย่างต่อเนื่องตลอดชีวิต สู่การเป็นคนไทยที่มีทักษะสูง เป็นนวัตกรรม นักคิด ผู้ประกอบการ เกษตรกรยุคใหม่และอื่นๆ โดยมีสัมมาชีพตามความถนัดของตนเอง

ยุทธศาสตร์ที่ 4 ด้านการสร้างโอกาสและความเสมอภาคทางสังคม มีเป้าหมายการพัฒนาที่สำคัญ ที่ให้ความสำคัญการดึงเอาพลังของภาคส่วนต่างๆ ทั้งภาคเอกชน ประชาสังคม ชุมชนท้องถิ่น มาร่วมขับเคลื่อน โดยการสนับสนุนการรวมตัวของประชาชนในการร่วมคิดร่วมทำเพื่อส่วนรวม การกระจายอำนาจและความรับผิดชอบไปสู่กลไกบริหารราชการแผ่นดินในระดับท้องถิ่น การเสริมสร้างความเข้มแข็งของชุมชน ในการจัดการตนเอง และการเตรียมความพร้อมของประชากรไทยทั้งในมิติสุขภาพ เศรษฐกิจ สังคม และสภาพแวดล้อมให้เป็นประชากรที่มีคุณภาพ สามารถพึ่งตนเอง และทำประโยชน์แก่ครอบครัว ชุมชน และสังคมให้นานที่สุด โดยรัฐให้หลักประกัน การเข้าถึงบริการและสวัสดิการที่มีคุณภาพอย่างเป็นธรรมและทั่วถึง

ยุทธศาสตร์ที่ 5 ด้านการสร้างการเติบโตบนคุณภาพชีวิตที่เป็นมิตรต่อสิ่งแวดล้อม มีเป้าหมายการพัฒนาที่สำคัญเพื่อนำไปสู่การบรรลุเป้าหมายการพัฒนาที่ยั่งยืนในทุกมิติ ทั้งมิติด้านสังคม เศรษฐกิจ สิ่งแวดล้อม ธรรมชาติ และความเป็นหุ้นส่วนความร่วมมือระหว่างกันทั้งภายในและภายนอกประเทศอย่างบูรณาการ ใช้พื้นที่เป็นตัวตั้งในการกำหนดกลยุทธ์และแผนงาน และการให้ทุกฝ่ายที่เกี่ยวข้องได้เข้ามา มีส่วนร่วมในแบบทางตรงให้มากที่สุดเท่าที่จะเป็นไปได้ โดยเป็นการดำเนินการบนพื้นฐานการเติบโตร่วมกัน ไม่ว่าจะทางเศรษฐกิจ สิ่งแวดล้อม และคุณภาพชีวิต โดยให้ความสำคัญกับการสร้างสมดุลทั้ง 3 ด้าน อันจะนำไปสู่ความยั่งยืนเพื่อคนรุ่นต่อไปอย่างแท้จริง

ยุทธศาสตร์ที่ 6 ด้านการปรับสมดุลและพัฒนาระบบการบริหารจัดการภาครัฐ มีเป้าหมายการพัฒนาที่สำคัญเพื่อปรับเปลี่ยนภาครัฐที่ยึดหลัก “ภาครัฐของประชาชนเพื่อประชาชนและประโยชน์ส่วนรวม” โดยภาครัฐต้องมีขนาดที่เหมาะสมกับบทบาทภารกิจ แยกแยะบทบาทหน่วยงานของรัฐที่ทำหน้าที่ในการกำกับ หรือในการให้บริการ ยึดหลักธรรมาภิบาล ปรับวัฒนธรรมการทำงานให้มุ่งผลสัมฤทธิ์และผลประโยชน์ส่วนรวม มีความทันสมัย และพร้อมที่จะปรับตัวให้ทันต่อการเปลี่ยนแปลงของโลกอยู่ตลอดเวลา โดยเฉพาะอย่างยิ่งการนำนวัตกรรม เทคโนโลยีข้อมูลขนาดใหญ่ ระบบการทำงานที่เป็นดิจิทัลเข้ามาประยุกต์ใช้อย่างคุ้มค่า และปฏิบัติงานเทียบได้กับมาตรฐานสากล รวมทั้งมีลักษณะเปิดกว้าง เชื่อมโยงถึงกันและเปิดโอกาสให้ทุกภาคส่วนเข้ามามีส่วนร่วมเพื่อตอบสนองความต้องการของประชาชนได้อย่างสะดวก รวดเร็ว และโปร่งใส โดยทุกภาคส่วนในสังคมต้องร่วมกันปลูกฝังค่านิยมความซื่อสัตย์สุจริต ความมั่งคั่ง และสร้างจิตสำนึกในการปฏิเสธไม่ยอมรับการทุจริตประพฤติมิชอบอย่างสิ้นเชิง นอกจากนี้กฎหมายต้องมีความชัดเจน มีเพียงเท่าที่จำเป็น มีความทันสมัย มีความเป็นสากล มีประสิทธิภาพ และนำไปสู่การลดความเหลื่อมล้ำและเอื้อต่อการพัฒนา โดยกระบวนการยุติธรรมมีการบริหารที่มีประสิทธิภาพ เป็นธรรม ไม่เลือกปฏิบัติ และการอำนวยความสะดวกตามหลักนิติธรรม

1.3.2 สารสำคัญแผนปฏิบัติการระยะ 5 ปี (พ.ศ. 2566 – 2570) มหาวิทยาลัยเทคโนโลยีราชมงคล ล้านนา

เรื่องที่ 1 การจัดการศึกษาสำหรับคนทุกช่วงวัยเพื่อการพัฒนาบัณฑิตนักปฏิบัติสู่ศตวรรษที่ 21

เป้าหมาย

- 1) มุ่งผลิตบัณฑิตนักปฏิบัติที่มีสมรรถนะด้านเทคโนโลยีและนวัตกรรมและสอดคล้องกับความต้องการของประเทศ
- 2) มุ่งพัฒนาผู้ประกอบการที่ประยุกต์ใช้เทคโนโลยีและนวัตกรรมร่วมกับภูมิปัญญา ศิลปะ วัฒนธรรม เศรษฐกิจสร้างสรรค์ และทรัพยากรท้องถิ่นอย่างเหมาะสม
- 3) การพัฒนาการเรียนรู้ตลอดชีวิตของสังคม

กลยุทธ์

กลยุทธ์ที่ 1 การพัฒนาความเป็นผู้ประกอบการใหม่ให้นักศึกษา ศิษย์เก่า และประชาชนทั่วไป

กลยุทธ์ที่ 2 พัฒนาระบบและหลักสูตรเพื่อการเรียนรู้ตลอดชีวิตและการพัฒนาบัณฑิตนักปฏิบัติ

กลยุทธ์ที่ 3 การพัฒนาหลักสูตรที่ตอบสนองความต้องการของภาคการบริการ ภาคการเกษตร ภาคอุตสาหกรรม ชุมชนและท้องถิ่น

กลยุทธ์ที่ 4 การพัฒนาระบบมาตรฐานคุณวุฒิวิชาชีพและมาตรฐานอาชีพของมหาวิทยาลัย

แนวทางการพัฒนา

1. เพื่อสร้างความเข้มแข็งด้านการเป็นผู้ประกอบการให้นักศึกษา ศิษย์เก่า และประชาชนในการพัฒนาธุรกิจให้มีความเข้มแข็งในระยะเวลายั่งยืน โดยอาศัยองค์ความรู้ด้านวิจัย เทคโนโลยีและนวัตกรรมของ มทร. ล้านนา โดยมุ่งเน้นการยกระดับ Entrepreneurship ไปสู่ Smart Entrepreneur ด้วยการสร้างและพัฒนาผู้ประกอบการให้มีทักษะในการประยุกต์ใช้เทคโนโลยีและนวัตกรรมสร้างสรรค์

2. เพื่อพัฒนาบุคลากรวัยแรงงานที่ต้องการพัฒนาตนเองให้ทันกับเทคโนโลยีที่เปลี่ยนแปลงไป พร้อมทั้งการพัฒนาบัณฑิตนักปฏิบัติ ให้เป็นผู้เชี่ยวชาญทางด้านเทคโนโลยีและนวัตกรรมเพื่อรองรับการเติบโตของธุรกิจตาม BCG Model และพัฒนาบัณฑิตนักปฏิบัติให้มีทักษะสูงที่ตอบโจทย์อุตสาหกรรมที่เปลี่ยนแปลงอยู่ตลอดเวลาโดยผ่านกระบวนการทำงานร่วมระหว่าง มทร.ล้านนา กับภาคอุตสาหกรรม (University Industry Linkage)

3. การพัฒนาและผลิตกำลังคนทักษะสูงตามนโยบายของชุมชน ภาครัฐ และภาคธุรกิจอุตสาหกรรม ให้เป็นผู้เชี่ยวชาญทางด้านเทคโนโลยีและนวัตกรรมเพื่อรองรับการเติบโตของธุรกิจตาม BCG Model และพัฒนาบัณฑิตนักปฏิบัติให้มีทักษะสูงที่ตอบโจทย์อุตสาหกรรมที่เปลี่ยนแปลงอยู่ตลอดเวลาโดยผ่านกระบวนการทำงานร่วมระหว่าง มทร.ล้านนา กับ ภาคอุตสาหกรรม (University Industry Linkage)

4. การพัฒนาคุณวุฒิวิชาชีพและมาตรฐานอาชีพของ มทร. ล้านนา ให้เป็นที่ยอมรับในระดับประเทศ ถึงคุณภาพของนักศึกษาทั้งในระบบและนอกระบบที่เป็นบัณฑิตนักปฏิบัติที่เชี่ยวชาญทางด้านเทคโนโลยีและนวัตกรรม

เรื่องที่ 2 การพัฒนางานวิจัยและนวัตกรรมอย่างมีอาชีพ เพื่อสร้างนวัตกรรมสิ่งประดิษฐ์ และงานสร้างสรรค์สำหรับการยกระดับ ชุมชน สังคม ประเทศ

เป้าหมาย

- 1) เพื่อพัฒนาระบบการบริหารงานวิจัย นวัตกรรม และงานสร้างสรรค์
- 2) เพื่อเพิ่มศักยภาพศูนย์พัฒนาความเป็นเลิศด้านวิชาชีพและเทคโนโลยี
- 3) เพื่อสร้างเครือข่ายวิจัยและนวัตกรรมในลักษณะจตุรภาคี
- 4) การยอมรับในระดับนานาชาติด้านวิชาการ วิจัย และนวัตกรรม เพื่อการพัฒนาชุมชนและอุตสาหกรรม

กลยุทธ์

กลยุทธ์ที่ 1 การพัฒนาระบบบริหารงานวิจัยและนวัตกรรม โครงสร้างพื้นฐานด้านการวิจัย เพื่อสนับสนุนการเป็นมหาวิทยาลัยในกลุ่มที่ 2 กลุ่มพัฒนาเทคโนโลยีและนวัตกรรม

กลยุทธ์ที่ 2 ความเป็นนานาชาติของ มทร. ล้านนา

แนวทางการพัฒนา

1. มทร. ล้านนา มีระบบสนับสนุนด้านการวิจัย พัฒนาเทคโนโลยี และนวัตกรรมที่พร้อมให้การสนับสนุนการดำเนินงานของบุคลากร
 - 1.1 เพื่อยกระดับเศรษฐกิจของประเทศไทยตาม BCG Model
 - 1.2 ส่งเสริมสมรรถนะการแข่งขันของภาคอุตสาหกรรมผ่านระบบ (University Industry Linkage: UIL)
 - 1.3 ส่งเสริมการใช้ภูมิปัญญาท้องถิ่นและทรัพยากรท้องถิ่นที่ผนวกเข้ากับเทคโนโลยีและนวัตกรรม เพื่อการพัฒนาเศรษฐกิจฐานรากสู่การแข่งขันในระดับสากล (Lannanization)
 - 1.4 ส่งเสริมให้เกิดเทคโนโลยีและนวัตกรรมที่มีมูลค่าสู่การสร้างผู้ประกอบการ (Smart Entrepreneur)
2. มทร. ล้านนา เป็นมหาวิทยาลัยชั้นนำในด้านการจดทะเบียนทรัพย์สินทางปัญญาด้านเทคโนโลยีและนวัตกรรมของประเทศ
3. ผลงานด้านการวิจัย พัฒนาเทคโนโลยี และนวัตกรรม ได้รับการยอมรับในมาตรฐานการวิจัยทั้งในประเทศและต่างประเทศ
4. มทร. ล้านนา ได้รับการยอมรับในระดับนานาชาติด้านวิชาการ วิจัย และนวัตกรรม เพื่อการพัฒนาชุมชนและอุตสาหกรรม

เรื่องที่ 3 การพัฒนาประสิทธิภาพการบริหารจัดการองค์กรสมัยใหม่สู่ความเป็นเลิศ

เป้าหมาย

- 1) เพื่อพัฒนาการบริหารจัดการองค์กรมีธรรมาภิบาลมากขึ้นภายใต้แผนพัฒนาความเป็นเลิศของมหาวิทยาลัยในการพลิกโฉมมหาวิทยาลัย

- 2) บุคลากรมีความพึงพอใจในการสื่อสารองค์กรของมหาวิทยาลัย
- 3) พัฒนากฎ ระเบียบ ข้อบังคับ ที่ประชาคมมีส่วนร่วมในการดำเนินการ
- 4) มีระบบเทคโนโลยีดิจิทัล ในทุกภารกิจของมหาวิทยาลัยทั้งด้านการบริหารจัดการ การเรียนการสอน การวิจัยและบริการวิชาการ และการทำนุบำรุงศิลปวัฒนธรรม

กลยุทธ์

- กลยุทธ์ที่ 1 การปรับปรุงระบบบริหารจัดการองค์กรให้มีธรรมาภิบาล
- กลยุทธ์ที่ 2 การพัฒนาระบบเทคโนโลยีสารสนเทศของมหาวิทยาลัย

แนวทางการพัฒนา

1. เพื่อการปรับปรุงกลไกการบริหารองค์กรให้มีธรรมาภิบาล เปิดโอกาสให้ประชาคมภายในมหาวิทยาลัยมีส่วนร่วมในการบริหารจัดการทุกขั้นตอน
2. การพัฒนาระบบเทคโนโลยีดิจิทัลเพื่อการบริหารจัดการของมหาวิทยาลัยที่ครอบคลุมทุกภารกิจ

เรื่องที่ 4 การส่งเสริมสังคมภาคีเครือข่าย ยกกระดับศักยภาพสังคม คุณภาพชีวิตที่เป็นมิตรกับสิ่งแวดล้อม ด้วยเทคโนโลยีและนวัตกรรมแห่งล้านนาให้สามารถปรับตัวได้ทันต่อพลวัตการเปลี่ยนแปลงของโลก

เป้าหมาย

- 1) เพื่อพัฒนาเทคโนโลยีและนวัตกรรมที่ตอบสนองความต้องการของสังคมในพื้นที่โดยใช้ศักยภาพโครงสร้างของมหาวิทยาลัยแต่ละพื้นที่
- 2) เพื่อสร้างเครือข่ายการทำงานร่วมในระดับท้องถิ่นเพื่อยกระดับ และลดความเหลื่อมล้ำในสังคม
- 3) ส่งเสริมการนำเอาเทคโนโลยีและนวัตกรรมไปใช้เพื่อยกระดับเศรษฐกิจฐานราก
- 4) เพื่อพัฒนาระบบการบริหารงานวิจัยและนวัตกรรม
- 5) เพื่อเพิ่มศักยภาพศูนย์พัฒนาความเป็นเลิศด้านวิชาชีพและเทคโนโลยี
- 6) เพื่อสร้างเครือข่ายวิจัยและนวัตกรรมในลักษณะจตุรภาคี

กลยุทธ์

- กลยุทธ์ที่ 1 การพัฒนาแหล่งเรียนรู้ตลอดชีวิตให้สังคมด้วยเทคโนโลยีและนวัตกรรม
- กลยุทธ์ที่ 2 การพัฒนาชุมชนและอุตสาหกรรมด้วยองค์ความรู้ของมหาวิทยาลัย
- กลยุทธ์ที่ 3 การขับเคลื่อนงานวิจัยเพื่อพัฒนาชุมชน ธุรกิจ และอุตสาหกรรมร่วมกับเครือข่าย

แนวทางการพัฒนา

1. เพื่อพัฒนาชุมชนและอุตสาหกรรมด้วยองค์ความรู้ของมหาวิทยาลัย
2. เพื่อสร้างความเป็นเลิศของกลุ่มความเชี่ยวชาญให้ไปสู่เป้าหมาย
3. เพื่อสร้างเทคโนโลยีและนวัตกรรมที่สามารถแก้ไขปัญหาสังคม ชุมชน และอุตสาหกรรม เพื่อขับเคลื่อนเศรษฐกิจและสังคมของชุมชนและอุตสาหกรรม
4. เพื่อสร้าง Platform การดำเนินงานวิจัย เทคโนโลยี และนวัตกรรมร่วมกันกับเครือข่ายจตุรภาคีสู่การส่งเสริมสมรรถนะการแข่งขันของธุรกิจชุมชนและภาคอุตสาหกรรม

เรื่องที่ 5 การสืบสาน รักษา ต่อยอด ปรัชญาและศาสตร์พระราชาเพื่อการพัฒนาที่ยั่งยืน

เป้าหมาย

- 1) เพื่อการสืบสาน รักษา ต่อยอด ปรัชญาและศาสตร์พระราชาเพื่อการพัฒนาที่ยั่งยืน

กลยุทธ์

กลยุทธ์ที่ 1 ส่งเสริมและพัฒนาชุมชน สืบสาน รักษา ต่อยอด ปรัชญาและศาสตร์พระราชา ด้วยเทคโนโลยีและนวัตกรรมจากองค์ความรู้ของมหาวิทยาลัย

แนวทางการพัฒนา

1. ใช้เทคโนโลยีและนวัตกรรมเพื่อลดต้นทุน และเพิ่มประสิทธิภาพของการประกอบอาชีพในชุมชน พื้นที่โครงการหลวงและโครงการพระราชดำริ
2. ใช้เทคโนโลยีและนวัตกรรมเพื่ออนุรักษ์พันธุกรรมพืชอันเนื่องมาจากพระราชดำริฯ

1.3.3 การวิเคราะห์สภาพแวดล้อมสำนักงานอธิการบดี (SWOT Analysis)

การประเมินสภาพแวดล้อมภายในและภายนอกองค์กรของสำนักงานอธิการบดี ดำเนินการโดยได้ประชุมระดมความคิดเห็นทบทวน และประเมินจุดแข็งจุดอ่อนของสำนักงานอธิการบดี โดยใช้หลัก 7S's MODEL ข้อมูลผลการดำเนินงานที่ผ่านมาและสถานภาพ ศักยภาพปัจจุบันของสำนักงานอธิการบดี ตลอดจนเกณฑ์และมาตรฐานการประกันคุณภาพการศึกษาภายในของ สกอ. ในการพิจารณาจุดแข็ง จุดอ่อนที่แท้จริงของสำนักงานอธิการบดี เพื่อนำไปประกอบการกำหนดวิสัยทัศน์ เป้าหมาย ตัวชี้วัด และนโยบายสำคัญในการวางแผนพัฒนาสำนักงานอธิการบดี ดังนี้

ประเด็นการวิเคราะห์	S – Strength (จุดแข็ง)	W – Weakness (จุดอ่อน)	O – Opportunities (โอกาส)	T – Threats (อุปสรรค)	ยุทธศาสตร์สำนักงานอธิการบดี ระยะ 5 ปี ปี พ.ศ.2566 – 2570 (ปรับปรุง)
	Internal factors		External factors		
1. ด้านแผนยุทธศาสตร์ของหน่วยงาน	1. เป็นหน่วยงานที่สนับสนุนและขับเคลื่อนยุทธศาสตร์มหาวิทยาลัย	1. ไม่มีการถ่ายทอดแผนยุทธศาสตร์ให้กับบุคลากรทุกระดับภายใต้สังกัดสำนักงานอธิการบดี 2. กำหนดตัวชี้วัดไม่ตรงตามเป้าหมายกับผลลัพธ์ที่คาดการณ์ไว้	1. ได้รับการสนับสนุนงบประมาณ ทรัพยากรจากกระทรวง อว. ในการดำเนินการตามแผนยุทธศาสตร์ 2. ได้รับการสนับสนุนงบประมาณทรัพยากรจากมหาวิทยาลัยตามความรับผิดชอบตัวชี้วัดของมหาวิทยาลัย		ยุทธศาสตร์ที่ 1 การสนับสนุนยุทธศาสตร์มหาวิทยาลัย

ประเด็น การวิเคราะห์	S – Strength (จุดแข็ง)	W – Weakness (จุดอ่อน)	O – Opportunities (โอกาส)	T – Threats (อุปสรรค)	ยุทธศาสตร์สำนักงานอธิการบดี ระยะ 5 ปี ปี พ.ศ. 2566 – 2570 (ปรับปรุง)
	Internal factors		External factors		
2. ด้านนโยบาย กฎหมาย ระเบียบ ข้อบังคับ	1. มีนโยบายการบริหารงานของมหาวิทยาลัยที่ชัดเจน	1. ระเบียบข้อบังคับของมหาวิทยาลัยไม่สอดคล้องกับสถานการณ์ 2. ขาดความรู้ความเข้าใจในระเบียบข้อบังคับ 3. ความไม่ชัดเจนของการจัดทำข้อบังคับระเบียบ ประกาศ ของมหาวิทยาลัย	1. มีกฎ ระเบียบ ข้อบังคับ จากหน่วยงานที่กำกับดูแล มาถือปฏิบัติเพื่อให้สามารถดำเนินงานได้อย่างถูกต้องเหมาะสม	1. มีกฎ ระเบียบ ข้อบังคับ จากหน่วยงานที่กำกับดูแล ที่ไม่สามารถเทียบเคียงใช้ในการดำเนินงานได้	ยุทธศาสตร์ที่ 1 การสนับสนุน ยุทธศาสตร์มหาวิทยาลัย

ประเด็น การวิเคราะห์	S – Strength (จุดแข็ง)	W – Weakness (จุดอ่อน)	O – Opportunities (โอกาส)	T – Threats (อุปสรรค)	ยุทธศาสตร์สำนักงานอธิการบดี ระยะ 5 ปี ปี พ.ศ. 2566 – 2570 (ปรับปรุง)
	Internal factors		External factors		
3. ด้านทรัพยากร	<p>1. ได้รับการสนับสนุนงบประมาณอย่างเพียงพอ</p> <p>2. มีความพร้อมด้านระบบบริหารงบประมาณ (ERP)</p> <p>3. มีความพร้อมด้านระบบสารบรรณอิเล็กทรอนิกส์ (e-office)</p> <p>4. มีความพร้อมด้านระบบบริหารงานบุคคล (HR)</p>	<p>1. เครื่องมือและอุปกรณ์ไม่เพียงพอและประสิทธิภาพ</p> <p>2. สถานที่ปฏิบัติงานไม่เหมาะสมไม่สวยงาม</p> <p>ขาดการพัฒนาปรับปรุงส่งผลต่อภาพลักษณ์ของหน่วยงาน</p> <p>3. ไม่มีแผนในการป้องกันความเสียหายต่อทรัพยากร เช่น เหตุไฟฟ้าขัดข้อง เป็นต้น</p>	<p>1. มีเครือข่ายความร่วมมือกับหน่วยงานภายนอกเพื่อรับการสนับสนุนทรัพยากรในการพัฒนามหาวิทยาลัย</p>	<p>1. ความเสียหายของทรัพยากรจากภัยธรรมชาติและบุคคลภายนอก</p>	<p>ยุทธศาสตร์ที่ 2 การพัฒนาและเสริมสร้างศักยภาพ การปฏิบัติงานสำนักงานอธิการบดี</p>

ประเด็น การวิเคราะห์	S – Strength (จุดแข็ง)	W – Weakness (จุดอ่อน)	O – Opportunities (โอกาส)	T – Threats (อุปสรรค)	ยุทธศาสตร์สำนักงานอธิการบดี ระยะ 5 ปี ปี พ.ศ. 2566 – 2570 (ปรับปรุง)
	Internal factors		External factors		
4. ด้านการปฏิบัติงาน	1. มีโครงสร้างการบริหารงานที่ชัดเจน	1. คู่มือการปฏิบัติงานไม่ครบทุกภาระงานและไม่มีการปรับปรุงให้เป็นปัจจุบัน 2. ขั้นตอนการปฏิบัติงาน (Flow chart) มีหลายขั้นตอน ทำให้การปฏิบัติงานมีความล่าช้า			ยุทธศาสตร์ที่ 2 การพัฒนาและเสริมสร้างศักยภาพ การปฏิบัติงานสำนักงานอธิการบดี
5. ด้านบุคลากร	1. มีจำนวนบุคลากรที่เพียงพอต่อการปฏิบัติ 2. ตำแหน่งงานมีความหลากหลาย	1. การบริหารอัตรากำลังไม่เหมาะสม 2. บุคลากรทำงานไม่ตรงกับตำแหน่งงาน 3. บุคลากรขาดทักษะในการปฏิบัติงานในหน้าที่ในระดับชำนาญการและชำนาญการพิเศษ 4. ขาดการถ่ายทอดองค์ความรู้ด้านการปฏิบัติงานภายในหน่วยงานและระหว่างหน่วยงาน			ยุทธศาสตร์ที่ 2 การพัฒนาและเสริมสร้างศักยภาพ การปฏิบัติงานสำนักงานอธิการบดี

ประเด็น การวิเคราะห์	S – Strength (จุดแข็ง)	W – Weakness (จุดอ่อน)	O – Opportunities (โอกาส)	T – Threats (อุปสรรค)	ยุทธศาสตร์สำนักงานอธิการบดี ระยะ 5 ปี ปี พ.ศ. 2566 – 2570 (ปรับปรุง)
	Internal factors		External factors		
6. ด้านจากเหตุการณ์ ภายนอก			1. มีช่องทางสร้างรายได้ จากการที่หน่วยงานมี องค์ความรู้หลากหลาย เช่น การอบรม หลักสูตร ระยะสั้น เป็นต้น	1. ระบบในการบริหาร จัดการไม่ยืดหยุ่นต่อการ เปลี่ยนแปลงจาก เหตุการณ์ภายนอก	ยุทธศาสตร์ที่ 3 การพัฒนาการ บริหารจัดการและการสร้างฐาน วัฒนธรรมองค์กร
7. ด้านธรรมาภิบาล	1. มีการบริหารองค์กร แบบมีส่วนร่วม	1. ระบบบริหารจัดการตามหลัก ธรรมาภิบาลภายในองค์กรไม่ ยืดหยุ่นและทันต่อการ เปลี่ยนแปลง	1. สามารถที่จะแสดง ความน่าเชื่อถือ ผ่านการ รับรองจากองค์กร ภายนอก	1. หลักเกณฑ์การ ประเมินขององค์กร ภายนอกไม่สามารถ ควบคุมได้	ยุทธศาสตร์ที่ 3 การพัฒนาการ บริหารจัดการและการสร้างฐาน วัฒนธรรมองค์กร
8. ตามบริบท สภาพแวดล้อมและ คุณค่าที่มีร่วมกัน (Shared value)		1. ขาดบริบทในการสร้างคุณค่า ที่มีร่วมกัน			ยุทธศาสตร์ที่ 3 การพัฒนาการ บริหารจัดการและการสร้างฐาน วัฒนธรรมองค์กร

1.3.4 ความเชื่อมโยงระหว่างยุทธศาสตร์ชาติ 20 ปี (พ.ศ. 2561 – 2580) กับแผนปฏิบัติราชการระยะ 5 ปี (พ.ศ. 2566 – 2570) มหาวิทยาลัยเทคโนโลยีราชมงคล
ล้านนา กับแผนยุทธศาสตร์สำนักงานอธิการบดี ระยะ 5 ปี (พ.ศ. 2566 – 2570)

ยุทธศาสตร์ชาติ 20 ปี (พ.ศ. 2561 – 2580)	แผนปฏิบัติราชการระยะ 5 ปี (พ.ศ. 2566 – 2570) มหาวิทยาลัยเทคโนโลยีราชมงคลล้านนา	ยุทธศาสตร์สำนักงานอธิการบดี ระยะ 5 ปี พ.ศ. 2565 – 2569	ยุทธศาสตร์สำนักงานอธิการบดี ระยะ 5 ปี พ.ศ. 2566 – 2570 (ปรับปรุง)
ยุทธศาสตร์ที่ 3 ด้านการพัฒนาและ เสริมสร้างศักยภาพทรัพยากรมนุษย์	เรื่องที่ 1 การจัดการศึกษาสำหรับคนทุก ช่วงวัยเพื่อการพัฒนาบัณฑิตนักปฏิบัติสู่ ศตวรรษที่ 21	ยุทธศาสตร์ที่ 1 การสนับสนุนการ พัฒนาการศึกษาเพื่อผลิตกำลังคน นักวิชาชีพ	ยุทธศาสตร์ที่ 1 การสนับสนุนยุทธศาสตร์ มหาวิทยาลัย
ยุทธศาสตร์ที่ 2 ด้านการสร้าง ความสามารถในการแข่งขัน	เรื่องที่ 2 การพัฒนางานวิจัยและนวัตกรรม อย่างมืออาชีพ เพื่อสร้างนวัตกรรม สิ่งประดิษฐ์ และงานสร้างสรรค์สำหรับการ ยกระดับ ชุมชน สังคม ประเทศ เรื่องที่ 4 การส่งเสริมสังคมภาคีเครือข่าย ยกระดับศักยภาพสังคม คุณภาพชีวิตที่เป็น มิตรกับสิ่งแวดล้อมด้วยเทคโนโลยีและ นวัตกรรมแห่งล้านนาให้สามารถปรับตัวได้ ทันต่อพลวัตการเปลี่ยนแปลงของโลก เรื่องที่ 5 การสืบสาน รักษา ต่อยอด ปรัชญาและศาสตร์พระราชารเพื่อการพัฒนา ที่ยั่งยืน	ยุทธศาสตร์ที่ 2 การสนับสนุนการ พัฒนามหาวิทยาลัยเพื่อการเติบโต ร่วมกับการพัฒนาประเทศ ยุทธศาสตร์ที่ 3 การสนับสนุน เสริมสร้างนักศึกษาและบุคลากรให้ มีเอกลักษณ์อัตลักษณ์ความ ภาคภูมิใจทางศิลปวัฒนธรรม	ยุทธศาสตร์ที่ 2 การพัฒนาและเสริมสร้าง ศักยภาพ การปฏิบัติงานสำนักงาน อธิการบดี
ยุทธศาสตร์ที่ 6 ด้านการปรับสมดุล และพัฒนาระบบการบริหารจัดการ ภาครัฐ	เรื่องที่ 3 การพัฒนาประสิทธิภาพการ บริหารจัดการองค์กรสมัยใหม่สู่ความ เป็นเลิศ	ยุทธศาสตร์ที่ 4 การพัฒนาการ บริหารจัดการและการสร้างฐาน วัฒนธรรมองค์กร	ยุทธศาสตร์ที่ 3 การพัฒนาการบริหาร จัดการและการสร้างฐานวัฒนธรรมองค์กร

1.3.5 แผนยุทธศาสตร์สำนักงานอธิการบดี ระยะ 5 ปี (พ.ศ. 2566 – 2570)

ยุทธศาสตร์ / กลยุทธ์/ ตัวชี้วัด	หน่วยนับ	เป้าหมาย					ผู้กำกับ	ผู้รับผิดชอบหลัก
		2565/2566	2567	2568	2569	2570		
ยุทธศาสตร์ที่ 1 การสนับสนุนยุทธศาสตร์มหาวิทยาลัย								
เป้าประสงค์: เพื่อสนับสนุนการขับเคลื่อนยุทธศาสตร์ของมหาวิทยาลัย								
1. ร้อยละของนักศึกษาผ่านการส่งเสริมทักษะการดำรงชีวิต การทำงานในศตวรรษที่ 21 การพัฒนานักศึกษาให้เป็นบัณฑิตที่พึงประสงค์ของมหาวิทยาลัย และเป็นผู้ประกอบการที่มีคุณภาพ	ร้อยละ	80	90	90	100	100	ผู้อำนวยการสำนักงานอธิการบดี	กพน. ศวธ.
2. มีกิจกรรมร่วมกับเครือข่ายภายนอกในการส่งเสริมทักษะนักศึกษาให้เป็นบัณฑิตที่พึงประสงค์	กิจกรรม	2	2	3	3	4	ผู้อำนวยการสำนักงานอธิการบดี	กพน. ศวธ.
3. มีกิจกรรมสนับสนุนให้มีการจดทะเบียนทรัพย์สินทางปัญญาและการสร้างมูลค่าทรัพย์สินทางปัญญา	กิจกรรม	4	4	5	5	6	ผู้อำนวยการสำนักงานอธิการบดี	สทส.
4. ร้อยละนักศึกษาและบุคลากรที่ได้เข้าร่วมกิจกรรมด้านศิลปวัฒนธรรม ภูมิปัญญาล้านนา และทรัพยากรธรรมชาติสิ่งแวดล้อม	ร้อยละ	70	75	80	85	90	ผู้อำนวยการสำนักงานอธิการบดี	ศวธ.

ยุทธศาสตร์ / กลยุทธ์/ ตัวชี้วัด	หน่วยนับ	เป้าหมาย					ผู้กำกับ	ผู้รับ ผิดชอบหลัก
		2565/2566	2567	2568	2569	2570		
ยุทธศาสตร์ที่ 1 การสนับสนุนยุทธศาสตร์มหาวิทยาลัย								
เป้าประสงค์: เพื่อสนับสนุนการขับเคลื่อนยุทธศาสตร์ของมหาวิทยาลัย								
5. ร้อยละผลการประเมินของมหาวิทยาลัย ทางด้านหลักธรรมาภิบาล ตามเกณฑ์การ ประเมินคุณธรรมและความโปร่งใสของ หน่วยงานภาครัฐ (ITA)	ร้อยละ	85	85	88	90	90	ผู้อำนวยการ สำนักงานอธิการบดี	กนผ. ตสน. กค. ปชส.
ยุทธศาสตร์ที่ 2 การพัฒนาและเสริมสร้างศักยภาพ การปฏิบัติงานสำนักงานอธิการบดี								
เป้าประสงค์: เพื่อพัฒนาและเสริมสร้างระบบการปฏิบัติงาน การพัฒนาบุคลากร บริหารจัดการทรัพยากร								
6. ผลการประเมินความพึงพอใจต่อการ ให้บริการภาพรวมของสำนักงานอธิการบดี	คะแนน	4.00	4.25	4.50	4.50	4.75	ผู้อำนวยการ สำนักงานอธิการบดี	ปชส. กพอ.
7. มีการประกาศใช้คู่มือการปฏิบัติงานของ หน่วยงานตามภารกิจหลักของหน่วยงาน ภายใต้การบริหารงานของสำนักงาน อธิการบดี บนหน้าเว็บไซต์ของหน่วยงาน	ร้อยละ	70	70	80	90	100	ผู้อำนวยการ สำนักงานอธิการบดี	QA
8. หน่วยงานภายใต้การบริหารงานสำนักงาน อธิการบดีมีผลความสำเร็จ การพัฒนาและ บริหารงานบุคลากร ไม่ต่ำกว่า ร้อยละ 90	หน่วยงาน	8	9	10	11	11	ผู้อำนวยการ สำนักงานอธิการบดี	กบบ.

ยุทธศาสตร์ / กลยุทธ์/ ตัวชี้วัด	หน่วยนับ	เป้าหมาย					ผู้กำกับ	ผู้รับผิดชอบหลัก
		2565/2566	2567	2568	2569	2570		
ยุทธศาสตร์ที่ 3 การพัฒนาการบริหารจัดการและการสร้างฐานวัฒนธรรมองค์กร								
เป้าประสงค์: เพื่อพัฒนาระบบการบริหารจัดการอย่างมีธรรมาภิบาล เพิ่มประสิทธิภาพและประสิทธิผล								
9. หน่วยงานภายใต้การบริหารงาน สำนักงานอธิการบดีมีผลความสำเร็จของ การดำเนินงานตามแผนปฏิบัติการประจำปี ไม่น้อยกว่าร้อยละ 90	หน่วยงาน	11	11	11	11	11	ผู้อำนวยการ สำนักงานอธิการบดี	ทุกหน่วยงาน
10. ผลการประเมินความสุขและ ความพึงพอใจของบุคลากรภายใน	ร้อยละ	80	80	80	85	90	ผู้อำนวยการ สำนักงานอธิการบดี	กก. กพน. กพอ.
11. ผลการประเมินคุณภาพภายในสาย สนับสนุน	คะแนน	3.51	3.75	4.00	4.25	4.51	ผู้อำนวยการ สำนักงานอธิการบดี	กก. ปชส. QA

ส่วนที่ 2

แผนกลยุทธ์ทางการเงินสำนักงานอธิการบดี ระยะ 5 ปี (พ.ศ. 2566 – 2570)

2. แผนกลยุทธ์ทางการเงินสำนักงานอธิการบดี ระยะ 5 ปี (พ.ศ. 2566 – 2570)

แผนกลยุทธ์ทางการเงินสำนักงานอธิการบดี ระยะ 5 ปี (พ.ศ. 2566 – 2570) ซึ่งมีความสอดคล้องกับการดำเนินงานตามแผนปฏิบัติราชการรายปี (พ.ศ. 2566) ของมหาวิทยาลัยเทคโนโลยีราชมงคลธัญบุรี โดยนำประมาณรายจ่ายประจำปีที่ได้รับในแต่ละปีของสำนักงานอธิการบดี นำมาวิเคราะห์สถานการณ์ปัจจุบันคือหาจุดอ่อน จุดแข็ง อุปสรรค และโอกาสทางการเงิน และให้มีความสอดคล้องกับวิสัยทัศน์ พันธกิจของมหาวิทยาลัยในทุก ๆ ด้าน ทั้งการผลิตบัณฑิต งานวิจัย การบริการวิชาการ และการทำนุบำรุงศิลปวัฒนธรรม โดยมีแนวทางจัดหาทรัพยากรด้านการเงินทั้งในส่วนของการจัดหาแหล่งเงิน วิธีการได้มาซึ่งแหล่งเงิน รวมทั้งวางแผนการใช้จ่ายเงินอย่างมีประสิทธิภาพ โปร่งใส และตรวจสอบได้ โดยมีระบบฐานข้อมูลทางการเงิน การจัดทำรายงานทางการเงินที่แสดงถึงสถานะทางการเงิน ตัวชี้วัดที่ชัดเจน ทั้งนี้ต้องได้รับการตรวจสอบอย่างเป็นรูปธรรมเพื่อปรับปรุงอย่างต่อเนื่องต่อไป

2.1 แนวทางการจัดหางบประมาณเพื่อใช้ในการดำเนินงาน

สำนักงานอธิการบดีมีการดำเนินการจัดหางบประมาณเพื่อใช้ในการดำเนินงานซึ่งประกอบด้วย 2 แหล่ง คือ งบประมาณแผ่นดิน และงบประมาณเงินรายได้

1. **งบประมาณแผ่นดิน** คือ งบประมาณที่มหาวิทยาลัยได้รับจัดสรรตามพระราชบัญญัติงบประมาณรายจ่ายประจำปีงบประมาณ เพื่อใช้ในการขับเคลื่อนยุทธศาสตร์ตามพันธกิจของมหาวิทยาลัย ที่สอดคล้องกับทิศทางการพัฒนาประเทศ โดยมีกรอบการเสนองบประมาณแผ่นดินในหมวดงบประมาณหลักตามหลักเกณฑ์ของสำนักงบประมาณ ดังต่อไปนี้

- (1) งบบุคลากร หมายถึง รายจ่ายในการบริหารบุคลากรภาครัฐ
- (2) งบดำเนินงาน หมายถึง รายจ่ายที่กำหนดให้จ่ายเพื่อการบริหารงานประจำ การบริหารจัดการ พัฒนาระบบ และเสริมสร้างศักยภาพมหาวิทยาลัย ได้แก่ รายจ่ายที่ในลักษณะค่าตอบแทน ค่าใช้สอย ค่าวัสดุ และสาธารณูปโภค รวมถึงรายจ่ายที่กำหนดให้จ่ายจากงบรายจ่ายอื่นใดในลักษณะดังกล่าว
- (3) งบลงทุน หมายถึง รายจ่ายที่กำหนดให้จ่ายเพื่อการลงทุน การพัฒนาและเสริมสร้างศักยภาพในการจัดการเรียนการสอน วิจัย และบริการวิชาการ ได้แก่ รายจ่ายที่จ่ายในลักษณะค่าครุภัณฑ์ ค่าที่ดินและสิ่งก่อสร้าง รวมถึงรายจ่ายที่กำหนดให้จ่ายจากงบรายจ่ายอื่นใดในลักษณะรายจ่ายดังกล่าว
- (4) งบอุดหนุน หมายถึง รายจ่ายที่กำหนดให้จ่ายเป็นค่าบำรุงหรือเพื่อช่วยเหลือสนับสนุนการดำเนินงานหน่วยงานขององค์กรตามรัฐธรรมนูญหรือหน่วยงานของรัฐ ซึ่งมีใช้ราชการส่วนกลางตามพระราชบัญญัติระเบียบบริหารราชการแผ่นดิน หน่วยงานในกำกับ

ของรัฐ องค์การมหาชน รัฐวิสาหกิจ องค์การปกครองส่วนท้องถิ่น สมาตำบล องค์การระหว่างประเทศ นิติบุคคล เอกชนหรือกิจการอันเป็นสาธารณประโยชน์ รวมถึงเงินอุดหนุนงบพระมหากษัตริย์ เงินอุดหนุนศาสนาและรายจ่ายที่สำนักงบประมาณกำหนดให้ใช้จ่ายในงบรายจ่ายนี้

- (5) งบรายจ่ายอื่น หมายถึง รายจ่ายที่ไม่เข้าลักษณะประเภทงบรายจ่ายใดงบรายจ่ายหนึ่งหรือรายจ่ายที่สำนักงบประมาณกำหนดให้ใช้จ่ายในงบรายจ่ายนี้ และเพื่อเสริมสร้างความสามารถในการแข่งขัน พัฒนาการบริหารจัดการภาครัฐ ให้ตอบสนองต่อการขับเคลื่อนยุทธศาสตร์ชาติและมหาวิทยาลัย

2. งบประมาณเงินรายได้ คือ งบประมาณที่ได้รับจากการสมทบจากหน่วยงานที่มีรายได้จากการบริหารทรัพย์สิน การวิจัย และการให้บริการทางด้านวิชาการที่มหาวิทยาลัยได้รับนอกเหนือจากงบประมาณแผ่นดิน ดังต่อไปนี้

- (1) รายได้การจัดการศึกษา หมายถึง ค่าธรรมเนียมการศึกษาที่ได้รับจากนักศึกษาภาคปกติสมทบในแต่ละภาคปีการศึกษา
- (2) รายได้งานวิจัยนอก หมายถึง งบประมาณที่ได้รับการสนับสนุนงานวิจัย จากหน่วยงานหรือองค์กรภายนอก
- (3) รายได้งานบริการวิชาการและบริการอื่น ๆ หมายถึง การให้บริการทางด้านวิชาการ ด้านสังคม และการบริหารจัดการทรัพย์สินของมหาวิทยาลัยให้เกิดมูลค่าเพิ่ม
- (4) รายได้งานฟาร์ม หมายถึง รายได้จากผลผลิตที่เกิดจากการดำเนินงานฟาร์ม
- (5) รายได้งานหอพัก หมายถึง รายได้ที่ได้จากค่าธรรมเนียมหอพัก

2.2 แนวทางการจัดสรรงบประมาณรายจ่าย

1. นโยบายในการจัดทำงบประมาณรายจ่าย

- (1) เพื่อสนับสนุนงบประมาณแผ่นดินตามแผนยุทธศาสตร์การพัฒนามหาวิทยาลัยที่ได้รับเงินสนับสนุนไม่เพียงพอ
- (2) เพื่อใช้เป็นทรัพยากรสนับสนุนการบริหารและการเสริมสร้างคุณภาพทางวิชาการ
- (3) เพื่อประมาณการวงเงินงบประมาณรายจ่าย ในลักษณะที่ประหยัดและเพิ่มความเข้มแข็งของมหาวิทยาลัย โดยไม่เป็นอุปสรรคต่อสภาพคล่องของเงินหมุนเวียนในการบริหารงบประมาณรายจ่ายประจำปี

2.3 หลักเกณฑ์การจัดสรรงบประมาณรายจ่าย

การจัดสรรงบประมาณรายจ่ายให้หน่วยงาน งบประมาณรายจ่ายประจำปีงบประมาณ ตามแผนรายจ่ายโดยแบ่งตามแผนงาน ได้แก่

- (1) เพื่อสนับสนุนแผนงานการเรียนการสอนและการผลิตบัณฑิต
- (2) เพื่อสนับสนุนแผนงานวิจัย
- (3) เพื่อสนับสนุนแผนงานบริการวิชาการ
- (4) เพื่อสนับสนุนแผนงานทำนุบำรุงศิลปวัฒนธรรม
- (5) เพื่อสนับสนุนแผนงานการบริหารจัดการ

2.4 ประมาณการรายรับสำนักงานอธิการบดี ระยะ 5 ปี (พ.ศ. 2566 – 2570)

ลำดับ ที่	รายการ	งบประมาณ 2566		งบประมาณ 2567		งบประมาณ 2568		งบประมาณ 2569		งบประมาณ 2570	
		จำนวน (บาท)	ร้อยละ	จำนวน (บาท)	ร้อยละ	จำนวน (บาท)	ร้อยละ	จำนวน (บาท)	ร้อยละ	จำนวน (บาท)	ร้อยละ
งบประมาณแผ่นดิน											
1	เงินงบประมาณแผ่นดิน	86,133,900	48.01	84,411,222	44.69	82,722,998	41.41	81,068,538	38.22	79,447,167	35.12
งบประมาณเงินรายได้											
2	เงินรายได้	93,287,770	51.99	104,482,302	55.31	117,020,179	58.59	131,062,600	61.78	146,790,112	64.88
รวม		179,421,670	100	188,893,524	100	199,743,176	100	212,131,138	100	226,237,279	100

2.5 การจัดสรรงบประมาณตามหมวดงบประมาณ สำนักงานอธิการบดี ระยะ 5 ปี (พ.ศ. 2566 – 2570)

ปีงบประมาณ										
หมวดงบประมาณ	ปีงบประมาณ 2566-2570					ปีงบประมาณ 2566				
	งบประมาณแผ่นดิน	ร้อยละ	เงินรายได้	ร้อยละ	รวม	งบประมาณแผ่นดิน	ร้อยละ	เงินรายได้	ร้อยละ	รวม
งบบุคลากร	55,563,564	13.43	60,820,255	10.26	116,383,819	11,566,200	13.43	9,573,700	10.26	21,139,900
งบดำเนินงาน	35,628,571	8.61	2,910,875	0.49	38,539,445	7,416,500	8.61	458,200	0.49	7,874,700
งบลงทุน	4,803,960	1.16	9,529,271	1.61	14,333,231	1,000,000	1.16	1,500,000	1.61	2,500,000
งบอุดหนุน	317,787,729	76.80	433,156,319	73.09	750,944,048	66,151,200	76.80	68,183,020	73.09	134,334,220
งบรายจ่ายอื่น	0	0.00	86,226,244	14.55	86,226,244	-	0.00	13,572,850	14.55	13,572,850
รวม	413,783,824	100.00	592,642,963	100.00	1,006,426,787	86,133,900	100.00	93,287,770	100.00	179,421,670
	ปีงบประมาณ 2567					ปีงบประมาณ 2568				
งบบุคลากร	11,334,876	13.43	10,722,544	10.26	22,057,420	11,108,178	13.43	12,009,249	10.26	23,117,428
งบดำเนินงาน	7,268,170	8.61	513,184	0.49	7,781,354	7,122,807	8.61	574,766	0.49	7,697,573
งบลงทุน	980,000	1.16	1,680,000	1.61	2,660,000	960,400	1.16	1,881,600	1.61	2,842,000
งบอุดหนุน	64,828,176	76.80	76,364,982	73.09	141,193,158	63,531,612	76.80	85,528,780	73.09	149,060,393
งบรายจ่ายอื่น		0.00	15,201,592	14.55	15,201,592	0	0.00	17,025,783	14.55	17,025,783
รวม	84,411,222	100.00	104,482,302	100.00	188,893,524	82,722,998	100.00	117,020,179	100.00	199,743,176

การจัดสรรงบประมาณตามหมวดงบประมาณ สำนักงานอธิการบดี ระยะ 5 ปี (พ.ศ. 2566 – 2570) (ต่อ)

ปีงบประมาณ										
หมวดงบประมาณ	ปีงบประมาณ 2569					ปีงบประมาณ 2570				
	งบประมาณแผ่นดิน	ร้อยละ	เงินรายได้	ร้อยละ	รวม	งบประมาณแผ่นดิน	ร้อยละ	เงินรายได้	ร้อยละ	รวม
งบบุคลากร	10,886,015	13.43	13,450,359	10.26	24,336,374	10,668,295	13.43	15,064,402	10.26	25,732,697
งบดำเนินงาน	6,980,350	8.61	643,738	0.49	7,624,088	6,840,743	8.61	720,987	0.49	7,561,730
งบลงทุน	941,192	1.16	2,107,392	1.61	3,048,584	922,368	1.16	2,360,279	1.61	3,282,647
งบอุดหนุน	62,260,980	76.80	95,792,234	73.09	158,053,214	61,015,761	76.80	107,287,302	73.09	168,303,063
งบรายจ่ายอื่น	0	0.00	19,068,877	14.55	19,068,877	0	0.00	21,357,142	14.55	21,357,142
รวม	81,068,538	100.00	131,062,600	100.00	212,131,138	79,447,167	100.00	146,790,112	100.00	226,237,279

2.6 การจัดสรรเงินตามประเด็นยุทธศาสตร์ตามแผนยุทธศาสตร์ของสำนักงานอธิการบดี ระยะ 5 ปี (พ.ศ. 2566 – 2570)

ประเด็นยุทธศาสตร์	งบประมาณ ปี 2566-2570				
	แผ่นดิน	ร้อยละ	รายได้	ร้อยละ	รวม
ยุทธศาสตร์ที่ 1 การสนับสนุนยุทธศาสตร์มหาวิทยาลัย	158,893,865	38.40	305,715,278	51.59	464,609,143
ยุทธศาสตร์ที่ 2 การพัฒนาและเสริมสร้างศักยภาพ การปฏิบัติงานสำนักงานอธิการบดี	95,996,095	23.20	70,349,526	11.87	166,345,620
ยุทธศาสตร์ที่ 3 การพัฒนาการบริหารจัดการและการสร้างฐานวัฒนธรรมองค์กร	158,893,865	38.40	216,578,159	36.54	375,472,024
รวม	413,783,824	100.00	592,642,963	100.00	1,006,426,787
ประเด็นยุทธศาสตร์	งบประมาณ ปี 2566				
	แผ่นดิน	ร้อยละ	รายได้	ร้อยละ	รวม
ยุทธศาสตร์ที่ 1 การสนับสนุนยุทธศาสตร์มหาวิทยาลัย	33,075,600	38.40	48,122,560	51.59	81,198,160
ยุทธศาสตร์ที่ 2 การพัฒนาและเสริมสร้างศักยภาพ การปฏิบัติงานสำนักงานอธิการบดี	19,982,700	23.20	11,073,700	11.87	31,056,400
ยุทธศาสตร์ที่ 3 การพัฒนาการบริหารจัดการและการสร้างฐานวัฒนธรรมองค์กร	33,075,600	38.40	34,091,510	36.54	67,167,110
รวม	86,133,900	100.00	93,287,770	100.00	179,421,670
ประเด็นยุทธศาสตร์	งบประมาณ ปี 2567				
	แผ่นดิน	ร้อยละ	รายได้	ร้อยละ	รวม
ยุทธศาสตร์ที่ 1 การสนับสนุนยุทธศาสตร์มหาวิทยาลัย	32,414,088	38.40	53,897,267	51.59	86,311,355
ยุทธศาสตร์ที่ 2 การพัฒนาและเสริมสร้างศักยภาพ การปฏิบัติงานสำนักงานอธิการบดี	19,583,046	23.20	12,402,544	11.87	31,985,590
ยุทธศาสตร์ที่ 3 การพัฒนาการบริหารจัดการและการสร้างฐานวัฒนธรรมองค์กร	32,414,088	38.40	38,182,491	36.54	70,596,579
รวม	84,411,222	100.00	104,482,302	100.00	188,893,524

การจัดสรรเงินตามประเด็นยุทธศาสตร์ตามแผนยุทธศาสตร์ของสำนักงานอธิการบดี ระยะ 5 ปี (พ.ศ. 2566 – 2570) (ต่อ)

ประเด็นยุทธศาสตร์	งบประมาณ ปี 2568				
	แผ่นดิน	ร้อยละ	รายได้	ร้อยละ	รวม
ยุทธศาสตร์ที่ 1 การสนับสนุนยุทธศาสตร์มหาวิทยาลัย	31,765,806	38.40	60,364,939	51.59	92,130,746
ยุทธศาสตร์ที่ 2 การพัฒนาและเสริมสร้างศักยภาพ การปฏิบัติงานสำนักงานอธิการบดี	19,191,385	23.20	13,890,849	11.87	33,082,234
ยุทธศาสตร์ที่ 3 การพัฒนาการบริหารจัดการและการสร้างฐานวัฒนธรรมองค์กร	31,765,806	38.40	42,764,390	36.54	74,530,196
รวม	82,722,998	100.00	117,020,179	100.00	199,743,176
ประเด็นยุทธศาสตร์	งบประมาณ ปี 2569				
	แผ่นดิน	ร้อยละ	รายได้	ร้อยละ	รวม
ยุทธศาสตร์ที่ 1 การสนับสนุนยุทธศาสตร์มหาวิทยาลัย	31,130,490	38.40	67,608,732	51.59	98,739,222
ยุทธศาสตร์ที่ 2 การพัฒนาและเสริมสร้างศักยภาพ การปฏิบัติงานสำนักงานอธิการบดี	18,807,557	23.20	15,557,751	11.87	34,365,309
ยุทธศาสตร์ที่ 3 การพัฒนาการบริหารจัดการและการสร้างฐานวัฒนธรรมองค์กร	31,130,490	38.40	47,896,117	36.54	79,026,607
รวม	81,068,538	100.00	131,062,600	100.00	212,131,138
ประเด็นยุทธศาสตร์	งบประมาณ ปี 2570				
	แผ่นดิน	ร้อยละ	รายได้	ร้อยละ	รวม
ยุทธศาสตร์ที่ 1 การสนับสนุนยุทธศาสตร์มหาวิทยาลัย	30,507,880	38.40	75,721,780	51.59	106,229,660
ยุทธศาสตร์ที่ 2 การพัฒนาและเสริมสร้างศักยภาพ การปฏิบัติงานสำนักงานอธิการบดี	18,431,406	23.20	17,424,681	11.87	35,856,088
ยุทธศาสตร์ที่ 3 การพัฒนาการบริหารจัดการและการสร้างฐานวัฒนธรรมองค์กร	30,507,880	38.40	53,643,651	36.54	84,151,531
รวม	79,447,167	100.00	146,790,112	100.00	226,237,279

ส่วนที่ 3

แผนบริหารความเสี่ยง สำนักงานอธิการบดี ประจำปีงบประมาณ พ.ศ. 2566 - 2570

การบริหารความเสี่ยง คือกระบวนการดำเนินงานขององค์กรที่เป็นระบบและต่อเนื่อง เพื่อให้ช่วยให้องค์กรลดมูลเหตุของแต่ละโอกาสที่จะเกิดความเสียหายได้ ให้ระดับของความเสียหายและขนาดของความเสียหายที่จะเกิดขึ้นในอนาคต อยู่ในระดับที่องค์กรยอมรับได้ ประเมินได้ ควบคุมได้ และตรวจสอบได้อย่างมีระบบ โดยคำนึงถึงการบรรลุวัตถุประสงค์หรือเป้าหมายขององค์กรเป็นสำคัญ (แผนบริหารความเสี่ยง มหาวิทยาลัยเทคโนโลยีราชมงคลล้านนา ประจำปีงบประมาณ พ.ศ. 2565, หน้า 7)

สำนักงานอธิการบดี ได้เล็งเห็นถึงความสำคัญของการบริหารความเสี่ยงของการดำเนินงานด้านต่าง ๆ ของหน่วยงานภายใต้สังกัดสำนักงานอธิการบดี จึงได้จัดแบ่งประเภทความเสี่ยงตามประเด็นความเสี่ยง วิเคราะห์ความเสี่ยงจากปัจจัยภายใน และปัจจัยภายนอก ตามหลักการ SWOT Analysis จากนั้นประเมินความเสี่ยง โดยระบุโอกาสที่จะเกิดขึ้น (Likelihood) ผลกระทบ (Impact) ดังนี้

ระดับโอกาสในการเกิดเหตุการณ์ต่าง ๆ (Likelihood) หมายถึงความถี่หรือโอกาสที่จะเกิดเหตุการณ์ความเสี่ยง

ระดับ	โอกาสที่จะเกิด	คำอธิบาย
5	สูงมาก	มีโอกาสในการเกิดเกือบทุกครั้ง
4	สูง	มีโอกาสในการเกิดค่อนข้างสูงหรือบ่อย ๆ
3	ปานกลาง	มีโอกาสเกิดบางครั้ง
2	น้อย	อาจมีโอกาสดังกล่าวแต่ไม่บ่อย ๆ ครั้ง
1	น้อยมาก	มีโอกาสดังกล่าวในกรณียกเว้น

ระดับผลกระทบ (Impact) หมายถึงความรุนแรงของความเสียหายที่เกิดขึ้นหากเกิดเหตุการณ์ความเสี่ยง

ระดับ	โอกาสที่จะเกิด	คำอธิบาย
5	สูงมาก	ถูกดำเนินคดี / มหาวิทยาลัยถูกปิด / เปลี่ยนผู้บริหาร / ชดใช้ความเสียหาย / ถูกเรียกคืนงบประมาณ
4	สูง	ภาพลักษณ์ของมหาวิทยาลัยไม่ดี / จำนวนนักศึกษาลดลง / การจัดสรรงบประมาณลดลง / ผู้บริหารไม่ผ่านการประเมิน
3	ปานกลาง	สิ้นเปลืองงบประมาณโดยใช่เหตุ / เกิดการทุจริต / เกิดข้อร้องเรียน
2	น้อย	ไม่บรรลุวัตถุประสงค์ของงาน / เกิดความล่าช้า / เกิดข้อผิดพลาดในการทำงาน / ผู้รับบริการไม่พึงพอใจ / เกิดข้อร้องเรียน
1	น้อยมาก	ถูกดำเนินคดี / เกิดความล่าช้า / เกิดข้อผิดพลาดในการทำงาน

3.1 แผนบริหารความเสี่ยง ปัจจัยภายใน

ประเด็นความเสี่ยง	ความเสี่ยง	ปัจจัยภายใน	วิเคราะห์ความเสี่ยงปัจจุบัน			เป้าหมายระดับความเสี่ยง					ผู้รับผิดชอบ	การจัดอันดับความเสี่ยง
			โอกาส	ผลกระทบ	ระดับความเสี่ยง	2565/2566	2567	2568	2569	2570		
ด้านแผนยุทธศาสตร์ของหน่วยงาน	แผนยุทธศาสตร์ของสำนักงานอธิการบดีไม่บรรลุความสำเร็จตามเป้าหมาย	1. ไม่มีการถ่ายทอดแผนยุทธศาสตร์ให้กับบุคลากรทุกระดับภายใต้สังกัดสำนักงานอธิการบดี	2	4	8	ยอมรับ					สอ.	12
		2. กำหนดตัวชี้วัดไม่ตรงตามเป้าหมายกับผลลัพธ์ที่คาดการณ์ไว้	3	4	12	8	8	ยอมรับ			สอ.	4
ด้านนโยบายกฎหมาย ระเบียบข้อบังคับ	ระเบียบข้อบังคับของมหาวิทยาลัยไม่สอดคล้องกับสถานการณ์	1. ขาดความรู้ความเข้าใจในระเบียบข้อบังคับ	3	3	9	9	9	6	ยอมรับ		กก.	10
		2. ความไม่ชัดเจนของการจัดทำข้อบังคับ ระเบียบประกาศ ของมหาวิทยาลัย	2	4	8	8	8	ยอมรับ			กก.	11

ประเด็นความเสี่ยง	ความเสี่ยง	ปัจจัยภายใน	วิเคราะห์ความเสี่ยงปัจจุบัน			เป้าหมายระดับความเสี่ยง					ผู้รับผิดชอบ	การจัดอันดับความเสี่ยง
			โอกาส	ผลกระทบ	ระดับความเสี่ยง	2565/ 2566	2567	2568	2569	2570		
ด้านทรัพยากร	ระบบบริหารทรัพยากรไม่มีประสิทธิภาพ	1. เครื่องมือและอุปกรณ์ไม่เพียงพอและประสิทธิภาพไม่เหมาะสม	2	3	6	6	6	ยอมรับ			กพอ.	14
		2. สถานที่ปฏิบัติงานไม่เหมาะสมไม่สวยงาม ขาดการพัฒนาปรับปรุงส่งผลต่อภาพลักษณ์ของหน่วยงาน	3	2	6	6	ยอมรับ			กพอ.	15	
		3. ไม่มีแผนในการป้องกันความเสียหายต่อทรัพยากร เช่น เหตุไฟฟ้าขัดข้อง เป็นต้น	3	4	12	12	8	8	ยอมรับ		กพอ.	6

ประเด็นความเสี่ยง	ความเสี่ยง	ปัจจัยภายใน	วิเคราะห์ความเสี่ยงปัจจุบัน			เป้าหมายระดับความเสี่ยง					ผู้รับผิดชอบ	การจัดอันดับความเสี่ยง
			โอกาส	ผลกระทบ	ระดับความเสี่ยง	2565/2566	2567	2568	2569	2570		
ด้านการปฏิบัติงาน	ขั้นตอนการปฏิบัติงานไม่เป็นมาตรฐานร่วมกัน	1. คู่มือการปฏิบัติงานไม่ครบทุกภาระงานและไม่มีการปรับปรุงให้เป็นปัจจุบัน	4	3	12	9	6	ยอมรับ			QA	2
		2. ขั้นตอนการปฏิบัติงาน (Flow chart) มีหลายขั้นตอนทำให้การปฏิบัติงานมีความล่าช้า	4	3	12	9	6	ยอมรับ			QA	3

ประเด็นความ เสี่ยง	ความเสี่ยง	ปัจจัยภายใน	วิเคราะห์ความเสี่ยงปัจจุบัน			เป้าหมายระดับความเสี่ยง					ผู้รับผิดชอบ	การจัด อันดับ ความ เสี่ยง
			โอกาส	ผล กระทบ	ระดับ ความ เสี่ยง	2565/ 2566	2567	2568	2569	2570		
ด้านบุคลากร	การบริหาร บุคลากรไม่มี ประสิทธิภาพ	1. การบริหารอัตรากำลังไม่ เหมาะสม	3	3	9	9	6	ยอมรับ			กบบ.	7
		2. บุคลากรทำงานไม่ตรงกับ ตำแหน่งงาน	2	3	6	ยอมรับ					กบบ.	13
		3. บุคลากรขาดทักษะในการ ปฏิบัติงานในหน้าที่ในระดับ ชำนาญการและชำนาญการ พิเศษ	3	3	9	ยอมรับ					กบบ.	8
		4. ขาดการถ่ายทอดองค์ ความรู้ด้านการปฏิบัติงาน ภายในหน่วยงานและระหว่าง หน่วยงาน	3	3	9	ยอมรับ					กบบ.	9

ประเด็นความเสี่ยง	ความเสี่ยง	ปัจจัยภายใน	วิเคราะห์ความเสี่ยงปัจจุบัน			เป้าหมายระดับความเสี่ยง					ผู้รับผิดชอบ	การจัดอันดับความเสี่ยง
			โอกาส	ผลกระทบ	ระดับความเสี่ยง	2565/ 2566	2567	2568	2569	2570		
ด้านธรรมาภิบาล	ระบบบริหารจัดการธรรมาภิบาลไม่มีประสิทธิภาพ	1. ระบบบริหารจัดการตามหลักธรรมาภิบาลภายในองค์กรไม่ยืดหยุ่นและทันต่อการเปลี่ยนแปลง	3	4	12	12	8	8	ยอมรับ		สอ.	5
ด้านบริบทสภาพแวดล้อมและคุณค่าที่มีร่วมกัน (Shared value)	ขาดคุณค่าขององค์กรร่วมกัน	1. ขาดกระบวนการในการสร้างคุณค่าที่มีร่วมกัน	5	3	15	12	9	9	6	6	สอ.	1

3.2 แผนบริหารความเสี่ยง ปัจจัยภายนอก

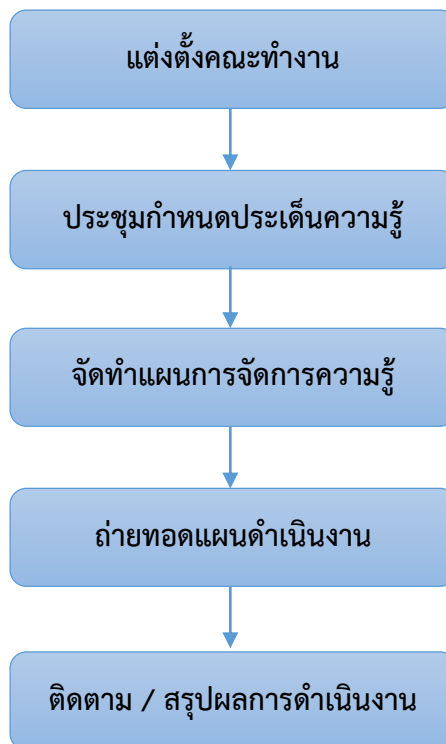
ประเด็นความเสี่ยง	ความเสี่ยง	ปัจจัยภายนอก	วิเคราะห์ความเสี่ยงปัจจุบัน			เป้าหมายระดับความเสี่ยง					ผู้รับผิดชอบ	การจัดอันดับความเสี่ยง
			โอกาส	ผลกระทบ	ระดับความเสี่ยง	2565/ 2566	2567	2568	2569	2570		
1. ด้านนโยบาย กฎหมาย ระเบียบ ข้อบังคับ	1.1 ระเบียบ ข้อบังคับของ มหาวิทยาลัยไม่ สอดคล้องกับ สถานการณ์	1.1.1 มีกฎ ระเบียบ ข้อบังคับ จากหน่วยงานที่กำกับดูแล ที่ไม่ สามารถเทียบเคียงใช้ในการ ดำเนินงานได้	2	4	8	8	8	ยอมรับ		กก.	3	
2. ด้านทรัพยากร	2.1 ระบบบริหาร ทรัพยากรไม่มี ประสิทธิภาพ	2.1.1 ความเสียหายของ ทรัพยากรจากภัยธรรมชาติ และ บุคคลภายนอก	3	4	12	12	8	8	ยอมรับ	กพอ.	2	
3. ด้านธรรมาภิบาล	3.1 ระบบบริหาร จัดการธรรมาภิบาล ไม่มีประสิทธิภาพ	3.1.1 หลักเกณฑ์การประเมิน ขององค์กรภายนอกไม่สามารถ ควบคุมได้	3	4	12	12	8	8	ยอมรับ	สอ.	1	

ส่วนที่ 4

การจัดการองค์ความรู้ สำนักงานอธิการบดี ประจำปีงบประมาณ พ.ศ. 2566 – 2570

การจัดการองค์ความรู้ สำนักงานอธิการบดี ได้มีการดำเนินงานเพื่อให้สอดคล้องกับการดำเนินงานด้านการจัดการองค์ความรู้ของมหาวิทยาลัยเทคโนโลยีราชมงคลล้านนา โดยมีขั้นตอนการดำเนินงานการจัดการความรู้ภายใน จากประเด็นยุทธศาสตร์ กำหนดประเด็นความรู้ที่ต้องการพัฒนาเพื่อให้สอดคล้องกับยุทธศาสตร์การดำเนินงานของสำนักงานอธิการบดี ถ่ายทอดไปยังหน่วยงานภายใต้สังกัดสำนักงานอธิการบดี เพื่อให้รับทราบประเด็นความรู้ที่หน่วยงานสามารถนำไปวางแผน จัดกิจกรรมที่สนับสนุนให้เกิดผลสัมฤทธิ์

ขั้นตอนการดำเนินงานด้านการจัดการองค์ความรู้ของสำนักงานอธิการบดี



ประเด็นยุทธศาสตร์	ประเด็นความรู้ที่ต้องการ	กลุ่มเป้าหมายการได้รับความรู้	เป้าหมายการจัดการความรู้					ช่วงระยะเวลาดำเนินงาน(ต่อปี)			ผู้รับผิดชอบ
			2565/ 2566	2567	2568	2569	2570	ถอดบทเรียน	ถ่ายทอดสู่ กลุ่มเป้าหมาย	เผยแพร่	
ยุทธศาสตร์ที่ 1 การสนับสนุนยุทธศาสตร์มหาวิทยาลัย	1.1 ความรู้ความเข้าใจในระดับข้อบังคับ 1.1.1 การเงินและพัสดุ	1. นักวิเคราะห์นโยบายและแผน 2. นักวิชาการพัสดุ 3. เจ้าหน้าที่พัสดุ 4. นักวิชาการเงินและบัญชี 5. นักตรวจสอบภายใน				Good Practice		ต.ค.-65	ธ.ค.-65	ธ.ค.-65	กองคลัง
	1.1.2 งานสารบรรณ	1. เจ้าหน้าที่บริหารงานทั่วไป			Good Practice		มี.ค.-66	เม.ย.-66	เม.ย.-66	กองกลาง	
	1.1.3 งานด้านกฎหมาย	1. นิติกร			Good Practice		ก.พ.-66	เม.ย.-66	เม.ย.-66	กองกลาง	

ประเด็นยุทธศาสตร์	ประเด็นความรู้ที่ต้องการ	กลุ่มเป้าหมายการได้รับความรู้	เป้าหมายการจัดการความรู้					ช่วงระยะเวลาดำเนินงาน(ต่อปี)			ผู้รับผิดชอบ
			2565/ 2566	2567	2568	2569	2570	ถอดบทเรียน	ถ่ายทอดสู่ กลุ่มเป้าหมาย	เผยแพร่	
ยุทธศาสตร์ที่ 2 การพัฒนาและ เสริมสร้าง ศักยภาพ การปฏิบัติงาน สำนักงาน อธิการบดี	2.1 องค์ความรู้ ด้านการ ปฏิบัติงาน ภายในหน่วยงาน และระหว่าง หน่วยงาน 2.1.1 การจัดทำ แผนและตัวชี้วัด ของหน่วยงาน	1. นักวิเคราะห์นโยบายและแผน			Good Practice		ธ.ค.-65	ม.ค.-66	ม.ค.-66	กองนโยบายและแผน	
	2.1.2 การจัดทำ รายการการ เบิกจ่ายให้ ถูกต้องตาม ระเบียบ	1. เจ้าหน้าที่บริหารงานทั่วไป			Good Practice		ต.ค.-65	ธ.ค.-65	ธ.ค.-65	กองคลัง	
	2.1.3 การ ป้องกันการ ทุจริตใน หน่วยงาน	ผู้บริหารหน่วยงาน			Good Practice		มี.ค.-66	เม.ย.-66	เม.ย.-66	สำนักงานอธิการบดี	

ประเด็นยุทธศาสตร์	ประเด็นความรู้ที่ต้องการ	กลุ่มเป้าหมายการได้รับความรู้	เป้าหมายการจัดการความรู้					ช่วงระยะเวลาดำเนินงาน(ต่อปี)			ผู้รับผิดชอบ
			2565/ 2566	2567	2568	2569	2570	ถอดบทเรียน	ถ่ายทอดสู่ กลุ่มเป้าหมาย	เผยแพร่	
ยุทธศาสตร์ที่ 3 การพัฒนาการบริหารจัดการและการสร้างฐานวัฒนธรรมองค์กร	3.1 การสร้างคุณค่าที่มีร่วมกัน	ตัวแทนจากหน่วยงานภายใน สอ. ไม่น้อยกว่า 3 คน						จ.ค.-65	จ.ค. 65 - ก.ย. 66	จ.ค. 65 - ก.ย. 66	สำนักงานอธิการบดี

ส่วนที่ 5

แผนการบริหารและการพัฒนาบุคลากร สำนักงานอธิการบดี

ประจำปีงบประมาณ พ.ศ. 2566 – 2570

แผนการบริหารและการพัฒนาบุคลากร สำนักงานอธิการบดี ได้มีการวางแผนการดำเนินงาน ระยะเวลา ตั้งแต่ปีงบประมาณ พ.ศ. 2566 – 2570 และจัดทำแผนให้สอดคล้องกับแผนการบริหารและแผนพัฒนาบุคลากรสายวิชาการและสายสนับสนุน ระยะ 5 ปี (พ.ศ. 2566 – 2570) ของมหาวิทยาลัยเทคโนโลยีราชมงคลล้านนา ในส่วนของสำนักงานอธิการบดี จะมุ่งเน้นพัฒนาบุคลากรสายสนับสนุน ซึ่งเป็นหน่วยงานที่ขับเคลื่อนการสนับสนุนดำเนินงานภายใน สนับสนุนการบริหารงานของมหาวิทยาลัยด้านต่าง ๆ มีการวางแผนอัตรากำลังคน การพัฒนาบุคลากรเพื่อความก้าวหน้าในสายงาน จัดกิจกรรมเพื่อเป็นเชื่อมความสัมพันธ์อันดีของบุคลากรภายใต้สังกัดสำนักงานอธิการบดี ได้จัดแบ่งแผนการบริหารและแผนพัฒนาบุคลากรได้ 3 ส่วน ดังต่อไปนี้

1. แผนบริหารบุคลากร โดยนำอัตรากำลังของหน่วยงานภายใต้สังกัดสำนักงานอธิการบดี วิเคราะห์จำนวนอัตรากำลังที่พึงมี และจำนวนผู้เกษียณอายุราชการ เพื่อกำหนดอัตรากำลังทดแทน **ตัวชี้วัด** ความแตกต่างของอัตรากำลังที่พึงมีกับอัตรากำลังปัจจุบัน ไม่เกินร้อยละ 10
2. แผนพัฒนาตำแหน่งที่สูงขึ้น วิเคราะห์อัตรากำลังคนในแต่ละระดับ เช่น ระดับปฏิบัติการ ระดับชำนาญการ ระดับชำนาญการพิเศษ เป็นต้น เพื่อนำมาเป็นแนวทางในการส่งเสริม สนับสนุนให้บุคลากรมีการพัฒนาตนเองไปสู่ตำแหน่งที่สูงขึ้นตามระยะเวลาที่สมควร **ตัวชี้วัด** ร้อยละความสำเร็จของการเข้าสู่ตำแหน่งที่สูงขึ้นตามแผน จำนวนร้อยละ 70 ขึ้นไป
3. แผนพัฒนาตำแหน่งผู้บริหาร เป็นการวิเคราะห์ความต่อเนื่องของการพัฒนาตำแหน่งที่สูงขึ้น เพื่อพัฒนาเข้าสู่ตำแหน่งหัวหน้างาน หรือผู้อำนวยการ ของแต่ละหน่วยงาน **ตัวชี้วัด** ร้อยละความสำเร็จของการเข้าสู่ตำแหน่งผู้บริหารตามแผน จำนวนร้อยละ 70 ขึ้นไป
4. แผนพัฒนาศักยภาพบุคลากร เพื่อเพิ่มประสิทธิภาพและประสิทธิผลในการปฏิบัติงาน **ตัวชี้วัด** ร้อยละความสำเร็จของแผนพัฒนารายบุคคล (IDP) จำนวนร้อยละ 85 ขึ้นไป ของบุคลากรในสังกัดสำนักงานอธิการบดี

1. แผนบริหารบุคลากร

ลำดับ	หน่วยงาน/ประเภทบุคลากร	จำนวนบุคลากรปัจจุบัน	จำนวนอัตรากำลังที่พึงมี					จำนวนผู้เกษียณอายุราชการ				
			2566	2567	2568	2569	2570	2566	2567	2568	2569	2570
1	กองกลาง	20	20	20	22	22	24	0	1	0	0	0
	ลูกจ้างชั่วคราว	4										
	ลูกจ้างประจำ	1							1			
	พนักงานมหาวิทยาลัย	12										
	ข้าราชการพลเรือน	3										
2	กองคลัง	27	27	27	28	28	29	1	0	0	0	0
	ลูกจ้างชั่วคราว	3										
	ลูกจ้างประจำ	1						1				
	พนักงานมหาวิทยาลัย	17										
	พนักงานราชการ	2										
	ข้าราชการพลเรือน	4										
3	กองนโยบายและแผน	11	11	11	12	12	13	0	0	0	0	0
	พนักงานมหาวิทยาลัย	11										
4	กองบริหารงานบุคคล	16	16	16	17	17	18	0	0	0	0	1

ลำดับ	หน่วยงาน/ประเภทบุคลากร	จำนวนบุคลากรปัจจุบัน	จำนวนอัตรากำลังที่พึงมี					จำนวนผู้เกษียณอายุราชการ				
			2566	2567	2568	2569	2570	2566	2567	2568	2569	2570
	พนักงานมหาวิทยาลัย	14										
	ข้าราชการพลเรือน	2										1
5	กองพัฒนานักศึกษา	22	22	22	23	23	24	0	1	1	1	0
	ลูกจ้างชั่วคราว	5										
	ลูกจ้างประจำ	1								1		
	พนักงานมหาวิทยาลัย	15							1		1	
	พนักงานราชการ	1										
6	กองประชาสัมพันธ์	10	10	10	11	11	12	1	0	0	0	0
	ลูกจ้างชั่วคราว	2						1				
	พนักงานมหาวิทยาลัย	8										
7	กองพัฒนาอาคารสถานที่	72	72	72	75	78	80	0	0	0	0	0
	ลูกจ้างชั่วคราว	52										
	ลูกจ้างประจำ	4										
	พนักงานมหาวิทยาลัย	12										
	พนักงานราชการ	4										

ลำดับ	หน่วยงาน/ประเภทบุคลากร	จำนวนบุคลากรปัจจุบัน	จำนวนอัตรากำลังที่พึงมี					จำนวนผู้เกษียณอายุราชการ				
			2566	2567	2568	2569	2570	2566	2567	2568	2569	2570
8	สำนักงานบริหารทรัพย์สินและสิทธิประโยชน์	6	6	6	7	7	8	0	0	0	0	0
	พนักงานมหาวิทยาลัย	5										
	ข้าราชการพลเรือน	1										
9	สำนักงานตรวจสอบภายใน	5	5	5	5	6	6	0	0	1	0	0
	พนักงานมหาวิทยาลัย	2								1		
	พนักงานราชการ	3										
10	สำนักงานประกันคุณภาพ	5	5	5	5	6	6	0	0	0	0	0
	พนักงานมหาวิทยาลัย	5										
11	ศูนย์วัฒนธรรมการศึกษา	3	3	4	5	6	6	0	0	0	0	0
	พนักงานมหาวิทยาลัย	3										
	รวม	197	197	198	210	216	226	4	4	4	2	2

*จำนวนบุคลากรที่พึงมีนับรวมตำแหน่งผู้อำนวยการสายสนับสนุน

2. แผนพัฒนาการเข้าสู่ตำแหน่งที่สูงขึ้น

ลำดับ	หน่วยงาน	2566					2567					2568					2569					2570					
		ปฏิบัติงาน	ชำนาญงาน	ปฏิบัติการ	ชำนาญการ	ชำนาญการพิเศษ	ปฏิบัติงาน	ชำนาญงาน	ปฏิบัติการ	ชำนาญการ	ชำนาญการพิเศษ	ปฏิบัติงาน	ชำนาญงาน	ปฏิบัติการ	ชำนาญการ	ชำนาญการพิเศษ	ปฏิบัติงาน	ชำนาญงาน	ปฏิบัติการ	ชำนาญการ	ชำนาญการพิเศษ	ปฏิบัติงาน	ชำนาญงาน	ปฏิบัติการ	ชำนาญการ	ชำนาญการพิเศษ	
1	กองกลาง	20					20					20					19					19					
	เจ้าหน้าที่บริหารงานทั่วไป			6	8				5	9				4	10				4	10					3	10	1
	นิติกร			3	1	1			3	1	1			2	2	1			2	2	1				1	3	1
	พนักงานขับรถ		1					1					1					0						0			
2	กองคลัง	25					25					24					24					24					
	เจ้าหน้าที่บริหารงานทั่วไป			1					1					1					1							1	
	นักวิชาการเงินและบัญชี			12	4				12	4				10	6				8	8					8	7	1
	นักวิชาการพัสดุ			5	1	1			5	1	1			5	1	1			4	2	1				4	2	1
	พนักงานพิมพ์	1						1					0					0						0			
3	กองนโยบายและแผน	11					11					11					11					11					
	เจ้าหน้าที่บริหารงานทั่วไป			1					1					1					1						1		

ลำดับ	หน่วยงาน	2566					2567					2568					2569					2570				
		ปฏิบัติงาน	ชำนาญงาน	ปฏิบัติการ	ชำนาญการ	ชำนาญการพิเศษ	ปฏิบัติงาน	ชำนาญงาน	ปฏิบัติการ	ชำนาญการ	ชำนาญการพิเศษ	ปฏิบัติงาน	ชำนาญงาน	ปฏิบัติการ	ชำนาญการ	ชำนาญการพิเศษ	ปฏิบัติงาน	ชำนาญงาน	ปฏิบัติการ	ชำนาญการ	ชำนาญการพิเศษ	ปฏิบัติงาน	ชำนาญงาน	ปฏิบัติการ	ชำนาญการ	ชำนาญการพิเศษ
	นักวิเคราะห์นโยบายและแผน			4	5			4	4	1			2	5	2			1	6	2			1	6	2	
	นักวิชาการคอมพิวเตอร์				1				1				1						1					1		
4	กองบริหารงานบุคคล	16					16					16					16					16				
	เจ้าหน้าที่บริหารงานทั่วไป			1	1			1	1				2						2					2		
	บุคลากร			5	8	1		5	8	1			4	9	1			4	9	1			2	9	3	
5	กองพัฒนานักศึกษา	22					22					21					19					18				
	เจ้าหน้าที่บริหารงานทั่วไป			5	1			5	1				4	2				4	1	1			4	1	1	
	นักวิชาการศึกษา			7	3			6	4				5	4				3	4	1				5	2	
	นักวิชาการคอมพิวเตอร์			1					1				1						1					1		
	พนักงานพิมพ์	1					1				1					0						0				
	นักจิตวิทยา			1				1					1						1					1		
	นักวิชาการศึกษาพิเศษ			3				3					3					3					3			

ลำดับ	หน่วยงาน	2566					2567					2568					2569					2570				
		ปฏิบัติงาน	ชำนาญงาน	ปฏิบัติการ	ชำนาญการ	ชำนาญการพิเศษ	ปฏิบัติงาน	ชำนาญงาน	ปฏิบัติการ	ชำนาญการ	ชำนาญการพิเศษ	ปฏิบัติงาน	ชำนาญงาน	ปฏิบัติการ	ชำนาญการ	ชำนาญการพิเศษ	ปฏิบัติงาน	ชำนาญงาน	ปฏิบัติการ	ชำนาญการ	ชำนาญการพิเศษ	ปฏิบัติงาน	ชำนาญงาน	ปฏิบัติการ	ชำนาญการ	ชำนาญการพิเศษ
6	กองประชาสัมพันธ์	10					9					9					9					9				
	เจ้าหน้าที่บริหารงานทั่วไป			1	2				1	2				1	2				1	2				1	1	1
	นักประชาสัมพันธ์			4	2				3	3				3	3				3	3				2	3	1
	ผู้ปฏิบัติงานบริหาร	1					0					0					0						0			
7	กองพัฒนาอาคารสถานที่	72					72					72					72					72				
	เจ้าหน้าที่บริหารงานทั่วไป			5	1				4	2				3	3				3	3				2	3	1
	วิศวกรโยธา			2					1	1				1	1					2					2	
	วิศวกรไฟฟ้า			1					1					1					1						1	
	วิศวกร			1					1					1					1						1	
	สถาปนิก			2					2					2					1	1				1	1	
	นักวิเคราะห์นโยบายและแผน			1					1					1						1					1	
	ผู้ปฏิบัติงานบริหาร	1		1			1		1			1		1			1		1			1		1		
	ช่างเทคนิค	4		2			4		2			4		2			4		2			4		2		

ลำดับ	หน่วยงาน	2566					2567					2568					2569					2570				
		ปฏิบัติงาน	ชำนาญงาน	ปฏิบัติการ	ชำนาญการ	ชำนาญการพิเศษ	ปฏิบัติงาน	ชำนาญงาน	ปฏิบัติการ	ชำนาญการ	ชำนาญการพิเศษ	ปฏิบัติงาน	ชำนาญงาน	ปฏิบัติการ	ชำนาญการ	ชำนาญการพิเศษ	ปฏิบัติงาน	ชำนาญงาน	ปฏิบัติการ	ชำนาญการ	ชำนาญการพิเศษ	ปฏิบัติงาน	ชำนาญงาน	ปฏิบัติการ	ชำนาญการ	ชำนาญการพิเศษ
	ผู้ช่วยช่างทั่วไป	1					1					1					1					1				
	พนักงานทั่วไป	25					25					25					25					25				
	พนักงานสถานที่	12					12					12					12					12				
	คนสวน	5					5					5					5					5				
	พนักงานรักษาความปลอดภัย	2					2					2					2					2				
	ผู้ปฏิบัติงานโสตทัศนศึกษา	1					1					1					1					1				
	ช่างประปา	1					1					1					1					1				
	ช่างไม้	3					3					3					3					3				
	ช่างไฟฟ้า	1					1					1					1					1				
8	สำนักงานบริหาร ทรัพย์สิน และสิทธิประโยชน์	6					6					6					6									
	เจ้าหน้าที่บริหารงาน ทั่วไป			4					3	1				3	1				2	2				2	2	
	นักวิเคราะห์นโยบาย และแผน			1					1					1					1					1		

ลำดับ	หน่วยงาน	2566					2567					2568					2569					2570					
		ปฏิบัติงาน	ชำนาญงาน	ปฏิบัติการ	ชำนาญการ	ชำนาญการพิเศษ	ปฏิบัติงาน	ชำนาญงาน	ปฏิบัติการ	ชำนาญการ	ชำนาญการพิเศษ	ปฏิบัติงาน	ชำนาญงาน	ปฏิบัติการ	ชำนาญการ	ชำนาญการพิเศษ	ปฏิบัติงาน	ชำนาญงาน	ปฏิบัติการ	ชำนาญการ	ชำนาญการพิเศษ	ปฏิบัติงาน	ชำนาญงาน	ปฏิบัติการ	ชำนาญการ	ชำนาญการพิเศษ	
	นักวิชาการเงินและบัญชี					1					1					1										1	
9	สำนักงานตรวจสอบภายใน	5					5					5					5					5					
	นักตรวจสอบภายใน			4	1				4	1				4	1				3	1	1				3	1	1
10	สำนักงานประกันคุณภาพ	5					5					5					5					5					
	เจ้าหน้าที่บริหารงานทั่วไป			1						1					1					1						1	
	นักวิชาการศึกษา			4					2	2				4					4							4	
11	ศูนย์วัฒนธรรมการศึกษา	3					3					3					3					3					
	เจ้าหน้าที่บริหารงานทั่วไป			1					1					1					1							1	
	นักวิชาการศึกษา			2					1	1				1	1				2							2	
	รวม	59	1	94	39	4	58	1	83	49	5	57	1	66	64	6	56	0	52	74	9	56	0	40	77	17	

รวมแต่ละปี

197

196

194

191

190

3. แผนพัฒนาความก้าวหน้าเข้าสู่ตำแหน่งผู้บริหาร

ลำดับ	หน่วยงาน	2566			2567			2568			2569			2570		
		ผู้ปฏิบัติงาน	หัวหน้างาน	ผู้อำนวยการ	ผู้ปฏิบัติงาน	หัวหน้างาน	ผู้อำนวยการ	ผู้ปฏิบัติงาน	หัวหน้างาน	ผู้อำนวยการ	ผู้ปฏิบัติงาน	หัวหน้างาน	ผู้อำนวยการ	ผู้ปฏิบัติงาน	หัวหน้างาน	ผู้อำนวยการ
1	กองกลาง	19	1	0	19	1	0	15	5	0	15	5	0	14	5	1
2	กองคลัง	25	1	1	25	1	1	22	4	1	22	4	1	22	4	1
3	กองนโยบายและแผน	11	0	0	11	0	0	8	3	0	8	3	0	7	3	1
4	กองบริหารงานบุคคล	15	1	0	15	1	0	12	4	0	12	4	0	11	4	1
5	กองพัฒนานักศึกษา	22	0	0	22	0	0	18	4	0	18	4	0	17	4	1
6	กองประชาสัมพันธ์	10	0	0	10	0	0	8	2	0	8	2	0	7	2	1
7	กองพัฒนาอาคารสถานที่	72	0	0	72	0	0	70	2	0	70	2	0	69	2	1
8	สำนักงานบริหารทรัพย์สินและสิทธิประโยชน์	6	0	0	6	0	0	4	2	0	4	2	0	3	2	1
9	สำนักงานตรวจสอบภายใน	5	0	0	5	0	0	4	1	0	4	1	0	3	1	1
10	สำนักงานประกันคุณภาพ	5	0	0	5	0	0	4	1	0	4	1	0	3	1	1
11	ศูนย์วัฒนธรรมการศึกษา	3	0	0	3	0	0	1	2	0	1	2	0	0	2	1
รวม		193	3	1	193	3	1	166	30	1	166	30	1	156	30	11

หมายเหตุ ข้อมูลหัวหน้างานและผู้อำนวยการ จะต้องเป็นผู้ที่มีคำสั่งระบุให้เป็นหัวหน้างานที่ได้รับการแต่งตั้งตามกฎหมายไม่ใช่ปฏิบัติหัวหน้างาน หรือ รักษาราชการแทน

ส่วนที่ 6

แผนการติดตามและประเมินผล

6.1 การติดตามประเมินผล

การติดตามประเมินผลแผนพัฒนาสำนักงานอธิการบดี ระยะ 5 ปี เป็นเครื่องมือสำคัญในการตรวจสอบและสนับสนุนการดำเนินงานของสำนักงานอธิการบดี และมหาวิทยาลัยเทคโนโลยีราชมงคลล้านนา ให้บรรลุเป้าประสงค์ตามที่กำหนดไว้ เพื่อให้ผู้บริหารและผู้ปฏิบัติงานทราบถึงความสำเร็จหรือความล้มเหลวในการดำเนินงาน และนำไปสู่การปรับเปลี่ยนแนวทางการดำเนินการเพื่อแก้ไขปัญหาอุปสรรคให้เหมาะสมทันต่อสถานการณ์ สามารถนำผลการประเมินมาใช้ในการทบทวน ปรับปรุง พัฒนาแผน ให้สามารถบรรลุผลสำเร็จตามเป้าหมายได้ โดยจัดทำระบบการติดตามและประเมินผลอย่างมีประสิทธิภาพในปีต่อไป ดังนี้

1. การติดตามความก้าวหน้าและการประเมินผลแผนยุทธศาสตร์และนโยบายของสำนักงานอธิการบดี เพื่อตรวจสอบและติดตามสำเร็จของการดำเนินงานอย่างต่อเนื่องโดยได้พัฒนาตัวชี้วัดที่สอดคล้องกับเป้าหมายหลักของมหาวิทยาลัย

2. กลไกการติดตามประเมินผลแผนพัฒนาฯ

การติดตามประเมินผลการพัฒนาระดับหน่วยงาน โดยการติดตามความก้าวหน้าของการดำเนินงาน (Monitoring) ในหน่วยงาน ที่ต้องรายงานผลการดำเนินงานทุกไตรมาสต่อคณะผู้บริหารสำนักงานอธิการบดี เพื่อตรวจสอบผลการดำเนินงานและประสิทธิภาพของการใช้งบประมาณของหน่วยงานต่าง ๆ ตลอดจนการเสนอแนะให้มีการทบทวนการปรับแนวทางการปฏิบัติงานและการจัดสรรงบประมาณในรอบไตรมาสถัดไป

การประเมินผลการดำเนินงาน (Evaluation) ในภาพรวม ซึ่งเป็นการวัดผลสำเร็จในการดำเนินงาน ภายใต้ประเด็นการพัฒนา โดยเปรียบเทียบกับเป้าหมายและตัวชี้วัดความสำเร็จ (KPI) ที่กำหนดไว้ พร้อมทั้งประเมินผลผลิต (Output) ผลลัพธ์ (Outcome) และผลกระทบ (Impact) ที่เกิดขึ้น

การพัฒนาระบบฐานข้อมูลสารสนเทศสำหรับการติดตามประเมินผลที่มีประสิทธิภาพ โดยพัฒนาระบบฐานข้อมูลสำหรับการติดตามผลการดำเนินงานของหน่วยงาน และประเด็นการพัฒนามตามเป้าหมายหลัก เพื่อให้ทุกหน่วยงาน สามารถรายงานผลการดำเนินงานได้สะดวก และข้อมูลมีความถูกต้องแม่นยำ ซึ่งเป็นประโยชน์ต่อการวางแผนและติดตามประเมินผลในระดับต่าง ๆ ให้มีความสัมพันธ์สอดคล้องไปในทิศทางเดียวกันมากขึ้น

ใช้ระบบโครงข่ายสารสนเทศเชื่อมโยงฐานข้อมูลที่มีอยู่ทั้งข้อมูลด้านนักศึกษา ด้านการวิจัยและบริการวิชาการ ด้านบุคลากร และด้านงบประมาณ (MIS) เพื่อการวิเคราะห์ข้อมูลและประเมินผลที่มีประสิทธิภาพ อันนำไปสู่การสร้างระบบสารสนเทศเพื่อการตัดสินใจของผู้บริหาร (DSS)

6.2 แผนการเบิกจ่ายรายไตรมาสประจำปี

	ไตรมาส 1	ไตรมาส 2	ไตรมาส 3	ไตรมาส 4
ภาพรวม	ไม่น้อยกว่า 30.29	ไม่น้อยกว่า 22.00	พิจารณาตามความเหมาะสม โดยให้เบิกจ่ายก่อนนี้ ผูกพันได้ภายในปีงบประมาณ 2566	
	หรือ ไตรมาส 1 + 2 ไม่น้อยกว่า 50% ของ งบประมาณปี พ.ศ.2566			
รายจ่ายประจำ (ร้อยละ)	ไม่น้อยกว่า 33.00	ไม่น้อยกว่า 22.00	พิจารณาตามความเหมาะสม โดยให้เบิกจ่ายก่อนนี้ ผูกพันได้ภายในปีงบประมาณ 2566	
	หรือ ไตรมาส 1 + 2 ไม่น้อยกว่า 50% ของ งบประมาณปี พ.ศ.2566			
รายจ่ายลงทุน (ร้อยละ)	ไม่น้อยกว่า 21.11	ไม่น้อยกว่า 22.00	พิจารณาตามความเหมาะสม โดยให้เบิกจ่ายก่อนนี้ ผูกพันได้ภายในปีงบประมาณ 2566	
	หรือ ไตรมาส 1 + 2 ไม่น้อยกว่า 50% ของ งบประมาณปี พ.ศ.2566			

6.3 ระยะเวลาการติดตาม

6.3.1 ผู้รับผิดชอบโครงการ ดำเนินการจัดส่งรายงานผลการดำเนินงานต่อหน่วยงานต้นสังกัด

- รายงานผลการดำเนินงานตามแบบรายงานผลการประเมินโครงการภายใน 15 วัน หลังจากเสร็จสิ้นโครงการ เสนอต่อหน่วยงานต้นสังกัด

6.3.2 หน่วยงานต้นสังกัด

- ติดตาม รวบรวม วิเคราะห์ และประเมินผลการดำเนินงานโครงการ ตามวัตถุประสงค์ ตัวชี้วัดของโครงการและตัวชี้วัดของมหาวิทยาลัย

- จัดส่งรายงานสรุปผลการดำเนินงานภาพรวมของหน่วยงาน รอบ 3, 6, 9 และ 12 เดือน (4 ไตรมาส หรือภาพรวมตลอดทั้งปีงบประมาณ) รายงานต่อกองนโยบายและแผน เพื่อรวบรวมประเมินผลการดำเนินงานในภาพรวมของมหาวิทยาลัย

- รายงานผลดำเนินงานภาพรวมของหน่วยงานเสนอต่อคณะกรรมการบริหารมหาวิทยาลัย เพื่อนำข้อเสนอแนะมาปรับปรุงการดำเนินงานต่อไป

6.3.3 สำนักงานอธิการบดี

- ติดตาม รวบรวม วิเคราะห์ และประเมินผลการดำเนินงานของแต่ละหน่วยงาน รอบ 3, 6, 9 และ 12 เดือน (4 ไตรมาส หรือภาพรวมตลอดทั้งปีงบประมาณ)

- รายงานผลดำเนินงานภาพรวมของสำนักงานอธิการบดีเสนอต่อคณะกรรมการบริหารมหาวิทยาลัยเพื่อนำข้อเสนอแนะมาปรับปรุงการดำเนินงานต่อไป

6.4 การประเมินผลการดำเนินงาน

สำนักงานอธิการบดีจะดำเนินการสรุปผลการดำเนินโครงการ กิจกรรม นำข้อเสนอผลสัมฤทธิ์ด้านการใช้จ่ายงบประมาณ ในแผน และผลสัมฤทธิ์ของโครงการ/ กิจกรรมในภาพรวมตามตัวชี้วัดประเด็นเป้าประสงค์และประเด็นยุทธศาสตร์ ซึ่งได้มีการกำหนดวิธีและแนวทางเกณฑ์การประเมิน ดังนี้คือ

ขั้นที่ 1 ดำเนินการประเมินผลตามเป้าหมายตามตัวชี้วัดที่กำหนดไว้ (บรรลุ/ไม่บรรลุ) โดยนับเฉพาะผลการดำเนินงานที่ตรงตามวัตถุประสงค์

ขั้นที่ 2 นำผลการประเมินความสำเร็จตามตัวชี้วัดมาแสดงค่าฐานการวัดเป็นร้อยละ

$$\text{ค่าเฉลี่ยร้อยละความสำเร็จตัวชี้วัดตามแผนยุทธศาสตร์} = \frac{\text{ผลการดำเนินงานที่บรรลุความสำเร็จตามตัวชี้วัด} \times 100}{\text{จำนวนตัวชี้วัดทั้งหมด}}$$

ขั้นที่ 3 นำผลการประเมินจากขั้นที่ 2 มาหารระดับค่าความสำเร็จ ดังนี้

เกณฑ์การเทียบประเมินคะแนนและค่าความสำเร็จ				
น้อยกว่า ร้อยละ 70	ร้อยละ 70.00-79.99	ร้อยละ 80.00-89.99	ร้อยละ 90.00-99.99	มากกว่าหรือเท่ากับ 100
ระดับที่ 1	ระดับที่ 2	ระดับที่ 3	ระดับที่ 4	ระดับที่ 5

ระดับที่ 1 หมายถึง	การดำเนินงานต้องปรับปรุงอย่างเร่งด่วน
ระดับที่ 2 หมายถึง	การดำเนินงานต้องปรับปรุง
ระดับที่ 3 หมายถึง	การดำเนินงานอยู่ในระดับพอใช้
ระดับที่ 4 หมายถึง	การดำเนินงานอยู่ในระดับดี
ระดับที่ 5 หมายถึง	การดำเนินงานอยู่ในระดับดีมาก