



มหาวิทยาลัยเทคโนโลยีราชมงคลล้านนา น่าน Rajamangala University of Technology Lanna Nan

โครงการบูรณาการทบทวนแผนพัฒนาจังหวัดน่าน พ.ศ. 2566–2570
และการจัดทำแผนปฏิบัติการประจำปีของจังหวัดน่าน ประจำปีงบประมาณ พ.ศ. 2568
วันจันทร์ที่ 21 สิงหาคม 2566 ณ ห้องประชุมแกรนด์บอลรูม โรงแรมน่านกรีนเลควิวรีสอร์ท จังหวัดน่าน

“ภาพรวมผลการพัฒนาตามประเด็นการพัฒนาที่สำคัญของจังหวัดน่าน
ในระยะเวลาที่ผ่านมา และผลการดำเนินงานพัฒนาที่จำเป็นต้องผลักดันต่อไป”

โดย ผู้ช่วยศาสตราจารย์ ดร.วิโรจน์ มงคลเทพ ผู้อำนวยการสำนักงานบริหาร มทร.ล้านนา น่าน
ปฏิบัติหน้าที่ หัวหน้าหน่วยปฏิบัติการส่วนหน้าของ อว. จังหวัดน่าน



มหาวิทยาลัยเทคโนโลยีราชมงคลล้านนา
Rajamangala University of Technology Lanna

เขตพื้นที่ **น่าน**

“ความหลากหลายทางชีวภาพ”



หน่วยปฏิบัติการส่วนหน้า

กระทรวงการอุดมศึกษา วิทยาศาสตร์ วิจัยและนวัตกรรม
จังหวัดน่าน

มหาวิทยาลัยเทคโนโลยีและนวัตกรรมแห่งล้านนา



ระดับจังหวัด



หน่วยปฏิบัติการส่วนหน้า

กระทรวงการอุดมศึกษา วิทยาศาสตร์ วิจัยและนวัตกรรม
จังหวัดน่าน

หน่วยปฏิบัติการส่วนหน้าของ อว.

ในการสนับสนุนการพัฒนาจังหวัด เพื่อขับเคลื่อนไทยไปด้วยกัน

หน้าที่สำคัญในการผลักดันภารกิจใน 4 ด้าน คือ

1.1 จำนวนเรื่องที่มีการนำเสนอเพื่อตอบสนองความต้องการของจังหวัด

- โครงการตามพระราชดำริ
- ข้อเสนอความต้องการของจังหวัด
- การบริหารจัดการสิ่งแวดล้อมจังหวัด
- การบริหารจัดการศึกษา ฯลฯ

1.2 จำนวนเรื่องที่ให้บริการข้อมูลด้าน อววน. ในจังหวัด

- บริการในคำปรึกษาด้าน อววน.
- ชี้อธิบายเรื่องด้าน อววน.

3.1 จำนวนผลงานด้าน อววน. ที่ไปสนับสนุนจังหวัด

- การเผยแพร่ ผลงานด้าน อววน. ในรูปแบบต่าง

3.2 จำนวนเรื่องที่มีการผลักดันให้มีการดำเนินงานด้าน อววน. สนับสนุนจังหวัด

3.3. Matching งานด้าน อววน.

01

ประสานการดำเนินงานด้าน อววน. เพิ่มขีดความสามารถผนวกกับศักยภาพจังหวัด

ขับเคลื่อนแผนงาน/โครงการด้าน อววน. ในจังหวัด

02

03

ส่งเสริมการดำเนินงานด้าน อววน. สนับสนุนจังหวัด

เป็นหน่วยงานฯ ม้าเร็ว ที่จะรับประเด็นปัญหาที่มีความจำเป็นเร่งด่วนของจังหวัด

04

2.1 จำนวนแผนงาน/โครงการที่บรรลุภายใต้แผนพัฒนาจังหวัด

2.2 มูลค่าผลกระทบทางเศรษฐกิจในการดำเนินงานด้าน อววน. สนับสนุนจังหวัด

อววน. = การอุดมศึกษา วิทยาศาสตร์ วิจัย และนวัตกรรม

Presentation Content



➡ บริบทของ มทร.ล้านนา น่าน (อว.ส่วนหน้า จ.น่าน)

➡ การดำเนินงานเชิงพื้นที่จังหวัดน่านและการดำเนินงานพระราชดำริ ปี พ.ศ. 2565-2566

มิตินี้ 1 การเรียนการสอน

มิตินี้ 2 การวิจัยและพัฒนาเทคโนโลยีและนวัตกรรมในพื้นที่จังหวัดน่าน

มิตินี้ 3 งานบริการวิชาการเพื่อถ่ายทอดองค์ความรู้ เทคโนโลยี และนวัตกรรมในพื้นที่ จ.น่าน

มิตินี้ 4 โครงการพิเศษอื่น ๆ ที่ดำเนินงานเชิงพื้นที่จังหวัดน่าน

“...เพื่อให้ทุกภาคส่วน เกิดกระบวนการทัศน์การพัฒนาจังหวัดน่าน บนฐานทุนของ มทร.ล้านนา น่าน ในฐานะเป็นหน่วยปฏิบัติการ อว. ส่วนหน้าจังหวัดน่าน (หน่วยงานภาควิชาการ และเป็นมหาวิทยาลัยในพื้นที่จังหวัดน่าน) เพื่อนำไปขยายผลแนวคิดเชิงนโยบายของจังหวัดน่าน เกิดเครือข่ายเชื่อมโยงการพัฒนาภารกิจของมหาวิทยาลัย (การเรียนการสอน การวิจัย และบริการวิชาการ) และภารกิจของจังหวัดน่าน ร่วมกับภาคีเครือข่าย ภาครัฐ ภาคเอกชน และภาคประชาชน ในการขับเคลื่อนแผนยุทธศาสตร์การพัฒนาจังหวัดน่านในอนาคต”

Context of Rajamangala University of Technology Lanna Nan





Context of Rajamangala University of Technology Lanna Nan



คณะวิทยาศาสตร์และเทคโนโลยีการเกษตร
มหาวิทยาลัยเทคโนโลยีราชมงคลล้านนา



คณะบริหารธุรกิจและศิลปศาสตร์
มหาวิทยาลัยเทคโนโลยีราชมงคลล้านนา



98 Academic Staffs; 36 Ph.D.(37%) + 62 Master's degree(63%).

86 Support Staffs. 900 Students.

15 Programs; 4 Diploma's Degree + 11 Bachelor's degree.



คณะวิทยาศาสตร์และเทคโนโลยีการเกษตร

หลักสูตรที่เปิดสอน **7 Programs**

1. ระดับประกาศนียบัตรวิชาชีพชั้นสูง (ปวส.)

- ปวส.สัตวศาสตร์
- ปวส.สัตวศาสตร์ ภาคพิเศษ
- ปวส.พืชศาสตร์
- ปวส.เพาะเลี้ยงสัตว์น้ำ
- ปวส.เทคโนโลยีการอาหาร

2. ระดับปริญญาตรี(เทียบโอน) ไม่น้อยกว่า 2 ปี

- วท.บ.เกษตรศาสตร์ (พืชศาสตร์/สัตวศาสตร์/เพาะเลี้ยงสัตว์น้ำ)
- วท.บ.วิทยาศาสตร์และเทคโนโลยีการอาหาร
- วท.บ.วิทยาการคอมพิวเตอร์

3. ระดับปริญญาตรี 4 ปี

- วท.บ.เกษตรศาสตร์ (พืชศาสตร์/สัตวศาสตร์/เพาะเลี้ยงสัตว์น้ำ)
- วท.บ.วิทยาศาสตร์และเทคโนโลยีการอาหาร
- วท.บ.วิทยาการคอมพิวเตอร์



คณะบริหารธุรกิจและศิลปศาสตร์ **5 Programs**

หลักสูตรที่เปิดสอน

1. ระดับปริญญาตรี(เทียบโอน) ไม่น้อยกว่า 2 ปี

- บธ.บ.บริหารธุรกิจ - การจัดการธุรกิจ
- บธ.บ.บริหารธุรกิจ - การตลาดและการตลาดดิจิทัล
- บช.บ.การบัญชี - การบัญชี
- บธ.บ.ระบบสารสนเทศทางธุรกิจ

2. ระดับปริญญาตรี 4 ปี

- บธ.บ.บริหารธุรกิจ - การจัดการธุรกิจ
- บธ.บ.บริหารธุรกิจ - การตลาดและการตลาดดิจิทัล
- บช.บ.การบัญชี - การบัญชี
- บธ.บ.ระบบสารสนเทศทางธุรกิจ
- ศศ.บ.ภาษาอังกฤษเพื่อการสื่อสารสากล



คณะวิศวกรรมศาสตร์ **3 Programs**

หลักสูตรที่เปิดสอน

1. ระดับปริญญาตรี(เทียบโอน) ไม่น้อยกว่า 2 ปี

- วศ.บ.วิศวกรรมเกษตรและชีวภาพ - วิศวกรรมเกษตร
- วศ.บ.วิศวกรรมเกษตรและชีวภาพ - วิศวกรรมชีวภาพ
- วศ.บ.วิศวกรรมไฟฟ้า - ไฟฟ้ากำลัง

2. ระดับปริญญาตรี 4 ปี

- วศ.บ.วิศวกรรมเกษตรและชีวภาพ - วิศวกรรมเกษตร
- วศ.บ.วิศวกรรมเกษตรและชีวภาพ - วิศวกรรมชีวภาพ
- วศ.บ.วิศวกรรมไฟฟ้า - ไฟฟ้ากำลัง





ประกาศกระทรวงการอุดมศึกษา
วิทยาศาสตร์ วิจัย และนวัตกรรม*

การกำหนดให้สถาบันอุดมศึกษาสังกัด
กลุ่มสถาบันอุดมศึกษา ประจำปีงบประมาณ ๒๕๖๖



1 กลุ่มพัฒนาการวิจัยระดับแนวหน้าของโลก เดิม 16 แห่ง

ปี 2566 เพิ่มมหาวิทยาลัย จำนวน 1 แห่ง ดังนี้
สถาบันวิทยสิริเมธี



2 กลุ่มพัฒนาเทคโนโลยีและส่งเสริมการสร้างนวัตกรรม เดิม 18 แห่ง

ปี 2566 เพิ่มมหาวิทยาลัย จำนวน 1 แห่ง ดังนี้
มหาวิทยาลัยสยาม



3 กลุ่มพัฒนาชุมชนท้องถิ่นหรือชุมชนอื่น เดิม 41 แห่ง

ปี 2566 เพิ่มมหาวิทยาลัย จำนวน 7 แห่ง ดังนี้

- มหาวิทยาลัยการจัดการและเทคโนโลยีอีสเทิร์น - มหาวิทยาลัยภาคตะวันออกเฉียงเหนือ
- มหาวิทยาลัยหาดใหญ่ - วิทยาลัยบัณฑิตเอเชีย - วิทยาลัยพีชบุษบดินดี - วิทยาลัยสันตผล
- สถาบันการเรือนรู้เพื่อปวงชน



4 กลุ่มพัฒนาปัญญาและคุณธรรมด้วยหลักศาสนา เดิม ไม่มีการคัดเลือก

ปี 2566 เพิ่มมหาวิทยาลัย จำนวน 2 แห่ง ดังนี้

- มหาวิทยาลัยมหาจุฬาลงกรณราชวิทยาลัย - มหาวิทยาลัยมหามกุฏราชวิทยาลัย



5 กลุ่มผลิตและพัฒนาบุคลากรวิชาชีพและสาขาจำเพาะ เดิม 7 แห่ง

ปี 2566 เพิ่มมหาวิทยาลัย จำนวน 11 แห่ง ดังนี้

- สถาบันดนตรีกัลยาณีวัฒนา - มหาวิทยาลัยเกษมบัณฑิต - มหาวิทยาลัยราชพฤกษ์
- มหาวิทยาลัยธุรกิจบัณฑิตย์ - มหาวิทยาลัยฟาร์อีสเทอร์น - มหาวิทยาลัยหัวเฉียวเฉลิมพระเกียรติ
- วิทยาลัยนานาชาติเซนต์เทเรซา - สถาบันทันตนา - มหาวิทยาลัยนวมินทราธิราช
- สถาบันบัณฑิตพัฒนศิลป์ - วิทยาลัยเซาธ์อีสท์บางกอก

Context of Rajamangala University of Technology Lanna Nan

98 Academic Staffs; 36 Ph.D. (37%) + 62 Master's degree (63%).

86 Support Staffs. 900 Students.

15 Programs; 4 Diploma's Degree + 11 Bachelor's degree.



คณะวิทยาศาสตร์และเทคโนโลยีการเกษตร
มหาวิทยาลัยเทคโนโลยีราชมงคลล้านนา



คณะบริหารธุรกิจและศิลปศาสตร์
มหาวิทยาลัยเทคโนโลยีราชมงคลล้านนา

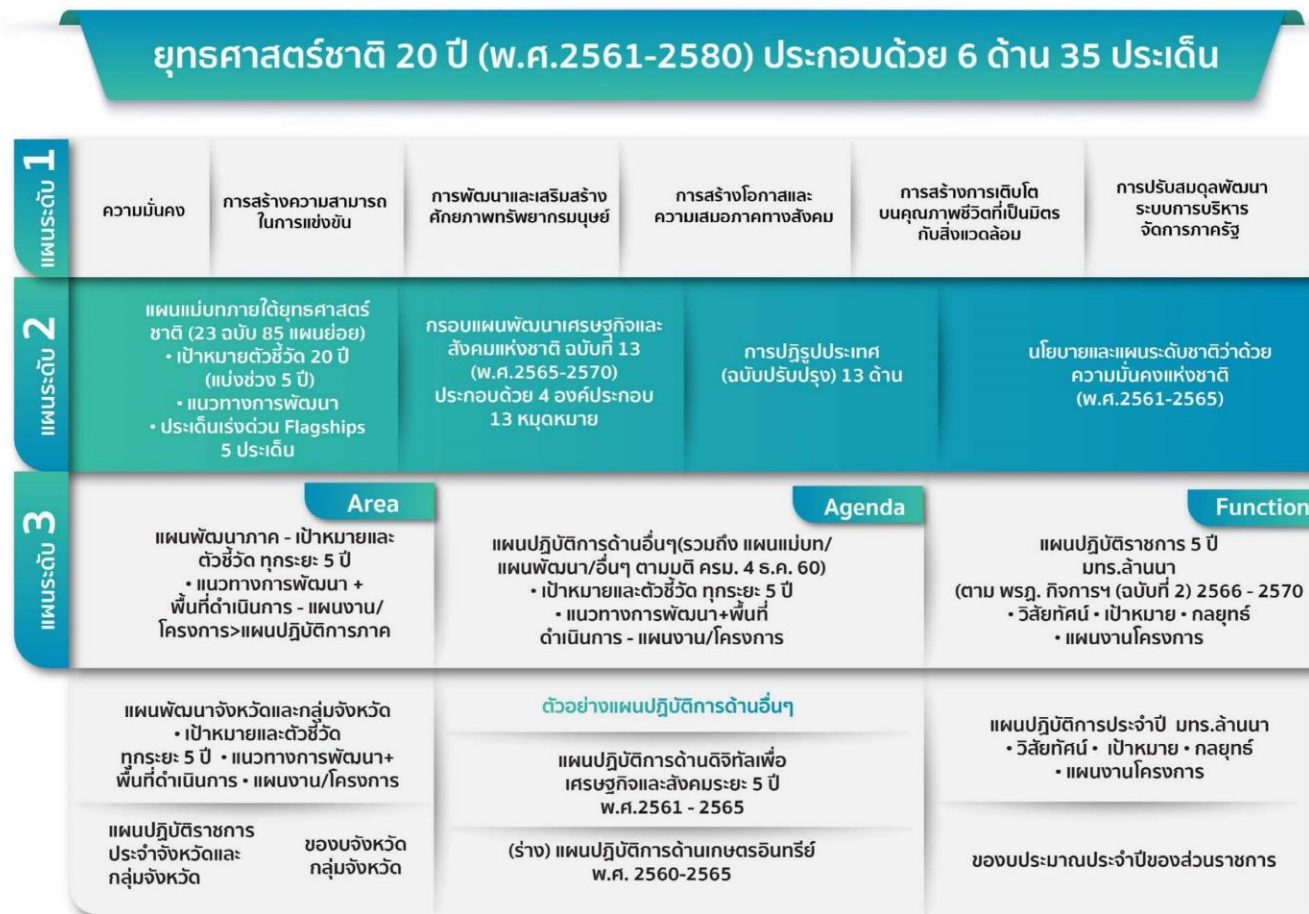




แผนปฏิบัติการ ราชการระยะ 5 ปี 2566-2570

3.2 แผนปฏิบัติการราชการ

3.2.1 ความสอดคล้องของแผน 3 ระดับที่เกี่ยวข้องกับมหาวิทยาลัยเทคโนโลยีราชมงคลล้านนา



รูปที่ 5 สรุปความสอดคล้องของแผน 3 ระดับ

แผนทั้ง 3 ระดับที่เกี่ยวข้องกับ มทร.ล้านนา

<p>เป้าประสงค์ ตามยุทธศาสตร์และแผนงานด้านการอุดมศึกษา วิทยาศาสตร์ วิจัยและนวัตกรรม พ.ศ. 2566 - 2570</p>	<p>1) คนไทยมีสมรรถนะและทักษะสูง เพียงพอในการพลิกโฉมประเทศให้ยกระดับความสามารถในการแข่งขันทางเศรษฐกิจและการพัฒนาสังคมอย่างยั่งยืน</p> <p>2) เศรษฐกิจไทยมีความสามารถในการแข่งขันด้วยเศรษฐกิจสร้างคุณค่าและเศรษฐกิจสร้างสรรค์ เพิ่มความมั่นคงของเศรษฐกิจฐานราก และพึ่งพาตนเองได้ ยั่งยืน พร้อมสู่อนาคต</p> <p>3) สังคมไทย มีการพัฒนาอย่างยั่งยืนสามารถแก้ปัญหาท้าทายของสังคมและสิ่งแวดล้อม ปรับตัวได้ทันต่อพลวัตการเปลี่ยนแปลงของโลก</p>			
<p>ยุทธศาสตร์ ตามยุทธศาสตร์และแผนงานด้านการอุดมศึกษา วิทยาศาสตร์ วิจัยและนวัตกรรม พ.ศ. 2566 - 2570</p>	<p>ยุทธศาสตร์ที่ 1 การพัฒนาเศรษฐกิจไทยด้วยเศรษฐกิจสร้างคุณค่าและเศรษฐกิจสร้างสรรค์ ให้มีความสามารถในการแข่งขัน และพึ่งพาตนเองได้อย่างยั่งยืน พร้อมสู่อนาคต</p>	<p>ยุทธศาสตร์ที่ 2 การยกระดับสังคมและสิ่งแวดล้อม ให้มีการพัฒนาอย่างยั่งยืน สามารถแก้ไขปัญหาท้าทายและปรับตัวได้ทันต่อพลวัตการเปลี่ยนแปลงของโลก</p>	<p>ยุทธศาสตร์ที่ 3 การพัฒนาวิทยาศาสตร์ เทคโนโลยี การวิจัยและนวัตกรรมระดับขั้นแนวหน้าที่ก้าวหน้าล้ำยุคเพื่อสร้างโอกาสใหม่และความพร้อมของประเทศในอนาคต</p>	<p>ยุทธศาสตร์ที่ 4 การพัฒนากำลังคนสถาบันอุดมศึกษา และสถาบันวิจัยให้เป็นฐานการขับเคลื่อนการพัฒนาเศรษฐกิจและสังคมของประเทศแบบก้าวกระโดดและอย่างยั่งยืนในอนาคต</p>
<p>9 นโยบาย มทร.ล้านนา</p>	<p>1. นโยบายเร่งด่วน 3. การยกระดับงานวิจัยและบริการวิชาการเชิงสหวิทยาการ เพื่อชุมชน สังคม 7. การสร้างเสถียรภาพทางการเงิน 8. สร้างเครือข่ายและขยายพันธมิตร 9. สร้างมูลค่าองค์กร (Brand)</p>	<p>1. นโยบายเร่งด่วน 3. การยกระดับงานวิจัยและบริการวิชาการเชิงสหวิทยาการ เพื่อชุมชน สังคม 8. สร้างเครือข่ายและขยายพันธมิตร</p>	<p>1. นโยบายเร่งด่วน 3. การยกระดับงานวิจัยและบริการวิชาการเชิงสหวิทยาการ เพื่อชุมชน สังคม 6. การบริหารจัดการที่เข้มแข็งและยั่งยืน 9. สร้างมูลค่าองค์กร (Brand)</p>	<p>1. นโยบายเร่งด่วน 2. คุณภาพการเรียนการสอน การจัดการศึกษาในศตวรรษที่ 21 4. มหาวิทยาลัยแห่งการเรียนรู้ 5. พัฒนาคุณภาพชีวิตบุคลากร 6. การบริหารจัดการที่เข้มแข็งและยั่งยืน 9. สร้างมูลค่าองค์กร (Brand)</p>
<p>5 ยุทธศาสตร์ มทร.ล้านนา พ.ศ.2565-2570 พสว. อุดมศึกษา 2562 มาตรา 45(1), 45(2), 45(3) พสว.ววน. มาตรา 17(2)</p>	<p>ยุทธศาสตร์ที่ 3 การพัฒนาประสิทธิภาพการบริหารจัดการองค์กรสมัยใหม่สู่ความเป็นเลิศ</p> <p>ยุทธศาสตร์ที่ 4 การส่งเสริมสังคมภาคีเครือข่าย ยกระดับศักยภาพสังคมคุณภาพชีวิตที่เป็นมิตรกับสิ่งแวดล้อมด้วยเทคโนโลยีและนวัตกรรมแห่งล้านนาให้สามารถปรับตัวได้ทันต่อพลวัตการเปลี่ยนแปลงของโลก</p> <p>ยุทธศาสตร์ที่ 5 การสืบสาน รักษา ต่อยอด อนุรักษ์และศาสตร์พระราชาเพื่อการพัฒนาที่ยั่งยืน</p>	<p>ยุทธศาสตร์ที่ 3 การพัฒนาประสิทธิภาพการบริหารจัดการองค์กรสมัยใหม่สู่ความเป็นเลิศ</p> <p>ยุทธศาสตร์ที่ 4 การส่งเสริมสังคมภาคีเครือข่าย ยกระดับศักยภาพสังคมคุณภาพชีวิตที่เป็นมิตรกับสิ่งแวดล้อมด้วยเทคโนโลยีและนวัตกรรมแห่งล้านนาให้สามารถปรับตัวได้ทันต่อพลวัตการเปลี่ยนแปลงของโลก</p>	<p>ยุทธศาสตร์ที่ 2 การพัฒนางานวิจัยและนวัตกรรมอย่างมืออาชีพ เพื่อสร้างนวัตกรรมสิ่งประดิษฐ์ สำหรับการยกระดับ ชุมชน สังคม ประเทศ</p> <p>ยุทธศาสตร์ที่ 3 การพัฒนาประสิทธิภาพการบริหารจัดการองค์กรสมัยใหม่สู่ความเป็นเลิศ</p>	<p>ยุทธศาสตร์ที่ 1 การจัดการศึกษาสำหรับคนทุกช่วงวัยเพื่อการพัฒนาบัณฑิตนักปฏิบัติสู่ศตวรรษที่ 21</p> <p>ยุทธศาสตร์ที่ 2 การพัฒนางานวิจัยและนวัตกรรมอย่างมืออาชีพ เพื่อสร้างนวัตกรรมสิ่งประดิษฐ์สำหรับการยกระดับ ชุมชน สังคม ประเทศ</p> <p>ยุทธศาสตร์ที่ 3 การพัฒนาประสิทธิภาพการบริหารจัดการองค์กรสมัยใหม่สู่ความเป็นเลิศ</p>

รูปที่ 6 (B) แผน 3 ระดับที่เกี่ยวข้องกับมหาวิทยาลัยเทคโนโลยีราชมงคลล้านนา



รูปที่ 6 (C) แผน 3 ระดับที่เกี่ยวข้องกับมหาวิทยาลัยเทคโนโลยีราชมงคลล้านนา

เป้าหมายการพัฒนาจังหวัดน่าน ๒๐ ปี (พ.ศ. ๒๕๖๖-๒๕๘๕)

แผนภาพ แผนที่นำทาง (Roadmap)

๒๕๖๖ - ๒๕๗๐

เป้าหมายย่อย

- สร้างโอกาสและพัฒนาทรัพยากรมนุษย์ทุกช่วงวัยให้มีคุณภาพที่ดี มีคุณภาพชีวิตดีขึ้น และสังคมที่ร่มเย็น
- ส่งเสริมและพัฒนาโครงสร้างพื้นฐานเพื่อการเกษตร การบริหารจัดการน้ำ การค้า การลงทุน และการท่องเที่ยว รวมถึงเพิ่มศักยภาพและส่งเสริมกิจกรรมการค้า การลงทุน
- พัฒนาทรัพยากรธรรมชาติและสิ่งแวดล้อมให้มีคุณภาพสมบูรณ์ ด้วยกลไก การมีส่วนร่วมของประชาชน

ตัวชี้วัดและค่าเป้าหมาย

- จำนวนท้องถิ่นที่ได้รับการพัฒนาให้เป็นเมืองอัจฉริยะเพิ่มขึ้น รวมเป็น ๑๙ แห่ง
- อัตราการขยายตัวขยายรายได้จากการท่องเที่ยว ไม่น้อยกว่าร้อยละ ๑๒ ต่อปี
- ผลิตภัณฑ์มวลรวมจังหวัด (GRP) ภาคเกษตรกรรมเพิ่มขึ้นอย่างน้อยร้อยละ ๐.๕ ต่อปี
- อัตราการขยายตัวของมูลค่าของสินค้าเกษตรปลอดภัย
 - สินค้า GAP ขยายตัวร้อยละ ๕
 - สินค้าเกษตรอินทรีย์ขยายตัว ร้อยละ ๕
- โครงสร้างพื้นฐานเพื่อการเกษตร การบริหารจัดการน้ำ การค้า การลงทุน และการท่องเที่ยว รวมถึงเพิ่มศักยภาพและส่งเสริมกิจกรรมการค้าการลงทุน ได้รับการพัฒนา
 - สาขาทางได้รับการพัฒนาเพิ่มขึ้นอย่างน้อย ๕ สาขาทาง/ปี
 - แหล่งน้ำในระบบบริหารจัดการน้ำได้รับการพัฒนาเพิ่มขึ้นอย่างน้อย ๕ แห่ง/ปี
- คนนำทุกช่วงวัยมีคุณภาพเพิ่มขึ้น ได้รับการพัฒนาอย่างสมดุลทั้งด้านร่างกาย สติปัญญา และคุณธรรม จริยธรรมเป็นผู้ที่มีความรู้และทักษะในศตวรรษที่ ๒๑ รักษาเรียนรู้อย่างต่อเนื่องตลอดชีวิต ไม่น้อยกว่า ร้อยละ ๗๖ ต่อปี
- อายุคาดเฉลี่ย ๗๗ ปี
- ร้อยละพื้นที่ที่ได้รับการแก้ไขปัญหากฎใช้ประโยชน์ การอยู่อาศัยและทำกิน ตามมติ ครม. เมื่อวันที่ ๒๖ พฤศจิกายน ๒๕๖๓ วันที่ ๒๖ มิถุนายน ๒๕๖๓ และวันที่ ๑๑ พฤษภาคม ๒๕๖๔ และโครงการจัดที่ดินทำกินให้ชุมชนตามนโยบายรัฐบาล (คทช.) เพิ่มขึ้นร้อยละ ๕๐
- ร้อยละของประชากรที่อยู่ภายใต้เส้นยากจนลดลง ร้อยละ ๑๐
- กลุ่มประชากรในระบบบริหารจัดการข้อมูลการพัฒนาคนแบบชี้เป้า (TPMAP) ได้รับการช่วยเหลืออย่างน้อยร้อยละ ๒๕
- ร้อยละของพื้นที่สีเขียวทุกประเภทไม่ลดลง
- สัดส่วนคุณภาพอากาศในพื้นที่วิกฤตและพื้นที่ทั่วไปที่อยู่ในเกณฑ์มาตรฐาน จำนวนวันที่ค่า PM ๒.๕ เกินมาตรฐาน ลดลง ร้อยละ ๒๐
- การจัดการขยะทุกประเภท ถูกจัดการอย่างถูกต้องตามแต่ละประเภท รวมถึงการหมุนเวียนกลับไปสร้างคุณค่าด้วยกระบวนการที่เหมาะสม ไม่น้อยกว่าร้อยละ ๒๐

แผนงานสำคัญ

- พัฒนาเมืองอัจฉริยะทุกมิติในระดับท้องถิ่น (พื้นที่นำร่อง)
- พัฒนาเส้นทางท่องเที่ยวและแหล่งท่องเที่ยว รวมถึงศักยภาพผู้ประกอบการด้านการท่องเที่ยวพร้อมรับบริการท่องเที่ยววิถีใหม่และการบริการนักท่องเที่ยว
- พัฒนาการผลิตต่อต้งทั้งวัสดุ และบริหารจัดการระบบกระจายน้ำเพื่อเกษตรกรให้ครอบคลุมทุกพื้นที่ ตามแนวทาง BCG
- สร้างโอกาสทางการศึกษาและการพัฒนาอาชีพ สามารถเข้าถึงบริการสุขภาพอย่างเท่าเทียมเพื่อลดความเหลื่อมล้ำทางสังคม
- ส่งเสริมสนับสนุนเครือข่าย ในการบริหารจัดการทรัพยากรธรรมชาติและสิ่งแวดล้อม ตามแนวคิด BCG เพิ่มพูนศักยภาพประชาชนให้สามารถปรับตัวต่อการเปลี่ยนแปลงภูมิอากาศ (Climate Change Adaptation)

๒๕๗๖ - ๒๕๘๐

เป้าหมายย่อย

- พัฒนาทรัพยากรมนุษย์ทุกช่วงวัยให้เป็นกำลังคนที่มีสมรรถนะสูง
- ส่งเสริม สนับสนุน และพัฒนาเพื่อเพิ่มขีดความสามารถ ด้านเกษตรขั้นสูง ทั้งในเชิงโครงสร้างภาคการผลิต อุตสาหกรรม การท่องเที่ยวและการบริการ ด้วยข้อมูลเชิงพื้นที่องค์ความรู้ ความคิดสร้างสรรค์ เทคโนโลยีและนวัตกรรม เพื่อสร้างมูลค่าสูง
- ลดผลกระทบจากการเปลี่ยนแปลงสภาพภูมิอากาศ และภัยคุกคามทรัพยากรธรรมชาติและสิ่งแวดล้อม

ตัวชี้วัดและค่าเป้าหมาย

- จำนวนท้องถิ่นที่ได้รับการพัฒนาให้เป็นเมืองอัจฉริยะเพิ่มขึ้น รวมเป็น ๑๙ แห่ง
- อัตราการขยายตัวขยายรายได้จากการท่องเที่ยว ไม่น้อยกว่าร้อยละ ๑๕ ต่อปี
- ผลิตภัณฑ์มวลรวมจังหวัด (GRP) ภาคเกษตรกรรมเพิ่มขึ้นอย่างน้อยร้อยละ ๐.๕ ต่อปี
- อัตราการขยายตัวของมูลค่าของสินค้าเกษตรปลอดภัย
 - สินค้า GAP ขยายตัวร้อยละ ๕
 - สินค้าเกษตรอินทรีย์ขยายตัว ร้อยละ ๕
- โครงสร้างพื้นฐานเพื่อการเกษตร การบริหารจัดการน้ำ การค้า การลงทุน และการท่องเที่ยว รวมถึงเพิ่มศักยภาพและส่งเสริมกิจกรรมการค้าการลงทุน ได้รับการพัฒนา
 - สาขาทางได้รับการพัฒนาเพิ่มขึ้นอย่างน้อย ๕ สาขาทาง/ปี
 - แหล่งน้ำในระบบบริหารจัดการน้ำได้รับการพัฒนาเพิ่มขึ้นอย่างน้อย ๕ แห่ง/ปี
- คนนำทุกช่วงวัยมีคุณภาพเพิ่มขึ้น ได้รับการพัฒนาอย่างสมดุลทั้งด้านร่างกาย สติปัญญา และคุณธรรม จริยธรรมเป็นผู้ที่มีความรู้และทักษะในศตวรรษที่ ๒๑ รักษาเรียนรู้อย่างต่อเนื่องตลอดชีวิต ไม่น้อยกว่า ร้อยละ ๗๕ ต่อปี
- อายุคาดเฉลี่ย ๗๘ ปี
- ร้อยละพื้นที่ที่ได้รับการแก้ไขปัญหากฎใช้ประโยชน์ การอยู่อาศัยและทำกิน ตามมติ ครม. เมื่อวันที่ ๒๖ พฤศจิกายน ๒๕๖๓ วันที่ ๒๖ มิถุนายน ๒๕๖๓ และวันที่ ๑๑ พฤษภาคม ๒๕๖๔ และโครงการจัดที่ดินทำกินให้ชุมชนตามนโยบายรัฐบาล (คทช.) เพิ่มขึ้นร้อยละ ๒๐
- ร้อยละของประชากรที่อยู่ภายใต้เส้นยากจนลดลง ร้อยละ ๕
- กลุ่มประชากรในระบบบริหารจัดการข้อมูลการพัฒนาคนแบบชี้เป้า (TPMAP) ได้รับการช่วยเหลืออย่างน้อยร้อยละ ๒๕
- ร้อยละของพื้นที่สีเขียวทุกประเภทไม่ลดลง
- สัดส่วนคุณภาพอากาศในพื้นที่วิกฤตและพื้นที่ทั่วไปที่อยู่ในเกณฑ์มาตรฐาน จำนวนวันที่ค่า PM ๒.๕ เกินมาตรฐาน ลดลง ร้อยละ ๒๐
- การจัดการขยะทุกประเภท ถูกจัดการอย่างถูกต้องตามแต่ละประเภท รวมถึงการหมุนเวียนกลับไปสร้างคุณค่าด้วยกระบวนการที่เหมาะสมไม่น้อยกว่าร้อยละ ๕๐

แผนงานสำคัญ

- ขยายผลการพัฒนาเมืองอัจฉริยะในท้องถิ่น เชื่อมโยงเครือข่ายเมืองอัจฉริยะในระดับประเทศ
- เชื่อมโยงเส้นทางท่องเที่ยว และสร้างความหลากหลายของแหล่งท่องเที่ยว การท่องเที่ยวเชิงสร้างสรรค์เพื่อสอดคล้องกับความต้องการของนักท่องเที่ยวทั้งในประเทศและต่างประเทศ
- ส่งเสริมและพัฒนาการแปรรูปผลิตผลทางการเกษตรให้มีความครบถ้วน เชื่อมโยงตลาดอย่างต่อเนื่อง และระบบการบริหารจัดการโลจิสติกส์ของภาคเกษตรเพื่อขยายช่องทางการค้าการลงทุนสู่ตลาดใหม่
- สร้างสิ่งแวดล้อมการเจริญเติบโตสนับสนุนและส่งเสริมให้คนทุกช่วงวัยมีทักษะในศตวรรษที่ ๒๑ และรักษาเรียนรู้อย่างต่อเนื่องตลอดชีวิต พร้อมทั้งพัฒนาและยกระดับการบริการสุขภาพทั้งในสมัย โดยนำเทคโนโลยีและนวัตกรรมมาใช้ในการให้บริการทางการแพทย์และสุขภาพแบบครบวงจร
- ส่งเสริมการใช้ประโยชน์จากทรัพยากรธรรมชาติภายใต้แนวคิดการพัฒนาเศรษฐกิจ สังคมและสิ่งแวดล้อมที่ยั่งยืน (SDG) อาทิ carbon credit

แผนภาพ แผนที่นำทาง (Roadmap)



๒๕๗๑ - ๒๕๗๕

เป้าหมายย่อย

- ส่งเสริมและพัฒนาทรัพยากรมนุษย์ทุกช่วงวัยให้มีคุณภาพพร้อมสำหรับวิถีชีวิตในศตวรรษที่ ๒๑
- ยกระดับการผลิต อุตสาหกรรม การท่องเที่ยว และการบริการ ให้เป็นเมืองเป้าหมายการลงทุนการค้าขายและและการค้าผ่านแดน ด้วยเครือข่ายความร่วมมือทุกภาคส่วน และนวัตกรรมที่สอดคล้องกับบริบทการเปลี่ยนแปลง
- ส่งเสริมการพัฒนาในทุกมิติเพื่อให้เกิดการเติบโตที่เป็นมิตรกับสิ่งแวดล้อม

ตัวชี้วัดและค่าเป้าหมาย

- จำนวนท้องถิ่นที่ได้รับการพัฒนาให้เป็นเมืองอัจฉริยะเพิ่มขึ้น รวมเป็น ๓๔ แห่ง
- อัตราการขยายตัวขยายรายได้จากการท่องเที่ยว ไม่น้อยกว่าร้อยละ ๒๐ ต่อปี
- ผลิตภัณฑ์มวลรวมจังหวัด (GRP) ภาคเกษตรกรรมเพิ่มขึ้นอย่างน้อยร้อยละ ๐.๕ ต่อปี
- อัตราการขยายตัวของมูลค่าของสินค้าเกษตรปลอดภัย
 - สินค้า GAP ขยายตัวร้อยละ ๕
 - สินค้าเกษตรอินทรีย์ขยายตัว ร้อยละ ๕
- โครงสร้างพื้นฐานเพื่อการเกษตร การบริหารจัดการน้ำ การค้า การลงทุน และการท่องเที่ยว รวมถึงเพิ่มศักยภาพและส่งเสริมกิจกรรมการค้าการลงทุน ได้รับการพัฒนา
 - สาขาทางได้รับการพัฒนาเพิ่มขึ้นอย่างน้อย ๕ สาขาทาง/ปี
 - แหล่งน้ำในระบบบริหารจัดการน้ำได้รับการพัฒนาเพิ่มขึ้นอย่างน้อย ๕ แห่ง/ปี
- คนนำทุกช่วงวัยมีคุณภาพเพิ่มขึ้น ได้รับการพัฒนาอย่างสมดุลทั้งด้านร่างกาย สติปัญญา และคุณธรรม จริยธรรมเป็นผู้ที่มีความรู้และทักษะในศตวรรษที่ ๒๑ รักษาเรียนรู้อย่างต่อเนื่องตลอดชีวิต ไม่น้อยกว่า ร้อยละ ๘๐ ต่อปี
- อายุคาดเฉลี่ย ๗๙ ปี
- ร้อยละพื้นที่ที่ได้รับการแก้ไขปัญหากฎใช้ประโยชน์ การอยู่อาศัยและทำกิน ตามมติ ครม. เมื่อวันที่ ๒๖ พฤศจิกายน ๒๕๖๓ วันที่ ๒๖ มิถุนายน ๒๕๖๓ และวันที่ ๑๑ พฤษภาคม ๒๕๖๔ และโครงการจัดที่ดินทำกินให้ชุมชนตามนโยบายรัฐบาล (คทช.) เพิ่มขึ้นร้อยละ ๘๐
- ร้อยละของประชากรที่อยู่ภายใต้เส้นยากจนลดลง ร้อยละ ๘
- กลุ่มประชากรในระบบบริหารจัดการข้อมูลการพัฒนาคนแบบชี้เป้า (TPMAP) ได้รับการช่วยเหลืออย่างน้อยร้อยละ ๒๕
- ร้อยละของพื้นที่สีเขียวทุกประเภทไม่ลดลง
- สัดส่วนคุณภาพอากาศในพื้นที่วิกฤตและพื้นที่ทั่วไปที่อยู่ในเกณฑ์มาตรฐาน จำนวนวันที่ค่า PM ๒.๕ เกินมาตรฐาน ลดลง ร้อยละ ๒๐
- การจัดการขยะทุกประเภท ถูกจัดการอย่างถูกต้องตามแต่ละประเภท รวมถึงการหมุนเวียนกลับไปสร้างคุณค่าด้วยกระบวนการที่เหมาะสมไม่น้อยกว่าร้อยละ ๖๐

แผนงานสำคัญ

- ยกระดับการพัฒนาเมืองอัจฉริยะด้วยเทคโนโลยีนวัตกรรมอย่างเป็นระบบ เชื่อมโยงเครือข่ายเมืองอัจฉริยะในระดับประเทศระดับสากล
- ยกระดับขีดความสามารถในการเป็นจุดศูนย์กลางของนักท่องเที่ยวและผู้ประกอบการให้ได้มาตรฐานเป็นจุดศูนย์กลางของนักท่องเที่ยว
- ขยายช่องทางตลาดและพัฒนาผลิตภัณฑ์สินค้าเกษตร นำใช้นวัตกรรมและเทคโนโลยี ควบคู่กับการเสริมสมรรถนะเกษตรกร กลุ่มเกษตรกรและผู้ประกอบการเชื่อมโยงตลาดท้องถิ่นสู่ภูมิภาค
- พัฒนาและส่งเสริมสมรรถนะทักษะอาชีพโดยใช้เทคโนโลยีดิจิทัลและนวัตกรรมและการให้บริการทางการแพทย์และสุขภาพแบบครบวงจรและทันสมัย
- การบริหารจัดการทรัพยากรธรรมชาติภายใต้การพัฒนาอย่างสมดุล ยั่งยืน โดยการมีส่วนร่วมของทุกภาคส่วน

เป้าหมายการพัฒนาจังหวัด ๒๐ ปี

เป้าหมายย่อย

- ประชาชนมีความมั่นคงในชีวิต และทรัพยากรธรรมชาติที่สมบูรณ์ยั่งยืน
- นำเป็นเมืองน่าอยู่ อัจฉริยะและเศรษฐกิจสร้างสรรค์เชื่อมโยงภูมิภาคสู่สากล
- สร้างสมดุลในการพัฒนาทุกมิติเพื่อให้เกิดการเติบโตที่เป็นมิตรกับสิ่งแวดล้อม

ตัวชี้วัดและค่าเป้าหมาย

- จำนวนท้องถิ่นที่ได้รับการพัฒนาให้เป็นเมืองอัจฉริยะเพิ่มขึ้น รวมเป็น ๑๙ แห่ง
- อัตราการขยายตัวขยายรายได้จากการท่องเที่ยว ไม่น้อยกว่าร้อยละ ๒๐ ต่อปี
- ผลิตภัณฑ์มวลรวมจังหวัด (GRP) ภาคเกษตรกรรมเพิ่มขึ้นอย่างน้อยร้อยละ ๐.๕ ต่อปี
- อัตราการขยายตัวของมูลค่าของสินค้าเกษตรปลอดภัย
 - สินค้า GAP ขยายตัวร้อยละ ๕
 - สินค้าเกษตรอินทรีย์ขยายตัว ร้อยละ ๕
- โครงสร้างพื้นฐานเพื่อการเกษตร การบริหารจัดการน้ำ การค้า การลงทุน และการท่องเที่ยว รวมถึงเพิ่มศักยภาพและส่งเสริมกิจกรรมการค้าการลงทุน ได้รับการพัฒนา
 - สาขาทางได้รับการพัฒนาเพิ่มขึ้นอย่างน้อย ๕ สาขาทาง/ปี
 - แหล่งน้ำในระบบบริหารจัดการน้ำได้รับการพัฒนาเพิ่มขึ้นอย่างน้อย ๕ แห่ง/ปี
- คนนำทุกช่วงวัยมีคุณภาพเพิ่มขึ้น ได้รับการพัฒนาอย่างสมดุลทั้งด้านร่างกาย สติปัญญา และคุณธรรม จริยธรรมเป็นผู้ที่มีความรู้และทักษะในศตวรรษที่ ๒๑ รักษาเรียนรู้อย่างต่อเนื่องตลอดชีวิต ไม่น้อยกว่า ร้อยละ ๘๕ ต่อปี
- อายุคาดเฉลี่ย ๘๐ ปี
- ร้อยละพื้นที่ที่ได้รับการแก้ไขปัญหากฎใช้ประโยชน์ การอยู่อาศัยและทำกิน ตามมติ ครม. เมื่อวันที่ ๒๖ พฤศจิกายน ๒๕๖๓ วันที่ ๒๖ มิถุนายน ๒๕๖๓ และวันที่ ๑๑ พฤษภาคม ๒๕๖๔ และโครงการจัดที่ดินทำกินให้ชุมชนตามนโยบายรัฐบาล (คทช.) เพิ่มขึ้นร้อยละ ๘๐
- ร้อยละของประชากรที่อยู่ภายใต้เส้นยากจนลดลง ร้อยละ ๗
- กลุ่มประชากรในระบบบริหารจัดการข้อมูลการพัฒนาคนแบบชี้เป้า (TPMAP) ได้รับการช่วยเหลืออย่างน้อยร้อยละ ๒๕
- ร้อยละของพื้นที่สีเขียวทุกประเภทไม่ลดลง
- สัดส่วนคุณภาพอากาศในพื้นที่วิกฤตและพื้นที่ทั่วไปที่อยู่ในเกณฑ์มาตรฐาน จำนวนวันที่ค่า PM ๒.๕ เกินมาตรฐาน ลดลง ร้อยละ ๒๐
- การจัดการขยะทุกประเภท ถูกจัดการอย่างถูกต้องตามแต่ละประเภท รวมถึงการหมุนเวียนกลับไปสร้างคุณค่าด้วยกระบวนการที่เหมาะสมไม่น้อยกว่าร้อยละ ๕๐

แผนงานสำคัญ

- เพิ่มศักยภาพการพัฒนาเมืองอัจฉริยะอย่างยั่งยืน เชื่อมโยงเครือข่ายเมืองอัจฉริยะในระดับประเทศระดับสากล
- เชื่อมโยงการท่องเที่ยวกับภูมิภาคสู่สากล
- ยกระดับผลิตภัณฑ์และสินค้าอย่างต่อเนื่อง ผักพื้นบ้านแบรนด์” สุดล้ำสากล
- พัฒนาและยกระดับความเป็นเลิศสมรรถนะทักษะอาชีพตรงกับความต้องการแรงงาน และการเข้าถึงบริการทางการแพทย์และสุขภาพภายใต้การมีส่วนร่วมเพื่อให้น่านมีสุขภาพที่ดีอย่างต่อเนื่อง
- รักษาความมั่นคงของฐานทรัพยากรธรรมชาติและสิ่งแวดล้อม สร้างสมดุลระหว่างอนุรักษ์กับการใช้ประโยชน์อย่างยั่งยืน



เป้าหมายการพัฒนาจังหวัด ๒๐ ปี

เป้าหมายการพัฒนาจังหวัดระยะ ๒๐ ปี (พ.ศ. ๒๕๖๖ – ๒๕๘๕)

"น่านเมืองอัจฉริยะและเศรษฐกิจสร้างสรรค์เชื่อมโยงอนุภูมิภาคสู่สากล ประชาชนมีความมั่นคงในชีวิต และทรัพยากรธรรมชาติที่สมบูรณ์ยั่งยืน"

โดยกำหนดขับเคลื่อนผ่าน ๓ ประเด็นการพัฒนา ประกอบด้วย

ประเด็นการพัฒนาที่ ๑ ส่งเสริมเมืองอัจฉริยะและเศรษฐกิจสร้างสรรค์

ประเด็นการพัฒนาที่ ๒ ยกระดับคุณภาพชีวิตของประชาชนให้มีความมั่นคง

ประเด็นการพัฒนาที่ ๓ บริหารจัดการทรัพยากรธรรมชาติให้สมบูรณ์และยั่งยืน

โครงการที่จำเป็นต้องผลักดันตามแผนการดำเนินงานสำคัญ

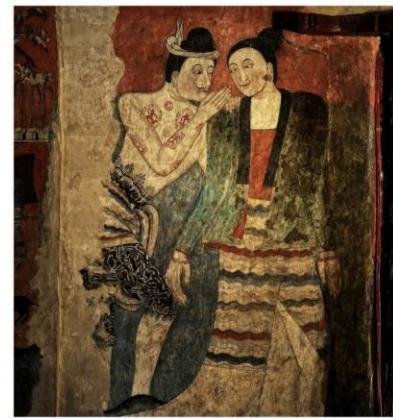
๑. โครงการพัฒนาศักยภาพจุดผ่านแดนถาวรบ้านห้วยโก๋น รองรับการค้าชายแดนไทย-ลาว-อนุภูมิภาคลุ่มน้ำโขง
๒. โครงการพัฒนาเกษตรกรรมยั่งยืนและเกษตรมูลค่าสูง
๓. โครงการพัฒนา ปรับปรุง และขยายเครือข่ายคมนาคม เพื่อส่งเสริมศักยภาพกิจกรรมการผลิต การค้า การลงทุน การท่องเที่ยว และการบริการ
๔. โครงการพัฒนาระบบการบริหารจัดการน้ำเพื่อการเกษตร
๕. โครงการส่งเสริมวัฒนธรรมและเทคโนโลยีรองรับการเป็นเมืองอัจฉริยะ
๖. โครงการยกระดับขีดความสามารถในการแข่งขันให้เป็นเมืองเป้าหมายการท่องเที่ยว การลงทุน การค้าชายแดน และการค้าผ่านแดน
๗. โครงการส่งเสริมและพัฒนาทรัพยากรมนุษย์ทุกช่วงวัยให้มีคุณภาพพร้อมสำหรับวิถีชีวิตในศตวรรษที่ ๒๑
๘. โครงการส่งเสริมการพัฒนาในทุกมิติเพื่อให้เกิดการเติบโตที่เป็นมิตรกับสิ่งแวดล้อม

การทบทวนแผนพัฒนาจังหวัดน่าน พ.ศ. ๒๕๖๖-๒๕๗๐

และการจัดทำแผนปฏิบัติการประจำปีของจังหวัด

น่าน ประจำปีงบประมาณ พ.ศ. ๒๕๖๘

GOAL SETTING



การดำเนินงานเชิงพื้นที่ที่จังหวัดน่านและการดำเนินงานพระราชดำริ ปี พ.ศ. 2565-2566



Rajamangala University of Technology Lanna, Nan



จังหวัดน่าน
Nan Province



ศูนย์ประสานงาน จพ.สร. – มกร.ลันนา
โครงการอนุรักษ์พันธุกรรมพืชอันเนื่องมาจากพระราชดำริ
สมเด็จพระเทพรัตนราชสุดาฯ สยามบรมราชกุมารี

สนองพระราชดำริโดย
มหาวิทยาลัยเทคโนโลยีราชมงคลล้านนา



หน่วยปฏิบัติการส่วนหน้า

กระทรวงการอุดมศึกษา วิทยาศาสตร์ วิจัยและนวัตกรรม
จังหวัดน่าน



มหาวิทยาลัยเทคโนโลยีราชมงคลล้านนา ช่าง

ชุมชน อาสา



ศูนย์เทคโนโลยีเกษตรและนวัตกรรม
(Agritech and Innovation Center : AIC)
จังหวัดน่าน



Phromo-Agroforestry District
ศูนย์วิจัยเกษตร-พศกบคส



BIOAXEL
zero food waste



สกสว
TSRI



วช.
NRCT

โครงการส่งเสริมและสนับสนุนการปลูก ผลิต สกัด วิจัย พัฒนาและแปรรูป กัญชงและกัญชา เพื่อการแพทย์

BOUTIQUE
Corporation Public Company Limited
Bespoke
Life Science Ltd.



สนับสนุนงบประมาณ จัดตั้งสถานที่ปลูก ทั้งในระบบปิด โรงเรือนและระบบเปิด
รวมถึงอุปกรณ์ในการเพาะปลูก และงบประมาณการดำเนินการ 5 ปี

มหาวิทยาลัยเทคโนโลยีราชมงคลล้านนา น่าน
จัดหาพื้นที่ปลูก และคณาจารย์ บุคลากรในการวิจัยและ
พัฒนากัญชงและกัญชา



ศูนย์วิจัยและพัฒนาประมงน้ำจืดน่าน



มูลนิธิวิถีกรไทย



คลินิก
เทคโนโลยี



สำนักงานอุตสาหกรรมจังหวัดน่าน
Nan Provincial Industry Office



สถาบันวิจัยและพัฒนาพื้นที่สูง (องค์การมหาชน)
Highland Research and Development Institute (Public Organization)



ออมสิน
ผู้พัฒนาความรักกัน



สำนักงานนวัตกรรมแห่งชาติ



Chulalongkorn University



สำนักงานเกษตรจังหวัดน่าน



GOCCO (THAILAND) CO., LTD
WE BELIEVE IN THE POWER OF NATURE

การดำเนินงานเชิงพื้นที่ที่จังหวัดน่านและการดำเนินงานพระราชดำริ ปี พ.ศ. 2565-2566

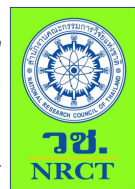


Rajamangala University of Technology Lanna, Nan

มติที่ 1 การเรียนการสอน



มติที่ 2 การวิจัยและพัฒนาเทคโนโลยีและนวัตกรรมในพื้นที่จังหวัดน่าน



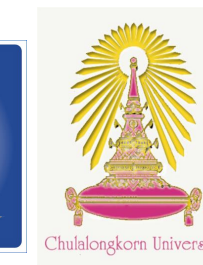
BIOAXEL zero food waste



มติที่ 3 งานบริการวิชาการเพื่อถ่ายทอดองค์ความรู้ เทคโนโลยี และนวัตกรรมในพื้นที่ จ.น่าน



มติที่ 4 โครงการพิเศษอื่น ๆ ที่ดำเนินงานเชิงพื้นที่จังหวัดน่าน





ได้รับการสนับสนุนงบประมาณจาก
สำนักงานปลัดกระทรวงการอุดมศึกษา
วิทยาศาสตร์ วิจัยและนวัตกรรม
(สป.อว.) 3 ปีต่อเนื่อง ตั้งแต่
ปีงบประมาณ 2564-2566 (ปัจจุบัน)

- ปฏิรูประบบการเรียนการสอนให้เอื้อต่อการพัฒนาบัณฑิตในศตวรรษที่ 21 ให้มีคุณภาพ
- สร้างองค์ความรู้ใหม่ด้วยการบูรณาการจัดการเรียนการสอนในมหาวิทยาลัยกับการปฏิบัติงานจริง
- ลดระยะเวลาเรียนในชั้นเรียนให้น้อยลง มุ่งเน้นการปฏิบัติงานจริงมากขึ้น
- นักศึกษาได้ฝึกประสบการณ์การทำงานตามสาขาวิชาและองค์ความรู้ที่เรียน โดยมีชุมชนร่วมเป็นฐานในการนำองค์ความรู้ทางวิชาชีพในสาขาที่เรียนสู่การปฏิบัติ ผ่านโครงการที่ตอบสนองต่อปัญหาความต้องการเชิงพื้นที่ของชุมชน (Area-based)

มติที่ 1

การเรียนการสอน (โครงการยุวชนอาสา ปีงบประมาณ 2565 ปิดงบแล้ว)



Rajamangala University of Technology Lanna, Nan



ยุวชนอาสา



โครงการ “การประยุกต์ใช้บ่อลอยระบบน้ำหมุนเวียนด้วยพลังงานแสงอาทิตย์ในการเลี้ยงกุ้งก้ามกราม ปลอดภัยเชิงพาณิชย์จากวัตุดิบในท้องถิ่น” เพื่อเพิ่มอาชีพทางเลือกให้กับชุมชนฐานราก กลุ่มผู้เลี้ยงกุ้งก้ามกราม ต.น้ำเกี๋ยน อ.ภูเพียง จ.น่าน (งบประมาณ 350,000 บาท / หัวหน้าโครงการ: อ.ศิริลักษณ์ แก้วศิริรุ่ง หลักสูตรวิทยาการคอมพิวเตอร์)

ภาคเรียนที่ 1/2565

ยุวชนอาสา มทร.ล้านนา น่าน 8 ก.ค. 2022

เรื่องกึ่งๆ....เริ่มแล้ววันนี้

วันที่ 8 กรกฎาคม 2565... ดูเพิ่มเติม



ยุวชนอาสา มทร.ล้านนา น่าน 20 ก.ย. 2022

วันที่ 17 กันยายน 2565
คณาจารย์ นักศึกษา ทีมงานยุวชนอาสา มหาวิทยาลัยเทคโนโลยีราชมงคลล้านนา น่าน ลงพื้นที่ ใ้... ดูเพิ่มเติม



ยุวชนอาสา มทร.ล้านนา น่าน 27 ก.ย. 2022
บรรยากาศการติดตั้งแผงโซล่าเซลล์



ยุวชนอาสา มทร.ล้านนา น่าน 23 ธ.ค. 2022

16 ธันวาคม 2565
คณาจารย์ นักศึกษา ทีมงานยุวชนอาสา มหาวิทยาลัยเทคโนโลยีราชมงคลล้านนา น่าน ลงพื้นที่ ติ... ดูเพิ่มเติม



ยุวชนอาสา มทร.ล้านนา น่าน 23 ธ.ค. 2022
ดูนี่...ใช้งานยังไง มาชมกันเลยครับ!!



ยุวชนอาสา มทร.ล้านนา น่าน 27 ก.ย. 2022

“ยุวชนอาสา มทร.ล้านนา น่าน” เดินหน้า นำนวัตกรรมโซล่าเซลล์พัฒนาชุมชน อย่างต่อเนื่อง วันที่ 26 กันยายน 2565... ดูเพิ่มเติม



ยุวชนอาสา มทร.ล้านนา น่าน 23 ธ.ค. 2022
ดูนี่มันคืออะไร....เรามาดูกันเลยครับ!!!



ยุวชนอาสา มทร.ล้านนา น่าน 28 ส.ค. 2022

ยุวชนอาสา มทร.ล้านนา น่าน ร่วมจัดกิจกรรมและให้บริการวิชาการ ถ่ายทอดเทคโนโลยีและองค์ความรู้เยาวชนจังหวัดน่าน... ดูเพิ่มเติม



ยุวชนอาสา มทร.ล้านนา น่าน 23 ธ.ค. 2022



มติที่ 1 การเรียนการสอน (โครงการยุวชนอาสา ปีงบประมาณ 2566)



Rajamangala University
of Technology Lanna, Nan




ยุวชนอาสา



โครงการ “การพัฒนาระบบฟาร์มอัจฉริยะสำหรับภาคการเกษตร เพื่อยกระดับประชากรให้พร้อมเข้าสู่สังคมผู้สูงวัยอย่างมีคุณภาพ กลุ่มวิสาหกิจชุมชนป่าแลวผักดีดี อ.สันติสุข จังหวัดน่าน”
(งบประมาณ 250,000 บาท / หัวหน้าโครงการ: อ.ปกรณ์ สุนทรเมธ หลักสูตรวิทยาการคอมพิวเตอร์)

ภาคเรียนที่ 1/2566

(อยู่ระหว่างดำเนินงาน)

 ยุวชนอาสา มทร.ล้านนา น่าน
2 วัน · 🌐

ยุวชนอาสา มทร.ล้านนา น่าน เริ่มแล้ว...!!! 🙌
มหาวิทยาลัยเทคโนโลยีราชมงคลล้านนา น่าน Kick off
"โครงการพัฒนาระบบฟาร์มอัจฉริยะสำหรับภ... ดูเพิ่มเติม"



มติที่ 2 การวิจัยและพัฒนาเทคโนโลยีและนวัตกรรมในพื้นที่จังหวัดน่าน



Rajamangala University of Technology Lanna, Nan



การวิจัยและพัฒนาเทคโนโลยีและนวัตกรรมในพื้นที่จังหวัดน่าน



Rajamangala University
of Technology Lanna, Nan

ปีงบประมาณ 2565 ปิดงบประมาณแล้ว จากแหล่งงบประมาณของสำนักงานคณะกรรมการ

ส่งเสริมวิทยาศาสตร์ วิจัยและนวัตกรรม (สกสว.) จำนวน 6 โครงการ (1.3 ล้านบาท)

ที่	ชื่อโครงการวิจัย	หัวหน้าโครงการ / (งบประมาณ) / พื้นที่วิจัย
1	โครงการพัฒนาเพื่อยกระดับคุณภาพชีวิตผู้สูงอายุในบริบทการเลี้ยงปลาเบญจพรรณในรูปแบบประมงภูเขาเพื่อเพิ่มความสามารถด้านการแข่งขันของชุมชนเศรษฐกิจระดับฐานรากในพื้นที่จังหวัดน่าน	ผศ.ดร.เอกชัย ดวงใจ (หลักสูตรเพาะเลี้ยงสัตว์น้ำ) (240,000 บาท) กลุ่มผู้เลี้ยงปลาบ้านวังผา ต.แสนทอง อ.ท่าวังผา
2	โครงการการขับเคลื่อนเศรษฐกิจชุมชนด้วยธุรกิจการท่องเที่ยวเชิงนิเวศและวัฒนธรรมในเขตพื้นที่สูง เพื่อลดความเหลื่อมล้ำด้านรายได้ของประชาชน จังหวัดน่าน	อ.วรรณิดา ชินบุตร (หลักสูตรการตลาดและการตลาดดิจิทัล) (320,000 บาท) กลุ่มวิสาหกิจชุมชนผู้ปลูกมะนาวบ้านยอด อ.สองแคว
3	โครงการพัฒนาโมเดลธุรกิจท่องเที่ยวเชิงชุมชนสู่การเป็นผู้ประกอบการอัจฉริยะแบบรวมศูนย์บนพื้นฐานทุนทางวัฒนธรรมและสังคมจังหวัดน่าน ภายใต้โครงการการพัฒนาต้นแบบการบริหารจัดการธุรกิจอัจฉริยะบนพื้นฐานทุนทางวัฒนธรรมและสังคม	ผศ.ดร.ชุตिसร เรืองนาราบ (หลักสูตรการจัดการธุรกิจ) (120,000 บาท) 3 พื้นที่ : บ้านมหาโพธิ์ อ.เมือง, บ้านดอนไชย อ.เวียงสา, บ้านดอนไชย อ.ปัว
4	การพัฒนาฐานข้อมูลและรวบรวมข้อมูลผลิตภัณฑ์หนึ่งตำบลหนึ่งผลิตภัณฑ์จากหลายแหล่งข้อมูลบนพื้นฐานการใช้เทคโนโลยีข้อมูลขนาดใหญ่	อ.ชนิษฐา หอมจันทร์ (หลักสูตรวิทยาการคอมพิวเตอร์) (132,500 บาท) ร้านบ้านถั่วลิสง, ร้านต้นน่าน, ศูนย์จำหน่ายสินค้าOTOP(ดีเบล)
5	การพัฒนาระบบแนะนำผลิตภัณฑ์หนึ่งตำบลหนึ่งผลิตภัณฑ์อัตโนมัติโดยใช้เทคโนโลยีปัญญาประดิษฐ์	ผศ.ดร.นงนุช เกตุ้ย (หลักสูตรวิทยาการคอมพิวเตอร์) (167,500 บาท) ร้านบ้านถั่วลิสง, ร้านต้นน่าน, ศูนย์จำหน่ายสินค้าOTOP(ดีเบล)
6	โครงการการพัฒนาผลิตภัณฑ์อาหารจากเปลือกเชอร์รี่กาแฟเพื่อต่อยอดทางธุรกิจเชิงพาณิชย์	ดร.สุทธิดา ปัญญาอินทร์ (หลักสูตรวิทย์ฯและเทคโนโลยีการอาหาร) (320,000 บาท) กลุ่มเกษตรกรผู้ผลิตกาแฟ จ.น่าน, หจก.ธนาพล กรุ๊ป

การวิจัยและพัฒนาเทคโนโลยีและนวัตกรรมในพื้นที่จังหวัดน่าน



Rajamangala University
of Technology Lanna, Nan

ปีงบประมาณ 2565 (12 เดือนนับตั้งแต่ลงนามในสัญญา คาดว่าจะแล้วเสร็จเดือนกันยายน 2566)

จากแหล่งงบประมาณของสำนักงานการวิจัยแห่งชาติ (วช.) จำนวน 1 โครงการ (1.494 ล้านบาท)

ที่	ชื่อโครงการวิจัย	หัวหน้าโครงการ / (งบประมาณ)
1	การเพิ่มขีดความสามารถในการผลิตผลิตภัณฑ์ดูแลผิวจากถ่านข้าวและเชื้อเพลิงชีวภาพด้วยเตาคู่ควบระบบให้ความร้อนแบบแก๊สซิฟิเคชัน และควบคุมระบบป้อนอากาศด้วย IOT	ผศ.ดร.กันยาพร ไชยวงศ์ (คณะวิศวกรรมศาสตร์) (1,494,000 บาท -> งบ วช. 1,074,000 บาท + บริษัท ค็อกโค (ไทยแลนด์) จำกัด 420,000 บาท)



การวิจัยและพัฒนาเทคโนโลยีและนวัตกรรมในพื้นที่จังหวัดน่าน



ปีงบประมาณ 2566 จากแหล่งงบประมาณของสำนักงานคณะกรรมการส่งเสริมวิทยาศาสตร์

วิจัยและนวัตกรรม (สทสว.) จำนวน 4 โครงการ (624,330 บาท)

ที่	ชื่อโครงการวิจัย	หัวหน้าโครงการ / (งบประมาณ) / พื้นที่วิจัย
1	แผนงานถ่ายทอดนวัตกรรมเพื่อเพิ่มประสิทธิภาพการผลิตรูปแบบแปลงใหญ่มะม่วง ตำบลเมืองจัง อำเภอภูเพียง จังหวัดน่าน	รศ.ดร.อนุชา จันทบูรณ์ (หลักสูตรพืชศาสตร์) (100,000 บาท) ต.เมืองจัง อ.ภูเพียง
2	โครงการแก้ไขปัญหาระบบน้ำของเกษตรกรผู้ผลิตรูปแบบแปลงใหญ่มะม่วง ตำบลเมืองจัง อำเภอภูเพียง จังหวัดน่าน	ผศ.ดร.ชาญยุทธ์ กาญจนพิบูลย์ (หลักสูตรวิศวกรรมไฟฟ้า) (100,000 บาท) ต.เมืองจัง อ.ภูเพียง
3	โครงการวิจัยและพัฒนานวัตกรรมด้านศิลปะและวัฒนธรรมที่สามารถสร้างมูลค่าทางเศรษฐกิจ สร้างผลกระทบต่อการพัฒนาสังคมในพื้นที่ภาคเหนือ โครงการย่อย: การวิจัยและพัฒนา <u>นวัตกรรมผู้สูงวัยด้านทรัพยากรประมงเพื่อเพิ่มขีดความสามารถทางการแข่งขัน</u> ตลอดเส้นทางท่องเที่ยวเชิงนิเวศแม่น้ำว่าในพื้นที่จังหวัดน่าน	ผศ.ดร.เอกชัย ดวงใจ (หลักสูตรเพาะเลี้ยงสัตว์น้ำ) (225,000 บาท) เลี้ยงปลานวลจันทร์และปลาบ้า สร้างตลาดออนไลน์ เส้นทางท่องเที่ยวในพื้นที่วิจัย ต.ช้าง อ.เวียงสา
4	การวิจัยและพัฒนานวัตกรรมด้านศิลปะและวัฒนธรรมที่สามารถสร้างมูลค่าทางเศรษฐกิจ สร้างผลกระทบต่อการพัฒนาสังคมในพื้นที่ภาคเหนือ โครงการย่อย: <u>ไผ่น่าน การขับเคลื่อนเศรษฐกิจฐานรากเชิงสร้างสรรค์</u>	อ.วรรณิดา ชินบุตร (หลักสูตรการตลาดและการตลาดดิจิทัล) (199,330 บาท) ศึกษาดูงานจาก ปกัณกคดีไผ่กับวิถีชีวิตชุมชน และพัฒนาผลิตภัณฑ์ชุมชนจากไผ่น่าน เพื่อส่งเสริมการท่องเที่ยวเชิงสร้างสรรค์ บ้านห้วยยี่น ต.ป่อ อ.เมืองน่าน

การวิจัยและพัฒนาเทคโนโลยีและนวัตกรรมในพื้นที่จังหวัดน่าน



Rajamangala University of Technology Lanna, Nan

ปี พ.ศ. 2566 (อยู่ระหว่างทำสัญญาวิจัย)

Sign MOU 11 เม.ย. 2565

จากแหล่งงบประมาณของศูนย์วนเกษตร-พฤกษเภสัช โดยสถาบัน เค อะโกร-อินโนเวท จำนวน 3 โครงการ (600,000 บาท)

ที่	ชื่อโครงการวิจัย	คณะผู้วิจัย / (งบประมาณ)	สาขา
1	การเร่งสลายสารเคมีตกค้างในดินโดยจุลินทรีย์ท้องถิ่น ผลลัพธ์: 1) ศักยภาพของจุลินทรีย์ท้องถิ่นต่อการย่อยสลายสารเคมีตกค้าง และ 2) ศักยภาพในการใช้ดินที่มีสารเคมีตกค้างในการผลิตพืชยาปลอดภัย	ผศ.ดร.สุบิน ใจทา และ ดร.ภัทรานิษฐ์ ชำรงค์โรจน์ธนัท (200,000 บาท)	กลุ่มวิชาเคมี
2	การพัฒนาชุดตรวจปริมาณสารสำคัญของฟ้าทะลายโจร ผลลัพธ์: ชุดตรวจหาปริมาณ andrographolide	ดร.ภาศรี นามเคน, ดร.สุทธิดา ปัญญา อินทร์ และ รศ.ดร.เฉลิมพงศ์ แสนจุ่ม (100,000 บาท)	กลุ่มวิชาเคมี และ หลักสูตรวิทย์ฯและเทคโนโลยี ในการอาหาร



น่านเมืองสมุนไพร



โครงการศูนย์วนเกษตร-พฤษภเภสัช
Pharma-Agroforestry District (PAD)

มทร.ล้านนา น่าน

จะเป็น **แหล่งรวบรวมความรู้**เกี่ยวกับ สภาวะการ
ปลูก การแปรรูป สารสกัด การใช้ทรัพยากรอย่างคุ้มค่า
เพื่อนวัตกรรมทางพฤษภเภสัชในการผลิตพืชให้เป็นยา
คุณภาพสูง และ **ถ่ายทอดองค์ความรู้**
การผลิตพืชยาให้กับ นักศึกษาและประชาชน

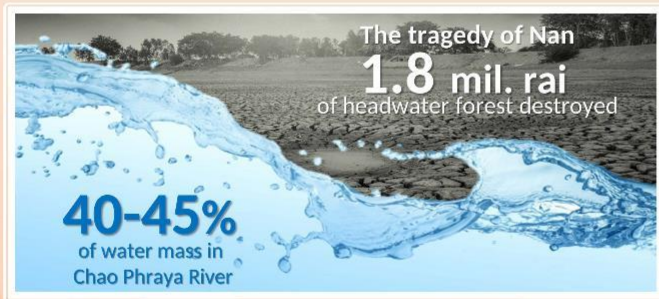


แหล่งรวบรวมความรู้



ถ่ายทอดองค์ความรู้

ประเทศไทย



จังหวัดน่าน



สร้างอาชีพ
สร้างรายได้
เพื่อความยั่งยืน



เพิ่มมูลค่าของ
ทรัพยากรที่มี



ฟื้นฟู
ป่าผ่านและ
รักษาป่าต้นน้ำ

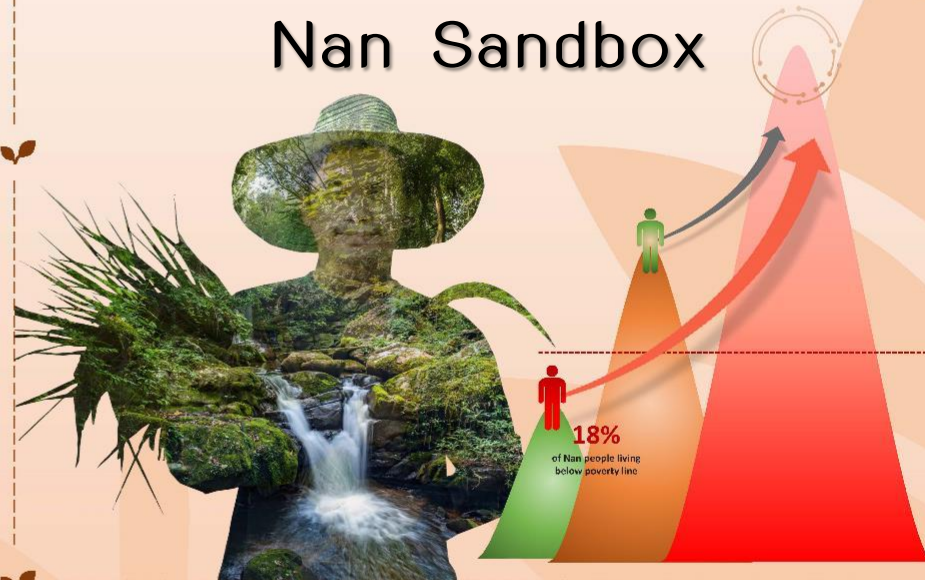


มีแหล่งการ
เรียนรู้ในการ
ผลิตพืชยา



ยกระดับ
คุณภาพชีวิต

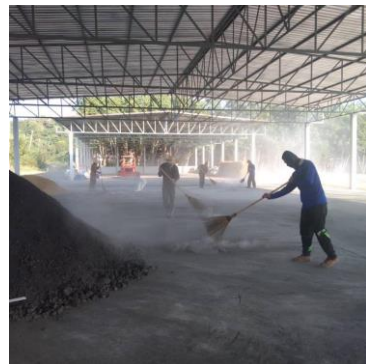
Nan Sandbox



สมุนไพร(หน้อยยา) ที่ได้ปลูก ณ ปัจจุบัน 14 ชนิด

ขมิ้น, กระชายดำ, ฟ้าทะลายโจร, ว่านหางจระเข้, ไพล, พรหมมิ, เพชรสังฆาต,
พญาอ, กระชาย, ถั่วเหลือง, อัญชัน, บัญจันธุ์, เชียงดา, ชิง
ทั้งนี้ มีพืชในโครงการวิจัยที่ร่วมกับคณะเภสัชศาสตร์ มากกว่า 20 ชนิด





การวิจัยและพัฒนาเทคโนโลยีและนวัตกรรมในพื้นที่จังหวัดน่าน

จากแหล่งงบประมาณของบริษัท บีสโปก ไลฟ์ ไซเอนซ์ จำกัด

“โครงการส่งเสริมและสนับสนุนการปลูก ผลิต สกัด วิจัย พัฒนาและแปรรูป กัญชงและกัญชาเพื่อการแพทย์”



Rajamangala University
of Technology Lanna, Nan

Sign MOU 27 ต.ค. 2563

น่านเมืองสมุนไพร





โครงการส่งเสริมและสนับสนุนการปลูก ผลิต สกัด วิจัย พัฒนา และแปรรูปกัญชงและกัญชาเพื่อการแพทย์



รัฐมนตรีช่วยว่าการกระทรวงสาธารณสุข ตรวจเยี่ยมโครงการพัฒนา กัญชาเพื่อการแพทย์ ณ มทร.ล้านนา น่าน

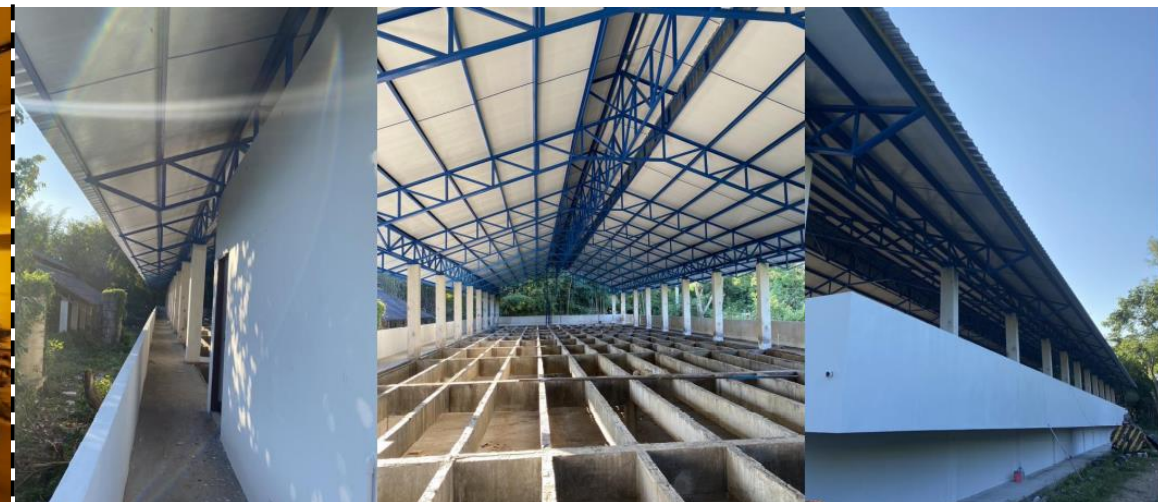
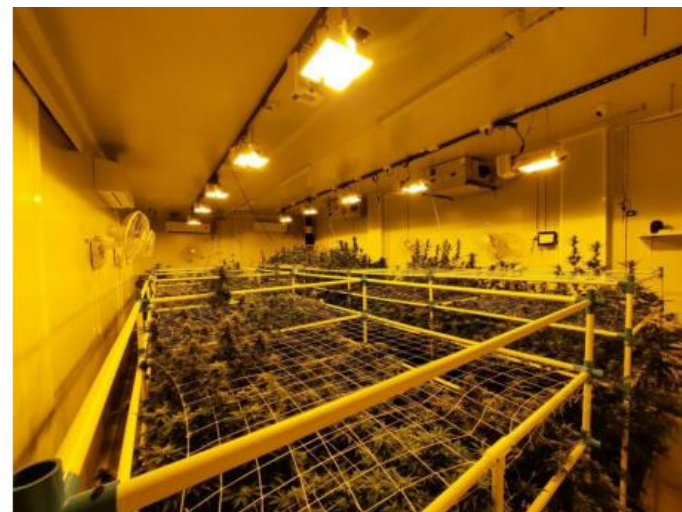


โครงการส่งเสริมและสนับสนุนการปลูก ผลิต สกัด วิจัย พัฒนา และแปรรูปกัญชงและกัญชาเพื่อการแพทย์





Laboratory : ห้องปฏิบัติการแห่งที่ 1 (100%) และ ห้องปฏิบัติการแห่งที่ 2 (80%)





โครงการส่งเสริมและสนับสนุนการปลูก ผลิต สกัด วิจัย พัฒนา และแปรรูปกัญชงและกัญชาเพื่อการแพทย์



บริษัท บิสโปค โลฟ ไซเอนซ์ จำกัด

เลขที่ 170/67 อาคารไอเซียนทาวเวอร์ 1 ชั้น 21

ซอยสุขุมวิท 16 (สามมิตร) ถนนรัชดาภิเษก

แขวงคลองเตย เขตคลองเตย กรุงเทพฯ 10110

BOUTIQUE

วันที่ 16 มิถุนายน 2565

เรื่อง ขอเชิญเข้าร่วมงานมหกรรมสมุนไพรแห่งชาติ ครั้งที่ 19 วันที่ 6-10 กรกฎาคม 65

เรียน ท่านดร.วิโรจน์ มงคลเทพ

ท่านผู้ช่วยอธิการบดี

ตามที่บริษัท บิสโปค โลฟ ไซเอนซ์ จำกัด ซึ่งเป็นบริษัทภายใต้ บริษัท บูติก คอร์ปอเรชั่น จำกัด (มหาชน) ได้ลงนามบันทึกข้อตกลงความร่วมมือ (MOU) เมื่อวันที่ 23 มีนาคม 2565 กับ กรมการแพทย์แผนไทยและการแพทย์ทางเลือก มหาวิทยาลัยเทคโนโลยีราชมงคลธัญบุรี และมหาวิทยาลัยเทคโนโลยีราชมงคลล้านนา ในโครงการความร่วมมือเพื่อพัฒนารูปแบบการนำผลิตภัณฑ์ตำรับยาสมุนไพรทางการแพทย์แผนไทยไปใช้ในสถานพยาบาลเอกชนไปแล้วนั้น

ในการนี้ บริษัทมีความประสงค์เรียนขอเชิญ เข้าร่วมและจัดแสดงผลภัณฑ์จากการวิจัยในงานมหกรรมสมุนไพรแห่งชาติ ครั้งที่ 19 วันที่ 6-10 กรกฎาคม 65 ณ อิมแพ็ค เมืองทองธานีฮอลล์ 11 - 12 และ ห้องประชุมฟินิกซ์ 2-6 ทั้งนี้บริษัทได้มอบหมายให้ นางสาวปวีณรัตน์ เคยสนธิ ผู้ช่วยผู้บริหาร ประธานกรรมการและประธานเจ้าหน้าที่บริหาร บริษัท บูติก คอร์ปอเรชั่น จำกัด (มหาชน) เป็นผู้ประสานงานและอำนวยความสะดวก และหากมีข้อสงสัยประการใด หรือประสงค์จะต้องการข้อมูลใด ๆ เพิ่มเติม โปรดติดต่อผู้ประสานงานของบริษัท

KNOWLEDGE CENTER



การวิจัยและพัฒนาเทคโนโลยีและนวัตกรรมในพื้นที่จังหวัดน่าน



Rajamangala University
of Technology Lanna, Nan

ปี พ.ศ. 2565 ปิดจบแล้ว จากแหล่งงบประมาณของบริษัท บีสโปก ไลฟ์ ไฮเอนซ์ จำกัด จำนวน 8 โครงการย่อย (3 แขนงบาท)

ที่	ชื่อโครงการวิจัย	คณะผู้วิจัย	หลักสูตร/กลุ่มวิชา
1	<u>ผลของสภาพแวดล้อมทางอากาศ</u> ที่มีผลต่อสารสำคัญในกัญชา	อ.วรวิทย์ ฝั้นคำอ้าย	หลักสูตรวิทยาการคอมพิวเตอร์
2	<u>ผลการใช้ปุ๋ยชีวภาพ</u> Plant growth promoting Rhizobacteria (PGPR) ร่วมกับปุ๋ยเคมี และ/หรือ ปุ๋ยอินทรีย์ <u>ต่อการเจริญเติบโตและการให้ผลผลิต</u> ของกัญชา	อ.กิตติฉัตร ทัพวงศ์	หลักสูตรพืชศาสตร์
3	การศึกษากระบวนการผลิตและการยอมรับของผู้บริโภคต่อผลิตภัณฑ์อาหารที่มี <u>ส่วนประกอบของวัสดุเศษเหลือของกัญชา</u> สายพันธุ์นำเข้าภายใต้สภาวะการปลูกแบบควบคุมสภาพแวดล้อม	ดร.สุทธิดา ปัญญาอินทร์, ดร.ภาศรี นามเคน, ดร.สุบิน ใจทา และ ดร.ภัทรานิษฐ์ ดำรงโรจน์นันท์	หลักสูตรวิทยาศาสตร์และเทคโนโลยี การอาหาร และกลุ่มวิชาเคมี
4	<u>การเสริมใบกัญชาผงในสูตรอาหาร</u> ต่อปริมาณการกินได้ การย่อยได้ สมรรถนะการเจริญเติบโต คุณภาพซาก และคุณภาพเนื้อในไก่เนื้อกระทง	ดร.วุฒิกกร สระแก้ว, ผศ.พรธนพร กุลมา และ รศ.ดร.เกชา คูหา	หลักสูตรสัตวศาสตร์ และกลุ่มวิชาชีววิทยา
5	<u>การคัดเลือก DNA markers</u> ที่มีความสัมพันธ์ต่อการตอบสนองต่อแสงของพืชกัญชา	ดร.ปัทมา จันทรเรือง, อ.กิตติฉัตร ทัพวงศ์ และ อ.กัญญ์ฐญา ทรัพย์ทวีธนกิจ	หลักสูตรพืชศาสตร์ และหลักสูตรสัตวศาสตร์
6	การพัฒนา <u>ผลิตภัณฑ์เครื่องสำอาง</u> และ <u>ผลิตภัณฑ์บรรเทาอาการปวดเมื่อย</u> จากสารสกัดใบกัญชา	อ.เจนจิรา ลานแก้ว และนายชุมพล พาใจธรรม	กลุ่มวิชาเคมี
7	<u>การวิเคราะห์ต้นทุนการผลิต</u> การกำหนด <u>ราคาที่เหมาะสม</u> และการ <u>วางแผนกำไร</u> ตามเป้าหมายของผลิตภัณฑ์ที่มีส่วนผสมกัญชา	ผศ.อัจฉราภรณ์ พูลยิ่ง, อ.อติปัทย์ สายสูง และ ผศ.ดร.ชุตินสร เรืองนาราบ	หลักสูตรการบัญชี และหลักสูตรการจัดการธุรกิจ
8	<u>การวิเคราะห์หาปริมาณสารสำคัญ</u> ในกัญชาที่ควบคุมการปลูกในห้องปฏิบัติการ	ดร.ภาศรี นามเคน, ผศ.ดร.รัชณีภรณ์ อินคำ, ดร.อาทิตย์ ยาวุฒติ และ นายชุมพล พาใจธรรม	กลุ่มวิชาเคมี

การวิจัยและพัฒนาเทคโนโลยีและนวัตกรรมในพื้นที่จังหวัดน่าน



Rajamangala University
of Technology Lanna, Nan

ปี พ.ศ. 2566 (อยู่ระหว่างทำสัญญา) จากแหล่งงบประมาณของ **บริษัท บีสโปก ไลฟ์ ไซเอนซ์ จำกัด**

จำนวน 6 โครงการย่อย (3 แขนงบาท) โครงการวิจัย “การศึกษาความเหมาะสมของส่วนขยายพันธุ์เพื่อเพาะเลี้ยงเนื้อเยื่อพืชกัญชา และการพัฒนาผลิตภัณฑ์ใช้ประโยชน์จากส่วนเหลือของการผลิต(ปลูก)กัญชาเพื่อการแพทย์”

ลำดับ	ชื่อโครงการวิจัย	คณะผู้วิจัย	หลักสูตร/กลุ่มวิชา
1	ประเด็นวิจัยเพาะเลี้ยงเนื้อเยื่อพืชกัญชา: 1) การศึกษาองค์ความเหมาะสมของส่วนประกอบที่ใช้ สำหรับเพาะเลี้ยงเนื้อเยื่อของกัญชา 3 สายพันธุ์	อ.ภาณุพงศ์ สิทธิวุฒิ, อ.กิตติฉัตร ทังวงศ์	หลักสูตรพืชศาสตร์
2	ประเด็นวิจัยใช้ส่วนเหลือกัญชาเพื่อเพิ่มผลผลิตไก่ไข่: 2) ไข่ไก่กัญ: การศึกษาการเสริมส่วนของใบกัญชาผงใน อาหารไก่ไข่ต่อสมรรถภาพการผลิตและคุณภาพไข่ไก่	อ.สุชาติพิทย์ ไชยวงศ์, นางสาวเจนจิรา ฤงเสน	หลักสูตรสัตวศาสตร์
3	ประเด็นวิจัยพัฒนาผลิตภัณฑ์อาหารจากส่วนเหลือกัญชา: 3) อาหารเสริมจากกัญชา	ดร.สุทธิดา ปัญญาอินทร์	หลักสูตรวิทยาศาสตร์และเทคโนโลยีการอาหาร
4	ประเด็นวิจัยพัฒนายา เวชสำอางจากส่วนเหลือกัญชา: 4) ฤทธิ์ทางชีวภาพและฤทธิ์ต้านอนุมูลอิสระของสารสกัด จากใบกัญชาเพื่อการพัฒนาผลิตภัณฑ์สบู่และแชมพู	อ.เจนจิรา ลานแก้ว, นางสาวรุ่งทิพย์ ทองบุญโท และนายชุมพล พาใจธรรม	กลุ่มวิชาเคมี
5	ประเด็นวิจัยพัฒนาเฟอร์นิเจอร์จากส่วนเหลือกัญชา: 5) การศึกษาความเหมาะสมเชิงกายภาพของวัสดุ ประกอบทดแทนสำหรับผลิตเฟอร์นิเจอร์จากเศษ เหลือ กิ่ง ก้าน และลำต้น ของกัญชา	ผศ.ดร.กัณยาพร ไชยวงศ์, อ.ณัฐพล กาบคำ, อ.ณัฐพล วิชาญ, ดร.ก้องเกียรติ ณะมิตร, อ.สุรชัย อิ่มทับ และ ผศ.ดร.ชุตินสร เรืองนาราบ	หลักสูตรวิศวกรรมเกษตรและชีวภาพ และ หลักสูตรการจัดการธุรกิจ
6	ตรวจวิเคราะห์สารสำคัญ THC และ CBD ในส่วนเหลือของพืชกัญชา ผลผลิต และผลิตภัณฑ์ต่าง ๆ	ดร.ภัทรานิษฐ์ ดำรงค์โรจน์ธนัท	กลุ่มวิชาเคมี

การวิจัยและพัฒนาเทคโนโลยีและนวัตกรรมในพื้นที่จังหวัดน่าน



Rajamangala University of Technology Lanna, Nan

ปีงบประมาณ 65-66 จากแหล่งงบประมาณของ **บริษัท ไบโอแอ็กซ์เซล จำกัด (BIOAXEL)** จำนวน 4 โครงการ (2.8 ล้านบาท)

ที่	ชื่อโครงการวิจัย	หัวหน้าโครงการ / (งบประมาณ)	ปีงบประมาณ พ.ศ. (สถานะ)
1	การพัฒนาใช้วัตถุดิบอาหารสัตว์ชีวภาพจาก <u>ผักตบชวาในสูตรอาหารสำหรับสัตว์ปีกและสุกร</u>	ดร.วุฒิกกร สระแก้ว (หลักสูตรสัตวศาสตร์) ร่วมกับมหาวิทยาลัยสงขลานครินทร์ (500,000 บาท)	2565 ก่อน MOU (ดำเนินการแล้วเสร็จ)
2	การพัฒนาใช้วัตถุดิบอาหารสัตว์ชีวภาพจาก <u>ผักตบชวาในสูตรอาหารสำหรับสัตว์เคี้ยวเอื้อง</u>	ดร.วุฒิกกร สระแก้ว (หลักสูตรสัตวศาสตร์) ร่วมกับมหาวิทยาลัยสงขลานครินทร์ (500,000 บาท)	2566 ก่อน MOU (ดำเนินการแล้วเสร็จ)
3	การผลิต <u>ผักตบชวาโปรตีนสูง (hyaci-soy bean)</u> เพื่อใช้เป็นวัตถุดิบโปรตีนทดแทนแหล่งโปรตีนคุณภาพสูงใน <u>สูตรอาหารสัตว์: มุ่งเน้นโคเนื้อและสุกร</u>	ดร.วุฒิกกร สระแก้ว (หลักสูตรสัตวศาสตร์) ร่วมกับมหาวิทยาลัยสงขลานครินทร์ (1,300,000 บาท)	2566 ก่อน MOU (กำลังดำเนินการ)
4	การส่งเสริมการใช้ <u>ผักตบชวา</u> ชีวภาพและผักตบชวาชีวภาพโปรตีนสูงสำหรับเพิ่ม <u>ศักยภาพการผลิตและลดต้นทุนค่าอาหารในการผลิตโคเนื้อ</u> ร่วมกับกลุ่มผู้เลี้ยงโคเนื้อขุนจังหวัดน่าน	ดร.วุฒิกกร สระแก้ว (หลักสูตรสัตวศาสตร์) (500,000 บาท)	2566 หลัง MOU (ยังไม่เริ่มดำเนินการ)

วันที่ 19 กันยายน 2565 ได้ลงนามบันทึกข้อตกลงความร่วมมือ (MOU) โครงการความร่วมมือทางวิชาการด้านการจัดการทำฟาร์มปศุสัตว์และประมงต้นแบบ

มติที่ 3 งานบริการวิชาการเพื่อถ่ายทอดองค์ความรู้ เทคโนโลยี และนวัตกรรมในพื้นที่ จ.น่าน



Rajamangala University
of Technology Lanna, Nan



อพ.สธ. – มทร.ล้านนา ปีงบประมาณ 2565-2566

โครงการอนุรักษ์พันธุกรรมพืชอันเนื่องมาจากพระราชดำริ
สมเด็จพระเทพรัตนราชสุดาฯ สยามบรมราชกุมารี
มหาวิทยาลัยเทคโนโลยีราชมงคลล้านนา (อพ.สธ. – มทร.ล้านนา)





มทร.ลำปาง นำร่อง ร่วมประชุมรับฟังการรายงานผลการดำเนินงาน โครงการอนุรักษ์พันธุกรรมพืชอันเนื่องมาจากพระราชดำริ จังหวัดน่าน

ประจำปีงบประมาณ 2564 นำเสนองาน (เพาะพันธุ์กล้วยไม้พื้นเมือง)

และแผนปฏิบัติงาน อพ.สธ. ปีงบประมาณ พ.ศ. 2565 และรับฟังแนวทางการดำเนินงาน อพ.สธ. ตามแผนแม่บท(อพ.สธ.)

ระยะ 5 ปีที่ โดยนายพรชัย จุฑามาศ ผู้อำนวยการสำนักงานโครงการ อพ.สธ.

และรับฟังแนวทางการดำเนินงาน (อพ.สธ.-นน.) โดย ดร.ปิยรัชฎ์ ปริญาพงษ์ เจริญทรัพย์ เลขาธิการกรมการ อพ.สธ.

ผ่านระบบ Cisco Webex Meetings เมื่อวันที่ 19 มกราคม 2565

งานบริการวิชาการเพื่อถ่ายทอดองค์ความรู้ เทคโนโลยี และนวัตกรรมในพื้นที่ จ.น่าน



Rajamangala University
of Technology Lanna, Nan

อพ.สธ. - มทร.ล้านนา **ปีงบประมาณ 2565 (ปิดงบแล้ว)** จำนวน 6 โครงการ (802,450 บาท)

ที่	ชื่อโครงการ	ผู้รับผิดชอบโครงการ / งบประมาณ	หลักสูตร / (งบประมาณ)
1	โครงการพัฒนาผลิตภัณฑ์อาหารจากมันพื้นบ้าน (มันป๋า) เพื่อสร้างมูลค่าเพิ่มให้ผลผลิตทางการเกษตรท้องถิ่นโครงการภูฟ้าพัฒนาจังหวัดน่าน ปีที่ 1	ผศ.ดร.ปิยะนุช รสเครือ, นายรุ่งเรือง กิ่งวงศ์ และ ดร.เสกสรรค์ วงศ์ศิริ	หลักสูตรวิทย์ฯและเทคโนโลยีอาหาร (120,000 บาท)
2	โครงการศึกษาคุณค่าทางโภชนาการและพัฒนาผลิตภัณฑ์อาหารจากมันพื้นบ้านพันธุ์ต่าง ๆ ที่ปลูกในจังหวัดน่าน ปีที่ 3	อ.บรรจง อุบแก้ว และ รศ.ดร.อนุชา จันทร์บุรณ	หลักสูตรพืชศาสตร์ (286,095 บาท)
3	โครงการศึกษาการเลี้ยงปลาปักแดง (Hypsibarbus vernayi) ในระบบน้ำหมุนเวียน ปีที่ 1	ดร.จุลทรรศน์ ศิริแลง, ผศ.อมรชัย ล้อทองคำ และ ดร.ชาวลีย์ ใจสุข	หลักสูตรเพาะเลี้ยงสัตว์น้ำ (118,055 บาท)
4	โครงการอนุรักษ์พันธุกรรมกล้วยไม้พื้นเมืองโดยวิธีการเพาะเลี้ยงเนื้อเยื่อพืช ปีที่ 2	ดร.อภิรยา เทพสุคนธ์	หลักสูตรพืชศาสตร์ (100,000 บาท)
5	โครงการรวบรวม ศึกษาการเลี้ยงและจัดแสดงพันธุ์ปลาเฉพาะถิ่น (Endemic Species) และปลาพบครั้งแรก (New Record) ในระบบแม่น้ำเจ้าพระยาที่พบในจังหวัดน่านเพื่อการรักษาพันธุ์ ปีที่ 1	ผศ.อมรชัย ล้อทองคำ และ ผศ.ดร.เอกชัย ดวงใจ	หลักสูตรเพาะเลี้ยงสัตว์น้ำ (99,990 บาท)
6	โครงการศึกษาประสิทธิภาพการย่อยวัตถุดิบจากมันพื้นบ้านด้วยเอนไซม์ย่อยอาหารของปลาเศรษฐกิจเพื่อการใช้ประโยชน์ในการผลิตอาหารเพื่อลดต้นทุนสำหรับปลาเศรษฐกิจ ปีที่ 1	ดร.ชาวลีย์ ใจสุข, อ.จุลทรรศน์ ศิริแลง, นางกรรณิกา กิ่งคำ และ อ.พัชรา นิธิโรจน์ภักดี	หลักสูตรเพาะเลี้ยงสัตว์น้ำ (78,310 บาท)

งานบริการวิชาการเพื่อถ่ายทอดองค์ความรู้ เทคโนโลยี และนวัตกรรมในพื้นที่ จ.น่าน



Rajamangala University
of Technology Lanna, Nan

อพ.สธ. - มทร.ล้านนา **ปีงบประมาณ 2566** (อยู่ระหว่างดำเนินงาน) จำนวน 5 โครงการ (500,000 บาท)

ที่	ชื่อโครงการ	ผู้รับผิดชอบโครงการ / งบประมาณ	หลักสูตร / (งบประมาณ)
1	โครงการพัฒนาผลิตภัณฑ์น้ำเชื่อมจากมันป่า ศูนย์ภูฟ้าพัฒนา จังหวัดน่านสู่ผลิตภัณฑ์เชิงพาณิชย์ ปีที่ 2	ผศ.ดร.ปิยะนุช รสเครือ, นายรุ่งเรือง กำวงศ์ และ ดร.เสกสรรค์ วงศ์ศิริ	หลักสูตรวิทย์ฯและเทคโนโลยีการอาหาร (60,000 บาท)
2	โครงการปลูกรักษาพันธุกรรมและการใช้ประโยชน์จากไบโມันพื้นบ้านสำหรับเลี้ยงสัตว์ ปีที่ 4	อ.บรรจง อูปแก้ว, รศ.ดร.อนุชา จันท์บูรณ์ และ อ.กัญญ์ณพัชญ์ พลเยี่ยม	หลักสูตรพืชศาสตร์ และหลักสูตรการจัดการธุรกิจ (95,000 บาท)
3	โครงการศึกษาการใช้ประโยชน์ได้ของมันพื้นบ้านเพื่อทดแทนวัตถุดิบอาหารสัตว์ในการเลี้ยงไก่ไข่ (ระยะไก่เล็ก อายุ 1 วัน - 18 สัปดาห์) ปีที่ 1	อ.สุชาติพิทย์ ไชยวงศ์, ผศ.ดร.ปิยมาสฐ์ ตันณท์เจริญรัตน์, ดร.อุษณีย์ภรณ์ สร้อยเพชร และ น.ส.เจนจิรา ฤงเสน	หลักสูตรสัตวศาสตร์ (73,000 บาท)
4	โครงการศูนย์เรียนรู้ปลูกต้นน้ำในจังหวัดน่าน	ดร.จุลทรรศน์ คีรีแสง, ผศ.อมรชัย ล้อทองคำ, ดร.เชาวลีย์ ใจสุข และ อ.ปกรณ์ สุนทรเมธ	หลักสูตรเพาะเลี้ยงสัตว์น้ำและหลักสูตรวิทยาการคอมพิวเตอร์ (220,000 บาท)
5	โครงการอนุรักษ์พันธุกรรมกล้วยไม้พื้นเมืองและการเพิ่มมูลค่า ปีที่ 3	ดร.อมริยา เทพสุคนธ์, น.ส.สุขฎา ผาสุก, อ.ชนิษฐา หอมจันทร์	หลักสูตรพืชศาสตร์และหลักสูตรวิทยาการคอมพิวเตอร์ (52,000 บาท)

การพัฒนาผลิตภัณฑ์น้ำเชื่อมจากมันป่า ศูนย์ภูฟ้าพัฒนาจังหวัดน่านสู่ผลิตภัณฑ์เชิงพาณิชย์ ปีที่ 2



Rajamangala University of Technology Lanna, Nan

ประจำปีงบประมาณ พ.ศ. 2566 (หัวหน้าโครงการ: ผศ.ดร.ปิยะนุช รสเครือ)



การปลูกรักษาพันธุกรรมและการใช้ประโยชน์จากไบโอมันพื้นบ้านสำหรับเลี้ยงสัตว์ ปีที่ 4



Rajamangala University
of Technology Lanna, Nan

ประจำปีงบประมาณ พ.ศ. 2566 (หัวหน้าโครงการ: อ.บรรจง อุบแก้ว)



การศึกษาการใช้ประโยชน์ได้ของมันพื้นบ้านเพื่อทดแทนวัตถุดิบอาหารสัตว์ในการเลี้ยงไก่ไข่ (ระยะไก่เล็ก อายุ 1 วัน – 18 สัปดาห์) ปีที่ 1



Rajamangala University
of Technology Lanna, Nan

ประจำปีงบประมาณ พ.ศ. 2566 (หัวหน้าโครงการ: อ.สุธาทิพย์ ไชยวงศ์)



- T1 = อาหารควบคุม (อาหารผสมชนิดผง)
- T2 = อาหารผสมชนิดผง ทดแทนด้วยมันเส้า 15 %
- T3 = อาหารผสมชนิดผง ทดแทนด้วยมันเหลือง 15 %
- T4 = อาหารผสมชนิดผง ทดแทนด้วยมันมือเสือเหลือง 15 %
- T5 = อาหารผสมชนิดผง ทดแทนด้วยมันมือเสือม่วง 15 %



ศูนย์เรียนรู้ปลาด่านน้ำในจังหวัดน่าน



Rajamangala University
of Technology Lanna, Nan

ประจำปีงบประมาณ พ.ศ. 2566 (หัวหน้าโครงการ: ดร.จุลทรรศน์ คีรีแสง)



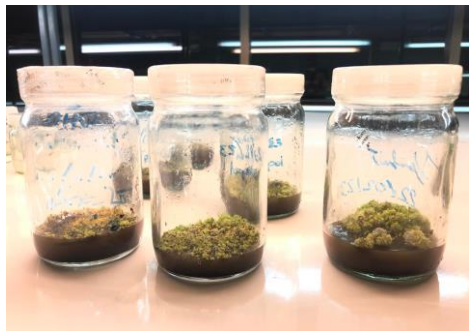
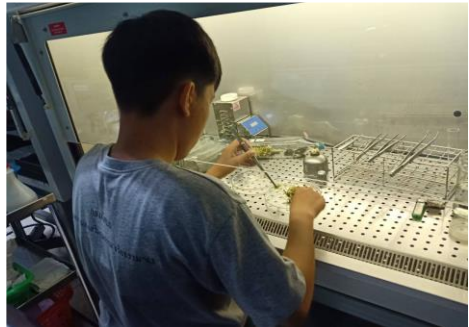
โครงการอนุรักษ์พันธุกรรมกล้วยไม้พื้นเมืองและการเพิ่มมูลค่า ปีที่ 3



Rajamangala University of Technology Lanna, Nan

ประจำปีงบประมาณ พ.ศ. 2566 (หัวหน้าโครงการ: ดร.อภิรญา เทพสุคนธ์)

เพาะเลี้ยงดูแลกล้วยไม้ในสภาพปลอดเชื้อ และการดูแลรักษากล้วยไม้พื้นเมืองภายในโรงเรือนที่มีอยู่เดิม



ศึกษาข้อมูลความต้องการของตลาดกล้วยไม้พื้นเมือง



แบบสำรวจความต้องการกล้วยไม้พื้นเมือง
โครงการอนุรักษ์พันธุกรรมกล้วยไม้พื้นเมือง โดยวิธีการเพาะเลี้ยงเนื้อเยื่อพืช
มหาวิทยาลัยเทคโนโลยีราชมงคลล้านนา น่าน

คำชี้แจง แบบสอบถามนี้จัดทำขึ้นเพื่อเป็นข้อมูลประกอบในโครงการอนุรักษ์พันธุกรรมกล้วยไม้พื้นเมือง โดยวิธีการเพาะเลี้ยงเนื้อเยื่อพืช กรุณาทำเครื่องหมาย ✓ ลงใน และเติมข้อความในช่องว่างตามความเป็นจริงเพื่อประโยชน์ทางวิจัย และขอขอบพระคุณในความร่วมมืองของท่านมา ณ โอกาสนี้

ส่วนที่ 1 ข้อมูลทั่วไปส่วนบุคคล

- เพศ
 - ชาย
 - หญิง
- อายุ
 - ต่ำกว่า 25 ปี
 - 25-34 ปี
 - 35-44 ปี
 - 45-54 ปี
 - 55-64 ปี
 - 65 ปีขึ้นไป
- ระดับการศึกษา
 - ต่ำกว่ามัธยมศึกษา
 - มัธยมศึกษา/ปวช.
 - อนุปริญญา/ปวส.
 - ปริญญาตรี
 - ปริญญาโท
 - ปริญญาเอก
- อาชีพ
 - นักเรียน/นักศึกษา
 - รับราชการ/พนักงานรัฐวิสาหกิจ
 - พนักงานบริษัทเอกชน
 - ประกอบธุรกิจส่วนตัว
 - อื่นๆ (โปรดระบุ)
- รายได้
 - ต่ำกว่าหรือเท่ากับ 10,000 บาท
 - 10,001-20,000 บาท
 - 20,001-30,000 บาท
 - 30,001-40,000 บาท
 - มากกว่า 40,001 บาทขึ้นไป

ส่วนที่ 2 ข้อมูลความต้องการกล้วยไม้พื้นเมือง

- วัตถุประสงค์ของความต้องการกล้วยไม้พื้นเมืองของท่าน (สามารถตอบได้มากกว่า 1 ข้อ)
 - ชื่นชอบเป็นชีวิตจิตใจ/เพื่อเป็นของสะสม
 - มีสินค้าขายรวมแปดตลาด
 - เพื่อตกแต่งบ้าน
 - ซื้อเพราะมีคนชวนให้ซื้อ
 - อื่นๆ (โปรดระบุ)
- ท่านรู้จักกล้วยไม้พื้นเมืองหรือไม่
 - รู้จัก
 - ไม่รู้จัก (ข้ามไปทำข้อที่ 4)
- กล้วยไม้พื้นเมืองที่ท่านรู้จัก (สามารถตอบได้มากกว่า 1 ข้อ)
 - เอื้องมิ่ง
 - เอื้องคำ
 - ช้างน้ำว (เอื้องคำตาควาย)
 - กล้วยไม้ช้าง
 - หวายตะมอย
 - เอื้องกุหลาบ
 - เอื้องเข็ม
 - แพรงสีฟัน
 - เอื้องสายม่วง
 - เอื้องคำแก้ว
 - อื่นๆ (โปรดระบุ)

5. ท่านจะเลือกซื้อกล้วยไม้พื้นเมืองพันธุ์ใดบ้าง (สามารถตอบได้มากกว่า 1 ข้อ)

- เอื้องมิ่ง
- เอื้องคำ
- ช้างน้ำว (เอื้องคำตาควาย)
- กล้วยไม้ช้าง
- หวายตะมอย (เอื้องมะลิ)
- เอื้องกุหลาบ
- เอื้องเข็ม
- แพรงสีฟัน
- เอื้องสายม่วง
- เอื้องคำแก้ว

ศูนย์ประสานงาน อพ.สร. มหาวิทยาลัยเทคโนโลยีราชมงคลล้านนา



ขยายเวลา

เปิดรับข้อเสนอ
โครงการภายใต้แผนงาน อพ.สร. - มทร.ล้านนา
ประจำปีงบประมาณ พ.ศ. 2567

หัวข้อ

มะเกี๋ยง มันพื้นบ้าน(มันป๋า) น้อยหน้าเครือ บุก มะกิ้ง พืช สัตว์
ปลาพื้นถิ่น เมล็ดพันธุ์พืชมรดก สวนพฤกษศาสตร์โรงเรียน



ส่งข้อเสนอโครงการมายัง
ศูนย์ประสานงาน อพ.สร. - มทร.ล้านนา

ทางอีเมล RSPGRMUTLLP@GMAIL.COM
ในรูปแบบ Word และ PDF

<https://shorturl.at/twHJP>

แบบข้อเสนอโครงการ
และรายละเอียด

หมดเขตรับข้อเสนอ
วันที่ 15 สิงหาคม 2566

ติดต่อสอบถาม

นางสาวชัชวัญ แสงทอง E-MAIL : RSPGRMUTLLP@GMAIL.COM
โทรศัพท์ 0 5434 2553 มือถือ 089 898 7040 หรือ LINE : 0650042299



Rajamangala University
of Technology Lanna, Nan



โครงการอนุรักษ์พันธุกรรมพืชอันเนื่องมาจากพระราชดำริ
สมเด็จพระเทพรัตนราชสุดาฯ สยามบรมราชกุมารี
มหาวิทยาลัยเทคโนโลยีราชมงคลล้านนา (อพ.สร. - มทร.ล้านนา)

ปีงบประมาณ 2567

งานบริการวิชาการเพื่อถ่ายทอดองค์ความรู้ เทคโนโลยี และนวัตกรรมในพื้นที่ จ.น่าน



Rajamangala University
of Technology Lanna, Nan

คลินิกเทคโนโลยี ปีงบประมาณ 2565 ปิดงบประมาณแล้ว จากแหล่งงบประมาณของ

สำนักงานปลัดกระทรวงการอุดมศึกษา วิทยาศาสตร์ วิจัยและนวัตกรรม (สป.อว.) จำนวน 6 โครงการ (1,239,470 บาท)

ที่	ชื่อโครงการ	หัวหน้าโครงการ / งบประมาณ
1	โครงการการเพิ่มมูลค่าสินค้าจากเห็ดของวิสาหกิจชุมชนเห็ดน่านมั่นคง : <u>ผลิตภัณฑ์เห็ดเป่าฮือทอดกรอบผสมสมุนไพรด้วยการทอดสุญญากาศ</u>	ผศ.ดร.ปิยะนุช รสเครือ (หลักสูตรวิทย์ฯและเทคโนโลยีอาหาร) 208,500 บาท
2	โครงการฟักทองอินทรีย์สร้างอาชีพวิสาหกิจชุมชนกลุ่มเกษตรอินทรีย์ตำบลบัวใหญ่ : <u>ผลิตภัณฑ์กาแฟผสมเมล็ดฟักทองอินทรีย์</u>	ผศ.ดร.ปิยะนุช รสเครือ (หลักสูตรวิทย์ฯและเทคโนโลยีอาหาร) 180,750 บาท
3	โครงการการใช้อาหารกึ่งเปียกเพื่อการผลิตปลาช่อนแบบความหนาแน่นสูงในนวัตกรรมบ่อดินปั้นแก่ชุมชนท่องเที่ยววิถีชีวิตใหม่ <u>บ้านหาดผาชน จังหวัดน่าน</u>	ผศ.ดร.เอกชัย ดวงใจ (หลักสูตรเพาะเลี้ยงสัตว์น้ำ) 222,000 บาท
4	โครงการหมู่บ้าน วิทยาศาสตร์ : <u>หมู่บ้านแปรรูปผลิตภัณฑ์เมี่ยงเพื่อส่งเสริมการท่องเที่ยวชุมชนบ้านตาแวน น่าน</u>	ผศ.ดร.ปิยะนุช รสเครือ (หลักสูตรวิทย์ฯและเทคโนโลยีอาหาร) 211,400 บาท
5	โครงการหมู่บ้านวิทยาศาสตร์ : <u>หมู่บ้านผู้เพาะเลี้ยงกบปลอดภัยบ้านน้ำบัว</u>	ดร.จุลทรรศน์ ศิริแสง (หลักสูตรเพาะเลี้ยงสัตว์น้ำ) 193,070 บาท
6	โครงการบริการให้คำปรึกษา แก้ไขปัญหา และเผยแพร่ความรู้ด้านวิทยาศาสตร์ เทคโนโลยี และนวัตกรรม	ผศ.มลิวรรณ์ กิจชัยเจริญ (หลักสูตรวิทย์ฯและเทคโนโลยีอาหาร) 223,750 บาท

งานบริการวิชาการเพื่อถ่ายทอดองค์ความรู้ เทคโนโลยี และนวัตกรรมในพื้นที่ จ.น่าน

คลินิกเทคโนโลยี ปีงบประมาณ 2566 จากแหล่งงบประมาณของ



Rajamangala University of Technology Lanna, Nan

สำนักงานปลัดกระทรวงการอุดมศึกษา วิทยาศาสตร์ วิจัยและนวัตกรรม (สป.อว.) จำนวน 6 โครงการ (1,315,500 บาท)

ที่	ชื่อโครงการ	หัวหน้าโครงการ / งบประมาณ
1	โครงการหมู่บ้านวิทยาศาสตร์ : <u>หมู่บ้านแปรรูปผลิตภัณฑ์เมี่ยงเพื่อส่งเสริมการท่องเที่ยวชุมชนบ้านตาแว่น น่าน</u>	ผศ.ดร.ปิยะนุช รสเครือ (หลักสูตรวิทย์ฯและเทคโนโลยีฯ การอาหาร) 212,000 บาท
2	โครงการหมู่บ้านวิทยาศาสตร์ : <u>หมู่บ้านผู้เพาะเลี้ยงกบปลอดภัยบ้านน้ำบัว</u>	ดร.จุลทรรศน์ ศิริแสง (หลักสูตรเพาะเลี้ยงสัตว์น้ำ) 176,000 บาท
3	การเพิ่มศักยภาพการผลิตปลานิลปลอดภัยด้วยนวัตกรรมการเลี้ยงปลานิลแบบหนาแน่นในระบบน้ำหมุนเวียน: <u>วิสาหกิจชุมชนแปลงใหญ่ปลานิลแม่สา-ปงสนุก</u>	ดร.จุลทรรศน์ ศิริแสง (หลักสูตรเพาะเลี้ยงสัตว์น้ำ) 220,000 บาท
4	การพัฒนา <u>ผลิตภัณฑ์อาหารวีแกนจากเห็ด</u> ด้วยวิทยาศาสตร์เทคโนโลยีและนวัตกรรมอย่างครบวงจร	ผศ.ดร.ปิยะนุช รสเครือ (หลักสูตรวิทย์ฯและเทคโนโลยีฯ การอาหาร) 225,000 บาท
5	การยกระดับหมู่บ้านปฐมาด้วยวิทยาศาสตร์และเทคโนโลยีเพิ่มส่งเสริมการท่องเที่ยวเชิงนิเวศ <u>บ้านห้วยหาดและบ้านหลักลาย ตำบลอวน อำเภอปัว จังหวัดน่าน</u>	ผศ.ดร.เอกชัย ดวงใจ (หลักสูตรเพาะเลี้ยงสัตว์น้ำ) 225,000 บาท
6	โครงการบริการ <u>ให้คำปรึกษา แก้ไขปัญหา และเผยแพร่ความรู้</u> ด้านวิทยาศาสตร์ เทคโนโลยี และนวัตกรรม	ผศ.มลิวรรณ์ กิจชัยเจริญ (หลักสูตรวิทย์ฯและเทคโนโลยีฯ การอาหาร) 257,500 บาท

แผนพัฒนาชุมชน 3 ปี

หมู่บ้านป่าเมี่ยงชุมชนบ้านตาแวน ต.เรือง อ.เมืองน่าน จ.น่าน

ปีที่ 1	ปีที่ 2	ปีที่ 3
<p>สำรวจเส้นทางท่องเที่ยวเชิงเกษตรป่าเมี่ยง พัฒนาผลิตภัณฑ์จากต้นเมี่ยง อาหารและเครื่องสำอาง</p>  <p>ถ่ายทอดเทคโนโลยีการเก็บเกี่ยวใบเมี่ยง และการ ทำปุ๋ย</p>	<p>เพิ่มความหลากหลายผลิตภัณฑ์จากต้น เมี่ยง</p>  <p>ออกแบบตราสินค้าและบรรจุภัณฑ์ ทำตลาดออนไลน์</p> 	<p>จัดตั้งศูนย์การเรียนรู้หมู่บ้านป่าเมี่ยงชุมชน เพื่อการท่องเที่ยวเชิงเกษตร</p>  <p>อบรมวิทยากรชุมชน</p>  <p>เพิ่มความหลากหลายผลิตภัณฑ์จากต้นเมี่ยง อาหารและไม้เชื้ออาหาร</p>



ปุ๋ยไล่เดือน



ชาเมี่ยงหมัก



น้ำยาบ้วนปาก



ใบเมี่ยงแผ่นกรอบ



สบู่ชาเมี่ยง

โครงการหมู่บ้านผู้เพาะเลี้ยงกบปลอดภัยบ้านน้ำบัว (SCI ปีที่ 2)

(หัวหน้าโครงการ: อ.จุลทรรศน์ ศิริแสง)



Rajamangala University of Technology Lanna, Nan



โครงการบริการให้คำปรึกษา แก้ไขปัญหา และเผยแพร่ความรู้ด้านวิทยาศาสตร์ เทคโนโลยี และนวัตกรรม : TCS ปีงบประมาณ 2566 (หัวหน้าโครงการ: ผศ.มลิวรรณ์ กิจชัยเจริญ)



Rajamangala University of Technology Lanna, Nan

ให้คำปรึกษาและถ่ายทอดเทคโนโลยีด้านการเกษตร การแปรรูปอาหาร ได้แก่ แปรรูปส้ม กลัวย และมะขาม สมาชิกกลุ่มออมทรัพย์เพื่อการผลิตบ้านหลายทุ่ง หมู่ที่ 2 ตำบลสวด อำเภอบ้านหลวง จังหวัดน่าน



เข้าร่วมจัดกิจกรรมบำบัดทุกข์บำรุงสุขสร้างรอยยิ้มให้ประชาชน จังหวัดน่าน ได้นำเอกสารประกอบ ให้ความรู้เรื่องการปลูกผักสวนครัว และกล้าผัก เช่น พริกชี้ฟ้า โหระพา มะเขือยาว มะเขือเปราะ แจกจ่ายให้กับประชาชนและผู้มาร่วมงาน และให้บริการทางวิชาการถ่ายทอดเทคโนโลยีองค์ความรู้และให้คำปรึกษา การแปรรูปผลผลิตทางการเกษตร เพื่อเป็นการประชาสัมพันธ์การถ่ายทอดเทคโนโลยีชุมชน

งานบริการวิชาการเพื่อถ่ายทอดองค์ความรู้ เทคโนโลยี และนวัตกรรมในพื้นที่ จ.น่าน



Rajamangala University
of Technology Lanna, Nan

U2T for BCG ปีงบประมาณ 2564-2565

จากแหล่งงบประมาณของสำนักงานปลัดกระทรวงการอุดมศึกษา วิทยาศาสตร์ วิจัยและนวัตกรรม (สป.อว.)



หน่วยปฏิบัติการส่วนหน้า

กระทรวงการอุดมศึกษา วิทยาศาสตร์ วิจัยและนวัตกรรม
จังหวัดน่าน

>> เกิดการจ้างงาน พัฒนาอาชีพ/ผลิตภัณฑ์
และบริการ เพิ่มรายได้ให้กับชุมชน <<

ผู้ช่วยศาสตราจารย์ ดร.วิโรจน์ มงคลเทพ
ผู้อำนวยการสำนักงานบริหาร มทร.ล้านนา น่าน
ปฏิบัติหน้าที่ หัวหน้าหน่วยปฏิบัติการส่วนหน้าของ อว. จังหวัดน่าน

งบประมาณปี 2565 (Phase 2)

จังหวัดน่าน 99 ตำบล 9 มหาวิทยาลัย



มหาวิทยาลัย	จำนวนตำบล	ร้อยละ
1. มหาวิทยาลัยเทคโนโลยีราชมงคลล้านนา	28 (นน. 24, สวก. 4)	28.3
2. จุฬาลงกรณ์มหาวิทยาลัย	4	4.0
3. มหาวิทยาลัยธรรมศาสตร์	26	26.3
4. สถาบันวิทยาลัยชุมชน	3	3.0
5. มหาวิทยาลัยแม่โจ้	19	19.2
6. มหาวิทยาลัยมหาจุฬาลงกรณราชวิทยาลัย	1	1.0
7. มหาวิทยาลัยเชียงใหม่	7	7.1
8. มหาวิทยาลัยราชภัฏอุตรดิตถ์	8	8.1
9. มหาวิทยาลัยพะเยา	3	3.0



01

ต.และ อ.ทุ่งช้าง >> ผลิตภัณฑ์ทาขนมปังส้มสีทอง หรือ แยมส้มส้มสีทอง
ตรา ชั้นคำ, ผลิตภัณฑ์ไข่เค็มพอกสมุนไพร ตรา ไข่เค็มบ้านศาลา



Rajamangala University
of Technology Lanna, Nan

02

ต.ศรีสะเกษ อ.นาน้อย >> การท่องเที่ยวโดยชุมชน, กาดชะปะ



03

ต.สันตะ อ.นาน้อย >> ผลิตภัณฑ์ผ้าไหมฝ้าย, ผ้าไหมฝ้าย, ผลิตภัณฑ์เทียนไขฝ้าย



04

ต.บ่อเกลือเหนือ อ.บ่อเกลือ >> โปสการ์ดเกลือหอมมงคลตามสีวัน,
สบู่กาแฟสครับผิวจากกากเมล็ดกาแฟสูตรผสมเกลือสินเธาว์โบราณ



05

ต.ภูฟ้า อ.บ่อเกลือ >> ดอกไม้ปักวีต, ทองม้วนปักวีต, ซาปักวีต



06

ต.แจ่ง อ.ปัว >> เมืองแจ่ง Travel Smart Web App, เม็ดฟู สมุนไพรแช่
เท้า ตรากลางช่วงบ้าน



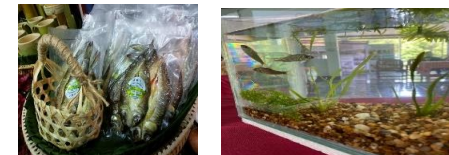
07

ต.ศิลาเพชร อ.ปัว >> น้ำพริกทุ่งโพธิ์ทอง@ศิลาเพชร, ไข่ไก่สมุนไพร@ศิลา
เพชร



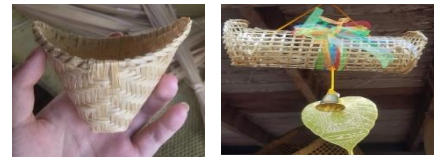
08

ต.ฮวน อ.ปัว >> ปลาต้นน้ำแดดเดียว (Sun-dried fish),
ต้นแบบพิพิธภัณฑ์ปลาต้นน้ำระดับครัวเรือน (Household Aquarium Models)



09

ต.ทำน่าว อ.ภูเพียง >> หวดตรีปรการแพไม้ไผ่, ไซดักทรัพย์



Rajamangala University of Technology Lanna, Nan

10

ต.นาบึง อ.ภูเพียง >> เมฆสวย น่าน ข้าวปลอดสารพิษ, ผลิตภัณฑ์จากโคกหนองนาโมเดล



11

ต.ม่วงตึ๊ด อ.ภูเพียง >> เทียนล้านนาปีเถาะ, ผลิตภัณฑ์ผ้าทอล้านนา



12

ต.เมืองจ๋าง อ.ภูเพียง >> ชุดผักแกงแค, น้ำพริกแกงแคก้อน



13

ต.หนองแดง อ.แม่จริม >> หนองแดงเฟรนช์ฟรายส์ม่วง, หนองแดงเฟรนช์ฟรายส์ส้ม



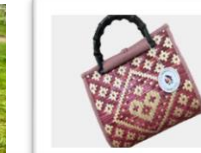
14

ต.หมอเมือง อ.แม่จริม >> ฟักปลาฟรีโบไอติกส์, บานาน่าชิพแอนด์บาร์



15

ต.น้ำมวบ อ.เวียงสา >> พัฒนารูปแบบและผลิตภัณฑ์ใหม่ให้กับกลุ่มดอกไม้ประดิษฐ์, พัฒนาลวดลายและผลิตภัณฑ์ใหม่ให้กับกลุ่มจักสานไม้ไผ่



16

ต.ปงสนุก อ.เวียงสา >> น้ำพริกมะแขว่นปลาตุ๋น, แชมพูและครีมหวดสมุนไพร



17

ต.แม่ชะนิง อ.เวียงสา >> ปลาตากแดดเดียวตำบลแม่ชะนิง, ไม้กวาดดอกหญ้า
ริมทางตำบลแม่ชะนิง



Rajamangala University
of Technology Lanna, Nan

18

ต.แม่สา อ.เวียงสา >> ก๋วยตากพลังงานแสงอาทิตย์ (Solar Bried Banana),
ปลานิลแดดเดียว (Dried Fish)



19

ต.ยอด อ.สองแคว >> ซอสมะเขັน (ซอสอเนกประสงค์รสมะเขັน), ฐูปฝิวมะนาว



20

ต.พงษ์ อ.สันติสุข >> โกวักผงสีม่วง, ถ่านดูดกลิ่น



21

ต.พญาแก้ว อ.เขียงกลาง >> ลำไยสดก้านสั้น, แยมลำไยชิง



22

ต.สถาน อ.น่าน้อย >> ข้าวเกรียบผักอินทรีย์, ผลิตภัณฑ์แผ่นแป้งผักอินทรีย์,
หน่อไม้อบแห้ง



23

ต.พระธาตุ อ.เขียงกลาง >> ข้าวแต่นสะปะเห็ด, เห็ดทอดสมุนไพรสะปะเห็ด



24

ต.ดงพญา อ.บ่อเกลือ >> กาแฟห้วยโตน, โฮมสเตย์บ้านห้วยโตน



มติที่ 4 โครงการพิเศษอื่น ๆ ที่ดำเนินงานเชิงพื้นที่จังหวัดน่าน



Rajamangala University
of Technology Lanna, Nán



จังหวัดน่าน
Nan Province



สำนักงานเกษตรจังหวัดน่าน



ศูนย์วิจัยและพัฒนาประมงน้ำจืดน่าน



กระทรวงอุตสาหกรรม
MINISTRY OF INDUSTRY
สำนักงานอุตสาหกรรมจังหวัดน่าน
Nan Provincial Industry Office



ออมสิน
ยุวพัฒน์รักถิ่น



สำนักงานนวัตกรรมแห่งชาติ



สถาบันวิจัยและพัฒนาพื้นที่สูง (องค์การมหาชน)
Highland Research and Development Institute (Public Organization) (U)



มูลนิธิสมเด็จพระเจ้าพี่นางเธอ เจ้าฟ้ากัลยาณิวัฒนา กรมหลวงนราธิวาสราชนครินทร์



Chulalongkorn University

มติที่ 4 โครงการพิเศษอื่น ๆ ที่ดำเนินงานเชิงพื้นที่ที่จังหวัดน่าน



Rajamangala University of Technology Lanna, Nan

ปีงบประมาณ 2566 จากแหล่งงบประมาณของจังหวัดน่าน-งบบูรณาการเชิงพื้นที่ (Area Based) **3** โครงการ (1,930,800 บาท)

ที่	ชื่อโครงการวิจัย	หัวหน้าโครงการ / (งบประมาณ)
1	การส่งเสริมพัฒนาอาชีพการเลี้ยงจิ้งหรีดอารมณ์ดีในระบบปลอดภัยในพื้นที่ คทช. จังหวัดน่าน (5 พื้นที่: ต.ตาลชุม อ.ท่าวังผา/ ต.ซึ้ง อ.เวียงสา / ต.โหล่น่าน อ.เวียงสา / ต.บัวใหญ่ อ.น่าน้อย / ต.ป่าแลวหลวง อ.สันติสุข) <u>(ร่วมกับสำนักงานเกษตรจังหวัดน่าน เป็นหน่วยงานเบิกจ่าย)</u>	ผศ.ดร.รัชนี บัวระภา (หลักสูตรสัตวศาสตร์) (341,800 บาท) (งบดำเนินงาน จ.น่าน ปีงบประมาณ 66)
2	การส่งเสริมการเลี้ยงกบปลอดภัยแบบควบคุมสภาพแวดล้อมและอาหารโดยใช้เทคโนโลยี IoT ในพื้นที่ คทช. จังหวัดน่าน (2 พื้นที่: ต.ซึ้ง อ.เวียงสา และ ต.ป่าแลวหลวง อ.สันติสุข) <u>(ร่วมกับศูนย์วิจัยและพัฒนาประมงน้ำจืดน่าน เป็นหน่วยงานเบิกจ่าย)</u>	ดร.จุลทรรศน์ คีรีแสง (หลักสูตรเพาะเลี้ยงสัตว์น้ำ) (89,000 บาท) (งบดำเนินงาน จ.น่าน ปีงบประมาณ 66)
3	การพัฒนาผลิตภัณฑ์ใหม่เชิงนวัตกรรมสร้างสรรค์ (New Product) ภายใต้โครงการเกษตรปลอดภัยและมูลค่าสูง (กิจกรรมการแปรรูปสินค้าเกษตรด้วยองค์ความรู้ เทคโนโลยี และนวัตกรรมเพื่อสร้างมูลค่าเพิ่ม) <u>(วิสาหกิจชุมชน/ผู้ประกอบการไม่น้อยกว่า 20 ราย/ผลิตภัณฑ์) (ร่วมกับอุตสาหกรรมจังหวัดน่าน เป็นหน่วยงานเบิกจ่าย)</u>	ผศ.ดร.ปิยะนุช รสเครือ (หลักสูตรวิทย์ฯและเทคโนโลยี การอาหาร) (1,500,000 บาท) (คก.ใช้เงินเหลือจ่าย จ.น่าน ปีงบประมาณ 66)

มติที่ 4 โครงการพิเศษอื่น ๆ ที่ดำเนินงานเชิงพื้นที่ที่จังหวัดน่าน



Rajamangala University of Technology Lanna, Nan

ปีงบประมาณ 2566 จากแหล่งงบประมาณของจังหวัดน่าน-งบบูรณาการเชิงพื้นที่ (Area Based) 3 โครงการ (1,930,800 บาท)

ที่	ชื่อโครงการวิจัย	หัวหน้าโครงการ / (งบประมาณ)
1	การส่งเสริมพัฒนาอาชีพการเลี้ยงจิ้งหรีดอารมณ์ดีในระบบปลอดภัยในพื้นที่ คทช. จังหวัดน่าน (5 พื้นที่: ต.ตาลชุม อ.ท่าวังผา / ต.ซึ้ง อ.เวียงสา / ต.โหล่น่าน อ.เวียงสา / ต.บัวใหญ่ อ.น่าน้อย / ต.ป่าแลวหลวง อ.สันติสุข) (ร่วมกับสำนักงานเกษตรจังหวัดน่าน เป็นหน่วยงานเบิกจ่าย)	ผศ.ดร.รัชนี บัวระภา (หลักสูตรสัตวศาสตร์) (341,800 บาท) (งบดำเนินงาน จ.น่าน ปีงบประมาณ 66)



มติที่ 4 โครงการพิเศษอื่น ๆ ที่ดำเนินงานเชิงพื้นที่ที่จังหวัดน่าน



Rajamangala University of Technology Lanna, Nan

ปีงบประมาณ 2566 จากแหล่งงบประมาณของจังหวัดน่าน-งบบูรณาการเชิงพื้นที่ (Area Based) 3 โครงการ (1,930,800 บาท)

ที่	ชื่อโครงการวิจัย	หัวหน้าโครงการ / (งบประมาณ)
2	การส่งเสริมการเลี้ยงกบปลอดภัยแบบควบคุมสภาพแวดล้อมและอาหารโดยใช้เทคโนโลยี IoT ในพื้นที่ คทช. จังหวัดน่าน (2 พื้นที่: ต.ช้าง อ.เวียงสา และ ต.ป่าแลวหลวง อ.สันติสุข) (ร่วมกับศูนย์วิจัยและพัฒนาประมงน้ำจืดน่าน เป็นหน่วยงานเบิกจ่าย)	ดร.จุลทรรศน์ คีรีแสง (หลักสูตรเพาะเลี้ยงสัตว์น้ำ) (89,000 บาท) (งบดำเนินงาน จ.น่าน ปีงบประมาณ 66)



มิติที่ 4 โครงการพิเศษอื่น ๆ ที่ดำเนินงานเชิงพื้นที่ที่จังหวัดน่าน



Rajamangala University of Technology Lanna, Nan

ปีงบประมาณ 2566 จากแหล่งงบประมาณของจังหวัดน่าน-งบบูรณาการเชิงพื้นที่ (Area Based) 3 โครงการ (1,930,800 บาท)

ที่	ชื่อโครงการวิจัย	หัวหน้าโครงการ / (งบประมาณ)
3	การพัฒนาผลิตภัณฑ์ใหม่เชิงนวัตกรรมสร้างสรรค์ (New Product) ภายใต้โครงการเกษตรปลอดภัยและมูลค่าสูง (กิจกรรมการแปรรูปสินค้าเกษตรด้วยองค์ความรู้ เทคโนโลยี และนวัตกรรมเพื่อสร้างมูลค่าเพิ่ม) <i>(วิสาหกิจชุมชน/ผู้ประกอบการไม่น้อยกว่า 20 ราย/ผลิตภัณฑ์)</i> <u>(ร่วมกับอุตสาหกรรมจังหวัดน่าน เป็นหน่วยงานเบิกจ่าย)</u>	ผศ.ดร.ปิยะนุช รสเครือ (หลักสูตรวิทย์ฯและเทคโนโลยี การอาหาร) (1,500,000 บาท) (คก.ใช้เงินเหลือจ่าย จ.น่าน ปีงบประมาณ 66)



กิจกรรมการเชื่อมโยงและทดสอบตลาด
 ภายใต้โครงการเกษตรปลอดภัยและมูลค่าสูง จังหวัดน่าน
 จังหวัดน่าน อุตสาหกรรมจังหวัดน่าน และ มทร.ล้านนา น่าน

โครงการออมสินยุวพัฒน์รักษ์ถิ่น ปีงบประมาณ 2566 (อยู่ระหว่างดำเนินงาน)



Rajamangala University
of Technology Lanna, Nan

จากแหล่งงบประมาณของ ธนาคารออมสิน จำนวน 1 โครงการ (80,000 บาท)

ที่	ชื่อโครงการ	หัวหน้าโครงการ
1	โครงการบูรณาการร่วมแรงร่วมใจพัฒนาผลิตภัณฑ์กาแฟแปลงใหญ่ไทยลิ้นจี่ระหkB้านบนขุนน่าน <u>ชื่อทีม</u> สะเกี้ยงมินิคอฟฟี่ (Sakiang mini coffee) <u>สโลแกนของทีมนักศึกษา</u> ทุกอย่างเป็นไปได้ด้วยกาแฟ (Coffee makes everything possible)	ดร.สุทธิดา ปัญญาอินทร์ (หลักสูตรวิทย์ฯและเทคโนโลยีการอาหาร) + นศ.หลักสูตรวิทยาศาสตร์และเทคโนโลยีการอาหาร 2 คน และหลักสูตรวิทยาการคอมพิวเตอร์ 3 คน + วิสาหกิจชุมชนกาแฟแปลงใหญ่ไทยลิ้นจี่ระหkB้านบนขุนน่าน



โครงการวิจัยจากแหล่งงบประมาณของสำนักงานนวัตกรรมแห่งชาติ

(องค์การมหาชน) จำนวน 1 โครงการ (2 ล้านบาท) **ปีงบประมาณ 2566** (อยู่ระหว่างการดำเนินงาน)

ที่	ชื่อโครงการวิจัย	หัวหน้าโครงการวิจัย / (งบประมาณ)
1	โครงการพัฒนาผู้ประกอบการวิสาหกิจเริ่มต้นด้านการเกษตร ที่ประยุกต์ใช้เทคโนโลยีปัญญาประดิษฐ์ในระยะเริ่มต้นการทำธุรกิจ ประจำพื้นที่ภาคเหนือ	อ.ชนิษฐา หอมจันทร์ (หลักสูตรวิทยาการคอมพิวเตอร์) (2,000,000 บาท)

AGTECH AI INCUBATION 2023 @NORTHERN REGION

โครงการเพื่อก้าวข้ามขีดจำกัดในการพัฒนาต่อของเทคโนโลยีปัญญาประดิษฐ์สู่การสร้างแนวคิดธุรกิจนวัตกรรมที่แก้ไขปัญหาภาคการเกษตร

คุณสมบัติผู้สมัคร

1. เป็นผู้ประกอบการ SME ที่มีความรู้ความเข้าใจในเทคโนโลยีปัญญาประดิษฐ์
2. สมาชิกในกลุ่มมีอายุระหว่าง 3-5 คน
3. สมาชิกในกลุ่มมีความรู้พื้นฐานด้านเทคโนโลยี
4. ครอบคลุมพื้นที่ภาคเหนือ

เปิดรับสมัครตั้งแต่วันที่ - 28 มิถุนายน 2566

NIA ACADEMY

แบบฟอร์มลงทะเบียน โครงการ AgTech AI Incubation 2023

ขอเชิญนักศึกษาในระดับ ปวส. ปริญญาตรี โท เอก ศึกษานิเทศก์ วิทยากร นักวิจัย และบุคคลทั่วไปที่มีความสนใจอยากทำธุรกิจ เข้าร่วมกิจกรรม AgTech AI Hackathon 2023

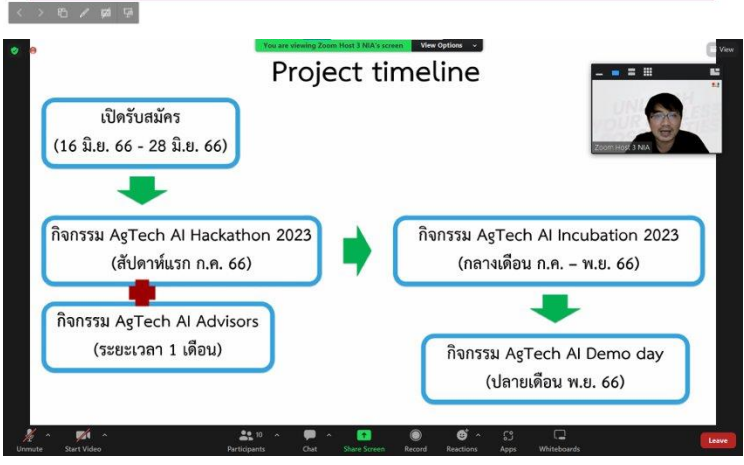
เพื่อเป็นเวทีที่มีศักยภาพในการพัฒนาต่อยอดเทคโนโลยีปัญญาประดิษฐ์สู่การสร้างแนวคิดนวัตกรรมที่แก้ปัญหาคือ การเกษตรเข้าสู่กระบวนการบูรณาการแบบเข้มข้น เป็นระยะเวลา 4 เดือน โดยมีแนวทางการบูรณาการผ่านกิจกรรมการเรียนรู้ทั้งภาคทฤษฎีและภาคปฏิบัติ อาทิ การสร้างแนวคิดและทักษะการเป็นผู้ประกอบการแบบสตาร์ทอัพ เสริมองค์ความรู้ด้านเทคโนโลยีปัญญาประดิษฐ์ ความเข้าใจถึงปัญหาและแนวทางต่อยอดสู่โอกาสในธุรกิจการเกษตรตลอด

เริ่มรับสมัครตั้งแต่วันที่ 1 มิถุนายน 2566 ถึงวันที่ 28 มิถุนายน 2566

Chat with NIA Academy

การประชุมชี้แจงโครงการ AGTECH AI INCUBATION 2023

วันที่ 14 มิถุนายน 2566 เวลา 16.00 น.



FACULTY OF SCIENCE AND AGRICULTURAL TECHNOLOGY

ข้อเสนอโครงการพัฒนาผู้ประกอบการวิสาหกิจเริ่มต้นด้านการเกษตร ที่ประยุกต์ใช้เทคโนโลยีปัญญาประดิษฐ์ในระยะเริ่มต้นการทำธุรกิจ ประจำพื้นที่ภาคเหนือ

คุณศุภมาสวดีและคุณโสมกมล เกษตร มหาวิทยาลัยเทคโนโลยีราชมงคลล้านนา น่าน

Zoom meeting interface showing participants and a presentation slide.



ความร่วมมือของ มทร.ล้านนา น่าน กับ สวพส. ลุ่มน้ำน่าน



มทร.ล้านนา น่าน ร่วมกับ สวพส.ลุ่มน้ำน่าน และสถาบันฝีมือแรงงานนานาชาติ กรมพัฒนาฝีมือแรงงาน
กระทรวงแรงงาน ร่วมกันจัดทำหลักสูตรเพื่อพัฒนาอาชีพ
“การใช้เทคโนโลยีโรงเรือนเพื่อปลูกพืชคุณภาพแบบโครงการหลวง (Smart Greenhouse in Royal Project)”
วันที่ 12 มกราคม 2565



สวพส. ร่วมกับ สำนักงานพัฒนาฝีมือแรงงาน จังหวัดน่าน และสถาบันพัฒนาฝีมือแรงงานนานาชาติ กรมพัฒนาฝีมือแรงงาน จัดโครงการฝึกอบรมปฏิบัติการ “หลักสูตรการใช้เทคโนโลยีโรงเรือนเพื่อการปลูกพืชคุณภาพแบบโครงการหลวง” ระหว่างวันที่ 4-9 มีนาคม 2565 ณ สำนักงานโครงการพัฒนาพื้นที่สูงแบบโครงการหลวงพื้นที่จังหวัดน่าน อำเภอภูเพียง จังหวัดน่าน โดยมีเกษตรกรในพื้นที่โครงการพัฒนาพื้นที่สูงแบบโครงการหลวง และนักศึกษาชั้นปีที่ 4 สาขาพืชศาสตร์ คณะวิทยาศาสตร์และเทคโนโลยีการเกษตร มหาวิทยาลัยเทคโนโลยีราชมงคลล้านน่าน เข้าร่วมการฝึกอบรม





การดำเนินงานความร่วมมือของ มทร.ล้านนา น่าน
กับ มูลนิธิปิดทองหลังพระ สืบสานแนวพระราชดำริ และ สถาบันส่งเสริม
และพัฒนากิจกรรมปิดทองหลังพระ สืบสานแนวพระราชดำริ
ณ พื้นที่จังหวัดน่าน

1

ตามคำสั่ง มทร. ธีญบุรี ที่ 433/2564 ลงวันที่ 11 เมษายน 2564 เรื่อง แต่งตั้งคณะกรรมการดำเนินการความร่วมมือระหว่าง มหาวิทยาลัยเทคโนโลยีราชมงคล 9 แห่ง กับ มูลนิธิปิดทองหลังพระฯ

2

พื้นที่ต้นแบบ บ้านยอด ตำบลยอด อำเภอสองแคว จังหวัดน่าน



รูปแบบที่ 1 งานวิจัย: การขับเคลื่อนเศรษฐกิจชุมชนด้วยธุรกิจการท่องเที่ยวเชิงนิเวศและวัฒนธรรมในเขตพื้นที่สูง เพื่อลดความเหลื่อมล้ำด้านรายได้ของประชาชน จังหวัดน่าน
งบประมาณงานวิจัย FF64 คณะผู้วิจัยได้พัฒนาและเพิ่มมูลค่าผลิตภัณฑ์ชุมชน ได้แก่



รูปแบบที่ 2 งานบริการวิชาการ: U2T for BCG
งบประมาณปี 2565
คณะทำงานได้พัฒนาและเพิ่มมูลค่าผลิตภัณฑ์ชุมชน ได้แก่ “ซอสเนกประสงค์ รสมะเข็ญ” เพื่อสร้างรายได้ให้กับชุมชน

“แยมมะนาวผสมน้ำผึ้งสเปรด”



3

วันที่ 4-6 พฤศจิกายน 2565 ณ ลานวัฒนธรรมข่วงน้อย อำเภอเมืองน่าน จังหวัดน่าน สถาบันฯ และมหาวิทยาลัย พร้อมด้วยภาคีเครือข่าย ได้จัดงาน **“ภาคีน่าน สืบสาน ต่อยอด”** ภายใต้โครงการเชื่อมโยงและต่อยอดการพัฒนาพื้นที่ต้นแบบปิดทองหลังพระฯ จังหวัดน่าน เพื่อให้หมู่บ้านต้นแบบปิดทองหลังพระฯ นำเสนอผลการพัฒนาที่ผ่านมา และแลกเปลี่ยนเรียนรู้กับชุมชนอื่น ๆ โดยในงานประกอบด้วย เวทีเสวนา การจำหน่ายผลิตภัณฑ์ชุมชน บูธให้ความรู้เพื่อต่อยอดการพัฒนาชุมชน





RMUTL Nan

รายงานผลการลงพื้นที่ปฏิบัติงานในพื้นที่ต้นแบบและพื้นที่ขยายผล

โครงการปิดทองหลังพระ สืบสานแนวพระราชดำริจังหวัดน่าน

ของสถาบันส่งเสริมและพัฒนากิจกรรมปิดทองหลังพระ สืบสานแนวพระราชดำริ ร่วมกับ มหาวิทยาลัยเทคโนโลยีราชมงคลล้านนา น่าน และ มหาวิทยาลัยเทคโนโลยีราชมงคลล้านนา เชียงราย

ระหว่างวันที่ ๑๔-๑๖ กุมภาพันธ์ ๒๕๖๕



บ้านสะจุกและบ้านสะแกียง ต.ขุนน่าน อ.เฉลิมพระเกียรติ

ภาพประกอบการลงพื้นที่ ณ สำนักงานโครงการปลูกป่า บ้านเปียงก่อ ตำบลขุนน่าน อำเภอเฉลิมพระเกียรติ จังหวัดน่าน วันจันทร์ที่ ๑๔ กุมภาพันธ์ ๒๕๖๕ (ช่วงบ่าย)



บ้านยอด ตำบลยอด อ.สองแคว

ภาพประกอบการลงพื้นที่ ณ บ้านยอด ตำบลยอด อำเภอสองแคว จังหวัดน่าน วันอังคารที่ ๑๕ กุมภาพันธ์ ๒๕๖๕ (ช่วงเช้า)



บ้านเด่น-บ้านส้อ ต.เปือ อ.เชียงกลาง

ภาพประกอบการลงพื้นที่ ณ บ้านเด่นบ้านส้อ อำเภอเชียงกลาง จังหวัดน่าน วันอังคารที่ ๑๕ กุมภาพันธ์ ๒๕๖๕ (ช่วงบ่าย)





Area 1

ภาพประกอบการลงพื้นที่ ณ สำนักงานโครงการปลูกข้าว บ้านเปียงก่อ ตำบลขุนน่าน อำเภอเฉลิมพระเกียรติ จังหวัดน่าน วันจันทร์ที่ ๑๔ กุมภาพันธ์ ๒๕๖๕ (ช่วงบ่าย)



สรุปประเด็นปัญหาของการปลูกกาแฟและหม่อน ที่อยากจะให้ทางมหาวิทยาลัยและสถาบันฯ เขามารวมกันพัฒนา **บ้านสะจุกและบ้านสะแกียง ต.ขุนน่าน อ.เฉลิมพระเกียรติ**

กลุ่มกาแฟ (บ้านสะแกียง)

1. พันธุ์กาแฟและการปรับปรุงพันธุ์ที่มีความแข็งแรงทนทานต่อโรค
2. การเก็บผลเมล็ดกาแฟที่ยังไม่มีมาตรฐาน
3. การเกิดเชื้อรา ผลแตก ในผลแบบเชอรีและผลแบบกะลาของเมล็ดกาแฟ
4. ส่วนใหญ่ปลูกกาแฟจำหน่ายผลแบบเชอรีและแบบเมล็ดกะลาที่ยังไม่คั่วให้กับพ่อค้าคนกลางโดยไม่มีกระบวนการควบคุมคุณภาพ อาจทำให้เสียชื่อของกลุ่มวิสาหกิจ
5. การหาวิธีเพิ่มมูลค่าของผลิตภัณฑ์ของกาแฟบ้านสะแกียง เช่น การสร้างแบรนด์ การควบคุมคุณภาพ โดยเริ่มจากต้นน้ำ (การปลูก) กลางน้ำ (กระบวนการทำเมล็ดกาแฟที่ได้มาตรฐานควบคุมคุณภาพ) จนถึงปลายน้ำ (สร้างผลิตภัณฑ์สร้างแบรนด์ที่มีคุณภาพและยั่งยืน)
6. ในกลุ่มมีชาวบ้านที่ทำการคั่วเมล็ดกาแฟเองเพียง ๑ ราย ซึ่งถือว่าน้อยมาก ยังไม่มีชำนาญในการคั่วเมล็ดกาแฟ ทำให้กาแฟที่คั่วไม่ได้มาตรฐาน รสชาติไม่คงที่

กลุ่มหม่อน (บ้านสะจุก)

1. ข้อจำกัดในเรื่องระยะการจับเก็บผลผลิตที่ไม่แน่นอนจากตลาดผู้ซื้อ
2. การเก็บรักษาที่ยังไม่ได้คุณภาพ
3. ช่องทางการตลาดยังมีน้อย
4. สถานีฯ รับซื้อผลผลิตน้ำหม่อนกับกลุ่มชาวบ้าน และจัดเป็นแหล่งเรียนรู้การทำเกษตรบนพื้นที่สูง และพื้นที่น้อยตามหลักทฤษฎีใหม่ ทำนาบนหิน โดยสถาบันฯ ช่วยพัฒนาระบบน้ำ ช่วยปรับปรุงดิน ปลูกพืชหลังนา สถานีเกษตรที่สูงฯ ส่งเสริมการทำนาขั้นบันได



Area 2

สรุปประเด็นปัญหาของ การปลูกมะนาว

ที่อยากจะให้ทางมหาวิทยาลัยและสถาบันฯ เขามารวมกันพัฒนา

บ้านยอด ตำบลยอด อ.สองแคว

ภาพประกอบการลงพื้นที่ ณ สำนักงานโครงการปลูกป่า บ้านเปียงก่อ ตำบลขุนน่าน อำเภอเฉลิมพระเกียรติ จังหวัดน่าน วันจันทร์ที่ ๓๔ กุมภาพันธ์ ๒๕๖๕ (ช่วงบ่าย)



1. การรวมกลุ่มที่เข้มแข็ง เพื่อต่อรองกับพ่อค้าคนกลางในเรื่องของราคา
2. การปรับปรุงพันธุ์มะนาวเพื่อให้ต้านทานโรค
3. การแปรรูปผลผลิตจากมะนาวให้อยู่ในรูปแบบอื่น ๆ และการสร้างแบรนด์ เรื่องราวของมะนาวบ้านยอด เพื่อเป็นทางเลือกให้กับชาวบ้าน และติดตลาด นอกเหนือจากการจำหน่ายผลมะนาวสดเพียงอย่างเดียว
4. การควบคุมมาตรฐาน ควบคุมผลผลิตให้อยู่ในปริมาณที่เหมาะสมไม่มากจนล้นตลาดและไม่น้อยจนขาดแคลน และคุณภาพของมะนาวเพื่อเพิ่มมูลค่าให้ผลผลิต
5. แนวทางการเก็บรักษามะนาวในช่วงมะนาวให้ผลผลิตจำนวนมากในฤดูฝน
6. มีแหล่งน้ำที่ใช้ในการเพาะปลูกมะนาวแต่เป็นแหล่งน้ำมุดที่ไหลออกท้ายพื้นที่ทำให้การใช้น้ำค่อนข้างลำบาก ต้องอาศัยหน่วยงานทางราชการเข้ามาทำระบบท่อเพื่อที่จะสามารถนำน้ำมาใช้ในการเกษตรได้อย่างเพียงพอ
7. ปัญหาเรื่องไฟฟ้าขัดข้อง/ดับบ่อย เพราะต้องใช้ไฟฟ้าเป็นปริมาณมากเพื่อใช้กับห้องเย็นในการเก็บรักษาผลมะนาวของกลุ่มวิสาหกิจชุมชน ซึ่งต้องอาศัยการดำเนินการจากการไฟฟ้าส่วนภูมิภาค

Area 3

สรุปประเด็นปัญหาความต้องการของเกษตรกร
ที่อยากจะให้ทางมหาวิทยาลัยและสถาบันฯ เขามารวมกันพัฒนา

บ้านเด่น-บ้านส้อ ต.เปือ อ.เชียงกลาง



๑. การรวมกลุ่มที่เข้มแข็ง และการสนับสนุนของภาครัฐ เพื่อหลุดพ้นจากกลุ่มนายทุน บริษัทใหญ่
๒. การแก้ไขปัญหาสิ่งที่เหลือใช้ของผลผลิตฟักทอง ซึ่งบริษัทรับซื้อเฉพาะเมล็ดพันธุ์เท่านั้น เนื้อและเปลือกฟักทองเหลือเป็นจำนวนมาก ทางทีมอาจารย์เสนอการแปรรูปผลิตภัณฑ์จากฟักทอง แต่ต้องขอตัวอย่างเนื้อฟักทองไปตรวจสอบสารตกค้างก่อน เนื่องจากการปลูกที่ถูกควบคุมโดยบริษัทเมล็ดพันธุ์ หรืออาจนำเปลือกและเนื้อฟักทองไปแปรรูปเป็นพลังงานทดแทน อาทิ เอทานอล เป็นต้น หรือการทำปุ๋ยหมักชีวภาพ
๓. การปลูกฝังเรื่องการเกษตรให้กับคนรุ่นใหม่ในชุมชน

โครงการวิจัย(ร่วม)ของนักวิจัย มทร.ล้านนา น่าน และนักวิจัย

จุฬาลงกรณ์มหาวิทยาลัย ปีงบประมาณ 2566 (อยู่ระหว่างการดำเนินงาน)

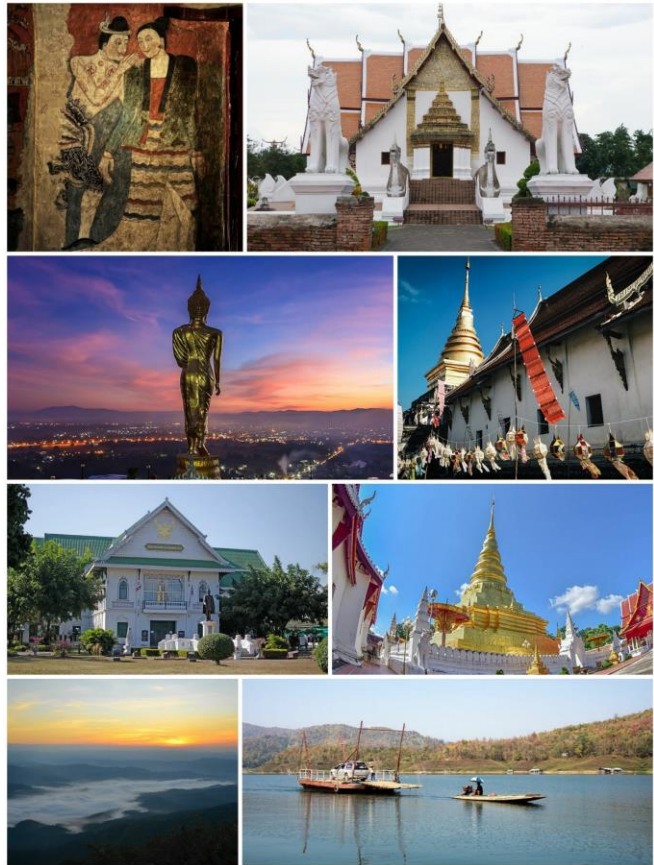


Rajamangala University of Technology Lanna, Nan

ที่	ชื่อโครงการวิจัย	คณะผู้วิจัย
1	การพัฒนาคัดัมภีร์โบลานดิจิทัล เพื่อการอนุรักษ์มรดกทางวัฒนธรรมและการส่งเสริมเศรษฐกิจฐานราก	อ.จารุพันธ์ เมระพันธ์ และ อ.วรรณิตา ชินบุตร (คณะบริหารธุรกิจและศิลปศาสตร์)



วันจันทร์ที่ 15 พ.ค. 2566: (6 หน่วยงาน) สนง.วัฒนธรรมจังหวัดน่าน, สนง.พระพุทธศาสนาจังหวัดน่าน, สภาวัฒนธรรมจังหวัดน่าน, มทร.ล้านนา น่าน, ร.ร.สตรีศรีน่าน และ จุฬาลงกรณ์มหาวิทยาลัย



หน่วยปฏิบัติการส่วนหน้า
 กระทรวงการอุดมศึกษา วิทยาศาสตร์ วิจัยและนวัตกรรม
 จังหวัดน่าน

“ข้อมูลเพื่อการพัฒนาจังหวัด เพื่อให้ทุกภาคส่วน เกิดกระบวนการพัฒนาจังหวัดน่าน บนฐานทุนของมทร.ล้านนา น่าน เพื่อนำไปขยายผลแนวคิดเชิงนโยบายของจังหวัดน่าน เกิดเครือข่ายเชื่อมโยงการพัฒนาภารกิจของมหาวิทยาลัยและภารกิจของจังหวัดน่าน ร่วมกับภาคีเครือข่าย ภาครัฐ ภาคเอกชน และภาคประชาชน ในการทบทวนแผนพัฒนาจังหวัด พ.ศ. 2566-2570 และการจัดทำแผนปฏิบัติราชการประจำปีของจังหวัดน่าน ประจำปีงบประมาณ 2568”





มหาวิทยาลัยเทคโนโลยีราชมงคลล้านนา
Rajamangala University of Technology Lanna

เขตพื้นที่ **น่าน**

“ความหลากหลายทางชีวภาพ”



หน่วยปฏิบัติการส่วนหน้า

กระทรวงการอุดมศึกษา วิทยาศาสตร์ วิจัยและนวัตกรรม
จังหวัดน่าน

มหาวิทยาลัยเทคโนโลยีและนวัตกรรมแห่งล้านนา



THANK YOU



Pharming-Agroforestry District
ศูนย์นวัตกรรม-พฤษภักดิ์



ห้องปฏิบัติการวิจัยและพัฒนา
การผลิตกัญชาเพื่อการแพทย์
BOUTIQUE
Research and Development
Cannabis Production
Laboratory for Medical
Purposes