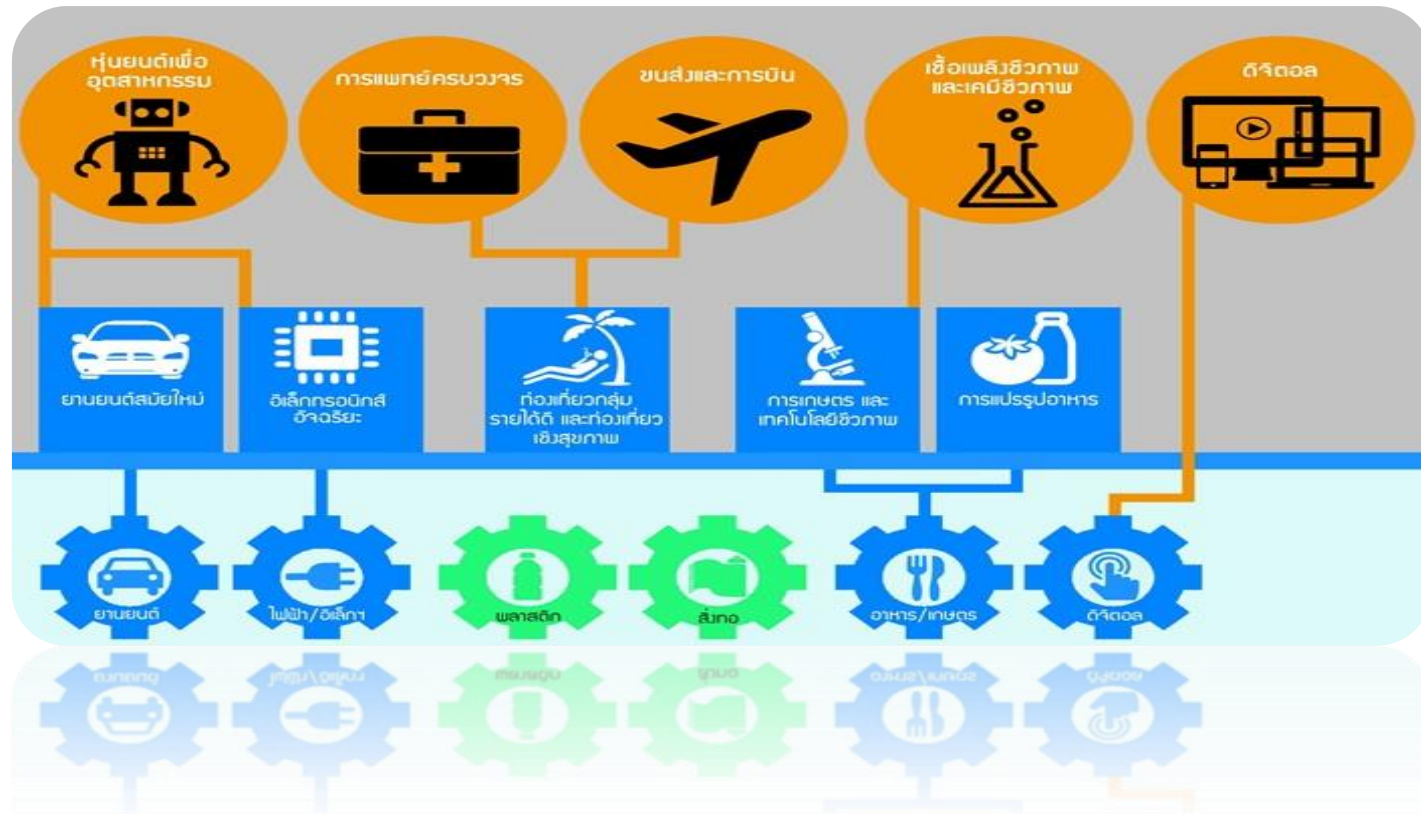


แผนยุทธศาสตร์การพัฒนาระยะที่ 2 (พ.ศ. 2563 - 2566)
 คณะวิศวกรรมศาสตร์ มหาวิทยาลัยเทคโนโลยีราชมงคลล้านนา (ปรับปรุง พ.ศ.2562)



คำนำ

แผนยุทธศาสตร์การพัฒนา ระยะที่ 2 (พ.ศ. 2563 – 2566) คณะวิศวกรรมศาสตร์ มหาวิทยาลัยเทคโนโลยีราชมงคลล้านนา (ปรับปรุง พ.ศ.2562) ฉบับนี้ได้จัดทำขึ้น เพื่อให้เป็นแนวทางในการบริหาร และเป็นแนวทางในการดำเนินงาน สำหรับคณะ/สาขา/หลักสูตร/ฝ่ายงานต่างๆ ในสังกัดคณะ และสอดคล้องกับแผนยุทธศาสตร์ 5 ปี (พ.ศ. 2561 – 2565) (ฉบับปรับปรุง 2562) ของมหาวิทยาลัยเทคโนโลยีราชมงคลล้านนา ภายใต้กรอบทิศทางของแผนพัฒนามหาวิทยาลัยกรอบระยะเวลา 15 ปี (พ.ศ. 2552-2566) นวมถึงเชื่อมโยงกับยุทธศาสตร์ชาติระยะ 20 ปี และแผนพัฒนาเศรษฐกิจแห่งชาติ ฉบับที่ 12 เพื่อรองรับการพัฒนาเศรษฐกิจและสังคมด้วยการผลิตกำลังคนด้านวิทยาศาสตร์และเทคโนโลยี เพื่อเพิ่มขีดความสามารถในการแข่งขันและตอบสนองความต้องการของสังคมและชุมชน และมุ่งสู่การเป็นมหาวิทยาลัยชั้นนำของประเทศ

ดังนั้น แผนยุทธศาสตร์ฉบับนี้จึงมีเนื้อหาสาระเกี่ยวกับวิสัยทัศน์ พันธกิจ ประเด็นยุทธศาสตร์ เป้าประสงค์ จุดเน้นและแนวทางการพัฒนามหาวิทยาลัยตามนโยบายหลัก รวมถึงเพื่อใช้เป็นกรอบการดำเนินงานของคณะ แล้วจึงนำไปสู่ความเชื่อมโยงแผนกลยุทธ์ทางการเงิน เพื่อใช้เป็นแนวทางการบริหารงบประมาณที่มีประสิทธิภาพ คณะจึงได้ตระหนักถึงการวางแผน เพื่อนำแผนไปสู่การปฏิบัติและการติดตามประเมินผลแผนฯ ขององค์กรอย่างมีประสิทธิภาพและประสิทธิผล

คณะวิศวกรรมศาสตร์

สารบัญ

| | หน้า |
|---------------------------------------------------------------------------------------------------------------------------------------------------------|------|
| บทที่ 1 บทนำ | |
| 1.1 หลักการและเหตุผล | 1 |
| บทที่ 2 บริบทและการวิเคราะห์สถานการณ์แวดล้อมและทิศทางของแผนยุทธศาสตร์ | |
| 2.1 การเปลี่ยนแปลงที่คาดว่าจะส่งผลกระทบต่อพัฒนามหาวิทยาลัย | 3 |
| 2.2 ยุทธศาสตร์การพัฒนากลุ่มสถาบันมหาวิทยาลัยเทคโนโลยีราชมงคล | 16 |
| 2.3 ทิศทางการขับเคลื่อนพัฒนามหาวิทยาลัยเทคโนโลยีราชมงคลล้านนา ตามกรอบระยะเวลา 15 ปี (พ.ศ. 2552 - 2566) | 19 |
| 2.4 แผนยุทธศาสตร์พัฒนามหาวิทยาลัยเทคโนโลยีราชมงคลล้านนา ระยะ 5 ปี (พ.ศ.2561-2565) | 21 |
| บทที่ 3 แผนยุทธศาสตร์ คณะวิศวกรรมศาสตร์ | |
| 3.1 นโยบายการพัฒนา | 34 |
| 3.2 ปรัชญา | 36 |
| 3.3 วิสัยทัศน์ | 36 |
| 3.4 ปณิธาน | 36 |
| 3.5 พันธกิจ | 37 |
| 3.6 เป้าหมาย | 37 |
| 3.7 อัตลักษณ์ (Identity) | 37 |
| 3.8 เอกลักษณ์ (Uniqueness) | 37 |
| 3.9 การวิเคราะห์จุดแข็ง จุดอ่อน โอกาส และภัยคุกคาม (SWOT Analysis) | 38 |
| 3.10 แผนผังความเชื่อมโยงระหว่างแผนยุทธศาสตร์ มทร.ล้านนา ระยะ 5 ปี พ.ศ.2561-2565 และแผนยุทธศาสตร์การพัฒนา ระยะที่ 2 (พ.ศ. 2563 – 2566) คณะวิศวกรรมศาสตร์ | 41 |

| | |
|---------------------------------------------------------------------------------------------------------------------------|-------------|
| 3.11 ความเชื่อมโยง พันธกิจ มาตรฐานการอุดมศึกษา พ.ศ.2561 กับประเด็นแผนยุทธศาสตร์ คณะวิศวกรรมศาสตร์ กลยุทธ์ และตัวชี้วัด | 42 |
| 3.12 เป้าประสงค์ของคณะวิศวกรรมศาสตร์ ตามแผนยุทธศาสตร์การพัฒนา ระยะที่ 2 (พ.ศ.2563 – 2566) | 44 |
| 3.13 ตัวชี้วัด/ค่าเป้าหมายแผนยุทธศาสตร์ คณะวิศวกรรมศาสตร์ ระยะ 2 (พ.ศ.2563-2566) | 45 |
| บทที่ 4 แผนกลยุทธ์ทางการเงิน 5 ปี | หน้า |
| 4.1 กรอบแนวคิดในการจัดทำแผนกลยุทธ์ทางการเงิน | 57 |
| 4.2 การวิเคราะห์สถานะด้านการเงินของคณะวิศวกรรมศาสตร์ (SWOT Analysis) | 58 |
| 4.3 แผนกลยุทธ์ทางการเงิน ประจำปีงบประมาณ พ.ศ.2561-2565 | 60 |
| 4.4 การจัดสรรงบประมาณ | 64 |
| 4.5 การแปลงแผนไปสู่การปฏิบัติ | 72 |
| 4.6 การติดตามประเมินผล | 72 |

บทที่ 1

บทนำ

1.1 หลักการและเหตุผล

การดำเนินนโยบายการบริหารจัดการและแผนพัฒนามหาวิทยาลัยเทคโนโลยีราชมงคลล้านนา (พ.ศ.2561-2565) ฉบับปรับปรุง ปี พ.ศ.2562 เป็นไปตามแผนพัฒนามหาวิทยาลัยฯ กรอบระยะเวลา 15 ปี (พ.ศ.2552-2566) ที่ได้ดำเนินการมาระยะหนึ่งและมีการวิเคราะห์แนวทางได้อย่างสมบูรณ์ ประกอบกับการศึกษาข้อมูลในสภาพพื้นที่การให้บริการการศึกษาทั้ง 6 แห่ง การถอดบทเรียนจากการดำเนินงาน การศึกษาปัญหาอุปสรรคในการปฏิบัติงานที่เกิดขึ้นในบริบทต่างๆ โดยเฉพาะอย่างยิ่งประกาศกระทรวงศึกษาธิการ เรื่อง มาตรฐานการอุดมศึกษา พ.ศ.2561 ที่มุ่งเน้นการพัฒนาคนและสังคมไทยให้เป็นรากฐานที่แข็งแกร่งของประเทศในศตวรรษที่ 21 เพื่อพัฒนาอุดมศึกษาไทย พัฒนาบัณฑิตเพื่อตอบสนองต่อความต้องการของสังคม ชุมชน ท้องถิ่น และนำพาประเทศไปสู่ประเทศที่มีความมั่นคง มั่งคั่ง ยั่งยืน เป็นประเทศที่พัฒนาแล้ว ด้วยการพัฒนาตามหลักปรัชญาเศรษฐกิจพอเพียง

1. การสร้างกระบวนการ Shared Vision เพื่อระดมสมองของหน่วยงานและบุคลากรที่มีความเกี่ยวข้องต่อการพัฒนาองค์กร โดยนำแนวทางการกำหนดกลยุทธ์โดยใช้ตารางวิเคราะห์ปัจจัย (SWOT MATRIX) เป็นแนวทางการกำหนดกลยุทธ์ทางตรง (Direct approach) มีขั้นตอนการกำหนดกลยุทธ์ คือ มีการวิเคราะห์/ประเมินปัจจัยภายนอกและภายใน (SWOT Analysis) เช่นเดียวกัน แล้วนำผลการวิเคราะห์/ประเมินมาดำเนินการ เพื่อสรุปเป็นกรอบทิศทางพัฒนามหาวิทยาลัยตามแผนยุทธศาสตร์ มหาวิทยาลัยเทคโนโลยีราชมงคลล้านนาระยะ 5 ปี พ.ศ.2561-2565 (ฉบับปรับปรุง ปี พ.ศ.2562) จนถึงแผนปฏิบัติการประจำปีที่เกิดจากความเห็นร่วมกัน

2. กระบวนการสร้างความตระหนัก ความรู้ ความเข้าใจให้ทุกหน่วยงานเข้าร่วมในการผลักดันกรอบทิศทางและแผนการพัฒนาในระยะต่างๆของมหาวิทยาลัย ด้วยการจัดทำแนวทางการสื่อสารและประชาสัมพันธ์ให้ทุกหน่วยงานยอมรับและผลักดันให้ทุกหน่วยงานนำประเด็นการพัฒนาไปผสมผสานในการจัดทำแผน ระยะต่างๆของหน่วยงาน

3. สร้างความเชื่อมโยงระหว่าง กรอบทิศทางพัฒนามหาวิทยาลัย ตามแผนในระยะต่างๆ และจัดทำแผนพัฒนาเฉพาะด้าน พร้อมจัดสรรงบประมาณให้สอดคล้องกัน

4. สร้างกลไกการประสานระหว่างหน่วยงานภายในขับเคลื่อนกิจกรรมโครงการ ให้มีความก้าวหน้าอย่างต่อเนื่อง และมีการแลกเปลี่ยนข้อมูลจัดเก็บโดยเผยแพร่ และถ่ายทอดความรู้ซึ่งกันและกันโดยอาศัยเครื่องมือสารสนเทศมาเป็นเครื่องมือในการสื่อสารพร้อมทั้งจัดทำฐานข้อมูลที่ทุกหน่วยงานสามารถเข้าถึงและใช้ประโยชน์ได้ง่าย ตลอดจนการสร้างช่องทางให้ประชาคมมีโอกาสแสดงความคิดเห็นและร่วมกิจกรรมการพัฒนา

5. กำหนดให้คณะผู้บริหารในระดับมหาวิทยาลัยและหน่วยงานมีหน้าที่รับผิดชอบในประเด็นการพัฒนาที่เกี่ยวข้องนำกรอบทิศทางพัฒนามหาวิทยาลัยและแผนระยะต่างๆมาเป็นกรอบการดำเนินงานอย่างเป็นรูปธรรมพร้อมกำหนดเป้าหมายในการดำเนินงานที่ชัดเจนและใช้เป็นเงื่อนไขการประเมินผลปฏิบัติงาน

6. เสริมสร้างบทบาทของทุกภาคส่วนให้สามารถขับเคลื่อนโดยปรับทัศนคติทางบวก และวิธีการทำงานของบุคลากรให้พร้อมรับมือกับความเปลี่ยนแปลงและกระตือรือร้นต่อการมีส่วนร่วมกันสร้างองค์กรที่มีประสิทธิภาพดีขึ้นกลับด้าน และสนับสนุนให้ทุกหน่วยงานทุกระดับตั้งแต่คณะ สาขา หรือส่วนงานที่มีบทบาทในการพัฒนามหาวิทยาลัยด้านการสนับสนุนให้มีบทบาทมากขึ้น

7. จัดให้มีระบบ และกลไกการติดตามประเมินผลและปรับปรุงแผนงานในระยะต่างๆให้สอดคล้องกับการเปลี่ยนแปลงที่เกิดขึ้นอย่างสม่ำเสมอ พร้อมสร้างตัวชี้วัดการพัฒนาที่สามารถนำไปใช้กำกับการดำเนินงานตามเป้าหมายหลักได้อย่างมีประสิทธิภาพ โดยสนับสนุนให้มีการจัดตั้งคณะกรรมการหรือคณะทำงานหรือหน่วยงานภายใต้แผนต่างๆ เพื่อติดตามความก้าวหน้าและความสำเร็จของโครงการด้วยระบบ และกลไกการประเมินผลที่มีประสิทธิภาพ

บทที่ 2

บริบทและการวิเคราะห์สถานการณ์แวดล้อมและทิศทางของแผนยุทธศาสตร์

2.1 การเปลี่ยนแปลงที่คาดว่าจะส่งผลกระทบต่อพัฒนามหาวิทยาลัย

การพัฒนามหาวิทยาลัยเทคโนโลยีราชมงคลล้านนาในระยะแผนยุทธศาสตร์ ปี พ.ศ. 2561-2565 เป็น ระยะเวลาที่คาดว่าจะมีการเปลี่ยนแปลงของสังคมทั้งระดับโลกและในประเทศ รวมทั้งปัจจัยภายในมหาวิทยาลัย ที่คาดว่าจะส่งผลกระทบต่อพัฒนามหาวิทยาลัย ซึ่งจำเป็นต้องมีการวิเคราะห์และประเมินสถานการณ์ต่างๆ ทั้งการประเมินศักยภาพของ มหาวิทยาลัย เพื่อเตรียมความพร้อมและจัดทำแผนที่สอดคล้องกับการเปลี่ยนแปลง ต่างๆ ดังนี้

แผนพัฒนาเศรษฐกิจและสังคมแห่งชาติ ฉบับที่ 12 (พ.ศ.2560-2564) สำนักงานคณะกรรมการ พัฒนาการเศรษฐกิจและสังคมแห่งชาติ¹

ในการจัดทำแผนพัฒนาฯ ฉบับที่ 12 ครั้งนี้สำนักงานคณะกรรมการพัฒนาการเศรษฐกิจและสังคม แห่งชาติ (สศช.) ได้จัดทำบนพื้นฐานของกรอบยุทธศาสตร์ชาติ 20 ปี (พ.ศ. 2560 – 2579) ซึ่งเป็นแผน หลักของการพัฒนาประเทศ และเป้าหมายการพัฒนาที่ยั่งยืน (Sustainable Development Goals: SDGs) รวมทั้งการปรับโครงสร้างประเทศไทยไปสู่ประเทศไทย 4.0 ตลอดจนประเด็นการปฏิรูปประเทศ นอกจากนี้ ได้ให้ความสำคัญกับการมีส่วนร่วมของภาคีการพัฒนาทุกภาคส่วน ทั้งในระดับกลุ่มอาชีพ ระดับภาค และ ระดับประเทศในทุกขั้นตอนของแผนฯ อย่างกว้างขวางและต่อเนื่อง เพื่อร่วมกันกำหนดวิสัยทัศน์และ ทิศทางการพัฒนาประเทศ รวมทั้งร่วมจัดทำรายละเอียดยุทธศาสตร์ของแผนฯ เพื่อมุ่งสู่ “ความมั่นคง มั่งคั่ง และยั่งยืน ”

ในการจัดทำแผนพัฒนาฯ ฉบับที่ 12 ครั้งนี้สำนักงานคณะกรรมการพัฒนาการเศรษฐกิจและสังคม แห่งชาติ (สศช.) ได้จัดทำบนพื้นฐานของกรอบยุทธศาสตร์ชาติ 20 ปี (พ.ศ. 2560 – 2579) ซึ่งเป็นแผน หลักของการพัฒนาประเทศ และเป้าหมายการพัฒนาที่ยั่งยืน (Sustainable Development Goals: SDGs) รวมทั้งการปรับโครงสร้างประเทศไทยไปสู่ประเทศไทย 4.0 ตลอดจนประเด็นการปฏิรูปประเทศ นอกจากนี้ ได้ให้ความสำคัญกับการมีส่วนร่วมของภาคีการพัฒนาทุก ภาคส่วน ทั้งในระดับกลุ่มอาชีพ ระดับภาค และระดับประเทศในทุกขั้นตอนของแผนฯ อย่างกว้างขวางและต่อเนื่อง เพื่อร่วมกันกำหนดวิสัยทัศน์และ ทิศทางการพัฒนาประเทศ รวมทั้งร่วมจัดทำรายละเอียดยุทธศาสตร์ของแผนฯ เพื่อมุ่งสู่ “ความมั่นคง มั่งคั่ง และยั่งยืน ”

¹ สำนักงานคณะกรรมการพัฒนาการเศรษฐกิจและสังคมแห่งชาติ. (2560). แผนพัฒนาเศรษฐกิจและสังคมแห่งชาติ ฉบับที่ ๑๒ (พ.ศ. ๒๕๖๐-๒๕๖๔) . สืบค้นเมื่อ 17 มีนาคม, 2560, จาก เว็บไซต์: <http://www.nesdb.go.th>

การพัฒนาประเทศตามแนวทางของแผนพัฒนาเศรษฐกิจและสังคมแห่งชาติที่ผ่านมา ส่งผลให้ ประเทศไทยมีระดับการพัฒนาที่สูงขึ้นตามลำดับ ได้แก่ เศรษฐกิจไทยมีขนาดใหญ่ขึ้น มีฐานการผลิตและ บริการที่มีความเข้มแข็งและโดดเด่นในหลายสาขา และความร่วมมือกับมิตรประเทศทั้งในรูปทวิภาคีและพหุภาคี รวมถึงความร่วมมือกับประเทศในอนุภูมิภาคและอาเซียนมีความเข้มข้นและชัดเจนขึ้น ขยายโอกาสด้าน การค้าและการลงทุนของไทยเพิ่มขึ้น ในขณะที่โครงสร้างพื้นฐานมีการพัฒนาครอบคลุมมากขึ้น และการ บริการทางสังคมทุกด้านที่มีความครอบคลุมทั่วถึง ทำให้รายได้ประชาชนสูงขึ้นปัญหาความยากจนลดลง และ คุณภาพชีวิตประชาชนดีขึ้น

ยุทธศาสตร์การพัฒนาประเทศ

ยุทธศาสตร์ในแผนพัฒนาฯ ฉบับที่ 12 มีทั้งหมด 10 ยุทธศาสตร์ โดยมี 6 ยุทธศาสตร์ตามกรอบ ยุทธศาสตร์ชาติ 20 ปี และอีก 4 ยุทธศาสตร์ที่เป็นปัจจัยสนับสนุน ดังนี้

1. การเสริมสร้างและพัฒนาศักยภาพทุนมนุษย์
2. ยุทธศาสตร์การสร้างความเป็นธรรมและลดความเหลื่อมล้ำในสังคม
3. ยุทธศาสตร์การสร้างความเข้มแข็งทางเศรษฐกิจและแข่งขันได้อย่างยั่งยืน
4. ยุทธศาสตร์การเติบโตที่เป็นมิตรกับสิ่งแวดล้อมเพื่อการพัฒนาที่ยั่งยืน
5. ยุทธศาสตร์การเสริมสร้างความมั่นคงแห่งชาติเพื่อการพัฒนาประเทศสู่ความมั่งคั่ง และยั่งยืน
6. ยุทธศาสตร์การบริหารจัดการในภาครัฐ การป้องกันการทุจริตประพฤติมิชอบ และ ธรรมาภิบาลในสังคมไทย
7. ยุทธศาสตร์การพัฒนาโครงสร้างพื้นฐานและระบบโลจิสติกส์
8. ยุทธศาสตร์การพัฒนาวิทยาศาสตร์ เทคโนโลยี วิจัย และนวัตกรรม
9. ยุทธศาสตร์การพัฒนาภาค เมือง และพื้นที่เศรษฐกิจ
10. ยุทธศาสตร์ความร่วมมือระหว่างประเทศเพื่อการพัฒนา

2.1.1 เป้าหมายการพัฒนาที่ยั่งยืน Sustainable Development Goals (SDGs) ²

การพัฒนาในด้านอุตสาหกรรม วิทยาศาสตร์และเทคโนโลยีในช่วง 4 ทศวรรษที่ผ่านมา เป็นการพัฒนาที่ก่อให้เกิดผลกระทบและความเสียหายต่อทรัพยากรโลกเป็นอย่างมาก เมื่อปี 2543 ประเทศไทยและประเทศต่างๆทั่วโลก รวม 189 ประเทศจึงรวมตัวกันในการประชุมองค์การสหประชาชาติที่มหานครนิวยอร์ก สหรัฐอเมริกา และเห็นพ้องต้องกันในการตั้งเป้าหมายการพัฒนาทั้งในระดับชาติและระดับสากลที่ทุกประเทศจะดำเนินการร่วมกันให้ได้ภายในปี 2558 โดยเป้าหมายดังกล่าวเรียกว่า เป้าหมายการพัฒนาแห่งสหัสวรรษ หรือ Millennium Development Goals (MDGs) อันประกอบด้วย 8 เป้าหมายหลัก คือ 1. ขจัดความยากจนและความหิวโหย 2. ให้เด็กทุกคนได้รับการศึกษาระดับประถมศึกษา 3. ส่งเสริมความเท่าเทียมกันทางเพศและบทบาทสตรี 4. ลดอัตราการตายของเด็ก 5. พัฒนาสุขภาพของสตรีมีครรภ์ 6. ต่อสู้กับโรคเอดส์ มาลาเรีย และโรคสำคัญอื่นๆ 7. รักษาและจัดการสิ่งแวดล้อมอย่างยั่งยืน และ 8. ส่งเสริมการเป็นหุ้นส่วนเพื่อการพัฒนาในประชาคมโลก

ระยะเวลา 15 ปีที่ผ่านมา เป้าหมายการพัฒนาแห่งสหัสวรรษทั้ง 8 ข้อ กำลังจะสิ้นสุดลง โดยประสบความสำเร็จเป็นอย่างดีในหลายประเทศ ซึ่งเพื่อให้เกิดความต่อเนื่องของการพัฒนา องค์การสหประชาชาติจึงได้กำหนดเป้าหมายการพัฒนาขึ้นใหม่โดยอาศัยกรอบความคิดที่มองการพัฒนาเป็นมิติ (Dimensions) ของเศรษฐกิจ สังคม และสิ่งแวดล้อม ให้มีความเชื่อมโยงกัน เรียกว่าเป้าหมายการพัฒนาที่ยั่งยืน หรือ Sustainable Development Goals (SDGs) ซึ่งจะใช้เป็นทิศทางการพัฒนาตั้งแต่เดือนกันยายน ปี 2558 ถึงเดือนสิงหาคม 2573 ครอบคลุมระยะเวลา 15 ปี โดยประกอบไปด้วย 17 เป้าหมายคือ

เป้าหมายที่ 1 ขจัดความยากจนในทุกรูปแบบ ทุกที่

เป้าหมายที่ 2 ขจัดความหิวโหย บรรลุเป้าความมั่นคงทางอาหารและโภชนาการที่ดีขึ้น และส่งเสริมเกษตรกรรมยั่งยืน

เป้าหมายที่ 3 ทำให้แน่ใจถึงการมีสุขภาพะในการดำรงชีวิต และส่งเสริมความเป็นอยู่ที่ดีของทุกคนในทุกช่วงอายุ

เป้าหมายที่ 4 ทำให้แน่ใจถึงการได้รับการศึกษาที่ได้คุณภาพอย่างเท่าเทียมและทั่วถึง และส่งเสริมโอกาสในการเรียนรู้ตลอดชีวิตแก่ทุกคน

เป้าหมายที่ 5 บรรลุถึงความเท่าเทียมทางเพศ และเสริมสร้างพลังให้แก่สตรีและเด็กหญิงทุกคน

เป้าหมายที่ 6 ทำให้แน่ใจว่าเรื่องน้ำและการสุขาภิบาลได้รับการจัดการอย่างยั่งยืน และมีสภาพพร้อมใช้สำหรับทุกคน

เป้าหมายที่ 7 ทำให้แน่ใจว่าทุกคนสามารถเข้าถึงพลังงานที่ทันสมัย ยั่งยืน เชื่อถือได้ ตามกำลังซื้อของตน

² ห้องสมุดมั่นพัฒนา. (2560). เป้าหมายการพัฒนาที่ยั่งยืน Sustainable Development Goals (SDGs) . สืบค้นเมื่อ 20 มีนาคม, 2560, จาก ชื่อเว็บไซต์: <http://www.manpattanalibrary.com>

เป้าหมายที่ 8 ส่งเสริมการเจริญเติบโตทางเศรษฐกิจที่ยั่งยืนและทั่วถึงให้เป็นไปอย่างยั่งยืน ส่งเสริมศักยภาพการมีงานทำและการจ้างงานเต็มที่ และงานที่มีคุณค่าสำหรับทุกคน

เป้าหมายที่ 9 พัฒนาโครงสร้างพื้นฐานที่พร้อมรับการเปลี่ยนแปลง ส่งเสริมการปรับตัวให้เป็นอุตสาหกรรมอย่างยั่งยืนและทั่วถึง และสนับสนุนนวัตกรรม

เป้าหมายที่ 10 ลดความเหลื่อมล้ำทั้งภายในและระหว่างประเทศ

เป้าหมายที่ 11 ทำให้เมืองและการตั้งถิ่นฐานของมนุษย์มีความปลอดภัย ทั่วถึง พร้อมรับการเปลี่ยนแปลงและยั่งยืน

เป้าหมายที่ 12 ทำให้แน่ใจถึงการมีแบบแผนการผลิตและการบริโภคที่ยั่งยืน

เป้าหมายที่ 13 ดำเนินการอย่างเร่งด่วนเพื่อต่อสู้กับการเปลี่ยนแปลงสภาพภูมิอากาศและผลกระทบที่เกิดขึ้น

เป้าหมายที่ 14 อนุรักษ์และใช้ประโยชน์จากมหาสมุทร ทะเล และทรัพยากรทางทะเลสำหรับการพัฒนาที่ยั่งยืน ให้เป็นไปอย่างยั่งยืน

เป้าหมายที่ 15 พืชพันธุ์ บุรณะ และส่งเสริมการใช้ประโยชน์ที่ยั่งยืนของระบบนิเวศบนบก จัดการป่าไม้อย่างยั่งยืน ต่อสู้กับการแปรสภาพเป็นทะเลทราย หยุดยั้งและฟื้นฟูความเสื่อมโทรมของที่ดิน และหยุดยั้งการสูญเสียดังความหลากหลายทางชีวภาพ

เป้าหมายที่ 16 ส่งเสริมให้สังคมมีความเป็นปกติสุข ไม่แบ่งแยก เพื่อการพัฒนาที่ยั่งยืน มีการเข้าถึงความยุติธรรมโดยถ้วนหน้า และสร้างให้เกิดสถาบันอันเป็นที่พึ่งของส่วนรวม มีประสิทธิภาพ และเป็นที่ยอมรับในทุกระดับ

เป้าหมายที่ 17 เสริมสร้างความเข้มแข็งในวิธีการปฏิบัติให้เกิดผล และสร้างพลังแห่งการเป็นหุ้นส่วนความร่วมมือระดับสากลต่อการพัฒนาที่ยั่งยืน

สำหรับประเทศไทยเองนั้น นอกจากการพัฒนาใน 3 มิติ คือ เศรษฐกิจ สังคม และสิ่งแวดล้อมตามแนวทางของ SDGs แล้ว ประเทศไทยยังให้ความสำคัญกับมิติทางด้านวัฒนธรรมอีกด้วย และการจะบรรลุความสำเร็จของเป้าหมายการพัฒนาที่ยั่งยืนได้นั้น พระบาทสมเด็จพระเจ้าอยู่หัว พระมหากษัตริย์นักพัฒนาที่ทรงได้รับ



การยอมรับอย่างกว้างขวางทั้งในประเทศและระดับนานาชาติได้พระราชทานเข้ทิศการพัฒนาไว้ให้ทุกภาคส่วนน้อมนำไปประยุกต์ใช้อย่างเหมาะสม นั่นคือ หลักปรัชญาของเศรษฐกิจพอเพียง ซึ่งเป็นแนวพระราชดำริที่ตั้งอยู่บนรากฐานของวัฒนธรรมไทย เป็นแนวทางการพัฒนาบนพื้นฐานของทางสายกลางและความไม่ประมาท คำนึงถึงความพอประมาณ ความมีเหตุผล การสร้างภูมิคุ้มกันในตัวเอง ตลอดจนใช้ความรู้และคุณธรรมเป็นพื้นฐานในการดำรงชีวิต ซึ่งจะนำไปสู่ความสุขในการดำเนินชีวิตและสร้างสัมฤทธิผลแห่งการพัฒนาที่ยั่งยืนได้อย่างแท้จริง

2.1.2 แผนการศึกษาแห่งชาติ พ.ศ. 2560 - 2574 ³

วัตถุประสงค์เพื่อพัฒนาระบบและกระบวนการจัดการศึกษาที่มีคุณภาพและมีประสิทธิภาพ เพื่อพัฒนาคนไทยให้เป็นพลเมืองดี มีคุณลักษณะ ทักษะ และสมรรถนะที่สอดคล้องกับบทบาทของรัฐธรรมนูญแห่งราชอาณาจักรไทย พระราชบัญญัติการศึกษาแห่งชาติ และยุทธศาสตร์ชาติ ตลอดจนเพื่อพัฒนาสังคมไทยให้เป็นสังคมแห่งการเรียนรู้ และคุณธรรม จริยธรรม รู้รักสามัคคี และร่วมมือผนึกกำลังมุ่งสู่การพัฒนาประเทศไทยอย่างยั่งยืนตามหลักปรัชญาของเศรษฐกิจพอเพียง และเพื่อนำประเทศไทยก้าวข้ามกับดักประเทศที่มีรายได้ปานกลาง และความเหลื่อมล้ำภายในประเทศลดลงโดยมี 6 ยุทธศาสตร์หลักที่สำคัญ ดังนี้

ยุทธศาสตร์ที่ 1 การจัดการศึกษาเพื่อความมั่นคงของสังคมและประเทศชาติ

ยุทธศาสตร์ที่ 2 การผลิตและพัฒนากำลังคน การวิจัย และนวัตกรรมเพื่อสร้างขีดความสามารถในการแข่งขันของประเทศ

ยุทธศาสตร์ที่ 3 การพัฒนาศักยภาพคนทุกช่วงวัย และการสร้างสังคมแห่งการเรียนรู้

ยุทธศาสตร์ที่ 4 การสร้างโอกาส ความเสมอภาค และความเท่าเทียมทางการศึกษา

ยุทธศาสตร์ที่ 5 การจัดการศึกษาเพื่อเสริมคุณภาพชีวิตที่เป็นมิตรกับสิ่งแวดล้อม

ยุทธศาสตร์ที่ 6 การพัฒนาประสิทธิภาพของระบบบริหารจัดการศึกษา

2.1.3 จุดเน้นเชิงนโยบาย รัฐมนตรีว่าการกระทรวงศึกษาธิการ (นายธีระเกียรติ เจริญเศรษฐศิลป์)⁴

³ บัลลังก์ โรหิตเสถียร กระทรวงศึกษาธิการ. (2560). แผนการศึกษาแห่งชาติ พ.ศ. ๒๕๖๐ - ๒๕๗๔ . สืบค้นเมื่อ 20 มีนาคม, 2560, จาก ชื่อเว็บไซต์: <http://www.manpattanalibrary.com>

⁴ นิภา แยมวจิ สำนักงานคณะกรรมการการอุดมศึกษา. (2560). 2.4 จุดเน้นเชิงนโยบาย รัฐมนตรีว่าการกระทรวงศึกษาธิการ (นายธีระเกียรติ เจริญเศรษฐศิลป์) . สืบค้นเมื่อ 20 มีนาคม, 2560, จาก ชื่อเว็บไซต์: <http://www.moe.go.th>

ตามที่ นายธีระเกียรติ เจริญเศรษฐศิลป์ ได้รับโปรดเกล้าฯ ให้ดำรงตำแหน่งรัฐมนตรีว่าการกระทรวงศึกษาธิการ พร้อมด้วยรัฐมนตรีช่วยว่าการกระทรวงศึกษาธิการทั้ง 2 ท่าน เมื่อวันที่ 20 ธันวาคม 2559 ซึ่งในการเข้ารับตำแหน่งดังกล่าวและในคราวประชุมผู้บริหารองค์กรหลัก ครั้งที่ 1/2560 เมื่อวันที่ 4 มกราคม 2560 ท่านได้โปรดมอบนโยบายที่เป็นจุดเน้นแนวทางในการดำเนินงาน โดยมีสาระสำคัญดังนี้

1. จุดเน้นด้านความมั่นคง

แนวทางหลัก

- 1.1 พัฒนาหลักสูตร กระบวนการเรียน การสอน การวัดและประเมินผล
- 1.2 การบริหารจัดการ
- 1.3 การยกระดับคุณภาพและส่งเสริมโอกาสในการเข้าถึงการศึกษาในเขตพัฒนาพิเศษ เฉพาะกิจจังหวัดชายแดนภาคใต้และพื้นที่พิเศษ
- 1.4 การพัฒนาการจัดการศึกษาเพื่อการจัดระบบการดูแลและป้องกันภัยคุกคามในรูปแบบใหม่

2. จุดเน้นด้านการผลิต พัฒนากำลังคนและสร้างความสามารถ ในการแข่งขัน

แนวทางหลัก

- 2.1. การผลิตและพัฒนากำลังคนให้มีความเชี่ยวชาญและเป็นเลิศเฉพาะด้าน มีสมรรถนะในสาขาที่ตรงตามความต้องการของตลาดงานและการพัฒนาเศรษฐกิจและสังคมของประเทศ
- 2.2 การส่งเสริมการวิจัยและพัฒนา เพื่อสร้างองค์ความรู้และนวัตกรรมที่สร้างผลผลิตและมูลค่าเพิ่มทางเศรษฐกิจ

3. จุดเน้นด้านการพัฒนาและเสริมสร้างศักยภาพคน

แนวทางหลัก

- 3.1 พัฒนาหลักสูตร กระบวนการเรียน การสอน การวัดและประเมินผล
- 3.2. การผลิตและพัฒนาครู คณาจารย์ และบุคลากรทางการศึกษา
- 3.3 การส่งเสริม สนับสนุนให้คนทุกช่วงวัย มีทักษะ ความรู้ความสามารถ และการพัฒนาคุณภาพชีวิต อย่างเหมาะสมเต็มตามศักยภาพ
14. การส่งเสริมสนับสนุนการจัดการศึกษาและการให้ความรู้สำหรับคนทุกช่วงวัย

3.4 การส่งเสริมและพัฒนาแหล่งเรียนรู้ สื่อตำราเรียน และสื่อการเรียนรู้ต่าง ๆ ให้มีคุณภาพ มาตรฐาน และประชาชนสามารถเข้าถึงแหล่งเรียนรู้ได้โดยไม่จำกัดเวลาและสถานที่

4. จุดเน้นด้านการสร้างโอกาส ความเสมอภาค และความเท่าเทียมกัน ทางสังคม

แนวทางหลัก

- 4.1 ขยายโอกาสการเข้าถึงบริการทางการศึกษาและการเรียนรู้อย่างต่อเนื่องตลอดชีวิต
- 4.2 การเพิ่มโอกาสและความเสมอภาคในการเข้าถึงการศึกษาที่มีคุณภาพ
- 4.3 ส่งเสริมและพัฒนาาระบบเทคโนโลยีดิจิทัลเพื่อการศึกษาและสำหรับคนทุกช่วงวัย
- 4.4 การพัฒนาฐานข้อมูลด้านการศึกษาที่มีมาตรฐาน เชื่อมโยงและเข้าถึงได้

5. จุดเน้นด้านการเสริมสร้างคุณภาพชีวิตประชาชนที่เป็นมิตรกับสิ่งแวดล้อม

แนวทางหลัก

- 5.1 ส่งเสริมและพัฒนาหลักสูตร กระบวนการเรียนรู้ แหล่งเรียนรู้ และสื่อการเรียนรู้ต่าง ๆ ที่เกี่ยวข้องกับการสร้างเสริมคุณภาพชีวิตที่เป็นมิตรกับสิ่งแวดล้อม
- 5.2 ส่งเสริม สนับสนุนการสร้างจิตสำนึกรักษ์สิ่งแวดล้อม มีคุณธรรมจริยธรรม และนำแนวคิดตามหลักปรัชญาของเศรษฐกิจพอเพียงสู่การปฏิบัติในการดำเนินชีวิต
- 5.3 พัฒนาองค์ความรู้ งานวิจัย และนวัตกรรม ด้านการสร้างเสริมคุณภาพชีวิตที่เป็นมิตรกับสิ่งแวดล้อม

6. จุดเน้นด้านการพัฒนาระบบและการบริหารจัดการ

แนวทางหลัก

- 6.1 ปรับปรุงโครงสร้างและการบริหารจัดการ การศึกษา
- 6.2 เพิ่มประสิทธิภาพการบริหารจัดการสถานศึกษา
- 6.3 ส่งเสริมการมีส่วนร่วมของทุก
- 6.4 ปรับปรุงกฎหมายเกี่ยวกับระบบการเงินเพื่อการศึกษาที่ส่งผลต่อคุณภาพและประสิทธิภาพการจัดการศึกษา
- 6.5 พัฒนาระบบบริหารงานบุคคลของครู อาจารย์ และบุคลากรทางการศึกษา

2.1.4 กรอบแผนอุดมศึกษาระยะยาว 15 ปี ฉบับที่ 2 (พ.ศ.2551-2565)⁵

สาระสำคัญของกรอบแผนอุดมศึกษาระยะยาว 15 ปี ฉบับที่ 2 (พ.ศ.2551-2565) ออกแบบโดยคำนึงถึงมิติบูรณาการและองค์รวมของการพัฒนาอุดมศึกษาเพื่อกำหนดทิศทางยุทธศาสตร์ (Strategic direction) โดยมีสาระหลัก 2 ส่วนดังนี้

ส่วนที่ 1 ภาพอนาคตที่จะมีผลกระทบต่อโลก ประเทศและอุดมศึกษา มี 7 ประเด็นประกอบด้วย 1) ความเปลี่ยนแปลงด้านประชากร 2) พลังงานและสิ่งแวดล้อม 3) การมีงานทำและตลาดแรงงานในอนาคต 4) การกระจายอำนาจการปกครอง 5) การจัดการความขัดแย้ง และความรุนแรง 6) เยาวชนนักศึกษา และบัณฑิตในอนาคต 7) เศรษฐกิจพอเพียง

ส่วนที่ 2 ประเด็น ทิศทาง และนโยบายของกรอบแผนอุดมศึกษาระยะยาวมี 9 ประเด็นประกอบด้วย 1) รอยต่อการศึกษาในระดับอื่น 2) การแก้ปัญหาอุดมศึกษาในปัจจุบัน 3) ธรรมเนียมและการบริหารจัดการอุดมศึกษา 4) บทบาทของมหาวิทยาลัยในการพัฒนาขีดความสามารถในการแข่งขันของประเทศ 5) การเงินอุดมศึกษา 6) การพัฒนาบุคลากรในอุดมศึกษา 7) เครือข่ายอุดมศึกษา 8) การพัฒนาอุดมศึกษาในเขตพัฒนาพิเศษเฉพาะจังหวัดชายแดนภาคใต้ และ 9) โครงสร้างพื้นฐานเพื่อการเรียนรู้

เป้าหมาย ของกรอบแผนอุดมศึกษาระยะยาว 15 ปี ฉบับที่ 2 (พ.ศ.2551-2565) เมื่อสิ้นสุดแผนในปี พ.ศ. 2565 คือการ “ยกระดับคุณภาพอุดมศึกษาไทย เพื่อผลิตและพัฒนาบุคลากรที่มีคุณภาพสามารถปรับตัวสำหรับงานที่เกิดขึ้นตลอดชีวิต พัฒนาศักยภาพอุดมศึกษาในการสร้างความรู้และนวัตกรรมเพื่อเพิ่มขีดความสามารถในการแข่งขันของประเทศในโลกาภิวัตน์ สนับสนุน การพัฒนาที่ยั่งยืนของท้องถิ่นไทย โดยใช้กลไกของธรรมเนียม การเงิน การกำกับมาตรฐาน และ เครือข่ายอุดมศึกษาบนพื้นฐานของเสรีภาพทางวิชาการ ความหลากหลาย และเอกภาพเชิงระบบ”

⁵ สำนักนโยบายและแผนการอุดมศึกษา สำนักงานคณะกรรมการการอุดมศึกษา. (2560). กรอบแผนอุดมศึกษาระยะยาว ฉบับที่ 2 (พ.ศ.2551-2565) . สืบค้นเมื่อ 20 มีนาคม, 2560, จาก เว็บไซต์: <http://www.mua.go.th>

2.1.5 แผนพัฒนาการศึกษาของกระทรวงศึกษาธิการ ฉบับที่ 12 (พ.ศ.2560–2564) ⁶

กระทรวงศึกษาธิการในฐานะหน่วยงานหลักในภาคการจัดการศึกษาเพื่อพัฒนาคุณภาพคนของประเทศ ได้ตระหนักถึงความสำคัญ ดังกล่าว ดังนั้น ภายใต้วิสัยทัศน์ “มุ่งพัฒนาผู้เรียนให้มีความรู้คู่คุณธรรม มีคุณภาพชีวิตที่ดี มีความสุข ในสังคม” ของแผนพัฒนาการศึกษาของกระทรวงศึกษาธิการ ฉบับที่ 12 (พ.ศ. 2560 – 2564) ฉบับนี้ จึงได้มีการกำหนดยุทธศาสตร์และวางเป้าหมายที่สามารถตอบสนองการพัฒนาที่สำคัญในด้านต่างๆ คือ

ยุทธศาสตร์ที่ 1 ยุทธศาสตร์พัฒนาหลักสูตร กระบวนการเรียนการสอน การวัดและ ประเมินผล ที่มุ่งหวังให้คนไทยมีคุณธรรมจริยธรรม มีภูมิคุ้มกันต่อการเปลี่ยนแปลงและการพัฒนาประเทศ ในอนาคต ซึ่งตอบสนองการพัฒนาในด้านคุณภาพและด้านการต้อโจทย์บริบทที่เปลี่ยนแปลง

ยุทธศาสตร์ที่ 2 ยุทธศาสตร์ผลิต พัฒนาครู คณาจารย์และบุคลากรทางการศึกษา ที่มุ่งหวัง ให้มีการผลิตครูได้สอดคล้องกับความต้องการในการจัดการศึกษาทุกระดับ ทุกประเภท และมีสมรรถนะ ตามมาตรฐานวิชาชีพ สามารถใช้ศักยภาพในการสอนได้อย่างเต็มที่ ซึ่งตอบสนองการพัฒนาในด้านคุณภาพ

ยุทธศาสตร์ที่ 3 ยุทธศาสตร์ผลิตและพัฒนากำลังคน รวมทั้งงานวิจัยที่สอดคล้องกับ ความต้องการของการพัฒนาประเทศ ที่มุ่งหวังให้กำลังคนได้รับการผลิตและพัฒนาเพื่อเสริมสร้างศักยภาพ การแข่งขันของประเทศ และมีองค์ความรู้ เทคโนโลยี นวัตกรรม สนับสนุนการพัฒนาประเทศอย่างยั่งยืน ซึ่งตอบสนองการพัฒนาในด้านคุณภาพ และด้านการต้อโจทย์บริบทที่เปลี่ยนแปลง

ยุทธศาสตร์ที่ 4 ยุทธศาสตร์ขยายโอกาสการเข้าถึงบริการทางการศึกษาและการเรียนรู้อย่างต่อเนื่องตลอดชีวิต ที่มุ่งหวังให้การบริการการศึกษาแก่ผู้เรียนทุกกลุ่มทุกวัยในระดับที่เหมาะสมกับ สภาพบริบทและสภาพพื้นที่ ซึ่งตอบสนองการพัฒนาในด้านการเข้าถึงการให้บริการและด้านความเท่าเทียม

ยุทธศาสตร์ 5 ยุทธศาสตร์ส่งเสริมและพัฒนาระบบเทคโนโลยีดิจิทัลเพื่อการศึกษา ที่มุ่งหวัง ให้คนไทยได้รับโอกาสในการเรียนรู้อย่างต่อเนื่องตลอดชีวิต โดยใช้เทคโนโลยีสารสนเทศ ซึ่งตอบสนองการพัฒนาในด้านการเข้าถึงการให้บริการ ด้านความเท่าเทียม และด้านประสิทธิภาพ

ยุทธศาสตร์ 6 ยุทธศาสตร์พัฒนาระบบบริหารจัดการ และส่งเสริมให้ทุกภาคส่วนมีส่วนร่วม ในการจัดการศึกษา ที่มุ่งหวังให้มีการใช้ทรัพยากรทั้งด้านงบประมาณและบุคลากรได้อย่างคุ้มค่า ไม่เกิด การสูญเปล่า และมีความคล่องตัว ซึ่งตอบสนองการพัฒนาในด้านประสิทธิภาพ

⁶ นิภา แยมวจิ สำนักงานคณะกรรมการการอุดมศึกษา. (2560). แผนพัฒนาการศึกษาของกระทรวงศึกษาธิการ ฉบับที่ 12 (พ.ศ. 2560 – 2564) . สืบค้นเมื่อ 20 มีนาคม, 2560, จาก [ชื่อเว็บไซต์: http://www.moe.go.th](http://www.moe.go.th)

2.1.6 ยุทธศาสตร์ชาติ 20 ปี (พ.ศ. 2561-2580)

การพัฒนาประเทศในช่วงระยะเวลาของยุทธศาสตร์ชาติจะมุ่งเน้น การสร้างสมดุลระหว่างการพัฒนาเศรษฐกิจ สังคม และสิ่งแวดล้อม โดยประกอบด้วย 6 ยุทธศาสตร์ ได้แก่ ยุทธศาสตร์ชาติด้านความมั่นคง ยุทธศาสตร์ชาติด้านการสร้างความสามารถในการแข่งขัน ยุทธศาสตร์ชาติด้านการพัฒนาและ เสริมสร้างศักยภาพทรัพยากรมนุษย์ ยุทธศาสตร์ชาติด้านการสร้างโอกาสและความเสมอภาคทางสังคม ยุทธศาสตร์ชาติด้านการสร้างการเติบโตบนคุณภาพชีวิตที่เป็นมิตรต่อสิ่งแวดล้อม และยุทธศาสตร์ชาติด้านการปรับสมดุลและพัฒนาาระบบการบริหารจัดการภาครัฐ ดังนี้

ยุทธศาสตร์ที่ 1 ด้านความมั่นคง มีเป้าหมายการพัฒนาที่สำคัญ คือ ประเทศชาติมั่นคง ประชาชนมีความสุข เน้นการบริหารจัดการสถานะแวดล้อมของประเทศให้มีความมั่นคง ปลอดภัย เอกရာช อธิปไตย และมีความสงบเรียบร้อยในทุกระดับ ตั้งแต่ระดับชาติ สังคม ชุมชน มุ่งเน้นการพัฒนาคน เครื่องมือ เทคโนโลยี และระบบฐานข้อมูลขนาดใหญ่ให้มีความพร้อมสามารถรับมือกับภัยคุกคามและภัยพิบัติได้ทุกรูปแบบ และทุกระดับความรุนแรง ควบคู่ไปกับการป้องกันและ แก้ไขปัญหาด้านความมั่นคงที่มีอยู่ในปัจจุบัน และที่อาจจะเกิดขึ้นในอนาคต ใช้กลไกการแก้ไขปัญหาแบบบูรณาการทั้งกับส่วนราชการ ภาคเอกชน ประชาสังคม และองค์กรที่ไม่ใช่รัฐ รวมถึงประเทศเพื่อนบ้านและมิตรประเทศทั่วโลกบนพื้นฐานของหลักธรรมาภิบาล

ยุทธศาสตร์ที่ 2 ด้านการสร้างความสามารถในการแข่งขัน มีเป้าหมายการพัฒนาที่มุ่งเน้นการยกระดับศักยภาพของประเทศในหลากหลายมิติบนพื้นฐานแนวคิด 3 ประการ ได้แก่ (1) “ต่อยอดอดีต” โดยมองกลับไปที่เราเก่งทางเศรษฐกิจ อัตลักษณ์ วัฒนธรรม ประเพณี วิถีชีวิต และจุดเด่นทางทรัพยากรธรรมชาติที่หลากหลาย รวมทั้งความได้เปรียบเชิงเปรียบเทียบของประเทศในด้านอื่นๆ นำมา ประยุกต์ผสมผสานกับเทคโนโลยีและนวัตกรรม เพื่อให้สอดคล้องกับบริบทของเศรษฐกิจ และสังคมโลกสมัยใหม่ (2) “ปรับปัจจุบัน” เพื่อปูทางสู่อนาคตผ่านการพัฒนาโครงสร้างพื้นฐานของประเทศในมิติต่างๆ ทั้งโครงข่ายระบบคมนาคมและขนส่ง โครงสร้างพื้นฐานวิทยาศาสตร์ เทคโนโลยี และดิจิทัล และการปรับสภาพแวดล้อม ให้เอื้อต่อการพัฒนาอุตสาหกรรมและบริการอนาคต และ (3) “สร้างคุณค่าใหม่ในอนาคต” ด้วยการเพิ่มศักยภาพของผู้ประกอบการ พัฒนาคนรุ่นใหม่ รวมถึงปรับรูปแบบธุรกิจ เพื่อตอบสนองต่อความต้องการของตลาด ผสมผสานกับยุทธศาสตร์ที่รองรับอนาคตบนพื้นฐานของการต่อยอดอดีตและปรับปัจจุบัน พร้อมทั้งส่งเสริม และสนับสนุนจากภาครัฐให้ประเทศไทยสามารถสร้างฐานรายได้และการจ้างงานใหม่ ขยายโอกาสทางการค้าและการลงทุนในเวทีโลก ควบคู่ไปกับการยกระดับรายได้ และการกินดีอยู่ดี รวมถึงการเพิ่มขึ้นของคนชั้นกลางและลดความเหลื่อมล้ำของคนในประเทศได้ในคราวเดียวกัน

ยุทธศาสตร์ที่ 3 ด้านการพัฒนาและเสริมสร้างศักยภาพทรัพยากรมนุษย์ มีเป้าหมายการพัฒนาที่สำคัญเพื่อพัฒนาคนในทุกมิติและในทุกช่วงวัยให้เป็นคนดี เก่ง และมีคุณภาพ โดยคนไทยมีความพร้อมทั้งกาย ใจ สติปัญญา มีพัฒนาการที่รอบด้านและมีสุขภาพที่ดีในทุกช่วงวัย มีจิตสาธารณะ รับผิดชอบต่อสังคมและผู้อื่น มัธยัสถ์ อดออม โอบอ้อมอารี มีวินัย รักษาศีลธรรม และเป็นพลเมืองดีของชาติ มีหลักคิดที่ถูกต้อง มีทักษะที่จำเป็นในศตวรรษที่ 21 มีทักษะสื่อสารภาษาอังกฤษและ

ภาษาที่ 3 และอนุรักษ์ภาษาท้องถิ่น มีนิตยสารการเรียนรู้และการพัฒนาตนเองอย่างต่อเนื่องตลอดชีวิต ผู้การเป็นคนไทยที่มีทักษะสูง เป็นนวัตกร นักคิด ผู้ประกอบการ เกษตรกรยุคใหม่และอื่นๆ โดยมีสัมมาชีพตามความถนัดของตนเอง

ยุทธศาสตร์ที่ 4 ด้านการสร้างโอกาสและความเสมอภาคทางสังคม มีเป้าหมายการพัฒนาที่สำคัญที่ให้ความสำคัญการดึงเอาพลังของภาคส่วนต่างๆ ทั้ง ภาคเอกชน ประชาสังคม ชุมชนท้องถิ่น มาร่วมขับเคลื่อน โดยการสนับสนุนการรวมตัวของประชาชนในการร่วมคิดร่วมทำเพื่อส่วนรวม การกระจายอำนาจและความ รับผิดชอบไปสู่กลไกบริหารราชการแผ่นดินในระดับท้องถิ่น การเสริมสร้างความเข้มแข็งของชุมชนในการจัดการตนเอง และการเตรียมความพร้อมของประชากรไทยทั้ง ในมิติสุขภาพ เศรษฐกิจ สังคม และสภาพแวดล้อมให้เป็นประชากรที่มีคุณภาพ สามารถพึ่งตนเอง และทำประโยชน์แก่ครอบครัว ชุมชน และสังคมให้นานที่สุด โดยรัฐ ให้หลักประกัน การเข้าถึงบริการและสวัสดิการที่มีคุณภาพอย่างเป็นธรรมและทั่วถึง

ยุทธศาสตร์ที่ 5 ด้านการสร้างการเติบโตบนคุณภาพชีวิตที่เป็นมิตรต่อสิ่งแวดล้อม มีเป้าหมายการพัฒนาที่สำคัญเพื่อนำไปสู่การบรรลุเป้าหมายการพัฒนาที่ยั่งยืนในทุกมิติ ทั้งมิติด้านสังคม เศรษฐกิจ สิ่งแวดล้อม ธรรมชาติ และความเป็นหุ้นส่วนความร่วมมือระหว่างกันทั้งภายในและภายนอกประเทศอย่างบูรณาการ ใช้พื้นที่เป็นตัวตั้งในการกำหนดกลยุทธ์และแผนงาน และการให้ทุกฝ่ายที่เกี่ยวข้องได้เข้ามา มีส่วนร่วมในแบบทางตรงให้มากที่สุดเท่าที่จะเป็นไปได้ โดยเป็นการ ดำเนินการบนพื้นฐานการเติบโตร่วมกัน ไม่ว่าจะผ่านทางเศรษฐกิจ สิ่งแวดล้อม และคุณภาพชีวิต โดยให้ความสำคัญกับการสร้างสมดุลทั้ง 3 ด้าน อันจะนำไปสู่ความ ยั่งยืนเพื่อคนรุ่นต่อไปอย่างแท้จริง

ยุทธศาสตร์ที่ 6 ด้านการปรับสมดุลและพัฒนาระบบการบริหารจัดการภาครัฐ มีเป้าหมายการพัฒนาที่สำคัญเพื่อปรับเปลี่ยนภาครัฐที่ยึดหลัก “ภาครัฐของ ประชาชนเพื่อประชาชนและประโยชน์ส่วนรวม” โดยภาครัฐต้องมีขนาดที่เหมาะสมกับบทบาทภารกิจ แยกแยะบทบาทหน่วยงานของรัฐที่ทำหน้าที่ในการกำกับหรือใน การให้บริการ ยึดหลักธรรมาภิบาล ปรับวัฒนธรรมการทำงานให้มุ่งผลสัมฤทธิ์และผลประโยชน์ส่วนรวม มีความทันสมัย และพร้อมที่จะปรับตัวให้ทันต่อการ เปลี่ยนแปลงของโลกอยู่ตลอดเวลา โดยเฉพาะอย่างยิ่งการนำนวัตกรรม เทคโนโลยีข้อมูลขนาดใหญ่ ระบบการทำงานที่เป็นดิจิทัลเข้ามาประยุกต์ใช้อย่างคุ้มค่า และ ปฏิบัติงานเทียบได้กับมาตรฐานสากล รวมทั้งมีลักษณะเปิดกว้าง เชื่อมโยงถึงกันและเปิดโอกาสให้ทุกภาคส่วนเข้ามามีส่วนร่วมเพื่อตอบสนองความต้องการของ ประชาชนได้อย่างสะดวก รวดเร็ว และโปร่งใส โดยทุกภาคส่วนในสังคมต้องร่วมกันปลูกฝังค่านิยมความซื่อสัตย์สุจริต ความมัธยัสถ์ และสร้างจิตสำนึกในการปฏิเสธไม่ ยอมรับการทุจริตประพฤติมิชอบอย่างสิ้นเชิง นอกจากนี้กฎหมายต้องมีความชัดเจน มีเพียงเท่าที่จำเป็น มีความทันสมัย มีความเป็นสากล มีประสิทธิภาพ และนำไปสู่ การลดความเหลื่อมล้ำและเอื้อต่อการพัฒนา โดยกระบวนการยุติธรรมมีการบริหารที่มีประสิทธิภาพ เป็นธรรม ไม่เลือกปฏิบัติ และการอำนวยความสะดวกตามหลัก นิติธรรม

2.2 ยุทธศาสตร์การพัฒนากลุ่มสถาบันมหาวิทยาลัยเทคโนโลยีราชมงคล

2.2.1 กรอบยุทธศาสตร์การพัฒนาศักยภาพมหาวิทยาลัยเทคโนโลยีราชมงคลล้านนาเพื่อรองรับยุทธศาสตร์ชาติ(พ.ศ. 2561-2565)⁷

กลุ่มมหาวิทยาลัยเทคโนโลยีราชมงคลมีแนวทางในการดำเนินงานโครงการยุทธศาสตร์การพัฒนามหาวิทยาลัยเทคโนโลยีราชมงคลด้านวิทยาศาสตร์และเทคโนโลยี ระยะที่ 2 (พ.ศ. 2561-2565) โดยมีความจำเป็นต้องดำเนินการอย่างต่อเนื่อง เพื่อผลิตบัณฑิตที่มีความรู้ ความชำนาญด้านวิทยาศาสตร์และเทคโนโลยี งานวิจัย สิ่งประดิษฐ์ นวัตกรรมและงานสร้างสรรค์ เพื่อรองรับความต้องการของภาคอุตสาหกรรมและการพัฒนาประเทศและเพื่อพัฒนามหาวิทยาลัยเทคโนโลยีราชมงคลสู่การเป็นมหาวิทยาลัยชั้นนำด้านวิทยาศาสตร์และเทคโนโลยี ตอบสนองนโยบายรัฐบาลในการพัฒนาประเทศ

⁷ กลุ่มสถาบันมหาวิทยาลัยเทคโนโลยีราชมงคล. (2559) กรอบยุทธศาสตร์การพัฒนาศักยภาพมหาวิทยาลัยเทคโนโลยีราชมงคลล้านนาเพื่อรองรับยุทธศาสตร์ชาติ(พ.ศ. ๒๕๖๑-๒๕๖๕)

เป้าหมายการพัฒนา

1. ปฏิรูปการเรียนรู้ด้านวิทยาศาสตร์และเทคโนโลยี
2. พัฒนาและขยายการจัดการศึกษาในสาขาที่เกี่ยวข้องกับ Mega Project มหาวิทยาลัยเทคโนโลยีราชมงคล
3. สนับสนุนการใช้เทคโนโลยีสารสนเทศ

เป้าหมายโครงการยุทธศาสตร์การพัฒนามหาวิทยาลัยเทคโนโลยีราชมงคลด้านวิทยาศาสตร์และเทคโนโลยี ระยะที่2 (พ.ศ. 2561-2565)

1. ด้านการพัฒนาผลิตบัณฑิต
 - การปรับกระบวนการเรียนการสอนเพื่อพัฒนา 9 มทร. สู่การเป็นมหาวิทยาลัยด้านวิทยาศาสตร์และเทคโนโลยี ตอบสนองนโยบายของรัฐบาล กระทรวงศึกษาธิการ
2. การพัฒนาอาจารย์
 - พัฒนาอาจารย์ให้เป็นผู้ชำนาญการในสาขาวิชาหลักและมีทักษะเชิงบูรณาการ
3. การจัดหาเครื่องมือและห้องปฏิบัติการ
 - การพัฒนาการเรียนรู้ด้านวิทยาศาสตร์และเทคโนโลยีขั้นพื้นฐาน พัฒนาห้องปฏิบัติการเฉพาะทางที่เกี่ยวข้องกับทิศทางการพัฒนาประเทศ และพัฒนาระบบเทคโนโลยีสารสนเทศ

การดำเนินงานกิจกรรม

1. จัดสรรทุนการศึกษาต่อ
 2. พัฒนาบุคลากรโดยการฝึกอบรม/ศึกษาดูงาน
 3. จัดหาครุภัณฑ์เพื่อพัฒนาห้องปฏิบัติการ
 4. พัฒนาหลักสูตร
 5. พัฒนางานวิจัยและให้บริการวิชาการแก่สังคม/ชุมชน
4. การพัฒนาคุณภาพบัณฑิต
 - พัฒนาบัณฑิตให้มีความรู้เชิงลึกในแต่ละสาขาวิชาชีพที่มหาวิทยาลัยเทคโนโลยีราชมงคลมีความชำนาญและพัฒนาอุปกรณ์ห้องปฏิบัติการให้ทันสมัย และมีประสิทธิภาพ
 5. การพัฒนางานวิจัย
 - พัฒนาแหล่งวิจัยและองค์ความรู้ ถ่ายทอดเทคโนโลยี เพื่อเพิ่มประสิทธิภาพกระบวนการผลิต พัฒนาผลิตภัณฑ์ และเพิ่มมูลค่าผลิตภัณฑ์ โดยเน้นการวิจัยเชิงสหวิทยาการงานวิจัยร่วมกับภาคเอกชน งานวิจัยเพื่อตอบสนองนโยบายของรัฐ และงานวิจัยประเภทสิ่งประดิษฐ์ และนวัตกรรม
 6. ด้านงานบริการวิชาการแก่สังคม
 - เพิ่มทักษะและพัฒนาอาชีพ เพื่อการสร้างงาน สร้างรายได้ยกระดับคุณภาพชีวิตที่ดี และเสริมสร้างขีดความสามารถในการแข่งขัน

โครงการยุทธศาสตร์พัฒนามหาวิทยาลัยเทคโนโลยีราชมงคลด้านวิทยาศาสตร์และเทคโนโลยีระยะที่ 2 (2561-2565) ประกอบด้วย 6 กลุ่ม ดังนี้

1. แผนพัฒนากำลังคนระบบ Transport & Logistics
 - 1.1. ศูนย์ฝึกอบรมช่างซ่อมบำรุงอากาศยาน (มทร.กรุงเทพ)
 - 1.2. ระบบขนส่งทางราง (มทร.อีสาน)
 - 1.3. ระบบขนส่งทางน้ำ (มทร.ศรีวิชัย)
 - 1.4. โครงการพัฒนาบุคลากรนักปฏิบัติด้านโลจิสติกส์ระดับอาเซียน (มทร.ตะวันออก)
2. โครงการดิจิทัลเพื่อเศรษฐกิจและสังคม (Digital Economy) (มทร.พระนคร)
 - 2.1. ดิจิทัลเพื่อเศรษฐกิจและสังคม (Digital Economy) (มทร.พระนคร)
3. โครงการ การบริหารจัดการน้ำทรัพยากรธรรมชาติ และสิ่งแวดล้อม (มทร.สุวรรณภูมิ)
 - 3.1. โครงการบริหารจัดการน้ำ ทรัพยากรธรรมชาติ และสิ่งแวดล้อม (มทร.สุวรรณภูมิ)
4. โครงการเกษตรอาหารและโครงการการพัฒนาครูอาชีวศึกษา (มทร. ัญบุรี)
 - 4.1. การพัฒนาครูอาชีวศึกษา (มทร.ัญบุรี)
 - 4.2. เกษตรอาหาร (มทร.ัญบุรี)
5. อุตสาหกรรมสร้างสรรค์ (Creative Industry) (มทร.รัตนโกสินทร์)
 - 5.1. โครงการอุตสาหกรรมสร้างสรรค์ (มทร.รัตนโกสินทร์)
6. โครงการ Social Enterprise/Social Engagement (มทร.กรุงเทพ)
 - 6.1. การจัดตั้งบริษัทกิจการเพื่อสังคม (มทร.กรุงเทพ)
 - 6.2. การสนองงานโครงการพระราชดำริ โครงการหลวง และโครงการสู่ชุมชน (Social Engagement) (มทร.ล้านนา)

2.3 ทิศทางการขับเคลื่อนการพัฒนามหาวิทยาลัยเทคโนโลยีราชมงคลล้านนา ตามกรอบระยะเวลา 15 ปี (พ.ศ. 2552 - 2566)

จุดเริ่มต้นของการขับเคลื่อนและพัฒนา ประกอบด้วยทุน (Capital) ดังต่อไปนี้ ทุนทางด้านบุคลากร ทุนทางด้านทางกายภาพ ทุนทางด้านองค์ความรู้และวัฒนธรรม ทุนทางด้านโครงสร้างพื้นฐาน ทุนทางด้านเงินทุน ซึ่งทุนเหล่านี้จะไปเอื้อต่อการพัฒนาที่ก่อให้เกิดการสร้างสรรค การสร้างมูลค่าเพิ่ม ภูมิปัญญา การเชื่อมโยงและสภาพคล่อง ตามลำดับซึ่งต้องมีการจัดการทางด้าน IT (IT Management) และสร้างการเชื่อมโยงคุณค่า (Value Management) โดยใช้ภารกิจทั้ง 4 ด้าน เป็นกระบวนการ (Process) คือ ภารกิจด้านงานวิจัย ภารกิจด้านการเรียนการสอน ภารกิจด้านการบริการวิชาการแก่สังคม และภารกิจด้านการทำนุบำรุงศิลปวัฒนธรรมและอนุรักษ์สิ่งแวดล้อม

โดยได้นำมากำหนดทิศทางการพัฒนาตามกรอบของจุดมุ่งหมาย วัตถุประสงค์ และภารกิจของมหาวิทยาลัย ได้ดังต่อไปนี้

มหาวิทยาลัยเสมือน (Virtual หรือ E-University) มหาวิทยาลัยเทคโนโลยีราชมงคลล้านนามุ่งมั่นใช้เทคโนโลยีสารสนเทศในการบริหารจัดการให้ครบทุกภารกิจ ไม่ว่าจะเป็น E-Learning, E-Research, E-Service, E-Office และ E-Library เป็นต้น ทั้งนี้เพื่อให้มหาวิทยาลัยเป็นสังคมแห่งองค์ความรู้ (Knowledge Society) มีความร่วมมือกับนานาชาติ (International Collaboration) ทั้งนี้เพื่อให้เกิดเทคโนโลยีใหม่ ๆ ที่เกิดจากการรวมศาสตร์หลาย ๆ ศาสตร์เข้าด้วยกัน (Emerging Technology)

การเรียนรู้ตลอดชีวิต (Life - Long Learning) ก็เป็นอีกสิ่งหนึ่งที่ มหาวิทยาลัยเทคโนโลยีราชมงคลล้านนาเองจะต้องคำนึงถึง เพราะในอีก 15 ปี ข้างหน้า สังคมจะเป็นสังคมแห่งองค์ความรู้ ทุกกลุ่มงานอาชีพจำเป็นต้องมุ่งสู่สังคมแห่งองค์ความรู้ นอกจากปฏิบัติเป็นแล้ว ยังคงต้องคิดเป็นด้วย ดังนั้น มหาวิทยาลัยเทคโนโลยีราชมงคลล้านนาเองจำเป็นต้องมุ่งพัฒนาสังคมให้เป็นสังคมที่มีแต่ความห่วงใยและแบ่งปัน (Care and Share) ซึ่งกันและกัน

สังคมแห่งความรู้และภูมิปัญญา (Intelligence Society) เป็นสังคมที่อุดมด้วยองค์ความรู้และภูมิปัญญา ทั้งนี้เพื่อยกระดับและพัฒนาให้เกิดอัจฉริยะขององค์ความรู้ในเชิงบูรณาการด้านวิทยาศาสตร์และเทคโนโลยี เพื่อสร้างความเข้มแข็งให้กับสังคม ชุมชน ซึ่งจำเป็นต้องมีการเชื่อมโยงภูมิปัญญาด้วยเทคโนโลยีที่ทันสมัย

ความเป็นคนที่สมบูรณ์ (Humanization) นับว่าเป็นสิ่งที่สำคัญมากของทุกองค์กร หากองค์กรมีความเข้าใจกับเป้าหมายและปรัชญาขององค์กรในทิศทางเดียวกัน และที่สำคัญต้องเข้าใจต่อสังคมที่อุดมด้วยความรู้และภูมิปัญญาแล้ว ก็จะส่งเสริมให้มหาวิทยาลัยมีการพัฒนาอย่างต่อเนื่องและยั่งยืน

เทคโนโลยีที่เกิดจากการผสมผสานจากหลาย ๆ ศาสตร์ (Emerging Technology) ทั้งนี้เพื่อมุ่งมั่นให้เกิดเทคโนโลยีใหม่ ๆ (Emerging Technology) โดยการบูรณาการจากศาสตร์ต่าง ๆ ซึ่งเป็นกระบวนการเรียนรู้แบบใหม่ เพื่อการระดมสมองจากความรู้ที่หลากหลาย การคิดร่วมกัน เห็นพ้องร่วมกัน บนพื้นฐานข้อมูล ทั้งนี้เพื่อให้เกิดการแลกเปลี่ยนเรียนรู้ซึ่งกันและกันและให้มีการใช้ทรัพยากรต่าง ๆ อย่างมีประสิทธิภาพ

มุ่งสู่ความเป็นสากล (Internationalization) ยุคของโลกาภิวัตน์มีผลกระทบโดยตรงต่อ มหาวิทยาลัยเทคโนโลยีราชมงคลล้านนาในอนาคตที่ต้องสามารถแข่งขันได้ในระดับสากล โดยมีทิศทางการสร้างเครือข่ายความร่วมมือทั้งในและต่างประเทศ (International Collaboration) ไม่ว่าจะเป็นภารกิจทางด้านการเรียนการสอน การวิจัย และการบริหารจัดการ

ความเป็นมืออาชีพและนักปฏิบัติ (Hands-on Professional Graduates) ซึ่งนับว่าเป็นค่านิยมร่วม (core value) ที่สำคัญอันหนึ่งของมหาวิทยาลัยเทคโนโลยีราชมงคลล้านนา โดยมีทิศทางการเรียนการสอนให้มีความเชี่ยวชาญเป็นนักปฏิบัติควบคู่ไปกับการคิดเป็น ตลอดจนพัฒนามาตรฐานวิชาชีพการเป็นนักปฏิบัติ พัฒนาองค์ความรู้ให้งานวิชาการก้าวทันการเปลี่ยนแปลงสู่ความเป็นสากล พัฒนาสร้างเครือข่ายความร่วมมือทางวิชาการทั้งภายในและภายนอกมหาวิทยาลัย พัฒนาเทคโนโลยีสารสนเทศที่ทันสมัยมาใช้ในการเรียนการสอน

ความยั่งยืนทางด้านสังคมและสิ่งแวดล้อม (Sustainable; Social & Environment) มุ่งไปที่ภารกิจการวิจัย การบริการวิชาการ และ โดยมีทิศทางการพัฒนาการวิจัยในเรื่องของสิ่งแวดล้อม สำหรับภารกิจการบริการวิชาการนั้น มหาวิทยาลัยเทคโนโลยีราชมงคลล้านนามุ่งมั่นสู่การพัฒนาสังคมให้เป็นสังคมที่เกื้อกูลและแบ่งปันซึ่งกันและกัน ทั้งนี้เพื่อให้เกิดสังคมแห่งภูมิปัญญาและการเรียนรู้ ส่วนภารกิจทะนุบำรุงศิลปวัฒนธรรมและรักษาสิ่งแวดล้อมนั้น จะมุ่งพัฒนาเทคโนโลยีผสมผสานมาประยุกต์สืบค้น เก็บรักษา บำรุงและถ่ายทอดการทะนุบำรุงศิลปวัฒนธรรมและสิ่งแวดล้อม โดยการพัฒนาเครือข่ายความร่วมมือทั้งภายในและภายนอกพื้นที่เพื่ออนุรักษ์สืบทอดไปถึงอนุชนรุ่นหลัง

การพึ่งพาตนเอง (Autonomy) ปรับปรุงระบบการบริหารจัดการให้มีธรรมาภิบาลและมีความทันสมัยต่อสภาพการเปลี่ยนแปลงผสมผสานการบริหารจัดการร่วมกับเขตพื้นที่เป็นเครือข่ายความร่วมมือเพื่อให้เกิดความเข้มแข็งพึ่งตนเองและเลี้ยงตัวเองได้

2.4 แผนยุทธศาสตร์การพัฒนามหาวิทยาลัยเทคโนโลยีราชมงคลล้านนา ระยะ 5 ปี (พ.ศ.2561-2565)

2.4.1 ปรัชญา

“นวัตกรรมเพื่อชุมชน”

2.4.2 วิสัยทัศน์

“มหาวิทยาลัยชั้นนำด้านวิชาชีพและเทคโนโลยี ในการผลิตบัณฑิตนักปฏิบัติ เพื่อยกระดับคุณภาพชีวิต ของสังคม ชุมชน ท้องถิ่น อย่างยั่งยืน”

2.4.3 พันธกิจ

1. จัดการศึกษาด้านวิชาชีพและเทคโนโลยี ผลิตครูวิชาชีพ ทั้งในระดับชาติและนานาชาติ โดยมุ่งเน้นผลิตบัณฑิตนักปฏิบัติ ที่มีคุณธรรม จริยธรรม พึ่งพาตนเองได้และเป็นพี่พี่ทางวิชาการให้กับประเทศภูมิภาค และชุมชน ทั้งภาครัฐและเอกชน
2. ผลิตผลงานวิจัยที่เป็นการสร้าง และประยุกต์ใช้องค์ความรู้ สร้างสรรค์นวัตกรรม หรือทรัพย์สินทางปัญญาที่ตอบสนองยุทธศาสตร์ชาติ ความต้องการของสังคม ชุมชน ภาครัฐและเอกชน และประเทศ
3. ให้บริการวิชาการที่มุ่งเน้นการถ่ายทอดองค์ความรู้ด้านวิทยาศาสตร์ เทคโนโลยีและนวัตกรรมที่สอดคล้องกับบริบทมหาวิทยาลัยด้านวิชาชีพและเทคโนโลยี และตอบสนองความต้องการของท้องถิ่น ชุมชนและสังคม
4. จัดการเรียนรู้ วิจัยหรือบริการวิชาการซึ่งนำไปสู่การสืบสานศิลปวัฒนธรรม และความเป็นไทยหรือสร้างโอกาสและมูลค่าเพิ่มให้กับผู้เรียน ชุมชน สังคมและประเทศ
5. บริหารจัดการพันธกิจ และวิสัยทัศน์ตามหลักธรรมาภิบาล มีการติดตาม ตรวจสอบ ประเมินผลที่มีประสิทธิภาพ และประสิทธิผล ยืดหยุ่น คล่องตัวโปร่งใส และตรวจสอบได้

2.4.4 อัตลักษณ์

“บัณฑิตนักปฏิบัติมืออาชีพที่ใช้เทคโนโลยีเป็นฐาน”

2.4.5 เอกลักษณ์

ภาพลักษณ์ที่ดีเป็นสิ่งสำคัญของทุกองค์กร การกำหนดเอกลักษณ์ที่ชัดเจน สามารถใช้เป็นกรอบสำหรับการพัฒนามหาวิทยาลัย เอกลักษณ์มหาวิทยาลัย เทคโนโลยีราชมงคลล้านนา ประกอบด้วย เกษตรอุตสาหกรรม เกษตรปลอดภัย ความหลากหลายทางชีวภาพ ความมั่นคงทางนวัตกรรมเกษตร อาหารล้านนา เทคโนโลยีและการจัดการเพื่อชุมชน โครงข่ายคมนาคมขนส่ง และระบบโลจิสติกส์ การค้าชายแดนและบริการจัดการเทคโนโลยี วัฒนธรรมท้องถิ่นและนวัตกรรม อาหารสุขภาพและพันธุกรรมพืช เป็นกลไกสำคัญในการขับเคลื่อนและสร้าง .เข้าใจ ให้มีเป้าหมายเดียวกัน สู่การเป็น “มหาวิทยาลัยนวัตกรรมเพื่อชุมชน”

2.4.6 ความเชื่อมโยงมาตรฐานการอุดมศึกษา พ.ศ.2561 กับประเด็นแผนยุทธศาสตร์ มทร.ล้านนา กลยุทธ์ และตัวชี้วัด

| มาตรฐานการอุดมศึกษา พ.ศ.2561 | ประเด็นยุทธศาสตร์ มทร.ล้านนา | กลยุทธ์ | จำนวนตัวชี้วัด |
|---------------------------------------------------------------------------|-------------------------------------------------------------------------------------------------------------------------------------------------------------------------------------------------------------------------------------------------------|----------------------------------------------------------------------------------------------------------------------------|----------------|
| มาตรฐานที่ 1 ด้านผลลัพธ์ผู้เรียน | ยุทธศาสตร์ที่ 1 การพัฒนาการศึกษาเพื่อผลิตกำลังคนนักวิชาชีพที่เน้นปฏิบัติการ (Hands-On) <u>เป้าประสงค์</u> เพื่อพัฒนาและผลิตกำลังคนนักปฏิบัติในสาขาวิชาชีพ ที่สอดคล้องกับความต้องการของประเทศให้มีความเข้มแข็ง ยั่งยืน และยึดมั่นในจรรยาบรรณวิชาชีพ | กลยุทธ์ที่ 1.1 พัฒนาระบบการรับนักศึกษาและผลิตตัวป้อนสายวิชาชีพ | 2 |
| | | กลยุทธ์ที่ 1.2 พัฒนาระบบการจัดการศึกษานักปฏิบัติ Hands-On | 5 |
| | | กลยุทธ์ที่ 1.3 พัฒนาอาจารย์ให้สามารถจัดการเรียนรู้ที่เน้นผลลัพธ์การเรียนรู้ | 4 |
| | | กลยุทธ์ที่ 1.4 สร้างบัณฑิตให้มีทักษะที่พึงประสงค์ ที่มีลักษณะเหมาะสมในการใช้ชีวิตและทำงานในศตวรรษที่ 21 | 3 |
| มาตรฐานที่ 2 ด้านการวิจัยและนวัตกรรม มาตรฐานที่ 3 ด้านการบริการวิชาการ | ยุทธศาสตร์ที่ 2 การพัฒนามหาวิทยาลัยเพื่อการเติบโต ร่วมกับการพัฒนาประเทศ <u>เป้าประสงค์</u> พัฒนาผลงานวิจัย ผลงานสร้างสรรค์ การบริการวิชาการ นวัตกรรม และกำลังคน เพื่อเพิ่มขีดความสามารถในการแข่งขัน | กลยุทธ์ที่ 2.1 บูรณาการงานวิจัย บริการวิชาการและนวัตกรรมให้เกิดประโยชน์ส่งผลกระทบต่อผู้เรียนสร้างขีดความสามารถในการแข่งขัน | 4 |
| | | กลยุทธ์ที่ 2.2 พัฒนาระบบบริหารงานวิจัย การบริการวิชาการ และนวัตกรรมของมหาวิทยาลัย | 2 |
| | | กลยุทธ์ที่ 2.3 ส่งเสริมการเผยแพร่ผลงานวิจัย ผลงานสร้างสรรค์ นวัตกรรม และผลงานบริการวิชาการ ในระดับชาติ และนานาชาติ | 2 |

| มาตรฐานการอุดมศึกษา พ.ศ.2561 | ประเด็นยุทธศาสตร์ มทร.ล้านนา | กลยุทธ์ | จำนวนตัวชี้วัด |
|-------------------------------------------------|--------------------------------------------------------------------------------------------------------------------------------------------------------------------------------------------------------------------------------------------------------------------------------------------------------------------------------------------------------------------------------------------------------------------------|-----------------------------------------------------------------------------------------------------------------------------------------|----------------|
| มาตรฐานที่ 4 ด้านศิลปวัฒนธรรมและ ความเป็นไทย | ยุทธศาสตร์ที่ 3 การเสริมสร้างนักศึกษาและบุคลากรให้มี เอกลักษณ์ อัตลักษณ์ ความภาคภูมิใจทางศิลปวัฒนธรรม ภูมิปัญญาล้านนา ทรัพยากรธรรมชาติสิ่งแวดล้อมและ ปรัชญาเศรษฐกิจพอเพียง เป้าประสงค์: เพื่อปลูกฝังค่านิยมและส่งเสริมให้นักศึกษา และบุคลากรให้ตระหนักในคุณค่า ศิลปวัฒนธรรมความ ภาคภูมิใจในภูมิปัญญาท้องถิ่น การทำนุบำรุง ศิลปวัฒนธรรม ไทย ทรัพยากรธรรมชาติสิ่งแวดล้อม และปรัชญาเศรษฐกิจ พอเพียง | กลยุทธ์ที่ 3.1 สร้างการรับรู้ในคุณค่า ศิลปวัฒนธรรม ภูมิปัญญา ล้านนา และทรัพยากรธรรมชาติสิ่งแวดล้อม | 2 |
| | | กลยุทธ์ที่ 3.2 ส่งเสริมนักศึกษาให้ประยุกต์ใช้ศิลปวัฒนธรรม ภูมิ ปัญญาล้านนา และทรัพยากรธรรมชาติสิ่งแวดล้อมในการพัฒนา ตนเองและสังคม | 2 |
| | | กลยุทธ์ที่ 3.3 ส่งเสริมการนำปรัชญาเศรษฐกิจพอเพียงในการ พัฒนาตนเองและสังคม | 2 |
| มาตรฐานที่ 5 ด้านการบริหารจัดการ | ยุทธศาสตร์ที่ 4 การพัฒนาการบริหารจัดการและการสร้าง ฐานวัฒนธรรมองค์กร เป้าประสงค์: เพื่อมหาวิทยาลัยมีการบริหารจัดการอย่างมี ธรรมาภิบาล เพิ่มประสิทธิภาพและประสิทธิผล และสร้าง ค่านิยมร่วม | กลยุทธ์ที่ 4.1 พัฒนาระบบกลไกการบริหารจัดการมหาวิทยาลัย ภายใต้หลักธรรมาภิบาล | 2 |
| | | กลยุทธ์ที่ 4.2 บริหารจัดการทรัพยากรของมหาวิทยาลัย อย่างมี ประสิทธิภาพและประสิทธิผล | 4 |
| รวม | 4 ยุทธศาสตร์ | 12 กลยุทธ์ | 34 ตัวชี้วัด |

2.4.7 แผนยุทธศาสตร์มหาวิทยาลัยเทคโนโลยีราชมงคลล้านนาระยะ 5 ปี พ.ศ. 2561-2565 (ฉบับปรับปรุง พ.ศ.2562) และกลยุทธ์

| ยุทธศาสตร์ / กลยุทธ์/ ตัวชี้วัด | หน่วยนับ | เป้าหมาย | | | | | ผู้กำกับ | ผู้รับผิดชอบหลัก |
|------------------------------------------------------------------------------------------------------------------------------------------------------|-----------|--------------------------|------------------------|------------------------|------------------------|------------------------|------------------------------------------|------------------|
| | | ระยะ 4 ปี | 2562 | 2563 | 2564 | 2565 | | |
| ยุทธศาสตร์ที่ 1 การพัฒนาการศึกษาเพื่อผลิตกำลังคนนักวิชาชีพที่เน้นปฏิบัติการ (Hands-On) | | | | | | | | |
| เป้าประสงค์ เพื่อพัฒนาและผลิตกำลังคนนักปฏิบัติในสาขาวิชาชีพ ที่สอดคล้องกับความต้องการของประเทศให้มีความเข้มแข็ง ยั่งยืน และยึดมั่นในจรรยาบรรณวิชาชีพ | | | | | | | | |
| ร้อยละของบัณฑิตที่มีงานทำตรงสาขาวิชาชีพมีงานทำภายใน 1 ปี หลังสำเร็จการศึกษา | ร้อยละ | 80 | 70 | 75 | 75 | 80 | รองอธิการบดีฝ่ายวิชาการและกิจการนักศึกษา | กพน. |
| จำนวนเครือข่ายความร่วมมือด้านการผลิตบัณฑิตระหว่างมหาวิทยาลัย องค์กรภาครัฐและเอกชนทั้งในและต่างประเทศ ที่ได้ดำเนินการร่วมกัน | เครือข่าย | 40 | 10 | 20 | 30 | 40 | รองอธิการบดีฝ่ายวิชาการและกิจการนักศึกษา | สวท. |
| กลยุทธ์ที่ 1.1 พัฒนาระบบการรับนักศึกษาและผลิตตัวป้อนสายวิชาชีพ | | | | | | | | |
| วัตถุประสงค์ เพื่อให้ได้จำนวนนักศึกษาที่มีคุณลักษณะที่เหมาะสมตามแผนการรับนักศึกษาของแต่ละหลักสูตร | | | | | | | | |
| 1.ร้อยละของจำนวนนักศึกษาที่เป็นไปตามแผนรับนักศึกษา | ร้อยละ | 100 | 85 | 90 | 95 | 100 | รองอธิการบดีฝ่ายวิชาการและกิจการนักศึกษา | สวท. |
| 2.สัดส่วนการรับนักศึกษาสายวิชาชีพต่อสายวิชาการเป็น 70:30 หรือนักศึกษาจากกลุ่มคนวัยเรียนต่อวัยทำงาน | คน | 20,000 (14,000:6,000) | 5,000 (3,500:1,500) | 5,000 (3,500:1,500) | 5,000 (3,500:1,500) | 5,000 (3,500:1,500) | รองอธิการบดีฝ่ายวิชาการและกิจการนักศึกษา | สวท. |

| ยุทธศาสตร์ / กลยุทธ์/ ตัวชี้วัด | หน่วยนับ | เป้าหมาย | | | | ผู้กำกับ | ผู้รับผิดชอบหลัก | |
|--------------------------------------------------------------------------------------------------------------------------------|----------|-----------|------|------|------|----------|------------------------------------------|------|
| | | ระยะ 4 ปี | 2562 | 2563 | 2564 | | | 2565 |
| กลยุทธ์ที่ 1.2 พัฒนาระบบการจัดการศึกษานักปฏิบัติ Hands-On | | | | | | | | |
| วัตถุประสงค์ เพื่อให้กระบวนการจัดการศึกษาของหลักสูตรผลิตบัณฑิตวิชาชีพนักปฏิบัติที่เน้นการมีผลลัพธ์การเรียนรู้และสมรรถนะวิชาชีพ | | | | | | | | |
| 3.ร้อยละหลักสูตรวิชาชีพหรือหลักสูตรปฏิบัติการที่สร้างบัณฑิตนักปฏิบัติมืออาชีพที่ใช้เทคโนโลยีเป็นฐาน | ร้อยละ | 60 | 20 | 30 | 40 | 60 | รองอธิการบดีฝ่ายวิชาการและกิจการนักศึกษา | คณะ |
| 4.ร้อยละของหลักสูตรที่จัดการเรียนรู้แบบบูรณาการและประสบความสำเร็จ | ร้อยละ | 100 | 85 | 90 | 95 | 100 | รองอธิการบดีฝ่ายวิชาการและกิจการนักศึกษา | คณะ |
| 5.ร้อยละของนักศึกษาทุกชั้นปีได้รับการส่งเสริมสนับสนุนให้มีทักษะและสมรรถนะวิชาชีพ | ร้อยละ | 100 | 85 | 90 | 95 | 100 | รองอธิการบดีฝ่ายวิชาการและกิจการนักศึกษา | คณะ |
| 6.ร้อยละของนักศึกษาที่ผ่านการประเมินสมรรถนะวิชาชีพ | ร้อยละ | 100 | 70 | 80 | 90 | 100 | รองอธิการบดีฝ่ายวิชาการและกิจการนักศึกษา | คณะ |
| 7.ร้อยละของบัณฑิตที่เป็นผู้ประกอบการ | ร้อยละ | 20 | 5 | 10 | 15 | 20 | รองอธิการบดีฝ่ายวิชาการและกิจการนักศึกษา | คณะ |

| ยุทธศาสตร์ / กลยุทธ์/ ตัวชี้วัด | หน่วยนับ | เป้าหมาย | | | | | ผู้กำกับ | ผู้รับผิดชอบหลัก |
|----------------------------------------------------------------------------------------------------------------------------------------|----------|-----------|------|------|------|------|-------------------------------------------|------------------|
| | | ระยะ 4 ปี | 2562 | 2563 | 2564 | 2565 | | |
| กลยุทธ์ที่ 1.3 พัฒนาอาจารย์ให้สามารถจัดการเรียนรู้ที่เน้นผลลัพธ์การเรียนรู้ | | | | | | | | |
| วัตถุประสงค์ เพื่อให้อาจารย์ของมหาวิทยาลัยมีความรู้ความสามารถในการจัดการเรียนรู้ที่เน้นผลลัพธ์การเรียนรู้ | | | | | | | | |
| 8. ร้อยละของอาจารย์ที่ได้รับความรู้จากการพัฒนาทักษะการจัดการเรียนการสอนแบบศตวรรษที่ 21 และวิชาชีพที่เหมาะสมที่สามารถประยุกต์ใช้ได้จริง | ร้อยละ | 100 | 80 | 85 | 90 | 100 | รองอธิการบดีฝ่ายวิชาการ และกิจการนักศึกษา | สวท. |
| 9. ร้อยละของอาจารย์ประจำหลักสูตรที่จัดการเรียนการสอนที่เน้นผลลัพธ์การเรียนรู้ | ร้อยละ | 100 | 100 | 100 | 100 | 100 | รองอธิการบดีฝ่ายวิชาการ และกิจการนักศึกษา | สวท. |
| 10. ร้อยละของหลักสูตรที่นักศึกษามีผลการเรียนรู้เป็นไปตามที่หลักสูตรกำหนด | ร้อยละ | 95 | 80 | 85 | 90 | 95 | รองอธิการบดีฝ่ายวิชาการ และกิจการนักศึกษา | คณะ |
| 11. ร้อยละของหลักสูตรบูรณาการ การเรียนรู้กับการทำงาน | ร้อยละ | 20 | 5 | 10 | 15 | 20 | รองอธิการบดีฝ่ายวิชาการ และกิจการนักศึกษา | คณะ |
| กลยุทธ์ที่ 1.4 สร้างบัณฑิตให้มีทักษะที่พึงประสงค์ ที่มีลักษณะเหมาะสมในการใช้ชีวิตและทำงานในศตวรรษที่ 21 | | | | | | | | |
| วัตถุประสงค์ เพื่อให้บัณฑิตที่จบการศึกษามีทักษะที่พึงประสงค์ มีลักษณะเหมาะสมในการใช้ชีวิตและทำงานในศตวรรษที่ 21 | | | | | | | | |
| 12. ร้อยละของนักศึกษาชั้นปีสุดท้ายที่ผ่านเกณฑ์การสอบทักษะด้านภาษา | ร้อยละ | 100 | 70 | 80 | 90 | 100 | รองอธิการบดีฝ่ายวิชาการ และกิจการนักศึกษา | คณะบริหารฯ |
| 13. ร้อยละของนักศึกษาชั้นปีสุดท้ายที่ผ่านเกณฑ์การสอบทักษะด้านไอที | ร้อยละ | 100 | 80 | 85 | 90 | 100 | รองอธิการบดีฝ่ายวิชาการ และกิจการนักศึกษา | สวส./คณะ |
| 14. ร้อยละของนักศึกษาผ่านการส่งเสริมทักษะการดำรงชีวิต การทำงานในศตวรรษที่ 21 และพัฒนา นักศึกษาให้เป็นบัณฑิตที่พึงประสงค์ของมหาวิทยาลัย | ร้อยละ | 100 | 80 | 85 | 90 | 100 | รองอธิการบดีฝ่ายวิชาการ และกิจการนักศึกษา | กพน. |

| ยุทธศาสตร์ / กลยุทธ์/ ตัวชี้วัด | หน่วยนับ | เป้าหมาย | | | | | ผู้กำกับ | ผู้รับผิดชอบหลัก |
|-----------------------------------------------------------------------------------------------------------------------------------------------------------------------------------------|----------|-----------|------|------|------|------|---------------------------------------|------------------|
| | | ระยะ 4 ปี | 2562 | 2563 | 2564 | 2565 | | |
| ยุทธศาสตร์ที่ 2 การพัฒนามหาวิทยาลัยเพื่อการเติบโตร่วมกับการพัฒนาประเทศ | | | | | | | | |
| เป้าประสงค์ พัฒนาผลงานวิจัย ผลงานสร้างสรรค์ การบริการวิชาการ นวัตกรรม และกำลังคน เพื่อเพิ่มขีดความสามารถในการแข่งขัน | | | | | | | | |
| จำนวนผู้มีส่วนได้ส่วนเสียที่ได้ประโยชน์จากการใช้ผลงานวิจัย ผลงานสร้างสรรค์ การบริการวิชาการ และนวัตกรรม | หน่วยงาน | 200 | 50 | 50 | 50 | 50 | รองอธิการบดีฝ่ายวิจัยและบริการวิชาการ | สถช. |
| งบประมาณและมูลค่าทรัพย์สินที่ได้รับการสนับสนุนจากเครือข่ายและผู้มีส่วนได้ส่วนเสียทั้งภายในประเทศและต่างประเทศเพื่อส่งเสริมพันธกิจของมหาวิทยาลัยด้านการวิจัย นวัตกรรมและการบริการวิชาการ | ล้านบาท | 525 | 100 | 125 | 150 | 150 | รองอธิการบดีฝ่ายวิจัยและบริการวิชาการ | สวพ. |
| มูลค่าของความร่วมมือของเครือข่ายและผู้มีส่วนได้ส่วนเสียที่เกิดจากการนำผลงานวิจัย ผลงานสร้างสรรค์ การบริการวิชาการและนวัตกรรม | ล้านบาท | 825 | 150 | 225 | 225 | 225 | รองอธิการบดีฝ่ายวิจัยและบริการวิชาการ | สวพ. |
| กลยุทธ์ที่ 2.1 บูรณาการงานวิจัย บริการวิชาการและนวัตกรรมให้เกิดประโยชน์ส่งผลกระทบต่อผู้เรียนสร้างขีดความสามารถในการแข่งขัน | | | | | | | | |
| วัตถุประสงค์ เพื่อให้บุคลากรและนักศึกษาสามารถประยุกต์ใช้ความรู้ทางวิชาการและวิชาชีพตามหลักสูตรก่อให้เกิดผลงานวิจัย การบริการวิชาการและนวัตกรรมที่สร้างขีดความสามารถในการแข่งขัน | | | | | | | | |
| 15.จำนวนผลงานวิจัย บริการวิชาการและนวัตกรรมที่นักศึกษามีส่วนร่วมและสามารถนำไปใช้ประโยชน์ | ผลงาน | 700 | 100 | 150 | 200 | 250 | รองอธิการบดีฝ่ายวิจัยและบริการวิชาการ | สถช. |

| ยุทธศาสตร์ / กลยุทธ์/ ตัวชี้วัด | หน่วยนับ | เป้าหมาย | | | | | ผู้กำกับ | ผู้รับผิดชอบหลัก |
|-------------------------------------------------------------------------------------------------------------------------------------------------------------------------------------------|----------|-----------|------|------|------|------|---------------------------------------|------------------|
| | | ระยะ 4 ปี | 2562 | 2563 | 2564 | 2565 | | |
| 16.จำนวนผลงานวิชาการและผลงานสร้างสรรค์ หรือ การได้รับการจดอนุสิทธิบัตร หรือสิทธิบัตร หรือเป็น ผลงานวิชาการรับใช้สังคม หรือผลงานที่ทำร่วมกับ ภาคอุตสาหกรรม | ผลงาน | 1,500 | 300 | 350 | 400 | 450 | รองอธิการบดีฝ่ายวิจัยและบริการวิชาการ | สวพ. |
| 17.สัดส่วนมูลค่าเพิ่มของผลตอบแทนต่อการลงทุนจาก โครงการวิจัยและโครงการบริการวิชาการ | สัดส่วน | 0.8 | 0.5 | 0.6 | 0.7 | 0.8 | รองอธิการบดีฝ่ายวิจัยและบริการวิชาการ | สทช. |
| 18.ร้อยละของอาจารย์ที่ได้รับความรู้จากการพัฒนาทักษะการวิจัย บริการวิชาการ ที่สามารถนำไปสู่การได้รับทุนสนับสนุนการวิจัย บริการวิชาการ หรือผลงานตีพิมพ์ หรือนำไปใช้ในการพัฒนาการเรียนการสอน | ร้อยละ | 100 | 60 | 70 | 80 | 100 | รองอธิการบดีฝ่ายวิจัยและบริการวิชาการ | สวพ. |
| กลยุทธ์ที่ 2.2 พัฒนาระบบบริหารงานวิจัย การบริการวิชาการและนวัตกรรมของมหาวิทยาลัย | | | | | | | | |
| วัตถุประสงค์ เพื่อการพัฒนาระบบบริหารงานวิจัยและนวัตกรรมของมหาวิทยาลัยให้มีประสิทธิภาพและสร้างรายได้เพิ่มขององค์กรจากทรัพย์สินทางปัญญา | | | | | | | | |
| 19.ระดับความสำเร็จของแผนงานวิจัย บริการวิชาการ และนวัตกรรมของมหาวิทยาลัย | ร้อยละ | 90 | 60 | 70 | 80 | 90 | รองอธิการบดีฝ่ายวิจัยและบริการวิชาการ | สวพ. |
| 20.มูลค่าจากการบริหารจัดการงบประมาณ สินทรัพย์ และทรัพย์สินทางปัญญา ที่มาจากงานวิจัยบริการวิชาการและนวัตกรรมของมหาวิทยาลัยให้เกิดประโยชน์สูงสุด | ล้านบาท | 100 | 10 | 20 | 30 | 40 | รองอธิการบดีฝ่ายวิจัยและบริการวิชาการ | สวพ. |

| ยุทธศาสตร์ / กลยุทธ์/ ตัวชี้วัด | หน่วยนับ | เป้าหมาย | | | | ผู้กำกับ | ผู้รับ ผิดชอบหลัก | |
|-------------------------------------------------------------------------------------------------------------------------------------------------------------------------------------------------------------------------|----------|-----------|------|------|------|----------|---------------------------------------|------|
| | | ระยะ 4 ปี | 2562 | 2563 | 2564 | | | 2565 |
| กลยุทธ์ที่ 2.3 ส่งเสริมการเผยแพร่ผลงานวิจัย ผลงานสร้างสรรค์ นวัตกรรม และผลงานบริการวิชาการ ในระดับชาติ และนานาชาติ | | | | | | | | |
| วัตถุประสงค์ เพื่อสร้างผลงานวิจัย นวัตกรรมและการบริการวิชาการ ที่ได้รับการเผยแพร่ในระดับชาติ และนานาชาติ | | | | | | | | |
| 21.จำนวนผลงานวิจัย ผลงานสร้างสรรค์ นวัตกรรม และผลงานบริการวิชาการที่ได้รับการเผยแพร่ในระดับชาติ และนานาชาติ | ผลงาน | 1,800 | 300 | 400 | 500 | 600 | รองอธิการบดีฝ่ายวิจัยและบริการวิชาการ | สวพ. |
| 22.ร้อยละของบุคลากรที่ได้รับการส่งเสริมการเผยแพร่ผลงานวิจัย ผลงานสร้างสรรค์ นวัตกรรม และผลงานบริการวิชาการ ในระดับชาติและนานาชาติ | ร้อยละ | 50 | 20 | 30 | 40 | 50 | รองอธิการบดีฝ่ายวิจัยและบริการวิชาการ | สวพ. |
| ยุทธศาสตร์ที่ 3 การเสริมสร้างนักศึกษาและบุคลากรให้มีเอกลักษณ์ อัตลักษณ์ ความภาคภูมิใจทางศิลปวัฒนธรรม ภูมิปัญญาล้านนา ทรัพยากรธรรมชาติสิ่งแวดล้อมและปรัชญาเศรษฐกิจพอเพียง | | | | | | | | |
| เป้าประสงค์ เพื่อปลูกฝังค่านิยมและส่งเสริมให้นักศึกษาและบุคลากรให้ตระหนักในคุณค่า ศิลปวัฒนธรรมความภาคภูมิใจในภูมิปัญญาท้องถิ่น การทำนุบำรุง ศิลปวัฒนธรรมไทย ทรัพยากรธรรมชาติสิ่งแวดล้อม และปรัชญาเศรษฐกิจพอเพียง | | | | | | | | |
| จำนวนรางวัลที่ได้รับด้านศิลปวัฒนธรรม ภูมิปัญญา ล้านนา ทรัพยากรธรรมชาติสิ่งแวดล้อมและปรัชญาเศรษฐกิจพอเพียง | รางวัล | 24 | 6 | 6 | 6 | 6 | รองอธิการบดีฝ่ายกิจการพิเศษ | ศวธ. |
| กลยุทธ์ที่ 3.1 สร้างการรับรู้ในคุณค่า ศิลปวัฒนธรรม ภูมิปัญญาล้านนา และทรัพยากรธรรมชาติสิ่งแวดล้อม | | | | | | | | |
| วัตถุประสงค์ เพื่อให้นักศึกษาและบุคลากรรับรู้ในคุณค่า ศิลปวัฒนธรรม ภูมิปัญญาล้านนา และทรัพยากรธรรมชาติสิ่งแวดล้อม | | | | | | | | |
| 23.ร้อยละของนักศึกษาและบุคลากรมีความเข้าใจในศิลปวัฒนธรรม ภูมิปัญญาล้านนา และทรัพยากรธรรมชาติสิ่งแวดล้อมเพิ่มขึ้น | ร้อยละ | 100 | 80 | 90 | 95 | 100 | รองอธิการบดีฝ่ายกิจการพิเศษ | ศวธ. |

| ยุทธศาสตร์ / กลยุทธ์/ ตัวชี้วัด | หน่วยนับ | เป้าหมาย | | | | | ผู้กำกับ | ผู้รับผิดชอบหลัก |
|----------------------------------------------------------------------------------------------------------------------------------------|---------------------|-----------|------|------|------|------|---------------------------------|------------------|
| | | ระยะ 4 ปี | 2562 | 2563 | 2564 | 2565 | | |
| 24.จำนวนโครงการ/กิจกรรม ด้านศิลปวัฒนธรรม ภูมิปัญญาล้านนาและทรัพยากรธรรมชาติสิ่งแวดล้อมที่บูรณาการกับการเรียนการสอนหรือกิจกรรมนันทศึกษา | โครงการ/ กิจกรรม | 100 | 25 | 25 | 25 | 25 | รองอธิการบดีฝ่าย กิจการพิเศษ | ศวธ. |
| กลยุทธ์ที่ 3.2 ส่งเสริมนักศึกษาให้ประยุกต์ใช้ศิลปวัฒนธรรม ภูมิปัญญาล้านนา และทรัพยากรธรรมชาติสิ่งแวดล้อมในการพัฒนาตนเองและสังคม | | | | | | | | |
| วัตถุประสงค์ เพื่อส่งเสริมนักศึกษาประยุกต์ใช้ศิลปวัฒนธรรม ภูมิปัญญาล้านนา และทรัพยากรธรรมชาติสิ่งแวดล้อมในการพัฒนาตนเองและสังคม | | | | | | | | |
| 25.จำนวนองค์ความรู้ด้านศิลปวัฒนธรรม ภูมิปัญญา ล้านนา และทรัพยากรธรรมชาติสิ่งแวดล้อม และมีการนำไปใช้ประโยชน์โดยนักศึกษามีส่วนร่วม | องค์ ความรู้ | 8 | 2 | 2 | 2 | 2 | รองอธิการบดีฝ่าย กิจการพิเศษ | ศวธ. |
| 26. ผลงานทางด้านศิลปวัฒนธรรม ภูมิปัญญาล้านนา และทรัพยากรธรรมชาติสิ่งแวดล้อมที่เกิดประโยชน์กับตนเองและสังคมโดยนักศึกษามีส่วนร่วม | ผลงาน | 40 | 10 | 10 | 10 | 10 | รองอธิการบดีฝ่าย กิจการพิเศษ | ศวธ. |
| กลยุทธ์ที่ 3.3 ส่งเสริมการนำปรัชญาเศรษฐกิจพอเพียงในการพัฒนาตนเองและสังคม | | | | | | | | |
| วัตถุประสงค์ เพื่อนักศึกษาและบุคลากรมีส่วนร่วมในการส่งเสริมการนำปรัชญาเศรษฐกิจพอเพียงในการพัฒนาตนเองและสังคม | | | | | | | | |
| 27.จำนวนชุมชนเข้มแข็งในการที่นำปรัชญาเศรษฐกิจพอเพียงมาใช้ในการพัฒนาโดยนักศึกษาและบุคลากรมีส่วนร่วม | ชุมชน | 24 | 6 | 6 | 6 | 6 | รองอธิการบดีฝ่าย กิจการพิเศษ | ศวธ. |
| 28.จำนวนโครงการ/กิจกรรมที่นักศึกษาและบุคลากรนำปรัชญาเศรษฐกิจพอเพียงไปปรับใช้และเกิดประโยชน์ต่อชุมชนและผู้เรียน | โครงการ/ กิจกรรม | 40 | 10 | 10 | 10 | 10 | รองอธิการบดีฝ่าย กิจการพิเศษ | ศวธ. |

| ยุทธศาสตร์ / กลยุทธ์/ ตัวชี้วัด | หน่วยนับ | เป้าหมาย | | | | | ผู้กำกับ | ผู้รับผิดชอบหลัก |
|------------------------------------------------------------------------------------------------------------------------------------------------------------------|----------|-----------|------|------|-------|-------|------------------------------------|------------------|
| | | ระยะ 4 ปี | 2562 | 2563 | 2564 | 2565 | | |
| ยุทธศาสตร์ที่ 4 การพัฒนาการบริหารจัดการและการสร้างฐานวัฒนธรรมองค์กร | | | | | | | | |
| เป้าประสงค์ เพื่อมหาวิทยาลัยมีการบริหารจัดการอย่างมีธรรมาภิบาล เพิ่มประสิทธิภาพและประสิทธิผล และสร้างค่านิยมร่วม | | | | | | | | |
| ร้อยละผลการประเมินของมหาวิทยาลัยทางด้านหลักธรรมาภิบาล ตามเกณฑ์การประเมินคุณธรรมและความโปร่งใสของหน่วยงานภาครัฐ (ITA) | ร้อยละ | 95 | 80 | 85 | 90 | 95 | รองอธิการบดีฝ่ายบริหารและสวัสดิการ | สอ. |
| กลยุทธ์ที่ 4.1 พัฒนาระบบกลไกการบริหารจัดการมหาวิทยาลัยภายใต้หลักธรรมาภิบาล | | | | | | | | |
| วัตถุประสงค์ เพื่อการบริหารจัดการมหาวิทยาลัยภายใต้หลักธรรมาภิบาล | | | | | | | | |
| 29.ระดับผลการประเมินของมหาวิทยาลัยทางด้านหลักธรรมาภิบาล | ร้อยละ | 95 | 80 | 85 | 90 | 95 | รองอธิการบดีฝ่ายบริหารและสวัสดิการ | สอ. |
| 30.ระดับความพึงพอใจของบุคลากรด้านภาวะความสุข | ระดับ | ดีมาก | ดี | ดี | ดีมาก | ดีมาก | รองอธิการบดีฝ่ายบริหารและสวัสดิการ | สอ. |
| กลยุทธ์ที่ 4.2 บริหารจัดการทรัพยากรของมหาวิทยาลัย อย่างมีประสิทธิภาพและประสิทธิผล | | | | | | | | |
| วัตถุประสงค์ เพื่อให้การบริหารจัดการทรัพยากรของมหาวิทยาลัย อย่างมีประสิทธิภาพและประสิทธิผล | | | | | | | | |
| 31.ร้อยละของหน่วยงานหลัก (16 หน่วยงาน) ที่บริหารแผนงาน แผนงบประมาณให้เป็นไปตามเป้าหมายของรัฐบาล ไม่น้อยกว่าร้อยละ 80 ภายใต้การบริหารงานด้วยระบบเทคโนโลยีสารสนเทศ | ร้อยละ | 80 | 80 | 80 | 80 | 80 | รองอธิการบดีฝ่ายนโยบายและพัฒนาระบบ | กนพ. |

| ยุทธศาสตร์ / กลยุทธ์/ ตัวชี้วัด | หน่วยนับ | เป้าหมาย | | | | | ผู้กำกับ | ผู้รับผิดชอบหลัก |
|--------------------------------------------------------------------------------------------|----------|-----------|------|------|-------|-------|------------------------------------|------------------|
| | | ระยะ 4 ปี | 2562 | 2563 | 2564 | 2565 | | |
| 32. ร้อยละความสำเร็จของตัวชี้วัดของกลยุทธ์ที่เป็นไปตามเป้าหมายของแผน (ไม่ต่ำกว่าร้อยละ 80) | ร้อยละ | 80 | 80 | 80 | 80 | 80 | รองอธิการบดีฝ่ายนโยบายและพัฒนาระบบ | กนผ. |
| 33. ร้อยละความพึงพอใจของผู้บริหารต่อการใช้ระบบสารสนเทศเพื่อการบริหารและการตัดสินใจ | ร้อยละ | 95 | 80 | 85 | 90 | 95 | รองอธิการบดีฝ่ายนโยบายและพัฒนาระบบ | สวส. |
| 34. ระดับผลการประเมินคุณภาพการศึกษาภายในระดับมหาวิทยาลัย ตามเกณฑ์ สกอ. | คะแนน | ดีมาก | ดี | ดี | ดีมาก | ดีมาก | อธิการบดี | สปก. |

***ประชุมการจัดทำแผนงานโครงการตามแผนปฏิบัติการประจำปีงบประมาณ พ.ศ.2562 วันที่ 9-11 ตุลาคม 2561

บทที่ 3

แผนยุทธศาสตร์การพัฒนาคณะวิศวกรรมศาสตร์ ระยะที่ 2 (พ.ศ. 2563-2566)

แผนยุทธศาสตร์การพัฒนาคณะวิศวกรรมศาสตร์ ระยะที่ 2 (พ.ศ. 2563 – 2566) ได้จัดทำขึ้นโดยให้มีความสอดคล้องกับแผนยุทธศาสตร์ 5 ปี (พ.ศ. 2561 – 2565) (ฉบับปรับปรุง 2562) ของมหาวิทยาลัยเทคโนโลยีราชมงคลล้านนา ที่เกิดจากการให้ความสำคัญกับกระบวนการมีส่วนร่วมของบุคลากรของคณะวิศวกรรมศาสตร์ มหาวิทยาลัยเทคโนโลยีราชมงคลล้านนา โดยผ่านการวิเคราะห์สถานการณ์แวดล้อม ที่คาดว่าจะส่งผลกระทบต่อทิศทางการพัฒนาคณะวิศวกรรมศาสตร์ มหาวิทยาลัย และสถานการณ์ที่เปลี่ยนแปลงในกระแสโลกาภิวัตน์ รวมถึงทิศทางการพัฒนาอุดมศึกษาในอนาคต ตลอดจนพัฒนาบัณฑิตเพื่อตอบสนองต่อความต้องการของสังคม ชุมชน ท้องถิ่น และนำพาประเทศไปสู่ประเทศไทยมีความมั่นคง มั่งคั่ง ยั่งยืน เป็นประเทศที่พัฒนาแล้ว ด้วยการพัฒนาตามหลักปรัชญาของเศรษฐกิจ และได้จัดทำขึ้นภายใต้กรอบทิศทางของแผนพัฒนามหาวิทยาลัยรอบระยะเวลา 15 ปี (พ.ศ. 2552-2566) ยุทธศาสตร์ชาติระยะ 20 ปี แผนพัฒนาเศรษฐกิจแห่งชาติ ฉบับที่ 12 และมาตรฐานการอุดมศึกษา พ.ศ.2561 เพื่อรองรับการพัฒนาเศรษฐกิจและสังคมด้วยการผลิตกำลังคนด้านวิทยาศาสตร์และเทคโนโลยี เพื่อเพิ่มขีดความสามารถในการแข่งขันและตอบสนองความต้องการของสังคมและชุมชน และมุ่งสู่การเป็นมหาวิทยาลัยชั้นนำของประเทศ

3.1 นโยบายการพัฒนา

ประกอบด้วย 5 นโยบาย คือ

นโยบายที่ 1 : ด้านการจัดการศึกษา มุ่งเน้นความเป็นเลิศด้านวิชาชีพวิศวกรรมนักปฏิบัติ (Hands-on) พัฒนาศักยภาพนักศึกษาและบุคลากรเพื่อมุ่งสู่การพัฒนาทักษะอาชีพตามแผนพัฒนาประเทศ

1. พัฒนาหลักสูตรและกระบวนการเรียนการสอนในทุกระดับ ที่เน้นการ บูรณาการหลักสูตรสาขาวิชา และคณะอื่น เพื่อสร้างความเข้มแข็งตามเอกลักษณ์ของพื้นที่ ในทุกระดับ
2. พัฒนาหลักสูตรวิชาชีพพร้อมกับภาคเอกชน พัฒนาหลักสูตรที่บูรณาการการเรียนรู้กับการทำงาน (WIL) เพื่อตอบสนองความต้องการบุคลากรภาคประกอบการของประเทศ ชุมชน และท้องถิ่น
3. พัฒนาทักษะความเชี่ยวชาญบุคลากรสายวิชาการ ให้มีทักษะและประสบการณ์ด้านวิชาชีพตามสมรรถนะวิชาชีพ
4. พัฒนาคุณภาพบัณฑิต ให้มีสมรรถนะวิชาชีพตามมาตรฐานวิชาชีพ
5. ใช้เทคโนโลยีที่ทันสมัยในกระบวนการจัดการเรียนการสอน ให้นักศึกษาเป็นศูนย์กลางการเรียนรู้ ที่จะนำไปสู่การพัฒนาสมรรถภาพการเรียนรู้อย่างแท้จริง
6. พัฒนาความร่วมมือด้านวิชาการ การแลกเปลี่ยนนักศึกษาและคณาจารย์กับมหาวิทยาลัยชั้นนำ ในระดับชาติและนานาชาติ

7. มีความร่วมมือในการผลิตตัวบ่งชี้ด้านวิชาชีพ โดยระบบห้องเรียนต้นแบบและครูพี่เลี้ยงทั้งระดับมัธยมศึกษา และอาชีวศึกษา
8. สร้างผู้นำการเปลี่ยนแปลง (Change Agent) ให้เป็นผู้บริหาร นักวิชาการยุคใหม่ที่มีทักษะเป็นมืออาชีพ เพื่อรองรับการเปลี่ยนแปลงยุคโลกาภิวัตน์
9. พัฒนารูปแบบการเรียนการสอนที่หลากหลาย เพื่อรองรับทักษะผู้เรียนในศตวรรษที่ 21
10. สร้างความร่วมมือกับองค์กร สถานประกอบการ ทั้งภาครัฐและเอกชน ทั้งในและต่างประเทศ เพื่อสร้างบัณฑิตพันธุ์ใหม่ตามนโยบายของรัฐบาล
11. พัฒนากำลังคนทั้งในระบบและนอกระบบ เพื่อรองรับ 10 อุตสาหกรรมเป้าหมาย กลไกขับเคลื่อนเศรษฐกิจเพื่ออนาคต อาทิ ด้านการบินและโลจิสติกส์ ขนส่งทางราง หุ่นยนต์ ดิจิทัล อุตสาหกรรมยานยนต์ เกษตรและชีวภาพ

นโยบายที่ 2 : ด้านการวิจัยสิ่งประดิษฐ์และนวัตกรรม มุ่งเน้นการสร้างสรรค์สิ่งประดิษฐ์และนวัตกรรม ที่มีคุณภาพเป็นที่ยอมรับทั้งในระดับชาติและนานาชาติ

- 2.1 พัฒนาขีดความสามารถบุคลากร นักวิจัย ในการวิจัยเฉพาะทางและกลุ่มงานวิจัย เพื่อสร้างผลงานวิจัยเชิงบูรณาการร่วมกับคณะฯ สถาบันฯ สร้างองค์ความรู้ใหม่ เพิ่มคุณค่าและมูลค่า สร้างนวัตกรรมและการแก้ปัญหาสังคม
- 2.2 พัฒนา ห้องปฏิบัติการ เครื่องมือ อุปกรณ์ การวิจัยและระบบสารสนเทศเพื่อเพิ่มศักยภาพในการทำวิจัยที่มีคุณภาพตามเอกลักษณ์ของพื้นที่
- 2.3 สร้างเครือข่ายความร่วมมือด้านงานวิจัยแบบบูรณาการ กับสถานประกอบการ สถาบันฯ หน่วยงานวิจัยภาครัฐ เอกชน ทั้งภายในประเทศและต่างประเทศ
- 2.4 ส่งเสริมและสนับสนุนให้มีการนำองค์ความรู้ที่ได้จากการทำวิจัยหรืองานที่ได้รับการตีพิมพ์เผยแพร่ไปใช้ประโยชน์ในการพัฒนาการเรียนการสอน การพัฒนาเศรษฐกิจสังคม และใช้ประโยชน์ในเชิงพาณิชย์

นโยบายที่ 3 : ด้านการบริการวิชาการ

- 3.1 มีหน่วยงานที่ให้บริการวิชาการตามมาตรฐานวิชาชีพ
- 3.2 มีการถ่ายทอดองค์ความรู้ด้านวิศวกรรมและเทคโนโลยี เพื่อสังคม
- 3.3 สร้างเครือข่ายความร่วมมือด้านบริการวิชาการ กับสถาบันและหน่วยงาน ทั้งในและต่างประเทศ

นโยบายที่ 4 ทำนุบำรุงศิลปวัฒนธรรม มุ่งเน้นสร้างศักยภาพการให้บริการทางวิชาการและทำนุบำรุงศิลปวัฒนธรรมตามมาตรฐาน ทั้งในและต่างประเทศ

- 4.1 สามารถประยุกต์ใช้ศิลปวัฒนธรรม ภูมิปัญญาล้านนาและทรัพยากรธรรมชาติสิ่งแวดล้อมพัฒนาดตนเองและสังคม
- 4.2 มีการปลูกฝังค่านิยมและส่งเสริมให้นักศึกษาและบุคลากรให้ตระหนักในคุณค่า ศิลปวัฒนธรรมความภาคภูมิใจในภูมิปัญญาท้องถิ่น การทำนุบำรุง ศิลปวัฒนธรรมไทย ทรัพยากรธรรมชาติสิ่งแวดล้อม และปรัชญาเศรษฐกิจพอเพียง

นโยบายที่ 5 ด้านการบริหารจัดการ มุ่งสร้างหลักธรรมาภิบาล เพื่อเป็นองค์กรที่ดำเนินงานอย่างมีประสิทธิภาพ

5.1 ใช้หลักธรรมาภิบาลและระบบประกันคุณภาพการศึกษาในการบริหารงานให้เกิดประสิทธิภาพ และประสิทธิผล

5.2 บูรณาการการใช้ทรัพยากรร่วมกันทั้งในพื้นที่ ต่างพื้นที่ และนำเทคโนโลยีสารสนเทศมาใช้ในการบริหารจัดการศึกษาอย่างมีประสิทธิภาพ

5.3 ส่งเสริมและพัฒนาให้เป็นองค์กรแห่งการเรียนรู้ พัฒนาบุคลากรเพื่อเพิ่มศักยภาพในการบริหารจัดการ

5.5 มีการประชาสัมพันธ์พันธกิจฯ เชิงรุก ทั้งภายในและต่างประเทศ

3.2 ปรัชญา

“การจัดการศึกษา วิจัยด้านวิศวกรรมและเทคโนโลยี เพื่อสังคม”

3.3 วิสัยทัศน์

“ผลิตวิศวกรนักปฏิบัติและครูวิชาชีพที่มีคุณภาพ เพื่อยกระดับคุณภาพชีวิต ของสังคม ชุมชน ท้องถิ่น อย่างยั่งยืน”

3.4 ปณิธาน

มุ่งมั่นพัฒนาทรัพยากรมนุษย์ให้มีความรู้ความสามารถทางวิชาการและวิชาชีพ วิจัย สร้างสิ่งประดิษฐ์ นวัตกรรมด้านวิศวกรรมและเทคโนโลยี เป็นคนดีมีคุณธรรม จริยธรรม เพื่อสังคม

3.5 พันธกิจ

1. จัดการศึกษาวิชาชีพด้านวิทยาศาสตร์และเทคโนโลยีและผลิตครูวิชาชีพ ทั้งในระดับชาติและนานาชาติ โดยมุ่งเน้นผลิตบัณฑิตนักปฏิบัติ ที่มีคุณธรรม จริยธรรม พึ่งพาตนเองได้และเป็นที่ยอมรับทางวิชาการ ให้กับสังคม และท้องถิ่น
2. วิจัยและสร้างสรรค์เทคโนโลยีและนวัตกรรม ที่ตอบสนองยุทธศาสตร์ชาติและความต้องการของสังคม ชุมชน ทั้งในระดับชาติและนานาชาติ
3. การบริการวิชาการและทำนุบำรุงศิลปวัฒนธรรม มุ่งเน้นการประยุกต์องค์ความรู้ ถ่ายทอดองค์ความรู้และนวัตกรรม เพื่อยกระดับคุณภาพชีวิต ของสังคม ชุมชน ท้องถิ่น อย่างยั่งยืน
4. บริหารจัดการตามหลักธรรมาภิบาล ยึดหยุ่น คล่องตัวโปร่งใส สามารถติดตามประเมินผลและตรวจสอบ

3.6 เป้าหมาย

1. **Global Engineer&TVET** : ผลิตวิศวกรและครูวิชาชีพที่มีความรู้ความสามารถด้านการปฏิบัติและสามารถทำงานได้ทันทีทั้งในและต่างประเทศ โดยการส่งเสริมให้มีการเรียนรู้ทักษะมาตรฐานวิชาชีพ ทักษะแห่งศตวรรษที่ 21 (21st Century Skills) การแลกเปลี่ยนนักศึกษาต่างชาติ เพื่อที่จะได้ทำการฝึกทักษะภาษาและเรียนรู้วัฒนธรรมร่วมกัน
2. **Real Sector Drive** : ปรับปรุงกระบวนการเรียนการสอนให้สอดคล้องกับความต้องการของผู้ใช้บัณฑิต โดยการทำความร่วมมือกันในการพัฒนาหลักสูตร พัฒนากระบวนการเรียนการสอน แลกเปลี่ยนบุคลากร ผลักดันให้เกิดงานวิจัยร่วมกันเพื่อแก้ปัญหา สังคม ชุมชนและประเทศ
3. **Knowledge Entrepreneur** : บัณฑิตสามารถใช้ความรู้ทางวิศวกรรมไปประกอบวิชาชีพ สร้างมูลค่าของผลผลิต โดยการจัดให้มีการส่งเสริมให้ความรู้ สร้างความเข้าใจเกี่ยวกับการเป็นผู้ประกอบการ เพื่อให้บัณฑิตสามารถใช้ความรู้ด้านวิศวกรรมไปประกอบกิจการและมุ่งผลิตผลงานสู่เชิงพาณิชย์
4. **Transportation University** : สนับสนุนและพัฒนาระบบโครงสร้างพื้นฐานและการขนส่งของประเทศให้เป็นไปตามยุทธศาสตร์ชาติ โดยการส่งเสริมและพัฒนา กำลังคนเพื่อพัฒนาประเทศด้านการขนส่งทางบกขนาดใหญ่ การขนส่งทางรางและอากาศยาน

3.7 อัตลักษณ์ (Identity)

บัณฑิตนักปฏิบัติมืออาชีพที่ใช้เทคโนโลยีเป็นฐาน

3.8 เอกลักษณ์ (Uniqueness)

คณะวิศวกรรมศาสตร์ สร้างสรรค์นวัตกรรม และพัฒนาเทคโนโลยี เพื่อสังคม

3.9 การวิเคราะห์จุดแข็ง จุดอ่อน โอกาส และอุปสรรค (SWOT Analysis)

คณะวิศวกรรมศาสตร์ได้วิเคราะห์ SWOT ที่ส่งผลกระทบต่อการทำงานของคุณะ ที่สอดคล้องกับการวิเคราะห์ของมหาวิทยาลัยฯ เพื่อนำไปสู่การกำหนดวิสัยทัศน์ พันธกิจ เป้าประสงค์ประเด็นยุทธศาสตร์ โดยมีเป้าหมาย ดังนี้

| จุดแข็ง (Strengths) | จุดอ่อน (Weaknesses) |
|-------------------------------------------------------------------------------------------------------------------------------------------------------------------------------------------------------------------------------------------------------------------------------------------------------------------------------------------------------------------------------------------------------------------------------------------------------------------------------------------------------------------------------------------------------------------------------------------------------------------------------------------------------------------------------------------------------------------------------------------------------------------------------------------------------------------------------------------------------------------------------------------------------------------------------------------------------------------------------------------------------------------------------------------------------------------------------------------------------------------------------------------------------------------------------------------------------------------|----------------------------------------------------------------------------------------------------------------------------------------------------------------------------------------------------------------------------------------------------------------------------------------------------------------------------------------------------------------------------------------------------------------------------------------------------------------------------------------------------------------------------------------------------------------------------------------------------------------------------------------------------------------------------------------------------------------------------------------------------------------------------------------------------------------------------------------------------------------------------------------------------------------------------------------------------------------------------------------------------------------------------------------------------------------------------------------------------------------------------------------------------------------------------------------------------------------------------------------|
| <ol style="list-style-type: none"> 1. บุคลากรของหน่วยงานมีความตั้งใจและมุ่งมั่นในการทำงานร่วมกัน 2. บุคลากรมีความเชี่ยวชาญและสามารถปฏิบัติงานวิชาชีพ (Hands-on) ที่หลากหลายได้จริง 3. บุคลากรมีความร่วมมือกับสถานประกอบการอย่างใกล้ชิดในการพัฒนากำลังคนเพื่อเพิ่มศักยภาพในการปฏิบัติงานสูงขึ้น 4. บุคลากรมีความสามารถได้รับการยอมรับจากชุมชนและท้องถิ่นด้านทำนุบำรุง ศิลปวัฒนธรรม และอนุรักษ์สิ่งแวดล้อม 5. มีวัฒนธรรมองค์กรที่เอื้ออาทรต่อกัน 6. ผู้บริหารมีวิสัยทัศน์มีความมุ่งมั่นในการบริหารคณะ 7. คณะมีเครือข่ายความร่วมมือกับหน่วยงานต่างๆ เช่น องค์กรเอกชนผู้ประกอบการศิษย์เก่า องค์กรปกครองส่วนท้องถิ่น และสถาบันการศึกษาอื่นๆ 8. คณะสามารถสร้างความร่วมมือด้านการเรียนการสอนและด้านงานวิจัยกับต่างประเทศ นำไปสู่การพัฒนาสู่ระดับสากล 9. มีงานบริการวิชาการที่สอดคล้องกับความต้องการของชุมชน? 10. มีระบบการบริหารงานโดยใช้หลักธรรมาภิบาล (Governance) 11. วัฒนธรรมองค์กรเปิดโอกาสและส่งเสริมให้บุคลากรได้แสดงศักยภาพเชิงวิชาการอย่างเต็มที่ 12. เป็นคณะทางด้านวิศวกรรมศาสตร์และเทคโนโลยีในเขตภาคเหนือตอนบน ที่มีบุคลากร คุณวุฒิตรงตามสาขาที่เปิดสอน และพร้อมที่จะพัฒนาในระดับที่สูงขึ้น | <ol style="list-style-type: none"> 1. บุคลากรสายสนับสนุนด้านวิชาการไม่เพียงพอกับภาระงานตามโครงสร้างการบริหารงาน มหาวิทยาลัย 2. บุคลากรในองค์กรต้องใช้เวลาในการปรับตัวเข้าสู่ระบบการบริหารจัดการแบบใหม่ 3. บุคลากรมีการแลกเปลี่ยนเรียนรู้ประสบการณ์ซึ่งกันและกันน้อยและไม่เป็นระบบ 4. อาจารย์บางส่วนขาดความสนใจในการทำงานวิจัย และผลงานทางวิชาการที่นำไปสู่การจดสิทธิบัตรมีจำนวนน้อย 5. อาจารย์บางสาขาอยู่ในวัยใกล้เกษียณอายุราชการ ขาดบุคลากรทดแทน 6. อาจารย์มีภาระงานสอนและงานที่ได้รับมอบหมายมากทำให้ไม่สามารถปฏิบัติตามพันธกิจได้ครบทั้ง 4 ด้าน 7. การปฏิบัติงานส่วนใหญ่เป็นเชิงรับมากกว่าเชิงรุก 8. การประชาสัมพันธ์คณะยังไม่เพียงพอ 9. ขาดการระดมความคิดเห็นในการทำงานการเปิดโอกาสให้มีส่วนร่วมการรับฟังความคิดเห็นและการร่วมกันปรับปรุงระบบอย่างต่อเนื่อง 10. วัฒนธรรมองค์กรขาดการหล่อหลอมการปลูกจิตสำนึกความเป็นครู อาจารย์ และการสร้างจิตสำนึกรักองค์กร 11. ผู้บริหารมีหน้าที่รับผิดชอบบริหารงานหลายด้านทำให้ การบริหารงานและการตัดสินใจของผู้บริหารล่าช้า 12. โครงสร้างขององค์กรไม่มีความชัดเจนเกิดความขัดแย้งและสับสนในการบริหารงาน 13. การสื่อสารทั้งภายในและภายนอกคณะยังไม่มีประสิทธิภาพที่ดีพอ |

| จุดแข็ง (Strengths) | จุดอ่อน (Weaknesses) |
|-----------------------------------------------------------------------------------------------------------------------------------------------------------------------------------------------------------------------------------------------------------------------------------------------------------------------------------------------------------------------------------------------------------------------------------------------------------------------------------------------------------------------------------------------------------------------------------------------------------------------------|------------------------------------------------------------------------------------------------------------------------------------------------------------------------------------------------------------------------------------------------------------------------------------------------------------------------------------------------------------------------------------------------------------------------------------------------------------------------------------------------------------------------------------------------------------------------------------------------------------------------------------------------------------------------------------------------------------------------------------------------------------------------------------------------------------------------------------------------------------------------------------------|
| <p>13. ธรรมชาติและเทคโนโลยีในเขตภาคเหนือตอนบน ที่มีบุคลากรคุณภาพดีตรงตามสาขาที่เปิดสอน และพร้อมที่จะพัฒนาในระดับที่สูงขึ้น</p> <p>14. เป็นหน่วยงานที่รองรับนักศึกษาสายอาชีพและให้โอกาส/ สนับสนุนนักศึกษาสายอาชีพได้ศึกษาต่อ</p> <p>15. บัณฑิตได้รับการยอมรับจากนายจ้างและมีอัตราการได้งานสูง</p> <p>16. อาคารสถานที่และสาธารณูปโภค สามารถจัดการเรียนการสอนตามมาตรฐานวิชาชีพ จัดงานบริการวิชาการและบริการแก่บุคคลภายนอกได้จำนวนมาก</p> <p>17. หลักสูตรที่เปิดสอนในคณะมีความหลากหลายด้านวิชาชีพ บัณฑิตสามารถนำไปประกอบอาชีพอิสระได้</p> <p>18. มีเครื่องมือและครุภัณฑ์พื้นฐาน เป็นไปตามมาตรฐานสภาวิชาชีพและองค์การวิชาชีพ</p> | <p>14. ระบบสารสนเทศไม่มีประสิทธิภาพและไม่มีการจัดฐานข้อมูลสนับสนุนการบริหารงานและให้บริการแก่นักศึกษาและบุคลากร</p> <p>15. ขาดความเชื่อมโยงฐานข้อมูลภายในมหาวิทยาลัยทำให้การวิเคราะห์ข้อมูลเพื่อการตัดสินใจของผู้บริหารล่าช้าและขาดประสิทธิภาพ</p> <p>16. การสร้างเครือข่ายความร่วมมือกับสถานประกอบการมีข้อจำกัดเนื่องจากระเบียบและข้อจำกัดของภาครัฐ</p> <p>17. คณะบางพื้นที่ตั้งอยู่ในพื้นที่ห่างไกลจากตัวเมือง</p> <p>18. การจัดการเรียนการสอนในรายหลักสูตรของแต่ละพื้นที่ยังไม่เป็นมาตรฐานเดียวกัน</p> <p>19. เทคโนโลยีมีการเปลี่ยนแปลงอย่างรวดเร็วทำให้ขาดเครื่องมือและอุปกรณ์การเรียนที่มีประสิทธิภาพและทันสมัย</p> <p>20. อาคารสถานที่มีอายุการใช้งานมานาน อายุเกิน 10 ปี เมื่อเกิดภัยธรรมชาติ ทำให้เกิดการชำรุด</p> <p>21. การใช้งบประมาณยังไม่สามารถสร้างผลการดำเนินงานให้บรรลุตามเป้าหมายทุกผลผลิต</p> <p>22. ขาดห้องปฏิบัติการกลางที่สนับสนุนการเรียนการสอนของแต่ละพื้นที่</p> |

| โอกาส (Opportunities) | อุปสรรค (Threats) |
|-------------------------------------------------------------------------------------------------------------------------------------------------------------------------------------------------------------------------------------------------------------------------------------------------------------------------------------------------------------------------------------------------------------------------------------------------------------------------------------------------------------------------------------------------------------------------------------------------------------------------------------------------------------------------------------------------------------------------------------------------------------------------------------------------------------------------------------------------------------------------------------------------------------------------------------------------------------------------------------------------------------------------------------------------------------------------------------------------------------------------------------------------------------------------------------------------------------------------------------------------------------------------------------------------------------------------------------------------------------------------------------------------------------------------------------------------------------------------------------------------------------|------------------------------------------------------------------------------------------------------------------------------------------------------------------------------------------------------------------------------------------------------------------------------------------------------------------------------------------------------------------------------------------------------------------------------------------------------------------------------------------------------------------------------------------------------------------------------------------------------------------------------------------------------------------------------------------------------------------------------------------------------------------------------------------------------------------------------------------------------------------------------------------------------------------------------------------------------------------------------------------------------------------------------------------------------------------------------------------------------------------------------------------------------------------------------------------------------------------------------------------------------------------------------------------------------------------------------------------------------------------------------------------|
| <ol style="list-style-type: none"> 1. นโยบายของรัฐสนับสนุนส่งเสริมให้ประชาชนเป็นผู้ประกอบการขนาดกลางและย่อม (SMEs) มากขึ้น 2. การเปลี่ยนแปลงอย่างรวดเร็วจากปัจจัยภายนอก ทำให้เกิดการเร่งรัดให้ระบบการบริหารจัดการภายในมหาวิทยาลัยเกิดการพัฒน 3. สร้างเครือข่ายความร่วมมือกับสถานประกอบการที่เข้มแข็งและพัฒนาหลักสูตรร่วมกับสถานประกอบการ 4. นโยบายการพัฒนาจัดตั้งพื้นที่เขตพัฒนาเศรษฐกิจพิเศษ เช่น โครงการ EWC และการพัฒนาเขตเศรษฐกิจกลุ่มแม่น้ำโขง ส่งผลให้มีการพัฒนาการศึกษาโดยเร่งด่วน 5. การเติบโตทางด้านอุตสาหกรรมและโครงการพัฒนาโครงสร้างพื้นฐานของประเทศ ส่งผลให้ต้องพัฒนาคนเพื่อรองรับการเจริญเติบโต 6. การเปิดเสรีทางการค้า การบริการ และการศึกษา ของประชาคมอาเซียนส่งผลให้แต่ละประเทศมีการแข่งขันสูงจึงต้องมีการพัฒนาบุคลากร 7. ความต้องการกำลังคนด้านวิทยาศาสตร์และเทคโนโลยีและแรงงานฝีมือของประเทศเพิ่มขึ้น 8. ความต้องการของยุคที่ใช้ความรู้ทางด้านวิทยาศาสตร์และเทคโนโลยี เพื่อแก้ปัญหาชุมชนและสังคมมีมากขึ้น 9. นโยบายรัฐบาลส่งเสริมการศึกษาด้านอาชีวศึกษาความต้องการกำลังคนด้านวิทยาศาสตร์และเทคโนโลยี และแรงงานฝีมือของประเทศ 10. การสื่อสารการสร้างเครือข่ายความร่วมมือกับมหาวิทยาลัยในประเทศและต่างประเทศ เรียนรู้วัฒนธรรม แลกเปลี่ยนนักศึกษาต่างชาติ และพัฒนาหลักสูตรระดับนานาชาติ 11. การสร้างความร่วมมือกับภาครัฐและเอกชนในพื้นที่และจังหวัด เพื่อร่วมแก้ปัญหาชุมชนและสังคม ประเทศใกล้เคียง 12. มียุทธศาสตร์การบริหารของคณะที่ชัดเจนและนำไปสู่การปฏิบัติอย่างชัดเจน | <ol style="list-style-type: none"> 1. การสนับสนุนงบประมาณทางการศึกษาจากภาครัฐมีแนวโน้มลดลง 2. การแข่งขันที่เพิ่มมากขึ้นจากสถาบันการศึกษา และมีการขยายตัวทางการศึกษาจากหลาย ๆ สถาบัน จึงทำให้ผู้เข้าศึกษามีโอกาสเลือกสถานศึกษาได้มากขึ้นและจำนวนสถานศึกษามีมากกว่าปริมาณรับ 3. ค่านิยมของผู้เรียนยังให้ความสนใจต่อการศึกษาสายสังคมมากกว่าด้านอาชีพ หรือวิทยาศาสตร์ ในการเลือกศึกษาต่อมีการเปลี่ยนแปลง 4. โครงสร้างประชากรเข้าสู่สังคมผู้สูงอายุมากขึ้นจึงมีผลกระทบต่อผู้เรียนในสถานศึกษา 5. จำนวนนักเรียนที่เป็นตัวอ่อนในระบบน้อยลงเนื่องจากโครงสร้างประชากรมีการเปลี่ยนแปลงโดยมีอัตราการเกิดลดลง 6. จำนวนนักเรียนที่เป็นตัวอ่อนในระบบน้อยลงเนื่องจากค่านิยมการเรียนต่อในมหาวิทยาลัยที่มีสิ่งอำนวยความสะดวกสบายในทุกด้าน 7. นักศึกษามีความประสงค์ที่จะทำงานมากกว่าศึกษาต่อ เพราะคิดว่าสามารถหาความรู้รอบตัวได้ 8. นักศึกษาส่วนใหญ่ พื้นฐานด้านครอบครัวมีฐานะยากจนในพื้นที่และจังหวัดใกล้เคียง 9. ปัญหาทางสังคม เช่น ยาเสพติด แหล่งมั่วสุมทางเพศอบายมุข ทำให้ เกิดความเสื่อมถอยด้านคุณธรรมและจริยธรรม และส่งผลกระทบต่อการศึกษาของนักศึกษา 10. ลักษณะงานในศตวรรษที่ 21 มีความซับซ้อนหลากหลายเป็นอุปสรรคต่อการผลิตบัณฑิตให้ตรงกับลักษณะงานที่มีความต้องการทักษะที่หลากหลาย 11. มีกฎระเบียบ ข้อบังคับทางการเงินจำนวนมากและเข้มงวด 12. การจัดสรรงบประมาณล่าช้า ขาดความชัดเจน |

3.10 แผนผังความเชื่อมโยงระหว่างแผนยุทธศาสตร์ มทร.ล้านนา ระยะ 5 ปี พ.ศ.2561-2565 และแผน



3.11 ความเชื่อมโยง พันธกิจ มาตรฐานการอุดมศึกษา พ.ศ.2561 กับประเด็นแผนยุทธศาสตร์ คณะวิศวกรรมศาสตร์ กลยุทธ์ และตัวชี้วัด

| พันธกิจ | มาตรฐานการอุดมศึกษา พ.ศ.2561 | ประเด็นยุทธศาสตร์ | กลยุทธ์ | จำนวนตัวชี้วัด |
|-------------------------|---------------------------------------------------------------------------|----------------------------------------------------------------------------------------------------------------------------|----------------------------------------------------------------------------------------------------------------------------------------------------------------------|----------------|
| ด้านการเรียนการสอน | มาตรฐานที่ 1 ด้านผลลัพธ์ผู้เรียน | ยุทธศาสตร์ที่ 1 : พัฒนาและปรับปรุง การศึกษาด้านวิชาชีพวิศวกรรม นักปฏิบัติมืออาชีพ ให้รองรับกับความต้องการของการพัฒนาประเทศ | กลยุทธ์ที่ 1.1 ปรับกระบวนการคัดเลือกและร่วมผลิตตัวป้อนสายวิชาชีพ | 2 |
| | | | กลยุทธ์ที่ 1.2 พัฒนาระบบการผลิตบัณฑิตตามผลการเรียนรู้ | 1 |
| | | | กลยุทธ์ที่ 1.3 พัฒนาหลักสูตรการเรียนการสอนให้สอดคล้องกับการพัฒนาประเทศ | 4 |
| | | | กลยุทธ์ที่ 1.4 อาจารย์ได้รับการพัฒนาเชิงวิชาการ เชิงวิชาชีพ และตำแหน่งทางวิชาการ | 3 |
| | | | กลยุทธ์ที่ 1.5 หลักสูตรมีสิ่งสนับสนุนการเรียนรู้เพื่อส่งเสริมการพัฒนาศักยภาพนักศึกษา ด้านทักษะอาชีพ | 5 |
| | | | กลยุทธ์ที่ 1.6 นักศึกษามีคุณลักษณะบัณฑิตที่พึงประสงค์ของคณะวิศวกรรมศาสตร์ | 1 |
| ด้านวิจัย/บริการวิชาการ | มาตรฐานที่ 2 ด้านการวิจัยและนวัตกรรม มาตรฐานที่ 3 ด้านการบริการวิชาการ | ยุทธศาสตร์ที่ 2 : พัฒนางานวิจัยและบริการวิชาการ เพื่อส่งเสริม สิ่งประดิษฐ์และนวัตกรรมบนพื้นฐานวิชาชีพวิศวกรรม | กลยุทธ์ที่ 2.1 เสริมสร้างความเข้มแข็งงานวิจัยและบริการวิชาการที่เป็นจุดแข็งและงานวิจัยใหม่ที่มีความสำคัญเชิงยุทธศาสตร์ | 5 |
| | | | กลยุทธ์ที่ 2.2 พัฒนาสิ่งแวดล้อมที่เกื้อหนุนการวิจัยสิ่งประดิษฐ์และนวัตกรรมให้เกิดประโยชน์ต่อผู้เรียนและสร้างขีดความสามารถในการแข่งขัน | 1 |
| | | | กลยุทธ์ที่ 2.3 ส่งเสริมให้มีการนำองค์ความรู้ที่ได้จากการวิจัย หรืองานที่ได้รับการตีพิมพ์ เผยแพร่ ไปใช้ประโยชน์ในการพัฒนาการศึกษาของคณะฯ การพัฒนาเศรษฐกิจ สังคม ชุมชน | 2 |
| | | | กลยุทธ์ที่ 2.4 พัฒนากลไกกับผู้มีส่วนได้ส่วนเสีย (Stakeholders) ทุกภาคส่วนในการจัดการศึกษาตามเป้าหมายการพัฒนาประเทศ | 3 |

| พันธกิจ | มาตรฐานการอุดมศึกษา พ.ศ.2561 | ประเด็นยุทธศาสตร์ มทร.ล้านนา | กลยุทธ์ | จำนวนตัวชี้วัด |
|-------------------------------|-----------------------------------------------------|-----------------------------------------------------------------------------------------------------------------------------|---------------------------------------------------------------------------------------------------------------------------------------------|----------------|
| ด้านทำนุบำรุง ศิลปวัฒนธรรม | มาตรฐานที่ 4 ด้าน ศิลปวัฒนธรรมและความ เป็นไทย | ยุทธศาสตร์ที่ 3: เสริมสร้างนักศึกษาและบุคลากรให้มี เอกลักษณ์ อัตลักษณ์ความภาคภูมิใจทางศิลปวัฒนธรรมและ ภูมิปัญญาล้านนา | กลยุทธ์ที่ 3.1 สร้างการรับรู้ในคุณค่า ศิลปวัฒนธรรม ภูมิปัญญา ล้านนา และทรัพยากรธรรมชาติสิ่งแวดล้อม | 2 |
| | | | กลยุทธ์ 3.2 ส่งเสริมการนำปรัชญาเศรษฐกิจพอเพียงในการพัฒนา ตนเองและสังคม | 1 |
| ด้านบริหาร จัดการ | มาตรฐานที่ 5 ด้านการ บริหารจัดการ | ยุทธศาสตร์ที่ 4 : พัฒนาการบริหารจัดการเพื่อมุ่งสู่องค์กร คุณภาพ | กลยุทธ์ที่ 4.1 มีการวางแผนการและพัฒนาบุคลากรในสายวิชาการ และสายสนับสนุน อย่างเป็นระบบ | 2 |
| | | | กลยุทธ์ที่ 4.2 มีการบริหารแผนปฏิบัติการให้ดำเนินงานอย่างมี ประสิทธิภาพ | 2 |
| | | | กลยุทธ์ที่ 4.3 บริหารการจัดการโดยสร้างความพึงพอใจของ บุคลากร ด้านสภาวะความสุข | 1 |
| | | | กลยุทธ์ที่ 4.4 มีการจัดการความรู้ และการบริหารความเสี่ยง อย่างเป็นระบบ | 2 |
| | | | กลยุทธ์ที่ 4.5 มีระบบการบริหารจัดการด้านการบริหารหลักสูตร คณะ และประกันคุณภาพที่ก่อให้เกิดประสิทธิภาพต่อการจัด การศึกษา | 1 |
| | | ยุทธศาสตร์ที่ 5 : พัฒนาเครือข่ายพันธมิตรหุ้นส่วนการจัด การศึกษา | กลยุทธ์ที่ 5.1 การสร้างเครือข่ายกับหน่วยงานในประเทศและ ระหว่างประเทศเพื่อสร้างความร่วมมือในการจัดการเรียนการสอน วิจัย และบริหารจัดการ | 2 |
| | รวม | 5 ยุทธศาสตร์ | 18 กลยุทธ์ | 40 ตัวชี้วัด |

3.12 เป้าประสงค์ของคณะวิศวกรรมศาสตร์ ตามแผนยุทธศาสตร์การพัฒนา ระยะที่ 2 (พ.ศ.2563 – 2566)

| ประเด็นยุทธศาสตร์ | เป้าประสงค์ | ตัวบ่งชี้เป้าประสงค์ | หน่วย นับ | ค่าเป้าหมาย | | | | | ผู้รับผิดชอบ |
|----------------------------------------------------------------------------------------------------------------------------------|----------------------------------------------------------------------------------------------------------------------|-------------------------------------------------------------------------------------------------------------------------------|--------------|----------------|------|------|------|------|------------------------------------|
| | | | | 4 ปี | 2563 | 2564 | 2565 | 2566 | |
| ประเด็นยุทธศาสตร์ที่ 1 : พัฒนาและปรับปรุงการศึกษาด้านวิชาชีพวิศวกรรม นักปฏิบัติมืออาชีพ ให้รองรับกับความต้องการของการพัฒนาประเทศ | บัณฑิตมีงานทำตรงสาขาวิชาชีพ สอดคล้องกับความต้องการของสังคม และการประกอบอาชีพ ภายใน 1 ปี หลังสำเร็จการศึกษา | ร้อยละบัณฑิตมีงานทำตรงสาขาวิชาชีพ สอดคล้องกับความต้องการของสถานประกอบการ ภายใน 1 ปี หลังสำเร็จการศึกษา | ร้อยละ | 85 | 80 | 85 | 85 | 85 | รองวิชาการฯ /ผู้ช่วยกิจการนักศึกษา |
| ประเด็นยุทธศาสตร์ที่ 2 : พัฒนางานวิจัยและบริการวิชาการ เพื่อส่งเสริมสิ่งประดิษฐ์และนวัตกรรมบนพื้นฐานวิชาชีพวิศวกรรม | มีผลงานวิจัย นวัตกรรม และสิ่งประดิษฐ์ที่ใช้ประโยชน์กับชุมชน อุตสาหกรรม และเผยแพร่ในระดับชาติหรือนานาชาติ | ร้อยละผลงานวิจัยที่ใช้ประโยชน์กับชุมชน อุตสาหกรรม และเผยแพร่ในระดับชาติหรือนานาชาติ | ร้อยละ | 80 | 80 | 80 | 80 | 80 | รองวิจัยฯ |
| ประเด็นยุทธศาสตร์ที่ 3 : เสริมสร้างนักศึกษาและบุคลากรให้มีเอกลักษณ์ อัตลักษณ์ ความภาคภูมิใจทางศิลปวัฒนธรรมและภูมิปัญญาล้านนา | นักศึกษาและบุคลากรมีการรับรู้และเห็นคุณค่าในการทำนุบำรุงศิลปวัฒนธรรมไทยและภูมิปัญญาล้านนา | จำนวนนักศึกษาและบุคลากรมีการรับรู้และเห็นคุณค่าในการทำนุบำรุงศิลปวัฒนธรรมไทยและภูมิปัญญาล้านนา | ร้อยละ | 80 | 80 | 80 | 80 | 80 | ผู้ช่วยกิจการนักศึกษา |
| ประเด็นยุทธศาสตร์ที่ 4 : พัฒนาระบบการบริหารจัดการและธรรมาภิบาล | เพื่อให้คณะมีการบริหารจัดการอย่างมีธรรมาภิบาล เพิ่มประสิทธิภาพและประสิทธิผล และสร้างค่านิยมร่วม | ระดับผลการประเมินของคณะทางด้านหลักธรรมาภิบาล | ร้อยละ | 95 | 85 | 90 | 95 | 95 | รองบริหารฯ |
| ประเด็นยุทธศาสตร์ที่ 5 : พัฒนาเครือข่ายพันธมิตรหุ้นส่วนการจัดการศึกษา | มีเครือข่ายความร่วมมือในการพัฒนาและปรับปรุงกระบวนการเรียนการสอนที่สอดคล้องกับความต้องการของผู้ใช้และกำลังคนของประเทศ | จำนวนเครือข่ายความร่วมมือด้านการจัดการศึกษาระหว่างมหาวิทยาลัย องค์การภาครัฐและเอกชนทั้งในและต่างประเทศ ที่ได้ดำเนินการร่วมกัน | เครือข่าย | 25 (นับรวม) | 10 | 15 | 20 | 25 | รองฯ ทุกฝ่าย |

3.13 ตัวชี้วัด/ค่าเป้าหมายแผนยุทธศาสตร์ คณะวิศวกรรมศาสตร์ ระยะ 2 (พ.ศ.2563-2566)

| 5 ประเด็นยุทธศาสตร์ | 18 กลยุทธ์ | 40 ตัวบ่งชี้/ค่าเป้าหมาย | หน่วย นับ | ค่าเป้าหมาย | | | | | ผู้รับผิดชอบ | โครงการหลัก |
|---------------------------------------------------------------------------------------------------------------------------------------------------------------|--------------------------------------------------------------------|-----------------------------------------------------------------------------------------------------------------------------------------------|--------------|----------------------|----------------------|----------------------|----------------------|----------------------|--------------|--------------------------------------------------------------------------------------------------------------------------------------------------------|
| | | | | ระยะ 4 ปี | 63 | 64 | 65 | 66 | | |
| ประเด็นยุทธศาสตร์ที่ 1 : พัฒนาและปรับปรุง การศึกษาด้านวิชาชีพ วิศวกรรมนักปฏิบัติมือ อาชีพ ให้รองรับกับ ความต้องการของการพัฒนา ประเทศ | 1. ปรับกระบวนการ คัดเลือกและร่วมผลิตตัว ป้อนสายวิชาชีพ | 1. จำนวนเครือข่ายที่ร่วม ผลิตตัวป้อน ได้จำนวน นักศึกษาที่มีคุณสมบัติตาม แผนที่กำหนดไว้ร่วมกัน | เครือข่าย | 40 | 10 | 10 | 10 | 10 | รองวิชาการฯ | - โครงการพัฒนาศักยภาพ เครือข่ายอุดมศึกษาพี่เลี้ยง - โครงการแนะแนวและ ประชาสัมพันธ์หลักสูตร - โครงการปรับพื้นฐานนักศึกษา ใหม่ |
| | | 2. สัดส่วนการรับนักศึกษา สายวิชาชีพต่อสาย วิชาการ เป็น 70:30 หรือ นักศึกษากลุ่มคนวัยเรียน ต่อวัยทำงาน | โรงเรียน | 2,400 (1,680:720) | 2,400 (1,680:720) | 2,400 (1,680:720) | 2,400 (1,680:720) | 2,400 (1,680:720) | รองวิชาการฯ | - กิจกรรมการปรับแผนการรับ นักศึกษาตามนโยบายของรัฐที่ กำหนด |
| | 2. พัฒนาระบบการผลิต บัณฑิตตามผลการเรียนรู้ | 3. หลักสูตรที่นักศึกษามี ผลการเรียนรู้เป็นไปตามที่ หลักสูตรกำหนด (มทร. ล้านนา) | ร้อยละ | 95 | 85 | 90 | 95 | 95 | รองวิชาการฯ | |
| | 3. พัฒนาหลักสูตรการเรียน การสอนให้สอดคล้องกับ การพัฒนาประเทศ | 4. มีหลักสูตรการจัด การศึกษาในระบบปกติ และหลักสูตรระยะสั้น ที่ สอดคล้องกับอุตสาหกรรม (New Growth Engine) เป้าหมาย (S-Curve New | จำนวน | 20 (นับรวม) | 5 | 10 | 15 | 20 | รองวิชาการฯ | - โครงการพัฒนาหลักสูตรใหม่ - โครงการหลักสูตรบัณฑิตพันธุ์ ใหม่ - โครงการพัฒนาหลักสูตร ปริญญาตรี/โท ระยะ 5 ปี - โครงการพัฒนาหลักสูตร ปวส. |

| 5 ประเด็นยุทธศาสตร์ | 18 กลยุทธ์ | 40 ตัวบ่งชี้/ค่าเป้าหมาย | หน่วย นับ | ค่าเป้าหมาย | | | | | ผู้รับผิดชอบ | โครงการหลัก |
|---------------------|------------------------------------------------------------------------------|----------------------------------------------------------------------------------------------------------------------------|--------------|--------------|-----|-----|-----|-----|----------------------------|--------------------------------------------------------------------------------------------------------------------------------------|
| | | | | ระยะ 4 ปี | 63 | 64 | 65 | 66 | | |
| | | S Curve) ตามนโยบาย ไทยแลนด์ 4.0 | | | | | | | | เพื่อสร้างพื้นฐานบัณฑิตมือ อาชีพ - โครงการตรวจรับรองหลักสูตร ตามเกณฑ์ใบประกอบวิชาชีพ วิศวกรรมศาสตร์ |
| | | 5. หลักสูตรวิชาชีพหรือ หลักสูตรปฏิบัติการที่สร้าง บัณฑิตนักปฏิบัติมืออาชีพ ที่ใช้เทคโนโลยีเป็นฐาน (มทร.ล้านนา) | ร้อยละ | 100 | 100 | 100 | 100 | 100 | รองวิชาการฯ | - โครงการสร้างนวัตกรรมในชั้น เรียน |
| | | 6. หลักสูตรที่จัดการ เรียนรู้แบบบูรณาการและ ประสบความสำเร็จ (มทร. ล้านนา) | ร้อยละ | 100 | 90 | 95 | 100 | 100 | รองวิชาการฯ | |
| | | 7. หลักสูตรบูรณาการ การเรียนรู้กับการทำงาน (มทร.ล้านนา) | ร้อยละ | 20 | 10 | 15 | 20 | 20 | รองวิชาการฯ | - โครงการบูรณาการการเรียนรู้ กับการทำงาน (Work- integrated Learning: WIL) - โครงการฝึกประสบการณ์จาก การทำงานในสถานประกอบ |
| | 4. อาจารย์ได้รับการพัฒนา เชิงวิชาการ เชิงวิชาชีพ และ ตำแหน่งทางวิชาการ | 8. อาจารย์ที่ได้รับการพัฒนา เชิงวิชาการ หรือเชิง วิชาชีพ | ร้อยละ | 80 | 80 | 80 | 80 | 80 | รองวิชาการฯ/ รองบริหารฯ | - โครงการพัฒนาบุคลากรเชิง วิชาการ หรือเชิงวิชาชีพ |

| 5 ประเด็นยุทธศาสตร์ | 18 กลยุทธ์ | 40 ตัวบ่งชี้/ค่าเป้าหมาย | หน่วย นับ | ค่าเป้าหมาย | | | | | ผู้รับผิดชอบ | โครงการหลัก |
|---------------------|----------------------------------------------------------------------------------------|---------------------------------------------------------------------------------------------------------|--------------|--------------|----|----|-----|-----|--------------|--------------------------------------------------------------------------------------|
| | | | | ระยะ 4 ปี | 63 | 64 | 65 | 66 | | |
| | | 9.พัฒนาทักษะบุคลากรตามแผนการพัฒนาอุตสาหกรรมเป้าหมายเพื่อผลิตวิศวกรนักปฏิบัติมืออาชีพ | ร้อยละ | 10 | 10 | 10 | 10 | 10 | รองบริหารฯ | - พัฒนาทักษะบุคลากรตามแผนการพัฒนาอุตสาหกรรมเป้าหมายเพื่อผลิตวิศวกรนักปฏิบัติมืออาชีพ |
| | | 10. ร้อยละอาจารย์ที่มีตำแหน่งทางวิชาการต่ออาจารย์ประจำทั้งหมด | ร้อยละ | 30 | 30 | 30 | 30 | 30 | รองบริหารฯ | - โครงการพัฒนาอาจารย์เพื่อก้าวสู่ตำแหน่งทางวิชาการ |
| | 5. หลักสูตรมีสิ่งสนับสนุนการเรียนรู้เพื่อส่งเสริมการพัฒนาศักยภาพนักศึกษาด้านทักษะอาชีพ | 11. ร้อยละของนักศึกษาทุกชั้นปีได้รับการส่งเสริมสนับสนุนให้มีทักษะและสมรรถนะวิชาชีพ (มทร. ล้านนา) | ร้อยละ | 100 | 90 | 95 | 100 | 100 | รองวิชาการฯ | - กิจกรรมส่งเสริมสนับสนุนให้นักศึกษามีทักษะและสมรรถนะวิชาชีพ |
| | | 12. นักศึกษาที่ผ่านการประเมินสมรรถนะวิชาชีพ (มทร. ล้านนา) | ร้อยละ | 100 | 80 | 90 | 100 | 100 | รองวิชาการฯ | - โครงการประเมินสมรรถนะวิชาชีพนักศึกษา |
| | | 13. จำนวนของผู้เรียนที่ได้รับการรับรองผลของการเรียนด้าน IT และภาษาอังกฤษ ผ่านตามเกณฑ์ที่คณะกรรมการกำหนด | ร้อยละ | 40 | 20 | 30 | 40 | 40 | รองวิชาการฯ | - กิจกรรมติดตามผลการสอบรับรองการเรียนด้าน IT และภาษาอังกฤษ |
| | | 14. พัฒนาห้องปฏิบัติงานพื้นฐาน | จำนวน | 6 | 2 | 4 | 6 | 6 | รองบริหารฯ | |

| 5 ประเด็นยุทธศาสตร์ | 18 กลยุทธ์ | 40 ตัวบ่งชี้/ค่าเป้าหมาย | หน่วย นับ | ค่าเป้าหมาย | | | | | ผู้รับผิดชอบ | โครงการหลัก |
|-----------------------------------------------------------------------------------------------------------------------------------------|---------------------------------------------------------------------------------------------------------------------------|--------------------------------------------------------------------------------------------------|--------------|--------------|----|----|----|----|--------------------------------|----------------------------------------------------------------------------------------------------------------------------------------------------------------------------------------------------------------------------------------------------------------------------------------------------------------------------------------------------------------------|
| | | | | ระยะ 4 ปี | 63 | 64 | 65 | 66 | | |
| | | 15.บัณฑิตที่เป็น ผู้ประกอบการ (มทร. ล้านนา) | ร้อยละ | 20 | 10 | 15 | 20 | 20 | รองวิชาการฯ | |
| | 6. นักศึกษามีคุณลักษณะ บัณฑิตที่พึงประสงค์ของ คณะวิศวกรรมศาสตร์ | 16. จำนวนนักศึกษาที่ ได้รับการส่งเสริมให้มี คุณลักษณะที่พึงประสงค์ ของคณะวิศวกรรมศาสตร์ | ร้อยละ | 95 | 85 | 90 | 95 | 95 | รองพัฒนา คุณภาพ นักศึกษา | - โครงการพัฒนานักศึกษาให้มี คุณลักษณะบัณฑิตที่พึงประสงค์ + TQF 5ด้าน |
| ประเด็นยุทธศาสตร์ที่ 2 : พัฒนางานวิจัย และ บริการวิชาการ เพื่อ ส่งเสริมสิ่งประดิษฐ์และ นวัตกรรมบนพื้นฐาน วิชาชีพวิศวกรรม | 7.เสริมสร้างความเข้มแข็ง งานวิจัยและบริการวิชาการ ที่เป็นจุดแข็งและงานวิจัย ใหม่ที่มีความสำคัญเชิง ยุทธศาสตร์ | 17.จำนวนอาจารย์ที่มีการ พัฒนาศักยภาพด้าน งานวิจัย ร้อยละ 80 | ร้อยละ | 80 | 80 | 80 | 80 | 80 | รองวิจัย | - โครงการอบรมการเขียน ข้อเสนอโครงการวิจัย และ อบรมระเบียบวิธีวิจัยทาง วิศวกรรม - อบรมเทคนิคการเขียนงานวิจัย เพื่อตีพิมพ์ในวารสารระดับชาติ และนานาชาติ - ส่งเสริมการเผยแพร่ ผลงานวิจัย นวัตกรรม และ บริการวิชาการ - โครงการสนับสนุนการตีพิมพ์ บนฐานข้อมูลสากล - กิจกรรมการจัดการ ผู้ทรงคุณวุฒิให้เป็นที่ปรึกษา ด้านงานวิจัย |

| 5 ประเด็นยุทธศาสตร์ | 18 กลยุทธ์ | 40 ตัวบ่งชี้/ค่าเป้าหมาย | หน่วย นับ | ค่าเป้าหมาย | | | | | ผู้รับผิดชอบ | โครงการหลัก |
|---------------------|-----------------------------------------------------------------------------------------------------------------------------------------------|-----------------------------------------------------------------------------------------------------------------------------------------------------------------|----------------|----------------|----|----|----|----|--------------|------------------------------------------------------------------------------------------------------------------|
| | | | | ระยะ 4 ปี | 63 | 64 | 65 | 66 | | |
| | | 18. หาแหล่งทุนวิจัยจาก ภายนอก | ล้าน บาท | 22 | 18 | 20 | 22 | 22 | รองวิจัยฯ | - โครงการรับงานวิจัยทางระบบ ราง และอื่นๆ - โครงการ Talant Mobility (จำนวนเงิน) |
| | | 19. จำนวนเครือข่ายด้าน งานวิจัย | เครือข่า ย | 18 | 12 | 14 | 16 | 18 | รองวิจัยฯ | - เครือข่ายการประชุมวิชาการ ต่างๆ เช่น RMTC EECONT ECTICARD STISWB EENET ICDMT-NCON และโยธา แห่งชาติ |
| | | 20. จำนวนอนุสิทธิบัตร และสิทธิบัตรที่ได้รับการ จดทะเบียนคุ้มครองสิทธิ 15 เรื่อง | จำนวน | 20 | 12 | 15 | 18 | 20 | รองวิจัยฯ | - ส่งเสริมงานวิจัยที่อาจได้รับ การจดอนุสิทธิบัตร/สิทธิบัตร |
| | | 21.มีการเชิดชูเกียรติ นักวิจัยเพื่อสร้างขวัญและ กำลังใจ | คน | 24 | 6 | 6 | 6 | 6 | รองวิจัยฯ | - กิจกรรมสรรหานักวิจัยดีเด่น เพื่อมอบรางวัลเชิดชูเกียรติ ประจำปี |
| | 8. พัฒนาสิ่งแวดล้อมที่ เกื้อหนุนการวิจัยสิ่งประดิษฐ์ และนวัตกรรมให้เกิด ประโยชน์ต่อผู้เรียนและ สร้างขีดความสามารถใน การแข่งขัน | 22. มีห้องปฏิบัติการวิจัย หรือหน่วยวิจัยเพื่อการ วิจัยสิ่ง ประดิษฐ์และ นวัตกรรมให้เกิดประโยชน์ ต่อผู้เรียนและสร้างขีด ความสามารถในการ แข่งขัน | ห้อง/ หน่วย | 16 (นับรวม) | 4 | 8 | 12 | 16 | รองวิจัยฯ | |

| 5 ประเด็นยุทธศาสตร์ | 18 กลยุทธ์ | 40 ตัวบ่งชี้/ค่าเป้าหมาย | หน่วย นับ | ค่าเป้าหมาย | | | | | ผู้รับผิดชอบ | โครงการหลัก |
|---------------------|-------------------------------------------------------------------------------------------------------------------------------------------------------|-----------------------------------------------------------------------------------------------------------------|--------------|----------------|----|----|----|----|--------------|----------------------------------------------------------------------------------------------------------------|
| | | | | ระยะ 4 ปี | 63 | 64 | 65 | 66 | | |
| | 9. ส่งเสริมให้มีการนำองค์ความรู้ที่ได้จากการวิจัยหรืองานที่ได้รับการตีพิมพ์เผยแพร่ ไปใช้ประโยชน์ในการพัฒนาการศึกษาของคณะฯ การพัฒนาเศรษฐกิจสังคม ชุมชน | 23.จำนวนผลงานทางวิชาการที่ได้รับการเผยแพร่ ทั้งระดับชาติและนานาชาติ | บทความ | 200 | 50 | 50 | 50 | 50 | รองวิจัยฯ | - โครงการ/กิจกรรม ส่งเสริมการเผยแพร่ผลงานวิจัยทั้งระดับชาติและนานาชาติ |
| | | 24. จำนวนผู้มีส่วนได้ส่วนเสียที่นำผลงานวิจัยไปใช้ประโยชน์ในการพัฒนาการศึกษาของคณะฯ การพัฒนาเศรษฐกิจ สังคม ชุมชน | หน่วยงาน | 20 | 20 | 20 | 20 | 20 | รองวิจัยฯ | - โครงการยกระดับคุณภาพชีวิตของหมู่บ้าน ชุมชน แบบมีส่วนร่วม - โครงการสนับสนุนโครงการหลวงและโครงการพระราชดำริ |
| | 10. พัฒนากลไกกับผู้มีส่วนได้ส่วนเสีย (Stakeholders) ทุกภาคส่วนในการจัดการศึกษาตามเป้าหมายการพัฒนาประเทศ | 25. จำนวนชุมชนที่มีการวิเคราะห์ความต้องการที่แท้จริงก่อนให้บริการ | ชุมชน | 20 (นับรวม) | 10 | 15 | 18 | 20 | รองวิจัยฯ | - โครงการยกระดับคุณภาพชีวิตของหมู่บ้าน ชุมชน แบบมีส่วนร่วม - โครงการสนับสนุนโครงการหลวงและโครงการพระราชดำริ |
| | | 26.ร้อยละของชุมชนที่มีอาชีพ มีรายได้หรือคุณภาพชีวิตดีขึ้น | ร้อยละ | 50 | 50 | 50 | 50 | 50 | รองวิจัยฯ | |
| | | 27. จำนวนเงินรายรับที่ได้จากการให้บริการวิชาการของคณะ | ล้านบาท | 25 | 5 | 6 | 7 | 7 | รองวิจัยฯ | - ศูนย์บริการทดสอบเพื่อหารายได้ - ศูนย์วิจัยเพื่อหารายได้ |

| 5 ประเด็นยุทธศาสตร์ | 18 กลยุทธ์ | 40 ตัวบ่งชี้/ค่าเป้าหมาย | หน่วย นับ | ค่าเป้าหมาย | | | | | ผู้รับผิดชอบ | โครงการหลัก |
|-------------------------------------------------------------------------------------------------------------------------------------------------------------|-------------------------------------------------------------------------------------------------------|-------------------------------------------------------------------------------------------------------------------------------------|--------------|--------------|----|----|----|----|-------------------------------|--------------------------------------------|
| | | | | ระยะ 4 ปี | 63 | 64 | 65 | 66 | | |
| | | | | | | | | | | - โครงการฝึกอบรมเพื่อหา รายได้ |
| ประเด็นยุทธศาสตร์ที่ 3: การเสริมสร้างนักศึกษา และบุคลากรให้มี เอกลักษณ์ อัตลักษณ์ ความภาคภูมิใจทาง ศิลปวัฒนธรรมและภูมิ ปัญญาล้านนา | 11. สร้างการรับรู้ในคุณค่า ศิลปวัฒนธรรม ภูมิปัญญา ล้านนา และ ทรัพยากรธรรมชาติ สิ่งแวดล้อม | 28. จำนวนกิจกรรมด้าน ศิลปะและวัฒนธรรมไทย หรือภูมิปัญญาท้องถิ่นที่มี การประเมินความสำเร็จ ของกิจกรรม | จำนวน | 32 | 8 | 8 | 8 | 8 | ผู้ช่วยด้าน กิจการนักศึกษา | - กิจกรรมอนุรักษ์ ศิลปวัฒนธรรมประเพณี |
| | | 29. จำนวนกิจกรรมด้าน การอนุรักษ์สิ่งแวดล้อมที่มี การประเมินความสำเร็จ ของกิจกรรม | จำนวน | 24 | 6 | 6 | 6 | 6 | ผู้ช่วยด้าน กิจการนักศึกษา | - กิจกรรมด้านการอนุรักษ์ สิ่งแวดล้อม |
| | 12. ส่งเสริมการนำปรัชญา เศรษฐกิจพอเพียงในการ พัฒนาตนเองและสังคม | 30. จำนวนโครงการ/ กิจกรรมที่นักศึกษาและ บุคลากรนำปรัชญา เศรษฐกิจพอเพียงไปปรับ ใช้และเกิดประโยชน์ต่อ ชุมชนและผู้เรียน | จำนวน | 24 | 6 | 6 | 6 | 6 | ผู้ช่วยด้าน กิจการนักศึกษา | - โครงการส่งเสริมปรัชญา เศรษฐกิจพอเพียง |

| 5 ประเด็นยุทธศาสตร์ | 18 กลยุทธ์ | 40 ตัวบ่งชี้/ค่าเป้าหมาย | หน่วย นับ | ค่าเป้าหมาย | | | | | ผู้รับผิดชอบ | โครงการหลัก |
|-------------------------------------------------------------------------------------|--------------------------------------------------------------------------------------|------------------------------------------------------------------------------------------------------|--------------|--------------|-----|-----|-----|-----|--------------------|----------------------------------------------------------------------------------------------------------------------------------------------------------------------------------------------------------------------------------------------------------------------------|
| | | | | ระยะ 4 ปี | 63 | 64 | 65 | 66 | | |
| ประเด็นยุทธศาสตร์ที่ 4 : การพัฒนาการบริหาร จัดการเพื่อมุ่งสู่องค์กร คุณภาพ | 13. มีการวางแผนการและ พัฒนาบุคลากรในสาย วิชาการและสายสนับสนุน อย่างเป็นระบบ | 31. ร้อยละของ แผนพัฒนาบุคลากร รายบุคคลทั้งสายวิชาการ และสายสนับสนุน บรรลุ เป้าหมายตามแผน | ร้อยละ | 80 | 80 | 80 | 80 | 80 | รองด้านบริหาร ฯ | - โครงการทบทวนแผนพัฒนา บุคลากรระยะ 5 ปี - กิจกรรมติดตามแผนพัฒนา บุคลากร ทุกไตรมาส - กิจกรรมจัดทำสมรรถนะของ สายสนับสนุน - การจัดทำเส้นทางเดินของ ตำแหน่งงานของสายสนับสนุน - โครงการพัฒนาสมรรถนะ หลักของสายสนับสนุน |
| | | 32. จำนวนบุคลากรสาย สนับสนุนที่ได้รับการ ศักยภาพเชิงวิชาชีพที่ รับผิดชอบ | ร้อยละ | 100 | 100 | 100 | 100 | 100 | รองด้านบริหาร ฯ | - โครงการอบรมการใช้เครื่องมือ และอุปกรณ์สำหรับ ห้องปฏิบัติการ - โครงการอบรมเทคนิคการ จัดทำแผนและงบประมาณตาม ภาระงาน - โครงการอบรมด้าน คอมพิวเตอร์และเทคโนโลยี สื่อสารสมัยใหม่ - โครงการอบรมด้านภาษาเพื่อ การสื่อสารสำหรับผู้ปฏิบัติ ทำงาน |

| 5 ประเด็นยุทธศาสตร์ | 18 กลยุทธ์ | 40 ตัวบ่งชี้/ค่าเป้าหมาย | หน่วย นับ | ค่าเป้าหมาย | | | | | ผู้รับผิดชอบ | โครงการหลัก |
|---------------------|-------------------------------------------------------------------------------------------------------------|----------------------------------------------------------------------|--------------|--------------|----|----|----|----|-------------------------|--------------------------------------------------------------------------------------------------------------------------------------------|
| | | | | ระยะ 4 ปี | 63 | 64 | 65 | 66 | | |
| | 14. มีการบริหารแผนปฏิบัติราชการให้ดำเนินงานอย่างมีประสิทธิภาพ | 33. ร้อยละของการบรรลุค่าเป้าหมายตามแผนปฏิบัติราชการประจำปี | ร้อยละ | 95 | 80 | 85 | 90 | 95 | รองด้านบริหารฯ | - โครงการจัดทำแผนประจำปี |
| | | 34. ร้อยละของการใช้งบประมาณ เป็นไปตามแผนที่คณะกำหนด | ร้อยละ | 95 | 90 | 95 | 95 | 95 | รองฯ ด้านบริหาร | |
| | 15. บริหารการจัดการโดยสร้างความพึงพอใจของบุคลากร ด้านสภาวะความสุข | 35. ระดับความพึงพอใจของบุคลากรด้านสภาวะความสุข | ระดับ | ดี | ดี | ดี | ดี | ดี | รองด้านบริหารฯ | - กิจกรรมประเมินสภาวะความสุขของบุคลากรประจำปี |
| | 16. มีการจัดการความรู้และการบริหารความเสี่ยงอย่างเป็นระบบ | 36. จำนวนองค์ความรู้ที่มีจัดเก็บอย่างเป็นระบบ | จำนวน | 3 | 3 | 3 | 3 | 3 | รองด้านบริหารฯ | - โครงการการจัดการความรู้ด้านวิชาการ วิจัย และการบริหารจัดการ |
| | | 37. จำนวนประเด็นความเสี่ยงที่คณะนำมาดำเนินการและผลของความเสียหายลดลง | จำนวน | 3 | 3 | 3 | 3 | 3 | รองด้านบริหารฯ | - โครงการจัดทำแผนบริหารความเสี่ยง |
| | 17. มีระบบการบริหารจัดการด้านการบริหารหลักสูตร คณะ และประกันคุณภาพที่ก่อให้เกิดประสิทธิภาพต่อการจัดการศึกษา | 38. จำนวนหลักสูตรผ่านการประเมินที่มีผลลัพธ์ระดับดีขึ้น | จำนวน | 16 | 10 | 16 | 16 | 16 | ผู้ช่วยด้านประกันคุณภาพ | - โครงการจัดทำแผนพัฒนาการประกันคุณภาพการศึกษา ระดับคณะและหลักสูตร - โครงการพัฒนากระบวนการดำเนินการของตัวบ่งชี้ตามเกณฑ์ของคณะและหลักสูตร |

| 5 ประเด็นยุทธศาสตร์ | 18 กลยุทธ์ | 40 ตัวบ่งชี้/ค่าเป้าหมาย | หน่วย นับ | ค่าเป้าหมาย | | | | | ผู้รับผิดชอบ | โครงการหลัก |
|----------------------------------------------------------------------------------|-----------------------------------------------------------------------------------------------------------------------------------------------|-----------------------------------------------------------------------------------------------------------------------|--------------|---------------|----|----|----|----|--------------|---------------------------------------------------------------------------------------------------------------------------------------------------------------------------------------------------------------------------------------------------------------------------------------------------------------------------------------------------------------------------------------------------------------|
| | | | | ระยะ 4 ปี | 63 | 64 | 65 | 66 | | |
| | | | | | | | | | | <ul style="list-style-type: none"> - กิจกรรมส่งเสริมให้ความรู้ สร้างแรงจูงใจให้หลักสูตรมีความก้าวหน้าของหลักสูตร - โครงการตรวจประเมินระดับหลักสูตร พื้นที่ และคณะ - กิจกรรมการจัดทำรายงานประเมินตนเอง มคอ.7 อย่างมีประสิทธิภาพ - กิจกรรมการจัดทำแผนพัฒนาตนเองตามข้อเสนอแนะของกรรมการประเมินอย่างต่อเนื่องและยั่งยืน - กิจกรรมการกรอกข้อมูลใน CHE QA Online |
| ประเด็นยุทธศาสตร์ที่ 5 : พัฒนาเครือข่าย พันธมิตรหุ้นส่วนการ จัดการศึกษา | 18. การสร้างเครือข่ายกับ หน่วยงานในประเทศและ ระหว่างประเทศเพื่อสร้าง ความร่วมมือในการจัดการ เรียนการสอน วิจัย และ บริหารจัดการ | 39. จำนวนกิจกรรมที่มี การทำสัญญาความร่วมมือ กับหน่วยงานระหว่าง ประเทศนำไปสู่การปฏิบัติ และมีผลลัพธ์ชัดเจน | กิจกรรม | 8 (นับรวม) | 2 | 4 | 6 | 8 | รองฯ ทุกด้าน | <ul style="list-style-type: none"> - โครงการสหกิจระหว่างประเทศ - โครงการความร่วมมือหลักสูตรระหว่างสถาบันการศึกษาต่างประเทศ - โครงการทำวิจัยร่วมกับต่างประเทศ - โครงการสร้างเครือข่ายการบริหารจัดการร่วมกันกับต่างประเทศ |

| 5 ประเด็นยุทธศาสตร์ | 18 กลยุทธ์ | 40 ตัวบ่งชี้/ค่าเป้าหมาย | หน่วย นับ | ค่าเป้าหมาย | | | | | ผู้รับผิดชอบ | โครงการหลัก |
|---------------------|------------|------------------------------------------------------------------------------------------------------------------|--------------|----------------|----|----|----|----|--------------|-----------------------------------------------------------------------------------------------------------------------------|
| | | | | ระยะ 4 ปี | 63 | 64 | 65 | 66 | | |
| | | | | | | | | | | - โครงการแลกเปลี่ยนสาย สนับสนุนระหว่างประเทศ |
| | | 40. จำนวนกิจกรรมที่มี การทำสัญญาความร่วมมือ กับหน่วยงานในประเทศ นำไปสู่การปฏิบัติและมี ผลลัพธ์ชัดเจน | กิจกรรม | 12 (นับรวม) | 6 | 8 | 10 | 12 | รองฯ ทุกด้าน | - โครงการพัฒนาความร่วมมือ กับเครือข่ายที่มีความร่วมมือ - โครงการความร่วมมือการ พัฒนาองค์กร (ร่วมเป็นที่ ปรึกษา) |

บทที่ 4

แผนกลยุทธ์ทางการเงิน 4 ปี

4.1 กรอบแนวคิดในการจัดทำแผนกลยุทธ์ทางการเงิน

4.1.1 หลักการและเหตุผล

การดำเนินงานตามแผนกลยุทธ์ของคณะวิศวกรรมศาสตร์ มหาวิทยาลัยเทคโนโลยีราชมงคลล้านนา จะประสบความสำเร็จได้นั้น มีความจำเป็นที่จะต้องจัดทำแผนกลยุทธ์ทางการเงินเพื่อเป็นกลไกในการบริหารจัดการด้านการเงินให้เหมาะสมและเพียงพอที่จะสนับสนุนพันธกิจต่าง ๆ ของคณะฯ ให้บรรลุตามเป้าประสงค์ที่กำหนดไว้ อันได้แก่ การสร้างกลไกในการจัดสรร การวิเคราะห์ค่าใช้จ่าย การตรวจสอบการเงินและงบประมาณอย่างมีประสิทธิภาพ การวิเคราะห์รายได้ ค่าใช้จ่ายของการดำเนินงาน โดยพิจารณาจากทุกแหล่งเงิน ทั้งจากงบประมาณแผ่นดิน และเงินรายได้จากค่าบำรุงการศึกษา รวมทั้งรายได้อื่น ๆ ที่คณะฯ ได้รับ มีการนำเงินรายได้ไปจัดสรรอย่างเป็นระบบ มีระบบฐานข้อมูลทางการเงินที่สามารถแยกค่าใช้จ่ายตามหมวดต่าง ๆ มีการจัดทำรายงานทางการเงินอย่างเป็นระบบครบทุกพันธกิจของคณะฯ รวมทั้งมีผู้ตรวจสอบการเงินอย่างมีประสิทธิภาพ รายงานทางการเงินต้องสามารถทราบข้อมูลด้านค่าใช้จ่ายทั้งหมด ทั้งด้านการเรียนการสอน การวิจัย การบริการวิชาการ การทำนุบำรุงศิลปวัฒนธรรมและการพัฒนาบุคลากร

จากแนวทางที่ได้กล่าวมานั้น ทางคณะวิศวกรรมศาสตร์ จึงจัดทำแผนกลยุทธ์ทางการเงินให้มีความสอดคล้องกับวิสัยทัศน์ พันธกิจของคณะฯ ในทุก ๆ ด้าน ทั้งการผลิตบัณฑิต งานวิจัย การบริการวิชาการ และการทำนุบำรุงศิลปวัฒนธรรม รวมทั้งส่งเสริมกลยุทธ์ของคณะฯ ให้เป็นไปตามเป้าหมาย โดยมีแนวทางการจัดหาทรัพยากรด้านการเงิน ทั้งในส่วนของการจัดหาแหล่งเงิน วิธีการได้มาซึ่งแหล่งเงิน รวมทั้งวางแผนการใช้จ่ายเงินอย่างมีประสิทธิภาพ โปร่งใส ตรวจสอบได้ มีระบบฐานข้อมูลทางการเงิน มีการจัดทำรายงานทางการเงินที่แสดงถึงสถานะทางการเงิน และสามารถบ่งชี้ถึงข้อมูลทางการเงินทุกด้าน ที่แสดงถึงประสิทธิภาพของการบริหารจัดการ

คณะฯ ได้ใช้ระบบสารสนเทศในการจัดทำฐานข้อมูลทางการเงิน โดยทางมหาวิทยาลัยเทคโนโลยีราชมงคลล้านนาได้ให้การสนับสนุนพัฒนาระบบดังกล่าว เพื่อให้หน่วยงานสามารถติดตามและรายงานผลการใช้จ่ายเงินได้ทั้งระดับโครงการและภาพรวมของแผนปฏิบัติการ โดยทางคณะวิศวกรรมศาสตร์ก็ได้ใช้ระบบดังกล่าวในการเก็บข้อมูล และรายงานเข้าสู่คณะกรรมการบริหารและคณะกรรมการประจำคณะ เป็นรายเดือนหรือรายไตรมาส เพื่อใช้เป็นข้อมูลประกอบการตัดสินใจเพื่อการบริหารงานคณะ โดยมุ่งเน้นให้มีระบบการติดตามผลการใช้จ่ายที่สามารถตรวจสอบได้

4.1.2 วัตถุประสงค์

1. เพื่อพัฒนาการบริหารด้านการเงินและงบประมาณของคณะวิศวกรรมศาสตร์ให้มีประสิทธิภาพในการจัดหางบประมาณ การใช้จ่ายงบประมาณ และให้เป็นไปตามการบริหารจัดการงบประมาณการเงิน ที่มีเป้าหมายที่ชัดเจนและปฏิบัติได้จริง
2. เพื่อสร้างระบบและกลไกที่มีประสิทธิภาพในการจัดหางบประมาณ การจัดสรรงบประมาณ การใช้จ่ายงบประมาณ และการติดตามผลที่โปร่งใสตรวจสอบได้
3. เพื่อให้มีการกำกับติดตามและประเมินผลการบริหารงบประมาณ และนำผลไปเป็นแนวทางการปรับปรุงพัฒนาอย่างเป็นระบบและต่อเนื่อง
4. เพื่อพัฒนาระบบการบริหารจัดการฐานข้อมูลทางการเงินให้เป็นปัจจุบัน ถูกต้อง และเพียงพอต่อการตัดสินใจของผู้บริหารทุกระดับ

4.2 การวิเคราะห์สถานะด้านการเงินของคณะวิศวกรรมศาสตร์ (SWOT Analysis)

4.2.1 จุดแข็ง (Strengths)

1. ผู้บริหารให้ความสำคัญในนโยบายทางด้านการเงินและงบประมาณ การกลั่นกรอง การจัดสรรงบประมาณ รวมถึงการติดตามการใช้จ่ายงบประมาณ
2. หน่วยงานตรวจสอบภายใน ทำหน้าที่ในการตรวจสอบ ติดตามการใช้งบประมาณของหน่วยงาน ให้เป็นไปตามระเบียบและกฎเกณฑ์ที่กำหนด
3. มีเงินงบประมาณเงินรายได้สนับสนุนกิจกรรมของคณะฯ ทำให้คล่องตัวในการบริหารจัดการ
4. มีระบบฐานข้อมูลที่เป็นปัจจุบัน โปร่งใส และสามารถตรวจสอบได้
5. มีการรายงานการใช้จ่ายเงินงบประมาณเพื่อนำเสนอผู้บริหารทุกเดือน

4.2.2 จุดอ่อน (Weaknesses)

1. ระบบสารสนเทศที่ทางมหาวิทยาลัยฯ สนับสนุนให้ใช้งานมีความซับซ้อน ยุ่งยากหลายขั้นตอน และระบบก็ยังไม่มีความเสถียร
2. ระบบสารสนเทศที่ใช้เป็นฐานข้อมูลของทั้งมหาวิทยาลัยฯ ไม่สัมพันธ์กับปริมาณงานและจำนวนผู้ใช้งานที่มีมากกว่า ทำให้การทำงานเกิดความล่าช้า ขาดความคล่องตัว
3. บุคลากรขาดความรู้ ความเข้าใจ เกี่ยวกับระเบียบข้อบังคับ และขั้นตอนการปฏิบัติงาน ด้านการเงินและงบประมาณอย่างลึกซึ้ง
4. บุคลากรขาดประสบการณ์และปฏิบัติงานไม่ต่อเนื่อง เนื่องจากมีการผลัดเปลี่ยนบุคลากร ผลัดเปลี่ยนสายงานบ่อย
5. ลำดับขั้นตอนการปฏิบัติงานไม่ชัดเจน คณะฯ ไม่มีอำนาจในการตัดสินใจในการใช้งบประมาณมากพอ
6. กฎระเบียบทางการเงินไม่มีความยืดหยุ่น ทำให้การปฏิบัติงานไม่สามารถดำเนินการได้ตามเป้าหมายได้อย่างเต็มที่ ขาดความคล่องตัว
7. หลักเกณฑ์การเบิกจ่าย หรือการจัดซื้อจัดจ้าง ในบางกรณี ไม่มีมาตรฐานที่ชัดเจน ทำให้ผู้ปฏิบัติงานเกิดความสับสน

4.2.3 โอกาส (Opportunities)

1. บุคลากรได้รับการพัฒนา โดยได้รับโอกาสในการเข้าร่วมประชุม อบรม สัมมนา กับหน่วยงานทั้งภายในและภายนอกองค์กร
2. การเชื่อมโยงฐานข้อมูลทั้งระบบของมหาวิทยาลัยฯ เช่น ระบบ ERP ,เว็บไซต์ www.bpm.rmutl.ac.th ทำให้การทำงานมีความโปร่งใส ตรวจสอบได้ และเป็นฐานข้อมูลที่ช่วยให้ผู้บริหารพิจารณาการใช้งานได้
3. นโยบายระดับประเทศ ส่งเสริมให้มหาวิทยาลัยและคณะฯ มีการบริหารจัดการที่ดี
4. ได้รับการสนับสนุนเฉพาะกิจจากรัฐบาลและหน่วยงานเอกชน ในการจัดหาอุปกรณ์/ครุภัณฑ์ให้แก่ นักศึกษา เพื่อใช้ในการเรียนการสอน

4.2.4 อุปสรรค/ภัยคุกคาม (Threats)

1. ภาวะเปราะบางทางการเงินไม่ชัดเจน ทำให้การตีความไม่ตรงกัน และมีการเปลี่ยนแปลงบ่อย ทำให้เกิดความสับสน ต้องมีการติดตามอยู่ตลอดเวลา
2. ผู้บริหารของคณะฯ ไม่มีอำนาจเด็ดขาดในการตัดสินใจอนุมัติให้ใช้งบประมาณ
3. ระบบเครือข่ายขัดข้องบ่อย ไม่มีความเสถียร ทำให้มีปัญหาในการทำงาน
4. ขั้นตอนการขอใช้งบประมาณในแต่ละครั้ง เริ่มตั้งแต่การขออนุมัติ จนถึงขั้นตอนของการเบิกจ่าย มีหลายขั้นตอน ทำให้การดำเนินงานในแต่ละครั้งใช้เวลาพอสมควร
5. เจ้าหน้าที่ที่ดูแลเรื่องการเบิกจ่ายของทางมหาวิทยาลัยฯ มีจำนวนจำกัด ซึ่งดูแลการเบิกจ่ายทั้งมหาวิทยาลัยฯ ทำให้เอกสารที่ส่งเบิกต้องรอเจ้าหน้าที่ตรวจสอบตามลำดับ ส่งผลให้การเบิกจ่ายล่าช้า
6. ภาวะเปราะบางการใช้งบประมาณของทางราชการมีข้อจำกัดค่อนข้างมาก และความล่าช้าของงบประมาณที่ได้รับ ทำให้การบริหารงานไม่สามารถดำเนินตามแผนงานได้อย่างเต็มที่
7. งบประมาณการพัฒนาครุภัณฑ์การศึกษายังไม่เพียงพอและไม่ทันต่อการปรับเปลี่ยนกระบวนการบริหารจัดการศึกษาด้านวิทยาศาสตร์และเทคโนโลยี
8. สภาวะการแข่งขันระหว่างสถาบันการศึกษาสูงขึ้น ทำให้จำนวนนักศึกษาลดลง

4.3 แผนกลยุทธ์ทางการเงิน ประจำปีงบประมาณ 2563 – 2566

จากผลการวิเคราะห์ จุดแข็ง จุดอ่อน โอกาส และอุปสรรค ด้านการเงินและงบประมาณของคณะวิศวกรรมศาสตร์ สามารถกำหนดวิสัยทัศน์ ประเด็นยุทธศาสตร์ กลยุทธ์ทางการเงิน และตัวชี้วัดความสำเร็จของแผนกลยุทธ์ทางการเงิน ดังนี้

4.3.1 วิสัยทัศน์ พันธกิจ ยุทธศาสตร์ทางการเงินของคณะวิศวกรรมศาสตร์

วิสัยทัศน์

มุ่งบริหารจัดการงบประมาณโดยยึดหลักธรรมาภิบาล โปร่งใส ตรวจสอบได้ เพื่อให้มีเสถียรภาพทางการเงินและตอบสนองต่อแผนกลยุทธ์ของคณะวิศวกรรมศาสตร์

พันธกิจ

1. จัดหาแหล่งเงินทุนจากภายนอกบนฐานทรัพยากรขององค์กร
2. บริหารงบประมาณและการเงินให้เป็นไปอย่างมีประสิทธิภาพ โปร่งใส ตรวจสอบได้
3. การรักษาวินัยและความมั่นคงทางการเงินเพื่อให้มีเสถียรภาพ

ยุทธศาสตร์ทางการเงินของคณะวิศวกรรมศาสตร์

ยุทธศาสตร์ที่ 1 : เพิ่มศักยภาพการบริหารจัดการด้านการเงินและงบประมาณ

เป้าประสงค์

- มีระบบและกลไกที่คล่องตัวในการบริหารงบประมาณ
- บุคลากรมีศักยภาพด้านการบริหารจัดการด้านเงินและงบประมาณเพิ่มขึ้น

กลยุทธ์

- จัดหาเครื่องมือในการบริหารการเงิน
- จัดงบประมาณและโปรแกรมการฝึกอบรมให้แก่บุคลากรด้านการเงินและงบประมาณ

แผนงาน/โครงการ/แนวปฏิบัติ

- จัดสรรงบประมาณโดยคำนึงถึงประสิทธิภาพและประสิทธิผลสอดคล้องกับรายรับต่อหัวนักศึกษา
- กำหนดนโยบายการจัดสรรงบประมาณและการใช้จ่ายงบประมาณให้สอดคล้องกับนโยบายหลักของประเทศและมหาวิทยาลัย ในด้านการพัฒนาบุคลากร การวิจัย และการพัฒนาคุณภาพบัณฑิต
- จัดหาระบบที่ทันสมัยในการบริหารการเงิน เพื่อเพิ่มศักยภาพในการบริหารงบประมาณ
- จัดโครงการจัดการความรู้ด้านการเงินและการคลัง
- กำหนดตัวชี้วัดด้านการพัฒนาบุคลากร ให้บุคลากรเข้ารับการอบรมจากหน่วยงานภายใน/ภายนอก ในเนื้อหาที่เกี่ยวข้องกับส่วนงาน

ยุทธศาสตร์ที่ 2 : การเบิกจ่ายเป็นไปตามแผน มีประสิทธิภาพ และเกิดประสิทธิผล

เป้าประสงค์

- การบริหารจัดการงบประมาณของคณะฯ มีความคล่องตัว โปร่งใส และตรวจสอบได้
- การใช้งบประมาณและทรัพยากรเป็นไปตามแผน

กลยุทธ์

- กำหนดนโยบายและติดตามการบริหารงบประมาณและทรัพยากรอย่างใกล้ชิด

- จัดระบบและกลไกการติดตาม ตรวจสอบควบคุมในแนวปฏิบัติ/โครงการ

แผนงาน/โครงการ/แนวปฏิบัติ

- จัดทำรายงานและการวิเคราะห์การใช้จ่ายงบประมาณของคณะฯ ทุกรายเดือนต่อคณะกรรมการบริหารคณะฯ
- จัดทำแนวปฏิบัติการเบิกจ่ายงบประมาณที่ชัดเจน

ยุทธศาสตร์ที่ 3 : จัดหารายได้หรือแหล่งทุนภายนอก

เป้าประสงค์

- มีงบประมาณที่สามารถนำมาใช้เพื่อการบริหารจัดการเพิ่มขึ้น

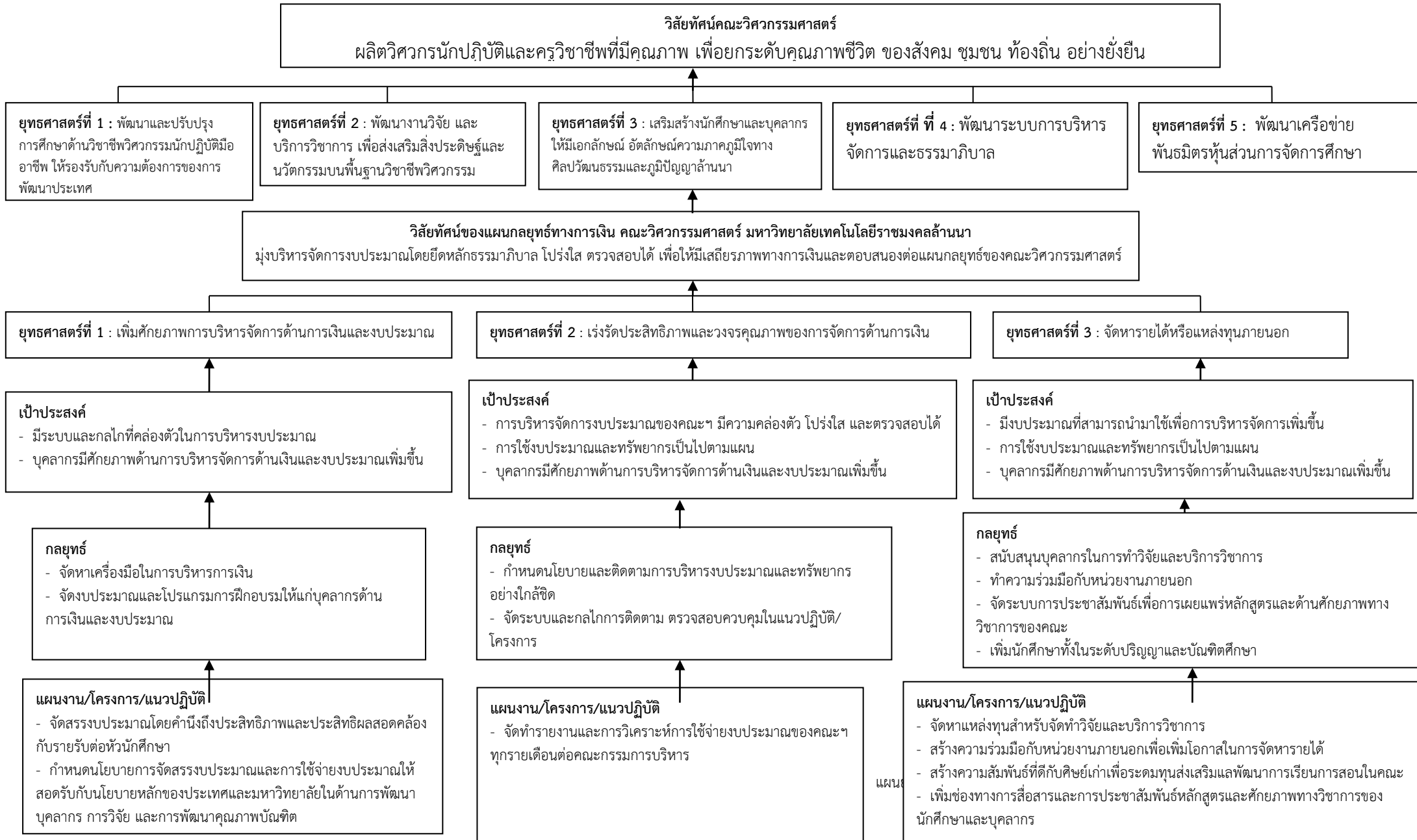
กลยุทธ์

- สนับสนุนบุคลากรในการทำวิจัยและบริการวิชาการ
- ให้ความร่วมมือกับหน่วยงานภายนอก
- จัดระบบการประชาสัมพันธ์เพื่อการเผยแพร่หลักสูตรและด้านศักยภาพทางวิชาการของคณะ
- เพิ่มนักศึกษาทั้งในระดับปริญญาและบัณฑิตศึกษา

แผนงาน/โครงการ/แนวปฏิบัติ

- จัดหาแหล่งทุนสำหรับจัดทำวิจัยและบริการวิชาการ
- สร้างความร่วมมือกับหน่วยงานภายนอกเพื่อเพิ่มโอกาสในการจัดหารายได้
- สร้างความสัมพันธ์ที่ดีกับศิษย์เก่าเพื่อระดมทุนส่งเสริมและพัฒนาการเรียนการสอนในคณะ
- เพิ่มช่องทางการสื่อสารและการประชาสัมพันธ์หลักสูตรและศักยภาพทางวิชาการของนักศึกษาและบุคลากร

ตารางที่ 1 ความเชื่อมโยงระหว่างแผนกลยุทธ์ และแผนกลยุทธ์ทางการเงิน คณะวิศวกรรมศาสตร์ มหาวิทยาลัยเทคโนโลยีราชมงคลล้านนา



4.4 การจัดสรรงบประมาณ

4.4.1 แหล่งงบประมาณ

คณะวิศวกรรมศาสตร์ มหาวิทยาลัยเทคโนโลยีราชมงคลล้านนา มีแหล่งงบประมาณที่นำมาจัดสรรเป็นงบประมาณรายจ่ายตามประเด็นยุทธศาสตร์ อยู่ 2 แหล่ง คือ งบประมาณแผ่นดิน และงบประมาณเงินรายได้

1. งบประมาณแผ่นดิน คณะวิศวกรรมศาสตร์มีแผนการสรรหางบประมาณที่มีความเชื่อมโยงและสอดคล้องกับยุทธศาสตร์การพัฒนาประเทศ ยุทธศาสตร์ของกระทรวงศึกษาธิการ ยุทธศาสตร์ของสำนักงานคณะกรรมการอุดมศึกษา ยุทธศาสตร์การพัฒนามหาวิทยาลัย และยุทธศาสตร์การพัฒนาคณะ ตามลำดับ ซึ่งจะนำมาเป็นกรอบในการจัดทำแผนปฏิบัติราชการประจำปี โดยทุกสาขาในสังกัดจะมีส่วนร่วมในการจัดทำแผนปฏิบัติราชการประจำปีด้วย ทำให้การวางแผนงานเป็นไปอย่างมีประสิทธิภาพ โปร่งใส ตรวจสอบได้ และภายหลังเสร็จสิ้นโครงการจะต้องมีการรายงานผลการดำเนินงานต่อคณะฯ เพื่อรับทราบด้วย ในส่วนของการใช้จ่ายงบประมาณคณะฯ ได้มีการรายงานผลการใช้จ่ายต่อที่ประชุมคณะกรรมการบริหารคณะฯ ทุกเดือน
2. งบประมาณเงินรายได้ ซึ่งประกอบด้วยรายรับจากค่าลงทะเบียนเรียน, ค่าบำรุงกิจกรรมของนักศึกษา งานวิจัย งานบริการวิชาการ การจัดการสิทธิประโยชน์จากทรัพย์สินที่มีอยู่ เช่น ศูนย์ทดสอบวัสดุ, ศูนย์ทดสอบสมรรถนะทางด้านแม่พิมพ์ เป็นต้น

4.4.2 นโยบายการจัดทำงบประมาณรายจ่าย

1. เพื่อสมทบกับเงินงบประมาณแผ่นดินตามที่ทางมหาวิทยาลัยทำการจัดสรรมายังคณะ
2. เพื่อใช้เป็นทรัพยากรสนับสนุนการบริหารและการส่งเสริมคุณภาพทางวิชาการ
3. เพื่อรักษาข้อผูกพัน และพันธะกรณีที่สืบเนื่องจากการดำเนินงานในปีงบประมาณก่อนนั้น
4. เพื่อประมาณการวงเงินงบประมาณรายจ่าย ในลักษณะที่ประหยัดและเพิ่มความแข็งแกร่ง โดยไม่เป็นอุปสรรคต่อสภาพคล่อง ของเงินหมุนเวียนใน การบริหาร งบประมาณรายจ่ายประจำปี

4.4.3 หลักเกณฑ์การจัดสรรงบประมาณรายจ่าย

1. ให้แต่ละสาขา เสนอขอรับจัดสรรงบประมาณตามแผนที่เกี่ยวข้อง ดังนี้
 - แผนงานจัดการเรียนการสอน
 - แผนงานวิจัยและบริการวิชาการ
 - แผนงานทำนุบำรุงศิลปวัฒนธรรม
 - แผนงานด้านการพัฒนาบุคลากร
 - แผนงานด้านการบริหารจัดการ

2. จัดทำคำของบประมาณตามหมวดเงินและประเภทรายจ่าย พร้อมทั้งระบุรายละเอียดตามแบบฟอร์มที่กำหนด
3. จัดทำรายละเอียดโครงการเพื่อขอต้งงบประมาณรายจ่ายตามแบบฟอร์มที่กำหนด สาขาต้องจัดทำรายละเอียดงบประมาณตามวงเงินที่ได้รับเข้าสู่แผนตามแบบฟอร์มโดยกำหนดประเภทของรายจ่ายที่สอดคล้องกับแผนของคณะ และมหาวิทยาลัย
4. ประชุมร่วมกันเพื่อจัดทำแนวทางการจัดสรรรายจ่ายประจำปี

4.4.4 งบประมาณรายรับ – รายจ่าย และการจัดสรรงบประมาณเพื่อขับเคลื่อนยุทธศาสตร์ในปีงบประมาณ 2563 – 2566

ตารางที่ 2 งบประมาณรายรับ-รายจ่ายตามแผนกลยุทธ์คณะวิศวกรรมศาสตร์

| ลำดับ ที่ | รายการ | ประจำปีงบประมาณ พ.ศ. | | | | หมายเหตุ |
|--------------------|-----------------------------------|-----------------------|-----------------------|-----------------------|-----------------------|-------------------------------------|
| | | 2563 | 2564 | 2565 | 2566 | |
| เงินรายได้ | | | | | | |
| 1 | รายได้จากงบประมาณแผ่นดิน | 120,790,704.82 | 126,830,240.06 | 133,171,752.06 | 139,830,339.66 | เพิ่มขึ้นร้อยละ 5 ทุกปี |
| 2 | รายได้จากการจัดการศึกษา (ค่าเทอม) | 78,926,157.10 | 79,715,418.67 | 80,512,572.85 | 81,317,698.58 | เพิ่มขึ้นร้อยละ 1 ทุกปี |
| 3 | รายได้จากการบริการวิชาการ | - | - | - | - | *คณะไม่ได้บริหารจัดการรายได้ส่วนนี้ |
| 4 | รายได้จากงานวิจัย | - | - | - | - | *คณะไม่ได้บริหารจัดการรายได้ส่วนนี้ |
| 5 | รายได้อื่นๆ | - | - | - | - | |
| รวมรายรับ | | 199,716,861.92 | 206,545,658.73 | 213,684,324.91 | 221,148,038.24 | |
| เงินรายจ่าย | | | | | | |
| 1 | รายจ่ายปกติ | 70,674,990.75 | 74,208,740.28 | 77,919,177.29 | 81,815,136.15 | เพิ่มขึ้นร้อยละ 5 ทุกปี |
| 2 | รายจ่ายเพื่อการลงทุน | 20,000,000.00 | 20,000,000.00 | 20,000,000.00 | 20,000,000.00 | อัตราคงที่ ยี่สิบล้าน |
| 3 | รายจ่ายทั่วไป | 29,596,345.00 | 30,040,290.17 | 30,490,894.52 | 30,948,257.94 | เพิ่มขึ้นร้อยละ 1.5 ทุกปี |
| 4 | รายจ่ายตามยุทธศาสตร์ | 79,365,294.76 | 82,216,331.09 | 85,193,890.07 | 88,304,215.22 | ผลต่างของรายรับและรายจ่าย |
| 5 | เงินสำรองของหน่วยงาน | 80,231.41 | 80,297.19 | 80,363.03 | 80,428.93 | อัตราเดิม ร้อยละ 0.082 |
| รวมรายจ่าย | | 199,716,861.92 | 206,545,658.73 | 213,684,324.91 | 221,148,038.24 | |

การจัดสรรงบประมาณเพื่อดำเนินงานตามยุทธศาสตร์ของคณะวิศวกรรมศาสตร์ จากยอดรายจ่ายตามยุทธศาสตร์ (ตารางที่ 2)

เพื่อให้บรรลุเป้าหมายที่คณะวิศวกรรมศาสตร์ตั้งไว้ จำเป็นที่จะต้องมีการดำเนินงานและแผนการใช้งบประมาณเพื่อกำหนดวิธีการให้เป็นไปตามเป้าหมายในระยะเวลา 4 ปี (พ.ศ. 2563 – 2566) โดยคณะฯ ได้กำหนดแผนการใช้งบประมาณไว้ดังนี้

งบประมาณประจำปี 2563 ยังคงจัดสรรเพื่อสนับสนุนด้านการศึกษา การพัฒนาหลักสูตร และการพัฒนางานวิจัยของบุคลากรสายวิชาการ เนื่องจากการจัดการศึกษาเป็นพันธกิจหลักของคณะที่ต้องดำเนินงานเพื่อสร้างบัณฑิตนักปฏิบัติ ดังนั้นงบประมาณที่จัดสรร จึงถูกจัดสรรไปยัง

ยุทธศาสตร์ที่ 1 พัฒนาและปรับปรุงการศึกษาด้านวิชาชีพวิศวกรรมนักปฏิบัติมืออาชีพ ให้รองรับกับความต้องการของการพัฒนาประเทศ ร้อยละ 50

ยุทธศาสตร์ที่ 2 พัฒนางานวิจัย และบริการวิชาการ เพื่อส่งเสริมสิ่งประดิษฐ์และนวัตกรรมบนพื้นฐานวิชาชีพวิศวกรรม เพื่อการเติบโตร่วมกับการพัฒนาประเทศ ผลิตรายงานวิจัยที่มีคุณภาพสูงเป็นที่ยอมรับในระดับชาติและนานาชาติ สามารถสร้างผลกระทบต่อผู้ประกอบการ ชุมชน และสิ่งแวดล้อม ยกย่องคุณภาพชีวิตของชุมชน ตลอดจนต่อยอดนำไปใช้เชิงพาณิชย์ ให้บริการวิชาการเพื่อยกระดับคุณภาพชีวิตของสังคม ชุมชน ท้องถิ่น ให้เข้มแข็งและยั่งยืน ร้อยละ 20 จัดหาแหล่งทุนวิจัยเพื่อผลักดันให้บุคลากรทำผลงานให้มากขึ้น

ยุทธศาสตร์ที่ 3 : เสริมสร้างนักศึกษาและบุคลากรให้มีเอกลักษณ์ อัตลักษณ์ ความภาคภูมิใจทางศิลปวัฒนธรรมและภูมิปัญญาล้านนา ร้อยละ 10 เพื่อให้ศึกษามีความเข้าใจในการทำนุบำรุงศิลปวัฒนธรรมไทยและภูมิปัญญาล้านนา

ยุทธศาสตร์ที่ 4 พัฒนาระบบการบริหารจัดการและธรรมาภิบาล และการสร้างวัฒนธรรมองค์กร เพื่อสู่การเป็นองค์กรธรรมาภิบาล จัดระบบการบริหารจัดการที่เน้นการส่งเสริม กำกับ ติดตาม มุ่งเน้นการกระจายอำนาจ ทุกพื้นที่มีส่วนร่วมคิดร่วมทำ ร่วมพัฒนา เพื่อให้เกิดประโยชน์สูงสุด พัฒนาศักยภาพอาจารย์ โดยสนับสนุนการศึกษาต่อในระดับปริญญาเอก การขอตำแหน่งทางวิชาการ การสร้างความเชี่ยวชาญในสาขาที่สอน เสริมสร้างนักศึกษาให้มีคุณลักษณะที่พึงประสงค์ หรืออัตลักษณ์ตามที่คณะกำหนด แผนปฏิบัติงานประจำปีตัวบ่งชี้บรรลุเป้าหมายตามที่คณะกำหนด ร้อยละ 10

ยุทธศาสตร์ที่ 5 พัฒนาเครือข่ายพันธมิตรหุ้นส่วนการจัดการศึกษา ร้อยละ 10

งบประมาณประจำปี 2564 ยังคงจัดสรรเพื่อสนับสนุนด้านการศึกษา การพัฒนาหลักสูตร และการพัฒนางานวิจัยของบุคลากรสายวิชาการ เนื่องจากการจัดการศึกษาเป็นพันธกิจหลักของคณะที่ต้องดำเนินงานเพื่อสร้างบัณฑิตนักปฏิบัติ ดังนั้นงบประมาณที่จัดสรร จึงถูกจัดสรรไปยัง

ยุทธศาสตร์ที่ 1 พัฒนาและปรับปรุงการศึกษาด้านวิชาชีพวิศวกรรมนักปฏิบัติมีอาชีพ ให้รองรับกับความต้องการของการพัฒนาประเทศ ร้อยละ 50

ยุทธศาสตร์ที่ 2 พัฒนางานวิจัย และบริการวิชาการ เพื่อส่งเสริมสิ่งประดิษฐ์และนวัตกรรมบนพื้นฐานวิชาชีพวิศวกรรม เพื่อการเติบโตร่วมกับการพัฒนาประเทศ ผลิตรายงานวิจัยที่มีคุณภาพสูงเป็นที่ยอมรับในระดับชาติและนานาชาติ สามารถสร้างผลกระทบต่อผู้ประกอบการ ชุมชน และสิ่งแวดล้อม ยกย่องคุณภาพชีวิตของชุมชน ตลอดจนต่อยอดนำไปใช้เชิงพาณิชย์ ให้บริการวิชาการเพื่อยกระดับคุณภาพชีวิตของสังคม ชุมชน ท้องถิ่น ให้เข้มแข็งและยั่งยืน ร้อยละ 20 จัดหาแหล่งทุนวิจัยเพื่อผลักดันให้บุคลากรทำผลงานให้มากขึ้น

ยุทธศาสตร์ที่ 3 : เสริมสร้างนักศึกษาและบุคลากรให้มีเอกลักษณ์ อัตลักษณ์ ความภาคภูมิใจทางศิลปวัฒนธรรมและภูมิปัญญาล้านนา ร้อยละ 10 เพื่อให้นักศึกษามีความเข้าใจในการทำนุบำรุงศิลปวัฒนธรรมไทยและภูมิปัญญาล้านนา

ยุทธศาสตร์ที่ 4 พัฒนาระบบการบริหารจัดการและธรรมาภิบาล และการสร้างวัฒนธรรมองค์กร เพื่อสู่การเป็นองค์กรธรรมาภิบาล จัดระบบการบริหารจัดการที่เน้นการส่งเสริม กำกับ ติดตาม มุ่งเน้นการกระจายอำนาจ ทุกพื้นที่มีส่วนร่วมคิดร่วมทำ ร่วมพัฒนา เพื่อให้เกิดประโยชน์สูงสุด พัฒนาศักยภาพอาจารย์ โดยสนับสนุนการศึกษาต่อในระดับปริญญาเอก การขอตำแหน่งทางวิชาการ การสร้างความเชี่ยวชาญในสาขาที่สอน เสริมสร้างนักศึกษาให้มีคุณลักษณะที่พึงประสงค์ หรืออัตลักษณ์ตามที่คณะกำหนด แผนปฏิบัติงานประจำปีตัวบ่งชี้บรรลุเป้าหมายตามที่คณะกำหนด ร้อยละ 10

ยุทธศาสตร์ที่ 5 พัฒนาเครือข่ายพันธมิตรหุ้นส่วนการจัดการศึกษา ร้อยละ 10

งบประมาณประจำปี 2565 ยังคงจัดสรรเพื่อสนับสนุนด้านการศึกษา การพัฒนาหลักสูตร และการพัฒนางานวิจัยของบุคลากรสายวิชาการ เนื่องจากการจัดการศึกษาเป็นพันธกิจหลักของคณะที่ต้องดำเนินงานเพื่อสร้างบัณฑิตนักปฏิบัติ ดังนั้นงบประมาณที่จัดสรร จึงถูกจัดสรรไปยัง

ยุทธศาสตร์ที่ 1 พัฒนาและปรับปรุงการศึกษาด้านวิชาชีพวิศวกรรมนักปฏิบัติมีอาชีพ ให้รองรับกับความต้องการของการพัฒนาประเทศ ร้อยละ 50

ยุทธศาสตร์ที่ 2 พัฒนางานวิจัย และบริการวิชาการ เพื่อส่งเสริมสิ่งประดิษฐ์และนวัตกรรมบนพื้นฐานวิชาชีพวิศวกรรม เพื่อการเติบโตร่วมกับการพัฒนาประเทศ ผลิตรายงานวิจัยที่มีคุณภาพสูงเป็นที่ยอมรับในระดับชาติและนานาชาติ สามารถสร้างผลกระทบต่อผู้ประกอบการ ชุมชน และสิ่งแวดล้อม ยกย่องคุณภาพชีวิตของชุมชน ตลอดจนต่อยอดนำไปใช้เชิงพาณิชย์ ให้บริการวิชาการเพื่อยกระดับคุณภาพชีวิตของสังคม ชุมชน ท้องถิ่น ให้เข้มแข็งและยั่งยืน ร้อยละ 20 จัดหาแหล่งทุนวิจัยเพื่อผลักดันให้บุคลากรทำผลงานให้มากขึ้น

ยุทธศาสตร์ที่ 3 : เสริมสร้างนักศึกษาและบุคลากรให้มีเอกลักษณ์ อัตลักษณ์ ความภาคภูมิใจทางศิลปวัฒนธรรมและภูมิปัญญาล้านนา ร้อยละ 10 เพื่อให้นักศึกษามีความเข้าใจในการทำนุบำรุงศิลปวัฒนธรรมไทยและภูมิปัญญาล้านนา

ยุทธศาสตร์ที่ 4 พัฒนาระบบการบริหารจัดการและธรรมาภิบาล และการสร้างวัฒนธรรมองค์กร เพื่อสู่การเป็นองค์กรธรรมาภิบาล จัดระบบการบริหารจัดการที่เน้นการส่งเสริม กำกับ ติดตาม มุ่งเน้นการกระจายอำนาจ ทุกพื้นที่มีส่วนร่วมคิดร่วมทำ ร่วมพัฒนา เพื่อให้เกิดประโยชน์สูงสุด พัฒนาศักยภาพอาจารย์ โดยสนับสนุนการศึกษาต่อในระดับปริญญาเอก การขอตำแหน่งทางวิชาการ การสร้างความเชี่ยวชาญในสาขาที่สอน เสริมสร้างนักศึกษาให้มีคุณลักษณะที่พึงประสงค์ หรืออัตลักษณ์ตามที่คณะกำหนด แผนปฏิบัติงานประจำปีตัวบ่งชี้บรรลุเป้าหมายตามที่คณะกำหนด ร้อยละ 10

ยุทธศาสตร์ที่ 5 พัฒนาเครือข่ายพันธมิตรหุ้นส่วนการจัดการศึกษา ร้อยละ 10

งบประมาณประจำปี 2566 ยังคงจัดสรรเพื่อสนับสนุนด้านการศึกษา การพัฒนาหลักสูตร และการพัฒนางานวิจัยของบุคลากรสายวิชาการ เนื่องจากการจัดการศึกษาเป็นพันธกิจหลักของคณะที่ต้องดำเนินงานเพื่อสร้างบัณฑิตนักปฏิบัติ ดังนั้นงบประมาณที่จัดสรร จึงถูกจัดสรรไปยัง

ยุทธศาสตร์ที่ 1 พัฒนาและปรับปรุงการศึกษาด้านวิชาชีพวิศวกรรมนักปฏิบัติที่มีอาชีพ ให้รองรับกับความต้องการของการพัฒนาประเทศ ร้อยละ 50

ยุทธศาสตร์ที่ 2 พัฒนางานวิจัย และบริการวิชาการ เพื่อส่งเสริมสิ่งประดิษฐ์และนวัตกรรมบนพื้นฐานวิชาชีพวิศวกรรม เพื่อการเติบโตร่วมกับการพัฒนาประเทศ ผลิตรายงานวิจัยที่มีคุณภาพสูงเป็นที่ยอมรับในระดับชาติและนานาชาติ สามารถสร้างผลกระทบต่อผู้ประกอบการ ชุมชน และสิ่งแวดล้อม ยกย่องคุณภาพชีวิตของชุมชน ตลอดจนต่อยอดนำไปใช้เชิงพาณิชย์ ให้บริการวิชาการเพื่อยกระดับคุณภาพชีวิตของสังคม ชุมชน ท้องถิ่น ให้เข้มแข็งและยั่งยืน ร้อยละ 20 จัดหาแหล่งทุนวิจัยเพื่อผลักดันให้บุคลากรทำผลงานให้มากขึ้น

ยุทธศาสตร์ที่ 3 : เสริมสร้างนักศึกษาและบุคลากรให้มีเอกลักษณ์ อัตลักษณ์ ความภาคภูมิใจทางศิลปวัฒนธรรมและภูมิปัญญาล้านนา ร้อยละ 10 เพื่อให้ศึกษามีความเข้าใจในการทำนุบำรุงศิลปวัฒนธรรมไทยและภูมิปัญญาล้านนา

ยุทธศาสตร์ที่ 4 พัฒนาระบบการบริหารจัดการและธรรมาภิบาล และการสร้างวัฒนธรรมองค์กร เพื่อสู่การเป็นองค์กรธรรมาภิบาล จัดระบบการบริหารจัดการที่เน้นการส่งเสริม กำกับ ติดตาม มุ่งเน้นการกระจายอำนาจ ทุกพื้นที่มีส่วนร่วมคิดร่วมทำ ร่วมพัฒนา เพื่อให้เกิดประโยชน์สูงสุด พัฒนาศักยภาพอาจารย์ โดยสนับสนุนการศึกษาต่อในระดับปริญญาเอก การขอตำแหน่งทางวิชาการ การสร้างความเชี่ยวชาญในสาขาที่สอน เสริมสร้างนักศึกษาให้มีคุณลักษณะที่พึงประสงค์ หรืออัตลักษณ์ตามที่คณะกำหนด แผนปฏิบัติงานประจำปีตัวบ่งชี้บรรลุเป้าหมายตามที่คณะกำหนด ร้อยละ 10

ยุทธศาสตร์ที่ 5 พัฒนาเครือข่ายพันธมิตรหุ้นส่วนการจัดการศึกษา ร้อยละ 10

โดยรายละเอียดประมาณการตามตารางที่ 3

ตารางที่ 3 ยอดงบประมาณแบ่งตามประเด็นยุทธศาสตร์ คณะวิศวกรรมศาสตร์

| ลำดับที่ | ประเด็นยุทธศาสตร์ | ประจำปีงบประมาณ พ.ศ.2563 - 2566 | | | | | | | |
|----------------------------------------|--------------------------------------------------------------------------------------------------------------------------------|---------------------------------|-----------------------|------------|-----------------------|------------|-----------------------|------------|-----------------------|
| | | 2563 | | 2564 | | 2565 | | 2566 | |
| จำนวนเงินที่นำมาพัฒนาแผนกลยุทธ์ | | ร้อยละ | 199,716,861.92 | ร้อยละ | 206,545,658.73 | ร้อยละ | 213,684,324.91 | ร้อยละ | 221,148,038.24 |
| 1 | ประเด็นยุทธศาสตร์ที่ 1 : พัฒนาและปรับปรุงการศึกษาด้านวิชาชีพวิศวกรรมนักปฏิบัติมีอาชีพ ให้รองรับกับความต้องการของการพัฒนาประเทศ | 50 | 99,858,430.96 | 50 | 103,272,829.37 | 50 | 106,842,162.46 | 50 | 110,574,019.12 |
| 2 | ประเด็นยุทธศาสตร์ที่ 2 : พัฒนางานวิจัยและบริการวิชาการ เพื่อส่งเสริมสิ่งประดิษฐ์และนวัตกรรมบนพื้นฐานวิชาชีพวิศวกรรม | 20 | 39,943,372.38 | 20 | 41,309,131.75 | 20 | 42,736,864.98 | 20 | 44,229,607.65 |
| 3 | ประเด็นยุทธศาสตร์ที่ 3 : เสริมสร้างนักศึกษาและบุคลากรให้มีเอกลักษณ์ อัตลักษณ์ ภาวะภูมิเฝ้าทางศิลปวัฒนธรรมและภูมิปัญญาล้ำหน้า | 10 | 19,971,686.19 | 10 | 20,654,565.87 | 10 | 21,368,432.49 | 10 | 22,114,803.82 |
| 4 | ประเด็นยุทธศาสตร์ที่ 4 : พัฒนาระบบการบริหารจัดการและธรรมาภิบาล | 10 | 19,971,686.19 | 10 | 20,654,565.87 | 10 | 21,368,432.49 | 10 | 22,114,803.82 |
| 5 | ประเด็นยุทธศาสตร์ที่ 5 : : พัฒนาเครือข่ายพันธมิตรหุ้นส่วนการจัดการศึกษา | 10 | 19,971,686.19 | 10 | 20,654,565.87 | 10 | 21,368,432.49 | 10 | 22,114,803.82 |
| รวม | | 100 | 199,716,861.92 | 100 | 206,545,658.73 | 100 | 213,684,324.91 | 100 | 221,148,038.24 |

4.5 การแปลงแผนไปสู่การปฏิบัติ

การแปลงแผนกลยุทธ์ทางการเงิน พ.ศ.2563 – 2566 ของคณะวิศวกรรมศาสตร์ มหาวิทยาลัยเทคโนโลยีราชมงคลธัญบุรี ไปสู่การปฏิบัติที่เป็นรูปธรรมโดยมุ่งเน้นและให้ความสำคัญกระบวนการมีส่วนร่วมของทุกหน่วยงานภายในคณะฯ เพื่อเป็นการช่วยกันขับเคลื่อนกลยุทธ์ให้บรรลุผลสัมฤทธิ์ตามเป้าหมายที่กำหนดไว้ โดยมีการดำเนินการ ดังนี้

1. คณะฯ จัดทำร่างแผนกลยุทธ์ทางการเงิน และให้ตัวแทนสาขาและส่วนอื่น ๆ ที่เกี่ยวข้องพิจารณาร่างร่วมกัน และถ่ายทอดแผนดังกล่าวลงสู่สาขา เพื่อให้สาขาจัดทำแผนกลยุทธ์ทางการเงินให้สอดคล้องและเชื่อมโยงกับแผนกลยุทธ์ทางการเงินของคณะ
2. ให้สาขานำแผนกลยุทธ์ทางการเงินมาเป็นกรอบในการเสนอของบประมาณประจำปี ทั้งงบประมาณแผ่นดินและงบประมาณรายได้ สำหรับใช้ในการดำเนินงานโครงการตามกลยุทธ์ที่กำหนดในแผนพัฒนาของคณะ

4.6 การติดตามประเมินผล

คณะวิศวกรรมศาสตร์มีการวางแผนใช้เงินที่เป็นไปตามพันธกิจของคณะ ซึ่งมีความโปร่งใส มีประสิทธิภาพตามเอกสารแผนการใช้จ่ายงบประมาณแผ่นดินและงบประมาณรายได้ โดยมีหน่วยงานตรวจสอบภายในทำหน้าที่ตรวจสอบติดตามการใช้จ่ายเงินและตรวจสอบการดำเนินการให้เป็นไปตามระเบียบและกฎเกณฑ์ที่มหาวิทยาลัยกำหนดตามแผนการตรวจสอบประจำปี เพื่อเป็นการประสานงานการปฏิบัติงานด้านการตรวจสอบภายในให้เป็นไปตามวัตถุประสงค์ที่กำหนดไว้เพื่อให้เกิดความถูกต้อง นอกจากนี้ยังมีการจัดทำรายงานการใช้งบประมาณอย่างเป็นระบบ เพื่อเสนอต่อผู้บริหารเป็นประจำทุกเดือน