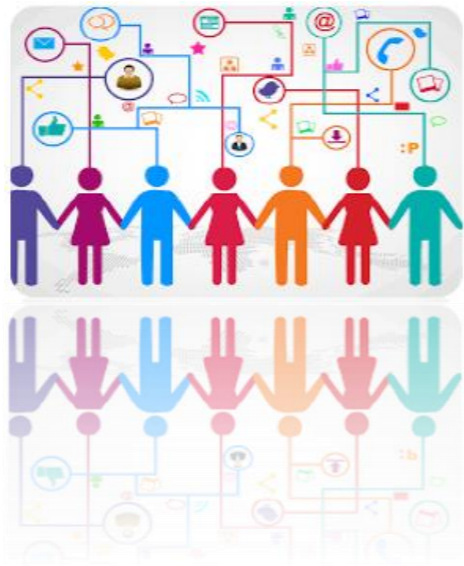




แผนปฏิบัติการ ประจำปีงบประมาณ พ.ศ. ๒๕๖๑
คณะวิศวกรรมศาสตร์ มหาวิทยาลัยเทคโนโลยีราชมงคลล้านนา



คำนำ

แผนปฏิบัติการประจำปี พ.ศ. 2561 คณะวิศวกรรมศาสตร์ มหาวิทยาลัยเทคโนโลยีราชมงคลธัญบุรี ฉบับนี้จัดทำขึ้นภายใต้เงื่อนไขของหลักเกณฑ์พระราชกฤษฎีกาว่าด้วยหลักเกณฑ์และวิธีการบริหารกิจการบ้านเมืองที่ดี พ.ศ. 2546 มาตราที่ 16 กำหนดให้ส่วนราชการจัดทำแผนปฏิบัติการประจำปีในแต่ละปีงบประมาณ โดยให้ระบุสาระสำคัญเกี่ยวกับนโยบายการปฏิบัติการ เป้าหมายและผลสัมฤทธิ์ของงาน รวมทั้งประมาณการรายจ่ายและทรัพยากรอื่นที่ต้องใช้ โดยแผนปฏิบัติการประจำปี พ.ศ. 2561 คณะฯ ได้ยึดกรอบตามแผนยุทธศาสตร์มหาวิทยาลัยเทคโนโลยีราชมงคลธัญบุรี (พ.ศ.2561-2565) เป็นแผนปฏิบัติการ ระยะ 5 ปีหรือ 5 Year Rolling Implementation Plan ซึ่งอยู่ในระยะที่ 2 ของแผน 15 ปี (พ.ศ. 2552–2566) การดำเนินงานประสบผลสำเร็จในระดับหนึ่ง ยังคงมีอุปสรรคบางประการที่ทำให้มหาวิทยาลัยไม่สามารถดำเนินการได้ตามเป้าหมาย แผนปฏิบัติการประจำปี พ.ศ. 2561 ดำเนินการตามนโยบายมหาวิทยาลัย RMUTL Transform to Localization 5 Flagships (2+3) และเน้นกระบวนการมีส่วนร่วมของบุคลากรของมหาวิทยาลัยและคณะ ที่ได้ร่วมกันระดมความคิดกำหนด กลยุทธ์เป้าหมาย โครงการและดัชนีชี้วัดความสำเร็จเพื่อใช้เป็นแผนพัฒนามหาวิทยาลัยและคณะ

คณะวิศวกรรมศาสตร์ มีความคาดหวังให้แผนปฏิบัติการ ประจำปีงบประมาณ พ.ศ. 2561 ฉบับนี้ เป็นเครื่องมือสำหรับการบูรณาการและการแปลงแผนสู่การปฏิบัติที่ชัดเจน ผลักดันให้การดำเนินงานในภารกิจต่างๆ ของทุกภาคส่วนในคณะ ตอบสนองทิศทางการพัฒนามหาวิทยาลัยตามยุทธศาสตร์ต่างๆ ที่กำหนดให้เกิดผลสัมฤทธิ์และบรรลุเป้าหมายตามวิสัยทัศน์ของมหาวิทยาลัยและคณะ ที่นำไปสู่คุณภาพและมาตรฐานในการจัดการศึกษาได้อย่างเป็นรูปธรรม และการได้รับการยอมรับต่อไป

คณะวิศวกรรมศาสตร์
มหาวิทยาลัยเทคโนโลยีราชมงคลธัญบุรี

สารบัญ

	หน้า
บทที่ 1 บทนำ	
1.1 ประวัติโดยย่อ	1
1.2 สัญลักษณ์ประจำคณะ	2
1.3 สถานที่ตั้งคณะวิศวกรรมศาสตร์ ทั้ง 6 แห่ง	3
1.4 โครงสร้างการบริหาร	4
1.5 คณะผู้บริหารและคณะกรรมการบริหารชุดปัจจุบัน	5
1.6 สาขาและหลักสูตรที่เปิดสอน	6
1.7 จำนวนนักศึกษา	9
1.8 จำนวนอาจารย์และบุคลากรสายสนับสนุน	12
1.9 พันธกิจหลัก กลยุทธ์ และเป้าหมาย	14
1.10 การวิเคราะห์จุดแข็ง จุดอ่อน โอกาสและอุปสรรค	17
1.11 เป้าประสงค์ของคณะวิศวกรรมศาสตร์ตามแผนกลยุทธ์ มทร.ล้านนา ปี 2561	20
1.12 ผลการดำเนินงาน ประจำปี 2560	21
บทที่ 2 แผนปฏิบัติการประจำปีงบประมาณ พ.ศ. 2561 คณะวิศวกรรมศาสตร์	
2.1 ยุทธศาสตร์หลัก	22
2.2 ปรัชญา	23
2.3 วิสัยทัศน์	23
2.4 พันธกิจ	24
2.5 เป้าหมาย	24
2.6 อัตลักษณ์ (Identity)	24
2.7 เอกลักษณ์ (Uniqueness)	24
2.8 ยุทธศาสตร์ในการพัฒนาและบริหารจัดการ คณะวิศวกรรมศาสตร์	25

2.9	คำเป้าหมายตามแผนยุทธศาสตร์ ปีงบประมาณ พ.ศ. 2561 คณะวิศวกรรมศาสตร์	26
2.10	การนำแผนฯ ไปสู่การปฏิบัติ	29
2.11	สรุปรายละเอียดการจัดสรรงบประมาณ ปีงบประมาณ พ.ศ. 2561 คณะวิศวกรรมศาสตร์	34
2.12	แผนปฏิบัติราชการ ประจำปีงบประมาณ พ.ศ. 2561 คณะวิศวกรรมศาสตร์	41
บทที่ 3 แผนการติดตามและประเมินผล		
3.1	การติดตามประเมินผลแผนปฏิบัติราชการ ประจำปีงบประมาณ 2561	54
3.2	แผนการเบิกจ่ายรายไตรมาส ประจำปี	65
3.3	ระยะเวลาการติดตาม	56
ภาคผนวก		
ก.	คณะกรรมการปฏิบัติหน้าที่จัดทำแผนปฏิบัติราชการ ประจำปี 2561 คณะวิศวกรรมศาสตร์	58

บทที่ 1

บทนำ

1.1 ประวัติโดยย่อ

คณะวิศวกรรมศาสตร์ เป็นหน่วยงานที่เกิดขึ้นตามกฎกระทรวงการจัดตั้งส่วนราชการในมหาวิทยาลัยเทคโนโลยีราชมงคลล้านนา ประกาศในราชกิจจานุเบกษา เล่มที่ 123 ตอนที่ 118 ก วันที่ 27 พฤศจิกายน 2549 ตามความในมาตรา 6 และมาตรา 9 วรรคหนึ่ง แห่งพระราชบัญญัติมหาวิทยาลัยเทคโนโลยีราชมงคล พ.ศ.2548

มีภารกิจหลักในการจัดการศึกษาในระดับประกาศนียบัตรวิชาชีพชั้นสูง (ปวส.) ระดับปริญญาตรี และ ระดับปริญญาโท โดยจัดการศึกษาใน 6 เขตพื้นที่ ได้แก่ เขตพื้นที่ภาคพายัพ เชียงใหม่ เขตพื้นที่ตาก เขตพื้นที่เชียงราย เขตพื้นที่ลำปาง เขตพื้นที่น่าน และเขตพื้นที่พิษณุโลก ทั้งนี้ได้จัดการเรียนการสอนโดยแบ่งเป็น 5 สาขา แบ่งเป็นระดับประกาศนียบัตรวิชาชีพชั้นสูง (ปวส.) 12 หลักสูตร ระดับปริญญาตรี 20 หลักสูตร และระดับปริญญาโท 2 หลักสูตร

วันที่ 2 มีนาคม 2558 นายกสภามทร.ล้านนา ได้ลงนามคำสั่งแต่งตั้งผู้ดำรงตำแหน่งรักษาราชการแทนคณบดีคณะวิศวกรรมศาสตร์ คือ ดร.กิจจา ไชยหนู (เริ่มปฏิบัติหน้าที่ตั้งแต่วันที่ 1 มีนาคม 2558)

วันที่ 7 พฤษภาคม 2558 อธิการบดีลงนามคำสั่งแต่งตั้งรองคณบดี จำนวน 3 ราย โดยเริ่มปฏิบัติหน้าที่ในวันดังกล่าว ได้แก่

1. รองศาสตราจารย์ ดร.โกศล โอฬารไพโรจน์ ดำรงตำแหน่งรองคณบดี ด้านวิชาการ
2. ผู้ช่วยศาสตราจารย์ ดร.ประชา ยืนยงกุล ดำรงตำแหน่งรองคณบดี ด้านบริหารและแผน
3. ผู้ช่วยศาสตราจารย์สมโภชน์ กุลศิริศรีตระกูล ดำรงตำแหน่งรองคณบดี ด้านพัฒนาคุณภาพนักศึกษา

วันที่ 30 พฤษภาคม 2558 อธิการบดีลงนามคำสั่งแต่งตั้งผู้ช่วยคณบดี จำนวน 3 ราย โดยเริ่มปฏิบัติหน้าที่ในวันกล่าว ได้แก่

1. ผู้ช่วยศาสตราจารย์ ดร.อุเทน คำน่าน ปฏิบัติหน้าที่ผู้ช่วยคณบดี ด้านวิจัยและพัฒนา
2. ผู้ช่วยศาสตราจารย์นทีชัย ผัสดี ปฏิบัติหน้าที่ผู้ช่วยคณบดี ด้านการประกันคุณภาพการศึกษา

วันที่ 17 พฤษภาคม 2559 อธิการบดีลงนามคำสั่งแต่งตั้งผู้ช่วยคณบดี จำนวน 1 ราย โดยเริ่มปฏิบัติหน้าที่ในวันกล่าว ได้แก่

1. นายณรงค์ นันทกุล ปฏิบัติหน้าที่ผู้ช่วยคณบดี ด้านกิจการนักศึกษา

วันที่ 7 พฤศจิกายน 2560 อธิการบดีลงนามคำสั่งแต่งตั้งผู้ช่วยคณบดี จำนวน 1 ราย โดยเริ่มปฏิบัติหน้าที่ในวันกล่าว ได้แก่

- 1. นายชาคริต ชูภูมิยากร ปฏิบัติหน้าที่ผู้ช่วยคณบดี ด้านกายภาพ

วันที่ 8 มกราคม 2561 อธิการบดีลงนามคำสั่งแต่งตั้งรองคณบดี จำนวน 5 ราย โดยเริ่มปฏิบัติหน้าที่ในวันกล่าว ได้แก่

- 1. ผู้ช่วยศาสตราจารย์วิวัฒน์ ทิพจร ปฏิบัติหน้าที่รองคณบดีคณะวิศวกรรมศาสตร์ เขตพื้นที่เชียงราย
- 2. ผู้ช่วยศาสตราจารย์สิทธิบูรณ์ ศิริพรอัครชัย ปฏิบัติหน้าที่รองคณบดีคณะวิศวกรรมศาสตร์ เขตพื้นที่น่าน
- 3. นายขวัญชัย เทศฉาย ปฏิบัติหน้าที่รองคณบดีคณะวิศวกรรมศาสตร์ เขตพื้นที่ตาก
- 4. ผู้ช่วยศาสตราจารย์วันไชย คำเสน ปฏิบัติหน้าที่รองคณบดีคณะวิศวกรรมศาสตร์ เขตพื้นที่ลำปาง
- 5. นายกมลศักดิ์ รัตนวงษ์ ปฏิบัติหน้าที่รองคณบดีคณะวิศวกรรมศาสตร์ เขตพื้นที่พิษณุโลก

1.2 สัญลักษณ์ประจำคณะ

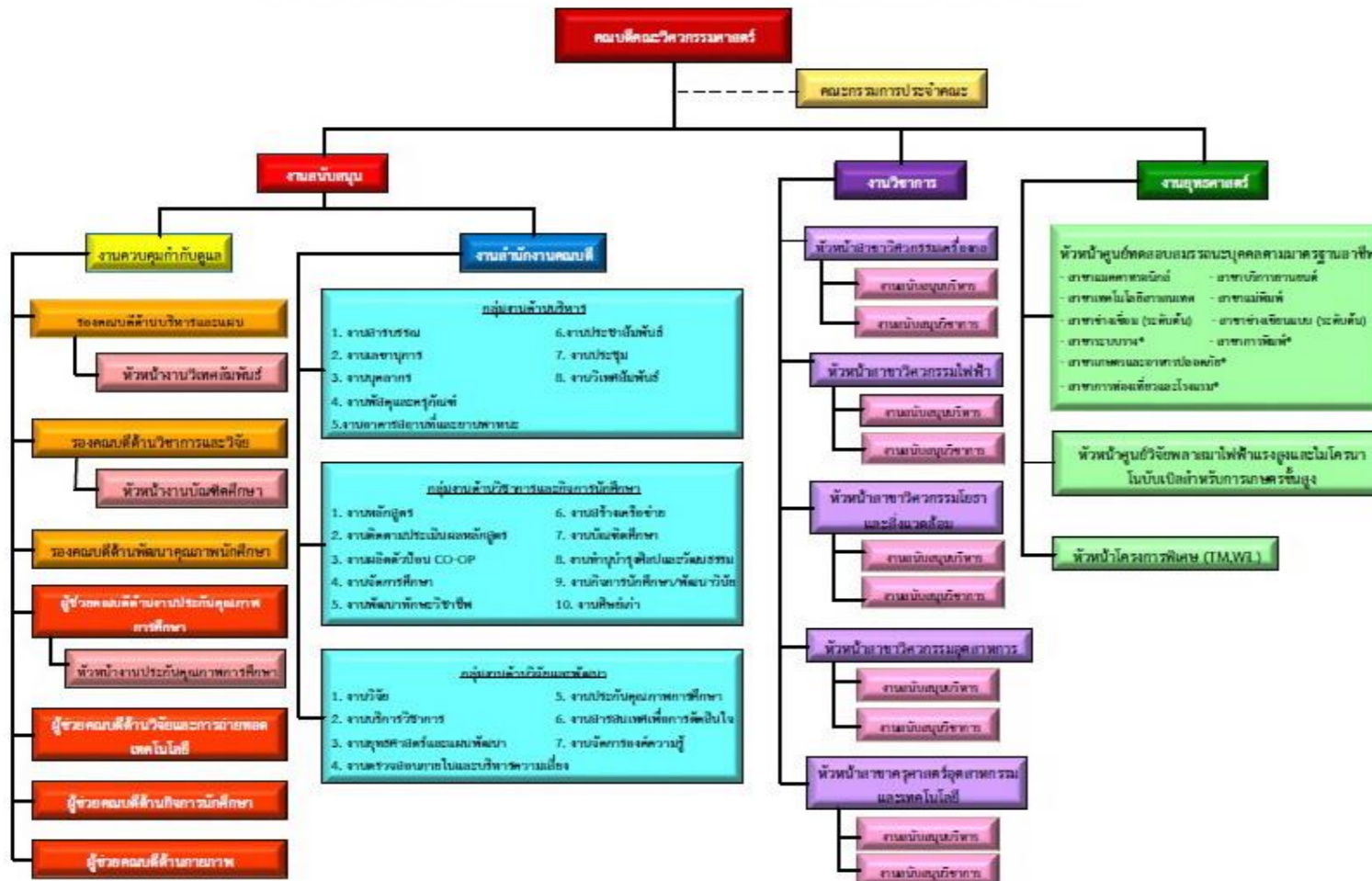


1.3 สถานที่ตั้งคณะวิศวกรรมศาสตร์ ทั้ง 6 แห่ง

1. สำนักงานคณบดีคณะวิศวกรรมศาสตร์ มหาวิทยาลัยเทคโนโลยีราชมงคลล้านนา
128 ถนนห้วยแก้ว ตำบลช้างเผือก อำเภอเมือง จังหวัดเชียงใหม่ 50300
2. คณะวิศวกรรมศาสตร์ มหาวิทยาลัยเทคโนโลยีราชมงคลล้านนา เชียงราย
599 หมู่ 10 ตำบลทรายขาว อำเภอพาน จังหวัดเชียงราย 57120
3. คณะวิศวกรรมศาสตร์ มหาวิทยาลัยเทคโนโลยีราชมงคลล้านนา ตาก
41 ถนนพหลโยธิน ตำบลไม้งาม อำเภอเมือง จังหวัดตาก 63000
4. คณะวิศวกรรมศาสตร์ มหาวิทยาลัยเทคโนโลยีราชมงคลล้านนา น่าน
59 หมู่ 13 ตำบลฝายแก้ว กิ่งอำเภอภูเพียง จังหวัดน่าน 55000
5. คณะวิศวกรรมศาสตร์ มหาวิทยาลัยเทคโนโลยีราชมงคลล้านนา พิษณุโลก
52 หมู่ 7 ตำบลบ้านกร่าง อำเภอเมือง จังหวัดพิษณุโลก 65000
6. คณะวิศวกรรมศาสตร์ มหาวิทยาลัยเทคโนโลยีราชมงคลล้านนา ลำปาง
200 หมู่ 17 ตำบลพิชัย อำเภอเมือง จังหวัดลำปาง 52000

1.4 โครงสร้างการบริหารงาน

โครงสร้างการบริหารงาน คณะวิศวกรรมศาสตร์มหาวิทยาลัยเทคโนโลยีราชมงคลล้านนา



1.5 คณะผู้บริหารและคณะกรรมการบริหารชุดปัจจุบัน

คณะผู้บริหารคณะวิศวกรรมศาสตร์

1. ดร.กิจจา	ไชยทนต์	คณบดีคณะวิศวกรรมศาสตร์
2. รศ.ดร.โกศล	โอฬารไพโรจน์	รองคณบดีด้านวิชาการและวิจัย
3. ผศ.ดร.ประชา	ยืนยงกุล	รองคณบดีด้านบริหารและแผน
4. ผศ.สมโภชน์	กุลศิริศรีตระกูล	รองคณบดีด้านการพัฒนาคุณภาพนักศึกษา
5. ผศ.ดร.อุเทน	ค่านาน	ผู้ช่วยคณบดีด้านวิจัยและพัฒนา
6. ผศ.นทีชัย	ผัสดี	ผู้ช่วยคณบดีด้านประกันคุณภาพการศึกษา
7. นายณรงค์	นันทกุล	ผู้ช่วยคณบดีด้านกิจการนักศึกษา
8. นายชาคริต	ชูวุฒิยากร	ผู้ช่วยคณบดีด้านกายภาพ
9. ดร.สามารถ	ยะเชียงคำ	หัวหน้างานบัณฑิตศึกษา

คณะกรรมการบริหาร

1. ดร.กิจจา	ไชยทนต์	คณบดีคณะวิศวกรรมศาสตร์
2. รศ.ดร.โกศล	โอฬารไพโรจน์	รองคณบดีด้านวิชาการและวิจัย
3. ผศ.ดร.ประชา	ยืนยงกุล	รองคณบดีด้านบริหารและแผน
4. ผศ.สมโภชน์	กุลศิริศรีตระกูล	รองคณบดีด้านการพัฒนาคุณภาพนักศึกษา
5. ผศ.ดร.อุเทน	ค่านาน	ผู้ช่วยคณบดีด้านวิจัยและพัฒนา
6. ผศ.นทีชัย	ผัสดี	ผู้ช่วยคณบดีด้านการประกันคุณภาพการศึกษา
7. นายณรงค์	นันทกุล	ผู้ช่วยคณบดีด้านกิจการนักศึกษา
8. นายชาคริต	ชูวุฒิยากร	ผู้ช่วยคณบดีด้านกายภาพ
9. ดร.สามารถ	ยะเชียงคำ	หัวหน้างานบัณฑิตศึกษา
10. นายศรีธร	อุปคำ	หัวหน้าสาขาวิศวกรรมเครื่องกล
11. นายสาคร	ปันทา	หัวหน้าสาขาวิศวกรรมไฟฟ้า
12. นายประดิษฐ์	เจียรกุลประเสริฐ	หัวหน้าสาขาวิศวกรรมโยธาและสิ่งแวดล้อม

- | | | |
|---------------------------|-------------|--|
| 13. ผศ.ดร.วัชรินทร์ | สิทธิเจริญ | หัวหน้าสาขาวิศวกรรมอุตสาหกรรม |
| 14. ผศ.ว่าที่ร้อยตรีดิเรก | มณีวรรณ | หัวหน้าสาขาครุศาสตร์อุตสาหกรรมและเทคโนโลยี |
| 15. นายจารุชาติ | กันทาอินทร์ | เจ้าหน้าที่บริหารงานทั่วไป |
| 16. นายปิยวัฒน์ | ฉินลาด | นายกสโมสรนักศึกษาคณะวิศวกรรมศาสตร์ |

1.6 สาขาและหลักสูตรที่เปิดสอน

คณะวิศวกรรมศาสตร์ จัดการบริหารงานออกเป็น 5 สาขา ระดับปริญญาโท 2 หลักสูตร ระดับปริญญาตรี 14 หลักสูตร ระดับประกาศนียบัตรวิชาชีพชั้นสูง 10 หลักสูตร

ลำดับ	ปีการศึกษา 2560	พื้นที่ที่เปิดสอน					
		เชียงใหม่	เชียงราย	ตาก	น่าน	พิษณุโลก	ลำปาง
สาขาวิศวกรรมเครื่องกล							
1	วศ.ม.วิศวกรรมเครื่องกล	✓					
2	วศ.บ.วิศวกรรมเครื่องกล	✓		✓			
3	วศ.บ.วิศวกรรมเกษตรและชีวภาพ	✓					
	- วิชาเอกวิศวกรรมเกษตร	✓			✓		
	- วิชาเอกวิศวกรรมชีวภาพ	✓					
	- วิชาเอกวิศวกรรมอาหาร						✓
	- วิชาเอกวิศวกรรมเกษตรอิเล็กทรอนิกส์						✓
4	วศ.บ.วิศวกรรมเหมืองแร่	✓					
5	ปวส.ช่างยนต์	✓		✓	✓	✓	✓
6	ปวส.ช่างจักรกลหนัก			✓			
7	ปวส.ช่างกลเกษตร						✓

ลำดับ	ปีการศึกษา 2560	พื้นที่ที่เปิดสอน					
		เชียงใหม่	เชียงราย	ตาก	น่าน	พิษณุโลก	ลำปาง
	สาขาวิศวกรรมไฟฟ้า						
8	วศ.ม.วิศวกรรมไฟฟ้า	✓					
9	วศ.บ.วิศวกรรมไฟฟ้า						
	- วิชาเอกวิศวกรรมไฟฟ้า	✓	✓	✓	✓		✓
	- วิชาเอกวิศวกรรมโทรคมนาคม	✓					
10	วศ.บ.วิศวกรรมอิเล็กทรอนิกส์และระบบควบคุมอัตโนมัติ						
	- วิชาเอกวิศวกรรมระบบควบคุมอัตโนมัติ	✓					
	- วิชาเอกวิศวกรรมอิเล็กทรอนิกส์		✓	✓			
11	วศ.บ.วิศวกรรมคอมพิวเตอร์	✓	✓	✓			
12	ปวส.ช่างไฟฟ้า	✓		✓	✓		✓
13	ปวส.ช่างอิเล็กทรอนิกส์	✓		✓			
14	ปวส.ช่างเทคนิคคอมพิวเตอร์			✓			
	สาขาวิศวกรรมโยธาและสิ่งแวดล้อม						
15	วศ.บ.วิศวกรรมโยธา	✓	✓	✓			
16	วศ.บ.วิศวกรรมสิ่งแวดล้อม	✓					
17	ปวส.ช่างก่อสร้าง			✓			

ลำดับ	ปีการศึกษา 2560	พื้นที่ที่เปิดสอน					
		เชียงใหม่	เชียงราย	ตาก	น่าน	พิษณุโลก	ลำปาง
	สาขาวิศวกรรมอุตสาหการ						
18	วศ.บ.วิศวกรรมอุตสาหการ						
	- วิชาเอกวิศวกรรมอุตสาหการ	✓	✓	✓			
	- วิชาเอกวิศวกรรมการผลิต	✓					✓
	- วิชาเอกวิศวกรรมโลจิสติกส์		✓				
19	วศ.บ.วิศวกรรมแม่พิมพ์	✓					
20	ปวส.ช่างกลโรงงาน	✓		✓			
21	ปวส.ช่างโลหะ	✓		✓			
22	ปวส.ช่างเทคนิคอุตสาหกรรม	✓					✓
	สาขาครุศาสตร์อุตสาหกรรมฯ						
23	ค.อ.บ.วิศวกรรมโยธา	✓					
24	ค.อ.บ.วิศวกรรมอุตสาหการ	✓		✓		✓	
25	ค.อ.บ.วิศวกรรมเครื่องกล			✓		✓	
26	ค.อ.บ.วิศวกรรมไฟฟ้า						
	- วิชาเอกวิศวกรรมไฟฟ้า			✓		✓	
	- วิชาเอกวิศวกรรมอิเล็กทรอนิกส์และโทรคมนาคม	✓					
	- วิชาเอกวิศวกรรมคอมพิวเตอร์	✓					

1.7 จำนวนนักศึกษา

ลำดับ	ปีการศึกษา 2560	พื้นที่ที่เปิดสอน						รวม
		เชียงใหม่	เชียงราย	ตาก	น่าน	พิษณุโลก	ลำปาง	
		3,825	988	2,320	143	250	194	7,720
	สาขาวิศวกรรมเครื่องกล	785	0	397	103	62	68	1,415
1	วศ.ม.วิศวกรรมเครื่องกล	13						13
2	วศ.บ.วิศวกรรมเครื่องกล	418		236				654
3	วศ.บ.วิศวกรรมเกษตรและชีวภาพ	112			4		12	128
	- วิชาเอกวิศวกรรมเกษตร							
	- วิชาเอกวิศวกรรมชีวภาพ							
	- วิชาเอกวิศวกรรมอาหาร							
	- วิชาเอกวิศวกรรมเกษตรอิเล็กทรอนิกส์							
4	วศ.บ.วิศวกรรมเหมืองแร่	116						116
5	อส.บ.เทคโนโลยีเครื่องกล (ตกค้าง)	50			27		26	103
6	ปวส.ช่างยนต์	76		78	72	62	25	313
7	ปวส.ช่างจักรกลหนัก			83				83
8	ปวส.ช่างกลเกษตร						5	5

ลำดับ	ปีการศึกษา 2560	พื้นที่ที่เปิดสอน						รวม
		เชียงใหม่	เชียงราย	ตาก	น่าน	พิษณุโลก	ลำปาง	
	สาขาวิศวกรรมไฟฟ้า	1,246	437	766	38	0	81	2,568
9	วศ.ม.วิศวกรรมไฟฟ้า	24						24
10	วศ.บ.วิศวกรรมไฟฟ้า	420	299	284	11		51	1,065
	- วิชาเอกวิศวกรรมไฟฟ้า							
	- วิชาเอกวิศวกรรมโทรคมนาคม							
11	วศ.บ.วิศวกรรมอิเล็กทรอนิกส์และระบบควบคุมอัตโนมัติ							
	- วิชาเอกวิศวกรรมระบบควบคุมอัตโนมัติ	34						34
	- วิชาเอกวิศวกรรมอิเล็กทรอนิกส์	145	68	108				321
12	วศ.บ.วิศวกรรมคอมพิวเตอร์	388	70	167				625
13	อส.บ.เทคโนโลยีโทรคมนาคม (ตกค้าง)	28			7			35
14	ปวส.ไฟฟ้า	69		97	20		30	216
15	ปวส.อิเล็กทรอนิกส์	138		55				193
16	ปวส.เทคนิคคอมพิวเตอร์			55				55
	สาขาวิศวกรรมโยธาและสิ่งแวดล้อม	470	265	434	0	0	0	1,169
17	วศ.บ.วิศวกรรมโยธา	349	265	306				920
18	วศ.บ.วิศวกรรมสิ่งแวดล้อม	121						121
19	ปวส.ช่างก่อสร้าง			128				128

ลำดับ	ปีการศึกษา 2560	พื้นที่ที่เปิดสอน						รวม
		เชียงใหม่	เชียงราย	ตาก	น่าน	พิษณุโลก	ลำปาง	
	สาขาวิศวกรรมอุตสาหกรรม	827	207	375	2	0	45	1,456
20	วศ.บ.วิศวกรรมอุตสาหกรรม							
	- วิชาเอกวิศวกรรมอุตสาหกรรม	369	164	243			13	853
	- วิชาเอกวิศวกรรมการผลิต	64						
	- วิชาเอกวิศวกรรมโลจิสติกส์		43					43
21	วศ.บ.วิศวกรรมแม่พิมพ์	272						272
22	อส.บ.เทคโนโลยีอุตสาหกรรม (ตกค้าง)	1			2		6	9
23	ปวส.ช่างกลโรงงาน	38		73				111
24	ปวส.ช่างโลหะ	22		59				81
25	ปวส.เทคนิคอุตสาหกรรม	61					26	87
	สาขาครุศาสตร์อุตสาหกรรมฯ	497	79	348	0	188	0	1,112
26	ค.อ.บ.วิศวกรรมโยธา	149						149
27	ค.อ.บ.วิศวกรรมอุตสาหกรรม	120		82		55		257
28	ค.อ.บ.วิศวกรรมเครื่องกล			115		65		180
29	ค.อ.บ.วิศวกรรมไฟฟ้า							
	- วิชาเอกวิศวกรรมไฟฟ้า	59	29	151		68		307
	- วิชาเอกวิศวกรรมอิเล็กทรอนิกส์และ โทรคมนาคม	169	50					219
	- วิชาเอกวิศวกรรมคอมพิวเตอร์							

1.8 จำนวนอาจารย์และบุคลากรสายสนับสนุน
จำนวนอาจารย์ประจำ

ประเภท		เชียงใหม่	เชียงราย	น่าน	ตาก	ลำปาง	พิษณุโลก	รวม
ประเภท	ข้าราชการ	92	14	8	47	6	8	175
	พ.มหาวิทยาลัย	54	25	5	26	8	8	126
	พ.ตามพันธกิจ	3	0	0	4	0	0	7
	ลูกจ้างชั่วคราว	24	9	5	14	6	4	62
รวม		173	48	18	91	20	20	370
ตำแหน่ง วิชาการ	ศาสตราจารย์	1	0	0	0	0	0	1
	รองศาสตราจารย์	3	0	0	0	0	0	3
	ผู้ช่วยศาสตราจารย์	46	11	5	22	2	1	87
	อาจารย์	123	37	13	69	18	19	279
รวม		173	48	18	91	20	20	370
วุฒิการศึกษา	ปริญญาเอก	47	13	4	16	4	2	86
	ปริญญาโท	115	33	14	67	15	17	261
	ปริญญาตรี	11	2	0	8	1	1	23
รวม		173	48	18	91	20	20	370
ลาศึกษาต่อ		7	6	0	5	1	1	20
ปฏิบัติงานจริง		166	42	18	86	19	19	350

บุคลากรสายสนับสนุน

พื้นที่	ต่ำกว่า ป.ตรี	ป.ตรี	ป.โท	ป.เอก	รวม
เชียงใหม่	4	25	0	0	29
เชียงราย	2	8	0	0	10
ตาก	10	13	0	0	23
น่าน	2	3	0	0	5
พิษณุโลก	0	1	0	0	1
ลำปาง	2	2	0	0	4
รวม	20	53	0	0	72

1.9 พันธกิจหลัก กลยุทธ์ และเป้าหมาย

ในปี พ.ศ 2561 คณะวิศวกรรมศาสตร์ ได้วางกลยุทธ์และเป้าหมายในการดำเนินตามพันธกิจหลัก 5 ด้าน ดังนี้

พันธกิจ	กลยุทธ์	เป้าหมาย
1.ด้านการจัดการเรียนการสอน	1.ปรับกระบวนการคัดเลือกและร่วมผลิตตัวป้อนสายวิชาชีพเชิงรุก	1. จำนวนการรับนักศึกษาใหม่มีสัดส่วนการรับนักศึกษา จากอาชีวศึกษาต่อสายสามัญ เป็น 70:30 คือ 2,300 (1,610:690) 2.โรงเรียนเตรียมด้านวิชาชีพ เพื่อผลิตตัวป้อน ที่ได้รับการสนับสนุนจากคณะวิศวกรรมศาสตร์ 1 โรงเรียน
	2.การพัฒนากระบวนการจัดการศึกษาแบบนักปฏิบัติ Hands-On	3. บัณฑิตระดับปริญญาตรีที่มีงานทำหรือประกอบอาชีพอิสระ ภายใน 1 ปี หลังสำเร็จการศึกษา ร้อยละ 75 4. บัณฑิตระดับปริญญาตรีที่ได้ทำงาน ณ ต่างประเทศ ร้อยละ 1 5. ความพึงพอใจของผู้ใช้บัณฑิตตามกรอบ TQF และคุณลักษณะที่พึงประสงค์ของมหาวิทยาลัย อยู่ในระดับดี 6. นักศึกษาที่มีคุณสมบัติเป็นไปตามคุณลักษณะบัณฑิตที่พึงประสงค์และตามกรอบมาตรฐานคุณวุฒิวิชาชีพ ร้อยละ 75 7. บัณฑิตที่สำเร็จการศึกษาด้านครุศาสตร์ ได้งานทำในสายครุวิชาชีพ ภายใน 1 ปี หลังสำเร็จการศึกษา ร้อยละ 50 8. หลักสูตรที่มีผลงาน/โครงการ/กิจกรรมของนักศึกษาที่ใช้ทักษะวิชาชีพ ที่ทำให้เกิดประโยชน์/มูลค่าเพิ่ม ต่อผู้มีส่วนได้ส่วนเสีย ร้อยละ 100 9. มีหลักสูตรที่จัดการเรียนการสอนร่วมกับหน่วยงานภายนอก 1 หลักสูตร 10.ผลการประเมินตามเกณฑ์ประเมินคุณภาพการศึกษาทุกหลักสูตร อยู่ในระดับดี
2.ด้านการวิจัย	3.พัฒนากลไกความร่วมมือกับผู้มีส่วนได้ส่วนเสีย (Stakeholder Retention) ภาครัฐ เอกชน ประชาสังคม ศิษย์เก่า ผู้ปกครอง ผู้เรียน เครือข่ายสถาบันการศึกษาทั้งในและต่างประเทศ	11. จำนวนชุมชนที่ได้รับการยกระดับคุณภาพชีวิตจากการสนับสนุนของคณะ 1 ชุมชน

พันธกิจ	กลยุทธ์	เป้าหมาย
	4.ใช้วิทยาการ วิทยาศาสตร์ เทคโนโลยี และนวัตกรรมในการขับเคลื่อนพัฒนาท้องถิ่น (สอดคล้องพันธกิจ)	12.จำนวนชุมชนที่มีความเข้มแข็งจากการบริการวิชาการภายใต้โครงการหลวง/ โครงการอันเนื่องมาจากพระราชดำริฯ/ศาสตร์พระราช 2 ชุมชน 13. ผลงานวิจัย/สิ่งประดิษฐ์/งานสร้างสรรค์ ที่ได้รับรางวัลระดับชาติ หรือนานาชาติ 2 ผลงาน 14. ผลงานวิจัย/สิ่งประดิษฐ์/งานสร้างสรรค์ ที่นำไปใช้ประโยชน์ 5 ผลงาน 15. ผลงานวิจัยและผลงานทางวิชาการที่ได้รับการเผยแพร่ เช่น เข้าร่วมประชุมวิชาการ การตีพิมพ์บทความในวารสาร ทั้งระดับชาติ และระดับนานาชาติ 50 ผลงาน
3.ด้านการบริการวิชาการ	5.สร้างหน่วยธุรกิจความร่วมมือระหว่างมหาวิทยาลัยร่วมกับ ภาครัฐ ภาคเอกชน ภาคประชาสังคม สถาบันการศึกษาทั้งในและต่างประเทศ (Public Private Partnership Business Unit)	16. รายได้จากการบริการวิชาการให้แก่ ภาครัฐ ภาคเอกชน และสังคม 2 ล้านบาท 17. ระดับความสำเร็จของความร่วมมือระหว่างมหาวิทยาลัยร่วมกับภาครัฐเอกชน ภาคประชาคม เพื่อขับเคลื่อนทางด้านระบบ Transportation ทั้งการพัฒนากำลังคนและระบบการบริหารจัดการ <u>ระดับ 1</u> สร้างศูนย์ความร่วมมือเพื่อขับเคลื่อนทางด้าน Transportation <u>ระดับ 2</u> ศูนย์ความร่วมมือทางด้าน Transportation มีแผนงานโครงการ/กิจกรรม เพื่อขับเคลื่อนให้เกิดการพัฒนาพัฒนากำลังคนและระบบการบริหารจัดการ <u>ระดับ 3</u> มีการดำเนินการตามแผนงานโครงการ/กิจกรรม เพื่อขับเคลื่อนไปสู่เป้าหมายที่วางไว้
4.ด้านทำนุบำรุงศิลปวัฒนธรรม และสิ่งแวดล้อม	6 สร้างความตระหนักในคุณค่า ศิลปวัฒนธรรม ภูมิปัญญา สิ่งแวดล้อมและทรัพยากรธรรมชาติ	18. จำนวนนักศึกษาที่มีความเข้าใจในกิจกรรมด้านทำนุบำรุงศิลปวัฒนธรรมร้อยละ 80

พันธกิจ	กลยุทธ์	เป้าหมาย
5.ด้านบริหารจัดการ	7.พัฒนากลไกการบริหารจัดการมหาวิทยาลัย	<p>19. ระดับผลการประเมินของคณะทางด้านหลักธรรมาภิบาล อยู่ในระดับดี</p> <p>20.ระดับความสำเร็จของการจัดการองค์ความรู้ (Knowledge Management :KM)</p> <p><u>ระดับ 1</u> มีการแต่งตั้งคณะกรรมการเพื่อจัดการองค์ความรู้ (Knowledge Management :KM)</p> <p><u>ระดับ 2</u> มีการจัดทำแผนการจัดการความรู้ (Knowledge Management :KM) อย่างน้อยครอบคลุมพันธกิจด้านการผลิตบัณฑิตและด้านการวิจัย</p> <p><u>ระดับ 3</u> มีการดำเนินงานตามแผนการจัดการองค์ความรู้ (Knowledge Management :KM)</p> <p>21.วศ.7.3 ระดับความสำเร็จของการบริหารความเสี่ยงและการควบคุมภายใน</p> <p><u>ระดับ 1</u> มีการแต่งตั้งคณะกรรมการเพื่อขับเคลื่อนการบริหารความเสี่ยงและการควบคุมภายใน</p> <p><u>ระดับ 2</u> มีการจัดทำแผนการบริหารความเสี่ยงและการควบคุมภายใน</p> <p><u>ระดับ 3</u> มีการดำเนินงานตามแผนการบริหารความเสี่ยงและการควบคุมภายใน</p>
	8.การจัดการเพื่อสร้างเสถียรภาพการบริหารงาน และความมั่นคงทางการเงิน	22. จำนวนความสำเร็จที่บรรลุตามแผนปฏิบัติราชการประจำปี ร้อยละ 100
	9.บริการจัดการทรัพยากรมนุษย์ ของมหาวิทยาลัย อย่างรอบด้าน	<p>23. ระดับความพึงพอใจของบุคลากรด้านภาวะความสุขอยู่ในระดับดี</p> <p>24. ระดับความสำเร็จของการพัฒนาบุคลากรให้มีศักยภาพสอดคล้องกับการขับเคลื่อนมหาวิทยาลัย</p> <p><u>ระดับ 1</u> มีการจัดทำแผนพัฒนาบุคลากรให้มีศักยภาพสอดคล้องกับการขับเคลื่อนมหาวิทยาลัย</p> <p><u>ระดับ 2</u> มีการดำเนินงานตามแผนพัฒนาบุคลากรให้มีศักยภาพสอดคล้องกับการขับเคลื่อนมหาวิทยาลัย</p>

1.10 การวิเคราะห์จุดแข็ง จุดอ่อน โอกาส และภัยคุกคาม (SWOT Analysis)

คณะวิศวกรรมศาสตร์ได้วิเคราะห์ SWOT ที่ส่งผลกระทบต่อการดำเนินงานของคณะ ที่สอดคล้องกับการวิเคราะห์ของมหาวิทยาลัยฯ เพื่อนำไปสู่การกำหนดวิสัยทัศน์ พันธกิจ เป้าประสงค์ประเด็นยุทธศาสตร์ โดยมีเป้าหมาย ดังนี้

จุดแข็ง (Strengths)	จุดอ่อน (Weaknesses)
<ol style="list-style-type: none"> 1. บุคลากรของหน่วยงานมีความตั้งใจและมุ่งมั่นในการทำงานร่วมกัน 2. บุคลากรมีความเชี่ยวชาญและสามารถปฏิบัติงานวิชาชีพ (Hands-on) ที่หลากหลายได้จริง 3. บุคลากรมีความร่วมมือกับสถานประกอบการอย่างใกล้ชิดในการพัฒนากำลังคนเพื่อเพิ่มศักยภาพในการปฏิบัติงานสูงขึ้น 4. บุคลากรมีความสามารถได้รับการยอมรับจากชุมชนและท้องถิ่นด้านทำนุบำรุงศิลปวัฒนธรรม และอนุรักษ์สิ่งแวดล้อม 5. มีวัฒนธรรมองค์กรที่เอื้ออาทรต่อกัน 6. ผู้บริหารมีวิสัยทัศน์มีความมุ่งมั่นในการบริหารคณะ 7. คณะมีเครือข่ายความร่วมมือกับหน่วยงานต่างๆ เช่น องค์กรเอกชนผู้ประกอบการศิษย์เก่า องค์กรปกครองส่วนท้องถิ่น และสถาบันการศึกษาอื่นๆ 8. คณะสามารถสร้างความร่วมมือด้านการเรียนการสอนและด้านงานวิจัยกับต่างประเทศนำไปสู่การพัฒนาสู่ระดับสากล 9. มีงานบริการวิชาการที่สอดคล้องกับความต้องการของชุมชน 10. มีระบบการบริหารคุณภาพตามมาตรฐานสากล 11. มีระบบการบริหารงานโดยใช้หลักธรรมาภิบาล (Governance) 12. วัฒนธรรมองค์กรเปิดโอกาสและส่งเสริมให้บุคลากรได้แสดงศักยภาพอย่างเต็มที่ 	<ol style="list-style-type: none"> 1. บุคลากรสายสนับสนุนด้านวิชาการไม่เพียงพอกับภาระงานตามโครงสร้างการบริหารงานมหาวิทยาลัย 2. บุคลากรในองค์กรต้องใช้เวลาในการปรับตัวเข้าสู่ระบบการบริหารจัดการแบบใหม่ 3. บุคลากรมีการแลกเปลี่ยนเรียนรู้ประสบการณ์ซึ่งกันและกันน้อยและไม่เป็นระบบ 4. อาจารย์ขาดความสนใจในการทำงานวิจัย 5. อาจารย์บางสาขาอยู่ในวัยใกล้เกษียณอายุราชการ ขาดบุคลากรทดแทน 6. อาจารย์มีภาระงานสอนและงานที่ได้รับมอบหมายมากทำให้ไม่สามารถปฏิบัติตามพันธกิจได้ครบทั้ง 4 ด้าน 7. คุณวุฒิอาจารย์ไม่เป็นไปตามเกณฑ์มาตรฐานการจัดการอุดมศึกษา 8. การปฏิบัติงานส่วนใหญ่เป็นเชิงรับมากกว่าเชิงรุก 9. การประชาสัมพันธ์คณะยังไม่เพียงพอ 10. ขาดการระดมความคิดเห็นในการทำงานการเปิดโอกาสให้มีส่วนร่วมการรับฟังความคิดเห็นและการร่วมกันปรับปรุงระบบอย่างต่อเนื่อง 11. ขาดศูนย์รวมข้อมูลทางด้านวิทยาศาสตร์และเทคโนโลยีเพื่อถ่ายทอดสู่ชุมชน 12. วัฒนธรรมองค์กรขาดการหล่อหลอมการปลูกจิตสำนึกความเป็นครู อาจารย์ และการสร้างจิตสำนึกรักองค์กร

จุดแข็ง (Strengths)	จุดอ่อน (Weaknesses)
<p>13. เป็นมหาวิทยาลัยทางด้านวิทยาศาสตร์และเทคโนโลยีในเขตภาคเหนือตอนล่างบุคลากรมีคุณสมบัติตรงตามสาขาที่เปิดสอน และพร้อมที่จะพัฒนาในระดับที่สูงขึ้น</p> <p>14. เป็นสถาบันที่รองรับนักศึกษาสายอาชีพและให้โอกาส/ สนับสนุนนักศึกษาสายอาชีพได้ศึกษาต่อ</p> <p>15. บัณฑิตได้รับการยอมรับจากนายจ้างและมีอัตราการได้งานงานสูง</p> <p>16. อาคารสถานที่และสาธารณูปโภค สะดวกสบาย สามารถจัดการเรียนการสอนตามมาตรฐานวิชาชีพ จัดงานบริการวิชาการและบริการแก่บุคคลภายนอกได้จำนวนมาก</p> <p>17. หลักสูตรที่เปิดสอนในมหาวิทยาลัยมีความหลากหลายด้านวิชาชีพ บัณฑิตสามารถนำไปประกอบอาชีพอิสระได้</p> <p>18. มีเครื่องมือและครุภัณฑ์พื้นฐาน เป็นไปตามมาตรฐานสภาวิชาการและองค์กรวิชาชีพ</p> <p>19. มีสิ่งสนับสนุนการฝึกปฏิบัติอย่างเพียงพอ</p>	<p>13. ผู้บริหารมีหน้าที่รับผิดชอบบริหารงานหลายด้านทำให้ การบริหารงานและการตัดสินใจของผู้บริหารล่าช้า</p> <p>14. โครงสร้างขององค์กรไม่มีความชัดเจนเกิดความขัดแย้งและสับสนในการบริหารงาน</p> <p>15. การสื่อสารทั้งภายในและภายนอกคณะยังไม่มีประสิทธิภาพที่ดีพอ</p> <p>16. ระบบสารสนเทศไม่มีประสิทธิภาพและไม่มีการจัดฐานข้อมูลสนับสนุนการบริหารงานและให้บริการแก่นักศึกษาและบุคลากร</p> <p>17. ขาดความเชื่อมโยงฐานข้อมูลภายในมหาวิทยาลัยทำให้การวิเคราะห์ข้อมูลเพื่อการตัดสินใจของผู้บริหารล่าช้าและขาดประสิทธิภาพ</p> <p>18. การสร้างเครือข่ายความร่วมมือกับสถานประกอบการมีข้อจำกัด</p> <p>19. มหาวิทยาลัยบางพื้นที่ตั้งอยู่ในพื้นที่ห่างไกลจากตัวเมือง</p> <p>20. การจัดการเรียนการสอนในรายหลักสูตรของแต่ละพื้นที่ยังไม่เป็นมาตรฐานเดียวกัน</p> <p>21. *การชะลอหลักสูตร ปวส. ทำให้เสียโอกาสการรับสมัครจากกลุ่มเป้าหมายในจังหวัดและพื้นที่ใกล้เคียง</p> <p>22. ห้องปฏิบัติการยังไม่เป็นไปตามเกณฑ์มาตรฐานวิชาชีพ</p> <p>23. เทคโนโลยีมีการเปลี่ยนแปลงอย่างรวดเร็วทำให้ขาดเครื่องมือและอุปกรณ์การเรียนที่มีประสิทธิภาพและทันสมัย</p> <p>24. อาคารสถานที่มีอายุการใช้งานมานาน อายุเกิน 10 ปี และเกิดภัยพิบัติแผ่นดินไหว ทำให้เกิดการชำรุด</p> <p>25. การใช้งบประมาณยังไม่สามารถสร้างผลการดำเนินงานให้บรรลุตามเป้าหมายทุกผลผลิต</p>

โอกาส (Opportunities)	อุปสรรค (Threats)
<ol style="list-style-type: none"> 1. งบประมาณสนับสนุนส่งเสริมให้ประชาชนเป็นผู้ประกอบการขนาดกลางและย่อม (SMEs) มากขึ้น 2. การเปลี่ยนแปลงอย่างรวดเร็วจากปัจจัยภายนอก ทำให้เกิดการเร่งรัดให้ระบบการบริหารจัดการภายในมหาวิทยาลัยเกิดการพัฒนา 3. สร้างเครือข่ายความร่วมมือกับสถานประกอบการที่เข้มแข็งและพัฒนาหลักสูตรร่วมกับสถานประกอบการ 4. การจัดตั้งพื้นที่เขตพัฒนาเศรษฐกิจพิเศษ 5. ทำเล/ที่ตั้ง เหมาะสม 6. ค่าครองชีพในชุมชนที่ตั้งของมหาวิทยาลัยต่ำกว่าพื้นที่ใกล้เคียง 7. การเติบโตทางด้านอุตสาหกรรมและโครงการพัฒนาโครงสร้างพื้นฐานของประเทศ 8. การเปิดเสรีทางการค้าบริการและการศึกษา จากการก้าวเข้าสู่การเป็นประชาคมอาเซียน 9. ความต้องการกำลังคนด้านวิทยาศาสตร์และเทคโนโลยีและแรงงานมีฝีมือของประเทศ 10. ความต้องการประยุกต์ใช้ความรู้ทางด้านวิทยาศาสตร์และเทคโนโลยี เพื่อแก้ปัญหาชุมชนและสังคม 11. นโยบายรัฐบาลส่งเสริมการศึกษาด้านอาชีวะความต้องการกำลังคนด้านวิทยาศาสตร์และเทคโนโลยี และแรงงานมีฝีมือของประเทศ 12. ผู้บริโภคมีความใส่ใจในเรื่องสุขภาพมากยิ่งขึ้น 13. การเปิดโอกาสเสรีทางการค้าบริการและการศึกษาจากการก้าวเข้าสู่การเป็นประชาคมอาเซียน 14. สร้างเครือข่ายความร่วมมือกับมหาวิทยาลัยในประเทศและต่างประเทศ เรียนรู้วัฒนธรรม แลกเปลี่ยนนักศึกษาต่างชาติ และพัฒนาหลักสูตรระดับนานาชาติ 15. สร้างความร่วมมือกับภาครัฐและเอกชนในพื้นที่และจังหวัด เพื่อร่วมแก้ปัญหาชุมชนและสังคมประเทศใกล้เคียง 16. มียุทธศาสตร์การบริหารของคณะที่ชัดเจนและนำไปสู่การปฏิบัติอย่างชัดเจน 	<ol style="list-style-type: none"> 1. การสนับสนุนงบประมาณจากรัฐมีแนวโน้มลดลง 2. การแข่งขันที่เพิ่มมากขึ้นจากสถาบันการศึกษา และมีการขยายตัวทางการศึกษาจากหลาย ๆ สถาบัน 3. ค่านิยมในการเลือกศึกษาต่อมีการเปลี่ยนแปลง 4. โครงสร้างประชากรมีการเปลี่ยนแปลง 5. จำนวนนักเรียนที่เป็นตัวป้อนในระบบน้อยลงเนื่องจากโครงสร้างประชากรมีการเปลี่ยนแปลงโดยอัตราการเกิดลดลง 6. เยาวชนมีค่านิยมในการเรียนด้านสังคมศาสตร์มากกว่าวิทยาศาสตร์ 7. จำนวนนักเรียนที่เป็นตัวป้อนในระบบน้อยลงเนื่องจากค่านิยมการเรียนต่อในมหาวิทยาลัย เลือกสิ่งอำนวยความสะดวกที่ทันสมัย มีความสะดวกสบายในทุกด้าน 8. นักศึกษามีความตั้งใจและมุ่งมั่นในการศึกษาระดับอุดมศึกษาลดลง 9. นักศึกษาส่วนใหญ่ พื้นฐานด้านครอบครัวมีฐานะยากจนในพื้นที่และจังหวัดใกล้เคียง 10. ที่ตั้งของมหาวิทยาลัยไม่ติดถนนใหญ่และการคมนาคมไม่สะดวก 11. ปัญหาทางสังคม เช่น ยาเสพติด แหล่งมั่วสุมทางเพศอบายมุข ทำให้ เกิดความเสื่อมถอยด้านคุณธรรมและจริยธรรม 12. ลักษณะงานในศตวรรษที่ 21มีความซับซ้อนหลากหลายเป็นอุปสรรคต่อการผลิตบัณฑิตให้ตรงกับลักษณะงานที่มีความต้องการทักษะที่หลากหลาย 13. มีกฎระเบียบ ข้อบังคับทางการเงินจำนวนมากและเข้มงวด 14. การจัดสรรงบประมาณล่าช้า ขาดความชัดเจน

1.11 เป้าประสงค์ของคณะวิศวกรรมศาสตร์ ตามแผนกลยุทธ์ ปี 2561

ประเด็นยุทธศาสตร์	เป้าประสงค์
<p>ประเด็นยุทธศาสตร์ที่ 1 : การพัฒนาการศึกษาเพื่อผลิตกำลังคนนักปฏิบัติ (Hands-On)</p>	<p>1.1 พัฒนากระบวนการผลิตบัณฑิต Hands-on ที่มีความรู้ มีคุณธรรม เชี่ยวชาญด้านเทคโนโลยี 1.2 พัฒนาความสามารถ ความรู้เชิงวิชาการ วิจัย ทักษะชีวิต ทักษะการทำงานของบัณฑิตและต่อยอดองค์ความรู้และวิสัยทัศน์ของบุคลากรในการพัฒนาทรัพยากรมนุษย์ที่มีคุณภาพของสังคมร่วมกับเครือข่ายตามมาตรฐานสากล</p>
<p>ประเด็นยุทธศาสตร์ที่ 2 : การพัฒนามหาวิทยาลัยเพื่อการเติบโตร่วมกับการพัฒนาประเทศ</p>	<p>2.1 ผลิตผลงานวิจัยที่มีคุณภาพสูงเป็นที่ยอมรับในระดับชาติและนานาชาติ สามารถสร้างผลกระทบต่อผู้ประกอบการ ชุมชน และสิ่งแวดล้อม ยกกระดับคุณภาพชีวิตของชุมชน ตลอดจนต่อยอดนำไปใช้เชิงพาณิชย์</p>
<p>ประเด็นยุทธศาสตร์ที่ 3 : ยุทธศาสตร์พัฒนาการบริหารจัดการ และการสร้างฐานวัฒนธรรมองค์กร</p>	<p>3.1 จัดระบบการบริหารจัดการที่เน้นการส่งเสริม กำกับ ติดตาม มุ่งเน้นการกระจายอำนาจ ทุกพื้นที่มีส่วนร่วมคิดร่วมทำ ร่วมพัฒนา เพื่อให้เกิดประโยชน์สูงสุดแก่องค์กร 3.2 พัฒนาศักยภาพอาจารย์ โดยสนับสนุนการศึกษาต่อในระดับปริญญาเอก การขอตำแหน่งทางวิชาการ การสร้างความเชี่ยวชาญในสาขาที่สอน เสริมสร้างนักศึกษาให้มีคุณลักษณะที่พึงประสงค์หรืออัตลักษณ์ตามที่คณะกำหนด</p>

1.12 ผลการดำเนินงาน ประจำปี 2560

แผนปฏิบัติการประจำปี 2560 ได้ดำเนินการตามแผนยุทธศาสตร์ 5 ปี (พ.ศ.2557 – 2561) ฉบับเดิมของมหาวิทยาลัยเทคโนโลยีราชมงคลล้านนา อันประกอบด้วย 6 ประเด็นยุทธศาสตร์ 29 ตัวชี้วัด ผลสัมฤทธิ์ที่บรรลุผลคิดเป็นร้อยละ 28.57 และจำนวนโครงการที่ได้ดำเนินการคิดเป็นร้อยละ 57.89

ประเด็นยุทธศาสตร์	งบแผ่นดิน (บาท)		งบผลประโยชน์ (บาท)		รวม (บาท)		ผลสัมฤทธิ์ (ตัวชี้วัด)				จำนวนโครงการ/กิจกรรม		
	แผน	ผล	แผน	ผล	แผน	ผล	แผน ม.	แผน ตัวที่คณะ รับ	ผล	ร้อยละ	แผน (รวมนอก แผน)	ผล	ร้อยละ
1. พัฒนาและปรับปรุงกระบวนการเรียนการสอน New Approach to Education	12,992,621	13,134,459	5,569,826	1,438,885	18,562,447	14,573,344	5	3	1	33.33	30	16	53.33
2. สร้างความเป็นเลิศทางด้านวิชาการ วิจัย และ นวัตกรรม Community Research and Innovation	16,496,758	16,017,474	6,710,000	3,286,473	23,206,758	19,303,947	6	5	4	80.00	83	63	75.90
3. พัฒนาศักยภาพบัณฑิตและบุคลากรที่มี ความสามารถเฉพาะทาง Competency and Good Citizenship (Humanization) สร้าง บัณฑิตและพัฒนาบุคลากรให้มีความสมบูรณ์	261,800	265,780	2,854,900	44,948	3,116,700	310,728	6	6	0	0.00	28	5	17.86
4. พัฒนาระบบบริหารจัดการและธรรมาภิบาล Good Governance and Modern Management พัฒนาคุณภาพการบริหารจัดการ เพื่อการบริหารงานแบบกระจายอำนาจ มี คุณภาพและมีส่วนร่วม	64,189,700	63,367,513	8,478,400	7,700,519	72,668,100	71,068,032	7	4	0	0.00	21	12	57.14
5. การสร้างเครือข่ายและพัฒนามหาวิทยาลัยสู่ สากล Networking and Internationalization	500,000	1,691,688	710,000	0	1,210,000	1,691,688	3	3	1	33.33	9	3	33.33
6. การพัฒนาเทคโนโลยีสารสนเทศเพื่อการ เรียนรู้ และการบริหารจัดการมหาวิทยาลัยทั้ง ระบบ Computer and Technology Literacy	0	0	0	0	0	0	2	0	0	0.00	0	0	0.00
รวม	94,440,879	94,476,914	24,323,126	12,470,825	118,764,005	106,947,739	29	21	6	28.57	171	99	57.89

บทที่ 2

แผนปฏิบัติการ ประจำปีงบประมาณ พ.ศ. 2561 คณะวิศวกรรมศาสตร์

แผนปฏิบัติการ ประจำปีงบประมาณ 2561 คณะวิศวกรรมศาสตร์ ได้ดำเนินการปรับปรุงและสอดคล้องตามแผนยุทธศาสตร์ของมหาวิทยาลัยเทคโนโลยีราชมงคลล้านนา (พ.ศ.2561-2565) ที่ครอบคลุมทิศทางการขับเคลื่อนการพัฒนามหาวิทยาลัยเทคโนโลยีราชมงคลล้านนาตามกรอบระยะเวลา 5 ปี หรือ ๕ Year Rolling Implementation Plan ซึ่งอยู่ในระยะที่ ๒ ของแผน ๑๕ ปี(พ.ศ. ๒๕๕๒-๒๕๖๖) โดยในแผนปฏิบัติการประจำปี พ.ศ. ๒๕๖๑ นอกจะดำเนินการตามนโยบายมหาวิทยาลัย RMUTL Transform to Localiazation ๕ Flagships (๒+๓) ที่มีเป้าหมายเพื่อลดความเหลื่อมล้ำ พัฒนาคุณภาพคน เพิ่มขีดความสามารถในการแข่งขัน และเน้นการพัฒนาไปสู่ วิทยาศาสตร์ เทคโนโลยี สร้างสรรค์ นวัตกรรม Thailand ๔.๐ คณะวิศวกรรมศาสตร์ยังมีเป้าหมายในการมุ่งผลิตกำลังคนทางด้านวิทยาศาสตร์ และเทคโนโลยีที่มีคุณภาพตลอดจนพัฒนาทักษะและขีดความสามารถให้กับแรงงานไทย เพื่อเพิ่มศักยภาพในการแข่งขันของประเทศ สร้างงานวิจัยที่มีผลกระทบเชิงบวกต่อเศรษฐกิจ สิ่งแวดล้อม ชุมชนและวัฒนธรรม และนำไปสู่การใช้ประโยชน์ในเชิงพาณิชย์ เพื่อตอบสนองต่อการพัฒนาพื้นที่บนฐานทรัพยากรที่มีอยู่ อันนำไปสู่การพัฒนาอย่างยั่งยืน โดยได้ตั้งค่านโยบายและค่าเป้าหมายของคณะวิศวกรรม ดังนี้

2.1 ยุทธศาสตร์หลัก “สร้างความเข้มแข็งและความแตกต่างบนพื้นฐานการผลิตบัณฑิตนักปฏิบัติ” ประกอบนโยบายหลัก 6 ด้าน ดังนี้

นโยบายที่ 1 : การพัฒนาด้านการจัดการศึกษา

1. พัฒนาหลักสูตรและกระบวนการเรียนการสอนที่เน้นบูรณาการการเรียนรู้ กับการทำงาน (WiL) ตอบสนองความต้องการของภาคประกอบการ ชุมชน และท้องถิ่น
2. พัฒนาบัณฑิตที่มีคุณภาพมาตรฐาน มีความสามารถในการปฏิบัติงานในภาคประกอบการได้เป็นอย่างดี
3. การส่งเสริมการจัดการเรียนการสอนที่มุ่งเน้นการผลิตบัณฑิตนักปฏิบัติ
4. พัฒนาความเชี่ยวชาญครูผู้สอน (Enterprise Teacher) เพื่อมุ่งสู่ครูวิชาชีพ โดยการฝึกประสบการณ์ร่วมกับสถานประกอบการด้านวิชาชีพ การวิจัยร่วม
5. สนับสนุนการมีส่วนร่วมในการผลิตตัวป้อนด้านวิชาชีพ โดยระบบครูที่เลี้ยงทั้งระดับมัธยมศึกษาและอาชีวศึกษา

นโยบายที่ 2 : การพัฒนาด้านการวิจัย นวัตกรรมสิ่งประดิษฐ์ บริการวิชาการ และทำนุบำรุงศิลปวัฒนธรรม

1. พัฒนาขีดความสามารถนักวิจัยในการวิจัยเฉพาะทาง และกลุ่มงานวิจัย
2. ส่งเสริมงานวิจัยเชิงบูรณาการร่วมกับคณะอื่น เพื่อสร้างองค์ความรู้ใหม่ เพิ่มคุณค่าและมูลค่า สร้างนวัตกรรมและการแก้ปัญหาสังคม
3. ส่งเสริมและสนับสนุนให้มีการนำองค์ความรู้ที่ได้จากการวิจัย หรืองานที่ได้รับการตีพิมพ์เผยแพร่ นำไปใช้ประโยชน์ในการพัฒนาการเรียนการสอน การพัฒนาเศรษฐกิจสังคม และใช้ประโยชน์ในเชิงพาณิชย์
4. หาแหล่งทุนวิจัย และพัฒนาอาจารย์ จากหน่วยงานภายนอก
5. พัฒนาความร่วมมือกับสถานประกอบการด้านงานวิจัยและพัฒนา โครงการหลวง และโครงการอันเนื่องมาจากพระราชดำริฯ

นโยบายที่ 3 : การพัฒนาด้านการสร้างเครือข่ายความร่วมมือ เพื่อเพิ่มโอกาสการแข่งขันทั้งในประเทศและภูมิภาคอาเซียน

1. การสร้างความร่วมมือกับองค์กร สถานประกอบการ ทั้งภาครัฐและเอกชนทั้งในและต่างประเทศ
2. การสร้างความร่วมมือด้านวิชาการงานวิจัยกับระหว่างคณะ สถาบันการศึกษา ทั้งในและต่างประเทศ
3. การสร้างความร่วมมือกับกลุ่มสถานศึกษาตัวป้อน (โรงเรียนมัธยมและกลุ่มอาชีวศึกษา)

นโยบายที่ 4 : การพัฒนาศักยภาพนักศึกษา และบุคลากร

1. พัฒนาคุณภาพอาจารย์ให้เป็มืออาชีพ เพื่อยกระดับอาจารย์ให้เป็นที่ยอมรับระดับชาติและระดับนานาชาติ
2. พัฒนาคุณภาพและทักษะการเรียนรู้ในศตวรรษที่ 21 ให้นักศึกษาสามารถปรับตัวต่อการเปลี่ยนแปลงได้
3. ส่งเสริมและสนับสนุนการจัดกิจกรรมเพื่อสร้างประสบการณ์ ตลอดจนการพัฒนาให้นักศึกษามีความสามารถสะท้อนภาวะผู้นำ มีทักษะชีวิต คุณธรรม จิตสาธารณะ จิตอาสาและการอยู่ร่วมกับผู้อื่นได้อย่างดี

นโยบายที่ 5 : การพัฒนาระบบการบริหารจัดการคณะวิศวกรรมศาสตร์

1. พัฒนาระบบการบริหารจัดการภายใต้หลักธรรมาภิบาล และมีความคล่องตัว
2. พัฒนาระเบียบข้อบังคับและประกาศ ให้มีประสิทธิภาพ และมีมาตรฐานเดียวกัน
3. บูรณาการศาสตร์และสร้างความเข้มแข็งในการจัดการเรียนการสอนเน้นเอกลักษณ์ของพื้นที่
4. สนับสนุนบุคลากรและนักศึกษาให้สามารถเข้าถึงระบบสารสนเทศ ได้อย่างทั่วถึงและมีคุณภาพ
5. พัฒนาระบบบริหารจัดการด้านงบประมาณให้เป็นไปตามเป้าหมายด้วยระบบเทคโนโลยีสารสนเทศ

นโยบายที่ 6 : การพัฒนากำลังคนเพื่อรองรับการพัฒนาประเทศด้านการขนส่ง

1. พัฒนากำลังคนเพื่อรองรับการเติบโตด้านการขนส่งทางอากาศในภูมิภาคอาเซียน
2. พัฒนากำลังคนเพื่อการขนส่งทางบกขนาดใหญ่
3. พัฒนากำลังคนเพื่อการพัฒนาประเทศด้านการขนส่งทางราง

2.2 ปรัชญา

“คณะวิศวกรรมศาสตร์ เป็นที่พึ่งของสังคม”

2.3 วิสัยทัศน์

“ผลิตวิศวกรนักปฏิบัติและครูวิชาชีพที่มีคุณภาพสู่สากล”

2.4 พันธกิจ

1. จัดการศึกษาวิชาชีพด้านวิทยาศาสตร์และเทคโนโลยีและผลิตครุวิชาชีพ ทั้งในระดับชาติและนานาชาติ โดยมุ่งเน้นผลิตบัณฑิตนักปฏิบัติ ที่มีคุณธรรม จริยธรรม พึ่งพาตนเองได้และเป็นพี่พี่ทางวิชาการให้กับสังคม และท้องถิ่น
2. ศึกษา วิจัย ที่เน้นการสร้างองค์ความรู้และนวัตกรรม ในระดับชาติและนานาชาติ
3. การบริการวิชาการ มุ่งเน้นถ่ายทอดองค์ความรู้และนวัตกรรม เพื่อยกระดับคุณภาพชีวิต ของสังคม ชุมชน ท้องถิ่น อย่างยั่งยืน
4. ทำนุบำรุงศิลปวัฒนธรรมและสิ่งแวดล้อม เพื่อธำรงรักษาไว้ซึ่งศิลปวัฒนธรรม ภูมิปัญญา สร้างสมดุล ของสังคมและสิ่งแวดล้อม
5. บริหารจัดการตามหลักธรรมาภิบาล เพื่อสร้างความเชื่อมั่นให้กับผู้มีส่วนได้ส่วนเสียกับมหาวิทยาลัย นำไปสู่การพัฒนาอย่างมั่นคง และยั่งยืน

2.5 เป้าหมาย

1. Global Engineer&TVET : ผลิตวิศวกรและครุวิชาชีพที่มีความรู้ความสามารถด้านการปฏิบัติและสามารถทำงานได้ทันทีทั้งในและต่างประเทศ โดยการส่งเสริมให้มีการเรียนรู้ทักษะมาตรฐานวิชาชีพ ทักษะแห่งศตวรรษที่ 21 (21st Century Skills) การแลกเปลี่ยนนักศึกษาต่างชาติ เพื่อที่จะได้ทำการฝึกทักษะภาษาและเรียนรู้วัฒนธรรมร่วมกัน
2. Real Sector Drive : ปรับปรุงกระบวนการเรียนการสอนให้สอดคล้องกับความต้องการของผู้ใช้บัณฑิต โดยการทำความร่วมมือกันในการพัฒนาหลักสูตร พัฒนากระบวนการเรียนการสอน แลกเปลี่ยนบุคลากร ผลักดันให้เกิดงานวิจัยร่วมกันเพื่อแก้ปัญหา สังคม ชุมชนและประเทศ
3. Knowledge Entrepreneur : บัณฑิตสามารถใช้ความรู้ทางวิศวกรรมไปประกอบวิชาชีพ สร้างมูลค่าของผลผลิต โดยการจัดให้มีการส่งเสริมให้ความรู้ สร้างความเข้าใจเกี่ยวกับการเป็นผู้ประกอบการ เพื่อให้บัณฑิตสามารถใช้ความรู้ด้านวิศวกรรมไปประกอบกิจการและมุ่งผลิตผลงานสู่เชิงพาณิชย์
4. Transportation University : สนับสนุนและพัฒนาระบบโครงสร้างพื้นฐานและการขนส่งของประเทศให้เป็นไปตามยุทธศาสตร์ชาติและตามนโยบายมหาวิทยาลัย RMUTL Transform to Localization 5 Flagships (2+3) โดยการส่งเสริมและพัฒนากำลังคนเพื่อพัฒนาประเทศด้านการขนส่งทางบกขนาดใหญ่ การขนส่งทางรางและอากาศยาน

2.6 อัตลักษณ์ (Identity)

บัณฑิตนักปฏิบัติมีอาชีพที่ใช้เทคโนโลยีเป็นฐาน

2.7 เอกลักษณ์ (Uniqueness)

บัณฑิตนักปฏิบัติเพื่อสังคม

2.8 ยุทธศาสตร์ในการพัฒนาและบริหารจัดการ คณะวิศวกรรมศาสตร์

คณะวิศวกรรมศาสตร์ ได้จัดทำแผนปฏิบัติราชการ ประจำปีงบประมาณ พ.ศ. 2561 ที่ปรับปรุงมาจากแผนยุทธศาสตร์มหาวิทยาลัยเทคโนโลยีราชมงคลธัญบุรี ปี พ.ศ.2561 เพื่อให้บรรลุเป้าหมายหลัก ในการผลิตบัณฑิตนักปฏิบัติที่มีวินัย คุณธรรมจรรยาบรรณและคุณภาพ สร้างสรรค์งานวิจัยสิ่งประดิษฐ์ให้บริการวิชาการที่เป็นประโยชน์ต่อสังคมและประเทศ เพื่อเพิ่มขีดความสามารถในการแข่งขัน และเตรียมพร้อมสู่การเป็นมหาวิทยาลัยชั้นนำในระดับ ภูมิภาคและระดับโลก โดยประเด็นยุทธศาสตร์หลัก 3 ด้าน ประกอบด้วย

ประเด็นยุทธศาสตร์ที่ 1	: การพัฒนาการศึกษาเพื่อผลิตกำลังคนนักปฏิบัติ (Hands-on)
ประเด็นยุทธศาสตร์ที่ 2	: การพัฒนามหาวิทยาลัยเพื่อการเติบโตร่วมกับการพัฒนาประเทศ
ประเด็นยุทธศาสตร์ที่ 3	: ยุทธศาสตร์พัฒนาการบริหารจัดการและสร้างฐานวัฒนธรรมองค์กร

2.9 ค่าเป้าหมายตามแผนยุทธศาสตร์ ประจำปีงบประมาณ 2561 คณะวิศวกรรมศาสตร์

ประเด็นยุทธศาสตร์	กลยุทธ์	ผลลัพธ์ (KPI) คณะวิศวกรรมศาสตร์		ค่าเป้าหมาย	หน่วยนับ	ผู้กำกับหลัก
1. การพัฒนาการศึกษาเพื่อผลิตกำลังคนนักปฏิบัติ (Hands-On)	วศ.1 ปรับกระบวนการคัดเลือกและร่วมผลิตตัวป้อนสายวิชาชีพเชิงรุก	1	วศ.1.1 จำนวนการรับนักศึกษาใหม่ที่มีสัดส่วนการรับนักศึกษา จากอาชีวศึกษาต่อสายสามัญ เป็น 70:30	2,300 (1,610:690)	คน:ปี	รองฯวิชาการ
		2	วศ.1.2 จำนวนโรงเรียนเตรียมด้านวิชาชีพ เพื่อผลิตตัวป้อน ที่ได้รับการสนับสนุนจากคณะวิศวกรรมศาสตร์	1	โรงเรียน	รองฯวิชาการ
	วศ.2 การพัฒนากระบวนการจัดการศึกษาแบบนักปฏิบัติ Hands-On	3	วศ.2.1 ร้อยละของบัณฑิตระดับปริญญาตรีที่มีงานทำหรือประกอบอาชีพอิสระ ภายใน 1 ปี หลังสำเร็จการศึกษา	75	ร้อยละ	รองฯ วิชาการ
		4	วศ.2.2 ร้อยละของบัณฑิตระดับปริญญาตรีที่ได้ทำงาน ณ ต่างประเทศ	1	ร้อยละ	รองฯ วิชาการ
		5	วศ.2.3 ระดับความพึงพอใจของผู้ใช้บัณฑิตตามกรอบ TQF และคุณลักษณะที่พึงประสงค์ของมหาวิทยาลัย	ดี	ระดับ	รองฯ วิชาการ
		6	วศ.2.4 ร้อยละของนักศึกษาที่มีคุณสมบัติเป็นไปตามคุณลักษณะบัณฑิตที่พึงประสงค์และตามกรอบมาตรฐานคุณวุฒิวิชาชีพ	75	ร้อยละ	รองฯ พัฒนาคุณภาพนักศึกษา
		7	วศ.2.5 ร้อยละบัณฑิตที่สำเร็จการศึกษาด้านครุศาสตร์ ได้งานทำในสายครุวิชาชีพ ภายใน 1 ปี หลังสำเร็จการศึกษา	50	ร้อยละ	รองฯ วิชาการ
		8	วศ.2.6 ร้อยละของหลักสูตรที่มีผลงาน/โครงการ/กิจกรรมของนักศึกษาที่ใช้ทักษะวิชาชีพ ที่ทำให้เกิดประโยชน์/มูลค่าเพิ่ม ต่อผู้มีส่วนได้ส่วนเสีย	100	ร้อยละ	รองฯ วิชาการ
		9	วศ.2.7 จำนวนหลักสูตรที่จัดการเรียนการสอนร่วมกับหน่วยงานภายนอก	1	หลักสูตร	รองฯ วิชาการ
		10	วศ.2.8 ผลการประเมินตามเกณฑ์ประเมินคุณภาพการศึกษาทุกหลักสูตร	ดี	ระดับ	ผชฯ ประกัน

ประเด็นยุทธศาสตร์	กลยุทธ์	ผลลัพธ์ (KPI) คณะวิศวกรรมศาสตร์		ค่าเป้าหมาย	หน่วยนับ	ผู้กำกับหลัก
2. การพัฒนา มหาวิทยาลัยเพื่อการเติบโตร่วมกับการพัฒนาประเทศ	วศ.3 พัฒนากลไกความร่วมมือกับผู้มีส่วนได้ส่วนเสีย (Stakeholder Retention) ภาครัฐ เอกชน ประชาสังคม ศิษย์เก่า ผู้ปกครอง ผู้เรียน เครือข่ายสถาบันการศึกษาทั้งในและต่างประเทศ	11	วศ.3.1 จำนวนชุมชนที่ได้รับการยกระดับคุณภาพชีวิตจากการสนับสนุนของคณะ	1	ชุมชน	รองวิจัยฯ
	วศ.4 ใช้วิทยาการ วิทยาศาสตร์ เทคโนโลยี และนวัตกรรมในการขับเคลื่อนพัฒนาท้องถิ่น (สอดคล้องพันธกิจ)	12	วศ.4.1 จำนวนชุมชนที่มีความเข้มแข็งจากการบริการวิชาการภายใต้โครงการหลวง/ โครงการอันเนื่องมาจากพระราชดำริฯ/ ศาสตร์พระราชา	2	ชุมชน	รองวิจัยฯ
		13	วศ.4.2 จำนวนผลงานวิจัย/สิ่งประดิษฐ์/งานสร้างสรรค์ ที่ได้รับรางวัลระดับชาติ หรือนานาชาติ	2	ผลงาน	รองวิจัยฯ
		14	วศ.4.3 จำนวนผลงานวิจัย/สิ่งประดิษฐ์/งานสร้างสรรค์ ที่นำไปใช้ประโยชน์	5	ผลงาน	รองวิจัยฯ
		15	วศ.4.4 จำนวนผลงานวิจัยและผลงานทางวิชาการที่ได้รับการเผยแพร่ เช่น เข้าร่วมประชุมวิชาการ การตีพิมพ์บทความในวารสาร ทั้งระดับชาติ และระดับนานาชาติ	50	ผลงาน	รองวิจัยฯ
	วศ.5 สร้างหน่วยธุรกิจความร่วมมือระหว่างมหาวิทยาลัยร่วมกับ ภาครัฐ ภาคเอกชน ภาคประชาสังคม สถาบันการศึกษาทั้งในและต่างประเทศ (Public Private Partnership Business Unit)	16	วศ.5.1 รายได้จากการบริการวิชาการให้แก่ ภาครัฐ ภาคเอกชน และสังคม	2	ล้านบาท	ผชฯ วิจัย
		17	วศ.5.2 ระดับความสำเร็จของความร่วมมือระหว่างมหาวิทยาลัยร่วมกับภาครัฐ เอกชน ภาคประชาคม เพื่อขับเคลื่อนทางด้านระบบ Transportation ทั้งการพัฒนากำลังคนและระบบการบริหารจัดการ <u>ระดับ 1</u> สร้างศูนย์ความร่วมมือเพื่อขับเคลื่อนทางด้าน Transportation <u>ระดับ 2</u> ศูนย์ความร่วมมือทางด้าน Transportation มีแผนงานโครงการ/กิจกรรม เพื่อขับเคลื่อนให้เกิดการพัฒนาพัฒนากำลังคนและระบบการบริหารจัดการ <u>ระดับ 3</u> มีการดำเนินการตามแผนงานโครงการ/กิจกรรม เพื่อขับเคลื่อนไปสู่เป้าหมายที่วางไว้ <u>ระดับ 4</u> มีการประเมินผลความสำเร็จของโครงการ/กิจกรรม ตามแผนที่วางไว้ <u>ระดับ 5</u> มีการประเมินผลความสำเร็จของวัตถุประสงค์ของการจัดตั้งศูนย์	3	ระดับ	รองฯ บริหาร

ประเด็นยุทธศาสตร์	กลยุทธ์	ผลลัพธ์ (KPI) คณะวิศวกรรมศาสตร์		ค่าเป้าหมาย	หน่วยนับ	ผู้กำกับหลัก
	วศ.6 สร้างความตระหนักในคุณค่า ศิลปวัฒนธรรม ภูมิปัญญา สิ่งแวดล้อมและทรัพยากรธรรมชาติ (สอดคล้องพันธกิจ)	18	วศ.6.1 ร้อยละของจำนวนนักศึกษาที่มีความเข้าใจในกิจกรรมด้านทำนุบำรุงศิลปวัฒนธรรม	80	ร้อยละ	ผชฯ กิจการนักศึกษา
3.ยุทธศาสตร์พัฒนาการบริหารจัดการ และการสร้างฐานวัฒนธรรมองค์กร	วศ.7 พัฒนากลไกการบริหารจัดการมหาวิทยาลัย	19	วศ.7.1 ระดับผลการประเมินของคณะทางด้านหลักธรรมาภิบาล	ดี	ระดับ	รองฯ บริหาร
		20	วศ.7.2 ระดับความสำเร็จของการจัดการองค์ความรู้ (Knowledge Management :KM) <u>ระดับ 1</u> มีการแต่งตั้งคณะกรรมการเพื่อจัดการองค์ความรู้ (Knowledge Management :KM) <u>ระดับ 2</u> มีการจัดทำแผนการจัดการความรู้ (Knowledge Management :KM) อย่างน้อยครอบคลุมพันธกิจด้านการผลิตบัณฑิตและด้านการวิจัย <u>ระดับ 3</u> มีการดำเนินงานตามแผนการจัดการองค์ความรู้ (Knowledge Management :KM) <u>ระดับ 4</u> มีการสรุปแนวทางที่ดีเพื่อประยุกต์ใช้กับหน่วยงานอย่างเป็นรูปธรรม <u>ระดับ 5</u> มีการเผยแพร่แนวทางปฏิบัติที่ดี	3	ระดับ	รองฯ บริหาร
		21	วศ.7.3 ระดับความสำเร็จของการบริหารความเสี่ยงและการควบคุมภายใน <u>ระดับ 1</u> มีการแต่งตั้งคณะกรรมการเพื่อขับเคลื่อนการบริหารความเสี่ยงและการควบคุมภายใน <u>ระดับ 2</u> มีการจัดทำแผนการบริหารความเสี่ยงและการควบคุมภายใน <u>ระดับ 3</u> มีการดำเนินงานตามแผนการบริหารความเสี่ยงและการควบคุมภายใน <u>ระดับ 4</u> มีการประเมินผลความสำเร็จตามแผนการบริหารความเสี่ยงและการควบคุมภายใน <u>ระดับ 5</u> มีการวางแผนปรับปรุงการดำเนินงานของการบริหารความเสี่ยงและการควบคุมภายใน	3	ระดับ	รองฯ บริหาร
	วศ.8 การจัดการเพื่อสร้างเสถียรภาพการบริหารงาน และความมั่นคงทางการเงิน	22	วศ.8.1 ร้อยละความสำเร็จที่บรรลุตามแผนปฏิบัติราชการประจำปี	80	ร้อยละ	รองฯ บริหาร
วศ.9 บริการจัดการทรัพยากรมนุษย์ ของมหาวิทยาลัย อย่างรอบด้าน	23	วศ.9.1 ระดับความพึงพอใจของบุคลากรด้านภาวะความสุข	ดี	ระดับ	รองฯ บริหาร	

ประเด็นยุทธศาสตร์	กลยุทธ์	ผลลัพธ์ (KPI) คณะวิศวกรรมศาสตร์	ค่าเป้าหมาย	หน่วยนับ	ผู้กำกับหลัก
		24 วศ.9.2 ระดับความสำเร็จของการพัฒนาบุคลากรให้มีศักยภาพสอดคล้องกับการขับเคลื่อนมหาวิทยาลัย <u>ระดับ 1</u> มีการจัดทำแผนพัฒนาบุคลากรให้มีศักยภาพสอดคล้องกับการขับเคลื่อนมหาวิทยาลัย <u>ระดับ 2</u> มีการดำเนินงานตามแผนพัฒนาบุคลากรให้มีศักยภาพสอดคล้องกับการขับเคลื่อนมหาวิทยาลัย <u>ระดับ 3</u> มีการติดตามการพัฒนาบุคลากรให้มีศักยภาพสอดคล้องกับการขับเคลื่อนมหาวิทยาลัย <u>ระดับ 4</u> มีการประเมินผลความสำเร็จตามแผนพัฒนาบุคลากรให้มีศักยภาพสอดคล้องกับการขับเคลื่อนมหาวิทยาลัย <u>ระดับ 5</u> มีการวางแผนปรับปรุงการพัฒนาบุคลากรให้มีศักยภาพสอดคล้องกับการขับเคลื่อนมหาวิทยาลัย	2	ระดับ	รองฯ บริหาร

2.10 การนำแผนฯ ไปสู่การปฏิบัติ

การนำแผนปฏิบัติราชการประจำปีงบประมาณ พ.ศ.2561 ของมหาวิทยาลัยเทคโนโลยีราชมงคลล้านนา ไปสู่การปฏิบัติ ได้มีการกำหนดผู้รับผิดชอบแผนงาน/โครงการ ผู้กำกับตัวชี้วัด ภายใต้ผลสัมฤทธิ์ที่ต้องการของ เพื่อให้มหาวิทยาลัยบรรลุตามวัตถุประสงค์ และการจัดสรรงบประมาณให้สอดคล้องและเหมาะสม กับนโยบายและพันธกิจ โดยได้มีแนวทางการดำเนินงาน ดังนี้

1. ด้านการผลิตบัณฑิต

○ การบริหารจัดการหลักสูตร

- มุ่งพัฒนารูปแบบการจัดการเรียนการสอนที่หลากหลาย ในรูปแบบนักศึกษามีส่วนร่วมในกระบวนการเรียนการสอน
- แผนการจัดตั้งวิทยาลัยนานาชาติและพัฒนาศูนย์ภาษาของมหาวิทยาลัย ตลอดจนมุ่งเน้นการเพิ่มจำนวนหลักสูตรนานาชาติและจัดการเรียนการสอนเป็นภาษาอังกฤษ
- การพัฒนาหลักสูตรบูรณาการศาสตร์ หรือหลักสูตรข้ามศาสตร์ ให้สอดคล้องกับความต้องการของภาคประกอบการและสังคม
- การจัดทำหลักสูตรฝึกอบรมวิชาชีพ (เทียบโอนหน่วยกิต) เพื่อสอดคล้องกับแนวนโยบายด้านการพัฒนาการศึกษาในทุกช่วงวัย
- แผนการจัดตั้งบัณฑิตวิทยาลัย และหลักสูตรระดับบัณฑิตศึกษา

○ การพัฒนาบุคลากรทางการศึกษา

- การพัฒนาอาจารย์ให้มีคุณวุฒิปริญญาเอก ตลอดจนส่งเสริมการพัฒนา ตำแหน่งทางวิชาการ
- ส่งเสริมและพัฒนาอาจารย์ให้มีศักยภาพ เพื่อพัฒนาความเชี่ยวชาญทางวิชาชีพ
- พัฒนาบุคลากรให้ตรงกับความต้องการของพันธกิจ ทิศทาง และวัฒนธรรมขององค์กร

○ การพัฒนานักศึกษา

- การขยายผลการจัดการศึกษาแบบบูรณาการการเรียนรู้กับการทำงาน (Work-integrated Learning)
- การพัฒนาศักยภาพบัณฑิตให้มีคุณลักษณะที่พึงประสงค์
 - พัฒนารูปแบบการคัดกรองนักศึกษาใหม่ (เน้นการสอบภาคปฏิบัติ)
 - บัณฑิตที่สำเร็จการศึกษาต้องมีอัตราการได้งานทำของบัณฑิตเพิ่มขึ้น
 - ผู้สำเร็จการศึกษาต้องผ่านการสอบวัดความรู้ด้านภาษาอังกฤษและเทคโนโลยีสารสนเทศ
 - ผู้สำเร็จการศึกษาต้องผ่านการสอบสมรรถนะวิชาชีพหรือใบรับรองคุณวุฒิเฉพาะสาขา
 - พัฒนานักศึกษาโดยผ่านกิจกรรมเสริมหลักสูตร ที่ตอบสนองต่อการพัฒนาคุณลักษณะบัณฑิตที่พึงประสงค์ของมหาวิทยาลัยและกรอบมาตรฐานคุณวุฒิระดับอุดมศึกษา

2. ด้านการวิจัย

ในปีงบประมาณประจำปี 2561 มหาวิทยาลัยเทคโนโลยีราชมงคลล้านนาได้จัดทำแผนด้านการวิจัย และได้กำหนดตัวบ่งชี้วัดความสำเร็จโดยมีวัตถุประสงค์ที่มุ่งในการส่งเสริมกิจกรรมด้านการวิจัยตลอดทั้งจัดสรรงบประมาณเพื่อใช้ดำเนินการตามแผนงาน/โครงการ ดังนี้

- ระบบและกลไกการบริหารและพัฒนางานวิจัยหรืองานสร้างสรรค์ (กระบวนการ)
- สนับสนุนงานวิจัยและงานสร้างสรรค์
- ผลงานวิชาการของอาจารย์ประจำและนักวิจัย
- ส่งเสริมและพัฒนากองทุนวิจัยเพื่อส่งเสริมการทำงานวิจัยเชิงนโยบายและการรวมกลุ่มวิจัยข้ามศาสตร์ (Research Cluster)
- พัฒนาศูนย์ความเป็นเลิศทางวิชาการ (COE)
- บ่มเพาะนักวิจัย ส่งเสริมการเข้าร่วม ประชุมวิชาการทั้งระดับชาติ และระดับนานาชาติ จัดทำวารสารงานวิจัย
- ทุนวิจัยจากภายนอก ทั้งภาครัฐ และเอกชน
- องค์ความรู้ของงานวิจัยนำไปใช้ประโยชน์และบูรณาการการเรียนการสอน และบริการวิชาการ

3. ด้านการบริการวิชาการ

ในปีงบประมาณประจำปี 2561 มหาวิทยาลัยเทคโนโลยีราชมงคลล้านนาได้จัดทำแผนด้านบริการวิชาการ และได้กำหนดตัวบ่งชี้วัดความสำเร็จโดยมีวัตถุประสงค์ที่มุ่งในการส่งเสริมกิจกรรมด้านการบริการวิชาการตลอดทั้งจัดสรรงบประมาณเพื่อใช้ดำเนินการตามแผนงาน/โครงการ ดังนี้

- พัฒนาระบบประสิทธิภาพของการบริหารจัดการงานบริการวิชาการ
- สนับสนุนโครงการพระราชดำริโครงการหลวง และโครงการอันเนื่องมาจากพระราชดำริ
- โครงการสนับสนุนกิจกรรมมูลนิธิโครงการหลวงและโรงงานแปรรูป
- โครงการอนุรักษ์พันธุกรรมพืชอันเนื่องมาจากพระราชดำริฯ (อพ.สธ.)
- โครงการยกระดับคุณภาพชีวิตของชุมชนและภาคอุตสาหกรรม ปีงบประมาณ 2561
- โครงการส่งเสริมสนับสนุนการจัดการความรู้ มหาวิทยาลัยเทคโนโลยีราชมงคลล้านนา
- โครงการคลังความรู้ชุมชนด้านบริการวิชาการมหาวิทยาลัยเทคโนโลยีราชมงคลล้านนา
- โครงการพัฒนาระบบกลไกการบริการวิชาการของมหาวิทยาลัยเทคโนโลยีราชมงคลล้านนา
- โครงการพัฒนาศักยภาพเครือข่ายอุดมศึกษาพี่เลี้ยง

4. ด้านการดำเนินงานบูรณศิลป์และวัฒนธรรม

ในปีงบประมาณประจำปี 2561 มหาวิทยาลัยเทคโนโลยีราชมงคลล้านนาได้จัดทำแผนด้านดำเนินงานบูรณศิลป์และวัฒนธรรม และได้กำหนดตัวบ่งชี้วัดความสำเร็จโดยมีวัตถุประสงค์ที่มุ่งในการส่งเสริมกิจกรรมด้านการดำเนินงานบูรณศิลป์และวัฒนธรรมตลอดทั้งจัดสรรงบประมาณเพื่อใช้ดำเนินการตามแผนงาน/โครงการ ดังนี้

- โครงการจัดเตรียมข้อมูลเพื่อการจัดตั้งหอเกียรติยศ และหอศิลปวัฒนธรรม"
- โครงการอนุรักษ์และสืบสาน เทศกาลงานประเพณี ส่งเสริมพระพุทธศาสนาและงานศิลปวัฒนธรรมอื่นๆ"
- โครงการส่งเสริมการเผยแพร่ความรู้วัฒนธรรม ประเพณี เทศกาลสำคัญ และส่งเสริมพระพุทธศาสนา
- โครงการบูรณาการการเรียนการสอนกับความรู้ด้านศิลปวัฒนธรรมร่วมกับ 4 คณะ 1 วิทยาลัย
- โครงการประชุมสัมมนา เพื่อการดำเนินงานบูรณศิลป์และอนุรักษ์สิ่งแวดล้อม 9 มทร."
- โครงการเผยแพร่ศิลปวัฒนธรรมอุดมศึกษา
- โครงการจัดตั้งสำนักพิมพ์เวียงเจ็ดลิน
- โครงการสนับสนุนพิมพ์หนังสือผลงานวิชาการด้านศิลปวัฒนธรรม
- โครงการบริการวิชาการศิลปวัฒนธรรมสู่ชุมชน
- โครงการอนุรักษ์พลังงานและสิ่งแวดล้อม

โดยได้มีแนวทางการกำกับติดตามให้มีการดำเนินงานตามแผนด้านดำเนินงานบูรณศิลป์และวัฒนธรรมและมุ่งประเมินความสำเร็จตามตัวบ่งชี้ที่วัดความสำเร็จตามวัตถุประสงค์ของแผนด้านดำเนินงานบูรณศิลป์และวัฒนธรรมเพื่อนำผลการประเมินไปปรับปรุงแผนหรือกิจกรรมด้านดำเนินงานบูรณศิลป์และวัฒนธรรมในลำดับต่อไป

5. ด้านการบริหารจัดการ

ในปีงบประมาณประจำปี 2561 มหาวิทยาลัยเทคโนโลยีราชมงคลล้านนาได้จัดทำแผนด้านบริหารจัดการ และได้กำหนดตัวบ่งชี้วัดความสำเร็จโดยมีวัตถุประสงค์ที่มุ่งในการส่งเสริมกิจกรรมด้านการบริหารจัดการตลอดทั้งจัดสรรงบประมาณเพื่อใช้ดำเนินการตามแผนงาน/โครงการ ดังนี้

- จัดการพัฒนาบุคลากรให้ตรงกับความต้องการของพันธกิจ ทิศทาง และวัฒนธรรมองค์กร
- ขับเคลื่อนกลไกในการพัฒนาวัฒนธรรมองค์กร RMUTL
- บริหารต้นทุน บริหารทรัพย์สิน และความเสี่ยงการดำเนินงาน

- มีการกำกับการประกันคุณภาพหลักสูตร พัฒนาระบบการประกันคุณภาพการศึกษา
 - เสริมสร้างความรู้ความเข้าใจ ตัวบ่งชี้ประกันคุณภาพ ระดับหลักสูตร
 - โครงการพัฒนาระบบ และ ติดตามผลการดำเนินงานประกันคุณภาพการศึกษา มหาวิทยาลัยเทคโนโลยีราชมงคลล้านนา
- พัฒนาคุณภาพหลักสูตรเพื่อขึ้นสู่ TQR Green University (ปรับปรุงภูมิทัศน์ และการอนุรักษ์ทรัพยากรธรรมชาติ)
 - การพัฒนาบุคลากร
 - การประกันคุณภาพภายใน

2.11 สรุปรายละเอียดการจัดสรรงบประมาณ ประจำปีงบประมาณ พ.ศ. 2561 คณะวิศวกรรมศาสตร์

ลำดับ	หมวดรายการ	งบประมาณแผ่นดิน	งบประมาณรายได้	รวม
1	งบบุคลากร	51,499,740	12,604,560	64,104,300
2	งบดำเนินงาน	10,882,580	17,845,460	28,728,040
3	งบลงทุน	22,439,500		22,439,500
4	งบเงินอุดหนุน	24,738,910	1,000,000	25,738,910
5	งบรายจ่ายอื่น	6,050,000	5,127,600	11,177,600
6	สมทบมหาวิทยาลัย		13,632,700	13,632,700
7	สมทบคณะ		80,100	80,100
10	นำส่งค่าสาธารณูปโภค		2,454,900	2,454,900
17	โครงการพิเศษ Star Micro		670,700	670,700
	รวม	115,610,730	53,416,020	169,026,750

2.11.1 รายละเอียดการจัดสรรงบประมาณแผ่นดิน

หมวดรายการ	1. ค่าใช้จ่ายบุคลากรภาครัฐ	4. วิทยุ	รวม
รวมทั้งสิ้น	77,772,250	37,838,480	115,610,730
1.งบบุคลากร	51,499,740		51,499,740
1.1 เงินเดือนและค่าจ้างประจำ	50,713,740		101,427,480
1.1.1 เงินเดือน	50,713,740		50,713,740
1.1.1.1 อัตราเดิม	45,668,940		45,668,940
1.1.1.2 เงินค่าตอบแทนรายเดือนสำหรับข้าราชการ	2,589,600		2,589,600
1.1.1.3 เงินประจำตำแหน่งทางวิชาการ	2,455,200		2,455,200
1.3 ค่าตอบแทนพนักงานราชการ	786,000		786,000
1.3.1 ค่าตอบแทนพนักงานราชการ	786,000		786,000
2.งบดำเนินงาน	1,533,600	9,348,980	10,882,580
2.1 ค่าตอบแทน	1,497,600	1,240,000	2,737,600
2.1.2 ค่าตอบแทนผู้ปฏิบัติงานให้ราชการ		1,240,000	1,240,000
2.1.2.1 ค่าตอบแทนผู้ปฏิบัติงานให้ราชการ		1,240,000	1,240,000
2.1.3 เงินตอบแทนผู้บริหารมหาวิทยาลัยที่เกษียณอายุราชการ	240,000		240,000
2.1.4 เงินประจำตำแหน่งผู้บริหารที่มีวาระ	1,257,600		1,257,600
2.2 ค่าใช้สอย	36,000	2,571,020	2,607,020
2.2.1 ค่าเบี้ยเลี้ยง ค่าเช่าที่พักและค่าพาหนะ		447,700	447,700
2.2.3 ค่าซ่อมแซมครุภัณฑ์		1,403,320	1,403,320
2.2.4 ค่าจ้างเหมาบริการ		720,000	720,000
2.2.5 เงินสมทบกองทุนประกันสังคม	36,000		36,000

หมวดรายการ	1. ค่าใช้จ่ายบุคลากรภาครัฐ	4. วิทยุ	รวม
2.3 ค่าวัสดุ	-	5,537,960	5,537,960
2.3.1 วัสดุสำนักงาน		438,200	438,200
2.3.2 วัสดุเชื้อเพลิงและหล่อลื่น			
2.3.3 วัสดุก่อสร้าง			
2.3.4 วัสดุงานบ้านงานครัว			
2.3.5 วัสดุไฟฟ้าและวิทยุ			
2.3.6 วัสดุวิทยาศาสตร์หรือการแพทย์			
2.3.7 วัสดุการศึกษา		5,099,760	5,099,760
2.3.8 วัสดุหนังสือ วารสาร และตำรา			
2.3.9 วัสดุการเกษตร			
2.3.10 วัสดุยานพาหนะและขนส่ง			
2.3.11 วัสดุโฆษณาและเผยแพร่			
2.3.12 วัสดุอื่นๆ			
3.งบลงทุน	-	22,439,500	22,439,500
3.1 ค่าครุภัณฑ์	-	11,500,000	11,500,000
3.1.1 ครุภัณฑ์การศึกษา		11,500,000	11,500,000
3.1.1.1 ค่าครุภัณฑ์สูงกว่า 1 ล้านบาท		11,000,000	11,000,000
3.1.1.2 ค่าครุภัณฑ์ต่ำกว่า 1 ล้านบาท		500,000	500,000
3.2 ค่าที่ดินและสิ่งก่อสร้าง		10,939,500	10,939,500
3.2.3 สิ่งก่อสร้างไม่ผูกพัน (1 ปี)		10,939,500	10,939,500

หมวดรายการ	1. ค่าใช้จ่ายบุคลากรภาครัฐ	4.วิทย์	รวม
4. งบเงินอุดหนุน	24,738,910		24,738,910
4.6 ค่าใช้จ่ายบุคลากร	24,738,910		24,738,910
5. งบรายจ่ายอื่น (งบจากส่วนกลาง)		6,050,000	6,050,000
5.1 ค่าใช้จ่ายโครงการศิลปวัฒนธรรม		50,000	
5.2 ค่าใช้จ่ายในการพัฒนาการศึกษา		6,000,000	6,000,000
5.2.1 โครงการพัฒนาศักยภาพเครือข่ายอุดมศึกษาพี่เลี้ยง ปีงบประมาณ 2561		6,000,000	6,000,000

2.11.2 รายละเอียดการจัดสรรงบประมาณ

หมวดรายรับ/รายจ่าย	1.8 คณะวิศวกรรมศาสตร์				
	8.บุคลากรภาครัฐ		4.วิทยาศาสตร์ฯ		รวมทั้งสิ้น
	ภาคปกติ	ภาคสมทบ	ภาคปกติ	ภาคสมทบ	
รวมทั้งสิ้น	13,097,370	42,950	21,290,900	18,984,800	53,416,020
1.งบบุคลากร	12,599,160	5,400			12,604,560
1.2 ค่าจ้างชั่วคราว					
1.2.1 ค่าจ้างลูกจ้างชั่วคราว	12,540,840				12,540,840
1.4 เงินเดือนเลื่อนขั้น 3%	45,120	5,400			50,520
1.5 ค่าประสบการณ์	13,200				13,200
2.งบดำเนินงาน	498,210	37,550	7,959,700	9,350,000	17,845,460
2.1 ค่าตอบแทน	150,200	10,550	378,000	9,350,000	9,888,750
2.1.2 ค่าตอบแทนผู้ปฏิบัติงานให้ราชการ			378,000	9,350,000	9,728,000
2.1.8 สมทบกองทุนมหาวิทยาลัย 2%(งปผ.)	150,200	10,550			160,750
2.2 ค่าใช้สอย	348,010	27,000	7,581,700	-	7,956,710
2.2.1 ค่าเบี้ยเลี้ยง ค่าเช่าที่พักและค่าพาหนะ			6,050,000		6,050,000
2.2.5 เงินสมทบกองทุนประกันสังคม	348,010	27,000			375,010
2.2.6 ค่าบริหารจัดการพลังงาน			1,531,700		1,531,700
4.งบอุดหนุน			1,000,000		1,000,000
4.11 โครงการนำเสนองานวิชาการ			1,000,000		1,000,000

หมวดรายรับ/รายจ่าย	1.8 คณะวิศวกรรมศาสตร์				
	8.บุคลากรภาครัฐฯ		4.วิทยาศาสตร์ฯ		รวมทั้งสิ้น
	ภาคปกติ	ภาคสมทบ	ภาคปกติ	ภาคสมทบ	
5.งบรายจ่ายอื่น			4,323,200	804,400	5,127,600
5.21 ค่าธรรมเนียมกิจกรรมนักศึกษา (1,500/ภาคเรียน)			4,323,200	804,400	5,127,600
5.21.1 ค่าปฐมนิเทศนักศึกษา			152,000	6,500	158,500
5.21.2 ค่าอบรมจริยธรรม			303,900	12,900	316,800
5.21.3 ค่าปฏิทินกิจกรรม			40,600	1,800	42,400
5.21.4 ค่าตรวจโรค			202,600	8,600	211,200
5.21.5 ค่าคู่มือนักศึกษาใหม่			101,300	4,300	105,600
5.21.8 ค่าเบี้ยประกันอุบัติเหตุ			629,600	133,200	762,800
5.21.9 ค่าส่งเสริมสุขภาพ			314,800	66,600	381,400
5.21.10 ค่าบำรุงกีฬา			944,400	199,800	1,144,200
5.21.11 ค่ากิจกรรมนักศึกษา			944,400	199,800	1,144,200
5.21.12 ค่าจัดทำสื่อกิจกรรม			472,200	99,900	572,100
5.21.13 ค่าจัดทำสมุดกิจกรรม			126,000	26,700	152,700
5.21.14 ค่าใบรับรองกิจกรรม (นศ.ปีสุดท้าย)			15,300	7,400	22,700
5.21.15 ค่าปัจฉิมนิเทศ (นศ.ปีสุดท้าย)			76,100	36,900	113,000
6. สมทบมหาวิทยาลัย			7,983,600	5,649,100	13,632,700
7. สมทบคณะ			24,400	55,700	80,100
10. นำส่งค่าสาธารณูปโภค				2,454,900	2,454,900
17. โครงการพิเศษ Star Micro				670,700	670,700

งบภายนอก

1. งบวิจัย 3,760,000 บาท
3. โครงการ Talent Mobility 2,400,500 บาท

2.12 แผนปฏิบัติการประจำปีงบประมาณ 2561 คณะวิศวกรรมศาสตร์

สรุปแผนการใช้งบประมาณตามแผนยุทธศาสตร์

ประเด็นยุทธศาสตร์	แหล่งงบประมาณ							รวม
	งบคณะ			งบมหาวิทยาลัย		งบภายนอก	งบวิจัย	
	แผ่นดิน	รายได้	กิจกรรม นศ	แผ่นดิน	รายได้			
ประเด็นยุทธศาสตร์ที่ 1 : การพัฒนาการศึกษาเพื่อผลิตกำลังคนนักปฏิบัติ (Hands-On)	6,269,486	1,462,845	4,335,350	9,923,395	639,000	100,000	-	22,730,076
ประเด็นยุทธศาสตร์ที่ 2 : การพัฒนามหาวิทยาลัยเพื่อการเติบโตร่วมกับการพัฒนาประเทศ	30,000	1,560,000	230,000	3,975,440	-	3,300,500	3,760,500	12,856,440
ประเด็นยุทธศาสตร์ที่ 3 : ยุทธศาสตร์พัฒนาการบริหารจัดการ และการสร้างฐานวัฒนธรรมองค์กร	1,982,800	2,210,000	-	15,000	10,000,000	-	-	14,207,800
รวม	8,282,286	5,232,845	4,565,350	13,913,835	10,639,000	3,400,500	3,760,500	49,794,316

แผนการใช้งบประมาณตามแผนปฏิบัติราชการ ประจำปี 2561

ประเด็นยุทธศาสตร์	กลยุทธ์	ตัวชี้วัด	ค่าเป้าหมาย	จำนวนโครงการ/กิจกรรม	แหล่งงบประมาณ						รวม	
					งบคณะ			งบมหาวิทยาลัย		งบภายนอก		งบวิจัย
					แผ่นดิน	รายได้	กิจกรรม นศ	แผ่นดิน	รายได้			
ประเด็นยุทธศาสตร์ที่ 1 : การพัฒนาการศึกษาเพื่อ ผลิตกำลังคนนักปฏิบัติ (Hands-On)	วค.1 ปรับกระบวนการคัดเลือกและร่วมผลิตตัว ป้อนสายวิชาชีพ เจิงรุก	วค.1.1 จำนวนการรับนักศึกษาใหม่ที่มีสัดส่วนการรับนักศึกษา จาก อาชีวศึกษาต่อสายสามัญ เป็น 70:30	2,300 (1,680 : 720) คน	2	6,269,486	1,462,845	4,335,350	9,923,395	639,000	100,000	-	22,730,076
		วค.1.2 จำนวนโรงเรียนเตรียมด้านวิชาชีพ เพื่อผลิตตัวป้อน	1 โรงเรียน									
	วค.2 การพัฒนากระบวนการจัดการศึกษาแบบนัก ปฏิบัติ Hands-On	วค.2.1 ร้อยละของบัณฑิตระดับปริญญาตรีที่มีงานทำหรือประกอบอาชีพ อิสระ ภายใน 1 ปี หลังสำเร็จการศึกษา	ร้อยละ 75	1								
		วค.2.2 ร้อยละของบัณฑิตระดับปริญญาตรีที่ได้ทำงาน ณ ต่างประเทศ	ร้อยละ 1	1								
		วค.2.3 ระดับความพึงพอใจของผู้ใช้บัณฑิตตามกรอบ TQF และ คุณลักษณะที่พึงประสงค์ของมหาวิทยาลัย	ระดับดี	1								
		วค.2.4 ร้อยละของนักศึกษาที่มีคุณสมบัติเป็นไปตามคุณลักษณะบัณฑิตที่ พึงประสงค์และตามกรอบมาตรฐานคุณวุฒิวิชาชีพ	ร้อยละ 75	45								
		วค.2.5 ร้อยละบัณฑิตที่สำเร็จการศึกษาด้านครุศาสตร์ ได้งานทำในสายครุ วิชาชีพ ภายใน 1 ปี หลังสำเร็จการศึกษา	ร้อยละ 50	1								
		วค.2.6 ร้อยละของหลักสูตรที่มีผลงาน/โครงการ/กิจกรรมของนักศึกษาที่ใช้ ทักษะวิชาชีพ ที่ทำให้เกิดประโยชน์/มูลค่าเพิ่ม ต่อผู้มีส่วนได้ส่วนเสีย	ร้อยละ 100									
		วค.2.7 จำนวนหลักสูตรที่จัดการเรียนการสอนร่วมกับหน่วยงานภายนอก	1 หลักสูตร	1								
วค.2.8 ผลการประเมินตามเกณฑ์ประเมินคุณภาพการศึกษาทุกหลักสูตร	ระดับดี	3										

ประเด็นยุทธศาสตร์	กลยุทธ์	ตัวชี้วัด	ค่าเป้าหมาย	จำนวนโครงการ/กิจกรรม	แหล่งงบประมาณ						รวม	
					งบคณะ			งบมหาวิทยาลัย		งบภายนอก		งบวิจัย
					แผ่นดิน	รายได้	กิจกรรม นศ	แผ่นดิน	รายได้			
ประเด็นยุทธศาสตร์ที่ 3 : ยุทธศาสตร์พัฒนาการบริหารจัดการ และการสร้างฐานวัฒนธรรมองค์กร	วค.7 พัฒนากลไกการบริหารจัดการมหาวิทยาลัย	วค.7.1 ระดับผลการประเมินของคณะทางด้านหลักธรรมาภิบาล	ระดับดี	5	1,982,800	2,210,000	-	15,000	10,000,000	-	-	14,207,800
		วค.7.2 ระดับความสำเร็จของการจัดการองค์ความรู้ (Knowledge Management :KM) ระดับ 1 มีการแต่งตั้งคณะกรรมการเพื่อจัดการองค์ความรู้ (Knowledge Management :KM) ระดับ 2 มีการจัดทำแผนการจัดการความรู้ (Knowledge Management :KM) อย่างน้อยครอบคลุมพันธกิจด้านการผลิตบัณฑิตและด้านการวิจัย ระดับ 3 มีการดำเนินงานตามแผนการจัดการองค์ความรู้ (Knowledge Management :KM) ระดับ 4 มีการสรุปแนวทางที่ดีเพื่อประยุกต์ใช้กับหน่วยงานอย่างเป็นรูปธรรม ระดับ 5 มีการเผยแพร่แนวทางปฏิบัติที่ดี	ระดับ 3	1								
		วค.7.3 ระดับความสำเร็จของการบริหารความเสี่ยงและการควบคุมภายใน ระดับ 1 มีการแต่งตั้งคณะกรรมการเพื่อขับเคลื่อนการบริหารความเสี่ยงและการควบคุมภายใน ระดับ 2 มีการจัดทำแผนการบริหารความเสี่ยงและการควบคุมภายใน ระดับ 3 มีการดำเนินงานตามแผนการบริหารความเสี่ยงและการควบคุมภายใน ระดับ 4 มีการประเมินผลความสำเร็จตามแผนการบริหารความเสี่ยงและการควบคุมภายใน ระดับ 5 มีการวางแผนปรับปรุงการดำเนินงานของการบริหารความเสี่ยงและการควบคุมภายใน	ระดับ 3									
		วค.8 การจัดการเพื่อสร้างเสถียรภาพการบริหารงาน และความมั่นคงทางการเงิน	วค.8.1 ร้อยละความสำเร็จที่บรรลุตามแผนปฏิบัติการประจำปี	ร้อยละ 80	3							
	วค.9 บริการจัดการทรัพยากรมนุษย์ ของมหาวิทยาลัย อย่างรอบด้าน	วค.9.1 ระดับความพึงพอใจของบุคลากรด้านภาวะความสุข (ระดับดีมาก)	ระดับดี	2								
		วค.9.2 ระดับความสำเร็จของการพัฒนาบุคลากรให้มีศักยภาพสอดคล้องกับการขับเคลื่อนมหาวิทยาลัย ระดับ 1 มีการจัดทำแผนพัฒนาบุคลากรให้มีศักยภาพสอดคล้องกับการขับเคลื่อนมหาวิทยาลัย ระดับ 2 มีการดำเนินงานตามแผนพัฒนาบุคลากรให้มีศักยภาพสอดคล้องกับการขับเคลื่อนมหาวิทยาลัย ระดับ 3 มีการติดตามการพัฒนาบุคลากรให้มีศักยภาพสอดคล้องกับการขับเคลื่อนมหาวิทยาลัย ระดับ 4 มีการประเมินผลความสำเร็จตามแผนพัฒนาบุคลากรให้มีศักยภาพสอดคล้องกับการขับเคลื่อนมหาวิทยาลัย ระดับ 5 มีการวางแผนปรับปรุงการพัฒนาบุคลากรให้มีศักยภาพสอดคล้องกับการขับเคลื่อนมหาวิทยาลัย	ระดับ 2	12								
รวม				108	8,282,286	5,232,845	4,565,350	13,913,835	10,639,000	3,400,500	3,760,500	49,794,316

ยุทธศาสตร์	กลยุทธ์	ตัวชี้วัด	งบประมาณ ปี 2561		โครงการ/กิจกรรม	ตัวชี้วัดของโครงการ/กิจกรรม/ เป้าหมาย	ผลลัพธ์	ประมพบตาม (✓)		ผู้รับผิดชอบ	งบประมาณไตรมาส 1			งบประมาณไตรมาส 2			งบประมาณไตรมาส 3			งบประมาณไตรมาส 4			แหล่งงบประมาณ						รวม			
			หน่วยนับ	จำนวน				งาน ประจำ	งานพิเศษ (งานอื่น)		2560			2561			งบอุดหนุน		งบรายหัว		งบผูกพัน	งบวิจัย										
											ค.	ท.	อ.	ค.	ท.	อ.	ค.	ท.	อ.	ค.			ท.	อ.	ค.	ท.	อ.					
					32.โครงการศึกษาดูงาน ทางด้านวิศวกรรมโยธา ในรายวิชาต่างๆ ตามหลักสูตร	ร้อยละ 95 ได้รับความรู้เพิ่มเติมและเห็นการ ปฏิบัติตามจริง	สามารถนำความรู้ที่ได้มาพัฒนาการเรียนการสอน การทำมาดต่อไป	✓		ว.ค.บ.บ.																						
					33.โครงการเสริมงานวิชา Inspection for Construction	ร้อยละ 95 ได้รับความรู้เพิ่มเติมและเห็นการ ปฏิบัติตามจริง	ผู้เข้ารับการบรรยายได้รับความรู้ความเข้าใจ และนำไปพัฒนาคุณภาพได้ดียิ่งขึ้นต่อไป	✓		ว.ค.บ.บ.																						
					34. โครงการจัดอบรม/บรรยายพิเศษ โดย ผู้เชี่ยวชาญ ด้านวิศวกรรมโยธา เพื่อเสริม ความพร้อมนักศึกษาเป็นวิศวกรมืออาชีพ	ร้อยละ 90 ผู้เข้ารับการบรรยายได้รับ ความรู้ ความเข้าใจเกี่ยวกับการออกแบบ เพิ่มขึ้น	ผู้เข้ารับการบรรยายได้รับความรู้ความเข้าใจ และนำไปพัฒนาคุณภาพได้ดียิ่งขึ้นต่อไป	✓		ว.ค.บ.บ.																						
					35.โครงการอบรมเชิงปฏิบัติการ เรื่อง การ วิเคราะห์คุณภาพน้ำทิ้ง (ซี ADMI-BOD-COD-SS)			✓		ว.ค.บ.บ.												6,500								6,500		
					36.ความพร้อมของห้องปฏิบัติการวิศวกรรม สิ่งแวดล้อม	ร้อยละความพึงพอใจของผู้เข้าร่วม โครงการ/ผู้รับบริการ ไม่ต่ำกว่าร้อยละ 80	นักศึกษาที่เข้าร่วมโครงการ จะสามารถนำ ความรู้ที่ได้รับนำไปประยุกต์ใช้ในงาน วิศวกรรมสิ่งแวดล้อม	✓		ว.ค.บ.บ.																	10,100			10,100		
					37. โครงการกับตัวชี้วัดและเข้าร่วมการ แข่งขันฝีมือแรงงาน ระดับภาค				✓	พท																		200,000		200,000		
					38. โครงการกับตัวชี้วัดและเข้าร่วมการ แข่งขันฝีมือแรงงาน ระดับชาติ					พท																			200,000		200,000	
					39. โครงการ E CAMP ร่วมกับกระทรวง (ยกเว้นกระทรวง)				✓	พท																		100,000		100,000		
					40.โครงการสร้างจุดจ้าง smart farm โดย นักศึกษาและอาจารย์		พัฒนาแลบเพื่อการเรียนการสอนให้กับ มหาวิทยาลัย โดยใช้เงินวัด		✓	พท																			100,000		100,000	
					41.โครงการสร้างจุดปฏิบัติการ digital communication and fiber optic โดย นักศึกษาและอาจารย์		พัฒนาแลบเพื่อการเรียนการสอนให้กับ มหาวิทยาลัย โดยใช้เงินวัด		✓	พท																				350,000		350,000
					42.โครงการสร้างจุดปฏิบัติการ Embedded lab โดย นักศึกษาและอาจารย์		พัฒนาแลบเพื่อการเรียนการสอนให้กับ มหาวิทยาลัย โดยใช้เงินวัด		✓	พท																				300,000		300,000
					43.โครงการสร้างจุดปฏิบัติการ micro controller lab โดย นักศึกษาและอาจารย์		พัฒนาแลบเพื่อการเรียนการสอนให้กับ มหาวิทยาลัย โดยใช้เงินวัด		✓	พท																				300,000		300,000
					44.โครงการสร้างจุดปฏิบัติการ power electronic lab โดย นักศึกษาและอาจารย์		พัฒนาแลบเพื่อการเรียนการสอนให้กับ มหาวิทยาลัย โดยใช้เงินวัด		✓	พท																				400,000		400,000
					45.โครงการสร้างจุดปฏิบัติการ control system โดย นักศึกษาและอาจารย์		พัฒนาแลบเพื่อการเรียนการสอนให้กับ มหาวิทยาลัย โดยใช้เงินวัด		✓	พท																				400,000		400,000
			ว.ค.2.5	ร้อยละบัณฑิตที่สำเร็จการศึกษาด้าน ศาสตร์ ได้มาทำในสายวิชาชีพ ภายใน 1 ปี หลังสำเร็จการศึกษา	ร้อยละ	50	โครงการสำรวจการมีงานทำของบัณฑิต (1 ปี และ 2 ปีขึ้นไป)			วิชาการคณะ																						
			ว.ค.2.6	ร้อยละของหลักสูตรที่มีผลงาน/ โครงการ/กิจกรรมของนักศึกษาที่ใช้ทักษะวิชาชีพ ที่นำไปใช้ประกอบอาชีพ หรือค่าเพิ่ม ส่งผลดีมีส่วนได้ ส่วนเสีย	ร้อยละ	100	รายงานของนักศึกษาทุกหลักสูตรที่ใช้ ทักษะวิชาชีพให้เกิดประโยชน์ต่อชุมชน/ หน่วยงานภาครัฐหรือเอกชนทุก			สาขา/ทุก หลักสูตร																						
			ว.ค.2.7	จำนวนหลักสูตรที่จัดการเรียนการสอน ร่วมกับหน่วยงานนอก	หลักสูตร	1	การจัดการเรียนการสอนหลักสูตร BOI			วิชาการคณะ																						
			ว.ค.2.8	ผลการประเมินตามเกณฑ์ประเมิน คุณภาพการศึกษาทุกหลักสูตร	ระดับ	ดี	1.โครงการพัฒนาหลักสูตร 1. โครงการจัดทำ มคอ.3 ติดตามและ ทบทวนการดำเนินงานหลักสูตร (จัดทำ มคอ.5, 6 ภาคการศึกษา 2/2560, ทวนสอบ ผลสัมฤทธิ์ตาม มคอ. 3, 4 ภาคการศึกษา 1/2561) 2.โครงการพัฒนาและปรับปรุงหลักสูตรตาม เกณฑ์มาตรฐานหลักสูตร 3. โครงการสำรวจระดับความพึงพอใจของ นักศึกษาชั้นปีสุดท้ายหรือบัณฑิตใหม่ที่มีต่อ คุณภาพหลักสูตร	อาจารย์ผู้สอนวิชาที่เปิดการเรียน การสอนปีการศึกษา 2561 ได้รับ มคอ.3 ทุกวิชาที่เปิดการเรียนการ สอน ผู้รับผิดชอบหลักสูตร ทุกหลักสูตรเข้า ร่วมกับกิจกรรม แผนกหลักสูตรได้รับประเมินไปถึงทุกห้อง เกณฑ์มาตรฐานและตามข้อเสนอแนะของ สกอ.	✓ ✓ ✓	วิชาการคณะ																						
				</																												

บทที่ 3 แผนการติดตามและประเมินผล

3.1 การติดตามประเมินผลแผนปฏิบัติการประจำปีงบประมาณ 2561

การติดตามประเมินผลแผนกลยุทธ์เป็นเครื่องมือสำคัญในการตรวจสอบและสนับสนุนการดำเนินงานของคณะให้บรรลุเป้าประสงค์ตามที่กำหนดไว้ เพื่อให้ผู้บริหารและปฏิบัติงานทราบถึงความสำเร็จหรือความล้มเหลวในการดำเนินงาน และนำไปสู่การปรับเปลี่ยนแนวทางการดำเนินการเพื่อแก้ไขปัญหาอุปสรรคให้เหมาะสมทันต่อสถานการณ์ สามารถนำผลการประเมินมาใช้ในการทบทวน ปรับปรุง พัฒนาแผน ให้สามารถบรรลุผล สำเร็จตามเป้าหมายได้ โดยจัดทำระบบการติดตามและประเมินผลอย่างมีประสิทธิภาพในปีต่อไป ดังนี้

1. การติดตามความก้าวหน้าและการประเมินแผนกลยุทธ์และนโยบายของคณะ ผู้บริหารของคณะได้มีการให้ความสำคัญ เพื่อตรวจสอบและติดตามสำเร็จของการดำเนินงานอย่างต่อเนื่องโดยได้พัฒนาตัวชี้วัดที่สอดคล้องกับเป้าหมายหลักของมหาวิทยาลัย

2. กลไกการติดตามประเมินผลแผนพัฒนาฯ

การติดตามประเมินผลการพัฒนาระดับหน่วยงาน โดยการติดตามความก้าวหน้าของการดำเนินงาน (Monitoring) ในหน่วยงานระดับสาขา/หลักสูตร ที่ต้องรายงานผลการดำเนินงานทุกไตรมาสต่อคณะผู้บริหารคณะ เพื่อเสนอแนะให้มีการทบทวนการปรับแนวทางการปฏิบัติงานและการจัดสรรงบประมาณในรอบไตรมาสถัดไป

การประเมินผลการดำเนินงาน (Evaluation) ในภาพรวม ซึ่งเป็นการวัดผลสำเร็จในการดำเนินงาน ภายใต้ประเด็นการพัฒนา โดยเปรียบเทียบกับเป้าหมายและตัวชี้วัดความสำเร็จ (KPI) ที่กำหนดไว้ พร้อมทั้งประเมินผลผลิต (Output) ผลลัพธ์ (Outcome) และผลกระทบ (Impact) ที่เกิดขึ้น

โดยคณะได้ใช้ระบบสารสนเทศของมหาวิทยาลัยสำหรับการติดตามประเมินผลที่มีประสิทธิภาพ ที่ได้พัฒนาระบบฐานข้อมูลสำหรับการติดตามผลการดำเนินงานของหน่วยงาน และประเด็นการพัฒนาตามเป้าหมายหลัก เพื่อให้ทุกหน่วยงาน สามารถรายงานผลการดำเนินงานได้สะดวก และข้อมูลมีความถูกต้องแม่นยำ ซึ่งเป็นประโยชน์ต่อการวางแผนและ ติดตามประเมินผลในระดับต่างๆ ให้มีความสัมพันธ์สอดคล้องไปในทิศทางเดียวกันมากขึ้น

รวมถึงใช้ระบบโครงข่ายสารสนเทศเชื่อมโยงฐานข้อมูลที่มีอยู่ทั้งข้อมูลด้านนักศึกษา ด้านการวิจัยและบริการวิชาการ ด้านบุคลากร และด้านงบประมาณ (MIS) เพื่อการวิเคราะห์ข้อมูลและประเมินผลที่มีประสิทธิภาพ อันนำไปสู่การสร้างระบบสารสนเทศเพื่อการตัดสินใจของผู้บริหาร (DSS)

3.2 แผนการเบิกจ่ายรายไตรมาสประจำปี

หน่วย : บาท

เกณฑ์ภาพรวม		2561
ไตรมาส 1	ร้อยละ	15
	จำนวน	25,354,012.50
ไตรมาส 2	ร้อยละ	45
	จำนวน	76,062,037.50
ไตรมาส 3	ร้อยละ	35
	จำนวน	59,159,362.50
ไตรมาส 4	ร้อยละ	5
	จำนวน	8,451,337.50
รวม	ร้อยละ	100
	จำนวน	169,026,750.00

3.3 ระยะเวลาการติดตาม

1. ผู้รับผิดชอบโครงการ ดำเนินการจัดส่งรายงานผลการดำเนินงานต่อหน่วยงานต้นสังกัด

- รายงานผลการดำเนินงานตามแบบรายงานผลการประเมินโครงการภายใน 15 วัน หลังจากเสร็จสิ้นโครงการ เสนอต่อหน่วยงานต้นสังกัด

2. หน่วยงานต้นสังกัด (คณะ)

- ติดตาม รวบรวม วิเคราะห์ และประเมินผลการดำเนินงานโครงการ ตามวัตถุประสงค์ ตัวชี้วัดของโครงการและตัวชี้วัดของมหาวิทยาลัย
- จัดส่งรายงานสรุปผลการดำเนินงานภาพรวมของหน่วยงาน รอบ 3 เดือน, 6 เดือน, 9 เดือน และ 12 เดือน (ไตรมาส 4 หรือภาพรวมตลอดทั้งปีงบประมาณ) รายงานต่อกองนโยบายและแผน เพื่อรวบรวม ประเมินผลการดำเนินงานในภาพรวมของมหาวิทยาลัย
- รายงานผลดำเนินงานภาพรวมของหน่วยงานเสนอต่อคณะกรรมการบริหารมหาวิทยาลัย เพื่อนำข้อเสนอแนะมาปรับปรุงการดำเนินงานต่อไป

3.4 การประเมินผลการดำเนินงาน

คณะ ดำเนินการสรุปผลการดำเนินโครงการ กิจกรรม นำข้อเสนอผลสัมฤทธิ์ด้านการใช้จ่ายงบประมาณ ในแผน และผลสัมฤทธิ์ของโครงการ/ กิจกรรมในภาพรวมตามตัวชี้วัดประเด็นเป้าประสงค์และประเด็นยุทธศาสตร์ ซึ่งได้มีการกำหนดวิธีและแนวทางเกณฑ์การประเมิน ดังนี้คือ

ขั้นที่ 1 ดำเนินการประเมินผลตามเป้าหมายตามตัวชี้วัดที่กำหนดไว้ (บรรลุ/ไม่บรรลุ) โดยนับเฉพาะผลการดำเนินงานที่ตรงตามวัตถุประสงค์

ขั้นที่ 2 นำผลการประเมินความสำเร็จตามตัวชี้วัดมาแสดงค่าฐานการวัดเป็นร้อยละ

$$\text{ค่าเฉลี่ยร้อยละความสำเร็จตัวชี้วัดตามผลกลยุทธ์} = \frac{\text{ผลการดำเนินงานที่บรรลุความสำเร็จตามตัวชี้วัด} \times 100}{\text{จำนวนตัวชี้วัดทั้งหมด}}$$

ขั้นที่ 3 นำผลการประเมินจากขั้นที่ 2 มาหาระดับค่าความสำเร็จ ดังนี้

เกณฑ์การเทียบประเมินคะแนนและค่าความสำเร็จ				
น้อยกว่า ร้อยละ 70	ร้อยละ 70.00-79.99	ร้อยละ 80.00-89.99	ร้อยละ 90.00-99.99	มากกว่าหรือ เท่ากับ 100
ระดับที่ 1	ระดับที่ 2	ระดับที่ 3	ระดับที่ 4	ระดับที่ 5

- ระดับ 1 หมายถึง การดำเนินงานต้องปรับปรุงอย่างเร่งด่วน
- ระดับ 2 หมายถึง การดำเนินงานต้องปรับปรุง
- ระดับ 3 หมายถึง การดำเนินงานอยู่ในระดับพอใช้
- ระดับ 4 หมายถึง การดำเนินงานอยู่ในระดับดี
- ระดับ 5 หมายถึง การดำเนินงานอยู่ในระดับดีมาก

ภาคผนวก

ก. คณะกรรมการปฏิบัติหน้าที่จัดทำแผนปฏิบัติราชการ ประจำปีงบประมาณ 2561 คณะวิศวกรรมศาสตร์

1. คณะกรรมการดำเนินงาน คณะวิศวกรรมศาสตร์

คณบดีคณะวิศวกรรมศาสตร์	ประธานกรรมการ
รองคณบดีด้านวิชาการและวิจัย	รองประธานกรรมการ
รองคณบดีด้านพัฒนาคุณภาพนักศึกษา	รองประธานกรรมการ
รองคณบดีคณะวิศวกรรมศาสตร์ เขตพื้นที่เชียงใหม่	กรรมการ
รองคณบดีคณะวิศวกรรมศาสตร์ เขตพื้นที่น่าน	กรรมการ
รองคณบดีคณะวิศวกรรมศาสตร์ เขตพื้นที่ตาก	กรรมการ
รองคณบดีคณะวิศวกรรมศาสตร์ เขตพื้นที่พิษณุโลก	กรรมการ
รองคณบดีคณะวิศวกรรมศาสตร์ เขตพื้นที่ลำปาง	กรรมการ
ผู้ช่วยคณบดีด้านวิจัยและถ่ายทอดเทคโนโลยี	กรรมการ
ผู้ช่วยคณบดีด้านกิจการนักศึกษา	กรรมการ
ผู้ช่วยคณบดีด้านกายภาพ	กรรมการ
หัวหน้างานบัณฑิตศึกษา	กรรมการ
หัวหน้างานวิเทศสัมพันธ์	กรรมการ
หัวหน้างานประกันคุณภาพการศึกษา	กรรมการ
หัวหน้าสาขาวิศวกรรมเครื่องกล	กรรมการ
หัวหน้าสาขาวิศวกรรมไฟฟ้า	กรรมการ
หัวหน้าสาขาวิศวกรรมโยธาและสิ่งแวดล้อม	กรรมการ
หัวหน้าสาขาวิศวกรรมอุตสาหกรรม	กรรมการ
หัวหน้าสาขาครุศาสตร์อุตสาหกรรมและเทคโนโลยี	กรรมการ
หัวหน้าหลักสูตร วศ.บ.วิศวกรรมเครื่องกล	กรรมการ
หัวหน้าหลักสูตร วศ.ม.วิศวกรรมเครื่องกล	กรรมการ

หัวหน้าหลักสูตร	วศ.บ.วิศวกรรมเกษตรและชีวภาพ	กรรมการ
หัวหน้าหลักสูตร	วศ.บ.เหมืองแร่	กรรมการ
หัวหน้าหลักสูตร	วศ.บ.วิศวกรรมไฟฟ้า-ไฟฟ้ากำลัง	กรรมการ
หัวหน้าหลักสูตร	วศ.บ.วิศวกรรมไฟฟ้า-แมคคาทรอนิกส์	กรรมการ
หัวหน้าหลักสูตร	วศ.ม.วิศวกรรมไฟฟ้า	กรรมการ
หัวหน้าหลักสูตร	วศ.บ.วิศวกรรมคอมพิวเตอร์	กรรมการ
หัวหน้าหลักสูตร	วศ.บ.วิศวกรรมอิเล็กทรอนิกส์และโทรคมนาคม	กรรมการ
หัวหน้าหลักสูตร	วศ.บ.วิศวกรรมอุตสาหกรรม-วิศวกรรมอุตสาหกรรม	กรรมการ
หัวหน้าหลักสูตร	วศ.บ.วิศวกรรมอุตสาหกรรม-วิศวกรรมแม่พิมพ์	กรรมการ
หัวหน้าหลักสูตร	วศ.บ.วิศวกรรมอุตสาหกรรม-วิศวกรรมการผลิต	กรรมการ
หัวหน้าหลักสูตร	วศ.บ.วิศวกรรมโยธา	กรรมการ
หัวหน้าหลักสูตร	วศ.บ.วิศวกรรมสิ่งแวดล้อม	กรรมการ
หัวหน้าหลักสูตร	ค.อ.บ.วิศวกรรมไฟฟ้า-วิศวกรรมอิเล็กทรอนิกส์ฯ	กรรมการ
หัวหน้าหลักสูตร	ค.อ.บ.วิศวกรรมไฟฟ้า-วิศวกรรมคอมพิวเตอร์	กรรมการ
หัวหน้าหลักสูตร	ค.อ.บ.วิศวกรรมอุตสาหกรรม	กรรมการ
หัวหน้าหลักสูตร	ค.อ.บ.วิศวกรรมโยธา	กรรมการ
หัวหน้าหลักสูตร	ช่างยนต์	กรรมการ
หัวหน้าหลักสูตร	ช่างไฟฟ้า	กรรมการ
หัวหน้าหลักสูตร	ช่างอิเล็กทรอนิกส์	กรรมการ
หัวหน้าหลักสูตร	ช่างกลโรงงาน	กรรมการ
นางณัฐนันท์	ศรีวรพจน์	กรรมการ
นางสาวอัญญารัตน์	มะโนวัง	กรรมการ
นางสาวมัทนา	บุญธรรม	กรรมการ
นางสาวสุกัญญา	โชคพานิชย์วรกุล	กรรมการ
นางสาววราพร	สมมิตร	กรรมการ
นางธัญลักษณ์	กิตติวรเชษฐ์	กรรมการ

นายจรรุชาติ	กันทาอินทร์	กรรมการ
นางสาวบุษบา	สุภาพ	กรรมการ
นางสาวดวงฤทัย	ไอรุณเขตต์	กรรมการ
นางสาวอุไรวรรณ	สายยະนันท์	กรรมการ
นางสาวเฟื่องฟ้า	อินตา	กรรมการ
นางสาวจุฑาทิพย์	สุวรรณ์	กรรมการ
นางวรัญชรา	อุประทอง	กรรมการ
นางสาวจิราภรณ์	กันทะใจ	กรรมการ
นางสาวจุฑาทิพย์	สุวรรณ์	กรรมการ
นางวีรยา	ประกัษฐโกมล	กรรมการ
นางสาววารุณี	สิทธิวัง	กรรมการ
นางสาวณัฐพัชร์	วงศ์คำอ้าย	กรรมการ
รองคณบดีด้านบริหารและแผน		กรรมการและเลขานุการ
นางสาวเฉลิมศิลป์	นันทวงศ์	กรรมการและผู้ช่วยเลขานุการ
นางสาวมัทนา	จุลเสวก	กรรมการและผู้ช่วยเลขานุการ

๒. คณะกรรมการดำเนินงาน คณะวิศวกรรมศาสตร์ เชียงราย

หัวหน้าสาขาวิศวกรรมไฟฟ้า	กรรมการ
หัวหน้าสาขาวิศวกรรมและเทคโนโลยี	กรรมการ

3. คณะกรรมการดำเนินงาน คณะวิศวกรรมศาสตร์ น่าน

หัวหน้าสาขาวิศวกรรมและเทคโนโลยี	กรรมการ
---------------------------------	---------

4. คณะกรรมการดำเนินงาน คณะวิศวกรรมศาสตร์ ตาก	
หัวหน้าสาขาวิศวกรรมเครื่องกล	กรรมการ
หัวหน้าสาขาวิศวกรรมโยธาและสิ่งแวดล้อม	กรรมการ
หัวหน้าสาขาวิศวกรรมไฟฟ้า	กรรมการ
หัวหน้าสาขาวิศวกรรมอุตสาหกรรม	กรรมการ
หัวหน้าสาขาครุศาสตร์อุตสาหกรรมและเทคโนโลยี	กรรมการ
5. คณะกรรมการดำเนินงาน คณะวิศวกรรมศาสตร์ น่าน	
หัวหน้าสาขาวิศวกรรมและเทคโนโลยี	กรรมการ
6. คณะกรรมการดำเนินงาน คณะวิศวกรรมศาสตร์ ลำปาง	
หัวหน้าสาขาวิศวกรรมและเทคโนโลยี	กรรมการ
7. คณะกรรมการดำเนินงาน คณะวิศวกรรมศาสตร์ พิษณุโลก	
หัวหน้าสาขาครุศาสตร์อุตสาหกรรมและเทคโนโลยี	กรรมการ