

แผนปฏิบัติการประจำปี งบประมาณ พ.ศ. 2566



สำนักงานอธิการบดี

มหาวิทยาลัยเทคโนโลยีราชมงคลล้านนา



แผนปฏิบัติการประจำปี

สำนักงานอธิการบดี มหาวิทยาลัยเทคโนโลยีราชมงคลล้านนา

ปีงบประมาณ 2566

(1 ตุลาคม 2565 ถึง 30 กันยายน 2566)

คำนำ

แผนปฏิบัติการประจำปีงบประมาณ พ.ศ. 2566 ของสำนักงานอธิการบดี มหาวิทยาลัยเทคโนโลยีราชมงคลล้านนา จัดทำขึ้นเพื่อประเมินประสิทธิภาพและประสิทธิผลการปฏิบัติการของมหาวิทยาลัย ซึ่งคณะกรรมการบริหารสำนักงานอธิการบดี ได้ร่วมกันวิเคราะห์สภาพแวดล้อมทั้งภายในและภายนอก (SWOT) ของสำนักงานอธิการบดี ว่ามีจุดอ่อน จุดแข็ง โอกาส และภัยคุกคามไม่น้อยเพียงใด เพื่อร่วมกันหาแนวทางในการพัฒนาระบบงานภายในสำนักงานอธิการบดีให้มีระบบบริหารจัดการงานที่ดีขึ้น และสามารถปฏิบัติได้บรรลุวัตถุประสงค์ตามปรัชญา วิสัยทัศน์ และพันธกิจหลักในการเป็นหน่วยงานสนับสนุนการบริหารของมหาวิทยาลัยที่ตั้งไว้อย่างมีประสิทธิภาพและก่อให้เกิดประสิทธิผลสูงสุด และโดยเฉพาะอย่างยิ่งต้องสอดคล้องกับประเด็นยุทธศาสตร์ที่มหาวิทยาลัยฯ กำหนด

สำนักงานอธิการบดี มหาวิทยาลัยเทคโนโลยีราชมงคลล้านนามีความคาดหวังว่าแผนปฏิบัติการประจำปีงบประมาณ พ.ศ. 2566 ฉบับนี้ จะเป็นเครื่องมือสำหรับการบูรณาการแปลงแผนสู่การปฏิบัติที่ชัดเจน และผลักดันให้การดำเนินการในภารกิจต่าง ๆ ของทุกภาคส่วนภายในมหาวิทยาลัยเกิดผลสัมฤทธิ์ บรรลุวิสัยทัศน์ เป้าประสงค์ ตลอดจนปรัชญาของมหาวิทยาลัย สามารถตอบสนองเป้าหมายและแสดงผลสัมฤทธิ์ตามยุทธศาสตร์ต่าง ๆ ได้อย่างเป็นรูปธรรมที่ชัดเจน

สำนักงานอธิการบดี
มหาวิทยาลัยเทคโนโลยีราชมงคลล้านนา

ส่วนที่ 1
บริบทของสำนักงานอธิการบดี
มหาวิทยาลัยเทคโนโลยีราชมงคลล้านนา

สำนักงานอธิการบดีเป็นหน่วยงานที่เกิดขึ้นตามกฎกระทรวงการแบ่งส่วนราชการในมหาวิทยาลัยเทคโนโลยีราชมงคลล้านนา กระทรวงศึกษาธิการ พ.ศ. 2549 ลงวันที่ 14 พฤศจิกายน 2549 ตามความในมาตรา 6 และมาตรา 9 วรรคหนึ่ง แห่งพระราชบัญญัติมหาวิทยาลัยเทคโนโลยีราชมงคล พ.ศ. 2548 รัฐมนตรีว่าการกระทรวงศึกษาธิการออกกฎกระทรวงให้จัดตั้งส่วนราชการ ในมหาวิทยาลัยเทคโนโลยีราชมงคลล้านนา และจากประกาศกระทรวงศึกษาธิการ เรื่อง การแบ่งส่วนราชการในมหาวิทยาลัยเทคโนโลยีราชมงคลล้านนา พ.ศ. 2550 ลงวันที่ 24 เมษายน 2550 ตามความในมาตรา 6 และมาตรา 9 วรรคสอง แห่งพระราชบัญญัติมหาวิทยาลัยเทคโนโลยีราชมงคล พ.ศ. 2548 รัฐมนตรีว่าการกระทรวงศึกษาธิการออกประกาศให้แบ่งส่วนราชการในสำนักงานอธิการบดี ประกอบด้วย

1. กองกลาง
2. กองคลัง
3. กองนโยบายและแผน
4. กองบริหารงานบุคคล
5. กองพัฒนานักศึกษา

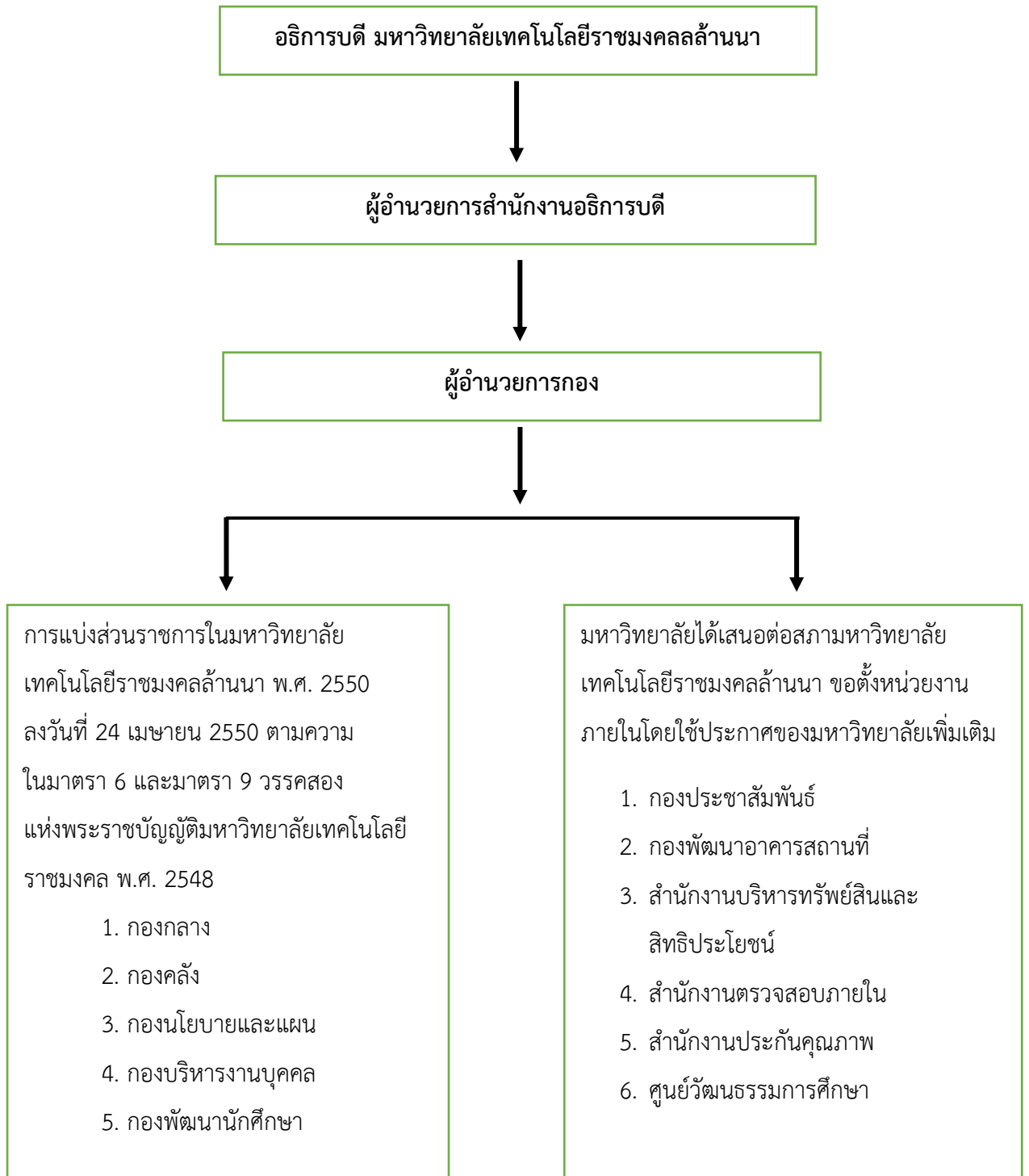
ต่อมามหาวิทยาลัยได้เสนอต่อสภามหาวิทยาลัยเทคโนโลยีราชมงคลล้านนา ขอตั้งหน่วยงานภายในโดยใช้ประกาศของมหาวิทยาลัยเพิ่มเติม ในส่วนของสำนักงานอธิการบดี คือ

6. กองพัฒนาอาคารสถานที่
7. กองประชาสัมพันธ์
8. ศูนย์วัฒนธรรมศึกษา
9. สำนักงานบริหารทรัพย์สินและสิทธิประโยชน์
10. สำนักงานตรวจสอบภายใน
11. สำนักงานประกันคุณภาพการศึกษา

ซึ่งหน่วยงานในสังกัดสำนักงานอธิการบดีก่อตั้งขึ้นโดยมีวัตถุประสงค์ เพื่อประสานนโยบายของมหาวิทยาลัยสู่หน่วยงานที่ปฏิบัติโดยผ่านหน่วยงานในสำนักงาน และประสานงานกับพื้นที่ เพื่อให้เกิดการบริหารงานภายใต้นโยบายบริหารแบบกระจายอำนาจความรับผิดชอบ การบริหารงานแบบเบ็ดเสร็จ มุ่งเน้นประสิทธิภาพและประสิทธิผล โดยเรียบริ้อย ถูกต้องตามกฎหมาย ระเบียบ หลักเกณฑ์ และมาตรฐาน ที่มหาวิทยาลัยกำหนดไว้ให้ก้าวสู่การเป็นมหาวิทยาลัยเสมือนบรรลุผลตามที่ตั้งไว้ นอกจากนี้สำนักงานอธิการบดียังมีหน้าที่ในการดูแลและพัฒนาหน่วยงานในสำนักงานอธิการบดี ให้เพิ่มพูนศักยภาพและประสิทธิภาพในการปฏิบัติงานสามารถรองรับการบริหารมหาวิทยาลัยได้เป็นอย่างดี สำนักงานอธิการบดีมีการกำหนดโครงสร้างการบริหารงาน หน่วยงาน วิทยาลัย พันธ์กิจ ประเด็นยุทธศาสตร์ และเป้าประสงค์หลักหน่วยงานของสำนักงานอธิการบดี ดังนี้

1.1 โครงสร้างองค์กร

โครงสร้างองค์กรและโครงสร้างการบริหารงาน และการแบ่งหน่วยงานภายในของสำนักงานอธิการบดี



1.2 ปณิธาน วิสัยทัศน์ พันธกิจ ประเด็นยุทธศาสตร์ และเป้าประสงค์หลักหน่วยงาน

1.2.1 ปณิธาน

"มุ่งมั่นสนับสนุนพันธกิจของมหาวิทยาลัยด้วยหลักธรรมาภิบาล"

1.2.2 วิสัยทัศน์

"เป็นศูนย์กลางการสนับสนุนการบริหารจัดการที่มุ่งผลสัมฤทธิ์อย่างมีคุณภาพ"

1.2.3 พันธกิจ

1. พัฒนาระบบการบริหารจัดการตามหลักธรรมาภิบาลบนมาตรฐานให้มีสมรรถนะสูง และรองรับความเป็นสากล
2. เสริมสร้างระบบการบริหารจัดการที่มีคุณภาพ พัฒนาศักยภาพและคุณภาพชีวิตการทำงานของบุคลากร
3. บริหารงานบุคคลโดยระบบคุณธรรมและการพัฒนาทรัพยากรมนุษย์ ให้มีสมรรถนะสูง
4. ส่งเสริมการพัฒนาคุณภาพนักศึกษา ให้บริการและสวัสดิการแก่นักศึกษา โดยมุ่งเน้นให้เกิดการพัฒนาบัณฑิตที่มีคุณภาพ คุณธรรม จริยธรรม สอดคล้องกับความต้องการของประเทศ
5. บริหารการเงิน การคลังของมหาวิทยาลัย โดยมุ่งเน้นการมีสารสนเทศทางการเงินที่ทันสมัย ถูกต้องทันต่อเหตุการณ์ และตรวจสอบได้
6. สนับสนุน ประสานงานการสร้างความสัมพันธ์ด้านการต่างประเทศ ความร่วมมือทางวิชาการ รองรับพัฒนามหาวิทยาลัยไปสู่ความเป็นนานาชาติ
7. พัฒนาระบบการสาธารณสุข ปลอดภัย และพัฒนากายภาพและสิ่งแวดล้อมภายในมหาวิทยาลัย ให้สามารถรองรับการจัดการศึกษา การวิจัย การบริการวิชาการอย่างมีประสิทธิภาพ
8. สนับสนุนงานด้านบริหารและธุรการ การติดต่อประสานงาน การเผยแพร่และประชาสัมพันธ์ทั้งหน่วยงานภายในและภายนอกมหาวิทยาลัย
9. ตรวจสอบ วิเคราะห์ และประเมินผลการบริหาร และการปฏิบัติงานหน่วยงานต่าง ๆ ภายในมหาวิทยาลัย ให้เป็นไปตามนโยบาย กฎหมาย ระเบียบ ข้อบังคับ คำสั่ง และมติคณะรัฐมนตรี ตลอดจนตรวจสอบการดูแลทรัพย์สิน การใช้ทรัพยากรให้เป็นไปโดยมีประสิทธิภาพ ประสิทธิภาพ และประหยัด

1.2.4 การวิเคราะห์สภาพแวดล้อมสำนักงานอธิการบดี (SWOT Analysis)

การประเมินสภาพแวดล้อมภายในและภายนอกองค์กรของสำนักงานอธิการบดี ดำเนินการโดยได้ประชุมระดมความคิดเห็นทบทวน และประเมินจุดแข็งจุดอ่อนของสำนักงานอธิการบดี โดยใช้หลัก 7S's MODEL ข้อมูลผลการดำเนินงานที่ผ่านมาและสถานภาพ ศักยภาพปัจจุบันของสำนักงานอธิการบดี ตลอดจนเกณฑ์และมาตรฐานการประกันคุณภาพการศึกษาภายในของ สกอ. ในการพิจารณาจุดแข็ง จุดอ่อนที่แท้จริงของสำนักงานอธิการบดี เพื่อนำไปประกอบการกำหนดวิสัยทัศน์ เป้าหมาย ตัวชี้วัด และนโยบายสำคัญในการวางแผนพัฒนาสำนักงานอธิการบดี ดังนี้

ประเด็นการวิเคราะห์	S – Strength (จุดแข็ง)	W – Weakness (จุดอ่อน)	O – Opportunities (โอกาส)	T – Threats (อุปสรรค)	ยุทธศาสตร์สำนักงานอธิการบดี ระยะ 6 ปี พ.ศ. 2565 – 2570 (ปรับปรุง)
	Internal factors		External factors		
1. ด้านแผนยุทธศาสตร์ของหน่วยงาน	1. เป็นหน่วยงานที่สนับสนุนและขับเคลื่อนยุทธศาสตร์มหาวิทยาลัย	1. ไม่มีการถ่ายทอดแผนยุทธศาสตร์ให้กับบุคลากรทุกระดับภายใต้สังกัดสำนักงานอธิการบดี 2. กำหนดตัวชี้วัดไม่ตรงตามเป้าหมายกับผลลัพธ์ที่คาดการณ์ไว้	1. ได้รับการสนับสนุนงบประมาณ ทรัพยากรจากกระทรวง อว. ในการดำเนินการตามแผนยุทธศาสตร์ 2. ได้รับการสนับสนุนงบประมาณทรัพยากรจากมหาวิทยาลัยตามความรับผิดชอบตัวชี้วัดของมหาวิทยาลัย		ยุทธศาสตร์ที่ 1 การสนับสนุนยุทธศาสตร์มหาวิทยาลัย

ประเด็นการวิเคราะห์	S – Strength (จุดแข็ง)	W – Weakness (จุดอ่อน)	O – Opportunities (โอกาส)	T – Threats (อุปสรรค)	ยุทธศาสตร์สำนักงานอธิการบดี ระยะ 6 ปี พ.ศ. 2565 – 2570 (ปรับปรุง)
	Internal factors		External factors		
2. ด้านนโยบาย กฎหมาย ระเบียบ ข้อบังคับ	1. มีนโยบายการบริหารงานของมหาวิทยาลัยที่ชัดเจน	1. ระเบียบข้อบังคับของมหาวิทยาลัยไม่สอดคล้องกับสถานการณ์ 2. ขาดความรู้ความเข้าใจในระเบียบข้อบังคับ 3. ความไม่ชัดเจนของการจัดทำข้อบังคับ ระเบียบ ประกาศ ของมหาวิทยาลัย	1. มีกฎ ระเบียบ ข้อบังคับจากหน่วยงานที่กำกับดูแล มาถือปฏิบัติเพื่อให้สามารถดำเนินงานได้อย่างถูกต้องเหมาะสม	1. มีกฎ ระเบียบ ข้อบังคับ จากหน่วยงานที่กำกับดูแล ที่ไม่สามารถเทียบเคียงใช้ในการดำเนินงานได้	ยุทธศาสตร์ที่ 1 การสนับสนุนยุทธศาสตร์มหาวิทยาลัย
3. ด้าน ทรัพยากร	1. ได้รับการสนับสนุนงบประมาณอย่างเพียงพอ 2. มีความพร้อมด้านระบบบริหารงบประมาณ (ERP) 3. มีความพร้อมด้านระบบสารสนเทศ	1. เครื่องมือและอุปกรณ์ไม่เพียงพอและประสิทธิภาพไม่เหมาะสม 2. สถานที่ปฏิบัติงานไม่เหมาะสม ไม่สวยงาม ขาดการพัฒนาปรับปรุงส่งผลต่อภาพลักษณ์ของหน่วยงาน	1. มีเครือข่ายความร่วมมือกับหน่วยงานภายนอก เพื่อรับการสนับสนุนทรัพยากรในการพัฒนามหาวิทยาลัย	1. ความเสียหายของทรัพยากรจากภัยธรรมชาติ และบุคคลภายนอก	ยุทธศาสตร์ที่ 2 การพัฒนาและเสริมสร้างศักยภาพการปฏิบัติงานสำนักงานอธิการบดี

ประเด็นการวิเคราะห์	S – Strength (จุดแข็ง)	W – Weakness (จุดอ่อน)	O – Opportunities (โอกาส)	T – Threats (อุปสรรค)	ยุทธศาสตร์สำนักงานอธิการบดี ระยะ 6 ปี พ.ศ. 2565 – 2570 (ปรับปรุง)
	Internal factors		External factors		
	อิเล็กทรอนิกส์ (e-office) 4. มีความพร้อมด้าน ระบบบริหารงาน บุคคล (HR)	3. ไม่มีแผนในการป้องกัน ความเสียหายต่อ ทรัพยากร เช่น เหตุไฟฟ้า ขัดข้อง เป็นต้น			
4. ด้านการปฏิบัติงาน	1. มีโครงสร้างการบริหารงานที่ชัดเจน	1. คู่มือการปฏิบัติงานไม่ครบ ทุกภาระงานและไม่มี ปรับปรุงให้เป็นปัจจุบัน 2. ขั้นตอนการปฏิบัติงาน (Flow chart) มีหลาย ขั้นตอน ทำให้การ ปฏิบัติงานมีความล่าช้า			ยุทธศาสตร์ที่ 2 การพัฒนาและ เสริมสร้างศักยภาพ การปฏิบัติงานสำนักงานอธิการบดี
5. ด้านบุคลากร	1. มีจำนวนบุคลากรที่ เพียงพอต่อการปฏิบัติ 2. ตำแหน่งงานมีความ หลากหลาย	1. การบริหารอัตรากำลังไม่ เหมาะสม 2. บุคลากรทำงานไม่ตรงกับ ตำแหน่งงาน 3. บุคลากรขาดทักษะในการ ปฏิบัติงานในหน้าที่ใน			ยุทธศาสตร์ที่ 2 การพัฒนาและ เสริมสร้างศักยภาพ การปฏิบัติงานสำนักงานอธิการบดี

ประเด็นการวิเคราะห์	S – Strength (จุดแข็ง)	W – Weakness (จุดอ่อน)	O – Opportunities (โอกาส)	T – Threats (อุปสรรค)	ยุทธศาสตร์สำนักงานอธิการบดี ระยะ 6 ปี พ.ศ. 2565 – 2570 (ปรับปรุง)
	Internal factors		External factors		
		ระดับชำนาญการและ ชำนาญการพิเศษ 4. ขาดการถ่ายทอดองค์ ความรู้ด้านการปฏิบัติงาน ภายในหน่วยงานและ ระหว่างหน่วยงาน			
6. ด้านจาก เหตุการณ์ ภายนอก			1. มีช่องทางสร้างรายได้จาก การที่หน่วยงานมีองค์ ความรู้หลากหลาย เช่น การอบรม หลักสูตร ระยะสั้น เป็นต้น	1. ระบบในการบริหาร จัดการไม่ยืดหยุ่นต่อ การเปลี่ยนแปลงจาก เหตุการณ์ภายนอก	ยุทธศาสตร์ที่ 3 การพัฒนา การบริหารจัดการและการสร้าง ฐานวัฒนธรรมองค์กร
7. ด้าน ธรรมาภิบาล	1. มีการบริหารองค์กร แบบมีส่วนร่วม	1. ระบบบริหารจัดการตาม หลักธรรมาภิบาลภายใน องค์กรไม่ยืดหยุ่นและทัน ต่อการเปลี่ยนแปลง	1. สามารถที่จะแสดงความ น่าเชื่อถือ ผ่านการรับรอง จากองค์กรภายนอก	1. หลักเกณฑ์การ ประเมินขององค์กร ภายนอกไม่สามารถ ควบคุมได้	ยุทธศาสตร์ที่ 3 การพัฒนา การบริหารจัดการและการสร้าง ฐานวัฒนธรรมองค์กร

ประเด็นการวิเคราะห์	S – Strength (จุดแข็ง)	W – Weakness (จุดอ่อน)	O – Opportunities (โอกาส)	T – Threats (อุปสรรค)	ยุทธศาสตร์สำนักงานอธิการบดี ระยะ 6 ปี พ.ศ. 2565 – 2570 (ปรับปรุง)
	Internal factors		External factors		
8. ตามบริบท สภาพ แวดล้อมและ คุณค่าที่มี ร่วมกัน (Shared value)		1. ขาดบริบทในการสร้าง คุณค่าที่มีร่วมกัน			ยุทธศาสตร์ที่ 3 การพัฒนา การบริหารจัดการและการสร้าง ฐานวัฒนธรรมองค์กร

1.2.5 ความเชื่อมโยงระหว่างยุทธศาสตร์ชาติ 20 ปี (พ.ศ. 2561 – 2580) กับแผนปฏิบัติราชการมหาวิทยาลัยเทคโนโลยีราชมงคลล้านนา ระยะ 6 ปี (พ.ศ. 2565 – 2570) กับแผนยุทธศาสตร์สำนักงานอธิการบดี ระยะ 6 ปี (พ.ศ. 2565 – 2570)

ยุทธศาสตร์ชาติ 20 ปี (พ.ศ. 2561 – 2580)	แผนปฏิบัติราชการระยะ 6 ปี (พ.ศ. 2565 – 2570) มหาวิทยาลัยเทคโนโลยีราชมงคลล้านนา	ยุทธศาสตร์สำนักงานอธิการบดี ระยะ 5 ปี (พ.ศ. 2565 – 2569)	ยุทธศาสตร์สำนักงานอธิการบดี ระยะ 6 ปี พ.ศ. 2565 – 2570 (ปรับปรุง)
ยุทธศาสตร์ที่ 3 ด้านการพัฒนาและเสริมสร้างศักยภาพทรัพยากรมนุษย์	เรื่องที่ 1 การจัดการศึกษาสำหรับคนทุกช่วงวัยเพื่อการพัฒนาบัณฑิตนักปฏิบัติสู่ศตวรรษที่ 21	ยุทธศาสตร์ที่ 1 การสนับสนุนการพัฒนาการศึกษาเพื่อผลิตกำลังคนนักวิชาชีพ	ยุทธศาสตร์ที่ 1 การสนับสนุนยุทธศาสตร์มหาวิทยาลัย
ยุทธศาสตร์ที่ 2 ด้านการสร้างความสามารถในการแข่งขัน	เรื่องที่ 2 การพัฒนางานวิจัยและนวัตกรรมอย่างมืออาชีพ เพื่อสร้างนวัตกรรมสิ่งประดิษฐ์ และงานสร้างสรรค์สำหรับการยกระดับ ชุมชน สังคม ประเทศ เรื่องที่ 4 การส่งเสริมสังคมภาคีเครือข่ายยกระดับศักยภาพสังคม คุณภาพชีวิตที่เป็นมิตรกับสิ่งแวดล้อมด้วยเทคโนโลยีและนวัตกรรมแห่งล้านนาให้สามารถปรับตัวได้ทันต่อพลวัตการเปลี่ยนแปลงของโลก เรื่องที่ 5 การสืบสาน รักษา ต่อยอดปรัชญาและศาสตร์พระราชาเพื่อการพัฒนาที่ยั่งยืน	ยุทธศาสตร์ที่ 2 การสนับสนุนพัฒนามหาวิทยาลัยเพื่อการเติบโตร่วมกับการพัฒนาประเทศ ยุทธศาสตร์ที่ 3 การสนับสนุนเสริมสร้างนักศึกษาและบุคลากรให้มีเอกลักษณ์อัตลักษณ์ความภาคภูมิใจทางศิลปวัฒนธรรม	ยุทธศาสตร์ที่ 2 การพัฒนาและเสริมสร้างศักยภาพ การปฏิบัติงานสำนักงานอธิการบดี
ยุทธศาสตร์ที่ 6 ด้านการปรับสมดุลและพัฒนาระบบการบริหารจัดการภาครัฐ	เรื่องที่ 3 การพัฒนาประสิทธิภาพการบริหารจัดการองค์กรสมัยใหม่สู่ความเป็นเลิศ	ยุทธศาสตร์ที่ 4 การพัฒนาการบริหารจัดการและการสร้างฐานวัฒนธรรมองค์กร	ยุทธศาสตร์ที่ 3 การพัฒนาการบริหารจัดการและการสร้างฐานวัฒนธรรมองค์กร

1.2.6 แผนยุทธศาสตร์สำนักงานอธิการบดี ระยะ 6 ปี (พ.ศ. 2565 – 2570)

ยุทธศาสตร์ กลยุทธ์/ ตัวชี้วัด /	หน่วยนับ	เป้าหมาย					ผู้กำกับ	ผู้รับ ผิดชอบหลัก
		2565/2566	2567	2568	2569	2570		
ยุทธศาสตร์ที่ 1 การสนับสนุนยุทธศาสตร์มหาวิทยาลัย								
เป้าประสงค์ เพื่อสนับสนุนการขับเคลื่อนยุทธศาสตร์ของมหาวิทยาลัย :								
1. ร้อยละของนักศึกษาผ่านการส่งเสริมทักษะการดำรงชีวิต การทำงานในศตวรรษที่ การพัฒนานักศึกษาให้เป็นบัณฑิตที่ 21 พึ่งประสงค์ของมหาวิทยาลัย และเป็นผู้ประกอบการที่มีคุณภาพ	ร้อยละ	80	90	90	100	100	ผู้อำนวยการ สำนักงานอธิการบดี	กพน. ศวธ.
2. มีกิจกรรมร่วมกับเครือข่ายภายนอกในการส่งเสริมทักษะนักศึกษาให้เป็นบัณฑิตที่พึ่งประสงค์	กิจกรรม	2	2	3	3	4	ผู้อำนวยการ สำนักงานอธิการบดี	กพน. ศวธ.
3. มีกิจกรรมสนับสนุนให้มีการจดทะเบียนทรัพย์สินทางปัญญาและการสร้างมูลค่าทรัพย์สินทางปัญญา	กิจกรรม	4	4	5	5	6	ผู้อำนวยการ สำนักงานอธิการบดี	สทส.
4. ร้อยละนักศึกษาและบุคลากรที่ได้เข้าร่วมกิจกรรมด้านศิลปวัฒนธรรม ภูมิปัญญา ล้านนา และทรัพยากรธรรมชาติสิ่งแวดล้อม	ร้อยละ	70	75	80	85	90	ผู้อำนวยการ สำนักงานอธิการบดี	ศวธ.

ยุทธศาสตร์ กลยุทธ์/ ตัวชี้วัด /	หน่วยนับ	เป้าหมาย					ผู้กำกับ	ผู้รับผิดชอบหลัก
		2565/2566	2567	2568	2569	2570		
ยุทธศาสตร์ที่ 1 การสนับสนุนยุทธศาสตร์มหาวิทยาลัย								
เป้าประสงค์ เพื่อสนับสนุนการขับเคลื่อนยุทธศาสตร์ของมหาวิทยาลัย :								
5. ร้อยละผลการประเมินของมหาวิทยาลัยทางด้านหลักธรรมาภิบาล ตามเกณฑ์การประเมินคุณธรรมและความโปร่งใสของหน่วยงานภาครัฐ (ITA)	ร้อยละ	85	85	88	90	90	ผู้อำนวยการสำนักงานอธิการบดี	กนผ. ตสน. กค.ปชส.
ยุทธศาสตร์ที่ 2 การพัฒนาและเสริมสร้างศักยภาพ การปฏิบัติงานของสำนักงานอธิการบดี								
เป้าประสงค์ เพื่อพัฒนาและเสริมสร้างระบบการปฏิบัติงาน การพัฒนาบุคลากร บริหารจัดการทรัพยากร :								
6. ผลการประเมินความพึงพอใจต่อการให้บริการภาพรวมของสำนักงานอธิการบดี	คะแนน	4.00	4.25	4.50	4.50	4.75	ผู้อำนวยการสำนักงานอธิการบดี	ปชส. กพอ.
7. มีการประกาศใช้คู่มือการปฏิบัติงานของหน่วยงานตามภารกิจหลักของหน่วยงานภายใต้การบริหารงานของสำนักงานอธิการบดี บนหน้าเว็บไซต์ของหน่วยงาน	ร้อยละ	70	70	80	90	100	ผู้อำนวยการสำนักงานอธิการบดี	QA
8. หน่วยงานภายใต้การบริหารงานสำนักงานอธิการบดีมีผลความสำเร็จการพัฒนาและบริหารงานบุคลากรไม่ต่ำกว่า ร้อยละ 90	หน่วยงาน	8	9	10	11	11	ผู้อำนวยการสำนักงานอธิการบดี	กบบ.

ยุทธศาสตร์ กลยุทธ์/ ตัวชี้วัด /	หน่วยนับ	เป้าหมาย					ผู้กำกับ	ผู้รับ ผิดชอบหลัก
		2565/2566	2567	2568	2569	2570		
ยุทธศาสตร์ที่ 3 การพัฒนาการบริหารจัดการและสร้างฐานวัฒนธรรมองค์กร								
เป้าประสงค์ เพื่อพัฒนาระบบการบริหารจัดการอย่างมีธรรมาภิบาล : เพิ่มประสิทธิภาพและประสิทธิผล								
9. หน่วยงานภายใต้การบริหารงาน สำนักงานอธิการบดีมีผลความสำเร็จของ การดำเนินงานตามแผนปฏิบัติการประจำปี ไม่น้อยกว่า ร้อยละ 90	หน่วยงาน	11	11	11	11	11	ผู้อำนวยการ สำนักงานอธิการบดี	ทุกหน่วยงาน
10. ผลการประเมินความสุขและ ความพึงพอใจของบุคลากรภายใน	ร้อยละ	80	80	80	85	90	ผู้อำนวยการ สำนักงานอธิการบดี	กก. กพน. กพอ.
11. ผลการประเมินคุณภาพภายใน สายสนับสนุน	คะแนน	3.51	3.75	4.00	4.25	4.51	ผู้อำนวยการ สำนักงานอธิการบดี	กก .ปชส .QA

ส่วนที่ 2

สถานการณ์การเปลี่ยนแปลง ที่มีผลต่อการพัฒนาสำนักงานอธิการบดี

2.1 บริบทการเปลี่ยนแปลงจากภายนอก

2.1.1 การเปลี่ยนแปลงของเทคโนโลยี และนวัตกรรม

การปรับเปลี่ยนที่รวดเร็วด้านเทคโนโลยี และนวัตกรรมส่งผลให้เกิดการเปลี่ยนแปลงในรูปแบบการผลิตและการค้าที่มีการใช้เทคโนโลยีมาช่วยในการเพิ่มประสิทธิภาพการผลิต การพาณิชย์ อิเล็กทรอนิกส์กลายมาเป็นรูปแบบการค้าที่มีบทบาทมากขึ้น มีการยกระดับกระบวนการผลิตแบบอัตโนมัติไปสู่การใช้เทคโนโลยีที่ผสมผสานระหว่าง Information Technology กับ Operational Technology หรือที่เรียกว่า Internet of Things (เทคโนโลยีอินเทอร์เน็ตที่เชื่อมอุปกรณ์และเครื่องมือต่าง ๆ เช่น โทรศัพท์มือถือ รถยนต์ ตู้เย็น โทรทัศน์ และอื่นๆ เข้าไว้ด้วยกัน) ผสมผสานกับความสามารถในการจัดการกับ Big Data และ Cloud Technology ทำให้การผลิตสินค้าและบริการมีความหลากหลาย และตรงตามความต้องการของผู้บริโภค รายบุคคล มุ่งพัฒนาไปสู่ Smart Products และ Smart Services ส่งผลกระทบต่อวัฒนธรรมและวิถีชีวิตของผู้บริโภคในสังคมปัจจุบันรวมถึงอนาคตอันใกล้ โดยเฉพาะผลกระทบต่อวัฒนธรรมการเรียนรู้และการหาความรู้ของมนุษย์ ซึ่งเป็นรากฐานอันสำคัญของการพัฒนาที่สำคัญ

สำนักงานอธิการบดีเป็นส่วนหนึ่งในหน่วยงานที่จะต้องปรับเปลี่ยนการทำงานให้สอดคล้องกับการเปลี่ยนแปลงของโลกทางด้านเทคโนโลยีและนวัตกรรม ดังนั้น การเลือกเทคโนโลยีที่เหมาะสมสนับสนุนการปฏิบัติงานในด้านต่าง ๆ จะส่งผลให้การดำเนินงานในความรับผิดชอบเป็นไปด้วยความรวดเร็ว และสามารถพัฒนาศักยภาพด้านข้อมูลต่าง ๆ ให้เกิดความก้าวหน้า เพื่อรองรับการดำเนินงานตามพันธกิจของมหาวิทยาลัยด้วยหลักการบริหารจัดการที่ดีตามปณิธานที่ตั้งไว้ของสำนักงานอธิการบดี

2.1.2 เศรษฐกิจ และสังคมดิจิทัล (Digital Economy)

ปัจจุบันโลกได้เปลี่ยนผ่านเข้าสู่ยุคการแข่งขันทางดิจิทัลอย่างรุนแรง การนำเทคโนโลยีเข้ามาใช้เพื่อเพิ่มประสิทธิภาพและสร้างมูลค่าเพิ่มให้กับผลผลิตมวลรวมของประเทศให้ทันกับโลกในยุคปัจจุบันจึงเป็นสิ่งที่หลีกเลี่ยงไม่ได้ เนื่องจาก Digital Economy มีความสำคัญและส่งผลดีต่อระบบเศรษฐกิจในการลดต้นทุนในการประกอบการด้านการผลิต การขาย โดยการติดต่อสื่อสารผ่านเทคโนโลยี หรือระบบอินเทอร์เน็ต เช่น e-mail โทรศัพท์มือถือ Conference Call ซึ่งช่วยลดค่าใช้จ่ายในการดำเนินการ รวมทั้ง การขยายตัวอย่างกว้างขวางของ E-commerce ท่ามกลางสถานการณ์ที่ต้นทุนในการดำเนินการลดต่ำลง เช่น การขายสินค้าผ่านอินเทอร์เน็ตโดยไม่ต้องมีร้านค้า ความสะดวกของผู้ซื้อที่ไม่ต้องเดินทางไปหาซื้อของเกษตรกรเปิด Application และรู้ได้ทันทีจากตำแหน่ง GPS ที่ตนอยู่ในพื้นที่นี้ในปีควรปลูกพืชอะไร ช่วยอำนวยความสะดวกในการลงทุนธุรกิจข้ามพรมแดนมากยิ่งขึ้น เช่น การจองโรงแรมและโปรแกรมการท่องเที่ยว การซื้อหุ้นต่างประเทศ การค้าขายเงินตราต่างประเทศ นอกจากนี้ยังก่อให้เกิดการขยายการจ้างงานและสร้างการจ้างงานในลักษณะใหม่ ๆ เช่น นักกลยุทธ์การตลาดทาง Social Media ที่ปรึกษา E-commerce นักโฆษณาสินค้า

ทาง Social Media และสนับสนุนการเรียนรู้ เช่น สื่อการเรียนการสอนผ่านระบบอินเทอร์เน็ต (E-Learning) แต่ในขณะเดียวกันก็พบว่าคนไทยจำนวนมากใช้เทคโนโลยี Digital เพื่อความบันเทิง ทั้งการเล่น Facebook Line Smartphone และ Tablet มากกว่าการนำไปใช้ในด้านการทำงาน

ดังนั้น การใช้ประโยชน์ทางด้านเทคโนโลยีเพื่อเข้าสู่สังคมดิจิทัล เพื่อลดต้นทุนทางด้านเวลาและทรัพยากร โดยเฉพาะงานทางด้านบริการที่ต้องอาศัยความแม่นยำ ถูกต้อง รวดเร็ว สำนักงานอธิการบดีจึงต้องเร่งพัฒนาความรู้ การสร้างความตระหนักรู้ด้านการใช้เทคโนโลยี Digital ให้กับบุคลากรทุกระดับของสำนักงานอธิการบดี เพื่อสามารถปรับตัวทันกับความเปลี่ยนแปลงกับสังคมดิจิทัลในปัจจุบัน

2.1.3 นโยบายการบริหารประเทศ “ยุทธศาสตร์ชาติ 20 ปี” (ปี พ.ศ. 2561 – 2580)

การพัฒนาประเทศในช่วงระยะเวลาของยุทธศาสตร์ชาติจะมุ่งเน้น การสร้างสมดุลระหว่างการพัฒนา เศรษฐกิจ สังคม และสิ่งแวดล้อม โดยประกอบด้วย 6 ยุทธศาสตร์ ได้แก่ ยุทธศาสตร์ชาติด้านความมั่นคง ยุทธศาสตร์ชาติด้านการสร้างความสามารถในการแข่งขัน ยุทธศาสตร์ชาติด้านการพัฒนาและเสริมสร้าง ศักยภาพทรัพยากรมนุษย์ ยุทธศาสตร์ชาติด้านการสร้างโอกาสและความเสมอภาคทางสังคม ยุทธศาสตร์ชาติ ด้านการสร้างการเติบโตบนคุณภาพชีวิตที่เป็นมิตรต่อสิ่งแวดล้อม และยุทธศาสตร์ชาติด้านการปรับสมดุลและ พัฒนาระบบการบริหารจัดการภาครัฐ ดังนี้

ยุทธศาสตร์ที่ 1 ด้านความมั่นคง มีเป้าหมายการพัฒนาที่สำคัญ คือ ประเทศชาติมั่นคง ประชาชนมี ความสุข เน้นการบริหารจัดการสถานะแวดล้อมของประเทศให้มีความมั่นคง ปลอดภัย เอกရာช อธิปไตย และ มีความสงบเรียบร้อยในทุกกระดับ ตั้งแต่ระดับชาติ สังคม ชุมชน มุ่งเน้นการพัฒนาคน เครื่องมือ เทคโนโลยี และระบบฐานข้อมูลขนาดใหญ่ให้มีความพร้อมสามารถรับมือกับภัยคุกคามและภัยพิบัติได้ทุกรูปแบบ และทุก ระดับความรุนแรง ควบคู่ไปกับการป้องกันและแก้ไขปัญหาด้านความมั่นคงที่มีอยู่ในปัจจุบัน และที่อาจจะ เกิดขึ้นในอนาคต ใช้กลไกการแก้ไขปัญหาแบบบูรณาการทั้งกับส่วนราชการ ภาคเอกชน ประชาสังคม และ องค์กรที่ไม่ใช่รัฐ รวมถึงประเทศเพื่อนบ้านและมิตรประเทศทั่วโลกบนพื้นฐานของหลักธรรมาภิบาล

ยุทธศาสตร์ที่ 2 ด้านการสร้างความสามารถในการแข่งขัน มีเป้าหมายการพัฒนาที่มุ่งเน้นการ ยกกระดับศักยภาพของประเทศในหลากหลายมิติบนพื้นฐานแนวคิด 3 ประการ ได้แก่

(1) “ต่อยอดอดีต” โดยมองกลับไปที่รากเหง้าทางเศรษฐกิจ อัตลักษณ์ วัฒนธรรม ประเพณี วิถีชีวิต และจุดเด่นทางทรัพยากรธรรมชาติที่หลากหลาย รวมทั้งความได้เปรียบเชิงเปรียบเทียบของประเทศในด้าน อื่น ๆ นำมา ประยุกต์ผสมผสานกับเทคโนโลยีและนวัตกรรม เพื่อให้สอดคล้องกับบริบทของเศรษฐกิจ และสังคม โลกสมัยใหม่

(2) “ปรับปัจจุบัน” เพื่อปูทางสู่ออนาคตผ่านการพัฒนาโครงสร้างพื้นฐานของประเทศในมิติต่าง ๆ ทั้ง โครงข่ายระบบคมนาคมและขนส่ง โครงสร้างพื้นฐานวิทยาศาสตร์ เทคโนโลยี และดิจิทัล และการปรับ สภาพแวดล้อม ให้เอื้อต่อการพัฒนาอุตสาหกรรมและบริการอนาคต และ

(3) “สร้างคุณค่าใหม่ในอนาคต” ด้วยการเพิ่มศักยภาพของผู้ประกอบการ พัฒนาคู่มือใหม่ รวมถึง ปรับรูปแบบธุรกิจ เพื่อตอบสนองต่อความต้องการของตลาด ผสมผสานกับยุทธศาสตร์ที่รองรับอนาคตบน พื้นฐานของการต่อยอดอดีตและปรับปัจจุบัน พร้อมทั้งส่งเสริม และสนับสนุนจากภาครัฐให้ประเทศไทย สามารถสร้างฐานรายได้และการจ้างงานใหม่ ขยายโอกาสทางการค้าและการลงทุนในเวทีโลก ควบคู่ไปกับการ

ยกระดับรายได้ และการกินดีอยู่ดี รวมถึงการเพิ่มขึ้นของคนชั้นกลางและลดความเหลื่อมล้ำของคนในประเทศได้ในคราวเดียวกัน

ยุทธศาสตร์ที่ 3 ด้านการพัฒนาและเสริมสร้างศักยภาพทรัพยากรมนุษย์ มีเป้าหมายการพัฒนาที่สำคัญเพื่อพัฒนาคนในทุกมิติและในทุกช่วงวัยให้เป็นคนดี เก่ง และมีคุณภาพ โดยคนไทยมีความพร้อมทั้งกาย ใจ สติปัญญา มีพัฒนาการที่รอบด้านและมีสุขภาวะที่ดีในทุกช่วงวัย มีจิตสาธารณะ รับผิดชอบต่อสังคมและผู้อื่น มัธยัสถ์ อดออม โอบอ้อมอารี มีวินัย รักษาศีลธรรม และเป็นพลเมืองดีของชาติ มีหลักคิดที่ถูกต้อง มีทักษะที่จำเป็นในศตวรรษที่ 21 มีทักษะสื่อสารภาษาอังกฤษและภาษาที่ 3 และอนุรักษ์ภาษาท้องถิ่น มีนิสัยรักการเรียนรู้และการพัฒนาตนเองอย่างต่อเนื่องตลอดชีวิต สู่การเป็นคนไทยที่มีทักษะสูง เป็นนวัตกรรม นวัตกรรม ผู้ประกอบการ เกษตรกรยุคใหม่และอื่นๆ โดยมีสัมมาชีพตามความถนัดของตนเอง

ยุทธศาสตร์ที่ 4 ด้านการสร้างโอกาสและความเสมอภาคทางสังคม มีเป้าหมายการพัฒนาที่สำคัญที่ให้ความสำคัญการดึงเอาพลังของภาคส่วนต่างๆ ทั้งภาคเอกชน ประชาสังคม ชุมชนท้องถิ่น มาร่วมขับเคลื่อน โดยการสนับสนุนการรวมตัวของประชาชนในการร่วมคิดร่วมทำเพื่อส่วนรวม การกระจายอำนาจและความรับผิดชอบไปสู่กลไกบริหารราชการแผ่นดินในระดับท้องถิ่น การเสริมสร้างความเข้มแข็งของชุมชนในการจัดการตนเอง และการเตรียมความพร้อมของประชากรไทยทั้งในมิติสุขภาพ เศรษฐกิจ สังคม และสภาพแวดล้อมให้เป็นประชากรที่มีคุณภาพ สามารถพึ่งตนเอง และทำประโยชน์แก่ครอบครัว ชุมชน และสังคมให้นานที่สุด โดยรัฐให้หลักประกัน การเข้าถึงบริการและสวัสดิการที่มีคุณภาพอย่างเป็นธรรมและทั่วถึง

ยุทธศาสตร์ที่ 5 ด้านการสร้างการเติบโตบนคุณภาพชีวิตที่เป็นมิตรต่อสิ่งแวดล้อม มีเป้าหมายการพัฒนาที่สำคัญเพื่อนำไปสู่การบรรลุเป้าหมายการพัฒนาที่ยั่งยืนในทุกมิติ ทั้งมิติด้านสังคม เศรษฐกิจ สิ่งแวดล้อม ธรรมชาติ และความเป็นหุ้นส่วนความร่วมมือระหว่างกันทั้งภายในและภายนอกประเทศอย่างบูรณาการ ใช้พื้นที่เป็นตัวตั้งในการกำหนดกลยุทธ์และแผนงาน และการให้ทุกฝ่ายที่เกี่ยวข้องได้เข้ามา มีส่วนร่วมในแบบทางตรงให้มากที่สุดเท่าที่จะเป็นไปได้ โดยเป็นการดำเนินการบนพื้นฐานการเติบโตร่วมกัน ไม่ว่าจะผ่านทางเศรษฐกิจ สิ่งแวดล้อม และคุณภาพชีวิต โดยให้ความสำคัญกับการสร้างสมดุลทั้ง 3 ด้าน อันจะนำไปสู่ความยั่งยืนเพื่อคนรุ่นต่อไปอย่างแท้จริง

ยุทธศาสตร์ที่ 6 ด้านการปรับสมดุลและพัฒนาระบบการบริหารจัดการภาครัฐ มีเป้าหมายการพัฒนาที่สำคัญเพื่อปรับเปลี่ยนภาครัฐที่ยึดหลัก “ภาครัฐของประชาชนเพื่อประชาชนและประโยชน์ส่วนรวม” โดยภาครัฐต้องมีขนาดที่เหมาะสมกับบทบาทภารกิจ แยกแยะบทบาทหน่วยงานของรัฐที่ทำหน้าที่ในการกำกับหรือในการให้บริการ ยึดหลักธรรมาภิบาล ปรับวัฒนธรรมการทำงานให้มุ่งผลสัมฤทธิ์และผลประโยชน์ส่วนรวม มีความทันสมัย และพร้อมที่จะปรับตัวให้ทันต่อการเปลี่ยนแปลงของโลกอยู่ตลอดเวลา โดยเฉพาะอย่างยิ่งการนำนวัตกรรม เทคโนโลยีข้อมูลขนาดใหญ่ ระบบการทำงานที่เป็นดิจิทัลเข้ามาประยุกต์ใช้อย่างคุ้มค่า และปฏิบัติงานเทียบได้กับมาตรฐานสากล รวมทั้งมีลักษณะเปิดกว้าง เชื่อมโยงถึงกันและเปิดโอกาสให้ทุกภาคส่วนเข้ามามีส่วนร่วมเพื่อตอบสนองความต้องการของประชาชนได้อย่างสะดวก รวดเร็ว และโปร่งใส โดยทุกภาคส่วนในสังคมต้องร่วมกันปลูกฝังค่านิยมความซื่อสัตย์สุจริต ความมัธยัสถ์ และสร้างจิตสำนึกในการปฏิเสธไม่ยอมรับการทุจริตประพฤติมิชอบอย่างสิ้นเชิง นอกจากนี้กฎหมายต้องมีความชัดเจน มีเพียงเท่าที่จำเป็น มี

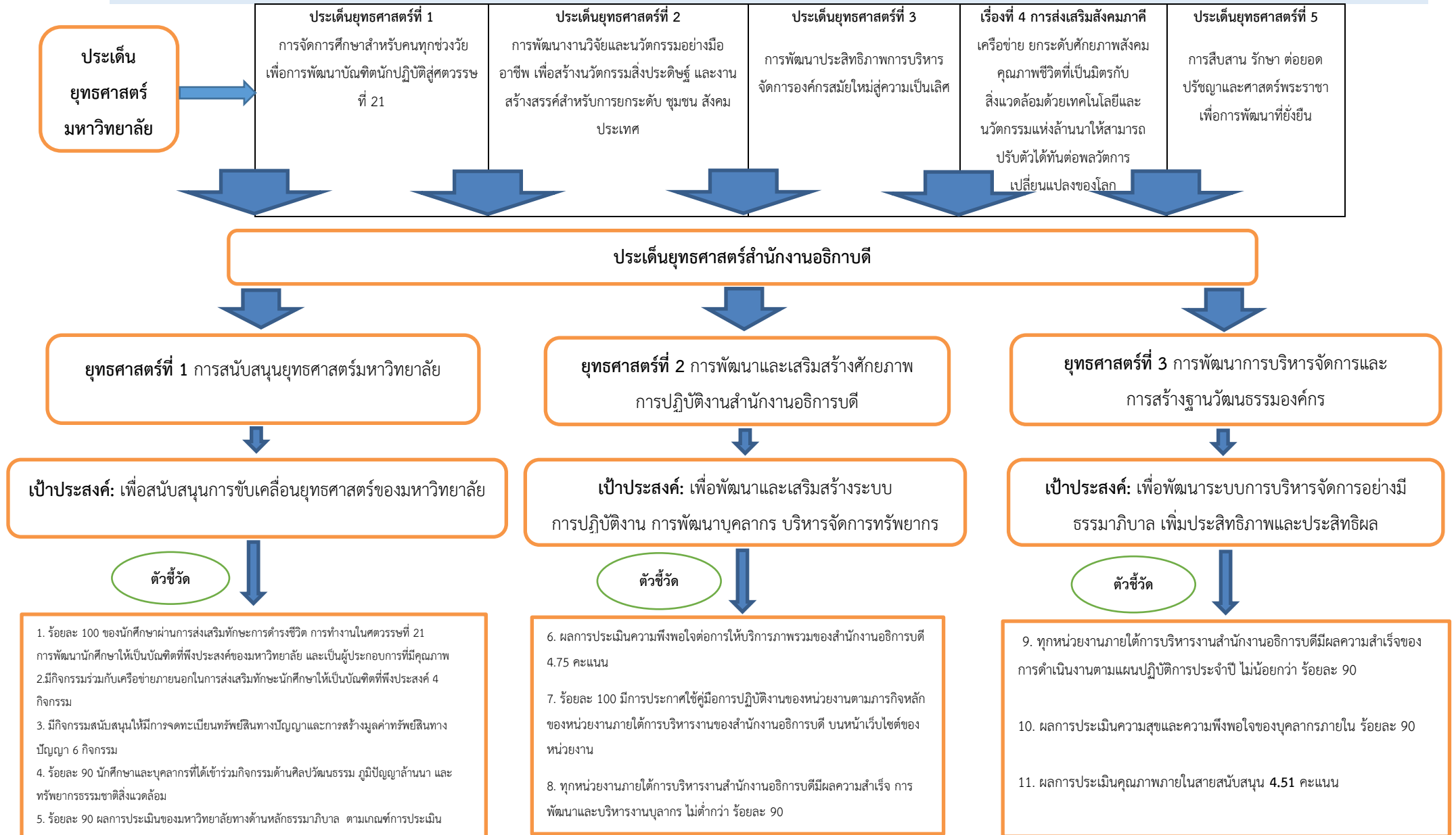
ความทันสมัย มีความเป็นสากล มีประสิทธิภาพ และนำไปสู่การลดความเหลื่อมล้ำและเอื้อต่อการพัฒนา โดยกระบวนการยุติธรรมมีการบริหารที่มีประสิทธิภาพ เป็นธรรม ไม่เลือกปฏิบัติ และการอำนวยความสะดวกยุติธรรมตามหลักนิติธรรม

2.1.4 นโยบายการบริหารงานของผู้บริหาร

การดำเนินงานเพื่อให้บรรลุตามพันธกิจของสำนักงานอธิการบดีอย่างมีประสิทธิภาพ จำเป็นต้องอาศัย แผนนโยบายการบริหารงานของผู้บริหารที่ต้องมีวิสัยทัศน์และเข้าใจงานด้านการสนับสนุนด้วยใจรักการบริการ พร้อมทั้งธรรมาภิบาลในการบริหารจัดการองค์กร นอกจากนี้ ต้องมีความสอดคล้องกับนโยบายและแผนพัฒนาของมหาวิทยาลัย หากแผนนโยบายการบริหารงานของผู้บริหารไม่ชัดเจนและขาดความต่อเนื่อง ย่อมส่งผลกระทบต่อการทำงานและการพัฒนาองค์กร พร้อมทั้งต้องมีการปรับเปลี่ยนให้สอดคล้องกับช่วงเวลาและแผนนโยบายตลอดเวลา สำนักงานอธิการบดีในฐานะหน่วยงานสนับสนุนจึงต้องกำหนดแนวปฏิบัติทำงานในแต่ละด้านให้มีความยืดหยุ่นพร้อมปรับตัวและดำเนินการให้ทันต่อการเปลี่ยนแปลงที่จะเกิดขึ้นตลอดเวลา ทั้งนี้ สำนักงานอธิการบดีมีวัฒนธรรมองค์กรในการทำงานเป็นทีม โดยมีการปรึกษาหารือร่วมกันในคณะกรรมการบริหารสำนักงานอธิการบดีอย่างต่อเนื่อง เพื่อสามารถดำเนินงานได้ตรงกับพันธกิจที่วางไว้

2.3 ความเชื่อมโยงระหว่างแผนยุทธศาสตร์สำนักงานอธิการบดี พ.ศ. 2565 – 2570 กับแผนปฏิบัติราชการระยะ 6 ปี (พ.ศ. 2565 – 2570)

มหาวิทยาลัยเทคโนโลยีราชมงคลล้านนา



ส่วนที่ 3

แผนปฏิบัติการ สำนักงานอธิการบดี มหาวิทยาลัยเทคโนโลยีราชมงคลล้านนา ประจำปีงบประมาณ พ.ศ. 2566

3.1 ประมาณการวงเงินงบประมาณ พ.ศ. 2566 ของสำนักงานอธิการบดี

3.1.1 สรุปการจัดสรรงบประมาณแผ่นดิน และเงินรายได้ ประจำปีงบประมาณ พ.ศ. 2566

หมวดงบประมาณ	งบประมาณ (บาท)		
	แผ่นดิน	เงินรายได้	รวม
1. งบบุคลากร	11,566,200	9,573,700	21,139,900
2. งบดำเนินงาน	7,416,500	458,200	7,874,700
3. งบลงทุน	1,000,000	1,500,000	2,500,000
4. งบเงินอุดหนุน	66,151,200	68,183,020	134,334,220
5. งบรายจ่ายอื่น	-	13,572,850	13,572,850
รวม	86,133,900	93,287,770	179,421,670
งบกลาง	-		4,534,370

3.1.2 การตอบสนองยุทธศาสตร์มหาวิทยาลัย/สำนักงานอธิการบดี

สอ. : ยุทธศาสตร์ที่ 1 การสนับสนุนยุทธศาสตร์ของมหาวิทยาลัย		
ตัวชี้วัด	หน่วยนับ	เป้าหมาย 2565/2566
1. ร้อยละของนักศึกษาผ่านการส่งเสริมทักษะการดำรงชีวิตการทำงานในศตวรรษที่ 21 การพัฒนานักศึกษาให้เป็นบัณฑิตที่พึงประสงค์ของมหาวิทยาลัย และเป็นผู้ประกอบการที่มีคุณภาพ	ร้อยละ	80
2. มีกิจกรรมร่วมกับเครือข่ายภายนอกในการส่งเสริมทักษะนักศึกษาให้เป็นบัณฑิตที่พึงประสงค์	กิจกรรม	2
3. มีกิจกรรมสนับสนุนให้มีการจดทะเบียนทรัพย์สินทางปัญญา และการสร้างมูลค่าทรัพย์สินทางปัญญา	กิจกรรม	4
4. ร้อยละนักศึกษาและบุคลากรที่ได้เข้าร่วมกิจกรรมด้านศิลปวัฒนธรรม ภูมิปัญญาล้านนา และทรัพยากรธรรมชาติสิ่งแวดล้อม	ร้อยละ	70
5. ร้อยละผลการประเมินของมหาวิทยาลัยทางด้านหลักธรรมาภิบาล ตามเกณฑ์การประเมินคุณธรรมและความโปร่งใสของหน่วยงานภาครัฐ (ITA)	ร้อยละ	85
ความเชื่อมโยงยุทธศาสตร์มหาวิทยาลัย		
RMUTL : ยุทธศาสตร์ที่ 1 การจัดการศึกษาสำหรับคนทุกช่วงวัยเพื่อการพัฒนาบัณฑิตนักปฏิบัติสู่ศตวรรษที่ 21		
RMUTL : ยุทธศาสตร์ที่ 2 การพัฒนางานวิจัยและนวัตกรรมอย่างมีอาชีพ เพื่อสร้างนวัตกรรมสิ่งประดิษฐ์ และงานสร้างสรรค์สำหรับการยกระดับ ชุมชน สังคม ประเทศ		
RMUTL : ยุทธศาสตร์ที่ 3 การพัฒนาประสิทธิภาพการบริหารจัดการองค์กรสมัยใหม่สู่ความเป็นเลิศ		
RMUTL : ยุทธศาสตร์ที่ 4 การส่งเสริมสังคมภาคีเครือข่าย ยกระดับศักยภาพสังคม คุณภาพชีวิตที่เป็นมิตรกับสิ่งแวดล้อมด้วย เทคโนโลยีและนวัตกรรมแห่งล้านนาให้สามารถปรับตัวได้ทันต่อพลวัตการเปลี่ยนแปลงของโลก		
แผนงานสำนักงานอธิการบดีที่สอดคล้องยุทธศาสตร์มหาวิทยาลัย		
ชื่อแผนงาน	KPI RMUTL	KPI สอ.
1. แผนงานพัฒนายุทธศาสตร์ นโยบาย กฎหมาย ข้อบังคับ และระเบียบ (สอ.)	17	5
2. แผนงานติดตามและประเมินผลบัณฑิต (กพน.)	7	1, 2
3. แผนงานการพัฒนากระบวนการบริหารจัดการทรัพย์สิน (สทส.)	13	3
4. แผนงานการบริหารจัดการทรัพย์สินทางปัญญา (สทส.)	13	3

ชื่อแผนงาน	KPI RMUTL	KPI สอ.
5. แผนงานทำนุบำรุงศิลปวัฒนธรรม (ศวธ.)	17, 20	2,4
6. แผนงานการกำหนดแนวทางการประชุมของคณะกรรมการตามพระราชบัญญัติมหาวิทยาลัยเทคโนโลยีราชมงคล พ.ศ. 2548 (กก.)	17	5
7. แผนงานเบิกจ่ายและบริหารเงินอุดหนุนให้ถูกต้องตามกฎระเบียบ และหลักเกณฑ์ที่เกี่ยวข้อง และทันเวลา (กค.)	17	5
8. แผนงานจัดซื้อจัดจ้าง (กค.)	17	5
9. แผนงานบริหารพัสดุ (กค.)	17	5
10. แผนงานบริหารและแผนยุทธศาสตร์ (กนผ.)	17	5
11. แผนงานสนับสนุนการพัฒนาการศึกษาเพื่อผลิตกำลังคน นักวิชาชีพที่เน้นปฏิบัติการ (Hands-On) (กพน.)	17	1, 2
12. พัฒนาการบริหารจัดการและการสร้างฐานวัฒนธรรมองค์กร (ตสน.)	17	5
13. โครงการเร่งด่วนด้านปรับปรุงกฎระเบียบ/ข้อบังคับ/การประเมิน (เพื่อให้การทำงานคล่องตัว) (ตสน.)	17	5
14. โครงการกระจายอำนาจและความรับผิดชอบ (ตสน.)	17	5
สอ. : ยุทธศาสตร์ที่ 2 การพัฒนาและเสริมสร้างศักยภาพ การปฏิบัติงานสำนักงานอธิการบดี		
ตัวชี้วัด	หน่วยนับ	เป้าหมาย 2565/2566
6. ผลการประเมินความพึงพอใจต่อการให้บริการ ภาพรวมของสำนักงานอธิการบดี	คะแนน	4.00
7. มีการประกาศใช้คู่มือการปฏิบัติงานของหน่วยงานตามภารกิจหลักของหน่วยงานภายใต้การบริหารงานของสำนักงานอธิการบดี บนหน้าเว็บไซต์ของหน่วยงาน	ร้อยละ	70
8. หน่วยงานภายใต้การบริหารงานสำนักงานอธิการบดีมีความสำเร็จการพัฒนาและบริหารงานบุคลากรไม่ต่ำกว่าร้อยละ 90	หน่วยงาน	8
ความเชื่อมโยงยุทธศาสตร์มหาวิทยาลัย		
RMUTL : ยุทธศาสตร์ที่ 3 การพัฒนาประสิทธิภาพการบริหารจัดการองค์กรสมัยใหม่สู่ความเป็นเลิศ		
แผนงานสำนักงานอธิการบดีที่สอดคล้องยุทธศาสตร์มหาวิทยาลัย		
ชื่อแผนงาน	KPI RMUTL	KPI สอ.
1. แผนงานด้านการบริหารจัดการองค์กร(สอ.)	17	6, 7, 8

ชื่อแผนงาน	KPI RMUTL	KPI สอ.
2. แผนงานการเพิ่มประสิทธิภาพการปฏิบัติงานสารบรรณ (กก.)	17	6, 7, 8
3. แผนงานกำหนดแนวทางในการจัดงานรัฐพิธี และงานพิธีการต่างๆ (กก.)	17	6
4. แผนงานการสร้างเครือข่ายแลกเปลี่ยนเรียนรู้กับหน่วยงานภายนอกมหาวิทยาลัย (กก.)	17	6
5. แผนงานการเพิ่มประสิทธิภาพการให้บริการรถราชการ (กก.)	17	6
6. แผนงานจัดระบบการรับและจัดเก็บเงินอย่างมีประสิทธิภาพ (กค.)	17	6
7. แผนงานรายงานทางการเงิน (กค.)	18	6
8. แผนงานจัดเก็บเอกสารทางการเงิน (กค.)	17	6
9. แผนงานขับเคลื่อนการสรรหาบุคลากรตามการวางแผนอัตรากำลัง (กบบ.)	17	7, 8
10. แผนงานส่งเสริมบุคลากรสายวิชาการให้เข้าสู่ตำแหน่งทางวิชาการและคุณวุฒิทางการศึกษาที่สูงขึ้น (กบบ.)	17	7, 8
11. แผนงานการส่งเสริมบุคลากรสายสนับสนุนให้มีความก้าวหน้าในสายงานอาชีพ (กบบ.)	17	7, 8
12. แผนงานให้บริการด้านสวัสดิการและสิทธิประโยชน์สำหรับบุคลากร (กบบ.)	17	8
13. แผนงานการบริหารงานด้วยระบบธรรมาภิบาล (กบบ.)	17	8
14. แผนงานพัฒนาศักยภาพบุคลากร (กพน.)	17	8
15. แผนงานพัฒนาและบริการงานด้านกายภาพให้มีความพร้อมภายใต้นโยบายการพัฒนาของมหาวิทยาลัย (กพอ.)	17	6
16. แผนงานบำรุงรักษา และบริการงานด้านกายภาพให้มีความพร้อมภายใต้นโยบายการพัฒนาของมหาวิทยาลัย (กพอ.)	17	6
17. แผนงานพัฒนาระบบบริหารจัดการให้มีความคล่องตัว มีประสิทธิภาพ และเป็นระบบ (กพอ.)	17	6
18. แผนงานส่งเสริมและสนับสนุนให้บุคลากรเข้ารับการอบรมเพื่อเพิ่มทักษะและศักยภาพในการปฏิบัติงาน และนำมาพัฒนาระบบการให้บริการที่มี ประสิทธิภาพและรวดเร็ว (กพอ.)	17	7, 8

ชื่อแผนงาน	KPI RMUTL	KPI สอ.
19. แผนงานพัฒนาระบบบริหารจัดการให้มีความคล่องตัว มีประสิทธิภาพ และเป็นระบบ (กพอ.)	17	6
20. แผนงานสื่อสารองค์กร ผ่านสื่อประชาสัมพันธ์และเครือข่ายที่หลากหลาย (ปชส.)	17	6
21. แผนงานการบริการและจัดหารายได้จากทรัพย์สินของมหาวิทยาลัย (สทส.)	17	6
สอ. : ยุทธศาสตร์ที่ 3 การพัฒนาการบริหารจัดการและการสร้างฐานวัฒนธรรมองค์กร		
ตัวชี้วัด	หน่วยนับ	เป้าหมาย 2565/2566
9. หน่วยงานภายใต้การบริหารงานสำนักงานอธิการบดีมีผลสำเร็จของการดำเนินงานตามแผนปฏิบัติการประจำปี ไม่น้อยกว่าร้อยละ 90	หน่วยงาน	11
10. ผลการประเมินความสุขและความพึงพอใจของบุคลากรภายใน	ร้อยละ	80
11. ผลการประเมินคุณภาพภายในสายสนับสนุน	คะแนน	3.51
ความเชื่อมโยงยุทธศาสตร์มหาวิทยาลัย		
RMUTL : ยุทธศาสตร์ที่ 3 การพัฒนาประสิทธิภาพการบริหารจัดการองค์กรสมัยใหม่สู่ความเป็นเลิศ		
แผนงานสำนักงานอธิการบดีที่สอดคล้องยุทธศาสตร์มหาวิทยาลัย		
ชื่อแผนงาน	KPI RMUTL	KPI สอ.
1. แผนงานด้านธรรมาภิบาลและการสร้างคุณค่าให้เกิดวัฒนธรรมองค์กร (สอ.)	17	5, 9, 10, 11
2. แผนงานการส่งเสริมอัตลักษณ์และวัฒนธรรมองค์กรที่ดี (กก.)	17	10, 11
3. แผนงานเบิกจ่ายงบประมาณ (กค.)	17	9, 11
4. แผนงานแผนการเงินและงบประมาณ (กนผ.)	17	9, 11
5. แผนงานติดตามและประเมินผล (กนผ.)	17	9, 11
6. แผนงานขับเคลื่อนการประกันคุณภาพการศึกษาของมหาวิทยาลัย (QA)	17	9, 11

3.1.2 การจัดสรรงบประมาณตามยุทธศาสตร์ของสำนักงานอธิการบดี ประจำปีงบประมาณ พ.ศ. 2566

ยุทธศาสตร์	งบประมาณ พ.ศ. 2566 (บาท)		
	แผ่นดิน	รายได้	รวม
ยุทธศาสตร์ที่ 1 การสนับสนุนยุทธศาสตร์มหาวิทยาลัย	33,075,600	48,122,560	81,198,160
ยุทธศาสตร์ที่ 2 การพัฒนาและเสริมสร้างศักยภาพ การปฏิบัติงานสำนักงานอธิการบดี	19,982,700	11,073,700	31,056,400
ยุทธศาสตร์ที่ 3 การพัฒนาการบริหารจัดการและ การสร้างฐานวัฒนธรรมองค์กร	33,075,600	34,091,510	67,167,110
รวม	86,133,900	93,287,770	179,421,670

3.1.3 สรุปรายละเอียดแผนปฏิบัติราชการของสำนักงานอธิการบดี เชียงรุก พันธกิจหน่วยงาน และที่
ตอบสนองยุทธศาสตร์ กลยุทธ์ และตัวชี้วัดของมหาวิทยาลัย ประจำปีงบประมาณ พ.ศ. 2566

การดำเนินงาน	งบประมาณ (บาท)
1. การดำเนินงานเชิงรุก	
แผนงานด้านยุทธศาสตร์และนโยบาย กฎหมาย ข้อบังคับ ระเบียบ	416,000
แผนงานด้านการบริหารจัดการองค์กร	2,456,100
แผนงานด้านธรรมาภิบาลและการสร้างคุณค่าให้เกิดวัฒนธรรมองค์กร	2,020,000
2. การดำเนินงานตามพันธกิจ จำนวน 11 หน่วยงาน	
1. กองกลาง	13,493,800
2. กองคลัง	615,810
3. กองนโยบายและแผน	851,040
4. กองบริหารงานบุคคล	6,252,803
5. กองพัฒนานักศึกษา	22,442,130
6. กองพัฒนาอาคารสถานที่	68,817,880
7. กองประชาสัมพันธ์	2,201,430
8. ศูนย์วัฒนธรรมศึกษา	1,425,258
9. สำนักงานบริหารทรัพย์สินและสิทธิประโยชน์	6,902,150
10. สำนักงานตรวจสอบภายใน	830,984
11. สำนักงานประกันคุณภาพการศึกษา	1,710,400
3. แผนงาน/โครงการ/กิจกรรม ของสำนักงานอธิการบดีที่ตอบสนอง ยุทธศาสตร์ กลยุทธ์ และตัวชี้วัดของมหาวิทยาลัย	

*รายละเอียดตามแนบท้าย

3.1.4 รายละเอียดการจัดสรรงบประมาณแผ่นดินของสำนักงานอธิการบดี ประจำปีงบประมาณ พ.ศ. 2566

หมวดรายการ	รวม (บาท)
1. งบบุคลากร	11,566,200
1.1 เงินเดือนและค่าจ้างประจำ	8,453,500
1.1.1 เงินเดือน	5,509,900
1.1.1.1 อัตราเดิม	5,257,900
1.1.1.2 เงินค่าตอบแทนรายเดือนสำหรับข้าราชการ	-
1.1.1.3 เงินประจำตำแหน่งทางวิชาการ	-
1.1.1.4 เงินประจำตำแหน่งประเภทวิชาชีพอเฉพาะ เชี่ยวชาญเฉพาะ	-
1.1.1.5 ค่าตอบแทนรายเดือนตำแหน่งประเภทวิชาชีพอเฉพาะ เชี่ยวชาญเฉพาะ	-
1.1.1.6 เงินเพิ่มสำหรับตำแหน่งที่มีเหตุพิเศษตำแหน่งนิตกร	126,000
1.1.2 ค่าจ้างประจำ	2,943,600
1.1.2.1 อัตราเดิม	2,943,600
1.2 ค่าจ้างชั่วคราว	
1.2.1 ค่าจ้างรายเดือน	-
1.3 ค่าตอบแทนพนักงานราชการ	3,112,700
1.3.1 อัตราเดิม	3,112,700
2. งบดำเนินงาน	7,416,500
2.1 ค่าตอบแทน	7,300,800
2.1.1 เงินประจำตำแหน่งผู้บริหารที่มีวาระสำหรับข้าราชการ	2,335,200
2.1.2 เงินประจำตำแหน่งผู้บริหารที่มีวาระสำหรับพนักงานมหาวิทยาลัย	979,200
2.1.3 ค่าตอบแทนรายเดือนตำแหน่งประเภทผู้บริหารที่มีวาระสำหรับข้าราชการ	1,797,600
2.1.4 ค่าตอบแทนรายเดือนตำแหน่งประเภทผู้บริหารที่มีวาระสำหรับพนักงานมหาวิทยาลัย	979,200
2.1.5 เงินประจำตำแหน่งผู้บริหารที่ไม่มีวาระ	604,800
2.1.6 ค่าตอบแทนรายเดือนตำแหน่งผู้บริหารที่ไม่มีวาระ	604,800
2.1.7 ค่าตอบแทนพิเศษข้าราชการที่ได้รับเงินเดือนเต็มขั้น	
2.1.8 ค่าตอบแทนพิเศษลูกจ้างประจำที่ได้รับเงินเดือนเต็มขั้น	
2.1.9 ค่าเช่าบ้านสำหรับลูกจ้างชั่วคราว	-
2.2 ค่าใช้สอย	109,200
2.2.1 เงินสมทบกองทุนประกันสังคมสำหรับพนักงานราชการ	109,800
2.2.2 เงินสมทบกองทุนประกันสังคมสำหรับลูกจ้างชั่วคราว	

หมวดรายการ	รวม (บาท)
2.2.3 เงินสมทบกองทุนเงินทดแทนสำหรับพนักงานราชการ	5,900
2.2.4 เงินสมทบกองทุนเงินทดแทนสำหรับลูกจ้างชั่วคราว	-
2.2.5 เงินสำรองจ่ายบำเหน็จ	-
3. งบลงทุน	1,000,000
3.1 ค่าครุภัณฑ์	-
3.1.1 ครุภัณฑ์การศึกษา	-
3.2 ค่าที่ดินและสิ่งก่อสร้าง	1,000,000
3.2.2 สิ่งก่อสร้างไม่ผูกพัน (1 ปี)	1,000,000
1 .ปรับปรุงผนังทางเดิน อาคารบริหารธุรกิจ (บธ.1) ตำบลช้างเผือก อำเภอเมือง เชียงใหม่ จังหวัดเชียงใหม่ 1 รายการ	1,000,000
4. งบเงินอุดหนุน	66,151,200
4.1 ค่าใช้จ่ายดำเนินงาน	16,483,700
4.1.1 ค่าตอบแทน	3,429,600
4.1.1.2 เงินตอบแทนเหมาจ่ายจัดการรถยนต์ประจำตำแหน่ง	3,429,600
4.1.2 ค่าใช้สอย	-
4.1.3 ค่าวัสดุ	3,637,000
4.1.3.7 วัสดุการศึกษา	3,637,000
4.1.4 ค่าสาธารณูปโภค	9,417,100
4.1.4.1 ค่าไฟฟ้า	8,719,200
4.1.4.2 ค่าประปา	419,000
4.1.4.3 ค่าโทรศัพท์	278,900
4.1.4.4 ค่าบริการสื่อสารและโทรคมนาคม	
4.2 ค่าใช้จ่ายบุคลากร	41,667,500
4.2.1 ค่าใช้จ่ายบุคลากร เงินเดือน	41,667,500
4.2.2 ค่าใช้จ่ายบุคลากร เงินประจำตำแหน่งทางวิชาการ	-
4.3 ค่าใช้จ่ายโครงการสนับสนุนกิจกรรมมูลนิธิโครงการหลวงและโรงงานแปรรูป	2,000,000
4.4 ค่าใช้จ่ายโครงการตามพระราชดำริ	2,000,000
4.5 ค่าใช้จ่ายโครงการสนับสนุนศูนย์พัฒนาโครงการหลวง	4,000,000
รวมทั้งหมด	86,133,900

3.1.5 รายละเอียดการจัดสรรงบประมาณเงินรายได้ของสำนักงานอธิการบดี ประจำปีงบประมาณ พ.ศ. 2566

หมวดรายการ	รวม (บาท)
1. งบบุคลากร	9,573,700
1.1 ค่าจ้างชั่วคราว	9,573,700
1.1.2 ค่าจ้างชั่วคราว	8,819,100
1.2.3 ค่าครองชีพ	754,600
2. งบดำเนินงาน	458,200
2.1 ค่าตอบแทน	458,200
2.1.2 เงินประจำตำแหน่งผู้บริหารที่มีวาระ	-
2.1.3 เงินประจำตำแหน่งผู้บริหารที่ไม่มีวาระ	-
2.1.4 เงินตอบแทนผู้บริหารมหาวิทยาลัยที่เกษียณอายุราชการ	-
2.2.3 เงินสมทบกองทุนประกันสังคม	440,500
2.2.4 เงินสมทบกองทุนเงินทดแทน (ลูกจ้าง)	17,700
3. งบลงทุน	1,500,000
3.1 ค่าครุภัณฑ์	1,500,000
3.1.1 ครุภัณฑ์การศึกษา	1,500,000
3.1.1.1 ค่าครุภัณฑ์สูงกว่า 1 ล้านบาท	-
3.1.1.2 ค่าครุภัณฑ์ต่ำกว่า 1 ล้านบาท	1,500,000
ครุภัณฑ์สำนักงานอธิการบดี จำนวน 22 รายการ	
1. ครุภัณฑ์คอมพิวเตอร์เน็ตบุ๊กสำหรับงานประมวลผล จำนวน 19 เครื่อง	418,000
2. ครุภัณฑ์ชุดอุปกรณ์บันทึกภาพ พร้อมอุปกรณ์ จำนวน 1 ชุด	192,910
3. ครุภัณฑ์ชุดคอมพิวเตอร์สำหรับการออกแบบ จำนวน 1 ชุด	155,000
4. ครุภัณฑ์ชุดอุปกรณ์จัดเก็บข้อมูลบนเครือข่าย จำนวน 1 ชุด	50,000
5. ครุภัณฑ์โต๊ะพับ จำนวน 80 ตัว	159,200
6. ครุภัณฑ์โต๊ะพับกลม จำนวน 20 ตัว	64,000
7. ครุภัณฑ์นั่งร้าน พร้อมล้อ จำนวน 6 ชุด	15,900
8. ครุภัณฑ์ชุดเกจวัดน้ำยา จำนวน 4 ชุด	12,000
9. ครุภัณฑ์เครื่องฉีดน้ำแรงดันสูง จำนวน 2 เครื่อง	10,000
10. ครุภัณฑ์สว่านกระแทกไร้สาย พร้อมดอกสว่านครบชุด จำนวน 3 เครื่อง	20,250
11. ครุภัณฑ์สว่านกระแทกโรตารี จำนวน 1 เครื่อง	8,000

หมวดรายการ	รวม (บาท)
12. ครุภัณฑ์ตู้เชื่อม พร้อมหน้ากากเชื่อมอัตโนมัติ จำนวน 2 เครื่อง	20,000
13. ครุภัณฑ์คลิปแอมป์ (Clamp Meter) จำนวน 2 ตัว	15,960
14. ครุภัณฑ์บันไดอะลูมิเนียมเอนกประสงค์พับได้ จำนวน 4 ตัว	23,520
15. ครุภัณฑ์คอมพิวเตอรืสำหรับงานเขียนแบบ 3 มิติ จำนวน 2 เครื่อง	150,000
16. ครุภัณฑ์ปืนยิงทอตัน จำนวน 2 เครื่อง	17,130
17. ครุภัณฑ์เครื่องคิดเลขไฟฟ้า จำนวน 2 เครื่อง	9,000
18. ครุภัณฑ์รถเข็นพื้นเหล็กล้อเลื่อนพับได้ จำนวน 1 ชุด	1,500
19. ครุภัณฑ์เครื่องสแกนเนอร์สำหรับงานเก็บเอกสารระดับศูนย์บริการ แบบที่ 3 จำนวน 2 ชุด	70,000
20. ครุภัณฑ์เครื่องสแกนเนอร์สำหรับงานสารบรรณ จำนวน 1 เครื่อง	41,000
21. ครุภัณฑ์โทรศัพท์ไร้สาย จำนวน 30 เครื่อง	41,700
22. ครุภัณฑ์เครื่องเคลือบบัตร จำนวน 1 เครื่อง	4,930
4. งบเงินอุดหนุน	68,183,020
4.1 ค่าใช้จ่ายดำเนินงาน	68,183,020
4.1.1 ค่าตอบแทน	223,000
4.1.1.1 ค่าตอบแทนผู้ปฏิบัติงานให้ราชการ	223,000
ค่าปฏิบัติงานนอกเวลาราชการ	223,000
ค่าสอนภาคสมทบ/ภาคพิเศษ	-
ค่าเบี้ยประชุม	-
4.1.1.2 เงินตอบแทนเหมาจ่ายจัดการรถยนต์ประจำตำแหน่ง	-
4.1.2 ค่าใช้สอย	42,218,000
4.1.2.1 ค่าเบี้ยเลี้ยง ค่าเช่าที่พักและค่าพาหนะ	498,000
ค่าใช้จ่ายในการประชุม	-
ค่าเดินทางผู้บริหาร	66,000
พัฒนาบุคลากร	432,000
4.1.2.2 ค่าจ้างเหมาบริการ	42,152,000
4.1.2.4 ค่าซ่อมแซมครุภัณฑ์	2,000,000
4.1.2.5 ค่าใช้สอยอื่น	9,720,000
4.1.3 ค่าวัสดุ	1,490,000
4.1.3.1 วัสดุสำนักงาน	730,000

หมวดรายการ	รวม (บาท)
4.1.3.2 วัสดุเชื้อเพลิงและหล่อลื่น	360,000
4.1.3.3 วัสดุก่อสร้าง	-
4.1.3.4 วัสดุงานบ้านงานครัว	100,000
4.1.3.5 วัสดุไฟฟ้าและวิทยุ	150,000
4.1.3.6 วัสดุการศึกษา	-
4.1.3.7 วัสดุหนังสือ วารสาร และตำรา	-
4.1.3.8 วัสดุการเกษตร	50,000
4.1.3.9 วัสดุยานพาหนะและขนส่ง	50,000
4.1.3.10 วัสดุวิทยาศาสตร์และการแพทย์	50,000
4.1.4 ค่าสาธารณูปโภค	12,100,000
4.1.4.1 ค่าไฟฟ้า	11,100,000
4.1.4.2 ค่าประปา	500,000
4.1.4.3 ค่าโทรศัพท์	200,000
4.1.4.4 ค่าบริการสื่อสารและโทรคมนาคม	-
4.1.4.5 ค่าไปรษณีย์	300,000
งบรายจ่ายอื่น	13,572,850
5.6 แผนงานค่าธรรมเนียมกิจกรรมนักศึกษา (1500ต่อภาคเรียน)	11,580,100
5.6.2 ค่าธรรมเนียมกิจกรรมพัฒนานักศึกษา (700/ภาคเรียน)	7,152,020
5.6.3 ค่าบริการสุขภาพนักศึกษา (100/ภาคเรียน)	1,654,300
5.7 แผนงานค่าปฐมนิเทศ	79,800
5.8 แผนงานค่าปัจฉิมนิเทศ	58,650
5.21 แผนงานขายสินค้า	200,000
รวมทั้งหมด	93,287,770
งบกลาง	4,534,370

3.1.6 สรุปรายละเอียดแผนปฏิบัติการของสำนักงานอธิการบดี เชียงรุกและพันธกิจ
หน่วยงาน ประจำปีงบประมาณ พ.ศ. 2566

ภาพรวม แผนปฏิบัติการสำนักงานอธิการบดี ประจำปี 2566

รายละเอียด	จำนวนแผนงาน	จำนวนผลลัพธ์	จำนวนโครงการ/กิจกรรม	งบประมาณ	KPI RMUTL
ภาพรวมสำนักงานอธิการบดี	44	106	228	130,935,785	17
1 สำนักงานอธิการบดี	3	10	23	4,892,100	17
2 กองกลาง	7	9	22	13,493,800	17
3 กองคลัง	7	10	14	615,810	17,18
4 กองนโยบายและแผน	3	7	18	851,040	17
5 กองบริหารงานบุคคล	5	6	24	6,252,803	17
6 กองพัฒนานักศึกษา	3	23	23	22,442,130	7,17
7 กองพัฒนาอาคารสถานที่	7	19	31	68,817,880	17
8 กองประชาสัมพันธ์	1	3	15	2,701,430	17
9 ศูนย์วัฒนธรรมศึกษา	1	2	25	1,425,258	17
10 สำนักงานทรัพย์สินและสิทธิประโยชน์	3	1	12	6,902,150	13,17
11 สำนักงานตรวจสอบภายใน	3	13	18	830,984	17
12 สำนักงานประกันคุณภาพการศึกษา	1	3	3	1,710,400	17

แผนงานเชิงรุก สำนักงานอธิการบดี ประจำปีงบประมาณ พ.ศ. 2566

ยุทธศาสตร์ที่ 1 การสนับสนุนยุทธศาสตร์															
เป้าประสงค์: เพื่อสนับสนุนการขับเคลื่อนยุทธศาสตร์ของมหาวิทยาลัย															
ชื่อแผนงาน	วัตถุประสงค์	เป้าหมายผลลัพธ์แผนงาน	โครงการ/กิจกรรม	ปีงบประมาณ 2566								งบประมาณ	KPI RMU/TL		
				ไตรมาสที่ 1		ไตรมาสที่ 2		ไตรมาสที่ 3		ไตรมาสที่ 4					
				ต.ค.	พ.ย.	ธ.ค.	ม.ค.	ก.พ.	มี.ค.	เม.ย.	พ.ค.			มิ.ย.	ก.ค.
1. แผนงานด้านยุทธศาสตร์และนโยบาย กฎหมาย ข้อบังคับ ระเบียบ	1. เพื่อให้หน่วยงานภายใต้สังกัดสำนักงานอธิการบดีมี การจัดทำแผนที่สามารถเข้าถึงและสนับสนุนการ ดำเนินงานตามเป้าหมายยุทธศาสตร์ของมหาวิทยาลัย 2. เพื่อให้มีนโยบาย กฎหมาย ข้อบังคับ ระเบียบ และ สอดคล้องกับการดำเนินงานที่เป็นปัจจุบัน	1. หน่วยงานภายใต้สังกัดสำนักงาน อธิการบดี มีแนวปฏิบัติราชการประจำปี ที่สามารถวัดและประเมินผลได้ ร้อยละ 100 2. ความพึงพอใจของทุกหน่วยงานในการ ใช้กฎระเบียบ ข้อบังคับ ระเบียบ (3.51 คะแนนขึ้นไป จากคะแนนเต็ม 5) 3. มีการขบถาน ปรับปรุง และ ประกาศใช้ กฎระเบียบ ข้อบังคับ อย่ง น้อย 2 เรื่อง	1. โครงการถ่ายทอดแผนยุทธศาสตร์ สำนักงานอธิการบดีลงสู่ปฏิบัติ 2. โครงการประชุมสร้างความเข้าใจใน การจัดทำแผนและสิทธิที่จะได้รับ หน่วยงานภายใต้สำนักงานอธิการบดี 3. โครงการประชุมทบทวนระเบียบ ข้อบังคับของแต่ละหน่วยงาน 4. โครงการรวบรวมข้อบังคับ ระเบียบ ประกาศของมหาวิทยาลัย เพื่อเผยแพร่ ผ่านช่องทางออนไลน์และจัดทำรูปเล่ม แจ้งเวียนให้ทุกหน่วยงานรับทราบ 5. โครงการจัดทำแนวปฏิบัติและสร้าง ความเข้าใจในการจัดทำข้อบังคับ ระเบียบ ประกาศ ขอมมหาวิทาลัยฯ ระดับผู้บริหาร และระดับปฏิบัติการ 6. โครงการขบถาน ปรับปรุง และจัดทำ กฎ ข้อบังคับ ระเบียบ ที่เกี่ยวข้องกับ ต้องการใช้เทียบเคียง ทั่วหน่วยงาน (การบริการสังคม)										3,000	17	
														3,000	17
														10,000	17
														90,000	17
														300,000	17
														10,000	17

ยุทธศาสตร์ที่ 2 การพัฒนาและเสริมสร้างศักยภาพ การปฏิบัติงานสำนักงานอธิการบดี

เป้าประสงค์: เพื่อพัฒนาและเสริมสร้างระบบการปฏิบัติงาน การพัฒนาบุคลากร บริหารจัดการทรัพยากร

ชื่อแผนงาน	วัตถุประสงค์	เป้าหมายผลลัพธ์แผนงาน	โครงการ/กิจกรรม	ปีงบประมาณ 2566										งบประมาณ	KPI RMUTL			
				ไตรมาสที่ 1		ไตรมาสที่ 2		ไตรมาสที่ 3		ไตรมาสที่ 4								
				ต.ค.	พ.ย.	ธ.ค.	ม.ค.	ก.พ.	มี.ค.	เม.ย.	พ.ค.	มิ.ย.	ก.ค.			ก.ย.		
2. แผนงานด้านบริหารจัดการองค์กร	<ol style="list-style-type: none"> เพื่อให้หน่วยงานในสังกัดสำนักงานอธิการบดี มีขั้นตอนการปฏิบัติงานที่เป็นมาตรฐาน เพื่อพัฒนาบุคลากรในสังกัดสำนักงานอธิการบดี ให้เป็นไปตามกรอบระเบียบมาตรฐานหอการค้าของมหาวิทยาลัย เพื่อให้มีสภาพแวดล้อมในการทำงานที่เอื้อต่อการดำเนินงาน และเกิดภาพลักษณ์ที่ดีขององค์กร 	<ol style="list-style-type: none"> ผลการประเมินความพึงพอใจต่อการให้บริการ ภาครวมของสำนักงานอธิการบดี ระดับดีมาก (4.51 คะแนนขึ้นไป จากคะแนนเต็ม 5) มีการประกาศใช้คู่มือการปฏิบัติงานของหน่วยงานตามภารกิจหลักของหน่วยงานภายใต้การบริหารงานของสำนักงานอธิการบดี บนหน้าเว็บไซต์ของหน่วยงาน ร้อยละ 70 ความสำเร็จของการดำเนินงานตามแผนบริหารและแผนพัฒนาบุคลากรของหน่วยงานภายใต้สังกัดสำนักงานอธิการบดี ร้อยละ 90 ผลการประเมินความพึงพอใจของบุคลากรภายในสังกัดสำนักงานอธิการบดีคือสภาพแวดล้อมในการปฏิบัติงาน ระดับดี (3.51 คะแนนขึ้นไป จากคะแนนเต็ม 5) 	<ol style="list-style-type: none"> โครงการบริหารจัดการทรัพยากรตามภารกิจหน่วยงาน (สำรวจและจัดหาเครื่องมือและอุปกรณ์ตามภารกิจหน่วยงาน เพื่อดำเนินการในปี งบประมาณ 2567) โครงการปรับปรุงภาพลักษณ์สำนักงานอธิการบดี (จัดทำป้ายหน่วยงานภายใต้สังกัด สอ.) โครงการจัดทำแผนป้องกันความเสียหายต่อทรัพยากร โครงการจัดหาอุปกรณ์ป้องกันความเสียหายต่อทรัพยากร โครงการบูรณาการระบบงานและทักษะการขยายขีดพื้นที่ฐาน โครงการสร้างความเข้าใจและจัดทำคู่มือปฏิบัติงานของหน่วยงานตามภารกิจหลักของหน่วยงานภายใต้การบริหารงาน สอ. โครงการจัดทำแผนอัตรากำลัง โครงการจัดคนลงสู่ตำแหน่งงานตามแผนอัตรากำลัง โครงการพัฒนาทักษะในการปฏิบัติงานโดยตรงกับตำแหน่งงานวิชาการและชำนาญการพิเศษ 												1,500,000	17		
																	300,000	17
																	10,000	17
																	420,000	17
																	50,000	17
																	52,600	17
																	27,500	17
																	21,000	17
																	20,000	17

ยุทธศาสตร์ที่ 2 การพัฒนาและเสริมสร้างศักยภาพ การปฏิบัติงานสำนักงานอัยการคดี

เป้าประสงค์: เพื่อพัฒนาและเสริมสร้างระบบการปฏิบัติงาน การพัฒนาบุคลากร บริหารจัดการทรัพยากร

ชื่อแผนงาน	วัตถุประสงค์	เป้าหมายผลลัพธ์แผนงาน	โครงการ/กิจกรรม	ปีงบประมาณ 2566								งบประมาณ	KPI RMU/L			
				ไตรมาสที่ 1		ไตรมาสที่ 2		ไตรมาสที่ 3		ไตรมาสที่ 4						
				ด.ค. พ.ย.	ธ.ค. ม.ค.	ก.พ. มี.ค.	เม.ย. พ.ค.	มิ.ย. ก.ค.	ส.ค. ก.ย.							
			10. โครงการเกี่ยวกับติดตามผลการปฏิบัติราชการของผู้ได้รับแต่งตั้งให้ดำรงตำแหน่งข้าราชการ และข้าราชการพิเศษ											20,000	17	
			11. กิจกรรมปรับปรุงระบบระเบียบงานของบุคลากรเพื่อให้ได้มาตรฐานและประสิทธิภาพมีที่หลายหลายในการปฏิบัติงานภายในหน่วยงานและระหว่างหน่วยงาน												35,000	17

ยุทธศาสตร์ที่ 3 การพัฒนาการบริหารจัดการและการสร้างฐานวัฒนธรรมองค์กร

เป้าประสงค์: เพื่อพัฒนากระบวนการบริหารจัดการอย่างมีประสิทธิภาพและประสิทธิผล

ชื่อแผนงาน	วัตถุประสงค์	เป้าหมายผลลัพธ์แผนงาน	โครงการ/กิจกรรม	ปีงบประมาณ 2566								งบประมาณ	KPI RMU/L		
				ไตรมาสที่ 1		ไตรมาสที่ 2		ไตรมาสที่ 3		ไตรมาสที่ 4					
				ด.ค. พ.ย.	ธ.ค. ม.ค.	ก.พ. มี.ค.	เม.ย. พ.ค.	มิ.ย. ก.ค.	ส.ค. ก.ย.						
3. แผนงานด้านธรรมาภิบาลและการสร้างคุณค่างาน	1. เพื่อสร้างอัตลักษณ์ ส่งเสริมภาพลักษณ์และวัฒนธรรมองค์กรโดยมีคุณธรรมองค์กรโดยกรมการศึกษานานาชาติ	1. หน่วยงานภายใต้การบริหารงานสำนักงานอัยการมีผลความพึงพอใจของประชาชนและผู้เกี่ยวข้องในระดับไม่ต่ำกว่าร้อยละ 90	1. โครงการอบรมให้ความรู้เรื่องความโปร่งใสในการปฏิบัติงาน											10,000	17
		2. ผลการประเมินความสุจริตและความพึงพอใจของบุคลากรภายใน ระดับดีมาก (4.51 คะแนนขึ้นไป จากคะแนนเต็ม 5)	2. โครงการประชุมสร้างความเข้าใจหลักเกณฑ์การประเมินคุณธรรมและความโปร่งใสของหน่วยงานภาครัฐ (ITA) และมอบหมายผู้ปฏิบัติงานอย่างเห็นรูปธรรม											10,000	17
		3. ผลการประเมินคุณภาพภายใน สายต้นสมบูรณ์ ระดับดี (3.51 คะแนนขึ้นไป จากคะแนนเต็ม 5)	3. โครงการศึกษาดูงานเพื่อการปรับโครงสร้างองค์กร											500,000	17
			4. โครงการส่งเสริมการสร้างคุณค่าที่มาร่วมกัน (Shared value)											500,000	17
			5. โครงการเสริมสร้างอัตลักษณ์ขององค์กร											500,000	17
			6. โครงการส่งเสริมสภาพการทำงานวัฒนธรรมองค์กร											500,000	17

แผนงานตามพันธกิจ ... กองคลัง...สำนักงานอธิการบดี ประจำปีงบประมาณ 2566

ชื่อแผนงาน	วัตถุประสงค์	เป้าหมายผลลัพธ์	โครงการ/กิจกรรม	ปีงบประมาณ 2565				งบประมาณ	ผู้รับผิดชอบ	ตอบสนอง KPI ม.
				ไตรมาสที่ 1	ไตรมาสที่ 2	ไตรมาสที่ 3	ไตรมาสที่ 4			
				ค.ค. พ.ย. ธ.ค.	ม.ค. ก.พ. มี.ค.	เม.ย. พ.ค. มิ.ย.	ก.ค. ก.ย. ก.ย.			
1. แผนงานจัดระบบการรับและจัดเก็บเงินอย่างมีประสิทธิภาพ	1.1 จัดระบบการรับเงิน การจัดเก็บเงิน ให้ความเป็นปัจจุบัน ถูกต้อง ตามระเบียบ หลักเกณฑ์ที่เกี่ยวข้องภายในกำหนดเวลา	1. มีการดำเนินการตามระบบการรับเงิน ถูกต้องตามระเบียบและตามกำหนดเวลา ไม่ยืดหยุ่นหรือล่าช้า 85	1. กิจกรรมรับและจัดเก็บเงิน				20,000	กองคลัง	17	
	1.2 จัดระบบการรับเงิน การจัดเก็บเงิน ให้มีระบบควบคุมภายในที่ดี	2. มีการดำเนินการตามระบบเงินและตามกำหนดเวลา ไม่ยืดหยุ่นหรือล่าช้า 85	2. ประชาชนชื่นชมความเข้าใจแนวปฏิบัติการจัดเก็บเงินและการบันทึกบัญชี					10,000	กองคลัง	17
2. แผนงานเบิกจ่ายงบประมาณ	2.1 เบิกจ่ายงบประมาณตามความรวดเร็ว ถูกต้องตามกฎ ระเบียบ และหลักเกณฑ์ที่เกี่ยวข้อง เป็นไปตามหลักธรรมาภิบาล มีความโปร่งใสและตรวจสอบได้	3. ระเบียบคุมพัสดุการมีความครบถ้วน ถูกต้อง ร้อยละ 95	3. กิจกรรมการเบิกจ่ายงบประมาณ				50,000	กองคลัง	17	
	3. เบิกจ่ายและบริหารเงินสำรองให้ถูกต้องตามกฎ ระเบียบ และหลักเกณฑ์ที่เกี่ยวข้อง และทันเวลา	4. จัดเงินยืมหรือเงินสำรองราชการให้ผู้มีเงินกู้/ผู้เบิก ตามกำหนด ไม่ต่ำกว่าร้อยละ 90	4. โครงการอบรมเชิงปฏิบัติการจัดการความรู้เพื่อเพิ่มประสิทธิภาพการเบิกจ่าย				199,640	กองคลัง	17	
4. แผนงานจัดซื้อจัดจ้าง	4.1 จัดซื้อจัดจ้างให้ได้พัสดุที่มีคุณภาพ ถูกต้องตามกฎ ระเบียบ และหลักเกณฑ์ที่เกี่ยวข้องและ	6. รายงานผลการตรวจสอบพัสดุประจำปี ได้ภายในกำหนด	6. กิจกรรมจัดซื้อจัดจ้าง				100,000	กองคลัง	17	
	5.1 บริหารพัสดุในคราววัน ถูกต้องตามกฎ ระเบียบ และหลักเกณฑ์ที่เกี่ยวข้อง	8. รายงานการเงิน ครบถ้วน ตามหลักเกณฑ์และภายในกำหนดเวลาที่กำหนด	8. กิจกรรมบริการพัสดุ				40,000	กองคลัง	17	
6. แผนงานรายงานทางการเงิน	6.1 มทวิทยาลักษณ์ระบบสารสนเทศทางการเงินที่ถูกต้อง และเป็นประโยชน์ต่อการตัดสินใจ	9. เอกสารทางการเงินได้จัดเก็บอย่างเป็นระบบ มีดัชนี ค้นหา และมีความปลอดภัย ร้อยละ 100	9. กิจกรรมการจัดทำรายงานทางการเงิน				16,170	กองคลัง	17	
	7.1 มีระบบการจัดเก็บเอกสารทางการเงินที่มีประสิทธิภาพ	10. ความพึงพอใจของผู้รับบริการอยู่ในระดับ ดี	10. กิจกรรมการจัดทำรายงานงบทดลองประจำปี				10,000	กองคลัง	18	
			11. กิจกรรมการจัดทำต้นแบบหน่วย				10,000	กองคลัง	18	
			12. โครงการจัดซื้อคอมพิวเตอร์และเครื่องใช้				50,000	กองคลัง	18	
			13. กิจกรรมการจัดทำรายงานรับ-จ่าย เงินรายปี				10,000	กองคลัง	18	
			14. กิจกรรมการจัดเก็บเอกสารทางการเงิน				40,000	กองคลัง	17	
รวมทั้งสิ้น							615,810			

แผนงานตามพันธกิจ... กองบริหารงานบุคคล... สำนักงานอธิการบดี ประจำปีงบประมาณ 2566

ชื่อแผนงาน	วัตถุประสงค์	เป้าหมายหลัก	กิจกรรม/กิจกรรม	ปีงบประมาณ 2566				งบประมาณ	ผู้รับผิดชอบ	จุดประสงค์
				ไตรมาสที่ 1 ค.ค., พ.ค., มิ.ย.	ไตรมาสที่ 2 ก.ค., ก.ค., ก.ย., พ.ย.	ไตรมาสที่ 3 พ.ค., มิ.ย., ก.ย., ธ.ค.	ไตรมาสที่ 4 ก.ค., ก.ค., ส.ค., ก.ย.			
1. แผนงานสนับสนุนการสรรหาบุคลากรตามแผน อัตรากำลัง	1.1 เพื่อสนับสนุนการสรรหาบุคลากร การวางแผนอัตรากำลัง	ความสำเร็จในการสรรหาบรรจุแต่งตั้ง บุคลากรของมหาวิทยาลัยเป็นไปตามแผน อัตรากำลัง ร้อยละ 80	1. โครงการขอรับอนุมัติตำแหน่งว่างบรรจุใหม่ สรรหาทางและสนับสนุน มหาวิทยาลัยอื่นที่มีส่วนเกี่ยวข้อง 2. สรรหาจ้างใหม่โดยเปิดโอกาส ประจำปี 2566 3. สรรหาพนักงานราชการ ประจำปี 2566 4. สรรหาคนใหม่และผู้อำนวยการวิทยาลัยเทคโนโลยีและเทคนิควิชาการ (ตามตำแหน่งว่างเฉพาะ) 5. สรรหาผู้อำนวยการสถาบัน สำนัก (ตามตำแหน่งว่างเฉพาะ) 6. ประชุมคณะกรรมการอำนวยการคัดเลือกบุคลากรและข้าราชการ (ตามตำแหน่งว่างเฉพาะ) 7. ประชุมคณะกรรมการคัดเลือกผู้ดำรงตำแหน่งผู้อำนวยการวิทยาลัยเทคนิควิชาการ ประจำปี 2566 8. ประชุมคณะกรรมการการปรับปรุงแผนการปฏิบัติงานและจัดสรรบุคลากรและสนับสนุน มทร.ลำปาง ระยะ 5 ปี (พ.ศ. 2566-2571) 9. โครงการการยกย่องคุณงามความดีข้าราชการ ด้านคุณธรรมคุณงามความดี ออกรับรางวัล และสหภาพราชการ 10. ประชุมคณะกรรมการบริหารงานศึกษา ฝึกอบรม และงาน 11. ประชุมคณะกรรมการที่ปรึกษาพัฒนาหน่วยงานราชการ 12. ประชุมคณะกรรมการส่งเสริมพัฒนาวิชาชีพ 13. คัดเลือกบุคคลและกรรมการในพิธีมอบรางวัลคุณธรรม และเกียรติคุณคุณงามความดีแก่ผู้มีคุณธรรม (Case Study) งานแปล คำนำ และหนังสือ กองการคลังของมทร.ลำปาง				904,080	งานบริหารงานบุคคลและบรรจุแต่งตั้ง	สนับสนุน KPI ข.ล.	
2. แผนงานสนับสนุนการสรรหาบุคลากรตามแผน อัตรากำลัง	2.1 เพื่อสนับสนุนการสรรหาบุคลากรในตำแหน่ง อัตรากำลังราชการ 2.2 เพื่อสนับสนุนการสรรหาบุคลากรที่มี คุณวุฒิทางการศึกษาที่สูงขึ้น	1. มีจำนวนผู้รับตำแหน่งราชการเพิ่มขึ้น ร้อยละ 2 2. บุคลากรราชการที่มีคุณวุฒิสูงเพิ่มขึ้น ไม่น้อยกว่า 80				86,000	งานบริหารงานบุคคลและบรรจุแต่งตั้ง	17		
3. แผนงานส่งเสริมบุคลากรสนับสนุนให้มีความก้าวหน้า ในสายงานวิชาชีพ	3.1 เพื่อให้บุคลากรในสายงานสนับสนุนให้มีความ ก้าวหน้าสูงขึ้น	บุคลากรสนับสนุนครบถ้วนทุกด้าน ด้านหนึ่งสูงขึ้น	14. โครงการการพัฒนาศักยภาพบุคลากรสายสนับสนุนให้มีความก้าวหน้าและมีความรอบรู้วิชาชีพ 15. ประชุมคณะกรรมการประเมินผลสัมฤทธิ์ของงานในโครงการสนับสนุนระบบประกันคุณภาพ 16. คัดเลือกบุคคลและกรรมการประเมินคุณธรรมคุณงามความดีและมีผลงานดีเด่นประจำปี 17. ประชุมคณะกรรมการคัดเลือกบุคลากรที่มีคุณธรรม 18. โครงการประชุมส่งเสริมความก้าวหน้าของบุคลากรงานบริหารงานบุคคลและงานส่งเสริมคุณธรรมของหน่วยงานในสายงานอำนวยการ 19. โครงการประชุมสัมมนาหรือศึกษาดูงานวิชาการ 9 มทร. 20. โครงการประชุมสัมมนาเกี่ยวกับบทบาทและคุณธรรมของบริหารงานบุคคล 21. การประชุมคณะกรรมการบริหารงานบุคคล (ก.บ.ค.) มหาวิทยาลัยเทคโนโลยีพระจอมเกล้าลำปาง 22. ประชุมคณะกรรมการติดตามงานและสนับสนุนงานบริหารงาน 23. ประชุมคณะกรรมการตรวจสอบและรายงานประจำปีของมหาวิทยาลัย 24. ประชุมคณะกรรมการตรวจสอบรายงานประจำปีของมหาวิทยาลัย			250,000	งานพัฒนาบุคลากร	17		
4. แผนงานให้บริการด้านสวัสดิการและสิทธิประโยชน์ บุคลากร	4.1 เพื่อให้มีการรักษาสวัสดิการและสิทธิ ประโยชน์ทางเงินบุคลากรที่มีประสิทธิภาพ	ความพึงพอใจของบุคลากรต่อการให้บริการ ด้านสวัสดิการและสิทธิประโยชน์ไม่ต่ำกว่า ร้อยละ 80				40,500	งานพัฒนาบุคลากร	17		
5. แผนงานการบริการงานของระบบงาน 66A34	5.1 เพื่อให้มีการบริการงานของระบบงาน 66A34 ตามโครงการบริหารงาน	ความสำเร็จในการบริการงานของระบบงาน 66A34 ไม่น้อยกว่า ร้อยละ 80				375,000	งานพัฒนาบุคลากร	17		
						6,252,803				

ชื่อแผนงาน	วัตถุประสงค์	โครงการ/กิจกรรม	เป้าหมายผลลัพธ์	ปีงบประมาณ 2566												งบประมาณ	ผู้รับผิดชอบ	ตอบสนอง KPI มหาวิทยาลัย
				ไตรมาสที่ 1		ไตรมาสที่ 2		ไตรมาสที่ 3		ไตรมาสที่ 4								
				ต.ค.	พ.ย.	ธ.ค.	ม.ค.	ก.พ.	มี.ค.	เม.ย.	พ.ค.	มิ.ย.	ก.ค.	ส.ค.	ก.ย.			
		15. โครงการแนะแนว ประชาสัมพันธ์หลักสูตร	15. ร้อยละ 80 ของกลุ่ม โรงเรียนเป้าหมายที่เข้าร่วม การแนะแนว 16. ร้อยละ 80 ของกลุ่ม โรงเรียนเป้าหมายเข้าร่วม กิจกรรม												600,000	กพม.	17	
		16. โครงการ OPEN HOUSE เปิดบ้านราชมงคล													850,000	กพม.	18	
		17. โครงการส่งเสริม ส่งเสริมความรู้เกี่ยวกับ ดูแลสุขภาพจิตของตนเอง	17. ร้อยละ 80 ของ บุคลากร นักศึกษา มทร. สภานา เข้ารับการส่งเสริม ความรู้ด้านสุขภาพจิตของ ตนเอง												15,000	กพม.	17	
3.แผนงาน ติดตามและ ประเมินผล บัณฑิต	1.เพื่อติดตามผลความสำเร็จของสถานประกอบการที่มีบัณฑิต ให้เป็นไปตามหลักเกณฑ์การประกัน คุณภาพการศึกษาของมหาวิทยาลัย 2.เพื่อติดตามภาวะการมีงานทำของบัณฑิต ให้เป็นไปตามหลักเกณฑ์การประกันคุณภาพการศึกษาของ มหาวิทยาลัย	1.ติดตามผลความสำเร็จของ สถานประกอบการที่มี บัณฑิต 2.ติดตามภาวะการมีงานทำ ของบัณฑิต	มีการรายงานผลในรอบ 6 เดือน 9 เดือน												ไม่ระบุ	กพม.	7	

22,442,130

ชื่อนางาน	วัตถุประสงค์	เป้าหมายผลลัพธ์	โครงการ/กิจกรรม	ปีงบประมาณ 2566				งบประมาณ	ผู้รับผิดชอบ	กองเลข KPI. น.
				ไตรมาสที่ 1 ค.ค. พ.ย.	ไตรมาสที่ 2 ก.ค. ม.ค.	ไตรมาสที่ 3 เม.ย. พ.ค.	ไตรมาสที่ 4 ก.ค. ธ.ค.			
	1. ให้ความเข้าใจระหว่างหน่วยงานที่มีส่วนเกี่ยวข้องกับงานออกแบบและบริหารจัดการก่อสร้าง และประยุกต์ใช้เครื่องมือและเทคโนโลยีต่างๆ เพื่อให้สามารถก่อสร้างอย่างมีประสิทธิภาพ	สร้างเครือข่ายการทำงานออกแบบและบริหารจัดการก่อสร้างอย่างมีประสิทธิภาพ	7.5 โครงการอบรมให้ความรู้เกี่ยวกับงานเขียนแบบก่อสร้างและงบประมาณสำหรับบุคลากรทางภาคพื้นที่					95,000.00	นายอาทิตย์ อุทธร	17
รวมทั้งสิ้น								68,817,880.00		

หมายเหตุ * ทีมวิจัย ยุทธศาสตร์ และ ครัวเรือนงานสำนักงานที่ มีชื่อเรื่อง :

- ทีมวิจัยที่ 2. เสนอระบบการบริหารจัดการที่มีคุณภาพ พัฒนาศักยภาพและคุณภาพชีวิตการทำงานของคนกลาง
- ทีมวิจัยที่ 3. บริหารงานบุคคลโดยระบบคุณธรรมและการทำงานที่ครบถ้วนทุกมุม隅 ให้มีสมรรถนะสูง
- ทีมวิจัยที่ 7. พัฒนาระบบราชการสู่ปี ๖๐ และใช้แผนภาพทางและสิ่งแวดล้อมภายในมหาวิทยาลัย ให้สามารถรองรับสังคมโลก
- ยุทธศาสตร์ที่ 1 การสนับสนุนการบริหารงานเพื่อผลักดันสู่สังคมนวัตกรรม
- ตัวชี้วัดที่ 1 ตามยุทธศาสตร์ที่ 1 : ร้อยละ 100 มีกิจกรรมด้านการส่งเสริมทักษะการทำงานในโครงการที่ 21 การพัฒนาบัณฑิตฯ ให้เป็นบัณฑิตที่พึงประสงค์ของมหาวิทยาลัย และเป็นผู้นับถือของบุคลากรคุณภาพ

แผนปฏิบัติการการทอประชาติขั้นพื้นฐาน ประจำปีงบประมาณ 2566

ชื่อแผนงาน	วัตถุประสงค์	เป้าหมายที่คาดหวัง	เป้าหมายที่คาดหวัง	ปีงบประมาณ 2566												งบประมาณ	ผู้รับผิดชอบ	ตอนของ KPI น.	
				ไตรมาสที่ 1		ไตรมาสที่ 2		ไตรมาสที่ 3		ไตรมาสที่ 4									
				ก.ค.	พ.ย.	ก.ค.	พ.ค.	พ.ค.	พ.ค.	ก.ค.	ก.ค.	ก.ค.	ก.ค.						
1.แผนงานยุทธศาสตร์ ส่วนนี้ ประจำสำนักงานและจังหวัด น่าน	1. เพื่อให้บริการ กิจกรรม องค์ความรู้ที่ทางของ หน่วยงาน ราชการ กิจกรรม และองค์ความรู้	ไม่มีเงื่อนไขอื่นใดในการนำข้อมูล ราชการ กิจกรรม และองค์ความรู้	1.โครงการจัดทำงบประมาณขั้นต้น												100,000.00	(งานบริหารและจัดซื้อไปรษณีย์)	17		
				2.โครงการประชาสัมพันธ์เกี่ยวกับงบประมาณขั้นต้น												600,000.00	(งานประชาสัมพันธ์ (งานบริหารและจัดซื้อไปรษณีย์))	17	
				3.โครงการจัดทำชุดสื่อประชาสัมพันธ์และชุดผลิตภัณฑ์ของสินค้า													300,000.00	(งานประชาสัมพันธ์ (งานบริหารและจัดซื้อไปรษณีย์))	17
				4.โครงการอบรมสัมมนาผู้บริหาร ราชบัณฑิตยสถานและสำนักงานไปรษณีย์จังหวัดน่าน													80,000.00	(งานประชาสัมพันธ์ (งานบริหารและจัดซื้อไปรษณีย์))	17
				5.โครงการผลิตสื่อประชาสัมพันธ์และเอกสาร													120,000.00	(งานประชาสัมพันธ์ (งานบริหารและจัดซื้อไปรษณีย์))	17
				6. โครงการจัดทำผลิตภัณฑ์และนวัตกรรม													495,000.00	(งานประชาสัมพันธ์ (งานบริหารและจัดซื้อไปรษณีย์))	17
				7. โครงการขอทุนกู้ยืมเพื่อพัฒนาหน่วยงานไปรษณีย์ภาคพื้นบ้าน													150,000.00	(งานบริหารและจัดซื้อไปรษณีย์)	17
				8. โครงการขอทุนกู้ยืมเพื่อพัฒนาระบบ (Audio Mixer)													20,000.00	(งานบริหารและจัดซื้อไปรษณีย์ (งานบริหารและจัดซื้อไปรษณีย์))	17
				9.โครงการสนับสนุนงานด้านวิชาการและงานวิจัย													7,500.00	(งานบริหารและจัดซื้อไปรษณีย์)	17
				10.โครงการสนับสนุนงบประมาณขั้นต้น													7,500.00	(งานบริหารและจัดซื้อไปรษณีย์)	17
				11.โครงการสนับสนุนงบประมาณขั้นต้น													3,210.00	(งานบริหารและจัดซื้อไปรษณีย์)	17
				12.โครงการสนับสนุนงบประมาณขั้นต้น													15,500.00	(งานบริหารและจัดซื้อไปรษณีย์)	17
				13.โครงการ สนับสนุนปฏิบัติการ													70,000.00	(งานบริหารและจัดซื้อไปรษณีย์)	17
				14.โครงการสนับสนุนงบประมาณขั้นต้น													20,000.00	(งานบริหารและจัดซื้อไปรษณีย์)	17
				15.โครงการสนับสนุนงบประมาณขั้นต้น													720.00	(งานบริหารและจัดซื้อไปรษณีย์)	17
16.โครงการสนับสนุนงบประมาณขั้นต้น													3,000.00	(งานบริหารและจัดซื้อไปรษณีย์)	17				
17.โครงการสนับสนุนงบประมาณขั้นต้น													140,000.00	(งานบริหารและจัดซื้อไปรษณีย์)	17				
18.โครงการสนับสนุนงบประมาณขั้นต้น													345,000.00	(งานบริหารและจัดซื้อไปรษณีย์)	17				
19.โครงการสนับสนุนงบประมาณขั้นต้น													300,000.00	(งานบริหารและจัดซื้อไปรษณีย์)	17				
20.โครงการสนับสนุนงบประมาณขั้นต้น													140,000.00	(งานบริหารและจัดซื้อไปรษณีย์)	17				
21.โครงการสนับสนุนงบประมาณขั้นต้น													10,000.00	(งานบริหารและจัดซื้อไปรษณีย์)	17				
22.โครงการสนับสนุนงบประมาณขั้นต้น													2,704,430.00	(งานบริหารและจัดซื้อไปรษณีย์)	17				

รวมเป็นเงินทั้งสิ้น

แผนงานตามพันธกิจ - ศูนย์พัฒนาเด็กเล็ก - สำนักงอกักันต์ ประจำปีงบประมาณ 2566

ชื่อแผนงาน	วัตถุประสงค์	เป้าหมายผลลัพธ์	โครงการ/กิจกรรม	ปีงบประมาณ 2566				ผลผลิต	งบประมาณ	ผู้รับผิดชอบ	คอบทของ กอ.ป.
				ไตรมาสที่ 1 ค.ค. พ.ค. ส.ค.	ไตรมาสที่ 2 ก.ค. มิ.ย. ส.ค.	ไตรมาสที่ 3 ก.ค. ส.ค. ก.ค.	ไตรมาสที่ 4 ก.ค. ส.ค. ก.ค.				
แผนงานทำนุบำรุง ศิลปวัฒนธรรม	1.1. เพื่อส่งเสริมการเรียนรู้ในคุณค่า ศิลปวัฒนธรรม ภูมิปัญญาพื้นบ้าน และวิถีการดำรงชีวิต สืบวงวัฒนธรรม	ร้อยละ 100 ของเด็กเล็กและบุคลากรในสังกัด กิจกรรมด้านศิลปวัฒนธรรม ภูมิปัญญาพื้นบ้าน และวิถีการดำรงชีวิตสืบวงวัฒนธรรม ร้อยละ 70	1.1.2 โครงการจัดตั้งโรงเรียนส่งเสริมศิลปวัฒนธรรม มทร. ล้านนา เพื่อสืบสานวัฒนธรรมประเพณีอันดีงาม พ.ศ.2566					โครงการส่งเสริมศิลปวัฒนธรรม มทร.ล้านนา เพื่อสืบสาน วัฒนธรรมประเพณีอันดีงาม พ.ศ.2566	300,000	ศูนย์วัฒนธรรมศึกษา มทร.ล้านนา	17
			1.1.3 โครงการจัดตั้งศูนย์ศิลปวัฒนธรรม มทร.ล้านนา จังหวัดเชียงใหม่					กิจกรรมการแลกเปลี่ยนเรียนรู้ศิลปวัฒนธรรม ระหว่าง สถาบันอุดมศึกษา	80,000	ศูนย์วัฒนธรรมศึกษา มทร.ล้านนา	17
			1.1.4 โครงการบูรณาการศิลปวัฒนธรรมกับงานด้านทำนุบำรุง ศิลปวัฒนธรรม					การประชุมเพื่อขับเคลื่อนงานด้านศิลปวัฒนธรรม มทร.ล้านนา ไตรมาสที่ 1 ครั้ง และกิจกรรมอบรมให้ความรู้กับคณะกรรมการ วัฒนธรรมของโรงเรียน	3,600	ศูนย์วัฒนธรรมศึกษา มทร.ล้านนา	17
			1.1.5 โครงการส่งเสริมงานประเพณีท้องถิ่น ประเพณีการแข่งเรือ พลองเชียงใหม่ ประจำปี 2566					1. การรวมพลังคนหนุ่มสาวเพื่อสืบสานศิลปวัฒนธรรมและสร้าง จิตสำนึก 2. การรวมพลังคนหนุ่มสาวเพื่อสืบสานศิลปวัฒนธรรมและสร้าง จิตสำนึก	18,500	คณะกรรมการจัดกิจกรรมและจัดแข่งเรือ พลองเชียงใหม่	17
			1.1.6 โครงการส่งเสริม สืบสานศิลปวัฒนธรรม ภูมิปัญญาพื้นบ้าน และวิถีการดำรงชีวิตสืบวงวัฒนธรรม ประจำปี 2566					1. กิจกรรมจิตอาสา อนุรักษ์ ฟื้นฟู สืบสานศิลปวัฒนธรรม สืบสาน วัฒนธรรม 2. กิจกรรมสืบสานงานด้านภูมิปัญญาท้องถิ่น และวิถีการดำรงชีวิต	50,000	มทร.ล้านนา เชียงราย	17
			1.1.7 โครงการวันวัฒนธรรม					1. กิจกรรมสืบสานงานด้านภูมิปัญญาท้องถิ่น และวิถีการดำรงชีวิต 2. กิจกรรมสืบสานและเผยแพร่องค์ความรู้สู่ประเพณีทำกิน และวิถีการดำรงชีวิต	50,000	มทร.ล้านนา ลำปาง	17
			1.1.8 โครงการวัฒนธรรมต้นตำรับ สืบสานวิถีชีวิต วิถีการดำรงชีวิตสืบวงวัฒนธรรม					1. กิจกรรมถ่ายทอดความรู้ด้านงานศิลปวัฒนธรรม การศึกษาศิลปะ การดำรงชีวิต 2. กิจกรรมการถ่ายทอดองค์ความรู้สืบวงวัฒนธรรม การแข่งขัน แข่งเรือ 3. กิจกรรมส่งเสริมวัฒนธรรมด้านภูมิปัญญาพื้นบ้าน และวิถีการดำรงชีวิต 4. กิจกรรมส่งเสริมวัฒนธรรมด้านภูมิปัญญาพื้นบ้าน และวิถีการดำรงชีวิต	50,000	มทร.ล้านนา ภูเก็ต	17
			1.1.9 โครงการ ขับวงศิลปวัฒนธรรม ภูมิปัญญาพื้นบ้าน และวิถีการดำรงชีวิตสืบวงวัฒนธรรม					1. กิจกรรมส่งเสริมวัฒนธรรมด้านภูมิปัญญาพื้นบ้าน และวิถีการดำรงชีวิต 2. กิจกรรมส่งเสริมวัฒนธรรมด้านภูมิปัญญาพื้นบ้าน และวิถีการดำรงชีวิต	6,688	มทร.ล้านนา ภูเก็ต	17
			1.1.10 โครงการส่งเสริมศิลปวัฒนธรรมด้านภูมิปัญญาพื้นบ้าน และวิถีการดำรงชีวิตสืบวงวัฒนธรรม					1. กิจกรรมส่งเสริมวัฒนธรรมด้านภูมิปัญญาพื้นบ้าน และวิถีการดำรงชีวิต 2. กิจกรรมส่งเสริมวัฒนธรรมด้านภูมิปัญญาพื้นบ้าน และวิถีการดำรงชีวิต	50,000	มทร.ล้านนา น่าน	17
			1.1.11 โครงการสืบสาน สืบสาน อนุรักษ์ศิลปวัฒนธรรม ปี 2566					1. กิจกรรมสืบสานและอนุรักษ์ประเพณีศิลปวัฒนธรรม และวิถีการดำรงชีวิต 2. กิจกรรมถ่ายทอดองค์ความรู้ด้านภูมิปัญญาพื้นบ้าน และวิถีการดำรงชีวิต	50,000	มทร.ล้านนา ตาก	17
			1.1.12 โครงการ 9 วัฒนธรรมร่วมใจสืบสานวัฒนธรรมไทย ครั้งที่ 14					นิทรรศการศิลปวัฒนธรรมพื้นบ้าน ไปเผยแพร่ให้กับผู้เข้าร่วม โครงการ จาก มหาวิทยาลัยเทคโนโลยีราชมงคล ทั้ง 9 แห่ง	30,000	กองพัฒนานักศึกษา	17
			1.2.1 โครงการสืบสานประเพณีอันดีงามในชุมชนและพื้นที่ ประจำปี พ.ศ.2566					งานโครงการใหญ่ มทร.ล้านนา ส่งเสริมการประกวด ประจำปี พ.ศ. 2565	250,000	ศูนย์วัฒนธรรมศึกษา มทร.ล้านนา	17
			1.2.2 โครงการเผยแพร่องค์ความรู้ "จากคำลั่นน้า"					1. นักศึกษา คณะเกษตร และบุคลากรในแผนกความรู้ องค์ความรู้ "จาก คำลั่นน้า" 2. นักศึกษา คณะเกษตร และบุคลากรในแผนกความรู้ คำลั่นน้า 3. นักศึกษา คณะเกษตร และบุคลากร ในวิชาคำลั่นน้า มาประยุกต์ ใช้กับกิจกรรมด้านภูมิปัญญาพื้นบ้าน	57,650	ศูนย์วัฒนธรรมศึกษา มทร.ล้านนา และคณะศิลปกรรม	17
			1.2.3 โครงการสืบสานความดีงามสืบวงวัฒนธรรมประเพณีทำกิน ประจำปี 2566					องค์ความรู้ที่สืบสานจากกิจกรรมที่มีอยู่แล้ว กิจกรรมสืบสานความดี งามประเพณีทำกิน อบรมการจัดเตรียมองค์ความรู้ทำกินประเพณี กิจกรรมสืบสานประเพณีทำกิน	160,000	ศูนย์วัฒนธรรมศึกษา มทร.ล้านนา	17
1.2.4 โครงการส่งเสริมวัฒนธรรม "ขวัญถิ่น สืบสาน สงกรานต์ ล้านนา"					องค์ความรู้ที่สืบสานจากกิจกรรมที่มีอยู่แล้ว กิจกรรมประกวดการ แข่งขันทำกินประเพณีทำกิน กิจกรรมสืบสานประเพณีทำกิน	50,000	ศูนย์วัฒนธรรมศึกษา มทร.ล้านนา	17			
1.2.5 โครงการส่งเสริมวัฒนธรรมด้านวิถีชีวิต					องค์ความรู้ที่สืบสานจากกิจกรรมที่มีอยู่แล้ว	5,000	ศูนย์วัฒนธรรมศึกษา มทร.ล้านนา	17			
1.2.6 โครงการจัดการความรู้ศิลปวัฒนธรรม "สืบวงวัฒนธรรม ภูมิปัญญาพื้นบ้าน"					องค์ความรู้ที่สืบสานจากกิจกรรมที่มีอยู่แล้ว	1,400	ศูนย์วัฒนธรรมศึกษา มทร.ล้านนา	17			
1.2.7 โครงการสืบสานความดีงามสืบวงวัฒนธรรม ประจำปี วัฒนธรรม ใน มทร.ล้านนา ภูเก็ต					ชุดข้อมูลทำกินบนฐานวิถีการดำรงชีวิต สืบสานวัฒนธรรม มทร. ล้านนา : ธรรมเนียมวัฒนธรรม ใน มทร.ล้านนา	22,220	ศูนย์วัฒนธรรมศึกษา มทร.ล้านนา	17			
1.2.8 โครงการสืบสานส่งเสริมงานประเพณีทำกิน ประจำปี พฤษภาคมและมิถุนายน และวันทำนุบำรุง ประจำปี 2566					องค์ความรู้ที่สืบสานจากกิจกรรมที่มีอยู่แล้ว	30,000	คณะบริหารธุรกิจและศิลปศาสตร์	17			
1.2.9 โครงการบูรณาการศิลปวัฒนธรรมกับงานด้านทำนุบำรุง ศิลปวัฒนธรรม					องค์ความรู้ที่สืบสานจากกิจกรรมที่มีอยู่แล้ว	20,000	คณะวิศวกรรมศาสตร์	17			
1.2.10 โครงการส่งเสริมวัฒนธรรมด้านภูมิปัญญาพื้นบ้าน และวิถีการดำรงชีวิตสืบวงวัฒนธรรม					องค์ความรู้ที่สืบสานจากกิจกรรมที่มีอยู่แล้ว	50,000	คณะวิทยาศาสตร์และเทคโนโลยี การเกษตร	17			

1.2.11 โครงการส่งเสริมศิลปวัฒนธรรม "สืบวงวัฒนธรรม
ภูมิปัญญาพื้นบ้าน และวิถีการดำรงชีวิต
สืบวงวัฒนธรรม"

แผนงานตามพันธกิจ ...สำนักงานทรัพย์สินและสิทธิประโยชน์ ... สำนักงานอธิการบดี ประจำปีงบประมาณ 2566

ชื่อแผนงาน	วัตถุประสงค์	เป้าหมายหลัก	โครงการ/กิจกรรม	ปีงบประมาณ 2566				งบประมาณ	ผู้รับผิดชอบ	คอบทของ KPI ม.
				ไตรมาสที่ 1 ค.ค. พ.ค. มิ.ค.	ไตรมาสที่ 2 ก.พ. มี.ค. เม.ย.	ไตรมาสที่ 3 พ.ค. มิ.ย. ก.ค.	ไตรมาสที่ 4 ก.ค. ธ.ค. ก.ย.			
1. แผนงานการพัฒนากระบวนการบริหารจัดการทรัพย์สินเพื่อจัดทำรายได้ออกของมหาวิทยาลัยให้มีความโปร่งใส ตรวจสอบได้	1.1 เพื่อพัฒนากระบวนการบริหารจัดการทรัพย์สินเพื่อจัดทำรายได้ออกของมหาวิทยาลัยให้มีความโปร่งใส ตรวจสอบได้ 1.2 เพื่อปรับปรุงเพิ่มเติมระบบ ประเภท แผนปฏิบัติการที่เกี่ยวข้องกับการบริหารจัดการทรัพย์สินของมหาวิทยาลัย 1.3 เพื่อพัฒนาระบบสารสนเทศเพื่อการบริหารจัดการทรัพย์สินของมหาวิทยาลัยที่ทันสมัย ทันต่อการเปลี่ยนแปลงทางสังคมและเทคโนโลยี	ในการให้บริการของหน่วยงาน 1. ความพึงพอใจของผู้มีส่วนได้ส่วนเสีย ในการให้บริการของหน่วยงาน 2. จำนวนผู้เข้าใช้บริการทรัพย์สินที่เพิ่มขึ้นที่หน้ามหาวิทยาลัย 3. จำนวนไม่มีการร้องเรียนต่อทรัพย์สินทางปัญญา ไม่ต่ำกว่า 60 ผลงาน 4. จำนวนผลงานตีพิมพ์ที่ร่วมด้วยหรือสนับสนุน 2 ผลงาน	โครงการพัฒนาระบบการบริหารจัดการทรัพย์สิน				7,150	สทส.	13	
			โครงการพัฒนาระบบสารสนเทศ				200,000	สทส.	13	
			โครงการพัฒนาระบบสารสนเทศ				240,000	สทส.	13	
			โครงการพัฒนาระบบสารสนเทศ				18,000	สทส.	13	
2. แผนงานการบริหารจัดการทรัพย์สินและแนวทางการนำทรัพย์สินของมหาวิทยาลัย	2.1 เพื่อใช้ทรัพย์สินของมหาวิทยาลัยและแนวทางการนำทรัพย์สินของมหาวิทยาลัยไปใช้ประโยชน์ทางวิชาการและวิชาชีพ 2.2 พัฒนาระบบมูลค่าทรัพย์สินของมหาวิทยาลัยและวิชาชีพของมหาวิทยาลัย 2.3 เพื่อใช้ทรัพย์สินของมหาวิทยาลัยและวิชาชีพเป็นองค์ประกอบของทรัพย์สินของมหาวิทยาลัยและวิชาชีพ 2.4 เพื่อแสวงหารายได้ให้แก่มหาวิทยาลัยตามที่ได้รับมอบหมาย	โครงการบริการจัดการทรัพย์สินของที่ระลึกมหาวิทยาลัย โครงการบริการจัดการทรัพย์สินของที่ระลึกมหาวิทยาลัย	โครงการบริการจัดการทรัพย์สินของที่ระลึกมหาวิทยาลัย				185,500.00	สทส.	17	
			โครงการบริการจัดการทรัพย์สินของที่ระลึกมหาวิทยาลัย				1,710,000.00	สทส.	17	
3. แผนงานการบริหารจัดการทรัพย์สินทางปัญญา	3.1 เพื่อพัฒนากระบวนการบริหารทรัพย์สินทางปัญญาของมหาวิทยาลัยในระยะสั้น และระยะยาวให้สอดคล้องกับแผนยุทธศาสตร์มหาวิทยาลัย (ปี 2563-2567) 3.2 เพื่อให้ทรัพย์สินทางปัญญาของมหาวิทยาลัยสามารถนำมาใช้ประโยชน์ได้อย่างมีประสิทธิภาพ 3.3 เพื่อพัฒนาระบบสารสนเทศในการนำผลงานเข้าสู่กระบวนการ	โครงการบริการจัดการทรัพย์สินของที่ระลึกมหาวิทยาลัย โครงการบริการจัดการทรัพย์สินของที่ระลึกมหาวิทยาลัย โครงการบริการจัดการทรัพย์สินของที่ระลึกมหาวิทยาลัย โครงการบริการจัดการทรัพย์สินของที่ระลึกมหาวิทยาลัย	โครงการบริการจัดการทรัพย์สินของที่ระลึกมหาวิทยาลัย				100,000	สทส.	17	
			โครงการบริการจัดการทรัพย์สินของที่ระลึกมหาวิทยาลัย				4,042,500	สทส.	17	
			โครงการบริการจัดการทรัพย์สินของที่ระลึกมหาวิทยาลัย				244,000	สทส.	17	
			โครงการบริการจัดการทรัพย์สินของที่ระลึกมหาวิทยาลัย				175,000	สทส.	13	
			โครงการพัฒนาระบบสารสนเทศเพื่อสนับสนุนทรัพย์สินทางปัญญา				ไม่ใช้งบประมาณ	สทส.	13	
			โครงการสนับสนุนทรัพย์สินทางปัญญา				ไม่ใช้งบประมาณ	สทส.	13	
				รวมเป็นเงินทั้งสิ้น						
								6,902,150.00		

ชื่อแผนงาน	วัตถุประสงค์	เป้าหมายผลลัพธ์	โครงการ/กิจกรรม	ปีงบประมาณ 2566				งบประมาณ	ผู้รับผิดชอบ	รอบเวลา KPI, ม.	
				ไตรมาสที่ 1	ไตรมาสที่ 2	ไตรมาสที่ 3	ไตรมาสที่ 4				
				ค.ค., พ.ค., มิ.ย., ส.ค.	ก.ค., เม.ย., มิ.ย., ก.ค., ส.ค., ก.ย.	ก.ค., เม.ย., มิ.ย., ก.ค., ส.ค., ก.ย.	ค.ค., พ.ค., มิ.ย., ส.ค., ก.ย.				
2.โครงการส่งเสริมงานวิจัยและนวัตกรรม บูรณาการ/เชื่อมโยง/บูรณาการ (เพื่อพัฒนาคุณภาพและสร้าง นวัตกรรม)	เพื่อใช้เป็นเครื่องมือในการติดตามการดำเนินงานของสถาบันในเขต และจังหวัดที่ส่งเสริมและสนับสนุนของหน่วยงานส่งเสริม โดยมุ่ง ขับเคลื่อนและบูรณาการกับหน่วยงานที่เกี่ยวข้อง ๗ เพื่อเป็นการ เสริมพลังความร่วมมือระหว่างหน่วยงานในการปฏิบัติงานและบูรณาการ ในสายอาชีพ (Career Path)	ส่งเสริมงานวิจัยและนวัตกรรมที่ สอดคล้องกับแผนพัฒนาเศรษฐกิจ และสังคมแห่งชาติ ฉบับที่ ๑๓ และแผนแม่บทการวิจัยและ นวัตกรรมแห่งชาติ ฉบับที่ ๑๓ และแผนแม่บทการวิจัยและ นวัตกรรมแห่งชาติ ฉบับที่ ๑๓ และแผนแม่บทการวิจัยและ นวัตกรรมแห่งชาติ ฉบับที่ ๑๓	1.12 จัดทำคู่มือและเครื่องมือการปฏิบัติงานโครงการอย่างเป็น ทั้งเชิงทฤษฎีและปฏิบัติของหน่วยงาน 1.13 บุคลากรร่วมออกแบบโครงการที่มหาวิทยาลัยได้ดำเนินการ	-	-	-	-	ผู้รับผิดชอบภายในภาค	17		
			1.14 การนำโปรแกรมไปปรับใช้กับบุคลากร และจัดบุคลากรของมหาวิทยาลัย ตรวจสอบ	-	-	-	-	ผู้รับผิดชอบภายในภาค	17		
			1.15 การจัดทำแผนปฏิบัติการประจำปีของหน่วยงานราชการ และ ประเมินผลการดำเนินงานของมหาวิทยาลัย	416,800.00	-	-	-	ผู้รับผิดชอบภายในภาค	17		
			1.16 การจัดทำโครงการพัฒนาระบบงานวิจัยและนวัตกรรม ของหน่วยงานในสังกัด	-	-	-	-	ผู้รับผิดชอบภายในภาค	17		
			1.17 การขยายงานด้านงานวิจัยและนวัตกรรม สู่หน่วยงานในสังกัด	-	-	-	-	ผู้รับผิดชอบภายในภาค	17		
			1.18 บริหารจัดการงานวิจัยและนวัตกรรม ของหน่วยงานในสังกัด	60,000.00	-	-	-	หัวหน้าสำนักงานโครงการสอนภายใน	17		
			1.19 จัดทำแผนปฏิบัติการประจำปี และประสานงานโครงการ ของหน่วยงานราชการในสังกัดและหน่วยงานในสังกัด ประจำปีงบประมาณ พ.ศ.2566	-	-	-	-	1. หัวหน้าสำนักงานโครงการสอนภายใน 2. นางกัญญา ออกรักษ์ (หัวหน้าทีม) 3. ผู้รับผิดชอบภายในภาค	17		
			1.20 โครงการและแผนปฏิบัติการประจำปีของหน่วยงานราชการ ในสังกัด	-	-	-	-	หัวหน้าสำนักงานโครงการสอนภายใน	17		
			3.1 การพัฒนาระบบงานวิจัยและนวัตกรรม ของหน่วยงานในสังกัด	-	-	-	-	หัวหน้าสำนักงานโครงการสอนภายใน	17		
			3.2 การพัฒนาระบบงานวิจัยและนวัตกรรม ของหน่วยงานในสังกัด	-	-	-	-	หัวหน้าสำนักงานโครงการสอนภายใน	17		
			รวม							830,984.00	

แผนงานประกันคุณภาพ ประจำปีงบประมาณ พ.ศ. 2566
สำนักงานประกันคุณภาพการศึกษา มหาวิทยาลัยราชภัฏวชิรเวศน์

ชื่อแผนงาน	วัตถุประสงค์	เป้าหมายผลลัพธ์	โครงการ/กิจกรรม	ปีงบประมาณ 2566				งบประมาณ	ผู้รับผิดชอบ	ตอบของ KPI ม.		
				ไตรมาสที่ 1		ไตรมาสที่ 2					ไตรมาสที่ 3	ไตรมาสที่ 4
				ค.ค. พ.ย. ธ.ค.	ม.ค. ก.พ. มี.ค.	เม.ย. พ.ค. มิ.ย.	ก.ค. ส.ค. ก.ย.					
1. แผนงานขับเคลื่อนการประกันคุณภาพของมหาวิทยาลัย	1.1 เพื่อพัฒนาประกันคุณภาพให้สอดคล้องกับทิศทางการบริหารของมหาวิทยาลัย	มหาวิทยาลัยประกาศใช้ระบบประกันคุณภาพการศึกษาภายในที่สอดคล้องกับมาตรฐานการศึกษาภายในปีการศึกษา พ.ศ. 2565	1.1.1 โครงการสร้างความเข้าใจด้านการประกันคุณภาพการศึกษาต่อคณาจารย์และบุคลากรมหาวิทยาลัย					88,000	นางอณงค์ มัลลวงค์ นางสาวปณิศา ธรรมเรือง	17		
	1.2 เพื่อร่วมกันติดตามการดำเนินงานประกันคุณภาพตามข้อมูลพื้นฐาน (common data set) ในผู้บริหารวิทยุโทรทัศน์ทุก 6 เดือน 9 เดือน 12 เดือน ตามลำดับ	มีรายงานผลการดำเนินงานการประกันคุณภาพตามข้อมูลพื้นฐาน (common data set) ในผู้บริหารวิทยุโทรทัศน์ทุก 6 เดือน 9 เดือน 12 เดือน ตามลำดับ	1.2.1 โครงการพัฒนาระบบและติดตามผลการดำเนินงานประกันคุณภาพการศึกษา มหาวิทยาลัยเทคโนโลยีราชมงคลธัญบุรี					122,000	นางจิ่งพัชร์ วงศ์คำ นางสาวพัชรภรณ์ อ้วนผิ้อ นายประเสริฐ อุประทอง	17		
	1.3 เพื่อผลการประเมินคุณภาพของมหาวิทยาลัยที่เข้มงวด	ทุกหน่วยงานภายในมหาวิทยาลัยได้รับการประเมินคุณภาพการศึกษาภายในและมีผลการประเมินผล อยู่ระดับ ดี ขึ้นไป	1.3.1 โครงการตรวจประเมินคุณภาพภายในมหาวิทยาลัยเทคโนโลยีราชมงคลธัญบุรี					1,500,400	นางอณงค์ มัลลวงค์ นางสาวปณิศา ธรรมเรือง	17		
								1,710,400				