

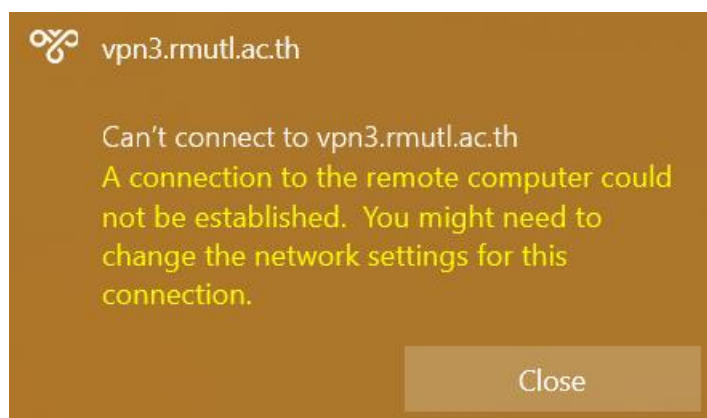
คู่มือการเชื่อมต่อระบบ VPN ด้วยซอฟต์แวร์ SoftEther

สำหรับระบบปฏิบัติการ Windows

โดยทั่วไปแล้วผู้ให้บริการสารสนเทศสามารถให้บริการ VPN ผ่านการตั้งค่าของระบบปฏิบัติการ Windows ได้อยู่แล้ว ([ตั้งค่าตามคู่มือการเชื่อมต่อ VPN](#)) เชื่อมต่อผ่านเครื่องแม่ข่ายจำนวนทั้งหมด 3 เครื่องด้วยกันคือ

- vpn.rmutl.ac.th
- vpn2.rmutl.ac.th
- vpn3.rmutl.ac.th (ซอฟต์แวร์ SoftEther สามารถเชื่อมต่อเครื่องนี้เท่านั้น)

แต่มีบางกรณีพบว่าไม่สามารถเชื่อมต่อระบบได้ โดยมีสาเหตุอยู่หลากหลายประการ เช่น ไดรฟ์เวอร์ไม่รองรับ ติตปัญหาทางด้านการทับซ้อนวงจรของผู้ให้บริการอินเทอร์เน็ต เมื่อเชื่อมโยง VPN แล้ว อาจเจอข้อความดังนี้ ที่แสดงว่าไม่สามารถเชื่อมต่อระบบ VPN ได้



รูปที่ 1 แสดงตัวอย่างของข้อความแสดงปัญหาการเชื่อมต่อ VPN

เพื่อให้ผู้ให้บริการสารสนเทศสามารถเชื่อมโยงข้อมูลภายในหน่วยงาน ตลอดจนสำหรับเชื่อมต่อระบบ VPN เพื่อใช้งานสารสนเทศอื่นๆ ได้อย่างราบรื่น สำนักวิทยบริการฯ จึงได้ติดตั้ง

ระบบ SoftEther VPN เพื่อรองรับการเรียกใช้บริการ สำหรับผู้ใช้บริการที่ติดปัญหาข้างต้น ดังต่อไปนี้

1. ดาวน์โหลดซอฟต์แวร์เชื่อมต่อ VPN ได้จากที่นี่
[SoftEther Download Center \(softether-download.com\)](https://softether-download.com)
2. เลือกประเภทของซอฟต์แวร์ตามประเภทของเครื่องผู้ใช้บริการ ตัวอย่างดังต่อไปนี้

Select Software

SoftEther VPN (Freeware) ▾

Select Component

SoftEther VPN Client ▾

Select Platform

Windows ▾

Select CPU

Intel (x86 and x64) ▾

รูปที่ 2 แสดงตัวอย่างการเลือกซอฟต์แวร์ตามเครื่องที่ต้องการติดตั้ง

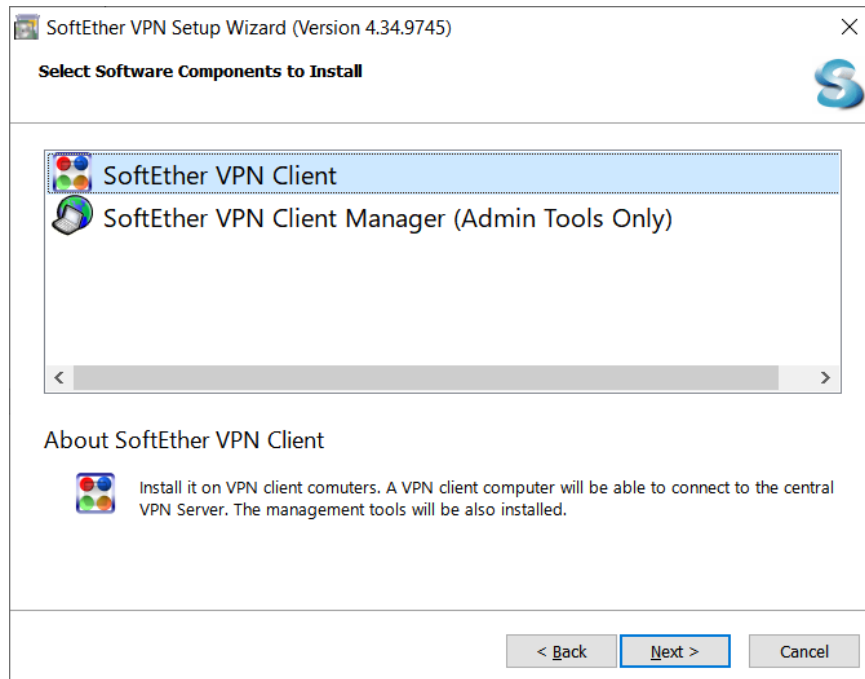
3. คลิกลิงค์เพื่อทำการดาวน์โหลดซอฟต์แวร์ (แนะนำให้เลือกเวอร์ชันที่เป็น **rtm**)

SoftEther VPN Client (Ver 4.34, Build 9745, **rtm**)
[softether-vpnclient-v4.34-9745-rtm-2020.04.05-windows-x86_x64-intel.exe \(48.90 MB\)](#)
[Non-SSL (HTTP) Download Link] Try this if the above link fails because your HTTP client doesn't support TLS 1.2.
Release Date: 2020-04-05
What's new (Changelog)
Languages: English, Japanese, Simplified Chinese
OS: Windows, CPU: Intel (x86 and x64)
(Windows 98 / 98 SE / ME / NT 4.0 SP6a / 2000 SP4 / XP SP2, SP3 / Vista SP1, SP2 / 7 SP1 / 8 / 8.1 / 10 / Server 2003 SP2 / Server 2008 SP1, SP2 / Hyper-V Server 2008 / Server 2008 R2 SP1 / Hyper-V Server 2008 R2 / Server 2012 / Hyper-V Server 2012 / Server 2012 R2 / Hyper-V Server 2012 R2 / Server 2016 / Server 2019)

รูปที่ 3 แสดงรายการซอฟต์แวร์ที่สามารถใช้งานได้

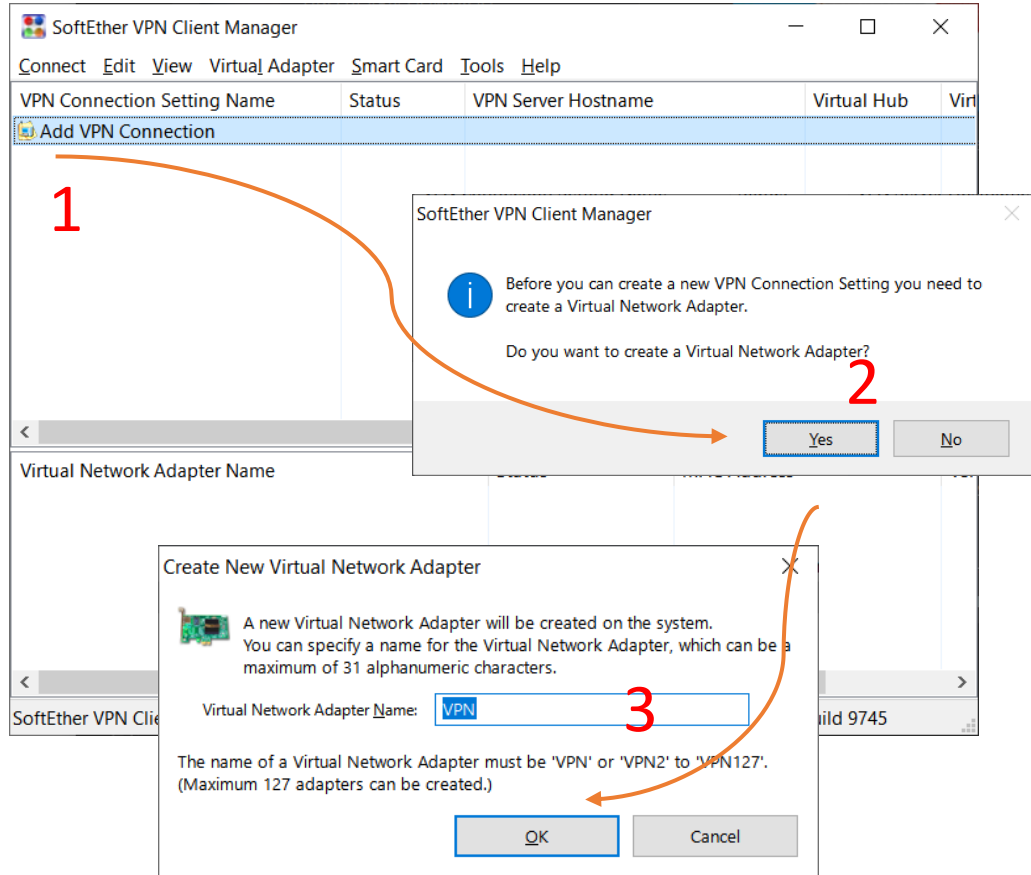
4. ทำการดาวน์โหลด จนกระบวนการดาวน์โหลดเสร็จสมบูรณ์
5. ไปยังโฟลเดอร์ที่ดาวน์โหลดไฟล์เก็บไว้

6. ดับเบิลคลิกเพื่อทำการติดตั้ง
7. ทำการติดตั้งโดยกดตอบ Next, Yes ตามขั้นตอนทั่วไป จนถึงหน้าต่างตัวเลือก ให้เลือก “SoftEther VPN Client” แล้วคลิก Next เพื่อดำเนินการต่อ



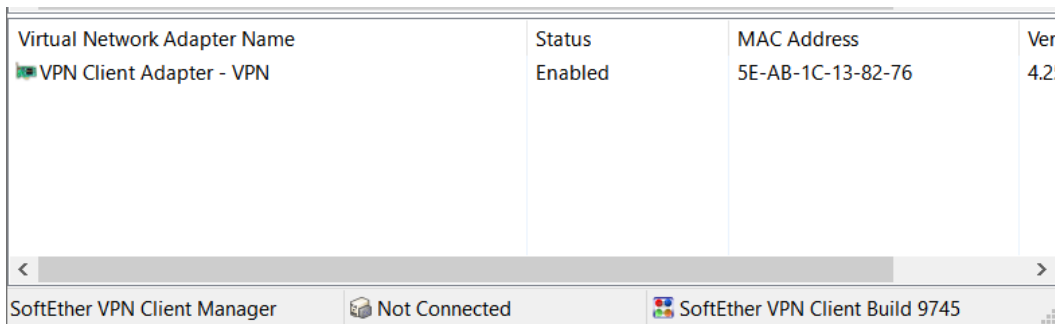
รูปที่ 4 แสดงตัวเลือกการติดตั้ง

8. ตอบตกลงและติดตั้งตามขั้นตอนปกติทั่วไป จนกระทั่งสิ้นสุดการติดตั้ง ให้คลิกที่ “Start the SoftEther VPN Client Manager” เพื่อเริ่มตัวโปรแกรม แต่ถ้าเผลอปิดหน้าต่างโปรแกรมไปก่อน ให้เปิดโปรแกรมจาก Start Menu หรือ Shortcut ที่อยู่บน Desktop
9. ในหน้าต่างโปรแกรม SoftEther VPN Client Manager ให้ดับเบิลคลิกที่ Add VPN Connection เพื่อสร้างส่วนการเชื่อมต่อระบบ ตามขั้นตอนดังรูปที่ 5



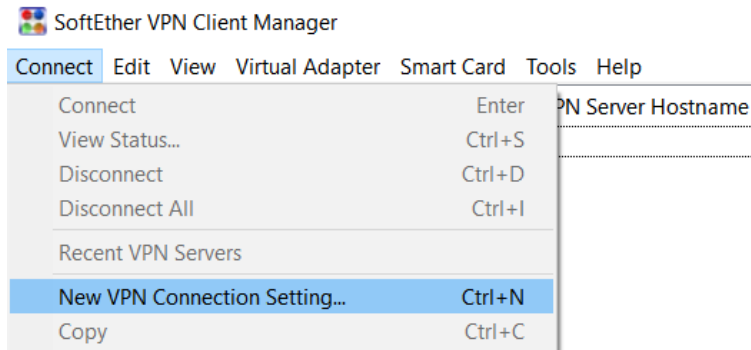
รูปที่ 5 แสดงการสร้างส่วนเชื่อมต่อระบบ

10. ระบบจะทำสร้างส่วนเชื่อมต่อระบบ รอจนกระบวนการเสร็จสิ้น



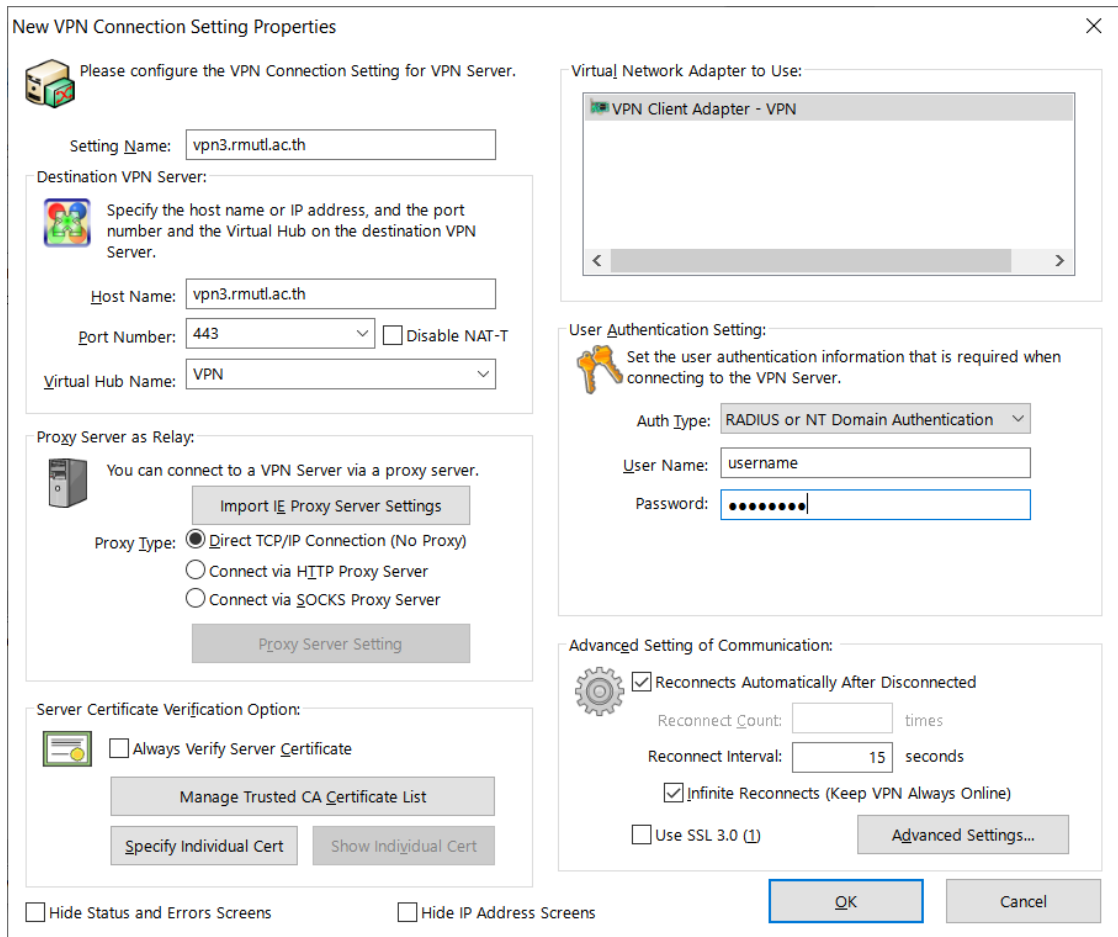
รูปที่ 6 แสดงส่วนเชื่อมต่อระบบที่สร้างสำเร็จแล้ว

11. จากนั้นให้คลิกที่ Connect แล้วเลือก “New VPN Connection Setting...”



รูปที่ 7 แสดงขั้นตอนการเข้าตั้งค่าการเชื่อมต่อระบบ

12. ดำเนินการตั้งค่าดังต่อไปนี้

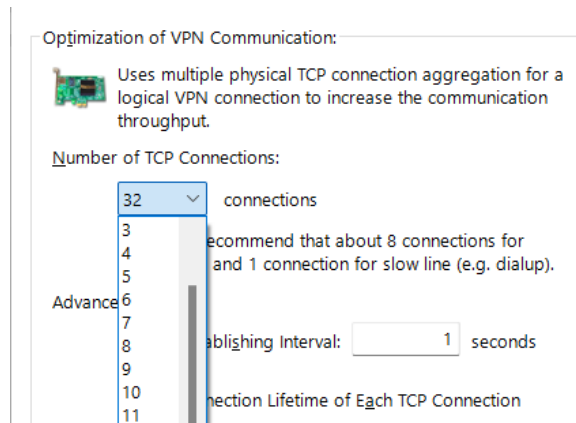


รูปที่ 8 แสดงหน้าต่างการตั้งค่าการเชื่อมต่อระบบ

- Setting Name: vpn3.rmutl.ac.th
- Host Name : vpn3.rmutl.ac.th
- Port Number : 443
- Virtual Hub Name: เลือกเป็น VPN (หากไม่แสดง VPN แสดงว่ามีปัญหาทางด้าน การเชื่อมต่อระบบอินเทอร์เน็ต)
- Proxy Type : Direct TCP/IP Connection (No Proxy)
- Virtual Network Adapter to Use : VPN Client Adapter – VPN (หรือตามชื่อส่วน เชื่อมต่อระบบที่ได้สร้างในขั้นตอนที่ 10)
- Auth Type : RADIUS or NT Domain Authentication
- User Name: ให้กรอก Username ที่ใช้กับระบบสารสนเทศของมหาวิทยาลัยฯ (ไม่ ต้องการ @rmutl.ac.th) ซึ่งรหัสสมาชิก สามารถค้นหาได้จากที่นี่ [สำนักวิทยบริการ และเทคโนโลยีสารสนเทศ \(arit.rmutl.ac.th\)](#)
- Password: คือ รหัสผ่านที่เข้าใช้งานระบบสารสนเทศของมหาวิทยาลัยฯ

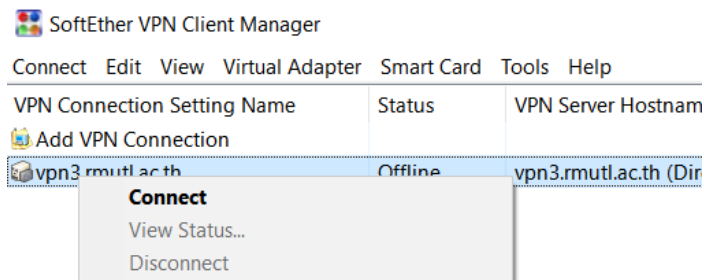
13. ให้คลิกที่ Advand Settings..

เลือก Number of TCP Connections ให้เป็น 32



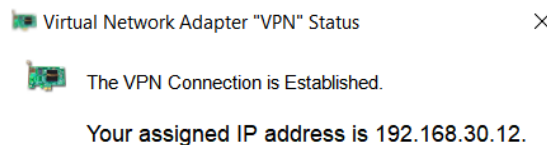
14. เมื่อกรอกข้อมูลครบถ้วนแล้วให้คลิกที่ Ok จนเหลือแต่หน้าต่างของ SoftEther VPN Client Manager

15. เมื่อต้องการเชื่อมต่อระบบ VPN ให้คลิกขวาที่ ชื่อของ VPN ที่ได้สร้างไว้ตามขั้นตอนก่อนหน้านี้ แล้วเลือก "Connect"



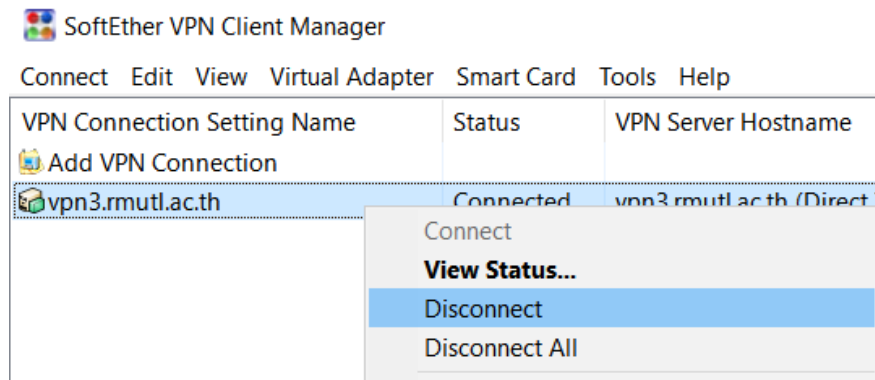
รูปที่ 9 แสดงการเชื่อมต่อระบบ VPN

16. เมื่อเชื่อมต่อสำเร็จ จะปรากฏหน้าต่างแสดงหมายเลขเครื่องที่ใช้งาน ขึ้นมาสักครู่ก่อนที่จะหายไป และที่ชื่อของระบบ VPN จะมีสัญลักษณ์เป็นสีเขียว แสดงว่าระบบพร้อมใช้งานเป็นที่เรียบร้อยแล้ว



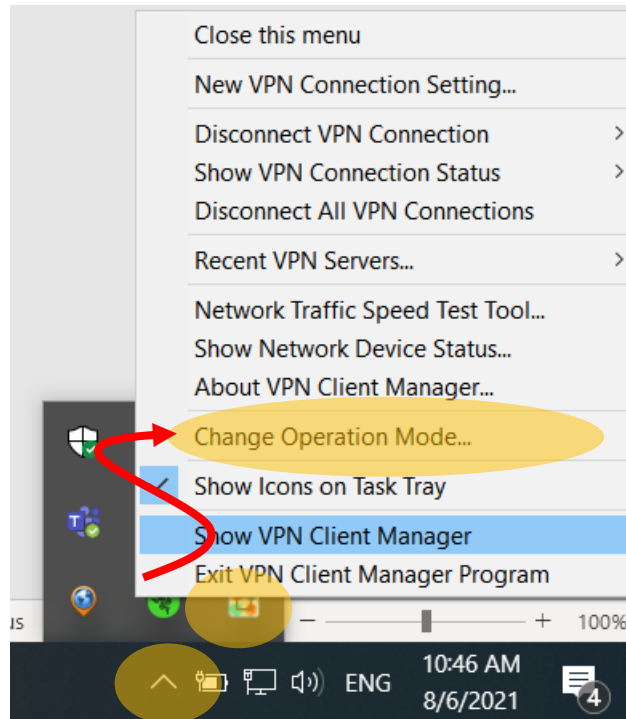
รูปที่ 10 แสดงหน้าต่างหมายเลขเครื่องระบบ VPN ที่ได้รับ

17. เมื่อใช้งานเป็นที่เรียบร้อยแล้ว และต้องการที่จะหยุดการเชื่อมต่อระบบ VPN ให้คลิกขวาที่ชื่อระบบ VPN จากนั้นเลือก “Disconnect” เป็นการสิ้นสุดการเชื่อมต่อระบบ VPN



รูปที่ 11 แสดงเมนูการยกเลิกการเชื่อมต่อระบบ VPN

18. กรณีที่ปิดหน้าต่าง และไม่มีแสดงบน Desktop ตัวซอฟต์แวร์จะอยู่ที่ System Tray ให้คลิกที่ด้านล่าง และคลิกที่รูปสัญลักษณ์ของซอฟต์แวร์ SoftEther จากนั้นให้เลือก “Show VPN Client Manager” เรียกคืนหน้าต่างของโปรแกรม เพื่อดำเนินการอื่นๆ ได้ตามต้องการ



รูปที่ 12 แสดงการเรียกคืนหน้าต่างซอฟต์แวร์

19. กรณีที่ตั้งค่าการเชื่อมต่อแล้วยังไม่สามารถใช้งานได้ สามารถแจ้งปัญหามายังสำนักวิทยบริการและเทคโนโลยีสารสนเทศได้ ตามช่องทางต่อไปนี้ ในวันและเวลาราชการ

- ระบบแจ้งปัญหาการใช้งานสารสนเทศ : [RMUTL IT CARE](#)
- Line Official : [LINE Add Friend](#)
- Facebook Fanpage : [AritRmutl | Facebook](#)

Logs

V1 : จัดทำคู่มือใหม่

6 สิงหาคม 2564 เวลา 09:44 น.

V2 : เพิ่มเติมเนื้อหาการเพิ่ม Number of TCP Connections ให้เป็น 32

15 มกราคม 2566 เวลา 14:56