



# คู่มือการฝึกอบรม



การถ่ายทอดองค์ความรู้การพัฒนาแหล่งท่องเที่ยว

ตำบลเกาะตะเภา อำเภอบ้านตาก จังหวัดตาก

โครงการยกระดับเศรษฐกิจและสังคมรายตำบลแบบบูรณาการ

1 ตำบล 1 มหาวิทยาลัย

มหาวิทยาลัยเทคโนโลยีราชมงคลล้านนา ตาก

## คำนำ

โครงการยกระดับเศรษฐกิจและสังคมรายตำบลแบบบูรณาการ 1 ตำบล 1 มหาวิทยาลัย องค์การบริหารส่วนตำบลเกาะตะเภา อำเภอบ้านตาก จังหวัดตาก จัดทำขึ้นตามวัตถุประสงค์ของโครงการ ได้ตระหนักและเห็นความสำคัญของการมีส่วนร่วมในการขับเคลื่อนโครงการของรัฐบาล ซึ่งเนื้อหาภายในส่วนใหญ่จะกล่าวถึงการพัฒนาฝีมือแรงงานและการยกระดับอาชีพของประชาชนในพื้นที่ตำบลเกาะตะเภา อำเภอบ้านตาก จังหวัดตาก ตลอดจนแบ่งการศึกษาออกเป็นขั้นตอน ตั้งแต่ข้อมูลเบื้องต้น ผลการปฏิบัติในด้านการพัฒนาฝีมือแรงงานชุมชน เนื้อหาภายในเล่ม เกิดจากการศึกษาพื้นที่โครงการแล้วนำมาวิเคราะห์ สังเคราะห์ จนทราบถึง ศักยภาพพื้นที่ในด้านที่ดีและในด้านที่ควรปรับปรุง โดยใช้แนวความรู้ที่ได้ศึกษามา เอกสารและตำราต่างๆ ที่เกี่ยวข้อง นำมาผสมผสานกันจนเกิดเป็นแนวทางในการพัฒนาเพื่อเพิ่มศักยภาพชุมชนอย่างยั่งยืน ซึ่งเอกสาร เล่มนี้สามารถนำความรู้และข้อมูลภายในไปประยุกต์ใช้หรือแก้ไขปัญหาที่เกิดขึ้นกับการพัฒนาฝีมือแรงงาน ชุมชนพื้นที่ต่างๆ ได้อย่างเหมาะสม โครงการยกระดับเศรษฐกิจและสังคมรายตำบลแบบบูรณาการ 1 ตำบล 1 มหาวิทยาลัย องค์การบริหารส่วนตำบลเกาะตะเภา อำเภอบ้านตาก จังหวัดตาก เล่มนี้ ได้ทำการรวบรวมเนื้อหาที่เกี่ยวข้องกับการ พัฒนาเพื่อเพิ่มศักยภาพชุมชนอย่างยั่งยืน องค์การบริหารส่วนตำบลเกาะตะเภา อำเภอบ้านตาก จังหวัดตาก จึงเหมาะสำหรับผู้ที่สนใจหรือสาขาวิชาชีพที่เกี่ยวข้อง ในการนำไปประยุกต์ ปรับปรุง แก้ไขเพิ่มเติม เพื่อความ เหมาะสมกับพื้นที่โครงการนั้น ได้สำเร็จลุล่วงไปด้วยดี อย่างไรก็ตาม โครงการยกระดับเศรษฐกิจและสังคมรายตำบลแบบบูรณาการ 1 ตำบล 1 มหาวิทยาลัย องค์การบริหารส่วนตำบลเกาะตะเภา อำเภอบ้านตาก จังหวัดตาก เล่มนี้ อาจมีข้อผิดพลาดอยู่ บ้างบางประการ เนื่องมาจากความรู้ ความเข้าใจของคณะผู้จัดทำโครงการ จึงใคร่ขออภัยมา ณ ที่นี้ด้วย

## สารบัญ

	หน้า
คำนำ.....	ก
สารบัญ.....	ข
แนวทางการดำเนินการฝึกอบรม	
หลักการและเหตุผล.....	1
วัตถุประสงค์.....	1
โครงสร้างกิจกรรม.....	2
ระยะเวลาการดำเนินกิจกรรม.....	2
แนวทางการฝึกอบรม.....	2
สื่อ/อุปกรณ์ที่ใช้ในการฝึกอบรม.....	2
การประเมินผลสัมฤทธิ์ทางการฝึกอบรม.....	3
วัสดุที่ใช้ในการฝึกอบรม.....	3
กลุ่มเป้าหมายในการฝึกอบรม.....	3
ประโยชน์ที่คาดว่าจะได้รับ.....	3
กิจกรรมฝึกอบรมการถ่ายทอดองค์ความรู้การพัฒนาแหล่งท่องเที่ยว.....	4
ภาพผนวก.....	ค

## “การถ่ายทอดองค์ความรู้และการพัฒนาแหล่งท่องเที่ยว”

### 1. หลักการและเหตุผล

กระทรวงอุดมศึกษา วิทยาศาสตร์ วิจัยและนวัตกรรม ได้มอบหมายให้มหาวิทยาลัยเทคโนโลยีราชมงคลล้านนา เป็นหน่วยบูรณาการโครงการ การจ้างงาน มุ่งเน้นจะฟื้นฟูเศรษฐกิจในระดับชุมชน ทั้งการสร้างงานและการพัฒนาอาชีพ โดยมหาวิทยาลัยในพื้นที่จะทำหน้าที่เป็นหน่วยบูรณาการโครงการ ด้วยการจ้างนักศึกษา บัณฑิตจบใหม่ และประชาชนทั่วไป เพื่อร่วมพัฒนาพื้นที่แต่ละตำบลทั่วประเทศ โดยอาศัยองค์ความรู้ เทคโนโลยี และความเชี่ยวชาญของมหาวิทยาลัยที่อยู่ในพื้นที่นั้นๆ เข้าไปส่งเสริมและสนับสนุนชุมชนให้เกิดการพัฒนาอย่างต่อเนื่อง พร้อมทั้งพัฒนาทักษะในการเสริมสร้างอาชีพใหม่ให้กับชุมชน รวมถึงสนับสนุนให้คนในชุมชนสามารถพึ่งพาตนเองได้ตามปรัชญาเศรษฐกิจพอเพียง

ปัจจุบันอุตสาหกรรมท่องเที่ยวได้เจริญรุดหน้าไปเป็นอันมากจนกลายเป็นกิจกรรมหนึ่งที่น่ารายได้เข้าประเทศเป็นจำนวนมากมาตลอด ดังนั้น เมื่อประเทศประสบภาวะวิกฤติทางเศรษฐกิจจนทำให้ธุรกิจต่างๆ ต้องประสบปัญหา จึงยังเป็นที่ยอมรับกันอยู่ว่าการท่องเที่ยวจัดเป็นอุตสาหกรรมบริการ การสร้างความประทับใจในการให้บริการจึงเป็นสิ่งสำคัญที่จะโน้มน้าวให้นักท่องเที่ยวเดินทางกลับมาเยือนท้องถิ่นนั้นๆ ซ้ำอีก หรืออาจชักชวนให้ผู้ที่ยังไม่เคยมาเยือน ตัดสินใจเดินทางมาท่องเที่ยว บุคลากรที่ปฏิบัติงาน ในธุรกิจอุตสาหกรรมท่องเที่ยว เป็นผู้ที่มีสัมพันธ์ใกล้ชิดกับนักท่องเที่ยวและมีบทบาทสำคัญต่อการให้บริการ การสร้างบุคลากรในอุตสาหกรรมการท่องเที่ยว ตลอดจนพัฒนาทักษะและยกระดับมาตรฐานการบริการให้มีคุณภาพยิ่งขึ้น จึงมีความจำเป็นอย่างยิ่งที่จะต้องเร่งส่งเสริมและพัฒนาองค์ประกอบต่างๆ ของการท่องเที่ยวให้มีความพร้อม โดยดำเนินการควบคู่ไปกับการส่งเสริมและพัฒนาอุตสาหกรรมท่องเที่ยว เพื่อภารกิจในการช่วยฟื้นฟูเศรษฐกิจของประเทศ

ในการนี้ ทางมหาวิทยาลัยเทคโนโลยีราชมงคลล้านนา ตาก ได้เห็นความสำคัญดังกล่าว จึงริเริ่มจัดทำหลักสูตรการพัฒนาเพื่อยกระดับการท่องเที่ยวชุมชนเชิงวัฒนธรรมอย่างยั่งยืน เพื่อการเชื่อมโยงระหว่างพื้นที่โดยใช้เทคโนโลยีสารสนเทศ ด้านการถ่ายทอดองค์ความรู้การพัฒนาแหล่งท่องเที่ยวโดยส่งเสริมให้บุคลากรในท้องถิ่นมีส่วนร่วมในอุตสาหกรรมท่องเที่ยว

### 2. วัตถุประสงค์ของหลักสูตร

- 2.1 เพื่อยกระดับการท่องเที่ยวชุมชนเชิงวัฒนธรรมอย่างยั่งยืน
- 2.2 เพื่อการเชื่อมโยงระหว่างพื้นที่โดยใช้เทคโนโลยีสารสนเทศ
- 2.3 เพื่อสร้างความตระหนักในการอนุรักษ์และพัฒนาทรัพยากรท่องเที่ยวในชุมชน
- 2.4 เยาวชนและผู้เข้ารับการอบรม ได้รับการสร้างเสริมประสบการณ์ด้านการท่องเที่ยว

### 3. โครงสร้างของหลักสูตร

การลงพื้นที่กิจกรรมฝึกอบรมการถ่ายทอดองค์ความรู้การพัฒนาแหล่งท่องเที่ยว

กำหนดการ กิจกรรมฝึกอบรมการถ่ายทอดองค์ความรู้การพัฒนาแหล่งท่องเที่ยว

ณ พื้นที่ตำบลเกาะตะเภา อำเภอบ้านตาก จังหวัดตาก

วัน/เดือน/ปี	เวลา	หมู่	สถานที่	ติดต่อ
1 พ.ย. 64	09.00-12.00 น.	6	หินแร่แกรนิต	นายธรรณิทร์ ดีสลิต 082-062 0886
		10	ไร่ดอกชวนชม	นางชันแก้ว เสมบาง 080-030 5772
	12.00-13.00 น.	รับประทานอาหารกลางวัน		
	13.00-16.00 น.	8	การทำกระถางต้นไม้	นายน้อย วันแก้ว 087-169 9394
		9	กาะแม่แม่พยอม	นายสมพงษ์ ปัญญาภาค 081-887 0634

วัน/เดือน/ปี	เวลา	หมู่	สถานที่	ติดต่อ
2 พ.ย. 64	09.00-12.00 น.	7	ลอบดักปลาจากเถาย่านาง	นางนงคราญ จันทะโพธิ 088-2824649
		1	ข้าวเกรียบงา	นางสุวันนา ยมเกิด 089-426 4010
	12.00-13.00 น.	รับประทานอาหารกลางวัน		
	13.00-16.00 น.	5	โคกหนองนาโมเดล	นางกรกมล ถาวรกุลชัย 084-820 2710

วัน/เดือน/ปี	เวลา	หมู่	สถานที่	ติดต่อ
3 พ.ย. 64	09.00-12.00 น.	4	เจดีย์ท่าไชย	นางภวานี สอนทิพย์ 084-015 8428
		3	วัดพระบรมธาตุ	นางชวภรณ์ สุทธิดี 063-835 4566 นางจุรี วงษ์ทิม 089-201 3444
	12.00-13.00 น.	รับประทานอาหารกลางวัน		
	13.00-16.00 น.	2	ลูกประคบสมุนไพร	นางมณีรัช ใจพอ 095-447 3964

#### 4. ระยะเวลา

หลักสูตร“ การถ่ายทอดองค์ความรู้และการพัฒนาแหล่งท่องเที่ยว ” พื้นที่องค์การบริหารส่วนตำบล เกาะตะเภา อำเภอบ้านตาก จังหวัดตาก ใช้เวลาในการฝึกอบรม จำนวน 18 ชั่วโมง ณ หน่วยจัดฝึกอบรม

#### 5. แนวทางการฝึกอบรม

การลงพื้นที่สำรวจและจัดเก็บข้อมูลสถานที่ท่องเที่ยวเพื่อการพัฒนาแหล่งท่องเที่ยวชุมชนเชิงวัฒนธรรม อย่างยั่งยืน และแลกเปลี่ยนเรียนรู้ร่วมกันกับประชาชนในพื้นที่

#### 6. สื่อ/อุปกรณ์ที่ใช้ในการฝึกอบรม

- 6.1 เอกสาร/ประวัติของสถานที่ท่องเที่ยวประจำชุมชน
- 6.2 กล้องถ่ายภาพ

#### 7. การประเมินผลสัมฤทธิ์ทางการฝึกอบรม โดยประเมินจาก

- 7.1 ระยะเวลาการเข้ารับการฝึกอบรม
- 7.2 คะแนนประเมินผลความพึงพอใจ

#### 8. วัสดุที่ใช้ในการฝึกอบรม

-

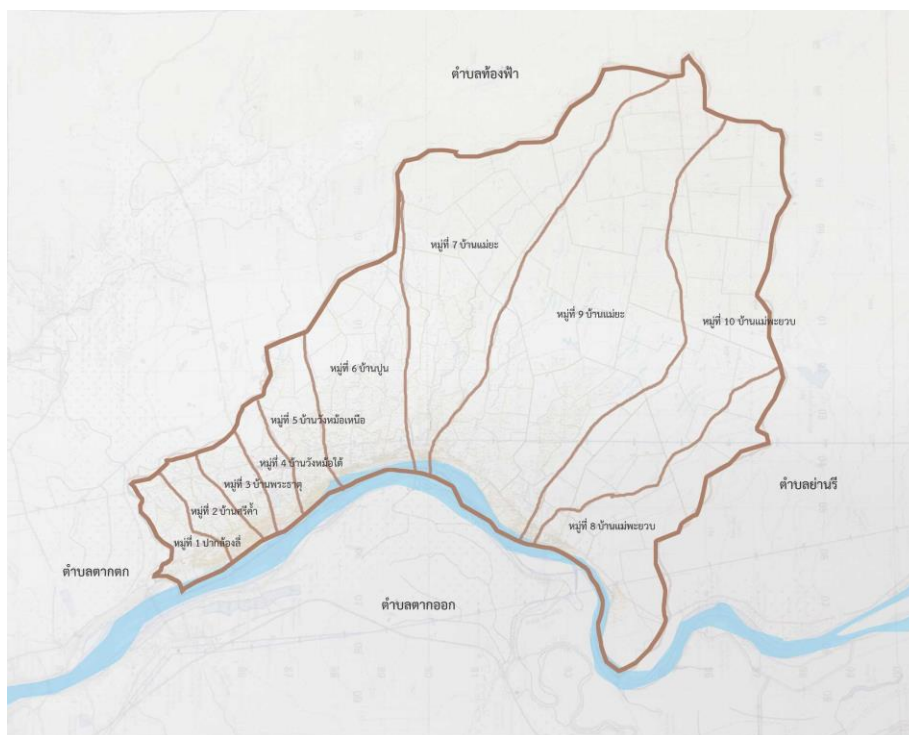
#### 9. กลุ่มเป้าหมายในการฝึกอบรม

- ผู้ที่สนใจและเยาวชนที่มีภูมิลำเนาอยู่ในตำบลเกาะตะเภา อำเภอบ้านตาก จังหวัดตาก จำนวน 40 คน
- ประชาชนชาวบ้านประจำชุมชน

#### 10. ประโยชน์ที่คาดว่าจะได้รับ

- 11.1 ยกระดับการท่องเที่ยวชุมชนเชิงวัฒนธรรมอย่างยั่งยืน
- 11.2 การเชื่อมโยงระหว่างพื้นที่โดยใช้เทคโนโลยีสารสนเทศ
- 11.3 สร้างความตระหนักในการอนุรักษ์และพัฒนาทรัพยากรท่องเที่ยวในชุมชน
- 11.4 เยาวชนและผู้เข้ารับการอบรม ได้รับการสร้างเสริมประสบการณ์ด้านการท่องเที่ยว

## การลงพื้นที่กิจกรรมฝึกอบรมการถ่ายทอดองค์ความรู้การพัฒนาแหล่งท่องเที่ยว



ที่ตั้งและอาณาเขตของตำบลเกาะตะเภา อำเภอบ้านตาก จังหวัดตาก

### รายชื่อหมู่บ้าน ตำบลเกาะตะเภา อำเภอบ้านตาก จังหวัดตาก

- หมู่ที่ 1 บ้านปากล่องลี
- หมู่ที่ 2 บ้านศรีค้ำ
- หมู่ที่ 3 บ้านท่าพระธาตุ
- หมู่ที่ 4 บ้านวังหม้อไต้
- หมู่ที่ 5 บ้านวังหม้อเหนือ
- หมู่ที่ 6 บ้านปูน
- หมู่ที่ 7 บ้านแม่ยะ
- หมู่ที่ 8 บ้านแม่พะยวบ
- หมู่ที่ 9 บ้านแม่ยะ
- หมู่ที่ 10 บ้านแม่พะยวบ

## ของดีและสถานที่ท่องเที่ยวประจำชุมชน



### หมู่ที่ 1 บ้านปากล้องลี : ข้าวเกรียบงา

ข้าวเกรียบ เป็นของกินทำด้วยแป้งข้าวเจ้าหรือแป้งข้าวเหนียวเป็นแผ่นตากให้แห้ง แล้วปิ้งหรือทอด มีหลายชนิดซึ่งแล้วแต่ผสมเข้าไป เช่น ข้าวเกรียบว่าว ข้าวเกรียบงา ข้าวเกรียบกุ้ง เป็นต้น แต่ข้าวเกรียบงาที่จังหวัดตากนั้นไม่เหมือนใคร ข้าวเกรียบงาที่ทำเองของพื้นบ้านหรือข้าวแคบ ทำมาจากข้าวเจ้าอย่างดีที่ไม่จนได้เป็นตัวแป้งสีขาวหอม ผสมกับงาดำที่ต้องนำไปล้างให้สะอาดและต้มให้สุกก่อนจะนำไปตากให้แห้ง จากนั้นจึงนำแป้งข้าวเจ้าผสมกับงาดำและน้ำฝน ไล้บนผ้าขาวบางเหมือนข้าวเกรียบปากหม้อ ขนาดเส้นผ่าศูนย์กลางราว 20 เซนติเมตร







## หมู่ที่ 2 บ้านศรีคำ : ลูกประคบสมุนไพร

ลูกประคบสมุนไพร เป็นผลิตภัณฑ์ที่ได้จากการนำสมุนไพรหลายชนิดมาผ่านกระบวนการทำความสะอาดและนำมาหั่นหรือสับให้มีขนาดขึ้นตามความต้องการ หากใช้สดให้ตำหรือทุบพอแตก หากใช้แห้งให้อบหรือตากแห้งแล้วบดหยาบ นำมาห่อรวมกันด้วยผ้าให้ได้รูปทรงต่างๆ เช่น ทรงกลม รูปหมอน ฯลฯ สำหรับนวดหรือกดประคบตามส่วนต่างๆของร่างกาย เพื่อทำให้กล้ามเนื้อผ่อนคลาย ช่วยบรรเทาอาการปวดเมื่อย ซึ่งมักใช้ควบคู่กับการนวดแผนไทยโดยใช้ประคบหลังการนวด ตำยาที่นิยมใช้ทำลูกประคบ ได้แก่ ไพร ขมิ้นชัน ตะไคร้ ผิวมะกรูด ใบมะขาม ใบส้มป่อย เกลือ การบูร ฯลฯ





### หมู่ที่ 3 บ้านท่าพระธาตุ : วัดพระบรมธาตุ (หลวงพ่อทันใจ)

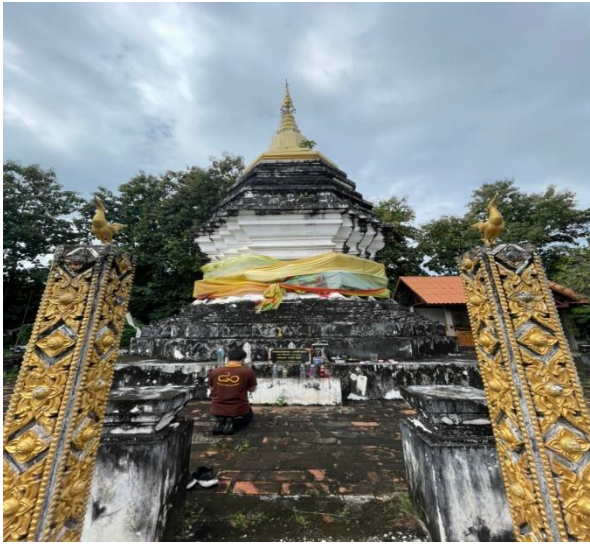
วัดพระบรมธาตุบ้านตาก ตั้งอยู่ที่ อำเภอบ้านตาก ฝั่งตะวันตกของแม่น้ำปิง เดิมวัดแห่งนี้เป็นเมืองตากเก่า ก่อนที่จะมีการย้ายตัวเมืองไปอยู่ที่ตำบลระแหงตัวเมืองตากในปัจจุบัน ห่างไปทางทิศใต้ประมาณ 30 กิโลเมตร อันมีประวัติยาวนานตั้งแต่สมัยพระนางจามเทวีล่องเรือเสด็จไปเมืองลำพูน หยุดพักบริเวณแห่งนี้ พบว่าเป็นเมืองร้าง จึงได้สั่งให้มีการฟื้นฟูบูรณะเมืองแห่งนี้จนกลายเป็นชุมชนเมืองตากตามตำนานพระเจ้าเลียบโลกกล่าวไว้ ว่าสมเด็จพระสัมมาสัมพุทธเจ้าได้เสด็จโปรดสัตว์ล่องมาตามลำน้ำปิง พระองค์ได้เสด็จมายังดอยมะหิยังกะ ตรัสกับพระอานนท์ว่าหากเราตถาคตปรินิพพานแล้วให้นำอัฐิและเศกาศกลับมายังดอยมะหิยังกะ หลังจากสมเด็จพระสัมมาสัมพุทธเจ้าปรินิพพานพระอรหันต์ทั้ง 4 ได้นำพระบรมสารีริกธาตุของพระองค์ พร้อมด้วยเศกาศอีก 4 องค์ มาประดิษฐานยังดอยมะหิยังกะแล้วก่อเจดีย์รูปทรงสี่เหลี่ยมแล้วนำพระบรมสารีริกธาตุบรรจุไว้ในพระเจดีย์ ต่อมาพระครูพิทักษ์พระบรมธาตุ (ทองอยู่) ได้ไปนมัสการพระธาตุขเวตากอง ณ กรุงยงกุง ประเทศพม่า ท่านจึงได้จำมาก่อนสร้างองค์พระเจดีย์เหมือนเจดีย์ขเวตากองล้อมรอบคลุมเจดีย์องค์เก่าไว้ปิดทองสวยงาม พระครูพิทักษ์บรมธาตุ (พาน) เจ้าอาวาสวัดพระบรมธาตุบ้านตาก กล่าวถึงประวัติของหลวงพ่อทันใจ วัดพระบรมธาตุบ้านตากว่าตั้งแต่สมัยที่ท่านเป็นพระลูกวัด พระครูบาตามีความประสงค์จะสร้างพระพุทธรูปขึ้นสัก 1 องค์และศรัทธาญาติโยมได้พร้อมใจร่วมกันเริ่มก่อพระพุทธรูปก่ออิฐถือปูน ปางมารวิชัย หน้าตัก 32 นิ้ว และลงรักปิดทองคำเปลวประกอบพิธีพุทธาภิเษก 1 วัน กับ 1 คีน เสร็จพอดี โดยคณะศรัทธาได้ตั้งชื่อว่า “พระเจ้าทันใจ” เพราะทำเสร็จเร็วทันใจ ต่อมาเมื่อญาติโยมได้มาตั้งจิตอธิษฐานขออะไรก็ได้สมความปรารถนาทุกสิ่งทุกประการ นับเวลาจนปัจจุบันประมาณ 200 กว่าปีมาแล้ว

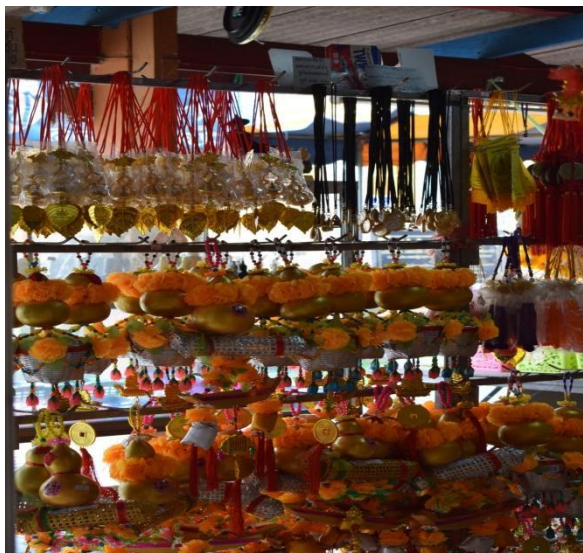




#### หมู่ที่ 4 บ้านวังหม้อไต้ : เจดีย์ท่าไชย

เจดีย์วัดท่าไชยเป็นเจดีย์ที่ถูกสร้างขึ้นในสมัยที่พ่อขุนรามคำแหงเป็นเจ้าของเมืองตากเก่า ในสมัยนั้นเมื่อพ่อขุนศรีอินทราทิตย์กับพ่อขุนรามคำแหงทราบว่าขุนสามชนยกทัพมาตีเมืองตาก ซึ่งเป็นเมืองหน้าด่านของกรุงสุโขทัย จึงยกทัพมาตั้งค่ายที่บริเวณเจดีย์ยุทธหัตถี ขณะตั้งรับขุนสามชนอยู่นั้นในเวลาเย็นของทุกวันทหารต้องเดินลงจากค่ายไปอาบน้ำที่ท่าไม้ไทรริมแม่น้ำปิงเป็นประจำ (เหตุที่เรียกว่าท่าไม้ไทรเพราะมีต้นไม้ไทรใหญ่อยู่ต้นหนึ่ง) เวลาอาบน้ำเสร็จทหารก็เข้าไปพักผ่อนที่ภายใต้ต้นไทรทำให้รู้สึกเย็นสบายดีอย่างน่าอัศจรรย์ยิ่งนักจึงได้สร้างเจดีย์ไว้เป็นอนุสรณ์ แต่เดิมชาวบ้านเรียกว่าเจดีย์ท่าไทรแต่ปัจจุบันต้นไทรได้ถูกน้ำพัดหายไปคงเหลือแต่เจดีย์ ซึ่งต่อมาได้เรียกชื่อเพี้ยนมาเป็นเจดีย์วัดท่าไชยจนถึงปัจจุบันวันที่ 7 พฤศจิกายน 2549 เวลา 04.00 น. เจดีย์วัดท่าไชยกำลังอยู่ในช่วงการบูรณะซ่อมแซมเนื่องจากเกิดฝนตกหนักทำให้องค์พระเจดีย์ทางทิศตะวันตกเฉียงใต้ทรุดตัวลง ปัจจุบันบูรณะซ่อมแซมเสร็จเป็นที่เรียบร้อยแล้ว









### หมู่ที่ 5 บ้านวังหม้อเหนือ : โคกหนองนาโมเดล

โคก-หนอง-นา โมเดล คือ การจัดการพื้นที่ซึ่งเหมาะแก่พื้นที่การเกษตร ซึ่งเป็นผสมผสานเกษตรทฤษฎีใหม่เข้ากับภูมิปัญญาพื้นบ้านที่อยู่อย่างสอดคล้องกับธรรมชาติในพื้นที่นั้นๆ โคก-หนอง-นา โมเดล เป็นการที่ให้ธรรมชาติจัดการตัวมันเองโดยมีมนุษย์เป็นส่วนส่งเสริมให้มันสำเร็จเร็วขึ้นอย่างเป็นระบบโคก-หนองนา โมเดล ซึ่งเป็นแนวทางทำเกษตรอินทรีย์และการสร้างชีวิตที่ยั่งยืน โดยมีองค์ประกอบดังนี้

#### 1. โคก : พื้นที่สูง

- ดินที่ขุดทำหนองน้ำนั้นให้นำมาทำโคก บนโคกปลูก “ป่า 3 อย่าง ประโยชน์ 4 อย่าง” ตามแนวทางพระราชดำริ
- ปลูกพืช ผัก สวนครัว เลี้ยงหมู เลี้ยงไก่ เลี้ยงปลา ทำให้พออยู่ พอกิน พอใช้ พอร่มเย็น เป็นเศรษฐกิจพอเพียงขั้นพื้นฐาน ก่อนเข้าสู่ขั้นก้าวหน้า คือ ทำบุญ ทำทาน เก็บรักษา ค้าขาย และเชื่อมโยงเป็นเครือข่าย
- ปลูกที่อยู่อาศัยให้สอดคล้องกับสภาพภูมิประเทศ และภูมิอากาศ

#### 2. หนอง : หนองน้ำหรือแหล่งน้ำ

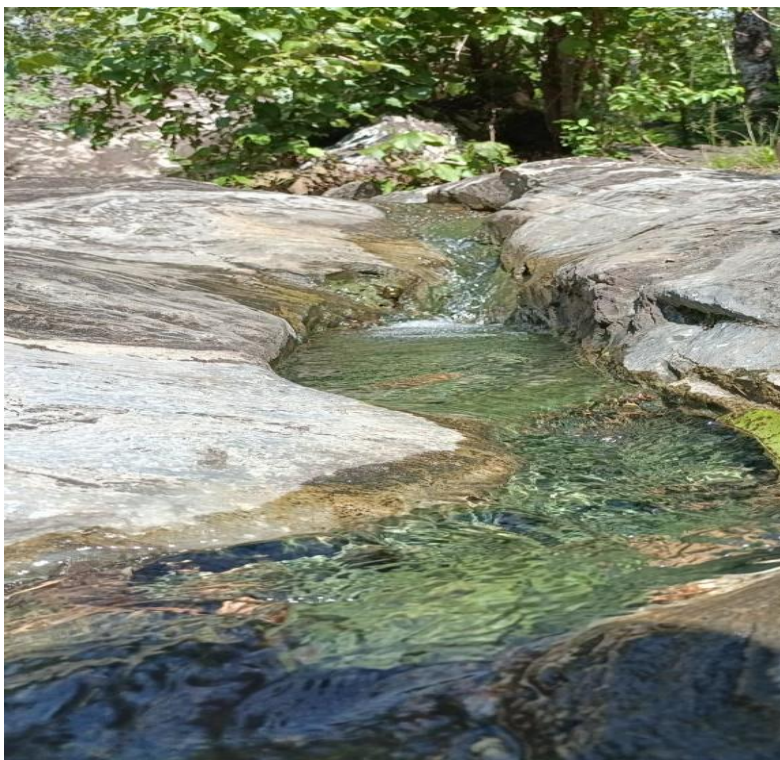
- ขุดหนองเพื่อกักเก็บน้ำไว้ใช้ยามหน้าแล้งหรือจำเป็นและเป็นที่รับน้ำยามน้ำท่วม (หลุมขนมครก)
- ขุด “คลองไส้ไก่” หรือคลองระบายน้ำรอบพื้นที่ตามภูมิปัญญาชาวบ้าน โดยขุดให้คดเคี้ยวไปตามพื้นที่เพื่อให้ น้ำกระจายเต็มพื้นที่เพิ่มความชุ่มชื้น ลดพลังงานในการรดน้ำต้นไม้
- ทำฝายทดน้ำ เพื่อเก็บน้ำเข้าไว้ในพื้นที่ให้มากที่สุด โดยเฉพาะเมื่อพื้นที่โดยรอบไม่มีการกักเก็บน้ำ น้ำจะหลากลงมายังหนองน้ำ และคลองไส้ไก่ให้ทำฝายทดน้ำเก็บไว้ใช้ยามหน้าแล้ง
- พัฒนาแหล่งน้ำในพื้นที่ ทั้งการขุดลอก หนอง คู คลอง เพื่อกักเก็บน้ำไว้ใช้ยามหน้าแล้ง และเพิ่มการระบายน้ำยามน้ำหลาก

## 3. นา :

- พื้นที่นาให้ปลูกข้าวอินทรีย์ที่บ้าน โดยเริ่มจากการฟื้นฟูดิน ด้วยการทำเกษตรอินทรีย์ยั่งยืน คีนชีวิต เล็กๆหรือจุลินทรีย์กลับคืนแผ่นดินใช้การควบคุมปริมาณน้ำในนาเพื่อคุมหญ้า ทำให้ปลอดสารเคมีได้ ปลอดภัยทั้งคนปลูก คนกิน
- ยกคันนาให้มีความสูงและกว้าง เพื่อใช้เป็นที่รับน้ำยามน้ำท่วม ปลูกพืชอาหารตามคันนา





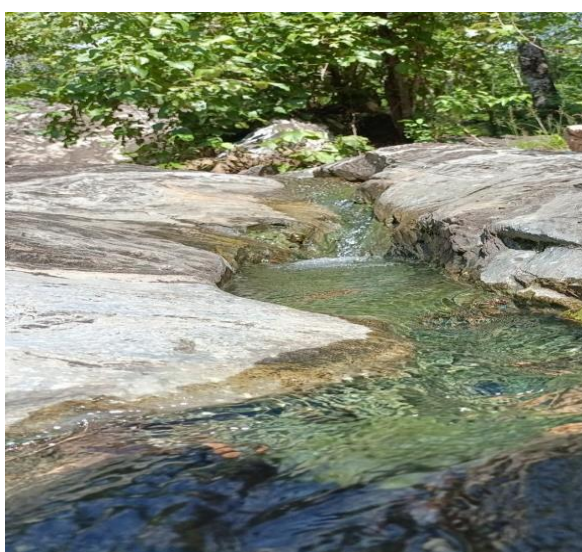
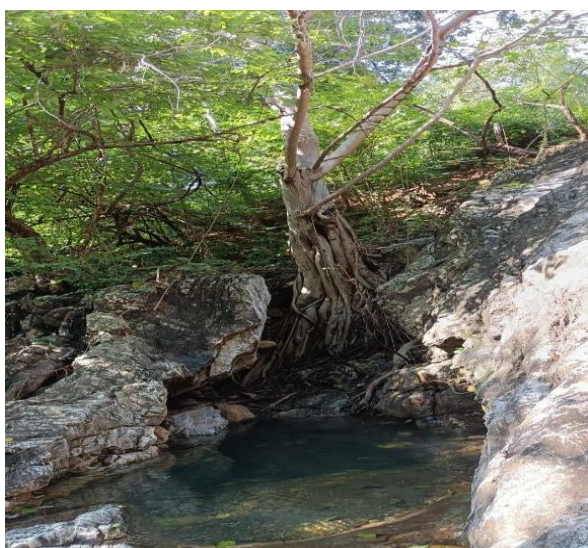
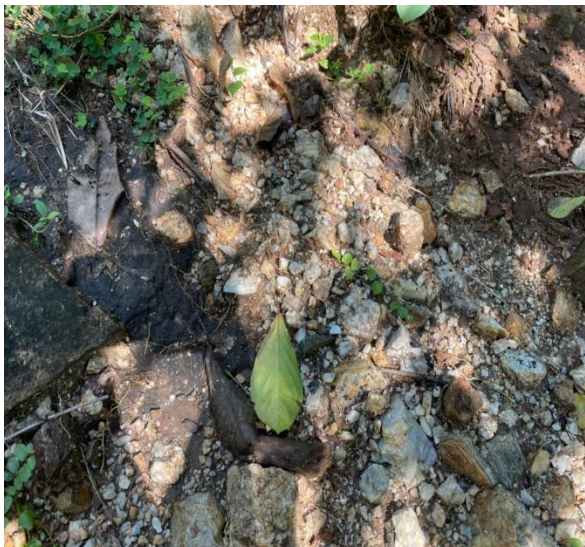


### หมู่ที่ 6 บ้านปูน : หินแร่แกรนิต

ข้ามผ่านกาลเวลามานับหลายพันปี จนกลายเป็นหนึ่งในวัสดุหลักที่ใช้สร้างสถานที่เก็บทรัพย์สมบัติ และเป็นมหาสุสานของกษัตริย์ผู้ยิ่งใหญ่แห่งอียิปต์ ณ มหาพีระมิดแห่งกิซ่า หนึ่งใน “เจ็ดสิ่งมหัศจรรย์ของโลก” แสดงให้เห็นว่า หินแร่แกรนิต มีทั้งความสวยงามและความแข็งแกร่ง ที่สามารถรักษาสภาพให้คงอยู่มาจนถึงยุคปัจจุบัน

หินแกรนิต มักถูกนำมาใช้เป็นวัสดุหลักเพื่อสร้างงานสถาปัตยกรรมต่างๆ ทั้งภายใน ภายนอก และอาคารสิ่งปลูกสร้าง ปัจจุบันหินแกรนิตได้เข้ามาเป็นส่วนหนึ่งภายในบ้าน ทั้งในรูปแบบเฟอร์นิเจอร์ และของตกแต่งบ้าน ไม่น่าเชื่อว่าจากหินธรรมดาๆ เมื่อนำมาแปรรูปจะกลายเป็นสิ่งอำนวยความสะดวกที่มักจะปรากฏอยู่รอบตัวของเราเสมอ









### หมู่ที่ 7 บ้านแม่ยะ : ลอบดักปลาจากเถาย่านาง

ลอบ หมายถึง เครื่องมือประมงที่ใช้ดักจับสัตว์น้ำ มีลักษณะเป็นโครงรูปทรงต่างๆ ใช้วัสดุหุ้มโดยรอบ และมีส่วนที่เรียกว่า งาม เป็นช่องให้สัตว์น้ำเข้าภายใน เป็นเครื่องมือที่สานด้วยไม้ไผ่ ใช้หวาย เถาวัลย์ หรือลวดรัดโครงไม้ ลอบมีช่องว่างให้ปลาว่ายเข้าไปติดอยู่ภายในลอบที่ใช้อยู่ในพื้นที่บ้านมีอยู่ 3 ประเภท คือ ลอบนอน ลอบยืน และลอบกึ่ง

ลอบนอน ใช้ดักปลาสำหรับน้ำไหล มักจะมีหูข้างอยู่ที่ปากลอบด้วยโดยใช้แผงเปลือกต่อจากหูข้างทั้งสองข้างกันขวางแม่น้ำ ลำคลอง วางลอบอยู่ในแนวนอน ลอบนอนมีลักษณะเป็นทรงกระบอก ก้นลอบเป็นรูปรีๆ สามารถเปิดเปิดเอาปลาออกทางก้นลอบได้ ลอบนอนมีความยาวตั้งแต่ 1-2 เมตร เหลาซี่ไม้ไผ่กลมๆ ประมาณ 20 ซี่ มัดด้วยหวาย เถาวัลย์ หรือลวด ไม้ไผ่แต่ละซี่ห่างกันเกือบถึง 3 เซนติเมตร หากจะดักปลาตัวเล็กก็เรียงซี่ไม้ไผ่ให้ชิดกัน ปากลอบดักปลาทำ งาม 2 ชั้น เมื่อปลาว่ายเข้าไปแล้วจะว่ายออกมาไม่ได้เพราะติดงากันไว้ ลอบนอนใช้น้ำไหลไม่ต้องใช้เหยื่อล่อ ลอบ นอนอีกประเภทหนึ่งใช้กับน้ำนิ่งในฤดูที่ปลาวางไข่ตามริมหนองน้ำ เรียกว่า ลอบเลาะ เวลาที่ลอบนอนก็จะเปิดฝาลอบส่วนก้นออก เปิดฝาเทพปลาใส่ช่องได้ทันที

ลอบยืน ใช้ดักปลาในน้ำลึก จะใช้แผงเปลือกกันแม่น้ำหรือไม้ก็ได้ การดักลอบยืนจะดักน้ำลึกกว่าลอบนอน หากใช้เปลือกกันก็ดักลอบยืนไว้ตามน้ำนิ่งไหลๆ กอหญ้า สุ่มทุมพุ่มไม้ที่อยู่ในน้ำ ปลาที่เข้าไปมักเป็นปลาตุ๊ก ปลาช่อน ปลาดุก ปลาตะเพียน ปลากด เป็นต้น ลอบยืนมีลักษณะเหมือนกับทรงขวดที่วางตั้งไว้ แต่ส่วนปลายลอบยืนนั้นมัดปลายซี่ไม้ไผ่เข้ามารวมกันตรงด้านข้างทำยาวผ่าเกือบตลอด ลอบยืนมีหลายรูปแบบหลายขนาด อาจจะมีเล็กหรือใหญ่ต่างกัน ลอบยืนบางชนิดเมื่อวางตั้งแล้วจะสูงท่วมหัวคน

ลอบกึ่ง ใช้ลอบนอนหรือลอบยืนก็ได้ แต่การสานซี่ไม้ไผ่จะต้องมีระยะชิดกัน ไม่ให้กึ่งลอบออกไปได้ บางที่ใช้ตาข่ายถี่ๆ หรือผ้ามุ้งคลุมรอบตัวลอบ กึ่งจะว่ายหนีออกไปไหนก็ได้ เหยื่อที่ใช้ เช่น กากน้ำปลา ร้า ละอองดินเหนียวปั้นเป็นก้อน เป็นต้น

ชาวบ้านในพื้นที่หมู่ที่ 7 บ้านแม่ยะซึ่งอาศัยอยู่ติดกับริมฝั่งของแม่น้ำปิง ได้สังเกตเห็นความพิเศษของเถาย่านางว่ามีความคงทนและสามารถประหยัดค่าใช้จ่ายในการทำเครื่องมือจับปลาหรือที่เรียกว่าลอบ จึงได้ประยุกต์ใช้เถาย่านางแทนการใช้เชือกในการทำลอบดักปลา







### หมู่ที่ 8 บ้านแม่พะยอบ : การทำกระถางต้นไม้

การสร้างอาชีพหลักหรืออาชีพเสริมจากการทำกระถางต้นไม้จากปูนหรือคอนกรีต

ข้อดีของกระถางปูนหรือกระถางคอนกรีต

1. กระถางที่ค่อนข้างแข็งแรง ไม่แตกหักง่ายเหมือนกระถางดินเผา
2. ทนน้ำ ทนฝน สวยงามแบบดิบๆ
3. ระบายน้ำได้ดีกว่ากระถางเซรามิก

4. ช่วยเก็บความชื้นได้ดี

ข้อเสียกระถางปูนหรือกระถางคอนกรีต

1. ราคาค่อนข้างแพง
2. มีน้ำหนักมาก เคลื่อนที่ไม่สะดวก







### หมู่ที่ 9 บ้านแม่ยะ : กาละแมแม่พยอม

กาละแม เป็นขนมไทยลักษณะเป็นแป้งเหนียวสีดำ เป็นขนมหนึ่งในสามชนิดที่นิยมทำขึ้นในวันปีใหม่ของคนไทยในสมัยก่อน ซึ่งจะต้องทำให้เสร็จก่อนวันสงกรานต์ คือ ข้าวเหนียวแก้ว ข้าวเหนียวแดง และกาละแม ยังไม่ทราบว่ากาละแมมีที่มาจากขนมหวานของชาติใด บางท่านกล่าวว่ามาจากขนมกาลาแม็กของฝรั่งเศสหรือ [คาราเมล](#) ของอังกฤษ หรือเกละไม่ของชาวมลายู [พุทธทาสภิกขุ](#) ตั้งข้อเสนอน่าจะมาจากขนมฮูละวะของอินเดียที่มีส่วนผสมเป็นนม แป้ง และน้ำตาล ส่วนราชบัณฑิตยสถานกล่าวว่า ขนมชนิดนี้ได้มาจากมอญและพม่า เรียกว่า กุวายนกลาแม (อ่านว่า กวาน-กะ-ลา-แม)

กาละแมมี 2 ชนิด แบ่งตามวิธีการกวนคือ

ลักษณะที่เห็นตามของไทย

- กาละแมเม็ด (ดั้งเดิม) กาละแมแบบนี้สีเข้ม ขนมอาจจะมีลักษณะเป็นจุดๆแทรกอยู่
- กาละแมแป้ง แต่ใส่ [แป้งข้าวเหนียว](#) แทนเม็ดข้าวเหนียว กาละแมที่กวนขายในปัจจุบันส่วนใหญ่เป็นกาละแมแป้งเพราะทำง่ายกว่า





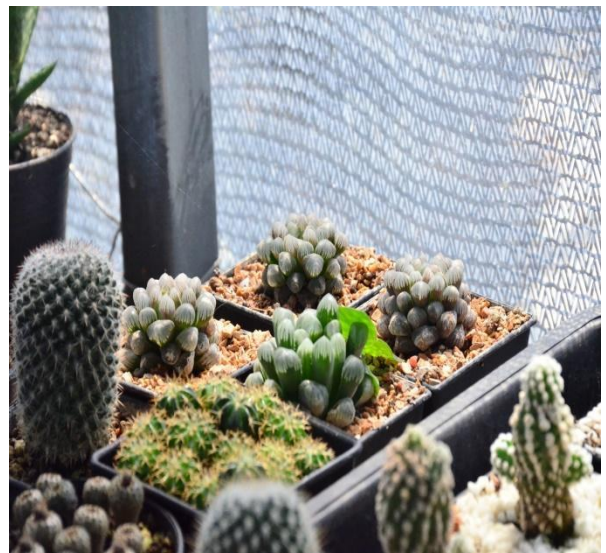




### หมู่ที่ 10 บ้านแม่พะยวบ : ไร่ดอกชวนชม

ชวนชม (อังกฤษ : Adenium) เป็นชื่อของพรรณไม้ที่มีสีสันของดอกสวยงาม เป็นไม้ที่ปลูกเลี้ยงง่าย ทนต่อสภาพแห้งแล้งมาก จนได้รับสมญาว่า "กุหลาบทะเลทราย" (Desert Rose) นอกจากนี้ตามความเชื่อของคนไทยชื่อ "ชวนชม" ยังเป็นชื่อที่มีความไพเราะเป็นศิริมงคล และชาวจีนว่า "ปู้ก้วยฮวย" ซึ่งแปลว่า ดอกไม้แห่งความร่ำรวย แต่ดอกชวนชมมีสาร abobioside, echubioside ตรงนายางสีขาว ถ้าน้ำยางถูกผิวหนังจะทำให้ผิวหนังอักเสบเป็นผื่นแดง ถ้าเข้าตา ตาจะอักเสบ กินเข้าไปจะเป็นพิษ แต่น้ำยางมีรสขมมาก โอกาสกินมีน้อย ถ้ากินจะมีผลต่อหัวใจ อาการเบื้องต้นจะทำให้ปวดศีรษะ คลื่นไส้ อาเจียน ท้องเสีย ตาพร่า หัวใจเต้นอ่อน ความดันลดลงอาจตายได้







ภาคผนวก



ใบลงทะเบียนเข้ารับการ

ฝึกอบรมการถ่ายทอดองค์

ความรู้การพัฒนาแหล่งท่องเที่ยว  
ตำบลเกาะตะเภา อำเภอบ้านตาก จังหวัดตาก

ลำดับ	ชื่อ - สกุล	ลายมือชื่อ		หมายเหตุ
		08.30-12.00 น.	13.00-16.30 น.	
1				
2				
3				
4				
5				
6				
7				
8				
9				
10				
11				
12				
13				
14				
15				
16				
17				
18				
19				
20				



ใบลงทะเบียนเข้ารับบริการฝึกอบรมการถ่ายทอดองค์ความรู้การพัฒนาแหล่งท่องเที่ยว  
ตำบลเกาะตะเภา อำเภอบ้านดง จังหวัดตาก

ลำดับ	ชื่อ - สกุล	ลายมือชื่อ		หมายเหตุ
		08.30-12.00 น.	13.00-16.30 น.	
21				
22				
23				
24				
25				
26				
27				
28				
29				
30				
31				
32				
33				
34				
35				
36				
37				
38				
39				



## แบบสอบถามการฝึกอบรมการออกแบบเส้นทางการท่องเที่ยวที่เหมาะสมสำหรับพื้นที่

ขอความอนุเคราะห์ท่านตอบแบบสำรวจ โดยใส่เครื่องหมาย  ลงใน  ตามความเป็นจริง

### ตอนที่ 1 ข้อมูลทั่วไปของผู้รับบริการ

1. เพศ

ชาย  หญิง

2. อายุ

ต่ำกว่า 20 - 30 ปี  31 - 40 ปี  41 - 50 ปี  มากกว่า 50 ปี

3. อาชีพ

นักเรียน/นักศึกษา  เกษตรกร  รับจ้างทั่วไป  ประกอบธุรกิจส่วนตัว/ค้าขาย  
 อื่นๆระบุ.....

### ตอนที่ 2 ความพึงพอใจการจัดกิจกรรมอบรมด้านต่างๆ

ท่านมีความพึงพอใจต่อการให้บริการด้านต่างๆอย่างไรบ้าง โปรดทำเครื่องหมาย  ในช่องที่ตรงกับความคิดเห็นของท่านมากที่สุด

ข้อ	รายการ	ระดับความพึงพอใจ				
		มากที่สุด	มาก	ปานกลาง	น้อย	น้อยที่สุด
<b>๑. ด้านวิทยากร</b>						
๑.๑	การถ่ายทอดความรู้และการอธิบายเนื้อหาของวิทยากรมีความชัดเจน					
๑.๒	วิทยากรในภาพรวมมีคุณภาพเหมาะสม					
๑.๓	ผู้ให้การฝึกอบรมให้คำอธิบายและตอบข้อสงสัยได้ตรงประเด็น					
๑.๔	ผู้ให้การฝึกอบรมมีความสุภาพ เป็นมิตร ดูแลเอาใจใส่					
<b>2. ด้านสถานที่/ระยะเวลา</b>						
2.1	ความพึงพอใจต่อสถานที่และสภาพแวดล้อมในการจัดอบรม					
2.2	ความเหมาะสมของอุปกรณ์ในการจัดอบรม					
2.3	ระยะเวลาในการอบรมมีความเหมาะสม					
<b>3. ด้านความรู้ความเข้าใจ</b>						
3.1	หลังจากได้รับการอบรมท่านมีความรู้เพิ่มมากขึ้นเพียงใด					
3.2	ประโยชน์ที่ท่านได้รับจากการอบรม					
<b>4. ด้านการนำความรู้ไปใช้</b>						
4.1	สามารถนำความรู้ที่ได้รับไปประยุกต์ใช้ในการปฏิบัติงานได้					
4.2	สามารถนำความรู้ไปเผยแพร่/ถ่ายทอดได้					

ข้อเสนอแนะ

.....

.....