



အနုပညာဇာတိတော်ကြီး  
အနုပညာဇာတိတော်ကြီး

အနုပညာဇာတိတော်ကြီး

မန္တလေးမှ ဇင်းမယ်သို့





อนุมัตถ์ในเชียงใหม่

အုတ်တူလေငြိကျွန်ုပ်  
မန္တလေးမှ ဇင်းမယ်သို့

โดย ศูนย์วัฒนธรรมศึกษา

มหาวิทยาลัยเทคโนโลยีราชมงคลล้านนา

วันศุกร์ที่ 26 สิงหาคม 2565

## คำบอกแจ้ง

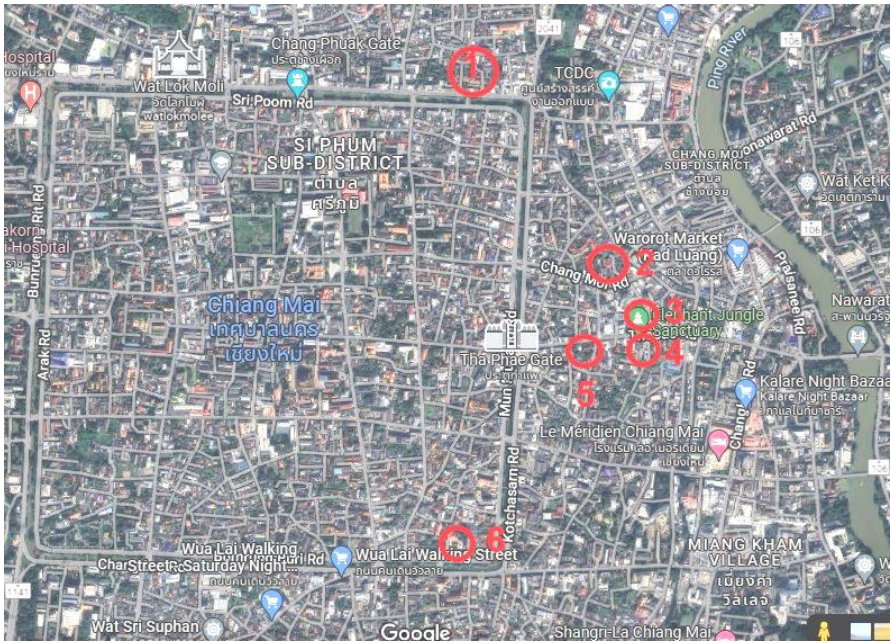
เอกสารชิ้นนี้ เป็นเอกสารประกอบกิจกรรมการศึกษาเรียนรู้ในเส้นทางวัฒนธรรม “อนุมัตถุเลียมในเชียงใหม่” วันศุกร์ที่ 26 สิงหาคม 2565 เวลา 08.30 – 16.30 น. ภายใต้โครงการสร้างความเข้มแข็งทางวัฒนธรรมประจำปี 2565 โดยนำเยี่ยมชมวัดที่มีศิลปะพม่าที่อยู่ในเมืองเชียงใหม่ จำนวน 6 วัด ประกอบด้วย วัดป่าเป้า วัดหนองคำ วัดแสนฝาง วัดบุพพาราม วัดมหาวัน และวัดทรายมูล (พม่า)

เพื่อให้การศึกษาเรียนรู้เส้นทางวัฒนธรรม ได้รับความรู้จากพื้นที่จริงแล้ว ยังรวบรวมเรียบเรียงความรู้ ประวัติความเป็นมา และศิลปะต่าง ๆ ไว้ให้เป็นแนวทางในการศึกษาเรื่องต่าง ๆ ต่อไปจากการได้สัมผัสในเส้นทางและสถานที่จริง

และหวังเป็นอย่างยิ่งว่า ผู้เข้าร่วมกิจกรรม อาจจะได้รับแนวทาง หรือประเด็นต่าง ๆ นำไปใช้ในกิจกรรม การงานของตนต่อไปได้ นั่นจะเป็นผลตอบแทนอันหอมหวาน

ศูนย์วัฒนธรรมศึกษา

มทร.ล้านนา



- 1 วัดป่าเป้า
- 2 วัดหนองคำ
- 3 วัดแสนฝาง
- 4 วัดบุพพาราม
- 5 วัดมหาวัน
- 6 วัดทรายมูล (พม่า)



# โครงการสร้างความเข้มแข็งด้านศิลปวัฒนธรรม ประจำปี 2565

## หลักการและเหตุผล

จากพันธกิจของมหาวิทยาลัยในการที่จะทำนุบำรุง อนุรักษ์ และเผยแพร่ ศิลปวัฒนธรรม อันดีงาม และในบริเวณที่ตั้งของมหาวิทยาลัยเทคโนโลยีราชมงคลล้านนา ครอบคลุมในกลุ่มภาคเหนือทั้ง 17 จังหวัด ซึ่งทั้งหมดต่างมีศิลปวัฒนธรรมอันดีงามที่เป็นเอกลักษณ์ และนักปราชญ์ที่มีภูมิปัญญาอันเป็นที่ประจักษ์อยู่หลายคน ซึ่งนับวันก็มียุวมามาก ขาดขวัญและกำลังใจในการทำงานด้านศิลปวัฒนธรรม

เพื่อเป็นการเสริมสร้างความเข้มแข็งด้านวัฒนธรรม สู้นักศึกษา อันจะเป็นบัณฑิต นักปฏิบัติต่อไปในอนาคต รวมถึงบุคลากรของมหาวิทยาลัยทั้งที่เป็นสายวิชาการ อันจะ ถ่ายทอดความรู้ด้านศิลปวัฒนธรรมไปในรายวิชา และบุคลากรสายสนับสนุนที่มีความเข้าใจ ในศิลปวัฒนธรรม ที่พร้อมจะสนับสนุนกิจกรรมต่าง ๆ ของทางมหาวิทยาลัยให้ตรงตาม ยุทธศาสตร์ เป้าหมาย พันธกิจ และบรรลุผลตามที่ตั้งไว้

ในปี 2564 ที่ผ่านมา ได้จัดกิจกรรมในโครงการสร้างความเข้มแข็ง ในการไหว้พระ ๓๓ วัดประจำปี ด้วยมีการกำหนดวัดหยุดราชการเพิ่มเติมเป็นกรณีพิเศษ วัดไหว้พระ๓๓ วัดประจำปี ของทางภาคเหนือ โดยได้ผลตอบรับที่ดี

ในปี 2565 นี้ทางศูนย์วัฒนธรรม จึงได้จัดกิจกรรมเรียนรู้ศิลปวัฒนธรรมเมียนมา บนเส้นทางการศึกษาในสถานที่จริง ด้วยชาวเมียนมา ซึ่งประกอบด้วยชาติพันธุ์ต่าง ๆ ทั้งไทยใหญ่ ปะโอ มอญ พม่า ที่เข้ามาอาศัยในเชียงใหม่ ได้ฝากผลงานและสร้างศิลปะอันงดงามไว้ใน เชียงใหม่ การศึกษาเรียนรู้ในเส้นทางวัฒนธรรม ดังต่อไปนี้

- อุโบสถวัดเชียงยืน
- วัดป่าเป้า
- วัดหนองคำ
- วัดแสนฝาง

- วัดบุพพาราม
- วัดมหาวัน
- วัดเซตวัน และ
- วัดทรายมูล (พม่า)

### **วัตถุประสงค์**

- 1 เพื่อให้ให้นักศึกษา คณาจารย์ และบุคลากร ได้ศึกษาและเรียนรู้นอกรั้วสถานศึกษา
- 2 เพื่อให้ให้นักศึกษา คณาจารย์ และบุคลากร ได้รับความรู้เกี่ยวกับชาติพันธุ์ในล้านนา
- 3 เพื่อให้ศึกษาเส้นทางท่องเที่ยวทางวัฒนธรรมในจังหวัดเชียงใหม่

### **ผลผลิตที่คาดว่าจะได้รับ (Output)**

- 1 กิจกรรมการศึกษาเรียนรู้ในเส้นทางวัฒนธรรม 1 กิจกรรม
- 2 กิจกรรมบรรยายวิชาการทางวัฒนธรรม 1 กิจกรรม
- 3 เอกสารเผยแพร่ความรู้ในกิจกรรมการศึกษาเรียนรู้ในเส้นทางวัฒนธรรม 1 ชุด

### **ผลลัพธ์ที่คาดว่าจะได้รับ (Outcome)**

- 1 นักศึกษาและบุคลากร ได้รับความรู้ความเข้าใจในศิลปวัฒนธรรม
- 2 เกิดกลไกการสร้างเสริมความเข้มแข็งทางด้านศิลปวัฒนธรรม
- 3 นักศึกษา คณาจารย์ และบุคลากร ได้เห็นถึงความสัมพันธ์ระหว่างวิทยาศาสตร์

และวัฒนธรรมประเพณี

### **ผลกระทบที่คาดว่าจะได้รับ (Impact)**

เกิดการตระหนักรู้ในความสำคัญของศิลปวัฒนธรรมไทย และสามารถนำความรู้ไปใช้ให้เกิดประโยชน์ต่อตนเอง มหาวิทยาลัย สังคม และประเทศชาติต่อไปในอนาคตได้ อันจะทำให้ศิลปะและวัฒนธรรมอันดีงามของชาติ ได้ส่งต่อไม่ขาดหายไปกับกาลเวลา



**กำหนดการ กิจกรรมที่ 1**  
**การศึกษาเรียนรู้ในเส้นทางวัฒนธรรม**  
**วันศุกร์ ที่ 26 เดือนสิงหาคม พ.ศ. 2565**

07.30 – 08.00 น.	ลงทะเบียน ณ หน้าอาคารอำนวยการ
08.00 – 08.30 น.	เดินทางไปวัดเขียงยืน
08.30 – 09.00 น.	ศึกษาความสำคัญ ประวัติ และศิลปะของวัดเขียงยืน
09.00 – 09.15 น.	เดินทางไปวัดป่าเป้า
09.15 – 10.00 น.	ศึกษาความสำคัญ ประวัติ และศิลปะของป่าเป้า ศิลปะวัฒนธรรมของชาวไทยใหญ่
10.00 – 10.30 น.	เดินทางจากวัดป่าเป้า สู่วัดหนองคำ และรับประทานอาหารว่าง
10.30 – 11.00 น.	ศึกษาความสำคัญ ประวัติ และศิลปะของวัดหนองคำ ศิลปะวัฒนธรรมของชาวปะโอ
11.00 – 11.15 น.	เดินทางไปวัดแสนผาง
11.15 – 12.00 น.	ศึกษาความสำคัญ ประวัติ และศิลปะของวัดแสนผาง สักการะพระธาตุขเวตถากองจำลอง
12.00 – 13.00 น.	รับประทานอาหารกลางวัน
13.00 – 13.15 น.	เดินทางไปวัดบุพพาราม
13.15 – 13.45 น.	ศึกษาความสำคัญ ประวัติ และศิลปะของวัดบุพพาราม
13.45 – 14.00 น.	เดินทางไปวัดมหาวัน
14.00 – 14.30 น.	ศึกษาความสำคัญ ประวัติ และศิลปะของวัดมหาวัน
14.30 – 14.40 น.	เดินทางไปวัดเขตวัน
14.40 – 15.00 น.	ศึกษาความสำคัญ ประวัติ และศิลปะของวัดเขตวัน
15.00 – 15.20 น.	เดินทางไปวัดทรายมูล(พม่า)







ภาพจากเฟซบุ๊ก แอ่วดีReview

# วัดหนองคำ

## နောင်မင်းကျောင်းတိုက် ။ ဝူဗ္ဗဒဂါ

### ที่ตั้ง

เลขที่ 182 ถนนช้างม่วย ตำบลช้างม่วย อำเภอเมือง จังหวัดเชียงใหม่  
18.790462826844703 N, 98.99635792599575 E

### ประวัติความเป็นมาโดยย่อ

วัดหนองคำสร้างขึ้นโดยความสามัคคีกันของคณะอุบาสิก อุบาสิกา ชาวปะโอ (ตอง  
สู้) ผสมไต (ไทใหญ่) และคณะอบาสก อุบาสิกาชาวไทยในเมืองเชียงใหม่ เมื่อปี พ.ศ.2380  
การได้ชื่อว่าวัดหนองคำ เพราะแต่เดิมมีหนองน้ำใหญ่อยู่ทางทิศเหนือหลังวัด และมีเรื่องเล่าว่า  
ใต้กันบั้งของน้ำนั้นมีทองคำอยู่จำนวนมาก จึงได้ชื่อว่า วัดหนองคำ

วัดหนองคำได้รับพระราชทานวิสุงคามสีมา เมื่อวันที่ 5 กรกฎาคม พ.ศ.2445 ใน  
สมัยพระสันติละ ชาวปะโอ เป็นเจ้าอาวาส ในอดีต วัดหนองคำขึ้นอยู่กับการปกครองคณะ  
สงฆ์พม่า จึงทำให้ประชาชนทั่วไปเข้าใจและเรียกวัดนี้ว่า วัดพม่า แต่โดยแท้จริงแล้ว วัดนี้เป็น  
วัดของชาวปะโอ หรือ ตองสู้ ซึ่งได้เข้ามาค้าไม้ ค้าขายในเมืองเชียงใหม่ ชาวปะโอ มีภาษาพูด  
การแต่งกาย อันโดดเด่น มักสวมชุดสีดำเป็นสำคัญ

### โบราณสถานและปูชนียวัตถุที่สำคัญ

#### สถาปัตยกรรม

- 1 พระสถูป/พระเจดีย์ (พระธาตุ) – เป็นเจดีย์ทรงฐานสูงและสองชั้น โดยมีห้อง  
เล็กๆเพื่อเก็บคัมภีร์และหนังสือไลนต่างๆ
- 2 พระอุโบสถ สร้างขึ้นเมื่อใด อย่างไร ไม่มีรายละเอียด แต่ได้รับวิสุงคามสีมาเมื่อ 5  
กรกฎาคม พ.ศ.2445 เขตวิสุงคามสีมากว้าง 11 เมตร ยาว 12 เมตร ทรงประยุกต์ มีพระ  
ประธานในอุโบสถ 3 องค์ เนื้อปูนปั้น
- 3 พระวิหาร ในลักษณะของจอบ เริ่มสร้างตั้งแต่เมื่อใดไม่มีรายละเอียดแน่ชัด แต่มี  
การบูรณะซ่อมแซมครั้งล่าสุด เมื่อ พ.ศ.2471 เป็นอาคาร 2 ชั้น ฐานปูน เครื่องไม้ ทรง

ศิลปะประยุกต์ โดยช่างชาวปะโอ หรือ ต่องสู๊ มีพระประธานใหญ่อยู่บนวิหาร และประกอบด้วยห้องต่างๆ สำหรับพระภิกษุสามเณรสำหรับเป็นที่พักอาศัยส่วนหนึ่ง

### ศิลปกรรม

1 พระพุทธรูปสำคัญ นอกจากพระประธานในพระอุโบสถ 3 องค์ และพระพุทธรูปบนวิหารแล้ว ยังมีพระพุทธรูปพร้อมด้วยพระสาวก ทรงโปรดพระโพธิสัตว์สุเมธ ฤๅษี ไม้ ลงรักปิดทอง ศิลปะแบบพม่า

2 สัตตภัณฑ์ เครื่องบูชา มีพระบัลลังหรือซุ้มสำหรับประดิษฐานพระพุทธรูปหรือชาวปะโอเรียกว่า พระจอง หรือ พระปลั่ง 2 หลัง ทำด้วยไม้ ลงรักปิดทอง มีลักษณะช่อฟ้าใบระกา ระย้อยระย้า อ่อนช้อยงดงามมาก

### รูปจิตรกรรม

มีรูป กลุ่มดาวต่าง ๆ ประดับบนเพดาน

ที่มา <https://www.at-chiangmai.com/วัดหนองคำ-ตำบลช้างม้อย-อำเภอเมืองเชียงใหม่>



# วัดแสนฝาง

## วัดแสนฝาง

### ที่ตั้ง

ตั้งอยู่เลขที่ 188 ถนนท่าแพ ตำบลช้างม้อย อำเภอเมือง จังหวัดเชียงใหม่  
18.78914881739831 N, 98.99873381865345 E

### ประวัติความเป็นมาโดยย่อ

ตำนานเล่าว่า สร้างในสมัยพระญาแสนภู ด้วยพระราชประสงค์ที่จะ “ฝัง” พระราชทรัพย์ส่วนพระองค์ไว้กับศาสนา จึงตัดสินใจพระทัยสร้างวัดขึ้น เป็นการฝากฝังพระราชศรัทธา และพระราชทรัพย์ไว้ในพระพุทธศาสนา บริเวณใกล้แม่น้ำแม่ข่า ได้ชื่อว่า “วัดแสนฝัง” ตามชื่อของพระญาแสนภูที่ฝังพระราชทรัพย์ไว้เป็นวัดนั่นเอง ต่อมาจึงเรียกว่า “แสนฝาง” มาจนถึงปัจจุบัน

### โบราณสถานและปูชนียวัตถุที่สำคัญ

วิหารลายคำ เป็นวิหารที่พระเจ้าอินทวิชยานนท์ และแม่เจ้าทิพย์เกษรราชเทวี ได้โปรดให้หรือหอคำของพระเจ้ากาวิโลรสสุริยวงศ์ มาปรับปรุงสร้างเป็นวิหารถวายวัด เมื่อ พ.ศ.2420

เจดีย์ทรงพม่า โดยสร้างให้เป็นพระมหาเจดีย์เขวดากองจำลอง

กุฏิเจ้าอาวาส สร้างสมัยพระครูบาโสภณ (ครูบาเถิ้ม) แลรองอำมาตย์เอกหลวงโยนการพิจิตร (อุปานโหน)

ฯลฯ









# วัดบุพพาราม

## อุโบสถาราม

### ที่ตั้ง

เลขที่ 143 ถนนท่าแพ ตำบลช้างคลาน อำเภอเมือง จังหวัดเชียงใหม่

18.787941239177933 N, 98.99832892666733 E

### ประวัติความเป็นมาโดยย่อ

วัดบุพพาราม สร้างในสมัยพระเมืองแก้ว หลังจากราชาภิเษกแล้ว ในปีที่ 2 ในปี 2039 บุพพาราม แปลว่า อารามตะวันออก ตั้งอยู่ทางทิศตะวันออกของเมืองเชียงใหม่ เดิมเรียกว่า วัดอุปปาเม็งใน คู่กับวัดอุปปาเม็งนอก คือวัดชัยมงคล

มีประเพณีสงฆ์พระบรมสารีริกธาตุในวันเพ็ญเดือน ๖ เหนือ (ประมาณเดือน กุมภาพันธ์) เป็นประจำทุกปี

### โบราณสถานและปูชนียวัตถุที่สำคัญ

1. พระวิหารหลังเล็ก เป็นวิหารเครื่องไม้ศิลปะล้านนา ที่เจ้าหลวงช้างเผือกธรรมลังกาโปรดให้สร้างขึ้นเมื่อปีพ.ศ.2362 ในสมัยพระพุทธญาณ อดีตเจ้าอาวาสได้บูรณะซ่อมแซมบางส่วนและปั้นมอมสองตัวไว้ที่บันได

2. พระวิหารหลังใหญ่ เป็นศิลปกรรมล้านนา ที่ประดับตกแต่งลวดลายปูนปั้นแบบพม่า ประดิษฐานพระพุทธรูปมหาปฏิมากร ศิลปะล้านนา หล่อด้วยทองแดง หน้า 1 โภกิ และมีจุดสนธิเชื่อมต่อ 8 แห่ง ภายในวิหารมีภาพเขียนสีฝุ่นเรื่องราวพุทธประวัติ

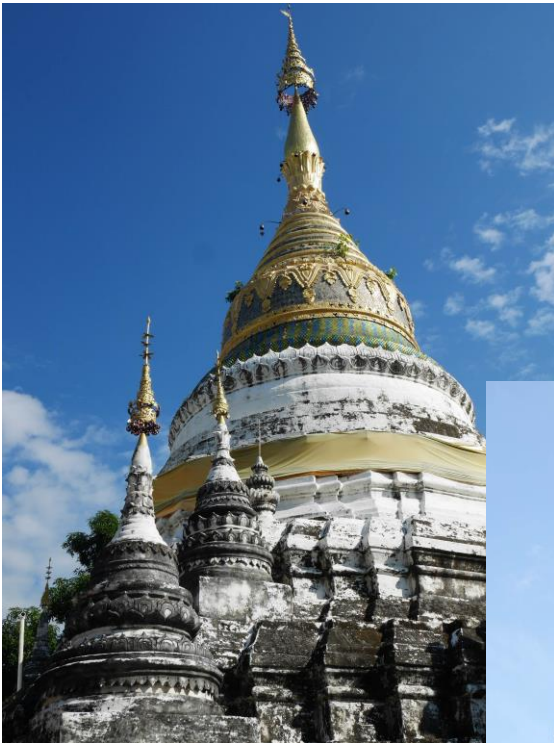
3. พระอุโบสถ ปฏิสังขรณ์โดยคุณแม่วันดี สุริยา ได้ทำซุ้มโขงเป็นศิลปะล้านนาผสมมอญ

4. พระเจดีย์ เป็นที่บรรจุพระบรมสารีริกธาตุ สร้างสมัยพระเมืองแก้ว จศ.872 (พ.ศ. 2053) ต่อมาในปี จ.ศ.1260 (พ.ศ.2441) พญาตะก่าอุปฮาดใหญ่ หลวงโยนการพิจิตร ต้นตระกูลอุทัยคิน ได้สละทรัพย์สร้างเจดีย์โดยปรับปรุงทรงใหม่ ดังปัจจุบัน และได้บูรณะอีกครั้ง ในปี พ.ศ. 2504 – 2515

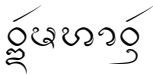
5. บ่อน้ำทิพย์ เป็นบ่อน้ำในพระราชอุทยานของพระเจ้าติโลกราช มีมาก่อนการสร้างวัดบุพพาราม เป็นบ่อน้ำศักดิ์สิทธิ์ในการสรงน้ำพระบรมสารีริกธาตุ และใช้ในงานพระราชพิธีสำคัญต่าง ๆ ตลอดมา

6. หอมณเฑียรธรรม เป็นมณฑปทรงจตุรมุข 2 ชั้น ประดิษฐานพระพุทธรูปที่พระบาทสมเด็จพระบรมชนกาธิเบศร มหาภูมิพลอดุลยเดชมหาราช บรมนาถบพิตร เสด็จมาหล่อด้วยพระองค์เอง พระราชทานนามว่า “พระพุทธรูปพวาภิมงคล ภปร.” และประดิษฐาน “พระพุทธรนเรศร์สักขัยไพรีพินาศ” ที่อัญเชิญมาจากเมืองหาง

ฯลฯ



# วัดมหาวัน



## ที่ตั้ง

ถนนท่าแพ ตำบลช้างคลาน อำเภอเมือง จังหวัดเชียงใหม่

18.787885870732502 N, 98.99562770049604 E

## ประวัติความเป็นมาโดยย่อ

วัดมหาวัน สร้างขึ้นเมื่อไหร่ไม่สามารถระบุชัดได้ แต่มีมาก่อนสมัยพระเจ้ากาวิละ เมื่อพระเจ้ากาวิละเทครัวชาวเชียงแสนมาไว้ในเชียงใหม่ แล่วัดมหาวัน ก็เป็นที่อยู่ของชาวเชียงแสนต่อมา

ในสมัยการค้าไม้กับอังกฤษ มีคหบดีชาวพม่า นามว่า พ่อเลียงหม่องปัด ทำทำงานในบริษัทบอร์เนียว และบริษัทอมเบย์ เบอร์มา ที่ได้รับสัมปทานไม้สักในภาคเหนือ ได้สร้างพระประธานในวิหารหลวง และสร้างเจดีย์ทรงพม่าครอบเจดีย์องค์เดิมไว้ภายใน รวมถึงสร้างซุ้มประตู ซุ้มที่เรียงรายตามกำแพง รูปปั้นตามกำแพง รวมทั้งสิ่งห่อหุ้มองค์เจดีย์อีกด้วย

## โบราณสถานและปูชนียวัตถุที่สำคัญ

- เจดีย์ทรงพม่า ที่สร้างครอบเจดีย์องค์เดิม โดยพ่อเลียงหม่องปัด
- หอธรรม หรือหอไตร สร้างในปี จ.ศ.1205 หรือ (พ.ศ.2386) สร้างโดยชาวพม่าว่าเป็นลูกกษัตริย์เมืองอังวะ ชื่อว่า แข่งโหย่
- จงตึก หรือวิหารสูง สถาปัตยกรรมแบบพม่า ภายในประดิษฐานพระพุทธรูปแบบพม่าอยู่ เล่ากันว่า สร้างโดยพ่อเลียงหม่องปัด ที่จะสร้างเป็นที่อยู่อาศัย แต่สุดท้ายได้ยกถวายวัด

ฯลฯ



# วัดทรายมูล (พม่า)

ဝပ်ဆိုင်းမွန်း(မြန်မာကျောင်း) ။ ဝူဇိယူဇု (မုံရွာ)

## ที่ตั้ง

ภายในคูเมืองด้านในทางทิศตะวันออกเฉียงใต้ (ฝั่งทิศใต้) ตำบลพระสิงห์ อำเภอเมือง จังหวัดเชียงใหม่

18.782090232445153 N, 98.99131464868665 E

## ประวัติความเป็นมาโดยย่อ

วัดทรายมูล ตั้งอยู่ด้านในกำแพงเมืองเชียงใหม่ ทางทิศตะวันออกเฉียงใต้ของเมือง ในทิศที่นำจากคูเมืองไหลออก ทำให้ทรายได้ไหลมาทับถมกับบริเวณนี้ จึงได้ชื่อว่าทรายมูล โดยสร้างวัดอยู่สองฝั่งของมูมเมือง ทางฝั่งตะวันออกคือวัดทรายมูล(เมือง) และทางฝั่งใต้คือวัดทรายมูล (พม่า)

ความเป็นมาเล่าขานกันมาว่าวัดนี้เริ่มจากการที่บุเรงนองบุกยึดเชียงใหม่ได้ และได้สร้างวัดขึ้นมา มีเจ้าอาวาสรูปแรกในปี พ.ศ.2101 คือ พระอุอาระธรรมะ จนถึงองค์ที่ 11 ในปัจจุบัน คือ พระอุโณนัทธัญญะ

ประมาณปี พ.ศ.2452 ชุนนางที่เป็นชาวพม่านามว่า ทักษัยสังรามจำบ้าน (จำสัง) เป็นประธานสร้างอารามขึ้นมาใหม่ และได้มีการบูรณะเป็นอาคารรูปแบบของปัจจุบันในปี 2497 โดยนายจองจิ่งนะ อนันตรัตน

## โบราณสถานและปูชนียวัตถุที่สำคัญ

- อาคารรูปแบบจอง ที่เป็นทั้งวิหารและกุฏิในรูปแบบเดียวกัน
- พระพุทธรูปศิลปะพม่า 4 องค์ ในจอง 1 องค์ และ วิหาร 3 องค์

ฯลฯ







