



รายงานประจำปี 2557

สถาบันวิจัยเทคโนโลยีเกษตร
มหาวิทยาลัยเทคโนโลยีราชมงคล ล้านนา

Annual Report 2014

Agricultural Technology Research Institute
Rajamangala University of Technology Lanna





สารจากผู้อำนวยการ

ในปีงบประมาณ 2557 สถาบันวิจัยเทคโนโลยีเกษตร มหาวิทยาลัยเทคโนโลยีราชมงคลล้านนา ได้มีการดำเนินงานสนองต่อนโยบายของมหาวิทยาลัย และยุทธศาสตร์ชาติของสำนักงานคณะกรรมการการอุดมศึกษา คือ การพัฒนาการเรียนการสอน การวิจัย การบริการทางวิชาการ การทำนุบำรุงศิลปวัฒนธรรม การพัฒนาบุคลากรให้มีความสามารถและศักยภาพสูงในการปฏิบัติงานตามภารกิจของสถาบัน และการหารายได้จากลินทรีย์และทรัพย์สินที่มีเพื่อการพึ่งพาตนเองในอนาคต นอกจากนี้ สถาบันยังมีการดำเนินงานตามพันธกิจหลักในการร่วมสนองงานโครงการอันเนื่องมาจากพระราชดำริฯ และงานโครงการหลวง การถ่ายทอดองค์ความรู้ให้แก่เกษตรกร ผู้ประกอบการ และประชาชนที่สนใจ โดยบุคลากรที่มีคุณภาพ มีความเชี่ยวชาญ และประสบการณ์สูง ซึ่งสถาบันจะมุ่งเน้นในการพัฒนาพันธุ์พืชอาหารท้องถิ่นให้มีศักยภาพเชิงเศรษฐกิจแบบยั่งยืน สังคม ชุมชน มีส่วนร่วมและสามารถพึ่งพาตนเองโดยใช้ฐานพันธุกรรมจากพืชที่มีอยู่ในท้องถิ่น สร้างความสมดุลทางธรรมชาติในระบบนิเวศน์ของชุมชนท้องถิ่น เน้นความสำคัญของความหลากหลายทางชีวภาพที่สมบูรณ์เป็นรากฐานทรัพยากรทางธรรมชาติที่มีคุณค่าเปรียบเสมือนทุนทรัพย์ของพื้นที่นั้นๆ ที่จะส่งผลต่อวิถีชีวิตของคนฐานรากในชุมชน ทั้งนี้สถาบันวิจัยเทคโนโลยีเกษตรจึงได้มีการจัดตั้ง ศูนย์พันธุกรรมพืช ศูนย์นวัตกรรมอาหาร ศูนย์บริหารศัตรูพืชด้วยวิธีชีวภาพ และศูนย์พัฒนาเทคโนโลยีการผลิตพืชขึ้นมาเพื่อขับเคลื่อนภาระกิจที่เป็นประโยชน์ต่างๆ ให้กับสังคมชุมชนอย่างต่อเนื่อง รวมทั้งการสร้างบุคลากรทางด้านเกษตรที่มีคุณภาพให้กับประเทศชาติ

สุดท้ายนี้ ขอขอบคุณบุคลากรของสถาบันวิจัยเทคโนโลยีเกษตร ที่ได้ทุ่มเทกำลังกาย กำลังความคิด และกำลังใจในการปฏิบัติหน้าที่จนบรรลุผลสำเร็จ บังเกิดผลดีและประโยชน์แก่ส่วนรวม และหวังเป็นอย่างยิ่งว่ารายงานประจำปี 2557 ฉบับนี้ จะเป็นประโยชน์ต่อหน่วยงานของท่าน และผู้สนใจทั่วไป

(ผู้ช่วยศาสตราจารย์ ดร.อรุณ โสติกกุล)
ผู้อำนวยการสถาบันวิจัยเทคโนโลยีเกษตร



สารบัญ

	หน้า
ทำเนียบผู้บริหาร	3
ส่วนที่ 1 : ข้อมูลภาพรวม สถาบันวิจัยเทคโนโลยีเกษตร	4
สัญลักษณ์ประจำมหาวิทยาลัย	5
ประวัติความเป็นมา	5
สถานที่ตั้ง	6
บทบาทหน้าที่	7
โครงสร้างองค์กร	8
ฝ่ายบริหารและแผน	9
ฝ่ายวิจัยและวิชาการ	13
ฝ่ายพัฒนารัฐกิจเกษตร	14
ส่วนที่ 2 : ผลการดำเนินงาน	15
ฝ่ายวิจัยและวิชาการ	16
ฝ่ายพัฒนารัฐกิจเกษตร	27
ส่วนที่ 3 : การเงินและงบประมาณ	31
ส่วนที่ 4 : กิจกรรมเพื่อสังคม	34

ทำเนียบผู้บริหาร



ผศ.ดร.อรุณ โสติดิกุล
ผู้อำนวยการสถาบันวิจัยเทคโนโลยีเกษตร



ผศ.ดร.มาลี ตั้งระเปียบ
รองผู้อำนวยการฝ่ายบริหารและแผน



รศ.ดร.จันทนา จอมดวง
รองผู้อำนวยการฝ่ายวิจัยและวิชาการ



ผศ.กัทลิวัลย์ สุขช่วย
รองผู้อำนวยการฝ่ายพัฒนารัฐกิจเกษตร



ผศ.ดร.จิรภา พงษ์จันทา
ผู้ช่วยผู้อำนวยการ
กลุ่มงานบัณฑิตศึกษา



ผศ.สุมาณี พรหมรุกขชาติ
ผู้ช่วยผู้อำนวยการ
กลุ่มงานบริการวิชาการ



ผศ.ดร.สัณชัย พันธโชติ
ผู้ช่วยผู้อำนวยการกลุ่มงานผลิต



1

ข้อมูลภาพรวม สถาบันวิจัยเทคโนโลยีเกษตร

รายงานประจำปี

2557

สัญลักษณ์ประจำมหาวิทยาลัย



ราชมงคลสัญลักษณ์ เป็นตราวงกลมภายใต้ พระมหาพิชัยมงกุฏ ภายในวงกลมประกอบด้วย ดอกบัวบาน 8 กลีบ หมายถึง ปัญญาอันเป็นแสงสว่างในโลก ภายในดอกบัวบานเป็นรูป พระราชลัญจกร อันเป็นตราประจำพระองค์ พระบาทสมเด็จพระเจ้าอยู่หัวฯ ผู้พระราชทานนาม “มหาวิทยาลัยเทคโนโลยีราชมงคล” ที่ปลายทั้งสองข้างประดับด้วยดอกไม้ทิพย์ หมายถึง ความเจริญรุ่งเรือง แจ่มใส เบิกบาน

ประวัติความเป็นมา

สถาบันวิจัยเทคโนโลยีเกษตร ชื่อเดิม สถาบันวิจัยและฝึกอบรมการเกษตร จัดตั้งขึ้นเมื่อปี พ.ศ. 2518 ตามพระราชบัญญัติวิทยาลัยเทคโนโลยีและอาชีวศึกษา และเมื่อวันที่ 15 กันยายน 2531 พระบาทสมเด็จพระเจ้าอยู่หัวฯ ทรงพระกรุณาโปรดเกล้าโปรดกระหม่อม พระราชทานนามใหม่ให้แก่วิทยาลัยเทคโนโลยีและอาชีวศึกษา เป็น “สถาบันเทคโนโลยีราชมงคล” โดยพระราชทานสัญลักษณ์ เป็นรูปวงกลมมีรูปดอกบัวบาน 8 กลีบล้อมรอบ ดอกบัวบาน 8 กลีบ หมายถึง ทางแห่งความสำเร็จมรรค 8 และความสดชื่น เบิกบานก่อให้เกิดปัญญาแผ่ซจรไปทั่วสารทิศ ภายใต้ ดอกบัวเป็นดวงตราพระราชลัญจกรบรรจุอยู่อันเป็นสัญลักษณ์และเครื่องหมายประจำองค์พระมหากษัตริย์ของรัชกาลที่ 9 ซึ่งพระองค์ท่านได้เป็นผู้พระราชทานนามว่า “สถาบันเทคโนโลยีราชมงคล” บนตรารูปวงกลมมีพระมหาพิชัยมงกุฏ ครอบและมีเลข 9 บรรจุอยู่ หมายถึง รัชกาลที่ 9 ด้านล่างของความเจริญ รุ่งเรือง แจ่มใส เบิกบาน สถาบันเทคโนโลยีราชมงคล หมายความว่า สถาบันเทคโนโลยีอันเป็นมงคลแห่งพระราชา

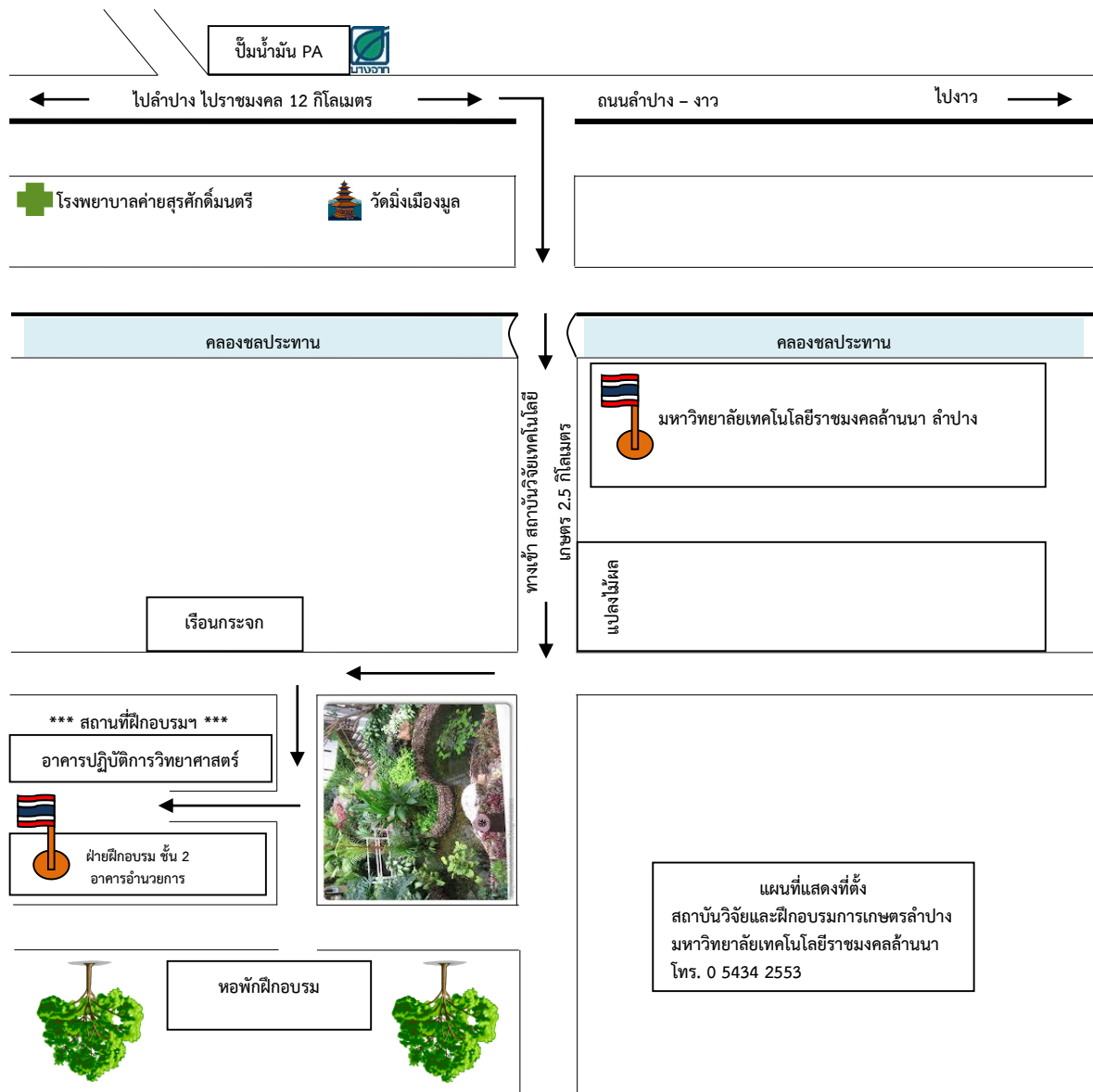
สถาบันวิจัยและฝึกอบรมการเกษตร ที่มีอยู่เดิมได้เปลี่ยนชื่อเป็น “สถาบันวิจัยและฝึกอบรมการเกษตรลำปาง” ต่อมาประเทศไทยได้ประกาศใช้กฎหมายการศึกษา คือ พระราชบัญญัติการศึกษาแห่งชาติ พ.ศ. 2542 ที่ส่งผลให้มีการรวมการจัดการศึกษาทุกระดับไว้ในกระทรวงเดียวกัน คือ กระทรวงศึกษาธิการและให้สถาบันอุดมศึกษาที่สอนระดับปริญญาอยู่ในสังกัดเดียวกัน คือ สำนักงานคณะกรรมการการอุดมศึกษา รวมทั้งการกระจายอำนาจสู่สถานศึกษา ให้มีการบริหารจัดการที่เป็นอิสระ คล่องตัวในรูปแบบของสถาบันอุดมศึกษาของรัฐ หรือสถาบันอุดมศึกษาในกำกับของรัฐ ดังนั้น สถาบันเทคโนโลยีราชมงคลจึงได้ดำเนินการปรับปรุงแก้ไขพระราชบัญญัติสถาบันเทคโนโลยีราชมงคล เพื่อให้มีโครงสร้างการบริหารและการจัดการศึกษาที่สอดคล้องกับแนวทาง



พระราชบัญญัติการศึกษาแห่งชาติ สถาบันเทคโนโลยีราชมงคล ได้รับการสถาปนาเป็นมหาวิทยาลัยเทคโนโลยีราชมงคลล้านนา ตามพระราชบัญญัติมหาวิทยาลัยเทคโนโลยีราชมงคล พ.ศ.2548 สถาบันวิจัยและฝึกอบรมการเกษตรลำปาง ได้ถูกเปลี่ยนชื่ออีกครั้งตามมติสภามหาวิทยาลัยเทคโนโลยีราชมงคลล้านนา เป็นสถาบันวิจัยเทคโนโลยีการเกษตร ในการประชุมสภามหาวิทยาลัยเทคโนโลยีราชมงคลล้านนา ครั้งที่ 16 (3/2552) เมื่อวันที่ 6 มีนาคม 2552 โดยมหาวิทยาลัยประกาศจัดตั้งสถาบันวิจัยเทคโนโลยีการเกษตร เมื่อวันที่ 29 เมษายน 2552 และได้ยกเลิกประกาศดังกล่าว มาใช้ประกาศมหาวิทยาลัยฉบับลงวันที่ 17 กุมภาพันธ์ 2554 โดยให้ใช้ชื่อ สถาบันวิจัยเทคโนโลยีเกษตร แทน

สถานที่ตั้ง

สถาบันวิจัยเทคโนโลยีเกษตร ตั้งอยู่ บ้านเลขที่ 202 หมู่ 17 ตำบล พิชัย อำเภอเมือง จังหวัดลำปาง





บทบาทหน้าที่

สถาบันวิจัยเทคโนโลยีเกษตรเป็นหน่วยงานที่ผลิตมหาบัณฑิต สร้างองค์ความรู้ แก้ไขปัญหาในภาคผลิตให้กับเกษตรกรและผู้ประกอบการให้สามารถพึ่งพาตนเอง จนถึงการแข่งขันในระดับชาติและนานาชาติ ตามศักยภาพของตนเอง ทั้งนี้การสร้าง ความมั่นคงทางอาหารและพลังงานของประเทศเป็นสิ่งจำเป็นและมีความสำคัญมากทั้งในปัจจุบันและอนาคต ดังนั้น สถาบันวิจัยเทคโนโลยีเกษตรจึงมุ่งเน้นในด้านการพัฒนาพันธุ์พืชอาหารท้องถิ่นให้มีศักยภาพเชิงเศรษฐกิจแบบยั่งยืน สังคม ชุมชน มีส่วนร่วมและสามารถพึ่งพาตนเองโดยใช้ฐานพันธุกรรมจากพืชที่อยู่ในท้องถิ่น อนุรักษ์และใช้ประโยชน์จากป่าชุมชนในด้านพลังงานและสมุนไพร สร้างความสมดุลทางธรรมชาติในระบบนิเวศน์ของชุมชนท้องถิ่น เน้นความสำคัญของความหลากหลายทางชีวภาพที่สมบูรณ์ เป็นรากฐานทรัพยากรทางธรรมชาติที่มีคุณค่า เปรียบเสมือนทุนทรัพย์ของพื้นที่นั้นๆ ที่จะมีส่วนต่อวิถีชีวิตของคนฐานรากในชุมชน

ในด้านการบริหารจัดการสถาบันวิจัยเทคโนโลยีเกษตรมีฝ่ายดำเนินการ 3 ฝ่าย ประกอบด้วย ฝ่ายวิจัยและวิชาการ ฝ่ายพัฒนาธุรกิจเกษตร และฝ่ายบริหารและแผน มีหน้าที่ ดำเนินงานให้บรรลุตามเป้าหมาย โดยการบริหารงานเป็นแบบแนวราบเพื่อลดขั้นตอนในการบริหารงาน เน้นการทำงานเป็นทีมและเป็นการทำงานแบบเบ็ดเสร็จ (one stop service) โดยคำนึงถึงความคุ้มค่าและประสิทธิผลที่ทุกคนในองค์กรมีส่วนร่วมในขบวนการที่ขับเคลื่อนไปสู่เป้าหมายอย่างเป็นรูปธรรม มีมาตรการลดรายจ่ายเพิ่มรายได้และเพิ่มโอกาสของสถาบันวิจัยเทคโนโลยีเกษตรเพื่อการพึ่งพาตนเองได้ในที่สุด

ปณิธาน

พัฒนาบุคลากร พร้อมพันธุ์พืชดี มีอาหารสุขภาพ ธรรมชาติควบคุม สนับสนุนความยั่งยืนการเกษตร

วิสัยทัศน์

เพื่อเป็นศูนย์กลางความเป็นเลิศทางการวิจัยและวิชาการด้านเทคโนโลยีการผลิตพืช และพัฒนาบุคลากรทางการเกษตรแก่สังคม

ค่านิยมองค์กร

A = Activeness	กระตือรือร้น
T = Teamwork	ร่วมมือทำงาน
R = Responsibility	ความรับผิดชอบ
I = Independent	คิดนอกกรอบ

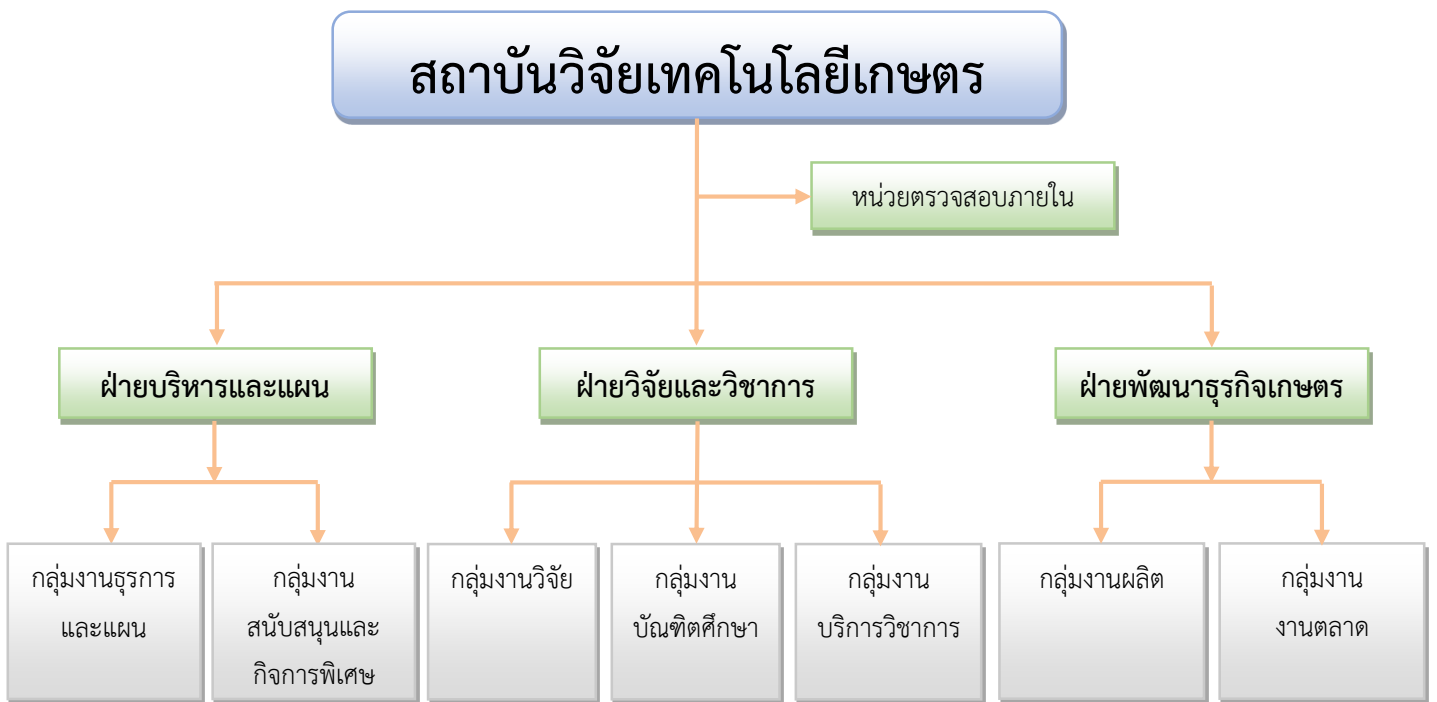
พันธกิจ

1. วิจัยพัฒนา องค์ความรู้ เทคโนโลยีการผลิตพืช พันธุ์พืช และผลิตภัณฑ์อาหารปลอดภัย โดยบูรณาการศาสตร์ต่างๆ เพื่อพัฒนาศักยภาพธุรกิจเกษตร
2. รวบรวมและบริการพันธุกรรมพืช
3. ผลิตบัณฑิตนักวิจัยระดับบัณฑิตศึกษาและพัฒนาบุคลากรด้านการเกษตร



4. เป็นต้นแบบเพื่อเป็นศูนย์เรียนรู้และบ่มเพาะระบบธุรกิจเกษตร
5. บริการวิชาการ ตรวจสอบ ทดสอบ และประเมินมาตรฐานระบบการผลิต ผลผลิต และผลิตภัณฑ์เกษตรปลอดภัย
6. สนองงานในโครงการอันเนื่องมาจากพระราชดำริฯ และโครงการหลวง
7. ทำนุบำรุงศิลปวัฒนธรรม

โครงสร้างองค์กร

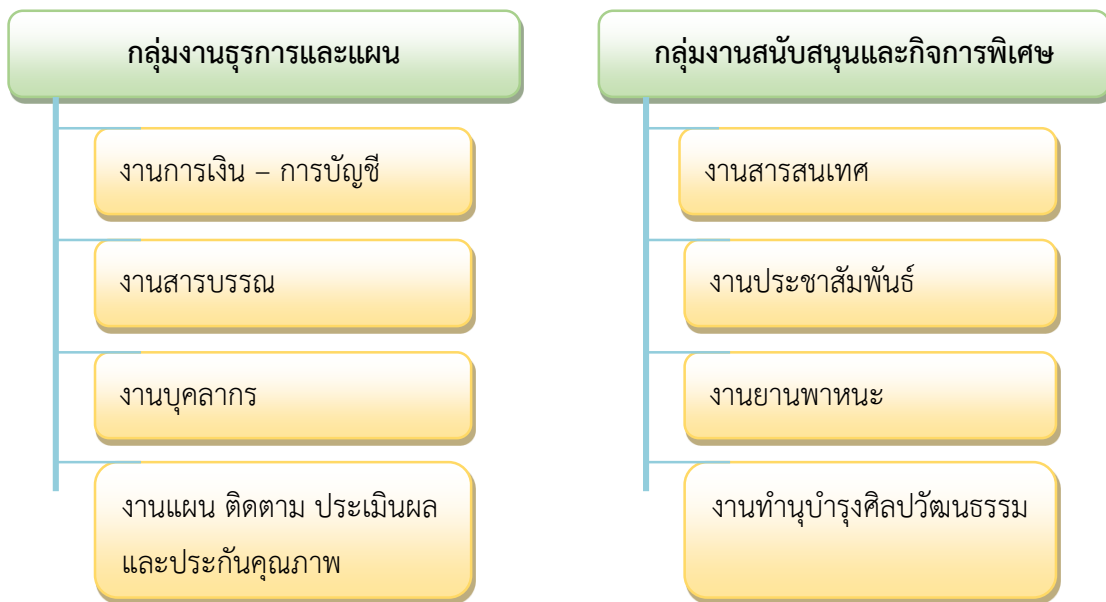




ฝ่ายบริหารและแผน

ทำหน้าที่ อำนวยความสะดวก ควบคุม กำกับ ดูแลด้านงบประมาณ การจัดซื้อ จัดจ้าง บุคลากร แผนงาน และติดตามประเมินผล โดยแบ่งเป็น 2 กลุ่มงาน แต่ละงานประกอบด้วย

- กลุ่มงานธุรการและแผน
- กลุ่มงานสนับสนุนและกิจการพิเศษ



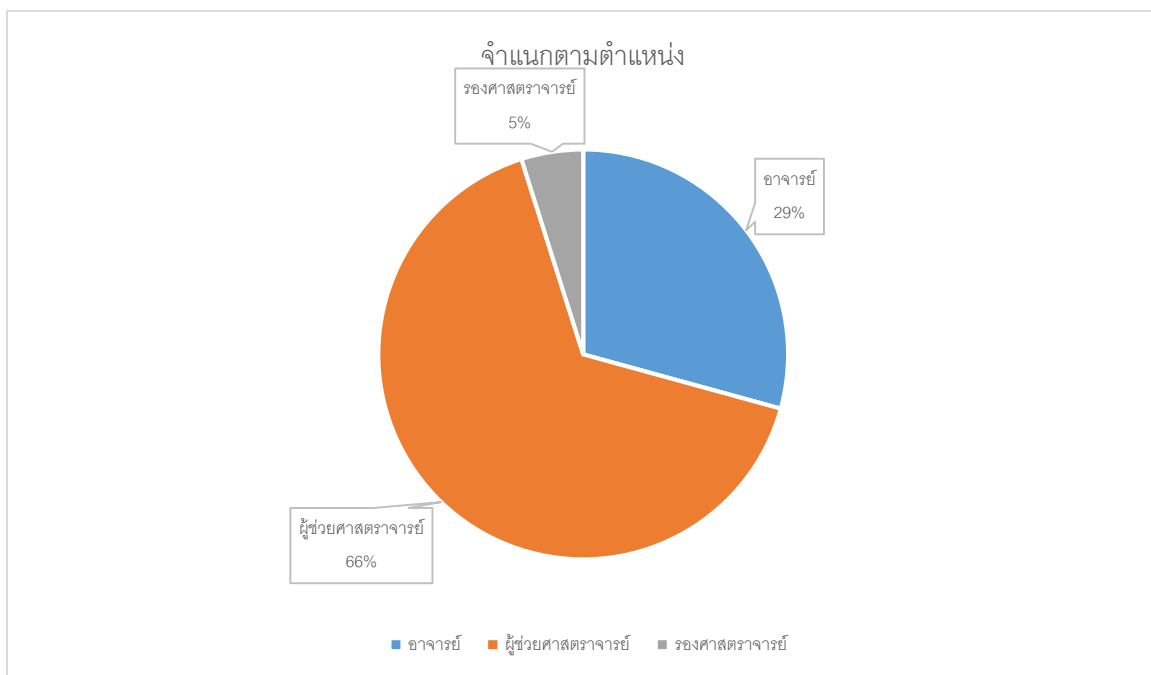
บุคลากร

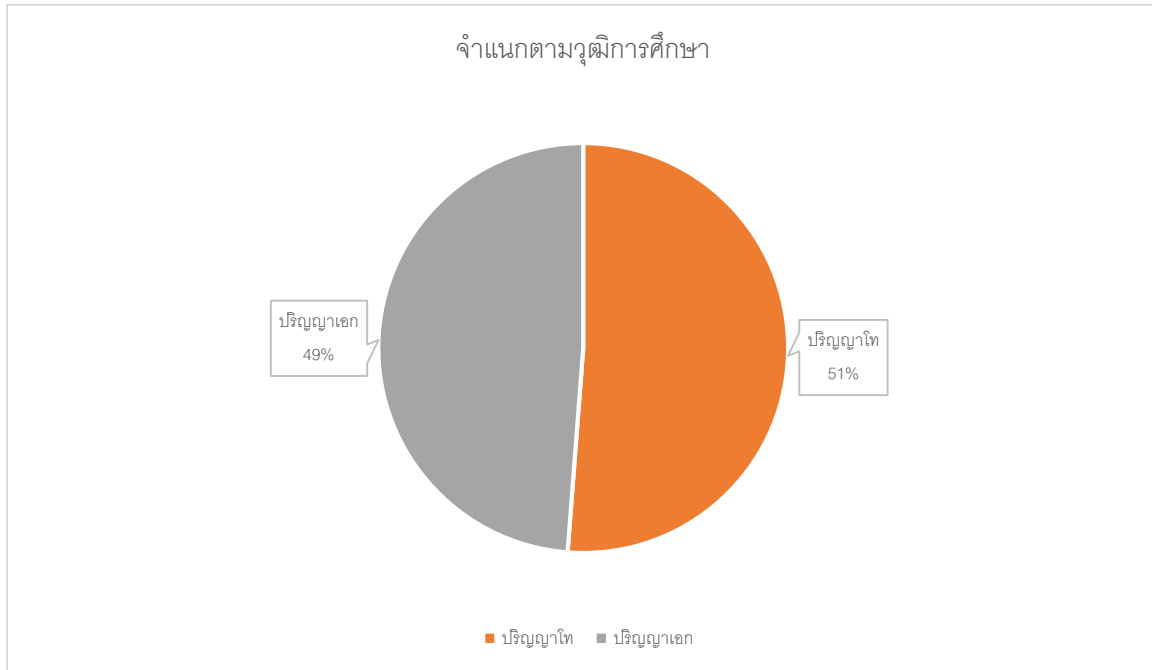
ปีการศึกษา 2557 สถาบันวิจัยเทคโนโลยีเกษตร มีอาจารย์ประจำรวมทั้งที่ปฏิบัติงานจริงและลาศึกษาต่อจำนวนทั้งหมด 41 คน โดยในจำนวนดังกล่าวนี้ เป็นอาจารย์ที่ลาศึกษาต่อ 1 คน ปฏิบัติงานจริง 40 คน จำแนกเป็นอาจารย์วุฒิปริญญาโท 21 คน, ปริญญาเอก 20 คน และมีตำแหน่งทางวิชาการ รองศาสตราจารย์ 2 คน และผู้ช่วยศาสตราจารย์ 27 คน และตำแหน่งอาจารย์ 12 คน มีจำนวนพนักงานสายสนับสนุนทั้งหมด 57 คน



ลำดับ ที่	คณะวิชา	จำนวนอาจารย์จำแนกตามคุณวุฒิและตำแหน่งทางวิชาการ												รวม			
		ปริญญาตรี				ปริญญาโท				ปริญญาเอก							
		อ	ผศ.	รศ.	ศ.	อ	ผศ.	รศ.	ศ.	อ	ผศ.	รศ.	ศ.	อ	ผศ.	รศ.	ศ.
1	สถาบันวิจัยฯ	-	-	-	-	4	17	-	-	8	10	2	-	12	27	2	
รวม																	
รวมทั้งหมด						21				20				41			

สัดส่วนบุคลากรสายสอนจำแนกตามตำแหน่งทางวิชาการ

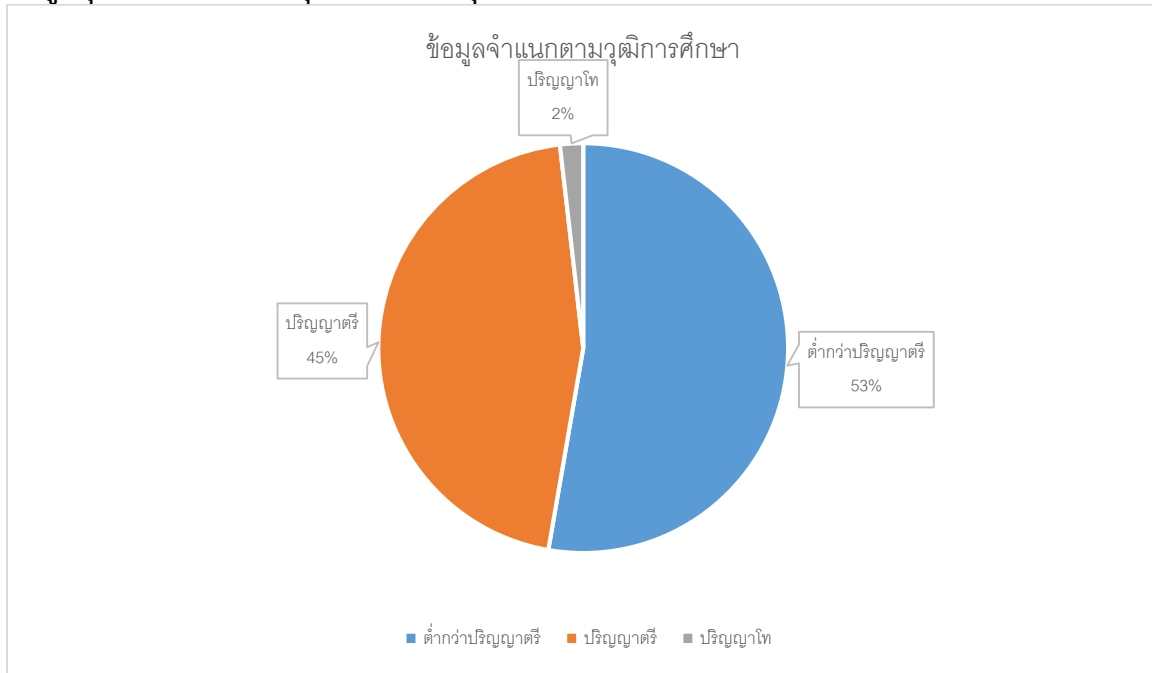



สัดส่วนบุคลากรสายสอนจำแนกตามวุฒิการศึกษา

2) จำนวนบุคลากรสายสนับสนุน

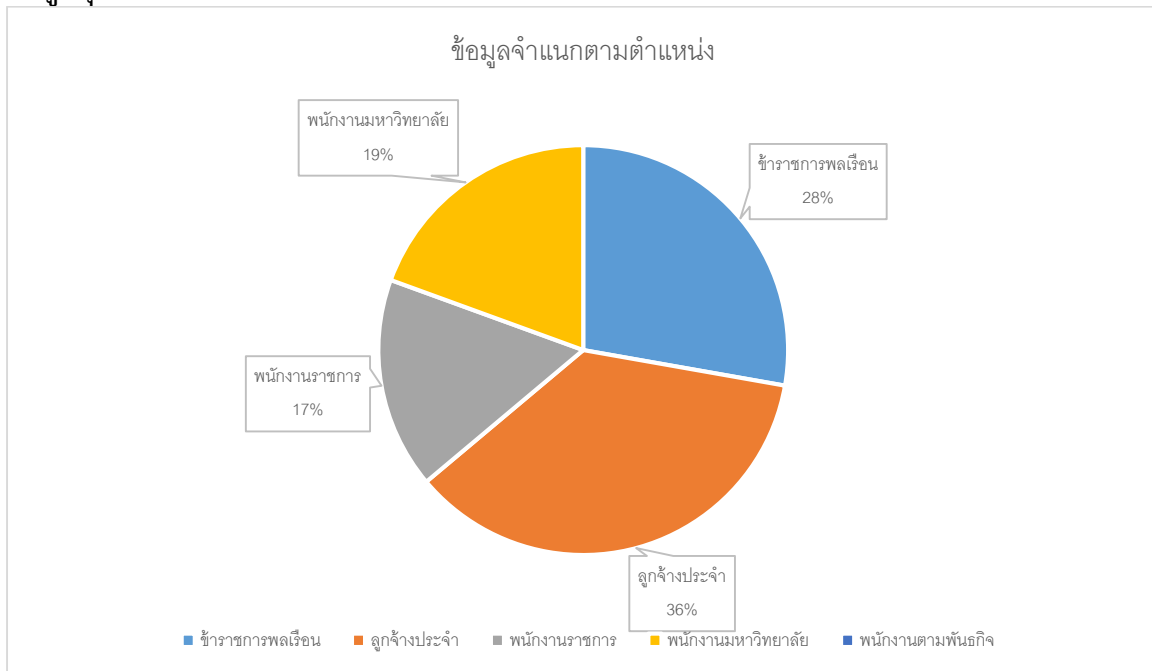
ลำดับที่	คณะวิชา	จำนวนบุคลากรสายสนับสนุนจำแนกตามคุณวุฒิ			รวม
		ต่ำกว่าปริญญาตรี	ปริญญาตรี	ปริญญาโท	
1	ข้าราชการพลเรือน	0	8	2	10
2	ลูกจ้างประจำ	12	1	0	13
3	พนักงานราชการ	3	3	0	6
4	พนักงานมหาวิทยาลัย	0	6	1	7
5	พนักงานพันธกิจ	14	7	0	21
รวม		29	25	3	57



ข้อมูลบุคลากรสายสนับสนุนจำแนกตามวุฒิการศึกษา



ข้อมูลบุคลากรจำแนกตามประเภทตำแหน่ง





ฝ่ายวิจัยและวิชาการ

กลุ่มงานวิจัย ประกอบด้วย

2.1 ศูนย์ความเชี่ยวชาญ

- ศูนย์ความเชี่ยวชาญด้านพันธุกรรมพืช
- ศูนย์บริหารศัตรูพืชวิถีชีวภาพ
- ศูนย์ผลิตผลิตภัณฑ์อาหารสุขภาพ
- ศูนย์วิจัยและถ่ายทอดเทคโนโลยีด้านไม้ผล
- ศูนย์เรียนรู้ยางพารา

2.2 งานต่างๆ ของกลุ่มงานวิจัย

- งานพืชไร่
- งานพืชผัก
- งานไม้ผล
- งานอารักขาพืช
- งานวิทยาศาสตร์การอาหาร
- งานปฏิบัติการวิทยาศาสตร์กลาง
- งานสังคมศาสตร์และชุมชน
- งานเทคโนโลยีจักรกลเกษตร
- งานวิเทศสัมพันธ์
- งานสิทธิบัตรและทรัพย์สินทางปัญญา

กลุ่มงานบัณฑิตศึกษา ประกอบด้วย

1. งานบัณฑิตศึกษา
2. งานฝึกทักษะวิชาชีพและสหกิจศึกษา

กลุ่มงานบริการวิชาการ ประกอบด้วย

1. งานคลินิกเทคโนโลยี
2. งานฝึกอบรม
3. งานสนองโครงการอันเนื่องมาจากพระราชดำริฯ
4. งานบริการวิเคราะห์ ตรวจสอบ และทดสอบ



ฝ่ายพัฒนาธุรกิจเกษตร

1. กลุ่มงานผลิต

มีการดำเนินการผลิตและจำหน่ายเมล็ดพันธุ์ผลผลิตทางการเกษตร ทั้งพืชผัก พืชไร่ ไม้ดอกไม้ประดับ ยางพารา และเห็ด ผลิตภัณฑ์กำจัดศัตรูพืช เช่น เชื้อรากำจัดโรคพืช เชื้อรากำจัดแมลง สารสกัดจากพืช เป็นต้น ผลิตภัณฑ์อาหารและเครื่องดื่มต่างๆ รวมทั้งกล้าพันธุ์ที่ได้จากการเพาะเลี้ยงเนื้อเยื่อ ในปีงบประมาณ 2556 ฝ่ายพัฒนาธุรกิจเกษตร โดยกลุ่มงานผลิต มีกิจกรรม/โครงการที่ได้ดำเนินการ ดังนี้

1. โครงการผลิตพันธุ์กรรมพืชเพื่อจำหน่าย
2. โครงการศึกษาต้นทุนและผลผลิตจากการปลูกข้าวนาโยน
3. โครงการศึกษาการให้ผลผลิตของมันสำปะหลังพันธุ์ต่างๆ
4. โครงการผลิตน้ำผลไม้และไวน์เพื่อสวัสดิการและจำหน่ายเชิงธุรกิจ
5. โครงการผลิตเชื้อราไตรโคเดอร์มาไวเรนส์ชนิดเม็ด

2. กลุ่มงานงานตลาด

มีการดำเนินการให้ปรึกษาเพื่อการสร้างธุรกิจเกษตรให้แก่ชุมชนและผู้สนใจทั่วไป ในปีงบประมาณ 2556 ฝ่ายพัฒนาธุรกิจเกษตร โดยกลุ่มงานงานตลาด มีกิจกรรมที่ได้ดำเนินการ ดังนี้

1. จัดนิทรรศการแสดงผลผลิต ผลิตภัณฑ์ และจำหน่ายผลิตภัณฑ์ในงานต่างๆ
2. การจัดทำรายละเอียดผลผลิต ผลิตภัณฑ์ และชื่อผลิตภัณฑ์เพื่อการจำหน่ายผ่านทางเว็บไซต์ของสถาบันวิจัยเทคโนโลยีเกษตร
3. การออกสำรวจตลาด ทั้งในจังหวัดลำปาง และจังหวัดเชียงใหม่

สภาพภูมิอากาศ

สถาบันวิจัยเทคโนโลยีเกษตร ตั้งอยู่ที่จังหวัดลำปาง มีภูมิประเทศตอนบนของจังหวัดเป็นที่ราบสูงภูเขา และเป็นป่าค่อนข้างทึบ อุณหภูมิโดยเฉลี่ยไม่มีค่า ตอนกลางเป็นที่ราบและที่ราบลุ่มริมฝั่งแม่น้ำ ซึ่งเป็นแหล่งเกษตรกรรมที่สำคัญของจังหวัด ส่วนบริเวณตอนใต้ของจังหวัด เป็นป่าไม้รัง บางส่วนเป็นทุ่งหญ้า และมีภูมิอากาศที่ร้อนอบอ้าวเกือบตลอดปี ฤดูร้อนร้อนจัด และหนาวจัดในฤดูหนาว ลักษณะภูมิอากาศ จึงแบ่งออกได้เป็น 3 ฤดู คือ

ฤดูร้อน เริ่มประมาณต้นเดือน มีนาคม จนถึงกลางเดือน พฤษภาคม อากาศจะร้อนอบอ้าว ช่วงที่มีอากาศร้อนที่สุด คือ เดือนเมษายน

ฤดูฝน เริ่มประมาณกลางเดือน พฤษภาคม

ฤดูหนาว เริ่มประมาณเดือน พฤศจิกายน จนถึงเดือน กุมภาพันธ์ อากาศจะหนาวเย็น ช่วงที่มีอากาศหนาวจัด คือ เดือนมกราคม

สภาพภูมิอากาศทางการเกษตรของสถาบันวิจัยเทคโนโลยีเกษตร ในรอบปี 2556 ตั้งแต่เดือนตุลาคม 2555 – เดือนกันยายน 2556



2

ผลการดำเนินงาน

รายงานประจำปี

2557



ฝ่ายวิจัยและวิชาการ

ในปีงบประมาณ 2557 สถาบันวิจัยเทคโนโลยีเกษตร ได้รับงบประมาณดำเนินงานด้านงานวิจัยจากมหาวิทยาลัยเทคโนโลยีราชมงคลล้านนา และจากงบประมาณภายนอกโดยมีรายละเอียดดังนี้

1. ด้านงานวิจัยจากงบประมาณภายใน

โครงการวิจัยงบประมาณที่ได้รับอนุมัติ ปีงบประมาณ 2557				
ลำดับที่	ชื่อโครงการ	หัวหน้าโครงการ	ระยะเวลาดำเนินงาน	งบประมาณที่ได้รับอนุมัติ (บาท)
	โครงการวิจัยเพื่อถ่ายทอดเทคโนโลยี			
1	การควบคุมโรคไหม้ของข้าวโดยชีววิธีด้วยเชื้อราไตรโคเดอร์มา	ผศ.กัทลีวัลย์ สุขช่วย	ต.ค.56 - ก.ย.57	180,000.00
2	การปรับปรุงพันธุ์สับปะรดเพื่อการบริโภคผลสดและอุตสาหกรรมแปรรูป	ผศ.พงศ์ยุทธ นวลบุญเรือง	ต.ค.56 - ก.ย.57	150,000.00
		รวม		330,000.00
	โครงการวิจัยเพื่อสร้างองค์ความรู้			
	การวิจัยและพัฒนาว่านแสงอาทิตย์เพื่อผลิตเป็นไม้ดอกการค้า	ผศ.รุ่งนภา ช่างเจรจา	ต.ค.56 - ก.ย.57	
	บริหารโครงการ			20,000.00
3	การพัฒนาพันธุ์ว่านแสงอาทิตย์	ผศ.รุ่งนภา ช่างเจรจา	ต.ค.56 - ก.ย.57	195,000.00
4	ผลของแสงและอุณหภูมิผลต่อการเจริญเติบโตและการออกดอกของว่านแสงอาทิตย์	ผศ.รุ่งนภา ช่างเจรจา	ต.ค.56 - ก.ย.57	212,800.00
5	การเก็บรักษาหัวพันธุ์ว่านแสงอาทิตย์	รศ.กุลชลี บุญทา	ต.ค.56 - ก.ย.57	118,721.00
6	การขยายพันธุ์ว่านแสงอาทิตย์	ผศ.สุมิตรา สุป็นราช	ต.ค.56 - ก.ย.57	121,837.00
		รวม		68,358.00
7	การประเมินเชื้อพันธุกรรมและคัดเลือกสายพันธุ์แตงกวาให้เหมาะสมสำหรับลักษณะเศรษฐกิจ	ผศ.จานุลักษณ์ ขนบดี	มิ.ย.57 - ก.ย.57	400,000.00
		รวมงบประมาณทั้งสิ้น		1,398,358.00



2. งานวิจัยจากงบประมาณภายนอก

โครงการวิจัยงบประมาณนอกที่ได้รับอนุมัติ ประจำปีงบประมาณ 2557					
จำนวน 13 โครงการ					
ลำดับ ที่	ชื่อโครงการ	หัวหน้าโครงการ	ระยะเวลา ดำเนินงาน	จำนวนเงินที่ ได้รับอนุมัติ (บาท)	แหล่งทุน
1	การพัฒนาศักยภาพการผลิตเมล็ดพันธุ์ข้าวที่มีคุณภาพ	นางสาวกัญญณ์ช ศิริธัญญา	ตค.56 - กย.57	833,333.33	สำนักงาน พัฒนา วิทยาศาสตร์ และ
	และการคัดเลือกพันธุ์ข้าวที่เหมาะสมต่อพื้นที่โดย				เทคโนโลยี แห่งชาติ (สวทช.)
	เกษตรกรมีส่วนร่วม ในภาคเหนือของประเทศไทย				
	งบประมาณ 3 ปี 2,500,000.- บาท				
2	การสืบหาและการประเมินประสิทธิภาพของการใช้	นางสาวกัญญณ์ช ศิริธัญญา	ตค.56 - กย.57	1,106,000.00	สำนักงาน พัฒนา วิทยาศาสตร์ และ
	ดีเอ็นเอเครื่องหมายในการคัดเลือกลักษณะความ				เทคโนโลยี แห่งชาติ (สวทช.)
	ต้านทานโรคใบไหม้แผลใหญ่ (NCLB)				
	และโรคใบด่างอ้อย (SCMV) ในข้าวโพด				
3	การประเมินและคัดเลือกพันธุ์ผักกาดเขียวปลีที่	ผศ.จานุลักษณ์ ชนบดี	ตค.56 - กย.57	150,000.00	บริษัท เอฟพี ฟู้ดส์เซอร์วิส จำกัด
	เหมาะสมต่ออุตสาหกรรมอาหาร				
	ปี 56 150,000.- บาท				
	ปี 57 150,000.- บาท				
4	การเก็บรวบรวมพันธุ์ข้าวท้องถิ่นในเขตภาคเหนือตอนบน	ผศ.สาวิตร มีจ้อย	ตค.56 - กย.57	1,226,610.00	สำนักงาน กองทุน สนับสนุน การวิจัย
	ของประเทศไทยเพื่อการอนุรักษ์และใช้ประโยชน์				สกว.
	ปี 57 1,226,610.- บาท	} 2,453,220.-บาท			
	ปี 58 1,226,610.- บาท				



5	ความหลากหลายทางชีวภาพของแบคทีเรียสังเคราะห์	ผศ.จากรุณี มีजूย	ตค.56 - กย.57	300,000.00	สำนักบริหาร โครงการ ส่งเสริม
	แสงในนาข้าวในเขตภาคเหนือตอนบนและคุณลักษณะ				การวิจัยใน อุดมศึกษา
	ที่มีศักยภาพในการเป็นปุ๋ยชีวภาพ				และพัฒนา มหาวิทยาลัย แห่งชาติ
					(สกอ.)
6	การใช้ประโยชน์ของความหลากหลายทางชีวภาพของ	นายศิริศักดิ์ บุตร กระจ่าง	ตค.56 - กย.57	450,000.00	สำนักบริหาร โครงการ ส่งเสริม
	เห็ดพิษสกุลอะมานิตา ผักกูด และสมุนไพรรไทยบางชนิด				การวิจัยใน อุดมศึกษา
	ทางด้านพิษวิทยา ที่เกี่ยวข้องกับสารพิษ และสารต้าน				และพัฒนา มหาวิทยาลัย แห่งชาติ
	พิษแอลฟา-อะมานิติน				(สกอ.)
7	การจัดการแมลงศัตรูสำคัญของกาแพะราบิกาแบบ	ผศ.มาลี ตั้ง ระเบียบ	ธค.56 - กย.57	224,291.67	มูลนิธิ โครงการ หลวง
	ผสมผสาน : การจัดการมอดเจาะผลกาแพะโดยไม่ใช้				
	สารเคมีเพื่อการผลิตกาแพะปลอดภัย				
	ปีที่ 1 = 224,291.67				
	ปีที่ 2 = 224,291.67				
	ปีที่ 3 = 224,291.66				
					672,875.00.- บาท
8	การประยุกต์ใช้จุลินทรีย์ปฏิปักษ์ในการป้องกันกำจัดโรค	รศ.จันทนา จอมดวง	ธค.56 - กย.57	80,937.50	มูลนิธิ โครงการ หลวง
	ใบจุดตากบของผักกาดหอมห่อ				
	ปีที่ 1 = 80,937.50				
	ปีที่ 2 = 80,937.50				
					161,875.- บาท
9	การขึ้นทะเบียนพันธุ์ คุ่มครองพันธ์ และจัดแปลงสาธิต	ผศ.จานุลักษณ์ ชนบดี	มค. - ธค. 57	265,200.00	สำนักงาน พัฒนา วิทยาศาสตร์ และ



	สายพันธุ์/พันธุ์แตงกวาและฟักทอง				เทคโนโลยี แห่งชาติ (สวทช.)
10	การพัฒนาผลิตภัณฑ์กัมมี่เยลลี่ผักเชียงดา	นางสาวภัทรา ภรณ์ ศรีสมรรถ การ	สค.57 - กค.58	200,000.00	สำนักงาน พัฒนา วิทยาศาสตร์ และ
					เทคโนโลยี แห่งชาติ (สวทช.)
11	การพัฒนาผลิตภัณฑ์สารสกัดพืชชนิดน้ำควบคุมเชื้อรา สาเหตุโรคพืช obligate parasites กลุ่ม latent infection และสารสกัดพืชชนิดผง กำจัดแมลงศัตรูพืชในดิน	ผศ.อรุณ โสติกกุล	มีค.57 - ธค.57	300,000.00	สถาบันวิจัย และพัฒนา พื้นที่สูง
12	การพัฒนามาตรฐานฟาร์มไก่ประดู่หางดำแบบเลี้ยงปล่อย	ผศ.สุมาลี พรหม รุกชชาติ	พค.57 - เมย.58	369,800.00	สำนักงาน กองทุน สนับสนุน การวิจัย สกว.
13	โครงการเตรียมความพร้อมเพื่อปฏิบัติตามมาตรฐานสินค้า เกษตร เรื่อง เมล็ดถั่วลิสง : ข้อกำหนดปริมาณอะฟลา ทอกซิน	นางสาวกัญญณ์ช ศิริธัญญา	กค.56 - กพ.58	2,215,000.00	สำนักงาน มาตรฐาน สินค้าเกษตร และอาหาร แห่งชาติ
	รวมงบประมาณทั้งสิ้น			7,721,172.50	



3. โครงการยกระดับปริญญาโท

โครงการวิจัยงบ HRS ที่ได้รับอนุมัติ ปีงบประมาณ 2557					
ภายใต้ โครงการยกระดับปริญญาโทเป็นงานวิจัยตีพิมพ์ งานสร้างสรรค์ และงานบริการวิชาการสู่ชุมชน					
ลำดับ ที่	ชื่อโครงการ	หัวหน้า โครงการ	นักศึกษาร่วม	ระยะเวลา ดำเนินงาน	งบประมาณ ที่ได้รับอนุมัติ (บาท)
1	การปรับปรุงคุณภาพซีอิ๊วด้วยการหมักถั่วเหลืองผสมกับงา	ผศ.นิอร โฉมศรี	นายอัมฤทธิ์ สีกล่อม	ม.ย. - ธ.ค.57	10,000.00
2	คุณลักษณะการหมักของน้ำมะขามโดยใช้ยีสต์กลุ่ม non-Saccharomyces	ผศ.นิอร โฉมศรี	นางสาวณัฐภรณ์ ริยะภาค	ม.ย. - ธ.ค.57	10,000.00
3	อิทธิพลของแหล่งไนโตรเจนในสับสเตรทที่มีต่อการเพาะเลี้ยง Saccharomyces cerevisiae เพื่อการผลิตโปรตีนชีวภาพ	ผศ.นิอร โฉมศรี	นายอภิสิทธิ์ อินตา	ม.ย. - ธ.ค.57	10,000.00
4	ผลของการผสมถั่วเหลืองและข้าวที่แตกต่างกันต่อการผลิตมิโซะ	ผศ.นิอร โฉมศรี	นางสาวสุพจน์ อินทรโมฬี	ม.ย. - ธ.ค.57	10,000.00
5	คุณสมบัติทางเคมีกายภาพและทางประสาทสัมผัสของน้ำสับประรดพร้อมดื่มจากสับประรดสายพันธุ์ ATRI	ผศ.นิอร โฉมศรี	นายภาณุรักษ์ นันตะกุล	ม.ย. - ธ.ค.57	10,000.00
6	การใช้เห็ดแครงในการพัฒนาผลิตภัณฑ์ซอสถั่วเหลืองหมัก	ผศ.นิอร โฉมศรี	นางสาวสุภาพร วิเศษนันท์	ม.ย. - ธ.ค.57	10,000.00
7	การพัฒนาผลิตภัณฑ์อาหารสุขภาพจากแก่นตะวัน	ผศ.นิอร โฉมศรี	นางสาวพรรณณี ดวงสุภา	ม.ย. - ธ.ค.57	10,000.00
8	การพัฒนาผลิตภัณฑ์อาหารสุขภาพจากแก่นตะวันและถั่วเหลืองหมัก	ผศ.นิอร โฉมศรี	นางสาวชฎาพร พุเทพ	ม.ย. - ธ.ค.57	10,000.00
9	คุณลักษณะการหมักของซีอิ๊วที่ทำจากการหมักถั่วเหลืองผสมกับงา	ผศ.นิอร โฉมศรี	นางสาวพรรณณิศา วงศ์เขียว	ม.ย. - ธ.ค.57	10,000.00
10	ผลของการเตรียมต้นต่อความสำเร็จในการขยายพันธุ์วิธีการปักชำกิ่งของมะนาวแป้น	ผศ.สันติ ช่างเจรจา	นายพายัพ จีเปี้ยกู่	ก.ค. - ธ.ค.57	10,000.00
11	ผลของการเตรียมต้นต่อความสำเร็จในการขยายพันธุ์วิธีการตอนกิ่งของมะนาวแป้นในวงบ่อซีเมนต์	ผศ.สันติ ช่างเจรจา	นายธีรภัทร แสงสีสกายเลิศ	ก.ค. - ธ.ค.57	10,000.00
12	ผลของปุ๋ยหมักจากวัสดุผลิตเห็ดต่อการเจริญของมะนาวในวงบ่อซีเมนต์	ผศ.สันติ ช่างเจรจา	นายธีระวัฒน์ ทัพิน	ก.ค. - ธ.ค.57	10,000.00
13	ผลของการจัดการผลผลิตต่อการออกดอกของมะนาวในกระถาง	ผศ.สันติ ช่างเจรจา	นางสาวสุดารัตน์ วงศ์หาญ	ก.ค. - ธ.ค.57	10,000.00
14	ผลการตัดรากต่อการเจริญของมะนาวในกระถาง	ผศ.สันติ ช่างเจรจา	นายโชคชัย วิวัฒนาวิไล	ก.ค. - ธ.ค.57	10,000.00
15	ผลของการปลูกพืชแซมต่อการเจริญเติบโตของมะนาวในวงบ่อซีเมนต์	ผศ.สันติ ช่างเจรจา	นายธีรพล ดอนมูล	ก.ค. - ธ.ค.57	10,000.00



16	ผลของสารสกัดสาหร่าย <i>Ecklonia maxima</i> ต่อการเจริญเติบโตของดอกชมจันทร์	ผศ.สันติ ช่างเจอร์จา	นางสาวสุพรรณษา ลุนคำ	กค. - ธค.57	10,000.00
17	ผลของไฟโอยูเรียต่อการยับยั้งการพักตัวของตามะกรูด	ผศ.สันติ ช่างเจอร์จา	นายชนัญญู จงงาม	กค. - ธค.57	10,000.00
18	ผลของระดับความเข้มพลาสติกพรางแสงต่อการเจริญเติบโตของมะกรูด	ผศ.สันติ ช่างเจอร์จา	นางสาวสุภาววรรณ ณะอิน	กค. - ธค.57	10,000.00
19	ผลของ NAA IBA และ B1 ต่อการเจริญเติบโตของมะกรูด	ผศ.สันติ ช่างเจอร์จา	นายอภิเบศร์ เทวินสืบ	กค. - ธค.57	10,000.00
20	ผลของปุ๋ยยูเรียทางใบต่อการเจริญเติบโตของมะกรูด	ผศ.สันติ ช่างเจอร์จา	นางสาวมธุรส คำปึงยศ	กค. - ธค.57	10,000.00
21	ผลของการพ่นสารละลายธาตุอาหารรองและจุลธาตุทางใบต่อการเจริญเติบโตของมะกรูด	ผศ.สันติ ช่างเจอร์จา	นายทวีศักดิ์ กระบวนสุวรรณ	กค. - ธค.57	10,000.00
22	ผลของปุ๋ยยูเรียทางใบต่อการเจริญเติบโตของดอกชมจันทร์	ผศ.สันติ ช่างเจอร์จา	นางสาวทิพพราง เกิดผล	กค. - ธค.57	10,000.00
23	การพัฒนาเทคนิควิธีการเลี้ยงจิ้งก่และผลของเชื้อรากำจัดแมลงต่อการเจริญเติบโตของจิ้งก่	ผศ.มาลี ตั้งระเบียบ	นายณัฐพงษ์ อุ่นเรือน	มีย. - ธค.57	10,000.00
24	การศึกษาหาอาหารล่อจิ้งหรีดใหญ่	ผศ.มาลี ตั้งระเบียบ	นางสาวพรทิพย์ แก้วประเสริฐ	มีย. - ธค.57	10,000.00
25	การพัฒนาสูตรสำเร็จชีวภัณฑ์เชื้อรากำจัดไรแดงในกุหลาบ	ผศ.มาลี ตั้งระเบียบ	นายวิวัฒน์ อูเรศิลป์	มีย. - ธค.57	10,000.00
26	ศึกษาหาเทคโนโลยีการฆ่าเชื้ออย่างง่ายเพื่อผลิตเชื้อรากำจัดแมลง	ผศ.มาลี ตั้งระเบียบ	นายสุเทพ ฉัตรสุริยพันธ์	มีย. - ธค.57	10,000.00
27	การพัฒนาสูตรอาหารเหลวด้วยเทคโนโลยีอย่างง่ายในการผลิตเชื้อรากำจัดแมลง	ผศ.มาลี ตั้งระเบียบ	นายสมชาย บัณฑิตมนตรา	มีย. - ธค.57	10,000.00
28	การศึกษา ชนิด ชีวประวัติ และประสิทธิภาพของแตนเบียนเปลี้ยอ่อน	ผศ.มาลี ตั้งระเบียบ	นายสุวิชัย เงินศักดิ์ศรีขจร	มีย. - ธค.57	10,000.00
29	ประสิทธิภาพการห้ำของมวนพิฆาต <i>Eocanthecona Furcellata</i> ที่เลี้ยงด้วยเหยื่อต่างชนิดกัน	ผศ.มาลี ตั้งระเบียบ	นายสุทธิศักดิ์ ตี๋บแก้ว	มีย. - ธค.57	10,000.00
30	ผลของสูตรสำเร็จชีวภัณฑ์เชื้อรากำจัดแมลงรูปแบบผงควบคุมด้วงวงงข้าวโพด	ผศ.มาลี ตั้งระเบียบ	นายสมน กะเจ	มีย. - ธค.57	10,000.00
31	ศักยภาพของเชื้อรากำจัดแมลงใน การควบคุมแมลงศัตรูเห็ด	ผศ.มาลี ตั้งระเบียบ	นายจิรทีปต์ เฉวียงวงศ์	มีย. - ธค.57	10,000.00
32	ผลของเชื้อราต่อการเจริญเติบโตของเห็ดนางฟ้า	ผศ.มาลี ตั้งระเบียบ	นายธีรพงศ์ สุต่า	มีย. - ธค.57	10,000.00
33	ผลของอุณหภูมิต่อการมีชีวิตของชีวภัณฑ์เชื้อรา กำจัดแมลง	ผศ.มาลี ตั้งระเบียบ	นางสาวเพชรฯ วงษ์ปาน	มีย. - ธค.57	10,000.00



34	การเปรียบเทียบประสิทธิภาพสารธรรมชาติในการควบคุมหอยเชอรี่	ผศ.มาลี ตั้งระเบียบ	นายวุฒิชัย นิรันดรพร		10,000.00
35	ผลของความยาววันต่อการเจริญเติบโตและปริมาณคาร์โบไฮเดรตในว่านนางค่อม	ผศ.รุ่งนภา ช่างเจรจา	นายอนุพงษ์ นาคमुख	กค. - ธค.57	10,000.00
36	ผลของฟอสฟอรัสต่อการเจริญเติบโตและการสะสมธาตุอาหารในใบของต้นชมจันทร์	ผศ.รุ่งนภา ช่างเจรจา	นางสาวสายหยุด นุพอ	กค. - ธค.57	10,000.00
37	ผลของไนโตรเจนต่อการเจริญเติบโตและการสะสมธาตุอาหารในใบของต้นชมจันทร์	ผศ.รุ่งนภา ช่างเจรจา	นางสาวพรรณิ ดอยพนาสุข	กค. - ธค.57	10,000.00
38	ผลของสาร NAA ต่อการเจริญเติบโตและการเปลี่ยนแปลงปริมาณคาร์โบไฮเดรตของว่านมหาลาภ	ผศ.รุ่งนภา ช่างเจรจา	นายสมเพชร ไพรบูรพา	กค. - ธค.57	10,000.00
39	ผลของสารจิบเบอเรลลินต่อการเจริญเติบโตและการพัฒนาช่อดอกของว่านนางค่อม	ผศ.รุ่งนภา ช่างเจรจา	นางสาวสุกัญญา อายิ	กค. - ธค.57	10,000.00
40	ผลของอุณหภูมิกลางวันต่อการเจริญเติบโตและการเปลี่ยนแปลงปริมาณคาร์โบไฮเดรตในว่านแสงอาทิตย์	ผศ.รุ่งนภา ช่างเจรจา	นายวันเฉลิม รูปเขียน	กค. - ธค.57	10,000.00
41	ผลของสารแพคโคลบิวทราโซลต่อการออกดอกและการเปลี่ยนแปลงปริมาณธาตุอาหารในว่านแสงอาทิตย์	ผศ.รุ่งนภา ช่างเจรจา	นายพัทยา ไทยภูเข	กค. - ธค.57	10,000.00
42	ผลของสารแพคโคลบิวทราโซลต่อการออกดอกและการเปลี่ยนแปลงปริมาณแป้งและน้ำตาลในว่านแสงอาทิตย์	ผศ.รุ่งนภา ช่างเจรจา	นางสาวขอมิ อารุงสาคร	กค. - ธค.57	10,000.00
43	ผลของสารแพคโคลบิวทราโซลต่อการสะสมคาร์โบไฮเดรตที่ไม่ใช่โครงสร้างในใบของว่านนางค่อม	ผศ.รุ่งนภา ช่างเจรจา	นางสาวอัญญา จำปา	กค. - ธค.57	10,000.00
44	ผลของความเข้มข้นและระยะเวลาในการแช่สารโคลชิซินต่อลักษณะทางสัณฐานวิทยาและปริมาณของคลอโรฟิลล์ของว่านมหาลาภ	ผศ.รุ่งนภา ช่างเจรจา	นางสาวนัยนา มาลาพันธ์	กค. - ธค.57	10,000.00
45	ผลของสารจิบเบอเรลลินต่อการเจริญเติบโตและการเปลี่ยนแปลงปริมาณคาร์โบไฮเดรตของว่านมหาลาภ	ผศ.รุ่งนภา ช่างเจรจา	นางสาวแสงจันทร์ จิตดา	กค. - ธค.57	10,000.00
46	ผลไนโตรเจนต่อการเจริญเติบโตและการออกดอกของเยอบีรา	ผศ.รุ่งนภา ช่างเจรจา	นางสาวกานต์กมล อารินทร์	กค. - ธค.57	10,000.00
47	ผลฟอสฟอรัสต่อการเจริญเติบโตและการออกดอกของเยอบีรา	ผศ.รุ่งนภา ช่างเจรจา	นายวัชระ สร้อยอ้าย	กค. - ธค.57	10,000.00



48	การศึกษาความเข้มข้นของสารแพคโคลบิวทราโซลต่อการเจริญเติบโตและปริมาณคลอโรฟิลล์ของต้นชมจันทร์	ผศ.รุ่งนภา ช่างเจรจา	นายอาคม แสงสว่าง	กค. - ธค.57	10,000.00
49	ผลของการฉายรังสีแกมมาต่อการเจริญเติบโตและการเปลี่ยนแปลงปริมาณคาร์โบไฮเดรตของว่านมหาลาภ	ผศ.รุ่งนภา ช่างเจรจา	นางสาวประภารัตน์ ประพุดติ	กค. - ธค.57	10,000.00
50	ผลของความเข้มข้นของแคลเซียมต่อการเจริญเติบโตและการออกดอกของเยอบีรา	ผศ.รุ่งนภา ช่างเจรจา	นางสาวธาริณี แสงคำลือ	กค. - ธค.57	10,000.00
51	การขาดธาตุอาหารต่อการเจริญเติบโตและการออกดอกของเยอบีรา	ผศ.รุ่งนภา ช่างเจรจา	นางสาวอรทัย วัคเรื่อน	กค. - ธค.57	10,000.00
52	ผลโพแทสเซียมต่อการเจริญเติบโตและการออกดอกของเยอบีรา	ผศ.รุ่งนภา ช่างเจรจา	นายศรัณยู สามภูศรี	กค. - ธค.57	10,000.00
53	ผลวัสดุปลูกต่อการเจริญเติบโตและการออกดอกของเยอบีรา	ผศ.รุ่งนภา ช่างเจรจา	นางสาวธิดารัตน์ คำหล่อ	กค. - ธค.57	10,000.00
54	ผลของความเข้มข้นของปุ๋ยยูเรียต่อการเจริญเติบโตของต้นหนามแดง	ผศ.รุ่งนภา ช่างเจรจา	นางสาวปัทมา หล้าวงศา	กค. - ธค.57	10,000.00
55	ผลของความเข้มข้นของแคลเซียมต่อการเจริญเติบโตของต้นหนามแดง	ผศ.รุ่งนภา ช่างเจรจา	นางสาวปะวิสา พิมพ์พา	กค. - ธค.57	10,000.00
56	ผลของน้ำปุ๋ยไส้เดือนและน้ำหมักชีวภาพต่อการเจริญเติบโตของพริก	ผศ.ชิตติ ศรีตันทิพย์	นางสาวนุสบา ชีวพาณิช	กค. - ธค.57	10,000.00
57	ในระบบการปลูกพืชโดยไม่ใช้ดิน ผลของน้ำปุ๋ยไส้เดือนและน้ำหมักชีวภาพต่อการเจริญเติบโตของผักสลัดในระบบการปลูกพืชโดยไม่ใช้ดิน	ผศ.ชิตติ ศรีตันทิพย์	นายอนุลักษณ์ ศรีธิกุล	มีย. - ธค.57	10,000.00
58	ผลสารเมพิควอทคลอไรด์ต่อการยับยั้งการแตกใบอ่อนของลำไย	ผศ.ชิตติ ศรีตันทิพย์	นางสาวพิมพ์วิภา พงษ์สิทธิ์	มีย. - ธค.57	10,000.00
59	ผลสารเคมีต่อการยับยั้งการแตกใบอ่อนของลำไยในช่วงฤดูฝน	ผศ.ชิตติ ศรีตันทิพย์	นายรัตนชัย พรหมเทพอำนวนาย	มีย. - ธค.57	10,000.00
60	ผลของสารไอปีเอต่อการเกิดรากของผักเชียงดาในระบบไฮโดรโปนิกส์	ผศ.ชิตติ ศรีตันทิพย์	นายสมโภช มั่นคง	กค. - ธค.57	10,000.00
61	การศึกษาวิธีการขยายพันธุ์ที่เหมาะสมกับมะแขว่น	ผศ.ชิตติ ศรีตันทิพย์	นางสาวปรียาพรณ์ ผดุงเกียรติชัย	กค. - ธค.57	10,000.00
62	การศึกษาการเจริญเติบโตและการเปลี่ยนแปลงทางสรีรวิทยาของสายต้นมะแขว่นในพื้นที่จังหวัดลำปาง	ผศ.ชิตติ ศรีตันทิพย์	นายพรหมกมล มีแยม	กค. - ธค.57	10,000.00
63	ผลของปุ๋ยมูลไก่ต่อการเจริญเติบโต ความเขียวของใบ และผลผลิตส่วนที่บริโภคได้ของผักเชียงดา	ผศ.ปริญญาวัตติ ศรีตันทิพย์	นางสาวมยุรี โม่งปันแก้ว	สค.57 - มค.58	10,000.00
64	ผลของปุ๋ยโพแทสเซียมต่อการเจริญเติบโต ความเขียวของใบ และผลผลิตส่วนที่บริโภคได้ของผักเชียงดา	ผศ.ปริญญาวัตติ ศรีตันทิพย์	นายอุทิศต์ สิงขรผล	สค.57 - มค.58	10,000.00



65	ศึกษาวิธีการปักชำผักเชียงดา	ผศ.ปริญญาวัติ ศรีตันทิพย์	นางสาวติยะดา ฝนบริบูรณ์	สค.57 - มค. 58	10,000.00
66	ผลของปุ๋ยน้ำหมักมูลไส้เดือนดินต่อการเปลี่ยนแปลงปริมาณธาตุอาหารไนโบ	ผศ.ปริญญาวัติ ศรีตันทิพย์	นางสาววรรณิ ฝนบริบูรณ์	สค.57 - มค. 58	10,000.00
	และดินในการผลิตผักเชียงดา				
67	ผลของปุ๋ยหมักมูลไส้เดือนดินแบบอัดเม็ดต่อการเปลี่ยนแปลงปริมาณธาตุ	ผศ.ปริญญาวัติ ศรีตันทิพย์	นางสาวทิพย์วรรณ ทูเดอะ	สค.57 - มค. 58	10,000.00
	อาหารไนโบและในดินในการผลิตผักเชียงดา				
68	ผลของปุ๋ยมูลไก่ต่อการเปลี่ยนแปลงปริมาณธาตุอาหารไนโบและในดิน	ผศ.ปริญญาวัติ ศรีตันทิพย์	นางสาวมยุรี โมงปันแก้ว	สค.57 - มค. 58	10,000.00
	ในการผลิตผักเชียงดา				
69	การศึกษาความสัมพันธ์ระหว่างปริมาณคลอโรฟิลล์ สารประกอบฟีนอลิก	ผศ.ปริญญาวัติ ศรีตันทิพย์	นางสาวมยุรี โมงปันแก้ว	สค.57 - มค. 58	10,000.00
	และฤทธิ์ การต้านอนุมูลอิสระกับค่าดัชนีความเขียวในผลผลิตของผักเชียงดา				
	ภายใต้อัตราปุ๋ยมูลไก่ที่ต่างกัน				
70	ผลของปุ๋ยน้ำหมักมูลไส้เดือนดินต่อปริมาณคลอโรฟิลล์ ฤทธิ์การต้าน	ผศ.ปริญญาวัติ ศรีตันทิพย์	นางสาววรรณิ ฝนบริบูรณ์	สค.57 - มค. 58	10,000.00
	อนุมูลอิสระและสารประกอบฟีนอลิกในผลผลิตของผักเชียงดา				
71	ผลของปุ๋ยหมักมูลไส้เดือนดินแบบอัดเม็ดต่อปริมาณคลอโรฟิลล์ ฤทธิ์การต้าน	ผศ.ปริญญาวัติ ศรีตันทิพย์	นางสาวทิพย์วรรณ ทูเดอะ	สค.57 - มค. 58	10,000.00
	อนุมูลอิสระ และสารประกอบฟีนอลิกในผลผลิตของผักเชียงดา				
72	ผลของปุ๋ยมูลไก่ต่อปริมาณคลอโรฟิลล์ ฤทธิ์การต้านอนุมูลอิสระ และ	ผศ.ปริญญาวัติ ศรีตันทิพย์	นางสาวมยุรี โมงปันแก้ว	สค.57 - มค. 58	10,000.00
	สารประกอบฟีนอลิกในผลผลิตของผักเชียงดา				
73	ผลของปุ๋ยน้ำหมักมูลไส้เดือนดินต่อการเจริญเติบโต ความเขียวของใบ	ผศ.ปริญญาวัติ ศรีตันทิพย์	นางสาววรรณิ ฝนบริบูรณ์	สค.57 - มค. 58	10,000.00
	และผลผลิตส่วนที่บริโภคได้ของผักเชียงดา				
74	ผลของปุ๋ยหมักมูลไส้เดือนดินต่อการเจริญเติบโต ความเขียวของใบ	ผศ.ปริญญาวัติ ศรีตันทิพย์	นางสาวทิพย์วรรณ ทูเดอะ	สค.57 - มค. 58	10,000.00
	และผลผลิตส่วนที่บริโภคได้ของผักเชียงดา				
75	ศึกษาวิธีกระตุ้นการงอกของเมล็ดผักข้าว	ผศ.ปริญญาวัติ ศรีตันทิพย์	นายกิตติพงษ์ ทาแฮ	สค.57 - มค. 58	10,000.00
76	การพัฒนาผลิตภัณฑ์น้ำดื่มที่มีค่าดัชนีน้ำตาลต่ำเส้นใยสูง	ผศ.จิรภา พงษ์จันตา	นางสาวมัศนีย์ มาเยอะ	สค. - สค.57	10,000.00
			นางสาวจินตนา สมวงศ์ทวีชัย		



77	คุณค่าโภชนาการและอายุการเก็บขนมขบเคี้ยวจากแป้งข้าวตังนี้น้ำตาลต่ำ	ผศ.จิรภา พงษ์จันทา	นางสาวดาราวรรณ คำนาค	สค. - ธค.57	10,000.00
			นางสาวนฤมล อินตะพาน		
		รวมงบประมาณทั้งสิ้น			770,000.00

4.โครงการส่งเสริมการผลิตผลงานวิจัยมหาวิทยาลัยเทคโนโลยีราชมงคลล้านนา

โครงการวิจัยงบ R2E ที่ได้รับอนุมัติ ปีงบประมาณ 2557				
โครงการส่งเสริมการผลิตผลงานวิจัย มทร.ล้านนา				
ลำดับที่	ชื่อโครงการ	หัวหน้าโครงการ	ระยะเวลาดำเนินงาน	งบประมาณที่ได้รับอนุมัติ (บาท)
1	การใช้ธัญพืชผสมเพื่อปรับปรุงคุณภาพผลิตภัณฑ์มิโสะ	ผศ.นิอร โฉมศรี	กค.57 - กค.58	250,000.00
		ดร.ไพโรจน์ วงศ์พุทธิสิน		
		นางสาวสุพจน์ อินทรโมฬี		
		นางสาวชฎาพร พุเทพ		
		นางสาวพรรณณี ดวงสุภา		
2	การพัฒนาผลิตภัณฑ์น้ำหมักจากแบคทีเรียที่มีสารประกอบช่วยส่งเสริมการเจริญเติบโตของพืชเพื่อประยุกต์ใช้ในการเกษตร	ผศ.อภิชาติ ชิดบุรี	กค.57 - กค.58	250,000.00
		ผศ.พงศ์ยุทธ นวลบุญเรือง		
		ผศ.เพียงพิมพ์ ชิดบุรี		
		รศ.ดร.ศิริพรรณ สารินทร์		
		อาจารย์ธนวุฒิ พรหมบัญชาชัย		
		นางสาวมนต์นรินทร์ เรืองจิตต์		
		นายภูริวัฒน์ ศรีปัญญาวิญญู		
		รวมงบประมาณทั้งสิ้น		500,000.00



5. ด้านงานบริการวิชาการ

โครงการคลินิกเทคโนโลยี

- บริการให้คำปรึกษาและข้อมูลเทคโนโลยี
- โครงการตามแผนการถ่ายทอดเทคโนโลยี และโครงการหมู่บ้านวิทยาศาสตร์เทคโนโลยี โดยมีรายละเอียดดังนี้

ลำดับที่	กิจกรรม	ผู้รับผิดชอบโครงการ	จำนวนเงินที่ได้รับ จากหน่วยงาน ภายนอก (บาท)	พื้นที่ โครงการ
1.	โครงการ “บริการให้คำปรึกษาและข้อมูลเทคโนโลยี”	ผศ.สุมาลี พรหมรุกข ชาติ	300,000	จังหวัด ลำปางและ ใกล้เคียง
โครงการถ่ายทอดเทคโนโลยี				
2.	โครงการ “การผลิตเครื่องปรุงแต่งรสชาติอาหารจาก การแปรรูปถั่วเหลืองด้วยเทคโนโลยีการหมัก”	นางสาวนิอร โฉมศรี	160,800	จ.ลำปาง
3.	โครงการ “การผลิตผักเชียงดาอินทรีย์แบบเกษตร พอเพียง”	นางปริญญาวดี ศรีต นทิพย์	165,550	อ.ห้างฉัตร จ.ลำปาง
4.	โครงการ การฝึกอบรมเชิงปฏิบัติการ “เทคโนโลยี การผลิตดอกเยอบีรากรบวงจระ”	ดร.รุ่งนภา ช่างเจ รจา	128,700	อ.จอมทอง จ.เชียงใหม่
โครงการหมู่บ้านวิทยาศาสตร์				
5.	หมู่บ้านปลูกพืชไร่ดินต้นทุ่นต่ำ	นายชิตี ศรีต นทิพย์	240,000	อ.แม่เมาะ จ.ลำปาง
6.	หมู่บ้านข้าวอินทรีย์ บ้านนาเวียง	นางสุมาลี พรหม รุกขชาติ	320,000	อ.เกาะคา จ. ลำปาง
7.	หมู่บ้านมะนาวในวงบ่อซีเมนต์ครบวงจร	นายสันติ ช่าง เจรจา	240,000	จ.สุโขทัย
8.	หมู่บ้านผลิตลำไยคุณภาพต้นทุ่นต่ำ บ้านหนองสลิง	นายยุทธนา เข าสูเมรุ	240,000	อ.บ้านโฮ้ง จ.ลำพูน
9.	หมู่บ้านมะเฒ่าข้าวเหนียว	นางสาวภัทราภ รณ์ ศรี สมรรถการ	246,600	อ.แม่ระมาด จ.ตาก
10.	หมู่บ้านผลิตเมล็ดพันธุ์ข้าวปลอดภัย บ้านสามขา	นางสุมาลี พรหม รุกขชาติ	240,000	อ.แม่ทะ จ. ลำปาง
จัดนิทรรศการ				
11.	งานมหกรรมวิทยาศาสตร์และเทคโนโลยีแห่งชาติ ประจำปี 2557	นางสุมาลี พรหม รุกขชาติ	281,500	จ.เชียงใหม่
รวมงบประมาณ			2,563,150	



ฝ่ายพัฒนาธุรกิจเกษตร

ปีงบประมาณ 2557 ระหว่างตุลาคม 2556-กันยายน 2557 งบประมาณที่ได้รับ 100,000 บาท งบประมาณที่ใช้ 100,000 บาท รายได้จากการจำหน่ายผลิตภัณฑ์จากกิจกรรมทั้งหมดที่ดำเนินการในปีงบประมาณ 2557 ที่นำส่งสถาบันวิจัยฯ ทั้งสิ้น 429,776.50 บาท

ผลการดำเนินงาน โครงการ กิจกรรม ปีงบประมาณ 2557 มีดังนี้

1. จัดสรรงบประมาณให้โครงการผลิต 1 โครงการ “โครงการผลิตมันสำปะหลังเชิงธุรกิจเพื่อจำหน่ายสร้างรายได้ให้หน่วยงาน” เป็นเงิน 72,000 บาท ขณะนี้โครงการดังกล่าวอยู่ระหว่างดำเนินการ โดยจะเก็บเกี่ยวผลผลิตและจำหน่ายได้ เดือนมีนาคม 2558

ปัญหาและอุปสรรค

ช่วงของการดูแลรักษามันสำปะหลังหลังปลูกเป็นช่วงฤดูการทำนาทำให้ขาดแรงงานในการจัดการแปลงและแรงงานที่มีเป็นแรงงานคนแก่และเด็ก การปฏิบัติงานเลยเป็นไปอย่างช้าและไม่ต่อเนื่อง

2. ดำเนินกิจกรรมของปีงบประมาณ 2556 ที่ยังไม่แล้วเสร็จ จำนวน 5 โครงการ ได้แก่

2.1 โครงการศึกษาต้นทุนและผลผลิตจากการปลูกข้าวนาโยน สามารถส่งผลผลิตและนำส่งเงินรายได้งานฟาร์มเป็นเงิน 48,778.50 บาท ยังมีผลผลิตข้าวรอการจำหน่ายอีกประมาณ 4,000 บาท

2.2 โครงการผลิตน้ำผลไม้และไวน์เพื่อสวัสดิการและจำหน่ายเชิงธุรกิจ ดำเนินการเรียบร้อยแล้วสามารถจำหน่ายผลผลิตและนำส่งเงินรายได้งานฟาร์มเป็นเงิน 124,800 บาท

2.3 โครงการผลิตเชื้อราไตรโคเดอร์มา ไวเรนส์ ชนิดเม็ด อยู่ระหว่างดำเนินการจำหน่ายโดยปีงบประมาณ 2557 สามารถจำหน่ายและนำส่งเงินรายได้งานฟาร์มเป็นเงิน 44,120 บาท และยังคงเหลือเชื้อที่หัวหน้าโครงการอีก 55 กก. ละ 200 บาท เป็นเงิน 11,000 บาท

2.4 โครงการศึกษาการให้ผลผลิตของมันสำปะหลังต่าง ๆ ดำเนินการเรียบร้อยแล้วโดยสามารถจำหน่ายผลผลิตและนำส่งเงินรายได้งานฟาร์มเป็นเงิน 115,724 บาท

2.5 โครงการพันธุกรรมพืชดำเนินการเรียบร้อยแล้วโดยสามารถจำหน่ายผลผลิตและนำส่งเงินรายได้งานฟาร์มเป็นเงิน 24,875 บาท

รวมรายได้งานฟาร์มที่นำส่ง 309,897.50 บาท รวมรายได้จากการจำหน่ายผลิตภัณฑ์ 119,879 บาท **รวมรายได้ทั้งหมด 429,776.50 บาท**

3. กิจกรรมประชาสัมพันธ์และจำหน่ายผลิตภัณฑ์ ในงานต่าง ๆ ได้แก่

- งานเกษตรราชภัฏลำปาง
- งานทุ่งบัวตองอำเภอแม่แจ่มจังหวัดลำปาง
- งานวันเด็กแห่งชาติ มหาวิทยาลัยล้านนาลำปาง



- งานฤดูหนาวจังหวัดลำปาง
- งานเกษตรแฟร์สวนสาธารณะเขลางค์นคร
- งานคลินิกเกษตรเคลื่อนที่ฯ องค์การบริหารส่วนจังหวัดลำปาง
- งานเกษตรรวมใจบริการประชาชน เทิดไท้องค์ราชินี (คสช.)
- งาน LANNA EXPO 2014 ณ ศูนย์ประชุมและแสดงสินค้านานาชาติเฉลิมพระเกียรติ 7 รอบ พระชนมพรรษา จังหวัดเชียงใหม่ ฯลฯ

ปัญหาและอุปสรรค

การจัดนิทรรศการประชาสัมพันธ์จำเป็นต้องมีผลิตภัณฑ์ให้ชิมซึ่งต้องหักเป็นค่าใช้จ่ายส่วนหนึ่ง ทำให้รายได้จากการจำหน่ายที่นำส่งน้อย

ข้อเสนอแนะ

ในการไปจัดนิทรรศการ ควรมีผลิตภัณฑ์ที่เป็นสวัสดิการ ไปให้ชิม ไม่ควรหักจากรายได้ที่จำหน่าย จะทำให้มีรายได้ส่งสถาบันวิจัยฯมากขึ้น

4. กิจกรรมสำรวจตลาด ได้ดำเนินการออกสำรวจตลาดในจังหวัดลำปาง ลำพูน และเชียงใหม่ พบว่าลูกค้าส่วนใหญ่อยู่ในจังหวัดลำปาง โดยสามารถนำผลิตภัณฑ์ของสถาบันวิจัยฯ ไปวางจำหน่ายตามร้านค้าต่าง ๆ ทั้งสิ้นจำนวน 12 ร้าน ได้แก่

- สนามกอล์ฟแม่เมาะ
- สนามไตรฟ์กอล์ฟแม่เมาะ
- ร้านกาแฟแม่เมาะ
- สนามไตรฟ์กอล์ฟค่ายสุรศักดิ์
- ร้านกลมเกี้ยวโรงพยาบาลค่ายสุรศักดิ์มนตรี
- ร้านกลมเกี้ยวโรงพยาบาลเขลางค์
- ร้านกะลาตีไฮด์
- ร้านดีดี
- ร้านเอเดนลำปาง
- ร้านดีลีเซียลำพูน
- ร้านก้วยเตี้ยมะนาว
- ร้านกาแฟค็อฟฟี่บัส

จากการสำรวจตลาดพบว่าลูกค้าต้องการน้ำหม่อนมากที่สุด รองลงมาคือน้ำมะเกี๋ยงและน้ำมะม่วง ตามลำดับ ปีงบประมาณ 2557 จำหน่ายผลผลิตและผลิตภัณฑ์มีรายได้สุทธิ หลังหักต้นทุนและค่าใช้จ่ายแล้ว เป็นเงิน 48,693 บาท



ปัญหาอุปสรรค

1. สินค้าขายได้ช้า เนื่องจากทางร้านที่รับสินค้าไปจำหน่ายตั้งราคาสูงเกือบเท่าตัว
2. การเก็บเงินบางร้านเก็บยาก บางร้านเก็บไม่ได้ ปิดร้าน

ข้อเสนอแนะ

1. ลูกค้ายึดความเห็นว่าน้ำผลไม้พร้อมดื่มราคาสูงเกินไปราคาส่งไม่ควรเกิน 20 บาท/ขวด
2. ลูกค้าต้องการน้ำผลไม้ชนิดเข้มข้นที่มีเปอร์เซ็นต์น้ำตาลสูงกว่านี้เพื่อให้สามารถผสมน้ำได้มากขึ้น คล้ายน้ำเฮลส์บลูบอย
3. ลูกค้าอยากให้อ่านน้ำตาลฟรุ๊ตโตสแทนน้ำตาลทรายในน้ำผลไม้เข้มข้น และควรเพิ่มเปอร์เซ็นต์น้ำผลไม้เข้มข้นเป็น 40 % ส่วนราคาสามารถปรับได้ตามคุณภาพ หากผสมน้ำได้มากขึ้นแต่ราคาสูงขึ้นก็สามารถรับได้เนื่องจากจำนวนขวดน้อยลงค่าขนส่งจะถูกลง
5. กิจกรรมการบริหารจัดการ ซ่อมแซมอาคารสำนักงาน ประปา ไฟฟ้า ซึ่งได้จัดซื้อวัสดุมาแล้ว อยู่ระหว่างรองานอาคารสถานที่มาดำเนินการ

จำนวนผู้เข้าศึกษาดูงาน เยี่ยมชม ฝึกอบรม ฝึกทักษะในกิจกรรมของโครงการต่างๆ ปีงบประมาณ 2557 จำนวนมากกว่า 1,000 คน

สรุปผลการดำเนินงาน ปีงบประมาณ 2557 (ตุลาคม 56-กันยายน 57)

โครงการ	ผู้รับผิดชอบโครงการ	งบประมาณ	มีรายได้ นำส่ง	หมายเหตุ
1.โครงการศึกษาการให้ผลผลิตของมันสำปะหลังพันธุ์ต่าง ๆ	ดร.ประติฐ รามัชฌิมา	-	115,724	เสร็จสิ้น
2.โครงการผลิตเชื้อราไตรโคเดอร์มาไวเรนส์ ชนิดเม็ด	รศ.ดร.จันทนา จอมดวง	-	44,120	เหลือเชื้อรอกำหนด 55กก. ละ 200 บาท เป็นเงิน 11,000 บาท
3.โครงการศึกษาต้นทุนและผลผลิตจากการปลูกข้าวนาโยน	นายภานุทัตต์ สมพอง	-	48,778.50	เหลือผลิตภัณฑ์ รอกำหนด 4,000 บาท



โครงการ	ผู้รับผิดชอบโครงการ	งบประมาณ	มีรายได้ นำส่ง	หมายเหตุ
๔.โครงการผลิตน้ำผลไม้ และไวน์เพื่อสวัสดิการ และจำหน่ายเชิงธุรกิจ	นางสาวภัทราภรณ์ ศรี สมรรถการ	-	124,800	เสร็จสิ้น
5. โครงการผลิตข้าวโพด หวาน	นายภานุทัตต์ สมฟอง	-	15,725	เสร็จสิ้น
6. โครงการผลิตภัณฑ์ทาง ไหล	นายภานุทัตต์ สมฟอง	-	9,150	เสร็จสิ้น
7. การประชาสัมพันธ์ จำหน่ายผลิตภัณฑ์ งบ ดำเนินงาน บริหารจัดการ ในฝ่าย และอื่นๆ	นางสาวมาลัย จักรบุญ มา	25,800	23,350	รายงานอาคารมา ดำเนินการ
8.โครงการผลิตมัน สำปะหลังเชิงธุรกิจ ปี 2557	นายภานุทัตต์ สมฟอง	74,200	-	อยู่ระหว่างดำเนินการจะ เก็บผลผลิตเดือน มี.ค.58
รวม		100,000	429,776.50	-



3

การเงินและงบประมาณ

รายงานประจำปี

2557



1.งบประมาณแผ่นดิน

1.1 ค่าตอบแทนบุคลากรของรัฐ และค่าใช้จ่ายที่เกี่ยวข้องกับบุคลากรของรัฐ ได้แก่ เงินเดือน ข้าราชการและลูกจ้างประจำรวมค่าเบี้ยเลี้ยงและสิทธิประโยชน์อื่น ๆ

1.2 งบลงทุนที่เป็นโครงสร้างพื้นฐาน

1.3 เงินอุดหนุนการวิจัยที่ผ่านมาจากหน่วยงานทางด้านวิจัย

2. เงินนอกงบประมาณ

2.1 เงินผลประโยชน์จากมหาวิทยาลัย

2.2 เงินสนับสนุนจากภายนอก จากแหล่งทุนสนับสนุนการวิจัยและบริการวิชาการ ที่เป็นหน่วยงานหรือองค์กรภาครัฐและเอกชนทั้งในและต่างประเทศ เช่น สำนักงานกองทุนสนับสนุนการวิจัย(สกว) สำนักงานพัฒนาวิทยาศาสตร์และเทคโนโลยีแห่งชาติ (สวทช) สำนักงานคณะกรรมการการอุดมศึกษา (สกอ) สำนักงานวิจัยการเกษตร(สวก) กระทรวงวิทยาศาสตร์และเทคโนโลยี สำนักงานพัฒนาพื้นที่สูง (องค์การมหาชน) บริษัทเมล็ดพันธุ์ องค์กรให้ทุนระหว่างประเทศ ฯลฯ

2.3 รายได้สุทธิจากค่าบริการ โครงการวิจัย โครงการบริการวิชาการ การบริการวิชาการหน่วยงานภายนอก ผลผลิต ผลพลอยได้จากการวิจัย

2.4 รายได้จากการผลิตบัณฑิตนักวิจัย ค่าหน่วยกิต

2.5 รายได้จากการให้บริการทรัพย์สิน ได้แก่ การเป็นที่ปรึกษา การให้เช่าพื้นที่ โรงเรือนปฏิบัติการ ห้องประชุมและหอพัก

2.งบประมาณแผ่นดิน

ปีงบประมาณ 2557 สถาบันวิจัยได้รับการจัดสรรงบประมาณแผ่นดินรวมทั้งสิ้น 10,461,904.00 บาท โดยมีรายละเอียด ดังนี้

สรุปงบประมาณ ประจำปีงบประมาณ 2557							
สถาบันวิจัยเทคโนโลยีเกษตร							
งบประมาณแผ่นดิน							
หมวด งบประมาณ	งบประมาณแผ่นดิน					รวม	หมายเหตุ
	แผนวิทย์	แผนสังคม	บริการ วิชาการ	วิจัยเพื่อ สร้างองค์ ความรู้	วิจัยเพื่อ ถ่ายทอด องค์ความรู้		
1.งบบุคลากร	-	-	-	-	-	-	งบบุคลากรมี การ เบิกจ่ายที่ ส่วนกลาง
2.งบดำเนินงาน	3,797,746.00	369,270.00	-	-	-	4,167,016.00	
3.งบลงทุน	600,000.00	-	-	-	-	600,000.00	



4.งบอุดหนุน	1,711,610.00	-	325,680.00	668,358.00	330,000.00	3,035,648.00	
5.งบรายจ่ายอื่น	2,659,240.00	-	-	-	-	2,659,240.00	
รวม	8,768,596.00	369,270.00	325,680.00	668,358.00	330,000.00	10,461,904.00	

งบประมาณผลประโยชน์

หมวดงบประมาณ	งบประมาณผลประโยชน์	รวม	หมายเหตุ
1.งบบุคลากร	3,736,340.00	3,736,340.00	3,736,340.00
2.งบดำเนินงาน	257,900.00	257,900.00	257,900.00
3.งบลงทุน	50,000.00	50,000.00	50,000.00
4.งบอุดหนุน	-	-	-
5.งบรายจ่ายอื่น	306,150.00	306,150.00	306,150.00
รวม	4,350,390.00	4,350,390.00	4,350,390.00



4

กิจกรรมเพื่อสังคม

รายงานประจำปี

2557

กิจกรรมเด่นในรอบปี 2557



วันที่ ๒๙ ตุลาคม ๒๕๕๖ ผู้ช่วยศาสตราจารย์ ดร.อรุณ โสติกกุล ผู้อำนวยการสถาบันวิจัยเทคโนโลยีเกษตร มหาวิทยาลัยเทคโนโลยีราชมงคลล้านนา พร้อมด้วยคณาจารย์ ข้าราชการ พนักงาน นักศึกษา ทุกท่าน ร่วมทำบุญทอดกฐินสามัคคี เพื่อร่วมสมทบทุนสร้างศาลาเอนกประสงค์ของวัดปงวัง ตำบลพิชัย อำเภอเมือง จังหวัดลำปาง



วันที่ ๖ พฤศจิกายน ๒๕๕๖ ผู้ช่วยศาสตราจารย์ ดร.อรุณ โสติกกุล ผู้อำนวยการสถาบันวิจัยเทคโนโลยีเกษตร กล่าวต้อนรับการอบรม คณะตำรวจจากสถานีตำรวจภูธรแม่ทะ จังหวัดลำปาง ในโครงการปลูกผักไร้ดินต้นทุนต่ำเชิงการค้าในชุมชน โดยมีวิทยากรจากสถาบันวิจัยเทคโนโลยีเกษตร ร่วมบรรยายในครั้งนี้ ณ ห้องประชุมงานไม้ผล สถาบันวิจัยเทคโนโลยีเกษตร



สถาบันวิจัยเทคโนโลยีเกษตร มหาวิทยาลัยเทคโนโลยีราชมงคลล้านนา ร่วมจัดงานวันเด็กแห่งชาติ และราชมงคลแฟร์ ประจำปี ๒๕๕๗ ได้จัดขึ้นเป็นประจำทุกปี ทางสถาบันวิจัยฯ ได้นำนิทรรศการผลงานวิจัย ให้ความรู้กับเด็กๆ และผู้สนใจทั่วไปเข้าชม รวมทั้งให้ความบันเทิง ให้รางวัลสำหรับเด็กๆ ที่เข้าร่วมกิจกรรมที่

ทางนักศึกษาระดับปริญญาโทของสถาบันวิจัยฯ ได้จัดขึ้น ร่วมทั้งจำหน่ายผลิตภัณฑ์ของสถาบันวิจัยฯ ในราคาถูกอีกด้วย



วันที่ ๗ กุมภาพันธ์ ๒๕๕๗ สถาบันวิจัยเทคโนโลยีเกษตร โดยงานวิทยาศาสตร์และเทคโนโลยีการอาหาร ได้จัดการบรรยายเกี่ยวกับ “อาหารฮาลาล” โดยวิทยากร Prof.Dr. CheAbdullah AbuBakar University Sultan Zainal Abidin Terrengganu, MALAYSIA มีคณาจารย์ บุคลากร นักศึกษา และผู้สนใจ เข้าร่วมฟัง เพื่อเพิ่มพูนความรู้เพื่อก้าวสู่ AEC จัดขึ้น ณ ห้องประชุมเชียงดา สถาบันวิจัยเทคโนโลยีเกษตร อำเภอเมือง จังหวัดลำปาง



วันที่ 3 มีนาคม 2557 ดร. ภาสวรรณ วัชรดำรงศักดิ์ รองอธิการบดีด้านวิจัยและการถ่ายทอดเทคโนโลยี ได้เข้าร่วมประชุมหารือเพื่อจัดตั้งศูนย์พันธุกรรมพืช และศูนย์อาหารสุขภาพ ณ สถาบันวิจัยเทคโนโลยีเกษตร ซึ่งเป็นส่วนหนึ่งของโครงการ Center of Excellent (COE) ของมหาวิทยาลัยเทคโนโลยีราชมงคลล้านนา ในส่วนของศูนย์พันธุกรรมพืชนั้นทางสถาบันวิจัย

เทคโนโลยีเกษตรได้ดำเนินงานและมีผลงานในด้านการอนุรักษ์ การคัดเลือก การปรับปรุงพันธุ์ และการใช้ประโยชน์ในพืชวงศ์แตง พริก ข้าว ถั่วเหลือง และผักพื้นบ้าน เช่น ผักเชียงดา ในส่วนผลงานด้านอาหารสุขภาพนั้น มีการดำเนินงานด้านวิทยาศาสตร์การอาหารที่นำไปใช้ประโยชน์ในเชิงพาณิชย์ เช่น การพัฒนาผลิตภัณฑ์ไวน์จากผลไม้ เช่น หม่อน มะเกี๋ยง สตรอเบอร์รี่ การพัฒนาผลิตภัณฑ์น้ำส้มสายชู การใช้จุลินทรีย์ในการพัฒนาผลิตภัณฑ์



วันที่ 11 มีนาคม 2557 นายศุภชัย เอี่ยมสุวรรณ รองผู้ว่าราชการจังหวัดลำปาง โดยมีผู้ช่วยศาสตราจารย์ ดร.อรุณ โสติกุล ผู้อำนวยการสถาบันวิจัยเทคโนโลยีเกษตร มหาวิทยาลัยเทคโนโลยีราชมงคลล้านนา นายสมพร เจียรประวัติ เกษตรจังหวัดลำปาง ให้การต้อนรับในพิธีเปิดงานอบรมเกษตรกรโครงการส่งเสริมและพัฒนาการผลิตสับปะรดคุณภาพที่ได้มาตรฐานและปลอดภัยแบบครบวงจรยั่งยืน ภายใต้โครงการของสำนักงานเกษตรจังหวัดลำปาง จากสถานการณ์การผลิตสับปะรดจังหวัดลำปาง ประสบปัญหาคุณภาพผลผลิตไม่ได้มาตรฐานความต้องการของโรงงานและผู้บริโภค รวมทั้งผลผลิตค่อนข้างต่ำ จึงควรมีการเพิ่มความรู้และทักษะแก่เกษตรกรในกระบวนการผลิตสับปะรด จำนวน 200 ราย ณ ห้องประชุมมะเกี๋ยง สถาบันวิจัยเทคโนโลยีเกษตร



วันที่ 1 เมษายน 2557 ผู้ช่วยศาสตราจารย์อรุณ โสติกกุล ผู้อำนวยการ สถาบันวิจัยเทคโนโลยีเกษตร มหาวิทยาลัยเทคโนโลยีราชมงคลล้านนา ร่วมงานรำลึกวันประวัติศาสตร์รถไฟ-รถม้า ลำปาง เพื่อรำลึกถึงความสำคัญของกิจการรถไฟ รถม้า ที่ได้เข้ามาสู่จังหวัดลำปาง เป็นครั้งแรกในอดีตเมื่อ 1 เมษายน 2459 ซึ่งได้สร้างความเจริญรุ่งเรืองทั้งด้านเศรษฐกิจและสังคมแก่ชาวนครลำปางมาจนถึงปัจจุบัน ในงานนี้ทางสถาบันวิจัยฯ ร่วมสาธิตพัฒนาการผลิตสัปรดคุณภาพที่ได้มาตรฐานและปลอดภัยแบบยั่งยืน ตลอดจนเพิ่มมูลค่าสัปรดอีกด้วย ณ บริเวณหน้าสถานีรถไฟนครลำปาง อ.เมืองลำปาง จ.ลำปาง



วันที่ ๒๕ เมษายน ๒๕๕๗ ผู้ช่วยศาสตราจารย์ ดร. อรุณ โสติกกุล ผู้อำนวยการสถาบันวิจัยเทคโนโลยีเกษตร พร้อมด้วยข้าราชการ พนักงานรัฐ ลูกจ้างและนักศึกษา โดยมีงานทำนุบำรุงศิลปวัฒนธรรมและสิ่งแวดล้อมร่วมกับ งานประชาสัมพันธ์ ฝ่ายบริหาร สถาบันวิจัยเทคโนโลยีเกษตร ร่วมจัดงานสืบสานประเพณีปีใหม่เมือง ทำบุญตักบาตร พิธีทางศาสนาสร้างน้ำพระศากยมุณีศรีสองเมืองที่ตั้งอยู่ภายในสถาบันวิจัยฯ เพื่อให้จิตใจสะอาด และรณรงค์ให้ผู้บริหาร อาจารย์และผู้อาวุโสเพื่อขอโหสิกรรมเพราะในรอบหนึ่งปีอาจจะมีการล่วงเกินด้วยกาย วาจา และใจ ร่วมทั้งจัดกิจกรรมการแข่งขันกีฬาภายใน ของบุคลากรและนักศึกษาตลอดจนรับประทานอาหารร่วมกันสืบสานประเพณีปีใหม่เมืองขึ้น ณ สถาบันวิจัยเทคโนโลยีเกษตร มหาวิทยาลัยเทคโนโลยีราชมงคลล้านนา



ผศ.ดร.อรุณ โสติกุล ผู้อำนวยการสถาบันวิจัยเทคโนโลยีเกษตร มทร.ล้านนา นำคณะผู้บริหาร อาจารย์พนักงาน เจ้าหน้าที่ และนักศึกษาระดับปริญญาโท จัดกิจกรรมแห่เทียนพรรษา เพื่อทอดถวาย ณ วัดวังเลียบ(ใหม่พัฒนา) ตำบลบุญนาคนพัฒนา อำเภอเมือง จังหวัดลำปาง ในวันที่ 10 กรกฎาคม พ.ศ.2557 ซึ่งเป็นการสืบทอดประเพณีอันดีงามของชาวพุทธ โดยเทศกาลเข้าพรรษาและคติความเชื่อเรื่องการถวายเทียนจำนำพรรษานั้นเพื่อให้พระสงฆ์ได้หยุดพักการจาริกเผยแผ่ศาสนาไปตามสถานที่ต่าง ๆที่จะเป็นไปด้วยความยากลำบากในช่วงฤดูฝน และป้องกันความเสียหายจากการเดินเหยียบย่ำธัญพืชของชาวบ้านที่ปลูกแปลงในฤดูฝน และโดยเฉพาะอย่างยิ่ง ช่วงเวลาจำพรรษาดลอด 3 เดือนนั้น เป็นช่วงเวลาและโอกาสสำคัญในรอบปีที่พระสงฆ์จะได้มาอยู่จำพรรษาร่วมกันภายในอาวาสหรือสถานที่ใดสถานที่หนึ่ง เพื่อศึกษาพระธรรมวินัยจากพระสงฆ์ที่ทรงความรู้ ได้แลกเปลี่ยนประสบการณ์และสร้างความสามัคคีในหมู่คณะสงฆ์ด้วย ดังนั้นพระพุทธเจ้าจึงได้อนุญาตให้ภิกษุสามเณรอยู่จำพรรษาที่วัดเป็นเวลา 3 เดือนคือในช่วงวันแรมหนึ่งค่ำเดือนแปด ถึงวันขึ้นสิบห้าค่ำเดือน 11 ซึ่งเป็นช่วงสิ้นสุดการเก็บเกี่ยวของชาวบ้านพอดี ในช่วงเข้าพรรษานี้ประชาชนจะนำเทียนไปถวายพระภิกษุใช้ปฏิบัติศาสนกิจตลอดพรรษา และยังเชื่ออีกว่าจะทำให้ตนเฉลียวฉลาดมีไหวพริบปฏิภาณประดุจขี้ผึ้งที่ใช้ทำเทียนที่ได้จากรังผึ้ง



ผู้ช่วยศาสตราจารย์ ดร.อรุณ โสติกกุล ได้กล่าวเปิดงาน "โครงการพัฒนาคุณภาพชีวิตของบุคลากรทั้งเชิงวิชาการและทักษะชีวิต" ในวันที่ 18 สิงหาคม 2557 เพื่อพัฒนาบุคลากรให้มีประสบการณ์ องค์ความรู้และทักษะปฏิบัติที่จะเป็นประโยชน์ต่อการทำงานและเพื่อสร้างเสริมสุขภาพจิตที่ดีให้แก่บุคลากร ณ ห้องประชุมมะเกี๋ยง สถาบันวิจัยเทคโนโลยีเกษตร