

รายงานประจำปี 2556

สถาบันวิจัยเทคโนโลยีเกษตร

มหาวิทยาลัยเทคโนโลยีราชมงคลล้านนา



สารจากผู้อำนวยการ

ในปีงบประมาณ 2556 สถาบันวิจัยเทคโนโลยีเกษตร มหาวิทยาลัยเทคโนโลยีราชมงคลล้านนา ได้มีการดำเนินงานสนองต่อนโยบายของมหาวิทยาลัย และยุทธศาสตร์ชาติของสำนักงานคณะกรรมการการอุดมศึกษา คือ การพัฒนาการเรียนการสอน การวิจัย การบริการทางวิชาการ การทำนุบำรุงศิลปวัฒนธรรม การพัฒนาบุคลากรให้มีความสามารถและศักยภาพสูงในการปฏิบัติงานตามภารกิจของสถาบัน และการหารายได้จากสินทรัพย์และทรัพย์สินที่มีเพื่อการพึ่งพาตนเองในอนาคต นอกจากนี้ สถาบันยังมีการดำเนินงานตามพันธกิจหลักในการร่วมสนองงานโครงการอันเนื่องมาจากพระราชดำริฯ และงานโครงการหลวง การถ่ายทอดองค์ความรู้ให้แก่เกษตรกร ผู้ประกอบการ และประชาชนที่สนใจ โดยบุคลากรที่มีคุณภาพ มีความเชี่ยวชาญ และประสบการณ์สูง ซึ่งสถาบันจะมุ่งเน้นในการพัฒนาพันธุ์พืชอาหารท้องถิ่นให้มีศักยภาพเชิงเศรษฐกิจแบบยั่งยืน สังคม ชุมชน มีส่วนร่วมและสามารถพึ่งพาตนเองโดยใช้ฐานพันธุกรรมจากพืชที่มีอยู่ในท้องถิ่น อนุรักษ์และใช้ประโยชน์จากป่าชุมชนในด้านพลังงานและสมุนไพร สร้างความสมดุลทางธรรมชาติในระบบนิเวศน์ของชุมชนท้องถิ่น เน้นความสำคัญของความหลากหลายทางชีวภาพที่สมบูรณ์เป็นรากฐานทรัพยากรทางธรรมชาติที่มีคุณค่าเปรียบเสมือนทุนทรัพย์ของพื้นที่นั้นๆ ที่จะส่งผลต่อวิถีชีวิตของคนฐานรากในชุมชน

สุดท้ายนี้ ขอขอบคุณบุคลากรของสถาบันวิจัยเทคโนโลยีเกษตร ที่ได้ทุ่มเทกำลังกาย กำลังความคิด และกำลังใจในการปฏิบัติหน้าที่จนบรรลุผลสำเร็จ บังเกิดผลดีและประโยชน์แก่ส่วนรวม และหวังเป็นอย่างยิ่งว่ารายงานประจำปี 2556 ฉบับนี้ จะเป็นประโยชน์ต่อหน่วยงานของท่าน และผู้สนใจทั่วไป

(ผู้ช่วยศาสตราจารย์ ดร.อรุณ โสติดิกุล)
ผู้อำนวยการสถาบันวิจัยเทคโนโลยีเกษตร



สารบัญ

	หน้า
สารจากผู้อำนวยการ	1
ทำเนียบผู้บริหาร	3
ส่วนที่ 1 : ข้อมูลภาพรวม สถาบันวิจัยเทคโนโลยีเกษตร	
สัญลักษณ์ประจำมหาวิทยาลัย	5
ประวัติความเป็นมา	5
สถานที่ตั้ง	6
บทบาทหน้าที่	7
โครงสร้างองค์กร	8
ฝ่ายบริหารและแผน	8
ฝ่ายวิจัยและวิชาการ	13
ฝ่ายพัฒนารัฐกิจเกษตร	14
ส่วนที่ 2 : ผลการดำเนินงาน	
ฝ่ายวิจัยและวิชาการ	
กลุ่มงานวิจัย	17
กลุ่มงานบริการวิชาการ	20
ฝ่ายพัฒนารัฐกิจเกษตร	
กลุ่มงานผลิต	28
กลุ่มงานงานตลาด	30
สภาพภูมิอากาศ	15
ส่วนที่ 3 : การเงินและงบประมาณ	
การเงินและงบประมาณ	32



ทำเนียบผู้บริหาร



ผศ.ดร.อรุณ โสติดิกุล
ผู้อำนวยการสถาบันวิจัยเทคโนโลยีเกษตร



ผศ.ดร.มาลี ตังระเปียบ
รองผู้อำนวยการฝ่ายบริหารและแผน



รศ.ดร.จันทนา จอมดวง
รองผู้อำนวยการฝ่ายวิจัยและวิชาการ



ผศ.กัทลีวัลย์ สุขช่วย
รองผู้อำนวยการฝ่ายพัฒนารัฐกิจเกษตร



ผศ.ดร.จิรภา พงษ์จันทา
ผู้ช่วยผู้อำนวยการ
กลุ่มงานบัณฑิตศึกษา



ผศ.สุมาณี พรหมรุกขชาติ
ผู้ช่วยผู้อำนวยการ
กลุ่มงานบริการวิชาการ



ผศ.ดร.สัญชัย พันธโชติ
ผู้ช่วยผู้อำนวยการ
กลุ่มงานผลิต



ส่วนที่ 1

ข้อมูลภาพรวม สถาบันวิจัยเทคโนโลยีเกษตร



สัญลักษณ์ประจำมหาวิทยาลัย



ราชวมงคลสัญลักษณ์ เป็นตราวงกลมภายใต้ พระมหาพิชัยมงกุฏ ภายในวงกลมประกอบด้วย ดอกบัวบาน 8 กลีบ หมายถึง ปัญญาอันเป็นแสงสว่างในโลก ภายในดอกบัวบานเป็นรูป พระราชลัญจกร อันเป็นตราประจำพระองค์ พระบาทสมเด็จพระเจ้าอยู่หัวฯ ผู้พระราชทานนาม “มหาวิทยาลัยเทคโนโลยีราชมงคล” ที่ปลายทั้งสองข้างประดับด้วยดอกไม้ทิพย์ หมายถึง ความเจริญรุ่งเรือง แจ่มใส เบิกบาน

ประวัติความเป็นมา

สถาบันวิจัยเทคโนโลยีเกษตร ชื่อเดิม สถาบันวิจัยและฝึกอบรมการเกษตร จัดตั้งขึ้นเมื่อปี พ.ศ. 2518 ตามพระราชบัญญัติวิทยาลัยเทคโนโลยีและอาชีวศึกษา และเมื่อวันที่ 15 กันยายน 2531 พระบาทสมเด็จพระเจ้าอยู่หัวฯ ทรงพระกรุณาโปรดเกล้าโปรดกระหม่อม พระราชทานนามใหม่ให้แก่วิทยาลัยเทคโนโลยีและอาชีวศึกษา เป็น “สถาบันเทคโนโลยีราชมงคล” โดยพระราชทานสัญลักษณ์ เป็นรูปวงกลมมีรูปดอกบัวบาน 8 กลีบล้อมรอบ ดอกบัวบาน 8 กลีบ หมายถึง ทางแห่งความสำเร็จมรรค 8 และความสดชื่น เบิกบานก่อให้เกิดปัญญาแผ่ซจรไปทั่วสารทิศ ภายใต้ ดอกบัวเป็นดวงตราพระราชลัญจกรบรรจุอยู่อันเป็นสัญลักษณ์และเครื่องหมายประจำองค์พระมหากษัตริย์ของรัชกาลที่ 9 ซึ่งพระองค์ท่านได้เป็นผู้พระราชทานนามว่า “สถาบันเทคโนโลยีราชมงคล” บนตรารูปวงกลมมีพระมหาพิชัยมงกุฏ ครอบและมีเลข 9 บรรจุอยู่ หมายถึง รัชกาลที่ 9 ด้านล่างของความเจริญ รุ่งเรือง แจ่มใส เบิกบาน สถาบันเทคโนโลยีราชมงคล หมายความว่า สถาบันเทคโนโลยีอันเป็นมงคลแห่งพระราชา

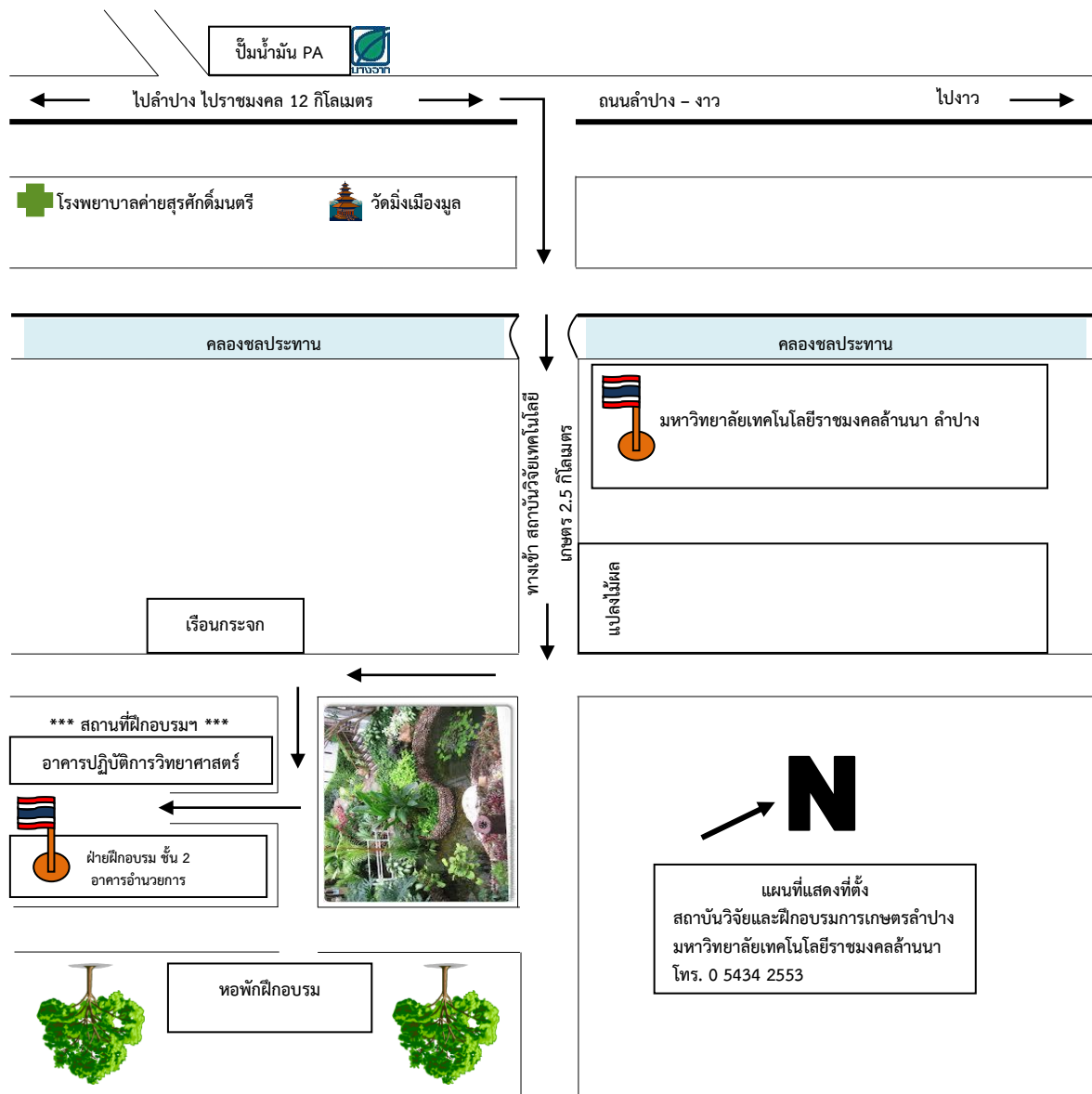
สถาบันวิจัยและฝึกอบรมการเกษตร ที่มีอยู่เดิมได้เปลี่ยนชื่อเป็น “สถาบันวิจัยและฝึกอบรมการเกษตรลำปาง” ต่อมาประเทศไทยได้ประกาศใช้กฎหมายการศึกษา คือ พระราชบัญญัติการศึกษาแห่งชาติ พ.ศ. 2542 ที่ส่งผลให้มีการรวมการจัดการศึกษาทุกระดับไว้ในกระทรวงเดียวกัน คือ กระทรวงศึกษาธิการและให้สถาบันอุดมศึกษาที่สอนระดับปริญญาอยู่ในสังกัดเดียวกัน คือ สำนักงานคณะกรรมการการอุดมศึกษา รวมทั้งการกระจายอำนาจสู่สถานศึกษา ให้มีการบริหารการที่เป็นอิสระ คล่องตัวในรูปแบบของสถาบันอุดมศึกษาของรัฐ หรือสถาบันอุดมศึกษาในกำกับของรัฐ ดังนั้น สถาบันเทคโนโลยีราชมงคลจึงได้ดำเนินการปรับปรุงแก้ไขพระราชบัญญัติสถาบันเทคโนโลยีราชมงคล เพื่อให้มีโครงสร้างการบริหารและการจัดการศึกษาที่สอดคล้องกับแนวทาง



พระราชบัญญัติการศึกษาแห่งชาติ สถาบันเทคโนโลยีราชมงคล ได้รับการสถาปนาเป็นมหาวิทยาลัยเทคโนโลยีราชมงคลล้านนา ตามพระราชบัญญัติมหาวิทยาลัยเทคโนโลยีราชมงคล พ.ศ. 2548 สถาบันวิจัยและฝึกอบรมการเกษตรลำปาง ได้ถูกเปลี่ยนชื่ออีกครั้งตามมติสภามหาวิทยาลัยเทคโนโลยีราชมงคลล้านนา เป็นสถาบันวิจัยเทคโนโลยีการเกษตร ในการประชุมสภามหาวิทยาลัยเทคโนโลยีราชมงคลล้านนา ครั้งที่ 16 (3/2552) เมื่อวันที่ 6 มีนาคม 2552 โดยมหาวิทยาลัยประกาศจัดตั้งสถาบันวิจัยเทคโนโลยีการเกษตร เมื่อวันที่ 29 เมษายน 2552 และได้ยกเลิกประกาศดังกล่าว มาใช้ประกาศมหาวิทยาลัยฉบับลงวันที่ 17 กุมภาพันธ์ 2554 โดยให้ใช้ชื่อ สถาบันวิจัยเทคโนโลยีเกษตร แทน

สถานที่ตั้ง

สถาบันวิจัยเทคโนโลยีเกษตร ตั้งอยู่ บ้านเลขที่ 202 หมู่ 17 ตำบล พิชัย อำเภอเมือง จังหวัดลำปาง





บทบาทหน้าที่

สถาบันวิจัยเทคโนโลยีเกษตรเป็นหน่วยงานที่ผลิตมหาบัณฑิต สร้างองค์ความรู้ แก้ไขปัญหาในภาคผลิตให้กับเกษตรกรและผู้ประกอบการให้สามารถพึ่งพาตนเอง จนถึงการแข่งขันในระดับชาติและนานาชาติ ตามศักยภาพของตนเอง ทั้งนี้การสร้างความมั่นคงทางอาหารและพลังงานของประเทศเป็นสิ่งจำเป็นและมีความสำคัญมากทั้งในปัจจุบันและอนาคต ดังนั้น สถาบันวิจัยเทคโนโลยีเกษตรจึงมุ่งเน้นในด้านการพัฒนาพันธุ์พืชอาหารท้องถิ่นให้มีศักยภาพเชิงเศรษฐกิจแบบยั่งยืน สังคม ชุมชน มีส่วนร่วมและสามารถพึ่งพาตนเองโดยใช้ฐานพันธุกรรมจากพืชที่อยู่ในท้องถิ่น อนุรักษ์และใช้ประโยชน์จากป่าชุมชนในด้านพลังงานและสมุนไพร สร้างความสมดุลทางธรรมชาติในระบบนิเวศน์ของชุมชนท้องถิ่น เน้นความสำคัญของความหลากหลายทางชีวภาพที่สมบูรณ์ เป็นรากฐานทรัพยากรทางธรรมชาติที่มีคุณค่า เปรียบเสมือนทุนทรัพย์ของพื้นที่นั้นๆ ที่จะมีผลต่อวิถีชีวิตของคนฐานรากในชุมชน

ในด้านการบริหารจัดการสถาบันวิจัยเทคโนโลยีเกษตรมีฝ่ายดำเนินการ 3 ฝ่าย ประกอบด้วย ฝ่ายวิจัยและวิชาการ ฝ่ายพัฒนาธุรกิจเกษตร และฝ่ายบริหารและแผน มีหน้าที่ ดำเนินงานให้บรรลุตามเป้าหมาย โดยการบริหารงานเป็นแบบแนวราบเพื่อลดขั้นตอนในการบริหารงาน เน้นการทำงานเป็นทีมและเป็นการทำงานแบบเบ็ดเสร็จ (one stop service) โดยคำนึงถึงความคุ้มค่าและประสิทธิผลที่ทุกคนในองค์กรมีส่วนร่วมในขบวนการที่ขับเคลื่อนไปสู่เป้าหมายอย่างเป็นรูปธรรม มีมาตรการลดรายจ่ายเพิ่มรายได้และเพิ่มโอกาสของสถาบันวิจัยเทคโนโลยีเกษตรเพื่อการพึ่งพาตนเองได้ในที่สุด

ปณิธาน

พัฒนาบุคลากร พร้อมพันธุ์พืชดี มีอาหารสุขภาพ ธรรมชาติควบคุม สนับสนุนความยั่งยืนการเกษตร

วิสัยทัศน์

เพื่อเป็นศูนย์ความเป็นเลิศทางการวิจัยและวิชาการด้านเทคโนโลยีการผลิตพืช และพัฒนาบุคลากรทางการเกษตรแก่สังคม

ค่านิยมองค์กร

A = Activeness	กระตือรือร้น
T = Teamwork	ร่วมมือทำงาน
R = Responsibility	ความรับผิดชอบ
I = Independent	คิดนอกกรอบ

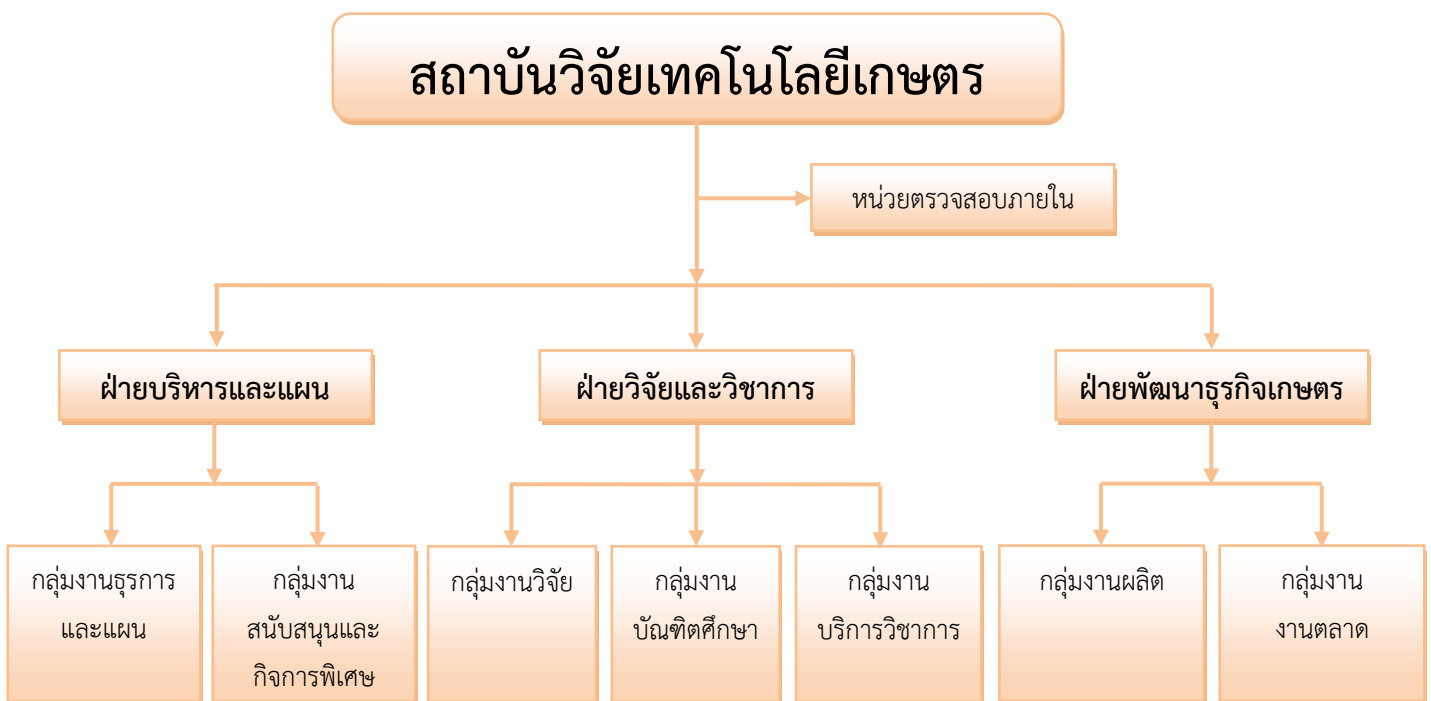
พันธกิจ

1. วิจัยพัฒนา องค์ความรู้ เทคโนโลยีการผลิตพืช พันธุ์พืช และผลิตภัณฑ์อาหารปลอดภัย โดยบูรณาการศาสตร์ต่างๆ เพื่อพัฒนาศักยภาพธุรกิจเกษตร
2. รวบรวมและบริการพันธุกรรมพืช
3. ผลิตบัณฑิตนักวิจัยระดับบัณฑิตศึกษาและพัฒนาบุคลากรด้านการเกษตร



4. เป็นต้นแบบเพื่อเป็นศูนย์เรียนรู้และบ่มเพาะระบบธุรกิจเกษตร
5. บริการวิชาการ ตรวจสอบ ทดสอบ และประเมินมาตรฐานระบบการผลิต ผลผลิต และผลิตภัณฑ์เกษตรปลอดภัย
6. สนองงานในโครงการอันเนื่องมาจากพระราชดำริฯ และโครงการหลวง
7. ทำนุบำรุงศิลปวัฒนธรรม

โครงสร้างองค์กร



ฝ่ายบริหารและแผน

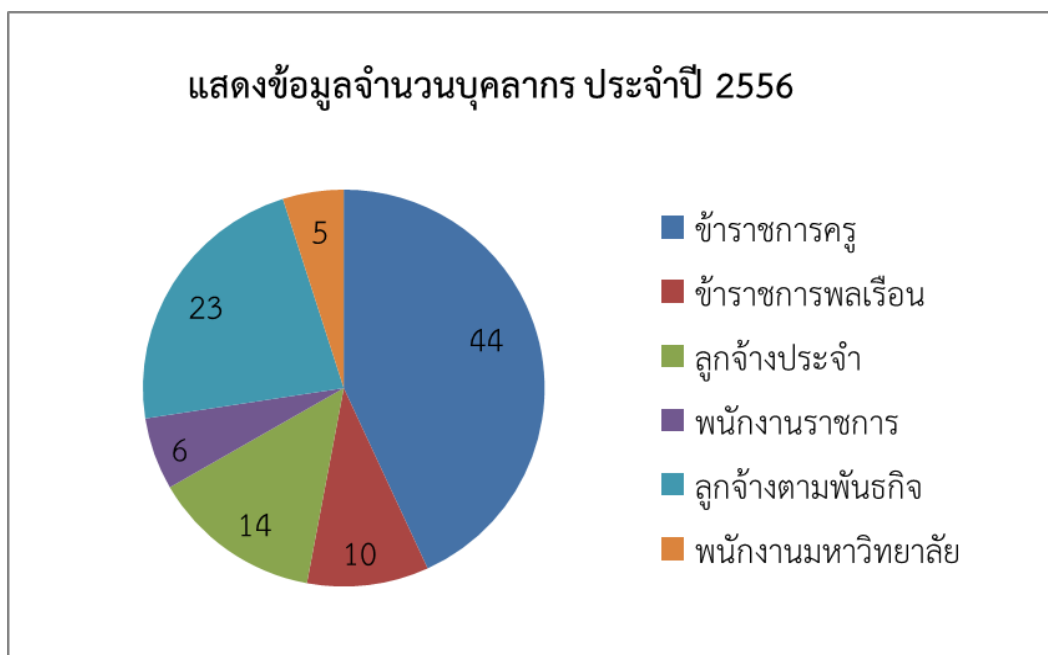
ทำหน้าที่ อำนวยความสะดวก ควบคุม กำกับ ดูแลด้านงบประมาณ การจัดซื้อ จัดจ้าง บุคลากร แผนงาน และติดตามประเมินผล โดยแบ่งเป็น 2 กลุ่มงาน แต่ละงานประกอบด้วย

- กลุ่มงานธุรการและแผน
- กลุ่มงานสนับสนุนและกิจการพิเศษ



บุคลากร

สถาบันวิจัยเทคโนโลยีเกษตร มีบุคลากรในสังกัด จำนวน 102 คน แบ่งออกเป็น ข้าราชการครู 44 คน ข้าราชการพลเรือน 10 คน บุคลากรสายสนับสนุน ประกอบด้วย ลูกจ้างประจำ 14 คน พนักงานราชการ 6 คน พนักงานมหาวิทยาลัย 5 คน และลูกจ้างตามพันธกิจ 23 คน โดยแยกประเภทตามระดับและวุฒิการศึกษา ดังนี้





คุณวุฒิการศึกษา

ตารางที่ 1 วุฒิการศึกษา

ประเภทบุคลากร	วุฒิการศึกษา				รวม(คน)
	ปริญญาเอก	ปริญญาโท	ปริญญาตรี	ต่ำกว่าปริญญาตรี	
ข้าราชการสายสอน	18	26	-	-	44
ข้าราชการสายสนับสนุน	-	2	7	1	10
ลูกจ้างประจำ	-	-	1	13	14
พนักงานราชการ	-	-	3	3	6
พนักงานตามพันธกิจ	-	-	6	17	23
พนักงานมหาวิทยาลัย	-	2	3	-	5
รวม	18	30	20	39	102

ตารางที่ 2 ตำแหน่งและระดับของข้าราชการสายสนับสนุน

ตำแหน่ง	ระดับ			รวม(คน)
	ชำนาญการ	ชำนาญงาน	ปฏิบัติการ	
เจ้าหน้าที่บริหารงานทั่วไป	3	-	-	3
นักวิเคราะห์นโยบายและแผน	4	-	-	4
นักวิชาการศึกษา	1	-	-	1
นักวิชาการสถิติ	1	-	-	1
ผู้ปฏิบัติงานบริหาร	-	1	-	1
รวม	9	1	1	11

ตารางที่ 3 ตำแหน่งลูกจ้างประจำ

ตำแหน่ง	ระดับ			รวม(คน)
	1	2	3	
หัวหน้าหมวดรถยนต์		1		1
พนักงานขับรถยนต์		2		2
พนักงานขับเครื่องกลขนาดกลาง	1			1
พนักงานขับเครื่องกลเบา	1			1
ผู้ดูแลหมวดสถานที่		1		1
ช่างไม้			1	1
พนักงานบริการ		1		1
ผู้ช่วยช่างทั่วไป	1			1
ยาม		2		2
พนักงานพิมพ์ดีด			2	2



ตำแหน่ง	ระดับ			รวม(คน)
	1	2	3	
พนักงานพิมพ์แบบ		1		1
รวม	3	8	3	14

ตารางที่ 4 ตำแหน่งพนักงานราชการ

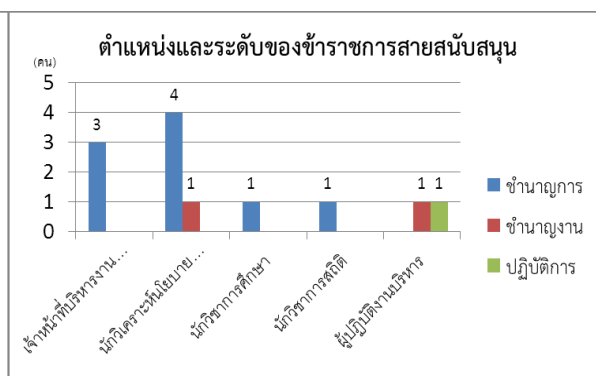
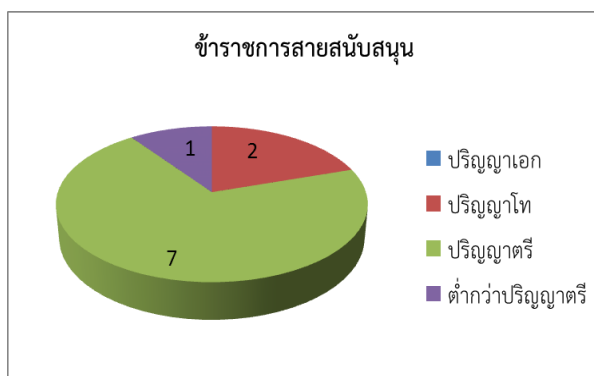
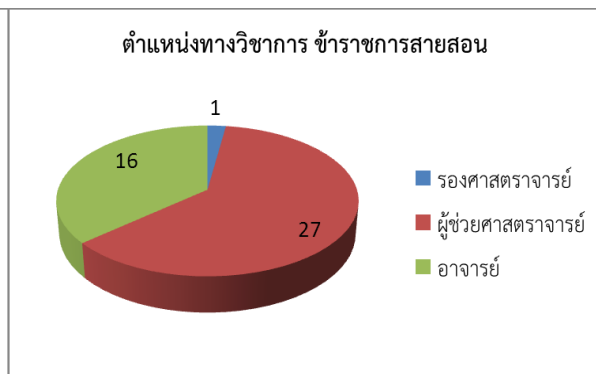
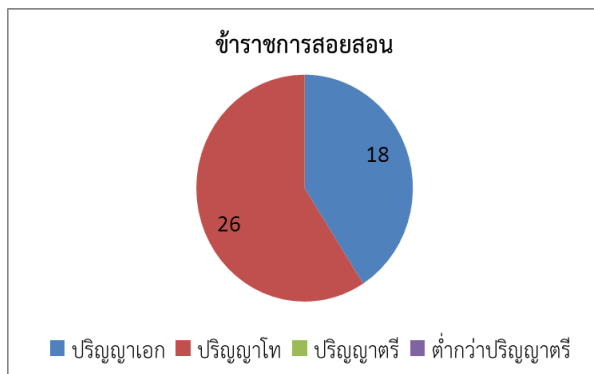
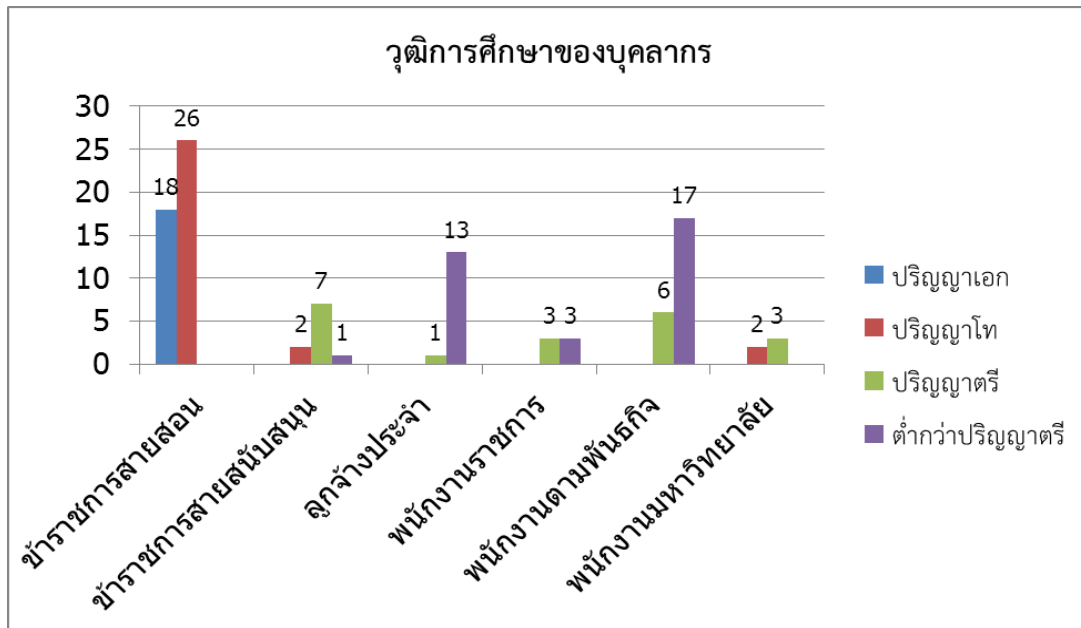
ตำแหน่ง	ระดับ			รวม(คน)
	1	2	3	
นักวิชาการเกษตร			2	2
เจ้าหน้าที่บริหารงานทั่วไป			1	1
ลูกมือช่าง		1		1
คนงานห้องทดลอง		2		2
รวม	-	3	3	6

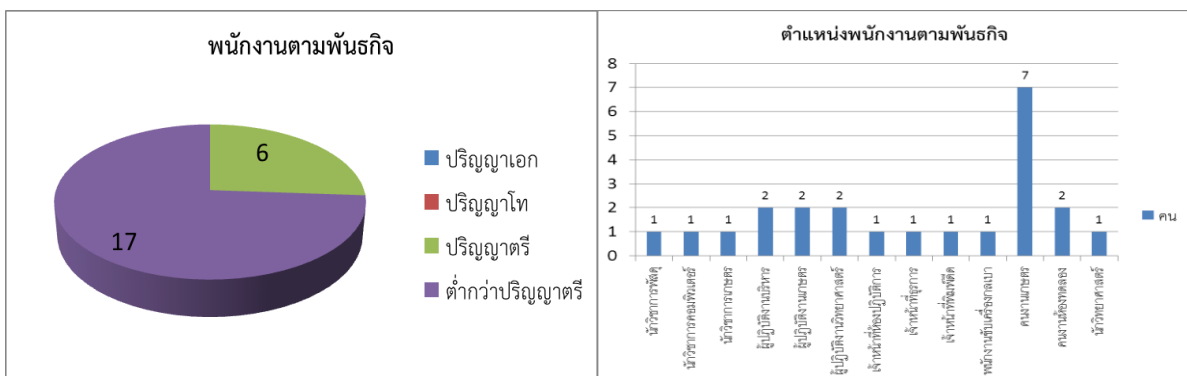
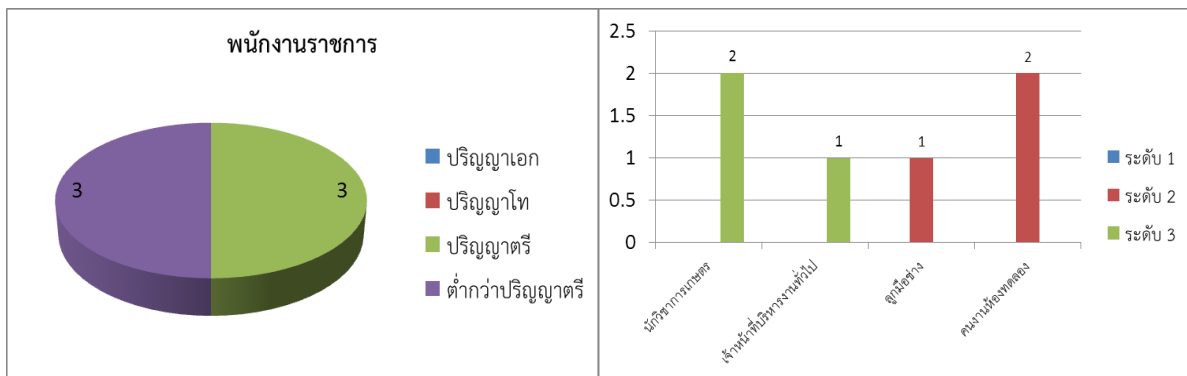
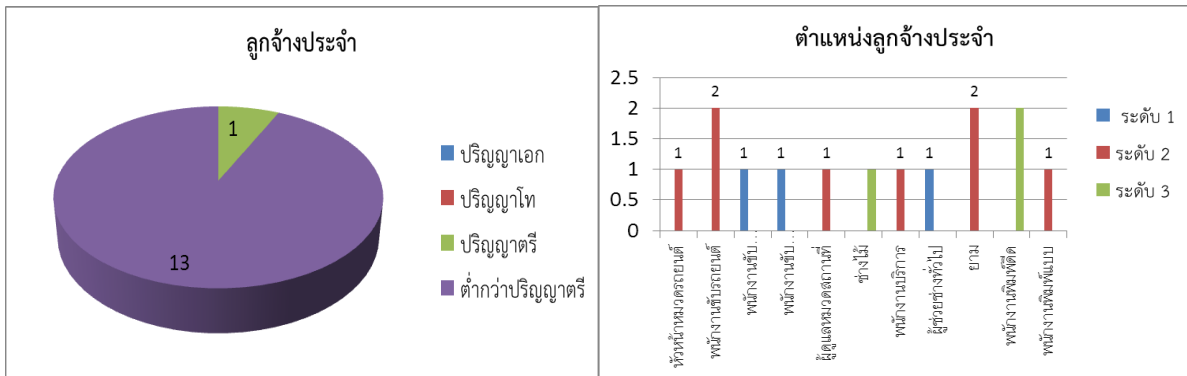
ตารางที่ 5 ตำแหน่งพนักงานตามพันธกิจ

ตำแหน่ง	คน
นักวิชาการพัสดุ	1
นักวิชาการคอมพิวเตอร์	1
นักวิชาการเกษตร	1
ผู้ปฏิบัติงานบริหาร	2
ผู้ปฏิบัติงานเกษตร	2
ผู้ปฏิบัติงานวิทยาศาสตร์	2
เจ้าหน้าที่ห้องปฏิบัติการ	1
เจ้าหน้าที่ธุรการ	1
เจ้าหน้าที่พิมพ์ดีด	1
พนักงานขับเครื่องกลเบา	1
คนงานเกษตร	7
คนงานห้องทดลอง	2
นักวิทยาศาสตร์	1
รวม	23



กราฟแสดงจำนวนบุคลากรในสังกัดสถาบันวิจัยเทคโนโลยีเกษตร





ฝ่ายวิจัยและวิชาการ

กลุ่มงานวิจัย ประกอบด้วย

2.1 ศูนย์ความเชี่ยวชาญ

- ศูนย์ความเชี่ยวชาญด้านพันธุกรรมพืช
- ศูนย์บริหารศัตรูพืชวิถีชีวภาพ
- ศูนย์ผลิตผลิตภัณฑ์อาหารสุขภาพ
- ศูนย์วิจัยและถ่ายทอดเทคโนโลยีด้านไม้ผล
- ศูนย์เรียนรู้ยางพารา



2.2 งานต่างๆ ของกลุ่มงานวิจัย

- งานพืชไร่
- งานพืชผัก
- งานไม้ผล
- งานอารักขาพืช
- งานวิทยาศาสตร์การอาหาร
- งานปฏิบัติการวิทยาศาสตร์กลาง
- งานสังคมศาสตร์และชุมชน
- งานเทคโนโลยีจักรกลเกษตร
- งานวิเทศสัมพันธ์
- งานสิทธิบัตรและทรัพย์สินทางปัญญา

กลุ่มงานบัณฑิตศึกษา ประกอบด้วย

1. งานบัณฑิตศึกษา
2. งานฝึกทักษะวิชาชีพและสหกิจศึกษา

กลุ่มงานบริการวิชาการ ประกอบด้วย

1. งานคลินิกเทคโนโลยี
2. งานฝึกอบรม
3. งานสนองโครงการอันเนื่องมาจากพระราชดำริฯ
4. งานบริการวิเคราะห์ ตรวจสอบ และทดสอบ

ฝ่ายพัฒนาธุรกิจเกษตร

1. กลุ่มงานผลิต

มีการดำเนินการผลิตและจำหน่ายเมล็ดพันธุ์ผลผลิตทางการเกษตร ทั้งพืชผัก พืชไร่ ไม้ดอกไม้ประดับ ยางพารา และเห็ด ผลิตภัณฑ์กำจัดศัตรูพืช เช่น เชื้อรากำจัดโรคพืช เชื้อรากำจัดแมลง สารสกัดจากพืช เป็นต้น ผลิตภัณฑ์อาหารและเครื่องดื่มต่างๆ รวมทั้งกล้าพันธุ์ที่ได้จากการเพาะเลี้ยงเนื้อเยื่อ ในปีงบประมาณ 2556 ฝ่ายพัฒนาธุรกิจเกษตร โดยกลุ่มงานผลิต มีกิจกรรม/โครงการที่ได้ดำเนินการ ดังนี้

1. โครงการผลิตพันธุ์กรรมพืชเพื่อจำหน่าย
2. โครงการศึกษาต้นทุนและผลผลิตจากการปลูกข้าวนาโยน
3. โครงการศึกษาการให้ผลผลิตของมันสำปะหลังพันธุ์ต่างๆ
4. โครงการผลิตน้ำผลไม้และไวน์เพื่อสวัสดิการและจำหน่ายเชิงธุรกิจ
5. โครงการผลิตเชื้อราไตรโคเดอร์มาไวเรนส์ชนิดเม็ด



2. กลุ่มงานงานตลาด

มีการดำเนินการให้ปรึกษาเพื่อการสร้างธุรกิจเกษตรให้แก่ชุมชนและผู้สนใจทั่วไป ในปีงบประมาณ 2556 ฝ่ายพัฒนาธุรกิจเกษตร โดยกลุ่มงานงานตลาด มีกิจกรรมที่ได้ดำเนินการ ดังนี้

1. จัดนิทรรศการแสดงผลผลิต ผลิตภัณฑ์ และจำหน่ายผลิตภัณฑ์ในงานต่างๆ
2. การจัดทำรายละเอียดผลผลิต ผลิตภัณฑ์ และชื่อผลิตภัณฑ์เพื่อการจำหน่ายผ่านทางเว็บไซต์ของสถาบันวิจัยเทคโนโลยีเกษตร
3. การออกสำรวจตลาด ทั้งในจังหวัดลำปาง และจังหวัดเชียงใหม่

สภาพภูมิอากาศ

สถาบันวิจัยเทคโนโลยีเกษตร ตั้งอยู่ที่จังหวัดลำปาง มีภูมิประเทศตอนบนของจังหวัดเป็นที่ราบสูงภูเขา และเป็นป่าค่อนข้างทึบ อุดมสมบูรณ์ด้วยไม้มีค่า ตอนกลางเป็นที่ราบและที่ราบลุ่มริมฝั่งแม่น้ำ ซึ่งเป็นแหล่งเกษตรกรรมที่สำคัญของจังหวัด ส่วนบริเวณตอนใต้ของจังหวัด เป็นป่าไม้ร้าง บางส่วนเป็นทุ่งหญ้า และมีภูมิอากาศที่ร้อนอบอ้าวเกือบตลอดปี ฤดูร้อนร้อนจัด และหนาวจัดในฤดูหนาว ลักษณะภูมิอากาศ จึงแบ่งออกได้เป็น 3 ฤดู คือ

ฤดูร้อน เริ่มประมาณต้นเดือน มีนาคม จนถึงกลางเดือน พฤษภาคม อากาศจะร้อนอบอ้าว ช่วงที่มีอากาศร้อนที่สุด คือ เดือนเมษายน

ฤดูฝน เริ่มประมาณกลางเดือน พฤษภาคม

ฤดูหนาว เริ่มประมาณเดือน พฤศจิกายน จนถึงเดือน กุมภาพันธ์ อากาศจะหนาวเย็น ช่วงที่มีอากาศหนาวจัด คือ เดือนมกราคม

สภาพภูมิอากาศทางการเกษตรของสถาบันวิจัยเทคโนโลยีเกษตร ในรอบปี 2556 ตั้งแต่เดือนตุลาคม 2555 – เดือนกันยายน 2556



ส่วนที่ 2

ผลการดำเนินงาน



ฝ่ายวิจัยและวิชาการ

1. ด้านงานวิจัย

ในปีงบประมาณ 2556 สถาบันวิจัยเทคโนโลยีเกษตร ได้รับงบประมาณดำเนินงานด้านงานวิจัยจากมหาวิทยาลัยเทคโนโลยีราชมงคลล้านนา จำนวนทั้งสิ้น 2,262,897 บาท และงบประมาณภายนอก จำนวนทั้งสิ้น 11,016,783.33 บาท รายละเอียด ดังนี้

โครงการวิจัยที่ได้รับอนุมัติจากมหาวิทยาลัยเทคโนโลยีราชมงคลล้านนา ประจำปีงบประมาณ 2556

ลำดับ	โครงการ	ผู้รับผิดชอบ	ระยะเวลา ดำเนินการ	งบประมาณ ที่ได้รับอนุมัติ
งปปกติ				
1	การรวบรวมเชื้อพันธุ์มะแขว่นและพัฒนา ศักยภาพการผลิตสู่พืชเศรษฐกิจและ อุตสาหกรรม	ผศ.ชิตี ศรีตันทิพย์	ต.ค. 55 – ก.ย. 59	340,544.00
2	การพัฒนาผลิตภัณฑ์ต้นแบบอาหารเสริม สุขภาพและอาหารคาร์โบไฮเดรตต่ำ สำหรับ ผู้ป่วยโรคเบาหวานจากแป้งฟักทอง	ผศ.ธีรวัลย์ ชาญฤทธิเสนา	มี.ค. 56 – ก.พ. 57	306,000.00
3	การจำแนกชนิดโปรตีนองค์ประกอบของ ข้าวธัญสิรินและหอมล้านนา	ผศ.ดร.ณัฐชัย เทียงบุญธรรม	ต.ค. 55 – ก.ย. 56	170,000.00
	การพัฒนาผลิตภัณฑ์อาหารจากข้าวเสริม จุลินทรีย์โพรไบโอติก	ดร.ณัฐชญาน์ ศรีสุวอ	ต.ค. 55 – ก.ย. 56	170,000.00
งปพัฒนาการศึกษา				
5	การประเมินคุณภาพฟักทอง (Cucurbita spp.) และการพัฒนากระบวนการที่ เหมาะสมในการผลิตแป้งฟักทอง เพื่อใช้ เป็นวัตถุดิบในการพัฒนาผลิตภัณฑ์อาหาร เสริมสุขภาพ	ดร.ภัทราภรณ์ ศรีสมรรถการ	มี.ย. 56 – ก.ย. 56	404,960.00
6	เครื่องตีหมักฟังก์ชันจากข้าวธัญสิรินและ ข้าวหอมล้านนา	ดร.นิอร โฉมศรี	มี.ย. 56 – ก.ย. 56	200,000.00
7	การพัฒนาพันธุ์สับปะรดเพื่อการแปรรูป (ระยะที่ 1 การชักนำให้เกิดการกลายพันธุ์ ในห้องปฏิบัติการ)	ผศ.ดร.รุ่งนภา ช่างเจรจา	มี.ย. 56 – ก.ย. 56	189,750.00
8	การศึกษากระบวนการเตรียมความพร้อม เพื่อพัฒนาการจัดการเรียนรู้หลักสูตร “การ จัดการระบบเกษตรตามแนวปรัชญา เศรษฐกิจพอเพียง” อุตสาหกรรมมหาวิทยาลัย เทคโนโลยีราชมงคลล้านนา บัณฑิตนัก ปฏิบัติ ของสถาบันวิจัยเทคโนโลยีเกษตร	ผศ.สันติ ช่างเจรจา	มี.ย. 56 – ก.ย. 56	140,00.00



ลำดับ	โครงการ	ผู้รับผิดชอบ	ระยะเวลา ดำเนินการ	งบประมาณ ที่ได้รับอนุมัติ
9	การใช้ชีวภัณฑ์ทดแทนสารเคมีป้องกันกำจัดโรคเพื่อเพิ่มผลผลิตและลดต้นทุนในการผลิตข้าวที่ใช้เป็นวัตถุดิบอาหารเสริมสุขภาพ	รศ.ดร.จันทนา จอมดวง	ม.ย. 56 – ก.ย. 56	170,000.00
งบเพื่อถ่ายทอดเทคโนโลยี				
10	สายพันธุ์กุ้งที่เหมาะสมสำหรับการทำไวน์ในพื้นที่เขตร้อนทางภาคเหนือของประเทศไทย	ผศ.ชิตี ศรีตันทิพย์	ก.ย. 56 – ส.ค. 59	171,643.00
รวมงบประมาณทั้งสิ้น				2,262,897.00

โครงการวิจัยที่ได้รับอนุมัติจากแหล่งทุนภายนอก ประจำปีงบประมาณ 2556

ลำดับ	โครงการ	ผู้รับผิดชอบ	ระยะเวลา ดำเนินการ	งบประมาณ ที่ได้รับอนุมัติ	แหล่งทุน
1	การพัฒนาศักยภาพการผลิตเมล็ดพันธุ์ข้าวที่มีคุณภาพและการคัดเลือกพันธุ์ข้าวที่เหมาะสมต่อพื้นที่โดยเกษตรกรมีส่วนร่วมในภาคเหนือของประเทศไทย	ดร.กัญญณัช ศิริธัญญา	ต.ค. 54 - พ.ย. 57	833,333.33	สำนักงานพัฒนาวิทยาศาสตร์และเทคโนโลยีแห่งชาติ (สวทช.)
2	การสืบหาและการประเมินประสิทธิภาพของการใช้ดีเอ็นเอเครื่องหมายในการคัดเลือกลักษณะความต้านทานโรคใบไหม้แผลใหญ่ (NCLB) และโรคใบด่างอ้อย (SCMV) ในข้าวโพด (ปีที่ 2)	ดร.กัญญณัช ศิริธัญญา	ก.ค. 53 - มิ.ย. 57 ระยะ 4 ปี	1,336,000.00	สำนักงานพัฒนาวิทยาศาสตร์และเทคโนโลยีแห่งชาติ (สวทช.)
3	การเลี้ยงเนื้อเยื่อสตรอเบอร์รี่สำหรับการสร้างรายได้ของชุมชน (ปีที่ 3)	นายศักดิ์ดา สุขวัฒนการ	ต.ค. 55 - ก.ย. 56	7,000.00	กลุ่มเกษตรกรผู้ผลิตสตรอเบอร์รี่
4	เทคโนโลยีอย่างง่ายในการผลิตเชื้อรากลุ่มกำจัดแมลงที่มีประสิทธิภาพ	ผศ.ดร.มาลี ตั้งระเบียบ	มิ.ย. 55 - ก.ย. 56	150,000.00	กระทรวงวิทยาศาสตร์ (วท.)
5	ระบบสนับสนุนการตัดสินใจเพื่อสร้างความเข้มแข็งของเกษตรกรผู้ปลูกยางพารารายย่อย ด้วยการจัดการแบบบูรณาการในระบบเกษตรผสมผสานในจังหวัดน่าน	ผศ.ดร.สาวิตร มีจ้อย	ก.ย. 55 - พ.ย. 56	517,000.00	สำนักงานกองทุนสนับสนุนการวิจัย (สกว.)



ลำดับ	โครงการ	ผู้รับผิดชอบ	ระยะเวลา ดำเนินการ	งบประมาณ ที่ได้รับอนุมัติ	แหล่งทุน
6	โครงการวิจัยและพัฒนาผลิตภัณฑ์แปรรูปผลิตภัณฑ์ทางการเกษตรของมูลนิธิโครงการหลวง	ดร.รัตนพล พนมวัน ณ อยู่ธยา	ต.ค. 55 - ก.ย. 56	465,000.00	มหาวิทยาลัยเทคโนโลยีพระจอมเกล้าธนบุรี
7	หน่วยบริหารจัดการเชื้อพันธุกรรมผักวงศ์แดง ระยะที่ 4	ผศ.ดร.จานุลักษณ์ ขนบดี	ม.ค. 56 - ธ.ค. 56	924,000.00	สำนักงานพัฒนาวิทยาศาสตร์และเทคโนโลยีแห่งชาติ (สวทช.)
8	การพัฒนาผลิตภัณฑ์สารสกัดพืชชนิดน้ำควบคุมเชื้อราสาเหตุโรคพืชกลุ่ม obligate parasites กลุ่ม latent infection และสารสกัดพืชชนิดผงกำจัดแมลงศัตรูพืชในดิน	ผศ.อรุณ โสติดิกุล	ธ.ค. 55 - ก.ย. 56	340,000.00	สถาบันวิจัยและพัฒนาพื้นที่สูง
9	การศึกษาหาวิธีการควบคุมจิ้งหรีด วงศ์ Gryllidae โดยชีววิธีสำหรับการเพาะปลูกพืชบนพื้นที่สูง	ผศ.ดร.มาลี ตั้งระเบียบ	ธ.ค. 55 - ก.ย. 56	340,000.00	สถาบันวิจัยและพัฒนาพื้นที่สูง
10	การรวบรวมและคัดเลือกพันธุ์ข้าวที่สูงที่มีคุณภาพและคุณค่าทางโภชนาการสูง : การใช้เครื่องหมายดีเอ็นเอในการคัดเลือกพันธุ์ข้าวที่สูงที่มีคุณภาพและทนทานต่อความเครียดจากสิ่งมีชีวิตและไม่มีชีวิต	ดร.กัญญณัช ศิริธัญญา	เม.ย. 56 - มี.ค. 57	1,962,730.00	สำนักงานพัฒนาการวิจัยการเกษตร (สวก.)
11	การพัฒนากระบวนการผลิตผลิตภัณฑ์เส้นก๋วยเตี๋ยวสดพร้อมบริโภคบรรจุในถุงทุนความร้อน	นายพยุศักดิ์ มะโนชัย	ธ.ค. 55 - ธ.ค. 56	280,000.00	สำนักงานคณะกรรมการการอุดมศึกษา (สกอ.)
12	ความเสี่ยงของการพึ่งตนเองด้านอาหาร ภายใต้การขยายตัวของพืชอุตสาหกรรม	ผศ.ดร.สวิตร มีจ้อย	ก.ค. 56 - ก.ค. 57	861,000.00	สำนักงานกองทุนสนับสนุนการวิจัย (สกว.)
13	การประเมินและคัดเลือกพันธุ์ผักกาดเขียวปลีที่เหมาะสมต่ออุตสาหกรรมอาหาร ปี 2556 150,000 บาท ปี 2557 150,000 บาท	ผศ.ดร.จานุลักษณ์ ขนบดี	ก.ค. 56 - ก.พ. 58	150,000.00	บริษัท เอฟบี ฟู้ด เซอร์วิส จำกัด



ลำดับ	โครงการ	ผู้รับผิดชอบ	ระยะเวลา ดำเนินการ	งบประมาณ ที่ได้รับอนุมัติ	แหล่งทุน
14	นโยบายเชิงยุทธศาสตร์และระบบสนับสนุนการตัดสินใจงานวิจัยเกษตรพื้นที่สูง : การพัฒนาข้อเสนอแนะเชิงนโยบายสำหรับยุทธศาสตร์งานวิจัยเกษตรพื้นที่สูง	ดร.กัญญณ์ช ศิริธัญญา	ต.ค. 55 - ก.ย. 56	1,072,060.00	สำนักงาน พัฒนาการวิจัย การเกษตร (สวก.)
15	การพัฒนาเทคโนโลยีการผลิตวัตถุดิบอาหารเสริมสุขภาพเฉพาะทางจากข้าว (Oryza sativa L.) พันธุ์พื้นเมืองเพื่อนำร่องสู่อุตสาหกรรมอาหารปลอดภัยของเสีย	ผศ.ดร.จิรภา พงษ์จันตา	มิ.ย. 56 - มิ.ย. 57	1,778,360.00	สำนักงาน พัฒนาการวิจัย การเกษตร (สวก.) องค์การมหาชน
รวมงบประมาณทั้งสิ้น				11,016,783.33	

2. ด้านงานบริการวิชาการ

2.1 โครงการคลินิกเทคโนโลยี

- บริการให้คำปรึกษาและข้อมูลเทคโนโลยี
- โครงการตามแผนการถ่ายทอดเทคโนโลยี
 - ❖ การอนุรักษ์และผลิตผักเชียงดา
 - ❖ เทคโนโลยีอย่างง่ายในการผลิตเชื้อรากำจัดแมลง
 - ❖ การพัฒนาบรรจุภัณฑ์และผลิตภัณฑ์ข้าวแต๋น
 - ❖ การผลิตดอกชมจันทร์แบบครบวงจร
 - ❖ การพัฒนากระบวนการผลิต และสถานที่ผลิตอาหารและเครื่องดื่มของกลุ่มวิสาหกิจชุมชนตำบลชะเนงจี่อ่า
- โครงการหมู่บ้านวิทยาศาสตร์เทคโนโลยี
 - ❖ หมู่บ้านแม่ข่ายข้าวอินทรีย์ บ้านนาเวียง
 - ❖ หมู่บ้านมะนาวในวงบ่อซีเมนต์ครบวงจร บ้านสามหลัง
 - ❖ หมู่บ้านผลิตลำไยคุณภาพต้นทุนต่ำ บ้านหนองสลิง
 - ❖ หมู่บ้านการปลูกพืชไร่ดินต้นทุนต่ำเชิงการค้าในชุมชน
 - ❖ หมู่บ้านผักและสมุนไพรอินทรีย์

2.2 โครงการบริการวิชาการตามความต้องการของชุมชน

2.3 โครงการจัดทำเอกสารเผยแพร่องค์ความรู้แบบสองภาษา (Bilingual) จากการวิจัยเพื่อพัฒนา
อาชีพสู่ AEC

2.4 โครงการพัฒนาหลักสูตรถ่ายทอดเทคโนโลยีตามอัตลักษณ์ของสถาบันวิจัยเทคโนโลยีเกษตร

2.5 โครงการสนองงานอันเนื่องมาจากพระราชดำริ

สถาบันวิจัยเทคโนโลยีเกษตร ได้ร่วมสนองงานศูนย์พัฒนาพันธุ์พืชจักรพันธ์เพ็ญศิริ ตั้งแต่เริ่ม
ก่อตั้งในปี พ.ศ.2552 จนถึงปัจจุบัน ดำเนินงานด้านการผลิต พัฒนา ปรับปรุง ศึกษาค้นคว้าวิจัยพันธุ์พืช โดย
ได้รับพระราชานุมัติดำเนินโครงการ จำนวน 5 โครงการ ดังนี้

1. โครงการพัฒนาและปรับปรุงพันธุ์พืชผัก : มะเขือเทศ พริก แตงกวา ฟักข้าว ถั่วฝักยาว ไร่ค้าง
และฟักทอง ที่เหมาะสมในเขตภาคเหนือตอนบน มีการพัฒนาและปรับปรุงพันธุ์ผัก 7 ชนิด ดังนี้

1.1 มะเขือเทศพื้นเมือง และลูกผสม 3 ประเภท

ก. มะเขือเทศพื้นเมืองพันธุ์แท้ มีลักษณะผลเล็กเรียวยาว คัดได้ 10 สายพันธุ์

โดยการคัดเลือกแบบจุดประวัติ คัดเลือกต้นที่มีลักษณะดี จำนวน 6 รอบ ซึ่ง
แบ่งตามลักษณะผล คือ มะเขือเทศพื้นเมืองพันธุ์แท้ ผลเล็กจำนวน 4 พันธุ์ พันธุ์ที่ให้ผล
ผลิตมากที่สุดเป็นพันธุ์เบอร์ 7 รองลงมาเป็นพันธุ์เบอร์ 5 เบอร์ 6 และเบอร์ 4 ส่วน
มะเขือเทศ ผลใหญ่พันธุ์แท้ มี 6 พันธุ์ พันธุ์ที่ให้ผลผลิตมากที่สุด คือ พันธุ์เบอร์ 8
รองลงมาเป็นพันธุ์เบอร์ 13 เบอร์ 10 เบอร์ 12 และเบอร์ 9



มะเขือเทศพันธุ์พื้นเมืองแท้



ข. มะเขือเทศพันธุ์พระราชทานลูกผสม สร้างคู่ผสมได้ 8 คู่ผสม

การพัฒนามะเขือเทศพันธุ์ลูกผสมพระราชทาน มีวัตถุประสงค์เพื่อหาลูกผสมที่มีคุณลักษณะที่ดียิ่งขึ้น เช่น ให้ผลผลิตสูง เจริญเติบโตดี รสอร่อยแข็งแรง ทนทานต่อศัตรูพืชโดยเฉพาะโรคเหี่ยวและโรคทางใบ



- ลูกผสมที่ 1 พ่อพันธุ์เบอร์ 1 แม่พันธุ์โอโตะ
- ลูกผสมที่ 2 พ่อพันธุ์เบอร์ 1 แม่พันธุ์ฮอลแลนด์
- ลูกผสมที่ 3 พ่อพันธุ์เบอร์ 2 แม่พันธุ์โอโตะ
- ลูกผสมที่ 4 พ่อพันธุ์เบอร์ 2 แม่พันธุ์ฮอลแลนด์
- ลูกผสมที่ 5 พ่อพันธุ์โอโตะ แม่พันธุ์เบอร์ 1
- ลูกผสมที่ 6 พ่อพันธุ์โอโตะ แม่พันธุ์เบอร์ 2
- ลูกผสมที่ 7 พ่อพันธุ์ฮอลแลนด์ แม่พันธุ์เบอร์ 1
- ลูกผสมที่ 8 พ่อพันธุ์ฮอลแลนด์ แม่พันธุ์เบอร์ 2

มะเขือเทศพันธุ์ลูกผสมพระราชทาน

จากการศึกษา พบว่า มะเขือเทศพันธุ์ลูกผสมพระราชทาน จำนวน 8 คู่ผสม ทั้งหมดให้ผลผลิตค่อนข้างสูง ตั้งแต่ 4 ตันต่อไร่ขึ้นไป โดยแบ่งออกเป็นลูกผสมที่มีผลขนาดกลาง 4 พันธุ์ (ลูกผสมที่ 5, 6, 7 และ 8) และผลขนาดใหญ่ 4 พันธุ์ (ลูกผสมที่ 1, 2, 3 และ 4)

ค. มะเขือเทศรับประทานผลสด สร้างคู่ผสมได้ 12 คู่ผสม

โดยการสร้างคู่ผสมมะเขือเทศรับประทานผลสดแบบผสมพบกันหมดสลับพ่อแม่จาก 4 สายพันธุ์ คือ พันธุ์พื้นเมืองเบอร์ 1 พันธุ์พื้นเมืองเบอร์ 2 พันธุ์แจ้ห่ม และพันธุ์พลอยแดง ได้คู่ผสมจำนวน 12 คู่ผสม เพื่อหาลูกผสมที่มีคุณลักษณะที่ดียิ่งขึ้น เช่น ให้ผลผลิตสูง เจริญเติบโตดี แข็งแรง ทนทานต่อศัตรูพืช รสอร่อย มีความหลากหลายลักษณะให้ผู้บริโภคได้เลือกตามความชอบ

- ลูกผสมที่ 1 แม่พันธุ์พลอยแดง พ่อพันธุ์เบอร์ 1
- ลูกผสมที่ 2 แม่พันธุ์แจ้ห่ม พ่อพันธุ์พลอยแดง
- ลูกผสมที่ 3 แม่พันธุ์เบอร์ 1 พ่อพันธุ์พลอยแดง
- ลูกผสมที่ 4 แม่พันธุ์เบอร์ 2 พ่อพันธุ์เบอร์ 1
- ลูกผสมที่ 5 แม่พันธุ์แจ้ห่ม พ่อพันธุ์เบอร์ 1
- ลูกผสมที่ 6 แม่พันธุ์แจ้ห่ม พ่อพันธุ์เบอร์ 2
- ลูกผสมที่ 7 แม่พันธุ์เบอร์ 1 พ่อพันธุ์เบอร์ 4
- ลูกผสมที่ 8 แม่พันธุ์เบอร์ 2 พ่อพันธุ์เบอร์ 4
- ลูกผสมที่ 9 แม่พันธุ์พลอยแดง พ่อพันธุ์แจ้ห่ม
- ลูกผสมที่ 10 แม่พันธุ์เบอร์ 2 พ่อพันธุ์พลอยแดง

ลูกผสมที่ 11 แม่พันธุ์พลอยแดง พ่อพันธุ์เบอร์ 2
ลูกผสมที่ 12 แม่พันธุ์เบอร์ 1 พ่อพันธุ์เบอร์ 2




มะเขือเทศรับประทานผลสด

จากการศึกษา พบว่า มะเขือเทศลูกผสมที่ 8 ให้ผลผลิตมากที่สุด รองลงมาเป็นลูกผสมที่ 10, 11, 7, 4, 12, 6, 1, 5, 3, 2 และ 9 ตามลำดับ โดยแบ่งออกเป็นลูกผสมที่มีผลขนาดเล็ก 2 พันธุ์ (ลูกผสมที่ 2 และ 12) ผลขนาดกลาง 5 พันธุ์ (ลูกผสมที่ 3, 7, 8, 10 และ 11) และผลขนาดใหญ่ 5 พันธุ์ (ลูกผสมที่ 1, 4, 5, 6 และ 9)

1.2 พริกชี้หนู คัดเลือกพันธุ์เพื่อให้มีความต้านทานโรคแอนแทรกคโนส

มีการคัดเลือกพันธุ์พริกชี้หนูให้สามารถต้านทานโรคและแมลง จำนวน 15 สายพันธุ์ จากการศึกษาคัดเลือกพันธุ์พริก สามารถแบ่งออกได้เป็น 3 กลุ่ม ดังนี้

1. กลุ่มพริกชี้หนู มี 5 สายพันธุ์ ได้แก่

ชี้หนู	
บาโกร 1	







บาโกร 2	
แจ้ห่ม 1	
วังน้ำเขียว	

2. กลุ่มพริกกะเหรียง มี 8 สายพันธุ์ ได้แก่

แจ้ห่ม 2	
วังน้ำเขียว 5	



วังน้ำเขียว 1	
กะเหรี่ยง 1	
กะเหรี่ยง 2	
กะเหรี่ยง 3	



กะเหรี่ยง 4	
ไชยงค์	

3. กลุ่มพริกชี้ฟ้า มี 2 สายพันธุ์ ได้แก่

ชี้ฟ้าพันธุ์ผสมปล่อย	
จินดาดำ	



- 1.3 พริกชี้ฟ้า คัดเลือกพันธุ์เพื่อให้มีความต้านทานโครแอนแทรคโนส และทนต่อสภาพแวดล้อม
- 1.4 แต่งกวา คัดเลือกแต่งกวาผลสั้น แต่งกวาผลยาว (แต่งร้าน) ที่ให้ผลผลิตดี จำนวนข้อสั้น และรสชาติหวาน กรอบ ได้พันธุ์ดี 1 สายพันธุ์
- 1.5 ฟักข้าว คัดเลือกได้จำนวน 6 สายพันธุ์ ได้แก่ เบอร์ 3 เบอร์ 15 เบอร์ 16 เบอร์ 41-2 เบอร์ 44-1 และเบอร์ 53
- 1.6 ถั่วฝักยาวไร้ค้าง ปลุกประเมิน ณ สถาบันวิจัยเทคโนโลยีเกษตร และศูนย์พัฒนาพันธุ์พืชจักรพันธ์เพ็ญศิริ พบว่า ปรับตัวได้ดีกับสภาพพื้นที่
- 1.7 ฟักทองพื้นเมือง ที่รวบรวมได้จากแหล่งต่างๆ มีผลผลิตเฉลี่ยต่อลูก 5.13 กิโลกรัม

2. โครงการทดสอบความเสถียรของพันธุ์พืช ถั่วพุ่ม แต่งกวาผลยาว มะเขือเทศลูกผสม มะเขือเทศรับประทานผลสดลูกผสม และฟักทองพื้นเมือง

- 2.1 ถั่วพุ่ม พบว่า พันธุ์ มข.1 มีผลผลิต 117 กิโลกรัมต่อไร่ ต้านทานโรคราสนิมสีน้ำตาล และเพลี้ยอ่อนได้ดี
- 2.2 แต่งกวาผลยาว พบว่า มีผลผลิตต่อไร่สูง ต้านทานต่อโรคราน้ำค้างได้ดี

3. โครงการการผลิตเมล็ดพันธุ์พื้นเมืองพันธุ์ดี มะเขือเปราะเจ้าพระยา พริกชี้หนู พริกชี้ฟ้า พริกหนุ่ม บวบ ถั่วฝักยาว ฟักทอง แต่งกวา และข้าวโพดเทียนหวาน

3.1 มะเขือเปราะเจ้าพระยา	เป้าหมาย 50 กิโลกรัม	ผลิตได้ 58.30 กิโลกรัม
3.2 พริกชี้หนู	เป้าหมาย 30 กิโลกรัม	ผลิตได้ 30 กิโลกรัม
3.3 พริกหนุ่ม	เป้าหมาย 20 กิโลกรัม	ผลิตได้ 20 กิโลกรัม
3.4 เมล็ดข้าวโพดเทียนหวาน	เป้าหมาย 100 กิโลกรัม	ผลิตได้ 100 กิโลกรัม
3.5 พริกชี้ฟ้า	เป้าหมาย 50 กิโลกรัม	อยู่ระหว่างการเก็บเกี่ยวเมล็ดพันธุ์
3.6 ฟักทอง	เป้าหมาย 50 กิโลกรัม	อยู่ระหว่างการเก็บเกี่ยวเมล็ดพันธุ์
3.7 บวบ	เป้าหมาย 50 กิโลกรัม	ผลิตได้ 26 กิโลกรัม
3.8 ถั่วฝักยาว	เป้าหมาย 200 กิโลกรัม	ผลิตได้ 142 กิโลกรัม
3.9 แต่งกวา	เป้าหมาย 300 กิโลกรัม	ผลิตได้ 86.5 กิโลกรัม

ทั้งนี้ บวบ ถั่วฝักยาว และแต่งกวา ยังผลิตไม่ได้ตามแผนที่กำหนด ซึ่งอยู่ระหว่างการปลูกรุ่นที่ 2 คาดว่าจะสามารถส่งมอบเมล็ดพันธุ์ในเดือน มิถุนายน 2557

4. โครงการการปลูกมะเขือเทศผลสด เพื่อจำหน่ายทั้งปีในพื้นที่ศูนย์พัฒนาพันธุ์พืชจักรพันธ์เพ็ญศิริ

การดำเนินโครงการปลูกมะเขือเทศผลสดเพื่อจำหน่าย มีเป้าหมาย 1,200 กิโลกรัม ซึ่งมีการดำเนินการผลิตส่งแล้ว จำนวน 663.70 กิโลกรัม (ระหว่างการปลูกเกิดโรคใบไหม้และโรครากเน่า ทำให้ไม่ได้ผลผลิต จำนวน 4 รุ่น แนวทางแก้ไข คือ ได้สร้างโรงเรือนเพื่อลดปัญหาดังกล่าว)



5. โครงการการผลิตต้นกล้าไม้ผลพื้นเมือง ประจำปี 2556

การผลิตต้นกล้าไม้ผลพื้นเมือง ในปี 2556 มีเป้าหมายที่จะผลิตต้นกล้า จำนวน 5,000 ต้น คือ กิ่งพันธุ์มะม่วงน้ำดอกไม้ และกิ่งพันธุ์โชคอนันต์ ซึ่งสถานบันวิจัยเทคโนโลยีเกษตร ดำเนินการผลิตและส่งมอบได้ตามแผนที่กำหนดไว้

ฝ่ายพัฒนาธุรกิจเกษตร

1. กลุ่มงานผลิต

ในปีงบประมาณ 2556 ฝ่ายพัฒนาธุรกิจเกษตร โดยกลุ่มงานผลิต มีกิจกรรม/โครงการที่ได้ดำเนินการ ดังนี้

1. โครงการผลิตพันธุ์กรรมพืชเพื่อจำหน่าย

มีระยะเวลาดำเนินงานโครงการ ตั้งแต่เดือนกุมภาพันธ์ – เดือนกันยายน 2556 ได้รับงบประมาณดำเนินงาน 23,770 บาท มีรายได้รวมจากการจำหน่ายผลผลิต 26,650 ซึ่งมีกิจกรรมที่ดำเนินงานภายใต้โครงการ ดังนี้

1.1 แปลงทางไหล ได้ดำเนินการกำจัดวัชพืช ใส่ปุ๋ย ปลูก ซ่อม ดัดแต่ง ขุดรากล และผลิตทางไหลลง มีรายได้จากการจำหน่าย ดังนี้

- รากทางไหลสด จำนวน 23.5 กก. ละ 200 บาท เป็นเงิน 4,700 บาท
- รากทางไหลบดผง จำนวน 26.7 กก. ละ 300 บาท เป็นเงิน 8,010 บาท
- หักเป็นค่าแรงขุด หั่น ตาก และบด เป็นเงิน 3,000 บาท
- คงเหลือรายได้นำส่ง 5,010 บาท
- จำหน่ายต้นกล้าทางไหล จำนวน 55 ต้นๆ ละ 10 บาท เป็นเงิน 550 บาท
- รวมรายได้ 10,260 บาท

1.2 ข้าวโพดหวาน ได้ดำเนินการผลิตข้าวโพดหวานในพื้นที่ 2 ไร่ ได้ผลผลิตและจำหน่าย มีรายได้ 15,725 บาท

1.3 กิ่งพันธุ์เชียงดา ได้รับกล้าพันธุ์จากแผนกเพาะเลี้ยงเนื้อเยื่อจำนวน 70 กล้า ซึ่งเป็นต้นกล้าที่มีขนาดเล็กมาก เมื่อย้ายลงถุงดำทำให้ต้นกล้ารอดชีวิตเพียง 28 ต้น และจำหน่ายไปแล้ว 19 ต้น ต้นละ 35 บาท เป็นเงิน 665 บาท คงเหลือ 9 ต้น

1.4 มะนาวในบ่อซีเมนต์ ได้ดำเนินการตัดแต่งกิ่ง ใส่ปุ๋ย กำจัดวัชพืช เพื่อฟื้นฟูต้นเดิมให้มีสภาพที่พร้อมติดดอกออกผล และเหมาะสำหรับการขยายพันธุ์ ในส่วนนี้ยังไม่มีรายได้

1.5 มะม่วงโชคอนันต์ ดำเนินการ กำจัดวัชพืช ตัดแต่งกิ่งที่เสียหายยอดมะม่วงสามปีแล้ว แต่เนื่องจากมีแรงงานไม่เพียงพอ ที่ประชุมกรรมการบริหารสถาบันวิจัยฯ จึงเห็นควรให้แผนกไม้ผลดูแลรับผิดชอบตามเดิม จึงไม่มีรายได้



2. โครงการศึกษาต้นทุนและผลผลิตจากการปลูกข้าวนาโยน

เริ่มดำเนินการตั้งแต่ เดือนมิถุนายน ถึง กันยายน 2556 จำนวน 17 ไร่ โดยแบ่งปลูกข้าว 2 พันธุ์ คือ ข้าวหอมมะลิ 105 จำนวน 16 ไร่ และข้าวหอมล้านนา จำนวน 1 ไร่ โดยใช้งบประมาณในการดำเนินงานทั้งสิ้น 67,000 บาท จากการทำนิเวศงานมีรายละเอียดต้นทุนการผลิตดังนี้

2.1 ค่าวัสดุ 25,000 บาท

2.2 ค่าใช้สอย 42,000 บาท ประกอบด้วย

- ค่าจ้างเหมาเพาะกล้า 1,600 ถาดๆ ละ 4 บาท 6,400 บาท
- ค่าจ้างเหมาโยนกล้า 20 ไร่ๆ ละ 130 บาท 2,600 บาท
- ค่าจ้างเหมาดูแลรักษา 20 ไร่ๆ ละ 800 บาท 16,000 บาท
- ค่าเก็บเกี่ยวด้วยรถเกี่ยวขนาดข้าว 12,000 บาท
- ค่าจ้างเหมาเก็บเกี่ยวด้วยแรงงานคนพร้อมนวด 5,000 บาท

รวมต้นทุนการผลิตทั้งสิ้น 67,000 บาท เฉลี่ยต้นทุนการผลิตไร่ละ 3,941.18 บาท จะเก็บเกี่ยวผลผลิตข้าวในวันที่ 22 พฤศจิกายน 2556 จึงยังไม่มีรายได้จากส่วนนี้

ปัญหาและอุปสรรค

1. ขาดแรงงานและหาแรงงานยาก เนื่องจากเป็นช่วงการทำนาปกติ ทำให้แรงงานไม่เพียงพอ
2. เนื่องจากโครงการต้องสิ้นสุดตามปีงบประมาณ คือ ไม่เกินเดือนกันยายน แต่การเก็บเกี่ยวข้าว จะสามารถดำเนินการได้ในเดือนพฤศจิกายน-ธันวาคม ดังนั้น ในปีงบประมาณ 2556 การดำเนินการจึงยังไม่แล้วเสร็จ ทำให้ไม่มียังงบประมาณในการเก็บเกี่ยว
3. เกิดปัญหาในด้านของการเตรียมแปลง เนื่องจากรถแทรกเตอร์ของสถาบันวิจัยฯ เสีย จึงต้องจ้างเหมารถจากภายนอกมาดำเนินการ ส่งผลให้มียังงบประมาณค่าใช้สอยเพิ่มขึ้นจากเดิมอีก 6,000 บาท
4. ในช่วงแรกของการปลูก มีแรงงานช่วยในการดูแล บำรุงรักษา และควบคุมระดับน้ำไม่เพียงพอ ทำให้มีวัชพืชขึ้นเป็นจำนวนมาก อีกทั้งมีหนูทำรังและเจาะคันนาเป็นรูส่งผลให้แปลงนากักเก็บน้ำได้ไม่ดีเท่าที่ควร รวมไปถึงร่องระบายน้ำที่มีขนาดใหญ่และรกเป็นที่ซ่อนตัวของหนูทำให้ไม่สามารถมองเห็นรูน้ำที่รั่วได้ จึงทำให้ต้นข้าว และผลผลิตได้รับความเสียหาย

3. โครงการศึกษาการให้ผลผลิตของมันสำปะหลังพันธุ์ต่างๆ

การศึกษากการให้ผลผลิตของมันสำปะหลังพันธุ์ต่างๆ กรณีศึกษาในพื้นที่สถาบันวิจัยเทคโนโลยีเกษตร พื้นที่ปลูก 22 ไร่ มีต้นทุนการผลิตทั้งสิ้น 90,000 บาท เฉลี่ยต้นทุนการผลิต 4,091 บาท/ไร่ ไม่รวมแรงงานส่วนกลางที่ไปช่วย ณ วันที่ 30 กันยายน 2556 ยังไม่ได้เก็บเกี่ยวผลผลิตจะสามารถเก็บผลผลิตได้ในเดือนมีนาคม 2557 ดังนั้น ปีงบประมาณ 2556 จึงยังไม่เกิดรายได้



ข้อเสนอแนะ

1. การพนสารกำจัดวัชพืชควรระวังอย่าให้ละอองยาถูกลำต้นมากเกินไป จะทำให้ลำต้นถูกเผาไหม้ได้รับความเสียหายเป็นจำนวนมาก และจะส่งผลต่อผลผลิต
2. ควรไถดินให้ถูกต้องตามหลักวิธี คือ ไถด้วยผาน 3 หรือ ผาน 4 จำนวน 1 ครั้ง แล้วตามด้วยผานพรวน 1-2 ครั้ง จึงยกร่องปลูก
3. ควรฉีดพ่นยาฆ่าหญ้าประเภทดูดซึมในระยะความสูงของต้นหญ้า ไม่เกิน 20 ซม. และหากต้นหญ้าสูงเกิน 20 ซม. ควรตัดหญ้าให้ต่ำลงก่อนแล้วจึงพ่นยาฆ่าหญ้า
4. ฝ่ายพัฒนาธุรกิจเกษตรควรคิดผลตอบแทนไม่ควรเกิน 20% ของงบลงทุน และควรให้เจ้าของโครงการจ่ายค่าจ้างไถให้กับสถาบันวิจัยฯ

4. โครงการผลิตน้ำผลไม้และไวน์เพื่อสวัสดิการและจำหน่ายเชิงธุรกิจ

เริ่มดำเนินการเดือนกันยายน 2556 โดยได้รับงบประมาณในการจัดทำฉลากและซื้อขวด ทั้งสิ้น 66,496 บาท ซึ่งได้ดำเนินการจัดซื้อเรียบร้อยแล้ว โดยจะสามารถส่งรายได้จากการจำหน่ายน้ำผลไม้ได้ตั้งแต่วันที่ 1 ตุลาคม 56-กันยายน 2557 ดังนั้นในปีงบประมาณ 2556 จึงยังไม่เกิดรายได้

5. โครงการผลิตเชื้อราไตรโคเดอร์มาไวเรนส์ชนิดเม็ด

เริ่มดำเนินการในเดือนกันยายน 2556 โดยได้รับงบประมาณในการดำเนินการผลิต เป็นเงินจำนวน 40,000 บาท ซึ่งได้ดำเนินการผลิตเรียบร้อยแล้ว ได้เชื้อราไตรโคเดอร์มาจำนวน 480 กก. ระหว่างการผลิตและเก็บรักษาเกิดการเปื้อนและเชื้อหมดอายุ ประมาณ 200 กก. คงเหลือ 280 กก. ราคาจำหน่ายกิโลกรัมละ 200 บาท ขณะนี้อยู่ระหว่างการจำหน่าย โดยจะสามารถส่งรายได้จากการจำหน่ายได้ตั้งแต่วันที่ 1 ตุลาคม 2556 ดังนั้น ในปีงบประมาณ 2556 จึงยังไม่มีรายได้

ปัญหาและอุปสรรค

เนื่องจากการผลิตเป็นการจ้างเหมาผลิต โดยผู้ผลิตยังมีประสบการณ์ไม่มากพอ จึงทำให้เกิดการปนเปื้อนเชื้อราและแบคทีเรีย ทำให้ผลผลิตได้รับความเสียหายจำนวนมาก

2. กลุ่มงานงานตลาด

ในปีงบประมาณ 2556 ฝ่ายพัฒนาธุรกิจเกษตร โดยกลุ่มงานงานตลาด มีกิจกรรมที่ได้ดำเนินการสนับสนุน ส่งเสริม ให้เข้าร่วมจัดนิทรรศการแสดงผลภัณฑ์ และจำหน่ายผลิตภัณฑ์ในกิจกรรมต่างๆ ที่สถาบันจัดและร่วมจัดกับหน่วยงานอื่นๆ

นอกจากนี้ สถาบันวิจัยเทคโนโลยีเกษตร จะมีกิจกรรมต่างๆ ที่ดำเนินงานภายในปีงบประมาณ 2556 ดังที่กล่าวมาแล้ว สถาบันฯ จึงได้เล็งเห็นความสำคัญในเรื่องของมาตรฐานในการผลิตอาหาร จึงได้ดำเนินการขอรับรองมาตรฐานการผลิตตามหลักเกณฑ์ด้าน GMP โรงงานผลิตและขออนุญาตจดทะเบียน อย. และการปรับปรุงซ่อมแซมอาคารสำนักงานของฝ่ายพัฒนาธุรกิจเกษตร เพื่ออำนวยความสะดวกให้กับบุคลากร และเจ้าหน้าที่ในการจัดประชุมวางแผนงาน และดำเนินงานในกิจกรรมต่างๆ อีกด้วย



ส่วนที่ 3

การเงินและงบประมาณ



1. งบประมาณแผ่นดิน

- 1.1 ค่าตอบแทนบุคลากรของรัฐ และค่าใช้จ่ายอื่นที่เกี่ยวข้องกับบุคลากรของรัฐได้แก่ เงินเดือน ข้าราชการและลูกจ้างประจำรวมค่าเบี้ยเลี้ยงและสิทธิประโยชน์อื่นๆ
- 1.2 งบลงทุนที่เป็นโครงสร้างพื้นฐาน
- 1.3 เงินอุดหนุนการวิจัยที่ผ่านมาจากหน่วยงานทางด้านวิจัย (สำนักงานคณะกรรมการวิจัยแห่งชาติ)

2. เงินนอกงบประมาณ

- 2.1 เงินผลประโยชน์มหาวิทยาลัย
- 2.2 เงินสนับสนุนจากภายนอก จากแหล่งทุนสนับสนุนการวิจัยและบริการวิชาการ ที่เป็นหน่วยงานหรือองค์กรภาครัฐและเอกชนทั้งในและต่างประเทศ เช่น สำนักงานกองทุนสนับสนุนการวิจัย (สกว) สำนักงานพัฒนาวิทยาศาสตร์และเทคโนโลยีแห่งชาติ (สวทช) สำนักงานคณะกรรมการการอุดมศึกษา (สกอ) สำนักงานวิจัยการเกษตร (สวก) กระทรวงวิทยาศาสตร์และเทคโนโลยี สำนักงานพัฒนาพื้นที่สูง (องค์การมหาชน) บริษัทเมล็ดพันธุ์ องค์กรให้ทุนระหว่างประเทศ ฯลฯ
- 2.3 รายได้สุทธิจากค่าบริการ โครงการวิจัย โครงการบริการวิชาการ การบริการวิชาการ หน่วยงานภายนอก ผลผลิต ผลพลอยได้จากการวิจัย
- 2.4 รายได้จากการผลิตบัณฑิตนักวิจัย ค่าหน่วยกิต
- 2.5 รายได้จากการให้บริการทรัพย์สิน ได้แก่ การเป็นที่ปรึกษา การให้เช่าพื้นที่ โรงเรือน ห้องปฏิบัติการ ห้องประชุมและหอพัก

3. เงินงบประมาณแผ่นดิน

ปีงบประมาณ 2556 สถาบันวิจัยเทคโนโลยีเกษตร ได้รับการจัดสรรงบประมาณแผ่นดิน จำนวน 47,118,449.95 บาท งบบุคลากร 34,037,779.51 บาท คิดเป็น 72 เปอร์เซ็นต์ของงบประมาณที่ได้รับทั้งหมด งบลงทุน 3,983,000.00 งบสาธารณูปโภค 219,283.15 บาท งบดำเนินงาน 4,203,266.62 บาท แต่ งบดำเนินงานที่ใช้ในการบริหารการดำเนินงานของสถาบันฯ 1,905,368.02 บาท คิดเป็น 45 เปอร์เซ็นต์ของ งบดำเนินการทั้งหมด ส่วนงบประมาณที่เหลือ 55 เปอร์เซ็นต์ เป็นงบประมาณที่โอนผ่านมาเพื่อดำเนินงานของ มหาวิทยาลัย สถาบันวิจัยฯ ไม่สามารถนำมาใช้ในการบริหารงานของสถาบันฯ ได้

4. งบประมาณรายได้

งบประมาณรายได้ของสถาบันฯ
จากการผลิตมหาบัณฑิต จำนวน 146,565.00 บาท
งบอุดหนุนการวิจัยและบริการวิชาการจากแหล่งงบประมาณภายนอก รวม 15,687,743.33 บาท (งบวิจัย 11,016,783.33 งบบริการวิชาการ 4,670,960 บาท)
จากการให้บริการวิชาการ เช่าทรัพย์สิน และจำหน่ายผลผลิต ผลพลอยได้จากการวิจัย จำนวน 737,369 บาท

