



แผนปฏิบัติการ ประจำปีงบประมาณ พ.ศ.2563

สถาบันวิจัยเทคโนโลยีเกษตร  
มหาวิทยาลัยเทคโนโลยีราชมงคลธัญบุรี

# บทที่ 1

## บทนำ

### 1.1 หลักการและเหตุผล

แผนปฏิบัติการประจำปีงบประมาณ พ.ศ.2563 สถาบันวิจัยเทคโนโลยีเกษตร ได้ดำเนินการตามแผนยุทธศาสตร์มหาวิทยาลัยเทคโนโลยีราชมงคลล้านนา ฉบับปรับปรุง พ.ศ.2562 ซึ่งอยู่ใน ระยะที่ 2 ของแผน 15 ปี (พ.ศ.2562-2565) โดยแผนปฏิบัติการประจำปี พ.ศ.2563 ได้ดำเนินการตามนโยบายมหาวิทยาลัยเทคโนโลยีราชมงคลล้านนา เน้นกระบวนการมีส่วนร่วมของบุคลากรที่ได้ร่วมกันระดมความคิด กำหนดกลยุทธ์ เป้าหมาย โครงการ และดัชนีชี้วัดความสำเร็จเพื่อใช้เป็นแผนพัฒนามหาวิทยาลัย

### 1.2 การวิเคราะห์จุดแข็ง จุดอ่อน โอกาส และภัยคุกคาม (SWOT Analysis)

จุดแข็ง (Strengths)	จุดอ่อน (Weaknesses)
<p>1. มีความพร้อมด้านทรัพยากร</p> <p>1.1 บุคลากรของสถาบันวิจัยฯ ถูกกำหนดให้มีหน้าที่ในการทำงานวิจัยเป็นหลัก จึงทำให้มีโอกาในการทำงานวิจัยมากกว่าอาจารย์สายการสอน</p> <p>1.2 บุคลากรของสถาบันวิจัยฯ มีคุณวุฒิ ผลงานวิชาการ และงบประมาณการวิจัย ที่สามารถเป็นที่ปรึกษาวิทยานิพนธ์/ปัญหาพิเศษ ได้</p> <p>1.3 บุคลากรที่เป็นนักวิจัยในสถาบันวิจัยฯ ส่วนใหญ่มีประสบการณ์ในการทำงานวิจัยมาแล้วมากกว่า 15 ปี ได้รับการยอมรับจากหน่วยงานภายนอก ชุมชน และท้องถิ่น</p> <p>1.4 สถาบันวิจัยฯ มีอาคารสถานที่ เครื่องมือและอุปกรณ์พื้นฐานที่พร้อมในการทำงานวิจัยและบริการวิชาการสำหรับบุคคลภายนอก</p>	<p>1. การบูรณาการงานวิจัยภายในหน่วยงานยังไม่เต็มประสิทธิภาพ</p> <p>2. ระบบการจัดการฐานข้อมูลไม่สมบูรณ์</p> <p>3. ระบบการจัดการหน่วยงานเพื่อให้เกิดวัฒนธรรมหน่วยงานที่ดียังไม่มีประสิทธิภาพ</p> <p>4. ขาดการต่อยอดความเข้มแข็งของเทคโนโลยีที่ผลิตได้</p> <p>5. ขาดการประชาสัมพันธ์ผลงานของหน่วยงาน</p> <p>6. โครงสร้างของหน่วยงานที่ไม่เอื้ออำนวยต่อการปฏิบัติงาน</p>
<p>2. มีข้อมูลพื้นฐานและแนวทางการดำเนินการศึกษาวิจัย และพัฒนาผลิตภัณฑ์อย่างต่อเนื่องที่สามารถนำมาต่อยอดให้บรรลุเป้าหมายในเชิงพาณิชย์ได้</p>	

จุดแข็ง (Strengths)	จุดอ่อน (Weaknesses)
<p>3. จากการดำเนินงานวิจัยที่ผ่านมา มีผลงานวิชาการเด่นในด้าน พันธุกรรมพืช เทคโนโลยีการผลิตพืช ผลิตภัณฑ์การผลิตพืชปลอดภัย และผลิตภัณฑ์อาหาร ที่ทำให้เกิดการสร้างเทคโนโลยี ประสิทธิภาพ และความชำนาญในการผลิตวัตถุดิบและผลิตภัณฑ์อาหารสุขภาพที่สามารถนำไปสร้างรายได้</p> <p>4. มีเครือข่ายงานวิจัยทั้งในและต่างประเทศ</p>	

โอกาส (Opportunities)	อุปสรรค (Threats)
<p>1. ตามแผนพัฒนาเศรษฐกิจและสังคมแห่งชาติ ฉบับที่ 12 เน้นให้สร้างนวัตกรรมการผลิตที่เป็นมิตรต่อสิ่งแวดล้อม ด้วยการ สร้างมูลค่าเพิ่มให้สินค้าเกษตรมีความปลอดภัย ไม่ส่งผลกระทบต่อคุณภาพชีวิตของประชาชนและสิ่งแวดล้อมของประเทศจึงเป็นโอกาสที่สอดคล้องกับวิสัยทัศน์ของสถาบันวิจัยฯ</p> <p>2. นโยบายรัฐบาลส่งเสริมสนับสนุนเกษตรกรอินทรีย์ ลดใช้สารเคมี การเพิ่มมูลค่าผลผลิต โดยนำนวัตกรรม งานวิจัย เทคโนโลยีเข้ามาช่วย พัฒนา จึงเป็นโอกาสดีที่สถาบันวิจัยฯจะนำเอาองค์ความรู้และประสบการณ์ที่มีอยู่ไปผลิตกำลังคน ที่สอดคล้องกับความต้องการของภาคการผลิตและบริการ</p> <p>3. ปัจจุบันกำลังเข้าสู่สังคมผู้สูงอายุ ผู้บริโภคในปัจจุบันให้การยอมรับอาหารปลอดภัยและใส่ใจดูแลสุขภาพมากขึ้น จึงทำให้ตลาดทั้งภายในและต่างประเทศมีความต้องการอาหารปลอดภัยและอาหารสุขภาพเพิ่มมากขึ้นเป็นลำดับ โอกาสของการขยายตัวของสินค้าเกษตรปลอดภัยเพิ่มมากขึ้น จึงเป็นโอกาสให้สถาบันวิจัยมีบทบาทที่สอดคล้องกับความต้องการของเกษตรกร และ</p>	<p>1. โครงสร้างของสถาบันวิจัยฯ ในมหาวิทยาลัยไม่ชัดเจน</p> <p>2. บุคลากรกำลังจะเกษียณอายุราชการเป็นจำนวนมาก และไม่มีอัตราทดแทน</p>

โอกาส (Opportunities)	อุปสรรค (Threats)
<p>ผู้ผลิตสินค้าเกษตรในเชิงพาณิชย์ได้ใช้ประโยชน์จากการศึกษาวิจัยอย่างต่อเนื่อง</p> <p>4. สถาบันวิจัยฯ มีนวัตกรรมและผลิตภัณฑ์ชีวภาพที่สามารถส่งเสริมให้เกิด นวัตกรรม GREEN และสร้างเครือข่ายการพัฒนา GREEN ลงสู่ชุมชนเพื่อให้เกิด GREEN Community</p> <p>5. ด้วยกฎหมายการออกนอกระบบของมหาวิทยาลัยกำหนดให้มหาวิทยาลัยของรัฐเปลี่ยนการบริหารจัดการให้อยู่ในรูปแบบมหาวิทยาลัยในกำกับของรัฐ จึงเป็นโอกาสให้มหาวิทยาลัยเทคโนโลยีราชมงคลล้านนา มีหน่วยงานนำร่องด้านการวิจัยและบริการวิชาการเฉพาะทางที่มีการบริหารจัดการรายได้ภายในหน่วยงานให้มีความพร้อมที่จะเป็นมหาวิทยาลัยในกำกับของรัฐ ในอนาคต</p>	

## บทที่ 2

### แผนยุทธศาสตร์สถาบันวิจัยเทคโนโลยีเกษตร

#### วิสัยทัศน์

เป็นองค์กรที่มีความเป็นเลิศทางการวิจัย นวัตกรรมและพัฒนาบุคลากรด้านการเกษตร ที่เป็นมิตรกับสิ่งแวดล้อม

#### พันธกิจ

- 1) วิจัย พัฒนาองค์ความรู้ และสร้างนวัตกรรม เทคโนโลยีระบบการผลิตพืชปลอดภัย พันธุ์พืช และผลิตภัณฑ์อาหารโดยบูรณาการศาสตร์ต่างๆ
- 2) สนับสนุนการผลิตบัณฑิต พัฒนาบุคลากรด้านการเกษตร
- 3) บริการวิชาการ ตรวจสอบ ทดสอบ และประเมินมาตรฐานระบบการผลิต ผลผลิต และผลิตภัณฑ์เกษตรปลอดภัย ที่ตอบสนอง ความต้องการและช่วยแก้ไขปัญหาด้านการเกษตรด้วยนวัตกรรมให้กับท้องถิ่น ชุมชน และสังคม
- 4) สนองงานในโครงการหลวงและโครงการอันเนื่องมาจากพระราชดำริฯ
- 5) ส่งเสริมคุณธรรม จริยธรรมและทำนุบำรุงศิลปวัฒนธรรม

#### ค่านิยมองค์กร

A = Activeness	กระตือรือร้น
T = Teamwork	ร่วมมือทำงาน
R = Responsibility	ความรับผิดชอบ
I = Independent	คิดนอกกรอบ

#### เป้าหมาย

เป็นหน่วยงานหลักของมหาวิทยาลัยเทคโนโลยีราชมงคลล้านนา ในการวิจัยด้านการเกษตร อุตสาหกรรมการเกษตร และในสาขาที่เกี่ยวข้อง เพื่อพัฒนาคนอย่างมีคุณภาพ ที่เพิ่มขีดความสามารถเชิงการแข่งขันในการพัฒนาเศรษฐกิจสังคม และสิ่งแวดล้อมด้วยการบริหารจัดการที่ดี

ความเชื่อมโยงจากยุทธศาสตร์ชาติ 20 ปี แผนพัฒนาเศรษฐกิจและสังคมแห่งชาติ ฉบับที่ 12 ยุทธศาสตร์กระทรวงการอุดมศึกษา วิทยาศาสตร์ วิจัยและนวัตกรรม(อววน.) และยุทธศาสตร์มหาวิทยาลัยเทคโนโลยีราชมงคลล้านนา สู่ ยุทธศาสตร์สถาบันวิจัยเทคโนโลยีเกษตร

ยุทธศาสตร์ชาติ 20 ปี (พ.ศ. 2561-2580) ที่มีความเกี่ยวข้องกับ สถาบันวิจัยเทคโนโลยีเกษตร

การพัฒนาประเทศในช่วงระยะเวลาของยุทธศาสตร์ชาติจะมุ่งเน้น การสร้างสมดุลระหว่างการพัฒนาเศรษฐกิจ สังคม และสิ่งแวดล้อม โดยประกอบด้วย 6 ยุทธศาสตร์ ได้แก่ ยุทธศาสตร์ด้านความมั่นคง ยุทธศาสตร์ด้านการสร้างความสามารถในการแข่งขัน ยุทธศาสตร์ด้านการพัฒนาและเสริมสร้างศักยภาพทรัพยากรมนุษย์ ยุทธศาสตร์ด้านการสร้างโอกาสและความเสมอภาคทางสังคม ยุทธศาสตร์ด้านการสร้างการเติบโตบนคุณภาพชีวิตที่เป็นมิตรต่อสิ่งแวดล้อม และยุทธศาสตร์ด้านการปรับสมดุลและพัฒนาระบบการบริหารจัดการภาครัฐ

## ยุทธศาสตร์ชาติ 20 ปี

### วิสัยทัศน์ประเทศไทย 2580

**ประเทศไทยมีความมั่นคง มั่งคั่ง และยั่งยืน เป็นประเทศพัฒนาแล้ว**  
ด้วยการพัฒนาตามหลักปรัชญาของเศรษฐกิจพอเพียง

**เป้าหมายการพัฒนาประเทศภาพรวม**  
"ประเทศไทยมั่นคง ประชาชนมีความสุข เศรษฐกิจพัฒนาอย่างต่อเนื่อง สังคมเป็นธรรม ฐานทรัพยากรธรรมชาติยั่งยืน" โดยยกระดับศักยภาพของประเทศในหลากหลายมิติ พัฒนาค้นในทุกมิติและในทุกช่วงวัยให้เป็นคนดี เก่ง และมีคุณภาพ สร้างโอกาสและความเสมอภาคทางสังคม สร้างการเติบโตบนคุณภาพชีวิตที่เป็นมิตรกับสิ่งแวดล้อม และมีภาครัฐของประชาชนเพื่อประชาชนและประโยชน์ส่วนรวม

<b>1. ด้านความมั่นคง</b> เพื่อบริหารจัดการความเสี่ยงต่อประเทศไทยด้านความมั่นคง ปกป้อง และนิเวศบาลระบบภายในประเทศ และทุกมิติ	<b>2. ด้านการสร้างความสามารถในการแข่งขัน</b> เน้นการยกระดับศักยภาพในหลากหลายมิติ ด้วยผู้มีการขยายโอกาสของประเทศไทยในเวทีโลก	<b>3. ด้านพัฒนาและเสริมสร้างทรัพยากรมนุษย์</b> คนไทยในขนาด มีแรงงานที่มีคุณภาพ 16 สหปัญญา 6 มิติจะสร้างเป็นในศตวรรษที่ 21 มีทักษะที่ตรงทางอาชีพคุณลักษณะที่ 3 และคุณธรรม	<b>4. ด้านการสร้างโอกาสและความเสมอภาคทางสังคม</b> สร้างความเอื้ออาทร และลดความเหลื่อมล้ำในทุกมิติ กระตุ้นขีดความสามารถของภาคธุรกิจและสังคม เพื่อโอกาสให้ทุกภาคส่วนมีส่วนร่วมในการพัฒนาประเทศไทย
<b>4. ด้านการสร้างโอกาสและความเสมอภาคทางสังคม</b> สร้างความเอื้ออาทร และลดความเหลื่อมล้ำในทุกมิติ กระตุ้นขีดความสามารถของภาคธุรกิจและสังคม เพื่อโอกาสให้ทุกภาคส่วนมีส่วนร่วมในการพัฒนาประเทศไทย	<b>5. ด้านการสร้างการเติบโตบนคุณภาพชีวิตที่เป็นมิตรกับสิ่งแวดล้อม</b> คำนึงถึงความยั่งยืนของฐานทรัพยากรธรรมชาติและสิ่งแวดล้อม ปรับเปลี่ยนพฤติกรรมของประชาชนให้เป็นมิตรกับสิ่งแวดล้อม จัดและผลิตพลังงานยั่งยืน	<b>6. ด้านการปรับสมดุลและพัฒนาระบบการบริหารจัดการภาครัฐ</b> การปรับเปลี่ยนภาครัฐ ยึดหลัก "ภาครัฐของประชาชนเพื่อประชาชนและประโยชน์ส่วนรวม"	

### วิสัยทัศน์และเป้าหมายการพัฒนาประเทศ

- 1 ด้านความมั่นคง**
  1. ประชาชนอยู่ ปลอดภัย สันติภาพ
  2. ด้านความมั่นคงด้านภายในประเทศ
  3. ความมั่นคงด้านความมั่นคงภายในประเทศ
  4. ประชาชนมีความมั่นคงด้านความมั่นคงภายในประเทศ
  5. การบริหารจัดการความมั่นคงด้านความมั่นคงภายในประเทศ
- 2 ด้านการสร้างความสามารถในการแข่งขัน**
  1. ประชาชนมีความสามารถในการแข่งขัน
  2. ประชาชนมีความสามารถในการแข่งขัน
- 3 ด้านการพัฒนาและเสริมสร้างศักยภาพทรัพยากรมนุษย์**
  1. คนไทยมีความรู้ ความสามารถ
  2. คนไทยมีความรู้ ความสามารถ
- 4 ด้านการสร้างโอกาสและความเสมอภาคทางสังคม**
  1. สังคมเป็นธรรม และลดความเหลื่อมล้ำ
  2. การขยายโอกาสของภาคธุรกิจและสังคม
  3. การขยายโอกาสของภาคธุรกิจและสังคม
  4. การขยายโอกาสของภาคธุรกิจและสังคม
- 5 ด้านการสร้างการเติบโตบนคุณภาพชีวิตที่เป็นมิตรต่อสิ่งแวดล้อม**
  1. การขยายโอกาสของภาคธุรกิจและสังคม
  2. การขยายโอกาสของภาคธุรกิจและสังคม
  3. การขยายโอกาสของภาคธุรกิจและสังคม
  4. การขยายโอกาสของภาคธุรกิจและสังคม
- 6 ด้านการปรับสมดุลและพัฒนาระบบการบริหารจัดการภาครัฐ**
  1. การปรับสมดุลและพัฒนาระบบการบริหารจัดการภาครัฐ
  2. การปรับสมดุลและพัฒนาระบบการบริหารจัดการภาครัฐ
  3. การปรับสมดุลและพัฒนาระบบการบริหารจัดการภาครัฐ
  4. การปรับสมดุลและพัฒนาระบบการบริหารจัดการภาครัฐ

## ยุทธศาสตร์ชาติ 20 ปี

- 1. ด้านความมั่นคง**  
เพื่อบริหารจัดการความเสี่ยงต่อประเทศไทยด้านความมั่นคง ปกป้อง และนิเวศบาลระบบภายในประเทศ และทุกมิติ
- 3. ด้านพัฒนาและเสริมสร้างศักยภาพ ทรัพยากรมนุษย์**  
คนไทยในอนาคต มีความพร้อมทั้งกายใจ สหปัญญา มีทักษะจำเป็นในศตวรรษที่ 21 มีทักษะสื่อสารภาษาอังกฤษและภาษาที่ 3 และมีคุณธรรม
- 5. ด้านการสร้างการเติบโตบนคุณภาพชีวิตที่เป็นมิตรต่อสิ่งแวดล้อม**  
คำนึงถึงความยั่งยืนของฐานทรัพยากรธรรมชาติและสิ่งแวดล้อม ปรับเปลี่ยนพฤติกรรมของประชาชนให้เป็นมิตรต่อสิ่งแวดล้อม พานานการต่าง ๆ ที่มุ่งให้เกิดผลลัพธ์ต่อความยั่งยืน

- 2. ด้านการสร้างความสามารถในการแข่งขัน**  
เป็นการยกระดับศักยภาพในหลากหลายมิติ ควบคู่กับทฤษฎีโอกาสของประเทศไทยในโลก
- 4. ด้านการสร้างโอกาสและความเสมอภาคทางสังคม**  
สร้างความเป็นธรรม และลดความเหลื่อมล้ำในทุกมิติ กระตุ้นขีดความสามารถของภาคธุรกิจและสังคม เพื่อโอกาสให้ทุกภาคส่วนเข้ามามีส่วนร่วมในการพัฒนาประเทศไทย
- 6. ด้านการปรับสมดุลและพัฒนาระบบการบริหารจัดการภาครัฐ**  
การปรับเปลี่ยนภาครัฐ ยึดหลัก "ภาครัฐของประชาชนเพื่อประชาชนและประโยชน์ส่วนรวม"

## ยุทธศาสตร์ที่ 2 ด้านการสร้างความสามารถในการแข่งขัน

### ยุทธศาสตร์ที่ 2 ด้านการสร้างความสามารถในการแข่งขัน

**เป้าหมาย 20 ปี**



1. ประเทศไทยเป็นประเทศที่พัฒนาแล้ว เศรษฐกิจเติบโตอย่างมีเสถียรภาพและยั่งยืน

2. ประเทศไทยมีขีดความสามารถในการแข่งขันสูงขึ้น

**ตัวชี้วัดเป้าหมาย**

ตัวชี้วัดที่ 1 รายได้ประชาชาติ การขยายตัวของผลิตภัณฑ์มวลรวมภายในประเทศ และการกระจายรายได้

ตัวชี้วัดที่ 2 ผลผลิตภาพการผลิตของประเทศ ทั้งในปัจจุบันและการผลิตและแรงงาน

ตัวชี้วัดที่ 3 การลงทุนเพื่อการวิจัยและพัฒนา

ตัวชี้วัดที่ 4 ความสามารถในการแข่งขันของประเทศ

**ประเด็นยุทธศาสตร์ ประกอบด้วย 5 ประเด็นหลัก**

**1 การเกษตรสร้างมูลค่า**

- เกษตรอัตลักษณ์พื้นถิ่น ส่งเสริมการนำอัตลักษณ์พื้นถิ่นและภูมิปัญญาท้องถิ่นของไทยมาเป็นสินค้าเกษตร
- เกษตรปลอดภัย ให้ความรู้ สนับสนุนกลไกตลาด เปลี่ยนผ่านสู่เกษตรอินทรีย์
- เกษตรชีวภาพ ผลักดันมูลค่าสูงจากฐานเกษตรกรรม ฐานทรัพยากรชีวภาพ
- เกษตรแปรรูป เพิ่มมูลค่าในผลิตภัณฑ์และสินค้าเกษตรพรีเมียม
- เกษตรอัจฉริยะ นำเทคโนโลยีและนวัตกรรมมาประยุกต์ใช้ในการพัฒนา

**3 สร้างความหลากหลายด้านการท่องเที่ยว**

- ท่องเที่ยวเชิงสร้างสรรค์และวัฒนธรรม
- ท่องเที่ยวเชิงธุรกิจ
- ท่องเที่ยวเชิงสุขภาพ ความงาม และแพทย์แผนไทย
- ท่องเที่ยวสู่อารยวิทยา
- ท่องเที่ยวเชื่อมโยงภูมิภาค

**5 พัฒนาเศรษฐกิจบนพื้นฐานผู้ประกอบการยุคใหม่**

- การสร้างผู้ประกอบการอัจฉริยะ
- การสร้างโอกาสเข้าถึงบริการทางการเงิน
- การสร้างโอกาสเข้าถึงตลาด
- การสร้างโอกาสเข้าถึงข้อมูล
- การปรับบทบาทและโอกาสการเข้าถึงบริการภาครัฐ



**2 อุตสาหกรรมและบริการแห่งอนาคต**

- อุตสาหกรรมชีวภาพ
- อุตสาหกรรมและบริการการแพทย์ครบวงจร
- อุตสาหกรรมและบริการดิจิทัล ข้อมูล และปัญญาประดิษฐ์
- อุตสาหกรรมและบริการขนส่งและโลจิสติกส์
- อุตสาหกรรมความมั่นคงของประเทศ

**4 โครงสร้างพื้นฐาน เชื่อมไทย เชื่อมโลก**

- การเชื่อมโยงโครงข่ายคมนาคมไร้รอยต่อ
- การสร้างและพัฒนาเขตเศรษฐกิจพิเศษ
- การเพิ่มพื้นที่และเมืองเศรษฐกิจ
- การพัฒนาโครงสร้างพื้นฐานเทคโนโลยีสมัยใหม่
- การรักษาและเสริมสร้างเสถียรภาพทางเศรษฐกิจมหภาค

พศ.ศก. 2562 nsr.nesdc.go.th 14

มีเป้าหมายการพัฒนาที่มุ่งเน้นการยกระดับศักยภาพของประเทศในหลากหลายมิติ 3 ประการ ได้แก่

1. “ต่อยอดอดีต” สถาบันวิจัยเทคโนโลยีเกษตร มีผลงานวิจัยมาต่อเนื่องยาวนานเป็นเอกลักษณ์ของสถาบันทั้งในด้านพันธุ์พืช สารธรรมชาติทดแทนสารเคมีทางการเกษตรและนวัตกรรมอาหาร จึงจะทำการประยุกต์ผสมผสานกับเทคโนโลยีและนวัตกรรมให้สอดคล้องกับบริบทของเศรษฐกิจโลกสมัยใหม่
2. “ปรับปรุงจจุบัน” ด้วยการพัฒนาโครงสร้างพื้นฐานให้เอื้ออำนวยต่อการพัฒนาในอนาคต
3. “สร้างคุณค่าใหม่ในอนาคต” ด้วยการเพิ่มศักยภาพของผู้ประกอบการ พัฒนาคนรุ่นใหม่ รวมถึงปรับรูปแบบธุรกิจ เพื่อตอบสนองต่อความต้องการของตลาด ผสมผสานกับยุทธศาสตร์ที่รองรับอนาคตบนพื้นฐานของการต่อยอดอดีตและปรับปรุงจจุบัน พร้อมทั้งการส่งเสริม และสนับสนุนจากมหาวิทยาลัยที่สามารถสร้างรายได้ นำร่องการออกนอกระบบ

### ประเด็นยุทธศาสตร์ --> การเกษตรสร้างมูลค่า

1. เกษตรอัตลักษณ์พื้นถิ่น ส่งเสริมการนำอัตลักษณ์พื้นถิ่นและภูมิปัญญาท้องถิ่นมาใช้ในการผลิตสินค้าและผลิตภัณฑ์ทางการเกษตรที่มีมูลค่าเพิ่มเป็นสินค้าเกษตรชนิดใหม่ให้รองรับความต้องการของตลาดยุคใหม่ ส่งเสริมการประยุกต์ใช้ภูมิปัญญาและเทคโนโลยีการพัฒนาระบบการผลิตและบรรจุภัณฑ์ พัฒนาคุณภาพให้ได้รับการรับรองมาตรฐาน รวมถึงส่งเสริมการขึ้นทะเบียนรับรองสิ่งบ่งชี้ทางภูมิศาสตร์ ตลอดจนส่งเสริมแบรนด์และสร้างเรื่องราวของสินค้าให้เป็นที่รู้จักและยอมรับ โดยสถาบันวิจัยเทคโนโลยีเกษตรจะนำมะเกี๋ยงมาเป็นเกษตรอัตลักษณ์พื้นถิ่น

## แนวทางการพัฒนา

1) ส่งเสริมและพัฒนาผลิตภัณฑ์มะเกี๋ยง ด้วยการประยุกต์ใช้ภูมิปัญญาวัฒนธรรมและเทคโนโลยี การพัฒนากระบวนการผลิตและบรรจุภัณฑ์ เพื่อให้มีสินค้าออกสู่ตลาดสม่ำเสมอ ตลอดจนส่งเสริมการพัฒนา คุณภาพมาตรฐานที่ตอบสนองต่อความต้องการของผู้บริโภคที่หลากหลาย

2) ส่งเสริมการพัฒนาและยกระดับความสามารถของเกษตรกรและชุมชนในการพัฒนาสินค้า มะเกี๋ยง เพื่อสร้างรายได้ให้กับเกษตรกร และผู้ประกอบการวิสาหกิจชุมชนท้องถิ่นอย่างยั่งยืน

3) สร้างอัตลักษณ์หรือนำเสนอเรื่องราวเกี่ยวกับแหล่งกำเนิดให้กับสินค้า รวมทั้งการสร้าง ความแตกต่างและโดดเด่นของสินค้า และสร้างตราสินค้าของมะเกี๋ยง ตลอดจนใช้ประโยชน์จากมะเกี๋ยงในการ เชื่อมโยงไปสู่ภาคการผลิตอื่น เช่น การท่องเที่ยวและบริการ

**2. เกษตรปลอดภัย** สร้างความตระหนักแก่ผู้ผลิตและผู้บริโภคในเรื่องความสำคัญของมาตรฐาน ระบบการจัดการปลอดภัยของอาหาร จูงใจและวางกรอบให้ทำการผลิตสินค้าที่สอดคล้องกับมาตรฐาน รวมถึง ให้ความรู้แก่เกษตรกร เพื่อมุ่งสู่การเลิกใช้สารเคมี รวมทั้งส่งเสริมและพัฒนาเกษตรกรอินทรีย์ ทั้งด้านการผลิต ระบบการตรวจรับรองคุณภาพและมาตรฐาน ระบบตรวจสอบย้อนกลับ

## แนวทางการพัฒนา

1) ผลิตสารธรรมชาติเพื่อมีสารทดแทนสารเคมีทางการเกษตร

2) สร้างระบบการตรวจรับรองคุณภาพ รวมถึงการพัฒนาคุณค่าทางโภชนาการของสินค้าเกษตร และอาหาร ตลอดจนพัฒนาระบบการตรวจสอบย้อนกลับให้เป็นที่ยอมรับกับความต้องการของตลาด

3) ส่งเสริมและสนับสนุนเกษตรกร ชุมชน ท้องถิ่น รวมถึงผู้ประกอบการ ให้สามารถผลิตสินค้า เกษตรและอาหารที่มีคุณภาพมาตรฐาน ทั้งมาตรฐานที่เป็นขั้นพื้นฐานตามหลักการปฏิบัติที่ดีทางการเกษตร และพัฒนาต่อยอดไปจนถึงมาตรฐานขั้นสูง เช่น มาตรฐานเกษตรอินทรีย์ เป็นต้น ตลอดจนส่งเสริมการวิจัย พัฒนาสินค้า พร้อมทั้งดูแลการผลิตอาหารภายใต้มาตรฐานความปลอดภัย และการคุ้มครองผู้บริโภคและ การค้าระดับสากล

4) สร้างความตระหนักรู้ของผู้ผลิตและผู้บริโภคถึงความสำคัญของความปลอดภัยเพื่อสุขภาพ และโภชนาการที่เหมาะสม และการส่งเสริมด้านการขยายตลาดการบริโภคสินค้าเกษตรและอาหารปลอดภัย

5) สนับสนุนการทำเกษตรปลอดภัยวิถีชาวบ้าน เพื่อต่อยอดสู่เกษตรปลอดภัยเชิงพาณิชย์

**3. เกษตรชีวภาพ** ส่งเสริมการใช้ประโยชน์จากความหลากหลายทางชีวภาพของประเทศในการสร้าง มูลค่าเพิ่ม นำไปสู่การผลิตและการพัฒนาผลิตภัณฑ์มูลค่าสูงจากฐานเกษตรกรรมและฐานทรัพยากรชีวภาพ ด้วยการส่งเสริมการทำเกษตรกรรมแบบยั่งยืน ตลอดจนการส่งเสริมการปลูกสมุนไพรและพัฒนาต่อยอดสู่ อุตสาหกรรม และการส่งเสริมการวิจัย พัฒนา และสร้างความร่วมมือระหว่างภาครัฐ เอกชน และชุมชน

## แนวทางการพัฒนา

1) สนับสนุนการใช้ประโยชน์จากพันธุพืช และเชื้อจุลินทรีย์ เพื่อนำไปสู่การผลิตและขยายผลเพื่อ สร้างมูลค่าเพิ่ม



2) ส่งเสริมและสนับสนุนการผลิต การแปรรูป และการพัฒนาสินค้าเกษตรและผลิตภัณฑ์จากฐานเกษตรกรรม และฐานทรัพยากรชีวภาพ มีการยกระดับให้เกษตรกรเป็นผู้ประกอบการวิสาหกิจการเกษตรขนาดกลางและเล็กบนฐานทรัพยากรชีวภาพ ตลอดจนมีการใช้ฐานจากการทำเกษตรกรรมยั่งยืนซึ่งเป็นระบบการผลิตที่คำนึงถึงระบบนิเวศ สภาพแวดล้อม และความหลากหลายทางชีวภาพเพื่อใช้ประโยชน์และต่อยอดไปสู่สินค้าเกษตรชีวภาพ ตลอดจนสนับสนุนให้มีการนำวัตถุดิบเหลือทิ้งทางการเกษตรมาใช้ในอุตสาหกรรม และพลังงานที่เกี่ยวข้องกับชีวภาพได้อย่างมีประสิทธิภาพ

3) ส่งเสริมการปลูกพืชสมุนไพรให้เป็นพืชเศรษฐกิจตามความเหมาะสมของสภาพแวดล้อมในแต่ละพื้นที่ มุ่งแปรรูปเพื่อป้อนในตลาดอุตสาหกรรมผลิตภัณฑ์เสริมอาหาร สินค้าประเภทโภชนาเภสัชผลิตภัณฑ์ประเภทเวชสำอาง และผลิตภัณฑ์กลุ่มเครื่องสำอาง รวมถึงการสร้างมูลค่าเพิ่มจากผลิตภัณฑ์สมุนไพรเพื่อสร้างมูลค่าเพิ่ม

4) ส่งเสริมการทำการตลาดผ่านการสร้างความรู้ความเข้าใจเกี่ยวกับผลิตภัณฑ์จากเกษตรชีวภาพ ตลอดจนประโยชน์และสรรพคุณของสมุนไพรไทย โดยใช้โอกาสจากความต้องการของผู้บริโภคในปัจจุบันที่หันมาใส่ใจสุขภาพ และการรักษาสีเขียวสิ่งแวดล้อมทั้งตลาดภายในประเทศและต่างประเทศ

**4. เกษตรแปรรูป** โดยปรับใช้เทคโนโลยีและนวัตกรรมที่ทันสมัย รวมถึงนวัตกรรมจากภูมิปัญญามาพัฒนาต่อยอดสินค้าเกษตรขั้นต้นให้เป็นผลิตภัณฑ์ใหม่ที่มีมูลค่าสูง ส่งเสริมการแปรรูปสินค้าเกษตรขั้นสูงที่มีคุณค่าเฉพาะด้วยการต่อยอดผลงานจากสถาบันวิจัยสู่การผลิตเชิงพาณิชย์ สร้างสรรค์บรรจุภัณฑ์อัจฉริยะที่ช่วยเพิ่มมูลค่าทางการตลาด และส่งเสริมการสร้างแบรนด์ ขยายช่องทางการตลาดด้วยระบบเทคโนโลยีสารสนเทศ รวมทั้งให้ความสำคัญในการสร้างเครื่องหมายการค้า

#### **แนวทางการพัฒนา**

1) ส่งเสริมการพัฒนาและใช้วัตถุดิบและผลิตผลทางการเกษตรที่เชื่อมโยงไปสู่กระบวนการแปรรูปในอุตสาหกรรมต่อเนื่องที่เกี่ยวข้อง เพื่อใช้เป็นวัตถุดิบในการแปรรูปเป็นผลิตภัณฑ์ใหม่ที่มีมูลค่าสูงโดยการนำเทคโนโลยีและนวัตกรรมมาประยุกต์ใช้ในกระบวนการผลิตตลอดห่วงโซ่อุปทานให้แก่เกษตรกรและสถาบันเกษตรกรเพื่อเพิ่มมูลค่าสินค้าเกษตร

2) ส่งเสริมการแปรรูปโดยประยุกต์ใช้เทคโนโลยีและนวัตกรรม รวมถึงองค์ความรู้และภูมิปัญญาที่ทันสมัย มีประสิทธิภาพในการแปรรูป สร้างความแตกต่าง และเพิ่มมูลค่าในผลิตภัณฑ์และสินค้าเกษตร รวมทั้งการผลักดันเทคโนโลยีและนวัตกรรมการแปรรูปสินค้าเกษตรขั้นสูงที่มีคุณค่าเฉพาะ และผลิตภัณฑ์คุณภาพสูงที่สอดคล้องกับความต้องการของตลาดไปสู่การผลิตเชิงพาณิชย์

3) สนับสนุนการนำเทคโนโลยี นวัตกรรมสมัยใหม่มาใช้ในกระบวนการผลิตหลังการเก็บเกี่ยวและการแปรรูป อาทิ บรรจุภัณฑ์อัจฉริยะ ควบคุมคุณภาพและความปลอดภัย ติดตามผลิตภัณฑ์ระหว่างขนส่งและยืดอายุของอาหารและสินค้าเกษตรในบรรจุภัณฑ์เพื่อเพิ่มมูลค่าให้แก่สินค้า

4) ส่งเสริมการสร้างตราสินค้า และขยายช่องทางการตลาดด้วยระบบเทคโนโลยีสารสนเทศรวมทั้งให้ความสำคัญกับการสร้างเครื่องหมายทางการค้าและการปกป้องสิทธิในทรัพย์สินทางปัญญา

5. **เกษตรอัจฉริยะ** นำเทคโนโลยีและนวัตกรรมมาประยุกต์ใช้ในการพัฒนาเป็นฟาร์มอัจฉริยะเพื่อเพิ่มผลผลิตการเกษตรในเชิงมูลค่าและปริมาณต่อพื้นที่สูงสุด ด้วยการใช้ระบบบริหารจัดการอย่างชาญฉลาด รวมทั้งส่งเสริมการถ่ายทอดความรู้แก่เกษตรกร ตลอดจนส่งเสริมการวิจัยและพัฒนาเทคโนโลยีมาใช้ประโยชน์ในการเพิ่มประสิทธิภาพการผลิต

#### **แนวทางการพัฒนา**

1) ส่งเสริมการพัฒนาพันธุ์พืช ปัจจัยการผลิต เครื่องจักรกลและอุปกรณ์การเกษตร รวมทั้งเทคโนโลยีและนวัตกรรมการเกษตรแห่งอนาคต อาทิ เกษตรแม่นยำ เกษตรในร่ม และเกษตรแนวตั้ง เพื่อนำมาใช้ในกระบวนการผลิต และเพิ่มประสิทธิภาพการผลิตการเกษตรทั้งเชิงปริมาณและคุณภาพ ตลอดจนเป็นมิตรกับสิ่งแวดล้อม รองรับผลกระทบจากการเปลี่ยนแปลงสภาพภูมิอากาศ และทดแทนแรงงานภาคเกษตรที่ลดลงและเข้าสู่สังคมสูงอายุ

2) พัฒนาศักยภาพเกษตรกรในการเข้าถึงและใช้ประโยชน์จากเทคโนโลยีและนวัตกรรมทางการเกษตร การจัดการภาคเกษตรที่เป็นมิตรกับสิ่งแวดล้อม รวมถึงองค์ความรู้ด้านการผลิตและการตลาดต่างๆ ตลอดจนการใช้ประโยชน์จากเทคโนโลยีอวกาศและภูมิสารสนเทศ เทคโนโลยีดิจิทัล ฐานข้อมูลสารสนเทศทางการเกษตรต่างๆ เพื่อการวางแผนการเกษตร และพัฒนาเกษตรกรให้เป็นเกษตรกรอัจฉริยะที่มีขีดความสามารถในการแข่งขัน

3) สนับสนุนและส่งเสริมการทำระบบฟาร์มอัจฉริยะ โดยการถ่ายทอดและสนับสนุนให้เข้าถึงองค์ความรู้และเทคโนโลยีแก่เกษตรกรในราคาที่สมารถเข้าถึงได้ ควบคู่กับการใช้เทคโนโลยีดิจิทัลและการใช้ประโยชน์จากข้อมูลในการวางแผนการปรับเปลี่ยนกระบวนการผลิตสินค้าที่สอดคล้องกับความต้องการของตลาด เพื่อเพิ่มผลผลิตการเกษตร เพิ่มผลผลิตทางการเกษตรในเชิงมูลค่าและปริมาณต่อพื้นที่สูงสุด และทดแทนการผลิตดั้งเดิม

#### **ยุทธศาสตร์ที่ 3 ด้านการพัฒนาและเสริมสร้างศักยภาพทรัพยากรมนุษย์**

มีเป้าหมายการพัฒนาที่สำคัญเพื่อพัฒนาคนในทุกมิติและในทุกช่วงวัยให้เป็นคนดี เก่ง และมีคุณภาพ โดยคนไทยมีความพร้อมทั้งกาย ใจ สติปัญญา มีพัฒนาการที่รอบด้านและมีสุขภาวะที่ดีในทุกช่วงวัย มีจิตสาธารณะ รับผิดชอบต่อสังคมและผู้อื่น มัชยัสถ์ อดออม โอบอ้อมอารี มีวินัย รักษาศีลธรรม และเป็นพลเมืองดีของชาติ มีหลักคิดที่ถูกต้อง มีทักษะที่จำเป็นในศตวรรษที่ 21 มีทักษะสื่อสารภาษาอังกฤษและภาษาที่ 3 และอนุรักษ์ภาษาท้องถิ่น มีนิสัยรักการเรียนรู้และการพัฒนาตนเองอย่างต่อเนื่องตลอดชีวิต สู่การเป็นคนไทยที่มีทักษะสูง เป็นนวัตกรรม นวัตกรรม นักคิด ผู้ประกอบการ เกษตรกรยุคใหม่และอื่นๆ โดยมีสัมมาชีพตามความถนัดของตนเอง

### ยุทธศาสตร์ที่ 3 ด้านการพัฒนาและเสริมสร้างศักยภาพทรัพยากรมนุษย์

เป้าหมาย 20 ปี

ตัวชี้วัดเป้าหมาย

1. คนไทยเป็นคนดี คนเก่ง มีคุณภาพ พร้อมสำหรับวิถีชีวิตในศตวรรษที่ 21
2. สังคมไทยมีสภาพแวดล้อมที่เอื้อและสนับสนุนต่อการพัฒนาคนตลอดช่วงชีวิต

- |                |  |
|----------------|--|
| ตัวชี้วัดที่ 1 | การพัฒนาคุณภาพชีวิต สุขภาวะ และความเป็นอยู่ที่ดีของคนไทย |
| ตัวชี้วัดที่ 2 | ผลสัมฤทธิ์ทางการศึกษาและการเรียนรู้ตลอดชีวิต             |
| ตัวชี้วัดที่ 3 | การพัฒนาสังคมและครอบครัวไทย                              |

#### ประเด็นยุทธศาสตร์ ประกอบด้วย 7 ประเด็นหลัก

<p><b>1</b> ปรับเปลี่ยนค่านิยมและวัฒนธรรม</p> <ul style="list-style-type: none"> <li>• การปลูกฝังค่านิยมและวัฒนธรรมผ่านการสั่งสอนในครอบครัว</li> <li>• การบูรณาการเรื่องความซื่อสัตย์ วินัย คุณธรรม จริยธรรม ในการจัดการเรียนการสอนในสถานศึกษา</li> <li>• การสร้างความเข้มแข็งในสถาบันทางศาสนา</li> <li>• การปลูกฝังค่านิยมและวัฒนธรรมโดยใช้ชุมชนเป็นฐาน</li> <li>• การสร้างค่านิยมและวัฒนธรรมที่พึงประสงค์จากภาคธุรกิจ</li> <li>• การใช้สื่อและสื่อสารมวลชนในการปลูกฝังค่านิยมและวัฒนธรรมของคนในสังคม</li> <li>• การส่งเสริมให้คนไทยมีจิตสาธารณะและมีความรับผิดชอบต่อส่วนรวม</li> </ul>	<p><b>3</b> ปฏิรูปกระบวนการเรียนรู้ที่ตอบสนองต่อการเปลี่ยนแปลงในศตวรรษที่ 21</p> <ul style="list-style-type: none"> <li>• การปรับเปลี่ยนระบบการเรียนรู้ให้เอื้อต่อการพัฒนาทักษะสำหรับศตวรรษที่ 21</li> <li>• การเปลี่ยนโฉมบทบาท 'ครู' ให้เป็นครูยุคใหม่</li> <li>• การเพิ่มประสิทธิภาพระบบบริหารจัดการศึกษาในทุกระดับ ทุกประเภท</li> <li>• การพัฒนาระบบการเรียนรู้ตลอดชีวิต</li> <li>• การสร้างความตื่นตัวให้คนไทยตระหนักถึงบทบาท ความรับผิดชอบ และ การวางตำแหน่งของประเทศไทยในภูมิภาคเอเชียอาคเนย์และประชาคมโลก</li> <li>• การวางพื้นฐานระบบรองรับการเรียนรู้โดยใช้ดิจิทัลแพลตฟอร์ม</li> <li>• การสร้างระบบการศึกษาเพื่อเป็นเลิศทางวิชาการระดับนานาชาติ</li> </ul>	<p><b>5</b> เสริมสร้างให้คนไทยมีสุขภาวะที่ดี</p> <ul style="list-style-type: none"> <li>• การสร้างความรอบรู้ด้านสุขภาวะ</li> <li>• การป้องกันและควบคุมปัจจัยเสี่ยงที่คุกคามสุขภาวะ</li> <li>• การสร้างสภาพแวดล้อมที่เอื้อต่อการมีสุขภาวะที่ดี</li> <li>• การพัฒนาระบบบริการสุขภาพที่ทันสมัยสนับสนุนการสร้างสุขภาวะที่ดี</li> <li>• การส่งเสริมให้ชุมชนเป็นฐานในการสร้างสุขภาวะที่ดีในทุกพื้นที่</li> </ul>	
<p><b>2</b> พัฒนาศักยภาพคนตลอดช่วงชีวิต</p> <ul style="list-style-type: none"> <li>• ช่วงการตั้งครรภ์/ปฐมวัย</li> <li>• ช่วงวัยเรียน/วัยรุ่น</li> <li>• ช่วงวัยแรงงาน</li> <li>• ช่วงวัยผู้สูงอายุ</li> </ul>	<p><b>4</b> ตระหนักถึงทุกปัญหาของมนุษย์ที่หลากหลาย</p> <ul style="list-style-type: none"> <li>• การพัฒนาและส่งเสริมทหปัญหาผ่านครอบครัว ระบบสถานศึกษา สภาพแวดล้อม รวมทั้งสื่อ</li> <li>• การสร้างเส้นทางอาชีพ สภาพแวดล้อมการทำงาน และระบบสนับสนุนที่เหมาะสมสำหรับผู้มีความสามารถพิเศษผ่านกลไกต่าง ๆ</li> <li>• การตั้งคูดกลุ่มผู้เชี่ยวชาญต่างชาติและคนไทยที่มีความสามารถในต่างประเทศให้มาสร้างและพัฒนาเทคโนโลยีและนวัตกรรมให้กับประเทศ</li> </ul>	<p><b>6</b> สร้างสภาพแวดล้อมที่เอื้อต่อการพัฒนาและเสริมสร้างศักยภาพทรัพยากรมนุษย์</p> <ul style="list-style-type: none"> <li>• การสร้างความอยู่ดีมีสุขของครอบครัวไทย</li> <li>• การส่งเสริมบทบาทการมีส่วนร่วมของภาคธุรกิจ ภาคเอกชน องค์กรปกครองส่วนท้องถิ่น ครอบครัวและชุมชนในการพัฒนาทรัพยากรมนุษย์</li> <li>• การปลูกฝังและพัฒนาทักษะนอกห้องเรียน</li> <li>• การพัฒนาระบบฐานข้อมูลเพื่อการพัฒนาทรัพยากรมนุษย์</li> </ul>	<p><b>7</b> เสริมสร้างศักยภาพการกีฬาในการสร้างคุณค่าทางสังคมและพัฒนาประเทศ</p> <ul style="list-style-type: none"> <li>• การส่งเสริมการออกกำลังกาย และกีฬาขั้นพื้นฐานให้กลายเป็นวิถีชีวิต</li> <li>• การส่งเสริมให้ประชาชนมีส่วนร่วมในกิจกรรมออกกำลังกาย กีฬาและนันทนาการ</li> <li>• การส่งเสริมกีฬาเพื่อความเป็นเลิศและต่อ ยอดสู่ระดับอาชีพ</li> <li>• การพัฒนาบุคลากรด้านกีฬาและ นันทนาการเพื่อรองรับการเติบโตของอุตสาหกรรมกีฬา</li> </ul>

#### ประเด็นยุทธศาสตร์

##### 1. การปรับเปลี่ยนค่านิยมและวัฒนธรรม

- การปลูกฝังค่านิยมและวัฒนธรรมผ่านการจัดการเรียนการสอน
- การบูรณาการเรื่องความซื่อสัตย์ วินัย คุณธรรม จริยธรรม ในการจัดการเรียนการสอน
- การปลูกฝังค่านิยมและวัฒนธรรมโดยใช้ชุมชนเป็นฐาน
- การส่งเสริมให้คนไทยมีจิตสาธารณะและมีความรับผิดชอบต่อส่วนรวม

#### ยุทธศาสตร์ที่ 5 ด้านการสร้างการเติบโตบนคุณภาพชีวิตที่เป็นมิตรต่อสิ่งแวดล้อม

มีเป้าหมายการพัฒนาที่สำคัญเพื่อนำไปสู่การบรรลุเป้าหมายการพัฒนาที่ยั่งยืนในทุกมิติ ทั้งมิติด้านสังคม เศรษฐกิจ สิ่งแวดล้อม ธรรมาภิบาล และความเป็นหุ้นส่วนความร่วมมือระหว่างกันทั้งภายในและภายนอกประเทศอย่างบูรณาการ ใช้พื้นที่เป็นตัวตั้งในการกำหนดกลยุทธ์และแผนงาน และการให้ทุกฝ่ายที่เกี่ยวข้องได้เข้ามา มีส่วนร่วมในแบบทางตรงให้มากที่สุดเท่าที่จะเป็นไปได้ โดยเป็นการดำเนินการบนพื้นฐานการเติบโตร่วมกัน ไม่ว่าจะเส้นทางเศรษฐกิจ สิ่งแวดล้อม และคุณภาพชีวิต โดยให้ความสำคัญกับการสร้างสมดุลทั้ง 3 ด้าน อันจะนำไปสู่ความยั่งยืนเพื่อคนรุ่นต่อไปอย่างแท้จริง

## เป้าหมาย 20 ปี

- 1 อนุรักษ์และรักษาทรัพยากรธรรมชาติ สิ่งแวดล้อม และวัฒนธรรม ให้คนรุ่นต่อไปได้ใช้อย่างยั่งยืน มีผลผูกพัน
- 2 เพิ่มมูลค่าและสร้างมูลค่าฐานทรัพยากรธรรมชาติและสิ่งแวดล้อม เพื่อลดผลกระทบทางลบจากการพัฒนาสังคมเศรษฐกิจ
- 3 ใช้ประโยชน์และสร้างการเติบโตบนฐานทรัพยากรธรรมชาติและสิ่งแวดล้อมให้สมดุลภายในขีดความสามารถของระบบนิเวศ
- 4 ยกระดับกระบวนการตัดสินใจเพื่อกำหนดอนาคตประเทศไทยด้านทรัพยากรธรรมชาติและสิ่งแวดล้อม และวัฒนธรรม บนหลักของการมีส่วนร่วม และธรรมาภิบาล

## ยุทธศาสตร์ที่ 5 ด้านการสร้างการเติบโตบนคุณภาพชีวิตที่เป็นมิตรต่อสิ่งแวดล้อม

### ตัวชี้วัดเป้าหมาย

- |                |  |
|----------------|--|
| ตัวชี้วัดที่ 1 | การเติบโตที่เป็นมิตรกับสิ่งแวดล้อม                         |
| ตัวชี้วัดที่ 2 | สภาพแวดล้อมและทรัพยากรธรรมชาติที่เสื่อมโทรมได้รับการฟื้นฟู |
| ตัวชี้วัดที่ 3 | พื้นที่สีเขียวที่เป็นมิตรกับสิ่งแวดล้อม                    |
| ตัวชี้วัดที่ 4 | ปริมาณก๊าซเรือนกระจก มุตตราเศรษฐกิจฐานชีวภาพ               |

### ประเด็นยุทธศาสตร์ ประกอบด้วย 6 ประเด็นหลัก

#### 1 สร้างการเติบโตอย่างยั่งยืนบนสังคมเศรษฐกิจสีเขียว

- เพิ่มมูลค่าของเศรษฐกิจฐานชีวภาพให้สอดคล้องกับยุทธศาสตร์ด้านการสร้างความสามารถในการแข่งขัน
- อนุรักษ์และฟื้นฟูความหลากหลายทางชีวภาพในและนอกถิ่นกำเนิด
- อนุรักษ์และฟื้นฟูแม่น้ำลำคลองและแหล่งน้ำธรรมชาติทั่วประเทศ
- รักษาและเพิ่มพื้นที่สีเขียวที่เป็นมิตรกับสิ่งแวดล้อม
- ส่งเสริมการบริโภคและผลิตที่ยั่งยืน

#### 2 สร้างการเติบโตอย่างยั่งยืนบนสังคมเศรษฐกิจภาคทะเล

- เพิ่มมูลค่าของเศรษฐกิจฐานชีวภาพทางทะเล
- ปรับปรุง ฟื้นฟู และสร้างใหม่ทรัพยากรทางทะเลและชายฝั่งทั้งระบบ
- ฟื้นฟูชายฝั่งที่เป็นแหล่งท่องเที่ยว ชายฝั่งทะเลได้รับการป้องกันและแก้ไขทั้งระบบ และมีนโยบายการจัดการชายฝั่งแบบบูรณาการอย่างเป็นองค์รวม
- พัฒนาและเพิ่มสัดส่วนกิจกรรมทางทะเลที่เป็นมิตรต่อสิ่งแวดล้อม

#### 3 สร้างการเติบโตอย่างยั่งยืน บนสังคมเศรษฐกิจที่เป็นมิตรต่อสภาพภูมิอากาศ

- ลดการปล่อยก๊าซเรือนกระจก
- มีการปรับตัวเพื่อลดความเสี่ยงและเสียหายจากภัยธรรมชาติและผลกระทบที่เกี่ยวข้องกับการเปลี่ยนแปลงสภาพภูมิอากาศ
- มุ่งเป้าสู่การลงพื้นที่เป็นมิตรต่อสภาพภูมิอากาศในการพัฒนาโครงสร้างพื้นฐาน ของภาครัฐและภาคเอกชน
- พัฒนาและสร้างระบบรับมือปรับตัวต่อโรคอุบัติใหม่และโรคอุบัติซ้ำที่เกิดจากการเปลี่ยนแปลงภูมิอากาศ

#### 4 พัฒนาพื้นที่เมือง ชนบท เกษตรกรรมและอุตสาหกรรมเชิงนิเวศ มุ่งเน้นความเป็นเมืองที่เติบโต

- จัดทำแผนผังภูมิโนเวศเพื่อการพัฒนาเมือง ชนบท พื้นที่เกษตรกรรมและอุตสาหกรรม รวมถึงพื้นที่อนุรักษ์ตามศักยภาพและความเหมาะสมทางภูมิโนเวศอย่างเป็นเอกภาพ
- พัฒนาพื้นที่เมือง ชนบท เกษตรกรรม และ อุตสาหกรรมเชิงนิเวศ ที่มีการบริหารจัดการตามแผนผังภูมิโนเวศอย่างยั่งยืน
- จัดการมลพิษที่มีผลกระทบต่อสิ่งแวดล้อม และสารเคมีในภาคเกษตรทั้งระบบ ให้เป็นไปตามมาตรฐานสากลและค่ามาตรฐานสากล
- ส่งเสริมสุขภาพ อนุรักษ์ ฟื้นฟู และพัฒนาทรัพยากรธรรมชาติ มรดกทางสถาปัตยกรรมและศิลปวัฒนธรรม อัตลักษณ์ และวิถีชีวิตพื้นถิ่นบนฐานธรรมชาติ และฐานวัฒนธรรมอย่างยั่งยืน
- พัฒนาเครือข่ายองค์กรพัฒนาเมืองและชุมชน รวมทั้งกลุ่มอาสาสมัคร ด้วยกลไกการมีส่วนร่วมของทุกภาคส่วนในท้องถิ่น

#### 5 พัฒนาความมั่นคงทางน้ำ พลังงาน และเกษตรที่เป็นมิตรต่อสิ่งแวดล้อม

- พัฒนาการจัดการน้ำเชิงบูรณาการที่ระบบเพื่อความมั่นคงด้านน้ำของประเทศ
- เพิ่มขีดความสามารถของน้ำในระบบ ในการใช้อย่างประหยัด คุ้มค่า และสร้างมูลค่าเพิ่มจากการใช้น้ำ ให้ได้เต็มศักยภาพระดับสากล
- พัฒนาระบบชลประทานของประเทศ และส่งเสริมการใช้น้ำอย่างมีประสิทธิภาพ
- เสริมประสิทธิภาพการให้พลังงานโดยลดความเข้มข้นของการใช้พลังงาน
- พัฒนาระบบมั่นคงด้านการเกษตรและอาหารของประเทศและชุมชน ในมิติปริมาณ คุณภาพ ราคาและการเข้าถึงอาหาร
- เสริมสร้างระบบการอนุรักษ์และอนุรักษ์สิ่งแวดล้อม และยกระดับความสามารถในการป้องกันโรคอุบัติใหม่และอุบัติซ้ำ

#### 6 ยกระดับกระบวนการตัดสินใจเพื่อกำหนดอนาคตประเทศ

- ส่งเสริมคุณลักษณะและพฤติกรรมที่พึงประสงค์ด้านสิ่งแวดล้อมและคุณภาพชีวิตที่ดีของคนไทย
- พัฒนาเครื่องมือ กลไกและระบบยุติธรรม และระบบประชาธิปไตยสิ่งแวดล้อม
- จัดโครงสร้างเชิงสถาบันเพื่อจัดการประเด็นร่วม ด้านการบริหารจัดการทรัพยากรธรรมชาติและสิ่งแวดล้อมที่สำคัญ
- พัฒนาและดำเนินโครงการที่ยกระดับกระบวนการตัดสินใจกำหนดอนาคตประเทศ ด้านทรัพยากร ธรรมชาติ สิ่งแวดล้อม และวัฒนธรรม บนหลักของการมีส่วนร่วม และธรรมาภิบาล

## ประเด็นยุทธศาสตร์

### 1. สร้างการเติบโตอย่างยั่งยืนบนสังคมเศรษฐกิจสีเขียว

- เพิ่มมูลค่าเศรษฐกิจฐานชีวภาพให้สอดคล้องกับยุทธศาสตร์ด้านการสร้างความสามารถในการแข่งขัน
- อนุรักษ์และฟื้นฟูความหลากหลายทางชีวภาพ
- รักษาและเพิ่มพื้นที่สีเขียวที่เป็นมิตรกับสิ่งแวดล้อม
- ส่งเสริมการบริโภคและผลิตที่ยั่งยืน

### 2. สร้างการเติบโตอย่างยั่งยืนบนสังคมเศรษฐกิจที่เป็นมิตรต่อสภาพภูมิอากาศ

- ลดการปล่อยก๊าซเรือนกระจก
- มีการปรับตัวเพื่อลดความเสี่ยงและเสียหายจากภัยธรรมชาติและผลกระทบที่เกี่ยวข้องกับการเปลี่ยนแปลงสภาพภูมิอากาศ

### 3. พัฒนาพื้นที่เมือง ชนบท เกษตรกรรมและอุตสาหกรรมเชิงนิเวศ มุ่งเน้นความเป็นเมืองที่เติบโตอย่างต่อเนือง

- พัฒนาพื้นที่เมือง ชนบท เกษตรกรรม และอุตสาหกรรมเชิงนิเวศ ที่มีการบริหารจัดการตามแผนผังภูมิโนเวศอย่างยั่งยืน
- จัดการมลพิษที่มีผลกระทบต่อสิ่งแวดล้อม และสารเคมีในภาคเกษตรทั้งระบบให้เป็นไปตามมาตรฐานสากลและค่ามาตรฐานสากล
- ส่งเสริมสุขภาพ อนุรักษ์ ฟื้นฟู และพัฒนาทรัพยากรธรรมชาติ มรดกทางสถาปัตยกรรมและศิลปวัฒนธรรม อัตลักษณ์ และวิถีชีวิตพื้นถิ่นบนฐานธรรมชาติและฐานวัฒนธรรมอย่างยั่งยืน

- พัฒนาเครือข่ายองค์กรพัฒนาเมืองและชุมชน รวมทั้งกลุ่มอาสาสมัครด้วยกลไกการมีส่วนร่วมของทุกภาคส่วนในท้องถิ่น

#### 4. พัฒนาคความมั่นคงทางน้ำ พลังงาน และเกษตรที่เป็นมิตรต่อสิ่งแวดล้อม

- พัฒนาการจัดการน้ำเชิงลุ่มน้ำทั้งระบบเพื่อเพิ่มความมั่นคงด้านน้ำของประเทศ
- เพิ่มผลิตภาพของน้ำทั้งระบบในการใช้น้ำอย่างประหยัด รู้คุณค่า และสร้างมูลค่าเพิ่มจากการใช้น้ำ ให้ทัดเทียมกับระดับสากล
- พัฒนาคความมั่นคงพลังงานของประเทศ และส่งเสริมการใช้พลังงานที่เป็นมิตรต่อสิ่งแวดล้อม
- เพิ่มประสิทธิภาพการใช้พลังงานโดยลดความเข้มข้นของการใช้พลังงาน
- พัฒนาคความมั่นคงด้านการเกษตรและอาหารของประเทศและชุมชนในมิติปริมาณ คุณภาพ ราคา และการเข้าถึงอาหาร

#### 5. ยกระดับกระบวนการทัศน์ เพื่อกำหนดอนาคตประเทศ

- ส่งเสริมคุณลักษณะและพฤติกรรมที่พึงประสงค์ด้านสิ่งแวดล้อมและคุณภาพชีวิตที่ดีของเกษตรกร
- จัดโครงสร้างเชิงสถาบันเพื่อจัดการประเด็นร่วม ด้านการบริหารจัดการทรัพยากรธรรมชาติและสิ่งแวดล้อมที่สำคัญ

แผนยุทธศาสตร์ชาติ 20 ปี (พ.ศ. 2561-2580) สู่ แผนพัฒนาเศรษฐกิจและสังคมแห่งชาติ ฉบับที่ 12 (พ.ศ. 2560-2564) ที่มีความเกี่ยวข้องกับ สถาบันวิจัยเทคโนโลยีเกษตร

แผนพัฒนาเศรษฐกิจและสังคมแห่งชาติ ฉบับที่ 12 พ.ศ.2560-2564 ได้น้อมนำหลัก “ปรัชญาเศรษฐกิจพอเพียง” มาเป็นปรัชญานำทางในการพัฒนาประเทศอย่างต่อเนื่องจากแผนพัฒนาเศรษฐกิจและสังคมแห่งชาติ ฉบับที่ 9-11 โดยการจัดทำแผนพัฒนาเศรษฐกิจและสังคมแห่งชาติ ฉบับที่ 12 ครั้งนี้ สำนักคณะกรรมการพัฒนาเศรษฐกิจและสังคมแห่งชาติ (สศช.) ได้จัดทำบนพื้นฐานของกรอบยุทธศาสตร์ชาติ 20 ปี (พ.ศ.2560-2579) ซึ่งเป็นแผนหลักของการพัฒนาประเทศ และเป้าหมายการพัฒนาที่ยั่งยืน (Sustainable Development Goals : SDGs) รวมทั้งการปรับโครงสร้างประเทศไทยไปสู่ประเทศไทย 4.0 ตลอดจนประเด็นการปฏิรูปประเทศ นอกจากนี้ยังได้ให้ความสำคัญกับการมีส่วนร่วมของภาคีการพัฒนาทุกภาคส่วนเพื่อร่วมกันกำหนดวิสัยทัศน์และทิศทางการพัฒนาประเทศ รวมทั้งร่วมจัดทำรายละเอียดยุทธศาสตร์ของแผนฯ เพื่อมุ่งสู่ “ความมั่นคง มั่งคั่ง และยั่งยืน”

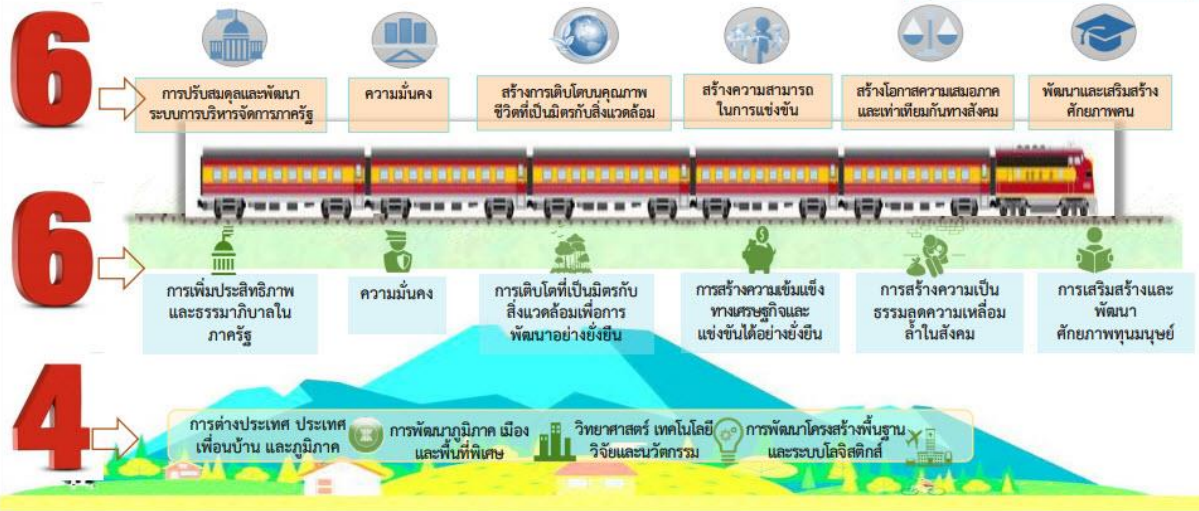
ยุทธศาสตร์การพัฒนาประเทศ แผนพัฒนาฯ ฉบับที่ 12 ได้กำหนดยุทธศาสตร์การพัฒนาประเทศไว้ทั้งหมด 10 ยุทธศาสตร์ โดยมียุทธศาสตร์ตามกรอบยุทธศาสตร์ชาติ 20 ปี และอีก 4 ยุทธศาสตร์ที่เป็นปัจจัยสนับสนุน ดังนี้



แผนระดับที่ 2 : แผนพัฒนา ฉบับที่ 12 และความเชื่อมโยงกับยุทธศาสตร์ชาติ

แผนพัฒนา ฉบับที่ 12  
พ.ศ. 2560-2565

6-6-4 ยุทธศาสตร์ชาติ 20 ปี สู่ยุทธศาสตร์ของแผนพัฒนา ฉบับที่ 12



ยุทธศาสตร์ที่ 1 การเสริมสร้างและพัฒนาศักยภาพทุนมนุษย์

การเปลี่ยนแปลงโครงสร้างประชากรไทยที่จะเข้าสู่สังคมสูงวัยอย่างสมบูรณ์เมื่อสิ้นสุดแผนพัฒนา ฉบับที่ 12 โดยที่สัดส่วนผู้สูงอายุจะเพิ่มขึ้นเป็นร้อยละ 19.8 ของจำนวนประชากรทั้งหมด ในขณะที่จำนวนประชากรวัยแรงงานได้เริ่มลดลงมาตั้งแต่ปี 2558 เป็นต้นมา ส่งผลให้เกิดการขาดแคลนแรงงานในภาวะที่ผลิตภาพแรงงานไทยก็ยังต่ำ เนื่องจากปัญหาคุณภาพแรงงาน ความล่าช้าในการพัฒนาเทคโนโลยี และปัญหาการบริหารจัดการจึงเป็นข้อจำกัดในการเพิ่มขีดความสามารถในการแข่งขันและศักยภาพการเจริญเติบโตทางเศรษฐกิจของประเทศ รวมทั้งการสร้างรายได้และการยกระดับคุณภาพชีวิตของประชาชนด้วย ทั้งนี้

เมื่อพิจารณา คุณภาพคนพบว่ายังมีปัญหาในแต่ละช่วงวัยและส่งผลกระทบต่อเนื่องถึงกันตลอดช่วงชีวิต ตั้งแต่ พัฒนาการ ไม่สมวัยในเด็กปฐมวัย ผลลัพธ์ทางการศึกษาของเด็กวัยเรียนค่อนข้างต่ำ การพัฒนาความรู้และ ทักษะของ แรงงานไม่ตรงกับตลาดงาน ขณะที่ผู้สูงอายุมีปัญหาสุขภาพและมีแนวโน้มอยู่คนเดียวสูงขึ้น ครอบครัวยุคใหม่มีรูปแบบที่หลากหลายและเปราะบางสูงส่งผลต่อการบ่มเพาะให้เด็กเติบโตอย่างมีคุณภาพ ประกอบ กับ การเลื่อนไหลของวัฒนธรรมต่างชาติที่เข้ามาในประเทศไทยผ่านสังคมยุคดิจิทัล ในขณะที่คนไทยจำนวน ไม่น้อยยังไม่สามารถคัดกรองและเลือกรับวัฒนธรรมได้อย่างเหมาะสม ส่งผลต่อวิกฤตค่านิยม ทศนคติ และ พฤติกรรมในการดำเนินชีวิต การพัฒนาในระยะต่อไปจึงต้องให้ความสำคัญกับการวางรากฐานการพัฒนาคน ให้มีความสมบูรณ์ เริ่มตั้งแต่กลุ่มเด็กปฐมวัยที่ต้องพัฒนาให้มีสุขภาพกายและใจที่ดี มีทักษะทางสมอง ทักษะ การเรียนรู้ และทักษะชีวิต เพื่อให้เติบโตอย่างมีคุณภาพ ควบคู่กับการพัฒนาคนไทยในทุกช่วงวัยให้เป็นคนดี มี สุขภาวะที่ดีมีคุณธรรมจริยธรรม มีระเบียบวินัย มีจิตสำนึกที่ดีต่อสังคมส่วนรวม มีทักษะความรู้และ ความสามารถปรับตัวเท่าทันกับการเปลี่ยนแปลงรอบตัวที่รวดเร็ว บนพื้นฐานของการมีสถาบันทางสังคม ที่ เข้มแข็งทั้งสถาบันครอบครัว สถาบันการศึกษา สถาบันศาสนา สถาบันชุมชน และภาคเอกชนที่ร่วมกัน พัฒนา ทุมนมนุษย์ให้มีคุณภาพสูง อีกทั้งยังเป็นทุนทางสังคมสำคัญในการขับเคลื่อนการพัฒนาประเทศ

#### แนวทางการพัฒนา

- ปรับเปลี่ยนค่านิยมคนไทยให้มีคุณธรรม จริยธรรม มีวินัย จิตสาธารณะ และพฤติกรรม ที่พึงประสงค์ ส่งเสริมให้เด็กปฐมวัย พัฒนาทักษะทางสมองและทักษะทางสังคมที่เหมาะสม
- พัฒนาศักยภาพคนให้มีทักษะความรู้และความสามารถในการดำรงชีวิตอย่างมีคุณค่า
  - ส่งเสริมแรงงานให้มีความรู้และทักษะในการประกอบอาชีพที่เป็นไปตามความต้องการ ของตลาดงาน
  - พัฒนาศักยภาพของกลุ่มผู้สูงอายุวัยต้นให้สามารถเข้าสู่ตลาดงานเพิ่มขึ้น
- ยกกระดับคุณภาพการศึกษาและการเรียนรู้ตลอดชีวิต
- ลดปัจจัยเสี่ยงด้านสุขภาพและให้ทุกภาคส่วนคำนึงถึงผลกระทบต่อสุขภาพ
- ผลักดันให้สถาบันทางสังคมมีส่วนร่วมพัฒนาประเทศอย่างเข้มแข็ง

#### ยุทธศาสตร์ที่ 3 การสร้างความเข้มแข็งทางเศรษฐกิจและแข่งขันได้อย่างยั่งยืน

ในช่วงแผนพัฒนาฯ ฉบับที่ 12 เศรษฐกิจโลกยังอยู่ในช่วงของการฟื้นตัวจากปัญหาวิกฤตต่างๆ การแข่งขันในตลาดโลกจะรุนแรงขึ้นโดยที่ประเทศต่างๆ มุ่งเน้นการนำนวัตกรรมมาเพิ่มขีดความสามารถ ในการแข่งขัน ในขณะที่เศรษฐกิจไทยขยายตัวต่ำกว่าศักยภาพมาต่อเนื่องหลายปีทั้งจากผลกระทบของ เศรษฐกิจโลกซบเซาและข้อจำกัดภายในประเทศเองที่เป็นอุปสรรคต่อการเพิ่มผลิตภาพและขีดความสามารถ ในการแข่งขันรวมทั้งฐานเศรษฐกิจภายในประเทศขยายตัวช้า 5 ปีต่อจากนี้ไปจึงเป็นช่วงเวลาของการฟื้นฟู เศรษฐกิจไทยให้กลับมาขยายตัวได้สูงขึ้นโดยการเร่งการลงทุนในโครงสร้างพื้นฐานและระบบโลจิสติกส์ตาม แผนที่วางไว้และสร้างบรรยากาศการลงทุนที่จูงใจให้ภาคเอกชนขยายการลงทุนโดยเฉพาะอย่างยิ่งในสาขา เป้าหมายสำคัญ และขณะเดียวกัน 5 ปีต่อจากนี้เป็นช่วงของการปฏิรูปเศรษฐกิจในหลายด้านเพื่อวางพื้นฐาน

ให้สามารถพัฒนาต่อยอดให้ประเทศไทยเป็นประเทศรายได้สูงได้ภายในปี 2570 ตามกรอบยุทธศาสตร์ชาติ 20 ปี โดยการใช้นวัตกรรม คุณภาพคน และการปรับปรุงด้านกฎระเบียบและการบริหารจัดการที่ดีเป็นปัจจัย นำในการสร้างความเข้มแข็งของเศรษฐกิจ ยุทธศาสตร์การสร้างความเข้มแข็งทางเศรษฐกิจและแข่งขันได้อย่างยั่งยืนให้ความสำคัญกับการบริหารเศรษฐกิจมหภาคให้มีเสถียรภาพ เพิ่มประสิทธิภาพภาคการเงิน และดูแลวินัยทางการเงินการคลัง ควบคู่กับการดำเนินยุทธศาสตร์สร้างความเข้มแข็งให้กับเศรษฐกิจรายสาขา ทั้งภาคเกษตร อุตสาหกรรม และบริการที่เป็นฐานรายได้เดิมและขยายสาขาการผลิตและบริการใหม่ๆ สำหรับอนาคต

การขับเคลื่อนให้เศรษฐกิจเจริญเติบโตในช่วงแผนพัฒนาฯ ฉบับที่ 12 จะเน้นการพัฒนาและใช้วิทยาศาสตร์ เทคโนโลยีและนวัตกรรมขั้นก้าวหน้าที่เข้มข้นมากขึ้น การพัฒนาเศรษฐกิจดิจิทัล การพัฒนาและยกระดับคุณภาพของกำลังคน และความคิดสร้างสรรค์ในการขยายฐานเศรษฐกิจและฐานรายได้ใหม่ควบคู่กับการเพิ่มผลิตภาพของฐานการผลิตและบริการเดิมรวมทั้งการต่อยอดการผลิตและบริการเดิมโดยใช้ดิจิทัลและเทคโนโลยีอัจฉริยะ นอกจากนี้ จะให้ความสำคัญกับการใช้ศักยภาพของทรัพยากรชีวภาพ การส่งเสริมการเชื่อมโยงตลอดห่วงโซ่มูลค่าอย่างมีประสิทธิภาพ การพัฒนาพื้นที่เศรษฐกิจใหม่และการพัฒนาตามแนวระเบียงเศรษฐกิจ การผสมผสานภาคบริการเข้ากับการค้าและการเตรียมความพร้อมของภาคบริการ ให้สามารถรองรับการแข่งขันที่เสรีขึ้น การเสริมสร้างศักยภาพการแข่งขันให้กับวิสาหกิจขนาดกลางและขนาดย่อม รวมทั้งการสร้างสังคมผู้ประกอบการที่ผลิตได้ขายเป็น โดยพิจารณาการเปลี่ยนแปลงความต้องการของผู้บริโภคอย่างรวดเร็วและมาตรฐานสากลของสินค้าและบริการที่สูงขึ้นรวมถึงมาตรฐานด้านสิ่งแวดล้อมรวมทั้งพัฒนาระบบและกลไก ตลอดจนการพัฒนาเชิงพื้นที่เพื่อกระจายโอกาสเศรษฐกิจให้คนในชุมชนและท้องถิ่นและแบ่งปันผลประโยชน์อย่างเป็นธรรมเพื่อลดความเหลื่อมล้ำทางเศรษฐกิจ

### แนวทางการพัฒนา

1) การเสริมสร้างและพัฒนาขีดความสามารถในการแข่งขันของภาคการผลิตและบริการ มุ่งเน้นการสร้างความเชื่อมโยงของห่วงโซ่มูลค่าระหว่างภาคเกษตร อุตสาหกรรม บริการ และการค้าการลงทุน เพื่อยกระดับศักยภาพในการแข่งขันของประเทศ สร้างรายได้และกระจายรายได้สู่คนในชุมชนอย่างทั่วถึง อันจะนำมาซึ่งความเข้มแข็งของทั้งเศรษฐกิจในภาพรวมและเศรษฐกิจฐานรากตามหลักการพัฒนาที่ยั่งยืน โดยมีแนวทางการพัฒนา

- การพัฒนาภาคการเกษตร
  - เสริมสร้างฐานการผลิตภาคเกษตรให้เข้มแข็งและยั่งยืน
  - สร้างและถ่ายทอดองค์ความรู้ทางวิชาการ วิทยาศาสตร์ เทคโนโลยี และนวัตกรรม และภูมิปัญญาท้องถิ่นด้านการเกษตรแบบมีส่วนร่วม
  - ยกระดับการผลิตสินค้าเกษตรและอาหารเข้าสู่ระบบมาตรฐานและสอดคล้องกับความต้องการของตลาดและการบริโภคอาหารเพื่อสุขภาพ
  - เสริมสร้างขีดความสามารถการผลิตในห่วงโซ่อุตสาหกรรมเกษตร



- ส่งเสริมและเร่งขยายผลแนวคิดการทำการเกษตรตามหลักปรัชญาของเศรษฐกิจพอเพียง
- พัฒนาปัจจัยสนับสนุนในการบริหารจัดการภาคเกษตรและสนับสนุนเกษตรกรรุ่นใหม่
- การพัฒนาภาคบริการและการท่องเที่ยว
  - เสริมสร้างขีดความสามารถการแข่งขันในเชิงธุรกิจของภาคบริการที่มีศักยภาพทั้งฐานบริการเดิมและฐานบริการใหม่เพื่อส่งเสริมให้เศรษฐกิจของประเทศเติบโตได้อย่างเข้มแข็ง
  - พัฒนาอุตสาหกรรมท่องเที่ยวเชิงบูรณาการ
  - พัฒนาอุตสาหกรรมกีฬาอย่างครบวงจร

#### ยุทธศาสตร์ที่ 4 การเติบโตที่เป็นมิตรกับสิ่งแวดล้อมเพื่อพัฒนาอย่างยั่งยืน

ปัจจุบันสภาพทรัพยากรธรรมชาติและสิ่งแวดล้อมกำลังเป็นปัญหาและเป็นจุดอ่อนของการรักษาฐานการผลิตและให้บริการ รวมทั้งการดำรงชีพที่ยั่งยืน ฐานทรัพยากรธรรมชาติถูกนำไปใช้ในการพัฒนาจำนวนมากก่อให้เกิดความเสื่อมโทรมอย่างต่อเนื่อง พื้นที่ป่าไม้ลดลง ทรัพยากรดินเสื่อมโทรม ความหลากหลายทางชีวภาพถูกคุกคาม ทรัพยากรน้ำยังมีส่วนที่ไม่สามารถจัดสรรได้ตามความต้องการ และมีความเสี่ยงในการขาดแคลนในอนาคต เกิดปัญหาความขัดแย้งในการใช้ประโยชน์ทรัพยากรธรรมชาติมากขึ้น จาก การเข้าถึงและการจัดสรรการใช้ประโยชน์ทรัพยากรธรรมชาติที่ไม่เป็นธรรม รวมทั้งปัญหาสิ่งแวดล้อม เพิ่มขึ้นตามการขยายตัวของเศรษฐกิจและชุมชนเมือง ส่งผลกระทบต่อคุณภาพชีวิตของประชาชนและ ต้นทุนทางเศรษฐกิจ ในขณะที่การเปลี่ยนแปลงสภาพภูมิอากาศและภัยพิบัติทางธรรมชาติมีความผันผวนและ รุนแรงมากขึ้นโดยเฉพาะอุทกภัยและภัยแล้ง ซึ่งส่งผลกระทบต่อภาคเศรษฐกิจและห่วงโซ่การผลิต ภายในประเทศ และข้อตกลงระหว่างประเทศเกี่ยวกับการเปลี่ยนแปลงสภาพภูมิอากาศซึ่งทวีความเข้มข้น ทำให้ประเทศไทยต้องเตรียมพร้อมรับภาระในการลดการปล่อยก๊าซเรือนกระจกภายใต้กระแสการแข่งขันทางการค้า ขณะที่วาระการพัฒนาที่ยั่งยืนของโลกหลัง ค.ศ. ๒๐๑๕ ซึ่งเป็นการกำหนดทิศทางการพัฒนาที่ยั่งยืนของโลกในอีก ๑๕ ปี ข้างหน้า (ค.ศ. ๒๐๑๖-๒๐๓๐) จะส่งผลกระทบต่อแนวทางการพัฒนาประเทศ ในอนาคต ดังนั้นประเด็นท้าทายที่ต้องเร่งดำเนินการในช่วงแผนพัฒนาฯ ฉบับที่ ๑๒ ได้แก่ การสร้างความมั่นคง ของฐานทรัพยากรธรรมชาติและยกระดับคุณภาพสิ่งแวดล้อม เพื่อสนับสนุนการเติบโตที่เป็นมิตรกับ สิ่งแวดล้อมและคุณภาพชีวิตของประชาชน เร่งแก้ไขปัญหาวิกฤติสิ่งแวดล้อมเพื่อลดมลพิษที่เกิดจากการผลิต และการบริโภค พัฒนาระบบบริหารจัดการที่โปร่งใสเป็นธรรม ส่งเสริมการผลิตและการบริโภคที่เป็นมิตรกับ สิ่งแวดล้อมเป็นวงกว้างมากขึ้น ต้องเร่งเตรียมความพร้อมในการลดการปล่อยก๊าซเรือนกระจกและ เพิ่มขีดความสามารถในการปรับตัวต่อการเปลี่ยนแปลงสภาพภูมิอากาศ รวมทั้งบริหารจัดการเพื่อลดความเสี่ยง ด้านภัยพิบัติทางธรรมชาติ

## แนวทางการพัฒนา

- 1) ส่งเสริมการผลิตและการบริโภคที่เป็นมิตรกับสิ่งแวดล้อม
  - ส่งเสริมการผลิตและการลงทุนในภาคอุตสาหกรรมที่เป็นมิตรกับสิ่งแวดล้อม
  - สนับสนุนการผลิตภาคการเกษตรไปสู่เกษตรกรรมที่ยั่งยืน
  - ส่งเสริมการท่องเที่ยวที่ยั่งยืน โดยคำนึงถึงขีดความสามารถในการรองรับของระบบนิเวศ
  - สร้างแรงจูงใจเพื่อให้เกิดการปรับเปลี่ยนไปสู่การบริโภคที่ยั่งยืน
- 2) สนับสนุนการลดการปล่อยก๊าซเรือนกระจก และเพิ่มขีดความสามารถในการปรับตัวต่อการเปลี่ยนแปลงสภาพภูมิอากาศ
  - จัดทำและปรับปรุงกฎหมายที่เกี่ยวข้องกับการเปลี่ยนแปลงสภาพภูมิอากาศให้สามารถรองรับพันธกรณีระหว่างประเทศด้านการเปลี่ยนแปลงสภาพภูมิอากาศ
  - พัฒนามาตรการและกลไกเพื่อสนับสนุนการลดก๊าซเรือนกระจกในทุกภาคส่วน
  - ส่งเสริมภาคเอกชน รัฐวิสาหกิจ และองค์กรปกครองส่วนท้องถิ่นให้มีการจัดเก็บและรายงานข้อมูลเกี่ยวกับการปล่อยก๊าซเรือนกระจก
  - เพิ่มขีดความสามารถในการวิจัยและพัฒนาทางวิทยาศาสตร์ เทคโนโลยี และนวัตกรรม เพื่อสนับสนุนการปรับตัวต่อการเปลี่ยนแปลงสภาพภูมิอากาศ
  - สร้างความรู้ ความเข้าใจ ความตระหนัก และการมีส่วนร่วมของประชาชน และภาคส่วนต่างๆ ในการรับมือกับการเปลี่ยนแปลงสภาพภูมิอากาศ
- 3) พัฒนาระบบการบริหารจัดการและกลไกแก้ไขปัญหาความขัดแย้งด้านทรัพยากรธรรมชาติและสิ่งแวดล้อม
  - ปรับปรุงกลไกและกระบวนการวิเคราะห์ผลกระทบสิ่งแวดล้อมให้มีประสิทธิภาพทุกขั้นตอน
  - ผลักดันการนำแนวทางการประเมินสิ่งแวดล้อมระดับยุทธศาสตร์ (Strategic Environmental Assessment : SEA) ให้มีผลบังคับใช้ตามกฎหมายเพื่อนำไปสู่การปฏิบัติ
  - สร้างจิตสำนึกความตระหนักและปรับปรุงกระบวนการมีส่วนร่วมของประชาชน
  - ทบทวนแก้ไขกฎหมาย
  - ส่งเสริมบทบาทภาคเอกชนและชุมชนเพื่อสร้างพลังร่วม
  - การพัฒนาความร่วมมือด้านสิ่งแวดล้อมระหว่างประเทศ

## ยุทธศาสตร์ที่ 6 การบริหารจัดการในภาครัฐ การป้องกันการทุจริตประพฤตินิชอบและธรรมาภิบาลในสังคมไทย

ระบบการบริหารจัดการในภาครัฐที่ขาดประสิทธิภาพเป็นอุปสรรคต่อการพัฒนาประเทศที่สำคัญประการหนึ่งมาอย่างต่อเนื่อง ทั้งในเรื่องการขับเคลื่อนการบริหารจัดการภาครัฐให้บรรลุเป้าประสงค์ที่วางไว้ การให้บริการประชาชนยังไม่ได้มาตรฐานสากล การบังคับใช้กฎหมายที่ขาดประสิทธิภาพ การบริหารจัดการ และการให้บริการของท้องถิ่นที่ยังขาดประสิทธิภาพและความโปร่งใส กระบวนการที่เปิดให้ประชาชนได้มีส่วนร่วมในการตัดสินใจการใช้งบประมาณยังไม่เพียงพอ ระบบและกระบวนการยุติธรรมไม่สามารถอำนวยความสะดวกได้อย่างเสมอภาคและเป็นธรรม รวมทั้งการขาดธรรมาภิบาลในสังคมไทยทำให้การทุจริตประพฤตินิชอบยังเป็นปัญหาสำคัญของประเทศ ในช่วง 5 ปี ต่อจากนี้ไปจึงเป็นช่วงเวลาสำคัญที่ต้องเร่งปฏิรูปการบริหารจัดการภาครัฐให้เกิดผลสัมฤทธิ์อย่างจริงจัง เพื่อให้เป็นปัจจัยสนับสนุนสำคัญที่จะช่วยส่งเสริมการพัฒนาประเทศในทุกด้านให้ประสบผลสำเร็จบรรลุเป้าหมายที่วางไว้ในช่วงแผนพัฒนาฯ ฉบับที่ 12 ทั้งการบริหารจัดการภาครัฐ ให้โปร่งใส มีประสิทธิภาพ รับผิดชอบ ตรวจสอบได้อย่างเป็นธรรม และประชาชนมีส่วนร่วม มีการกระจายอำนาจ และแบ่งภารกิจรับผิดชอบที่เหมาะสม ระหว่างส่วนกลาง ภูมิภาค และท้องถิ่นและวางพื้นฐานเพื่อให้บรรลุตามกรอบเป้าหมายอนาคตในปี 2579

### แนวทางการพัฒนา

- 1) ปรับปรุงโครงสร้างหน่วยงาน บทบาท ภารกิจ และคุณภาพบุคลากรภาครัฐ ให้มีความโปร่งใส ทันสมัย คล่องตัว มีขนาดที่เหมาะสม เกิดความคุ้มค่า
- 2) ปรับปรุงกระบวนการงบประมาณ และสร้างกลไกในการติดตามตรวจสอบการเงินการคลังภาครัฐ
- 3) เพิ่มประสิทธิภาพและยกระดับการให้บริการสาธารณะให้ได้มาตรฐานสากล
- 4) เพิ่มประสิทธิภาพการบริหารจัดการให้แก่องค์ปกครองส่วนท้องถิ่น
- 5) ป้องกันและปราบปรามการทุจริตและประพฤตินิชอบ
  - ปลุกฝังให้คนไทยไม่โกง
  - ป้องกันการทุจริต
  - ปราบปรามการทุจริต
- 6) ปฏิรูปกฎหมายและกระบวนการยุติธรรมให้มีความทันสมัย เป็นธรรม และสอดคล้องกับข้อบังคับสากลหรือข้อตกลงระหว่างประเทศ
  - ปฏิรูปกฎหมายให้ทันสมัย
  - ปฏิรูปกระบวนการยุติธรรมให้มีประสิทธิภาพ

## ยุทธศาสตร์ที่ 8 การพัฒนาวิทยาศาสตร์ เทคโนโลยี วิจัย และนวัตกรรม

ในช่วงระยะเวลาที่ผ่านมาการพัฒนาเศรษฐกิจของประเทศไทยอาศัยการเพิ่มประสิทธิภาพจากปัจจัยความได้เปรียบพื้นฐานที่มีอยู่ทั้งด้านแรงงาน ทรัพยากรธรรมชาติ และการนำเข้าเทคโนโลยีสำเร็จรูปจากต่างประเทศมากกว่าการสะสมองค์ความรู้เพื่อพัฒนาเทคโนโลยีของตนเอง ทำให้ส่วนแบ่งผลประโยชน์ทางด้านเทคโนโลยีซึ่งมีมูลค่าเพิ่มสูงตกอยู่กับประเทศผู้เป็นเจ้าของเทคโนโลยี การลงทุนวิจัยและพัฒนาโดยเฉพาะอย่างยิ่งในขั้นประยุกต์และใช้ประโยชน์ยังไม่เพียงพอที่จะขับเคลื่อนประเทศสู่สังคมนวัตกรรม อีกทั้งความก้าวหน้าอย่างรวดเร็วของเทคโนโลยีได้ส่งผลให้เกิดการเปลี่ยนแปลงทั้งเชิงเศรษฐกิจและสังคมไปทั่วโลก โดยประเทศที่มีพัฒนาการทางเศรษฐกิจสูง อาทิ เกาหลีใต้ สหรัฐอเมริกา ญี่ปุ่น และสวีเดน ล้วนเป็นต้นแบบสำคัญที่แสดงให้เห็นว่า หากต้องการเพิ่มศักยภาพและความสามารถในการแข่งขันของประเทศจำเป็นต้องปรับตัว เรียนรู้ และมุ่งสู่การวิจัยและพัฒนาเทคโนโลยีและนวัตกรรมให้ก้าวทันต่อการเปลี่ยนแปลงของโลก

ในระยะต่อไป การพัฒนาด้านวิทยาศาสตร์ เทคโนโลยี วิจัย และนวัตกรรมของประเทศไทย จำเป็นอย่างยิ่ง ที่จะต้องปรับรูปแบบการดำเนินงานให้มุ่งเน้นความร่วมมือระหว่างภาครัฐและเอกชนในการลงทุนเพื่อการวิจัย และพัฒนาโดยกำหนดประเด็นวิจัยของชาติที่ตอบโจทย์การยกระดับศักยภาพการผลิตของภาคเกษตร อุตสาหกรรม และบริการที่เป็นฐานเดิม และการต่อยอดขยายฐานใหม่ด้วยการพัฒนานวัตกรรม รวมถึงการพัฒนา นวัตกรรมที่ยกระดับคุณภาพสังคมและการดำรงชีวิตของประชาชน โดยเฉพาะอย่างยิ่งกลุ่มผู้สูงอายุ และ ผู้ด้อยโอกาสทางสังคม การส่งเสริมการพัฒนาศักยภาพให้มีความรู้และทักษะสูง การพัฒนาหน่วยงานทดสอบและ รับรองมาตรฐานในระดับสากล การดาเนินมาตรการเพื่อเสริมสร้างความเข้มแข็งของวิทยาศาสตร์ เทคโนโลยี วิจัย และนวัตกรรมทั้งในด้านโครงสร้างพื้นฐานที่ทันสมัย ระบบแรงจูงใจและระบบสนับสนุนการพัฒนานวัตกรรมต่างๆ กฎหมายที่เกี่ยวข้องเพื่ออำนวยความสะดวกการวิจัยและพัฒนา เทคโนโลยีและการรับเทคโนโลยีจากต่างประเทศ รวมทั้งมีระบบบริหารจัดการทรัพย์สินทางปัญญาที่มีประสิทธิภาพขึ้นมารองรับ เพื่อให้ประเทศไทยไม่อยู่ใน สถานะเป็นเพียงแค่ผู้ซื้อและผู้รับถ่ายทอดเทคโนโลยีจากต่างประเทศ แต่สามารถพัฒนาเทคโนโลยีได้ด้วยตนเอง ในอนาคต

ดังนั้น เพื่อให้ประเทศไทยพัฒนาเข้าสู่สังคมนวัตกรรมและเตรียมการก้าวสู่ประเทศรายได้สูงในอนาคต แนวทางการพัฒนาในช่วงระยะเวลา 5 ปี จะต้องให้ความสำคัญกับการใช้องค์ความรู้ทางวิทยาศาสตร์ ผลงานวิจัยและพัฒนา ความก้าวหน้าทางเทคโนโลยี นวัตกรรมและความคิดสร้างสรรค์อย่างเข้มข้นทั้งในภาคธุรกิจ ภาครัฐ และภาคประชาสังคม รวมทั้งให้ความสำคัญกับการพัฒนาสถานะแวดล้อมหรือปัจจัยพื้นฐานที่เอื้ออำนวยทั้งการลงทุนด้านการวิจัยและพัฒนา การพัฒนาศักยภาพวิจัย โครงสร้างพื้นฐานทางวิทยาศาสตร์และเทคโนโลยี และการบริหารจัดการ เพื่อช่วยขับเคลื่อนการพัฒนาประเทศให้ก้าวสู่เป้าหมายดังกล่าว

### แนวทางการพัฒนา

- 1) เร่งส่งเสริมการลงทุนวิจัยและพัฒนาและผลักดันสู่การใช้ประโยชน์ในเชิงพาณิชย์และเชิงสังคม
  - ลงทุนวิจัยและพัฒนาในกลุ่มเทคโนโลยีที่ประเทศไทยมีศักยภาพพัฒนาได้เอง
  - ลงทุนวิจัยและพัฒนาในกลุ่มเทคโนโลยีที่นำสู่การพัฒนาแบบก้าวกระโดด

- ลงทุนวิจัยและพัฒนาเทคโนโลยีและนวัตกรรมทางสังคมเพื่อลดความเหลื่อมล้ำและยกระดับคุณภาพชีวิตของประชาชน
- เร่งรัดการถ่ายทอดผลงานวิจัยและพัฒนา และเทคโนโลยีสู่เกษตรกรรายย่อยวิสาหกิจชุมชนและวิสาหกิจขนาดกลางและขนาดย่อม
- พัฒนาตลาดเทคโนโลยีและนวัตกรรมไทย
- เสริมสร้างระบบการบริหารจัดการทรัพย์สินทางปัญญาที่มีประสิทธิภาพสอดคล้องมาตรฐานสากล

## 2) พัฒนาผู้ประกอบการให้เป็นผู้ประกอบการทางเทคโนโลยี

- ส่งเสริมผู้ประกอบการให้มีบทบาทหลักด้านนวัตกรรมเทคโนโลยี และร่วมกำหนดทิศทางการพัฒนานวัตกรรม
- ส่งเสริมการสร้างสรรค์นวัตกรรมด้านการออกแบบและการจัดการธุรกิจที่ผสมการใช้เทคโนโลยีให้แพร่หลายในกลุ่มผู้ประกอบการธุรกิจของไทย
- สนับสนุนการเข้าถึงแหล่งเงินทุนสำหรับธุรกิจเกิดใหม่และวิสาหกิจขนาดกลางและขนาดย่อม (SMEs) ที่ต้องการพัฒนาหรือทำธุรกิจฐานเทคโนโลยี
- สร้างบรรยากาศและสภาพที่เอื้ออำนวยต่อการเรียนรู้และพัฒนาความคิดสร้างสรรค์ลงสู่พื้นที่และชุมชน
- หนุนรงค์ปลูกฝังวัฒนธรรมการวิจัยและค่านิยมการเคารพสิทธิในทรัพย์สินทางปัญญา

## 3) พัฒนาสภาพแวดล้อมของการพัฒนาวิทยาศาสตร์ เทคโนโลยี วิจัย และนวัตกรรม

- ด้านบุคลากรวิจัย
  - เร่งการผลิตบุคลากรสายวิทยาศาสตร์และเทคโนโลยีที่มีคุณภาพและสอดคล้องกับความต้องการโดยเฉพาะในสาขา STEM (วิทยาศาสตร์ (Science : S) เทคโนโลยี (Technology : T) วิศวกรรมศาสตร์ (Engineering : E) และคณิตศาสตร์ (Mathematics : M))
  - เร่งสร้างนักวิจัยมืออาชีพ
  - พัฒนาศักยภาพนักวิจัย
  - ดึงดูดบุคลากรผู้เชี่ยวชาญ นักวิจัย และนักวิทยาศาสตร์ในต่างประเทศที่มีผลงานเป็นที่ยอมรับในสาขาอุตสาหกรรมเป้าหมายของไทยให้มาทำงานในสถาบันวิจัยของภาครัฐและภาคเอกชนในประเทศไทย

- ด้านโครงสร้างพื้นฐานทางวิทยาศาสตร์และเทคโนโลยี
  - ปรับปรุงและพัฒนาระบบการวิจัยเพื่อรองรับเทคโนโลยีสำคัญๆ ให้เกิดประสิทธิภาพ
  - ยกกระดับโครงสร้างพื้นฐานทางวิทยาศาสตร์และเทคโนโลยีให้ทันต่อการเปลี่ยนแปลงเทคโนโลยีแบบก้าวกระโดด
  - ส่งเสริมการพัฒนาาระบบคุณภาพและมาตรฐาน และระบบมาตรฐานแห่งชาติ
  - เร่งสร้างความพร้อมในการใช้เทคโนโลยีสารสนเทศอย่างเต็มศักยภาพของภาครัฐ
  - สนับสนุนเครื่องมือทางการเงินใหม่ๆ และหลากหลายเพื่อเป็นกลไกระดมทุน
  - สนับสนุนให้เกิดการทำงานและแบ่งปันทรัพยากรด้านอุปกรณ์ เครื่องมือ และห้องปฏิบัติการทดลอง
  - ผลักดันและเร่งรัดให้มีกฎหมายเพื่อส่งเสริมการใช้ประโยชน์ผลงานวิจัยในเชิงพาณิชย์
- ด้านการบริหารจัดการ
  - ส่งเสริมการปรับโครงสร้างและบทบาทของหน่วยงานที่เกี่ยวข้องกับการพัฒนาวิทยาศาสตร์ เทคโนโลยี วิจัย และนวัตกรรมเพื่อให้เกิดความเป็นเอกภาพในการดำเนินงาน
  - ปรับระบบการบริหารจัดการงบประมาณ
  - จัดให้มีระบบประเมินความสามารถด้านนวัตกรรมของสถาบันวิจัย
  - สนับสนุนการจัดทำแผนที่นำทางด้านเทคโนโลยี (Technology Roadmap) และแผนปฏิบัติการวิจัยและนวัตกรรมรายสาขา
  - สนับสนุนให้มีการทำวิจัยที่สอดคล้องกับศักยภาพและความต้องการของพื้นที่เพื่อสนับสนุนการจัดทำแผนพัฒนาจังหวัดและกลุ่มจังหวัด
  - ส่งเสริมให้เกิดการแลกเปลี่ยนและพัฒนาความรู้ด้านวิทยาศาสตร์ เทคโนโลยี วิจัย และนวัตกรรมเชิงลึก ผ่านทางกลไกที่มีอยู่

## ยุทธศาสตร์ที่ 9 การพัฒนาภาค เมือง และพื้นที่เศรษฐกิจ

ในช่วงแผนพัฒนาฯ ฉบับที่ 12 การยกระดับฐานการผลิตและบริการเดิมให้มีความเข้มแข็งมากขึ้น และการขยายฐานใหม่ที่ให้ความสำคัญกับการกระจายโอกาสทางเศรษฐกิจและสังคมควบคู่ไปด้วยเป็นเป้าหมายที่สำคัญ ซึ่งการตอบสนองต่อเป้าหมายดังกล่าวประเทศไทยต้องใช้ประโยชน์จากศักยภาพและภูมิสังคมเฉพาะของพื้นที่ การดำเนินยุทธศาสตร์เชิงรุกเพื่อเสริมจุดเด่นในระดับภาคและจังหวัดในการเป็นฐานการผลิตและบริการที่สำคัญ ประกอบกับการขยายตัวของประชากรในเขตเมืองเป็นโอกาสในการกระจายความเจริญและยกระดับรายได้ของประชาชนโดยการพัฒนาเมืองให้เป็นเมืองน่าอยู่และมีศักยภาพในการรองรับการค้าการลงทุน ช่วยลดแรงกดดันจากกระจุกตัวของการพัฒนาที่อยู่ในกรุงเทพฯ และภาคกลางซึ่งเป็นผลจาก

การพัฒนาที่ผ่านมา และในขณะเดียวกันก็เป็นการช่วยเพิ่มขีดความสามารถในการแข่งขันและทำให้เกิดผลตอบแทนในเชิงเศรษฐกิจและสังคมของการลงทุนในโครงสร้างพื้นฐานและระบบโลจิสติกส์ที่เป็นโครงข่ายระหว่างเมืองที่จะเป็นระบบสมบูรณ์ขึ้น เช่นเดียวกับการยกระดับคุณภาพและการส่งเสริมการพัฒนาพื้นที่บริเวณชายฝั่งทะเลตะวันออก ทำให้มีโอกาสเป็นเขตเศรษฐกิจชั้นนำของอาเซียน สามารถเพิ่มขีดความสามารถ ในการแข่งขันของประเทศได้ดี นอกจากนี้ การเป็นส่วนหนึ่งของประชาคมเศรษฐกิจอาเซียน เป็นโอกาส ในการเปิดพื้นที่เศรษฐกิจใหม่บริเวณชายแดนเชื่อมโยงการค้าการลงทุนในภูมิภาคของไทยกับประเทศเพื่อนบ้าน

ดังนั้น แผนพัฒนาฯ ฉบับที่ 12 จึงมุ่งเน้นการพัฒนาและเร่งดำเนินการในประเด็นท้าทาย ได้แก่ การสร้างความเข้มแข็งของฐานการผลิตและบริการเดิมและขยายฐานการผลิตและบริการใหม่ที่สร้างรายได้สำหรับประชาชนในภาค การพัฒนาเมืองให้เติบโตอย่างมีคุณภาพ การพัฒนาและฟื้นฟูพื้นที่บริเวณชายฝั่งทะเลตะวันออกให้รองรับการขยายตัวของภาคอุตสาหกรรมแห่งอนาคตอย่างมีสมดุล และการบริหารจัดการพื้นที่เศรษฐกิจชายแดนให้เจริญเติบโตและแข่งขันได้อย่างยั่งยืน รวมทั้งการเพิ่มประสิทธิภาพกลไกการขับเคลื่อนการพัฒนาภาคและเมืองให้เกิดผลอย่างเป็นรูปธรรม

#### แนวทางการพัฒนา

- 1) พัฒนาประสิทธิภาพการผลิตทางการเกษตร และสร้างมูลค่าเพิ่มภายใต้แนวคิดเกษตรปลอดภัยและเกษตรอินทรีย์ ควบคู่กับการพัฒนาอุตสาหกรรมเกษตรแปรรูปให้มีความหลากหลายสอดคล้องกับความต้องการของตลาด
  - พัฒนาให้ภาคเหนือตอนบนเป็นฐานการผลิตสินค้าเกษตรอินทรีย์ และภาคเหนือตอนล่างเป็นฐานการผลิตสินค้าเกษตรปลอดภัยในรูปแบบฟาร์มเกษตรอัจฉริยะ
  - ยกระดับอุตสาหกรรมเกษตรแปรรูป
  - พัฒนาพื้นที่จังหวัดนครสวรรค์ และกำแพงเพชร ให้เป็นแหล่งผลิตพลังงานทดแทน
- 2) ฟื้นฟูทรัพยากรธรรมชาติและสิ่งแวดล้อมให้คืนความอุดมสมบูรณ์สร้างความสมดุลแก่ระบบนิเวศเพื่อรองรับการเปลี่ยนแปลงสภาพภูมิอากาศ
  - ฟื้นฟูและอนุรักษ์ป่าไม้ซึ่งเป็นป่าต้นน้ำในพื้นที่ 8 จังหวัดภาคเหนือตอนบน
  - พัฒนาการบริหารจัดการน้ำอย่างเป็นระบบในกลุ่มน้ำหลักของภาค ได้แก่ กลุ่มน้ำปิง วัง ยม และน่าน
  - แก้ไขปัญหาหมอกควันในพื้นที่ภาคเหนือตอนบนและจังหวัดตาก
- 3) พัฒนาระบบการดูแลผู้สูงอายุรองรับการเปลี่ยนแปลงเข้าสู่สังคมผู้สูงอายุของภาคเหนือที่เร็วกว่าระดับประเทศ 10 ปี
  - ส่งเสริมการสร้างรายได้และการมีงานทำของผู้สูงอายุ
  - พัฒนานวัตกรรมการดูแลผู้สูงอายุระยะยาว
  - สร้างความเข้มแข็งให้กับสถาบันครอบครัวและชุมชน

นโยบายการดำเนินงานของกระทรวงการอุดมศึกษา วิทยาศาสตร์ วิจัยและนวัตกรรม โดยรัฐมนตรีว่าการกระทรวงการอุดมศึกษา วิทยาศาสตร์ วิจัยและนวัตกรรม ในคราวการประชุมผู้บริหารกระทรวงการอุดมศึกษา วิทยาศาสตร์ วิจัยและนวัตกรรม เมื่อวันที่ 31 กรกฎาคม 2562



### แพลตฟอร์มที่ 1 การพัฒนากำลังคนและสถาบันความรู้

แพลตฟอร์มนี้ถือเป็นวาระในการพัฒนากำลังคนในประเทศให้มีความรู้และทักษะที่สอดคล้องกับการทำงานและการดำเนินชีวิตในศตวรรษที่ 21 ซึ่งถือได้ว่าการลงทุนในทรัพยากรบุคคลและสถาบันความรู้นั้นเป็นการลงทุนในระยะยาว ที่จะสามารถพัฒนาขีดความสามารถในการแข่งขันของประเทศไทย ยกกระตักการพัฒนาประเทศไทยไปสู่การเป็นประเทศที่พัฒนาแล้ว เพื่อให้การดำเนินงานของแพลตฟอร์มนี้บรรลุวัตถุประสงค์ จึงมีการวางกรอบการทำงานขับเคลื่อนผ่านระบบโปรแกรม (Program) รวมทั้งสิ้น 6 โปรแกรม

**1 แพลตฟอร์มที่ 1 การพัฒนากำลังคนและสถาบันความรู้**

**เป้าหมายและผลลัพธ์ที่สำคัญ (Objectives and Key Results: OKR)**

**เป้าหมาย O1 : พัฒนากำลังคนและสถาบันความรู้เพื่อเพิ่มขีดความสามารถในการแข่งขันของประเทศไปสู่การเป็นประเทศรายได้สูง**

**ผลลัพธ์ที่สำคัญ**

- KR1.1 : นักวิจัยและพัฒนาเพิ่มเป็น 25 คนต่อประชากรหนึ่งหมื่นคนภายในปี พ.ศ.2564
- KR1.2 : คนไทยทุกช่วงวัยมีสมรรถนะหรือเข้าสู่อาชีพและทันต่อการเปลี่ยนแปลง
- KR1.3 : มีกำลังคนและสถาบันความรู้/สถาบันเฉพาะทางชั้นนำของโลก
- KR1.4 : มีบัณฑิตคุณภาพ/ผู้สำเร็จการศึกษาใหม่มีทักษะตรงหรือใกล้เคียงกับที่ตลาดงานต้องการจำนวน 1 ล้านคน
- KR1.5 : สัดส่วนบัณฑิตด้านวิทยาศาสตร์ เทคโนโลยี และวิศวกรรม (STEM degrees)

**ประกอบด้วย 6 โปรแกรม**

- P.1 ระบบนิเวศเพื่อการพัฒนาและใช้กำลังคนคุณภาพ (National Brain Power Ecosystem)
- P.2 การพัฒนากำลังคนระดับสูงรองรับ EEC และระบบเศรษฐกิจสังคมของประเทศ
- P.3 การเรียนรู้ตลอดชีวิตและพัฒนาทักษะเพื่ออนาคต (Upskill/reskill)
- P.4 AI for All
- P.5 การวิจัยขั้นแนวหน้า (Frontier Research)
- P.6 โครงสร้างพื้นฐานขนาดใหญ่เพื่อการวิจัยและการวิจัยพื้นฐาน



### 1) ระบบนิเวศเพื่อการพัฒนาและใช้กำลังคนคุณภาพ (National Brain Power Ecosystem)

เป็นการสร้างปัจจัยที่เอื้อต่อการส่งเสริมการพัฒนาและการใช้ประโยชน์ศักยภาพกำลังคนระดับสูงรักษาบุคลากรที่มีศักยภาพสูงให้อยู่ในระบบวิจัยและนวัตกรรมของประเทศในระยะยาว เพื่อสามารถตอบสนองการพัฒนาประเทศได้อย่างเต็มประสิทธิภาพ โดยมีเป้าหมายและผลสัมฤทธิ์ที่สำคัญ (OKR: Objective and Key Result)

### 2) การพัฒนากำลังคนระดับสูงรองรับ EEC และระบบเศรษฐกิจสังคมของประเทศ

โปรแกรมนี้มีสาระสำคัญเพื่อเป็นการนำเสนอมาตรการและกลไกรองรับการพัฒนากำลังคนเพื่อตอบสนองความต้องการของอุตสาหกรรมในพื้นที่ EEC โดยการผลิตกำลังคนเพื่อรองรับ EEC นั้น ยังหมายรวมถึงกลุ่มเป้าหมายกำลังคนทั้งระดับอาชีวศึกษา ปริญญาตรี โทและเอก โดยมีเป้าหมายและผลสัมฤทธิ์ที่สำคัญ (OKR: Objective and Key Result)

### 3) การเรียนรู้ตลอดชีวิตและพัฒนาทักษะเพื่ออนาคต (Upskill/reskill)

โปรแกรมนี้มีวัตถุประสงค์เพื่อพัฒนาคนและมาตรการเพื่อส่งเสริมการศึกษาและเรียนรู้ตลอดชีวิต เพิ่มพูนทักษะเพื่อรองรับอาชีพที่เปลี่ยนแปลงไปตามแนวโน้มเทคโนโลยีของโลก ผ่านการศึกษาในระบบปกติ การศึกษานอกระบบ และการศึกษาตามอัธยาศัย โดยมีเป้าหมายและผลสัมฤทธิ์ที่สำคัญ (OKR: Objective and Key Result)

### 4) ส่งเสริมปัญญาประดิษฐ์เป็นฐานขับเคลื่อนประเทศไทยในอนาคต (AI for All)

เป็นการพัฒนากำลังคนโดยการสร้างความตระหนักรู้ด้านเทคโนโลยีปัญญาประดิษฐ์เพื่อรองรับการเปลี่ยนผ่านของระบบเศรษฐกิจและสังคม จากยุคเทคโนโลยีสารสนเทศไปสู่ยุคปัญญาประดิษฐ์ เพื่อให้เกิดกำลังคนในการในตลาดแรงงานที่สามารถทำงานโดยใช้เทคโนโลยีปัญญาประดิษฐ์ โดยมีเป้าหมายและผลสัมฤทธิ์ที่สำคัญ (OKR: Objective and Key Result)

### 5) การวิจัยขั้นแนวหน้า (Frontier Research) และการวิจัยพื้นฐาน (Basic Research)

การส่งเสริมการวิจัยขั้นแนวหน้า (Frontier Research) มุ่งไปในทิศทางไปสู่ความเป็นพื้นฐานขั้นสูงที่เป็นองค์ความรู้ใหม่ (Fundamental advancement beyond frontier of knowledge) โดยไม่ได้จำกัดว่าต้องเป็นงานวิจัยพื้นฐาน งานวิจัยประยุกต์ หรืองานวิจัย อุตสาหกรรม ดังนั้นผลลัพธ์ที่ได้จากการวิจัยขั้นแนวหน้าอาจจำแนกตามวัตถุประสงค์ข้างต้นได้เป็น 3 ลักษณะ คือ 1) การนำไปสู่การค้นพบสิ่งใหม่ (New discovery) 2) การทำสำเร็จเป็นครั้งแรกในโลก (First in class) 3) การสร้างสิ่งที่ดีที่สุดในโลก (Best in class) ซึ่งทั้งสามประเภทนี้ล้วนแต่ก้าวข้ามขอบเขตของความรู้ทั้งสิ้น โดยมีเป้าหมายและผลสัมฤทธิ์ที่สำคัญ (OKR: Objective and Key Result)

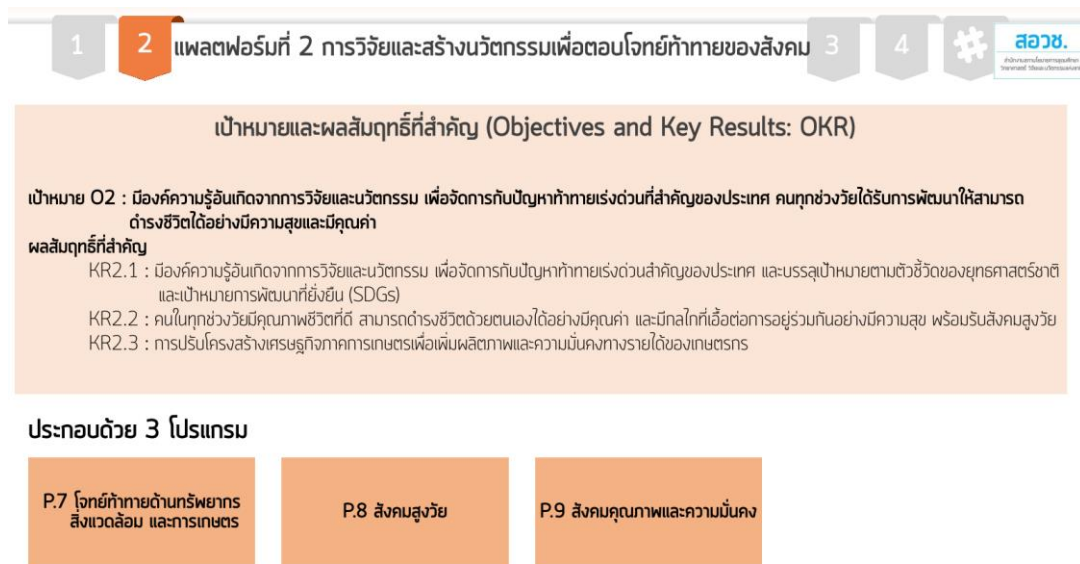
### 6) โครงสร้างพื้นฐานขนาดใหญ่เพื่อการวิจัยและนวัตกรรม

การสนับสนุนการลงทุนสร้างและพัฒนาโครงสร้างพื้นฐานเพื่อการวิจัยในสเกลใหญ่ (Big Science) ที่สามารถ รองรับทั้งการวิจัยขั้นสูงรวมถึงโจทย์ความท้าทายในระดับโลก จึงมีความสำคัญเพื่อมุ่งสร้างความเป็นเลิศ เพิ่มความสามารถในการแข่งขัน สร้างความมั่นคงทางเศรษฐกิจอย่างยั่งยืน และสร้างความร่วมมือทั้งในและต่างประเทศ โดยต้องอาศัยการออกแบบบริหารจัดการและการบริการที่ดี มีการ

ขับเคลื่อนโครงการที่เหมาะสมผ่าน คณะทำงานที่เป็นทางการและไม่เป็นทางการ มีการวางแผนการสื่อสารโดยคำนึงถึงผู้ใช้บริการเป็นสำคัญและติดตามพัฒนาการอย่างเท่าทัน อีกทั้งต้องมีการปรับปรุงแผนงานให้สอดคล้องกับบริบทที่เปลี่ยนแปลงไป โดยมีเป้าหมายและผลสัมฤทธิ์ที่สำคัญ (OKR: Objective and Key Result)

## แพลตฟอร์มที่ 2 การวิจัยและสร้างนวัตกรรมเพื่อตอบโจทย์ท้าทายของสังคม

การพัฒนาประเทศให้เป็นประเทศที่พัฒนาแล้วจำเป็นต้องอาศัยองค์ความรู้จากงานวิจัยและการสร้างนวัตกรรมที่ตอบโจทย์ท้าทายสังคม โดยมุ่งเน้นพัฒนาสังคมไทยให้เป็นสังคมที่มีคุณภาพ เป็นธรรม มีประชาธิปไตยที่เปิดกว้าง เคารพในความแตกต่างและหลากหลาย มีความมั่นคงทางรายได้ ต้นตัวทางการเมืองอย่างสร้างสรรค์ สังคมและเศรษฐกิจเติบโตอย่างสมดุลบนคุณภาพชีวิตที่เป็นมิตรกับสิ่งแวดล้อม โดยแพลตฟอร์มนี้ ประกอบด้วย 3 โปรแกรมดังนี้



**เป้าหมายและผลสัมฤทธิ์ที่สำคัญ (Objectives and Key Results: OKR)**

เป้าหมาย O2 : มีองค์ความรู้เกิดจากการวิจัยและนวัตกรรม เพื่อจัดการกับปัญหาท้าทายเร่งด่วนที่สำคัญของประเทศ คนทุกช่วงวัยได้รับการพัฒนาให้สามารถดำรงชีวิตได้อย่างมีความสุขและมีคุณค่า

**ผลสัมฤทธิ์ที่สำคัญ**

- KR2.1 : มีองค์ความรู้เกิดจากการวิจัยและนวัตกรรม เพื่อจัดการกับปัญหาท้าทายเร่งด่วนที่สำคัญของประเทศ และบรรลุเป้าหมายตามตัวชี้วัดของยุทธศาสตร์ชาติ และเป้าหมายการพัฒนาที่ยั่งยืน (SDGs)
- KR2.2 : คนในทุกช่วงวัยมีคุณภาพชีวิตที่ดี สามารถดำรงชีวิตด้วยตนเองได้อย่างมีคุณค่า และมีกลไกที่เอื้อต่อการอยู่ร่วมกันอย่างมีความสุข พร้อมรับสังคมสูงวัย
- KR2.3 : การปรับโครงสร้างเศรษฐกิจภาคเกษตรเพื่อเพิ่มผลิตภาพและควบแน่นค่างารายได้ของเกษตรกร

**ประกอบด้วย 3 โปรแกรม**

- P.7 โจทย์ท้าทายด้านทรัพยากร สิ่งแวดล้อม และการเกษตร
- P.8 สังคมสูงวัย
- P.9 สังคมคุณภาพและความมั่นคง

8

### 7) โจทย์ท้าทายด้านทรัพยากร สิ่งแวดล้อม และการเกษตร

มีเป้าหมายและผลสัมฤทธิ์ที่สำคัญ (OKR: Objective and Key Result) ใช้ความรู้ การวิจัย และนวัตกรรม เพื่อจัดการกับปัญหาท้าทายเร่งด่วนสำคัญของประเทศในด้านทรัพยากรธรรมชาติและสิ่งแวดล้อม และบรรลุเป้าหมายการพัฒนาอย่างยั่งยืน

### 8) สังคมสูงวัย

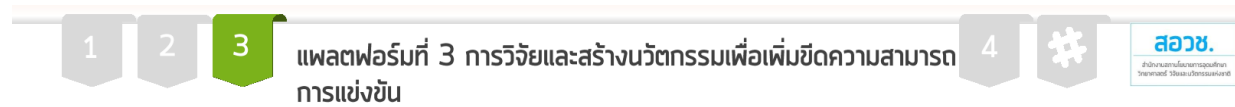
มีเป้าหมายและผลสัมฤทธิ์ที่สำคัญ (OKR: Objective and Key Result) พัฒนาคคนในทุกช่วงวัยให้มีคุณภาพชีวิตที่ดี สามารถดำรงชีวิตได้ด้วยตนเองอย่างมีคุณค่า และสร้างกลไกที่เอื้อต่อการอยู่ร่วมกันอย่างมีความสุข พร้อมรับสังคมสูงวัย

### 9) สังคมคุณภาพและความมั่นคง

มีเป้าหมายและผลสัมฤทธิ์ที่สำคัญ (OKR: Objective and Key Result) สร้างสังคมที่มีการอยู่ร่วมกันอย่างสมานฉันท์ มีความมั่นคงทางเศรษฐกิจสังคม และมีการเสริมพลังทางสังคม

### แพลตฟอร์มที่ 3 การวิจัยและสร้างนวัตกรรมเพื่อเพิ่มขีดความสามารถการแข่งขัน

การวิจัยและสร้างนวัตกรรมเพื่อเพิ่มขีดความสามารถการแข่งขัน แพลตฟอร์มนี้ เป็นเวทีที่เปิดโอกาสให้ผู้มีส่วนได้เสียได้มีโอกาสเข้ามาร่วมกันคิด วางแผน กำหนด ลงมือดำเนินการและการวัดผลในกิจกรรมเพื่อการพัฒนา มีกลยุทธ์ด้านการเพิ่มขีดความสามารถการแข่งขันในอุตสาหกรรมเป้าหมายประเทศ ประกอบด้วย 3 โปรแกรม ดังนี้



#### เป้าหมายและผลสัมฤทธิ์ที่สำคัญ (Objectives and Key Results: OKR)

เป้าหมาย O3: ยกระดับขีดความสามารถในการแข่งขันของประเทศด้วยการวิจัยและพัฒนานวัตกรรม

##### ผลสัมฤทธิ์ที่สำคัญ

- KR3.1 : อันดับขีดความสามารถในการแข่งขันด้านวิทยาศาสตร์และเทคโนโลยี จัดโดย IMD อยู่ใน 30 อันดับแรก
- KR3.2 : ดัชนีความสามารถด้านนวัตกรรม (GI) ของไทยดีขึ้นอย่างต่อเนื่อง
- KR3.3 : สัดส่วนการพัฒนาเทคโนโลยีของตนเองต่อการพึ่งพาเทคโนโลยีจากภายนอกจาก 10:90 เป็น 30:70
- KR3.4 : จำนวนวิสาหกิจเริ่มต้น (Startups) และวิสาหกิจฐานนวัตกรรม (Innovation-driven Enterprises: IDEs) ที่มีศักยภาพเติบโตได้อย่างก้าวกระโดด 5,000 ราย

#### ประกอบด้วย 3 โปรแกรม

<b>P.10 การวิจัยและพัฒนาวัตกรรม</b> เพื่อยกระดับขีดความสามารถ การแข่งขันและวางรากฐานทาง เศรษฐกิจ (RDI for New Economy)	<b>P.11 การพัฒนาระบบนิเวศ นวัตกรรม (Innovation Ecosystem)</b>	<b>P.12 โครงสร้างพื้นฐานทางคุณภาพ และบริการ (National Quality Infrastructure &amp; Services: NQIS)</b>
--	---	--

9

#### 10) การวิจัยและพัฒนานวัตกรรมเพื่อยกระดับขีดความสามารถการแข่งขันและวางรากฐานทางเศรษฐกิจ (RDI for New Economy)

- พัฒนาและยกระดับขีดความสามารถการแข่งขันของผู้ประกอบการในอุตสาหกรรมยุทธศาสตร์ด้วยการวิจัยและพัฒนาวัตกรรม
- ต่อยอดอุตสาหกรรมยุทธศาสตร์และวางรากฐานการพัฒนาเศรษฐกิจภายใต้แนวคิด BCG

#### 11) การพัฒนาระบบนิเวศนวัตกรรม (Innovation Ecosystem/เขตเศรษฐกิจนวัตกรรม/อุทยานวิทยาศาสตร์/EECI/เมืองนวัตกรรมอาหาร)

- พัฒนาวิสาหกิจเริ่มต้น (Startups) และวิสาหกิจฐานนวัตกรรม (Innovation-driven Enterprises: IDEs) ที่มีศักยภาพเติบโตได้อย่างก้าวกระโดด
- พัฒนาพื้นที่เศรษฐกิจนวัตกรรม (Economic Zone of Innovation)/อุทยานวิทยาศาสตร์ (Science Parks)/ระเบียงนวัตกรรมภาคตะวันออก (EECI)/เมืองนวัตกรรมอาหาร (Food Innopolis)

- ปรับปรุงกฎระเบียบและกฎหมาย พัฒนามาตรการและแรงจูงใจ รวมถึงการบริการภาครัฐ ให้เอื้อต่อการดำเนินธุรกิจนวัตกรรม (Ease of doing Innovation business) ของผู้ประกอบการ

## 12) โครงสร้างพื้นฐานทางคุณภาพและบริการ (National Quality Infrastructure &

Service : NQIS)

- ประเทศไทยเป็นศูนย์กลางการวิจัยและพัฒนา และการบริการโครงสร้างพื้นฐานทางคุณภาพของอาเซียน
- สินค้าสำคัญทางเศรษฐกิจและวัฒนธรรมสามารถแข่งขันได้ในตลาดโลกด้วยคุณภาพ
- ตลาดการค้าภายในประเทศเป็นตลาดสินค้าคุณภาพเช่นเดียวกับตลาดประเทศในพัฒนาแล้ว

### แพลตฟอร์มที่ 4 การวิจัยและสร้างนวัตกรรมเพื่อการพัฒนาเชิงพื้นที่และลดความเหลื่อมล้ำ

การพัฒนาเศรษฐกิจฐานรากเป็นการดำเนินการที่สำคัญในการพัฒนาและยกระดับประเทศให้เป็นประเทศรายได้สูง ที่มีการกระจายรายได้อย่างทั่วถึง เป็นการวางรากฐานที่มั่นคงให้กับเศรษฐกิจไทยในอนาคต การส่งเสริมเศรษฐกิจระดับชุมชนท้องถิ่นให้สามารถมีความเข้มแข็ง มีศักยภาพในการแข่งขันพึ่งพาตนเองได้ จะก่อให้เกิดการยกระดับมาตรฐานการครองชีพและความเป็นอยู่ของประชาชนในชุมชนให้ดีขึ้นและนำไปสู่การแก้ไขปัญหาความยากจน ความเหลื่อมล้ำและความไม่เสมอภาค ตามเป้าหมายการพัฒนาของยุทธศาสตร์ชาติ แพลตฟอร์มนี้ประกอบด้วย 3 โปรแกรม ดังนี้


1

2

3

4

**แพลตฟอร์มที่ 4 การวิจัยและสร้างนวัตกรรมเพื่อการพัฒนาเชิงพื้นที่และลดความเหลื่อมล้ำ**



**เป้าหมายและผลสัมฤทธิ์ที่สำคัญ (Objectives and Key Results: OKR)**

**เป้าหมาย O4 : กระจายความเจริญและสร้างความเข้มแข็งของเศรษฐกิจสังคมท้องถิ่น ด้วยความรู้และนวัตกรรม**

**ผลสัมฤทธิ์ที่สำคัญ**

- KR4.1 : ชุมชนที่มีขีดความสามารถในการจัดการตนเอง (Smart community) มีศักยภาพในการพัฒนาคุณภาพชีวิตและสิ่งแวดล้อมของชุมชน
- KR4.2 : รายได้ของคนจนกลุ่มรายได้ 40 % ล่างเพิ่มขึ้น 15% อย่างทั่วถึง
- KR4.3 : เกิดการกระจายความเจริญสู่ภูมิภาค โดยมีเมืองศูนย์กลางทางเศรษฐกิจที่สร้างโอกาสทางเศรษฐกิจในระดับภูมิภาค
- KR4.4 : ดัชนีการพัฒนาย่างทั่วถึง (Inclusive Development Index: IDI) ของไทยดีขึ้น

**ประกอบด้วย 3 โปรแกรม**

**P.13 นวัตกรรมสำหรับเศรษฐกิจฐานรากและชุมชนนวัตกรรม**

**P.14 ขจัดความยากจนแบบเบ็ดเสร็จและแม่นยำ (Personalized Poverty Eradication/ Accuracy Disparity)**

**P.15 เมืองน่าอยู่ (Smart/Livable City)**

### 13) นวัตกรรมสำหรับเศรษฐกิจฐานรากและชุมชนนวัตกรรม

เพิ่มขีดความสามารถของชุมชนท้องถิ่นในการพัฒนา การพึ่งตนและการจัดการตนเองบนฐานเศรษฐกิจพอเพียง

### 14) ขจัดความยากจนแบบเบ็ดเสร็จและแม่นยำ (Personalized Poverty

Eradication/Accuracy Disparity)

ประชากรกลุ่มยากจนหลุดพ้นจากความยากจนอย่างยั่งยืน และสามารถเข้าถึงทรัพยากร การศึกษา สวัสดิการต่างๆ ที่จำเป็นต่อการดำรงชีวิตได้อย่างเท่าเทียม

### 15) เมืองน่าอยู่ (Smart/Livable City)

ยกระดับคุณภาพชีวิตของคนในเมืองและเชื่อมโยงความเจริญสู่ชนบท

## แผนยุทธศาสตร์มหาวิทยาลัยเทคโนโลยีราชมงคลล้านนา

มหาวิทยาลัยเทคโนโลยีราชมงคลล้านนาตั้งขึ้นมาเพื่อตอบสนองผู้มีส่วนได้ส่วนเสียในพื้นที่ ในการพัฒนาด้านวิทยาศาสตร์และเทคโนโลยี เพื่อสร้างความเข้มแข็งให้กับพื้นที่ จึงได้มีการกำหนดวัตถุประสงค์ไว้ในมาตรา 7 ของพระราชบัญญัติ มหาวิทยาลัยเทคโนโลยีราชมงคลล้านนา พ.ศ. 2548 ความว่า ใหม่มหาวิทยาลัยเป็นสถาบันอุดมศึกษาด้านวิชาชีพและเทคโนโลยี วัตถุประสงค์ ใ้การศึกษา ส่งเสริมวิชาการและวิชาชีพชั้นสูงที่เน้นการปฏิบัติ ทำการสอน ทำการวิจัย ผลิตครูวิชาชีพ ให้บริการทางวิชาการ ในด้านวิทยาศาสตร์และเทคโนโลยีแกสังคม ทำนุบำรุงศิลปและ วัฒนธรรม และอนุรักษ์สิ่งแวดล้อม โดยให้สำเร็จอาชีวศึกษามีโอกาสในการศึกษาต่อด้านวิชาชีพเฉพาะทางระดับปริญญาเป็นหลัก มหาวิทยาลัย จึงได้มีการกำหนด 4 ยุทธศาสตร์ ดังนี้

**ยุทธศาสตร์ที่ 1** การพัฒนาการศึกษาเพื่อผลิตกำลังคนนักวิชาชีพที่เน้นการปฏิบัติ (Hands On)

**กลยุทธ์ 1.1** พัฒนาระบบการรับนักศึกษาและผลิตตัวป้อนสายวิชาชีพ

**กลยุทธ์ 1.2** พัฒนาระบบการจัดการศึกษานักปฏิบัติ Hands-On

**กลยุทธ์ 1.3** พัฒนาอาจารย์ให้สามารถจัดการเรียนรู้ที่เน้นผลลัพธ์การเรียนรู้

**กลยุทธ์ 1.4** สร้างบัณฑิตให้มีทักษะที่พึงประสงค์ ที่มีลักษณะเหมาะสมในการใช้ชีวิตและ

ทำงานในศตวรรษที่ 21

**ยุทธศาสตร์ที่ 2** การพัฒนา มหาวิทยาลัยเพื่อการเติบโต ร่วมกับการพัฒนาประเทศ

**กลยุทธ์ 2.1** บูรณาการงานวิจัย บริการวิชาการและนวัตกรรมให้เกิดประโยชน์ส่งผลกระทบต่อผู้เรียนสร้างขีดความสามารถในการแข่งขัน

**กลยุทธ์ 2.2** พัฒนาระบบบริหารงานวิจัย การบริการวิชาการและนวัตกรรมของมหาวิทยาลัย

**กลยุทธ์ 2.3** ส่งเสริมการเผยแพร่ผลงานวิจัย ผลงานสร้างสรรค์ นวัตกรรม และผลงานบริการวิชาการ ในระดับชาติ และนานาชาติ

**ยุทธศาสตร์ที่ 3** การเสริมสร้าง นักศึกษาและบุคลากรให้มี เอกลักษณ์ อัตลักษณ์ ความภาคภูมิใจใน  
ล้านนา ทรัพยากรธรรมชาติสิ่งแวดล้อมและ  
ปรัชญาเศรษฐกิจพอเพียง

**กลยุทธ์ 3.1** สร้างการรับรู้ในคุณค่าศิลปวัฒนธรรม ภูมิปัญญาล้านนา และ  
ทรัพยากรธรรมชาติสิ่งแวดล้อม

**กลยุทธ์ 3.2** ส่งเสริมนักศึกษาให้ประยุกต์ใช้ศิลปวัฒนธรรม ภูมิปัญญาล้านนา และ  
ทรัพยากรธรรมชาติสิ่งแวดล้อมในกาพัฒนาตนเองและสังคม

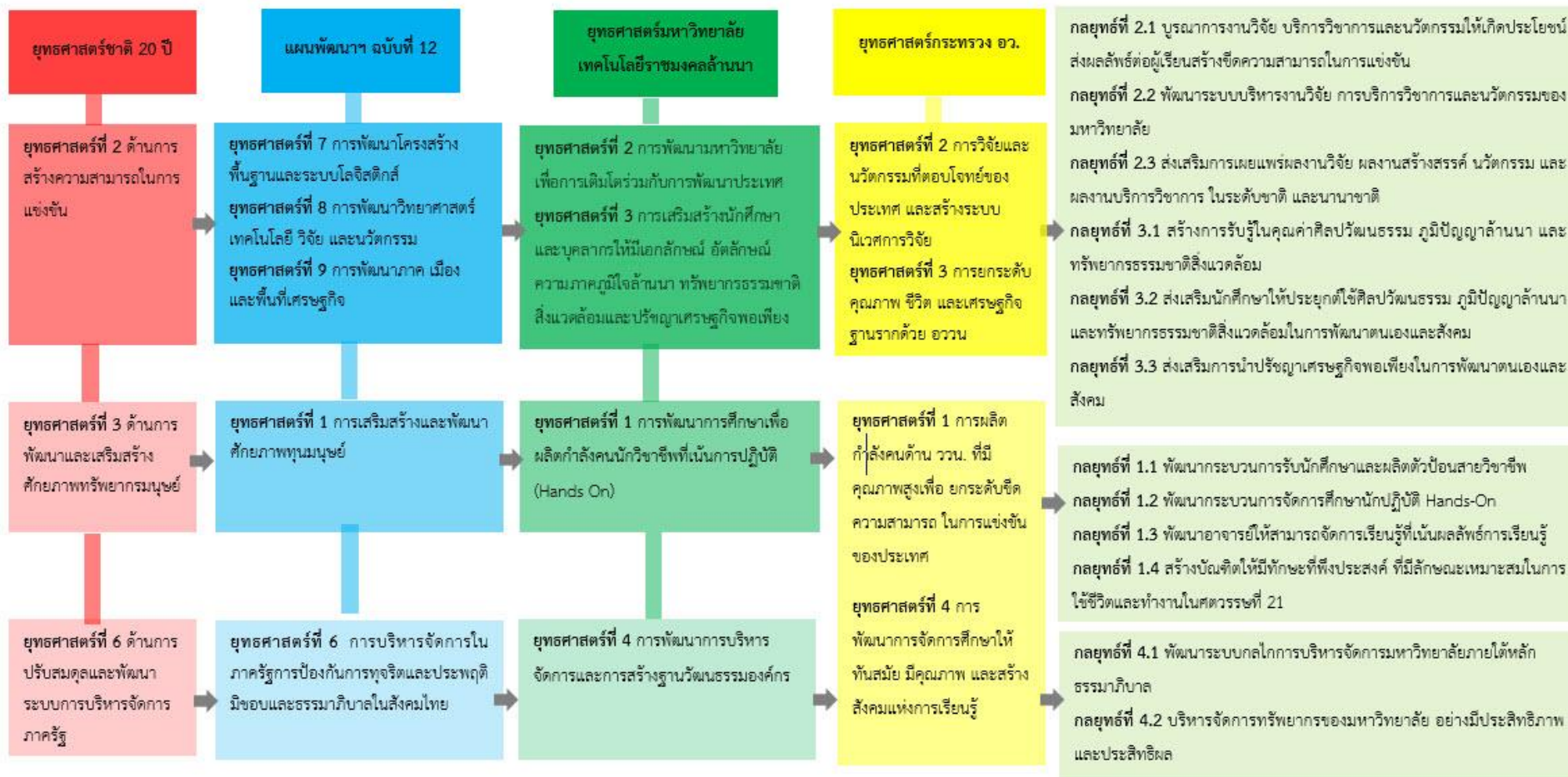
**กลยุทธ์ 3.3** ส่งเสริมการนำปรัชญาเศรษฐกิจพอเพียงในการพัฒนาตนเองและสังคม

**ยุทธศาสตร์ที่ 4** การพัฒนาการบริหารจัดการและการสร้างฐาน วัฒนธรรมองค์กร

**กลยุทธ์ 4.1** พัฒนาระบบกลไกการบริหารจัดการมหาวิทยาลัยภายใต้หลักธรรมาภิบาล

**กลยุทธ์ 4.2** บริหารจัดการทรัพยากรของมหาวิทยาลัย อย่างมีประสิทธิภาพและประสิทธิผล

แผนผังความเชื่อมโยงระหว่าง ยุทธศาสตร์ชาติ 20 ปี แผนพัฒนาเศรษฐกิจและสังคมแห่งชาติ ฉบับที่ 12 และแผนยุทธศาสตร์มหาวิทยาลัยเทคโนโลยีราชมงคล  
 ล้านนา ฉบับปรับปรุง 2562





แผนยุทธศาสตร์มหาวิทยาลัยเทคโนโลยีราชมงคลล้านนา ฉบับปรับปรุง พ.ศ.2562 และกลยุทธ์

ยุทธศาสตร์ / กลยุทธ์/ ตัวชี้วัด	หน่วยนับ	เป้าหมาย					ผู้กำกับ	ผู้รับผิดชอบหลัก
		ระยะ 4 ปี	2562	2563	2564	2565		
<b>ยุทธศาสตร์ที่ 1 การพัฒนาการศึกษาเพื่อผลิตกำลังคนนักวิชาชีพที่เน้นปฏิบัติการ (Hands-On)</b>								
<b>เป้าประสงค์ เพื่อพัฒนาและผลิตกำลังคนนักปฏิบัติในสาขาวิชาชีพ ที่สอดคล้องกับความต้องการของประเทศให้มีความเข้มแข็ง ยั่งยืน และยึดมั่นในจรรยาบรรณวิชาชีพ</b>								
ร้อยละของบัณฑิตที่มีงานทำตรงสาขาวิชาชีพมีงานทำภายใน 1 ปี หลังสำเร็จการศึกษา	ร้อยละ	80	70	75	75	80	รองอธิการบดีฝ่ายวิชาการและกิจการนักศึกษา	กพท.
จำนวนเครือข่ายความร่วมมือด้านการผลิตบัณฑิตระหว่างมหาวิทยาลัย องค์กรภาครัฐและเอกชนทั้งในและต่างประเทศ ที่ได้ดำเนินการร่วมกัน	เครือข่าย	40	10	20	30	40	รองอธิการบดีฝ่ายวิชาการและกิจการนักศึกษา	สวท.
<b>กลยุทธ์ที่ 1.1 พัฒนาระบบการรับนักศึกษาและผลิตตัวป้อนสายวิชาชีพ</b>								
<b>วัตถุประสงค์ เพื่อให้ได้จำนวนนักศึกษาที่มีคุณลักษณะที่เหมาะสมตามแผนการรับนักศึกษาของแต่ละหลักสูตร</b>								
1.ร้อยละของจำนวนนักศึกษาที่เป็นไปตามแผนรับนักศึกษา	ร้อยละ	100	85	90	95	100	รองอธิการบดีฝ่ายวิชาการและกิจการนักศึกษา	สวท.
2.สัดส่วนการรับนักศึกษาสายวิชาชีพต่อสายวิชาการ เป็น 70:30 หรือนักศึกษาจากกลุ่มคนวัยเรียนต่อวัยทำงาน	คน	20,000 (14,000:6,000)	5,000 (3,500:1,500)	5,000 (3,500:1,500)	5,000 (3,500:1,500)	5,000 (3,500:1,500)	รองอธิการบดีฝ่ายวิชาการและกิจการนักศึกษา	สวท.



ยุทธศาสตร์ / กลยุทธ์/ ตัวชี้วัด	หน่วยนับ	เป้าหมาย					ผู้กำกับ	ผู้รับผิดชอบหลัก
		ระยะ 4 ปี	2562	2563	2564	2565		
กลยุทธ์ที่ 1.2 พัฒนาระบบการจัดการศึกษานักปฏิบัติ Hands-On								
วัตถุประสงค์ เพื่อให้กระบวนการจัดการศึกษาของหลักสูตรผลิตบัณฑิตวิชาชีพนักปฏิบัติที่เน้นการมีผลลัพธ์การเรียนรู้และสมรรถนะวิชาชีพ								
3. ร้อยละหลักสูตรวิชาชีพหรือหลักสูตรปฏิบัติการที่สร้างบัณฑิตนักปฏิบัติมืออาชีพที่ใช้เทคโนโลยีเป็นฐาน	ร้อยละ	60	20	30	40	60	รองอธิการบดีฝ่ายวิชาการและกิจการนักศึกษา	คณะ
4. ร้อยละของหลักสูตรที่จัดการเรียนรู้แบบบูรณาการและประสบความสำเร็จ	ร้อยละ	100	85	90	95	100	รองอธิการบดีฝ่ายวิชาการและกิจการนักศึกษา	คณะ
5. ร้อยละของนักศึกษาทุกชั้นปีได้รับการส่งเสริมสนับสนุนให้มีทักษะและสมรรถนะวิชาชีพ	ร้อยละ	100	85	90	95	100	รองอธิการบดีฝ่ายวิชาการและกิจการนักศึกษา	คณะ
6. ร้อยละของนักศึกษาที่ผ่านการประเมินสมรรถนะวิชาชีพ	ร้อยละ	100	70	80	90	100	รองอธิการบดีฝ่ายวิชาการและกิจการนักศึกษา	คณะ
7. ร้อยละของบัณฑิตที่เป็นผู้ประกอบการ	ร้อยละ	20	5	10	15	20	รองอธิการบดีฝ่ายวิชาการและกิจการนักศึกษา	คณะ

ยุทธศาสตร์ / กลยุทธ์/ ตัวชี้วัด	หน่วยนับ	เป้าหมาย					ผู้กำกับ	ผู้รับผิดชอบหลัก
		ระยะ 4 ปี	2562	2563	2564	2565		
<b>กลยุทธ์ที่ 1.3 พัฒนาอาจารย์ให้สามารถจัดการเรียนรู้ที่เน้นผลลัพธ์การเรียนรู้</b>								
<b>วัตถุประสงค์ เพื่อให้อาจารย์ของมหาวิทยาลัยมีความรู้ความสามารถในการจัดการเรียนรู้ที่เน้นผลลัพธ์การเรียนรู้</b>								
8.ร้อยละของอาจารย์ที่ได้รับความรู้จากการพัฒนาทักษะการจัดการเรียนการสอนแบบศตวรรษที่ 21 และวิชาชีพที่เหมาะสมที่สามารถประยุกต์ใช้ได้จริง	ร้อยละ	100	80	85	90	100	รองอธิการบดีฝ่ายวิชาการและกิจการนักศึกษา	สวท.
9.ร้อยละของอาจารย์ประจำหลักสูตรที่จัดการเรียนการสอนที่เน้นผลลัพธ์การเรียนรู้	ร้อยละ	100	100	100	100	100	รองอธิการบดีฝ่ายวิชาการและกิจการนักศึกษา	สวท.
10.ร้อยละของหลักสูตรที่นักศึกษามีผลการเรียนรู้เป็นไปตามที่หลักสูตรกำหนด	ร้อยละ	95	80	85	90	95	รองอธิการบดีฝ่ายวิชาการและกิจการนักศึกษา	คณะ
11.ร้อยละของหลักสูตรบูรณาการ การเรียนรู้กับการทำงาน	ร้อยละ	20	5	10	15	20	รองอธิการบดีฝ่ายวิชาการและกิจการนักศึกษา	คณะ
<b>กลยุทธ์ที่ 1.4 สร้างบัณฑิตให้มีทักษะที่พึงประสงค์ ที่มีลักษณะเหมาะสมในการใช้ชีวิตและทำงานในศตวรรษที่ 21</b>								
<b>วัตถุประสงค์ เพื่อให้บัณฑิตที่จบการศึกษามีทักษะที่พึงประสงค์ มีลักษณะเหมาะสมในการใช้ชีวิตและทำงานในศตวรรษที่ 21</b>								
12.ร้อยละนักศึกษาชั้นปีสุดท้ายที่ผ่านเกณฑ์การสอบทักษะด้านภาษา	ร้อยละ	100	70	80	90	100	รองอธิการบดีฝ่ายวิชาการและกิจการนักศึกษา	คณะบริหารฯ

ยุทธศาสตร์ / กลยุทธ์/ ตัวชี้วัด	หน่วยนับ	เป้าหมาย					ผู้กำกับ	ผู้รับผิดชอบหลัก
		ระยะ 4 ปี	2562	2563	2564	2565		
13. ร้อยละนักศึกษาชั้นปีสุดท้ายที่ผ่านเกณฑ์การสอบทักษะด้านไอที	ร้อยละ	100	80	85	90	100	รองอธิการบดีฝ่ายวิชาการและกิจการนักศึกษา	สวส./คณะ
14. ร้อยละของนักศึกษาผ่านการส่งเสริมทักษะการดำรงชีวิต การทำงานในศตวรรษที่ 21 และพัฒนา นักศึกษาให้เป็นบัณฑิตที่พึงประสงค์ของมหาวิทยาลัย	ร้อยละ	100	80	85	90	100	รองอธิการบดีฝ่ายวิชาการและกิจการนักศึกษา	กพน.
<b>ยุทธศาสตร์ที่ 2 การพัฒนามหาวิทยาลัยเพื่อการเติบโตร่วมกับการพัฒนาประเทศ</b>								
<b>เป้าประสงค์ พัฒนาผลงานวิจัย ผลงานสร้างสรรค์ การบริการวิชาการ นวัตกรรม และกำลังคน เพื่อเพิ่มขีดความสามารถในการแข่งขัน</b>								
จำนวนผู้มีส่วนได้ส่วนเสียที่ได้ประโยชน์จากการใช้ผลงานวิจัย ผลงานสร้างสรรค์ การบริการวิชาการ และนวัตกรรม	หน่วยงาน	200	50	50	50	50	รองอธิการบดีฝ่ายวิจัยและบริการวิชาการ	สทช.
งบประมาณและมูลค่าทรัพยากรที่ได้รับการสนับสนุนจากเครือข่ายและผู้มีส่วนได้ส่วนเสียทั้งภายในประเทศและต่างประเทศเพื่อส่งเสริมพันธกิจของมหาวิทยาลัยด้านการวิจัย นวัตกรรมและการบริการวิชาการ	ล้านบาท	525	100	125	150	150	รองอธิการบดีฝ่ายวิจัยและบริการวิชาการ	สวพ.
มูลค่าของความร่วมมือของเครือข่ายและผู้มีส่วนได้ส่วนเสียที่เกิดจากการนำผลงานวิจัย ผลงานสร้างสรรค์ การบริการวิชาการและนวัตกรรม	ล้านบาท	825	150	225	225	225	รองอธิการบดีฝ่ายวิจัยและบริการวิชาการ	สวพ.

ยุทธศาสตร์ / กลยุทธ์/ ตัวชี้วัด	หน่วยนับ	เป้าหมาย					ผู้กำกับ	ผู้รับผิดชอบหลัก
		ระยะ 4 ปี	2562	2563	2564	2565		
กลยุทธ์ที่ 2.1 บูรณาการงานวิจัย บริการวิชาการและนวัตกรรมให้เกิดประโยชน์ส่งผลกระทบต่อผู้เรียนสร้างขีดความสามารถในการแข่งขัน								
วัตถุประสงค์ เพื่อให้บุคลากรและนักศึกษาสามารถประยุกต์ใช้ความรู้ทางวิชาการและวิชาชีพตามหลักสูตรก่อให้เกิดผลงานวิจัย การบริการวิชาการและนวัตกรรมที่สร้างขีดความสามารถในการแข่งขัน								
15.จำนวนผลงานวิจัย บริการวิชาการและนวัตกรรมที่นักศึกษามีส่วนร่วมและสามารถนำไปใช้ประโยชน์	ผลงาน	700	100	150	200	250	รองอธิการบดีฝ่ายวิจัยและบริการวิชาการ	สทช.
16.จำนวนผลงานวิชาการและผลงานสร้างสรรค์หรือการได้รับการจดอนุสิทธิบัตร หรือสิทธิบัตรหรือเป็นผลงานวิชาการรับใช้สังคม หรือผลงานที่ทำร่วมกับภาคอุตสาหกรรม	ผลงาน	1,500	300	350	400	450	รองอธิการบดีฝ่ายวิจัยและบริการวิชาการ	สวพ.
17.สัดส่วนมูลค่าเพิ่มของผลตอบแทนต่อการลงทุนจากโครงการวิจัยและโครงการบริการวิชาการ	สัดส่วน	0.8	0.5	0.6	0.7	0.8	รองอธิการบดีฝ่ายวิจัยและบริการวิชาการ	สทช.
18.ร้อยละของอาจารย์ที่ได้รับความรู้จากการพัฒนาทักษะการวิจัย บริการวิชาการ ที่สามารถนำไปสู่การได้รับทุนสนับสนุนการวิจัย บริการวิชาการ หรือผลงานตีพิมพ์ หรือนำไปใช้ในการพัฒนาการเรียนการสอน	ร้อยละ	100	60	70	80	100	รองอธิการบดีฝ่ายวิจัยและบริการวิชาการ	สวพ.
16.จำนวนผลงานวิชาการและผลงานสร้างสรรค์หรือการได้รับการจดอนุสิทธิบัตร หรือสิทธิบัตรหรือเป็นผลงานวิชาการรับใช้สังคม หรือผลงานที่ทำร่วมกับภาคอุตสาหกรรม	ผลงาน	1,500	300	350	400	450	รองอธิการบดีฝ่ายวิจัยและบริการวิชาการ	สวพ.

ยุทธศาสตร์ / กลยุทธ์/ ตัวชี้วัด	หน่วยนับ	เป้าหมาย					ผู้กำกับ	ผู้รับผิดชอบหลัก
		ระยะ 4 ปี	2562	2563	2564	2565		
<b>กลยุทธ์ที่ 2.2 พัฒนาระบบบริหารงานวิจัย การบริการวิชาการและนวัตกรรมของมหาวิทยาลัย</b>								
<b>วัตถุประสงค์ เพื่อพัฒนาระบบบริหารงานวิจัยและนวัตกรรมของมหาวิทยาลัยให้มีประสิทธิภาพและสร้างรายได้เพิ่มขององค์กรจากทรัพย์สินทางปัญญา</b>								
19.ระดับความสำเร็จของแผนงานวิจัย บริการวิชาการ และนวัตกรรมของมหาวิทยาลัย	ร้อยละ	90	60	70	80	90	รองอธิการบดีฝ่ายวิจัยและบริการวิชาการ	สวพ.
20.มูลค่าจากการบริหารจัดการงบประมาณ สิทธิประโยชน์ และทรัพย์สินทางปัญญา ที่มาจากงานวิจัยบริการวิชาการและนวัตกรรมของมหาวิทยาลัยให้เกิดประโยชน์สูงสุด	ล้านบาท	100	10	20	30	40	รองอธิการบดีฝ่ายวิจัยและบริการวิชาการ	สวพ.
<b>กลยุทธ์ที่ 2.3 ส่งเสริมการเผยแพร่ผลงานวิจัย ผลงานสร้างสรรค์ นวัตกรรม และผลงานบริการวิชาการ ในระดับชาติ และนานาชาติ</b>								
<b>วัตถุประสงค์ เพื่อสร้างผลงานวิจัย นวัตกรรมและการบริการวิชาการ ที่ได้รับการเผยแพร่ในระดับชาติ และนานาชาติ</b>								
21.จำนวนผลงานวิจัย ผลงานสร้างสรรค์ นวัตกรรม และผลงานบริการวิชาการที่ได้รับการเผยแพร่ในระดับชาติ และนานาชาติ	ผลงาน	1,800	300	400	500	600	รองอธิการบดีฝ่ายวิจัยและบริการวิชาการ	สวพ.
22.ร้อยละของบุคลากรที่ได้รับการส่งเสริมการเผยแพร่ผลงานวิจัย ผลงานสร้างสรรค์ นวัตกรรม และผลงานบริการวิชาการ ในระดับชาติและนานาชาติ	ร้อยละ	50	20	30	40	50	รองอธิการบดีฝ่ายวิจัยและบริการวิชาการ	สวพ.

ยุทธศาสตร์ / กลยุทธ์/ ตัวชี้วัด	หน่วยนับ	เป้าหมาย					ผู้กำกับ	ผู้รับผิดชอบหลัก
		ระยะ 4 ปี	2562	2563	2564	2565		
ยุทธศาสตร์ที่ 3 การเสริมสร้างนักศึกษาและบุคลากรให้มีเอกลักษณ์ อัตลักษณ์ ความภาคภูมิใจทางศิลปวัฒนธรรม ภูมิปัญญาล้านนา ทรัพยากรธรรมชาติสิ่งแวดล้อมและปรัชญาเศรษฐกิจพอเพียง								
เป้าประสงค์ เพื่อปลูกฝังค่านิยมและส่งเสริมให้นักศึกษาและบุคลากรให้ตระหนักในคุณค่า ศิลปวัฒนธรรมความภาคภูมิใจในภูมิปัญญาท้องถิ่น การทำนุบำรุง ศิลปวัฒนธรรมไทย ทรัพยากรธรรมชาติสิ่งแวดล้อม และปรัชญาเศรษฐกิจพอเพียง								
จำนวนรางวัลที่ได้รับด้านศิลปวัฒนธรรม ภูมิปัญญา ล้านนา ทรัพยากรธรรมชาติสิ่งแวดล้อมและปรัชญา เศรษฐกิจพอเพียง	รางวัล	24	6	6	6	6	รองอธิการบดีฝ่าย กิจการพิเศษ	ศวธ.
กลยุทธ์ที่ 3.1 สร้างการรับรู้ในคุณค่า ศิลปวัฒนธรรม ภูมิปัญญาล้านนา และทรัพยากรธรรมชาติสิ่งแวดล้อม								
วัตถุประสงค์ เพื่อให้นักศึกษาและบุคลากรรับรู้ในคุณค่า ศิลปวัฒนธรรม ภูมิปัญญาล้านนา และทรัพยากรธรรมชาติสิ่งแวดล้อม								
23.ร้อยละของนักศึกษาและบุคลากรมีความเข้าใจ ในศิลปวัฒนธรรม ภูมิปัญญาล้านนา และ ทรัพยากรธรรมชาติสิ่งแวดล้อมเพิ่มขึ้น	ร้อยละ	100	80	90	95	100	รองอธิการบดีฝ่าย กิจการพิเศษ	ศวธ.
24.จำนวนโครงการ/กิจกรรม ด้านศิลปวัฒนธรรม ภูมิปัญญาล้านนาและทรัพยากรธรรมชาติ สิ่งแวดล้อมที่บูรณาการกับการเรียนการสอนหรือ กิจกรรมนักศึกษา	โครงการ/ กิจกรรม	100	25	25	25	25	รองอธิการบดีฝ่าย กิจการพิเศษ	ศวธ.
กลยุทธ์ที่ 3.2 ส่งเสริมนักศึกษาให้ประยุกต์ใช้ศิลปวัฒนธรรม ภูมิปัญญาล้านนา และทรัพยากรธรรมชาติสิ่งแวดล้อมในการพัฒนาตนเองและสังคม								
วัตถุประสงค์ เพื่อส่งเสริมนักศึกษาประยุกต์ใช้ศิลปวัฒนธรรม ภูมิปัญญาล้านนา และทรัพยากรธรรมชาติสิ่งแวดล้อมในการพัฒนาตนเองและสังคม								
25.จำนวนองค์ความรู้ด้านศิลปวัฒนธรรม ภูมิ ปัญญาล้านนา และทรัพยากรธรรมชาติสิ่งแวดล้อม และมีการนำไปใช้ประโยชน์โดยนักศึกษามีส่วนร่วม	องค์ความรู้	8	2	2	2	2	รองอธิการบดีฝ่าย กิจการพิเศษ	ศวธ.

ยุทธศาสตร์ / กลยุทธ์/ ตัวชี้วัด	หน่วยนับ	เป้าหมาย					ผู้กำกับ	ผู้รับผิดชอบหลัก
		ระยะ 4 ปี	2562	2563	2564	2565		
26. ผลงานทางด้านศิลปวัฒนธรรม ภูมิปัญญา ล้านนา และทรัพยากรธรรมชาติสิ่งแวดล้อมที่เกิดประโยชน์กับตนเองและสังคมโดยนัศึกษามีส่วนร่วม	ผลงาน	40	10	10	10	10	รองอธิการบดีฝ่าย กิจการพิเศษ	ศวธ.
<b>กลยุทธ์ที่ 3.3 ส่งเสริมการนำปรัชญาเศรษฐกิจพอเพียงในการพัฒนาตนเองและสังคม</b>								
<b>วัตถุประสงค์ เพื่อนักศึกษาและบุคลากรมีส่วนร่วมในการส่งเสริมการนำปรัชญาเศรษฐกิจพอเพียงในการพัฒนาตนเองและสังคม</b>								
27. จำนวนชุมชนเข้มแข็งในการที่นำปรัชญาเศรษฐกิจพอเพียงมาใช้ในการพัฒนาโดยนักศึกษาและบุคลากรมีส่วนร่วม	ชุมชน	24	6	6	6	6	รองอธิการบดีฝ่าย กิจการพิเศษ	ศวธ.
28. จำนวนโครงการ/กิจกรรมที่นักศึกษาและบุคลากรนำปรัชญาเศรษฐกิจพอเพียงไปปรับใช้และเกิดประโยชน์ต่อชุมชนและผู้เรียน	โครงการ/ กิจกรรม	40	10	10	10	10	รองอธิการบดีฝ่าย กิจการพิเศษ	ศวธ.
<b>ยุทธศาสตร์ที่ 4 การพัฒนาการบริหารจัดการและการสร้างฐานวัฒนธรรมองค์กร</b>								
<b>เป้าประสงค์ เพื่อมหาวิทยาลัยมีการบริหารจัดการอย่างมีธรรมาภิบาล เพิ่มประสิทธิภาพและประสิทธิผล และสร้างค่านิยมร่วม</b>								
ร้อยละผลการประเมินของมหาวิทยาลัยทางด้านหลักธรรมาภิบาล ตามเกณฑ์การประเมินคุณธรรมและความโปร่งใสของหน่วยงานภาครัฐ (ITA)	ร้อยละ	95	80	85	90	95	รองอธิการบดีฝ่าย บริหารและสวัสดิการ	สอ.

ยุทธศาสตร์ / กลยุทธ์/ ตัวชี้วัด	หน่วยนับ	เป้าหมาย					ผู้กำกับ	ผู้รับผิดชอบหลัก
		ระยะ 4 ปี	2562	2563	2564	2565		
<b>กลยุทธ์ที่ 4.1 พัฒนาระบบกลไกการบริหารจัดการมหาวิทยาลัยภายใต้หลักธรรมาภิบาล</b>								
<b>วัตถุประสงค์ เพื่อการบริหารจัดการมหาวิทยาลัยภายใต้หลักธรรมาภิบาล</b>								
29.ระดับผลการประเมินของมหาวิทยาลัยทางด้านหลักธรรมาภิบาล	ร้อยละ	95	80	85	90	95	รองอธิการบดีฝ่ายบริหารและสวัสดิการ	สอ.
30.ระดับความพึงพอใจของบุคลากรด้านภาวะความสุข	ระดับ	ดีมาก	ดี	ดี	ดีมาก	ดีมาก	รองอธิการบดีฝ่ายบริหารและสวัสดิการ	สอ.
<b>กลยุทธ์ที่ 4.2 บริหารจัดการทรัพยากรของมหาวิทยาลัย อย่างมีประสิทธิภาพและประสิทธิผล</b>								
<b>วัตถุประสงค์ เพื่อให้การบริหารจัดการทรัพยากรของมหาวิทยาลัย อย่างมีประสิทธิภาพและประสิทธิผล</b>								
31.ร้อยละของหน่วยงานหลัก (16 หน่วยงาน) ที่บริหารแผนงาน แผนงบประมาณให้เป็นไปตามเป้าหมายของรัฐบาล ไม่น้อยกว่าร้อยละ 80 ภายใต้การบริหารงานด้วยระบบเทคโนโลยีสารสนเทศ	ร้อยละ	80	80	80	80	80	รองอธิการบดีฝ่ายนโยบายและพัฒนาระบบ	กนผ.
32.ร้อยละความสำเร็จของตัวชี้วัดของกลยุทธ์ที่เป็นไปตามเป้าหมายของแผน (ไม่ต่ำกว่าร้อยละ 80)	ร้อยละ	80	80	80	80	80	รองอธิการบดีฝ่ายนโยบายและพัฒนาระบบ	กนผ.
33.ร้อยละความพึงพอใจของผู้บริหารต่อการใช้ระบบสารสนเทศเพื่อการบริหารและการตัดสินใจ	ร้อยละ	95	80	85	90	95	รองอธิการบดีฝ่ายนโยบายและพัฒนาระบบ	สวส.
34.ระดับผลการประเมินคุณภาพการศึกษาภายในระดับมหาวิทยาลัย ตามเกณฑ์ สกอ.	คะแนน	ดีมาก	ดี	ดี	ดีมาก	ดีมาก	อธิการบดี	สปก.

\*\*\*ประชุมการจัดทำแผนงานโครงการตามแผนปฏิบัติราชการประจำปีงบประมาณ พ.ศ.2562 วันที่ 9-11 ตุลาคม 2561



แผนยุทธศาสตร์สถาบันวิจัยเทคโนโลยีเกษตร ที่สอดคล้องกับ แผนยุทธศาสตร์ชาติ 20 ปี (พ.ศ.2561-2580) แผนพัฒนาเศรษฐกิจ ฉบับที่ 12 (พ.ศ.2560-2564)  
 แผนยุทธศาสตร์มหาวิทยาลัยราชภัฏวไลยอลงกรณ์ พ.ศ. 2562 – 2565 (ฉบับปรับปรุง พ.ศ. 2562)

แผนยุทธศาสตร์ชาติ 20 ปี	แผนพัฒนาเศรษฐกิจ ฉบับที่ 12	แผนยุทธศาสตร์มหาวิทยาลัยฯ	แผนยุทธศาสตร์สถาบันวิจัยฯ
ยุทธศาสตร์ที่ 2 การสร้างความสามารถในการแข่งขัน	ยุทธศาสตร์ที่ 7 การพัฒนาโครงสร้างพื้นฐานและระบบโลจิสติกส์ ยุทธศาสตร์ที่ 8 การพัฒนาวิทยาศาสตร์ เทคโนโลยี วิจัย และนวัตกรรม ยุทธศาสตร์ที่ 9 การพัฒนาภาค เมือง และพื้นที่เศรษฐกิจ	ยุทธศาสตร์ที่ 2 การพัฒนา มหาวิทยาลัยเพื่อ การเติบโต ร่วมกับการพัฒนาประเทศ ยุทธศาสตร์ที่ 3 การเสริมสร้าง นักศึกษา และบุคลากรให้มี เอกลักษณ์ อัตลักษณ์ ความภาคภูมิใจใน ล้านนาทรัพยากรธรรมชาติ สิ่งแวดล้อม และปรัชญาเศรษฐกิจพอเพียง	ยุทธศาสตร์ที่ 1 การพัฒนาสู่ความเป็นเลิศ ด้าน พืชและผลิตภัณฑ์อาหารปลอดภัยร่วมกับ หน่วยงานภายในและต่างประเทศ
ยุทธศาสตร์ที่ 3 ด้านการพัฒนาและเสริมสร้าง ศักยภาพทรัพยากรมนุษย์	ยุทธศาสตร์ที่ 1 การเสริมสร้างและพัฒนา ศักยภาพทุนมนุษย์	ยุทธศาสตร์ที่ 1 การพัฒนาการศึกษาเพื่อผลิต กำลังคนนักวิชาชีพที่เน้นการปฏิบัติ (Hands On)	ยุทธศาสตร์ที่ 2 การพัฒนาบุคลากรด้าน การเกษตร ตามปรัชญาเศรษฐกิจพอเพียง ที่เป็นมิตรกับสิ่งแวดล้อม
ยุทธศาสตร์ที่ 6 การปรับสมดุลและพัฒนาระบบ การบริหารจัดการภาครัฐ	ยุทธศาสตร์ที่ 6 การบริหารจัดการในภาครัฐ การป้องกันการทุจริตประพฤติมิชอบ	ยุทธศาสตร์ที่ 4 การพัฒนาการบริหารจัดการ และการสร้างฐาน วัฒนธรรมองค์กร	ยุทธศาสตร์ที่ 4 การเพิ่มรายได้จากนวัตกรรม ของสถาบัน
ยุทธศาสตร์ที่ 5 การสร้างการเติบโตบนคุณภาพ ชีวิตที่เป็นมิตรต่อสิ่งแวดล้อม	ยุทธศาสตร์ที่ 3 การสร้างความเข้มแข็งทาง เศรษฐกิจและแข่งขันได้อย่างยั่งยืน	ยุทธศาสตร์ที่ 3 การเสริมสร้าง นักศึกษา และบุคลากรให้มี เอกลักษณ์ อัตลักษณ์ ความ ภาคภูมิใจใน ล้านนาทรัพยากรธรรมชาติ สิ่งแวดล้อม และปรัชญาเศรษฐกิจพอเพียง	ยุทธศาสตร์ที่ 3 ขยายการจัดการองค์ความรู้และ นวัตกรรมสู่ชุมชน
	ยุทธศาสตร์ที่ 4 การเติบโตที่เป็นมิตรกับ สิ่งแวดล้อมเพื่อการพัฒนาที่ยั่งยืน		ยุทธศาสตร์ที่ 5 สร้างศูนย์กลางความรู้ และ นวัตกรรมงานวิจัย ที่เป็นมิตรกับสิ่งแวดล้อมเพื่อ ตอบสนองความต้องการของนักศึกษาคณาจารย์ ชุมชน ภาครัฐ เอกชน และนานาชาติ ยุทธศาสตร์ที่ 6 สนับสนุนโครงการอัน เนื่องมาจากพระราชดำริฯ

## แผนยุทธศาสตร์สถาบันวิจัยเทคโนโลยีเกษตร

ยุทธศาสตร์ที่ 1 การพัฒนาสู่ความเป็นเลิศด้านพืชและผลิตภัณฑ์อาหารปลอดภัยร่วมกับหน่วยงานภายในและต่างประเทศ

กลยุทธ์ที่ 1 ส่งเสริมการวิจัย และสร้างนวัตกรรมสู่ความเป็นเลิศด้านการพืชและผลิตภัณฑ์อาหารปลอดภัย

กลยุทธ์ที่ 2 สนับสนุนการบูรณาการงานวิจัยร่วมกับการเรียนการสอน

ยุทธศาสตร์ที่ 2 การพัฒนาบุคลากรด้านการเกษตร ตามปรัชญาเศรษฐกิจพอเพียง ที่เป็นมิตรกับสิ่งแวดล้อม

กลยุทธ์ที่ 1 สร้างบุคลากรผ่านงานวิจัย

กลยุทธ์ที่ 2 สนับสนุนการผลิตบุคลากรด้านการเกษตรปลอดภัย

กลยุทธ์ที่ 3 สร้างหลักสูตร

ยุทธศาสตร์ที่ 3 การจัดการองค์ความรู้และนวัตกรรมสู่ชุมชน

กลยุทธ์ที่ 1 ส่งเสริมศูนย์การเรียนรู้เชิงปฏิบัติการด้านวิทยาศาสตร์ และเทคโนโลยีระดับชุมชนที่เป็นมิตรกับสิ่งแวดล้อม

กลยุทธ์ที่ 2 สร้างศูนย์เรียนรู้ฟาร์มต้นแบบเศรษฐกิจพอเพียงแบบครบวงจร

ยุทธศาสตร์ที่ 4 การเพิ่มรายได้จากนวัตกรรมของสถาบัน

กลยุทธ์ที่ 1 เสริมสร้างรายได้จากนวัตกรรม

กลยุทธ์ที่ 2 เสริมสร้างรายได้จากฐานทรัพยากรของสถาบันวิจัยเทคโนโลยีเกษตรเพื่อการท่องเที่ยวเชิงนิเวศเกษตร

ยุทธศาสตร์ที่ 5 สร้างศูนย์กลางความรู้และนวัตกรรมงานวิจัยที่เป็นมิตรกับสิ่งแวดล้อมเพื่อตอบสนองความต้องการของนักศึกษา คณาจารย์ ชุมชน ภาครัฐ เอกชน และนานาชาติ

กลยุทธ์ที่ 1 เสริมสร้างฐานข้อมูล

กลยุทธ์ที่ 2 เป็นสถานที่ค้นคว้าวิจัย ผักทักษะวิชาชีพให้กับนักวิจัย นักศึกษาระดับบัณฑิตศึกษา ทั้งในและต่างประเทศ

ยุทธศาสตร์ที่ 6 สนับสนุนโครงการอันเนื่องมาจากพระราชดำริฯ

กลยุทธ์ที่ 1 ให้ความร่วมมือในการดำเนินงานตามโครงการพระราชดำริฯของทุกพระองค์และดำเนินการศึกษาวิจัยเพื่อสนับสนุนกิจกรรมตามโครงการ

กลยุทธ์ที่ 2 ดำเนินการโครงการอนุรักษ์พันธุกรรมพืช มะเกี๋ยง ผักพื้นบ้าน ไม้หอม ไม้มงคล

กลยุทธ์ที่ 3 เป็นศูนย์เรียนรู้เศรษฐกิจพอเพียงและจัดทำฟาร์มต้นแบบตามแนวปรัชญาเศรษฐกิจพอเพียง

## แผนการพัฒนาและการบริหารงานสถาบันวิจัยเทคโนโลยีเกษตร

1. พัฒนาคณะกรรมาธิการ กระตุ้นให้บุคลากร กระตือรือร้น ร่วมมือกันทำงาน มีความรับผิดชอบต่อนหน้าที่ตนเอง องค์กร และคิตนอกกรอบที่ทำให้สถาบันวิจัยเทคโนโลยีเกษตรเป็นที่ยอมรับและสามารถพึ่งพาตนเองได้ และนำชื่อเสียงมาสู่มหาวิทยาลัย

2. พัฒนางาน สร้างองค์ความรู้ใหม่ และนวัตกรรม อย่างเป็นระบบการแสวงหาความรู้เกิดจากกระบวนการวิจัย นำวิธีการวิจัยและผลการวิจัยบรรจุไว้ในเนื้อหาสำหรับการเรียนการสอน การวิจัยในเชิงโครงการนักศึกษา การทำโครงการงาน ให้นักศึกษาได้ปฏิบัติจริง งานวิจัยสามารถนำไปใช้ได้จริง เพิ่มประสิทธิภาพการผลิตทางการเกษตรทำให้การผลิตทางการเกษตรมีความปลอดภัย ยกกระดับความเป็นอยู่ของเกษตรกรและชุมชน เป็นที่พึ่งของชุมชนได้

3. สร้างรายได้จากนวัตกรรมเพื่อนำร่องการออกนอกระบบเป็นมหาวิทยาลัยในกำกับของรัฐ

### “ต่อยอดอดีต ปรับปัจจุบัน สร้างคุณค่า ใหม่ในอนาคต”

มุ่งพัฒนาสถาบันบนพื้นฐานแนวคิด 3 ประการ ได้แก่ (1) “ต่อยอดอดีต” สถาบันวิจัยเทคโนโลยีเกษตร มีรากเหง้า มา 44 ปี มีอัตลักษณ์ และจุดเด่น ที่สามารถนำมาประยุกต์ผสมผสานกับเทคโนโลยีและนวัตกรรม เพื่อให้สอดคล้องกับบริบทของโลกสมัยใหม่ (2) “ปรับปัจจุบัน” เพื่อปูทางสู่ออนาคต ผ่านการพัฒนาโครงสร้างพื้นฐาน และการปรับสภาพแวดล้อมให้เอื้อต่อการพัฒนา และ (3) “สร้างคุณค่า ใหม่ในอนาคต” ด้วยการเพิ่มศักยภาพของบุคลากร พัฒนาคณะกรรมาธิการ รวมถึงปรับโมเดล เพื่อตอบสนองต่อความต้องการของตลาด ผสมผสานกับยุทธศาสตร์ที่รองรับอนาคต บนพื้นฐานของการต่อยอดอดีตและปรับปัจจุบัน พร้อมทั้งการส่งเสริมและสนับสนุนจากมหาวิทยาลัย จะทำให้สถาบันวิจัยเทคโนโลยีเกษตร สร้างฐานวิชาการที่แข็งแกร่งและขยายโอกาสไปสู่เวทีโลก ควบคู่ไปกับการยกระดับรายได้ที่สถาบันวิจัยเทคโนโลยีเกษตร จะยืนได้ด้วยตนเอง

## แผนการดำเนินงานสถาบันวิจัยเทคโนโลยีเกษตร ปี 2562 - 2563

- ส่งเสริมการวิจัย และสร้างนวัตกรรมสู่ความเป็นเลิศด้านการพืชและผลิตภัณฑ์อาหารปลอดภัย
  - 1.1 การสร้างองค์ความรู้ใหม่สารกำจัดวัชพืชทดแทนสารเคมี
  - 1.2 การสร้างนวัตกรรมอาหารโปรตีนทดแทน เพื่ออนาคต
  - 1.3 พัฒนาผลิตภัณฑ์อาหารปลอดภัย เพื่อสังคมผู้สูงอายุ
  - 1.4 การพัฒนาเทคโนโลยีการผลิตพืชปลอดภัย
- พัฒนาบุคลากรด้านการเกษตร ตามปรัชญาเศรษฐกิจพอเพียง ที่เป็นมิตรกับสิ่งแวดล้อม
  - 2.1 การสร้างหลักสูตรสำหรับการเรียนรู้ตลอดชีวิต
  - 2.2 การผลิตบัณฑิตนักวิจัยระดับบัณฑิตนักศึกษ
  - 2.3 การสร้างมาตรฐานอาชีพเกษตรปลอดภัย

3. พัฒนาการบริการวิชาการ ตรวจสอบ ทดสอบ ประเมินมาตรฐานระบบการผลิตเกษตรปลอดภัย
  - 3.1 การถ่ายทอดเทคโนโลยีการผลิตพืชปลอดภัย
  - 3.2 การวิเคราะห์ตรวจสอบพืชปลอดภัย
  - 3.3 สร้างแหล่งให้บริการวิชาการและวิชาชีพที่ได้รับการยอมรับในระดับชาติ
4. สนับสนุนโครงการอันเนื่องมาจากพระราชดำริ
  - 4.1 พัฒนาการใช้ประโยชน์จากพืชในโครงการอันเนื่องมาจากพระราชดำริไปสู่เชิงพาณิชย์
  - 4.2 การแสวงหาพืชชนิดใหม่ เพื่อการอนุรักษ์และใช้ประโยชน์
5. สร้างรายได้จากงานนวัตกรรมของสถาบัน
  - 5.1 นวัตกรรมปลอดภัยทางการเกษตร
    - สารชีวภาพทดแทนสารเคมีกำจัดศัตรูพืช
    - พันธุ์พืชปลอดภัยด้วยการใช้เทคนิคการเพาะเลี้ยงเนื้อเยื่อ
    - เมล็ดพันธุ์อินทรีย์
  - 5.2 การจัดหลักสูตรระยะสั้นเพื่อสร้างรายได้ เช่น การเพาะเลี้ยงเนื้อเยื่อ การแปรรูปอาหาร การเลี้ยงแมลงเศรษฐกิจ การผลิตพืชอินทรีย์ การผลิตเมล็ดพันธุ์
  - 5.3 ผลิตภัณฑ์แปรรูป
  - 5.4 จากฐานทรัพยากรของสถาบันฯ เพื่อการท่องเที่ยวเชิงนิเวศเกษตร

### บทที่ 3

#### กรอบแผนปฏิบัติการประจำปีงบประมาณ พ.ศ.2563 สถาบันวิจัยเทคโนโลยีเกษตร มหาวิทยาลัยเทคโนโลยีราชมงคลล้านนา

แผนปฏิบัติการประจำปีของสถาบันวิจัยเทคโนโลยีเกษตร มหาวิทยาลัยเทคโนโลยีราชมงคลล้านนา พ.ศ.2563 มีแนวทางการดำเนินการที่สอดคล้องกับแผนยุทธศาสตร์ชาติ 20 ปี (พ.ศ. 2561 - 2580) แผนพัฒนาเศรษฐกิจและสังคมแห่งชาติ ฉบับที่ 12 นโยบายกระทรวงอุดมศึกษา วิทยาศาสตร์ วิจัยและนวัตกรรม พ.ศ. 2563 – 2570 และแผนยุทธศาสตร์ของมหาวิทยาลัยเทคโนโลยีราชมงคลล้านนา ฉบับปรับปรุง ปี พ.ศ.2562

#### แผนรายจ่ายประจำปีงบประมาณ พ.ศ.2563

ในปีงบประมาณ พ.ศ. 2563 สถาบันวิจัยเทคโนโลยีเกษตร ได้รับการจัดสรรงบประมาณรายจ่ายเพื่อตอบสนองแผนงานที่สอดคล้องกับนโยบายตามแผนยุทธศาสตร์ชาติ 20 ปี แผนยุทธศาสตร์มหาวิทยาลัยเทคโนโลยีราชมงคลล้านนา ระยะ 5 ปี พ.ศ. 2561 – 2565 (ฉบับปรับปรุง 2562)

โดยมีการใช้แหล่งงบประมาณ 2 ส่วน คือ งบประมาณแผ่นดิน และงบประมาณเงินรายได้ ดังรายละเอียดตามตารางที่ 1 และ 2 ตามลำดับ แสดงรายละเอียดครุภัณฑ์ลงทุน ที่ดินและสิ่งก่อสร้าง สิ่งก่อสร้างผูกพันใหม่ ประจำปีงบประมาณ พ.ศ. 2563 ในตารางที่ 3 และแสดงรายละเอียดโครงการงบรายจ่ายอื่นงบประมาณแผ่นดิน และงบประมาณเงินรายได้ ตามตารางที่ 4 และ 5 ตามลำดับ นอกจากนี้ยังมีงบประมาณจากแหล่งทุนภายนอก ประจำปีงบประมาณ พ.ศ. 2563 ในตารางที่ 6

#### ตารางที่ 1 สรุปประมาณการแผนรายจ่าย ประจำปีงบประมาณ พ.ศ. 2563

หมวดงบประมาณ	งบประมาณแผ่นดิน	งบประมาณเงินรายได้	รวมทั้งสิ้น
งบบุคลากร	25,362,100	2,436,000	27,798,100
งบดำเนินงาน	54,000	610,426	664,426
งบลงทุน	21,145,000	-	21,145,000
งบเงินอุดหนุน	44,995,165	7,542	45,002,707
งบรายจ่ายอื่น	6,014,000	4,919,600	10,933,600
<b>รวม</b>	<b>97,570,265</b>	<b>7,973,568</b>	<b>105,543,833</b>

ตารางที่ 2 รายละเอียดแผนรายจ่าย ประจำปีงบประมาณ พ.ศ. 2563

หมวดงบประมาณ	เงินแผ่นดิน	เงินรายได้	รวม
<b>1. งบบุคลากร</b>	<b>25,362,100</b>	<b>2,436,000</b>	<b>27,798,100</b>
1.1 เงินเดือนและค่าจ้างประจำ	24,019,300	-	24,019,300
1.1.1 เงินเดือน	22,237,600	-	22,237,600
1.1.1.1 อัตราเดิม	19,715,200	-	19,715,200
1.1.1.2 เงินค่าตอบแทนรายเดือนสำหรับข้าราชการ	1,261,200	-	1,261,200
1.1.1.3 เงินประจำตำแหน่งทางวิชาการ	1,261,200	-	1,261,200
1.1.2 ค่าจ้างประจำ	1,781,700	-	1,781,700
1.1.2.1 อัตราเดิม	1,781,700	-	1,781,700
<b>1.2 ค่าจ้างชั่วคราว</b>	<b>-</b>	<b>2,436,000</b>	<b>2,436,000</b>
1.2.1 ค่าจ้างชั่วคราว	-	2,247,360	2,247,360
1.2.1 ค่าครองชีพ	-	188,640	188,640
<b>1.3 ค่าตอบแทนพนักงานราชการ</b>	<b>1,342,800</b>	<b>-</b>	<b>1,342,800</b>
1.3.1 ค่าตอบแทนพนักงานราชการ	1,342,800	-	1,342,800
<b>2. งบดำเนินงาน</b>	<b>54,000</b>	<b>610,426</b>	<b>664,426</b>
<b>2.1 ค่าตอบแทน</b>	<b>-</b>	<b>340,800</b>	<b>340,800</b>
2.1.1 เงินประจำตำแหน่งผู้บริหารที่มีวาระ	-	340,800	340,800
2.1.1.1 เงินประจำตำแหน่งผู้บริหารที่มีวาระ	-	340,800	340,800
2.1.2 ค่าตอบแทนพิเศษข้าราชการที่ได้รับเงินเดือนเต็มขั้น	-	-	-
<b>2.2 ค่าใช้สอย</b>	<b>54,000</b>	<b>169,626</b>	<b>223,626</b>
2.2.1 ค่าเบี้ยเลี้ยง ค่าเช่าที่พักและค่าพาหนะ	-	50,000	50,000
2.2.2 ค่าจ้างเหมาบริการ	-	-	-
2.2.3 เงินสมทบกองทุนประกันสังคม	54,000	112,440	166,440
2.2.4 เงินสมทบกองทุนเงินทดแทน (ลูกจ้าง + พนง.ราชการ)	-	7,186	7,186
2.2.5 ค่าบริหารจัดการพลังงาน	-	-	-
<b>2.3 ค่าวัสดุ</b>	<b>-</b>	<b>-</b>	<b>-</b>
2.3.1 วัสดุสำนักงาน	-	-	-
2.3.2 วัสดุเชื้อเพลิงและหล่อลื่น	-	-	-
2.3.3 วัสดุก่อสร้าง	-	-	-
2.3.4 วัสดุงานบ้านงานครัว	-	-	-
2.3.5 วัสดุไฟฟ้าและวิทยุ	-	-	-

หมวดงบประมาณ	เงินแผ่นดิน	เงินรายได้	รวม
2.3.10 วัสดุวิทยาศาสตร์และการแพทย์	-	-	-
2.3.6 วัสดุการศึกษา	-	-	-
2.3.7 วัสดุหนังสือ วารสาร และตำรา	-	-	-
2.3.8 วัสดุการเกษตร	-	-	-
2.3.9 วัสดุยานพาหนะและขนส่ง	-	-	-
<b>2.4 ค่าสาธารณูปโภค</b>	-	100,000	100,000
2.4.1 ค่าไฟฟ้า	-	100,000	100,000
2.4.2 ค่าประปา	-	-	-
2.4.3 ค่าโทรศัพท์	-	-	-
2.4.4 ค่าบริการสื่อสารและโทรคมนาคม	-	-	-
2.4.5 ค่าไปรษณีย์	-	-	-
<b>3. งบลงทุน</b>	<b>21,145,000</b>	<b>-</b>	<b>21,145,000</b>
<b>3.1 ค่าครุภัณฑ์</b>	<b>17,835,000</b>	<b>-</b>	<b>17,835,000</b>
3.1.1 ครุภัณฑ์การศึกษา	17,835,000	-	17,835,000
3.1.1.1 ค่าครุภัณฑ์สูงกว่า 1 ล้านบาท	17,335,000	-	17,335,000
3.1.1.2 ค่าครุภัณฑ์ต่ำกว่า 1 ล้านบาท	500,000	-	500,000
<b>3.2 ค่าที่ดินและสิ่งก่อสร้าง</b>	<b>3,310,000</b>	<b>-</b>	<b>3,310,000</b>
3.2.1 สิ่งก่อสร้างผูกพันเดิม	-	-	-
3.2.2 สิ่งก่อสร้างผูกพันใหม่	-	-	-
3.2.3 สิ่งก่อสร้างไม่ผูกพัน(1 ปี)	3,310,000	-	3,310,000
<b>4. งบเงินอุดหนุน</b>	<b>44,995,165</b>	<b>7,542</b>	<b>45,002,707</b>
<b>4.1 ค่าใช้จ่ายดำเนินงาน</b>	<b>3,424,165</b>	<b>-</b>	<b>3,424,165</b>
4.1.1 ค่าตอบแทน	-	-	-
4.1.1.1 ค่าตอบแทนผู้ปฏิบัติงานให้ราชการ	-	-	-
4.1.1.2 เงินตอบแทนเหมาจ่ายจัดการรถยนต์ประจำตำแหน่ง	-	-	-
4.1.2 ค่าใช้สอย	929,709	-	929,709
4.1.2.1 ค่าเบี้ยเลี้ยง ค่าเช่าที่พักและค่าพาหนะ	366,500	-	366,500
4.1.2.2 ค่าซ่อมแซมยานพาหนะและขนส่ง	64,459	-	64,459
4.1.2.3 ค่าซ่อมแซมครุภัณฑ์	126,645	-	126,645
4.1.2.4 ค่าจ้างเหมาบริการ	372,105	-	372,105
4.1.3 ค่าวัสดุ	464,030	-	464,030

หมวดงบประมาณ	เงินแผ่นดิน	เงินรายได้	รวม
4.1.3.1 วัสดุสำนักงาน	80,100	-	80,100
4.1.3.2 วัสดุเชื้อเพลิงและหล่อลื่น	151,448	-	151,448
4.1.3.3 วัสดุก่อสร้าง	78,069	-	78,069
4.1.3.4 วัสดุงานบ้านงานครัว	70,379	-	70,379
4.1.3.5 วัสดุไฟฟ้าและวิทยุ	33,597	-	33,597
4.1.3.10 วัสดุวิทยาศาสตร์และการแพทย์	10,437	-	10,437
4.1.3.6 วัสดุการศึกษา	-	-	-
4.1.3.7 วัสดุหนังสือ วารสาร และตำรา	-	-	-
4.1.3.8 วัสดุการเกษตร	20,000	-	20,000
4.1.3.9 วัสดุยานพาหนะและขนส่ง	20,000	-	20,000
4.1.4 ค่าสาธารณูปโภค	2,030,426	-	2,030,426
4.1.4.1 ค่าไฟฟ้า	2,005,021	-	2,005,021
4.1.4.2 ค่าประปา	-	-	-
4.1.4.3 ค่าโทรศัพท์	13,066	-	13,066
4.1.4.4 ค่าบริการสื่อสารและโทรคมนาคม	12,339	-	12,339
4.2 เงินอุดหนุนเพื่อเป็นค่าใช้จ่ายในการวิจัยและนวัตกรรมเพื่อ สร้างความมั่นคงทางเศรษฐกิจ (กองทุน 15,990,000 บาท)	-	-	-
4.3 เงินอุดหนุนเพื่อเป็นค่าใช้จ่ายในการวิจัยและนวัตกรรมเพื่อ การพัฒนาสังคมและสิ่งแวดล้อม (กองทุน 16,590,000 บาท)	-	-	-
4.4 เงินอุดหนุนเพื่อเป็นค่าใช้จ่ายในการวิจัยและนวัตกรรมเพื่อการ สร้างองค์ความรู้พื้นฐานของประเทศ (กองทุน 7,540,000 บาท)	2,600,000	-	2,600,000
4.5 เงินอุดหนุนเพื่อเป็นค่าใช้จ่ายในการพัฒนาโครงสร้างพื้นฐาน บุคลากร และระบบวิจัยและนวัตกรรมของประเทศ (ครุภัณฑ์)	35,200,000	-	35,200,000
4.6 ค่าใช้จ่ายบุคลากร	3,771,000	-	3,771,000
ค่าใช้จ่ายบุคลากร (เงินสมทบกองทุนทดแทน พนง.มหาวิทยาลัย)	-	7,542	7,542
<b>งบรายจ่ายอื่น (แผ่นดิน)</b>	<b>6,014,000</b>	<b>-</b>	<b>6,014,000</b>
4.7 ค่าใช้จ่ายโครงการศิลปวัฒนธรรม	-	-	-
4.8 ค่าใช้จ่ายโครงการสนับสนุนกิจกรรมมูลนิธิโครงการ หลวงและโรงงานแปรรูป	-	-	-
4.9 ค่าใช้จ่ายโครงการตามพระราชดำริ	120,000	-	120,000
4.10 ค่าใช้จ่ายโครงการความร่วมมือทางวิชาการมหาวิทยาลัย เทคโนโลยีราชมงคลล้านนา น่าน กับจุฬาลงกรณ์มหาวิทยาลัย	-	-	-



หมวดงบประมาณ	เงินแผ่นดิน	เงินรายได้	รวม
4.11 ค่าใช้จ่ายโครงการอนุรักษ์พันธุกรรมพืชอัน เนื่องมาจากพระราชดำริ	3,719,000	-	3,719,000
4.12 ค่าใช้จ่ายโครงการบริการวิชาการ	855,000	-	855,000
4.13 ค่าใช้จ่ายโครงการพัฒนาศักยภาพเครือข่าย อุดมศึกษาพี่เลี้ยง	-	-	-
4.14 ค่าใช้จ่ายโครงการสนับสนุนศูนย์พัฒนาโครงการหลวง	300,000	-	300,000
4.15 โครงการสวนนวัตกรรมเกษตรและอาหารล้ำนา	920,000	-	920,000
4.16 โครงการอุทยานเมืองอัจฉริยะ Smart city	-	-	-
4.17 โครงการขยายผลการจัดการศึกษาแบบบูรณาการการ เรียนรู้กับการทำงาน (Work-integrated Learning)	-	-	-
4.18 โครงการพัฒนาและผลิตกำลังคนของประเทศ เพื่อรองรับนโยบาย Thailand 4.0	-	-	-
4.18.1 ค่าครุภัณฑ์	-	-	-
4.19 ทุนสนับสนุนการศึกษานักศึกษาและบุคลากร	-	-	-
4.20 สนับสนุนงานวิจัยและนำเสนอผลงานวิชาการ	100,000	-	100,000
<b>งบรายจ่ายอื่น (รายได้)</b>	<b>-</b>	<b>4,919,600</b>	<b>4,919,600</b>
5.1 แผนงานตามนโยบายพัฒนามหาวิทยาลัย	-	-	-
5.2 ค่าใช้จ่ายในการพัฒนาการจัดการศึกษา	-	588,500	588,500
5.3 ค่าธรรมเนียมกิจกรรมนักศึกษา (1,500 ต่อภาคเรียน)	-	-	-
5.4 พัฒนากำลังคนนักวิชาชีพที่เน้นปฏิบัติการ (สหกิจ)	-	-	-
5.5 ปรับพื้นฐานความรู้นักศึกษาใหม่	-	-	-
5.6 โครงการจัดการศึกษาและวิจัยร่วมระหว่าง ภาครัฐ ภาคเอกชน และภาคการศึกษา	-	-	-
5.7 แผนงานงานฟาร์มเพื่อการเรียนรู้	-	311,100	311,100
5.8 รายงานงานหอพัก	-	-	-
5.9 แผนงานเครือข่ายการบริการวิชาการและการบริการสังคม	-	4,020,000	4,020,000
5.10 แผนงานงานวิจัยภายนอก	-	-	-
5.11 สะสมมหาวิทยาลัย	-	-	-
<b>รวม</b>	<b>97,570,265</b>	<b>7,973,568</b>	<b>105,543,833</b>

ตารางที่ 3 ครุภัณฑ์ ที่ดินและสิ่งก่อสร้างงบลงทุน ประจำปีงบประมาณ พ.ศ. 2563

หมวดรายการ	จำนวนเงิน
<b>ครุภัณฑ์</b>	<b>17,835,000</b>
1.ครุภัณฑ์เครื่องทำน้ำบริสุทธิ์	500,000
2.ครุภัณฑ์เพิ่มประสิทธิภาพห้องปฏิบัติการหน่วยวิเคราะห์และตรวจสอบคุณภาพอาหาร	11,770,000
3.ครุภัณฑ์เพิ่มประสิทธิภาพโรงงานต้นแบบแปรรูปอาหารแห้งและห้องปฏิบัติการด้านอุตสาหกรรมอาหาร	2,915,000
4.ครุภัณฑ์ด้านสรีรวิทยาของพืชสำหรับการศึกษาระดับปริญญาโทและปริญญาเอกและสนับสนุนการเรียนการสอน	2,650,000
<b>ที่ดินและสิ่งก่อสร้าง</b>	<b>3,310,000</b>
1.สร้างรั้วคอนกรีตรอบบริเวณสถาบันวิจัยเทคโนโลยีเกษตร	1,250,000
2.สร้างรั้วเหล็กตาข่ายแปลงวิจัยไม้ผลสถาบันวิจัยเทคโนโลยีเกษตร	1,500,000
3.สร้างโรงเรือนระบบเกษตรสมัยใหม่ จำนวน 2 โรงเรือน	560,000
<b>รวม ครุภัณฑ์ ที่ดินและสิ่งก่อสร้าง</b>	<b>21,145,000</b>

ตารางที่ 4 รายละเอียดโครงการงบเงินอุดหนุนงบประมาณแผ่นดิน

4.4 เงินอุดหนุนเพื่อเป็นค่าใช้จ่ายในการวิจัยและนวัตกรรมเพื่อการสร้างองค์ความรู้พื้นฐานของประเทศ (กองทุน 7,540,000 บาท)	2,600,000
การพัฒนาเทคโนโลยีเสริมสำหรับอุตสาหกรรมแปรรูปแป้งกล้วยหอม	600,000
- การเพิ่มมูลค่าของเหลือทิ้งจากกระบวนการผลิตแป้งกล้วยหอม	400,000
- โครงการพัฒนาบรรจุภัณฑ์สำหรับแป้งกล้วยหอม	200,000
การบูรณาการนวัตกรรมเทคโนโลยีพลาสมาและไมโคร/นาโนบำบัดต่อการสนับสนุนระบบการผลิตอาหารปลอดภัยรองรับเกษตรกร ยุค 4.0	1,500,000
- การเพิ่มประสิทธิภาพการผลิตโดยใช้เทคโนโลยีพลาสมาและไมโคร/นาโนบำบัดต่อการกระตุ้นการงอกของเมล็ดและเจริญเติบโตของพืช	800,000
- ศักยภาพการลดการปนเปื้อนในผลิตผลทางการเกษตรและการผลิตเซลล์ยีสต์ด้วยการใช้เทคโนโลยีพองไมโครนาโน	700,000
การพัฒนาเทคโนโลยีการเพิ่มผลผลิตและปริมาณกรดจิมเนมิคของผักเชียงดาตามมาตรฐานการส่งออก	500,000
4.5 เงินอุดหนุนเพื่อเป็นค่าใช้จ่ายในการพัฒนาโครงสร้างพื้นฐาน บุคลากร และระบบวิจัยและนวัตกรรมของประเทศ (ครุภัณฑ์)	35,200,000
1.ครุภัณฑ์โครงการพัฒนาโครงสร้างพื้นฐาน บุคลากร และระบบวิจัยและนวัตกรรมของประเทศ	35,200,000
<b>รวม งบเงินอุดหนุนงบประมาณแผ่นดิน</b>	<b>37,800,000</b>

ตารางที่ 5 รายละเอียดโครงการงบรายจ่ายอื่นงบประมาณแผ่นดิน

หมวดรายการ	จำนวนเงิน
<b>4.9 ค่าใช้จ่ายโครงการตามพระราชดำริ</b>	<b>120,000</b>
1.โครงการพัฒนาเทคโนโลยีการผลิตเมล็ดอ่อนในระบบการปลูกโดยไม่ใช้ดิน	40,000
2.โครงการถ่ายทอดเทคโนโลยีการปลูกและการเพิ่มมูลค่าผักเชียงดาอินทรีย์	40,000
3.โครงการถ่ายทอดเทคโนโลยีการแปรรูปผลิตภัณฑ์มะเกี๋ยง(พืชในโครงการอันเนื่องมาจากพระราชดำริ)เพื่อพัฒนาและต่อยอดกับผลิตผลบนพื้นที่สูง	40,000
<b>4.11 ค่าใช้จ่ายโครงการอนุรักษ์พันธุกรรมพืชอันเนื่องมาจากพระราชดำริ</b>	<b>3,719,000</b>
1.โครงการบริหารจัดการ โครงการอนุรักษ์พันธุกรรมพืชอันเนื่องมาจากพระราชดำริฯ มหาวิทยาลัยเทคโนโลยีราชมงคลล้านนา	170,000.00
2.โครงการหน่วยบริหารจัดการเชื้อพันธุกรรมพืช ปีที่ 4	250,000.00
3.โครงการเมล็ดพันธุ์พืช อพ.สธ. ดอยอินทนนท์ จังหวัดเชียงใหม่ ปีที่ 1 (ระยะที่ 2)	91,200.00
4.โครงการอนุรักษ์และใช้ประโยชน์จากมะเกี๋ยง ปีที่ 3	540,000.00
5.โครงการขึ้นทะเบียนสิ่งบ่งชี้ทางภูมิศาสตร์(GI) มะเกี๋ยงและผลิตภัณฑ์	250,000.00
6.โครงการสร้างมูลค่าเพิ่มให้กับผลิตภัณฑ์มะเกี๋ยง และขยายผลเชิงพาณิชย์ ปีที่ 2	250,000.00
7.โครงการสำรวจเก็บรวบรวมพันธุกรรมมันพื้นบ้านในเขตภาคเหนือเพื่อการอนุรักษ์และใช้ประโยชน์	442,800.00
8.โครงการผลของแหล่งปลูกมันพื้นบ้านพื้นเมืองที่มีต่อคุณค่าทางโภชนาการและคุณภาพทางกายภาพและเคมีแป้งมันพื้นบ้านพร้อมใช้	150,000.00
9.โครงการอนุรักษ์พันธุกรรมน้อยหน้าเครือ	300,000.00
10.โครงการสำรวจและศึกษาสารโภชนเภสัชเพื่อการพัฒนาผลิตภัณฑ์สุขภาพจากมะกั้งพื้นเมือง ( <i>Hodgsonia heteroclita</i> (Roxb)) จังหวัดลำปาง ปีที่ 2	250,000.00
11.โครงการศึกษาวิธีการขยายพันธุ์มะกั้งเพื่อการอนุรักษ์พันธุ์และใช้ประโยชน์	250,000.00
12.โครงการศูนย์เรียนรู้ผักเชียงดา	300,000.00
13.โครงการพัฒนาศักยภาพการผลิตและผลิตภัณฑ์อาหารจากผงบุก ( <i>Morphophallus</i> spp.) คุณภาพสูงเพื่อเพิ่มมูลค่าและใช้ประโยชน์เชิงพาณิชย์ ปีที่ 3	250,000.00
14.โครงการสำรวจและรวบรวมจุลินทรีย์ในการส่งเสริมการเจริญเติบโตและเพิ่มผลผลิตของข้าวไร่พันธุ์พื้นเมือง	225,000.00

หมวดรายการ	จำนวนเงิน
<b>4.12 ค่าใช้จ่ายโครงการบริการวิชาการ</b>	<b>855,000</b>
1.โครงการขยายพันธุ์สับปะรดพันธุ์ MD2 โดยการเพาะเลี้ยงเนื้อเยื่อ	40,000
2.โครงการผลิตสับปะรดเนื้อหนึ่งคุณภาพมาตรฐานปลอดภัย	40,000
3.โครงการผลิตลำไยคุณภาพเกรดพรีเมียม	40,000
4.โครงการผลิตปุ๋ยอินทรีย์คุณภาพสูงและการจัดการดินเพื่อเพิ่มประสิทธิภาพในระบบการผลิตพืชอินทรีย์	40,000
5.โครงการเพาะเห็ดนางรมจากฟางข้าวเพื่อลดปัญหาการเผาวัสดุเหลือใช้ทางการเกษตร	40,000
6.โครงการผลิตและแปรรูปผลิตภัณฑ์น้ำพริกด้วยหลักการการผลิตอาหารที่ดี	55,000
7.โครงการยกระดับคุณภาพชีวิตของหมู่บ้าน ชุมชน แบบมีส่วนร่วม กรณีกลุ่มฮักน้ำจาง หมู่บ้านนาแก้ว(แก้ว) หมู่ 4 ตำบลบ้านแก้ว อำเภอแม่ทะ จังหวัดลำปาง	300,000
8.โครงการยกระดับคุณภาพชีวิตของหมู่บ้าน ชุมชนและภาคอุตสาหกรรม : หมู่บ้านสามหลัง โดยเกษตรนวัตกรรม	300,000
<b>4.14 ค่าใช้จ่ายโครงการสนับสนุนศูนย์พัฒนาโครงการหลวง</b>	<b>300,000</b>
1.การถ่ายทอดเทคโนโลยีด้านการเกษตรและแปรรูปอาหาร ในพื้นที่โครงการหลวงโครงการตามพระราชดำริ	300,000
<b>4.15 โครงการสวนนวัตกรรมเกษตรและอาหารล้านนา</b>	<b>920,000</b>
1.โครงการผลิตมะเขือพวงคุณภาพมาตรฐานปลอดภัยและการแปรรูปเพื่อเพิ่มมูลค่า	300,000
2.โครงการยกระดับกระบวนการการผลิตผักเครื่องแครงบวงจร	300,000
3.โครงการกัญชาเขียวข้าวไรซ์เบอร์รี่เส้นสดคั่วชันน้ำตาลดำและมีสารต้านอนุมูลอิสระ	100,000.00
4.โครงการพัฒนาเครื่องต้นแบบชุดไบโอรีแอกเตอร์แบบเติมก๊าซคาร์บอนไดออกไซด์สำหรับการขยายพันธุ์พืชด้วยเทคนิคการเพาะเลี้ยงเนื้อเยื่อพืช	110,000.00
5.โครงการพัฒนาลูกบอลอาหาร (medium ball) สำหรับการเพาะเลี้ยงเนื้อเยื่อมะพร้าวเพื่อขยายพันธุ์พืช	110,000.00
<b>4.20 สนับสนุนงานวิจัยและนำเสนอผลงานวิชาการ</b>	<b>100,000</b>
1.โครงการประชุมวิชาการวิจัยและนวัตกรรมสร้างสรรค์	25,000
2.โครงการประชุมวิชาการพืชสวนแห่งชาติ	25,000
3.โครงการประชุมวิชาการมหาวิทยาลัยเทคโนโลยีราชมงคล(9 มทร.)	50,000
<b>รวม งบรายจ่ายอื่นงบประมาณแผ่นดิน</b>	<b>6,014,000</b>

ตารางที่ 6 รายละเอียดโครงการงบรายจ่ายอื่นงบประมาณเงินรายได้

หมวดรายการ	จำนวนเงิน
<b>5.2 ค่าใช้จ่ายในการพัฒนาการจัดการศึกษา</b>	<b>588,500</b>
1.โครงการความร่วมมือด้านงานวิจัยและบริการวิชาการกับสถาบัน FAVRI ประเทศเวียดนาม	588,500
<b>5.7 แผนงานงานฟาร์มเพื่อการเรียนรู้</b>	<b>311,100</b>
1.โครงการผลิตผลิตภัณฑ์แปรรูปอาหารเพื่อเพิ่มมูลค่าผลผลิตทางการเกษตร	120,000
2.โครงการผลิตเห็ดจำหน่ายเป็นรายได้ให้หน่วยงาน	30,000
3.โครงการผลิตกล้วยหอมทองในระบบเกษตรอินทรีย์เพื่ออุตสาหกรรม	75,000
4.โครงการบริการตรวจวิเคราะห์คุณภาพอาหาร	35,000
5.โครงการผลิตไม้ดอกไม้ประดับเพื่อการศึกษาและการค้า	51,100
<b>5.9 แผนงานเครือข่ายการบริการวิชาการและการบริการสังคม (คลินิกเทคโนโลยี)</b>	<b>4,020,000</b>
1.บริการให้คำปรึกษาและข้อมูลเทคโนโลยี	300,000
2.หมู่บ้านมะเขว่น (VCCI 1)	300,000
3.หมู่บ้านเกษตรอินทรีย์และอาหารสุขภาพสู่การท่องเที่ยว ช้อบ ชิม ชม(VCCI 1)	300,000
4.หมู่บ้านผักเชียงดาอินทรีย์ วิถีฮักน้ำจาง(VCCI 2)	300,000
5.หมู่บ้านเกษตรสร้างสรรค์วิถีครัวเรือนตามแนวทางปรัชญาเศรษฐกิจพอเพียงบ้าน สันป่าส้าน อ.ภูพานยาว จ.พะเยา(VCCI 3)	300,000
6.หมู่บ้านฐานข้อมูลภูมิสารสนเทศอนุรักษ์ต้นน้ำยมและการพัฒนาวิถีเกษตรปลอดภัยบ้านแม่ จ๊ะ อ.ปง จ.พะเยา(VCCI 3)	300,000
7.หมู่บ้านสับปะรดบ้านสา (VCCI 3)	400,000
8.พัฒนาการผลิตและการตลาดผลิตภัณฑ์นมแพะเมืองรณำลำปาง (BCE 1)	300,000
9.ผลิตภัณฑ์อาหารสุขภาพจากเห็ด (BCE 1)	250,000
10.ผลิตภัณฑ์อาหารและเครื่องดื่มเพื่อสุขภาพจากสับปะรด (BCE 1)	300,000
11.การผลิตลำไย (BCE 1)	320,000
12.การพัฒนากระบวนการมาตรฐานตามแนวทางปฏิบัติที่ดี (GMP อย.) ในการผลิตกล้วยเดี่ยว เส้นสดและการพัฒนาระบบส่งน้ำแบ่งสู่รางนี้	150,000
13.การพัฒนากระบวนการผลิตหมูฝอยให้ได้มาตรฐาน	150,000
14.การพัฒนาและออกแบบบรรจุภัณฑ์ผลิตภัณฑ์ถั่วหมักเพื่อสร้างแบรนด์	200,000
15.การพัฒนาผลิตภัณฑ์ข้าวกล้องงอกผสมสมุนไพร	150,000
<b>รวม งบรายจ่ายอื่นงบประมาณเงินรายได้</b>	<b>4,919,600</b>

ตารางที่ 7 งบประมาณจากแหล่งทุนภายนอก ประจำปีงบประมาณ พ.ศ. 2563

โครงการ	งบประมาณ
1.โครงการสร้างมาตรฐานอาชีพเกษตรปลอดภัย	18,100,000
2.โครงการสร้างต้นแบบและแหล่งเรียนรู้มหาวิทยาลัยสีเขียว	8,100,000
3.โครงการพัฒนาโครงสร้างพื้นฐานหรือปัจจัยเอื้อภายในสถาบันอุดมศึกษาที่ส่งเสริมการพัฒนาผู้ประกอบการ	18,100,000
4.โครงการส่งเสริมศักยภาพเกษตรกรและการพัฒนาฟาร์มต้นแบบอัจฉริยะด้านฟาร์มการผลิตพืช	18,100,000
5.โครงการถ่ายทอดเทคโนโลยีการผลิตพืชและสัตว์น้ำเพื่อความมั่นคงของอาหาร ณ อ.อุ้มผาง จ.ตาก (Plant Production and Aquatic Areas Extension Technology for Sustainable Food in Umpang, Tak Province)	2,182,000
6.โครงการพัฒนาพันธุ์และรักษาพันธุ์พืชผัก 11 ชนิด : พริก มะเขือเทศ มะเขือเปราะ แตงกวา ถั่วฝักยาว ถั่วไร่ค่าง คะน้า กวางตุ้ง บวบเหลี่ยม ฟักทอง และข้าวโพดเทียนหวาน	414,500
7.โครงการผลิตเมล็ดผักประจำปี 2563	553,500
8.โครงการบริหารจัดการควบคุมศัตรูพืชอย่างปลอดภัยในศูนย์พัฒนาพันธุ์พืชจักรพันธ์เพ็ญศิริ	288,900
<b>รวม งบประมาณจากแหล่งทุนภายนอก</b>	<b>65,838,900</b>

## บทที่ 4

### การติดตามและประเมินผล

#### การติดตามประเมินผลแผนปฏิบัติการประจำปีงบประมาณ พ.ศ. 2563

- เงินงบประมาณแผ่นดิน

หมวดรายการ	แผ่นดิน	พ.ศ. 2562			พ.ศ. 2563									
		ต.ค.	พ.ย.	ธ.ค.	ม.ค.	ก.พ.	มี.ค.	เม.ย.	พ.ค.	มิ.ย.	ก.ค.	ส.ค.	ก.ย.	
งบบุคลากร	25,362,100	←												→
งบดำเนินงาน	54,000	←												→
งบลงทุน	21,145,000			↔			↔			↔				↔
งบเงินอุดหนุน	44,995,165			↔			↔			↔				↔
งบรายจ่ายอื่น	6,014,000			↔			↔			↔				↔
<b>รวมงบประมาณทั้งสิ้น</b>	<b>97,570,265</b>													

- เงินงบประมาณเงินรายได้

หมวดรายการ	แผ่นดิน	พ.ศ. 2562			พ.ศ. 2563									
		ต.ค.	พ.ย.	ธ.ค.	ม.ค.	ก.พ.	มี.ค.	เม.ย.	พ.ค.	มิ.ย.	ก.ค.	ส.ค.	ก.ย.	
งบบุคลากร	2,436,000	←												→
งบดำเนินงาน	610,426	←												→
งบลงทุน	-													
งบเงินอุดหนุน	7,542				↔									
งบรายจ่ายอื่น	4,919,600			↔			↔			↔				↔
<b>รวมงบประมาณทั้งสิ้น</b>	<b>7,973,568</b>													

#### แผนการเบิกจ่ายรายไตรมาสประจำปี พ.ศ. 2563

- เงินงบประมาณแผ่นดิน

หมวดรายการ	ไตรมาส 1	ไตรมาส 2	ไตรมาส 3	ไตรมาส 4	รวม
งบบุคลากร	6,340,525.00	6,340,525.00	6,340,525.00	6,340,525.00	25,362,100.00
ร้อยละ	25.00	25.00	25.00	25.00	100.00
งบดำเนินงาน	8,100.00	24,300.00	18,900.00	2,700.00	54,000.00
ร้อยละ	15.00	45.00	35.00	5.00	100.00
งบลงทุน	4,863,350.00	4,863,350.00	5,709,150.00	5,709,150.00	21,145,000.00
ร้อยละ	23.00	23.00	27.00	27.00	100.00
งบเงินอุดหนุน	11,248,791.25	11,248,791.25	11,248,791.25	11,248,791.25	44,995,165.00
ร้อยละ	25.00	25.00	25.00	25.00	100.00

หมวดรายการ	ไตรมาส 1	ไตรมาส 2	ไตรมาส 3	ไตรมาส 4	รวม
งบรายจ่ายอื่น	902,100.00	2,706,300.00	2,104,900.00	300,700.00	6,014,000.00
ร้อยละ	15.00	45.00	35.00	5.00	100.00
<b>รวม</b>	<b>23,362,866.25</b>	<b>25,183,266.25</b>	<b>25,422,266.25</b>	<b>23,601,866.25</b>	<b>97,570,265.00</b>
ร้อยละ	23.94	25.81	26.06	24.19	100.00

● เงินงบประมาณเงินรายได้

หมวดรายการ	ไตรมาส 1	ไตรมาส 2	ไตรมาส 3	ไตรมาส 4	รวม
งบบุคลากร	609,000.00	609,000.00	609,000.00	609,000.00	2,436,000.00
ร้อยละ	25.00	25.00	25.00	25.00	100.00
งบดำเนินงาน	91,563.90	274,691.70	213,649.10	30,521.30	610,426.00
ร้อยละ	15.00	45.00	35.00	5.00	100.00
งบลงทุน	0.00	0.00	0.00	0.00	0.00
ร้อยละ	23.00	23.00	27.00	27.00	100.00
งบเงินอุดหนุน	1,885.50	1,885.50	1,885.50	1,885.50	7,542.00
ร้อยละ	25.00	25.00	25.00	25.00	100.00
งบรายจ่ายอื่น	737,940.00	2,213,820.00	1,721,860.00	245,980.00	4,919,600.00
ร้อยละ	15.00	45.00	35.00	5.00	100.00
<b>รวม</b>	<b>1,440,389.40</b>	<b>3,099,397.20</b>	<b>2,546,394.60</b>	<b>887,386.80</b>	<b>7,973,568.00</b>
ร้อยละ	18.06	38.87	31.94	11.13	100.00

ระยะเวลาการติดตาม

แบ่งการติดตามเป็น 2 แบบ คือ

1. ติดตามผลการเบิกจ่ายงบดำเนินงาน ทุกเดือน
2. ติดตามผลการดำเนินงานโครงการงบรายจ่ายอื่น ทุกไตรมาส

การประเมินผลการดำเนินงาน

ในส่วนของโครงการงบรายจ่ายอื่น ที่ตอบสนองยุทธศาสตร์ของมหาวิทยาลัย หน่วยงานจะประเมินผลการดำเนินงาน โดยให้ผู้รับผิดชอบโครงการรายงานผลการดำเนินงาน และลงพื้นที่ติดตามผลการดำเนินงานในพื้นที่จริงโดยคณะกรรมการตรวจติดตาม และนำข้อมูลที่ได้มาประมวล สรุป เสนอต่อมหาวิทยาลัยต่อไป