

รายงานประจำปี ผลการดำเนินงาน
งานหมู่บ้านแม่ข่ายวิทยาศาสตร์และเทคโนโลยี ประจำปีงบประมาณ พ.ศ. ๒๕๖๐

๑. **ชื่อหน่วยงานหรือสถาบันการศึกษา** : มหาวิทยาลัยเทคโนโลยีราชมงคลล้านนา พิษณุโลก

๒. **ชื่อหมู่บ้านวิทยาศาสตร์และเทคโนโลยี** : หมู่บ้านแม่ข่ายการเลี้ยงสุกรระดับครัวเรือน

(ตั้งชื่อหมู่บ้านให้สื่อต่อการนำองค์ความรู้ด้าน วทน. หลักไปพัฒนาหมู่บ้าน สั้นกระชับ ได้ใจความ/หมู่บ้านต่อเนื่อง/หรือแม่ข่ายฯใช้ชื่อเดิม)

๓. **ผู้รับผิดชอบและผู้ร่วมโครงการ**

๓.๑ **หัวหน้าโครงการ**

ชื่อ – นามสกุล...นางณิฐิมา เฉลิมแสน

ตำแหน่ง....ผู้ช่วยศาสตราจารย์

การศึกษา วิทยาศาสตร์คชภูษิต สาขาสัตวศาสตร์

สถานที่ติดต่อ...มหาวิทยาลัยเทคโนโลยีราชมงคลล้านนา พิษณุโลก

๕๒ หมู่๗ ตำบลบ้านกร่าง อำเภอเมือง จังหวัดพิษณุโลก ๖๕๐๐๐

โทรศัพท์(มือถือ/ที่ทำงาน)..๐๕๕-๒๙๘๔๓๘ ต่อ๑๑๒๐ มือถือ ๐๘๖๘๙๖๗๓๒๕

อีเมล.....nokgapood@gmail.com.....

ความเชี่ยวชาญ การผลิตอาหารสัตว์จากวัตถุดิบในท้องถิ่น

๓.๒ **ผู้รับผิดชอบร่วมคนที่ ๑**

ชื่อ – นามสกุล....นายดำรงศักดิ์ สุวรรณศรี

การศึกษา วิทยาศาสตรมหาบัณฑิต สาขาการจัดการทรัพยากรธรรมชาติและสิ่งแวดล้อม

ตำแหน่ง....ผู้ประสานงาน.....

สถานที่ติดต่อ...มหาวิทยาลัยเทคโนโลยีราชมงคลล้านนา พิษณุโลก

๕๒ หมู่๗ ตำบลบ้านกร่าง อำเภอเมือง จังหวัดพิษณุโลก ๖๕๐๐๐

โทรศัพท์(มือถือ/ที่ทำงาน)..๐๕๕-๒๙๘๔๓๘ ต่อ๑๑๒๐ มือถือ ๐๘๕๒๗๑๖๑๔๙

อีเมล.....damrongsak๕๕@hotmail.co.th.

ความเชี่ยวชาญ การจัดการเลี้ยงสุกร การผลิตสารชีวภาพและการของเสียภายในฟาร์มสุกร

๓.๓ **ผู้รับผิดชอบร่วมคนที่ ๒**

ชื่อ – นามสกุล....นายอชฎาฐ สนั่นนาม

การศึกษา ปริญญาตรีบัณฑิต สาขาวิทยาศาสตร์การเกษตร

ตำแหน่ง....อาจารย์

สถานที่ติดต่อ...มหาวิทยาลัยเทคโนโลยีราชมงคลล้านนา พิษณุโลก

๕๒ หมู่๗ ตำบลบ้านกร่าง อำเภอเมือง จังหวัดพิษณุโลก ๖๕๐๐๐

โทรศัพท์(มือถือ/ที่ทำงาน)..๐๕๕-๒๙๘๔๓๘ ต่อ๑๑๒๒ มือถือ ๐๙๒๖๖๘๖๙๕๕

[อีเมลล์...damrongsak55@hotmail.co.th.](mailto:damrongsak55@hotmail.co.th)

ความเชี่ยวชาญ การเลี้ยงดูสุกร การผลิตอาหารกึ่งชีวภาพสำหรับสุกร

๓.๔ ผู้นำ/แกนนำ/ ชุมชนหรือประธานกลุ่มที่เข้าร่วมโครงการ (อย่างน้อย ๒ คน)

- **คนที่ ๑** ชื่อ - นามสกุล...นายบุญเลิศ จินด้าง
ตำแหน่งในกลุ่มหรือในชุมชน..ผู้ใหญ่บ้านหมู่ ๗
สถานที่ติดต่อ..ที่ทำการผู้ใหญ่บ้านหมู่ ๗ ตำบลบ้านกร่าง อำเภอเมือง จังหวัด
พิษณุโลก หมายเลขโทรศัพท์ติดต่อ....๐๘๙๔๓๖๑๒๖๕
- **คนที่ ๒** ชื่อ - นามสกุล...นางประนอม จินด้าง แกนนำผู้เลี้ยงสุกร(แม่ข่าย)
ที่อยู่๑๐๐ ม.๗ ต.บ้านกร่าง อ.เมือง จ.พิษณุโลก โทร.๐๙๑๓๘๙๕๘๓๘
- **คนที่ ๓** ชื่อ - นามสกุล...นายสมศักดิ์ ยอดเพชร แกนนำผู้เลี้ยงสุกร(ลูก
ข่าย)
ที่อยู่ผู้ช่วยผู้ใหญ่บ้านม.๖ ต.บ้านกร่าง อ.เมือง จ.พิษณุโลก โทร.
๐๘๖๙๓๓๒๗๖๙
- **คนที่ ๔** ชื่อ - นามสกุล...นายประสิทธิ์ เดโชเม็ง แกนนำผู้เลี้ยงสุกร(ลูก
ข่าย)
ที่อยู่๒๓๙ หมู่ ๒ ต.นิคมพัฒนา อ.บางระกำ จ.พิษณุโลก โทร.
๐๘๓๒๘๕๖๔๘๓
- **คนที่ ๕** ชื่อ - นามสกุล... นางสาวนิลราวรรณ แซ่เรือ แกนนำผู้เลี้ยงสุกร
(ลูกข่าย)
ที่อยู่ม.๖ ต.ชุมแสงสงคราม อ.บางระกำ จ.พิษณุโลก โทร.๐๘๓๑๖๖๔๗๙๐

๓.๕ เจ้าหน้าที่ในท้องถิ่นที่เข้าร่วมโครงการ

ชื่อ - นามสกุล...นายบุญลือ จินด้าง.....
ตำแหน่ง ปศุสัตว์ตำบลบ้านกร่าง.....
สถานที่ติดต่อ.....๕๖/๓ ม.๗ ต.บ้านกร่าง อ.เมือง จ.พิษณุโลก
โทรศัพท์(มือถือ/ที่ทำงาน)๐๙๑๓๘๙๕๘๓๘

๓.๖ เจ้าหน้าที่ในท้องถิ่นที่เข้าร่วมโครงการ

ชื่อ - นามสกุลนายสมศักดิ์ แก้วประเสริฐศิลป์.....
ตำแหน่ง ปศุสัตว์อำเภอบางระกำ
สถานที่ติดต่อ.....สำนักงานปศุสัตว์อำเภอบางระกำ จังหวัดพิษณุโลก

๔. **ลักษณะโครงการ** : โปรดใส่เครื่องหมาย ✓ ใน ที่ต้องการและให้ข้อมูลให้ครบถ้วน

- ๑) หมู่บ้าน วท. (ต่อเนื่องปีที่...) ให้ระบุปีที่เริ่มดำเนินการ
- ๒) หมู่บ้าน วท. (แม่ข่ายขยายลูก ปีที่๒...) ระบุปีแรกที่เป็นแม่ข่าย ๒๕๕๙ (แบบแบบสำรวจความพร้อมและความต้องการของหมู่บ้านลูกข่าย)
- ๓) หมู่บ้าน วท.(ใหม่) (แบบแบบฟอร์มแสดงเจตจำนงฯ)

๕. **หลักการและเหตุผล**

คำอธิบาย : หมู่บ้าน วท. (ใหม่) ให้กรอกข้อมูลข้อ ๕.๑-๕.๒

หมู่บ้าน วท.(ต่อเนื่อง) ที่ดำเนินการเป็นปีที่ ๒ หรือปีที่ ๓ ให้กรอกข้อมูล ข้อ ๕.๑-๕.๒ ที่เคยให้ไว้ตั้งแต่เริ่มดำเนินการและหมู่บ้าน วท. (แม่ข่ายขยายลูก) ให้กรอกข้อมูล ข้อ ๕.๑-๕.๒ ของลูกข่าย

๕.๑ **ความเป็นมาหมู่บ้าน**

ให้ข้อมูลพื้นฐานของหมู่บ้าน เช่น ภูมิประเทศ จำนวนประชากร อาชีพหลัก อาชีพรอง รายได้ประชากร การศึกษา การได้รับความช่วยเหลือในด้านต่าง ๆ และข้อมูลที่สำคัญอื่น ๆ

การเลี้ยงสุกรเป็นอาชีพที่อยู่คู่กับสังคมไทยมานาน ในอดีตการเลี้ยงสุกรส่วนใหญ่จะใช้ทรัพยากรในท้องถิ่น หรือวัสดุที่เหลือจากการเกษตรนำมาเลี้ยงสุกร การเลี้ยงสุกรในประเทศไทยส่วนใหญ่จะเลี้ยงเป็นรายย่อยจำนวนสุกรที่เลี้ยงมีไม่มากนัก ในปัจจุบันการเลี้ยงสุกรได้มีการพัฒนาการเลี้ยงอย่างรวดเร็ว โดยเฉพาะการพัฒนาพันธุ์สุกรอาหารที่ใช้เลี้ยงและการพัฒนาโรงเรือนและการจัดการฟาร์ม ผู้เลี้ยงส่วนใหญ่เลี้ยงเป็นอาชีพหลักแบบอุตสาหกรรม โดยมีการเลี้ยงอย่างหนาแน่น และมีปริมาณมากและมีการเลี้ยงตลอดทั้งปี

ตำบลบ้านกร่าง อำเภอเมือง จังหวัดพิษณุโลก เป็นชุมชนที่มีประชากรอาศัยอยู่อย่างหนาแน่น โดยมีจำนวนประชากรทั้งหมด ๙,๘๐๕ คน จำนวนเพศชาย ๔,๗๐๙ คน จำนวนเพศหญิง ๕,๐๙๖ คน อาชีพหลักคือการทำนา อาชีพเสริม คือเลี้ยงสัตว์ ในปัจจุบันมีผู้ประกอบอาชีพเลี้ยงสุกร ๑๐๐ ครอบครัว ส่วนใหญ่เป็นการเลี้ยงแบบรายย่อย คือมีสุกรไม่เกินรายละ ๒๐ ตัว(ข้อมูลความจำเป็นพื้นฐานระดับตำบล (จปฐ.๒) ปี ๒๕๕๖.องค์การบริหารส่วนตำบลบ้านกร่าง อำเภอเมือง จังหวัดพิษณุโลก (๒๐ พฤษภาคม ๒๕๕๖)) ปัญหาที่สำคัญในฟาร์ม คือ ปัญหาโรคระบาด ยุง แมลงวัน กลิ่น และการจัดการของเสียจากฟาร์ม ทั้งขาดองค์ความรู้การจัดการด้านอาหารการเลี้ยงดู ทำให้ผู้ประกอบการเลี้ยงสุกรต้องประสบกับปัญหาภาวะเสี่ยงต่อการลงทุนในการเลี้ยงแต่ละครั้งสูง ทั้งด้านการเกิดโรคระบาด ต้นทุนค่าอาหาร และปัญหาด้านกลิ่นและการจัดการของเสียที่ทำให้เป็นปัญหาของชุมชนและเป็นข้อถกเถียงกันอยู่ ทำให้กลุ่มผู้เลี้ยงสุกรต้องการแก้ไขปัญหาดังกล่าวโดยเร่งด่วน

ความเป็นมาของหมู่บ้านลูกข่าย

บ้านกอก หมู่ ๖ ตำบลบ้านกร่าง อำเภอเมือง จังหวัดพิษณุโลก เป็นชุมชนที่มีอาชีพเกษตรกรรม เช่นการทำนา การเลี้ยงสัตว์ โดยเฉพาะอาชีพการเลี้ยงสุกร ที่มีการเลี้ยงมานานเกือบ ๓๐ ปี โดยใช้ผลจากวัสดุที่เหลือใช้จากการทำเกษตรกรรมมาใช้เลี้ยงสุกร มีกลุ่มผู้เลี้ยงประมาณ ๒๐ ราย โดยส่วนใหญ่จะ

เลี้ยงเป็นรายย่อยเลี้ยงแม่สุกรเพื่อจำหน่ายลูกสุกร โดยจะมีแม่สุกรประมาณคนละ ๕ ตัว เพื่อเลี้ยงลูกชาย ในระยะหลังกลุ่มเกษตรกรมีปัญหาด้านการจัดการด้านสุขภาพ และจัดการด้านสายพันธุ์ ทำให้สุกรไม่ได้มาตรฐาน แคระแกรน ทำให้ลูกค้าที่มาซื้อสายพันธุ์ลดน้อยลง ลูกสุกรขายยาก ซึ่งปัญหาส่วนหนึ่งเกิดจากการผสมพันธุ์แบบเลือดชิดมากเกินไป (Inbreeding) ทำให้แสดงลักษณะที่ด้อยออกมา นอกจากนี้ปัจจัยด้านอาหารก็ยังมีผลต่อการเลี้ยงดูทำให้สุกรไม่เป็นสัตว์หลังหย่านม เกษตรกรจึงเสียโอกาสที่จะเพิ่มปริมาณลูกสุกรต่อครอก/ปี ได้จึงทำให้กลุ่มสมาชิกมาขอรับคำปรึกษาและแนะนำในการเลี้ยงสุกร ซึ่งมหาวิทยาลัยเทคโนโลยีราชมงคลล้านนา พิษณุโลก มีความพร้อมขององค์ความรู้ และเทคโนโลยีที่สามารถถ่ายทอดให้กับเกษตรกรได้ โดยมีสาขาสัตวศาสตร์และประมง คณะวิทยาศาสตร์และเทคโนโลยีเกษตร เป็นทีมที่ปรึกษา โดยมีทั้งบุคลากร องค์กรความรู้ เทคโนโลยี ที่พร้อมจะถ่ายทอดสู่ชุมชน นอกจากนี้ยังมีหน่วยงานที่ให้การสนับสนุนและสร้างความเข้มแข็งให้กับกลุ่มเลี้ยงสุกรประกอบด้วย สำนักงานปศุสัตว์จังหวัดพิษณุโลก สนับสนุนด้านการควบคุมโรค วัคซีน และยารักษาโรคต่างๆ พัฒนาชุมชน สนับสนุนด้วยการระดมทุน และสร้างความเข้มแข็งของชุมชน ให้ประสบความสำเร็จ นอกจากนี้ยังมีโครงการที่มหาวิทยาลัยฯ รับผิดชอบอยู่ที่หมู่ ๗ ตำบลบ้านกร่าง เป็นหมู่บ้านแม่ข่ายการเลี้ยงสุกรระดับครัวเรือน จึงมีความพร้อมเพื่อจะไปพัฒนากลุ่มผู้เลี้ยงสุกรบ้านกร่าง หมู่ ๖ ตำบลบ้านกร่าง เพื่อเป็นลูกข่ายในการถ่ายทอดข้อมูลต่อไป

ความเป็นมาของหมู่บ้านลูกข่าย

บ้านใหม่เจริญผล หมู่ ๒ ตำบลนิคมพัฒนา อำเภอบางระกำ จังหวัดพิษณุโลกมีอาชีพเกษตรกรรมทำนาเป็นหลัก สภาพพื้นที่ทั่วไปเป็นที่ราบ ลักษณะของดินเป็นดินแดงปนทราย ซึ่งเหมาะแก่การทำเกษตรและเลี้ยงสัตว์ มีลำคลองที่สำคัญ คือ คลองกรุงกรัก และคลองท่าโกรก มีระบบชลประทานที่ค่อนข้างดี และพื้นที่บางส่วนมีระบบชลประทานจากการขุดลอกคลองระบายน้ำจากแม่น้ำปิง มาใช้ประโยชน์ ทำให้สามารถทำนาออกฤดูได้ (นาปรัง) ๒-๓ ครั้ง ต่อปีบ้านใหม่เจริญผล มีพื้นที่เพาะปลูกทั้งหมด ๒,๕๐๐ ไร่ เป็นพื้นที่ปลูกข้าว ๑,๘๐๐ ไร่ พื้นที่ทำไร่ปลูกอ้อยและข้าวโพด ๗๐๐ ไร่ ประชากรส่วนใหญ่มีพื้นฐานและอพยพมาจากภาคตะวันออกเฉียงเหนือเมื่อ ๕๐ ปีมาแล้ว ด้านประเพณีวัฒนธรรม มีวัดเป็นศูนย์รวมยึดเหนี่ยวทางจิตใจ อาชีพที่สำคัญของชุมชนอีกด้านหนึ่งคือการเลี้ยงสัตว์ โดยเฉพาะสุกรเพราะเป็นแหล่งปลูกข้าวที่มีวัตถุดิบเพียงพอในการเลี้ยง แต่ยังคงขาดองค์ความรู้ด้านการผลิตอาหารใช้เอง และการจัดการฟาร์มในเบื้องต้น แต่ส่วนใหญ่เกษตรกรมีพื้นฐานในการเลี้ยงอยู่แล้ว เป็นแนวทางหนึ่งในการขยายผลเป็นหมู่บ้านลูกข่ายได้

ความเป็นมาของหมู่บ้านลูกข่าย

บ้านห้วงกระได หมู่ ๖ ตำบลชุมแสงสงคราม อำเภอบางระกำ จังหวัดพิษณุโลกชุมชนบ้านห้วงกระได ตำบลชุมแสงสงคราม อำเภอบางระกำ จังหวัดพิษณุโลก เป็นชุมชนที่ประชากรส่วนใหญ่มีอาชีพทำนาเป็นหลัก ซึ่งประสบปัญหาต่อเนื่องทุกปี เช่น การแพร่ระบาดของเพลี้ยกระโดดสีน้ำตาลโรคศัตรูข้าว และวัชพืช ในขณะเดียวกันต้นทุนการผลิตสูง ราคาข้าวมีความแปรปรวน จากประเด็นปัญหาดังกล่าวจึงมีเกษตรกรกลุ่มหนึ่งได้รวมกลุ่มกันภายใต้ชื่อ “ กลุ่มเกษตรกรก้าวหน้าพัฒนา ” โดยมีแนวคิดในการที่จะนำเอาเทคโนโลยีใหม่ ๆ มาใช้ผสมผสานกับแนวทางเกษตรทฤษฎีใหม่ ปรัชญาเศรษฐกิจพอเพียงและหลักการทรงงาน “ ระเบิดจากข้างใน ” ของพระบาทสมเด็จพระเจ้าอยู่หัว เพื่อลดต้นทุนการผลิต ลดการใช้สารเคมี เลือกใช้แนวทางการเกษตรแบบชีววิถีเพื่อการพึ่งพาตนเอง และเพิ่มช่องทางการประกอบอาชีพให้หลากหลายมากขึ้น โดยเฉพาะอาชีพที่สร้างรายได้ให้กับเกษตรกรนอกเหนือจากการทำนา คือการเลี้ยงสุกรที่สร้างมูลค่าด้านรายได้ให้กับเกษตรกร

โดยส่วนใหญ่จะเลี้ยงทั้งสุกรแม่พันธุ์และสุกรขุน แต่ยังมีปัญหาในด้านการเลี้ยงอยู่มาก ทั้งในด้านการจัดการฟาร์มและการจัดการของเสีย ที่มีปัญหาครบถ้วนชุมชนและสิ่งแวดล้อมในท้องถิ่นตั้งนั้นกลุ่มเกษตรกรมีการวางแผนเป้าหมายการผลิตสุกรให้ได้มาตรฐานโดยชุมชนได้ร่วมกับมหาวิทยาลัยเทคโนโลยีราชมงคลล้านนา พิษณุโลก ที่ดำเนินการตามเอกลักษณ์นวัตกรรมเพื่อชุมชนในด้านการพัฒนาอาชีพการเลี้ยงสุกร เพื่อเป็นหมู่บ้านลูกข่ายวิทยาศาสตร์และเทคโนโลยี เพื่อมาใช้ในการพัฒนาอาชีพ โดยเติมความรู้ทางวิทยาศาสตร์และเทคโนโลยีเพื่อการผลิตและเพิ่มมูลค่า การบริหารจัดการชุมชน มาใช้ผลิตสุกรให้ได้มาตรฐานมีความปลอดภัย

๕.๒ เหตุผล ความต้องการหรือประเด็นปัญหาที่ต้องการนำวิทยาศาสตร์และเทคโนโลยีเข้าไปแก้ไข หรือพัฒนาหมู่บ้าน

จากการสัมภาษณ์ผู้ประกอบการเลี้ยงสุกรและผู้นำชุมชน พบว่าแนวทางที่ผู้ประกอบการต้องการแก้ไขโดยเร่งด่วน คือการจัดการด้านการเลี้ยง การจัดการด้านอาหาร และการจัดการของเสียจากฟาร์ม เพราะปัญหาดังกล่าวมีความเสี่ยงต่อการลงทุนมาก เพราะเกษตรกรส่วนใหญ่ขาดองค์ความรู้ในด้านการเลี้ยงดู การป้องกันโรค ซึ่งเห็นได้ชัดเจนในปี พ.ศ. ๒๕๕๓ เกิดโรคระบาด PRRS (*Porcine Reproductive and Respiratory Syndrome*) อย่างหนักในชุมชนตำบลบ้านกร่าง และบางระกำ ทำให้สุกรทั้งหมดถูกทำลาย เพราะเป็นพื้นที่เสี่ยงต่อการระบาดของโรค สาเหตุเกิดจากเกษตรกรขาดการจัดการเรื่องการทำวัคซีนป้องกันโรคและซื้อสุกรที่ติดเชื้อมาเลี้ยงภายในฟาร์ม ทำให้เชื้อโรคเกิดการระบาดได้อย่างรวดเร็ว ผู้ประกอบการบางรายต้องเลิกเลี้ยงไปเนื่องจากขาดทุนอย่างมาก นอกจากนี้ ผู้บริโภคหันมาให้ความสนใจกับการบริโภคผลิตภัณฑ์อาหารจากสัตว์ที่มีความปลอดภัย ปราศจากสารเคมีตกค้าง และเลี้ยงตามแนวทางของปศุสัตว์อินทรีย์มากขึ้น ดังนั้นการให้การสนับสนุน ให้คำปรึกษาทั้งในด้านองค์ความรู้ และเทคโนโลยีแก่กลุ่มเกษตรกรผู้เลี้ยงสุกรดังกล่าว นอกจากจะช่วย ลดการแพร่ระบาดของโรคและต้นทุนการผลิตแล้ว ยังจะเป็นการช่วยแก้ปัญหาความขัดแย้งระหว่างผู้เลี้ยงสุกรกับชุมชนรอบข้างได้ ทำให้เกษตรกรสามารถผลิตสุกรที่ปลอดภัยแก่ผู้บริโภค และเกษตรกรเองก็ปลอดภัยจากสภาวะเสี่ยงกับการขาดทุน ซึ่งจะส่งผลต่อเกษตรกรผู้เลี้ยงสุกรให้มีคุณภาพชีวิตที่ดีขึ้น และอยู่ร่วมกันในชุมชนได้อย่างสันติสุข

ความพร้อมขององค์ความรู้ และเทคโนโลยี ของมหาวิทยาลัยเทคโนโลยีราชมงคลล้านนา พิษณุโลก ที่มีสาขาสัตวศาสตร์และประมง คณะวิทยาศาสตร์และเทคโนโลยีเกษตร เป็นทีมที่ปรึกษา โดยมีทั้งบุคลากร องค์ความรู้ เทคโนโลยี ที่พร้อมจะถ่ายทอดสู่ชุมชน นอกจากนี้ยังมีหน่วยงานที่ให้การสนับสนุนและสร้างความเข้มแข็งให้กับกลุ่มผู้เลี้ยงสุกร ประกอบด้วย สำนักงานปศุสัตว์จังหวัดพิษณุโลก สนับสนุนด้านการควบคุมโรค วัคซีน และยารักษาโรคต่างๆ พัฒนาชุมชน สนับสนุนด้วยการระดมทุน และสร้างความเข้มแข็งของชุมชน ให้ประสบความสำเร็จ

ความพร้อมของชุมชน โดยชุมชนบ้านบ้านกร่าง บ้านกอกและบ้านใหม่เจริญผล เป็นชุมชนที่มีความเข้มแข็ง และสามารถคิด และผู้นำชุมชนเองก็ต้องการผลักดันให้เป็นหมู่บ้านต้นแบบในการประกอบอาชีพให้ชุมชนหรือหมู่บ้านอื่นๆ จึงทำให้หน่วยงานทางท้องถิ่นสนับสนุนโครงการให้มีความสำเร็จมากขึ้น

๕.๓ รายงานความก้าวหน้าในการดำเนินงานหมู่บ้านตั้งแต่ปีแรกที่เริ่มดำเนินการจนถึงปีล่าสุดที่รับงบประมาณ

จากผลการดำเนินงาน ในปี ๒๕๕๖ เป้าหมายของการดำเนินงาน ต้องการให้ชุมชนเข้าใจและรู้วิธีการในการรักษาโรคระบาดที่เกิดขึ้นในกลุ่มผู้เลี้ยงสุกร และเข้าใจและสามารถประกอบสูตรอาหารใช้เองได้

จากวัสดุในชุมชนที่มีอยู่ และรวมกลุ่มเพื่อระดมทุนในการจัดกลุ่มเลี้ยงสุกร ให้เกิดความเข้มแข็งและเป็นชุมชนต้นแบบ ซึ่งเดิมชุมชนเลี้ยงแบบส่วนตัวไม่มีการรวมกลุ่ม โดยมีผู้เลี้ยงสุกรประมาณ ๒๐ คน และเลี้ยงแม่สุกรเพื่อขายลูกสุกรเท่านั้น มีเพียงไม่กี่รายที่เลี้ยงสุกรขุนด้วย ซึ่งสามารถขายลูกสุกรได้เพียงตัวละ ๗๐๐ บาทต่อตัว แม่สุกร ๑ ตัวจะให้ลูกประมาณ ๑๐ ตัว แต่มีการเลี้ยงตลอด ประมาณ ๖ ตัวต่อครอกเท่านั้น ซึ่งเป็นเปอร์เซ็นต์ที่ต่ำมาก ซึ่งแต่ละแม่จะตั้งท้อง ๑๑๔ วัน ต้นทุนค่าอาหาร ประมาณ ๓,๕๐๐ บาทต่อตัว (เลี้ยงจนกว่าลูกสุกรจะขายได้) กลุ่มผู้เลี้ยงสุกรจะมีรายได้แต่ละครั้งประมาณ ๗๐๐ บาทต่อครอกเท่านั้น ซึ่งทำให้เกษตรกรบางรายต้องเลิกเลี้ยง เพราะสู้ต้นทุนการผลิตและโรคระบาดไม่ได้ และอีกสาเหตุหนึ่งที่ทำให้ได้ราคาลูกสุกรน้อยกว่าท้องตลาดอื่นๆทั่วไป คือมีการนำลูกสุกรในคอก ขึ้นมาทำแม่พันธุ์ และนำมาผสมพันธุ์กับพ่อพันธุ์ ทำให้เกิดปัญหา เรื่องสุกรเลือดชิด สุกรไม่โตและแสดงออกถึงความพิการ ในปี ๒๕๕๔-๒๕๕๕ เกิดโรคระบาดอย่างหนัก และเป็นเขตควบคุม ซึ่งทางกลุ่มสมาชิกจึงจัดตั้งกลุ่มและขอรับคำปรึกษาจากมหาวิทยาลัยเทคโนโลยีราชมงคลล้านนา พิษณุโลก จึงได้ลงพื้นที่เลี้ยงสุกรดังกล่าว ซึ่งปรากฏว่า สุกรของกลุ่มดังกล่าวเป็นโรค PRRS ระบาด ซึ่งระบาดจากจังหวัดเชียงราย แพร่กระจายลงมาจังหวัดพิษณุโลก หลังจากนั้น ในปี ๒๕๕๖ มหาวิทยาลัยฯ จึงได้ขอรับการสนับสนุนงบประมาณจากกระทรวงวิทยาศาสตร์และเทคโนโลยีในการจัดตั้งกลุ่มและให้ความรู้กลุ่มผู้เลี้ยงสุกรต่อไป ซึ่งมีผลลัพธ์ดังนี้

ผลผลิตจากการดำเนินงาน โดยจะมีการเรียนรู้ และการฝึกอบรมเป็นกระบวนการ ซึ่งเริ่มต้นตั้งแต่การคัดพันธุ์ การผสมพันธุ์ การเลี้ยงดูและให้อาหารสุกรแต่ละระยะ การทำวัคซีน ควบคุมโรค การดูแลหลังสุกรคลอดเพื่อให้สุกรมีเปอร์เซ็นต์การรอดสูง ซึ่งหลังการจัดตั้งกลุ่ม ปรากฏว่า มีสมาชิกทั้งหมด ๓๐ คน จะแบ่งออกเป็น ๖ กลุ่มๆละ ๕ คน ซึ่งแต่ละคนนั้นก็เลี้ยงตามคอกของตนเองที่บ้าน ประมาณ คนละ ๕ ตัว เพื่อใช้ในการดูแลและการจัดการ ซึ่งแต่ละกลุ่มจะมีอาจารย์และนักศึกษาให้คำแนะนำอย่างใกล้ชิดในด้านการจัดการดูแลรักษา ซึ่งผลปรากฏว่า แม่พันธุ์สุกรของกลุ่มสมาชิก ให้ลูกเฉลี่ยประมาณ ๑๔ ตัวต่อครอก และการเลี้ยงรอดประมาณ ๑๒ ตัว และขายได้ตัวละ ๑,๕๐๐ บาท เพราะทางกลุ่มสมาชิกได้ทำวัคซีนเรียบร้อยแล้วก่อนจำหน่ายเป็นสุกรเลี้ยงขุนให้พ่อค้าคนกลางต่อไป และต้นทุนอาหารก็ลดลงเนื่องจากสมาชิกมีการรวมหุ้นกันผลิตอาหารใช้เอง ซึ่งมีต้นทุนประมาณ ๒,๕๐๐ บาทต่อตัว แต่จะเพิ่มค่าวัคซีนต่อครอก ขึ้นมาประมาณ ๒,๐๐๐ บาท ซึ่งทำให้กลุ่มสมาชิกมีรายได้เพิ่มขึ้นมา จากเดิมเป็น ๕,๑๐๐ บาทต่อครอกเป็น ๑๓,๕๐๐ บาทต่อครอก สมาชิกแต่ละคน ทำให้เกษตรกรมีความพอใจในด้านการรวมกลุ่ม และการมีกำลังใจในการเลี้ยงสุกรเพิ่มขึ้น จากจากนี้มูลสุกรที่เหลือกลุ่มสมาชิกยังนำมาหมักและจำหน่ายในราคากระสอบละ ๒๕ บาท ซึ่งต่อเดือนจะขายมูลสุกรได้ประมาณเดือนละ ๑,๐๐๐บาทต่อคน นอกจากนี้พ่อค้าที่มารับซื้อยังมีความพึงพอใจในคุณภาพของสุกรที่สมาชิกผลิตได้ ซึ่งทางกลุ่มมีการหารือถึงการผลิตสุกรให้พ่อค้าได้อย่างต่อเนื่อง และรับประกันคุณภาพถึงความปลอดภัย ซึ่งปัจจุบัน กลุ่มสมาชิกได้นำเข้าแม่พันธุ์สุกรสองสาย(ลาร์จไวท์+แลนด์เรช)ที่มีคุณภาพมาปรับปรุงพันธุ์ เพื่อให้ได้สุกรที่มีคุณภาพต่อไป ในปีที่ ๒ (๒๕๕๗) กลุ่มสมาชิกได้มีการจัดบันทึกและทำพันธุ์ประวัติการผลิตสุกรเพื่อเป็นแม่พันธุ์สุกรซึ่งมีเป้าหมายในการผลิตสุกรให้ปลอดภัยในการควบคุมโรคระบาด และสุกรมีคุณภาพดีต่อไป และยกระดับเป็นชุมชนต้นแบบในการผลิตสุกรที่มีคุณภาพต่อไป และสามารถขยายเครือข่ายไปยังกลุ่มที่มีความสนใจและชุมชนใกล้เคียง ประมาณ ๕ เครือข่ายต่อไปโดยได้เน้นการผลิตสุกรที่มีความปลอดภัยในมากขึ้น มีการใช้วัคซีนควบคุมโรค การคัดเลือกสายพันธุ์ที่มีผลผลิตสูงมีคุณภาพ และให้ความรู้และคำปรึกษาอย่างต่อเนื่อง และได้เพิ่มจุดเรียนรู้ เช่นแหล่งผลิตแก๊สชีวภาพ แหล่งผลิตอาหารจากวัตถุดิบธรรมชาติ เพื่อเน้นการลดต้นทุนและการประหยัดพลังงาน ลดปัญหาได้สิ่งแวดล้อม เพื่อทำให้ชุมชนมีมลภาวะที่ดีขึ้น นอกจากนี้ยังจะได้เน้นเป็นชุมชนต้นแบบ ในการเลี้ยงสุกรที่มีการจัดการด้านอาหาร

และของเสียเป็นอย่างดี ในด้านการจัดการพันธุ์สุกรก็ได้มีการทำวัคซีน การควบคุมโรค การคัดเลือกแม่พันธุ์ที่ดี และได้สร้างศูนย์การเรียนรู้ด้านการผลิตอาหารสุกร และการผลิตแก๊สชีวภาพ และได้ขยายเพิ่มให้กับสมาชิก รายอื่นๆต่อไป ในปีที่๓ (๒๕๕๘) ได้มีการประชุมแนวทางในการดำเนินงาน ได้เน้นความปลอดภัยในการผลิตสุกร และคุณภาพ ซึ่งจะได้จัดทะเบียนผู้เลี้ยงสุกรพันธุ์ดีของสำนักงานปศุสัตว์ และมีแผนในการแปรรูปผลิตภัณฑ์จากสุกร นอกจากนี้จะเป็นศูนย์กลางในการแลกเปลี่ยนซื้อขายพันธุ์สุกรในชุมชน

ในด้านการดำเนินงานของหมู่บ้านแม่ข่ายและหมู่บ้านลูกข่ายในปี ๒๕๕๙ โดยหมู่บ้านแม่ข่ายได้เน้นทางด้านการป้องกันและรักษาโรคระบาด และเน้นแนวทางการลดต้นทุนด้านการผลิตและนำของเสียจากฟาร์มมาผลิตเป็นปุ๋ยชีวภาพและพลังงานทดแทน โดยมีมูลค่าทางเศรษฐกิจที่สร้างรายได้ให้กับชุมชน นำมาใช้จ่ายในครัวเรือนได้อย่างมาก ซึ่งสมาชิกแม่ข่ายที่ตำบลบ้านกว้าง มีแม่พันธุ์สุกร เฉลี่ยประมาณคนละ ๘ ตัว ผลิตลูกสุกรได้ ๑๐ ตัวต่อครอก ใน ๑ ปีแม่สุกรผลิตลูกได้ ๓ ครอกต่อปี ใน๑ ปีสมาชิกแต่ละคนสามารถผลิตลูกสุกรได้ ๒๔๐ ตัวๆละ ๑,๐๐๐ บาท รวม ๒๔๐,๐๐๐ บาท (ต้นทุนรวมประมาณ ๕๐,๐๐๐ บาทต่อปี) ยอดคงเหลือของสมาชิกในแต่ละราย คือ ๑๙๐,๐๐๐ บาทต่อปี ในด้านกลุ่มลูกข่าย ในปี ๒๕๕๙ ได้สนับสนุนสุกรพันธุ์ดีไปหมู่บ้านละ ๕ ตัวเพื่อนำไปขยายพันธุ์ให้กับสมาชิกลูกข่าย ให้ดำเนินงานได้ตามหมู่บ้านแม่ข่าย ในส่วนของรายได้อาจไม่มีรายได้น้อย เพราะอยู่ในช่วงดำเนินงานและวางแผน แต่สมาชิกบางรายก็นำเข้าแม่พันธุ์มาเลี้ยงเองเพื่อให้การดำเนินงานและรายได้ในการขายได้ดำเนินงานได้อย่างต่อเนื่อง ซึ่งในปีที่ ๒ ของหมู่บ้านลูกข่าย คาดว่าจะเห็นผลปรากฏชัดเจนในด้านของรายได้และการดำเนินงาน ในกิจกรรมอื่นๆ ได้อบรมการทำอาหารจากวัสดุเหลือใช้จากการทำเกษตรกรรม และการจัดการเลี้ยงดู ตลอดจนการป้องกันรักษาโรค เพื่อเป็นแนวทางในการปฏิบัติที่ดีต่อไป

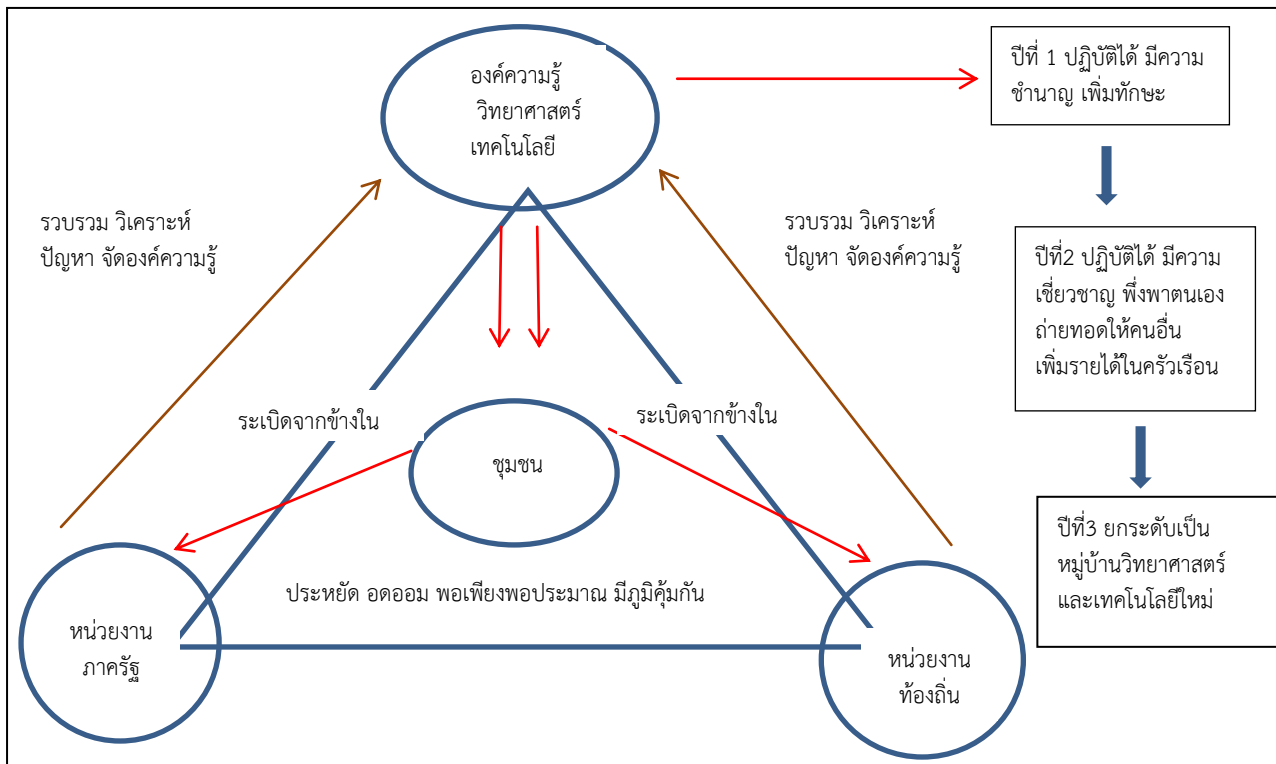
๖. วัตถุประสงค์

คำอธิบาย - **หมู่บ้าน วท.(ใหม่)** และ**หมู่บ้าน วท.แม่ข่ายขยายลูก** ให้ระบุนำ วทน. ไปพัฒนาหมู่บ้านฯ (ใหม่) หรือลูกข่ายที่จะขยาย แล้วมีจุดมุ่งหมายจะให้เกิดประโยชน์อะไร

- **หมู่บ้าน วท.(ต่อเนื่อง)** ระบุนำวัตถุประสงค์เดิมที่เคยให้ไว้

- ๖.๑...เพื่อถ่ายทอดเทคโนโลยีการผลิตสุกรปลอดภัยสู่ชุมชน
- ๖.๒...เพื่อลดต้นทุนการผลิตและเพิ่มรายได้ให้กับชุมชน
- ๖.๓...เพื่อเป็นศูนย์กลางการซื้อขายพันธุ์สุกร

๗. แนวคิดในการพัฒนาหมู่บ้านด้าน วทน.



๑. หลักการพัฒนาหมู่บ้าน

- การเข้าใจ รับรู้ถึงบริบทในชุมชน เข้าใจในปัญหา และความต้องการของชุมชน เพื่อนำประเด็นปัญหาและความต้องการที่เกี่ยวข้องกับการเลี้ยงสุกรนั้น มาเตรียมการในเรื่ององค์ความรู้และเทคโนโลยีที่จะถ่ายทอดให้กับชุมชน เพื่อให้ตรงกับความต้องการ

- การเข้าถึง มีการเข้าถึงชุมชน โดยเข้าร่วมประชุม กับประชาชนอย่างสม่ำเสมอ เปิดโอกาสให้ประชาชนหรือกลุ่มเกษตรกรที่ร่วมกิจกรรมแสดงความคิดเห็นอย่างทั่วถึง และ รับฟังความคิดเห็น (ร่วมคิด ร่วมทำ โดยให้ชุมชนมีส่วนร่วมในทุกขั้นตอน) เพื่อทำความเข้าใจในการดำเนินกิจกรรมร่วมกันเพื่อให้บรรลุวัตถุประสงค์ของโครงการ รวมทั้งนำความคิดเห็นและข้อเสนอแนะจากกลุ่มไปใช้ในการพัฒนาองค์ความรู้ และเทคโนโลยี เพื่อถ่ายทอดให้กับชุมชนต่อไป

- การพัฒนา ให้ชุมชนมีส่วนร่วมพิจารณาเลือกองค์ความรู้มาพัฒนาและแก้ปัญหา และมีทีมงานของโครงการให้คำปรึกษากับชุมชนอย่างต่อเนื่อง รวมทั้งถ่ายทอดองค์ความรู้ให้กับชุมชนอื่นเพื่อเป็นชุมชนต้นแบบต่อไป

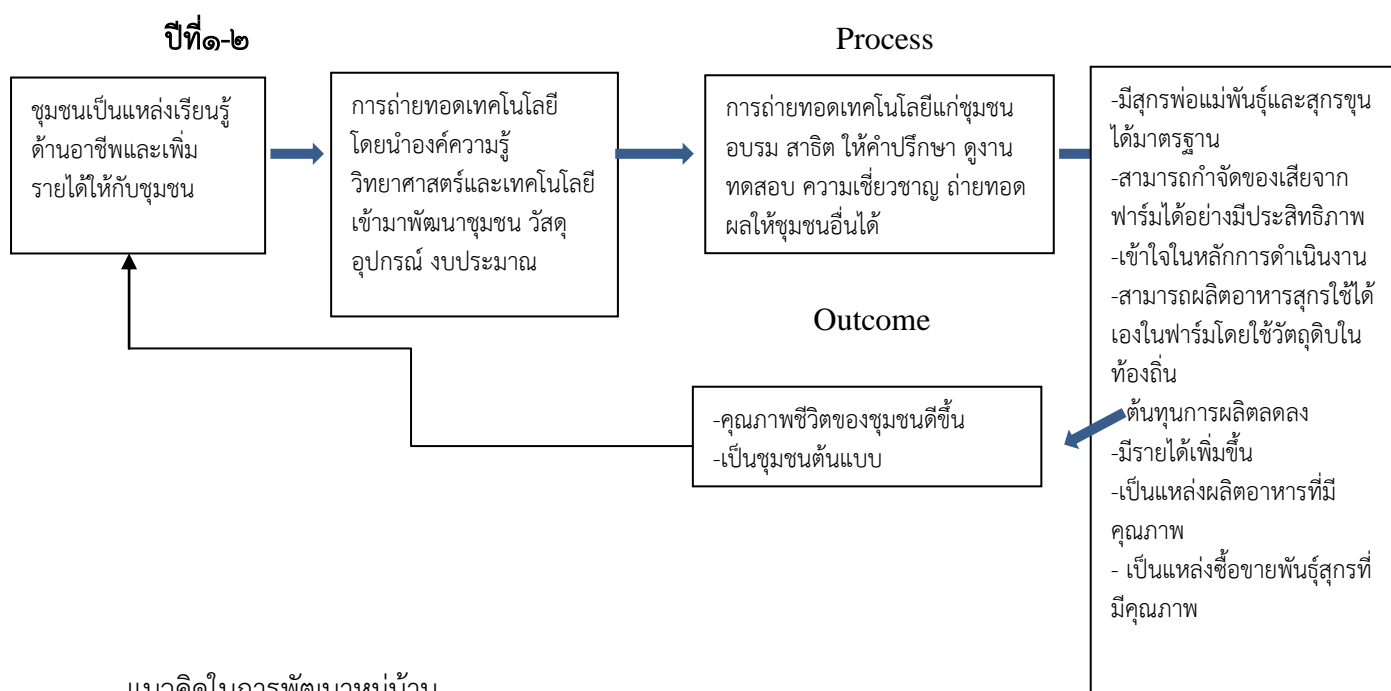
๒. กระบวนการมีส่วนร่วมของประชาชนหรือสมาชิกในโครงการ

- มีการประชาวิจารย์ เพื่อหาความต้องการที่แท้จริงของชุมชน ทั้งก่อนการดำเนินงานและหลังการดำเนินงาน และระหว่างการดำเนินงานได้มีการประชุมประจำเดือนอย่างสม่ำเสมอ เพื่อรับทราบปัญหาของสมาชิก

๓. ตอบสนองความต้องการของกลุ่มสมาชิกได้ทั้งในด้านองค์ความรู้และเทคโนโลยี

๔. การวางแผนด้านการตลาดเพื่อความยั่งยืนของชุมชน

- โดยใช้สมาชิกในกลุ่มเป็นตัวแทนด้านการตลาดรวบรวมผลผลิต เพื่อส่งสินค้าให้กับพ่อค้าหรือสมาชิกเครือข่ายที่ต้องการสินค้าในลักษณะดังกล่าวได้



แนวคิดในการพัฒนาหมู่บ้าน

-จัดตั้งเป็นชุมชนต้นแบบในการบริหารจัดการกลุ่มอาชีพที่ก่อให้เกิดรายได้ในครัวเรือน และเปิดให้ชุมชนอื่นได้เข้า
ศึกษาดูงาน

๘. พื้นที่ดำเนินการ (ระบุชื่อ หมู่บ้าน ตำบล อำเภอ จังหวัด ของพื้นที่เป้าหมายหลักพื้นที่เดียว)

บ้านกร่าง หมู่ ๗ ตำบลบ้านกร่าง อำเภอเมือง จังหวัดพิษณุโลก (แม่ข่าย)

บ้านกอก หมู่ ๖ ตำบลบ้านกร่าง อำเภอเมือง จังหวัดพิษณุโลก (ลูกข่าย)

บ้านใหม่เจริญผล หมู่ ๒ ตำบลนิคมพัฒนา อำเภอบางระกำ จังหวัดพิษณุโลก(ลูกข่าย)

บ้านห้วงกระได หมู่ ๖ ตำบลชุมแสงสงคราม อำเภอบางระกำ จังหวัดพิษณุโลก(ลูกข่าย)

๙. ระยะเวลาดำเนินการ : (ใส่เครื่องหมายตามประเภทของหมู่บ้าน วท.)

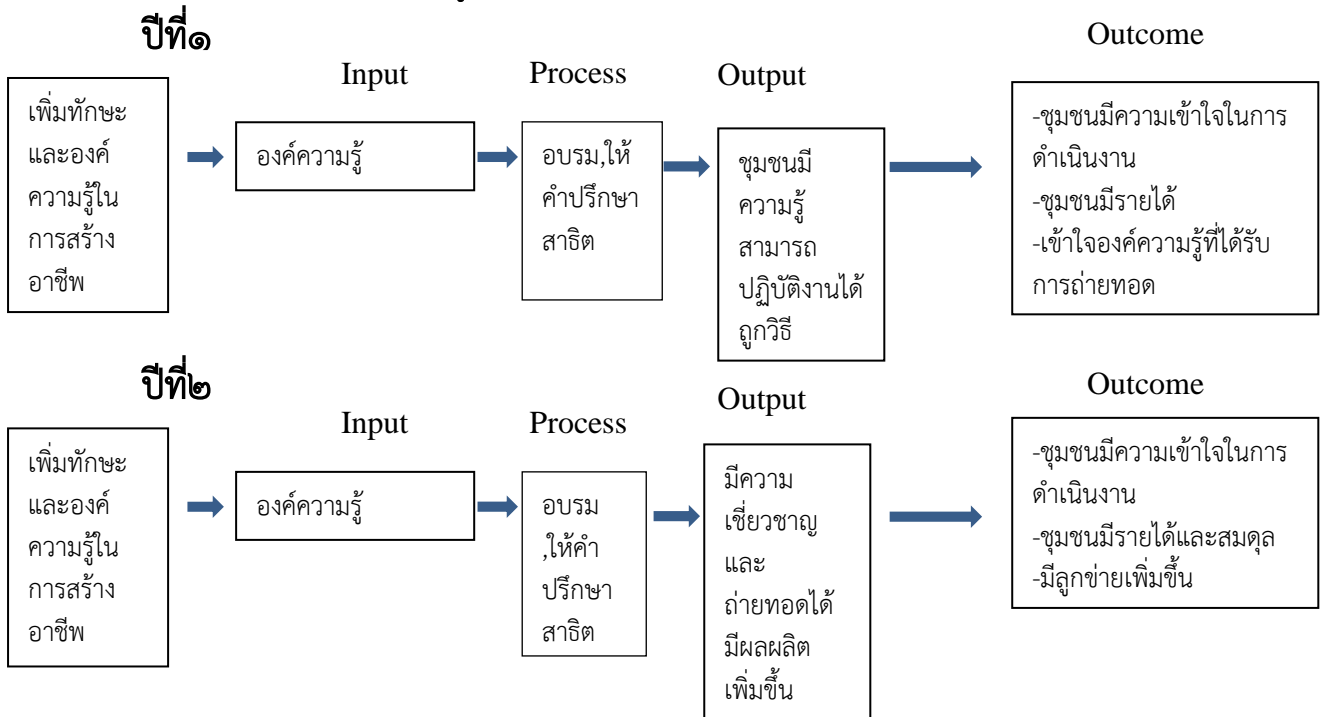
หมู่บ้าน วท. (ใหม่) ระบุปีเริ่มต้น และปีสิ้นสุด

หมู่บ้าน วท.(ต่อเนื่อง) ระบุปีที่ภายใต้กรอบ ๓ ปี (ระบุปีที่เริ่มต้น-ถึงปีที่สิ้นสุดโครงการ)

หมู่บ้าน วท.(แม่ข่ายขยายลูก) ระบุปีที่ของงบประมาณ ปีที่ ๑ ปีที่ ๒

๑๐. ข้อเสนอ/เป้าหมายการพัฒนาหมู่บ้าน ระบุรายละเอียดขององค์ประกอบของการพัฒนาหมู่บ้าน ตามทฤษฎีระบบ (Systems theory) Input - Process - Output / Outcome เพื่อการบริหารโครงการแบบมุ่งผลสัมฤทธิ์(Result Base Management) ที่เน้นผลสัมฤทธิ์ของการพัฒนาหมู่บ้านและมีการระบุตัวชี้วัดผล(Indicators) ที่เป็นรูปธรรม เพื่อให้ไปบรรลุวัตถุประสงค์และเป้าหมายของการพัฒนาหมู่บ้าน

ข้อเสนอ/เป้าหมายการพัฒนาหมู่บ้าน



ปีที่	ทรัพยากร (สิ่งที่ต้องใช้ในการพัฒนาหมู่บ้าน)	กระบวนการหรือกิจกรรม (ขั้นตอน/วิธีการในการดำเนินการ)	ผลผลิต (สิ่งที่ได้ออกมาเป็นรูปธรรม หรือรับรู้ได้)	ผลลัพธ์ (ผลประโยชน์ที่ได้จากผลผลิต และผลกระทบที่มีต่อผู้ที่เกี่ยวข้อง)	งบประมาณ (บาท)
ปีที่ ๑	-การถ่ายทอดเทคโนโลยี และองค์ความรู้ -ผลิตสุกรได้อย่างถูกวิธี	-สาธิต -ฝึกอบรม -แนะนำ, ศึกษาดูงาน	-มีความเข้าใจ -ปฏิบัติได้ทุกคน -เพิ่มรายได้ลดต้นทุน -ไม่เกิดโรคระบาด	-ไม่เกิดโรคระบาด -ชุมชนประกอบอาชีพด้วยความสุข	๓๔๐,๐๐๐
ปีที่ ๒	-การถ่ายทอดเทคโนโลยี และองค์ความรู้ -ผลิตสุกรได้อย่างถูกวิธี (วัตถุดิบอาหารสุกร พ่อแม่พันธุ์สุกร ยา วัคซีนสุกร ถังหมักสุกร อุปกรณ์ให้น้ำ อาหาร กระถาง ฯลฯ)	-สาธิต -ฝึกอบรม -ให้คำปรึกษา และแนะนำ -ศึกษาดูงาน	-ชำนาญงานด้านอาชีพ ๒๐ คน -สามารถถ่ายทอดสู่ชุมชนอื่นได้ ๑๐ คน -เพิ่มรายได้ลดต้นทุน	-สามารถผลิตสุกรพ่อแม่พันธุ์ได้ -ชุมชนเข้าใจในองค์ความรู้ -ลดต้นทุนจากการผลิตอาหารเองได้ -ได้แผนการผลิตเพื่อลดภาวะความเสี่ยงจากราคาสากร	๓๕๐,๐๐๐

หมายเหตุ: ระบุปีงบประมาณ พ.ศ.ในปีที่ได้รับงบประมาณสนับสนุน

๑๑. แผนการดำเนินงาน

กิจกรรม/วิธีการ	ระยะเวลา(ปี)							
	ปีที่ ๑(๒๕๕๙)				ปีที่ ๒(๒๕๖๐)			
	Q๑	Q๒	Q๓	Q๔	Q๑	Q๒	Q๓	Q๔
๑.ชุมชนสามารถเลี้ยงสุกรได้อย่างถูกวิธี	-----	-----	-----	-----	-----	-----	-----	-----
๒.สามารถจัดการด้านอาหารได้			-----	-----	-----	-----	-----	-----
๓.สามารถจัดการด้านของเสียได้			-----	-----	-----	-----	-----	-----
๔.เป็นศูนย์กลางการแลกเปลี่ยนซื้อขายพันธุ์สุกร			-----	-----	-----	-----	-----	-----
๕.มีผลผลิตออกสู่ผู้บริโภค			-----	-----		-----	-----	-----
๖.ชุมชนมีคุณภาพชีวิตที่ดีขึ้น		-----	-----	-----	-----	-----	-----	-----

๑๒. หน่วยงานสนับสนุน (ทรัพยากร)

ชื่อหน่วยงาน/สถาบันการศึกษา	รูปแบบการสนับสนุน (โปรดระบุและแนบหลักฐาน)
๑.องค์การบริหารส่วนตำบลบ้านกร่าง	งบประมาณบางส่วนและสถานที่ดำเนินการและสถานที่การฝึกอบรม
๒.สำนักงานปศุสัตว์จังหวัดพิษณุโลก	วัคซีนยารักษาโรคและวิทยากร
๓.พัฒนาการจังหวัดพิษณุโลก	วิทยากรช่วยในการสร้างความเข้มแข็งและยั่งยืนในอาชีพ
๔.กระทรวงวิทยาศาสตร์ฯ	งบประมาณและเทคโนโลยีที่เหมาะสม
๕.มทร.ล้านนา พิษณุโลก	วิทยากรการผลิตอาหารจากวัสดุในท้องถิ่นและการให้อาหาร,การทำปุ๋ยหมักชีวภาพจากมูลสุกร

๑๓. แผนการดำเนินงาน ประจำปีงบประมาณ พ.ศ. ๒๕๖๐

๑๓.๑ แผนการดำเนินงาน หมู่บ้านแม่ข่ายงบประมาณ ๕๐,๐๐๐ บาท

กิจกรรม	๒๕๕๘			๒๕๕๙									รวมเงิน (บาท)	
	ไตรมาสที่ ๑			ไตรมาสที่ ๒			ไตรมาสที่ ๓			ไตรมาสที่ ๔				
	ตค.	พย.	ธค.	มค.	กพ.	มีค.	เมย.	พค.	มิย.	กค.	สค.	กย.		
๑.วางแผนการดำเนินงาน		-----	-----											๕,๐๐๐
๒.การสุขภาพป้องกันโรคและการใช้สมุนไพรในการเลี้ยงสุกร				-----	-----	-----	-----	-----	-----	-----				๕,๐๐๐
๓.การผลิตอาหารจากวัสดุในท้องถิ่นและการให้อาหาร					-----	-----	-----	-----	-----					๕,๐๐๐
๔.การผลิตแก๊สชีวภาพ								-----	-----	-----	-----			๑๕,๐๐๐
๕.การจัดการด้านอาหารคุณภาพ						-----	-----	-----	-----	-----	-----			๕,๐๐๐
๖.การติดตามและประเมินผลถอดบทเรียนผลการดำเนินงาน									-----	-----	-----			๑๐,๐๐๐
๗.สรุปรายงานผลการดำเนินงาน											-----	-----		๕,๐๐๐
แผนเงิน : ตามไตรมาส	๕,๐๐๐			๑๐,๐๐๐			๒๕,๐๐๐			๑๐,๐๐๐			๕๐,๐๐๐	

๑๓.๒ แผนการดำเนินงาน หมู่บ้านลูกข่ายงบประมาณ ๓๐๐,๐๐๐ บาท

กิจกรรม	๒๕๕๙			๒๕๖๐									รวมเงิน (บาท)	
	ไตรมาสที่ ๑			ไตรมาสที่ ๒			ไตรมาสที่ ๓			ไตรมาสที่ ๔				
	ตค.	พย.	ธค.	มค.	กพ.	มีค.	เมย.	พค.	มิย.	กค.	สค.	กย.		
๑.วางแผนการดำเนินงาน		-----	-----											๕,๐๐๐
๒.การคัดเลือกพันธุ์สุกร				-----	-----									๑๐,๐๐๐
๓.การจัดการแม่สุกรก่อนผสมพันธุ์และหลังผสมพันธุ์ และลูกสุกร					-----	-----	-----							๔๐,๐๐๐
๔.การสุขภาพ			-----	-----	-----	-----	-----	-----	-----	-----	-----	-----		๕๐,๐๐๐

ป้องกันโรคและการใช้ สมุนไพรในการเลี้ยง สุกร													
๕.การผลิตอาหารจาก วัสดุในท้องถิ่นและ การให้อาหาร					-----	-----	-----	-----	-----	-----			๖๐,๐๐๐
๖. การทำปุ๋ยหมัก ชีวภาพจากมูลสุกร				-----	-----	-----	-----						๒๐,๐๐๐
๗.การผลิตแก๊ส ชีวภาพ				-----	-----	-----	-----	-----	-----				๕๐,๐๐๐
๘.การทดสอบด้าน พันธุ์สุกร								-----	-----	-----	-----		๒๐,๐๐๐
๙.การขึ้นทะเบียนผู้ เลี้ยงสุกรพันธุ์ดีและ การผลิตสุกรปลอดพยาธิ								-----	-----	-----	-----		๑๐,๐๐๐
๑๐.ทดสอบองค์ ความรู้และการ ปฏิบัติงานเพื่อสร้าง วิทยากรกลุ่ม								-----	-----	-----	-----		๒๐,๐๐๐
๑๑.การติดตามและ ประเมินผลถอด บทเรียนผลการ ดำเนินงาน										-----	-----		๑๐,๐๐๐
๑๒.สรุปรายงานผล การดำเนินงาน													๕,๐๐๐
แผนเงิน : ตามไตร มาส		๕,๐๐๐		๘๐,๐๐๐		๑๑๐,๐๐๐				๑๐๕,๐๐๐			๓๐๐,๐๐๐

๑๔. เป้าหมายผลผลิต/ผลลัพธ์ และตัวชี้วัด ปีงบประมาณ พ.ศ. (ระยะ ๓ ปี ของแต่ละหมู่บ้าน วท.)

ผลผลิต/ผลลัพธ์ (สอดคล้องกับข้อ ๑๐)	หน่วย	ข้อมูล พื้นฐาน**	ค่าเป้าหมายแต่ละปี*			หมายเหตุ
			ปีที่ ๑	ปีที่ ๒	ปีที่ ๓	
๑. จำนวนหมู่บ้าน/ชุมชน ที่นำเทคโนโลยีที่ได้รับการถ่ายทอดไปใช้ ประโยชน์ (เฉพาะหมู่บ้านแม่ข่าย วท. ขยายลูก)	หมู่บ้าน/ ชุมชน	๒	๓	๓	-	สะสม
๒. จำนวนเทคโนโลยีที่มีการถ่ายทอด ระบุชื่อ(เทคโนโลยีหลัก/รอง) เทคโนโลยีหลัก					-	สะสม
๒.๑. การจัดการพันธุ์สุกร(หลัก(ถ่ายทอด๒๕๕๙-๒๕๖๐)	เรื่อง	๑	๓	๓		
๒.๒. การทำอาหารใช้เองในฟาร์ม (ถ่ายทอด ปี ๒๕๕๙-๒๕๖๐)	เรื่อง	๑	๓	๓	-	สะสม
๒.๓. การป้องกันโรคระบาด (ถ่ายทอด ปี ๒๕๕๙-๒๕๖๐)	เรื่อง	๑	๓	๓	-	สะสม

เทคโนโลยีรอง						-	
๒.๔. การผลิตแก๊สชีวภาพ (ถ่ายถอด ปี ๒๕๕๙-๒๕๖๐)	เรื่อง	๑	๑	๑	-	สะสม	
๒.๕. การทำปุ๋ยชีวภาพจากมูลสุกร (ถ่ายถอด ปี ๒๕๕๙-๒๕๖๐)	แหล่ง	๑	๓	๓	-	สะสม	
๓. จำนวนวิทยากรชุมชนที่สร้างความเชี่ยวชาญในเทคโนโลยีที่ถ่ายถอด (แต่ละเทคโนโลยีตามข้อ ๒.)	คน				-		
๓.๑ การจัดการฟาร์มสุกร (วิทยากรนางนงนุช สมบูรณ์หนู) (แม่ข่าย)		๑	๕	๕		สะสม	
๓.๒ ผลิตอาหารสุกรใช้เองในฟาร์ม (วิทยากรนางจรูญ บุญคง) (แม่ข่าย)	คน	๑	๕	๕	-	สะสม	
๓.๓ การผลิตแก๊สชีวภาพและจัดการของเสีย (วิทยากรนางเสี้ยน นวลจัน) (แม่ข่าย)	คน	๑	๓	๓	-	สะสม	
๓.๔ การทำหัวอาหารสุกร(วิทยากรประสิทธิ์ เดโชเม็ง)(ลูกข่าย)	คน	-	๒	๓	-	สะสม	
๔. จำนวนผู้รับการถ่ายทอดเทคโนโลยี (ไม่นับซ้ำ) ***					-		
๔.๑ พื้นที่ลูกข่ายบ้านกอก ตำบลบ้านกร่าง	คน	๑๐	๒๖	๒๖		สะสม	
๔.๒ พื้นที่ลูกข่ายบ้านใหม่เจริญผล ตำบลนิคมพัฒนา	คน	๕	๑๕	๑๕		สะสม	
๔.๓ พื้นที่ลูกข่ายบ้านห้วยกระได ตำบลชุมแสงสงคราม	คน	๕	๑๖	๑๖		สะสม	
๕. ร้อยละ ๕๐ ผู้รับการถ่ายถอดนำไปใช้ประโยชน์ไม่น้อยกว่า	ร้อยละ	-	๘๐	๙๐	-	-	
๖. ความพึงพอใจของผู้รับบริการในหมู่บ้าน/ชุมชนที่ดำเนินการในระดับดี-ดีมาก	ร้อยละ	-	๙๐	๙๐	-	-	

๑๕. ผลกระทบ (ผลกระทบ หมายถึง สิ่งที่ได้จากการที่ผลลัพธ์เกิดขึ้นแล้ว โดยผ่านผู้รับบริการโดยตรง หรือสังคม ชุมชนที่ไม่ได้รับบริการโดยตรง แต่ได้รับผลประโยชน์ทั้งทางเศรษฐกิจและสังคม ทั้งระดับตัวเงินได้และไม่ได้)

เศรษฐกิจ (เช่น เพิ่มรายได้ ลดรายจ่าย เพิ่มผลผลิตจากเดิม ได้มาตรฐาน มูลค่าที่เกิดจากการนำองค์ความรู้ไปใช้ การเพิ่มประสิทธิภาพการผลิต เป็นต้น) โปรดระบุ..ชุมชนสามารถเพิ่มรายได้ ลดต้นทุนการผลิตและผลิตภัณฑ์มีคุณภาพมากขึ้น

สังคม (เช่น เกิดการจ้างงาน ลดการย้ายถิ่นฐาน ครอบครัวเป็นสุข เป็นต้น) โปรดระบุ..สร้างอาชีพในชุมชน มีการพึ่งพาอาศัยกัน และมีคุณภาพชีวิตดีขึ้น ลดการอพยพเข้าสู่ชุมชนเมือง...

๑๖. งบประมาณขอรับ

ให้แจกแจงรายละเอียดค่าใช้จ่ายเป็นงบตัวคูณ ให้สอดคล้องกับกิจกรรม ตามระเบียบและอัตราของทางราชการ (ประหยัด คุ่มค่า)

ค่าใช้จ่ายในการดำเนินการ ปีงบประมาณ พ.ศ.๒๕๖๐ ขอรับการสนับสนุนงบประมาณ.....๓๕๐,๐๐๐..... บาท

๑) ค่าใช้จ่ายในการจัดทำแผน ประสานแผนและการสำรวจพื้นที่ จัดเวที เสนวนา ร่วมกับชุมชน เพื่อนำผลงานวิจัยฯ มาใช้พัฒนาหมู่บ้าน/ชุมชน	
๑.๑ ค่าอาหารกลางวัน เครื่องดื่มและอาหารว่าง จัดเวทีเสวนา เพื่อรับทราบปัญหา ความต้องการและจัดทำแผนชุมชน และเวทีถอดบทเรียน จำนวน.....๓.....ครั้ง ผู้เข้าร่วมครั้งละ.....๑๕.....คน ๆ ละ ๑๐๐ บาท เป็นเงิน	๔,๕๐๐
๑.๒ ค่าวิทยากรกระบวนการ.....๓.....ครั้ง ๆ ละ.....๖.....ชั่วโมง ๆ ละ ๓๐๐ บาท เป็นเงิน	๕,๔๐๐
๑.๓ ค่าเบี้ยเลี้ยงการสำรวจพื้นที่จำนวน.....๑๕.....ครั้ง ๆ ละ.....๓.....คน ๆ ละ ๒๔๐ บาท เป็นเงิน	๑๐,๘๐๐
๑.๔ ค่าน้ำมันเชื้อเพลิงลงพื้นที่จำนวน.....๑๕.....ครั้ง ๆ ละ ๑,๐๐๐ บาท เป็นเงิน	๑๕,๐๐๐
๑.๕ ค่าวัสดุสำนักงาน และวัสดุคอมพิวเตอร์ (ถ้ามี) เป็นเงิน	๕,๐๐๐
๒) ค่าใช้จ่ายในการถ่ายทอดเทคโนโลยี(อบรม สาธิต ดูงาน)	๒๑,๕๐๐
๒.๑ ค่าอาหารกลางวัน เครื่องดื่มและอาหารว่างถ่ายทอดเทคโนโลยีจำนวน.....๑๕.....ครั้ง ๆ ละ.....๒๐.....คน ๆ ละ ๑๐๐ บาท เป็นเงิน	๓๐,๐๐๐
๒.๒ ค่าวิทยากรจำนวน.....๘.....คน ๆ ละ.....๖.....ชั่วโมง ๆ ละ ๓๐๐ บาท จำนวน.....วัน เป็นเงิน	๑๔,๔๐๐
๒.๓ ค่าอาหารกลางวัน เครื่องดื่มและอาหารว่าง ดูงานจำนวน.....๓.....ครั้ง จำนวน๒.....วัน จำนวน...๒๐...คน ๆ ละ ๑๐๐ บาท เป็นเงิน	๑๒,๐๐๐
๒.๔ ค่าวิทยากรศึกษาดูงานจำนวน.....๑.....คน๓.....ชั่วโมง ๆ ละ ๖๐๐ บาท เป็นเงิน (ถ้ามี)	๑,๘๐๐
๒.๕ ค่าจ้างเหมารถเพื่อไปดูงานจำนวน.....๒.....ครั้ง.....๒.....วัน ๆ ละ ๑,๘๐๐ บาท	๗,๒๐๐
๒.๖ ค่าน้ำมันเชื้อเพลิงรถยนต์งานอบรม..๖..ครั้ง ๆ ระยะทาง.....๔๐.....กิโลเมตร (กิโลเมตร ละ ๔ บาท) เป็นเงิน (ไป-กลับ)	๑,๙๒๐
๒.๗ ค่าเอกสารฝึกอบรมและเผยแพร่ทั่วไปจำนวน.....๕๐.....ชุด ๆ ละ.....๑๐๐.....บาท (ถ้ามี) เป็นเงิน	๕,๐๐๐
๒.๘ ค่าวัสดุสาธิต (บอกรายละเอียดในแต่ละกิจกรรม)	๑๙๗,๓๒๐
๒.๙ ค่าวัสดุสำนักงานและวัสดุคอมพิวเตอร์จัดทำสื่อ (ถ้ามี) เป็นเงิน เช่น แผ่นพับ,ไว้นิล	๕,๐๐๐
๓) ค่าใช้จ่ายในการติดตาม ประเมินผล	
๓.๑ ค่าเบี้ยเลี้ยงการสำรวจพื้นที่จำนวน.....๓.....ครั้ง ๆ ละ.....๓.....คน ๆ ละ ๒๔๐ บาท เป็นเงิน	๒,๑๖๐
๓.๒ ค่าน้ำมันเชื้อเพลิงลงพื้นที่จำนวน.....๓.....ครั้ง ๆ ละ ๑,๐๐๐ บาท เป็นเงิน	๓,๐๐๐
๔) ค่าใช้จ่ายในการจัดทำรายงานผล	๓,๐๐๐
๔.๑ ค่าถ่ายเอกสารและค่าจัดทำรูปเล่ม เป็นเงิน	
๔.๒ ค่าวัสดุสำนักงานและวัสดุคอมพิวเตอร์ เป็นเงิน	๕,๐๐๐
รวม	๓๕๐,๐๐๐

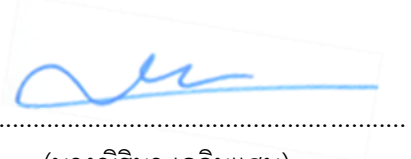
๑๗. การรายงานผล ประเมินผลและติดตามผล :

ผู้รับผิดชอบโครงการต้องรายงานความก้าวหน้าผ่านระบบออนไลน์ทุกไตรมาสหลังจากยืนยันของรับการสนับสนุนงบประมาณ กับสำนักงานปลัดกระทรวงวิทยาศาสตร์ฯ โดยแสดงผลการดำเนินงานและการใช้จ่ายงบประมาณ ผ่านระบบออนไลน์ที่เว็บไซต์ <http://www.clinictech.most.go.th/online/index.asp> เมนู Sci & Tech Village และต้องจัดส่งผลงานและเอกสารตามที่ปรากฏในคู่มือฯ ปีงบประมาณ พ.ศ. ๒๕๖๐

๑๘. การเผยแพร่ประชาสัมพันธ์การดำเนินโครงการ :

ทุกครั้งที่มีการจัดกิจกรรมการถ่ายทอดเทคโนโลยีและมีการเผยแพร่ประชาสัมพันธ์ในรูปแบบต่าง ๆ เช่น แผ่นพับ ป้ายประชาสัมพันธ์ จดหมายข่าว วารสาร และสื่ออื่นใด จะต้องมีข้อความและสัญลักษณ์ของกระทรวงวิทยาศาสตร์และเทคโนโลยี ซึ่งเป็นผู้ให้การสนับสนุนงบประมาณปรากฏด้วยทุกครั้ง และ ยินดีให้ความร่วมมือเข้าร่วมจัดแสดงผลงานในกิจกรรมต่าง ๆ ที่กระทรวงวิทยาศาสตร์และเทคโนโลยีเป็นผู้จัดขึ้น พร้อมทั้งทำตามหลักเกณฑ์และเงื่อนไขที่ระบุในคู่มือการดำเนินงานประจำปีงบประมาณ พ.ศ. ๒๕๖๐ ทุกประการ

ลงชื่อ



(นางณัฐิมา เกลิมแสน)

ผู้รับผิดชอบโครงการ

หลักสูตรรายวิชาการถ่ายทอดเทคโนโลยี

เทคโนโลยีที่ถ่ายทอดสู่ชุมชน	วิธีการ	วิทยากร
การคัดเลือกพันธุ์สุกร		
การจัดการแม่สุกรก่อนผสมพันธุ์และหลังผสมพันธุ์ และลูกสุกร	ให้คำปรึกษา,อบรม	ดร.ณัฐมา เฉลิมแสน ผศ.สมบัติ พนเจริญสวัสดิ์ นายดำรงศักดิ์ สุวรรณศรี
การสุขภาพป้องกันโรคและการใช้สมุนไพรในการเลี้ยงสุกร	ให้คำปรึกษา,อบรม	ดร.ณัฐมา เฉลิมแสน นายดำรงศักดิ์ สุวรรณศรี ดร.อัษฎาวุธ สนั่นนาม
การผลิตอาหารจากวัสดุในท้องถิ่นและการให้อาหาร	ให้คำปรึกษา,อบรม	ดร.ณัฐมา เฉลิมแสน ผศ.สมบัติ พนเจริญสวัสดิ์ นายดำรงศักดิ์ สุวรรณศรี ดร.อัษฎาวุธ สนั่นนาม
การทำปุ๋ยหมักชีวภาพจากมูลสุกร	ให้คำปรึกษา,อบรม	ดร.ณัฐมา เฉลิมแสน ผศ.สมบัติ พนเจริญสวัสดิ์ นายดำรงศักดิ์ สุวรรณศรี
การผลิตแก๊สชีวภาพ	ให้คำปรึกษา,อบรม	ดร.ณัฐมา เฉลิมแสน นายดำรงศักดิ์ สุวรรณศรี
การแปรรูปผลิตภัณฑ์จากเนื้อสุกร	ให้คำปรึกษา,อบรม	ผศ.จุฑามาศ ธีระสาโรจน์ นายดำรงศักดิ์ สุวรรณศรี
การขึ้นทะเบียนผู้เลี้ยงสุกรพันธุ์ดีและการผลิตสุกรปลอดภัย	ให้คำปรึกษา	ดร.ณัฐมา เฉลิมแสน ผศ.สมบัติ พนเจริญสวัสดิ์ นายดำรงศักดิ์ สุวรรณศรี
ทดสอบองค์ความรู้และการปฏิบัติงานเพื่อสร้างวิทยากรกลุ่ม	สอบถามข้อมูล	ดร.ณัฐมา เฉลิมแสน ผศ.สมบัติ พนเจริญสวัสดิ์ นายดำรงศักดิ์ สุวรรณศรี
จัดทำศูนย์การเรียนรู้ชุมชนและรองรับการดูงานของเครือข่าย	ให้คำปรึกษา,อบรม	ดร.ณัฐมา เฉลิมแสน นายดำรงศักดิ์ สุวรรณศรี

คุณวุฒิและประสบการณ์ของวิทยากร

- ผศ.ดร.ณัฐิมา เฉลิมแสน คุณวุฒิ วิทยาศาสตร์ดุขฎิบัณทิต สาขา สัตวศาสตร์
ประสบการณ์ : การผลิตอาหารสัตว์จากวัสดุในท้องถิ่น
- ผศ.สมบัติ พนเจริญสวัสดิ์ วิทยาศาสตร์มหาบัณทิต สาขา สัตวศาสตร์
ประสบการณ์ : การเลี้ยงสุกรและการจัดการฟาร์ม
- ดร.อัษฎาวุธ สนั่นนาม คุณวุฒิ วิทยาศาสตร์ดุขฎิบัณทิต สาขา สัตวศาสตร์
ประสบการณ์ : การผลิตอาหารสัตว์จากวัสดุในท้องถิ่น
- นายดำรงศักดิ์ สุวรรณศรี คุณวุฒิ วิทยาศาสตร์มหาบัณทิต สาขาการจัดการทรัพยากรธรรมชาติฯ
ประสบการณ์ : การเลี้ยงสุกร

โครงการ หมู่บ้านแม่ข่ายการเลี้ยงสุกรระดับครัวเรือน มีการดำเนินงานทั้งหมด ๙ กิจกรรม ดังนี้

กิจกรรมที่ ๑ วันที่ ๑๕ มีนาคม ๒๕๖๐ ให้ความรู้และแนะนำวิธีการให้วัคซีนแก่งัดต่อในแม่พันธุ์สุกร และการทำวัคซีนอหิวาห์สุกร ทั้งหมู่บ้านแม่ข่ายและลูกข่าย

กิจกรรมที่ ๒ วันที่ ๑๑ มิถุนายน ๒๕๖๐ ถ่ายทอดเทคโนโลยีด้านการคัดเลือกสายพันธุ์และการจัดการพันธุ์สุกร ทั้งหมู่บ้านแม่ข่ายและลูกข่าย

กิจกรรมที่ ๓ วันที่ ๑๑ มิถุนายน ๒๕๖๐ ให้คำแนะนำและผลิตอาหารจากวัตถุดิบในท้องถิ่น ทั้งกลุ่มแม่ข่ายและลูกข่าย

กิจกรรมที่ ๔ วันที่ ๑๙ มิถุนายน ๒๕๖๐ ให้คำปรึกษาเกษตรกรในด้านการจัดการสุขภาพโรคและอาหารสุกร การจัดการลูกสุกรก่อนจำหน่ายและวางแผนการตลาด ทั้งกลุ่มแม่ข่ายและลูกข่าย

กิจกรรมที่ ๕ วันที่ ๒๖-๒๘ กรกฎาคม ๒๕๖๐ อบรมกลุ่มสมาชิก การทำปุ๋ยหมักชีวภาพและการทำแก๊สชีวภาพ ณ กลุ่มลูกข่าย บ้านห้วยกระได ตำบลชุมแสง สงคราม อำเภอบางระกำ จังหวัดพิษณุโลก

กิจกรรมที่ ๖ วันที่ ๒๒ สิงหาคม ๒๕๖๐ ประชุมเครือข่ายและสร้างวิทยากรประจำกลุ่มเพื่อให้ความรู้ในด้านวิทยากรแก่สมาชิก ณ มหาวิทยาลัยเทคโนโลยีราชมงคลล้านนา พิษณุโลก

กิจกรรมที่ ๗ วันที่ ๕ สิงหาคม ๒๕๖๐ ประชุมเครือข่ายกลุ่มแม่ข่ายเพื่อขึ้นทะเบียนกลุ่มผู้เลี้ยงสุกรพันธุ์ดี กับสำนักงานปศุสัตว์ จังหวัดพิษณุโลก

กิจกรรมที่ ๘ วันที่ ๒๓ สิงหาคม ๒๕๖๐ ให้คำปรึกษาการใช้พืชสมุนไพรในการเลี้ยงสุกร เพื่อลดต้นทุน และการผลิตหัวอาหารสำหรับสุกรพันธุ์ ทั้งกลุ่มแม่ข่ายและลูกข่าย

กิจกรรมที่ ๙ วันที่ ๑๖ กันยายน ๒๕๖๐ ติดตามผลการดำเนินงาน และเพิ่มเติมกิจกรรมการแปรรูปการผลิตภัณฑ์จากเนื้อสุกร ณ หมู่บ้านแม่ข่ายและลูกข่ายทั้ง ๔ หมู่บ้าน และอบรมแปรรูปผลิตภัณฑ์ ณ มหาวิทยาลัยเทคโนโลยีราชมงคลล้านนา พิษณุโลก

ผลการดำเนินงานโครงการ หมู่บ้านแม่ข่ายการเลี้ยงสุกรระดับครัวเรือน

กิจกรรมที่ ๑ วันที่ ๑๕ มีนาคม ๒๕๖๐ ให้ความรู้และแนะนำวิธีการให้วัคซีนแห้งติดต่อในแม่พันธุ์สุกรและการทำวัคซีนอหิวาห์สุกร กลุ่มแม่ข่ายและลูกข่ายทั้ง ๔ หมู่บ้าน

วิทยากร ผศ.ดร.ณัฐมา เฉลิมแสน
 นายดำรงศักดิ์ สุวรรณศรี

เทคโนโลยีที่ใช้ในการถ่ายทอด

- การถ่ายทอดองค์ความรู้การให้วัคซีนแห้งติดต่อแม่พันธุ์สุกร
- การคัดเลือกแม่พันธุ์สุกร

ผลจากการดำเนินงาน

โดยในช่วงหน้าร้อนแม่พันธุ์สุกรจะพบกับปัญหาการแท้งบ่อย เนื่องจากความเครียดจากความร้อน และการจัดการด้านอาหาร นอกจากนี้ยังมีปัญหาด้านท้องเสีย จึงให้คำแนะนำและวิธีการปฏิบัติที่ถูกต้องให้กับกลุ่มสมาชิก ตำบลบ้านกร่าง อำเภอเมือง ,บ้านห้วยกระได และบ้านใหม่เจริญผล อำเภอบางระกำ จังหวัดพิษณุโลก ในด้านการทำวัคซีนป้องกันโรคและจัดระบบการเลี้ยงดูที่ถูกต้อง

แบบประเมินผลเมื่อจบการถ่ายทอดฯ ทันที

รายการ	ระดับ					รวม
	มากที่สุด (๕)	มาก (๔)	ปานกลาง (๓)	น้อย (๒)	น้อยที่สุด (๑)	
ท่านมีความพอใจในคำถามต่อไปนี้ระดับใด						
ข้อมูลวัดความพึงพอใจ						
๑.ด้านกระบวนการ ขั้นตอนการให้บริการ (เช่น การประกาศรับสมัคร การติดต่อเชิญอบรม การประสานงานและให้ข้อมูล การดูแล และการทำงานอย่างมีขั้นตอน)	๕๖.๙๖	๒๙.๓๗	๓.๘๐	๐.๐๐	๐.๐๐	๙๐.๑๓
๒.เจ้าหน้าที่ผู้ให้บริการ (เช่น อธิษาศัยดี ยิ้มแย้ม แจ่มใส มีใจในกาให้บริการ)	๖๓.๒๙	๒๕.๓๒	๓.๐๔	๐.๐๐	๐.๐๐	๙๑.๖๕
๓.สิ่งอำนวยความสะดวก (สถานที่อบรม อาหาร เครื่องโสตฯ เอกสารอบรม ฯลฯ)	๖๙.๖๒	๒๓.๒๙	๐.๗๖	๐.๐๐	๐.๐๐	๙๓.๖๗
ข้อมูลเพื่อการปรับปรุงหลักสูตร						
๔.การนำความรู้ไปใช้ประโยชน์ (ใช้ประกอบอาชีพ หรือใช้ในชีวิตประจำวัน)	๖๒.๐๓	๒๐.๒๕	๗.๕๙	๐.๐๐	๐.๐๐	๘๙.๘๗
๕.ความเหมาะสมของเนื้อหาหลักสูตร	๕๙.๔๙	๒๓.๒๙	๖.๘๔	๐.๐๐	๐.๐๐	๘๙.๖๒
๖.ความเหมาะสมของวิทยากร (ความรู้ ความสามารถ เทคนิคการสอน)	๖๓.๒๙	๒๓.๒๙	๔.๕๖	๐.๐๐	๐.๐๐	๙๑.๑๔
๗.ระยะเวลาการอบรม (จำนวนวัน)	๖๗.๐๙	๒๒.๒๘	๓.๐๔	๐.๐๐	๐.๐๐	๙๒.๔๑
๘.ช่วงเวลาการอบรม (วัน/ เดือน/ ฤดูที่อบรม)	๖๐.๗๖	๒๖.๓๓	๓.๘๐	๐.๐๐	๐.๐๐	๙๐.๘๙
๙.ความคุ้มค่าเมื่อเทียบกับเวลาและค่าใช้จ่าย (ประโยชน์ที่ได้รับมากกว่าเวลาและค่าใช้จ่ายที่เสียไป)	๖๒.๐๓	๒๙.๓๗	๐.๗๖	๐.๐๐	๐.๐๐	๙๒.๑๕
ค่าเฉลี่ย						๙๑.๒๘

๑๐. ท่านคาดว่าจะสามารถนำความรู้ไปใช้ประโยชน์ได้หรือไม่.

- นำไปใช้ประโยชน์ได้ นำไปใช้ประโยชน์ไม่ได้

๑๑. ท่าน คาดว่า จะมีรายได้เพิ่มขึ้นกี่บาทรายได้ต่อเดือน (เลือกเพียง ๑ ข้อ)

- น้อยกว่า ๑,๐๐๐ บาท ๑,๐๐๑ - ๒,๐๐๐ บาท
- ๒,๐๐๑ - ๓,๐๐๐ บาท ๓,๐๐๑ - ๔,๐๐๐ บาท
- ๔,๐๐๑ - ๕,๐๐๐ บาท ๕,๐๐๑ - ๖,๐๐๐ บาท
- ๖,๐๐๑ - ๗,๐๐๐ บาท ๗,๐๐๑ - ๘,๐๐๐ บาท
- ๘,๐๐๑ - ๙,๐๐๐ บาท ๙,๐๐๑ - ๑๐,๐๐๐ บาท
- มากกว่า ๑๐,๐๐๐ บาท (โปรดระบุจำนวน บาท)



ภาพกิจกรรมที่๑.๑ ให้การสนับสนุนวัคซีนและยารักษาโรคสุกรกับสมาชิก



ภาพกิจกรรมที่๑.๒ การจัดการเลี้ยงดูและการให้วัคซีนควบคุมโรค

กิจกรรมที่ ๒ วันที่ ๑๑ มิถุนายน ๒๕๖๐ ถ่ายทอดเทคโนโลยีด้านการคัดเลือกสายพันธุ์และการจัดการพันธุ์สุกร ทั้งหมู่บ้านแม่ข่ายและลูกข่าย

วิทยากร ดร.ฉวีมา เฉลิมแสน
 ผศ.สมบัติ พนเจริญสวัสดิ์
 ดร.อัษฎาวุธ สนั่นนาม
 นายดำรงศักดิ์ สุวรรณศรี

เทคโนโลยีที่ใช้ในการถ่ายทอด

- การคัดเลือกสายพันธุ์สุกร
- การจัดการสายพันธุ์สุกรที่ดี

ผลการดำเนินงาน ทำให้ได้สุกรพันธุ์ที่ดี สามารถให้ผลผลิตได้อย่างมีประสิทธิภาพ เป็นที่ต้องการของตลาดและพ่อค้า นอกจากนี้ยังทำให้คุณภาพซากสุกรดีขึ้น

แบบประเมินผลเมื่อจบการถ่ายทอดฯ ทั้งนี้

รายการ	ระดับ					รวม
	มากที่สุด (๕)	มาก (๔)	ปานกลาง (๓)	น้อย (๒)	น้อยที่สุด (๑)	
ท่านมีความพอใจในคำถามต่อไปนี้ระดับใด						
ข้อมูลวัดความพึงพอใจ						
๑.ด้านกระบวนการ ขั้นตอนการให้บริการ (เช่นการประกาศรับสมัคร การติดต่อเชิญอบรม การประสานงานและให้ข้อมูล การดูแล และการทำงานอย่างมีขั้นตอน)	๗๖.๗๑	๑๔.๒๕	๓.๒๙	๐.๐๐	๐.๐๐	๙๔.๒๕
๒.เจ้าหน้าที่ผู้ให้บริการ (เช่น อธิษาศัยดี ยิ้มแย้มแจ่มใส มีใจในกาให้บริการ)	๘๐.๘๒	๑๐.๙๖	๓.๒๙	๐.๐๐	๐.๐๐	๙๕.๐๗
๓.สิ่งอำนวยความสะดวก (สถานที่อบรม อาหาร เครื่องโสตฯ เอกสารอบรม ฯลฯ)	๗๘.๐๘	๑๒.๐๕	๔.๑๑	๐.๐๐	๐.๐๐	๙๔.๒๕
ข้อมูลเพื่อการปรับปรุงหลักสูตร						
๔.การนำความรู้ไปใช้ประโยชน์ (ใช้ประกอบอาชีพ หรือใช้ในชีวิิตประจำวัน)	๘๒.๑๙	๙.๘๖	๓.๒๙	๐.๐๐	๐.๐๐	๙๕.๓๔
๕.ความเหมาะสมของเนื้อหาหลักสูตร	๗๕.๓๔	๙.๘๖	๗.๔๐	๐.๐๐	๐.๐๐	๙๒.๖๐
๖.ความเหมาะสมของวิทยากร (ความรู้ ความสามารถ เทคนิคการสอน)	๗๖.๗๑	๑๒.๐๕	๔.๙๓	๐.๐๐	๐.๐๐	๙๓.๗๐
๗.ระยะเวลาการอบรม (จำนวนวัน)	๘๔.๙๓	๙.๘๖	๑.๖๔	๐.๐๐	๐.๐๐	๙๖.๔๔
๘.ช่วงเวลาการอบรม (วัน/ เดือน/ ฤดูที่อบรม)	๙๑.๗๘	๕.๔๘	๐.๘๒	๐.๐๐	๐.๐๐	๙๘.๐๘
๙.ความคุ้มค่าเมื่อเทียบกับเวลาและค่าใช้จ่าย (ประโยชน์ที่ได้รับมากกว่าเวลาและค่าใช้จ่ายที่เสียไป)	๘๖.๓๐	๗.๖๗	๒.๔๗	๐.๐๐	๐.๐๐	๙๖.๔๔
ค่าเฉลี่ย						๙๕.๑๓

๑๐. ท่านคาดว่าจะสามารถนำความรู้ไปใช้ประโยชน์ได้หรือไม่.

นำไปใช้ประโยชน์ได้

นำไปใช้ประโยชน์ไม่ได้

๑๑. ท่าน คาดว่า จะมีรายได้เพิ่มขึ้นกี่บาทรายได้ต่อเดือน (เลือกเพียง ๑ ข้อ)

น้อยกว่า ๑,๐๐๐ บาท

๑,๐๐๑ - ๒,๐๐๐ บาท

๒,๐๐๑ - ๓,๐๐๐ บาท

๓,๐๐๑ - ๔,๐๐๐ บาท

๔,๐๐๑ - ๕,๐๐๐ บาท

๕,๐๐๑ - ๖,๐๐๐ บาท

๖,๐๐๑ - ๗,๐๐๐ บาท

๗,๐๐๑ - ๘,๐๐๐ บาท

๘,๐๐๑ - ๙,๐๐๐ บาท

๙,๐๐๑ - ๑๐,๐๐๐ บาท

มากกว่า ๑๐,๐๐๐ บาท (โปรดระบุจำนวน บาท)



ภาพกิจกรรมที่๒.๑ การคัดพันธุ์สุกรที่มีคุณภาพในกลุ่มสมาชิก



ภาพกิจกรรมที่๒.๒ ให้ความรู้สมาชิกในการคัดเลือกสายพันธุ์สุกร



ภาพกิจกรรมที่๒.๓ แม่พันธุ์สุกรบางส่วนที่ผ่านการคัดเลือกแล้ว



ภาพกิจกรรมที่๒.๔ แม่พันธุ์สุกรให้ลูกอย่างมีประสิทธิภาพ

กิจกรรมที่ ๓ วันที่ ๑๑ มิถุนายน ๒๕๖๐ ให้คำแนะนำการผลิตอาหารจากวัตถุดิบในท้องถิ่น ทั้งกลุ่มแม่ข่ายและลูกข่าย

วิทยากร ดร.ณัฐมา เฉลิมแสน
 ดร.อัษฎาวุธ สนั่นนาม
 นายดำรงศักดิ์ สุวรรณศรี

เทคโนโลยีที่ใช้ในการถ่ายทอด

- การคำนวณสูตรอาหาร
- การเตรียมวัตถุดิบในท้องถิ่น
- การผสมอาหารในแต่ละสูตร
- การทำสูตรอาหารสุกในแต่ละรุ่น

ผลการดำเนินงาน เกษตรกรมีความสนใจในด้านการประกอบสูตรอาหารในแต่ละสูตรเป็นอย่างดี โดยได้นำไปปฏิบัติจริงและมาประยุกต์เป็นหัวอาหารต่อไปได้ ทำให้สุกรโตเร็วและใช้อาหารได้อย่างมีประสิทธิภาพ

แบบประเมินผลเมื่อจบการถ่ายทอดฯ ทันที

รายการ	ระดับ					รวม
	มากที่สุด (๕)	มาก (๔)	ปานกลาง (๓)	น้อย (๒)	น้อยที่สุด (๑)	
ท่านมีความพอใจในคำถามต่อไปนี้ระดับใด						
ข้อมูลวัดความพึงพอใจ						
๑.ด้านกระบวนการ ขั้นตอนการให้บริการ (เช่น การประกาศรับสมัคร การติดต่อเชิญอบรม การประสานงานและให้ข้อมูล การดูแล และการทำงานอย่างมีขั้นตอน)	๘๓.๓๓	๙.๒๓	๓.๐๘	๐.๐๐	๐.๐๐	๙๕.๖๔
๒.เจ้าหน้าที่ผู้ให้บริการ (เช่น อัยาศัยดี ยิ้มแย้ม แจ่มใส มีใจในกาให้บริการ)	๘๔.๖๒	๗.๑๘	๓.๘๕	๐.๐๐	๐.๐๐	๙๕.๖๔
๓.สิ่งอำนวยความสะดวก (สถานที่อบรม อาหาร เครื่องโสตฯ เอกสารอบรม ฯลฯ)	๘๓.๓๓	๙.๒๓	๓.๐๘	๐.๐๐	๐.๐๐	๙๕.๖๔
ข้อมูลเพื่อการปรับปรุงหลักสูตร						
๔.การนำความรู้ไปใช้ประโยชน์ (ใช้ประกอบอาชีพ หรือใช้ในชีวิตประจำวัน)	๘๘.๔๖	๘.๒๑	๐.๗๗	๐.๐๐	๐.๐๐	๙๗.๔๔
๕.ความเหมาะสมของเนื้อหาหลักสูตร	๘๙.๗๔	๕.๑๓	๒.๓๑	๐.๐๐	๐.๐๐	๙๗.๑๘
๖.ความเหมาะสมของวิทยากร (ความรู้ ความสามารถ เทคนิคการสอน)	๙๖.๑๕	๒.๐๕	๐.๗๗	๐.๐๐	๐.๐๐	๙๘.๙๗
๗.ระยะเวลาการอบรม (จำนวนวัน)	๘๔.๖๒	๘.๒๑	๓.๐๘	๐.๐๐	๐.๐๐	๙๕.๙๐
๘.ช่วงเวลาการอบรม (วัน/ เดือน/ ฤดูที่อบรม)	๗๘.๒๑	๙.๒๓	๖.๑๕	๐.๐๐	๐.๐๐	๙๓.๕๙
๙.ความคุ้มค่าเมื่อเทียบกับเวลาและค่าใช้จ่าย (ประโยชน์ที่ได้รับมากกว่าเวลาและค่าใช้จ่ายที่เสียไป)	๗๖.๙๒	๑๐.๒๖	๖.๑๕	๐.๐๐	๐.๐๐	๙๓.๓๓
ค่าเฉลี่ย						๙๕.๙๓

๑๐. ท่านคาดว่าจะสามารถนำความรู้ไปใช้ประโยชน์ได้หรือไม่.

- นำไปใช้ประโยชน์ได้ นำไปใช้ประโยชน์ไม่ได้

๑๑. ท่าน คาดว่า จะมีรายได้เพิ่มขึ้นกี่บาทรายได้ต่อเดือน (เลือกเพียง ๑ ข้อ)

- น้อยกว่า ๑,๐๐๐ บาท ๑,๐๐๑ - ๒,๐๐๐ บาท
- ๒,๐๐๑ - ๓,๐๐๐ บาท ๓,๐๐๑ - ๔,๐๐๐ บาท
- ๔,๐๐๑ - ๕,๐๐๐ บาท ๕,๐๐๑ - ๖,๐๐๐ บาท
- ๖,๐๐๑ - ๗,๐๐๐ บาท ๗,๐๐๑ - ๘,๐๐๐ บาท
- ๘,๐๐๑ - ๙,๐๐๐ บาท ๙,๐๐๑ - ๑๐,๐๐๐ บาท
- มากกว่า ๑๐,๐๐๐ บาท (โปรดระบุจำนวน บาท)



ภาพกิจกรรมที่๓.๑ การเตรียมสูตรอาหารสุกรในแต่ละรุ่น



ภาพกิจกรรมที่๓.๒ การเตรียมวัสดุอาหารสุกร



ภาพกิจกรรมที่๓.๓ การผสมอาหารสุกรในแต่ละรุ่น



ภาพกิจกรรมที่๓.๔ สมาชิกที่เข้าร่วมกิจกรรม

กิจกรรมที่ ๔ วันที่ ๑๙ มิถุนายน ๒๕๖๐ ให้คำปรึกษาเกษตรกรในด้านการจัดการสุขาภิบาลโรคและอาหารสุกร การจัดการลูกสุกรก่อนจำหน่ายและวางแผนการตลาด ทั้งกลุ่มแม่ข่ายและลูกข่าย หมู่บ้านวิทยาศาสตร์

วิทยากร ดร.ณัฐมา เฉลิมแสน
 ผศ.สมบัติ พนเจริญสวัสดิ์
 ดร.อัษฎาวุธ สนั่นนาม
 นายดำรงศักดิ์ สุวรรณศรี

เทคโนโลยีที่ใช้ในการถ่ายทอด

- การจัดการด้านโรคและสุขาภิบาล
- การจัดการด้านอาหาร
- การจัดการลูกสุกรก่อนจำหน่าย

ผลการดำเนินงาน กลุ่มสมาชิกให้ความร่วมมือเป็นอย่างดี และนำไปปฏิบัติได้อย่างถูกต้อง โดยมีการวางแผนการปฏิบัติได้เป็นอย่างดี โดยได้มีการควบคุมโรคระบาดต่างๆได้และมีระบบการปฏิบัติที่ดี

แบบประเมินผลเมื่อจบการถ่ายทอดฯ ทันที

รายการ	ระดับ					รวม
	มากที่สุด (๕)	มาก (๔)	ปานกลาง (๓)	น้อย (๒)	น้อยที่สุด (๑)	
ท่านมีความพอใจในคำถามต่อไปนี้ระดับใด						
ข้อมูลวัดความพึงพอใจ						
๑.ด้านกระบวนการ ขั้นตอนการให้บริการ (เช่น การประกาศรับสมัคร การติดต่อเชิญอบรม การประสานงานและให้ข้อมูล การดูแล และการทำงานอย่างมีขั้นตอน)	๘๗.๒๑	๑๐.๒๓	๐.๐๐	๐.๐๐	๐.๐๐	๙๗.๔๔
๒.เจ้าหน้าที่ผู้ให้บริการ (เช่น อัยาศัยดี ยิ้มแย้ม แจ่มใส มีใจในกาให้บริการ)	๘๑.๔๐	๙.๓๐	๔.๑๙	๐.๐๐	๐.๐๐	๙๔.๘๘
๓.สิ่งอำนวยความสะดวก (สถานที่อบรม อาหาร เครื่องโสดฯ เอกสารอบรม ฯลฯ)	๗๕.๕๘	๑๑.๑๖	๖.๒๘	๐.๐๐	๐.๐๐	๙๓.๐๒
ข้อมูลเพื่อการปรับปรุงหลักสูตร						
๔.การนำความรู้ไปใช้ประโยชน์ (ใช้ประกอบอาชีพ หรือใช้ในชีวิตประจำวัน)	๘๐.๒๓	๑๓.๐๒	๒.๐๙	๐.๐๐	๐.๐๐	๙๕.๓๕
๕.ความเหมาะสมของเนื้อหาหลักสูตร	๗๓.๒๖	๑๓.๐๒	๖.๒๘	๐.๐๐	๐.๐๐	๙๒.๕๖
๖.ความเหมาะสมของวิทยากร (ความรู้ ความสามารถ เทคนิคการสอน)	๗๖.๗๔	๑๔.๘๘	๒.๗๙	๐.๐๐	๐.๐๐	๙๔.๔๒
๗.ระยะเวลาการอบรม (จำนวนวัน)	๗๐.๙๓	๑๔.๘๘	๖.๒๘	๐.๐๐	๐.๐๐	๙๒.๐๙
๘.ช่วงเวลาการอบรม (วัน/ เดือน/ ฤดูที่อบรม)	๖๙.๗๗	๑๓.๙๕	๗.๖๗	๐.๐๐	๐.๐๐	๙๑.๔๐
๙.ความคุ้มค่าเมื่อเทียบกับเวลาและค่าใช้จ่าย (ประโยชน์ที่ได้รับมากกว่าเวลาและค่าใช้จ่ายที่เสียไป)	๘๖.๐๕	๘.๓๗	๒.๐๙	๐.๐๐	๐.๐๐	๙๖.๕๑
ค่าเฉลี่ย						๙๔.๑๙

๑๐. ท่านคาดว่าสามารถนำความรู้ไปใช้ประโยชน์ได้หรือไม่.

- นำไปใช้ประโยชน์ได้ นำไปใช้ประโยชน์ไม่ได้

๑๑. ท่าน คาดว่า จะมีรายได้เพิ่มขึ้นกี่บาทรายได้ต่อเดือน (เลือกเพียง ๑ ข้อ)

- น้อยกว่า ๑,๐๐๐ บาท ๑,๐๐๑ - ๒,๐๐๐ บาท
- ๒,๐๐๑ - ๓,๐๐๐ บาท ๓,๐๐๑ - ๔,๐๐๐ บาท
- ๔,๐๐๑ - ๕,๐๐๐ บาท ๕,๐๐๑ - ๖,๐๐๐ บาท
- ๖,๐๐๑ - ๗,๐๐๐ บาท ๗,๐๐๑ - ๘,๐๐๐ บาท
- ๘,๐๐๑ - ๙,๐๐๐ บาท ๙,๐๐๑ - ๑๐,๐๐๐ บาท
- มากกว่า ๑๐,๐๐๐ บาท (โปรดระบุจำนวน บาท)



ภาพกิจกรรมที่ ๔.๑ การจัดการแม่พันธุ์และลูกสุกรหลังคลอด



ภาพกิจกรรมที่ ๔.๒ การจัดการสุขาภิบาลสุกรขุน



ภาพกิจกรรมที่๔.๓ การประชุมวางแผนจัดการด้านอาหารสุกร



ภาพกิจกรรมที่๔.๔ การจัดการสุกรเล็กหย่านม

กิจกรรมที่ ๕ วันที่ ๒๖-๒๘ กรกฎาคม ๒๕๖๐ อบรมกลุ่มสมาชิก การทำปุ๋ยหมักชีวภาพและการทำ
แก๊สชีวภาพ ณ กลุ่มลูกข่าย บ้านห้วยกระได ตำบลชุมแสง สงคราม อำเภอบางระกำ จังหวัดพิษณุโลก

วิทยากร ผศ.ดร.ณัฐมา เฉลิมแสน
 นายดำรงศักดิ์ สุวรรณศรี

เทคโนโลยีที่ใช้ในการถ่ายทอด

- การเตรียมบ่อแก๊สชีวภาพ
- การติดตั้งระบบแก๊สชีวภาพ
- การติดตั้งระบบความปลอดภัย
- การเติมมูลสุกรลงในบ่อแก๊สชีวภาพ
- การทดสอบบ่อแก๊สชีวภาพ

ผลที่ได้จากการดำเนินงาน กลุ่มสมาชิกมีความสนใจ และมีผู้ที่พร้อมจะติดตั้งจำนวน ๓ บ่อ ซึ่งทาง
วิทยากรได้ให้องค์ความรู้และวิธีการทำ แต่ยังไม่ได้ลงบ่อจริง เพราะยังติดช่วงฤดูฝน แต่สมาชิกมีพื้นฐานอยู่แล้ว
จึงง่ายในการปฏิบัติงาน และสามารถปฏิบัติได้เอง และทางวิทยากรจะได้ให้คำแนะนำตลอดในช่วง
กระบวนการทำเพื่อความปลอดภัยในการใช้งานและถ่ายทอดให้กับกลุ่มเครือข่ายอื่นๆได้ต่อไป

แบบประเมินผลเมื่อจบการถ่ายทอดฯ ทันที

รายการ	ระดับ					รวม
	มากที่สุด (๕)	มาก (๔)	ปานกลาง (๓)	น้อย (๒)	น้อยที่สุด (๑)	
ท่านมีความพอใจในคำถามต่อไปนี้ระดับใด						
ข้อมูลวัดความพึงพอใจ						
๑.ด้านกระบวนการ ขั้นตอนการให้บริการ (เช่นการประกาศรับสมัคร การติดต่อเชิญอบรม การประสานงานและให้ข้อมูล การดูแล และการทำงานอย่างมีขั้นตอน)	๔๓.๓๓	๓.๕๖	๑.๓๓	๐.๐๐	๐.๐๐	๔๘.๒๒
๒.เจ้าหน้าที่ผู้ให้บริการ (เช่น อธิษาศัยดี ยิ้มแย้มแจ่มใส มีใจในกาให้บริการ)	๘๘.๘๘	๖.๒๒	๒.๐๐	๐.๐๐	๐.๐๐	๙๗.๑๑
๓.สิ่งอำนวยความสะดวก (สถานที่อบรม อาหาร เครื่องโสตฯ เอกสารอบรม ฯลฯ)	๙๐.๐๐	๖.๒๒	๑.๓๓	๐.๐๐	๐.๐๐	๙๗.๕๖
ข้อมูลเพื่อการปรับปรุงหลักสูตร						
๔.การนำความรู้ไปใช้ประโยชน์ (ใช้ประกอบอาชีพ หรือใช้ในชีวิตประจำวัน)	๘๗.๗๘	๖.๒๒	๒.๖๗	๐.๐๐	๐.๐๐	๙๖.๖๗
๕.ความเหมาะสมของเนื้อหาหลักสูตร	๘๕.๕๖	๗.๑๑	๓.๓๓	๐.๐๐	๐.๐๐	๙๖.๐๐
๖.ความเหมาะสมของวิทยากร (ความรู้ ความสามารถ เทคนิคการสอน)	๙๒.๒๒	๓.๕๖	๒.๐๐	๐.๐๐	๐.๐๐	๙๗.๗๘
๗.ระยะเวลาการอบรม (จำนวนวัน)	๙๗.๗๘	๐.๘๘	๐.๖๗	๐.๐๐	๐.๐๐	๙๙.๓๓
๘.ช่วงเวลาการอบรม (วัน/ เดือน/ ฤดูที่อบรม)	๙๖.๖๗	๒.๖๗	๐.๐๐	๐.๐๐	๐.๐๐	๙๙.๓๓
๙.ความคุ้มค่าเมื่อเทียบกับเวลาและค่าใช้จ่าย (ประโยชน์ที่ได้รับมากกว่าเวลาและค่าใช้จ่ายที่เสียไป)	๙๕.๕๖	๒.๖๗	๐.๖๗	๐.๐๐	๐.๐๐	๙๘.๘๘
ค่าเฉลี่ย						๙๗.๘๘

๑๐. ท่านคาดว่าสามารถนำความรู้ไปใช้ประโยชน์ได้หรือไม่.

นำไปใช้ประโยชน์ได้

นำไปใช้ประโยชน์ไม่ได้

๑๑. ท่าน คาดว่า จะมีรายได้เพิ่มขึ้นกี่บาทรายได้ต่อเดือน (เลือกเพียง ๑ ข้อ)

น้อยกว่า ๑,๐๐๐ บาท

๑,๐๐๑ - ๒,๐๐๐ บาท

๒,๐๐๑ - ๓,๐๐๐ บาท

๓,๐๐๑ - ๔,๐๐๐ บาท

๔,๐๐๑ - ๕,๐๐๐ บาท

๕,๐๐๑ - ๖,๐๐๐ บาท

๖,๐๐๑ - ๗,๐๐๐ บาท

๗,๐๐๑ - ๘,๐๐๐ บาท

๘,๐๐๑ - ๙,๐๐๐ บาท

๙,๐๐๑ - ๑๐,๐๐๐ บาท

มากกว่า ๑๐,๐๐๐ บาท (โปรดระบุจำนวน บาท)



ภาพกิจกรรมที่ ๕.๑ การเตรียมบ่อแก๊สและอุปกรณ์



ภาพกิจกรรมที่ ๕.๒ การทดสอบบ่อแก๊สชีวภาพ



ภาพกิจกรรมที่ ๕.๓ การติดตั้งบ่อแก๊สและระบบความปลอดภัย



ภาพกิจกรรมที่ ๕.๔ กลุ่มสมาชิกที่เข้าร่วมกิจกรรม

กิจกรรมที่ ๖ วันที่ ๒๒ สิงหาคม ๒๕๖๐ ประชุมเครือข่ายและสร้างวิทยากรประจำกลุ่มเพื่อให้ความรู้
ในด้านวิทยากรแก่สมาชิก ณ มหาวิทยาลัยเทคโนโลยีราชมงคลล้านนา พิษณุโลก

วิทยากร รศ.ดร.สมชาติ หาญวงษา
 ผศ.ดร.ณัฐมา เฉลิมแสน
 นายดำรงศักดิ์ สุวรรณศรี

เนื้อหาสาระเกี่ยวกับการประชุมเครือข่าย

- การวางแผนด้านการผลิตสุกรแบบปลอดภัย
- การวางแผนด้านการตลาดสินค้าเกษตรกรรม
- การสร้างวิทยากรประจำกลุ่ม

ผลการดำเนินงาน โดยทีมวิทยากรได้ฝึกให้สมาชิกนำเสนอผลงานที่ตัวเองปฏิบัติจริงในการทำงาน ฝึก
วิธีการนำเสนอ วิธีการพูดให้กับสมาชิกได้อย่างถูกต้อง และการตอบข้อซักถามของกลุ่มสมาชิกอื่นๆได้ โดยได้
อบรมทั้งกลุ่มแม่ข่ายและลูกข่าย ซึ่งได้ผู้ที่มีความสามารถในการเป็นวิทยากรกลุ่มในแต่ละด้าน หมู่บ้าน ละ ๕
คน ซึ่งจะได้ให้คำแนะนำและบรรยายให้กับสมาชิกคนอื่นได้ต่อไป นอกจากนี้ยังเน้นด้านการผลิตสินค้าที่มี
คุณภาพและวางแผนการขายได้

แบบประเมินผลเมื่อจบการถ่ายทอดฯ ทันที

รายการ	ระดับ					รวม
	มากที่สุด (๕)	มาก (๔)	ปานกลาง (๓)	น้อย (๒)	น้อยที่สุด (๑)	
ท่านมีความพอใจในคำถามต่อไปนี้ระดับใด						
ข้อมูลวัดความพึงพอใจ						
๑.ด้านกระบวนการ ขั้นตอนการให้บริการ (เช่น การประกาศรับสมัคร การติดต่อเชิญอบรม การประสานงานและให้ข้อมูล การดูแล และการทำงานอย่างมีขั้นตอน)	๗๙.๐๗	๑๓.๐๒	๒.๗๙	๐.๐๐	๐.๐๐	๙๕.๘๘
๒.เจ้าหน้าที่ผู้ให้บริการ (เช่น อัยาศัยดี ยิ้มแย้ม แจ่มใส มีใจในกาให้บริการ)	๘๑.๔๐	๘.๓๗	๔.๘๘	๐.๐๐	๐.๐๐	๙๕.๖๕
๓.สิ่งอำนวยความสะดวก (สถานที่อบรม อาหาร เครื่องโสดฯ เอกสารอบรม ฯลฯ)	๗๕.๕๘	๑๓.๐๒	๔.๘๘	๐.๐๐	๐.๐๐	๙๓.๔๙
ข้อมูลเพื่อการปรับปรุงหลักสูตร						
๔.การนำความรู้ไปใช้ประโยชน์ (ใช้ประกอบอาชีพ หรือใช้ในชีวิตประจำวัน)	๗๖.๗๔	๑๐.๒๓	๖.๒๘	๐.๐๐	๐.๐๐	๙๓.๒๖
๕.ความเหมาะสมของเนื้อหาหลักสูตร	๘๐.๒๓	๑๓.๐๒	๒.๐๙	๐.๐๐	๐.๐๐	๙๕.๓๕
๖.ความเหมาะสมของวิทยากร (ความรู้ ความสามารถ เทคนิคการสอน)	๗๔.๔๒	๑๗.๖๗	๒.๐๙	๐.๐๐	๐.๐๐	๙๔.๑๙
๗.ระยะเวลาการอบรม (จำนวนวัน)	๖๙.๗๗	๑๗.๖๗	๔.๘๘	๐.๐๐	๐.๐๐	๙๒.๓๓
๘.ช่วงเวลาการอบรม (วัน/ เดือน/ ฤดูที่อบรม)	๗๗.๙๑	๑๕.๘๑	๑.๔๐	๐.๐๐	๐.๐๐	๙๕.๑๒
๙.ความคุ้มค่าเมื่อเทียบกับเวลาและค่าใช้จ่าย (ประโยชน์ที่ได้รับมากกว่าเวลาและค่าใช้จ่ายที่เสียไป)	๗๓.๒๖	๑๕.๘๑	๔.๑๙	๐.๐๐	๐.๐๐	๙๓.๒๖
ค่าเฉลี่ย						๙๔.๐๖

๑๐. ท่านคาดว่าสามารถนำความรู้ไปใช้ประโยชน์ได้หรือไม่.

- นำไปใช้ประโยชน์ได้ นำไปใช้ประโยชน์ไม่ได้

๑๑. ท่าน คาดว่า จะมีรายได้เพิ่มขึ้นกี่บาทรายได้ต่อเดือน (เลือกเพียง ๑ ข้อ)

- น้อยกว่า ๑,๐๐๐ บาท ๑,๐๐๑ - ๒,๐๐๐ บาท
- ๒,๐๐๑ - ๓,๐๐๐ บาท ๓,๐๐๑ - ๔,๐๐๐ บาท
- ๔,๐๐๑ - ๕,๐๐๐ บาท ๕,๐๐๑ - ๖,๐๐๐ บาท
- ๖,๐๐๑ - ๗,๐๐๐ บาท ๗,๐๐๑ - ๘,๐๐๐ บาท
- ๘,๐๐๑ - ๙,๐๐๐ บาท ๙,๐๐๑ - ๑๐,๐๐๐ บาท
- มากกว่า ๑๐,๐๐๐ บาท (โปรดระบุจำนวน บาท)



ภาพกิจกรรมที่๑.๑ กลุ่มสมาชิกเข้าร่วมประชุม



ภาพกิจกรรมที่๑.๒ กิจกรรมระดมความคิดเห็นและวางแผนการดำเนินงาน



ภาพกิจกรรมที่๖.๓ นำเสนอผลงานของแต่ละกลุ่ม



ภาพกิจกรรมที่๖.๔ ถ่ายภาพรวมกลุ่มสมาชิก

กิจกรรมที่ ๗ วันที่ ๕ สิงหาคม ๒๕๖๐ ประชุมเครือข่ายกลุ่มแม่ข่ายเพื่อขึ้นทะเบียนกลุ่มผู้เลี้ยงสุกร
พันธุ์ดี กับสำนักงานปศุสัตว์ จังหวัดพิษณุโลก

วิทยากร ผศ.ดร.ณัฐมา เฉลิมแสน
 นายดำรงศักดิ์ สุวรรณศรี

เทคโนโลยีที่ใช้ในการถ่ายทอด

- การปรับปรุงพันธุ์สุกร
- การยกระดับพันธุ์สุกร
- การวางแผนการผลิตสุกรคุณภาพสูง

ผลการดำเนินงาน กลุ่มสมาชิกที่เข้าร่วมโครงการต้องผ่านมาตรฐานฟาร์มเบื้องต้นในการจดทะเบียน
เพื่อให้จดทะเบียนกับสำนักงานปศุสัตว์ โดยมีสมาชิกทั้งหมด ๓๐ คน และได้ส่งเข้าเพื่อรับการตรวจรอบแรก
จำนวน ๕ คนและผ่านผลการตรวจแล้ว ๑ คน ซึ่งขณะนี้อยู่ในช่วงการตรวจติดตามผล ซึ่งจะส่งผลให้กลุ่มมี
ความมั่นใจในการผลิตสายพันธุ์มากขึ้น

แบบประเมินผลเมื่อจบการถ่ายทอดฯ ทันที

รายการ	ระดับ					รวม
	มากที่สุด (๕)	มาก (๔)	ปานกลาง (๓)	น้อย (๒)	น้อยที่สุด (๑)	
ท่านมีความพอใจในคำถามต่อไปนี้ระดับใด						
ข้อมูลวัดความพึงพอใจ						
๑.ด้านกระบวนการ ขั้นตอนการให้บริการ (เช่น การประกาศรับสมัคร การติดต่อเชิญอบรม การประสานงานและให้ข้อมูล การดูแล และการทำงานอย่างมีขั้นตอน)	๘๖.๖๐	๗.๔๒	๒.๔๗	๐.๐๐	๐.๐๐	๙๖.๔๙
๒.เจ้าหน้าที่ผู้ให้บริการ (เช่น อัยาศัยดี ยิ้มแย้ม แจ่มใส มีใจในกาให้บริการ)	๙๑.๗๕	๓.๓๐	๒.๔๗	๐.๐๐	๐.๐๐	๙๗.๕๓
๓.สิ่งอำนวยความสะดวก (สถานที่อบรม อาหาร เครื่องโสตฯ เอกสารอบรม ฯลฯ)	๘๘.๖๖	๗.๔๒	๑.๒๔	๐.๐๐	๐.๐๐	๙๗.๓๒
ข้อมูลเพื่อการปรับปรุงหลักสูตร						
๔.การนำความรู้ไปใช้ประโยชน์ (ใช้ประกอบอาชีพ หรือใช้ในชีวิตประจำวัน)	๘๕.๕๗	๖.๖๐	๓.๗๑	๐.๐๐	๐.๐๐	๙๕.๘๘
๕.ความเหมาะสมของเนื้อหาหลักสูตร	๘๒.๔๗	๘.๒๕	๔.๓๓	๐.๐๐	๐.๐๐	๙๕.๐๕
๖.ความเหมาะสมของวิทยากร (ความรู้ ความสามารถ เทคนิคการสอน)	๘๘.๖๖	๔.๙๕	๓.๐๙	๐.๐๐	๐.๐๐	๙๖.๗๐
๗.ระยะเวลาการอบรม (จำนวนวัน)	๘๕.๕๗	๖.๖๐	๓.๗๑	๐.๐๐	๐.๐๐	๙๕.๘๘
๘.ช่วงเวลาการอบรม (วัน/ เดือน/ ฤดูที่อบรม)	๘๓.๕๑	๙.๐๗	๓.๐๙	๐.๐๐	๐.๐๐	๙๕.๖๗
๙.ความคุ้มค่าเมื่อเทียบกับเวลาและค่าใช้จ่าย (ประโยชน์ที่ได้รับมากกว่าเวลาและค่าใช้จ่ายที่เสียไป)	๘๗.๖๓	๖.๖๐	๒.๔๗	๐.๐๐	๐.๐๐	๙๖.๗๐
ค่าเฉลี่ย						๙๖.๓๖

๑๐. ท่านคาดว่าสามารถนำความรู้ไปใช้ประโยชน์ได้หรือไม่.

นำไปใช้ประโยชน์ได้

นำไปใช้ประโยชน์ไม่ได้

๑๑. ท่าน คาดว่า จะมีรายได้เพิ่มขึ้นกี่บาทรายได้ต่อเดือน (เลือกเพียง ๑ ข้อ)

น้อยกว่า ๑,๐๐๐ บาท

๑,๐๐๑ - ๒,๐๐๐ บาท

๒,๐๐๑ - ๓,๐๐๐ บาท

๓,๐๐๑ - ๔,๐๐๐ บาท

๔,๐๐๑ - ๕,๐๐๐ บาท

๕,๐๐๑ - ๖,๐๐๐ บาท

๖,๐๐๑ - ๗,๐๐๐ บาท

๗,๐๐๑ - ๘,๐๐๐ บาท

๘,๐๐๑ - ๙,๐๐๐ บาท

๙,๐๐๑ - ๑๐,๐๐๐ บาท

มากกว่า ๑๐,๐๐๐ บาท (โปรดระบุจำนวน บาท)



ภาพกิจกรรมที่๗.๑ การตรวจพื้นที่โรงเรือนแม่พันธุ์



ภาพกิจกรรมที่๗.๒ การตรวจโรงเรือนสุกรอุ้มท้อง

กิจกรรมที่ ๘ วันที่ ๒๓ สิงหาคม ๒๕๖๐ การให้คำปรึกษาการใช้พืชสมุนไพรในการเลี้ยงสุกร เพื่อลดต้นทุน และการผลิตหัวอาหารสำหรับสุกรพันธุ์ ทั้งกลุ่มแม่ข่ายและลูกข่าย

วิทยากร ผศ.ดร.ณัฐมา เฉลิมแสน
นายดำรงศักดิ์ สุวรรณศรี

เทคโนโลยีที่ใช้ในการถ่ายทอด

- การใช้สมุนไพรในการเลี้ยงสุกร
- การผลิตหัวอาหารสุกร
- การเตรียมวัตถุดิบและการเก็บรักษา

ผลการดำเนินงาน โดยคณะวิทยากรได้ให้คำแนะนำพืชสมุนไพรหลายอย่างในการป้องกันและรักษาโรคในสุกรได้ แต่สมาชิกยังขาดองค์ความรู้และความเข้าใจในการปฏิบัติงาน เช่น ใช้ผลกล้วยอ่อนและเปลือกมังคุดในการรักษาโรคท้องเสียในสุกร ใช้ผลไม้เตื่อและเมล็ดมะขามในการถ่ายพยาธิสุกร ใช้หญ้าขาสั้นให้สุกรกินรักษาอาการท้องผูก ฯลฯ ทำให้สมาชิกมีความเข้าใจ และนำไปปฏิบัติได้อย่างถูกต้อง และอบรมให้ความรู้การทำหัวอาหารสุกรเพิ่มเติม

แบบประเมินผลเมื่อจบการถ่ายทอดฯ ทันที

รายการ	ระดับ					รวม
	มากที่สุด (๕)	มาก (๔)	ปานกลาง (๓)	น้อย (๒)	น้อยที่สุด (๑)	
ท่านมีความพอใจในคำถามต่อไปนี้ระดับใด						
ข้อมูลวัดความพึงพอใจ						
๑.ด้านกระบวนการ ขั้นตอนการให้บริการ (เช่น การประกาศรับสมัคร การติดต่อเชิญอบรม การประสานงานและให้ข้อมูล การดูแล และการทำงานอย่างมีขั้นตอน)	๘๗.๕๐	๖.๖๗	๒.๕๐	๐.๐๐	๐.๐๐	๙๖.๖๗
๒.เจ้าหน้าที่ผู้ให้บริการ (เช่น อัยาศัยดี ยิ้มแย้ม แจ่มใส มีใจในกาให้บริการ)	๙๒.๗๑	๓.๓๓	๑.๘๘	๐.๐๐	๐.๐๐	๙๗.๙๒
๓.สิ่งอำนวยความสะดวก (สถานที่อบรม อาหาร เครื่องโสตฯ เอกสารอบรม ฯลฯ)	๘๙.๕๘	๖.๖๗	๑.๒๕	๐.๐๐	๐.๐๐	๙๗.๕๐
ข้อมูลเพื่อการปรับปรุงหลักสูตร						
๔.การนำความรู้ไปใช้ประโยชน์ (ใช้ประกอบอาชีพ หรือใช้ในชีวิตประจำวัน)	๘๖.๔๖	๖.๖๗	๓.๑๓	๐.๐๐	๐.๐๐	๙๖.๒๕
๕.ความเหมาะสมของเนื้อหาหลักสูตร	๘๓.๓๓	๗.๕๐	๔.๓๘	๐.๐๐	๐.๐๐	๙๕.๒๑
๖.ความเหมาะสมของวิทยากร (ความรู้ ความสามารถ เทคนิคการสอน)	๘๙.๕๘	๕.๐๐	๒.๕๐	๐.๐๐	๐.๐๐	๙๗.๐๘
๗.ระยะเวลาการอบรม (จำนวนวัน)	๘๖.๔๖	๖.๖๗	๓.๑๓	๐.๐๐	๐.๐๐	๙๖.๒๕
๘.ช่วงเวลาการอบรม (วัน/ เดือน/ ฤดูที่อบรม)	๘๔.๓๘	๘.๓๓	๓.๑๓	๐.๐๐	๐.๐๐	๙๕.๘๓
๙.ความคุ้มค่าเมื่อเทียบกับเวลาและค่าใช้จ่าย (ประโยชน์ที่ได้รับมากกว่าเวลาและค่าใช้จ่ายที่เสียไป)	๘๘.๕๔	๖.๖๗	๑.๘๘	๐.๐๐	๐.๐๐	๙๗.๐๘
ค่าเฉลี่ย						๙๖.๖๔

๑๐. ท่านคาดว่าจะสามารถนำความรู้ไปใช้ประโยชน์ได้หรือไม่.

นำไปใช้ประโยชน์ได้

นำไปใช้ประโยชน์ไม่ได้

๑๑. ท่าน คาดว่า จะมีรายได้เพิ่มขึ้นกี่บาทรายได้ต่อเดือน (เลือกเพียง ๑ ข้อ)

น้อยกว่า ๑,๐๐๐ บาท

๑,๐๐๑ - ๒,๐๐๐ บาท

๒,๐๐๑ - ๓,๐๐๐ บาท

๓,๐๐๑ - ๔,๐๐๐ บาท

๔,๐๐๑ - ๕,๐๐๐ บาท

๕,๐๐๑ - ๖,๐๐๐ บาท

๖,๐๐๑ - ๗,๐๐๐ บาท

๗,๐๐๑ - ๘,๐๐๐ บาท

๘,๐๐๑ - ๙,๐๐๐ บาท

๙,๐๐๑ - ๑๐,๐๐๐ บาท

มากกว่า ๑๐,๐๐๐ บาท (โปรดระบุจำนวน บาท)



ภาพกิจกรรมที่๘.๑ การใช้สมุนไพรเสริมอาหารสุกร



ภาพกิจกรรมที่๘.๒ การเตรียมวัตถุดิบการทำหัวอาหาร

กิจกรรมที่ ๙ วันที่ ๑๖ กันยายน ๒๕๖๐ ติดตามผลการดำเนินงาน และเพิ่มเติมกิจกรรมการแปรรูปการผลิตภัณฑจากเนื้อสุกร ณ หมู่บ้านแม่ข่ายและลูกข่ายทั้ง ๔ หมู่บ้าน และอบรมแปรรูปผลิตภัณฑ์ ณ มหาวิทยาลัยเทคโนโลยีราชมงคลล้านนา พิษณุโลก

วิทยากร ผศ.จุฑามาศ ธีระสาโรจ
ผศ.ดร.ณัฐมา เฉลิมแสน
นายดำรงศักดิ์ สุวรรณศรี

เทคโนโลยีที่ใช้ในการถ่ายทอด

- การทำไส้อั่ว
- การทำไส้กรอกอีสาน
- การทำกุนเชียง
- การทำแหนมหมู
- การทำหมูแดดเดียว, หมูฝอย

ผลการดำเนินงาน กลุ่มสมาชิกทั้ง ๔ หมู่บ้านมีความเข้มแข็งและสามารถดำเนินงานด้วยตัวเองได้ หลังจากทั้งหมดโครงการไปแล้ว ซึ่งมีการวางแผนการผลิตสุกรแบบครบวงจร ในอนาคต ทำให้สมาชิกมีความพึงพอใจและสามารถดำเนินการด้วยตัวเองได้ นอกจากนี้ยังมีการวางแผนในด้านการแปรรูปผลิตภัณฑ์จากเนื้อสุกรเพื่อเป็นอีกแนวทางหนึ่งในการเพิ่มรายได้และพัฒนาผลิตภัณฑ์

แบบประเมินผลเมื่อจบการถ่ายทอดฯ ทันที

รายการ	ระดับ					รวม
	มากที่สุด (๕)	มาก (๔)	ปานกลาง (๓)	น้อย (๒)	น้อยที่สุด (๑)	
ท่านมีความพอใจในคำถามต่อไปนี้ระดับใด						
ข้อมูลวัดความพึงพอใจ						
๑.ด้านกระบวนการ ขั้นตอนการให้บริการ (เช่น การประกาศรับสมัคร การติดต่อเชิญอบรม การประสานงานและให้ข้อมูล การดูแล และการทำงานอย่างมีขั้นตอน)	๗๓.๕๖	๑๗.๔๗	๒.๗๖	๐.๐๐	๐.๐๐	๙๓.๗๙
๒.เจ้าหน้าที่ผู้ให้บริการ (เช่น อัยาศัยดี ยิ้มแย้ม แจ่มใส มีใจในกาให้บริการ)	๘๐.๔๖	๑๕.๖๓	๐.๐๐	๐.๐๐	๐.๐๐	๙๖.๐๙
๓.สิ่งอำนวยความสะดวก (สถานที่อบรม อาหาร เครื่องโสตฯ เอกสารอบรม ฯลฯ)	๗๕.๘๖	๑๒.๘๗	๔.๘๓	๐.๐๐	๐.๐๐	๙๓.๕๖
ข้อมูลเพื่อการปรับปรุงหลักสูตร						
๔.การนำความรู้ไปใช้ประโยชน์ (ใช้ประกอบอาชีพ หรือใช้ในชีวิตประจำวัน)	๗๓.๕๖	๑๑.๙๕	๖.๙๐	๐.๐๐	๐.๐๐	๙๒.๔๑
๕.ความเหมาะสมของเนื้อหาหลักสูตร	๗๑.๒๖	๑๔.๗๑	๖.๒๑	๐.๐๐	๐.๐๐	๙๒.๑๘
๖.ความเหมาะสมของวิทยากร (ความรู้ ความสามารถ เทคนิคการสอน)	๖๘.๙๗	๑๗.๔๗	๕.๕๒	๐.๐๐	๐.๐๐	๙๑.๙๕
๗.ระยะเวลาการอบรม (จำนวนวัน)	๗๓.๕๖	๑๑.๐๓	๗.๕๙	๐.๐๐	๐.๐๐	๙๒.๑๘
๘.ช่วงเวลาการอบรม (วัน/ เดือน/ ฤดูที่อบรม)	๗๑.๒๖	๑๕.๖๓	๕.๕๒	๐.๐๐	๐.๐๐	๙๒.๔๑
๙.ความคุ้มค่าเมื่อเทียบกับเวลาและค่าใช้จ่าย (ประโยชน์ที่ได้รับมากกว่าเวลาและค่าใช้จ่ายที่เสียไป)	๗๗.๐๑	๑๒.๘๗	๔.๑๔	๐.๐๐	๐.๐๐	๙๔.๐๒
ค่าเฉลี่ย						๙๓.๑๘

๑๐. ท่านคาดว่าสามารถนำความรู้ไปใช้ประโยชน์ได้หรือไม่.

- นำไปใช้ประโยชน์ได้ นำไปใช้ประโยชน์ไม่ได้

๑๑. ท่าน คาดว่า จะมีรายได้เพิ่มขึ้นกี่บาทรายได้ต่อเดือน (เลือกเพียง ๑ ข้อ)

- | | |
|---|---|
| <input type="checkbox"/> น้อยกว่า ๑,๐๐๐ บาท | <input type="checkbox"/> ๑,๐๐๑ - ๒,๐๐๐ บาท |
| <input type="checkbox"/> ๒,๐๐๑ - ๓,๐๐๐ บาท | <input checked="" type="checkbox"/> ๓,๐๐๑ - ๔,๐๐๐ บาท |
| <input type="checkbox"/> ๔,๐๐๑ - ๕,๐๐๐ บาท | <input type="checkbox"/> ๕,๐๐๑ - ๖,๐๐๐ บาท |
| <input type="checkbox"/> ๖,๐๐๑ - ๗,๐๐๐ บาท | <input type="checkbox"/> ๗,๐๐๑ - ๘,๐๐๐ บาท |
| <input type="checkbox"/> ๘,๐๐๑ - ๙,๐๐๐ บาท | <input type="checkbox"/> ๙,๐๐๑ - ๑๐,๐๐๐ บาท |
| <input type="checkbox"/> มากกว่า ๑๐,๐๐๐ บาท (โปรดระบุจำนวน บาท) | |



ภาพกิจกรรมที่๙.๑ การเตรียมวัสดุอุปกรณ์



ภาพกิจกรรมที่๙.๒ การทำหมูฝอย และหมูแผ่น



ภาพกิจกรรมที่๙.๓ ผลิตภัณฑ์แฮมหมูและหมูแดดเดียว



ภาพกิจกรรมที่๙.๔ ผลิตภัณฑ์กุนเชียงและไส้อ้ว

แบบประเมินผลภาพรวมของโครงการฯ

รายการ	ระดับ					รวม
	มากที่สุด (๕)	มาก (๔)	ปานกลาง (๓)	น้อย (๒)	น้อยที่สุด (๑)	
ท่านมีความพอใจในคำถามต่อไปนี้ระดับใด						
ข้อมูลวัดความพึงพอใจ						
๑.ด้านกระบวนการ ขั้นตอนการให้บริการ (เช่น การประกาศรับสมัคร การติดต่อเชิญอบรม การประสานงานและให้ข้อมูล การดูแล และการทำงานอย่างมีขั้นตอน)	๙๕.๔๕	๓.๖๔	๐.๐๐	๐.๐๐	๐.๐๐	๙๙.๐๙
๒.เจ้าหน้าที่ผู้ให้บริการ (เช่น อัยาศัยดี ยิ้มแย้ม แจ่มใส มีใจในกาให้บริการ)	๕๔.๕๕	๓๖.๓๖	๐.๐๐	๐.๐๐	๐.๐๐	๙๐.๙๑
๓.สิ่งอำนวยความสะดวก (สถานที่อบรม อาหาร เครื่องโสดฯ เอกสารอบรม ฯลฯ)	๘๖.๓๖	๑๐.๙๑	๐.๐๐	๐.๐๐	๐.๐๐	๙๗.๒๗
ข้อมูลเพื่อการปรับปรุงหลักสูตร						
๔.การนำความรู้ไปใช้ประโยชน์ (ใช้ประกอบอาชีพ หรือใช้ในชีวิตประจำวัน)	๗๗.๒๗	๑๘.๑๘	๐.๐๐	๐.๐๐	๐.๐๐	๙๕.๔๕
๕.ความเหมาะสมของเนื้อหาหลักสูตร	๗๒.๗๓	๑๘.๑๘	๒.๗๓	๐.๐๐	๐.๐๐	๙๓.๖๔
๖.ความเหมาะสมของวิทยากร (ความรู้ ความสามารถ เทคนิคการสอน)	๖๓.๖๔	๒๙.๐๙	๐.๐๐	๐.๐๐	๐.๐๐	๙๒.๗๓
๗.ระยะเวลาการอบรม (จำนวนวัน)	๗๗.๒๗	๑๔.๕๕	๒.๗๓	๐.๐๐	๐.๐๐	๙๔.๕๕
๘.ช่วงเวลาการอบรม (วัน/ เดือน/ ฤดูที่อบรม)	๖๘.๑๘	๑๘.๑๘	๕.๔๕	๐.๐๐	๐.๐๐	๙๑.๘๒
๙.ความคุ้มค่าเมื่อเทียบกับเวลาและค่าใช้จ่าย (ประโยชน์ที่ได้รับมากกว่าเวลาและค่าใช้จ่ายที่เสียไป)	๘๑.๘๒	๗.๒๗	๕.๔๕	๐.๐๐	๐.๐๐	๙๔.๕๕
ค่าเฉลี่ย						๙๔.๔๔

๑๐. ท่านคาดว่าสามารถนำความรู้ไปใช้ประโยชน์ได้หรือไม่.

- นำไปใช้ประโยชน์ได้ นำไปใช้ประโยชน์ไม่ได้

๑๑. ท่าน คาดว่า จะมีรายได้เพิ่มขึ้นกี่บาทรายได้ต่อเดือน (เลือกเพียง ๑ ข้อ)

- น้อยกว่า ๑,๐๐๐ บาท ๑,๐๐๑ - ๒,๐๐๐ บาท
- ๒,๐๐๑ - ๓,๐๐๐ บาท ๓,๐๐๑ - ๔,๐๐๐ บาท
- ๔,๐๐๑ - ๕,๐๐๐ บาท ๕,๐๐๑ - ๖,๐๐๐ บาท
- ๖,๐๐๑ - ๗,๐๐๐ บาท ๗,๐๐๑ - ๘,๐๐๐ บาท
- ๘,๐๐๑ - ๙,๐๐๐ บาท ๙,๐๐๑ - ๑๐,๐๐๐ บาท
- มากกว่า ๑๐,๐๐๐ บาท (โปรดระบุจำนวน บาท)

แบบติดตามประเมินผล

หมู่บ้านแม่ข่ายการเลี้ยงสุกรระดับครัวเรือน

เนื้อหา

๑. การนำไปใช้ประโยชน์

๑ สามารถนำความรู้ไปใช้ประโยชน์ได้๒ ไม่สามารถนำความรู้ไปใช้ประโยชน์ เพราะ.....

(หากเลือกตอบข้อ ๒ ไม่ต้องตอบข้ออื่นๆ)

๒. ความรู้ที่ได้รับสามารถนำไปใช้ประโยชน์และประเมินเป็นรายได้กักบาทต่อเดือน

คำอธิบาย

ประเมินเป็น รายได้หลัก (รายได้จากอาชีพประจำและใช้เวลาส่วนใหญ่)

เฉลี่ยเพิ่มขึ้นต่อเดือน

ประเมินเป็น รายได้เสริม (รายได้เพิ่มนอกจากอาชีพประจำและใช้เวลารว่าง)

เฉลี่ยเพิ่มขึ้นต่อเดือน

๒.๑ รายได้ที่ท่านได้รับเป็นแบบไหน (เลือกเพียง ๑ ข้อ)

๑ รายได้หลัก๒ รายได้เสริม

๒.๒ กรุณาเลือกระบุจำนวนเงิน (เลือกเพียง ๑ ข้อ)

๑ น้อยกว่า ๑,๐๐๐ บาท๒ ๑,๐๐๑ - ๒,๐๐๐ บาท๓ ๒,๐๐๑ - ๓,๐๐๐ บาท๔ ๓,๐๐๑ - ๔,๐๐๐ บาท๕ ๔,๐๐๑ - ๕,๐๐๐ บาท๖ ๕,๐๐๑ - ๖,๐๐๐ บาท๗ ๖,๐๐๑ - ๗,๐๐๐ บาท๘ ๗,๐๐๑ - ๘,๐๐๐ บาท๙ ๘,๐๐๑ - ๙,๐๐๐ บาท๑๐ ๙,๐๐๑ - ๑๐,๐๐๐ บาท๑๑ มากกว่า ๑๐,๐๐๐ บาท (โปรดระบุจำนวน บาท)

หรือ (ถ้าไม่สามารถตอบข้อ ๒.๑ หรือ ๒.๒ ได้ให้ไปตอบใน ข้อ ๓ หรือ ข้อ ๔)

๓. ท่านสามารถนำความรู้ไปลดรายจ่ายได้กักบาทต่อเดือน (ในกรณีที่ไม่สามารถตอบได้ให้ข้ามไปข้อ ๔)

๑ น้อยกว่า ๑,๐๐๐ บาท๒ ๑,๐๐๑ - ๒,๐๐๐ บาท๓ ๒,๐๐๑ - ๓,๐๐๐ บาท๔ ๓,๐๐๑ - ๔,๐๐๐ บาท๕ ๔,๐๐๑ - ๕,๐๐๐ บาท๖ ๕,๐๐๑ - ๖,๐๐๐ บาท๗ ๖,๐๐๑ - ๗,๐๐๐ บาท๘ ๗,๐๐๑ - ๘,๐๐๐ บาท๙ ๘,๐๐๑ - ๙,๐๐๐ บาท๑๐ ๙,๐๐๑ - ๑๐,๐๐๐ บาท๑๑ มากกว่า ๑๐,๐๐๐ บาท (โปรดระบุจำนวน บาท)

๔. ในด้านคุณภาพชีวิต (ในกรณีที่ไม่สามารถประเมินได้ให้ข้ามไปข้อ ๕)

๑ สามารถระบุเป็นเงินจำนวน บาทต่อเดือน๒ ไม่เป็นตัวเงิน แต่เป็นการนำความรู้ไปใช้ พัฒนาอาชีพ๓ ไม่เป็นตัวเงิน แต่เป็นเรื่องความจำเป็นของสังคมหรือสิ่งแวดล้อมส่วนรวม๔ ไม่เป็นตัวเงิน แต่สามารถประเมินในด้าน.....

๕. ท่านเริ่มนำความรู้ที่ได้รับไปใช้เมื่อใด

๑ หลังการอบรมทันที

๓ หลังการอบรมภายใน ๓ เดือน

๒ หลังการอบรมภายใน ๑ เดือน

๔ หลังการอบรมภายใน ๖ เดือน

๖. ท่านนำความรู้ที่ได้รับไปใช้ที่ไหน

๑ ใช้ในครอบครัว

๓ ใช้ในที่ทำงาน

๒ ใช้ในชุมชน/กลุ่ม

๔ ใช้เมื่อมีโอกาส

๗. ท่านนำความรู้ไปขยายผลต่อในด้านใด

๑ ประยุกต์เป็นองค์ความรู้ใหม่
เผยแพร่ต่อ

๓ ให้บริการ / คำปรึกษา

๒ เป็นวิทยากรถ่ายทอดเทคโนโลยี/

๔ อื่นๆ (โปรดระบุ.....)

ลงชื่อ.....ผศ.ดร.ณัฐมา เฉลิมแสน

ผู้ประเมิน

วันที่ ๓๐ เดือน ..จ.ค..... พ.ศ. ๒๕๖๐

เล่าเรื่องความสำเร็จของโครงการหมู่บ้านแม่ข่ายการเลี้ยงสุกรระดับครัวเรือน

จากผลการดำเนินงาน ในปี ๒๕๕๖ เป้าหมายของการดำเนินงาน ต้องการให้ชุมชนเข้าใจและรู้วิธีการในการรักษาโรคระบาดที่เกิดขึ้นในกลุ่มผู้เลี้ยงสุกร และเข้าใจและสามารถประกอบสูตรอาหารใช้เองได้จากวัสดุในชุมชนที่มีอยู่ และรวมกลุ่มเพื่อระดมทุนในการจัดกลุ่มเลี้ยงสุกร ให้เกิดความเข้มแข็งและเป็นชุมชนต้นแบบ ซึ่งเดิมชุมชนเลี้ยงแบบส่วนตัวไม่มีการรวมกลุ่ม โดยมีผู้เลี้ยงสุกรประมาณ ๒๐ คน และเลี้ยงแม่สุกรเพื่อขายลูกสุกรเท่านั้น มีเพียงไม่กี่รายที่เลี้ยงสุกรขุนด้วย ซึ่งสามารถขายลูกสุกรได้เพียงตัวละ ๗๐๐ บาทต่อตัว แม่สุกร ๑ ตัวจะให้ลูกประมาณ ๑๐ ตัว แต่มีการเลี้ยงลด ประมาณ ๖ ตัวต่อครอกเท่านั้น ซึ่งเป็นเปอร์เซ็นต์ที่ต่ำมาก ซึ่งแต่ละแม่จะตั้งท้อง ๑๑๔ วัน ต้นทุนค่าอาหาร ประมาณ ๓,๕๐๐ บาทต่อตัว (เลี้ยงจนกว่าลูกสุกรจะขายได้) กลุ่มผู้เลี้ยงสุกรจะมีรายได้แต่ละครั้งประมาณ ๗๐๐ บาทต่อครอกเท่านั้น ซึ่งทำให้เกษตรกรบางรายต้องเลิกเลี้ยง เพราะสู้ต้นทุนการผลิตและโรคระบาดไม่ได้ และอีกสาเหตุหนึ่งที่ทำให้ได้ราคาลูกสุกรน้อยกว่าท้องตลาดอื่นๆทั่วไป คือมีการนำลูกสุกรในคอก ขึ้นมาทำแม่พันธุ์ และนำมาผสมพันธุ์กับพ่อพันธุ์ ทำให้เกิดปัญหา เรื่องสุกรเลือดชิด สุกรไม่โตและแสดงออกถึงความพิการ ในปี ๒๕๕๔-๒๕๕๕ เกิดโรคระบาดอย่างหนัก และเป็นเขตควบคุม ซึ่งทางกลุ่มสมาชิกจึงจัดตั้งกลุ่มและขอรับคำปรึกษาจากมหาวิทยาลัยเทคโนโลยีราชมงคลล้านนา พิษณุโลก จึงได้ลงพื้นที่เลี้ยงสุกรดังกล่าว ซึ่งปรากฏว่า สุกรของกลุ่มดังกล่าวเป็นโรค PRRS ระบาด ซึ่งระบาดจากจังหวัดเชียงราย แพร่กระจายลงมาจังหวัดพิษณุโลก หลังจากนั้น ในปี ๒๕๕๖ มหาวิทยาลัยฯ จึงได้ขอรับการสนับสนุนงบประมาณจากกระทรวงวิทยาศาสตร์และเทคโนโลยีในการจัดตั้งกลุ่มและให้ความรู้กลุ่มผู้เลี้ยงสุกรต่อไป ซึ่งมีผลลัพธ์ดังนี้

ผลผลิตจากการดำเนินงาน โดยจะมีการเรียนรู้ และการฝึกอบรมเป็นกระบวนการ ซึ่งเริ่มต้นตั้งแต่การคัดพันธุ์ การผสมพันธุ์ การเลี้ยงดูและให้อาหารสุกรแต่ละระยะ การทำวัคซีน ควบคุมโรค การดูแลหลังสุกรคลอดเพื่อให้สุกรมีเปอร์เซ็นต์การรอดสูง ซึ่งหลังการจัดตั้งกลุ่ม ปรากฏว่า มีสมาชิกทั้งหมด ๓๐ คน จะแบ่งออกเป็น ๖ กลุ่มๆละ ๕ คน ซึ่งแต่ละคนนั้นก็เลี้ยงตามคอกของตนเองที่บ้าน ประมาณ คนละ ๕ ตัว เพื่อง่ายในการดูแลและการจัดการ ซึ่งแต่ละกลุ่มจะมีอาจารย์และนักศึกษาให้คำแนะนำอย่างใกล้ชิดในด้านการจัดการดูแลรักษา ซึ่งผลปรากฏว่า แม่พันธุ์สุกรของกลุ่มสมาชิก ให้ลูกเฉลี่ยประมาณ ๑๔ ตัวต่อครอก และการเลี้ยงลดประมาณ ๑๒ ตัว และขายได้ตัวละ ๑,๒๐๐ บาท เพราะทางกลุ่มสมาชิกได้ทำวัคซีนเรียบร้อยแล้วก่อนจำหน่ายเป็นสุกรเลี้ยงขุนให้พ่อค้าคนกลางต่อไป และต้นทุนอาหารก็ลดลงเนื่องจากสมาชิกมีการรวมหุ้นกันผลิตอาหารใช้เอง ซึ่งมีต้นทุนประมาณ ๒,๕๐๐ บาทต่อตัว แต่จะเพิ่มค่าวัคซีนต่อครอก ขึ้นมาประมาณ ๒,๐๐๐ บาท ซึ่งทำให้กลุ่มสมาชิกมีรายได้เพิ่มขึ้นมา จากเดิมเพียง ๗๐๐ บาทต่อครอกเป็น ๙,๙๐๐ บาทต่อครอก สมาชิกแต่ละคน มีแม่พันธุ์ประมาณคนละ ๕ตัว จึงมีรายรับประมาณ ๔๙,๕๐๐ บาท เมื่อขายเป็นลูกสุกรขุน ทำให้เกษตรกรมีความพอใจในด้านการรวมกลุ่ม และการมีกำลังใจในการเลี้ยงสุกรเพิ่มขึ้น จากจากนี้ มูลสุกรที่เหลือกลุ่มสมาชิกก็นำมาหมักและจำหน่ายในราคากระสอบละ ๒๕ บาท ซึ่งต่อเดือนจะขายมูลสุกรได้ประมาณเดือนละ ๑,๐๐๐บาทต่อคน นอกจากนี้พ่อค้าที่มารับซื้อยังมีความพึงพอใจในคุณภาพของสุกรที่สมาชิกผลิตได้ ซึ่งทางกลุ่มมีการหารือถึงการผลิตสุกรให้พ่อค้าได้อย่างต่อเนื่อง และรับประกันคุณภาพถึงความปลอดภัย ซึ่งปัจจุบัน กลุ่มสมาชิกได้นำเข้าแม่พันธุ์สุกรสองสาย(ลาร์จไวน์+แลนด์เรซ)ที่มีคุณภาพมาปรับปรุงพันธุ์ เพื่อให้ได้สุกรที่มีคุณภาพต่อไป ในปี๒๐๒๓ (๒๕๕๗) กลุ่มสมาชิกได้มีการจดบันทึกและทำพันธุ์ประวัติการผลิตสุกรเพื่อเป็นแม่พันธุ์สุกรซึ่งมีเป้าหมายในการผลิตสุกรให้ปลอดภัยในการควบคุมโรคระบาด และสุกรมีคุณภาพดีต่อไป และยกระดับเป็นชุมชนต้นแบบในการผลิตสุกรที่มีคุณภาพต่อไป และสามารถขยายเครือข่าย

ไปยังกลุ่มที่มีความสนใจและชุมชนใกล้เคียง ประมาณ ๕ เครือข่ายต่อไป ในปีที่๒ (๒๕๕๗) กลุ่มสมาชิกได้มีการจัดบันทึกและทำพันธู์ประวัติการผลิตสุกรเพื่อเป็นแม่พันธู์สุกรซึ่งมีเป้าหมายในการผลิตสุกรให้ปลอดภัยในการควบคุมโรคระบาด และสุกรมีคุณภาพดีต่อไป และยกระดับเป็นชุมชนต้นแบบในการผลิตสุกรที่มีคุณภาพต่อไป และสามารถขยายเครือข่ายไปยังกลุ่มที่มีความสนใจและชุมชนใกล้เคียง ประมาณ ๕ เครือข่ายต่อไป โดยได้เน้นการผลิตสุกรที่มีความปลอดภัยในมากขึ้น มีการใช้วัคซีนควบคุมโรค การคัดเลือกสายพันธู์ที่มีผลผลิตสูงมีคุณภาพ และให้ความรู้และคำปรึกษาอย่างต่อเนื่อง และได้เพิ่มจุดเรียนรู้ เช่นแหล่งผลิตแก๊สชีวภาพ แหล่งผลิตอาหารจากวัตถุดิบธรรมชาติ เพื่อเน้นการลดต้นทุนและการประหยัดพลังงาน ลดปัญหาได้สิ่งแวดล้อม เพื่อให้ชุมชนมีมลภาวะที่ดีขึ้น นอกจากนี้ยังจะได้เน้นเป็นชุมชนต้นแบบ ในการเลี้ยงสุกรที่มีการจัดการด้านอาหารและของเสียเป็นอย่างดี ในด้านการจัดการพันธู์สุกรก็ได้มีการทำวัคซีน การควบคุมโรค การคัดเลือกแม่พันธู์ที่ดี และได้สร้างศูนย์การเรียนรู้ด้านการผลิตอาหารสุกร และการผลิตแก๊สชีวภาพ และจะได้ขยายเพิ่มให้กับสมาชิกรายอื่นๆต่อไป ในปีที่๓ (๒๕๕๘) ได้มีการประชุมแนวทางในการดำเนินงาน ได้เน้นความปลอดภัยในการผลิตสุกร และคุณภาพ ซึ่งจะได้จัดทะเบียนผู้เลี้ยงสุกรพันธู์ดีของสำนักงานปศุสัตว์ และมีแผนในการแปรรูปผลผลิตสุกร นอกจากนี้จะเป็นศูนย์กลางในการแลกเปลี่ยนซื้อขายพันธู์สุกรในชุมชนต่อไป

ผลการดำเนินงานในปีที่ ๓ (๒๕๕๘) โดยมุ่งเน้นให้กลุ่มสมาชิกเกิดความเชี่ยวชาญ และผลิตสุกรให้มีคุณภาพ ได้มีการฝึกอบรม และให้คำแนะนำในการเลี้ยงสุกรและคัดเลือกสายพันธู์ที่มีคุณภาพ และมีการขึ้นทะเบียนกลุ่มผู้เลี้ยงสุกรพันธู์ดี การผลิตแก๊สชีวภาพในกลุ่มผู้เลี้ยงสุกร การแปรรูปผลิตภัณฑ์จากเนื้อสุกร และการตกแต่งลูกสุกรก่อนขาย การทำวัคซีนป้องกันโรค ทำให้สุกรที่กลุ่มสมาชิกขายไปให้กับลูกค้ามีความแข็งแรงและเป็นที่ต้องการ และมีการส่งจองไว้ล่วงหน้า ในด้านกลุ่มลูกข่ายได้ให้ห้องค์ความรู้และแลกเปลี่ยนความคิดเห็น การเลี้ยงสุกรให้ครบวงจร ทั้งทางด้านการทำอาหาร การจัดการพันธู์ และการจัดการของเสีย ที่สามารถจะนำไปปฏิบัติได้อย่างถูกต้อง เพื่อที่จะได้นำมาพัฒนาอาชีพในชุมชนต่อไป และก่อให้เกิดรายได้ในชุมชนและเป็นหมู่บ้านต้นแบบต่อไป

ผลการดำเนินงานในปีที่ ๔ ปี๒๕๕๙ หมู่บ้านแม่ข่ายการเลี้ยงสุกรระดับครัวเรือน เน้นในด้านการให้คำปรึกษาแนะนำกับสมาชิก เพื่อนำเอาองค์ความรู้ไปต่อยอดและพัฒนาในกลุ่มของตัวเองได้ โดยจะให้คำแนะนำสมาชิกในด้านการต่อยอด เช่นการทำหัวอาหาร การผลิตแก๊สชีวภาพ การแปรรูป และการศึกษาดูงานในด้านการทำอาหารสุกร เพื่อให้เกษตรกรได้รับองค์ความรู้เพิ่มมากขึ้นและนำไปประยุกต์ใช้ได้กับชุมชนต่อไป

ผลการดำเนินงาน ในปีที่๕ ปี๒๕๖๐ หมู่บ้านแม่ข่ายการเลี้ยงสุกรระดับครัวเรือน เน้นในด้านการให้คำปรึกษาแนะนำกับสมาชิก เพื่อนำเอาองค์ความรู้ไปต่อยอดและพัฒนาในกลุ่มของตัวเองได้ โดยจะให้คำแนะนำสมาชิกในด้านการต่อยอด เช่นการทำหัวอาหาร การผลิตแก๊สชีวภาพ การแปรรูป และการศึกษาดูงานในด้านการทำอาหารสุกร เพื่อให้เกษตรกรได้รับองค์ความรู้เพิ่มมากขึ้น และได้เน้นในส่วนการพัฒนาสร้างความเข้มแข็งให้กับลูกข่ายทั้ง ๓ หมู่บ้าน เพื่อการสร้างมาตรฐานในการผลิตสุกรให้มีคุณภาพและจำหน่ายได้ในราคาที่สูงขึ้น โดยกลุ่มลูกข่ายได้นำเอาองค์ความรู้ไปประยุกต์ใช้และต่อยอด ยกตัวอย่างหมู่บ้านห้วงกระโต มีการนำเอาความรู้ด้านการแปรรูปไปผลิตจำหน่ายในชุมชนและเปิดเชียงใหม่เพื่อจำหน่ายสินค้าเอง และนำมูลสุกรมาผลิตแก๊สชีวภาพต่อไป เพื่อลดต้นทุนและส่งเสริมด้านสิ่งแวดล้อมให้ดีขึ้น ในปี๒๕๖๐ กลุ่มผู้เลี้ยงสุกรได้รับผลกระทบด้านราคาตกต่ำ จึงทำให้ลดการผลิตลูกสุกรลง เพราะลูกสุกรมีราคาถูก และตลาดมีความต้องการในปริมาณจำกัด ทำให้สมาชิกมีการควบคุมแม่พันธู์ และผลิตน้อยลง

เป้าหมายผลผลิต/ผลลัพธ์ และตัวชี้วัด การดำเนินงานประจำปีงบประมาณ พ.ศ. ๒๕๖๐

ผลผลิต/ผลลัพธ์ (สอดคล้องกับข้อ ๑๐)	หน่วย	ข้อมูล พื้นฐาน**	ค่าเป้าหมายแต่ละปี*			หมายเหตุ
			ปีที่ ๑	ปีที่ ๒	ปฏิบัติ ได้	
๑. จำนวนหมู่บ้าน/ชุมชน ที่นำเทคโนโลยีที่ได้รับการถ่ายทอดไปใช้ประโยชน์ (เฉพาะหมู่บ้านแม่ข่าย วท. ขยายลูก)	หมู่บ้าน/ ชุมชน	๒	๓	๓	๕	สะสม
๒. จำนวนเทคโนโลยีที่มีการถ่ายทอด ระบุชื่อ(เทคโนโลยีหลัก/รอง) <u>เทคโนโลยีหลัก</u>						สะสม
๒.๑. การจัดการพันธุ์สุกร(หลัก(ถ่ายทอด๒๕๕๙-๒๕๖๐)	เรื่อง	๑	๓	๓	๓	
๒.๒. การทำอาหารใช้เองในฟาร์ม (ถ่ายทอด ปี ๒๕๕๙-๒๕๖๐)	เรื่อง	๑	๓	๓	๓	สะสม
๒.๓. การป้องกันโรคระบาด (ถ่ายทอด ปี ๒๕๕๙-๒๕๖๐)	เรื่อง	๑	๓	๓	๓	สะสม
<u>เทคโนโลยีรอง</u>						
๒.๔. การผลิตแก๊สชีวภาพ (ถ่ายทอด ปี ๒๕๕๙-๒๕๖๐)	เรื่อง	๑	๑	๑	๑	สะสม
๒.๕. การทำปุ๋ยชีวภาพจากมูลสุกร (ถ่ายทอด ปี ๒๕๕๙-๒๕๖๐)	แหล่ง	๑	๓	๓	๓	สะสม
๓. จำนวนวิทยากรชุมชนที่สร้างความเชี่ยวชาญในเทคโนโลยี ที่ถ่ายทอด (แต่ละเทคโนโลยีตามข้อ ๒.)	คน					
๓.๑ การจัดการฟาร์มสุกร (วิทยากรนางนงนุช สมบูรณ์หนู) (แม่ ข่าย)		๑	๕	๕	๕	สะสม
๓.๒ ผลิตอาหารสุกรใช้เองในฟาร์ม (วิทยากรนางจรรยา บุญคง) (แม่ข่าย)	คน	๑	๕	๕	๕	สะสม
๓.๓ การผลิตแก๊สชีวภาพและจัดการของเสีย (วิทยากรนางเลี้ย นวนลจัน) (แม่ข่าย)	คน	๑	๓	๓	๔	สะสม
๓.๔ การทำหัวอาหารสุกร(วิทยากรประสิทธิ์ เดโชเม็ง)(ลูกข่าย)	คน	-	๒	๓	๓	สะสม
๔. จำนวนผู้รับการถ่ายทอดเทคโนโลยี (ไม่นับซ้ำ) ***						
๔.๑พื้นที่ลูกข่ายบ้านกอก ตำบลบ้านกว้าง	คน	๑๐	๒๖	๒๖	๒๖	สะสม
๔.๒พื้นที่ลูกข่ายบ้านใหม่เจริญผล ตำบลนิคมพัฒนา	คน	๕	๑๕	๑๕	๑๕	สะสม
๔.๓ พื้นที่ลูกข่ายบ้านห้วยกระได ตำบลชุมแสงสงคราม	คน	๕	๑๖	๑๖	๑๖	สะสม
๕. ร้อยละ ๕๐ ผู้รับการถ่ายทอดนำไปใช้ประโยชน์ไม่น้อยกว่า	ร้อยละ	-	๘๐	๙๐	๙๐	-
๖. ความพึงพอใจของผู้รับบริการในหมู่บ้าน/ชุมชนที่ดำเนินการใน ระดับดี-ดีมาก	ร้อยละ	-	๙๐	๙๐	๙๔.๔๔	-

๑. จำนวนหมู่บ้าน/ชุมชน ที่นำเทคโนโลยีที่ได้รับการถ่ายทอดไปใช้ประโยชน์

- บ้านกร่าง หมู่ ๕ ตำบลบ้านกร่าง อำเภอเมือง จังหวัดพิษณุโลก(ลูกชาย)
- บ้านกร่าง หมู่ ๖ ตำบลบ้านกร่าง อำเภอเมือง จังหวัดพิษณุโลก(ลูกชาย)
- บ้านกร่าง หมู่ ๗ ตำบลบ้านกร่าง อำเภอเมือง จังหวัดพิษณุโลก(แม่ชาย)
- บ้านคลองตาล หมู่ ๘ ตำบลหนองแขม อำเภอพรหม จังหวัดพิษณุโลก(ลูกชาย)
- บ้านห้วยกระได หมู่ ๖ ตำบลชุมแสงสงคราม อำเภอบางระกำ จังหวัดพิษณุโลก(ลูกชาย)
- บ้านใหม่เจริญผล หมู่ ๒ ตำบลนิคมพัฒนา อำเภอบางระกำ จังหวัดพิษณุโลก(ลูกชาย)

๒. จำนวนเทคโนโลยีที่มีการถ่ายทอด

๒.๑ การจัดการพันธุ์สุกร

- การคัดเลือกแม่พันธุ์สุกร
- การจัดการสุกรก่อนผสมพันธุ์
- การจัดการสุกรหลังผสมและคลอด

๒.๒ การป้องกันโรคระบาด

- การป้องกันโรคคอหิวหาสุกร
- การป้องกันโรคพีอาร์อาร์เอส
- การป้องกันโรคแท้งติดต่อในสุกร

๒.๓ การทำอาหารใช้เองในฟาร์ม

- การคำนวณสูตรอาหาร
- การเลือกซื้อวัตถุดิบที่มีคุณภาพ
- การผสมอาหารในแต่ละช่วงอายุของสุกร

๒.๔ การผลิตแก๊สชีวภาพ

- การติดตั้งบ่อแก๊สชีวภาพ

๒.๕ การทำปุ๋ยชีวภาพจากมูลสุกร

- การทำปุ๋ยหมักจากมูลสุกร
- การทำปุ๋ยน้ำหมักชีวภาพ
- การทำปุ๋ยรองพื้นปลูกพืช

๓. จำนวนวิทยากรชุมชนที่สร้างความเชี่ยวชาญในเทคโนโลยีที่ถ่ายทอด

๓.๑ การจัดการฟาร์มสุกร

- นางนงนุช สมบูรณ์หนู(แม่ชาย)
- นางนิต สุขศรี(แม่ชาย)
- นายประสิทธิ์ เดโชเม็ง(ลูกชาย)
- นางวิทยาชาติพหล(ลูกชาย)
- นายโอภาส มากเมือง(ลูกชาย)

๓.๒ ผลิตภัณฑ์อาหารสุกรใช้เองในฟาร์ม

- นางจรรยา บุญคง(แม่ข่าย)
- นางศรีเมือง พิมสอน(ลูกข่าย)
- นางบุญทิพย์ ฝ้าทรัพย์ (ลูกข่าย)
- นางสุรี กุณทอง(ลูกข่าย)
- นางอำนวยการ ทองพิมพ์(ลูกข่าย)

๓.๓ การผลิตแก๊สชีวภาพและจัดการของเสีย

- นางเลี้ยว นวลจัน (แม่ข่าย)
- นางดอกกรัก นวลจัน (แม่ข่าย)
- นางพิสิณชกาญจน์ เบญญวัต (แม่ข่าย)
- นายโอภาส มากเมือง (ลูกข่าย)

๓.๔ การทำหัวอาหารสุกร

- นางเลี้ยว นวลจัน (แม่ข่าย)
- นายโอภาส มากเมือง (ลูกข่าย)
- นายประสิทธิ์ เตโชเม็ง(ลูกข่าย)

๔. จำนวนผู้รับบริการถ่ายทอดเทคโนโลยี

๔.๑ พื้นที่ลูกข่ายบ้านกอก ตำบลบ้านกร่าง อำเภอเมือง จังหวัดพิษณุโลก

ลำดับ	ชื่อ นามสกุล	ที่อยู่	อาชีพ	ผลิตภัณฑ์
๑	นายสมศักดิ์ ยอดเพชร	หมู่ ๖ ต.บ้านกร่าง อ.เมือง จ.พิษณุโลก	เกษตรกร	ทำนา,เลี้ยงสุกร
๒	นายตา คดคง	หมู่ ๖ ต.บ้านกร่าง อ.เมือง จ.พิษณุโลก	เกษตรกร	ทำนา,เลี้ยงสุกร
๓	นายฟอง ยอดเพชร	หมู่ ๖ ต.บ้านกร่าง อ.เมือง จ.พิษณุโลก	เกษตรกร	ทำนา,เลี้ยงสุกร
๔	นายวัน ดีแล้ว	หมู่ ๖ ต.บ้านกร่าง อ.เมือง จ.พิษณุโลก	เกษตรกร	ทำนา,เลี้ยงสุกร
๕	นางเสวย เนียมหอม	หมู่ ๖ ต.บ้านกร่าง อ.เมือง จ.พิษณุโลก	เกษตรกร	ทำนา,เลี้ยงสุกร
๖	นางชลอม หุ่นทอง	หมู่ ๖ ต.บ้านกร่าง อ.เมือง จ.พิษณุโลก	เกษตรกร	ทำนา,เลี้ยงสุกร
๗	นางสาวเรียม คงทอง	หมู่ ๖ ต.บ้านกร่าง อ.เมือง จ.พิษณุโลก	เกษตรกร	ทำนา,เลี้ยงสุกร
๘	นางสายฝน กลัดเพชร	หมู่ ๖ ต.บ้านกร่าง อ.เมือง จ.พิษณุโลก	เกษตรกร	ทำนา,เลี้ยงสุกร
๙	นายดอกบัว เนียมหอม	หมู่ ๖ ต.บ้านกร่าง อ.เมือง จ.พิษณุโลก	เกษตรกร	ทำนา,เลี้ยงสุกร
๑๐	นายเฟื่อน หมินิม	หมู่ ๖ ต.บ้านกร่าง อ.เมือง จ.พิษณุโลก	เกษตรกร	ทำนา,เลี้ยงสุกร
๑๑	นางฟ้า ยอดเพชร	หมู่ ๖ ต.บ้านกร่าง อ.เมือง จ.พิษณุโลก	เกษตรกร	ทำนา,เลี้ยงสุกร
๑๒	นางสาวสุวรรณ หุ่นทอง	หมู่ ๖ ต.บ้านกร่าง อ.เมือง จ.พิษณุโลก	เกษตรกร	ทำนา,เลี้ยงสุกร
๑๓	นางสาวสุวรรณิ สาคง	หมู่ ๖ ต.บ้านกร่าง อ.เมือง จ.พิษณุโลก	เกษตรกร	ทำนา,เลี้ยงสุกร
๑๔	นางดวงใจ มีบุญ	หมู่ ๖ ต.บ้านกร่าง อ.เมือง จ.พิษณุโลก	เกษตรกร	ทำนา,เลี้ยงสุกร
๑๕	นางสาวยุพา สาดอ้า	หมู่ ๖ ต.บ้านกร่าง อ.เมือง จ.พิษณุโลก	เกษตรกร	ทำนา,เลี้ยงสุกร
๑๖	นางชะลอ เส็งทอง	หมู่ ๖ ต.บ้านกร่าง อ.เมือง จ.พิษณุโลก	เกษตรกร	ทำนา,เลี้ยงสุกร

๑๗	นางลำ ยอดเพชร	หมู่ ๖ ต.บ้านกร่าง อ.เมือง จ.พิษณุโลก	เกษตรกร	ทำนา,เลี้ยงสุกร
๑๘	นางล้วน เนียมหอม	หมู่ ๖ ต.บ้านกร่าง อ.เมือง จ.พิษณุโลก	เกษตรกร	ทำนา,เลี้ยงสุกร
๑๙	นางชาญ พรหมฟอง	หมู่ ๖ ต.บ้านกร่าง อ.เมือง จ.พิษณุโลก	เกษตรกร	ทำนา,เลี้ยงสุกร
๒๐	นายไร มีตาล	หมู่ ๖ ต.บ้านกร่าง อ.เมือง จ.พิษณุโลก	เกษตรกร	ทำนา,เลี้ยงสุกร
๒๑	นางวันเพ็ญ เนียมหอม	หมู่ ๖ ต.บ้านกร่าง อ.เมือง จ.พิษณุโลก	เกษตรกร	ทำนา,เลี้ยงสุกร
๒๒	นางผดุง ต้นป่า	หมู่ ๖ ต.บ้านกร่าง อ.เมือง จ.พิษณุโลก	เกษตรกร	ทำนา,เลี้ยงสุกร
๒๓	นางสาวบุญชู บุญด้วง	หมู่ ๖ ต.บ้านกร่าง อ.เมือง จ.พิษณุโลก	เกษตรกร	ทำนา,เลี้ยงสุกร
๒๔	นายวี ดีแก้ว	หมู่ ๖ ต.บ้านกร่าง อ.เมือง จ.พิษณุโลก	เกษตรกร	ทำนา,เลี้ยงสุกร
๒๕	นางเทียม คคคง	หมู่ ๖ ต.บ้านกร่าง อ.เมือง จ.พิษณุโลก	เกษตรกร	ทำนา,เลี้ยงสุกร
๒๖	นางพุด จินด้วง	หมู่ ๖ ต.บ้านกร่าง อ.เมือง จ.พิษณุโลก	เกษตรกร	ทำนา,เลี้ยงสุกร

๔.๒ พื้นที่ปลูกข้าวบ้านใหม่เจริญผล ตำบลนิคมพัฒนา อำเภอบางระกำ จังหวัดพิษณุโลก

ลำดับ	ชื่อ นามสกุล	ที่อยู่	อาชีพ	ผลผลิต
๑	นายประสิทธิ์ เดโชเม็ง	ม.๒ ต.นิคมพัฒนา อ.บางระกำ จ.พิษณุโลก	เกษตรกร	ทำนา,เลี้ยงสุกร
๒	นางอำนวย ทองพิน	ม.๒ ต.นิคมพัฒนา อ.บางระกำ จ.พิษณุโลก	เกษตรกร	ทำนา,เลี้ยงสุกร
๓	นางสาวนัชชา พลท้าว	ม.๒ ต.นิคมพัฒนา อ.บางระกำ จ.พิษณุโลก	เกษตรกร	ทำนา,เลี้ยงสุกร
๔	นายธนโชติ พลท้าว	ม.๒ ต.นิคมพัฒนา อ.บางระกำ จ.พิษณุโลก	เกษตรกร	ทำนา,เลี้ยงสุกร
๕	นางวิทยาชาติพิหล	ม.๒ ต.นิคมพัฒนา อ.บางระกำ จ.พิษณุโลก	เกษตรกร	ทำนา,เลี้ยงสุกร
๖	นายอ่อน เดโชเม็ง	ม.๒ ต.นิคมพัฒนา อ.บางระกำ จ.พิษณุโลก	เกษตรกร	ทำนา,เลี้ยงสุกร
๗	นายจันเพ็ญ มะโฮงชัย	ม.๒ ต.นิคมพัฒนา อ.บางระกำ จ.พิษณุโลก	เกษตรกร	ทำนา,เลี้ยงสุกร
๘	นายประชา มะโฮงชัย	ม.๒ ต.นิคมพัฒนา อ.บางระกำ จ.พิษณุโลก	เกษตรกร	ทำนา,เลี้ยงสุกร
๙	นายสมคิด พลท้าว	ม.๒ ต.นิคมพัฒนา อ.บางระกำ จ.พิษณุโลก	เกษตรกร	ทำนา,เลี้ยงสุกร
๑๐	นายคำขาล กางแม	ม.๒ ต.นิคมพัฒนา อ.บางระกำ จ.พิษณุโลก	เกษตรกร	ทำนา,เลี้ยงสุกร
๑๑	นายพาน แยมเพชร	ม.๒ ต.นิคมพัฒนา อ.บางระกำ จ.พิษณุโลก	เกษตรกร	ทำนา,เลี้ยงสุกร
๑๒	นางทองศรี พลท้าว	ม.๒ ต.นิคมพัฒนา อ.บางระกำ จ.พิษณุโลก	เกษตรกร	ทำนา,เลี้ยงสุกร
๑๓	นางกุล กุลพงษ์	ม.๒ ต.นิคมพัฒนา อ.บางระกำ จ.พิษณุโลก	เกษตรกร	ทำนา,เลี้ยงสุกร
๑๔	นางอำไพ สารบัญญัติ	ม.๒ ต.นิคมพัฒนา อ.บางระกำ จ.พิษณุโลก	เกษตรกร	ทำนา,เลี้ยงสุกร
๑๕	นางนิตยา โพธิ์ชัย	ม.๒ ต.นิคมพัฒนา อ.บางระกำ จ.พิษณุโลก	เกษตรกร	ทำนา,เลี้ยงสุกร

๔.๓ พื้นที่ปลูกข่าบ้านห้วยกระได ตำบลชุมแสงสงคราม อำเภอบางระกำ จังหวัดพิษณุโลก

ลำดับ	ชื่อ-สกุล	ที่อยู่	อาชีพ	ผลผลิต
๑	นางสาวนิลราวรรณ แซ่เรือ	หมู่ ๖ บ้านห้วยกระได ต.ชุมแสงคราม อ.บางระกำ จ.พิษณุโลก	เกษตรกร	ทำนา, เลี้ยงสุกร
๒	นางอารี ฝ้าทรัพย์	หมู่ ๖ บ้านห้วยกระได ต.ชุมแสงคราม อ.บางระกำ จ.พิษณุโลก	เกษตรกร	ทำนา, เลี้ยงสุกร
๓	นางสัมพันธ์ คงรอด	หมู่ ๖ บ้านห้วยกระได ต.ชุมแสงคราม อ.บางระกำ จ.พิษณุโลก	เกษตรกร	ทำนา, เลี้ยงสุกร
๔	นางอรอนงค์ เนียมดี	หมู่ ๖ บ้านห้วยกระได ต.ชุมแสงคราม อ.บางระกำ จ.พิษณุโลก	เกษตรกร	ทำนา, เลี้ยงสุกร
๕	นางจำนง กลิ่นหอมจันทร์	หมู่ ๖ บ้านห้วยกระได ต.ชุมแสงคราม อ.บางระกำ จ.พิษณุโลก	เกษตรกร	ทำนา, เลี้ยงสุกร
๖	นายเปี้ยก สีสุก	หมู่ ๖ บ้านห้วยกระได ต.ชุมแสงคราม อ.บางระกำ จ.พิษณุโลก	เกษตรกร	ทำนา, เลี้ยงสุกร
๗	นางประไพ สุทน	หมู่ ๖ บ้านห้วยกระได ต.ชุมแสงคราม อ.บางระกำ จ.พิษณุโลก	เกษตรกร	ทำนา, เลี้ยงสุกร
๘	นางนภา ฝ้าทรัพย์	หมู่ ๖ บ้านห้วยกระได ต.ชุมแสงคราม อ.บางระกำ จ.พิษณุโลก	เกษตรกร	ทำนา, เลี้ยงสุกร
๙	นางประถม อุดคนที	หมู่ ๖ บ้านห้วยกระได ต.ชุมแสงคราม อ.บางระกำ จ.พิษณุโลก	เกษตรกร	ทำนา, เลี้ยงสุกร
๑๐	นางสาวระเบียบ แซ่เรือ	หมู่ ๖ บ้านห้วยกระได ต.ชุมแสงคราม อ.บางระกำ จ.พิษณุโลก	เกษตรกร	ทำนา, เลี้ยงสุกร
๑๑	นางบุญรอด มากเมือง	หมู่ ๖ บ้านห้วยกระได ต.ชุมแสงคราม อ.บางระกำ จ.พิษณุโลก	เกษตรกร	ทำนา, เลี้ยงสุกร
๑๒	นางสำราญ เพชรใจดี	หมู่ ๖ บ้านห้วยกระได ต.ชุมแสงคราม อ.บางระกำ จ.พิษณุโลก	เกษตรกร	ทำนา, เลี้ยงสุกร
๑๓	นางเทียม หนูดอนทราย	หมู่ ๖ บ้านห้วยกระได ต.ชุมแสงคราม อ.บางระกำ จ.พิษณุโลก	เกษตรกร	ทำนา, เลี้ยงสุกร
๑๔	นางพรภิมล ปุ้ยอด	หมู่ ๖ บ้านห้วยกระได ต.ชุมแสงคราม อ.บางระกำ จ.พิษณุโลก	เกษตรกร	ทำนา, เลี้ยงสุกร
๑๕	นางดอกบัว คำสอน	หมู่ ๖ บ้านห้วยกระได ต.ชุมแสงคราม อ.บางระกำ จ.พิษณุโลก	เกษตรกร	ทำนา, เลี้ยงสุกร
๑๖	นายโอภาส มากเมือง	หมู่ ๖ บ้านห้วยกระได ต.ชุมแสงคราม อ.บางระกำ จ.พิษณุโลก	เกษตรกร	ทำนา, เลี้ยงสุกร

รายชื่อกลุ่มผู้เลี้ยงสุกร
หมู่บ้านแม่ข่ายการเลี้ยงสุกรระดับครัวเรือน
ตำบลบ้านกร่าง อำเภอเมือง จังหวัดพิษณุโลก

ลำดับ	ชื่อ-นามสกุล	ที่อยู่
๑	นางจรรยา บุญคง	๑๘๘/๑ ม.๗ ต.บ้านกร่าง อ.เมือง จ.พิษณุโลก
๒	นางเลียย นวลจิ้น	๒๐๗/๑๑ ม.๗ ต.บ้านกร่าง อ.เมือง จ.พิษณุโลก
๓	นางดอกกรัก นวลจิ้น	๒๐๗/๑๒ ม.๗ ต.บ้านกร่าง อ.เมือง จ.พิษณุโลก
๔	นางวน นวลจิ้น	๒๐๗/๑ ม.๗ ต.บ้านกร่าง อ.เมือง จ.พิษณุโลก
๕	นางบุญมี สร้อยสุข	๓๐/๑ ม.๗ ต.บ้านกร่าง อ.เมือง จ.พิษณุโลก
๖	นายทองคำ เนียมหอม	๓๐/๘ ม.๗ ต.บ้านกร่าง อ.เมือง จ.พิษณุโลก
๗	นางสวิง นิมนงค์	๓๖ ม.๗ ต.บ้านกร่าง อ.เมือง จ.พิษณุโลก
๘	นายอำนวยการ บัวเผื่อน	๓๖/๒ ม.๗ ต.บ้านกร่าง อ.เมือง จ.พิษณุโลก
๙	นางสุมาลี ฤทธิสาร	๑๖๑/๓ ม.๗ ต.บ้านกร่าง อ.เมือง จ.พิษณุโลก
๑๐	นางน้อย ยอดเพชร	๗๗/๑๑ ม.๗ ต.บ้านกร่าง อ.เมือง จ.พิษณุโลก
๑๑	นางนิต สุขศรี	๑๘๖/๓ ม.๗ ต.บ้านกร่าง อ.เมือง จ.พิษณุโลก
๑๒	นางบุญชู ยอดเพชร	๑๘๐ ม.๗ ต.บ้านกร่าง อ.เมือง จ.พิษณุโลก
๑๓	นางนงนุช สมบูรณ์หนู	๑๐๐ ม.๗ ต.บ้านกร่าง อ.เมือง จ.พิษณุโลก
๑๔	นางลูกคิด นวลจิ้น	๖๕/๑ ม.๗ ต.บ้านกร่าง อ.เมือง จ.พิษณุโลก
๑๕	นางประนอม จินตวง	๕๖/๓ ม.๗ ต.บ้านกร่าง อ.เมือง จ.พิษณุโลก
๑๖	นางยุพิน ทองกรณ์	๑๕๑/๒ ม.๗ ต.บ้านกร่าง อ.เมือง จ.พิษณุโลก
๑๗	นางยุพา จัทรพัฒน์	๕๖/๑ ม.๗ ต.บ้านกร่าง อ.เมือง จ.พิษณุโลก
๑๘	นางลลิตา หมินิม	๘๒ ม.๗ ต.บ้านกร่าง อ.เมือง จ.พิษณุโลก
๑๙	นางพิสิณชกาญ์ เบญญวัต	๑๑/๑ ม.๗ ต.บ้านกร่าง อ.เมือง จ.พิษณุโลก
๒๐	นางลำพา เพชรอ่อน	๕๕ ม.๗ ต.บ้านกร่าง อ.เมือง จ.พิษณุโลก
๒๑	นายเชิด เพชรอ่อน	๔๘ ม.๗ ต.บ้านกร่าง อ.เมือง จ.พิษณุโลก

เทคโนโลยีที่พร้อมถ่ายทอดสู่ชุมชน ๒๕ เรื่อง

- การทำวัคซีนป้องกันโรค PRRS ในสุกรแม่พันธุ์
- การทำวัคซีนป้องกันโรคคอหอยคาวสุกร
- การทำวัคซีนป้องกันโรคไมโครพลาสมา
- การทำวัคซีนป้องกันโรคพิษสุนัขบ้าเทียม
- การวางแผนการผลิตลูกสุกรขุนและแม่พันธุ์
- การถ่ายทอดเทคโนโลยีการป้องกันและสุขภาพบาลแม่พันธุ์
- การจัดการของเสียและแก๊สชีวภาพ

- การสร้างวิทยากรประจำกลุ่มสมาชิก
- การใช้วัตถุดิบในท้องถิ่นมาประกอบสูตรอาหาร
- การแปรรูปผลิตภัณฑ์จากเนื้อสุกร
- การคัดเลือกแม่พันธุ์สุกร
- การจัดการแม่พันธุ์ก่อนและหลังคลอด
- การจัดการของเสียจากฟาร์มสุกร
- การจัดทำวัคซีนควบคุมโรคระบาด
- การเตรียมบ่อแก๊สชีวภาพและวางท่อแก๊ส
- การติดตั้งอุปกรณ์เสริมในการเพิ่มความปลอดภัยในการใช้แก๊สชีวภาพ
- การทดสอบการใช้แก๊สชีวภาพเป็นเชื้อเพลิงในการหุงต้ม
- สร้างแหล่งเรียนรู้การผสมอาหารสุกรและการติดตั้งเครื่องผสมอาหารสุกร
- การจัดการสุกรหลังคลอด
- การจัดการด้านแม่พันธุ์
- การตอนสุกรเพศผู้และการตัดหางสุกร
- การถ่ายทอดเทคโนโลยีการผลิตอาหารสำหรับสุกรพันธุ์
- การถ่ายทอดเทคโนโลยีการคัดเลือกสุกรพันธุ์
- การถ่ายทอดเทคโนโลยีการวางแผนการผลิตและการตลาด
- การถ่ายทอดเทคโนโลยีการผลิตหัวอาหารสุกรในแต่ละรุ่น

งบประมาณไปทั้งหมด ๓๕๐,๐๐๐ บาท คิดเป็น ๑๐๐ %

ปัญหา อุปสรรคและข้อเสนอแนะ

-

ข้อเสนอแนะ

-

หน่วยงานที่ร่วมบูรณาการสนับสนุนการถ่ายทอดเทคโนโลยี

- ๑.กระทรวงวิทยาศาสตร์และเทคโนโลยี สนับสนุนงบประมาณ
- ๒.มหาวิทยาลัยเทคโนโลยีราชมงคลล้านนา พิษณุโลก สนับสนุนบุคลากร วิทยากร
- ๓.สำนักงานปศุสัตว์อำเภอเมือง จังหวัดพิษณุโลก
- ๔.ผู้นำชุมชนและอาสาสมัครหมู่บ้าน

ข้อมูลการลดต้นทุนการผลิต ที่เกิดขึ้นจากการดำเนินโครงการหมู่บ้านแม่ข่ายการเลี้ยงสุกรระดับครัวเรือน
ชื่อหมู่บ้าน หมู่บ้านแม่ข่ายการเลี้ยงสุกรระดับครัวเรือน ชื่อผู้รับผิดชอบ ผศ.ดร.ณัฐริมา เฉลิมแสน สังกัด
มทร.ล้านนา พิษณุโลก งบประมาณปีพ.ศ. ๒๕๕๙ จำนวน ๓๕๐,๐๐๐ บาท ประเภทหมู่บ้าน หมู่บ้านแม่ข่ายปี

ที่ ๒

ลำดับ	ชื่อ-นามสกุล สมาชิกที่ได้รับการฝึกอบรม	เมื่อมีโครงการหมู่บ้าน วท.			สมมติถ้าไม่มีโครงการหมู่บ้าน วท.			ข้อมูลด้าน การลด ต้นทุน หมู่บ้าน วท. (บาท) (๗)=(๖)-(๓)
		ช่วงเวลา ๑ ต.ค.๕๘ - ๓๐ ก.ย. ๖๐	ช่วงเวลา ๑ ต.ค.๕๘ - ๓๐ ก.ย. ๖๐	ช่วงเวลา ๑ ต.ค.๕๘ - ๓๐ ก.ย. ๖๐	ช่วงเวลา ๑ ต.ค.๕๘ - ๓๐ ก.ย. ๖๐	ช่วงเวลา ๑ ต.ค.๕๘ - ๓๐ ก.ย. ๖๐	ช่วงเวลา ๑ ต.ค.๕๘ - ๓๐ ก.ย. ๖๐	
		ปริมาณ ผลผลิต (ตัว) (๑)	ราคาต่อ หน่วย (บาท) (๒)	รายได้รวม (บาท) (๓)=(๑)×(๒)	ปริมาณ ผลผลิต (ตัว) (๔)	ราคาต่อ หน่วย (บาท) (๕)	รายได้รวม (บาท) (๖)=(๔)×(๕)	
๑	นางบุญชู ยอดเพชร	๘๐	๑๐๐	๘,๐๐๐	๘๔	๒๐๐	๑๖,๘๐๐	๘,๘๐๐
๒	นางสุมาลี ฤทธิสาร	๖๐	๑๐๐	๖,๐๐๐	๓๐	๒๐๐	๖,๐๐๐	๐
๓	นางนงนุช สมบูรณ์หนู	๑๑๒	๑๐๐	๑๑,๒๐๐	๒๑๖	๒๐๐	๔๓,๒๐๐	๓๒,๐๐๐
๔	นางประนอม จีนด่าง	๓๓	๑๐๐	๓,๓๐๐	๓๖	๒๐๐	๗,๒๐๐	๓,๙๐๐
๕	นางยุพา จันทร์พุ่ม	๕๕	๑๐๐	๕,๕๐๐	๔๔	๒๐๐	๘,๘๐๐	๓,๓๐๐
๖	นางประนอม ทิพวัน	๑๖๐	๑๐๐	๑๖,๐๐๐	๑๖๐	๒๐๐	๓๒,๐๐๐	๑๖,๐๐๐
๗	นางลูกคิด นวลจิ้น	๘๐	๑๐๐	๘,๐๐๐	๑๔๔	๒๐๐	๒๘,๘๐๐	๒๐,๘๐๐
๘	นายทองคำ เนียนหอม	๗๒	๑๐๐	๗,๒๐๐	๖๐	๒๐๐	๑๒,๐๐๐	๔,๘๐๐
๙	นางบุญปลูก จ้อยสุข	๘๐	๑๐๐	๘,๐๐๐	๙๖	๒๐๐	๑๙,๒๐๐	๑๑,๒๐๐
๑๐	นางลำพา เพชรอ่อน	๔๖	๑๐๐	๔,๖๐๐	๗๘	๒๐๐	๑๕,๖๐๐	๑๑,๐๐๐
๑๑	นางยุพิน ทองกร	๘๐	๑๐๐	๘,๐๐๐	๘๘	๒๐๐	๑๗,๖๐๐	๙,๖๐๐
๑๒	นายอำนาจ บัวเพื่อน	๔๐	๑๐๐	๔,๐๐๐	๕๒	๒๐๐	๑๐,๔๐๐	๖,๔๐๐
๑๓	นางอวน คงกัปกัญญ์	๙๒	๑๐๐	๙,๒๐๐	๙๖	๒๐๐	๑๙,๒๐๐	๑๐,๐๐๐
๑๔	นางจรรยา บุญคง	๘๐	๑๐๐	๘,๐๐๐	๙๖	๒๐๐	๑๙,๒๐๐	๑๑,๒๐๐
๑๕	นางบุญมี ศรีอ้อยสุข	๘๐	๑๐๐	๘,๐๐๐	๑๒๐	๒๐๐	๒๔,๐๐๐	๑๖,๐๐๐
๑๖	นางดอกรัก บุญจิ้น	๑๐๐	๑๐๐	๑๐,๐๐๐	๑๒๐	๒๐๐	๒๔,๐๐๐	๑๔,๐๐๐
๑๗	นางวน นวลจิ้น	๘๐	๑๐๐	๘,๐๐๐	๘๐	๒๐๐	๑๖,๐๐๐	๘,๐๐๐
๑๘	นางเลีย นวลจิ้น	๒๓๔	๑๐๐	๒๓,๔๐๐	๒๐๐	๒๐๐	๔๐,๐๐๐	๑๖,๖๐๐
๑๙	นางละฮอ หมี่นึม	๕๘	๑๐๐	๕,๘๐๐	๖๐	๒๐๐	๑๒,๐๐๐	๖,๒๐๐
๒๐	นางนิต สุขศรี	๑๑๐	๑๐๐	๑๑,๐๐๐	๑๒๐	๒๐๐	๒๔,๐๐๐	๑๓,๐๐๐
๒๑	นางพิสิณชกาญ์ เบญญวัต	๘๐	๑๐๐	๘,๐๐๐	๑๑๒	๒๐๐	๒๒,๔๐๐	๑๔,๔๐๐
๒๒	นายเชิด เพชรอ่อน	๑๐๐	๑๐๐	๑๐,๐๐๐	๑๔๐	๒๐๐	๒๘,๐๐๐	๑๘,๐๐๐
รวม								๒๕๕,๒๐๐

ความเชี่ยวชาญเฉพาะทางของกลุ่มสมาชิกแม่ข่าย (วิทยากรประจำกลุ่ม)



นางประนอม จินด้วง (ประธานกลุ่ม)
มีความเชี่ยวชาญในการเลี้ยงแม่พันธุ์



นางวน นวลจิ้น (สมาชิก)
มีความเชี่ยวชาญในการเลี้ยงแม่พันธุ์



นางเลี้ยว นวลจิ้น (สมาชิก)
มีความเชี่ยวชาญในการเลี้ยงแม่พันธุ์



นางนงนุช สมบูรณ์หนู (รองประธาน)
วิทยากรประจำกลุ่ม



นางดอกกรัก นวลจิ้น (สมาชิก)
มีความเชี่ยวชาญในการจัดการอาหาร
จากท้องถิ่นพันธุ์



นางจรรุญ บุญคง (สมาชิก)
มีความเชี่ยวชาญในการจัดการของเสีย



นางยุพา จันทรพุทธ (สมาชิก)
มีความเชี่ยวชาญในการเลี้ยงแม่พันธุ์



นายทองคำ เนียมหอม (สมาชิก)
มีความเชี่ยวชาญในการจัดการสุกรอุ้มท้อง



นางมาลี ดีแล้ว (สมาชิก)
มีความเชี่ยวชาญในการจัดการโรคและโรงเรือน



นายวิชาญ ไม้แก้ว (สมาชิก)
มีความเชี่ยวชาญในการจัดการพ่อพันธุ์



นายวง เขียวมี (สมาชิก)
มีความเชี่ยวชาญในการผลิตแก๊สชีวภาพ



นางประนอม ทิพวัน (สมาชิก)
มีความเชี่ยวชาญในการเลี้ยงสุกรแม่พันธุ์



นางพิสนัชกาญจน์ เบญญวัต
มีความเชี่ยวชาญในการผลิตอาหารสุกร



นายอำนาจ บัวเฟื่อน
มีความเชี่ยวชาญในการทำอาหารสุกร



นางละฮอ หมี่นึม
มีความเชี่ยวชาญในการเลี้ยงแม่พันธุ์สุกร



นางยุพิน ทองกร
มีความเชี่ยวชาญในการเลี้ยงแม่พันธุ์สุกร

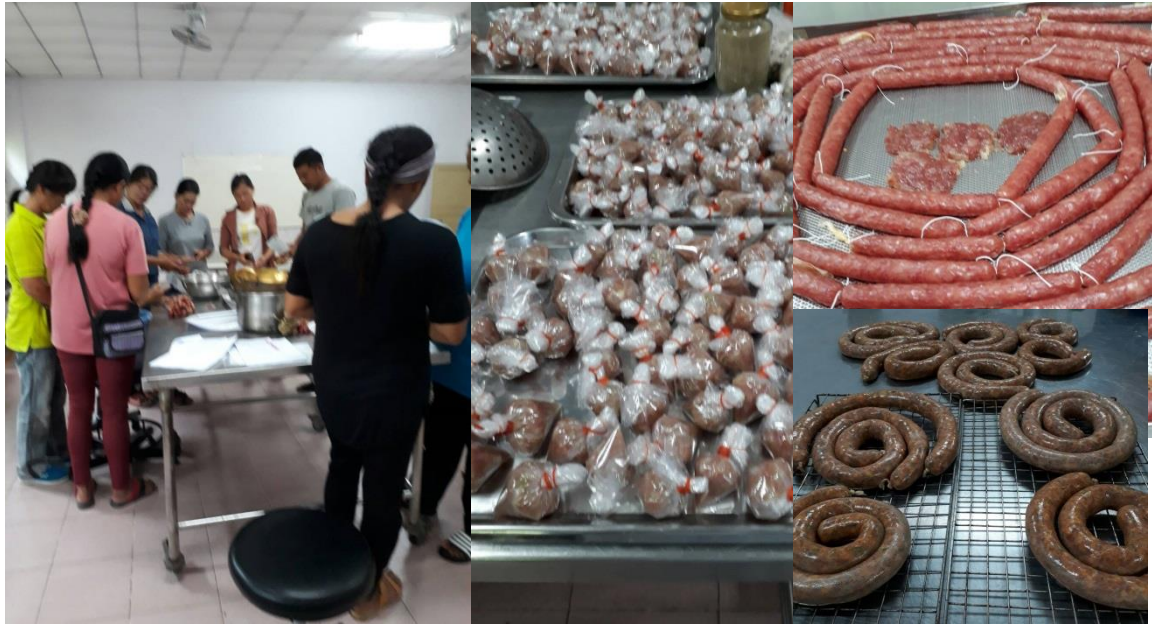
ภาคผนวก



ภาพผนวกที่๑ กลุ่มสมาชิกที่เลี้ยงหมูหลุม



ภาพผนวกที่๒ เกษตรกรศึกษาดูงานการทำหมักยีสต์



ภาพผนวกที่๓ การแปรรูปผลิตภัณฑ์จากเนื้อสุกรกลุ่มลูกชาย



ภาพผนวกที่๔ การทำหัวอาหารสุกร



ภาพผนวกที่ ๕ ให้คำปรึกษาการทำแก๊สชีวภาพ รศ.ดร.สุชน ตั้งทวีวัฒน์ หัวหน้าภาควิชา

สาขาวิชาสัตวศาสตร์ มหาวิทยาลัยเชียงใหม่



ภาพผนวกที่ ๖ การจัดการแม่พันธุ์ของลูกชาย



ภาพผนวกที่๗ ให้ความรู้ด้านการป้องกันโรคและการใช้สารปฏิชีวนะ



ภาพผนวกที่๘ แจกลูกสุกรพันธุ์ดีให้กับสมาชิกลูกข่าย



ภาพผนวกที่๙ การติดตั้งบ่อแก๊สชีวภาพ



ภาพผนวกที่๑๐ การทดสอบบ่อแก๊สชีวภาพ



ภาพผนวกที่๑๑ สมาชิกทำบ่อแก๊ส



ภาพผนวกที่๑๒ วางระบบเสร็จเรียบร้อย



ภาพผนวกที่๑๓ การจัดการแม่พันธุ์สุกร



ภาพผนวกที่๑๔ กลุ่มสมาชิกผู้เลี้ยงสุกร