



แผนการบริหารและแผนพัฒนาบุคลากร
สายวิชาการและสายสนับสนุน
มหาวิทยาลัยเทคโนโลยีราชมงคลล้านนา
พ.ศ. 2563

คำนำ

แผนการบริหารและแผนพัฒนาบุคลากรสายวิชาการและสายสนับสนุน มหาวิทยาลัยเทคโนโลยีราชมงคลธัญบุรี พ.ศ.2563 จัดทำขึ้นเพื่อใช้เป็นแนวทางในการดำเนินการบริหารและการพัฒนาบุคลากรตามพันธกิจของมหาวิทยาลัยเทคโนโลยีราชมงคลธัญบุรีให้บรรลุผล ซึ่งมหาวิทยาลัยเทคโนโลยีราชมงคลธัญบุรีได้ดำเนินการเชื่อมโยงกับยุทธศาสตร์ชาติ 20 ปี (พ.ศ.2561-2580) แผนการศึกษาแห่งชาติ (พ.ศ.2560-2579) แผนพัฒนาเศรษฐกิจและสังคมแห่งชาติ ฉบับที่ 12 (พ.ศ.2560-2564) และแผนยุทธศาสตร์มหาวิทยาลัยเทคโนโลยีราชมงคลธัญบุรี ระยะ 4 ปี (พ.ศ.2562-2565) ตามลำดับ

หวังเป็นอย่างยิ่งว่า แผนการบริหารและแผนพัฒนาบุคลากร สายวิชาการและสายสนับสนุน มหาวิทยาลัยเทคโนโลยีราชมงคลธัญบุรี พ.ศ.2563 จะเป็นเครื่องมือและกลไกสำคัญในการบริหารและพัฒนาบุคลากรให้แก่หน่วยงาน ผู้บริหาร ตลอดจนผู้ปฏิบัติงานในระดับต่าง ๆ เพื่อร่วมกันผลักดันขับเคลื่อนมหาวิทยาลัยเทคโนโลยีราชมงคลธัญบุรีให้บรรลุถึงซึ่งวิสัยทัศน์ที่พึงปรารถนาร่วมกันต่อไป

มหาวิทยาลัยเทคโนโลยีราชมงคลธัญบุรี

สารบัญ

| | หน้า |
|---|------|
| คำนำ | |
| สารบัญ | |
| บทสรุปผู้บริหาร | |
| บทที่ 1 ข้อมูลพื้นฐานมหาวิทยาลัยเทคโนโลยีราชมงคลล้านนา | |
| - ประวัติความเป็นมา | 2 |
| - สีประจำมหาวิทยาลัยเทคโนโลยีราชมงคลล้านนา | 3 |
| - ต้นไม้ประจำมหาวิทยาลัยเทคโนโลยีราชมงคลล้านนา | 3 |
| - ตราประจำมหาวิทยาลัยเทคโนโลยีราชมงคลล้านนา | 3 |
| - ปรัชญา วิสัยทัศน์ พันธกิจ เป้าหมายของมหาวิทยาลัยเทคโนโลยีราชมงคลล้านนา | 4 |
| - การแบ่งส่วนราชการของมหาวิทยาลัยเทคโนโลยีราชมงคลล้านนา | 6 |
| - ข้อมูลบุคลากรมหาวิทยาลัยเทคโนโลยีราชมงคลล้านนา | 9 |
| บทที่ 2 จุดแข็ง จุดอ่อน โอกาส และอุปสรรคในการพัฒนาบุคลากรสายวิชาการและสายสนับสนุน มหาวิทยาลัยเทคโนโลยีราชมงคลล้านนา | |
| - จุดแข็ง จุดอ่อน โอกาส และอุปสรรคในการพัฒนาบุคลากร | 38 |
| บทที่ 3 กรอบแนวความคิดในการบริหารและแผนการพัฒนาบุคลากรสายวิชาการและสายสนับสนุน มหาวิทยาลัยเทคโนโลยีราชมงคลล้านนา พ.ศ.2563 | |
| - กรอบแนวความคิดในการบริหารและแผนการพัฒนาบุคลากรสายวิชาการและสายสนับสนุน มหาวิทยาลัยเทคโนโลยีราชมงคลล้านนา พ.ศ.2563 | 42 |
| บทที่ 4 แผนการบริหารและแผนการพัฒนาบุคลากรสายวิชาการและสายสนับสนุน มหาวิทยาลัยเทคโนโลยีราชมงคลล้านนา พ.ศ.2563 | |
| - แผนการบริหารและแผนการพัฒนาบุคลากรสายวิชาการและสายสนับสนุน มหาวิทยาลัยเทคโนโลยีราชมงคลล้านนา พ.ศ.2563 | 48 |

สารบัญตาราง

หน้า

| | | |
|-------------|---|----|
| ตารางที่ 1 | ข้อมูลบุคลากรภาพรวม | 9 |
| ตารางที่ 2 | ข้อมูลบุคลากรแยกเขตพื้นที่ | 11 |
| ตารางที่ 3 | ข้อมูลบุคลากรตำแหน่งวิชาการจำแนกประเภท | 12 |
| ตารางที่ 4 | จำนวนบุคลากรตำแหน่งทางวิชาการจำแนกคณะ/วิทยาลัย | 13 |
| ตารางที่ 5 | จำนวนบุคลากรตำแหน่งทางวิชาการจำแนกพื้นที่ | 14 |
| ตารางที่ 6 | ข้อมูลคุณวุฒิของบุคลากรสายวิชาการจำแนกตามประเภทบุคลากร | 15 |
| ตารางที่ 7 | ข้อมูลคุณวุฒิของบุคลากรสายวิชาการแยกคณะ/วิทยาลัย | 16 |
| ตารางที่ 8 | ข้อมูลคุณวุฒิของบุคลากรสายวิชาการแยกพื้นที่ | 17 |
| ตารางที่ 9 | ข้อมูลจำนวนบุคลากรจำแนกตามระดับตำแหน่งสายสนับสนุน | 18 |
| ตารางที่ 10 | ข้อมูลคุณวุฒิบุคลากรสายสนับสนุนแยกประเภท | 19 |
| ตารางที่ 11 | ข้อมูลบุคลากรสายสนับสนุนแต่ละหน่วยงานในพื้นที่เชียงใหม่ | 21 |
| ตารางที่ 12 | ข้อมูลบุคลากรสายสนับสนุนแต่ละหน่วยงานในพื้นที่เชียงราย | 23 |
| ตารางที่ 13 | ข้อมูลบุคลากรสายสนับสนุนแต่ละหน่วยงานในพื้นที่ตาก | 24 |
| ตารางที่ 14 | ข้อมูลบุคลากรสายสนับสนุนแต่ละหน่วยงานในพื้นที่น่าน | 25 |
| ตารางที่ 15 | ข้อมูลบุคลากรสายสนับสนุนแต่ละหน่วยงานในพื้นที่พิษณุโลก | 26 |
| ตารางที่ 16 | ข้อมูลบุคลากรสายสนับสนุนแต่ละเขตพื้นที่ลำปาง | 27 |
| ตารางที่ 17 | ข้อมูลบุคลากรสายสนับสนุนสถาบันวิจัยเทคโนโลยีเกษตร | 28 |
| ตารางที่ 18 | ข้อมูลช่วงอายุของบุคลากรสายวิชาการจำแนกตำแหน่งวิชาการทั้งหมดวิทยาลัย | 29 |
| ตารางที่ 19 | ข้อมูลจำนวนบุคลากรจำแนกประเภท ตำแหน่งอาจารย์ ทั้งหมดวิทยาลัย | 30 |
| ตารางที่ 20 | ข้อมูลจำนวนบุคลากรสายวิชาการที่เกษียณอายุราชการ ปีงบประมาณ 2562 จำแนกคณะ/วิทยาลัย | 31 |
| ตารางที่ 21 | ข้อมูลจำนวนบุคลากรสายวิชาการจำแนกตำแหน่งทางวิชาการที่เกษียณอายุราชการ ปีงบประมาณ 2562 (มีเฉพาะข้าราชการ) | 32 |
| ตารางที่ 22 | ข้อมูลจำนวนบุคลากรสายวิชาการจำแนกคุณวุฒิที่เกษียณอายุราชการ ปีงบประมาณ 2562 (มีเฉพาะข้าราชการ) | 33 |
| ตารางที่ 23 | ข้อมูลจำนวนบุคลากรที่มีคุณสมบัติครบสำหรับยื่นขอตำแหน่งผู้ช่วยศาสตราจารย์ ปีงบประมาณ 2563 | 34 |
| ตารางที่ 24 | ข้อมูลบุคลากรภาพรวม ปีงบประมาณ 2563 | 35 |
| ตารางที่ 25 | ข้อมูลบุคลากรสายวิชาการจำแนกตามตำแหน่งวิชาการ | 35 |
| ตารางที่ 26 | ข้อมูลบุคลากรสายวิชาการจำแนกตามคุณวุฒิ | 36 |

บทที่ 1

ข้อมูลพื้นฐาน

มหาวิทยาลัยเทคโนโลยีราชมงคลล้านนา

บทที่ 1

ข้อมูลพื้นฐานมหาวิทยาลัยเทคโนโลยีราชมงคลล้านนา



ประวัติความเป็นมา

มหาวิทยาลัยเทคโนโลยีราชมงคลล้านนา เป็น 1 ใน 9 มหาวิทยาลัยฯ ประกอบไปด้วย 6 พื้นที่ กับ 1 สถาบัน คือ พื้นที่เชียงใหม่ พื้นที่น่าน พื้นที่เชียงราย พื้นที่ลำปาง พื้นที่ตาก พื้นที่พิษณุโลก สถาบันวิจัยเทคโนโลยีเกษตร

มหาวิทยาลัยเทคโนโลยีราชมงคลล้านนา เดิมมีฐานะเป็นกรม สังกัดกระทรวงศึกษาธิการ จัดการศึกษาในระดับปริญญาตรี ต่อมาพระบาทสมเด็จพระเจ้าอยู่หัวทรงมีพระมหากรุณาธิคุณโปรดเกล้าโปรดกระหม่อม พระราชทานนามว่า “สถาบันเทคโนโลยีราชมงคล” เมื่อ 15 กันยายน 2531 และยกฐานะเป็น “มหาวิทยาลัยเทคโนโลยีราชมงคล” ตามพระราชบัญญัติมหาวิทยาลัยเทคโนโลยีราชมงคล พ.ศ. 2548

มหาวิทยาลัยเทคโนโลยีราชมงคลล้านนาเป็น 1 ใน 9 มหาวิทยาลัยฯในกลุ่มราชมงคลซึ่งมีปณิธานร่วมในการผลิตบัณฑิตทางวิชาชีพด้านวิทยาศาสตร์และเทคโนโลยีเป็นหลัก ทั้งนี้ มหาวิทยาลัยเทคโนโลยีราชมงคลล้านนา มีวัตถุประสงค์ในการจัดตั้งเพื่อให้เกิดการศึกษา ส่งเสริมวิชาการและวิชาชีพชั้นสูง ที่เน้นการปฏิบัติ ทำการสอน ทำการวิจัย ผลิตครูวิชาชีพ ให้บริการทางวิชาการในด้านวิทยาศาสตร์และเทคโนโลยีแก่สังคม ทำนุบำรุงศิลปะและวัฒนธรรม และอนุรักษ์สิ่งแวดล้อม โดยให้ผู้สำเร็จอาชีวศึกษามีโอกาสในการศึกษาต่อด้านวิชาชีพเฉพาะทางระดับปริญญาเป็นหลัก

การจัดตั้งส่วนราชการในมหาวิทยาลัยฯ ตามกฎกระทรวง พ.ศ. 2549 และประกาศมหาวิทยาลัยฯ ได้แก่ สำนักงานอธิการบดี สำนักงานบริหารมหาวิทยาลัยฯ 6 เขตพื้นที่ คณะบริหารธุรกิจและศิลปศาสตร์ คณะวิทยาศาสตร์และเทคโนโลยีการเกษตร คณะวิศวกรรมศาสตร์ และคณะศิลปกรรมและสถาปัตยกรรมศาสตร์ รวมทั้งวิทยาลัยเทคโนโลยีและสหวิทยาการ สำนักวิทยบริการและเทคโนโลยีสารสนเทศ สำนักส่งเสริมวิชาการและงานทะเบียน และสถาบันวิจัยและพัฒนา

สีประจำมหาวิทยาลัยเทคโนโลยีราชมงคลล้านนา

สีน้ำตาลทอง หมายถึง ความเจริญรุ่งเรืองที่ยั่งยืน เปรียบได้กับมหาวิทยาลัยฯ ซึ่งตั้งอยู่ในดินแดนที่เจริญรุ่งเรืองทางการศึกษา ศิลปวัฒนธรรม อันเป็นฐานความพร้อมในการเสริมสร้างบัณฑิตนักปฏิบัติที่มีคุณธรรม จริยธรรม และการพัฒนามหาวิทยาลัยฯ ให้เจริญก้าวหน้าเป็นศูนย์แห่งการเรียนรู้สืบไป

ต้นไม้ประจำมหาวิทยาลัยเทคโนโลยีราชมงคลล้านนา



ต้นกาสะลอง (หรือต้นปีบ) เป็นต้นไม้ที่รู้จักกันแพร่หลายในถิ่นล้านนามีดอกสีขาวอันเป็นสัญลักษณ์แห่งความบริสุทธิ์และคุณงามความดี ดอกมีกลิ่นหอมเปรียบประดุจชื่อเสียงและเกียรติคุณของมหาวิทยาลัยฯ

ตามวัฒนธรรมความเชื่อของสังคมไทย กาสะลองเป็นไม้มงคล สถานที่แห่งใดปลูกไม้มงคลนี้ไว้ จะนำมาซึ่งเกียรติคุณและชื่อเสียงขจรขยายไปทั่วสารทิศ กาสะลองมีลำต้นที่แข็งแรงสูงโปร่ง มีช่อดอกสีขาวบานสะพรั่งโน้มลงมาเปรียบเสมือนคุณลักษณะของบัณฑิตที่ถึงพร้อมด้วยคุณธรรมจริยธรรม ความรู้ ความเชี่ยวชาญที่จะไปพัฒนาสังคมและประเทศชาติให้มีความเจริญรุ่งเรืองอย่างยั่งยืนต่อไป

ตราประจำมหาวิทยาลัยเทคโนโลยีราชมงคลล้านนา



มหาวิทยาลัยเทคโนโลยีราชมงคลล้านนา เดิมมีฐานะเป็นส่วนหนึ่งของสถาบันเทคโนโลยีราชมงคลซึ่งหมายความถึง สถาบันอันเป็นมงคลแห่งพระราชธาตุนคร สถาบันเทคโนโลยีราชมงคลมีตราประจำเป็นรูปวงกลมภายใต้มหาพิชัยมงกุฎ ภายในวงกลมเป็นรูปดอกบัวบาน 8 กลีบล้อมรอบ หมายถึง ทางแห่งความสำเร็จ มรรค 8 และความสดชื่น เบิกบาน ก่อให้เกิดปัญญาแผ่ขจรไปทั่วสารทิศ ภายในดอกบัวเป็นตราพระราชลัญจกรบรรจอยู่ หมายถึง สัญลักษณ์และเครื่องหมายประจำองค์พระมหากษัตริย์ของรัชกาลที่ 9 ซึ่งพระองค์เป็นผู้พระราชทานนามว่า “มหาวิทยาลัยเทคโนโลยีราชมงคล” บนตรารูปวงกลมมีพระมหาพิชัยมงกุฎครอบ และมีเลข 9 อยู่ หมายถึง รัชกาลที่ 9 ด้านล่างของตรารูปวงกลมทำเป็นกรอบโค้งรองรับชื่อ “มหาวิทยาลัยเทคโนโลยีราชมงคลล้านนา” คั่นปิดท้ายของกรอบด้วยลวดลายดอกไม้ทิพย์ประจำยาม ทั้งสองข้าง หมายถึง ความเจริญรุ่งเรือง แจ่มใส เบิกบาน

ปรัชญา วิสัยทัศน์ พันธกิจ เป้าหมาย ของมหาวิทยาลัยเทคโนโลยีราชมงคล ล้านนา

“ปรัชญา”

“นวัตกรรมเพื่อชุมชน”

“วิสัยทัศน์”

“มหาวิทยาลัยชั้นนำด้านวิชาชีพและเทคโนโลยี ในการผลิตบัณฑิตนักปฏิบัติ
เพื่อยกระดับคุณภาพชีวิต ของสังคม ชุมชน ท้องถิ่น อย่างยั่งยืน”

“พันธกิจมหาวิทยาลัยเทคโนโลยีราชมงคลล้านนา”

1. จัดการศึกษาด้านวิชาชีพและเทคโนโลยี และผลิตครูวิชาชีพ ทั้งในระดับชาติและนานาชาติ โดยมุ่งเน้นผลิตบัณฑิตนักปฏิบัติ ที่มีคุณธรรม จริยธรรม พึ่งพาตนเองได้ และเป็นพี่พี่ทางวิชาการให้กับประเทศ ภูมิภาค และชุมชน ทั้งภาครัฐและเอกชน
2. ผลิตผลงานวิจัยที่เป็นการสร้าง และประยุกต์ใช้องค์ความรู้ สร้างสรรค์นวัตกรรม หรือทรัพย์สินทางปัญญาที่ตอบสนองยุทธศาสตร์ชาติ ความต้องการของสังคม ชุมชน ภาครัฐและเอกชน และประเทศ
3. ให้บริการวิชาการที่มุ่งเน้นการถ่ายทอดองค์ความรู้ด้านวิทยาศาสตร์ เทคโนโลยีและนวัตกรรม ที่สอดคล้องกับบริบทมหาวิทยาลัยด้านวิชาชีพและเทคโนโลยี และตอบสนองความต้องการของท้องถิ่น ชุมชนและสังคม
4. จัดการเรียนรู้ วิจัยหรือบริการวิชาการซึ่งนำไปสู่การสืบสานศิลปวัฒนธรรม และความเป็นไทย หรือสร้างโอกาสและมูลค่าเพิ่มให้กับผู้เรียน ชุมชน สังคมและประเทศชาติ
5. บริหารจัดการพันธกิจ และวิสัยทัศน์ตามหลักธรรมาภิบาล มีการติดตาม ตรวจสอบ ประเมินผลที่มีประสิทธิภาพ และประสิทธิผล ยึดหยุ่น คล่องตัวโปร่งใส และตรวจสอบได้ จัดการศึกษาระดับอุดมศึกษาเฉพาะด้านวิทยาศาสตร์และเทคโนโลยีโดยมุ่งเน้นผลิตบัณฑิตนักปฏิบัติที่มีคุณธรรม และพึ่งพาตนเองได้

“อัตลักษณ์”

“บัณฑิตนักปฏิบัติมีอาชีพที่ใช้เทคโนโลยีเป็นฐาน”

“เอกลักษณ์”

ภาพลักษณ์ที่ดีเป็นสิ่งสำคัญของทุกองค์กร การกำหนดเอกลักษณ์ที่ชัดเจน สามารถใช้เป็นกรอบสำหรับการพัฒนามหาวิทยาลัย เอกลักษณ์ มหาวิทยาลัยเทคโนโลยีราชมงคลล้านนา ประกอบด้วย เกษตรอุตสาหกรรม เกษตรปลอดภัย ความหลากหลายทางชีวภาพ ความมั่นคงทางนวัตกรรมเกษตร อาหารล้านนา เทคโนโลยีและการจัดการเพื่อชุมชน โครงข่ายคมนาคมขนส่ง และระบบโลจิสติกส์ การค้าขายแดนและบริการจัดการเทคโนโลยี วัฒนธรรมท้องถิ่นและนวัตกรรม อาหารสุขภาพและพันธุกรรมพืช เป็นกลไกสำคัญในการขับเคลื่อนและสร้างความเข้าใจ ให้มีเป้าหมายเดียวกัน สู่การเป็น “มหาวิทยาลัยนวัตกรรมเพื่อชุมชน

“วัฒนธรรมองค์กร”

วัฒนธรรมองค์กร เป็นสิ่งสำคัญยิ่งที่จำเป็นจะต้องสื่อสารให้บุคลากรภายในองค์กรมีการปฏิบัติอย่างต่อเนื่องและชัดเจน จนเป็นเอกลักษณ์ของมหาวิทยาลัย เพื่อจดจำง่ายและสะดวกต่อการปฏิบัติ จึงกำหนดจากอักษรย่อภาษาอังกฤษของมหาวิทยาลัยเทคโนโลยีราชมงคลล้านนา (Rajamangala University of Technology Lanna)

| | |
|--------------------|---|
| R : Responsibility | รับผิดชอบ ต่อภารกิจ ต่อชุมชน สังคม ประเทศชาติ |
| M : Morality | ยึดมั่นในคุณธรรม ความงาม ความดี |
| U : Ubiquity | ส่งเสริมการเรียนรู้ในทุกที่ ทุกโอกาส |
| T : Technology | วิทยาศาสตร์และเทคโนโลยีเป็นฐานการพัฒนา |
| L : Linkage | ประสานพหุพลัง เชื่อมโยง โลก ชุมชน |

“ประเด็นยุทธศาสตร์”

- ยุทธศาสตร์ที่ 1 การพัฒนาการศึกษาเพื่อผลิตกำลังคนนักวิชาชีพที่เน้นการปฏิบัติ (Hands On)
 ยุทธศาสตร์ที่ 2 การพัฒนามหาวิทยาลัยเพื่อการเติบโตร่วมกับการพัฒนาประเทศ
 ยุทธศาสตร์ที่ 3 การเสริมสร้างนักศึกษาและบุคลากรให้มีเอกลักษณ์ อัตลักษณ์ ความภาคภูมิใจล้านนา ทรัพยากรธรรมชาติสิ่งแวดล้อมและปรัชญาเศรษฐกิจพอเพียง
 ยุทธศาสตร์ที่ 4 การพัฒนาการบริหารจัดการและการสร้างฐานวัฒนธรรมองค์กร

การแบ่งส่วนราชการของมหาวิทยาลัยเทคโนโลยีราชมงคลล้านนา

1. สำนักงานอธิการบดี

เป็นหน่วยงานที่บริหารจัดการให้บริการงานสารบรรณอย่างเป็นระบบถูกต้องตามระเบียบ ประสานงานและอำนวยความสะดวกกับหน่วยงานทั้งภายในและภายนอกมหาวิทยาลัย ดำเนินการจัดการ ประชุมผู้บริหารมหาวิทยาลัย ให้บริการและอำนวยความสะดวกในการปฏิบัติงานของผู้บริหารมหาวิทยาลัย ปฏิบัติงานสอดคล้องกับนโยบายและแผนพัฒนามหาวิทยาลัยฯ ประกอบด้วย กองและสำนักงานต่างๆ ดังนี้

1. กองกลาง
2. กองคลัง
3. กองบริหารงานบุคคล
4. กองนโยบายและแผน
5. กองพัฒนานักศึกษา
6. กองประชาสัมพันธ์
7. กองพัฒนาอาคารสถานที่
8. ศูนย์วัฒนธรรมศึกษา
9. สำนักงานตรวจสอบภายใน
10. สำนักงานบริหารทรัพย์สินและสิทธิประโยชน์
11. สำนักงานประกันคุณภาพการศึกษา

2. คณะ/วิทยาลัย ปัจจุบันมี 4 คณะ 1 วิทยาลัย

1. คณะบริหารธุรกิจและศิลปศาสตร์
2. คณะวิทยาศาสตร์และเทคโนโลยีการเกษตร
3. คณะวิศวกรรมศาสตร์
4. คณะศิลปกรรมและสถาปัตยกรรมศาสตร์
5. วิทยาลัยเทคโนโลยีและสหวิทยาการ

3. สถาบัน/สำนัก

1. สถาบันวิจัยและพัฒนา
2. สำนักส่งเสริมวิชาการและงานทะเบียน
3. สำนักวิทยบริการและเทคโนโลยีสารสนเทศ
4. สถาบันวิจัยเทคโนโลยีเกษตร
5. สถาบันถ่ายทอดเทคโนโลยีสู่ชุมชน

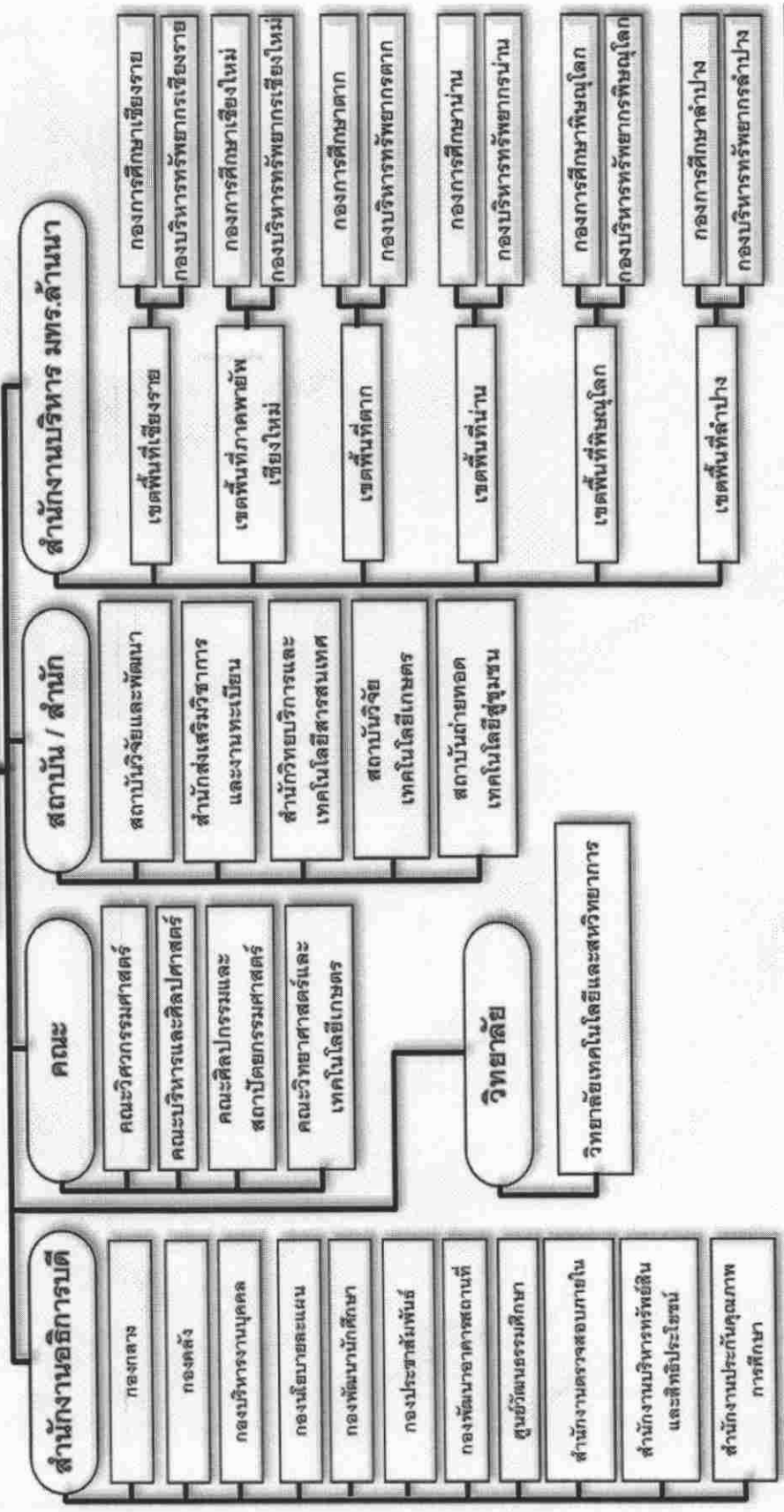
4. สำนักงานบริหารพื้นที่

1. พื้นที่เชียงราย
2. พื้นที่ภาคพายัพ เชียงใหม่
3. พื้นที่ตาก
4. พื้นที่น่าน
5. พื้นที่พิษณุโลก
6. พื้นที่ลำปาง

โครงสร้างการบริหารงานของมหาวิทยาลัยเทคโนโลยีราชมงคลล้านนา

สภามหาวิทยาลัย

มหาวิทยาลัย



ข้อมูลบุคลากรมหาวิทยาลัยเทคโนโลยีราชมงคลล้านนา

ข้อมูลบุคลากรมหาวิทยาลัยเทคโนโลยีราชมงคลล้านนา

มหาวิทยาลัยให้ความสำคัญกับการบริหารทรัพยากรบุคคล โดยมุ่งเน้นความเป็นเลิศด้านคุณภาพของบุคลากร อันเป็นกลไกสำคัญในการขับเคลื่อนองค์กรไปสู่ความก้าวหน้า ซึ่งแต่ละส่วนงานมีการกำหนดนโยบายและทิศทางการบริหารทรัพยากรที่สอดคล้องกับยุทธศาสตร์มหาวิทยาลัย โดยส่วนใหญ่มุ่งเน้นบริหารจัดการทรัพยากรมนุษย์ของมหาวิทยาลัย อย่างมีประสิทธิภาพและคุ้มค่า

ปัจจุบันมหาวิทยาลัยเทคโนโลยีราชมงคลล้านนา แบ่งการบริหารงานออกเป็น 6 พื้นที่ 1 สถาบัน มีจำนวนบุคลากรจำนวนทั้งสิ้น 2,125 คน โดยส่วนใหญ่เป็นพนักงานในสถาบันอุดมศึกษาเงินอุดหนุน (ร้อยละ 44.80) และแบ่งเป็นสายวิชาการ 1,209 คน สายสนับสนุน 917 คน (ร้อยละ 56.89 และร้อยละ 43.15) (ข้อมูล ณ วันที่ 16 กันยายน 2562)

ตารางที่ 1 ข้อมูลบุคลากรภาพรวม

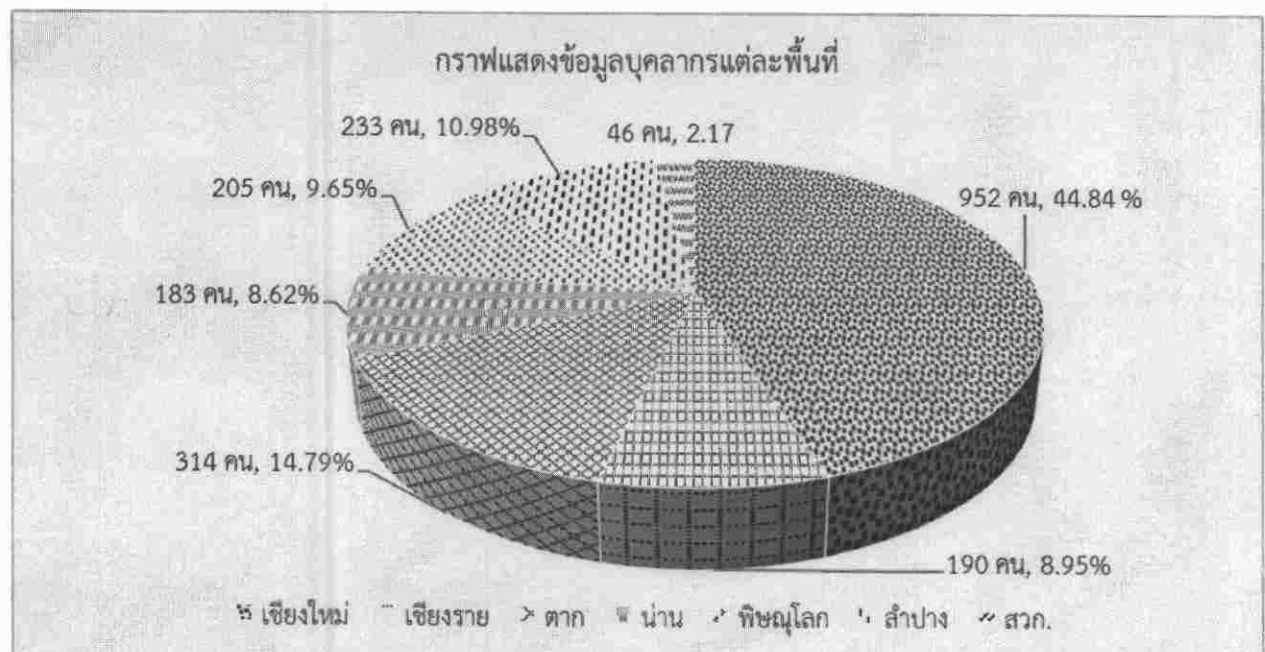
| ประเภทบุคลากร | สายวิชาการ (คน) | สายสนับสนุน (คน) | รวม (คน) | ร้อยละ |
|-----------------------------------|--------------------|---------------------|--------------|------------|
| ข้าราชการพลเรือนในสถาบันอุดมศึกษา | 479 | 49 | 528 | 24.87 |
| พนักงานในสถาบันอุดมศึกษา | 575 | 376 | 951 | 44.80 |
| พนักงานราชการ | 1 | 81 | 82 | 3.86 |
| ลูกจ้างประจำ | 0 | 71 | 71 | 3.34 |
| ลูกจ้างชั่วคราว | 152 | 339 | 491 | 23.13 |
| รวม | 1,207 | 916 | 2,123 | 100 |

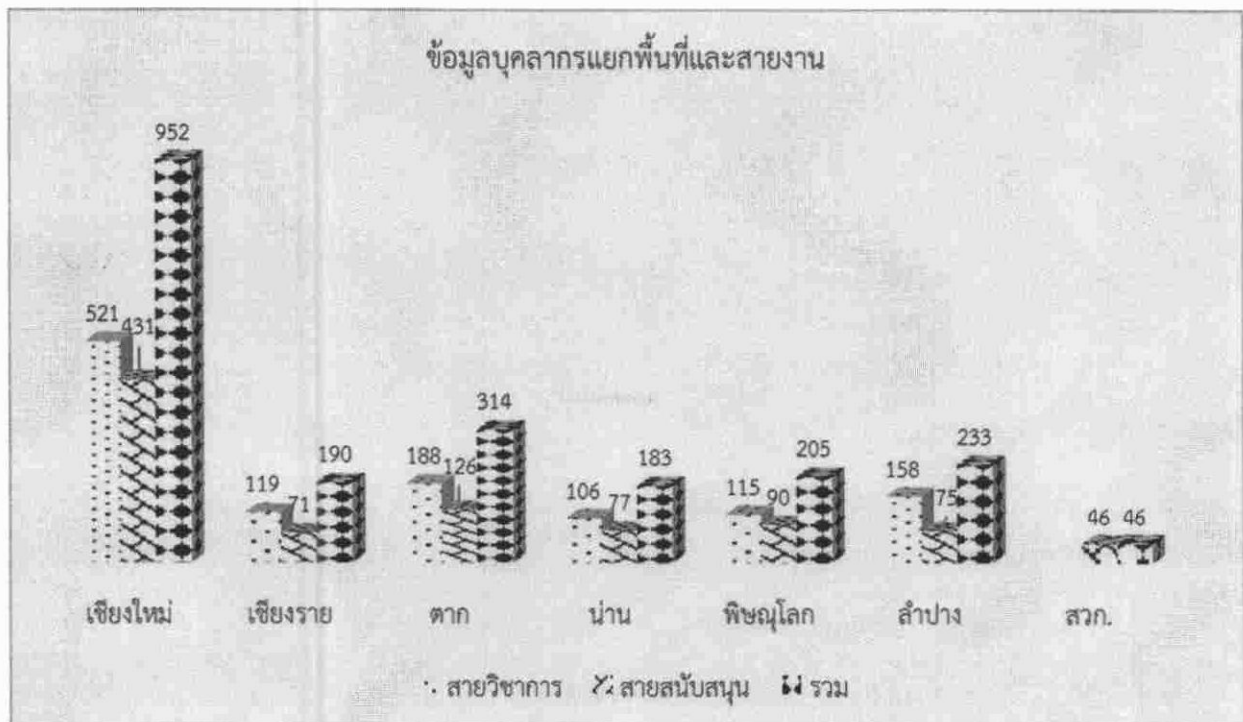
ที่มา : ระบบบริหารทรัพยากรบุคคล (HR) ข้อมูล ณ วันที่ 16 กันยายน 2562

ตารางที่ 2 ข้อมูลบุคลากรแยกเขตพื้นที่

| พื้นที่ | สายวิชาการ (คน) | สายสนับสนุน (คน) | รวม (คน) | ร้อยละ |
|---------------------------|--------------------|---------------------|-------------|--------|
| เชียงใหม่ | 521 | 431 | 952 | 44.84 |
| เชียงราย | 119 | 71 | 190 | 8.95 |
| ตาก | 188 | 126 | 314 | 14.79 |
| น่าน | 106 | 77 | 183 | 8.62 |
| พิษณุโลก | 115 | 90 | 205 | 9.65 |
| ลำปาง | 158 | 75 | 233 | 10.98 |
| สถาบันวิจัยเทคโนโลยีเกษตร | | 46 | 46 | 2.17 |
| รวม | 1,207 | 916 | 2,123 | 100 |

ที่มา : ระบบบริหารทรัพยากรบุคคล (HR) ข้อมูล ณ วันที่ 16 กันยายน 2562

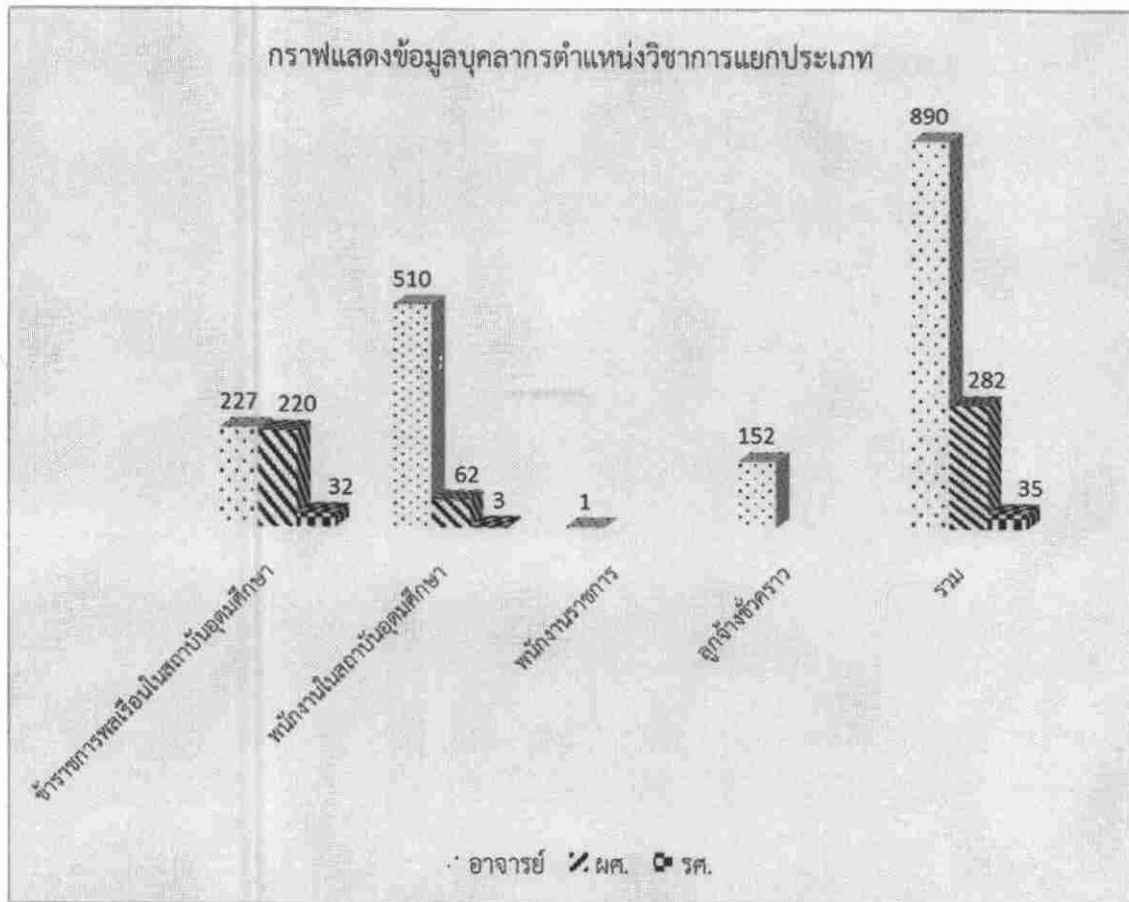




ตารางที่ 3 ข้อมูลบุคลากรตำแหน่งวิชาการจำแนกประเภท

| ประเภทบุคลากร | ตำแหน่ง | | | | รวม |
|--|------------|------------|-----------|----------|--------------|
| | อาจารย์ | ผศ. | รศ. | ศ. | |
| ข้าราชการพลเรือนในสถาบันอุดมศึกษา | 227 | 220 | 32 | 0 | 479 |
| พนักงานในสถาบันอุดมศึกษา (เงินแผ่นดิน) | 510 | 62 | 3 | 0 | 575 |
| พนักงานราชการ | 1 | 0 | 0 | 0 | 1 |
| ลูกจ้างชั่วคราว | 152 | 0 | 0 | 0 | 152 |
| รวม | 890 | 282 | 35 | 0 | 1,207 |

ที่มา : ระบบบริหารทรัพยากรบุคคล (HR) ข้อมูล ณ วันที่ 16 กันยายน 2562

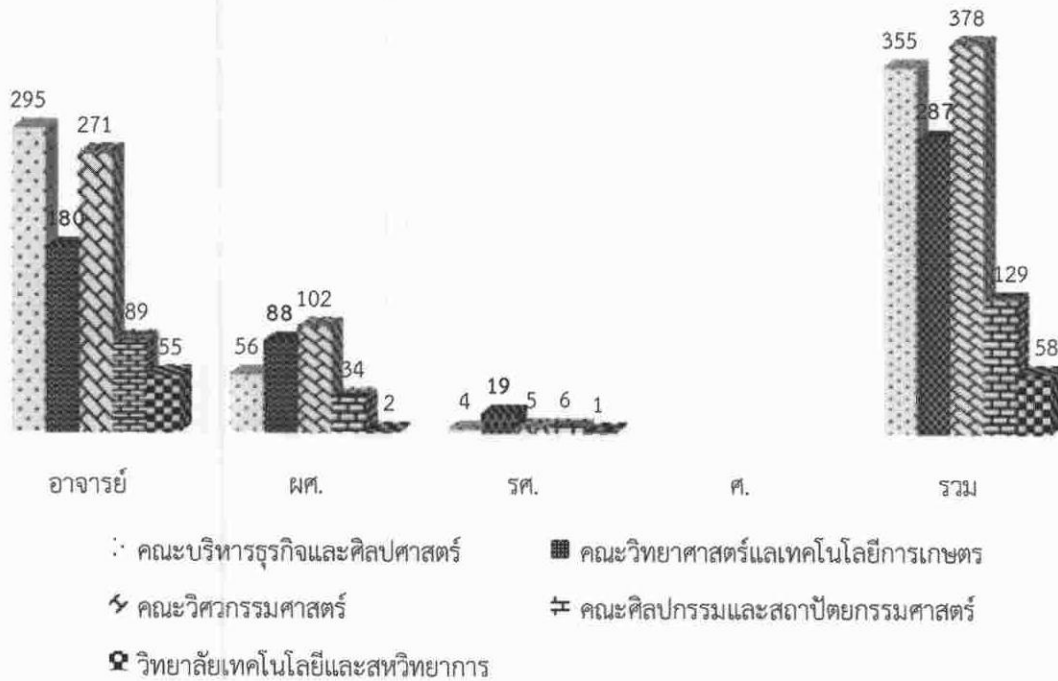


ตารางที่ 4 จำนวนบุคลากรตำแหน่งทางวิชาการจำแนกคณะ/วิทยาลัย

| คณะ | อาจารย์ | ผศ. | รศ. | ศ. | รวม |
|------------------------------------|---------|-----|-----|----|-------|
| คณะบริหารธุรกิจและศิลปศาสตร์ | 295 | 56 | 4 | 0 | 355 |
| คณะวิทยาศาสตร์และเทคโนโลยีการเกษตร | 180 | 88 | 19 | 0 | 287 |
| คณะวิศวกรรมศาสตร์ | 271 | 102 | 5 | 0 | 378 |
| คณะศิลปกรรมและสถาปัตยกรรมศาสตร์ | 89 | 34 | 6 | 0 | 129 |
| วิทยาลัยเทคโนโลยีและสหวิทยาการ | 55 | 2 | 1 | 0 | 58 |
| รวม | 890 | 282 | 35 | 0 | 1,207 |

ที่มา : ระบบบริหารทรัพยากรบุคคล (HR) ข้อมูล ณ วันที่ 16 กันยายน 2562

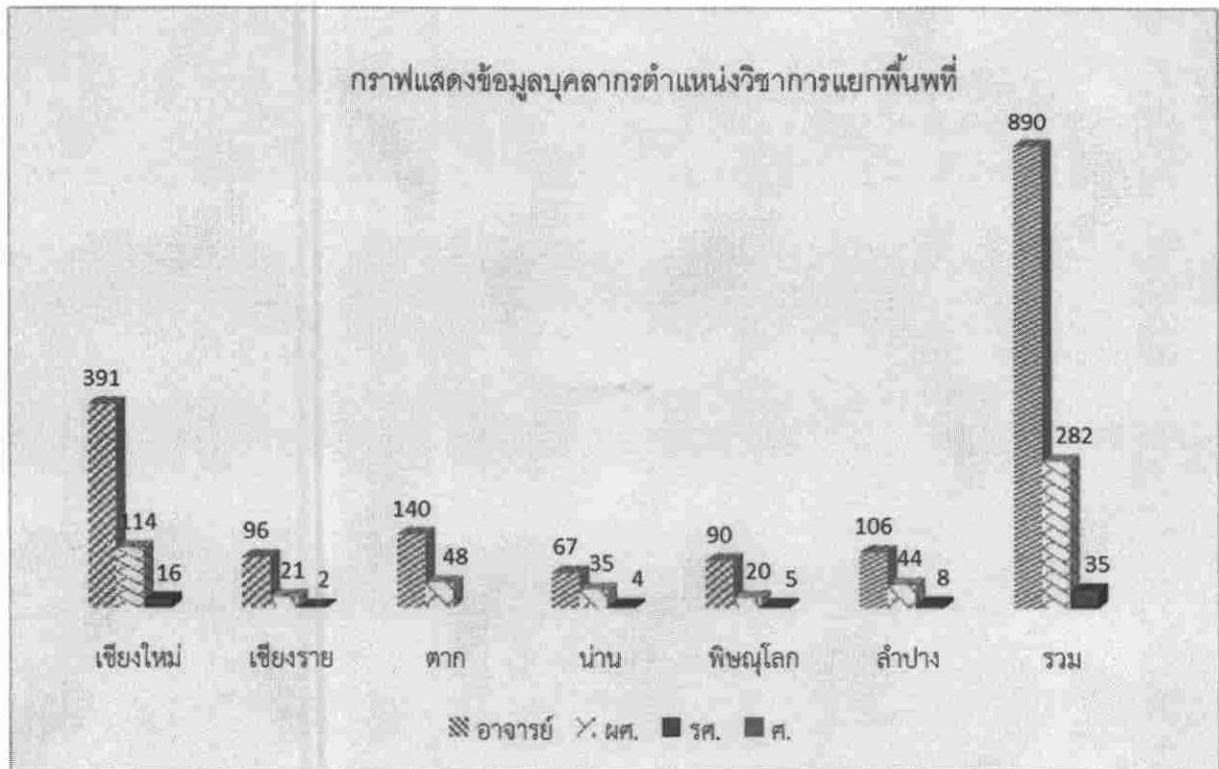
กราฟแสดงข้อมูลบุคลากรตำแหน่งวิชาการแยกคณะ/วิทยาลัย



ตารางที่ 5 จำนวนบุคลากรตำแหน่งทางวิชาการจำแนกพื้นที่

| พื้นที่ | อาจารย์ | ผศ. | รศ. | ศ. | รวม |
|-----------|---------|-----|-----|----|-------|
| เชียงใหม่ | 391 | 114 | 16 | 0 | 521 |
| เชียงราย | 96 | 21 | 2 | 0 | 119 |
| ตาก | 140 | 48 | 0 | 0 | 188 |
| น่าน | 67 | 35 | 5 | 0 | 106 |
| พิษณุโลก | 90 | 20 | 4 | 0 | 115 |
| ลำปาง | 106 | 44 | 8 | 0 | 158 |
| รวม | 890 | 282 | 35 | 0 | 1,207 |

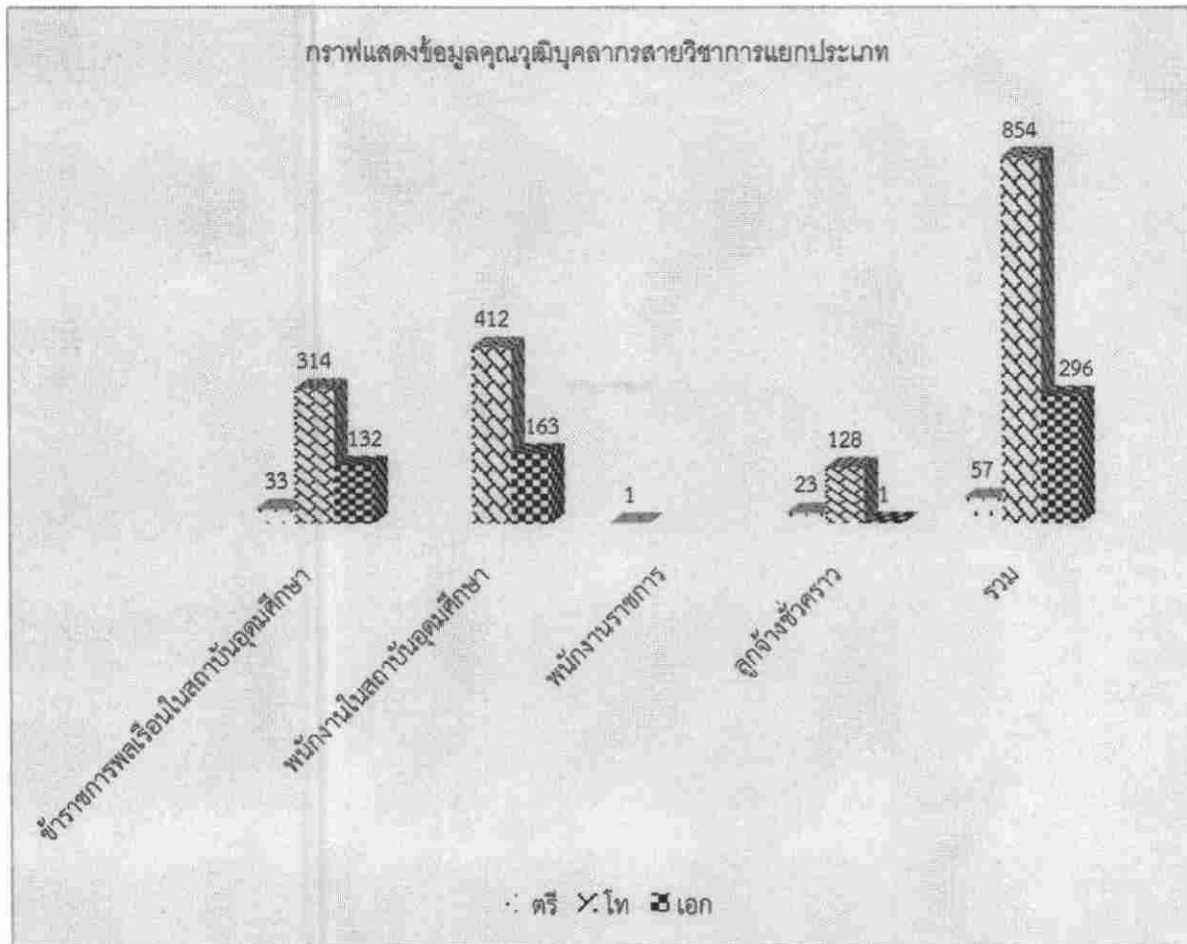
ที่มา : ระบบบริหารทรัพยากรบุคคล (HR) ข้อมูล ณ วันที่ 16 กันยายน 2562



ตารางที่ 6 ข้อมูลคุณวุฒิของบุคลากรสายวิชาการ จำแนกประเภทบุคลากร

| ประเภทบุคลากร | คุณวุฒิ | | | รวม |
|--|---------|------|-------|-------|
| | ป.ตรี | ป.โท | ป.เอก | |
| ข้าราชการพลเรือนในสถาบันอุดมศึกษา | 33 | 314 | 132 | 479 |
| พนักงานในสถาบันอุดมศึกษา (เงินแผ่นดิน) | | 412 | 163 | 575 |
| พนักงานราชการ | 1 | | | 1 |
| ลูกจ้างชั่วคราว | 23 | 128 | 1 | 152 |
| รวม | 57 | 854 | 296 | 1,207 |

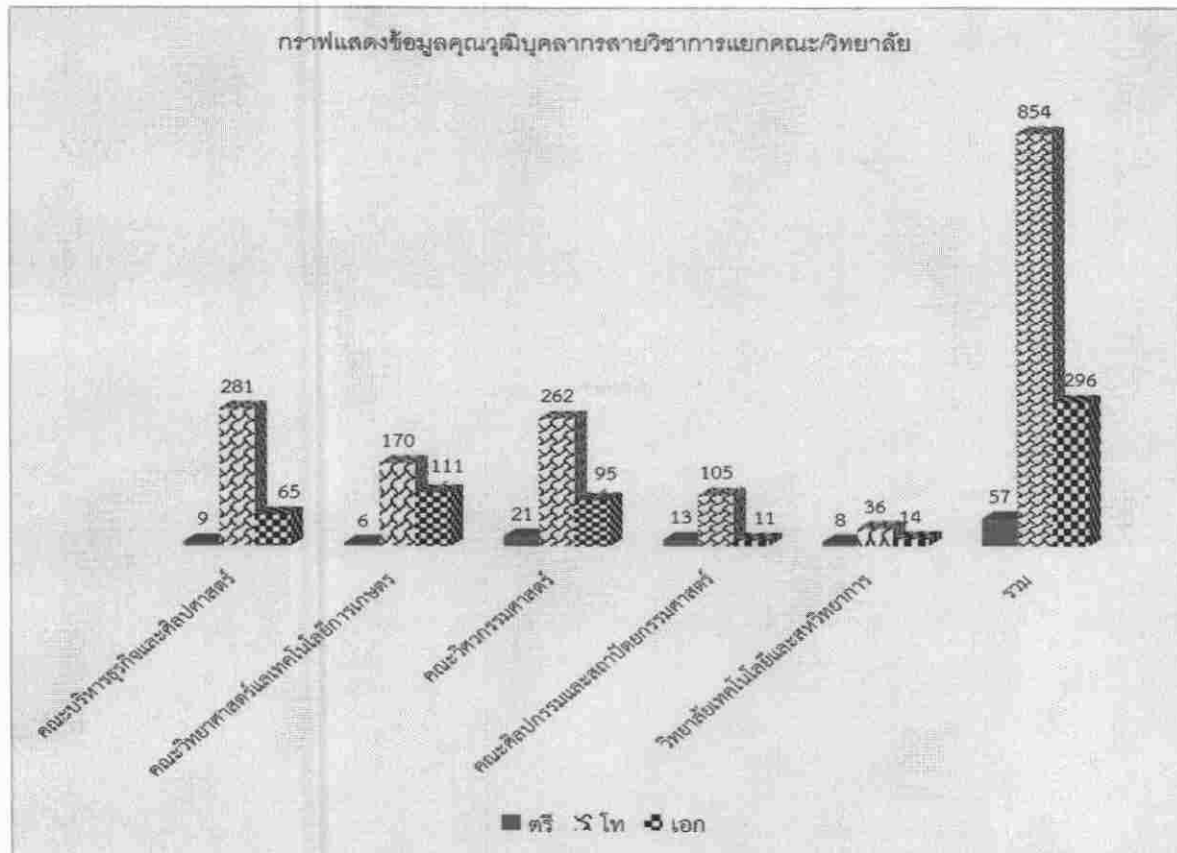
ที่มา : ระบบบริหารทรัพยากรบุคคล (HR) ข้อมูล ณ วันที่ 16 กันยายน 2562



ตารางที่ 7 ข้อมูลคุณวุฒิของบุคลากรสายวิชาการแยกคณะ/วิทยาลัย

| ประเภทบุคลากร | คุณวุฒิ | | | รวม |
|------------------------------------|---------|------|-------|-------|
| | ป.ตรี | ป.โท | ป.เอก | |
| คณะบริหารธุรกิจและศิลปศาสตร์ | 9 | 281 | 65 | 355 |
| คณะวิทยาศาสตร์และเทคโนโลยีการเกษตร | 6 | 170 | 111 | 287 |
| คณะวิศวกรรมศาสตร์ | 21 | 262 | 95 | 378 |
| คณะศิลปกรรมและสถาปัตยกรรมศาสตร์ | 13 | 105 | 11 | 129 |
| วิทยาลัยเทคโนโลยีและสหวิทยาการ | 8 | 36 | 14 | 58 |
| รวม | 57 | 854 | 296 | 1,207 |

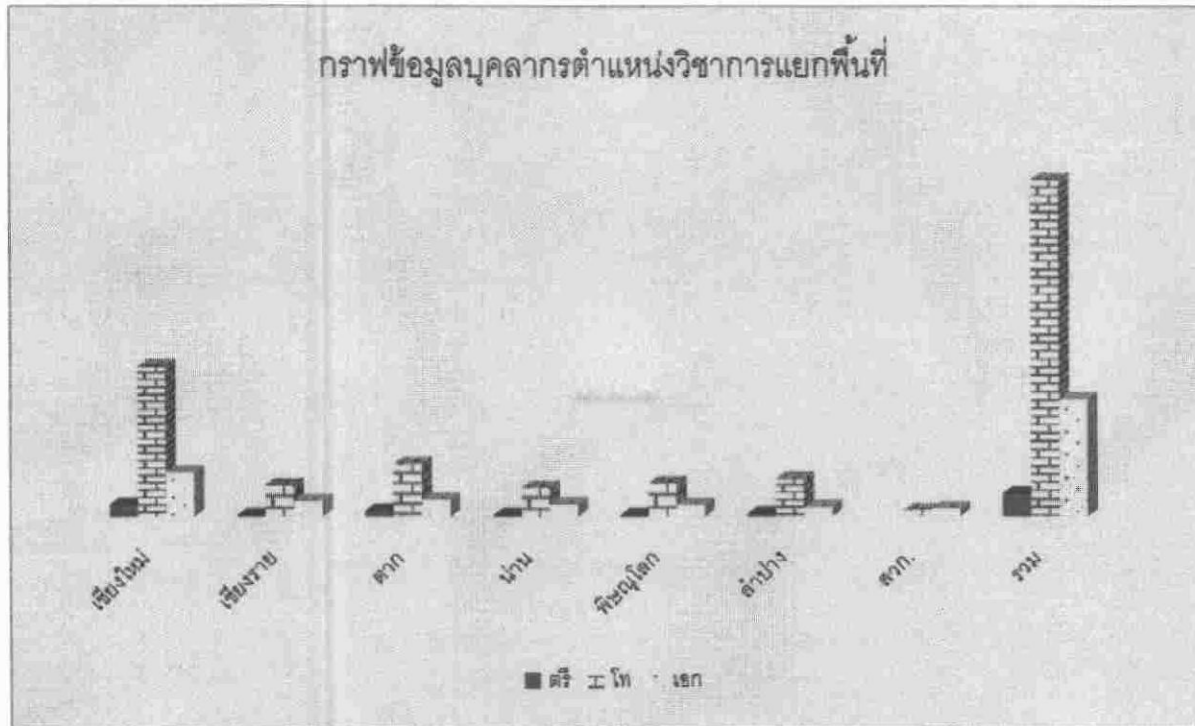
ที่มา : ระบบบริหารทรัพยากรบุคคล (HR) ข้อมูล ณ วันที่ 16 กันยายน 2562



ตารางที่ 8 ข้อมูลคุณวุฒิของบุคลากรสายวิชาการแยกพื้นที่

| ประเภทบุคลากร | คุณวุฒิ | | | รวม |
|---------------|---------|------|-------|-------|
| | ป.ตรี | ป.โท | ป.เอก | |
| เชียงใหม่ | 30 | 380 | 111 | 521 |
| เชียงราย | 2 | 78 | 39 | 119 |
| ตาก | 13 | 132 | 43 | 188 |
| น่าน | 3 | 72 | 31 | 106 |
| พิษณุโลก | 3 | 83 | 29 | 115 |
| ลำปาง | 6 | 104 | 43 | 153 |
| รวม | 57 | 854 | 296 | 1,207 |

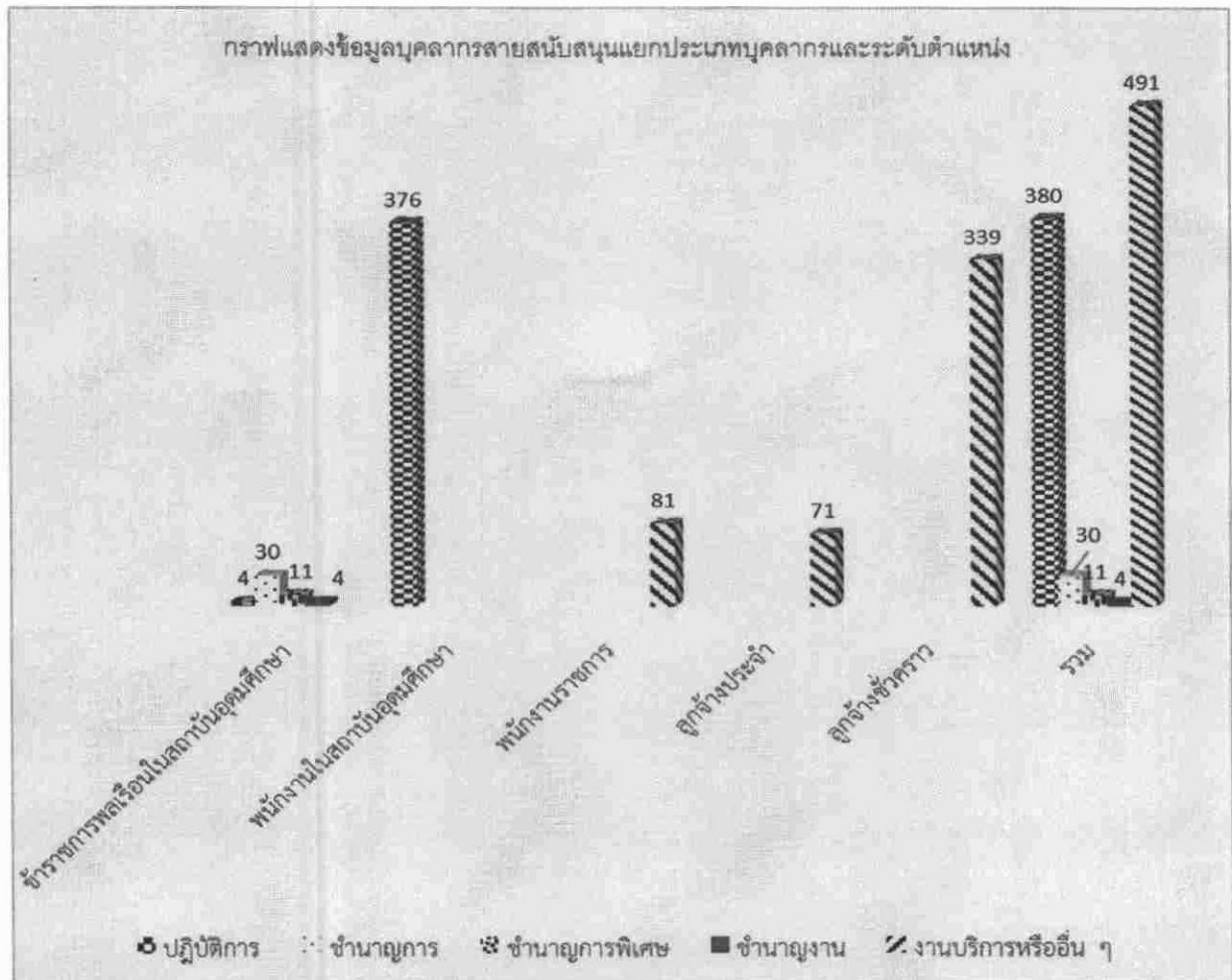
ที่มา : ระบบบริหารทรัพยากรบุคคล (HR) ข้อมูล ณ วันที่ 16 กันยายน 2562



ตารางที่ 9 ข้อมูลจำนวนบุคลากรจำแนกตามระดับตำแหน่งสายสนับสนุน

| ประเภทบุคลากร | ตำแหน่ง | | | | | รวม |
|--|------------|----------|---------------|----------|---------------------|-----|
| | ปฏิบัติการ | ชำนาญการ | ชำนาญการพิเศษ | ชำนาญงาน | งานบริการหรืออื่น ๆ | |
| ข้าราชการพลเรือนในสถาบันอุดมศึกษา | 4 | 30 | 11 | 4 | | 49 |
| พนักงานในสถาบันอุดมศึกษา (เงินแผ่นดิน) | 376 | | | | | 376 |
| พนักงานราชการ | | | | | 81 | 81 |
| ลูกจ้างประจำ | | | | | 71 | 71 |
| ลูกจ้างชั่วคราว | | | | | 339 | 339 |
| รวม | 380 | 30 | 11 | 4 | 491 | 916 |

ที่มา : ระบบบริหารทรัพยากรบุคคล (HR) ข้อมูล ณ วันที่ 16 กันยายน 2562



ตารางที่ 10 ข้อมูลคุณวุฒิบุคลากรสายสนับสนุนแยกประเภท

| ประเภทบุคลากร | คุณวุฒิ | | | | | รวม |
|--|-----------------|------|-----------|-------|------|-----|
| | ต่ำกว่า ปวส. | ปวส. | อนุปริญญา | ป.ตรี | ป.โท | |
| ข้าราชการพลเรือนในสถาบันอุดมศึกษา | | | | 26 | 23 | 49 |
| พนักงานในสถาบันอุดมศึกษา (เงินแผ่นดิน) | | | | 367 | 9 | 376 |
| พนักงานราชการ | 9 | 39 | 1 | 32 | | 81 |
| ลูกจ้างประจำ | 65 | 1 | | 5 | | 71 |
| ลูกจ้างชั่วคราว | 124 | 38 | 2 | 175 | | 339 |
| รวม | 198 | 78 | 3 | 605 | 32 | 916 |

ที่มา : ระบบบริหารทรัพยากรบุคคล (HR) ข้อมูล ณ วันที่ 16 กันยายน 2562

กราฟแสดงข้อมูลคุณวุฒิบุคลากรสายสนับสนุนแยกประเภท



ตารางที่ 11 ข้อมูลบุคลากรสายสนับสนุนแต่ละหน่วยงานในเขตพื้นที่เชียงใหม่

| หน่วยงาน | ข้าราชการ | พ.น.จ.ม. | พ.น.จ.ร. | ลจ.ป. | ลจ.ช. | รวม | ประเภทบุคลากร | | | | | | | | | |
|---------------------------------------|-----------|----------|----------|-------|-------|-----|----------------|---------------|----------|------------|-------------------|-----|--|--|--|--|
| | | | | | | | ตำแหน่งวิชาการ | ชำนาญการพิเศษ | ชำนาญการ | ปฏิบัติงาน | ผู้ช่วยปฏิบัติงาน | รวม | | | | |
| สำนักงานอธิการบดี | 1 | 5 | 1 | | | 6 | | | | | | | | | | |
| กองกลาง | 1 | 5 | | 1 | 1 | 8 | | | | | | | | | | |
| กองคลัง | 6 | 15 | 1 | | 1 | 28 | | | | | | | | | | |
| กองบริหารงานบุคคล | 4 | 16 | | | 2 | 22 | | | | | | | | | | |
| กองพัฒนาอาคารสถานที่ | | 12 | 1 | 13 | 52 | 78 | | | | | | | | | | |
| กองนโยบายและแผน | | 11 | | | 1 | 12 | | | | | | | | | | |
| กองพัฒนานักศึกษา | | 15 | 2 | 1 | 5 | 23 | | | | | | | | | | |
| กองประชาสัมพันธ์ | | 8 | | | 2 | 10 | | | | | | | | | | |
| ศูนย์พัฒนาระบบคอมพิวเตอร์ | 1 | 3 | | | | 4 | | | | | | | | | | |
| สำนักตรวจสอบภายใน | | 11 | | | | 11 | | | | | | | | | | |
| สำนักส่งเสริมวิชาการและงานทะเบียน | 3 | 18 | 1 | | 11 | 33 | | | | | | | | | | |
| สำนักวิทยบริการและเทคโนโลยีสารสนเทศ | | 21 | 5 | 9 | | 35 | | | | | | | | | | |
| สถาบันวิจัยและพัฒนา | 1 | 13 | | | | 14 | | | | | | | | | | |
| สถาบันวิจัยและพัฒนา | 1 | 17 | | | 5 | 23 | | | | | | | | | | |
| ศูนย์บ่มเพาะวิสาหกิจ | | 1 | | | | 1 | | | | | | | | | | |
| คณะบริหารธุรกิจและเทคโนโลยีศิลปศาสตร์ | | 13 | 1 | | 21 | 35 | | | | | | | | | | |
| คณะวิทยาศาสตร์และเทคโนโลยีสารสนเทศ | | 8 | | | 2 | 10 | | | | | | | | | | |
| คณะวิศวกรรมศาสตร์ | | 17 | 3 | | 15 | 35 | | | | | | | | | | |
| คณะศิลปกรรมศาสตร์และสถาปัตยกรรมศาสตร์ | | 8 | 1 | 1 | 8 | 18 | | | | | | | | | | |
| วิทยาลัยเทคโนโลยีและสหวิทยาการ | | 9 | 2 | | 4 | 15 | | | | | | | | | | |
| สภาอาจารย์ | | | | | | | | | | | | | | | | |
| โครงการหลวง | | | | | 4 | 4 | | | | | | | | | | |
| รวม | 18 | 227 | 21 | 17 | 148 | 431 | | | | | | | | | | |

ที่มา : ระบบบริหารทรัพยากรบุคคล (HR) ข้อมูล ณ วันที่ 16 กันยายน 2562