



เตรียมให้พร้อม ก่อนเข้าสู่... กิจกรรมเสริมสร้างและพัฒนาภูมิปัญญาท้องถิ่น ปี 2563

" โครงการออมสินยุวพัฒน์รักษถิ่น "

พัฒนาความรู้ เสริมภูมิปัญญา สร้างคุณค่าเศรษฐกิจชุมชน



เอกสารบรรยาย
และเอกสารประกอบ





เอกสารแนบเตรียมความพร้อม โครงการอมสินยุวพัฒนารักษ์ถิ่น ประจำปี 2563

1. **PPT เตรียมความพร้อม ออมสินยุวพัฒนารักษ์ถิ่น 2563**
- 2.1 โครงการอมสินยุวพัฒนารักษ์ถิ่น ปี 2563
- 2.2 กระบวนการดำเนินงานกิจกรรมอมสินยุวพัฒนารักษ์ถิ่น
- 2.3 บันทึกข้อมูลตกลงความร่วมมือ (MOU)
- 3.1 แนวทางการเสนอ Proposal โครงการใหญ่ (จัดทำโดยสถาบันอุดมศึกษา)
- 3.2 ใบสมัครเข้าร่วมโครงการยุวพัฒนารักษ์ถิ่นของกลุ่มองค์กรชุมชน
4. แนวทางการเขียนProposal โครงการย่อยของนักศึกษา
- 4.1 แบบฟอร์มการพิจารณาโครงการย่อย
- 4.2 ใบลงทะเบียนผู้เข้าร่วมงาน วันนำเสนอโครงการย่อย
- 4.3 ตัวอย่าง กำหนดการวันนำเสนอโครงการย่อย
5. logo หนาอมสินและ logo โครงการอมสินยุวพัฒนารักษ์ถิ่น
6. VTR ความสำคัญโครงการอมสินยุวพัฒนารักษ์ถิ่น (ปี2561)
7. VTR เส้นทางพัฒนาสู่ความมั่งคั่งอย่างยั่งยืน
8. MV เพลง สุขใจ...อมสินยุวพัฒนารักษ์ถิ่น
9. ตัวอย่าง VTR ที่จัดทำโดยนักศึกษา
10. ตัวอย่าง PPT ที่จัดทำโดยนักศึกษา

ชื่อ

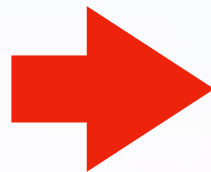
1. VTR ออมสินยุวพัฒนารักษ์ถิ่น 61 และ 62
2. เอกสารแนบ
3. MV เพลง สุขใจ...อมสินยุวพัฒนารักษ์ถิ่น
4. PPT เตรียมความพร้อมอมสินยุวพัฒนารักษ์ถิ่น ปี 63
5. logo ออมสิน และ logo โครงการ
6. ตัวอย่าง VTR ที่จัดทำโดยนักศึกษา
7. ตัวอย่าง PPT ที่จัดทำโดยนักศึกษา



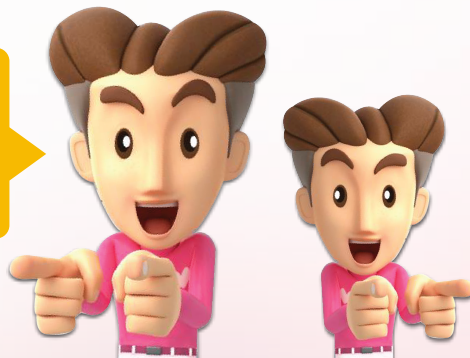
**ขอเชิญอาจารย์และผู้ประสานงาน
ของสถาบันอุดมศึกษาทุกท่านที่สนใจเข้าร่วม
โครงการอมสินยุวพัฒน์ฯ ปี 2563 และ
ธ.อมสินภาค/เขต/สาขาที่เกี่ยวข้อง
เข้าร่วมกลุ่ม **Line****

“อมสินยุวพัฒน์รักษ์ถิ่น (อาจารย์)”

**เพื่อแจ้งข่าวสารการดำเนินงาน
โครงการอมสินยุวพัฒน์ฯ ร่วมกัน**



เมื่อท่าน สแกนเข้ากลุ่ม Line เรียบร้อยแล้ว
ขอความกรุณาท่านศึกษารายละเอียดโครงการ
ซึ่งได้จัดเก็บไว้ที่ **“โน้ต”**



ขอเป็นช่องทางการสื่อสาร ระหว่าง
ธนาคารอมสิน กับ สถาบันอุดมศึกษา
เกี่ยวกับ โครงการอมสินยุวพัฒน์รักษ์ถิ่น เท่านั้น



ขอความร่วมมือ คณะทำงาน ผู้ประสานงาน/
อาจารย์/เจ้าหน้าที่/นักศึกษา/
กลุ่มองค์กรชุมชน และผู้เกี่ยวข้อง
โครงการออมสินยาวพัฒนารักษ์ถิ่น
ทุกท่าน

ลงทะเบียน ผ่าน **Google form**
เพื่อเป็นฐานข้อมูลในการ
พัฒนาการทำงานร่วมกับธนาคารออมสินต่อไป
(ฝากส่งต่อให้ผู้เกี่ยวข้องทุกท่านด้วย)



เชิญรับชมวิดีโอทัศน์ กิจกรรมเสริมสร้างและพัฒนาภูมิปัญญาท้องถิ่น “ออมสินยุวพัฒน์รักษ์ถิ่น” ปี 2561



กล่าวถึง

- ความสำคัญและวัตถุประสงค์ของโครงการ
- การเชื่อมโยง 3 โครงการดีๆจาก ธ.ออมสิน คือ
 - (1) โครงการมหาวิทยาลัยประชาชน
 - (2) โครงการออมสินยุวพัฒน์รักษ์ถิ่น
 - (3) โครงการ GSB Academy Startup
- การดำเนินงานของสถาบันอุดมศึกษา นักศึกษา และกลุ่มองค์กรชุมชน
- ผลสัมฤทธิ์ที่เกิดขึ้นของออมสินยุวพัฒน์รักษ์ถิ่น



เชิงรับชมวิดีโอทัศน์ เส้นทางการพัฒนาภูมิปัญญาสู่ความมั่งคั่งอย่างยั่งยืน ออมสินยุวพัฒน์รักษ์ถิ่น ปี 2562

กล่าวถึง กระบวนการทำงานเชิงบูรณาการ
ร่วมกันระหว่าง ธนาคารออมสิน กับ
สถาบันอุดมศึกษาในการขับเคลื่อนการ
ทำงานเพื่อเสริมสร้างพัฒนาภูมิปัญญา
ท้องถิ่นให้เกิดการสร้างมูลค่าเพิ่ม ทำให้
ชุมชนเกิดรายได้ มีความมั่งคั่งอย่างยั่งยืน



เชิญร่วมร้องเพลง สุขใจ...อมสินยูวพัฒนรักษ์ถิ่น ปี 2562



แต่งโดย
สมาคมสหภาพคนตาบอด จังหวัดเชียงใหม่
เป็นเพลงที่เล่าถึงการทำงานของธนาคาร
อมสินและนักศึกษาในโครงการอมสินยูว
พัฒนรักษ์ถิ่น



ที่มาและความสำคัญ

- ✓ ภูมิปัญญาท้องถิ่น ถือเป็นความภูมิใจในรากเหง้าแห่งปัญญา ความสามารถและการประยุกต์ใช้ทักษะของคนในท้องถิ่น
- ✓ ส่งเสริมเอกลักษณ์จำเพาะถิ่นฐาน ให้เป็นแบบอย่างของภูมิปัญญาท้องถิ่น
- ✓ พัฒนาองค์ความรู้ สนับสนุน และ เสริมสร้างประสบการณ์ให้กับนักศึกษาได้ตระหนัก และเห็นความสำคัญของความรับผิดชอบต่อชุมชน รวมถึงการคำนึงถึงประโยชน์ส่วนรวมมากกว่าส่วนตน
- ✓ จิตสำนึกในการรักประเทศชาติ สังคม ชุมชน และสิ่งแวดล้อม
- ✓ ธนาคารอมสิน มีนโยบายและแผนงานประจำปี ในการจัดกิจกรรมเสริมสร้าง และพัฒนาภูมิปัญญาท้องถิ่น โดยการบูรณาการภูมิปัญญาท้องถิ่น ของกลุ่มชุมชน และ วิทยาการสมัยใหม่ของสถาบันอุดมศึกษา
- ✓ เพื่อสร้างกระบวนการเสริมสร้างและพัฒนาเพื่อยกระดับขีดความสามารถ ในการประกอบการของกลุ่มชุมชน





พัฒนาผลิตภัณฑ์หรือบริการให้มีศักยภาพ มีมูลค่าเพิ่ม สามารถยกระดับคุณภาพผลิตภัณฑ์หรือบริการให้ตอบสนองต่อความต้องการของตลาด



เสริมสร้างความมั่นคงในอาชีพและรายได้ การมีวินัยทางการเงิน และศักยภาพในการเข้าถึงแหล่งเงินทุน



โดยผ่านกระบวนการบูรณาการองค์ความรู้สมัยใหม่ของนักศึกษาให้สอดคล้องกับ ภูมิปัญญาท้องถิ่นของชุมชน



ทั้งนี้ สืบเนื่องจากความสำเร็จอย่างต่อเนื่อง ตั้งแต่ปี 2557 -2560 ธนาคารอมสิน ร่วมกับ คณะพาณิชยศาสตร์และการบัญชี มหาวิทยาลัยธรรมศาสตร์ ภายใต้ชื่อ **“อมสิน-ธรรมศาสตร์ โมเดล”**



ปี 2561 ธนาคารอมสิน ขยายผล ไปยัง 16 สถาบันอุดมศึกษาทุกภูมิภาค ภายใต้ชื่อ **“อมสินยุวพัฒนรักษถิ่น”**



และ ในปี 2562-2563 ธนาคารอมสินพร้อมขับเคลื่อนการทำงานร่วมกับ สถาบันอุดมศึกษา 56 แห่ง ทุกภูมิภาคทั่วประเทศภายใต้ชื่อ **“อมสินยุวพัฒนรักษถิ่น”**



วัตถุประสงค์

- ✔ เพื่อส่งเสริมศักยภาพของกลุ่มองค์กรชุมชน ประเภท กลุ่มวิสาหกิจชุมชน กลุ่มผู้ประกอบการ OTOP หรือ กลุ่มอาชีพในชุมชน
- ✔ พัฒนาด้านการบริหารจัดการกลุ่ม การพัฒนาผลิตภัณฑ์ ให้สามารถเข้าสู่ตลาดการค้า
- ✔ เรียนรู้ การทำงานร่วมกัน ซึ่งก่อให้เกิดความสัมพันธ์ภาพที่ดีระหว่างกลุ่มองค์กรชุมชน สถาบันอุดมศึกษา และ ธนาคารอมสิน ในการทำงานร่วมกันกับหน่วยงานภาคีที่เกี่ยวข้อง
- ✔ เพื่อเสริมสร้างประสบการณ์ในการเรียนรู้การทำงานเป็นกลุ่ม การทำงานต่อยอดองค์ความรู้ภูมิปัญญาท้องถิ่น
- ✔ ก่อให้เกิดประสบการณ์ด้านการพัฒนาศักยภาพตัวเองเมื่อออกสู่ตลาดแรงงาน
- ✔ สร้างความมั่นคงของรากฐานสังคมจากพื้นฐานความเข้าใจของคนรุ่นใหม่

พิธีลงนามบันทึกข้อตกลง
ระหว่าง ธนาคารออมสิน
กับ สถาบันอุดมศึกษา
จำนวน 16 แห่ง



พิธีลงนามบันทึกข้อตกลง
ระหว่างธนาคารออมสิน กับ
มหาวิทยาลัยราชภัฏ
จำนวน 38 แห่ง
และมหาวิทยาลัยศรีปทุม



1. เพื่อส่งเสริมศักยภาพของกลุ่มองค์กรชุมชน
2. พัฒนาด้านการบริหารจัดการกลุ่ม การพัฒนาผลิตภัณฑ์ ให้เกิดมูลค่าเพิ่ม สามารถเข้าสู่ตลาดการค้าได้
3. เพื่อสร้างการเรียนรู้ การทำงานร่วมกัน ซึ่งก่อให้เกิดความสัมพันธ์ภาพที่ดี ระหว่างกลุ่มองค์กรชุมชน สถาบันการศึกษา และ ธนาคารอมสิน
4. เพื่อเสริมสร้างประสบการณ์ในการเรียนรู้ การทำงานเป็นกลุ่ม การนำความรู้สมัยใหม่ ต่อยอดองค์ความรู้ ภูมิปัญญาท้องถิ่น
5. ก่อให้เกิดประสบการณ์ด้านการพัฒนาศักยภาพตัวเอง เมื่อออกสู่ตลาดแรงงาน
6. สร้างความมั่นคงของรากฐานสังคม จากพื้นฐานความเข้าใจ ของคนรุ่นใหม่

ธนาคารอมสิน ร่วมมือกับ สถาบันอุดมศึกษา ของรัฐ และเอกชน ทุกภูมิภาค ครอบคลุมทั่วประเทศ

วัตถุประสงค์ → **จำนวน สถาบันอุดมศึกษา**

กลไกสำคัญต่อการ เสริมสร้างและพัฒนา

สถาบันอุดมศึกษา นำเสนอโครงการใหญ่ และ นักศึกษานำเสนอโครงการย่อย (1โครงการย่อย คือ 1 กลุ่มองค์กรชุมชน)

นักศึกษาารวมกลุ่มกัน ไม่น้อยกว่า 7-10 คน ต่อ โครงการย่อย โดยมีความหลากหลายขององค์ความรู้ นักศึกษามีการแบ่งหน้าที่ การทำงานอย่างชัดเจนตามเหมาะสม มีอาจารย์ที่ปรึกษาประจำโครงการ

ยุทธศาสตร์ที่ 2
 ด้านการพัฒนาสู่ ความยั่งยืน ตามหลักปรัชญาเศรษฐกิจพอเพียง (Sustainable Development)

Initiative/กลยุทธ์ 2
 พัฒนาความเข้มแข็งให้กับองค์กรชุมชน เพื่อให้เกิดความมั่งคั่ง ยั่งยืน

นโยบายธนาคารอมสิน

ประโยชน์ที่เกิดขึ้น

กลุ่มองค์กรชุมชน : พัฒนาผลิตผลให้มีมูลค่าทางเศรษฐกิจเพิ่มขึ้น สร้างมูลค่าเพิ่มในผลิตภัณฑ์ และบริการแก่กลุ่มองค์กรชุมชน สร้างโอกาสทางการตลาด ส่งผลต่อความเข้มแข็งของระบบเศรษฐกิจฐานรากอย่างยั่งยืน

สถาบันอุดมศึกษา : สามารถเป็นแหล่งเรียนรู้ทางวิทยาการสมัยใหม่ สามารถสร้างประโยชน์เป็นรูปธรรม วัดและประเมินผลได้ อย่างชัดเจน

นักศึกษา : ได้รับความรู้ความเข้าใจ เห็นคุณค่าขอทรัพยากร และภูมิปัญญาท้องถิ่น สามารถฝึกทักษะอาชีพเลี้ยงตนเองได้

ธนาคารอมสิน : สามารถพัฒนาธุรกิจของธนาคารได้อย่าง มีคุณภาพ และประสิทธิภาพ ทำให้ลดความเสี่ยงด้านสินเชื่อ และมีฐานลูกค้าเพิ่มมากขึ้น

ตัวชี้วัดเชิงปริมาณ

: กลุ่มองค์กรชุมชนสามารถลดรายจ่ายหรือมีรายได้เพิ่มขึ้นจากการจำหน่ายสินค้าไม่น้อยกว่า ร้อยละ 50 ก่อนเสร็จสิ้นโครงการ

ตัวชี้วัดเชิงคุณภาพ

: ประกอบด้วย 3 ด้าน

ตัวชี้วัดความสำเร็จ

ด้านเศรษฐกิจ


- > เกิดการสร้างงาน สร้างอาชีพ สร้างรายได้ ให้แก่สมาชิกในชุมชนเพิ่มขึ้น
- > การจัดบันทึกบัญชี รับ-จ่าย เพิ่มขึ้น มีผลผลิตภาพ (Productivity) เพิ่มขึ้น / ปริมาณการขายเพิ่มขึ้น

ด้านสังคมและชุมชน

- > การมีส่วนร่วมของคนในชุมชน การช่วยเหลือเกื้อกูลกัน การจัดสวัสดิการเพื่อประโยชน์ชุมชน เพื่อคุณภาพชีวิตที่ดีขึ้น

ด้านความยั่งยืน

- > ชุมชนเกิดการเรียนรู้ มีความเข้าใจ ตระหนักในความสำคัญและสามารถนำไปคิดต่อยอดองค์ความรู้ได้




ชุมชน



เพื่อสามารถพัฒนามูลค่าของ
ผลิตผลให้เกิดมูลค่าเพิ่มทาง
เศรษฐกิจ และสร้างมูลค่าเพิ่ม
ในผลิตภัณฑ์ และบริการแก่
กลุ่มองค์กรชุมชน ต่อยอด
ภูมิปัญญาท้องถิ่น และสร้าง
โอกาสทางการตลาด และการ
แข่งขัน ส่งผลต่อความเข้ม
แข็งของระบบเศรษฐกิจ
ฐานรากอย่างยั่งยืน รวมถึง
สามารถฝึกทักษะการเป็นผู้
ประกอบการโดยผสมผสาน
ภูมิปัญญาในท้องถิ่นกับความรู้
ทางวิทยาการสมัยใหม่ เพื่อให้
เกิดอาชีพและรายได้ที่มั่นคง

ประโยชน์ที่เกิดขึ้นร่วมกัน 4 ฝ่าย

สถาบันอุดมศึกษา



สามารถเป็นแหล่งเรียนรู้
ทางวิทยาการสมัยใหม่ที่
สามารถสร้างประโยชน์
เป็นรูปธรรม ที่วัดและ
ประเมินผลได้อย่าง
ชัดเจน รวมทั้งสามารถ
พัฒนาองค์ความรู้เป็น
หลักการ แนวทางในการ
พัฒนาหลักสูตรที่มี
ประสิทธิภาพ

นักศึกษา



ได้รับความรู้ความเข้าใจ
เห็นคุณค่าของทรัพยากร
และภูมิปัญญาท้องถิ่น
สามารถ ฝึกทักษะการเป็น
ผู้ประกอบการ โดยมี
โอกาสพัฒนาเป็นอาชีพ
เพื่อให้มีรายได้เลี้ยง
ตนเองได้

ธนาคารออมสิน



ได้รับความรู้ความเข้าใจ
ในบริบทของธุรกิจชุมชน
ที่สามารถพัฒนาธุรกิจ
ของธนาคารให้ตอบสนอง
ความต้องการของ
ชุมชนได้อย่างมีคุณภาพ
และประสิทธิภาพ ทำให้
ลดความเสี่ยงด้านสินเชื่อ
และมีฐานลูกค้าเพิ่มมาก
ขึ้น

สถาบันอุดมศึกษาจกต้องเตรียมให้พร้อมก่อนเข้าสู่
“โครงการอมสินยุวพัฒน์รักษ์ถิ่น”
ปี 2563



จำนวนสถาบันอุดมศึกษาที่เข้าร่วมโครงการ ในปี 2560-2562

ปี 2560

1 แห่ง
6 องค์กรชุมชน

ปี 2561

16 แห่ง
105 องค์กรชุมชน

ปี 2562

56 แห่ง
411 องค์กรชุมชน

สถาบันอุดมศึกษาเป้าหมาย ปี 2563

สถาบันอุดมศึกษา**เดิม**
ที่ได้ลงนาม MOU
ปี 2560-2562
ใช้ฉบับเดิม

สถาบันอุดมศึกษา**ใหม่**
ที่สนใจและพร้อม
ทำงานร่วมกัน
(จักได้ทำ MOU ต่อไป)

เป้าหมาย
รวม
ไม่เกิน 56 แห่ง
เท่านั้น

โครงการใหญ่



สถาบันอุดมศึกษา
เป็นผู้จัดทำ
เพื่อนำเสนอธนาคารออมสิน
ในภาพรวม
ของการดำเนินงานต่างๆ



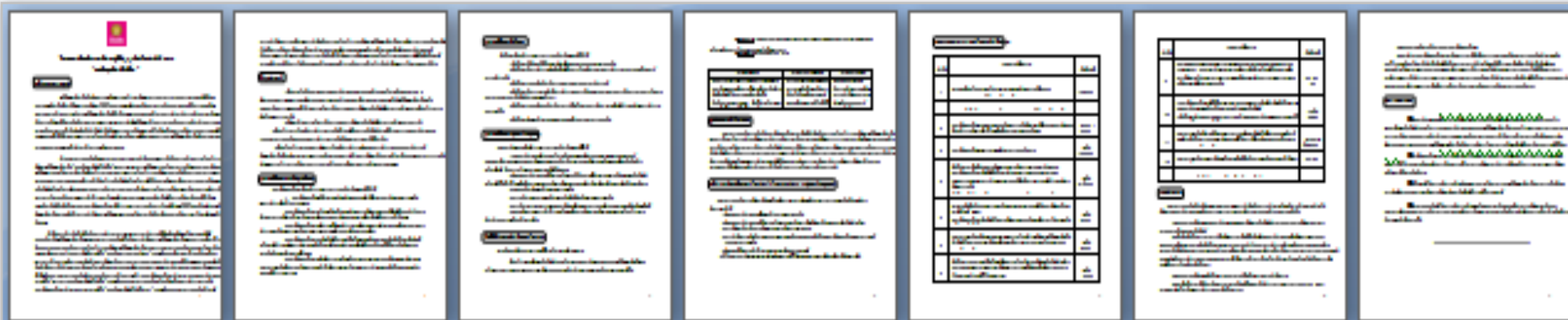
โครงการย่อย



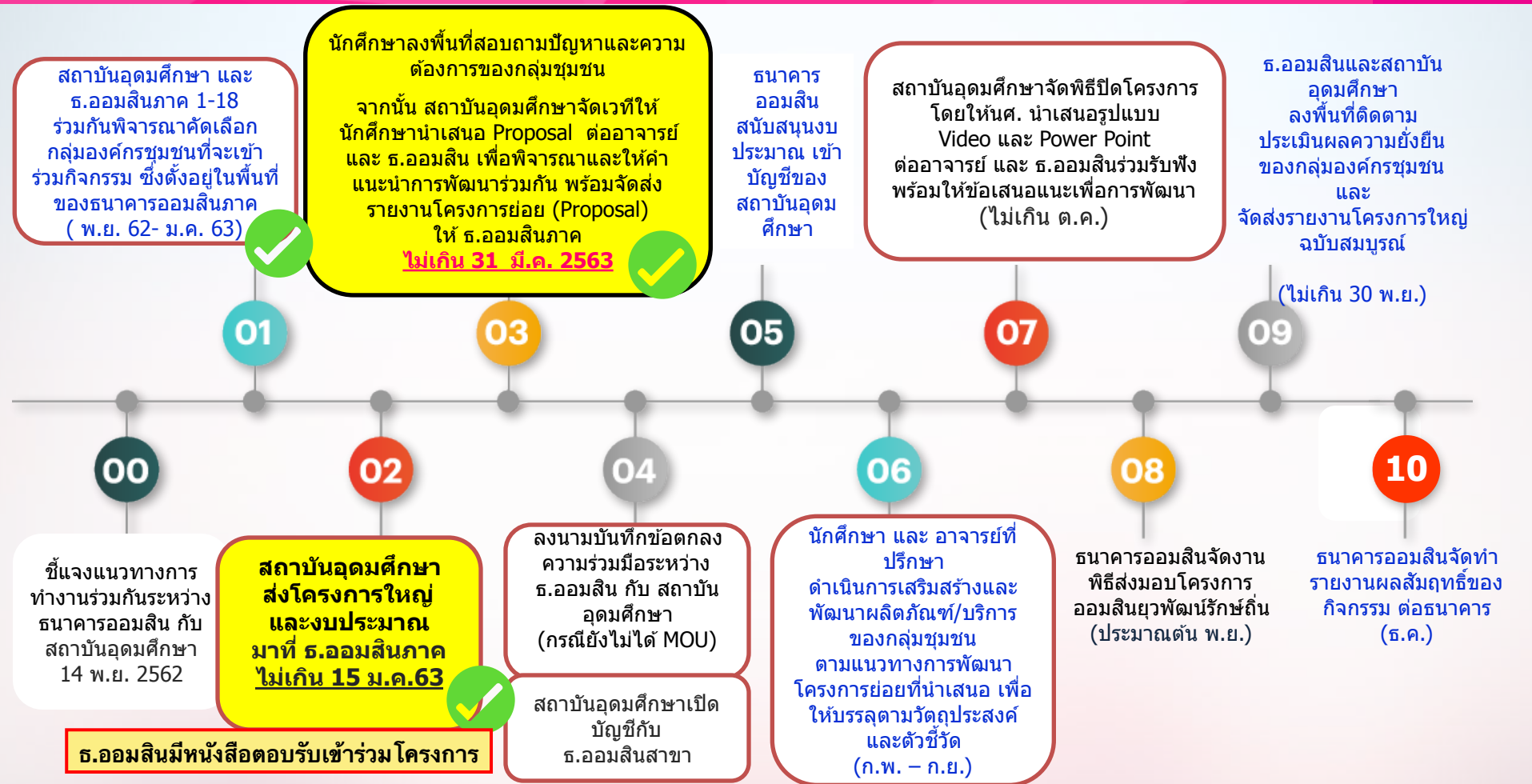
นักศึกษา เป็นผู้จัดทำ
เพื่อนำเสนอคณะกรรมการ
(ประกอบด้วย คณาจารย์และธนาคารออมสิน)
พิจารณาให้
คำแนะนำเพิ่มเติมก่อนการทำงาน
เพื่อการพัฒนา
ให้เกิดประสิทธิภาพและประสิทธิผล

โครงการอมสินยุวพัฒนรักษถิ่น (ตามเอกสารแนบ)

กรรณาศึกษาชั้นตอนรายละเอียด



แผนงานและระยะเวลา โครงการอมสินยุวพัฒนารักษ์ถิ่น ปี 2563



การคัดเลือกกลุ่มองค์กรชุมชน

กลุ่มตั้งไข่

หน่วยงานภาครัฐและเอกชน
เป็นผู้ให้การส่งเสริม/สนับสนุน
กลุ่มองค์กรชุมชน



1

กลุ่มเริ่มก่อตั้ง กลุ่มยังไม่มี
ผลิตภัณฑ์ที่ชัดเจน กลุ่มยังไม่มี
ความพร้อมในการพัฒนา ตนเอง
สรุป กลุ่มยังไม่เหมาะสมที่จะเข้า
ร่วมโครงการฯ

กลุ่มเดินได้ และพร้อมจะก้าวเดิน

กลุ่มองค์กรชุมชนเป้าหมาย

สถาบันอุดมศึกษา และธ.อมสิน
ร่วมกันคัดเลือกกลุ่มชุมชนด้วยกัน



2

กลุ่มต้องมีความพร้อมและ
ความต้องการที่จะพัฒนา
ผลิตภัณฑ์/บริการของกลุ่ม
+ ผู้นำต้องมีวิสัยทัศน์
พร้อมพัฒนาตนเอง

กลุ่มวิ่งได้

ธนาคารอมสินเชื่อมต่อกับ
หน่วยงานภาคี เช่น วว. วสทพ.
พช. กสท. และยกระดับ
ผลิตภัณฑ์/บริการ ให้เป็นมาตรฐานสากล
รวมถึงขยายช่องทางจัดจำหน่าย
ใน **E-market place**



3

การสนับสนุนให้เกิดการ
ยกระดับมาตรฐาน
ผลิตภัณฑ์/บริการ
สู่การสร้างรายได้เปรียบ
ในการแข่งขันทางการตลาด

กลุ่มก้าวกระโดดได้

ธนาคารอมสิน สนับสนุน
การเข้าถึงแหล่งเงินทุน
เพื่อสร้างโอกาสทางการเงิน ลดความ
เหลื่อมล้ำ เสริมสร้างเศรษฐกิจ



4

ความเข้มแข็ง
และยั่งยืน
ด้วยการพึ่งพา
ตนเอง

- สินเชื่อ **OTOP/ วิสาหกิจชุมชน**
- สินเชื่อ **ธนาคารประชาชน**
- สินเชื่อ **SMEs Start up**
- สินเชื่อ **SME**
- สินเชื่อ **โสมสเดย์**
- บริการทางการเงินของธนาคาร
รวมถึง ผลิตภัณฑ์ทางการเงินอื่นๆ
ของธนาคาร

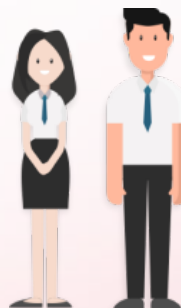
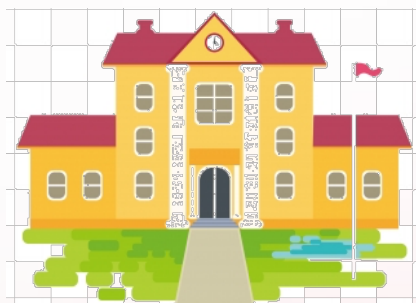
คุณสมบัติของสถาบันอุดมศึกษาที่จะเข้าร่วมโครงการ

- 1.** สถาบันอุดมศึกษามีเป้าประสงค์การทำงานสอดคล้องกับเป้าประสงค์ของธนาคารอมสินในการทำงานเพื่อสังคมและชุมชน
- 2.** สถาบันอุดมศึกษาพร้อมจะขับเคลื่อนการทำงานร่วมกับธนาคารอมสินเพื่อให้เกิดผลสำเร็จตามเป้าหมายร่วมกัน รวมถึงการติดตามประเมินผลให้เกิดความยั่งยืน
- 3.** สถาบันอุดมศึกษาจะต้องแต่งตั้ง คณะทำงานและผู้ประสานงาน จำนวน 5 คน เพื่อประสานการทำงานร่วมกับธนาคารอมสินส่วนกลางและส่วนภูมิภาค อย่างชัดเจนและต่อเนื่อง
- 4.** สถาบันอุดมศึกษาจะต้องจัดให้มีอาจารย์ที่ปรึกษาอย่างน้อย 1 ท่าน ต่อทีมนักศึกษา เพื่อเป็นที่ปรึกษาให้คำแนะนำในการทำงานของนักศึกษากับชุมชน เพื่อให้เกิดผลสัมฤทธิ์ที่มีประสิทธิภาพและประสิทธิผลตามเป้าหมายที่กำหนด
- 5.** สถาบันอุดมศึกษาพร้อมให้ความร่วมมือในกิจกรรมของธนาคาร และสนับสนุนการทำงานของธนาคารอมสินเพื่อช่วยสร้างโอกาสการเข้าถึงบริการทางการเงินแก่ อาจารย์/บุคลากร/นักศึกษา/กลุ่มองค์กรชุมชนที่เข้าร่วมโครงการ

คุณสมบัติของสถาบันอุดมศึกษาที่จะเข้าร่วมโครงการ (ต่อ)

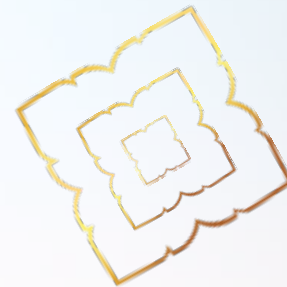
6. การคัดเลือกกลุ่มองค์กรชุมชนที่จะเข้าร่วมโครงการฯ ขอให้เน้นไปในพื้นที่ของธนาคารอมสิน 100 สาขา Social Branch (ตามรายชื่อแนบ)

7. หากเป็นสถาบันอุดมศึกษาเดิม ปี 2562 จะต้องจัดส่งโครงการใหญ่ฉบับสมบูรณ์ และโครงการย่อยฉบับสมบูรณ์ ให้ธนาคารอมสินภาค ไม่เกินวันที่ 15 ธ.ค. 62 ก่อนเข้าร่วมโครงการปี 2563 (จากนั้น ธ.อมสินภาค รวบรวมส่งต่อให้ ธ.อมสินสำนักงานใหญ่ ไม่เกินวันที่ 20 ธ.ค. 62)



คุณสมบัติ ทีมนักศึกษารวมกลุ่มกัน จำนวน 7-10 คน

1. นักศึกษามีทัศนคติที่ดีต่อการทำงานเพื่อชุมชน และต่อธนาคารอมสิน
2. นักศึกษามีการทำงานเป็นทีม เพื่อให้เกิดการเรียนรู้กระบวนการทำงาน และแลกเปลี่ยนองค์ความรู้ร่วมกัน
3. นักศึกษาแต่ละทีม ต้องมีความหลากหลายขององค์ความรู้
4. นักศึกษามีการแบ่งหน้าที่การทำงานอย่างชัดเจน (ประธาน ฝ่ายการจัดการ ฝ่ายการเงิน ฝ่ายตลาดและประชาสัมพันธ์ฝ่ายเทคโนโลยี ฯลฯ)
5. นักศึกษาแต่ละทีมจะต้องมีอาจารย์ที่ปรึกษาอย่างน้อย 1 ท่าน เพื่อให้คำแนะนำในการทำงานอย่างใกล้ชิด
6. นักศึกษาเป็นลูกค่าประเภทใดประเภทหนึ่งของธนาคารอมสิน



ข้อแนะนำ: นักศึกษาที่เข้าร่วมกิจกรรม ควรจะอยู่ระหว่างการศึกษาระดับชั้นปีที่ 2-3 เพื่อให้การทำงานเกิดความต่อเนื่อง แต่ทั้งนี้อยู่ที่ดุลยพินิจของสถาบันอุดมศึกษา

จำนวนเป้าหมายกลุ่มองค์กรชุมชนที่จะเข้าโครงการฯ ปี 2563

กลุ่มท่องเที่ยว
ชุมชน

กลุ่มโฮม
สเตย์

กลุ่มอื่นๆ

จำนวนรวม
ไม่น้อยกว่า **7** กลุ่มชุมชน
ต่อ สถาบันอุดมศึกษา

วิสาหกิจ
ชุมชน

กลุ่ม
อาชีพ

กลุ่มOT
OP

กลุ่ม
รักษา
ภูมิปัญญา
ฯ

กลุ่มโฮมสเตย์
(รวม Supply Chain)
จำนวนไม่น้อยกว่า **3** กลุ่ม



กลุ่มสินค้า/บริการ
จำนวนไม่น้อยกว่า **4** กลุ่ม

สามารถเข้าถึงแหล่งเงินทุน
หับ ธ.อวมสิณได้
ไม่น้อยกว่า **2** กลุ่ม

พร้อมที่จะเข้าถึง
บริการทางการเงิน
/แหล่งเงินกับ ธ.อวมสิณ
ในขนาดไม่น้อยกว่า **1** กลุ่ม

พร้อมที่จะเข้าถึง
บริการทางการเงิน
หรือแหล่งทุนกับธ.อวมสิณ

คุณสมบัติกลุ่มองค์กรชุมชน

(ขอให้ สถาบันอุดมศึกษา ประสานกับ หน่วยสถาบันการเงินชุมชน ออมสินภาคในพื้นที่ ร่วมกันพิจารณาคัดเลือกกลุ่มองค์กรชุมชนที่จะเข้าร่วมโครงการฯ จำนวนไม่น้อยกว่า 7 กลุ่มชุมชน/สถาบันอุดมศึกษา)

1. กลุ่มองค์กรชุมชน ได้แก่ กลุ่มวิสาหกิจชุมชน /กลุ่ม OTOP / กลุ่มผู้ประกอบการโฮมสเตย์ / กลุ่มอาชีพในชุมชน โดยจะต้องเป็นกลุ่มที่เกิดจากการรวมตัวกันของสมาชิกในชุมชน เพื่อผลิตสินค้า/บริการ หรือ มีสถานที่ท่องเที่ยวชุมชน เพื่อให้เกิดการสร้างมูลค่าทางเศรษฐกิจให้กับชุมชน
2. เป็นกลุ่มองค์กรชุมชนที่มีความพร้อม และมีศักยภาพที่ต้องการจะยกระดับคุณภาพ ผลิตภัณฑ์/บริการให้ดีขึ้น ซึ่งตั้งอยู่ในพื้นที่ของธนาคารออมสินภาคที่ดูแล โดยกลุ่มจะต้องมีการบริหารจัดการภายใต้หลักธรรมาภิบาล
3. กลุ่มจะต้องเป็นลูกค้าของธนาคารออมสิน หรือ พร้อมจะเป็นลูกค้าของธนาคารออมสิน
4. ความต้องการของชุมชนต้องสอดคล้องกับพันธกิจของธนาคารออมสิน
5. การมีส่วนร่วม ระหว่างชุมชน สถาบันอุดมศึกษา ธนาคารออมสิน และหน่วยงานพันธมิตรในพื้นที่
6. ชุมชนมีโอกาสในการเข้าถึงแหล่งเงินทุน เพื่อกระตุ้นเศรษฐกิจฐานรากในการเสริมสร้างความเข้มแข็ง ลดความเหลื่อมล้ำทางสังคม

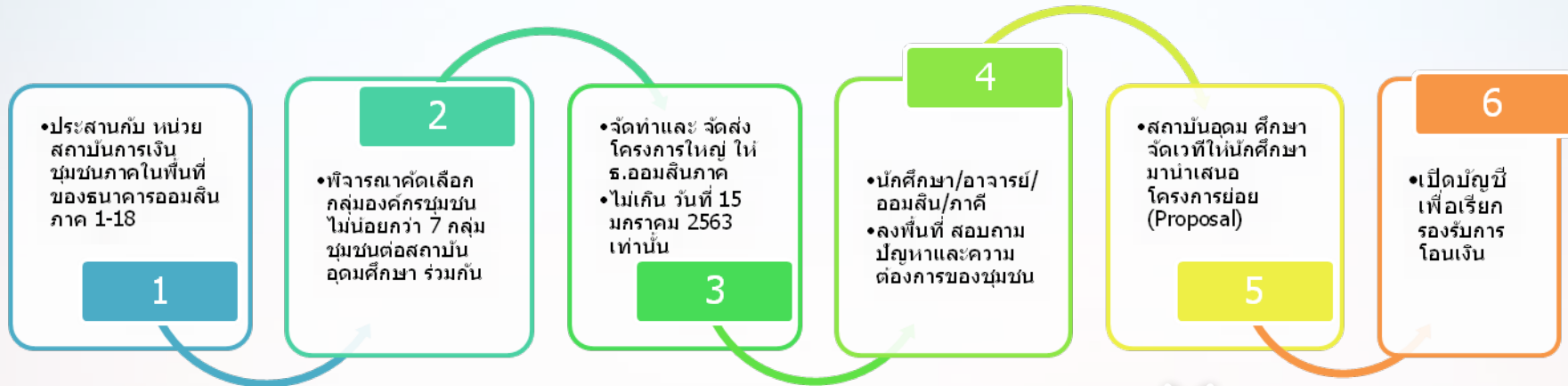


ใบสมัครเข้าร่วมโครงการออมสินออมสินยาวพัฒนาธุรกิจถิ่นของกลุ่มองค์กรชุมชน

- คำชี้แจง**
1. กลุ่มองค์กรชุมชน กรอกใบสมัครเข้าร่วมโครงการฯ
 2. ส่งให้สถาบันอุดมศึกษา แนบในรายงานโครงการใหญ่ (Proposal) และส่งให้หน่วยสถาบันการเงินชุมชน ธนาคารออมสินภาค...
 3. จากนั้น หน่วยสถาบันการเงินชุมชน ธนาคารออมสินภาค... รวบรวมให้ ฝ่ายบริหารผลิตภัณฑ์ การตลาด และพัฒนาลูกค้าองค์กรชุมชน ต่อไป



การดำเนินงานของสถาบันอุดมศึกษา ร่วมกับ ธนาคารอมสินภาค 1-18 ในพื้นที่



หัวข้อการนำเสนอโครงการย่อย (Proposal)

1. ข้อมูลกลุ่มชุมชน

2. ปัญหาและความต้องการที่จะได้รับการพัฒนา

3. สิ่งที่นักศึกษาคาดว่าจะช่วยพัฒนา

4. ตัวชี้วัดความสำเร็จ

5. ประโยชน์ที่คาดว่าจะเกิดขึ้น

6. ภาคีในพื้นที่ที่เกี่ยวข้อง

โดยนำเสนอผ่าน VTR 3 นาที + PPT 3 นาที+ รายงานโครงการย่อย

1

- **ขอให้สถาบันอุดมศึกษา ประสาน "หน่วยสถาบันการเงินชุมชน ธ.ออมสินภาค 1-18" ในพื้นที่ที่สถาบันอุดมศึกษาตั้งอยู่** เพื่อร่วมกันพิจารณาคัดเลือกกลุ่มองค์กรชุมชนที่จะเข้าร่วมกิจกรรม ตามหลักเกณฑ์ที่กำหนด
- ยกเว้นกรณีสถาบันอุดมศึกษาตั้งอยู่ในพื้นที่กรุงเทพฯ อาจพิจารณาคัดเลือกกลุ่มองค์กรชุมชนในพื้นที่กรุงเทพฯ หรือ ปริมณฑลได้ ทั้งนี้ขอให้พิจารณาถึงการเดินทางของนักศึกษาที่สะดวก ปลอดภัย โดยขอให้ประสานการทำงานกับหน่วยสถาบันการเงินชุมชน ธ.ออมสินภาคนั้น ๆ ด้วย

2

- **กรณีสถาบันอุดมศึกษามีกลุ่มองค์กรชุมชนเป้าหมายอยู่แล้ว** ขอให้ส่งข้อมูลกลุ่มองค์กรชุมชนนั้น แก่หน่วยสถาบันการเงินชุมชน ธ.ออมสินภาค พิจารณาร่วมกัน
- **แต่หากกรณีไม่มีกลุ่มองค์กรชุมชนเป้าหมาย** ขอให้สอบถามหน่วยสถาบันการเงินชุมชน ธ.ออมสินภาค เพื่อร่วมกันพิจารณาคัดเลือกกลุ่มองค์กรชุมชน
- ทั้งนี้ **ขอให้กลุ่มองค์กรชุมชน ทั้ง 7 กลุ่ม ตั้งอยู่ในพื้นที่ของธ.ออมสินภาคนั้น ๆ** เพื่อความสะดวกในการทำงานร่วมกัน

3

- **การจัดส่งโครงการใหญ่ จำนวน 2 เล่ม ให้สถาบันอุดมศึกษาจัดส่งไปยัง "หน่วยสถาบันการเงินชุมชน ธนาคารออมสินภาคที่ดูแล" ไม่เกินวันที่ 15 มกราคม 2563** เพื่อให้หน่วยสถาบันการเงินชุมชนภาค ตรวจสอบความถูกต้องและครบถ้วนของเอกสาร ก่อนส่งต่อให้ ฝตอ. ธนาคารออมสิน สำนักงานใหญ่ ต่อไป

ขอย้ำ..จัดส่งเอกสารให้หน่วยสถาบันการเงินชุมชน ธ.ออมสินภาคที่ดูแล ไม่เกิน 15 ม.ค.63 เท่านั้น

4

•**การลงพื้นที่กลุ่มองค์กรชุมชนครั้งแรก** นักศึกษา/อาจารย์ที่ปรึกษา/ธ.ออมสิน/หน่วยงานภาคี ลงพื้นที่ร่วมกัน เพื่อสอบถาม ข้อมูลกลุ่มชุมชน ปัญหาและความต้องการของชุมชน และสิ่งที่นักศึกษาคาดว่าจะช่วยพัฒนา ตัวชี้วัดความสำเร็จ พร้อมจัดทำ VTR 3 นาทีเพื่อใช้ในวันนำเสนอโครงการย่อย

5

•สถาบันอุดมศึกษาจัดเวทีนำเสนอโครงการย่อย โดยทำหนังสือเชิญ ธนาคารออมสินส่วนกลางและส่วนภูมิภาคเข้าร่วม ซึ่งสถาบันอุดมศึกษาเป็นผู้กำหนด วัน-เวลา-สถานที่ ตามที่พร้อม โดยใช้เวลา 1 วัน ช่วงเช้า ธ.ออมสินบรรยาย + ช่วงบ่าย นักศึกษานำเสนอโครงการย่อย ผ่าน VTR PPT และ ส่งรายงานโครงการย่อย จำนวน 3 เล่ม

6

สถาบันอุดมศึกษาจำเป็นต้องเปิดบัญชีเงินฝากธนาคารออมสินประเภทเพื่อเรียกชื่อบัญชี "ออมสินยุวพัฒน์รักษ์ถิ่น ตามด้วยชื่อสถาบันอุดมศึกษา" เพื่อรองรับการโอนเงินสนับสนุนเข้าบัญชี โดยต้องส่งสำเนาหน้าสมุดบัญชีให้ธนาคารออมสิน ไม่เกิน ก.พ.63



เวทีการนำเสนอโครงการย่อย ของทีมนักศึกษา

เวทีการนำเสนอ
โครงการย่อย

ใช้เวลา 1 วัน

เพื่อให้นักศึกษานำ
เสนอ และ ธนาคาร
ชี้แจงการดำเนินงาน



1

สถาบันอุดมศึกษากำหนดวันเวลาสถานที่
ทำหนังสือแจ้ง ธ.อมสิน เข้าร่วมเพื่อพิจารณาคัดเลือกโครงการย่อยร่วมกัน

2

ผู้เข้าร่วม ประกอบด้วย
(1) นักศึกษาทุกคน
(2) คณะทำงานและอาจารย์ที่ปรึกษา
(3) ธ.อมสินส่วนกลาง/ภูมิภาค

3

กำหนดการ ใช้เวลา 1 วัน (09.00-16.30น.)
ช่วงเช้า : ธ.อมสินบรรยายการดำเนินงานของโครงการ ออมสินยุวพัฒน์รักษ์ถิ่นและ
การให้ความรู้ทางการเงิน
ช่วงบ่าย : นักศึกษาแต่ละทีมนำเสนอโครงการย่อย
กลุ่มละ 10 นาที ด้วย VTR 3 นาที และ PPT3นาที

4

นักศึกษานำส่ง VTR + PPT+ ตัวเล่มรายงานโครงการย่อย จำนวน 3 เล่ม ให้
ธนาคารอมสินในวันที่นำเสนอ พร้อมส่งFile เข้าอีเมลธ.อมสินด้วย

5

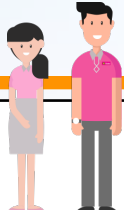
ธ.อมสินและสถาบันอุดมศึกษาร่วมกันพิจารณาคัดเลือกโครงการย่อย

การให้ความรู้ทางการเงินแก่นักศึกษาและกลุ่มองค์กรชุมชน


บัญชีรับจ่ายครัวเรือน
(บัญชีส่วนบุคคล)

บัญชีต้นทุนกลุ่มองค์กรชุมชน
(บัญชีกลุ่ม)


ใช้เวลา 3 ชั่วโมง
ในการให้ความรู้ทางการเงิน และแนวทางการดำเนินงานโครงการอมสินยุวพัฒนารักษ์ถิ่น
ให้แก่นักศึกษาที่เข้าร่วมกิจกรรมทุกคน



ธ.อมสิน อบรมให้ความรู้ทางการเงิน แก่นักศึกษาที่เข้าร่วมโครงการอมสินยุวพัฒนารักษ์ถิ่น



นักศึกษานำความรู้ที่ได้ไปถ่ายทอดให้แก่คณะกรรมการและสมาชิกกลุ่มองค์กรชุมชน



กลุ่มองค์กรชุมชนนำความรู้ทางการเงินที่ได้รับไปปรับใช้ในงานดำเนินงาน

ความรู้ทางการเงิน ก่อให้เกิด **ประโยชน์ 5 ส.** คือ

1 ส่งเสริมการออม

2 สร้างวินัยทางการเงิน

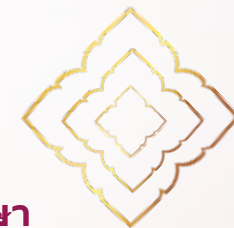
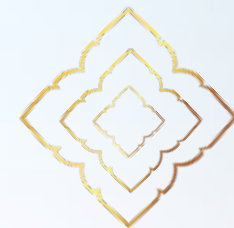
3 สร้างประวัติทางการเงิน

4 สร้างโอกาสเข้าถึงแหล่งเงินทุน

5 สร้างคุณภาพชีวิตที่ดีขึ้น

หลักเกณฑ์การพิจารณาโครงการย่อยที่นักศึกษานำเสนอ

- 1 เป็นกลุ่มองค์กรชุมชนที่เป็นลูกค้ำของ ธ.ออมสิน หรือพร้อมจะเป็นลูกค้ำของธ.ออมสิน โดยจะต้องตั้งอยู่ในพื้นที่สังกัดของธนาคารออมสินภาคที่ดูแล
- 2 เป็นกลุ่มองค์กรชุมชนที่มีความพร้อมและความต้องการที่จะพัฒนาศักยภาพของผลิตภัณฑ์/บริการ
- 3 การพัฒนาต้องเกิดจากปัญหา และความต้องการของชุมชนอย่างแท้จริง
- 4 การดำเนินงานต้องมีส่วนร่วมของทุกภาคส่วน คือ กลุ่มชุมชน, นักศึกษา, สถาบันอุดมศึกษา ธนาคารออมสิน และหน่วยงานภาคี
- 5 เป็นกลุ่มที่มีโอกาสเข้าถึงธุรกรรมทางการเงินของธนาคารได้
- 6 มีวัตถุประสงค์และแนวทางการทำงานเป็นไปตามตัวชี้วัดของธนาคารและสถาบันอุดมศึกษาที่กำหนดร่วมกัน

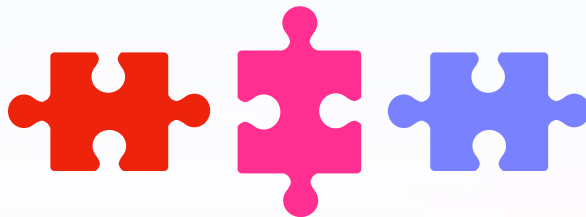


เชิงปริมาณ :

กลุ่มองค์กรชุมชน สามารถลดรายจ่ายหรือมีรายได้เพิ่มขึ้น
จากการจำหน่ายสินค้า/บริการ ไม่น้อยกว่า ร้อยละ 50 ก่อนเสร็จสิ้นโครงการ



เชิงคุณภาพ : ประกอบด้วย 3 ด้าน



1. ด้านเศรษฐกิจ > เกิดการสร้างงาน สร้างอาชีพ สร้างรายได้ให้แก่สมาชิกในชุมชนเพิ่มขึ้น รวมถึงสมาชิกมีการจัดบันทึกบัญชีรับ – จ่าย พอเพียง เพิ่มขึ้น มีผลิตภาพ (Productivity) เพิ่มขึ้น/ปริมาณการขายเพิ่มขึ้น รายได้เพิ่มขึ้น/ลดต้นทุน

2. ด้านสังคมและชุมชน > การมีส่วนร่วมของคนในชุมชน การช่วยเหลือเกื้อกูลกัน การจัดสวัสดิการ เพื่อประโยชน์ชุมชน เพื่อคุณภาพชีวิตที่ดีขึ้น

3. ด้านความยั่งยืน > ชุมชนเกิดการเรียนรู้ มีความเข้าใจ ตระหนักในความสำคัญ และสามารถนำไปคิดต่อยอดองค์ความรู้เองได้

ผลสัมฤทธิ์ของโครงการออบสินยุวพัฒนรักษ์ถิ่น

- ◆ ยอดขายเพิ่มขึ้น
- ◆ ค่าใช้จ่ายลดลง
- ◆ กำไรเพิ่มขึ้น
- ◆ ผู้รับประโยชน์มากขึ้น
- ◆ ผลิตภัณฑ์/บริการได้รับการรับรองมาตรฐานผลิตภัณฑ์/บริการ
จากหน่วยงานที่ได้รับการยอมรับและมีความน่าเชื่อถือ
- ◆ กลุ่มมีการจัดทำบัญชีต้นทุนของกลุ่ม
- ◆ นักศึกษา และ สมาชิกกลุ่มชุมชน มีการจัดทำบัญชีครัวเรือน
- ◆ กลุ่มชุมชน สามารถเข้าถึงบริการทางการเงินกับธนาคารออบสินได้
- ◆ มีการปรับเปลี่ยนรูปแบบบรรจุภัณฑ์
- ◆ มีการสืบสานภูมิปัญญา ขนบธรรมเนียมวัฒนธรรม ให้คงอยู่สืบต่อไป



ผลสัมฤทธิ์จาก
การดำเนินโครงการ
70 %

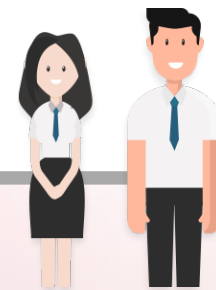
100%

การประเมิน
เพื่อนร่วมกลุ่ม
30%

- ความสำเร็จของกิจกรรมตามขอบเขต และตัวบ่งชี้
ในข้อเสนอกิจกรรม ที่ได้รับความเห็นชอบจากอาจารย์ที่
ปรึกษา
- ความพึงพอใจของกลุ่มองค์กรชุมชนที่ได้รับการสนับสนุน
ในกิจกรรม ซึ่งเป็นกลุ่มที่ได้รับประโยชน์จากกิจกรรม
- ความยั่งยืนของกลุ่มองค์กรชุมชน หลังจากทีนักศึกษา
ส่งโครงการแล้ว กลุ่มสามารถดำเนินงานต่อได้
ด้วยการพึ่งพาตนเอง



ผลประเมินจากนักศึกษาต่อ
นักศึกษา โดยมีอาจารย์เป็น
ผู้กลั่นกรอง



งบประมาณสนับสนุนจากธนาคารอมสิน
จำนวนไม่เกิน 1.0 ล้านบาท/สถาบันอุดมศึกษา แบ่งเป็น 3 หมวดหลัก
โดยการโอนเงินเข้าบัญชีธนาคารอมสิน ชื่อ "อมสินยุวพัฒนรักษากัน ตามด้วยชื่อสถาบันอุดมศึกษา"

1. ด้านการสนับสนุนกลุ่มองค์กรชุมชน

- ค่าพัฒนาผลิตภัณฑ์ / บรรจุภัณฑ์
- ค่าการตลาด / การพัฒนาช่องทาง
การตลาด / ค่าจัดทำสื่อประชาสัมพันธ์
สื่อMedia ฯลฯ
(เช่น ใวนิล 1 แผ่น , X-stand 2 อัน
, แผ่นพับโบว์ชัวร์, ป้ายประชาสัมพันธ์
บอกทางสำหรับโฮมสเตย์ ฯลฯ)

หมายเหตุ : จะต้องมิได้มีโลโก้ยุวพัฒน์ โลโก้
สถาบันอุดมศึกษา และ โลโก้ภาคี
ที่เกี่ยวข้องอยู่ในสิ่งที่ทำด้วย

ทั้งนี้ไม่รวมถึง การซื้อเครื่องจักร โรงเรือน หรือ
ทรัพย์สินถาวร ที่ไม่ก่อให้เกิดประโยชน์ต่อการ
เรียนรู้ของนักศึกษา

2. ด้านการสนับสนุนนักศึกษาและ อาจารย์ที่ปรึกษาประจำทีมในการทำงาน

- ค่าเบี้ยเลี้ยง
- ค่าที่พัก
- ค่าเดินทาง
- ค่าประกันภัยการเดินทาง
- ค่าอุปกรณ์เครื่องมือ
- ค่าจัดทำ VTR รายงาน
เพื่อนำเสนอ โครงการย่อย
- ฯลฯ

3. ด้านการบริหารจัดการ ของสถาบันอุดมศึกษา

- ค่าบำรุงสถาบันอุดมศึกษา
- ค่าเดินทาง/ค่าที่พัก เพื่อมาร่วมประชุมกับ
ธนาคารอมสิน จำนวนไม่เกิน 3 ครั้งๆ ละไม่
เกิน 3 วัน
- ค่าจัดทำสื่อทิมให้นักศึกษา/อาจารย์สำหรับ
ใส่ปฏิบัติงานลงพื้นที่
- ค่าจัดทำสื่อทิมให้กลุ่มชุมชน สำหรับใส่
เวลาไปขายของ ออกบูท
- ค่าใช้จ่ายในการจัดงาน เช่น วันนำเสนอ
โครงการย่อย วันพิธีปิดโครงการ ฯลฯ
- ค่าใช้จ่ายในการลงพื้นที่ตรวจเยี่ยมและ
ติดตามประเมินผลร่วมกับ อ.อมสิน
- ค่าใช้จ่ายในการจัดทำรายงานโครงการใหญ่
จัดส่งให้ธนาคารอมสิน ฯลฯ

แนวทางสร้างความสำเร็จ การเสริมสร้างและพัฒนาภูมิปัญญาท้องถิ่น

1.
การพัฒนาต้อง
เกิดจากปัญหา
และความ
ต้องการของ
ชุมชนโดย
แท้จริง

3.
ขับเคลื่อนการทำงานแบบบูรณาการของหน่วย
งานทุกภาคส่วน

1. ผู้นำและคณะกรรมการกลุ่ม
2. หน่วยงานต้นสังกัดในพื้นที่ (เช่น พช.& กรมส่งเสริมการเกษตร ฯลฯ)
3. สถาบันอุดมศึกษา (อาจารย์ & นักศึกษา)
4. ธนาคารอมสิน (ส่วนกลาง & ภูมิภาค)
5. สมาชิกและผู้รับประโยชน์ในห่วงโซ่อุปทาน

4.
เสริมภูมิปัญญา เพื่อสร้างมูลค่า

1. การบริหารจัดการกลุ่ม
2. การจัดทำบัญชี-บริหารเงิน
3. การบริหารการผลิต & สต็อกสินค้า
4. การรับรองมาตรฐานผลิตภัณฑ์
5. การบริหารการตลาด & ช่องทางการจำหน่าย O2O & การโฆษณาประชาสัมพันธ์ สื่อ Social
6. การยกระดับคุณภาพผลิตภัณฑ์ด้วยนวัตกรรม

2.
ยึดหลัก 5 ร.
ร่วมคิด
ร่วมทำ
ร่วมพัฒนา
ร่วมรับประโยชน์
ร่วมกัน

6.
ถอดบทเรียนเพื่อก้าวต่ออย่างมั่นคง

1. เวทีถอดองค์ความรู้จากผู้เกี่ยวข้องทุกฝ่าย
2. จัดส่งฐานข้อมูล+คู่มือการทำงานให้กลุ่ม
3. เป็นที่ปรึกษาให้คำแนะนำช่วยเหลือต่อเนื่อง

5.
ประสาน ติดตาม เยี่ยมเยือน
ให้คำปรึกษา สม่ำเสมอ ต่อเนื่อง
นักศึกษา+อาจารย์+ธนาคารอมสิน

รับชมตัวอย่าง VTR ที่นักศึกษาจัดทำแสดงถึงผลสัมฤทธิ์ของการทำงาน



วิสาหกิจชุมชนฉัตรหลวง (ณิชกร)



วิสาหกิจชุมชนบ้านคลองไทร



ตัวอย่าง PPT ในการนำเสนอโครงการย่อย จัดทำโดยนักศึกษา

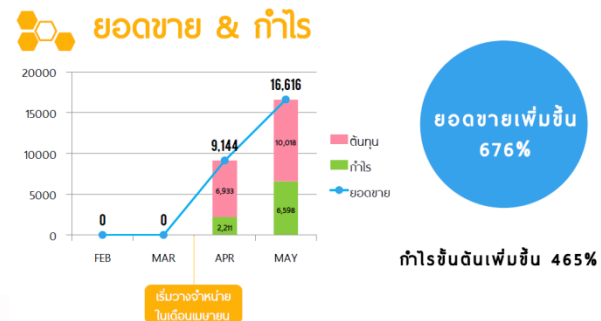
ชื่อกลุ่ม ประวัติความเป็นมาของชุมชน



เป้าหมายในการพัฒนา



ยอดขาย(รายได้รวม/กำไร) ก่อนและหลังพัฒนา คิดเป็น บาท/เปอร์เซ็นต์



ผลิตภัณฑ์ ก่อนและหลังพัฒนา รวมถึงผลิตภัณฑ์ที่คิดค้นขึ้นมาใหม่

การวางรากฐานให้ชุมชน เพื่อความยั่งยืนหลังจากจบโครงการ



การวางรากฐาน เพื่อความยั่งยืน

แนะนำช่องทางกระจายที่เป็นไปได้ในอนาคต

- โรงเรียนสอนศิลปะ
- โรงเรียนอนุบาล-ประถม

จัดทำคู่มือในการทำธุรกิจ

- ขั้นตอนการทำชุดระบายสีผ้าบาติก
- ร้านค้าและวิธีการติดต่อสำหรับกรออุปกรณ
- วิธีการบันทึกบัญชีและคำนวณต้นทุน

ตัวอย่างรูปแบบรายงานฉบับสมบูรณ์ จัดทำโดยทีมนักศึกษา

ครัวก้านน
Krua Kanna

ออมสิน - ธรรมศาสตร์โมเดล

TU100 Civic Education

พลเมืองกับความรับผิดชอบต่อสังคม

น้ำพริกเผาปลากระต๊อบ

กระบวนการผลิตน้ำพริกเผากว๊านน้ำจืด

4. การทำส่วนผสมของเครื่องปรุงรส
นำส่วนผสมที่ได้ใส่ลงในหม้อต้มด้วยไฟอ่อน และต้มจนส่วนผสมเข้ากันดี 1 ชั่วโมง แล้วจึงนำส่วนผสมที่ได้ไปต้มต่ออีก 1 ชั่วโมง

5. การปรุงรสและบรรจุ
นำส่วนผสมที่ได้ใส่ลงในหม้อต้มด้วยไฟอ่อน และต้มจนส่วนผสมเข้ากันดี 1 ชั่วโมง แล้วจึงนำส่วนผสมที่ได้ไปต้มต่ออีก 1 ชั่วโมง

6. การบรรจุและจัดส่ง
นำส่วนผสมที่ได้ใส่ลงในหม้อต้มด้วยไฟอ่อน และต้มจนส่วนผสมเข้ากันดี 1 ชั่วโมง แล้วจึงนำส่วนผสมที่ได้ไปต้มต่ออีก 1 ชั่วโมง

แผนระยะยาว 6 ไตรมาส

วัตถุประสงค์ของแผน
วัตถุประสงค์ของแผน
วัตถุประสงค์ของแผน

วัตถุประสงค์ของแผน
วัตถุประสงค์ของแผน
วัตถุประสงค์ของแผน

วัตถุประสงค์ของแผน
วัตถุประสงค์ของแผน
วัตถุประสงค์ของแผน

ประวัติความเป็นมาของกลุ่มเป้าหมาย

ประวัติความเป็นมาของกลุ่มเป้าหมาย
ประวัติความเป็นมาของกลุ่มเป้าหมาย
ประวัติความเป็นมาของกลุ่มเป้าหมาย

ประวัติความเป็นมาของกลุ่มเป้าหมาย
ประวัติความเป็นมาของกลุ่มเป้าหมาย
ประวัติความเป็นมาของกลุ่มเป้าหมาย

ประวัติความเป็นมาของกลุ่มเป้าหมาย
ประวัติความเป็นมาของกลุ่มเป้าหมาย
ประวัติความเป็นมาของกลุ่มเป้าหมาย

“ออมสิน-ธรรมศาสตร์ โมเดล”

ปัจจุบันมีครัวก้านนกว่า 18,000 ครัวเรือนทั่วประเทศ และกำลังมีแนวโน้มเพิ่มขึ้นอย่างต่อเนื่อง

ปัจจุบันมีครัวก้านนกว่า 18,000 ครัวเรือนทั่วประเทศ และกำลังมีแนวโน้มเพิ่มขึ้นอย่างต่อเนื่อง

ปัจจุบันมีครัวก้านนกว่า 18,000 ครัวเรือนทั่วประเทศ และกำลังมีแนวโน้มเพิ่มขึ้นอย่างต่อเนื่อง

กระบวนการดำเนินงาน (ต่อ)

กระบวนการดำเนินงาน (ต่อ)
กระบวนการดำเนินงาน (ต่อ)
กระบวนการดำเนินงาน (ต่อ)

กระบวนการดำเนินงาน (ต่อ)
กระบวนการดำเนินงาน (ต่อ)
กระบวนการดำเนินงาน (ต่อ)

กระบวนการดำเนินงาน (ต่อ)
กระบวนการดำเนินงาน (ต่อ)
กระบวนการดำเนินงาน (ต่อ)

ให้ใช้โลโก้
ตาม
File AI
ที่แนบมา
พร้อมนี้



logo ธนาคารออมสิน รูปแบบที่ 1



logo ธนาคารออมสิน รูปแบบที่ 2



logo ออมสินยุวพัฒน์รักษ์ถิ่น

คำชี้แจง :

1. โลโก้ของธนาคารออมสิน แนวตั้ง และแนวนอน ขอให้พิจารณาเลือกใช้ตามความเหมาะสม (ห้ามตัดแต่ง หรือ แบ่งภาพโลโก้ธ.ออมสิน)
2. โลโก้ออมสินยุวพัฒน์รักษ์ถิ่น เพื่อใช้ในการประชาสัมพันธ์
ทั้งนี้จะต้องใส่โลโก้อยู่ในผลิตภัณฑ์/บริการ และ สื่อประชาสัมพันธ์
(VTR , PPT, ป้ายประชาสัมพันธ์ และสื่อทุกชนิด) ที่เกิดจากกิจกรรมนี้ รวมถึงสื่อทิมด้วย ฯลฯ

สำคัญ โปรดกรอกข้อมูลให้ครบถ้วน



แบบฟอร์มนี้อยู่ในเอกสารการเขียนโครงการใหญ่

13. คณะทำงานของสถาบันอุดมศึกษา จำนวน 5 คน เพื่อประสานการทำงานร่วมกับธนาคารออมสิน (กรณารอกให้ครบถ้วน)

ที่	ตำแหน่งของออมสิน สินทรัพย์พัฒนารักษ์ ถิ่น	ชื่อ- สกุล	ตำแหน่ง	หน่วยงาน/ คณะ	เบอร์ มือถือ	อีเมล	ID Line	แจ้งชื่อ Facebook และ อีเมลที่ ผูกกับ Facebook ของผู้ที่จะเป็น admin จำนวน 2 คน (เพื่อเชิญเข้าเป็น admin ในpage ของออมสินสินทรัพย์พัฒนารักษ์ถิ่นด้วยกัน)
1	ประธาน คณะทำงาน							
2	รองประธาน คณะทำงาน							
3	เลขานุการ							
4	เหรัญญิก							
5	ผู้ประสานงาน							

❖ ขอให้สถาบันอุดมศึกษา **แต่งตั้งคณะกรรมการ** เพื่อประสานการทำงานร่วมกับธนาคารออมสิน **จำนวน 5 คน** โดยขอความกรุณากรอกข้อมูลให้ครบถ้วน โดยเฉพาะ เบอร์โทรศัพท์ และอีเมล เนื่องจาก ธ.ออมสินจะจัดส่งเอกสารให้ 5 ท่านที่แจ้งมานี้ เท่านั้น

❖ ให้สถาบันอุดมศึกษา **คัดเลือกผู้ที่จะทำหน้าที่เป็น Admin ของ Page ออมสินสินทรัพย์พัฒนารักษ์ถิ่น จำนวน 2 คน** โดยขอให้แจ้งชื่อ Facebook และ Email ที่ผูกกับ Facebook ของ 2 คน มาด้วย เพื่อ ธ.ออมสินจักได้เชิญท่านเข้าร่วมเป็นส่วนสำคัญในการประชาสัมพันธ์กิจกรรมนี้ร่วมกัน

❖ ขอให้ส่ง "โลโก้ของสถาบันอุดมศึกษา เป็น File AI" มายัง Email : Aomsin.yuwaphat@gmail.com ด้วย เพื่อการทำสื่อประชาสัมพันธ์



: ออมสินยูวพัฒนร์รักษ์ถิ่น

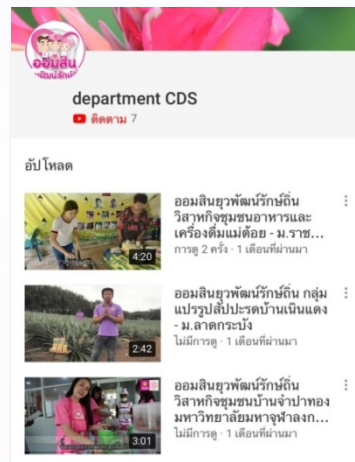


จะขอเชิญ
อาจารย์
จำนวน 2 ท่าน ต่อ
สถาบันอุดมศึกษา

ร่วมเป็น Admin
เพื่อช่วยกัน
ประชาสัมพันธ์
กิจกรรมอมสินยูว
พัฒนร์รักษ์ถิ่น

You Tube

ค้นหาคำว่า
"อมสินยูวพัฒนร์รักษ์ถิ่น"



VTR นักศึกษานำ
เสนอถึงผลสัมฤทธิ์
ของโครงการอมสิน
ยูวพัฒนร์รักษ์ถิ่น

ขอฝากประชาสัมพันธ์ให้ผู้ที่เข้าร่วมโครงการ กดไลค์ กดแชร์ กันด้วย

การติดต่อประสานงานกับธนาคารออมสิน



หน่วยงานส่วนภูมิภาค : หน่วยสถาบันการเงินชุมชน ธ.ออมสินภาค 1-18



หน่วยงานส่วนกลาง :



1 โครงการออมสินยุวพัฒน์รักษ์ถิ่น :

ฝ่ายบริหารผลิตภัณฑ์ การตลาด และพัฒนาลูกค้าองค์กรชุมชน (ฝตอ.)



2 โครงการมหาวิทยาลัยประชาชน

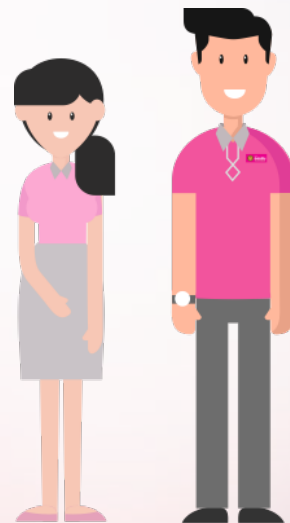
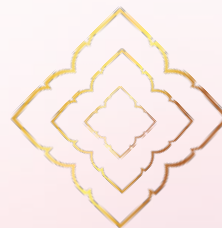
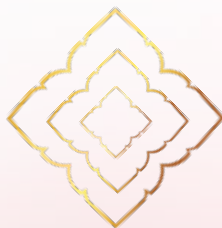
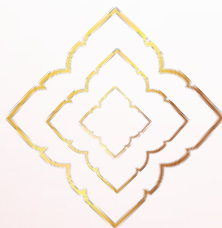
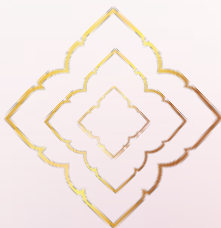
ฝ่ายบริหารและพัฒนาหนี้อกระบบ (ฝบพ.)



3 โครงการ SMEs Start up

3.1 ฝ่ายการตลาดลูกค้าผู้ประกอบการ SMEs Start up (ฝตป.)

3.2 ฝ่ายพัฒนาธุรกิจลูกค้าผู้ประกอบการ SMEs Start up (ฝพป.)



หน่วยสถาบันการเงินชุมชนภาค 1-18 (หน่วยงานภูมิภาค)

ธนาคาร ออมสิน ภาค	ดูแลพื้นที่จังหวัด	ชื่อ-สกุล หัวหน้าหน่วยสถาบันการเงิน ชุมชน ภาค...	ชื่อเล่น	โทรศัพท์	อีเมล
1	กรุงเทพฯ	นายธีรพล สนธิสาขา นายวิชัยพัฒน์ ยิ้มถนอม	อ้อย พัด	0972475413 0860084667	Unit.cfi1@gsb.or.th
2	กรุงเทพฯ	นายธีระศักดิ์ ทองทศ	อ้อย	0817736892	Unit.cfi2@gsb.or.th
3	กรุงเทพฯ	ว่าที่ร้อยตรีวุฒิชัย เหล่าขำนาญวุฒิ	วุฒิ	0635395354	Unit.cfi3@gsb.or.th
4	สมุทรสาคร,สมุทรสงคราม,ราชบุรี, เพชรบุรี,ประจวบฯ	นางสาวเกษรา สำเภาทอง	พุกก้า	0898198828	Unit.cfi4@gsb.or.th
5	นนทบุรี,นครปฐม,สุพรรณบุรี, กาญจนบุรี	นายสมวงศ์ บำรุงรส	หมูหวาน	0852164449	Unit.cfi5@gsb.or.th
6	ลพบุรี,เพชรบูรณ์,ชัยนาท,นครสวรรค์, อุทัยธานี,พิจิตร	นายเกรียงสิทธิ์ พงษ์ไพฑูลย์	เกรียง	0632329354	Unit.cfi6@gsb.or.th
7	อุตรดิตถ์,พิษณุโลก,ตาก,สุโขทัย,กำแพงเพชร	นายดำหลิ ต้นเยี่ยม	แซม	0815322425	Unit.cfi7@gsb.or.th
8	เชียงใหม่,ลำพูน,แม่ฮ่องสอน	นายนคร สุวรรณภาค	บอย	0814737879	Unit.cfi8@gsb.or.th
9	เชียงราย,แพร่,น่าน,พะเยา,ลำปาง	น.ส.ปรียาภรณ์ เมืองมา	แนน	0949394655	Unit.cfi9@gsb.or.th

ธนาคาร ออนเซ็น ภาค	ดูแลพื้นที่จังหวัด	ชื่อ-สกุล หัวหน้าหน่วยงานการเงิน ชุมชนภาค....	ชื่อเล่น	โทรศัพท์	อีเมล
10	อุตรธานี,เลย,หนองคาย,สกลนคร,นครพนม,หนองบัวลำภู,บึงกาฬ	น.ส.อุษณีย์ เขาวนขึ้น	กระแต	0854926099	Unit.cfi10@gsb.or.th
11	ขอนแก่น,มหาสารคาม,ร้อยเอ็ด,มุกดาหาร,กาฬสินธุ์,ชัยภูมิ	นายวิษณุ ชนไฮ	นี	0616964747	Unit.cfi11@gsb.or.th
12	อุบลฯ,สุรินทร์,ศรีสะเกษ,บุรีรัมย์,ยโสธร,อำนาจเจริญ	นายทวีศักดิ์ ลัทธินมย์	ศักดิ์	0899492290	Unit.cfi12@gsb.or.th
13	นครราชสีมา,ปราจีนฯ,นครนายก,สระแก้ว	นายเทพฤทธิ์ ศรีนาค	เปิ้ล	0989690629	Unit.cfi13@gsb.or.th
14	อยุธยา,อ่างทอง,สิงห์บุรี,สระบุรี,ปทุมธานี	นายธานี เดชฤดี	เอก	0897440052	Unit.cfi14@gsb.or.th
15	ชลบุรี,ระยอง,จันทบุรี,ตราด,ฉะเชิงเทรา,สมุทรปราการ	นายฤทธิไกร สิงห์ทอง	เอ	0895372815	Unit.cfi15@gsb.or.th
16	สุราษฎร์ฯ,ชุมพร,ระนอง,พังงา,ภูเก็ต	นายสกนธ์ วิษณุวิศิษฏ์ชล	เอ๋	0869409450	Unit.cfi16@gsb.or.th
17	นครศรีธรรมราช,พัทลุง,ตรัง,กระบี่,สตูล	นายระพีพันธุ์ จันทรประสิทธิ์	โฉ	0848392662	Unit.cfi17@gsb.or.th
18	สงขลา,ปัตตานี,ยะลา,นราธิวาส	นางฟ่องพรรณ จตุภาคโสธร	ก๊ก	0815840845	Unit.cfi18@gsb.or.th

หน่วยงาน : ฝ่ายบริหารผลิตภัณฑ์ การตลาด และ พัฒนาลูกค้าองค์กรชุมชน ส่วนพัฒนาลูกค้าองค์กรชุมชน ธนาคารออมสินสำนักงานใหญ่

ที่	ชื่อ	ชื่อเล่น	ตำแหน่ง	เบอร์โทร	อีเมลที่ใช้ในการส่งงาน ออมสินยูวพัฒน์ฯ
1	นางสาว วิลาณี แซ่ แต่(หัวหน้าคณะทำงาน)	จำ	รองผู้อำนวยการฝ่ายบริหารผลิตภัณฑ์การตลาด และพัฒนาลูกค้าองค์กรชุมชน	083-471-1714	Aomsin.yuwaphat @gmail.com
2	นายณัฐวุฒิ ธรรมตานนท์	ป๊อบ	ผู้ช่วยผู้อำนวยการฝ่ายบริหารผลิตภัณฑ์การตลาด และพัฒนาลูกค้าองค์กรชุมชน	081-836-2648	
3	นางสาวศิริพร อินพรม (ผู้ประสานงาน)	เกด	พนักงานที่ปรึกษาลูกค้าฐานราก	096-925-1616	เบอร์กลาง 081-827-2055
4	นายณฤตล พรหมสุทธิ (สื่อประชาสัมพันธ์)	เพลิง	พนักงานที่ปรึกษาลูกค้าฐานราก	088-753-6936	

ที่อยู่ในการจัดส่งเอกสาร :

**ฝ่ายบริหารผลิตภัณฑ์ การตลาด และ พัฒนาลูกค้าองค์กรชุมชน (ส่วนพัฒนาลูกค้าองค์กรชุมชน)
 ธนาคารออมสินสำนักงานใหญ่ (อาคาร 100 ปี ชั้น 10)**

470 ถ.พหลโยธิน แขวงสามเสนใน เขตพญาไท กรุงเทพฯ 10400

โทร. 02-2998000 ต่อ 149511 , 1510

หน่วยงานส่วนกลาง โครงการมหาวิทยาลัยประชาชน

ที่	ชื่อ	ชื่อเล่น	ตำแหน่ง	เบอร์โทร	อีเมลล์
1	นางสาวรวีวรรณ ภาวะโชติ	กุ้ง	ผู้ช่วยผู้อำนวยการฝ่ายบริหารและพัฒนา นันทนอกระบบ หน่วยปฏิบัติการนันทนอกระบบ 1	02-299-8000 ต่อ 155441	Rawiwank@gsb.or.th
2	นายปริญญา สรรค์พงษ์	ต๊อบ	ผู้ช่วยผู้อำนวยการฝ่ายบริหารและพัฒนา นันทนอกระบบ หน่วยปฏิบัติการนันทนอกระบบ 2	098-2561271	ParinyaS@gsb.or.th
3	นายสุทธิคุณ ศิริอนันต์	โบว์	ผู้ช่วยผู้อำนวยการฝ่ายบริหารและพัฒนา นันทนอกระบบ หน่วยปฏิบัติการนันทนอกระบบ 3	081-9275587	SutikunS@gsb.or.th

ที่อยู่ในการจัดส่งเอกสาร :
ฝ่ายบริหารและพัฒนา นันทนอกระบบ (ฝบพ.)
ธนาคารอมสิน สำนักงานใหญ่ (อาคาร 100 ปี ชั้น 10)
470 ถ.พหลโยธิน แขวงสามเสนใน เขตพญาไท กรุงเทพฯ 10400
โทร. 02-2998000 ต่อ 155441

หน่วยงานส่วนกลาง โครงการ SMEs Start up

ที่	งานที่รับผิดชอบ	ฝ่ายงานที่รับผิดชอบ	ผู้ประสานงาน	เบอร์โทร	Email
1	University Model (SMEs Start up)	<u>League 1</u> ฝ่ายการตลาดลูกค้าผู้ประกอบการ SMEs Start up (ผตป.)	หยก (กนกวรรณ)	086-629-6907	Department.ssmup@gsb.or.th
		<u>League 2</u> ฝ่ายพัฒนาธุรกิจลูกค้าผู้ประกอบการ SMEs Start up (ฝพป.)	1. ปลา 2. ปอ	082-487-8333 099-114-5268	Department.ssbd@gsb.or.th
2	Innovation Club (SMEs Start up)	ฝ่ายพัฒนาธุรกิจลูกค้าผู้ประกอบการ SMEs Start up (ฝพป.)	1. มั้ม 2. ปีก	087-839-5131 081-837-1799	Department.ssbd@gsb.or.th

รายชื่อสาขา Social 100 สาขา

ลำดับที่	สายงานกิจการสาขา	ภาค	สาขา	เขต	จังหวัด
1	1	2	สาขาลาดกระบัง	เขตมีนบุรี	กรุงเทพฯ
2	2	4	สาขาทับสะแก	เขตประจวบคีรีขันธ์	ประจวบคีรีขันธ์
3	2	4	สาขาหนองหญ้าปล้อง	เขตเพชรบุรี	เพชรบุรี
4	2	4	สาขาวัดเพลง	เขตราชบุรี	ราชบุรี
5	2	4	สาขาอัมพวา	เขตสมุทรสาคร	สมุทรสงคราม
6	2	4	สาขาบางคนที	เขตสมุทรสาคร	สมุทรสงคราม
7	2	4	สาขานบ้านแพ้ว	เขตสมุทรสาคร	สมุทรสาคร
8	2	5	สาขาทองผาภูมิ	เขตกาญจนบุรี	กาญจนบุรี
9	2	5	สาขาบางเลน	เขตนครปฐม	นครปฐม
10	2	5	สาขาไทรน้อย	เขตนนทบุรี 2	นนทบุรี
11	2	5	สาขาเดิมบางนางบวช	เขตสุพรรณบุรี	สุพรรณบุรี
12	2	6	สาขาหันคา	เขตอุทัยธานี	ชัยนาท
13	2	6	สาขาชุมตาบง	เขตนครสวรรค์	นครสวรรค์
14	2	6	สาขาสามง่าม	เขตพิจิตร	พิจิตร
15	2	6	สาขาโพทะเล	เขตพิจิตร	พิจิตร
16	2	6	สาขาวังโป่ง	เขตเพชรบูรณ์	เพชรบูรณ์
17	2	6	สาขาโคกสำโรง	เขตลพบุรี	ลพบุรี
18	2	6	สาขาลานสัก	เขตอุทัยธานี	อุทัยธานี

รายชื่อสาขา Social 100 สาขา

ลำดับที่	สายงานกิจการสาขา	ภาค	สาขา	เขต	จังหวัด
19	3	7	สาขาคลองขลุง	เขตกำแพงเพชร	กำแพงเพชร
20	3	7	สาขาแม่ระมาด	เขตตาก	ตาก
21	3	7	สาขานครไทย	เขตพิษณุโลก 2	พิษณุโลก
22	3	7	สาขาบางระกำ	เขตพิษณุโลก 1	พิษณุโลก
23	3	7	สาขาทุ่งเสลี่ยม	เขตสุโขทัย	สุโขทัย
24	3	7	สาขาพิชัย	เขตอุตรดิตถ์	อุตรดิตถ์
25	3	8	สาขาอมก๋อย	เขตเชียงใหม่ 3	เชียงใหม่
26	3	8	สาขาแม่แจ่ม	เขตเชียงใหม่ 3	เชียงใหม่
27	3	8	สาขาปาย	เขตลำพูน	แม่ฮ่องสอน
28	3	8	สาขาแม่ลาน้อย	เขตลำพูน	แม่ฮ่องสอน
29	3	8	สาขาลี่	เขตลำพูน	ลำพูน

รายชื่อสาขา Social 100 สาขา

ลำดับที่	สายงานกิจการสาขา	ภาค	สาขา	เขต	จังหวัด
42	4	10	สาขาท่าอุเทน	เขตนครพนม	นครพนม
43	4	10	สาขาโพนสวรรค์	เขตนครพนม	นครพนม
44	4	10	สาขาโซ่พิสัย	เขตบึงกาฬ	บึงกาฬ
45	4	10	สาขาภูกระดึง	เขตเลย	เลย
46	4	10	สาขาภูเรือ	เขตเลย	เลย
47	4	10	สาขากุสุมาลย์	เขตสกลนคร	สกลนคร
48	4	10	สาขาโพนพิสัย	เขตหนองคาย	หนองคาย
49	4	10	สาขาโนนสัง	เขตหนองบัวลำภู	หนองบัวลำภู
50	4	10	สาขาน้ำโสม	เขตอุดรธานี 1	อุดรธานี
51	4	11	สาขาท่าคันโท	เขตกาฬสินธุ์	กาฬสินธุ์
52	4	11	สาขาภูผาม่าน	เขตขอนแก่น 2	ขอนแก่น
53	4	11	สาขาเขาสวนกวาง	เขตขอนแก่น 1	ขอนแก่น
54	4	11	สาขาคอนสวรรค์	เขตชัยภูมิ	ชัยภูมิ
55	4	11	สาขามันเขว้า	เขตชัยภูมิ	ชัยภูมิ
56	4	11	สาขานาเชือก	เขตมหาสารคาม	มหาสารคาม
57	4	11	สาขานิคมคำสร้อย	เขตมุกดาหาร	มุกดาหาร
58	4	11	สาขาหนองพอก	เขตร้อยเอ็ด	ร้อยเอ็ด

รายชื่อสาขา Social 100 สาขา

ลำดับที่	สายงานกิจการสาขา	ภาค	สาขา	เขต	จังหวัด
30	3	9	สาขาเวียงเชียงรุ่ง	เขตเชียงราย	เชียงราย
31	3	9	สาขาแม่สรวย	เขตเชียงราย	เชียงราย
32	3	9	สาขาขุนตาล	เขตเชียงราย	เชียงราย
33	3	9	สาขาแม่จรม	เขตน่าน	น่าน
34	3	9	สาขาสองแคว	เขตน่าน	น่าน
35	3	9	สาขาเฉลิมพระเกียรติ	เขตน่าน	น่าน
36	3	9	สาขาปาง	เขตพะเยา	พะเยา
37	3	9	สาขาแม่ใจ	เขตพะเยา	พะเยา
38	3	9	สาขาสอง	เขตแพร่	แพร่
39	3	9	สาขาลอง	เขตแพร่	แพร่
40	3	9	สาขาวังชิ้น	เขตแพร่	แพร่
41	3	9	สาขาวังเหนือ	เขตลำปาง	ลำปาง

รายชื่อสาขา Social 100 สาขา

ลำดับที่	สายงานกิจการสาขา	ภาค	สาขา	เขต	จังหวัด
67	5	13	สาขาองค์กรกีฬา	เขตปราจีนบุรี	นครนายก
68	5	13	สาขาแก่งสนามนาง	เขตนครราชสีมา 2	นครราชสีมา
69	5	13	สาขาเสียงสูง	เขตนครราชสีมา 1	นครราชสีมา
70	5	13	สาขาประจันตคาม	เขตปราจีนบุรี	ปราจีนบุรี
71	5	13	สาขาวังสมบูรณ์	เขตสระแก้ว	สระแก้ว
72	5	14	สาขาลำไทร	เขตปทุมธานี 2	ปทุมธานี
73	5	14	สาขาผักไห่	เขตพระนครศรีอยุธยา 2	พระนครศรีอยุธยา
74	5	14	สาขามหาราช	เขตพระนครศรีอยุธยา 2	พระนครศรีอยุธยา
75	5	14	สาขาวิหารแดง	เขตสระบุรี	สระบุรี
76	5	14	สาขาบางระจัน	เขตอ่างทอง	สิงห์บุรี
77	5	14	สาขาโพธิ์ทอง	เขตอ่างทอง	อ่างทอง
78	5	15	สาขาสอยดาว	เขตจันทบุรี	จันทบุรี
79	5	15	สาขาบางน้ำเปรี้ยว	เขตฉะเชิงเทรา	ฉะเชิงเทรา
80	5	15	สาขาสนามชัยเขต	เขตฉะเชิงเทรา	ฉะเชิงเทรา
81	5	15	สาขาห้วยกุญแจ	เขตชลบุรี 3	ชลบุรี
82	5	15	สาขาเขาสมิง	เขตจันทบุรี	ตราด
83	5	15	สาขาบ้านค่าย	เขตระยอง	ตราด
84	5	15	สาขาเพ	เขตระยอง	ระยอง
85	5	15	สาขาปู่เจ้าสมิงพราย	เขตสมุทรปราการ 2	สมุทรปราการ

รายชื่อสาขา Social 100 สาขา

ลำดับที่	สายงานกิจการสาขา	ภาค	สาขา	เขต	จังหวัด
86	6	16	สาขาท่าแซะ	เขตชุมพร 1	ชุมพร
87	6	16	สาขาเกาะยาว	เขตพังงา	พังงา
88	6	16	สาขาสี่แยกท่าเรือ	เขตภูเก็ต	ภูเก็ต
89	6	16	สาขากระบี่	เขตชุมพร 1	ระนอง
90	6	16	สาขาบ้านนาสาร	เขตสุราษฎร์ธานี 1	สุราษฎร์ธานี
91	6	17	สาขาคลองท่อม	เขตกระบี่	กระบี่
92	6	17	สาขาทุ่งยาว	เขตตรัง	ตรัง
93	6	17	สาขารัษฎา	เขตตรัง	ตรัง
94	6	17	สาขาชะอวด	เขตนครศรีธรรมราช 2	นครศรีธรรมราช
95	6	17	สาขาป่าบอน	เขตพัทลุง	พัทลุง
96	6	17	สาขาท่าแพ (สตูล)	เขตตรัง	สตูล
97	6	18	สาขาเรือเสาะ	เขตนราธิวาส	นราธิวาส
98	6	18	สาขาสายบุรี	เขตปัตตานี	ปัตตานี
99	6	18	สาขาบันนังสตา	เขตปัตตานี	ยะลา
100	6	18	สาขาสิงพระ	เขตสงขลา 1	สงขลา



เติบโต ยั่งยืน ตอบแทนคืนสู่สังคม