



คณะวิทยาศาสตร์และเทคโนโลยีการเกษตร  
มหาวิทยาลัยเทคโนโลยีราชมงคลธัญบุรี

# แผนยุทธศาสตร์

คณะวิทยาศาสตร์และเทคโนโลยีการเกษตร

พ.ศ. 2562-2565 (ฉบับปรับปรุง 2562)

และแผนปฏิบัติการประจำปี พ.ศ.2562



## คณะวิทยาศาสตร์และเทคโนโลยีการเกษตร

### ปรัชญา

- สร้างความรู้จากประสบการณ์ เชี่ยวชาญวิชาชีพ เชิดชูคุณธรรม นำความรู้สู่ชุมชน

### วิสัยทัศน์

- ผลิตบัณฑิตนักปฏิบัติ บนฐานวิทยาศาสตร์และเทคโนโลยี พัฒนานวัตกรรม ตามศาสตร์พระราชา เพื่อชุมชน

### พันธกิจ

1. จัดการศึกษา ด้านวิทยาศาสตร์และเทคโนโลยีการเกษตร ที่น่านวัตกรรมและศาสตร์พระราชา มาบูรณาการ การจัดการเรียนการสอน
2. พัฒนางานวิจัยที่บูรณาการระหว่างศาสตร์และนวัตกรรม เพื่อนำไปใช้ประโยชน์กับชุมชนและสร้าง มูลค่าเพิ่มทางวิชาการ
3. ให้บริการวิชาการด้านวิทยาศาสตร์และเทคโนโลยี ตามศาสตร์พระราชา เพื่อชุมชนเข้มแข็ง และยั่งยืน
4. ทำนุบำรุงศิลปวัฒนธรรมไทย ภูมิปัญญาท้องถิ่น รักษาทรัพยากรธรรมชาติและสิ่งแวดล้อม
5. บริหารจัดการองค์กรสู่องค์กรคุณภาพ (Quality Management)



## ส่วนที่ 1

# ข้อมูลพื้นฐาน

คณะวิทยาศาสตร์และเทคโนโลยีการเกษตร

## 1. ข้อมูลพื้นฐานคณะวิทยาศาสตร์และเทคโนโลยีการเกษตร

ชื่อหน่วยงาน คณะวิทยาศาสตร์และเทคโนโลยีการเกษตร  
ที่ตั้ง มหาวิทยาลัยเทคโนโลยีราชมงคลล้านนา  
128 ถนนห้วยแก้ว ตำบลช้างเผือก อำเภอเมือง จังหวัดเชียงใหม่ 50300

### ประวัติความเป็นมาโดยย่อ

เมื่อวันที่ 18 มกราคม พ.ศ. 2548 พระบาทสมเด็จพระปรมินทรมหาภูมิพลอดุลยเดช มีพระบรมราชโองการโปรดเกล้าฯ ให้ประกาศจัดตั้งมหาวิทยาลัยเทคโนโลยีราชมงคล 9 แห่ง ขึ้นแทน สถาบันเทคโนโลยีราชมงคล โดยให้มหาวิทยาลัยเทคโนโลยีราชมงคลแต่ละแห่งเป็นนิติบุคคล และเป็นส่วนราชการตามกฎหมายว่าด้วยวิธังบประมาณ ในสังกัดสำนักงานคณะกรรมการการอุดมศึกษา กระทรวงศึกษาธิการ และในกฎกระทรวงศึกษาธิการ ตามประกาศกฎกระทรวงในราชกิจจานุเบกษา เล่ม 123 ตอนที่ 118 ลงวันที่ 27 พฤศจิกายน พ.ศ.2549 กระทรวงศึกษาธิการ ได้จัดแบ่งส่วนราชการในมหาวิทยาลัยเทคโนโลยีราชมงคลล้านนา โดยแบ่งออกเป็น 4 คณะ คือ คณะบริหารธุรกิจและศิลปศาสตร์ คณะวิทยาศาสตร์และเทคโนโลยีการเกษตร คณะวิศวกรรมศาสตร์ และคณะศิลปกรรมและสถาปัตยกรรมศาสตร์

คณะวิทยาศาสตร์และเทคโนโลยีการเกษตร เป็นส่วนราชการหนึ่งใน 14 ส่วนราชการของมหาวิทยาลัยเทคโนโลยีราชมงคลล้านนา ตามที่กระทรวงศึกษาธิการได้ประกาศในกฎกระทรวง ลงวันที่ 14 พฤศจิกายน 2549 โดยมีคณบดีคณะวิทยาศาสตร์และเทคโนโลยีการเกษตร เป็นผู้ดูแลรับผิดชอบภารกิจด้านการเรียนการสอนและการบริหารจัดการ รับผิดชอบภารกิจการศึกษาในระดับอนุปริญญา ปริญญาตรี และบัณฑิตศึกษา โดยมีภารกิจหลัก ด้านการเรียนการสอน ด้านงานวิจัย ด้านการบริการวิชาการ ด้านทำนุบำรุงศิลปวัฒนธรรมและสิ่งแวดล้อม ด้านบริหารจัดการ ตลอดจนด้านอัตลักษณ์

คณะวิทยาศาสตร์และเทคโนโลยีการเกษตร แบ่งออกเป็น 4 สาขา ได้แก่ สาขาวิทยาศาสตร์ สาขาพืชศาสตร์ สาขาสัตวศาสตร์และประมง และสาขาอุตสาหกรรมเกษตร

ต่อมามหาวิทยาลัยเทคโนโลยีราชมงคลล้านนา ได้กำหนดส่วนราชการอื่นให้สอดคล้องกับภารกิจด้านการเรียนการสอนสายวิทยาศาสตร์และเทคโนโลยี ของคณะวิทยาศาสตร์และเทคโนโลยีการเกษตร โดยได้จัดตั้งคณะวิทยาศาสตร์และเทคโนโลยีการเกษตร ในพื้นที่น่าน ลำปาง พิชญ์โลก ตาก และเชียงราย และมีรองอธิการบดีในพื้นที่เป็นผู้ดูแลรับผิดชอบภารกิจด้านการเรียนการสอนและการบริหารจัดการ ส่วนพื้นที่เชียงใหม่ที่ยังไม่มีหลักสูตรเพื่อการเรียนการสอน จัดตั้งให้เป็นสำนักงานสาขาวิทยาศาสตร์ เพื่อประสานงานกับคณะที่อยู่ส่วนกลาง

**ปรัชญา**

“สร้างความรู้จากประสบการณ์ เชี่ยวชาญวิชาชีพ เชิดชูคุณธรรม นำความรู้สู่ชุมชน”

**วิสัยทัศน์**

" ผลิตบัณฑิตนักปฏิบัติ บนฐานวิทยาศาสตร์และเทคโนโลยี พัฒนานวัตกรรม ตามศาสตร์พระราชา เพื่อชุมชน "

**พันธกิจ**

1. จัดการศึกษา ด้านวิทยาศาสตร์และเทคโนโลยีการเกษตร ที่นำนวัตกรรมและศาสตร์พระราชา มาบูรณาการการจัดการเรียนการสอน
2. พัฒนางานวิจัยที่บูรณาการระหว่างศาสตร์และนวัตกรรม เพื่อนำไปใช้ประโยชน์กับชุมชนและสร้างมูลค่าเพิ่มทางวิชาการ
3. ให้บริการวิชาการด้านวิทยาศาสตร์และเทคโนโลยี ตามศาสตร์พระราชา เพื่อชุมชนเข้มแข็ง และยั่งยืน
4. ทำนุบำรุงศิลปวัฒนธรรมไทย ภูมิปัญญาท้องถิ่น รักษาทรัพยากรธรรมชาติและสิ่งแวดล้อม
5. บริหารจัดการองค์กรสู่องค์กรคุณภาพ (Quality Management)

**ตราสัญลักษณ์คณะวิทยาศาสตร์และเทคโนโลยีการเกษตร****ความหมายของตราสัญลักษณ์**

สีเขียวมะกอก (สีประจำคณะฯ)

หมายถึง การมีคุณค่า สดใส และเข้มแข็ง สงบสุข เป็นธรรมชาติ มีพลัง เจริญเติบโตความอุดมสมบูรณ์

สีเหลืองข้าวโพด

หมายถึง ความเจริญรุ่งเรืองจากด้านวิทยาศาสตร์

อิเล็คตรอน

หมายถึง การพัฒนาทางวิทยาศาสตร์ และองค์ความรู้

รวงข้าว

หมายถึง สื่อถึงการเกษตร ความเจริญงอกงาม

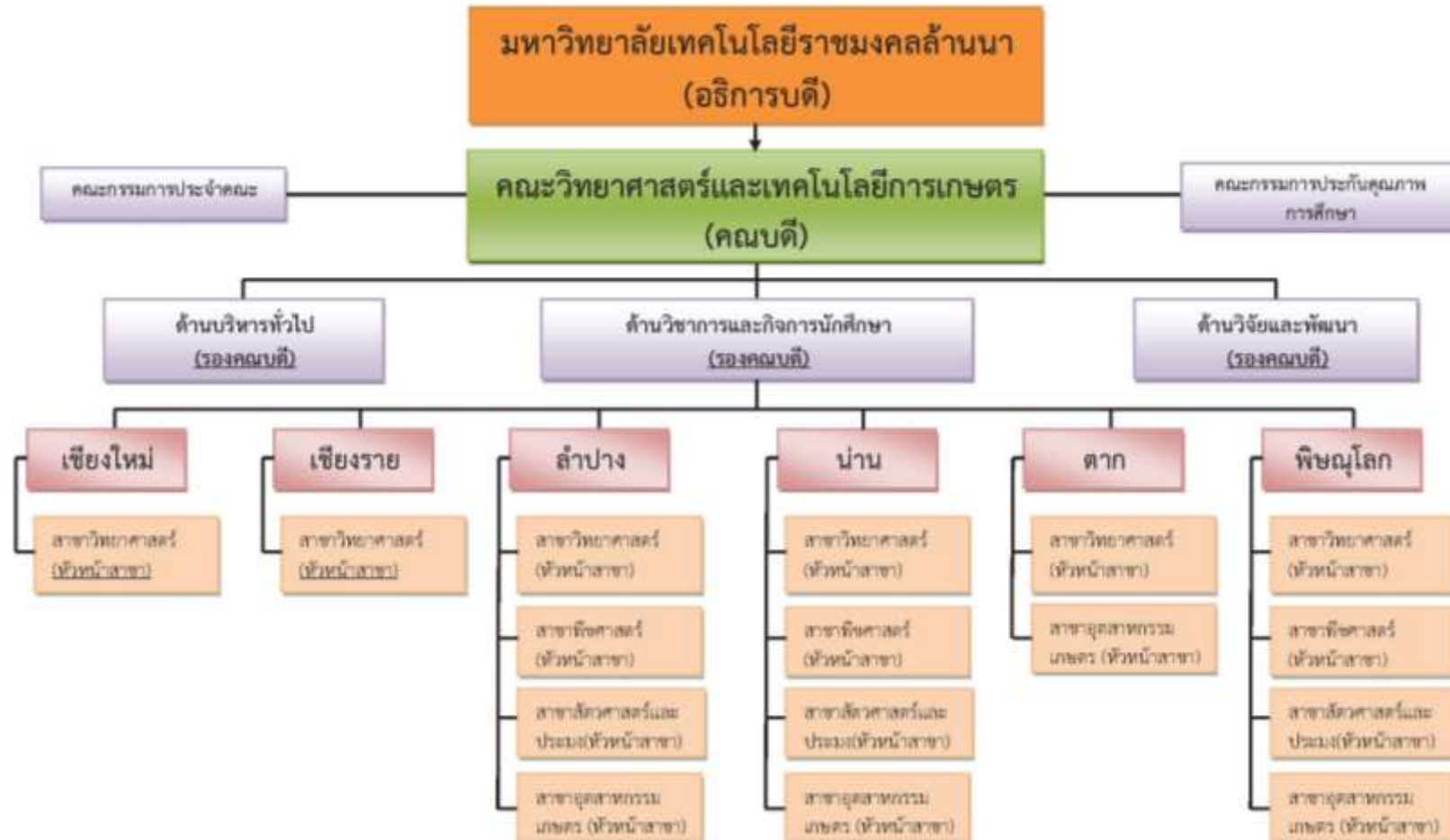
เส้นโค้งวงแหวน

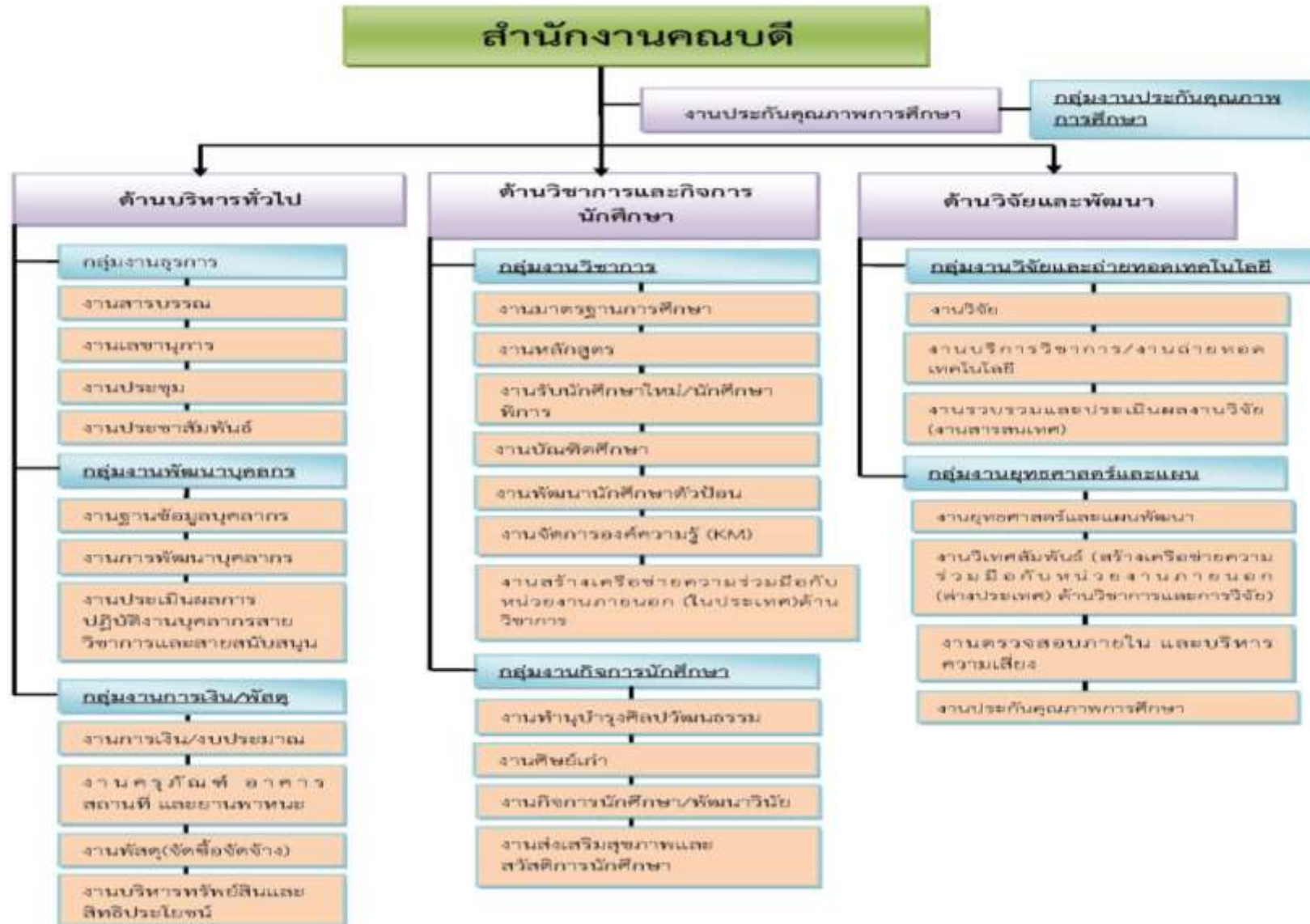
หมายถึง มีลักษณะเคลื่อนไหวประสานกัน อย่างไม่หยุดนิ่ง สื่อถึงพลังความร่วมมือ การเจริญเติบโต

รูปคนยกแขน

หมายถึง การผลิตบัณฑิตนักปฏิบัติ มุ่งสู่ความเป็นเลิศในวิทยาศาสตร์และเทคโนโลยีการเกษตรและเป็นที่ยังทางวิชาการ  
แก่สังคม

## 2. โครงสร้างองค์กรและโครงสร้างการบริหารจัดการ / แผนภูมิการแบ่งส่วนงาน





## 2. การบริหารจัดการ

คณะวิทยาศาสตร์และเทคโนโลยีการเกษตรมีการแบ่งโครงสร้างการบริหารงานเป็น 3 งานในสำนักงานคณบดีและมีคณะในพื้นที่ 6 พื้นที่ ตามผังโครงสร้างการบริหารงานคณะวิทยาศาสตร์และเทคโนโลยีการเกษตร และเปิดทำการเรียนการสอน และมีนักศึกษาประจำของคณะ มี 6 พื้นที่ คือ มทร.ล้านนา น่าน ลำปาง พิชณุโลก ตาก เชียงราย และสถาบันวิจัยและเทคโนโลยีเกษตร สำหรับคณะวิทยาศาสตร์และเทคโนโลยีการเกษตร เชียงใหม่ มีการสอนให้กับนักศึกษาในคณะอื่น ๆ

ที่ตั้ง

คณะวิทยาศาสตร์และเทคโนโลยีการเกษตร มหาวิทยาลัยเทคโนโลยีราชมงคลล้านนา เลขที่ 128 ถ.ห้วยแก้ว ต.ช้างเผือก อ.เมือง จ.เชียงใหม่ 50300

มหาวิทยาลัยเทคโนโลยีราชมงคลล้านนา เขตพื้นที่ลำปาง เลขที่ 200 หมู่ 17 ต.พิชัย อ.เมือง จ.ลำปาง 52000

มหาวิทยาลัยเทคโนโลยีราชมงคลล้านนา เขตพื้นที่ตาก เลขที่ 41 ถนนพหลโยธิน ต.ไม้งาม อ.เมือง จ.ตาก 63000

มหาวิทยาลัยเทคโนโลยีราชมงคลล้านนา เขตพื้นที่พิชณุโลก เลขที่ 52 หมู่ 7 ต.บ้านกร่าง อ.เมือง จ.พิชณุโลก 65000

มหาวิทยาลัยเทคโนโลยีราชมงคลล้านนา เขตพื้นที่น่าน เลขที่ 59 หมู่ 13 ต.ฝายแก้ว อ.ภูเพียง จ.น่าน 55000

มหาวิทยาลัยเทคโนโลยีราชมงคลล้านนา เขตพื้นที่เชียงราย เลขที่ 99 หมู่ 10 ต.ทรายขาว อ.พาน จ.เชียงราย 57120

### 3.1 องค์กรบริหารของคณะวิทยาศาสตร์และเทคโนโลยีการเกษตร

การบริหารงานคณะวิทยาศาสตร์และเทคโนโลยีการเกษตรดำเนินงานโดยคณะกรรมการประจำคณะ ซึ่งมีอำนาจและหน้าที่ ดังต่อไปนี้

- 1) จัดทำแผนพัฒนาของคณะให้สอดคล้องกับนโยบายของมหาวิทยาลัย
- 2) พิจารณาวางระเบียบและออกข้อบังคับภายในคณะตามที่สภามหาวิทยาลัยมอบหมาย
- 3) พิจารณากำหนดหลักสูตรและรายละเอียดเกี่ยวกับหลักสูตรสำหรับคณะเพื่อเสนอต่อสภามหาวิทยาลัย
- 4) จัดการวัดผล ประเมินผล และควบคุมมาตรฐานการศึกษาของคณะ
- 5) ส่งเสริมงานวิจัย งานบริการวิชาการแก่สังคม งานทะนุบำรุงศิลปและวัฒนธรรม และงานรักษาสิ่งแวดล้อม
- 6) ให้คำปรึกษาและขอแนะนำเกี่ยวกับการดำเนินกิจการต่าง ๆ ของคณะ
- 7) แต่งตั้งคณะกรรมการเพื่อดำเนินการอย่างหนึ่งอย่างใดอันอยู่ในอำนาจและหน้าที่
- 8) ดำเนินการอื่นใดตามที่สภามหาวิทยาลัย สภาวิชาการ หรืออธิการบดีมอบหมาย



3.3. รายชื่อผู้บริหารและกรรมการบริหาร  
 รายชื่อกรรมการประจำคณะวิทยาศาสตร์และเทคโนโลยีการเกษตร (พ.ศ.2562 – 2565)

ชื่อ – สกุล	ตำแหน่ง	ตำแหน่งในคณะกรรมการ
1. นายยรรยง เฉลิมแสน	คณบดี	ประธานกรรมการ
2. รองศาสตราจารย์สัมพันธ์ ไม้พวง	กรรมการผู้ทรงคุณวุฒิภายนอกสาขาวิทยาศาสตร์	กรรมการผู้ทรงคุณวุฒิ
3. รองศาสตราจารย์พิทยา สรวมศิริ	กรรมการผู้ทรงคุณวุฒิภายนอกสาขาพืชศาสตร์	กรรมการผู้ทรงคุณวุฒิ
4. นายบัลลภกุล ทิพย์เนตร	กรรมการผู้ทรงคุณวุฒิภายนอกสาขาสัตวศาสตร์และประมง	กรรมการผู้ทรงคุณวุฒิ
5. นายขุนศรี ทองย้อย	กรรมการผู้ทรงคุณวุฒิภายนอกสาขาอุตสาหกรรมเกษตร	กรรมการผู้ทรงคุณวุฒิ
6. นายชัยวัช จารุทรศน์	รองคณบดีคณะวิทยาศาสตร์และเทคโนโลยีการเกษตร	กรรมการ
7. รองศาสตราจารย์เอมอร ไชยโรจน์	รองคณบดีคณะวิทยาศาสตร์และเทคโนโลยีการเกษตร	กรรมการ
8. รองศาสตราจารย์เกชา คูหา	รองคณบดีคณะวิทยาศาสตร์และเทคโนโลยีการเกษตร	กรรมการ
9. ผู้ช่วยศาสตราจารย์ทงศักดิ์ ยาทะเล	รองคณบดีคณะวิทยาศาสตร์และเทคโนโลยีการเกษตร	กรรมการ
10. นางสาวโสภณา สำราญ	รองคณบดีคณะวิทยาศาสตร์และเทคโนโลยีการเกษตร	กรรมการ
11. นายฉลา วงศ์แสง	ตัวแทนหน้าสาขาวิทยาศาสตร์	กรรมการ
12. ผู้ช่วยศาสตราจารย์ปราโมทย์ ทิมขำ	ตัวแทนหน้าสาขาพืชศาสตร์	กรรมการ
13. ผู้ช่วยศาสตราจารย์นรินทร์ กองเงิน	ตัวแทนหัวหน้าสาขาสัตวศาสตร์และประมง	กรรมการ
14. นายธีรวัฒน์ เทพใจกาศ	ตัวแทนหน้าสาขาอุตสาหกรรมเกษตร	กรรมการ
15. นายสมอ บุญพันธุ์	ตัวแทนคณาจารย์ประจำสาขาวิทยาศาสตร์	กรรมการ
14. รองศาสตราจารย์ชิตี ศรีตันทิพย์	ตัวแทนคณาจารย์ประจำสาขาพืชศาสตร์	กรรมการ
15. ผู้ช่วยศาสตราจารย์ปิยมาษฐ์ ตัณฑ์เจริญรัตน์	ตัวแทนคณาจารย์ประจำสาขาสัตวศาสตร์และประมง	กรรมการ
16. ผู้ช่วยศาสตราจารย์ปิยะนุช รสเครือ	ตัวแทนคณาจารย์ประจำสาขาอุตสาหกรรมเกษตร	กรรมการ
17. นางอุมาพร เจริญธนากุล	เจ้าหน้าที่บริหารงานทั่วไป	เลขานุการ
18. นางสาวภาวิณี คำม่วง	นักวิเคราะห์นโยบายและแผน	ผู้ช่วยเลขานุการ

### รายชื่อผู้บริหารคณะวิทยาศาสตร์และเทคโนโลยีการเกษตร

1. นายยรรยง เถลิ้มแสน	คณบดีคณบดีคณะวิทยาศาสตร์และเทคโนโลยีการเกษตร
2. รองศาสตราจารย์เอมอร ไชยโรจน์	รองคณบดีคณบดีคณะวิทยาศาสตร์และเทคโนโลยีการเกษตร
3. นายชัยวัช จารุพรรณ	รองคณบดีคณบดีคณะวิทยาศาสตร์และเทคโนโลยีการเกษตร
4. รองศาสตราจารย์เกษา คูหา	รองคณบดีคณบดีคณะวิทยาศาสตร์และเทคโนโลยีการเกษตร
5. ผู้ช่วยศาสตราจารย์ทงศักดิ์ ยาทะเล	รองคณบดีคณบดีคณะวิทยาศาสตร์และเทคโนโลยีการเกษตร
6. นางสาวโสภณา สำราญ	รองคณบดีคณบดีคณะวิทยาศาสตร์และเทคโนโลยีการเกษตร
9. รองศาสตราจารย์สุนทร วิทยาคุณ	ผู้ช่วยคณบดีคณะวิทยาศาสตร์และเทคโนโลยีการเกษตร (สำนักงานคณบดี)
10. นายสุวิชัย ณะศานวรคุณ	ผู้ช่วยคณบดีคณะวิทยาศาสตร์และเทคโนโลยีการเกษตร (สำนักงานคณบดี)
11. นายศิริพงษ์ สมวรรณ	ผู้ช่วยคณบดีคณะวิทยาศาสตร์และเทคโนโลยีการเกษตร (สำนักงานคณบดี)
12. นางสาวรัตนา อระภักดิ์	ผู้ช่วยคณบดีคณะวิทยาศาสตร์และเทคโนโลยีการเกษตร (สำนักงานคณบดี)
13. นางสาวอารุณี วงษ์ขาว	ผู้ช่วยคณบดีคณะวิทยาศาสตร์และเทคโนโลยีการเกษตร ตาก
14. ผู้ช่วยศาสตราจารย์อัจฉรา ตลวิทยาคุณ	ผู้ช่วยคณบดีคณะวิทยาศาสตร์และเทคโนโลยีการเกษตร ตาก
15. นายสินเต็ม ดีโต	ผู้ช่วยคณบดีคณะวิทยาศาสตร์และเทคโนโลยีการเกษตร ตาก
16. ผู้ช่วยศาสตราจารย์ปิยะนุช รสเครือ	ผู้ช่วยคณบดีคณะวิทยาศาสตร์และเทคโนโลยีการเกษตร น่าน
17. นายเพ็ลพิง สายปาระ	ผู้ช่วยคณบดีคณะวิทยาศาสตร์และเทคโนโลยีการเกษตร น่าน
18. นางสาวรัชณี บัวระภา	ผู้ช่วยคณบดีคณะวิทยาศาสตร์และเทคโนโลยีการเกษตร น่าน
19. นางสาวอุษณีย์ภรณ์ สร้อยเพชร	ผู้ช่วยคณบดีคณะวิทยาศาสตร์และเทคโนโลยีการเกษตร พิษณุโลก
20. นางสาวรุ่งระวี ทองดอนเอ	ผู้ช่วยคณบดีคณะวิทยาศาสตร์และเทคโนโลยีการเกษตร พิษณุโลก
21. นางสาวสุรียาพร นิพธรรมย์	ผู้ช่วยคณบดีคณะวิทยาศาสตร์และเทคโนโลยีการเกษตร พิษณุโลก
22. นายเรืองพันธ์ ทรัพย์มี	ผู้ช่วยคณบดีคณะวิทยาศาสตร์และเทคโนโลยีการเกษตร ลำปาง
23. ผู้ช่วยศาสตราจารย์วีรัญญา ธาราเวชรักษ์	ผู้ช่วยคณบดีคณะวิทยาศาสตร์และเทคโนโลยีการเกษตร ลำปาง
24. นางอรทัย บุญทะวงศ์	ผู้ช่วยคณบดีคณะวิทยาศาสตร์และเทคโนโลยีการเกษตร ลำปาง
25. ผู้ช่วยศาสตราจารย์มานัส แสงงาม	หัวหน้าสาขาวิทยาศาสตร์ เชียงราย

- |   |  |
|---|--|
| 26. ผู้ช่วยศาสตราจารย์ประยงค์ ไสนวน       | หัวหน้าสาขาวิทยาศาสตร์ เชียงใหม่       |
| 27. นายเฉลา วงศ์แสง                       | หัวหน้าสาขาวิทยาศาสตร์ ตาก             |
| 28. นายวิโรจน์ มงคลเทพ                    | หัวหน้าสาขาวิทยาศาสตร์ น่าน            |
| 29. ผู้ช่วยศาสตราจารย์ศศิธร ปรีอทอง       | หัวหน้าสาขาวิทยาศาสตร์ พิษณุโลก        |
| 30. ผู้ช่วยศาสตราจารย์วรัญญา ธาราเวชรักษ์ | หัวหน้าสาขาวิทยาศาสตร์ ลำปาง           |
| 31. ผู้ช่วยศาสตราจารย์ปราโมทย์ ทิมขำ      | หัวหน้าสาขาพืชศาสตร์ น่าน              |
| 32. รองศาสตราจารย์ศีลศิริ สง่าจิตร        | หัวหน้าสาขาพืชศาสตร์ พิษณุโลก          |
| 33. รองศาสตราจารย์สุธีกันต์ โสติดิกุล     | หัวหน้าสาขาพืชศาสตร์ ลำปาง             |
| 34. รองศาสตราจารย์เกชา คูหา               | หัวหน้าสาขาสัตวศาสตร์และประมง น่าน     |
| 35. ผู้ช่วยศาสตราจารย์ณัฐิมา เฉลิมแสน     | หัวหน้าสาขาสัตวศาสตร์และประมง พิษณุโลก |
| 36. ผู้ช่วยศาสตราจารย์นรินทร์ กองเงิน     | หัวหน้าสาขาสัตวศาสตร์และประมง ลำปาง    |
| 37. ผู้ช่วยศาสตราจารย์อุทิน คุณาแจ่มจรัส  | หัวหน้าสาขาอุตสาหกรรมเกษตร ตาก         |
| 38. นางสาวสุทธิดา ปัญญาอินทร์             | หัวหน้าสาขาอุตสาหกรรมเกษตร น่าน        |
| 39. นายบุญฤทธิ์ สโมสร                     | หัวหน้าสาขาอุตสาหกรรมเกษตร พิษณุโลก    |
| 40. นายธีรวัฒน์ เทพใจภาค                  | หัวหน้าสาขาอุตสาหกรรมเกษตร ลำปาง       |

#### 4. หลักสูตรและการจัดการศึกษา

หลักสูตรและสาขาวิชาที่เปิดสอน ของคณะวิทยาศาสตร์และเทคโนโลยีการเกษตร (15 หลักสูตร)  
ระดับประกาศนียบัตรวิชาชีพชั้นสูง 7 หลักสูตร

คุณวุฒิ	สาขาวิชา	พื้นที่ที่เปิดสอน
ประกาศนียบัตรวิชาชีพชั้นสูง	พืชศาสตร์	น่าน ลำปาง พิษณุโลก
ประกาศนียบัตรวิชาชีพชั้นสูง	เทคโนโลยีภูมิทัศน์	น่าน
ประกาศนียบัตรวิชาชีพชั้นสูง	สัตวศาสตร์	น่าน ลำปาง พิษณุโลก
ประกาศนียบัตรวิชาชีพชั้นสูง	ประมง	น่าน ลำปาง พิษณุโลก
ประกาศนียบัตรวิชาชีพชั้นสูง	เทคโนโลยีการอาหาร	น่าน ลำปาง พิษณุโลก
ประกาศนียบัตรวิชาชีพชั้นสูง	คหกรรมศาสตร์	ตาก
ประกาศนียบัตรวิชาชีพชั้นสูง	เทคโนโลยีเครื่องจักรกลเกษตร	พิษณุโลก

#### ระดับปริญญาตรี 6 หลักสูตร

ปริญญา	สาขาวิชา	เขตพื้นที่ที่เปิดสอน
วิทยาศาสตร์บัณฑิต	เกษตรศาสตร์ (พืชศาสตร์ สัตวศาสตร์ ประมง เทคโนโลยีชีวภาพทางการเกษตร)	น่าน ลำปาง พิษณุโลก
	วิทยาศาสตร์และเทคโนโลยีการอาหาร	น่าน ลำปาง พิษณุโลก
	เครื่องจักรกลเกษตร	พิษณุโลก
	วิทยาการคอมพิวเตอร์	น่าน
	เทคโนโลยีสารสนเทศ	ตาก น่าน พิษณุโลก
คหกรรมศาสตร์บัณฑิต	ธุรกิจและโภชนาการอาหาร	ตาก

## ระดับปริญญาโท 2 หลักสูตร

ปริญญา	สาขาวิชา	เขตพื้นที่ที่เปิดสอน
วิทยาศาสตรมหาบัณฑิต	หลักสูตรเทคโนโลยีการเกษตร	น่าน พิษณุโลก ลำปาง
	หลักสูตรพืชศาสตร์	สวท.

## 4.2 จำนวนนักศึกษา (ข้อมูล ณ ปีการศึกษา 2561)

วิทยาศาสตร์และเทคโนโลยีการเกษตร	จำนวนนักศึกษา (คน)			
	ปวส.	ปริญญาตรี	ปริญญาโท	รวม
1.สาขาพืชศาสตร์	41	203	11	255
2.สาขาวิทยาศาสตร์	-	188	-	188
3.สาขาสัตวศาสตร์และประมง	62	37	133	232
4.สาขาอุตสาหกรรมเกษตร	47	369	18	434
5.เรียนรวม (เกษตรศาสตร์)	39	408	-	447
<b>รวมทั้งหมด</b>	<b>189</b>	<b>1,205</b>	<b>162</b>	<b>1,556</b>

ที่มา : <https://datacenter.rmutl.ac.th> ณ ตุลาคม 2561

## 5. การบริหารบุคลากร (ข้อมูล พ.ศ. 2561)

### 5.1 บุคลากรสายวิชาการ

คณะวิทยาศาสตร์และเทคโนโลยีการเกษตร มีอาจารย์ประจำทุกประเภท รวมทั้งที่ปฏิบัติงานจริงและลาศึกษาต่อ จำนวนทั้งหมด 294 คน โดยในปฏิบัติงานจริงในปัจจุบัน 276 คน และอยู่ระหว่างการลาศึกษาต่อ 18 คน โดยอาจารย์ทั้งหมดมีคุณวุฒิปริญญาเอก 99 คน ปริญญาโท 187 คน และปริญญาตรี 8 คน อาจารย์ประจำที่มีตำแหน่งทางวิชาการ จำนวน 111 คน (รองศาสตราจารย์จำนวน 17 คน ผู้ช่วยศาสตราจารย์จำนวน 94 คน) และอาจารย์ 183 คน

สังกัด มทร.ล้านนา		เชียงใหม่	เชียงราย	ตาก	น่าน	พิษณุโลก	ลำปาง	สวท.	รวม (คน)
ประเภท	ข้าราชการ	9	3	12	27	31	31	33	146
	พ.มหาวิทยาลัย	26	11	18	19	29	17	0	120
	พ.ราชการ	0	0	0	1	0	0	0	1
	พ.ตามพันธกิจ	0	0	1	3	0	1	0	5
	ลูกจ้างชั่วคราว	4	2	4	5	2	5	0	22
รวม		39	16	35	55	62	54	33	294
ตำแหน่ง วิชาการ	ศาสตราจารย์	0	0	0	0	0	0	0	0
	รองศาสตราจารย์	3	0	0	3	4	5	2	17
	ผู้ช่วยศาสตราจารย์	6	3	11	17	20	16	21	94
	อาจารย์	30	13	24	35	38	33	10	183
รวม		39	16	35	55	62	54	33	294
วุฒิ การศึกษา	ปริญญาเอก	17	6	10	17	19	12	18	99
	ปริญญาโท	22	10	25	35	42	38	15	187
	ปริญญาตรี	0	0	0	3	1	4	0	8

สังกัด มทร.ล้านนา	เชียงใหม่	เชียงราย	ตาก	น่าน	พิษณุโลก	ลำปาง	สวท.	รวม (คน)
รวม	39	16	35	55	62	54	33	294
ลาศึกษาต่อ	1	4	2	0	4	7	0	18
ปฏิบัติงานจริง	38	12	33	55	58	47	33	276

แยกตามสาขา	เชียงใหม่	เชียงราย	ตาก	น่าน	พิษณุโลก	ลำปาง	สวท.	รวม(คน)
สาขาวิทยาศาสตร์	39	16	27	19	21	13	2	137
สาขาพืชศาสตร์	0	0	0	13	10	13	21	57
สาขาสัตวศาสตร์และประมง	0	0	0	15	17	16	0	48
สาขาอุตสาหกรรมเกษตร	0	0	8	8	14	12	10	52
รวม	39	16	35	55	62	54	33	294

## 5.2 บุคลากรสายสนับสนุน

ระดับการศึกษา	เชียงใหม่	พิษณุโลก	น่าน	ตาก	ลำปาง	เชียงราย	สวท.	รวม (คน)
ต่ำกว่าปริญญาตรี	1	2	6	1	10	-	25	45
ปริญญาตรี	5	6	10	3	6	2	23	55
ปริญญาโท	3	-	-	-	-	-	3	6
รวม	9	8	16	4	16	2	51	106



## ส่วนที่ 2

แผนยุทธศาสตร์คณะวิทยาศาสตร์และเทคโนโลยีการเกษตร

พ.ศ. 2562 – 2565 ฉบับปรับปรุง พ.ศ. 2562

คณะวิทยาศาสตร์และเทคโนโลยีการเกษตร



## แผนยุทธศาสตร์ มหาวิทยาลัยเทคโนโลยีราชมงคลล้านนา พ.ศ.2562 – พ.ศ.2565

### ปรัชญา “นวัตกรรมเพื่อชุมชน”

#### วิสัยทัศน์

“มหาวิทยาลัยชั้นนำด้านวิชาชีพและเทคโนโลยี ในการผลิตบัณฑิตนักปฏิบัติ เพื่อยกระดับคุณภาพชีวิต ของสังคม ชุมชน ท้องถิ่น อย่างยั่งยืน”

#### พันธกิจมหาวิทยาลัยเทคโนโลยีราชมงคลล้านนา

1. จัดการศึกษาวิชาชีพ ดานวิทยาศาสตร์และเทคโนโลยีและผลิตครูวิชาชีพ ทั้งในระดับชาติและนานาชาติ โดยมุ่งเน้นผลิตบัณฑิตนักปฏิบัติ ที่มีคุณธรรม จริยธรรม พึ่งพาตนเองได้และเป็นพี่ทางวิชาการให้กับสังคม และท้องถิ่น
2. ศึกษา วิจัย ที่เน้นการสร้างองค์ความรู้และนวัตกรรม ในระดับชาติและนานาชาติ
3. การบริการวิชาการ มุ่งเน้นถ่ายทอดองค์ความรู้และนวัตกรรม เพื่อยกระดับคุณภาพชีวิต ของสังคม ชุมชน ท้องถิ่น อย่างยั่งยืน
4. ทำนุบำรุงศิลปวัฒนธรรม และสิ่งแวดล้อม เพื่อธำรงรักษาไว้ซึ่ง ศิลปวัฒนธรรม ภูมิปัญญา สร้างสมดุล ของสังคมกับสิ่งแวดล้อม
5. บริหารจัดการตามหลักธรรมาภิบาล เพื่อสร้างความเชื่อมั่น ให้กับผู้มีสว่นได้สว่นเสียกับมหาวิทยาลัย นำไปสู่การพัฒนาอย่างมั่นคง และยั่งยืน

## อัตลักษณ์ Identity “บัณฑิตนักปฏิบัติมืออาชีพที่ใช้เทคโนโลยีเป็นฐาน”

1. บัณฑิตนักปฏิบัติ (Hands – On)
2. ไซท์ทักษะที่มีเทคโนโลยีเป็นฐาน (Technology - Based Learning)
3. สร้างความเชี่ยวชาญวิชาชีพ (Professional Oriented)

### เอกลักษณ์

1. ภาพลักษณ์ที่ดีเป็นสิ่งสำคัญของทุกองค์กร การกำหนดเอกลักษณ์ที่ชัดเจน สามารถใช้
2. เป็นกรอบสำหรับการพัฒนามหาวิทยาลัย เอกลักษณ์มหาวิทยาลัยเทคโนโลยีราชมงคลธัญบุรี
3. ประกอบด้วย อุตสาหกรรมเกษตร เกษตรปลอดภัย ความหลากหลายทางชีวภาพและความมั่นคง
4. ทางอาหาร เทคโนโลยีและการจัดการเพื่อชุมชน การค้าและบริการจัดการเทคโนโลยี วัฒนธรรม
5. ทองถิ่นและนวัตกรรม อาหารสุขภาพและพันธุกรรมพืช เป็นกลไกสำคัญในการขับเคลื่อนและ
6. สร้างความเข้าใจ ใฝ่ใฝ่เป้าหมายเดียวกัน สู่การเป็น “มหาวิทยาลัยนวัตกรรมเพื่อชุมชน”

### หลักการขับเคลื่อน

“สร้างการยอมรับของสังคม ชุมชน ทองถิ่น ในคุณค่าและบทบาทหน้าที่ของมหาวิทยาลัยในการพัฒนาวิทยาการ และพัฒนากำลังคนฐานรากให้กับทองถิ่นโดยทำงานแบบมีพันธสัญญารวมกันกับสังคม ร่วมกันคิด สร้างนวัตกรรม ร่วมกันค้นหาโจทย์และหาทางออก แบบหุ้นส่วนรวมทุน”

**เป้าหมายแผนยุทธศาสตร์ มหาวิทยาลัยเทคโนโลยีราชมงคลล้านนา  
(พ.ศ. 2562- 2565)**

มาตรฐานการอุดมศึกษา พ.ศ.2561	ประเด็นยุทธศาสตร์ มทร.ล้านนา	กลยุทธ์	จำนวนตัวชี้วัด
มาตรฐานที่ 1 ด้านผลลัพธ์ผู้เรียน	ยุทธศาสตร์ที่ 1 การพัฒนาการศึกษาเพื่อผลิตกำลังคนนักวิชาชีพที่เน้นปฏิบัติการ (Hands-On) <u>เป้าประสงค์</u> เพื่อพัฒนาและผลิตกำลังคนนักปฏิบัติในสาขาวิชาชีพ ที่สอดคล้องกับความต้องการของประเทศให้มีความเข้มแข็ง ยั่งยืน และยึดมั่นในจรรยาบรรณวิชาชีพ	กลยุทธ์ที่ 1.1 พัฒนากระบวนการรับนักศึกษาและผลิตตัวบ่อนสายวิชาชีพ	2
		กลยุทธ์ที่ 1.2 พัฒนากระบวนการจัดการศึกษานักปฏิบัติ Hands-On	5
		กลยุทธ์ที่ 1.3 พัฒนาอาจารย์ให้สามารถจัดการเรียนรู้ที่เน้นผลลัพธ์การเรียนรู้	4
		กลยุทธ์ที่ 1.4 สร้างบัณฑิตให้มีทักษะที่พึงประสงค์ ที่มีลักษณะเหมาะสมในการใช้ชีวิตและทำงานในศตวรรษที่ 21	3
มาตรฐานที่ 2 ด้านการวิจัยและนวัตกรรม มาตรฐานที่ 3 ด้านการบริการวิชาการ	ยุทธศาสตร์ที่ 2 การพัฒนามหาวิทยาลัยเพื่อการเติบโต ร่วมกับการพัฒนาประเทศ <u>เป้าประสงค์</u> พัฒนาผลงานวิจัย ผลงานสร้างสรรค์ การบริการวิชาการ นวัตกรรม และกำลังคน เพื่อเพิ่มขีดความสามารถในการแข่งขัน	กลยุทธ์ที่ 2.1 บูรณาการงานวิจัย บริการวิชาการและนวัตกรรมให้เกิดประโยชน์ส่งผลกระทบต่อผู้เรียนสร้างขีดความสามารถในการแข่งขัน	4
		กลยุทธ์ที่ 2.2 พัฒนาระบบบริหารงานวิจัย การบริการวิชาการและนวัตกรรมของมหาวิทยาลัย	2
		กลยุทธ์ที่ 2.3 ส่งเสริมการเผยแพร่ผลงานวิจัย ผลงานสร้างสรรค์ นวัตกรรม และผลงานบริการวิชาการ ในระดับชาติ และนานาชาติ	2

มาตรฐานการอุดมศึกษา พ.ศ.2561	ประเด็นยุทธศาสตร์ มทร.ล้านนา	กลยุทธ์	จำนวนตัวชี้วัด
มาตรฐานที่ 4 ด้านศิลปวัฒนธรรม และความเป็นไทย	ยุทธศาสตร์ที่ 3 การเสริมสร้างนักศึกษาและบุคลากรให้มี เอกลักษณ์ อัตลักษณ์ ความภาคภูมิใจทางศิลปวัฒนธรรม ภูมิปัญญาล้านนา ทรัพยากรธรรมชาติสิ่งแวดล้อมและ ปรัชญาเศรษฐกิจพอเพียง <u>เป้าประสงค์</u> เพื่อปลูกฝังค่านิยมและส่งเสริมให้นักศึกษาและ บุคลากรให้ตระหนักในคุณค่า ศิลปวัฒนธรรมความภาคภูมิใจ ในภูมิปัญญาท้องถิ่น การทำนุบำรุง ศิลปะวัฒนธรรมไทย ทรัพยากรธรรมชาติสิ่งแวดล้อม และปรัชญาเศรษฐกิจ พอเพียง	กลยุทธ์ที่ 3.1 สร้างการรับรู้ในคุณค่า ศิลปวัฒนธรรม ภูมิปัญญา ล้านนา และทรัพยากรธรรมชาติสิ่งแวดล้อม	2
		กลยุทธ์ที่ 3.2 ส่งเสริมนักศึกษาให้ประยุกต์ใช้ศิลปวัฒนธรรม ภูมิ ปัญญาล้านนา และทรัพยากรธรรมชาติสิ่งแวดล้อมในการพัฒนา ตนเองและสังคม	2
		กลยุทธ์ที่ 3.3 ส่งเสริมการนำปรัชญาเศรษฐกิจพอเพียงในการ พัฒนาตนเองและสังคม	2
มาตรฐานที่ 5 ด้านการบริหาร จัดการ	ยุทธศาสตร์ที่ 4 การพัฒนาการบริหารจัดการและการสร้าง ฐานวัฒนธรรมองค์กร <u>เป้าประสงค์</u> เพื่อมหาวิทยาลัยมีการบริหารจัดการอย่างมีธรร มาภิบาล เพิ่มประสิทธิภาพและประสิทธิผล และสร้าง ค่านิยมร่วม	กลยุทธ์ที่ 4.1 พัฒนาระบบกลไกการบริหารจัดการมหาวิทยาลัย ภายใต้หลักธรรมาภิบาล	2
		กลยุทธ์ที่ 4.2 บริหารจัดการทรัพยากรของมหาวิทยาลัย อย่างมี ประสิทธิภาพและประสิทธิผล	4
รวม	4 ยุทธศาสตร์	12 กลยุทธ์	34 ตัวชี้วัด

# คณะวิทยาศาสตร์และเทคโนโลยีการเกษตร

## ปรัชญา

สร้างความรู้จากประสบการณ์ เชี่ยวชาญวิชาชีพ เชิดชูคุณธรรม นำความรู้สู่ชุมชน

## วิสัยทัศน์

“ผลิตบัณฑิตนักปฏิบัติ บนฐานวิทยาศาสตร์และเทคโนโลยี พัฒนานวัตกรรม ตามศาสตร์พระราชา เพื่อชุมชน”

## พันธกิจ

1. จัดการศึกษา ด้านวิทยาศาสตร์และเทคโนโลยีการเกษตร ที่นำนวัตกรรมและศาสตร์พระราชา มาบูรณาการการจัดการเรียนการสอน
2. พัฒนางานวิจัยที่บูรณาการระหว่างศาสตร์และนวัตกรรม เพื่อนำไปใช้ประโยชน์กับชุมชนและสร้างมูลค่าเพิ่มทางวิชาการ
3. ให้บริการวิชาการด้านวิทยาศาสตร์และเทคโนโลยี ตามศาสตร์พระราชา เพื่อชุมชนเข้มแข็ง และยั่งยืน
4. ทำนุบำรุงศิลปวัฒนธรรมไทย ภูมิปัญญาท้องถิ่น รักษาทรัพยากรธรรมชาติและสิ่งแวดล้อม
5. บริหารจัดการองค์กรสู่องค์กรคุณภาพ (Quality Management)

## 1. บริบทและการวิเคราะห์สถานการณ์แวดล้อมและทิศทางของแผนยุทธศาสตร์คณะวิทยาศาสตร์และเทคโนโลยีการเกษตร

### 1.1 ยุทธศาสตร์ชาติ 20 ปี (ปี พ.ศ. 2561-2580)

การพัฒนาประเทศในช่วงระยะเวลาของยุทธศาสตร์ชาติจะมุ่งเน้น การสร้างสมดุลระหว่างการพัฒนาเศรษฐกิจ สังคม และสิ่งแวดล้อม โดยประกอบด้วย 6 ยุทธศาสตร์ ได้แก่ ยุทธศาสตร์ชาติด้านความมั่นคง ยุทธศาสตร์ชาติด้านการสร้างความสามารถในการแข่งขัน ยุทธศาสตร์ชาติด้านการพัฒนาและ เสริมสร้างศักยภาพทรัพยากรมนุษย์ ยุทธศาสตร์ชาติด้านการสร้างโอกาสและความเสมอภาคทางสังคม ยุทธศาสตร์ชาติด้านการสร้างการเติบโตบนคุณภาพชีวิตที่เป็นมิตรต่อสิ่งแวดล้อม และ ยุทธศาสตร์ชาติด้านการปรับสมดุลและพัฒนาระบบการบริหารจัดการภาครัฐ ดังนี้

**ยุทธศาสตร์ที่ 1 ด้านความมั่นคง** มีเป้าหมายการพัฒนาที่สำคัญ คือ ประเทศชาติมั่นคง ประชาชนมีความสุข เน้นการบริหารจัดการสภาวะแวดล้อมของประเทศให้มีความมั่นคง ปลอดภัย เอกရာช อธิปไตย และมีความสงบเรียบร้อยในทุกระดับ ตั้งแต่ระดับชาติ สังคม ชุมชน มุ่งเน้นการพัฒนาดน เครื่องมือ เทคโนโลยี และระบบฐานข้อมูลขนาดใหญ่ให้มีความพร้อมสามารถรับมือกับภัยคุกคามและภัยพิบัติได้ทุกรูปแบบ และทุกระดับความรุนแรง ควบคู่ไปกับการป้องกันและแก้ไขปัญหาด้านความมั่นคงที่มีอยู่ในปัจจุบัน และที่อาจจะเกิดขึ้นในอนาคต ใช้กลไกการแก้ไขปัญหาแบบบูรณาการทั้งกับส่วนราชการ ภาคเอกชน ประชาสังคม และองค์กรที่ไม่ใช่รัฐ รวมถึงประเทศเพื่อนบ้านและมิตรประเทศทั่วโลกบนพื้นฐานของหลักธรรมาภิบาล

**ยุทธศาสตร์ที่ 2 ด้านการสร้างความสามารถในการแข่งขัน** มีเป้าหมายการพัฒนาที่มุ่งเน้นการยกระดับศักยภาพของประเทศในหลากหลายมิติบนพื้นฐานแนวคิด 3 ประการ ได้แก่ (1) “ต่อยอดอดีต” โดยมองกลับไปที่เราเก่งทางเศรษฐกิจ อัตลักษณ์ วัฒนธรรม ประเพณี วิถีชีวิต และจุดเด่นทางทรัพยากรธรรมชาติที่หลากหลาย รวมทั้งความได้เปรียบเชิงเปรียบเทียบของประเทศในด้านอื่นๆ นำมา ประยุกต์ผสมผสานกับเทคโนโลยีและนวัตกรรม เพื่อให้สอดคล้องกับบริบทของเศรษฐกิจและสังคมโลกสมัยใหม่ (2) “ปรับปัจจุบัน” เพื่อปูทางสู่อนาคตผ่านการพัฒนาโครงสร้างพื้นฐานของประเทศในมิติต่างๆ ทั้งโครงข่ายระบบคมนาคมและขนส่ง โครงสร้างพื้นฐานวิทยาศาสตร์ เทคโนโลยี และดิจิทัล และการปรับสภาพแวดล้อม ให้เอื้อต่อการพัฒนาอุตสาหกรรมและบริการอนาคต และ (3) “สร้างคุณค่าใหม่ในอนาคต” ด้วยการเพิ่มศักยภาพของผู้ประกอบการ พัฒนาคู่มือใหม่ รวมถึงปรับรูปแบบธุรกิจ เพื่อตอบสนองต่อความต้องการของตลาด ผสมผสานกับยุทธศาสตร์ที่รองรับอนาคตบนพื้นฐานของการต่อยอดอดีตและปรับปัจจุบัน พร้อมทั้งการส่งเสริม และสนับสนุนจากภาครัฐให้ประเทศไทยสามารถสร้างฐานรายได้และการจ้างงานใหม่ ขยายโอกาสทางการค้าและการลงทุนในเวทีโลก ควบคู่ไปกับการยกระดับรายได้ และการกินดีอยู่ดี รวมถึงการเพิ่มขึ้นของคนชั้นกลางและลดความเหลื่อมล้ำของคนในประเทศได้ในคราวเดียวกัน

**ยุทธศาสตร์ที่ 3 ด้านการพัฒนาและเสริมสร้างศักยภาพทรัพยากรมนุษย์** มีเป้าหมายการพัฒนาที่สำคัญเพื่อพัฒนาคนในทุกมิติและในทุกช่วงวัยให้เป็นคนดี เก่ง และมีคุณภาพ โดยคนไทยมีความพร้อมทั้งกาย ใจ สติปัญญา มีพัฒนาการที่ดีรอบด้านและมีสุขภาพที่ดีในทุกช่วงวัย มีจิตสาธารณะ รับผิดชอบต่อสังคมและผู้อื่น มัธยัสถ์ อดออม โอบอ้อมอารี มีวินัย รักษาศีลธรรม และเป็นพลเมืองดีของชาติ มีหลักคิดที่ถูกต้อง มีทักษะที่จำเป็นในศตวรรษที่ 21 มีทักษะสื่อสารภาษาอังกฤษและภาษา

ที่ 3 และอนุรักษ์ภาษาท้องถิ่น มีนิสัยรักการเรียนรู้และการพัฒนาตนเองอย่างต่อเนื่องตลอดชีวิต สู่การเป็นคนไทยที่มีทักษะสูง เป็นนวัตกรรม นักคิด ผู้ประกอบการ เกษตรกร ยุคใหม่และอื่นๆ โดยมีสัมมาชีพตามความถนัดของตนเอง

**ยุทธศาสตร์ที่ 4 ด้านการสร้างโอกาสและความเสมอภาคทางสังคม** มีเป้าหมายการพัฒนาที่สำคัญที่ให้ความสำคัญการดึงเอาพลังของภาคส่วนต่างๆ ทั้งภาคเอกชน ประชาสังคม ชุมชนท้องถิ่น มาร่วมขับเคลื่อน โดยการสนับสนุนการรวมตัวของประชาชนในการร่วมคิดร่วมทำเพื่อส่วนรวม การกระจายอำนาจและความรับผิดชอบไปสู่กลไกบริหารราชการแผ่นดินในระดับท้องถิ่น การเสริมสร้างความเข้มแข็งของชุมชนในการจัดการตนเอง และการเตรียมความพร้อมของประชากรไทยทั้งในมิติสุขภาพ เศรษฐกิจ สังคม และสภาพแวดล้อมให้เป็นประชากรที่มีคุณภาพ สามารถพึ่งตนเอง และทำประโยชน์แก่ครอบครัว ชุมชน และสังคมให้นานที่สุด โดยรัฐให้หลักประกัน การเข้าถึงบริการและสวัสดิการที่มีคุณภาพอย่างเป็นธรรมและทั่วถึง

**ยุทธศาสตร์ที่ 5 ด้านการสร้างการเติบโตบนคุณภาพชีวิตที่เป็นมิตรต่อสิ่งแวดล้อม** มีเป้าหมายการพัฒนาที่สำคัญเพื่อนำไปสู่การบรรลุเป้าหมายการพัฒนาที่ยั่งยืนในทุกมิติ ทั้งมิติด้านสังคม เศรษฐกิจ สิ่งแวดล้อม ธรรมชาติ และความเป็นหุ้นส่วนความร่วมมือระหว่างกันทั้งภายในและภายนอกประเทศ อย่างบูรณาการ ใช้พื้นที่เป็นตัวตั้งในการกำหนดกลยุทธ์และแผนงาน และการให้ทุกฝ่ายที่เกี่ยวข้องได้เข้ามา มีส่วนร่วมในแบบทางตรงให้มากที่สุดเท่าที่จะเป็นไปได้ โดยเป็นการดำเนินการบนพื้นฐานการเติบโตร่วมกัน ไม่ว่าจะเป็นทางเศรษฐกิจ สิ่งแวดล้อม และคุณภาพชีวิต โดยให้ความสำคัญกับการสร้างสมดุลทั้ง 3 ด้าน อันจะนำไปสู่ความยั่งยืนเพื่อคนรุ่นต่อไปอย่างแท้จริง

**ยุทธศาสตร์ที่ 6 ด้านการปรับสมดุลและพัฒนาระบบการบริหารจัดการภาครัฐ** มีเป้าหมายการพัฒนาที่สำคัญเพื่อปรับเปลี่ยนภาครัฐที่ยึดหลัก “ภาครัฐของประชาชนเพื่อประชาชนและประโยชน์ส่วนรวม” โดยภาครัฐต้องมีขนาดที่เหมาะสมกับบทบาทภารกิจ แยกแยะบทบาทหน่วยงานของรัฐที่ทำหน้าที่ในการกำกับหรือในการให้บริการ ยึดหลักธรรมาภิบาล ปรับวัฒนธรรมการทำงานให้มุ่งผลสัมฤทธิ์และผลประโยชน์ส่วนรวม มีความทันสมัย และพร้อมที่จะปรับตัวให้ทันต่อการเปลี่ยนแปลงของโลกอยู่ตลอดเวลา โดยเฉพาะอย่างยิ่งการนำนวัตกรรม เทคโนโลยีข้อมูลขนาดใหญ่ ระบบการทำงานที่เป็นดิจิทัลเข้ามาประยุกต์ใช้อย่างคุ้มค่า และปฏิบัติงานเทียบได้กับมาตรฐานสากล รวมทั้งมีลักษณะเปิดกว้าง เชื่อมโยงถึงกันและเปิดโอกาสให้ทุกภาคส่วนเข้ามามีส่วนร่วมเพื่อตอบสนองความต้องการของประชาชนได้อย่างสะดวก รวดเร็ว และโปร่งใส โดยทุกภาคส่วนในสังคมต้องร่วมกันปลูกฝังค่านิยมความซื่อสัตย์สุจริต ความมัธยัสถ์ และสร้างจิตสำนึกในการปฏิเสธไม่ยอมรับการทุจริตประพฤติมิชอบอย่างสิ้นเชิง นอกจากนั้นกฎหมายต้องมีความชัดเจน มีเพียงเท่าที่จำเป็น มีความทันสมัย มีความเป็นสากล มีประสิทธิภาพ และนำไปสู่การลดความเหลื่อมล้ำและเอื้อต่อการพัฒนา โดยกระบวนการยุติธรรมมีการบริหารที่มีประสิทธิภาพ เป็นธรรม ไม่เลือกปฏิบัติ และการอำนวยความสะดวกตามหลักนิติธรรม

# ยุทธศาสตร์ชาติ (พ.ศ.2561-2580)

## วิสัยทัศน์ประเทศไทย

"ประเทศไทยมีความมั่นคง มั่งคั่ง ยั่งยืน เป็นประเทศพัฒนาแล้ว ด้วยการพัฒนาตามหลักปรัชญาของเศรษฐกิจพอเพียง"

🎯 มั่นคง	📈 มั่งคั่ง	🌱 ยั่งยืน
<ul style="list-style-type: none"> <li>• มีความมั่นคงปลอดภัยจากภัยและการเปลี่ยนแปลง ซึ่งภายในประเทศและการต่างประเทศ และมีความมั่นคงในภูมิทัศน์ ที่มีสิทธิเศรษฐกิจ สังคม สิ่งแวดล้อม และการเมือง</li> <li>• ประเทศมีความมั่นคงกับสถานการณ์ระดับโลก</li> <li>• ยึดมั่นความโปร่งใสและความซื่อสัตย์ ประชาชนมีความมั่นใจในสิทธิ มีวัฒนธรรมร่วมที่ดี มีอยู่อย่างมีความเสมอภาคและสันติสุขระหว่งกัน</li> <li>• มีความมั่นคงของอาหาร พลังงาน และน้ำ</li> </ul>	<ul style="list-style-type: none"> <li>• ประเทศไทยมีอัตราการขยายตัวของเศรษฐกิจอย่างต่อเนื่อง สอดคล้องกับระดับประเทศรายได้สูง ความเหลื่อมล้ำของ การพัฒนาลดลง ประชาชนได้รับผลประโยชน์จากการพัฒนาอย่างทั่วถึงกัน</li> <li>• เศรษฐกิจมีความสามารถในการแข่งขันสูง สร้างเศรษฐกิจและสังคมที่สมดุล และเป็นจุดสำคัญของการเชื่อมโยงในภูมิภาคที่ภาคเอกชนขนส่ง การผลิต การค้า การลงทุน</li> <li>• มีความสมบูรณ์ในทุนซึ่งสามารถสร้างการพัฒนาอย่างยั่งยืน อาทิ ทุนมนุษย์ ทุนทางปัญญา ทุนสภาพดินและทุนเงิน</li> </ul>	<ul style="list-style-type: none"> <li>• ภาครัฐบาลที่สามารทำงานอย่างมีประสิทธิภาพ และ สามารถจัดสรรงบประมาณอย่างมีประสิทธิภาพ โดยไม่ใช้ทรัพยากรธรรมชาติเป็นต้นทุน ไม่สร้างมลภาวะต่อสิ่งแวดล้อม</li> <li>• มีการสืบสานการปฏิบัติที่เป็นเลิศที่เป็นวิถีชีวิต และสอดคล้องกับวัฒนธรรมของประเทศไทย</li> <li>• สนับสนุนให้เกิดชุมชนที่อุดม ผู้ประกอบการสามารถแข่งขันในตลาดส่วนในได้จนมีขีดความสามารถในการพัฒนาเศรษฐกิจไทยต่อไป</li> </ul>

### เป้าหมายการพัฒนาประเทศ

ประเทศชาติมั่นคง ประชาชนมีความสุข เศรษฐกิจพัฒนาอย่างต่อเนื่อง สังคมเป็นธรรม ฐานทรัพยากรธรรมชาติยั่งยืน



## 1.2. ทิศทางของแผนพัฒนาเศรษฐกิจและสังคมแห่งชาติ ฉบับที่ 12 (พ.ศ. 2560 -2564)

การพัฒนาเศรษฐกิจและสังคมแห่งชาติ ตามแผนการพัฒนาด้านที่ 12 (พ.ศ. 2560 -2564) เพื่อวางรากฐานให้คนไทยเป็นคนที่สมบูรณ์ มีคุณธรรมจริยธรรม มีระเบียบวินัย ค่านิยมที่ดี มีจิตสาธารณะ และมีความสุข โดยมีสุขภาพและสุขภาพที่ดี ครอบครัวอบอุ่น ตลอดจนเป็นคนเก่งที่มีทักษะความรู้ ความสามารถและพัฒนาตนเองได้ต่อเนื่องตลอดชีวิต คนไทยมีความมั่นคงทางเศรษฐกิจและสังคม ได้รับความเป็นธรรมในการเข้าถึงทรัพยากรและบริการทางสังคมที่มีคุณภาพ ผู้ด้อยโอกาสได้รับการพัฒนาศักยภาพ รวมทั้งชุมชนมีความเข้มแข็งพึ่งพาตนเองได้ มีเศรษฐกิจเข้มแข็ง แข่งขันได้ มีเสถียรภาพ และมีความยั่งยืนสร้างความเข้มแข็งของฐานการผลิตและบริการเดิมและขยายฐานใหม่โดยการใช้นวัตกรรมที่เข้มข้นมากขึ้นสร้างความเข้มแข็งของเศรษฐกิจฐานราก และสร้างความมั่นคงทางพลังงาน อาหาร และน้ำ และรักษาและฟื้นฟูทรัพยากรธรรมชาติและคุณภาพสิ่งแวดล้อมให้สามารถสนับสนุนการเติบโตที่เป็นมิตรกับสิ่งแวดล้อมและการมีคุณภาพชีวิตที่ดีของประชาชน ภายใต้การบริหารราชการแผ่นดินมีประสิทธิภาพ โปร่งใส ทันสมัย และมีการทำงานเชิงบูรณาการของภาคีการพัฒนา มีการกระจายความเจริญไปสู่ภูมิภาค โดยการพัฒนาภาคและเมืองเพื่อรองรับการพัฒนายกระดับฐานการผลิตและบริการเดิมและขยายฐานการผลิตและบริการใหม่

**วิสัยทัศน์**                   สู่ความมั่นคง มั่งคั่ง และยั่งยืน

**กรอบวิสัยทัศน์แผนพัฒนาฯ ฉบับที่ 12**

ให้ความสำคัญกับการกำหนดทิศทางการพัฒนาที่มุ่งสู่การเปลี่ยนผ่านประเทศไทยจากประเทศที่มีรายได้ปานกลางไปสู่ประเทศที่มีรายได้สูง มีความมั่นคงและยั่งยืน สังคมอยู่ร่วมกันอย่างมีความสุข

**เป้าหมาย**

1. กรอบวิสัยทัศน์แผนพัฒนาฯ ฉบับที่ 12 จากสถานะของประเทศและบริบทการเปลี่ยนแปลงต่าง ๆ ที่ประเทศกำลังประสบอยู่ทำให้การกำหนดวิสัยทัศน์แผนพัฒนาฯ ฉบับที่ 12 ยังคงมีความต่อเนื่องจากวิสัยทัศน์แผนพัฒนาฯ ฉบับที่ 11 และ กรอบหลักการของการวางแผนที่น้อมนำและประยุกต์ใช้หลักปรัชญาของเศรษฐกิจพอเพียง ยึดคนเป็นศูนย์กลางของการพัฒนาอย่างมีส่วนร่วม การพัฒนาที่ยืดหยุ่นสมดุล ยั่งยืน

โดยวิสัยทัศน์ของการพัฒนาในแผนพัฒนาฯ ฉบับที่ 12 ต้องให้ความสำคัญกับการกำหนดทิศทางการพัฒนาที่มุ่งสู่การเปลี่ยนผ่านประเทศไทยจากประเทศที่มีรายได้ปานกลางไปสู่ประเทศที่มีรายได้สูง มีความมั่นคง และยั่งยืน สังคมอยู่ร่วมกันอย่างมีความสุข และนำไปสู่การบรรลุวิสัยทัศน์ระยะยาว “มั่นคง มั่งคั่ง ยั่งยืน” ของประเทศ

2. การกำหนดตำแหน่งทางยุทธศาสตร์ของประเทศ (Country Strategic Positioning) เป็นการกำหนดตำแหน่งทางยุทธศาสตร์ของประเทศที่สอดคล้องกับยุทธศาสตร์ชาติที่สำนักงานคณะกรรมการพัฒนาการเศรษฐกิจและสังคมแห่งชาติ(สศช.) ได้จัดทำขึ้น ประเทศไทยเป็นประเทศรายได้สูงที่มีการกระจายรายได้อย่างเป็นธรรม เป็นศูนย์กลางด้านการขนส่งและโลจิสติกส์ของภูมิภาคสู่ความเป็นชาติการค้าและบริการ (Trading and Service Nation) เป็นแหล่งผลิตสินค้าเกษตรอินทรีย์และเกษตรปลอดภัย แหล่งอุตสาหกรรมสร้างสรรค์และนวัตกรรมสูงที่เป็นมิตรต่อสิ่งแวดล้อม

## ยุทธศาสตร์ของแผนพัฒนา

ยุทธศาสตร์ในแผนพัฒนาฯ ฉบับที่ 12 มีทั้งหมด 10 ยุทธศาสตร์ โดยมี 6 ยุทธศาสตร์ตามกรอบ ยุทธศาสตร์ชาติ 20 ปี และอีก 4 ยุทธศาสตร์ที่เป็นปัจจัยสนับสนุน ดังนี้

**1. ยุทธศาสตร์การเสริมสร้างและพัฒนาศักยภาพทุนมนุษย์** ให้ความสำคัญกับการวางรากฐานการพัฒนาคนให้มีความสมบูรณ์ เพื่อให้คนไทยมีทัศนคติและพฤติกรรมตามบรรทัดฐานที่ดีของสังคม ได้รับการศึกษาที่มีคุณภาพสูงตามมาตรฐานสากล และสามารถ เรียนรู้ด้วยตนเองอย่างต่อเนื่อง มีสุขภาวะที่ดีขึ้น คนทุกช่วงวัยมีทักษะ ความรู้ และความสามารถเพิ่มขึ้น รวมทั้งสถาบันทางสังคมมีความเข้มแข็งและมีส่วนร่วมในการพัฒนาประเทศเพิ่มขึ้น แนวทางการพัฒนาที่สำคัญ ประกอบด้วย (1) ปรับเปลี่ยนค่านิยมคนไทยให้มีคุณธรรม จริยธรรม มีวินัย จิตสาธารณะ และพฤติกรรมที่พึงประสงค์ อาทิ ส่งเสริมให้มีกิจกรรมการเรียนการสอนทั้งใน และนอกห้องเรียนที่สอดแทรกคุณธรรม จริยธรรม ความมีระเบียบวินัย และจิตสาธารณะ (2) พัฒนาศักยภาพ คนให้มีความรู้ และความสามารถในการดำรงชีวิตอย่างมีคุณค่า อาทิ ส่งเสริมเด็กปฐมวัยให้มีการพัฒนา ทักษะทางสมองและทางสังคมที่เหมาะสม เด็กวัยเรียนและวัยรุ่นมีทักษะการคิดวิเคราะห์อย่างเป็นระบบ (3) ยกกระดับคุณภาพการศึกษาและการเรียนรู้ตลอดชีวิต อาทิ ปรับระบบบริหารจัดการสถานศึกษาขนาดเล็ก ให้มีการจัดทรัพยากรร่วมกันให้มีขนาดและจำนวนที่เหมาะสม ปรับปรุงแหล่งเรียนรู้ในชุมชนให้เป็นแหล่ง เรียนรู้เชิงสร้างสรรค์และมีชีวิต (4) ลดปัจจัยเสี่ยงด้านสุขภาพและให้ทุกภาคส่วนคำนึงถึงผลกระทบต่อสุขภาพ อาทิ ส่งเสริมให้มีกิจกรรมทางสุขภาพและโภชนาการที่เหมาะสมกับวัย ปรับปรุงมาตรการทางกฎหมายและ ภาษีในการควบคุมผลิตภัณฑ์ที่ส่งผลเสียต่อสุขภาพ (5) เพิ่มประสิทธิภาพการบริหารจัดการระบบสุขภาพ ภาครัฐและปรับระบบการเงินการคลังด้านสุขภาพ อาทิ ปรับระบบบริหารจัดการทรัพยากรร่วมกันระหว่าง สถานพยาบาลทุกสังกัดในเขตพื้นที่สุขภาพ (6) พัฒนาระบบการดูแลและสร้างสภาพแวดล้อมที่เหมาะสมกับ สังคมสูงวัย อาทิ ผลักดันให้มีกฎหมายการดูแลผู้สูงอายุระยะยาว และ (7) ผลักดันให้สถาบันทางสังคมมีส่วนร่วม ร่วมพัฒนาประเทศอย่างเข้มแข็ง อาทิ กำหนดมาตรการดูแลครอบครัวที่เปราะบาง และส่งเสริม สถาบันการศึกษาให้เป็นแหล่งบริการความรู้ทางวิชาการที่ทุกคนเข้าถึงได้

**2. ยุทธศาสตร์การสร้างความเป็นธรรมและลดความเหลื่อมล้ำในสังคม** การพัฒนามุ่งลดปัญหาความ เหลื่อมล้ำด้านรายได้ของกลุ่มคนที่มีฐานะทางเศรษฐกิจสังคมที่แตกต่างกัน แก้ไขปัญหาความยากจน เพิ่ม โอกาสการเข้าถึงบริการพื้นฐานทางสังคมของภาครัฐ รวมทั้งเพิ่ม ศักยภาพชุมชนและเศรษฐกิจฐานรากให้มีความเข้มแข็ง เพื่อให้ชุมชนพึ่งพาตนเองและได้รับส่วนแบ่งผลประโยชน์ทางเศรษฐกิจมากขึ้นแนวทางการพัฒนาสำคัญ ประกอบด้วย (1) การเพิ่มโอกาสให้กับกลุ่มเป้าหมาย ประชากรร้อยละ 40 ที่มีรายได้ต่ำสุดสามารถเข้าถึงบริการที่มีคุณภาพของรัฐและมีอาชีพ อาทิ ขยายโอกาส การเข้าถึงการศึกษาที่มีคุณภาพให้แก่เด็กและเยาวชนที่ด้อยโอกาสทางการศึกษาอย่างต่อเนื่อง โดยให้การดูแล นักเรียนที่ครอบครัวยากจนตั้งแต่การสร้างรายได้ของครัวเรือน สนับสนุนค่าเดินทางไปยังสถานศึกษา ให้ทุนการศึกษา ต่อระดับสูง (2) การกระจายการให้บริการภาครัฐทั้งด้านการศึกษา สาธารณสุข และสวัสดิการที่มีคุณภาพให้ ครอบคลุมและทั่วถึง อาทิ บริหารจัดการการ ให้บริการสาธารณสุขที่มีคุณภาพให้ครอบคลุมทุกพื้นที่ ผ่านการ พัฒนาระบบส่งต่อผู้ป่วยทั้งในระดับจังหวัด ภาค และระดับประเทศให้มีประสิทธิภาพมากขึ้น และ (3) เสริมสร้างศักยภาพชุมชน การพัฒนาเศรษฐกิจชุมชนและการสร้างความเข้มแข็งการเงินฐานรากตามหลักปรัชญาของเศรษฐกิจพอเพียง เพื่อให้ชุมชนสามารถพึ่งพาตนเอง

ได้ มีสิทธิในการจัดการที่ดินและทรัพยากร ภายในชุมชน อาทิ สนับสนุนการให้ความรู้ในการบริหารจัดการทางการเงินแก่ชุมชนและครัวเรือน การปรับ องค์การการเงินของชุมชนให้ทำหน้าที่เป็นสถาบันการเงินในระดับหมู่บ้าน/ตำบลที่ทำหน้าที่ทั้งการให้กู้ยืมและการออม และจัดตั้งโครงการเงินฐานรากโดยมีธนาคารออมสินและธนาคารเพื่อการเกษตรและสหกรณ์เป็นแม่ข่าย

**3. ยุทธศาสตร์การสร้างเสริมความเข้มแข็งทางเศรษฐกิจและแข่งขันได้อย่างยั่งยืน** เน้นให้เศรษฐกิจเติบโตได้ตามศักยภาพและมีเสถียรภาพ ภาคส่งออกมีการพัฒนาจนสามารถขยายตัวและเป็นกลไกสำคัญในการขับเคลื่อนเศรษฐกิจไทย ผลผลิตทางการผลิตของประเทศเพิ่มขึ้น การลงทุนภาครัฐและเอกชนมีการขยายตัวอย่างต่อเนื่องและมาจากความร่วมมือกัน มากขึ้น ประชาชนและผู้ประกอบการเข้าสู่ระบบภาษีมากขึ้น และประเทศไทยมีขีดความสามารถในการแข่งขัน ทางเศรษฐกิจสูงขึ้น นอกจากนี้ ยังเน้นให้เศรษฐกิจรายสาขามีการเติบโตอย่างเข้มแข็ง ภาคการเกษตรเน้น เกษตรกรรมยั่งยืนและให้เกษตรกรมีรายได้เพิ่มขึ้น มี การพัฒนาเมืองอุตสาหกรรมนิเวศ การท่องเที่ยวสามารถ ทำรายได้และแข่งขันได้มากขึ้น วิสาหกิจขนาดกลางและขนาดย่อมมีบทบาทต่อระบบเศรษฐกิจมากขึ้น ภาค การเงินมีประสิทธิภาพเพิ่มขึ้น

โดยมีแนวทางการพัฒนาที่สำคัญ ประกอบด้วย (1) การบริหารจัดการเศรษฐกิจ ส่วนรวม ทั้งในด้านการคลัง อาทิ เพิ่มประสิทธิภาพการจัดแผนงานโครงการ การจัดสรรงบประมาณ การ บริหาร และการตรวจสอบกระบวนการงบประมาณ และด้านการเงิน อาทิ เพิ่มประสิทธิภาพของระบบการเงิน และสถาบันการเงิน ทั้งในตลาดเงินและตลาดทุนให้สามารถสนับสนุนการขยายตัวทางเศรษฐกิจ และ (2) การ เสริมสร้างและพัฒนาขีดความสามารถในการแข่งขันของภาคการผลิตและบริการ มุ่งเน้นการสร้างเสริม เชื่อมโยงของห่วงโซ่มูลค่าระหว่างภาคเกษตร อุตสาหกรรม บริการ และการค้าการลงทุน เพื่อยกระดับ ศักยภาพในการแข่งขันของประเทศ โดยยกระดับการผลิตสินค้าเกษตรและอาหารเข้าสู่ระบบมาตรฐาน ต่อยอดความเข้มแข็งของอุตสาหกรรมที่มีศักยภาพปัจจุบันเพื่อยกระดับไปสู่อุตสาหกรรมที่ใช้เทคโนโลยีขั้นสูง วางอนาคตรากฐานการพัฒนาอุตสาหกรรม เสริมสร้างขีดความสามารถการแข่งขันในเชิงธุรกิจของภาคบริการ ปรับปรุงแก้ไขกฎหมายและกฎระเบียบ เพื่อส่งเสริมการค้าที่เป็นธรรมและอำนวยความสะดวกด้านการค้า การลงทุน

**4. ยุทธศาสตร์การเติบโตที่เป็นมิตรกับสิ่งแวดล้อมเพื่อการพัฒนาที่ยั่งยืน** การพัฒนา มุ่งเน้นการรักษาและฟื้นฟูฐานทรัพยากรธรรมชาติ การสร้างความมั่นคงด้านน้ำ และการบริหารจัดการทรัพยากรน้ำให้มีประสิทธิภาพ การสร้างคุณภาพ สิ่งแวดล้อมที่ดี ลดมลพิษ และลดผลกระทบต่อสุขภาพของประชาชนและระบบนิเวศ การเพิ่มประสิทธิภาพการ ลดก๊าซเรือนกระจกและขีดความสามารถในการปรับตัวต่อการเปลี่ยนแปลงสภาพภูมิอากาศ และการเพิ่ม ประสิทธิภาพการบริหารจัดการ เพื่อลดความเสี่ยงจากภัยพิบัติ และลดความสูญเสียในชีวิตและทรัพย์สินที่เกิด จากสาธารณภัย

แนวทางการพัฒนาสำคัญ ประกอบด้วย (1) การรักษาฟื้นฟูทรัพยากรธรรมชาติ สร้าง สมดุลของการอนุรักษ์และใช้ประโยชน์อย่างยั่งยืนและเป็นธรรม (2) เพิ่มประสิทธิภาพการบริหารจัดการ ทรัพยากรน้ำเพื่อให้เกิดความมั่นคง สมดุล และยั่งยืน (3) การแก้ไขปัญหาวิกฤตสิ่งแวดล้อม (4) ส่งเสริมการ ผลิตและการบริโภคที่เป็นมิตรกับสิ่งแวดล้อม (5) สนับสนุนการลดการปล่อยก๊าซเรือนกระจก และเพิ่มขีด ความสามารถในการปรับตัวต่อการเปลี่ยนแปลงสภาพภูมิอากาศ (6) การบริหารจัดการ เพื่อลดความเสี่ยงด้านภัยพิบัติ (7) การพัฒนาระบบการบริหารจัดการและกลไกแก้ไขปัญหาความขัดแย้งด้านทรัพยากรธรรมชาติและสิ่งแวดล้อม และ (8) การพัฒนาความร่วมมือด้านสิ่งแวดล้อมระหว่างประเทศ

**5. ยุทธศาสตร์การเสริมสร้างความมั่นคงแห่งชาติเพื่อการพัฒนาประเทศสู่ความมั่นคง และยั่งยืน** กระแสโลกาภิวัตน์และความก้าวหน้าทางเทคโนโลยีในปัจจุบัน มีแนวโน้มส่งผลกระทบต่อความมั่นคงและเสถียรภาพของประเทศไทยในหลายมิติ ดังนั้น การพัฒนาจึงเน้นในเรื่องการปกป้องและเชิดชูสถาบันพระมหากษัตริย์ให้เป็นสถาบันหลักของประเทศ สังคมมีความสมานฉันท์ ประชาชนมีส่วนร่วมป้องกันแก้ไข ปัญหาความมั่นคง ประชาชนในจังหวัดชายแดนภาคใต้มีความปลอดภัยในชีวิตและทรัพย์สิน มีโอกาสในการศึกษาและการประกอบอาชีพที่สร้างรายได้เพิ่มขึ้น ประเทศไทยมีความสัมพันธ์และความร่วมมือด้านความมั่นคงกับนานาประเทศในการป้องกันภัยคุกคามในรูปแบบต่างๆ ควบคู่ไปกับการรักษาผลประโยชน์ของชาติมีความพร้อมต่อการรับมือภัยคุกคามทั้งภัยคุกคามทางทหารและภัยคุกคามอื่นๆ และแผนงานด้านความมั่นคงมี การบูรณาการสอดคล้องกับนโยบายการพัฒนาเศรษฐกิจ สังคม ทรัพยากรธรรมชาติและสิ่งแวดล้อม

**6. ยุทธศาสตร์การบริหารจัดการในภาครัฐ** การป้องกันการทุจริตประทุมิชอบ และ ธรรมาภิบาลในสังคมไทย ระบบการบริหารจัดการในภาครัฐที่ขาดประสิทธิภาพเป็นอุปสรรคที่สำคัญต่อการ พัฒนาประเทศมาอย่างต่อเนื่อง ทั้งการให้บริการประชาชนยังไม่ได้มาตรฐานสากล การบังคับใช้กฎหมายที่ขาดประสิทธิภาพ การบริหารจัดการและการให้บริการของท้องถิ่นขาดความโปร่งใส ระบบและกระบวนการ ยุติธรรมไม่สามารถอำนวยความสะดวกได้อย่างเสมอภาคและเป็นธรรม รวมทั้งการทุจริตประทุมิชอบในสังคมไทย การพัฒนาเร่งปฏิรูปการบริหารจัดการภาครัฐให้เกิดผลสัมฤทธิ์อย่าง จริงจัง โดยมุ่งเน้นในเรื่องการลดสัดส่วนค่าใช้จ่ายด้านบุคลากร และเพิ่มประสิทธิภาพการบริหารจัดการและการให้บริการของภาครัฐ รวมทั้งประสิทธิภาพการประกอบธุรกิจของประเทศ การเพิ่มประสิทธิภาพการบริหารจัดการที่ดีขององค์กรปกครองส่วนท้องถิ่น การปรับคะแนนดัชนีการรับรู้การทุจริตให้อยู่ในระดับที่ดีขึ้น และการลดจำนวนการดำเนินคดีกับผู้มิได้กระทำความผิด

**7. ยุทธศาสตร์การพัฒนาโครงสร้างพื้นฐานและระบบโลจิสติกส์** เน้นในเรื่องการลดความเข้มของการใช้พลังงานและลด ต้นทุนโลจิสติกส์ของประเทศ การพัฒนาระบบขนส่งทางรางและทางน้ำ เพิ่มปริมาณการเดินทางด้วยระบบ ขนส่งสาธารณะในเขตเมือง และขยายขีดความสามารถในการรองรับปริมาณผู้โดยสารของท่าอากาศยานใน กรุงเทพมหานครและท่าอากาศยานในภูมิภาค การเพิ่มความสามารถในการแข่งขันด้านโลจิสติกส์และการ อำนวยความสะดวกทางการค้า การพัฒนาด้านพลังงานเพื่อเพิ่มสัดส่วนการใช้พลังงานทดแทนต่อปริมาณการใช้พลังงานขั้นสุดท้าย และลดการพึ่งพาก๊าซธรรมชาติในการผลิตไฟฟ้า การพัฒนาเศรษฐกิจดิจิทัล และการพัฒนาด้านสาธารณสุข (น้ำประปา)

**8. ยุทธศาสตร์การพัฒนาวิทยาศาสตร์ เทคโนโลยี วิจัย และนวัตกรรม** การพัฒนาเน้นในเรื่องการเพิ่มความเข้มแข็งด้านวิทยาศาสตร์และเทคโนโลยีของประเทศ และการเพิ่มความสามารถในการประยุกต์ใช้วิทยาศาสตร์เทคโนโลยีและนวัตกรรมเพื่อยกระดับ ความสามารถการแข่งขันของภาคการผลิตและบริการ และคุณภาพชีวิตของประชาชน แนวทางการพัฒนาสำคัญ ประกอบด้วย (1) เร่งส่งเสริมการลงทุนวิจัยและพัฒนาและ ผลักดันสู่การใช้ประโยชน์ในเชิงพาณิชย์และเชิงสังคม อาทิ ลงทุนวิจัยและพัฒนาในกลุ่มเทคโนโลยีที่ประเทศไทย มีศักยภาพพัฒนาได้เอง และกลุ่มเทคโนโลยีที่ านุการพัฒนาระบบก้าวกระโดด ลงทุนวิจัยและพัฒนาเทคโนโลยี และนวัตกรรมทางสังคมเพื่อลดความเหลื่อมล้ำ และยกระดับคุณภาพชีวิตของประชาชน (2) พัฒนา ผู้ประกอบการให้เป็นผู้ประกอบการทางเทคโนโลยี อาทิ ส่งเสริมผู้ประกอบการให้มีบทบาทหลักด้านนวัตกรรม เทคโนโลยีและร่วมก าหนดทิศทางการพัฒนานวัตกรรม ส่งเสริมการสร้างสรรค่นวัตกรรมด้านการออกแบบและ การจัดการธุรกิจที่ผสมการใช้เทคโนโลยีให้แพร่หลายในกลุ่มผู้ประกอบการธุรกิจของไทย และ (3) พัฒนา สภาวะแวดล้อมของการพัฒนาวิทยาศาสตร์ เทคโนโลยี วิจัย และ

นวัตกรรม ด้านบุคลากรวิจัย อาทิ การเร่งการ ผลิตบุคลากรสายวิทยาศาสตร์และเทคโนโลยีที่มีคุณภาพและสอดคล้องกับความต้องการโดยเฉพาะใน สาขา STEM และ พัฒนาศักยภาพนักวิจัยให้มีทั้งความรู้และความเข้าใจในเทคโนโลยี

**9. ยุทธศาสตร์การพัฒนาภาค เมือง และพื้นที่เศรษฐกิจ** การพัฒนาเรื่องการลดช่องว่างรายได้ระหว่างภาคและมีการกระจาย รายได้ที่เป็นธรรมมากขึ้น การเพิ่มจำนวนเมืองศูนย์กลางของจังหวัดเป็นเมืองนำอยู่ส สำหรับคนทุกกลุ่มในสังคม พื้นที่ฐานเศรษฐกิจหลักมีระบบการผลิตที่มีประสิทธิภาพสูงและเป็นมิตรต่อ สิ่งแวดล้อม และการเพิ่มมูลค่าการ ลงทุนในพื้นที่เศรษฐกิจใหม่บริเวณชายแดน แนวทางการพัฒนาสำคัญ ประกอบด้วย (1) การพัฒนาภาคเพื่อสร้างโอกาสทาง เศรษฐกิจ ให้กระจายตัวอย่างทั่วถึง พัฒนาภาคเหนือให้เป็นฐานเศรษฐกิจสร้างสรรค์มูลค่าสูง พัฒนาภาค ตะวันออกเฉียงเหนือให้หลุดพ้นจากความยากจนสู่เป้าหมายการพึ่งตนเอง พัฒนาภาคกลางเป็นฐานเศรษฐกิจ ชี้นำ พัฒนาภาคใต้เป็นฐานการสร้างรายได้ที่หลากหลาย (2) การพัฒนาเมือง อาทิ พัฒนาสภาพแวดล้อม เมืองศูนย์กลางของจังหวัด ให้เป็นเมืองนำอยู่ ส่งเสริมการจัดการสิ่งแวดล้อมเมืองอย่างมีบูรณาการภายใต้การมี ส่วนร่วมของส่วนกลาง ส่วนท้องถิ่น ภาคประชาสังคม และภาคเอกชน พัฒนาระบบ ขนส่งสาธารณะในเขตเมือง และ (3) การพัฒนาพื้นที่เศรษฐกิจ อาทิ พัฒนาพื้นที่พื้นที่บริเวณชายฝั่งทะเลตะวันออกให้เป็นฐานการผลิต อุตสาหกรรมหลักของประเทศที่ ขยายตัวอย่างมีสมดุล มีประสิทธิภาพ สอดคล้องกับศักยภาพของพื้นที่ พัฒนา พื้นที่เศรษฐกิจใหม่บริเวณชายแดนเป็นประตูเศรษฐกิจเชื่อมโยงกับประเทศเพื่อนบ้านให้ เจริญเติบโตอย่างยั่งยืน และเกิดผลที่เป็นรูปธรรม

**10. ยุทธศาสตร์ความร่วมมือระหว่างประเทศ** การมีเครือข่ายการเชื่อมโยงตามแนวระเบียง เศรษฐกิจที่ครอบคลุมและมีการใช้ประโยชน์ได้เต็ม ศักยภาพ การเพิ่มระบบห่วงโซ่มูลค่าในอนุภูมิภาคและ ภูมิภาคอาเซียน ประเทศไทยเป็นฐานเศรษฐกิจ การค้าและการลงทุนที่ส าคัญในภูมิภาค อนุภูมิภาค อาเซียน และ เอเชีย รวมทั้งมีการพัฒนาส่วนขยายจากแนวระเบียงเศรษฐกิจในอนุภูมิภาคให้ครอบคลุมภูมิภาคอาเซียน เอเชียตะวันออก และเอเชียใต้ และประเทศไทยเป็นหุ้นส่วนการ พัฒนาที่ส าคัญทั้งในระดับ แนวทางการพัฒนาส าคัญ ประกอบด้วย (1) ขยายความร่วมมือทางการค้าและการ ลงทุนกับมิตรประเทศ และแสวงหาตลาดใหม่ส สำหรับ สินค้าและบริการของไทย (2) พัฒนาความเชื่อมโยงด้าน การคมนาคมขนส่ง โลจิสติกส์ และโทรคมนาคมในกรอบความร่วมมืออนุภูมิภาคภายใต้แผนงาน GMS, ACMECS, IMT-GT, BIMSTEC ,และ JDS และภูมิภาคอาเซียนเพื่ออ านวยความสะดวกและลดต้นทุนด้านโลจิสติกส์ (3) พัฒนาและส่งเสริมให้ไทยเป็นฐานของการประกอบธุรกิจ การ บริการ และการลงทุนที่โดดเด่นในภูมิภาค (4) ส่งเสริมการลงทุนไทยในต่างประเทศของผู้ประกอบการไทย (5) เปิดประตูการค้าและพัฒนาความร่วมมือ กับประเทศเพื่อน บ้านในลักษณะหุ้นส่วนทางยุทธศาสตร์ทั้งในระดับอนุภูมิภาคและภูมิภาคที่มีความเสมอภาค กัน (6) สร้างความเป็นหุ้นส่วนการพัฒนา กับประเทศในอนุภูมิภาค ภูมิภาค และนานาชาติ (7) เข้าร่วมเป็น ภาคีความร่วมมือระหว่างประเทศโดยมีบทบาทที่สร้างสรรค์ (8) ส่งเสริมความร่วมมือกับภูมิภาคและนานาชาติในการสร้างความมั่นคง ในทุกด้านที่เกี่ยวข้องกับเรื่องความอยู่ดีมีสุขของประชาชน (9) บูรณาการภารกิจด้านความ ร่วมมือระหว่างประเทศและด้านการต่างประเทศ และ (10) ส่งเสริมให้เกิดการ ปรับตัวภายในประเทศที่สำคัญ

### 1.3. แผนการศึกษาแห่งชาติ (พ.ศ.2560 – 2575) กระทรวงศึกษาธิการ

ความท้าทายที่เป็นพลวัตของโลกศตวรรษที่ 21 ทั้งในส่วนที่เป็นแรงกดดันภายนอก ได้แก่การเปลี่ยนแปลงของบริบทเศรษฐกิจและสังคมโลก อันเนื่องจากการปฏิวัติดิจิทัล (Digital Revolution) การเปลี่ยนแปลงสู่อุตสาหกรรม 4.0 (The Fourth Industrial Revolution) การดำเนินงานเพื่อบรรลุเป้าหมายการพัฒนาที่ยั่งยืนขององค์การสหประชาชาติ 2573 (Sustainable Development Goals : SDGs 2030) ที่ประเทศไทยได้ให้สัตยาบัน รวมทั้ง ผลกระทบของการเป็นประชาคมอาเซียนและความต้องการกำลังคนที่มีทักษะในศตวรรษที่ 21 ประกอบกับแรงกดดันจากภายในประเทศจากการเปลี่ยนแปลงโครงสร้างประชากรที่ส่งผลให้ ประเทศไทยเข้าสู่สังคมสูงวัยอย่างสมบูรณ์ในอนาคตอันใกล้ การติดกับดักประเทศที่มีรายได้ปานกลาง ทักษะคนดี ความเชื่อ ค่านิยม วัฒนธรรม และพฤติกรรมของประชากรที่ปรับเปลี่ยนไปตามกระแส โลกาภิวัตน์ การเติบโตทางเศรษฐกิจของประเทศที่ส่งผลให้ทรัพยากรธรรมชาติถูกทำลายและเสื่อมโทรมอย่างรวดเร็ว รวมทั้งระบบการศึกษาที่ยังมีปัญหาหลายประการ นับตั้งแต่ปัญหาคุณภาพของคนไทยทุกช่วงวัย ปัญหาคุณภาพและมาตรฐานการจัดการศึกษาในทุกกระดับ จุดอ่อนของระบบการศึกษาและการพัฒนาบุคลากรด้านวิทยาศาสตร์ ภาษาอังกฤษ เทคโนโลยี และการบริหารจัดการศึกษาของสถานศึกษาที่ยังไม่เหมาะสม ขาดความคล่องตัว ยังมีความเหลื่อมล้ำในด้านโอกาส และความเสมอภาคทางการศึกษา รวมทั้งปัญหาด้านคุณธรรม จริยธรรม และการขาดความตระหนักถึงความสำคัญของการมีวินัย ความซื่อสัตย์สุจริต และการมีจิตสาธารณะของคนไทยส่วนใหญ่ ส่งผลกระทบต่อระบบการศึกษา ที่ต้องปรับเปลี่ยนให้สนองและรองรับความท้าทาย ดังกล่าว ประเทศไทยต้องปฏิรูปการศึกษา เพื่อให้ระบบการศึกษาเป็นกลไกหลัก ของการขับเคลื่อนประเทศ ภายใต้รัฐธรรมนูญแห่งราชอาณาจักรไทยฉบับใหม่ กรอบยุทธศาสตร์ชาติระยะ 20 ปี (พ.ศ. 2560 – 2575) และกรอบทิศทางของแผนพัฒนาเศรษฐกิจและสังคมแห่งชาติ ฉบับที่ 12 (พ.ศ. 2560 – 2565) เพื่อให้สามารถนำพาประเทศไปสู่ความมั่นคง มั่งคั่ง และยั่งยืนในอีก 20 ปีข้างหน้า

วิสัยทัศน์ (Vision) “คนไทยทุกคนได้รับการศึกษาและเรียนรู้ตลอดชีวิตอย่างมีคุณภาพ ดำรงชีวิตอย่างเป็นสุข สอดคล้องกับหลักปรัชญาของเศรษฐกิจพอเพียง และการเปลี่ยนแปลงของโลกศตวรรษที่ 21”

โดยมีวัตถุประสงค์ในการจัดการศึกษา 4 ประการ คือ

- 1) เพื่อพัฒนาระบบและกระบวนการจัดการศึกษาที่มีคุณภาพและมีประสิทธิภาพ
  - 2) เพื่อพัฒนาคนไทยให้เป็นพลเมืองดี มีคุณลักษณะทักษะและสมรรถนะที่สอดคล้องกับทบทบัญญัติของรัฐธรรมนูญแห่งราชอาณาจักรไทยพระราชบัญญัติการศึกษาแห่งชาติ และยุทธศาสตร์ชาติ
  - 3) เพื่อพัฒนาสังคมไทยให้เป็นสังคมแห่งการเรียนรู้ และคุณธรรม จริยธรรม รู้รักสามัคคี และร่วมมือผนึกกำลังมุ่งสู่การพัฒนาประเทศอย่างยั่งยืน ตามหลักปรัชญาของเศรษฐกิจพอเพียง และ
  - 4) เพื่อนำประเทศไทยก้าวข้ามกับดักประเทศที่มีรายได้ปานกลาง และความเหลื่อมล้ำภายในประเทศลดลง
- เพื่อให้บรรลุวิสัยทัศน์และจุดมุ่งหมายในการจัดการศึกษาดังกล่าวข้างต้น แผนการศึกษาแห่งชาติได้วางเป้าหมายไว้ 2 ด้าน คือ เป้าหมายด้านผู้เรียน (Learner Aspirations) โดยมุ่งพัฒนาผู้เรียนทุกคนให้มีคุณลักษณะและทักษะการเรียนรู้ในศตวรรษที่ 21(3Rs8Cs) ประกอบด้วย ทักษะและคุณลักษณะต่อไปนี้

3Rs ได้แก่ การอ่านออก (Reading) การเขียนได้ (Writing) และการคิดเลขเป็น(Arithmetics)

8Cs ได้แก่ ทักษะด้านการคิดอย่างมีวิจารณญาณ และทักษะในการแก้ปัญหา (Critical Thinking and Problem Solving) ทักษะด้านการสร้างสรรค์และนวัตกรรม (Creativity and Innovation) ทักษะด้านความเข้าใจต่างวัฒนธรรม ต่างกระบวนทัศน์ (Cross – cultural Understanding) ทักษะด้านความร่วมมือ การทำงานเป็นทีม และภาวะผู้นำ (Collaboration, Teamwork and Leadership) ทักษะด้านการสื่อสาร สารสนเทศ และการรู้เท่าทันสื่อ (Communications, Information and Media Literacy) ทักษะด้านคอมพิวเตอร์ และเทคโนโลยีสารสนเทศและการสื่อสาร (Computing and ICT Literacy) ทักษะอาชีพ และทักษะการเรียนรู้ (Career and Learning Skills) และความมีเมตตา กรุณา มีวินัย คุณธรรม จริยธรรม(Compassion)

เป้าหมายของการจัดการศึกษา (Aspirations) 5 ประการ ซึ่งมีตัวชี้วัดเพื่อการบรรลุเป้าหมาย 53 ตัวชี้วัด ประกอบด้วย

1) ประชากรทุกคนเข้าถึงการศึกษาที่มีคุณภาพและมีมาตรฐานอย่างทั่วถึง (Access) มีตัวชี้วัดที่สำคัญ เช่น ประชากรกลุ่มอายุ 6-14 ปีทุกคนได้เข้าเรียนในระดับประถมศึกษาและมัธยมศึกษาตอนต้นหรือเทียบเท่าที่รัฐต้องจัดให้ฟรี โดยไม่เก็บค่าใช้จ่าย ผู้เรียนพิการได้รับการพัฒนาสมรรถภาพ หรือบริการทางการศึกษาที่เหมาะสมทุกคน และประชากรวัยแรงงานมีการศึกษาเฉลี่ยเพิ่มขึ้น เป็นต้น

2) ผู้เรียนทุกคน ทุกกลุ่มเป้าหมายได้รับการการศึกษาที่มีคุณภาพตามมาตรฐานอย่างเท่าเทียม (Equity) มีตัวชี้วัดที่สำคัญ เช่น ผู้เรียนระดับการศึกษาขั้นพื้นฐานทุกคนได้รับการสนับสนุนค่าใช้จ่ายในการศึกษา 15 ปี เป็นต้น

3) ระบบการศึกษาที่มีคุณภาพ สามารถพัฒนาผู้เรียนให้บรรลุขีดความสามารถเต็มตามศักยภาพ (Quality) มีตัวชี้วัดที่สำคัญ เช่น นักเรียนมีคะแนนผลการทดสอบทางการศึกษาระดับชาติขั้นพื้นฐาน (O-NET) แต่ละวิชาผ่านเกณฑ์คะแนนร้อยละ 50 ขึ้นไปเพิ่มขึ้น และคะแนนเฉลี่ยผลการทดสอบโครงการประเมินผลนักเรียนร่วมกับนานาชาติ (Programme for International Student Assessment : PISA) ของนักเรียนอายุ 15 ปีสูงขึ้น เป็นต้น

4) ระบบการบริหารจัดการศึกษาที่มีประสิทธิภาพ เพื่อการลงทุนทางการศึกษาที่คุ้มค่าและบรรลุเป้าหมาย (Efficiency) มีตัวชี้วัดที่สำคัญ เช่น ร้อยละของสถานศึกษาขนาดเล็กที่ไม่ผ่านเกณฑ์การประเมินคุณภาพภายนอกลดลง มีระบบการบริหารงานบุคคล ครู และบุคลากรทางการศึกษาที่มีประสิทธิภาพและเป็นไปตามเกณฑ์มาตรฐาน รวมทั้งมีกลไกส่งเสริมให้ทุกภาคส่วนสนับสนุนทรัพยากรเพื่อการจัดการศึกษา เป็นต้น

5) ระบบการศึกษาที่สนองตอบและก้าวทันการเปลี่ยนแปลงของโลกที่เป็นพลวัตและบริบทที่เปลี่ยนแปลง (Relevancy) มีตัวชี้วัดที่สำคัญ เช่น อันดับความสามารถในการแข่งขันของประเทศด้านการศึกษาดีขึ้น สัดส่วนผู้เรียนอาชีวศึกษาสูงขึ้นเมื่อเทียบกับผู้เรียนสามัญศึกษา และจำนวนสถาบันอุดมศึกษาที่ติดอันดับ 200 อันดับแรกของโลกเพิ่มขึ้น เป็นต้น เพื่อให้บรรลุวิสัยทัศน์ จุดมุ่งหมาย และเป้าหมายดังกล่าวข้างต้น แผนการศึกษาแห่งชาติจึงได้กำหนดช่วงเวลาในการดำเนินการในแต่ละเป้าหมายและตัวชี้วัด เป็น 5 ช่วง ดังนี้ ระยะเร่งด่วน ระยะ 5 ปีแรกของแผน ระยะ 5 ปีที่สองของแผน ระยะ 5 ปีที่สามของแผน และระยะ 5 ปีสุดท้ายของแผนยุทธศาสตร์เป้าหมาย และตัวชี้วัด แผนการศึกษาแห่งชาติได้กำหนดยุทธศาสตร์ในการพัฒนาการศึกษาภายใต้ 6 ยุทธศาสตร์หลักที่สอดคล้องกับยุทธศาสตร์ชาติ 20 ปี เพื่อให้แผนการศึกษาแห่งชาติบรรลุเป้าหมายตามจุดมุ่งหมาย วิสัยทัศน์ และแนวคิดการจัดการศึกษาดังกล่าวข้างต้น

## ความสอดคล้องของยุทธศาสตร์

ความเชื่อมโยงระหว่างยุทธศาสตร์ชาติระยะ ๒๐ ปี แผนพัฒนา ฉบับที่ ๑๒ กับ แผนการศึกษาแห่งชาติ





## 2. การวิเคราะห์จุดแข็ง จุดอ่อนโอกาส อุปสรรค (SWOT Analysis) ของคณะวิทยาศาสตร์และเทคโนโลยีการเกษตร

วิเคราะห์จุดแข็ง จุดอ่อนโอกาส อุปสรรค (SWOT Analysis) คณะวิทยาศาสตร์และเทคโนโลยีการเกษตร			
	จุดแข็ง (Strengths)		จุดอ่อน (Weaknesses)
S1	บุคลากรมีความสามารถหลากหลายศาสตร์ด้านวิทยาศาสตร์ เทคโนโลยี เกษตรศาสตร์ มีประสบการณ์ และมีความเชี่ยวชาญสูง	W1	บุคลากรที่มีการส่งสมความเชี่ยวชาญในวิชาชีพส่วนใหญ่ อยู่ในวัยใกล้เกษียณอายุราชการ ขาดการส่งทอดความรู้
S2	ในแต่ละพื้นที่มีเอกลักษณ์ในการผลิตบัณฑิตด้านวิทยาศาสตร์ ที่แตกต่างกัน	W2	การเปลี่ยนแปลงบุคลากรที่ปฏิบัติหน้าที่บริหาร ทำให้ขาดความต่อเนื่องการบริหารจัดการ
S3	ภารกิจของคณะฯมีความสอดคล้องกับ Megatrends(การผลิตอาหาร)	W3	ขาดการเตรียมความพร้อมเพื่อให้มีคุณสมบัติเป็นอาจารย์ผู้รับผิดชอบหลักสูตร
S4	มีศักยภาพในการผลิตบัณฑิตนักปฏิบัติ เป็นที่ต้องการของสถานประกอบการ	W4	หลักสูตรขาดการบูรณาการศาสตร์ในเชิงนวัตกรรมและสร้างสรรค์อย่างแท้จริง
S5	บุคลากรมีศักยภาพที่ตอบสนองความต้องการของสังคมโดยกระจายอย่างครอบคลุมในเขตพื้นที่ภาคเหนือ	W5	ในการพัฒนาหลักสูตรยังขาดการบูรณาการระหว่างศาสตร์ และนำเทคโนโลยีนวัตกรรมมาพัฒนาหลักสูตรให้ชัดเจน
S6	ผู้บริหารทุกระดับ บริหารงานภายใต้หลักธรรมาภิบาล มีการกำกับติดตามการปฏิบัติงานอย่างใกล้ชิด	W6	งานวิจัยของคณะโดยส่วนใหญ่ยังขาดการบูรณาการ การนำไปใช้ประโยชน์ และมีน้ำหนักคะแนนของงานวิจัยยังอยู่ในระดับค่อนข้างน้อย
S7	หลักสูตรมีความยืดหยุ่นทางวิชาชีพ ทำให้สามารถพัฒนาให้สอดคล้องกับการเปลี่ยนแปลงของสภาการณ์ของโลก	W7	ฟาร์มไม่เป็นมาตรฐาน, ขาดการบริหารจัดการและขาดสายสนับสนุน

วิเคราะห์จุดแข็ง จุดอ่อนโอกาส อุปสรรค (SWOT Analysis)			
คณะวิทยาศาสตร์และเทคโนโลยีการเกษตร			
	จุดแข็ง (Strengths)		จุดอ่อน (Weaknesses)
		W8	สิ่งสนับสนุนการเรียนรู้ยังไม่เพียงพอ ไม่ทันสมัย และไม่สามารถใช้ประโยชน์กับการเรียนการสอนอย่างแท้จริง
		W9	งบประมาณไม่เพียงพอต่อการจัดซื้อวัสดุเพื่อการเรียนการสอน และล่าช้า
		W10	สภาพแวดล้อมและบรรยากาศที่ส่งเสริมการเรียนการสอน ไม่เหมาะสม เช่น ห้องเรียน ห้องน้ำ ห้องปฏิบัติการ ไม่ดึงดูดใจผู้เรียนและผู้เข้ามาใช้บริการ
		W11	บุคลากรภายในคณะไม่เพียงพอในส่วนสนับสนุนภารกิจทั้ง 4 ด้าน จึงทำให้อาจารย์บางส่วนต้องไปปฏิบัติหน้าที่แทน
		W12	เจ้าหน้าที่ประจำห้องปฏิบัติการและงานฟาร์มไม่เพียงพอ และบุคลากรบางส่วนมีคุณวุฒิไม่ตรงตำแหน่ง
		W13	ขาดวัฒนธรรมองค์กรด้านความร่วมมือ การช่วยเหลือเกื้อกูลการทำงานเป็นทีม ที่ดี
		W14	ระบบการรับสมัครการเข้าศึกษาต่อของมทร.ล้านนา ล่าช้า และไม่มีกลยุทธ์เชิงรุก ทำให้ไม่มีโอกาสเลือกนักเรียน ส่งผลให้ผู้เรียนไม่ปฏิบัติตามเป้าหมาย และคุณภาพของผู้เรียนไม่ปฏิบัติตามเกณฑ์มาตรฐานที่หลักสูตรกำหนด
		W16	หลักสูตรผลิตบัณฑิตไม่สอดคล้องกับความต้องการของตลาดแรงงาน

วิเคราะห์จุดแข็ง จุดอ่อนโอกาส อุปสรรค (SWOT Analysis) คณะวิทยาศาสตร์และเทคโนโลยีการเกษตร			
	โอกาส (Opportunities)		อุปสรรค (Thrests)
O1	ปัจจุบันยุทธศาสตร์ชาติให้ความสำคัญกับการเพิ่มประสิทธิภาพการผลิตอาหาร	T1	การเปลี่ยนแปลงภูมิอากาศโลก การเปลี่ยนแปลงสิ่งแวดล้อม และการระบาดของโรค ส่งผลต่อภาคการผลิต
O2	แนวโน้มประชากรในประเทศให้ความสำคัญกับการดูแลสุขภาพ เรื่องบริโภคที่ตอบสนองกับการเข้าสู่สังคมผู้สูงอายุ	T2	สถานศึกษาในประเทศมีจำนวนมาก ส่งผลต่อการแข่งขันเพิ่มขึ้น เนื่องจากจำนวนผู้เรียนลดลง
O3	รัฐบาลให้การสนับสนุนให้ทุกหน่วยงานในประเทศให้ความสำคัญกับนโยบายเศรษฐกิจพอเพียง และศาสตร์แห่งพระราชา	T3	อัตราการเกิดของประชากรมีแนวโน้มลดลง ส่งผลกระทบต่อการศึกษา
O4	จากนโยบาย Thailand 4.0 ส่งผลให้ประเทศตื่นตัวในการพัฒนานวัตกรรมและกำลังคนที่มีคุณภาพ	T4	นโยบายและมาตรการกีดกันผลผลิตทางการเกษตร ส่งผลกระทบต่อผลผลิตทางการเกษตรในประเทศ
O5	ถึงแม้้อัตราการเกิดลดลง แต่จำนวนประชากรภาพรวมเพิ่มขึ้น จึงมีความต้องการอาหารที่มีคุณภาพเพิ่มขึ้น	T5	รูปแบบการดำเนินชีวิตของคนรุ่นใหม่ให้ความสำคัญกับการสื่อสารสมัยใหม่ ส่งผลให้เกิดการเปลี่ยนแปลงการดำเนินชีวิตอย่างรวดเร็ว
O6	การพัฒนาเทคโนโลยีอย่างรวดเร็ว ทำให้คนเข้าถึงและเข้าใจข้อมูล ทำให้การทำงานสะดวกยิ่งขึ้น	T6	การโยกย้ายประชากรแรงงาน
O7	รูปแบบการดำเนินชีวิตของประชากรในพื้นที่ มีการเปลี่ยนแปลงอย่างรวดเร็ว เนื่องจากเทคโนโลยีสมัยใหม่มาเกี่ยวข้องกับชีวิตประจำวันมากขึ้น	T7	ค่านิยมในการเรียนวิทย์-เกษตรของนักเรียน/นักศึกษาลดลง (ประชากรผู้เรียนลดลง)

วิเคราะห์จุดแข็ง จุดอ่อนโอกาส อุปสรรค (SWOT Analysis) คณะวิทยาศาสตร์และเทคโนโลยีการเกษตร			
	โอกาส (Opportunities)		อุปสรรค (Thrests)
O8	นโยบาย one belt one road (การขับเคลื่อนของภาคทุนคน เทคโนโลยี ที่เป็นทิศทางเดียว)	T8	อาชีวศึกษามีการพัฒนา Double degree กับสถาบันอาชีวชั้นนำในต่างประเทศ ส่งผลกระทบต่อการศึกษาาระดับอุดมศึกษา
O9	สามารถบูรณาการทรัพยากรที่มีอยู่ให้เกิดประโยชน์สูงสุด เพื่อให้เกิดงานวิจัยในการพัฒนารูปแบบสินค้าทางการเกษตรเพื่อตอบสนองสังคมเมือง		
O10	ประชากรในประเทศมีระดับการศึกษาค่อนข้างน้อย โดยเฉพาะกลุ่มเกษตรกรที่อยู่ในชุมชนพื้นที่ ส่งผลให้ไม่รู้เท่าทันการเปลี่ยนแปลงที่เกิดขึ้น		
O11	มีการใช้เทคโนโลยีทดแทนคน (AI) เพิ่ม ส่งผลให้กำลังคนจำนวนมากถูกเลิกจ้าง จึงทำให้ประชากรส่วนใหญ่ให้ความสนใจกับภาคเกษตรเพิ่มขึ้น		

### 3. การกำหนดยุทธศาสตร์ คณะวิทยาศาสตร์และเทคโนโลยีการเกษตร พ.ศ. 2562–2565 ฉบับปรับปรุง พ.ศ. 2562

การปรับปรุงแผนกลยุทธ์ พ.ศ. 2562-2565 ให้สอดคล้องกับสถานการณ์ปัจจุบัน และกำหนดค่าเป้าหมาย ตัวชี้วัด ให้สอดคล้องกับเป้าหมายมหาวิทยาลัย และเปิดโอกาสบุคลากรทุกระดับมีส่วนร่วมในการวิเคราะห์ และให้แนวทางในการพัฒนาคณะให้ไปในทิศทางที่ดีขึ้น โดยบุคลากรเสนอความคิดเห็นข้อมูลเกี่ยวกับจุดแข็ง (S) จุดอ่อน (W) โอกาส (O) และปัญหาอุปสรรค (T) ในการบริหารงานของคณะวิทยาศาสตร์และเทคโนโลยีการเกษตร เพื่อนำมาวิเคราะห์ SWOT ผลการวิเคราะห์ SWOT ของคณะวิทยาศาสตร์และเทคโนโลยีการเกษตร จากการให้ข้อเสนอแนะของบุคลากร ผู้ปฏิบัติงาน และนักศึกษา ดังนี้

1) กลยุทธ์เชิงรุก (SO Strategy) ได้ มาจากการนำข้อมูลการประเมินสภาพแวดล้อมที่เป็นจุดแข็งและโอกาสมาพิจารณาร่วมกัน เพื่อที่จะนำมากำหนดเป็นยุทธศาสตร์หรือกลยุทธ์ในเชิงรุก (ใช้จุดแข็งของคุณเพื่อสร้างโอกาส)

2) กลยุทธ์เชิงป้องกัน (ST Strategy) ได้ มาจากการนำข้อมูลการประเมินสภาพแวดล้อมที่เป็นจุดแข็งและข้อจำกัดมาพิจารณา ร่วมกัน เพื่อที่จะนำมากำหนดเป็นยุทธศาสตร์หรือกลยุทธ์ในเชิงป้องกัน (ใช้ประโยชน์จากจุดแข็งของคุณเพื่อหลีกเลี่ยงอุปสรรคที่อาจจะเกิดขึ้น)

3) กลยุทธ์เชิงพัฒนา/แก้ไข (WO Strategy) ได้ มาจากการนำข้อมูลการประเมินสภาพแวดล้อมที่เป็นจุดอ่อนและโอกาสมาพิจารณาร่วมกัน เพื่อที่จะนำมากำหนดเป็นยุทธศาสตร์หรือกลยุทธ์ในเชิงพัฒนา/แก้ไข (ใช้โอกาสจะเอาชนะจุดอ่อน)

4) กลยุทธ์เชิงรับ (WT Strategy) ได้ มาจากการนำข้อมูลการประเมินสภาพแวดล้อมที่เป็นจุดอ่อนและข้อจำกัดมาพิจารณา ร่วมกัน เพื่อที่จะนำมากำหนดเป็นยุทธศาสตร์หรือกลยุทธ์ในเชิงรับ (ลดจุดอ่อนและหลีกเลี่ยงอุปสรรค)

สรุปได้ว่าตำแหน่งยุทธศาสตร์ของคณะ ในปัจจุบัน คืออยู่ระหว่าง WO และ WT ซึ่งต้องมีการแก้ไขจุดอ่อน อย่างเร่งด่วนเพื่อคว้าโอกาสและหลีกเลี่ยงอุปสรรค/ภัยคุกคาม ดังนั้น กลยุทธ์ที่จะนำมาพัฒนา คณะ คือ กลยุทธ์เชิงพัฒนา(แก้ไข) (WO) และกลยุทธ์เชิงรับ (WT) จึงกำหนดแผนยุทธศาสตร์ พ.ศ.2562 – 2565 ฉบับปรับปรุง พ.ศ. 2562 ได้ทำการกำหนดกลยุทธ์เชิงพัฒนา/แก้ไข และ กลยุทธ์เชิงรับ ดังต่อไปนี้

## แผนยุทธศาสตร์คณะวิทยาศาสตร์และเทคโนโลยีการเกษตร พ.ศ. 2562–2565 ฉบับปรับปรุง พ.ศ. 2562

### ยุทธศาสตร์ ที่ 1 การบริหารจัดการหลักสูตรเพื่อผลิตกำลังคนเป็นนักปฏิบัติวิชาชีพ (Hands-on) ด้านวิทยาศาสตร์เทคโนโลยี และด้านอุตสาหกรรมการเกษตร

กลยุทธ์ 1.1 พัฒนากระบวนการคัดเลือกนักศึกษา

กลยุทธ์ 1.2 พัฒนาหลักสูตรที่มีการบูรณาการระหว่างศาสตร์ เป็นผู้ประกอบการ และสามารถปฏิบัติงานได้จริง

กลยุทธ์ 1.3 พัฒนาการเรียนการสอน โดยมุ่งเน้นการสร้างนวัตกรรมและเทคโนโลยี

กลยุทธ์ 1.4 จัดเตรียมสิ่งสนับสนุนการเรียนรู้ ทั้งภายในและภายนอก

กลยุทธ์ 1.5 บูรณาการการเรียนการสอนกับงานวิจัย การบริการวิชาการ ศิลปะวัฒนธรรม

กลยุทธ์ 1.6 พัฒนานักศึกษาตามคุณสมบัติที่พึงประสงค์

### ยุทธศาสตร์ที่ 2 เพิ่มขีดความสามารถการสร้างงานวิจัยพัฒนา และสร้างสรรค์นวัตกรรม เพื่อการเติบโตร่วมกับการพัฒนาประเทศ อย่างยั่งยืน

กลยุทธ์ 2.1 พัฒนานักวิจัย

กลยุทธ์ 2.2 จัดหาแหล่งทุนภายนอก

กลยุทธ์ 2.3 สร้างเครือข่ายความร่วมมือสร้างงานวิจัยพัฒนา และสร้างสรรค์นวัตกรรม

กลยุทธ์ 2.4 พัฒนาวารสารด้านวิทยาศาสตร์ เทคโนโลยี และนวัตกรรมเกษตร

### ประเด็นยุทธศาสตร์ที่ 3 : นำวิทยาศาสตร์ เทคโนโลยี นวัตกรรม และศาสตร์พระราชา มาสร้างความเข้มแข็งให้กับชุมชน อย่างยั่งยืน

กลยุทธ์ 3.1 ศึกษาความเป็นไปได้ของการบริการวิชาการแก่ชุมชน

กลยุทธ์ 3.2 การบริการวิชาการได้ผลลัพธ์ตามแผนบริการวิชาการที่กำหนดไว้ตามวัตถุประสงค์

กลยุทธ์ 3.3 พัฒนาการบริการวิชาการเพื่อสร้างรายได้ให้กับหน่วยงาน

#### ประเด็นยุทธศาสตร์ที่ 4 : ทำนุบำรุงศิลปและวัฒนธรรมไทย ภูมิปัญญาท้องถิ่น อนุรักษ์ทรัพยากรธรรมชาติและสิ่งแวดล้อม

กลยุทธ์ 4.1 สนับสนุนกิจกรรมที่ส่งเสริมศิลปวัฒนธรรมไทย ภูมิปัญญาท้องถิ่น และมีการประเมินผลลัพธ์ความสำเร็จ  
กิจกรรมนั้น

#### ประเด็นยุทธศาสตร์ที่ 5 : พัฒนาระบบบริหารจัดการเพื่อมุ่งสู่องค์กรคุณภาพ

กลยุทธ์ 5.1 พัฒนาระบบสารสนเทศเพื่อการบริหารงานและบูรณาการข้อมูลรอบด้านอย่างเป็นระบบ

กลยุทธ์ 5.2 ส่งเสริมและสนับสนุนให้มีระบบและกลไกการบริหารจัดการเพื่อมุ่งสู่องค์กรคุณภาพ

กลยุทธ์ 5.3 ส่งเสริมการปฏิบัติงานให้ผลการประเมินคุณภาพการศึกษาภายในในระดับดี

กลยุทธ์ 5.4 พัฒนาบุคลากรสายวิชาการและสายสนับสนุนให้มีความรู้เชิงวิชาชีพ และมีผลสำเร็จตามแผนพัฒนา  
บุคลากร

กลยุทธ์ 5.5 พัฒนาสภาพแวดล้อมภายใน ภายนอก และพื้นที่จัดการศึกษา สายวิทยาศาสตร์ให้มีบรรยากาศที่ดี  
ในการจัดการเรียนการสอน

กลยุทธ์ 5.6 การพัฒนาความร่วมมือระหว่างประเทศตามพันธกิจของคณะ

4. ความเชื่อมโยงระหว่างยุทธศาสตร์ชาติระยะ 20 ปี แผนการศึกษาแห่งชาติ 20 ปี แผนพัฒนาฯ ฉบับที่ 12 กับ แผนยุทธศาสตร์คณะ  
วิทยาศาสตร์และเทคโนโลยีการเกษตร พ.ศ.2562-2565 ฉบับปรับปรุง พ.ศ. 2562

ยุทธศาสตร์ชาติ 20 ปี ปี พ.ศ.2561-2580	แผนการศึกษาแห่งชาติ ปี พ.ศ.2560-2579	แผนพัฒนาฯ ฉบับที่ 12 ปี พ.ศ.2560-2564	มาตรฐานการอุดมศึกษา 2561	แผนยุทธศาสตร์ คณะวิทยาศาสตร์ และเทคโนโลยีการเกษตร พ.ศ.2562-2565 (ฉบับปรับปรุง ปี พ.ศ.2562)
ยุทธศาสตร์ที่ 3 ด้านการ พัฒนาและเสริมสร้าง ศักยภาพทรัพยากรมนุษย์	ยุทธศาสตร์ที่ 1 การจัดการศึกษาเพื่อ ความมั่นคงของสังคมและประเทศชาติ ยุทธศาสตร์ที่ 3 การพัฒนาศักยภาพ คนทุกช่วงวัย และการสร้างสังคมแห่ง การเรียนรู้	ยุทธศาสตร์ที่ 1 การเสริมสร้าง และพัฒนาศักยภาพทุนมนุษย์	มาตรฐานที่ 1 ด้านผลลัพธ์ ผู้เรียน	ยุทธศาสตร์ที่ 1 : การบริหารจัดการ หลักสูตรเพื่อผลิตกำลังคนเป็นนักปฏิบัติ วิชาชีพ (Hands-on) ด้านวิทยาศาสตร์ เทคโนโลยี และด้านอุตสาหกรรม การเกษตร
ยุทธศาสตร์ที่ 2 ด้านการ สร้างความสามารถในการ แข่งขัน	ยุทธศาสตร์ที่ 2 การผลิตและพัฒนา กำลังคน การวิจัย และนวัตกรรม เพื่อ สร้างขีดความสามารถในการแข่งขัน ของประเทศ	ยุทธศาสตร์ที่ 8 การพัฒนา วิทยาศาสตร์ เทคโนโลยี วิจัย และ นวัตกรรม	มาตรฐานที่ 2 ด้านการวิจัย และนวัตกรรม มาตรฐานที่ 3 ด้านการ บริการวิชาการ มาตรฐานที่ 4 ด้าน ศิลปวัฒนธรรมและความ เป็นไทย	ยุทธศาสตร์ที่ 2 : พัฒนางานวิจัย นวัตกรรม ด้านวิทยาศาสตร์และ เทคโนโลยี ที่ตอบโจทย์ชุมชนและ ประเทศชาติ ยุทธศาสตร์ที่ 3 : นำวิทยาศาสตร์ เทคโนโลยี นวัตกรรม และศาสตร์ พระราชา มาสร้างความเข้มแข็งให้กับ ชุมชนอย่างยั่งยืน ยุทธศาสตร์ที่ 4 : ทำนุบำรุงศิลปและ วัฒนธรรมไทย ภูมิปัญญาท้องถิ่น อนุรักษ์ทรัพยากรธรรมชาติและ สิ่งแวดล้อม



ยุทธศาสตร์ชาติ 20 ปี ปี พ.ศ.2561-2580	แผนการศึกษาแห่งชาติ ปี พ.ศ.2560-2579	แผนพัฒนาฯ ฉบับที่ 12 ปี พ.ศ.2560-2564	มาตรฐานการอุดมศึกษา 2561	แผนยุทธศาสตร์ คณะวิทยาศาสตร์ และเทคโนโลยีการเกษตร พ.ศ.2562-2565 (ฉบับปรับปรุง ปี พ.ศ.2562)
ยุทธศาสตร์ที่ 6 ด้านการ ปรับสมดุลและพัฒนา ระบบการบริหารจัดการ ภาครัฐ	ยุทธศาสตร์ที่ 5 การจัดการศึกษาเพื่อ สร้างเสริมคุณภาพชีวิตที่เป็นมิตรกับ สิ่งแวดล้อม ยุทธศาสตร์ที่ 6 การพัฒนา ประสิทธิภาพของระบบบริหารจัดการ การศึกษา	ยุทธศาสตร์ที่ 6 การบริหาร จัดการในภาครัฐการป้องกันการ ทุจริตและประพฤติมิชอบและธรร มาภิบาลในสังคมไทย	มาตรฐานที่ 5 ด้านการ บริหารจัดการ	ยุทธศาสตร์ที่ 5 : พัฒนาระบบบริหาร จัดการเพื่อมุ่งสู่องค์กรคุณภาพ

## 5. ค่าเป้าหมาย ตัวชี้วัด แผนยุทธศาสตร์คณะวิทยาศาสตร์และเทคโนโลยีการเกษตร

ประเด็นยุทธศาสตร์ที่ 1 : การบริหารจัดการหลักสูตรเพื่อผลิตกำลังคนเป็นนักปฏิบัติวิชาชีพ (Hands-on) ด้านวิทยาศาสตร์เทคโนโลยีและด้าน  
อุตสาหกรรมการเกษตร

เป้าประสงค์ : บัณฑิตนักปฏิบัติที่มีศักยภาพเชิงวิชาชีพ มีงานทำ และเป็นที่ยังพอใจของนายจ้าง

ตัวบ่งชี้ เป้าประสงค์	หน่วยนับ	ค่าเป้าหมาย					กลยุทธ์	ตัวบ่งชี้กลยุทธ์	หน่วยนับ	ค่าเป้าหมาย				โครงการ
		2562	2563	2564	2565	2566				2562	2563	2564	2565	
บัณฑิตมีงานทำ ร้อยละ 80	ร้อยละ	80	80	80	80	80	กลยุทธ์ 1.1 พัฒนา กระบวนการคัดเลือก นักศึกษา	จำนวนกิจกรรมที่เป็นกล ยุทธ์ใหม่ในการส่งเสริม การรับนักศึกษา	จำนวน	4	4	4	4	1.โครงการ/กิจกรรม จัดค่ายเยาวชน วิทยาศาสตร์ (กลุ่มเป้าหมายกลุ่ม ม. 6) 2.กิจกรรมการสร้าง ศักยภาพด้าน วิทยาศาสตร์ (ม.6) 3.กิจกรรมประกวด โครงงานแข่งขันด้าน วิทยาศาสตร์ 4.กิจกรรม campus tour
							กลยุทธ์ 1.2 พัฒนา หลักสูตรที่มีการบูรณา การระหว่างศาสตร์ เป็น ผู้ประกอบการ และ สามารถปฏิบัติงานได้ จริง	จำนวนหลักสูตรที่มี การบูรณาการระหว่าง ศาสตร์ เป็น ผู้ประกอบการ และ สามารถปฏิบัติงานได้จริง	หลักสูตร	-	ใหม่ 1	ใหม่ 1	ใหม่ 1	1.พัฒนาหลักสูตรใหม่
										-	ปวส.8	-	ปวส.8	2.ปรับปรุงหลักสูตรเดิม
										ปรับปรุง 8	ปรับปรุง 8	ปรับปรุง 8	ปรับปรุง 9	3.พัฒนาความทันสมัย ในหลักสูตรปัจจุบัน

ตัวบ่งชี้ เป้าประสงค์	หน่วยนับ	ค่าเป้าหมาย					กลยุทธ์	ตัวบ่งชี้กลยุทธ์	หน่วยนับ	ค่าเป้าหมาย				โครงการ
		2562	2563	2564	2565	2566				2562	2563	2564	2565	
										ใหม่ 2	ใหม่1	ใหม่1	ใหม่1	4. พัฒนาหลักสูตร non-degree
							กลยุทธ์ 1.3 พัฒนาการ เรียนการสอน โดย มุ่งเน้นการสร้าง นวัตกรรมและ เทคโนโลยี	จำนวนหลักสูตรที่นำ นวัตกรรมและเทคโนโลยี มาพัฒนาการเรียนการ สอน อย่างน้อยหลักสูตร ละ 3 กิจกรรม และ จำนวนรายวิชาที่ ดำเนินการไม่น้อยกว่า ร้อยละ 25 ของรายวิชาที่ จัดการเรียนการสอนใน ภาคการศึกษานั้น	หลักสูตร	8	8	8	8	1. โครงการพัฒนา เทคนิคการสอน สมัยใหม่ ให้อาจารย์มี เทคนิคที่หลากหลาย (CDIO) 2.โครงการพัฒนาสื่อ การสอนสมัยใหม่ให้เข้า กับยุค Thailand 4.0 3.โครงการพัฒนา เทคนิคการสอนโดยการ นำ social lab มาใช้ 4.โครงการ WIL และ สหกิจศึกษา 5.โครงการสร้างนำ เทคโนโลยีมาใช้ในการ เรียนการสอนที่ หลากหลาย เช่น Application / google drive / และอื่นๆ ที่ เห็นชอบจากฝ่าย บริหาร
							กลยุทธ์ 1.4 จัดเตรียม สิ่งสนับสนุนการเรียนรู้ ทั้งภายในและภายนอก	ค่าเฉลี่ยความพึงพอใจ ของอาจารย์และนักศึกษา ต่อสิ่งสนับสนุนในแต่ละ หลักสูตร	ร้อยละ	80	80	80	80	1.กิจกรรมวางแผนการ ดูแลเครื่องมือ /ดูแล / จัดเก็บ (ยึดเวลาการใช้ ประโยชน์) 2. กิจกรรมบำรุงรักษา /ซ่อมแซม

ตัวบ่งชี้ เป้าประสงค์	หน่วยนับ	ค่าเป้าหมาย					กลยุทธ์	ตัวบ่งชี้กลยุทธ์	หน่วยนับ	ค่าเป้าหมาย				โครงการ
		2562	2563	2564	2565	2566				2562	2563	2564	2565	
														กิจกรรม 5 ส. กับสิ่ง สนับสนุนการเรียนรู้
							กลยุทธ์ 1.5 บูรณาการ การเรียนการสอนกับ งานวิจัย การบริการ วิชาการ ศิลปะวัฒนธรรม	จำนวนหลักสูตรที่มี การบูรณาการครบทั้ง 3 ด้าน	หลักสูตร	8	8	8	8	บูรณาการเรียนการ สอนกับการวิจัย บริการ วิชาการ ศิลปวัฒนธรรม
							กลยุทธ์ 1.6 พัฒนา นักศึกษาตามคุณสมบัติ ที่พึงประสงค์	ร้อยละของนักศึกษาที่มี คุณลักษณะบัณฑิตที่พึง ประสงค์ และ TQF 5ด้าน	ร้อยละ	80	85	85	90	1. โครงการพัฒนา ภาษาอังกฤษ 2.โครงการพัฒนาทักษะ ด้าน ICT
								2) ร้อยละของบุคลากรที่ ได้รับการพัฒนาตามความ เชี่ยวชาญ ทั้งสายวิชาการ และสายสนับสนุน	ร้อยละ	100	100	100	100	โครงการส่งเสริมความ เชี่ยวชาญ ทั้งสาย วิชาการและสาย สนับสนุนร่วมกับสถาน ประกอบการ
							5.5 พัฒนา สภาพแวดล้อมภายใน ภายนอก และพื้นที่จัด การศึกษา สาย วิทยาศาสตร์ให้มี บรรยากาศที่ดี ในการ จัดการเรียนการสอน	จำนวนของหน่วยงานที่ ผ่านการประเมิน สภาพแวดล้อมภายใน ห้องเรียน ห้องปฏิบัติการ และสภาพแวดล้อม ภายนอก	แห่ง	3	6	6	6	โครงการจัดทำคำขอ ครุภัณฑ์งบลงทุน ประจำปี 2563 และ แผนการลงทุนครุภัณฑ์ 5 ปี 2.โครงการ Learning space
							5.6 พัฒนาร่วมมือ ระหว่างประเทศ ตาม พันธกิจของคณะ	ผลลัพธ์ความสำเร็จที่เกิด จากกิจกรรมความร่วมมือ ระหว่างคณะกับ หน่วยงานระหว่าง ประเทศ	กิจกรรม	4	6	8	10	โครงการพัฒนาความ ร่วมมือระหว่างประเทศ ตามพันธกิจของคณะ เชิงรุก

**ประเด็นยุทธศาสตร์ที่ 2 : พัฒนางานวิจัย นวัตกรรม ด้านวิทยาศาสตร์และเทคโนโลยี ที่ตอบโจทย์ชุมชนและประเทศชาติ**

**เป้าประสงค์ :** ผลิตงานวิจัย นวัตกรรม ที่ตอบโจทย์ชุมชน ประเทศชาติ หรือสร้างมูลค่า องค์ความรู้ใหม่ และเผยแพร่ในวารสารระดับชาติหรือนานาชาติ

ตัวบ่งชี้เป้าประสงค์	หน่วยนับ	ค่าเป้าหมาย					กลยุทธ์	ตัวบ่งชี้กลยุทธ์	หน่วยนับ	ค่าเป้าหมาย				โครงการ
		2562	2563	2564	2565	2566				2562	2563	2564	2565	
ร้อยละ ผลงานวิจัยที่ตอบโจทย์ชุมชน ประเทศชาติ หรือสร้างมูลค่า องค์ความรู้ใหม่ และเผยแพร่ในวารสาร ระดับชาติหรือนานาชาติ ต่อ อาจารย์ประจำ	ร้อยละ	10	12	14	16	18	กลยุทธ์ 2.1 พัฒนา นักวิจัย	ร้อยละของนักวิจัยที่ได้รับการพัฒนาและสามารถจัดทำวิจัยตาม วัตถุประสงค์ที่กำหนดไว้ ตามแผน	ร้อยละ	80	80	80	80	1. โครงการอบรม นักวิจัยรุ่นใหม่ 2.โครงการพี่เลี้ยง นักวิจัย 3.โครงการพัฒนาการ เขียนบทความระดับนานาชาติ 4.โครงการพัฒนาการ เขียนข้อเสนอโครงการ 5.โครงการพัฒนา เทคนิคการนำเสนอ ผลงานวิจัย รูปแบบ ต่างๆ
							กลยุทธ์ 2.2 จัดหาแหล่ง ทุนภายนอก	ผลลัพธ์ตามวัตถุประสงค์ ที่เกิดจากการดำเนินการ ระหว่างคณะกับแหล่งทุน เช่น (วัดผลตาม วัตถุประสงค์หรือตัวชี้วัด โครงการ)	แหล่งทุน	6	6	6	6	1.กิจกรรมสร้างเสริม ความร่วมมือกับแหล่ง ทุน 2.การดำเนินงานตาม วัตถุประสงค์ของแหล่ง ทุน และให้เป็นไปตาม เงื่อนไขที่แหล่งทุน กำหนด

ตัวบ่งชี้ เป้าประสงค์	หน่วยนับ	ค่าเป้าหมาย					กลยุทธ์	ตัวบ่งชี้กลยุทธ์	หน่วยนับ	ค่าเป้าหมาย				โครงการ
		2562	2563	2564	2565	2566				2562	2563	2564	2565	
							กลยุทธ์ 2.3 สร้าง เครือข่ายความร่วมมือ	จำนวนเครือข่ายงานวิจัย ที่มี MOU ร่วมกัน จำนวน 6 เครือข่าย (นักวิจัยทำงานร่วมกัน จากMOU, และมีกิจกรรม จากMOU) เครือข่าย ระหว่างประเทศ	เครือข่าย	6	8	10	12	โครงการสร้างเครือข่าย ความร่วมมืองานวิจัย ร่วม
							กลยุทธ์ 2.4 พัฒนา วารสารด้าน วิทยาศาสตร์ เทคโนโลยี และนวัตกรรมเกษตร	วารสารคณะวิทย์ ปีละ 2 ฉบับ ทุกๆ 6 เดือน	ฉบับ	-	2 (ฐาน)	2(TCI2)	2	1.โครงการจัดตั้ง /ตั้ง กรรมการ / จัดหา ผู้ทรงคุณวุฒิ /เรื่อง ตีพิมพ์ 2.โครงการประชุม วิชาการระดับชาติ

**ประเด็นยุทธศาสตร์ที่ 3 : นำวิทยาศาสตร์ เทคโนโลยี นวัตกรรม และศาสตร์พระราชา มาสร้างความเข้มแข็งให้กับชุมชนอย่างยั่งยืน**  
**เป้าประสงค์ : ชุมชนเข้มแข็งจากการนำวิทยาศาสตร์ เทคโนโลยี นวัตกรรม และศาสตร์พระราชา ไป ประยุกต์ใช้**

ตัวบ่งชี้เป้าประสงค์	หน่วยนับ	ค่าเป้าหมาย					กลยุทธ์	ตัวบ่งชี้กลยุทธ์	หน่วยนับ	ค่าเป้าหมาย				โครงการ
		2562	2563	2564	2565	2566				2562	2563	2564	2565	
จำนวนชุมชนที่เข้มแข็งจากการนำวิทยาศาสตร์ เทคโนโลยี นวัตกรรม และศาสตร์พระราชา ไปประยุกต์ใช้	ชุมชน	6	6	6	6	6	กลยุทธ์ 3.1 ศึกษาความเป็นไปได้ของการบริการวิชาการแก่ ชุมชน	จำนวนชุมชน ที่สถานศึกษาไปวิเคราะห์ความเป็นไปได้ของกิจกรรมที่ให้บริการ	ชุมชน	6	6	6	6	โครงการเข้าสู่ชุมชนยกระดับหมู่บ้านและชุมชน
							กลยุทธ์ 3.2 การบริการวิชาการได้ผลลัพธ์ตามแผนบริการวิชาการที่กำหนดไว้ตามวัตถุประสงค์	จำนวนโครงการที่มีการประเมินความสำเร็จ ผลลัพธ์และบรรลุตามวัตถุประสงค์ (ชุมชนเข้มแข็ง, บูรณาการกับรายวิชา)	จำนวนโครงการ	6	10	10	10	โครงการบริการวิชาการ
							กลยุทธ์ 3.3 พัฒนาการบริการวิชาการเพื่อสร้างรายได้ให้กับหน่วยงาน	จำนวนรายรับที่เกิดจากการบริการวิชาการ ต่อปี	บาท / ปี	4,500,000	6,000,000	8,000,000	10,000,000	โครงการที่จัดหารายได้

**ประเด็นยุทธศาสตร์ที่ 4 : ทำนุบำรุงศิลปและวัฒนธรรมไทย ภูมิปัญญาท้องถิ่น อนุรักษ์ทรัพยากรธรรมชาติและสิ่งแวดล้อม**

**เป้าประสงค์ : นักศึกษาและบุคลากรมีความรู้ ความเข้าใจในศิลปและวัฒนธรรมไทย ภูมิปัญญาท้องถิ่น อนุรักษ์ทรัพยากรธรรมชาติและสิ่งแวดล้อม**

ตัวบ่งชี้เป้าประสงค์	หน่วยนับ	ค่าเป้าหมาย					กลยุทธ์	ตัวบ่งชี้กลยุทธ์	หน่วยนับ	ค่าเป้าหมาย				โครงการ
		2562	2563	2564	2565	2566				2562	2563	2564	2565	
นักศึกษาและบุคลากรมีความรู้ความเข้าใจในศิลปและวัฒนธรรมไทย ภูมิปัญญาท้องถิ่น อนุรักษ์ทรัพยากรธรรมชาติและสิ่งแวดล้อมเพิ่มขึ้น	ร้อยละ	80	80	80	80	80	กลยุทธ์ 4.1 สนับสนุนกิจกรรมที่ส่งเสริมศิลปวัฒนธรรมไทย ภูมิปัญญาท้องถิ่น และมีการประเมินผลสัมฤทธิ์ความสำเร็จกิจกรรมนั้น	ร้อยละของกิจกรรมที่มีการประเมินความสำเร็จและเกิดผลลัพธ์ตามเป้าหมาย	ร้อยละ	80	80	80	80	โครงการส่งเสริมการอนุรักษ์และสร้างคุณค่าศิลปวัฒนธรรมไทย ภูมิปัญญาท้องถิ่นตามเทศกาลของจังหวัด / อื่นๆ



**ประเด็นยุทธศาสตร์ที่ 5 : พัฒนาระบบบริหารจัดการเพื่อมุ่งสู่องค์กรคุณภาพ**  
**เป้าประสงค์ : ให้บริหารจัดการแผนยุทธศาสตร์บรรลุตามเป้าหมายของแผน**

ตัวบ่งชี้เป้าประสงค์	หน่วยนับ	ค่าเป้าหมาย					กลยุทธ์	ตัวบ่งชี้กลยุทธ์	หน่วยนับ	ค่าเป้าหมาย				โครงการ
		2562	2563	2564	2565	2566				2562	2563	2564	2565	
ร้อยละความสำเร็จของการปฏิบัติงานตามแผนยุทธศาสตร์ และแผนปฏิบัติราชการประจำปี	ร้อยละ	80	80	90	95	95	5.1 พัฒนาระบบสารสนเทศเพื่อการบริหารงานและบูรณาการข้อมูลรอบด้านอย่างเป็นระบบ	1) จำนวนระบบสารสนเทศที่ได้พัฒนานำไปบูรณาการและใช้ประโยชน์ร่วมกัน	ระบบ	1	1	1	1	1.พัฒนาระบบสารสนเทศเพื่อการตัดสินใจ(การติดตามแสดงสถานะ/dash board / realtime
							5.2.ส่งเสริมและสนับสนุนให้มีระบบและกลไกการบริหารจัดการเพื่อมุ่งสู่องค์กรคุณภาพ	ร้อยละความสำเร็จของการบริหารจัดการเพื่อมุ่งสู่องค์กรคุณภาพ	ร้อยละ	80	80	80	80	ปีที่ 1 2.พัฒนาความเข้าใจและนำระบบ IQAไปใช้งานทุกระดับ 3. ใ้หน่วยงานทำ SOP - standard operation procedures 4.จัดทำมาตรการป้องกันไม่ให้เกิดปัญหาด้านธรรมาภิบาล หรือจัดการประเมินแบบ ITA 5.โครงการพัฒนาคณะ/คณะพื้นที่สีเขียว Green Faculty 6.โครงการจัดการความรู้ / การจัดการความเสี่ยง

ตัวบ่งชี้ เป้าประสงค์	หน่วยนับ	ค่าเป้าหมาย					กลยุทธ์	ตัวบ่งชี้กลยุทธ์	หน่วยนับ	ค่าเป้าหมาย				โครงการ
		2562	2563	2564	2565	2566				2562	2563	2564	2565	
							5.3 ส่งเสริมการ ปฏิบัติงานให้ผลการ ประเมินคุณภาพ การศึกษาภายในระดับดี การศึกษาภายในระดับดี	จำนวนหลักสูตรผลการ ประเมินคุณภาพ การศึกษา ระดับหลักสูตร ไม่น้อยกว่าระดับ 3.70	หลักสูตร	2	4	6	8	โครงการพัฒนาความ เข้าใจและนำระบบ IQA ไปใช้ในทุกระดับการ ประเมิน
							5. 4. พัฒนาบุคลากร สายวิชาการและสาย สนับสนุนให้มีความรู้เชิง วิชาชีพ และมีผลสำเร็จ ตามแผนพัฒนาบุคลากร	ร้อยละของบุคลากรที่ ดำรงตำแหน่งทางวิชาการ เพิ่มขึ้น ทั้งสายวิชาการ และสายสนับสนุน	ร้อยละ	10	10	10	10	-

## 6. การกระจายตัวชีวิตและค่าเป้าหมายประจำปี พ.ศ. 2562 ไปยังหน่วยงานย่อย

ยุทธศาสตร์/กลยุทธ์	ตัวบ่งชี้กลยุทธ์ (KPI)	หน่วยงานรับผิดชอบหลัก				หน่วยงานรับผิดชอบรอง					
		คนบดี	ฝ่ายวิชาการและ กิจการนักศึกษา	ฝ่ายบริหาร	ฝ่ายวิจัยและ พัฒนา	เชิงรายได้	เชิงใหม่	ตาก	น่าน	พิษณุโลก	ลำปาง
กลยุทธ์ 1.1 พัฒนาระบบคัดเลือกนักศึกษา	จำนวนกิจกรรมที่เป็นกลยุทธ์ใหม่ในการส่งเสริมการรับนักศึกษา	☆	☆					☆	☆	☆	☆
กลยุทธ์ 1.2 พัฒนาหลักสูตรที่มีการบูรณาการระหว่างศาสตร์ เป็นผู้ประกอบการ และสามารถปฏิบัติงานได้จริง	จำนวนหลักสูตรที่มีการบูรณาการระหว่างศาสตร์ เป็นผู้ประกอบการ และสามารถปฏิบัติงานได้จริง		☆					☆	☆	☆	☆
กลยุทธ์ 1.3 พัฒนาการเรียนการสอน โดยมุ่งเน้นการสร้างนวัตกรรมและเทคโนโลยี	จำนวนหลักสูตรที่นำนวัตกรรมและเทคโนโลยีมาพัฒนาการเรียนการสอนอย่างน้อยหลักสูตรละ 3 กิจกรรม และจำนวนรายวิชาที่ดำเนินการไม่น้อยกว่าร้อยละ 25 ของรายวิชาที่จัดการเรียนการสอนในภาคการศึกษานั้น	☆	☆								
กลยุทธ์ 1.4 จัดเตรียมสิ่งสนับสนุนการเรียนรู้ ทั้งภายในและภายนอก	ค่าเฉลี่ยความพึงพอใจของอาจารย์และนักศึกษา ต่อสิ่งสนับสนุนในแต่ละหลักสูตร		☆					☆	☆	☆	☆
กลยุทธ์ 1.5 บูรณาการการเรียนการสอนกับงานวิจัย การบริการวิชาการ ศิลปะวัฒนธรรม	จำนวนหลักสูตรที่มีการบูรณาการครบทั้ง 3 ด้าน		☆								

ยุทธศาสตร์/กลยุทธ์	ตัวบ่งชี้กลยุทธ์ (KPI)	หน่วยงานรับผิดชอบหลัก				หน่วยงานรับผิดชอบรอง					
		คณบดี	ฝ่ายวิชาการและ กิจการนักศึกษา	ฝ่ายบริหาร	ฝ่ายวิจัยและ พัฒนา	เชียงใหม่	เชียงใหม่	ตาก	น่าน	พิษณุโลก	ลำปาง
กลยุทธ์ 1.6 พัฒนานักศึกษาตามคุณสมบัติที่พึงประสงค์	ร้อยละของนักศึกษาที่มีคุณลักษณะ บัณฑิตที่พึงประสงค์ และ TQF 5ด้าน		☆			☆	☆	☆	☆	☆	☆
กลยุทธ์ 2.1 พัฒนานักวิจัย	ร้อยละของนักวิจัยที่ได้รับการพัฒนาและ สามารถจัดทำวิจัยตามวัตถุประสงค์ที่ กำหนดไว้ตามแผน		☆			☆	☆	☆	☆	☆	☆
กลยุทธ์ 2.2 จัดหาแหล่งทุนภายนอก	ผลลัพธ์ตามวัตถุประสงค์ที่เกิดจากการ ดำเนินการระหว่างคณะกับแหล่งทุน เช่น (วัดผลตามวัตถุประสงค์หรือตัวชี้วัด โครงการ)		☆			☆	☆	☆	☆	☆	☆
กลยุทธ์ 2.3 สร้างเครือข่ายความร่วมมือด้านการวิจัย	จำนวนเครือข่ายงานวิจัยที่มี MOU ร่วมกัน จำนวน 6 เครือข่าย (นักวิจัยทำงาน ร่วมกันจาก MOU, และมีกิจกรรมจาก MOU) เครือข่ายระหว่างประเทศ	☆		☆	☆						
กลยุทธ์ 2.4 พัฒนาวารสารของคณะ	วารสารคณะวิทย ปีละ 2 ฉบับ ทุกๆ 6 เดือน				☆						
กลยุทธ์ 3.1 ศึกษาความเป็นไปได้ของการบริการวิชาการแก่ ชุมชน	จำนวนชุมชน ที่สถานศึกษาไปวิเคราะห์ ความเป็นไปได้ของกิจกรรมที่ให้บริการ				☆	☆	☆	☆	☆	☆	☆
กลยุทธ์ 3.2 การบริการวิชาการได้ผลลัพธ์ตามแผนบริการ วิชาการที่กำหนดไว้ตามวัตถุประสงค์	จำนวนโครงการที่มีการประเมิน ความสำเร็จผลลัพธ์และบรรลุตาม วัตถุประสงค์ (ชุมชนเข้มแข็ง , บุคลากร กับรายวิชา)				☆	☆	☆	☆	☆	☆	☆

ยุทธศาสตร์/กลยุทธ์	ตัวบ่งชี้กลยุทธ์ (KPI)	หน่วยงานรับผิดชอบหลัก				หน่วยงานรับผิดชอบรอง					
		คณบดี	ฝ่ายวิชาการและ กิจการนักศึกษา	ฝ่ายบริหาร	ฝ่ายวิจัยและ พัฒนา	เชิงราย	เชิงใหม่	ตก	นาน	พิชฌุโลก	ถ้าปาง
กลยุทธ์ 3.3 พัฒนาการบริการวิชาการเพื่อสร้างรายได้ให้กับ หน่วยงาน	จำนวนรายรับที่เกิดจากการบริการ วิชาการ ต่อปี				☆	☆	☆	☆	☆	☆	☆
กลยุทธ์ 4.1 สนับสนุนกิจกรรมที่ส่งเสริมศิลปวัฒนธรรมไทย ภูมิปัญญาท้องถิ่น และมีการประเมินผลลัพธ์ความสำเร็จ กิจกรรมนั้น	ร้อยละของกิจกรรมที่มีการประเมิน ความสำเร็จ และเกิดผลลัพธ์ตาม เป้าหมาย		☆			☆	☆	☆	☆	☆	☆
5.1 พัฒนาระบบสารสนเทศเพื่อการบริหารงานและบูรณา การข้อมูลรอบด้านอย่างเป็นระบบ	จำนวนระบบสารสนเทศที่ได้พัฒนา นำไป บูรณาการและใช้ประโยชน์ร่วมกัน	☆		☆		☆	☆	☆	☆	☆	☆
5.2 ส่งเสริมและสนับสนุนให้มีระบบและกลไกการบริหาร จัดการเพื่อมุ่งสู่องค์กรคุณภาพ	ร้อยละความสำเร็จของการบริหารจัดการ เพื่อมุ่งสู่องค์กรคุณภาพ	☆			☆	☆	☆	☆	☆	☆	☆
5.3 ส่งเสริมการปฏิบัติงานให้ผลการประเมินคุณภาพ การศึกษาภายในระดับดี	จำนวนหลักสูตรผลการประเมินคุณภาพ การศึกษา ระดับหลักสูตร ไม่น้อยกว่า ระดับ 3.70	☆	☆	☆	☆	☆	☆	☆	☆	☆	☆
5. 4. พัฒนาบุคลากรสายวิชาการและสายสนับสนุนให้มี ความรู้เชิงวิชาชีพ และมีผลสำเร็จตามแผนพัฒนาบุคลากร	ร้อยละของบุคลากรที่ดำรงตำแหน่งทาง วิชาการเพิ่มขึ้น ทั้งสายวิชาการและสาย สนับสนุน	☆	☆	☆	☆	☆	☆	☆	☆	☆	☆
	ร้อยละของบุคลากรที่ได้รับการพัฒนาตาม ความเชี่ยวชาญ ทั้งสายวิชาการและสาย สนับสนุน	☆	☆	☆	☆	☆	☆	☆	☆	☆	☆

ยุทธศาสตร์/กลยุทธ์	ตัวบ่งชี้กลยุทธ์ (KPI)	หน่วยงานรับผิดชอบหลัก				หน่วยงานรับผิดชอบรอง					
		คณบดี	ฝ่ายวิชาการและ กิจการนักศึกษา	ฝ่ายบริหาร	ฝ่ายวิจัยและ พัฒนา	เชิงรายได้	เชิงใหม่	ตาก	นาน	พิษณุโลก	ลำปาง
5.5 พัฒนาสภาพแวดล้อมภายใน ภายนอก และพื้นที่จัดการศึกษา สายวิทยาศาสตร์ให้มีบรรยากาศที่ดี ในการจัดการเรียนการสอน	จำนวนของหน่วยงานที่ผ่านการประเมินสภาพแวดล้อมภายใน ห้องเรียน ห้องปฏิบัติการ และสภาพแวดล้อมภายนอก	☆	☆	☆	☆	☆	☆	☆	☆	☆	☆
5.6 พัฒนาความร่วมมือระหว่างประเทศ ตามพันธกิจของคณะ	ผลลัพธ์ความสำเร็จที่เกิดจากกิจกรรมความร่วมมือ ระหว่างคณะกับหน่วยงานระหว่างประเทศ	☆		☆	☆	☆	☆	☆	☆	☆	☆



ส่วนที่ 3

# แผนปฏิบัติการประจำปี พ.ศ. 2562

คณะวิทยาศาสตร์และเทคโนโลยีการเกษตร

**แผนปฏิบัติการประจำปีงบประมาณ 2562**  
**คณะวิทยาศาสตร์และเทคโนโลยีการเกษตร มหาวิทยาลัยเทคโนโลยีราชมงคลล้านนา**

กลยุทธ์ / โครงการหลัก	ผู้รับผิดชอบ	งบประมาณ 2562															หมายเหตุ
		แผนการดำเนินงานโครงการ															
		แผ่นดิน	รายได้	อื่นๆ	งบประมาณไตรมาส 1			งบประมาณไตรมาส 2			งบประมาณไตรมาส 3			งบประมาณไตรมาส 4			
			ค.ค. 61	พ.ย. 61	ธ.ค. 61	ม.ค. 62	ก.พ. 62	มี.ค. 62	เม.ย. 62	พ.ค. 62	มิ.ย. 62	ก.ค. 62	ส.ค. 62	ก.ย. 62			
<b>ยุทธศาสตร์ ที่ 1 การบริหารจัดการหลักสูตรเพื่อผลิตกำลังคนเป็นนักปฏิบัติวิชาชีพ (Hands-on) ด้านวิทยาศาสตร์เทคโนโลยี และด้านอุตสาหกรรมการเกษตร</b>		9,116,140															
<b>กลยุทธ์ ที่ 1.1 พัฒนาระบบคัดเลือกนักศึกษา</b>		1,650,000															
โครงการพัฒนาตัวป้อนเชิงรุกในวิทยาลัย/โรงเรียนมัธยมศึกษาตอนปลาย เขตพื้นที่ภาคเหนือ คณะวิทยาศาสตร์และเทคโนโลยีการเกษตร	ทุกพื้นที่	-			★	★	★									ร่วมกับพื้นที่ และงบรายได้	
โครงการพัฒนาตัวป้อนเชิงรุก คณะวิทยาศาสตร์และเทคโนโลยีการเกษตร พิษณุโลก	พิษณุโลก	100,000				★	★	★	★	★	★						
โครงการเปิดรับรางวัลชนะเลิศด้านวิทยาศาสตร์และเทคโนโลยี ประจำปี 2562	พิษณุโลก	250,000					★		★			★	★				
กิจกรรมพัฒนาศักยภาพด้านวิทยาศาสตร์สำหรับนักศึกษาชั้นมัธยมศึกษาปีที่ 6	ลำปาง	-					★								★		
กิจกรรมแข่งขันโครงงานด้านวิทยาศาสตร์สำหรับนักศึกษาชั้นมัธยมศึกษาปีที่ 6	ตาก	-													★		
กิจกรรมสัปดาห์วิทยาศาสตร์แห่งชาติ ส่วนภูมิภาค ประจำปี 2562	น่าน,ตาก	-													★		
กิจกรรมเปิดบ้านเกษตร มทร.ล้านนา น่าน สูดินแดนวิทยาศาสตร์เกษตร ศาลตรงแห่งแผ่นดิน (Open House)	น่าน	-						★									
กิจกรรมค่ายวิทยาศาสตร์ระดับมัธยมศึกษาตอนต้น	ตาก	-						★									
กิจกรรมสร้างความพร้อมด้านวิทยาศาสตร์และเทคโนโลยีสำหรับมัธยมศึกษาและอาชีวศึกษาสู่อริบรวิ มทร.ล้านนา น่าน	น่าน	-						★									
โครงการพัฒนาศักยภาพเครือข่ายอุดมศึกษาที่เชียงใหม่	วิชากรรา	500,000						★	★	★	★						
โครงการเด็กวิทย์สัญจร	ตาก	20,000						★									
โครงการ Young Inventors เมืองเกษตรและอาหารล้านนา	วิชากรรา	400,000							★	★							
โครงการพัฒนาศักยภาพนักศึกษาเชิงบูรณาการ การสร้างนวัตกรรมทางการเกษตรและอาหาร ของนักศึกษา มทร.ล้านนา	น่าน	380000								★	★						
<b>กลยุทธ์ที่ 1.2 พัฒนาหลักสูตรที่มีการบูรณาการระหว่างศาสตร์ เป็นผู้ประกอบการ และสามารถปฏิบัติงานได้จริง</b>		1,086,040			-	-	-	-	-	-	-	-	-	-	-	-	
โครงการพัฒนาหลักสูตรสายพันธุ์ใหม่ (Non-degree) หลักสูตรบูรณาการระหว่างศาสตร์	วิชากรรา	100,000					★									ร่วมกับ สวท.	
โครงการพัฒนาหลักสูตรระดับประกาศนียบัตรชั้นสูง	วิชากรรา	-															
โครงการปรับปรุงหลักสูตรตามกรอบมาตรฐานคุณวุฒิระดับอุดมศึกษาแห่งชาติ (TQF) 8 หลักสูตร	วิชากรรา	800,000						★	★	★						กำกับดูแลโดยรองคณบดีพื้นที่	
โครงการจัดทำรายงานผลการดำเนินงานของหลักสูตร (มคอ.7)	วิชากรรา	186,040						★	★	★							
โครงการค่ายเรียนรู้เกษตรอัจฉริยะ	พิษณุโลก	100,000										★	★	★			
<b>กลยุทธ์ 1.3 พัฒนาการเรียนการสอน โดยมุ่งเน้นการสร้างนวัตกรรมและเทคโนโลยี</b>		1,846,900			-	-	-	-	-	-	-	-	-	-	-	-	
โครงการปรับปรุงคู่มือสมรรถนะวิชาชีพ ตาม PLO ผลลัพธ์การเรียนรู้ สมัยใหม่ให้เข้ากับยุค Thailand 4.0	วิชากรรา	-				★											
โครงการพัฒนานักศึกษาสร้างนวัตกรรมการเกษตร เกษตร อาหาร และเทคโนโลยี เพื่อสร้างสรรค์แก้ปัญหาชุมชน (Hackaton)	วิชากรรา	477,550								★							
โครงการแข่งขันทักษะวิชาการและวิชาชีพ เกษตรราชมงคล ครั้งที่ 4	วิชากรรา	1,069,350	120,000				★										
โครงการพัฒนาเทคนิคการสอนสมัยใหม่ให้อาจารย์มีเทคนิคที่หลากหลาย (CDIO)	เชียงใหม่	-					★	★									
โครงการพัฒนาเทคนิคการสอนโดยใช้ชุมชนเป็นฐานการเรียนรู้ (social lab)	พิษณุโลก	300,000			★	★											
โครงการ WIL และสหกิจศึกษา	วิชากรรา	-			★	★				★	★						
โครงการส่งเสริมการนำเทคโนโลยีมาใช้ในการเรียนการสอนที่หลากหลาย เช่น Application/google drive	วิชากรรา	-									★	★	★	★	★		
โครงการพัฒนานักศึกษานวัตกรรมการเรียนรู้ด้วยตนเองเรื่องการประยุกต์ใช้ระบบอินเตอร์เน็ตของสรรพสิ่งกับการเกษตร	วิจัยและบริการวิชาการ	200,000									★	★	★	★			
<b>กลยุทธ์ที่ 1.4 จัดเตรียมสิ่งสนับสนุนการเรียนรู้ ทั้งภายในและภายนอก</b>		3,633,200			-	-	-	-	-	-	-	-	-	-	-	-	
โครงการสร้างเสริมความพร้อมสิ่งสนับสนุนการเรียนรู้เพื่อสร้างความเป็นเลิศทางวิชาการและงานปฏิบัติมืออาชีพ	ทุกพื้นที่(ที่มีนักศึกษา)	3,343,200				★	★	★	★	★	★	★	★	★	★	งบวัสดุการศึกษา	



กลยุทธ์ / โครงการหลัก	ผู้รับผิดชอบ	งบประมาณ 2562		แผนการดำเนินงานโครงการ												หมายเหตุ			
				งบประมาณไตรมาส 1			งบประมาณไตรมาส 2			งบประมาณไตรมาส 3			งบประมาณไตรมาส 4						
				แผ่นดิน	รายได้	อื่นๆ	ค.ค. 61	พ.ย. 61	ธ.ค. 61	ม.ค. 62	ก.พ. 62	มี.ค. 62	เม.ย. 62	พ.ค. 62	มิ.ย. 62		ก.ค. 62	ส.ค. 62	ก.ย. 62
โครงการบำรุงรักษา/ซ่อมแซม/วางแผนการดูแลเครื่องมือ/ดูแลจัดเก็บ	ทุกพื้นที่(ที่มีนักศึกษา)	290,000				★	★	★					★	★	★				
โครงการกิจกรรม 5 ส. กับสิ่งสนับสนุนการเรียนรู้	ทุกพื้นที่	-					★	★	★										กำกับดูแลโดยรองคณบดีพื้นที่
โครงการจัดการพื้นที่เรียนรู้วิทยาศาสตร์ เกษตร ดิจิทัล (Science Learning Space)	น่าน	-						★	★	★									รายจ่ายอื่น(Smart City)
โครงการอบรมเชิงปฏิบัติการการใช้เครื่องมือวัดทางวิทยาศาสตร์ชั้นสูง คณะวิทยาศาสตร์และเทคโนโลยีการเกษตร มทร. ลำปาง ดาก	ดาก	-						★	★	★									
โครงการกิจกรรม 5 ส. กับสิ่งสนับสนุนการเรียนรู้ เพื่อพัฒนาศักยภาพนักศึกษา	พิษณุโลก	50,000											★	★					
โครงการ Big cleaning day for RMUTL	พิษณุโลก	3,000												★	★				
<b>กลยุทธ์ที่ 1.5 บูรณาการการเรียนการสอนกับงานวิจัย บริการวิชาการ ศิลปะวัฒนธรรม</b>		-			-	-	-	-	-	-	-	-	-	-	-	-	-	-	
โครงการบูรณาการเรียนการสอนกับการวิจัย บริการวิชาการ ศิลปะวัฒนธรรม	ทุกหลักสูตร	-				★	★	★					★	★	★				บูรณาการกับโครงการ Hackaton
โครงการผลิตไข่ไก่ปลอดพยาธิด้วยวิธีดัดยีนในห้องเย็น	พิษณุโลก	170,000																	
โครงการพัฒนาผลิตภัณฑ์ไก่เนื้อปลอดพยาธิเพื่อการเรียนการสอน งานวิจัย และการบริการวิชาการสู่ชุมชน	พิษณุโลก	42,000				★	★	★			★			★					
โครงการใช้เทคโนโลยีฟองอากาศขนาดเล็ก (ultrafine bubble) ร่วมกับก๊าซคาร์บอนไดออกไซด์เพื่อการสลับปลาแบบปลอดสารเคมี	พิษณุโลก	160,000											★	★	★				
โครงการส่งเสริมและพัฒนาคุณภาพชีวิตด้วยวัฒนธรรมไทยและอนุรักษ์สิ่งแวดล้อม	พิษณุโลก	50,000											★	★	★				
โครงการพัฒนาฟาร์มโคนมเพื่อการเรียนการสอน งานวิจัย และการบริการวิชาการสู่ชุมชน	พิษณุโลก	221,000											★	★	★				
<b>กลยุทธ์ที่ 1.6 พัฒนานักศึกษาด้านคุณสมบัติที่พึงประสงค์</b>		900,000			-	-	-	-	-	-	-	-	-	-	-	-	-	-	
โครงการขับเคลื่อนและพัฒนาทักษะการสื่อสารภาษาอังกฤษให้นักศึกษาด้านสาขาวิชาชีพ	ทุกพื้นที่ (ที่มีนักศึกษา)	-				★	★						★	★					กำกับดูแลโดยรองคณบดีพื้นที่
โครงการพัฒนาด้าน ICT ให้แก่นักศึกษา	ทุกพื้นที่ (ที่มีนักศึกษา)	-				★	★						★	★					กำกับดูแลโดยรองคณบดีพื้นที่
โครงการพัฒนานักศึกษาด้านกรอบมาตรฐานคุณวุฒิระดับอุดมศึกษา (TOF) 5 ด้าน	ทุกพื้นที่ (ที่มีนักศึกษา)	-				★	★	★	★	★	★	★	★	★	★	★	★	★	บูรณาการกับโครงการ Hackaton และการแข่งขันทักษะ
โครงการแลกเปลี่ยนนักศึกษารูปแบบร่วมการเรียนการสอนระหว่าง International Class Program ; BRIC Program 2019	วิชาการฯ	900,000				★							★	★					งบประมาณรายได้
โครงการแข่งขันพัฒนาโปรแกรมคอมพิวเตอร์แห่งประเทศไทย ครั้งที่ 20 (The Twenty National Software Contest NSC 2018)	วิชาการฯ	391,000										★	★	★	★	★			
การพัฒนาศักยภาพนักศึกษาภาษาอังกฤษในการประกอบอาชีพ	พิษณุโลก	100,000											★	★	★				
การพัฒนาศักยภาพนักศึกษาด้านเทคโนโลยีสารสนเทศและการสื่อสารและการคำนวณ	พิษณุโลก	100,000												★	★	★	★		
การอบรมเชิงปฏิบัติการเรื่องจรรยาบรรณและกฎหมายเกี่ยวกับการใช้สื่อสังคมออนไลน์	พิษณุโลก	10,000												★	★				
โครงการพัฒนาศักยภาพนักศึกษาคณะวิทยาศาสตร์และเทคโนโลยีการเกษตร มหาวิทยาลัยเทคโนโลยีราชมงคลล้านนาพิษณุโลก เพื่อเข้าสู่ตลาดแรงงานยุคไทยแลนด์ 4.0	พิษณุโลก	120,000									★								★
<b>ยุทธศาสตร์ที่ 2 เพิ่มขีดความสามารถการสร้างงานวิจัยพัฒนา และสร้างสรรค์นวัตกรรม เพื่อการเติบโตร่วมกับการพัฒนาประเทศอย่างยั่งยืน</b>		930,000			-	-	-	-	-	-	-	-	-	-	-	-	-	-	
<b>กลยุทธ์ 2.1 พัฒนานักวิจัย</b>		930,000			-	-	-	-	-	-	-	-	-	-	-	-	-	-	
โครงการศึกษาชุมชนเพื่อนำองค์ความรู้มาใช้ในการบริการวิชาการชุมชน	วิจัยและบริการวิชาการ	200,000					★	★											งบประมาณผ่าน สวท./สอช
โครงการพี่เลี้ยงนักวิจัย	วิจัยและบริการวิชาการ	-						★	★										โดยใช้บริการจับคู่กับนักวิจัยที่มีผลงานวิจัยกับนักวิจัยหน้าใหม่
โครงการพัฒนาการเขียนบทความระดับนานาชาติ	วิจัยและบริการวิชาการ	-						★	★				★	★					เข้าร่วมกับ สวท.
โครงการพัฒนาเทคนิคการเขียนข้อเสนอโครงการเพื่อมาบูรณาการกับการเรียนการสอน การบริการ และงานวิจัย "การเขียนบทความวิจัยเพื่อตีพิมพ์ในวารสารทางวิชาการทั้งใน และต่างประเทศ"	งานวิชาการฯ /วิจัยและบริการวิชาการ	200,000																	งบประมาณการจัดการศึกษา
โครงการส่งเสริมสนับสนุนทุนให้บุคลากรไปนำเสนอผลงานวิจัยในการประชุมวิชาการระดับชาติและระดับนานาชาติ	วิจัยและบริการวิชาการ	500,000				★	★	★	★	★	★	★	★	★	★	★	★	★	งบประมาณจาก สวท.

กลยุทธ์ / โครงการหลัก	ผู้รับผิดชอบ	งบประมาณ 2562			แผนการดำเนินงานโครงการ												หมายเหตุ
					งบประมาณไตรมาส 1			งบประมาณไตรมาส 2			งบประมาณไตรมาส 3			งบประมาณไตรมาส 4			
		แผ่นดิน	รายได้	อื่นๆ	ค.ค. 61	พ.ย. 61	ธ.ค. 61	ม.ค. 62	ก.พ. 62	มี.ค. 62	เม.ย. 62	พ.ค. 62	มิ.ย. 62	ก.ค. 62	ส.ค. 62	ก.ย. 62	
โครงการเข้าร่วมเป็นเจ้าภาพการประชุมวิชาการระดับชาติ และระดับนานาชาติ	วิจัยและบริการวิชาการ	30,000				★	★	★	★	★	★	★	★	★	★	★	ใช้งบประมาณคณะ
โครงการพัฒนาระบบควบคุมสภาพแวดล้อมอัตโนมัติในโรงงานโคนมระบบเปิด	ผศ.วิระ อินทร์นารี	120,000									★	★	★	★			โครงการสวนนวัตกรรมเกษตรและอาหารล้านนา
โครงการเสริมโปรไบโอติกในอาหารหยาบเพื่อลดอาหารที่เหมาะสมต่อการเลี้ยงโคเนื้อในพื้นที่จังหวัดน่าน	นางสาวรัชณี บัวระภา	100,000									★	★	★	★			โครงการสวนนวัตกรรมเกษตรและอาหารล้านนา
โครงการศึกษาการเลี้ยงงูเห่า (คูโรคุตะ) เพื่อผลิตเนื้อไข่มุกรักษาโรคระดับบน	รศ.เกชา คูหา	200,000									★	★	★	★			โครงการสวนนวัตกรรมเกษตรและอาหารล้านนา
โครงการพัฒนาผลิตภัณฑ์ไข่เปลือกถั่วเขียวเพื่อการเรียนการสอน งานวิจัย และบริการวิชาการสู่ชุมชน	นางสาวฉวีวรรณ จิรรัตน์	42,000									★	★	★	★			โครงการสวนนวัตกรรมเกษตรและอาหารล้านนา
โครงการพัฒนาแหล่งเรียนรู้การผลิตไข่ไก่ปลอดภัยด้วยวัตถุพิษในท้องถิ่น	ผศ.ณัฐมา เอลิมแสน	170,000									★	★	★	★			โครงการสวนนวัตกรรมเกษตรและอาหารล้านนา
โครงการใช้เทคโนโลยีห้องอนุภาคขนาดเล็ก (Ultrafine bubble) ร่วมกับก๊าซคาร์บอนไดออกไซด์เพื่อการสลับปลาแบบปลอดสารเคมี	นางสาวรุ่งระวี ทองดอนอ	160,000									★	★	★	★			โครงการสวนนวัตกรรมเกษตรและอาหารล้านนา
โครงการระบบบ่อควาไบโกลล์เพื่อเกษตรไรต์อินแบบอินทรีย์	นางสาวภาวดี เนตรสุวรรณ	100,000									★	★	★	★			โครงการสวนนวัตกรรมเกษตรและอาหารล้านนา
การพัฒนากระบวนการทำรม (ให้อาหารอัตโนมัติ) สำหรับการเลี้ยงไก่ปลอดภัย	นายบุญญฤทธิ์ วังจอน	100,000									★	★	★	★			โครงการสวนนวัตกรรมเกษตรและอาหารล้านนา
โครงการสร้างงานวิจัยนวัตกรรมการผลิตสัตว์ร่วมกับเครือข่ายสถานศึกษาในอาเซียน	รศ.สุนทร วิทยาคณ	200,000									★	★	★	★			โครงการสวนนวัตกรรมเกษตรและอาหารล้านนา
โครงการศึกษาจุลินทรีย์เพื่อสร้างนวัตกรรมปลูกพืชไรต์อินแบบอินทรีย์	นางสาวศุคนถา สายใจ	150,000									★	★	★	★			โครงการสวนนวัตกรรมเกษตรและอาหารล้านนา
โครงการสร้างต้นแบบระบบควบคุมโรงเรือนอัจฉริยะสำหรับงานเกษตรกรรม	นายชาญฤทธิ์ กาญจนพิบูลย์	30,000									★	★	★	★			โครงการสวนนวัตกรรมเกษตรและอาหารล้านนา
<b>กลยุทธ์ 2.2 จัดหาแหล่งทุนภายนอก</b>		-			-	-	-	-	-	-	-	-	-	-	-	-	
โครงการการสร้างความร่วมมือกับแหล่งทุน	วิจัยและบริการวิชาการ	-				★	★	★	★								
โครงการดำเนินงานตามวัตถุประสงค์ของแหล่งทุนและให้เงินไปตามเงื่อนไขที่แหล่งทุนกำหนด	วิจัยและบริการวิชาการ	-					★			★			★			★	
<b>กลยุทธ์ 2.3 สร้างเครือข่ายความร่วมมือ</b>		-			-	-	-	-	-	-	-	-	-	-	-	-	
โครงการสร้างความร่วมมือทางด้านงานวิจัย การเรียนการสอน จากหน่วยงานภายนอกทั้งในประเทศและต่างประเทศ	วิจัยและบริการวิชาการ , งานวิเทศน์	-				★	★	★	★	★	★	★	★	★	★	★	
โครงการยกระดับกระบวนการผลิตและผลิตภัณฑ์อาหารที่มีศักยภาพเชิงพาณิชย์ด้วยนวัตกรรมสร้างสรรค์	นายชาญฤทธิ์ กาญจนพิบูลย์	3,200,000										★	★	★	★		
โครงการยกระดับศักยภาพนักศึกษาสร้างงานวิจัยและสร้างสรรค์นวัตกรรมมูลค่าเพิ่ม ด้านการเกษตรและอาหาร กับสถานประกอบการระดับสากล (LAFIN Student inter challenge)	รศ.สุนทร วิทยาคณ	380,000										★	★	★	★		
<b>กลยุทธ์ 2.4 พัฒนาวารสารด้านวิทยาศาสตร์ เทคโนโลยี และนวัตกรรมเกษตร</b>		-			-	-	-	-	-	-	-	-	-	-	-	-	
โครงการจัดตั้งวารสารคณะวิทยาศาสตร์และเทคโนโลยีการเกษตร (ศึกษา/แต่งตั้งกรรมการ/จัดหาผู้ทรงคุณวุฒิ/เรื่องตีพิมพ์)	วิจัยและบริการวิชาการ	-						★	★	★				★	★	★	
<b>ประเด็นยุทธศาสตร์ที่ 3 : นำวิทยาศาสตร์ เทคโนโลยี นวัตกรรม และศาสตร์พระราชา มาสร้างความเข้มแข็งให้กับชุมชนอย่างยั่งยืน</b>		5,059,690			-	-	-	-	-	-	-	-	-	-	-	-	
<b>กลยุทธ์ที่ 3.1 ศึกษาความเป็นไปได้ของการบริการวิชาการแก่ชุมชน</b>		-			-	-	-	-	-	-	-	-	-	-	-	-	
โครงการพัฒนาเทคนิคการเขียนข้อเสนอโครงการเพื่อมาบูรณาการกับการเรียนการสอน การบริการ และงานวิจัย "การเขียนบทความวิจัยเพื่อตีพิมพ์ในวารสารทางวิชาการทั้งใน และต่างประเทศ"	วิจัยและบริการ	-											★				
โครงการให้บริการเครื่องมือแลป วิเคราะห์น้ำ วิเคราะห์ ดิน ฯลฯ	พิษณุโลก	20,000			★	★	★	★	★	★	★	★	★	★	★	★	
<b>กลยุทธ์ที่ 3.2 การบริการวิชาการได้ผลลัพธ์ตามแผนบริการวิชาการที่กำหนดไว้ตามวัตถุประสงค์</b>		5,059,690			-	-	-	-	-	-	-	-	-	-	-	-	
โครงการบริการวิชาการคณะวิทยาศาสตร์และเทคโนโลยีการเกษตร	วิจัยและบริการ	-									★	★	★	★	★		
โครงการบริการวิชาการคณะวิทยาศาสตร์และเทคโนโลยีการเกษตร	พิษณุโลก	66,790									★	★	★	★	★		





กลยุทธ์ / โครงการหลัก	ผู้รับผิดชอบ	งบประมาณ 2562		แผนการดำเนินงานโครงการ												หมายเหตุ		
				งบประมาณไตรมาส 1			งบประมาณไตรมาส 2			งบประมาณไตรมาส 3			งบประมาณไตรมาส 4					
				แผ่นดิน	รายได้	อื่นๆ	ค.ค. 61	พ.ย. 61	ธ.ค. 61	ม.ค. 62	ก.พ. 62	มี.ค. 62	เม.ย. 62	พ.ค. 62	มิ.ย. 62		ก.ค. 62	ส.ค. 62
โครงการจัดทำมาตรการป้องกันไม่ให้เกิดปัญหาด้านธรรมาภิบาล หรือจัดการประเมินแบบ ITA	งานบริหาร	60,000												★	★			
โครงการพัฒนาคณะ/พื้นที่สีเขียว Green Office	ทุกพื้นที่	-				★	★						★	★				
โครงการประชุมแนวทางการจัดทำคำเสนอขอประมาณรายจ่ายประจำปีงบประมาณ พ.ศ. 2563 คณะฯ	แผนและยุทธศาสตร์	30,000					★	★										
โครงการรทวนแผนยุทธศาสตร์การพัฒนาคณะ (พ.ศ.2562-2565) และจัดทำคำเสนอขอประมาณรายจ่ายประจำปีงบประมาณ พ.ศ. 2563	แผนและยุทธศาสตร์	-							★	★								
โครงการประชุมการติดตามผลการดำเนินงานโครงการตามแผนยุทธศาสตร์และแผนปฏิบัติการประจำปีงบประมาณ พ.ศ. 2562	แผนและยุทธศาสตร์	83,000				★	★											
โครงการจัดการองค์ความรู้ (KM) ด้านการเรียนการสอน/ด้านวิจัย	วิชาการ/วิจัยและบริการ และพื้นที่	15,000				★	★											งจากมหาวิทยาลัย (กบข.)
โครงการผลิตและพัฒนาสื่อประชาสัมพันธ์ คณะวิทยาศาสตร์และเทคโนโลยีการเกษตร	บริหาร	-				★	★											
โครงการสร้างความรู้ความเข้าใจในการจัดทำแผนพัฒนาบุคลากรรายบุคคล (DIP)	บริหาร	-				★	★											
โครงการจัดนิทรรศการประชาสัมพันธ์คณะ และมหาวิทยาลัย	งานวิจัยและพัฒนา	-				★	★											
โครงการบริหารจัดการโครงการและบริหารจัดการความรู้และการประเมินผลกระทบของโครงการสวนนวัตกรรมเกษตรและอาหารล้านนา	สำนักงานคณบดี/คอบคิ	700,000								★	★	★	★	★	★	★	★	
<b>กลยุทธ์ที่ 5.3 ส่งเสริมการปฏิบัติงานให้ผลการประเมินคุณภาพการศึกษาภายในระดับดี</b>		<b>864,540</b>																
โครงการพัฒนาความเข้าใจ และนำระบบ IQA ไปใช้ในงานทุกระดับ (ปี 2562)	งานประกันคุณภาพ	-				★	★		★	★				★	★			
โครงการตรวจประเมินคุณภาพการศึกษา ระดับหลักสูตร (หลักสูตรพื้นที่) คณะวิทยาศาสตร์และเทคโนโลยีการเกษตร ประจำปีการศึกษา 2561 มทร.ล้านนา ลำปาง น่าน พิจิตรโลก ดาก	งานประกันคุณภาพ	200,000												★	★			
โครงการตรวจประเมินคุณภาพการศึกษา ระดับคณะ (คณะพื้นที่) คณะวิทยาศาสตร์และเทคโนโลยีการเกษตร ประจำปีการศึกษา 2562 มทร.ล้านนา ลำปาง น่าน พิจิตรโลก ดาก	งานประกันคุณภาพ	140,500												★				
โครงการประชุมสัมมนาเชิงปฏิบัติการ การจัดรายงานผลการดำเนินงานของหลักสูตร มคอ.7 คณะวิทยาศาสตร์และเทคโนโลยีการเกษตร	งานประกันคุณภาพ	186,040												★				
โครงการตรวจประเมินคุณภาพการศึกษาภายใน ระดับหลักสูตร (ส่วนกลาง) คณะวิทยาศาสตร์และเทคโนโลยีการเกษตร	งานประกันคุณภาพ	170,000												★				
โครงการตรวจประเมินคุณภาพการศึกษาภายใน ระดับคณะ (ส่วนกลาง) คณะวิทยาศาสตร์และเทคโนโลยีการเกษตร	งานประกันคุณภาพ	168,000												★				
โครงการพัฒนาระบบประเมิน QR code	พิจิตรโลก	-											★			★		
<b>กลยุทธ์ที่ 5.4. พัฒนาบุคลากรสายวิชาการและสายสนับสนุนให้มีความรู้เชิงวิชาชีพ และมีผลสำเร็จตามแผนพัฒนาบุคลากร</b>		<b>1,900,000</b>																
โครงการพัฒนาสมรรถนะทักษะด้านวิชาชีพของบุคลากร โดยร่วมกับหน่วยงานภายนอก (ฝั่งวิไลสถานประกอบการ/อบรม/ศึกษาดูงาน)	รศ.เอมอร ไชยโรจน์	600,000										★	★	★	★			
โครงการอบรมการเพิ่มสมรรถนะอาจารย์เพื่อสร้างนักศึกษาให้เป็นนักจัดการนวัตกรรม ด้านเกษตรและอาหารในยุคไทยแลนด์ 4.0	รศ.เอมอร ไชยโรจน์	400,000										★	★	★	★			
โครงการพัฒนาบุคลากรสายวิชาการคณะวิทยาศาสตร์และเทคโนโลยีการเกษตร	งานบริหาร	300,000					★	★										
โครงการพัฒนาสมรรถนะวิชาชีพกรมการบริหารหลักสูตร ประจำปีการศึกษา 2561	งานบริหาร	300,000					★	★										
โครงการเสริมสร้างขวัญและกำลังใจบุคลากรคณะวิทยาศาสตร์และเทคโนโลยีการเกษตร (โล่รางวัล/งานเกษียณอายุราชการ/ทุกเขตพื้นที่)	งานบริหาร	-					★	★	★	★								
โครงการพัฒนาศักยภาพบุคลากรสายสนับสนุน คณะวิทยาศาสตร์และเทคโนโลยีการเกษตร เพื่อเพิ่มประสิทธิภาพในการปฏิบัติงาน (ทุกเขตพื้นที่)	งานบริหาร	-					★	★	★									
โครงการพัฒนาบุคลากรคณะวิทยาศาสตร์และเทคโนโลยีการเกษตร พิจิตรโลก	พิจิตรโลก	300,000																
<b>กลยุทธ์ที่ 5.5 พัฒนาสภาพแวดล้อมภายใน ภายนอก และพื้นที่จัดการศึกษา สายวิทยาศาสตร์ให้มีบรรยากาศที่ดี ในการจัดการเรียนการสอน</b>		<b>-</b>																
โครงการศึกษาและวิเคราะห์สภาพแวดล้อมภายใน ภายนอก และพื้นที่จัดการศึกษาและจัดทำคำเสนอขอครุภัณฑ์งบประมาณประจำปี 2563	ยุทธศาสตร์และแผน	-					★	★	★									
โครงการ "วันรักต้นไม้ประจำปีของชาติ"	ดาก	-																★
โครงการ green campus @ RMUTL-PLC	พิจิตรโลก	-					★	★	★									
<b>กลยุทธ์ที่ 5.6 การพัฒนาความร่วมมือระหว่างประเทศตามพันธกิจของคณะ</b>		<b>-</b>																
โครงการพัฒนาศักยภาพนักศึกษาในระดับบัณฑิตศึกษาทำงานวิจัยในต่างประเทศ	งานวิเทศสัมพันธ์	-					★	★						★				★
โครงการแลกเปลี่ยนบุคลากรกับมหาวิทยาลัยในต่างประเทศ	งานวิเทศสัมพันธ์	-					★	★						★				★



คณะวิทยาศาสตร์และเทคโนโลยีการเกษตร  
มหาวิทยาลัยเทคโนโลยีราชมงคลธัญบุรี