



รายงานผลการประเมินคุณภาพการศึกษาภายในระดับสถาบัน
ประจำปีการศึกษา 2558

มหาวิทยาลัยเทคโนโลยีราชมงคลล้านนา ลำปาง
ตรวจประเมินระหว่างวันที่ 26-27 กันยายน 2559

คำนำ

รายงานฉบับนี้จัดทำขึ้นเพื่อเป็นการรายงานผลการประเมินคุณภาพการศึกษาภายในประจำปีการศึกษา 2558 ของมหาวิทยาลัยเทคโนโลยีราชมงคลล้านนา ลำปาง ใช้เกณฑ์การประกันคุณภาพ สำนักงานคณะกรรมการการอุดมศึกษา (สกอ.) เป็นกรอบแนวทางการดำเนินงานด้านประกันคุณภาพ โดยคณะกรรมการประเมินคุณภาพได้ร่วมกันประเมินคุณภาพฯ ระหว่างวันที่ 26-27 กันยายน 2559

คณะกรรมการประเมิน ได้จัดทำรายงานผลการประเมินคุณภาพการศึกษาภายในฉบับนี้ขึ้น เพื่อสรุปผลการประเมินตามที่คณะกรรมการได้ประเมินตามสภาพจริงในปีการศึกษา 2558 จากการวิเคราะห์รายงานการประเมินตนเอง (SAR) การสัมภาษณ์ผู้แทนผู้ทรงคุณวุฒิจากคณะกรรมการคณะ ผู้บริหาร ผู้แทนอาจารย์ ผู้แทนนักศึกษา ผู้แทนศิษย์เก่า ผู้มีส่วนได้ส่วนเสีย ตัวแทนเจ้าหน้าที่ การศึกษาร่องรอยหลักฐานเอกสารต่างๆ และการเยี่ยมชมมหาวิทยาลัย

คณะกรรมการประเมินคุณภาพการศึกษาภายในหวังว่า มหาวิทยาลัยเทคโนโลยีราชมงคลล้านนา ลำปาง จะนำรายงานผลการประเมินนี้ไปใช้ในการรักษาจุดแข็ง พัฒนาจุดที่ควรปรับปรุง และนำไปสู่การพัฒนาผลงานในทุกพันธกิจให้บรรลุตามความมุ่งหมาย ปรัชญา วิสัยทัศน์ และเป้าประสงค์ต่อไป

ลงชื่อ



(ผู้ช่วยศาสตราจารย์เสาวณี ไจรักษ์)

ประธานคณะกรรมการประเมินคุณภาพการศึกษาภายใน

สารบัญ

	หน้า
คำนำ	
1. บทสรุปสำหรับผู้บริหาร	1-5
2. ราชานามคณะกรรมการผู้ประเมิน	6
3. บทนำ	7-10
4. วิธีประเมิน	11
4.1 การวางแผนและการประเมิน (ก่อน ระหว่าง และหลังการตรวจเยี่ยม)	11
4.2 วิธีการตรวจสอบและความน่าเชื่อถือของข้อมูล	11-12
5. ผลการประเมิน	13
5.1 ผลการประเมินคุณภาพรายตัวบ่งชี้	13
5.2 ผลการประเมินคุณภาพตามองค์ประกอบ	14
5.3 จุดเด่น/แนวทางเสริม/จุดที่ควรพัฒนา/ข้อเสนอแนะรายองค์ประกอบ	14-17
6. ภาคผนวก	19
6.1 กำหนดการตรวจประเมินคุณภาพภายใน	20
6.2 รายชื่อผู้ให้สัมภาษณ์	21-22
6.3 บันทึกข้อมูลจากการสัมภาษณ์	23-24
6.4 ผลการประเมินระดับหลักสูตร	25
6.5 ผลการประเมินระดับคณะ	26
6.6 ภาพการตรวจประเมินคุณภาพภายใน	27-32

1.บทสรุปผู้บริหาร

1. บทนำ

มหาวิทยาลัยเทคโนโลยีราชมงคลล้านนา ลำปางเป็นสถาบันอุดมศึกษากลุ่ม ค2 เน้นการผลิตบัณฑิตเฉพาะทางหรือเฉพาะกลุ่มสาขาวิชาที่เน้นระดับปริญญาตรี ซึ่งมีจัดการเรียนการสอนในกลุ่มสาขาวิชาวิทยาศาสตร์และเทคโนโลยี ในคณะวิทยาศาสตร์และเทคโนโลยีการเกษตร และคณะวิศวกรรมศาสตร์ กลุ่มสาขาวิชามนุษยศาสตร์และสังคมศาสตร์ ในคณะบริหารธุรกิจและศิลปศาสตร์

มีหลักสูตรที่เปิดสอนในปีการศึกษา 2558 รวมทั้งสิ้น 16 หลักสูตร จำแนกเป็น ระดับปริญญาตรี 15 หลักสูตร และระดับปริญญาโท 1 หลักสูตร โดยยึดปรัชญาในการจัดการศึกษาคือ มหาวิทยาลัยแห่งการเรียนรู้ที่มีปัญญา มีความเจริญรุ่งเรือง แจ่มใส เบิกบาน มีความบริสุทธิ์และคุณงามความดี ที่สามารถบูรณาการ ผสานการบริหารจัดการในการสร้างบัณฑิต นักปฏิบัติที่ถึงพร้อมด้วยคุณธรรม จริยธรรม มีความรู้ ความเชี่ยวชาญ ที่จะไปพัฒนาสังคมและประเทศชาติ ให้เจริญรุ่งเรืองอย่างยั่งยืนและดำเนินชีวิตอย่างเป็นสุข พึ่งพาตนเองได้มีเป้าหมายสูงสุดคือ เป็น“มหาวิทยาลัยชั้นนำด้านการผลิต บัณฑิตนักปฏิบัติ บนฐาน สร้างสรรค์ นวัตกรรม วิจัยวิทยาศาสตร์และเทคโนโลยี เพื่อชุมชน สู่สากล”

ในปีการศึกษา 2558 มีจำนวนนักศึกษารวมทั้งหมด 2,862 คน อาจารย์ประจำรวมทั้งสิ้น 139.5 คน จำแนกเป็นอาจารย์ 107.5 คน ผู้ช่วยศาสตราจารย์ 27 คน และรองศาสตราจารย์ 5 คน อาจารย์ลาศึกษาต่อจำนวน 8 คน อาจารย์ประจำที่ปฏิบัติงานจริงรวมทั้งสิ้น 131.5 คน

2.ผลการประเมินคุณภาพระดับสถาบัน ปีการศึกษา 2558

มหาวิทยาลัยเทคโนโลยีราชมงคลล้านนา ลำปางได้ดำเนินการตามการประกันคุณภาพการศึกษาของ สกอ. ตาม 5 องค์ประกอบจำนวน 13 ตัวบ่งชี้ซึ่งปรากฏผลการประเมินตนเองในภาพรวมอยู่ในระดับพอใช้ ที่ 3.49 คะแนน หากพิจารณา องค์ประกอบที่มีผลระดับดีมาก 2 องค์ประกอบ คือ องค์ประกอบที่ 3 และ 4 อยู่ในระดับดี 1 องค์ประกอบ คือ องค์ประกอบที่ 5 อยู่ในระดับพอใช้ 2 องค์ประกอบ คือ องค์ประกอบที่ 1 และ 2 (รายละเอียดตามตารางสรุปผลฯ)

องค์ประกอบ	คะแนน
องค์ประกอบที่ 1 การผลิตบัณฑิต	
1.1 ผลการบริหารจัดการหลักสูตรโดยรวม	1.97
1.2 อาจารย์ประจำสถาบันที่มีวุฒิปริญญาเอก	1.97
1.3 อาจารย์ประจำสถาบันที่ดำรงตำแหน่งทางวิชาการ	1.91
1.4 การบริการนักศึกษาระดับปริญญาตรี	5
1.5 กิจกรรมนักศึกษาระดับปริญญาตรี	3



องค์ประกอบที่ 2 การวิจัย		
2.1 ระบบและกลไกการบริหารและพัฒนา งานวิจัยหรืองานสร้างสรรค์		5
2.2 เงินสนับสนุนงานวิจัยและงานสร้างสรรค์		1.78
2.3 ผลงานทางวิชาการของอาจารย์ประจำและนักวิจัย		2.77
องค์ประกอบที่ 3 การบริการวิชาการ		
3.1 การบริการวิชาการแก่สังคม		5
องค์ประกอบที่ 4 การทำนุบำรุงศิลปะและวัฒนธรรม		
4.1 ระบบและกลไกการทำนุบำรุงศิลปะและวัฒนธรรม		5
องค์ประกอบที่ 5 การบริหารจัดการ		
5.1 การบริหารของสถาบันเพื่อการกำกับติดตามผลลัพธ์ตามพันธกิจ กลุ่มสถาบันและเอกลักษณ์ของสถาบัน		5
5.2 ผลการบริหารงานของคณะ		2.92
5.3 ระบบกำกับกับการประกันคุณภาพหลักสูตรและคณะ		4
เฉลี่ยรวม		3.49

ตารางสรุปผลและวิเคราะห์คุณภาพการศึกษาภายในระดับสถาบัน

องค์ประกอบคุณภาพ	คะแนนการประเมินเฉลี่ย				ผลการประเมิน
	I	P	O	คะแนนเฉลี่ย	
					0.00 – 1.50 การดำเนินงานต้องปรับปรุงเร่งด่วน 1.51 – 2.50 การดำเนินงานต้องปรับปรุง 2.51 – 3.50 การดำเนินงานระดับพอใช้ 3.51 – 4.50 การดำเนินงานระดับดี 4.51 – 5.00 การดำเนินงานระดับดีมาก
1 การผลิตบัณฑิต	1.94	4	1.97	2.77	พอใช้
2 การวิจัย	1.78	5	2.77	3.18	พอใช้
3 การบริการวิชาการ	-	5	-	5	ดีมาก
4 การทำนุบำรุงศิลปะและวัฒนธรรม	-	5	-	5	ดีมาก
5 การบริหารจัดการ	-	4.5	2.92	3.97	ดี
รวม	1.88	4.57	2.55	3.49	พอใช้
ผลการประเมิน	ต้องปรับปรุง	ดีมาก	พอใช้		

หมายเหตุ ตัวบ่งชี้ที่ 1.1* เป็นค่าคะแนนเฉลี่ยของผลการประเมินระดับหลักสูตรของทุกหลักสูตร

ตัวบ่งชี้ที่ 5.2** เป็นค่าคะแนนเฉลี่ยของผลการประเมินระดับคณะทุกคณะ



สรุปผลการประเมินในภาพรวม

จุดเด่น	แนวทางเสริม
1.สถาบันมีพันธกิจทางด้านการบริการวิชาการที่สร้างคุณภาพชีวิตที่ดีให้กับชุมชน มีการกำหนดเป้าหมายในการพัฒนาที่ชัดเจน มีความร่วมมือของบุคลากรทุกสาขาในคณะ และการประสานงานร่วมมือกับเครือข่ายภายนอกที่มีประสิทธิภาพ มีความต่อเนื่องของโครงการ เช่น ชุดโครงการยกระดับคุณภาพชีวิตของหมู่บ้าน/ชุมชนอย่างมีส่วนร่วม กรณี บ้านวอแก้ว ตำบลวอแก้ว อำเภอห้างฉัตร จังหวัดลำปาง	1.ควรกำหนดชุมชนเป้าหมายในการบริการวิชาการทั้งพื้นที่ใกล้เคียง และโดยรอบสถาบันในการดำเนินงานครั้งต่อไป
2.แผนด้านทำนุบำรุงศิลป ะ และวัฒนธรรม วัตถุประสงค์ของแผนและตัวชี้วัดความสำเร็จของแผน มีความชัดเจนและสอดคล้องกัน ส่งผลให้สามารถดำเนินกิจกรรมได้ประสบผลสำเร็จทุกโครงการตามตัวชี้วัดที่กำหนดไว้	2.สถาบันควรมีการกำหนดตัวชี้วัดความสำเร็จของแผนทำนุบำรุงศิลป ะ และวัฒนธรรม ทั้งเชิงปริมาณ เชิงคุณภาพ และประโยชน์ที่ได้รับจากการดำเนินงานตามโครงการ เพื่อ ประสิทธิภาพและ ประสิทธิผลของโครงการและมีการจัดกิจกรรมตามแผนฯ ที่จะส่งผลต่อการพัฒนาคุณภาพของนักศึกษา
จุดที่ควรพัฒนา	ข้อเสนอแนะ
1.การบริหารจัดการหลักสูตรให้เป็นไปตามกรอบมาตรฐานคุณวุฒิ	1.สถาบันควรมีมาตรการพัฒนาหลักสูตรให้เป็นไปตามเกณฑ์มาตรฐานหลักสูตรที่กำหนดโดยสำนักงานคณะกรรมการการอุดมศึกษา ให้ครบทุกหลักสูตร โดยเฉพาะหลักสูตรในระดับบัณฑิตศึกษา
2.คุณวุฒิของอาจารย์	2.สถาบันควรมีระบบและกลไกที่ชัดเจนในการสนับสนุนให้คณาจารย์ศึกษาต่อในระดับที่สูงขึ้น เพื่อให้สอดคล้องกับการพัฒนาหลักสูตรในระดับบัณฑิตศึกษา
3.การกำหนดตำแหน่งทางวิชาการ	3.สถาบันควรมีมาตรการส่งเสริมให้คณาจารย์ขอกำหนดตำแหน่งทางวิชาการตามกรอบระยะเวลาเพิ่มมากขึ้น เพื่อให้สอดคล้องกับการพัฒนาหลักสูตรในทุกระดับตามเกณฑ์มาตรฐานหลักสูตร ปี 2558
4. การเขียนแผนและการกำหนดตัวชี้วัดความสำเร็จของแผน	4. สถาบันควรทำความเข้าใจเรื่องการเขียนแผนและการกำหนดตัวชี้วัดความสำเร็จของแผนกิจกรรมพัฒนา นักศึกษาที่สอดคล้องกับวัตถุประสงค์ตามแผนฯ ให้ชัดเจนมากยิ่งขึ้น



จุดที่ควรพัฒนา	ข้อเสนอแนะ
5.ขาดการกระจายตัวของนักวิจัยที่จะทำให้งานวิจัยของมหาวิทยาลัยเทคโนโลยีราชมงคลล้านนาลำปางเกิดความหลากหลายมากยิ่งขึ้น	5.1 ควรส่งเสริมให้มีการสรรหาทุนวิจัยเพิ่มขึ้น โดยเฉพาะด้านมนุษยศาสตร์และสังคมศาสตร์เพิ่มขึ้น 5.2 ควรผลักดันและส่งเสริมให้คณาจารย์ทุกสาขาวิชาหาแหล่งทุนวิจัยจากภายนอกเพิ่มขึ้น
6. ผลงานวิจัยที่ตีพิมพ์เผยแพร่ในวารสารวิชาการระดับชาติและนานาชาติ ตลอดจนผลงานที่ได้รับการจดทะเบียนทรัพย์สินทางปัญญา	6.1 ควรส่งเสริมให้คณาจารย์ทุกท่านได้ทำงานวิจัยซึ่งถือว่าเป็นภารกิจหลักที่สำคัญของสายวิชาการ 6.2 ควรส่งเสริมให้อาจารย์มีงานวิจัยและงานสร้างสรรค์ที่ตีพิมพ์เผยแพร่และได้รับการจดทะเบียนทรัพย์สินทางปัญญาหรือนำไปใช้ประโยชน์ทั้งในระดับชาติและระดับนานาชาติเพิ่มขึ้น
7.การจัดทำแผนปฏิบัติการประจำปี	7. ควรมีการรายงานตัวบ่งชี้และเป้าหมายของแผนปฏิบัติการประจำปีตามแผนกลยุทธ์ของสถาบันและประเมินผลการบรรลุความสำเร็จตามตัวบ่งชี้และเป้าหมาย รวมถึงข้อเสนอแนะเพื่อการปรับปรุงแผนกลยุทธ์และแผนปฏิบัติการในปีต่อไป
8.การกำกับติดตามส่งเสริมให้ทุกคณะดำเนินการคำนวณต้นทุนต่อหน่วยที่เกิดประโยชน์ต่อการวิเคราะห์ความคุ้มค่าของการบริหารหลักสูตร	8. ควรกำกับติดตามให้คณะ นำผลจากการคำนวณต้นทุนต่อหน่วย มาใช้ประโยชน์ในการวิเคราะห์ความคุ้มค่าของการบริหารหลักสูตรที่เป็นสาระสำคัญสอดคล้องกับการรายงานผลการดำเนินการผลการประกันคุณภาพระดับหลักสูตร ในด้าน 8.1 ประสิทธิภาพเกี่ยวกับการสำเร็จการศึกษาและความคงอยู่ของนักศึกษา 8.2 ประสิทธิภาพเกี่ยวกับการมีงานทำของบัณฑิตและความพึงพอใจของผู้ใช้บัณฑิต 8.3 โอกาสในการแข่งขันโดยการเปรียบเทียบกับสถาบันอื่นที่ผลิตบัณฑิตในหลักสูตรเดียวกัน หรือใกล้เคียงกัน เช่น อัตราเงินเดือน ตำแหน่งงาน
9.การจัดการความเสี่ยงจากปัจจัยภายนอกที่มีผลต่อการดำเนินงานตามพันธกิจของสถาบัน	9. ควรมีการจัดทำแผนบริหารความเสี่ยงที่มีการวิเคราะห์ กำหนดปัจจัยเสี่ยงที่เกิดจากภายนอกและมีการจัดการความเสี่ยง ที่ส่งผลต่อการดำเนินงานตามพันธกิจของสถาบัน ทำให้ระดับความเสี่ยงลดลง

จุดที่ควรพัฒนา	ข้อเสนอแนะ
10. การบริหารงานด้วยหลักธรรมาภิบาล โดยคำนึงถึงประโยชน์ของสถาบันและผู้มีส่วนได้เสีย	10. ควรมีการรายงานการดำเนินงานใน ปีการศึกษา 2558 ตามหลักธรรมาภิบาลที่เป็นสาระสำคัญอย่างเป็นระบบและต่อเนื่อง
11. การกำกับติดตาม ส่งเสริม สนับสนุนให้ทุกหน่วยงานในสถาบันมีการจัดการความรู้ และนำไปปรับใช้ในการปฏิบัติงานได้จริง	11. ควรมีข้อมูลจากบุคคล หน่วยงาน ที่นำผลแนวปฏิบัติจากการจัดการความรู้และมีการเผยแพร่ไปปรับใช้ในการปฏิบัติงานจริงได้อย่างชัดเจน
12. การกำกับติดตามผลการดำเนินงานตามแผนการบริหารและพัฒนาบุคลากร ให้เกิดผลสำเร็จตามตัวบ่งชี้ที่กำหนด	12. ควรมีการรายงานตัวบ่งชี้ความสำเร็จของแผน และมีการประเมินผลการพัฒนาบุคลากรว่าเป็นไปตามตัวบ่งชี้ความสำเร็จที่กำหนดตามวัตถุประสงค์ เพื่อให้เกิดการปรับปรุงแผนในปีต่อไป
13. การกำกับติดตามส่งเสริมให้ทุกหน่วยงานดำเนินงานด้านการประกันคุณภาพ	13. ควรปรับปรุงระบบประกันคุณภาพในหน่วยสนับสนุนในเรื่องของตัวชี้วัดความสำเร็จที่สามารถนำมาใช้สนับสนุนการดำเนินงานด้านการประกันคุณภาพของหน่วยจัดการศึกษาได้อย่างมีประสิทธิภาพยิ่งขึ้น
14. ผลการบริหารงานของคณะ	14. ควรกำหนดแนวปฏิบัติที่ชัดเจนในการดำเนินงานประกันคุณภาพระดับคณะ ตามตัวบ่งชี้ 5.1 เพื่อให้สามารถนำผลการประเมินไปแสดงตามตัวบ่งชี้ที่ 5.2 ได้อย่างชัดเจน
15. ผลการประเมินคุณภาพหลักสูตรที่ไม่ผ่านเกณฑ์กำกับมาตรฐาน	15. ควรมีการวิเคราะห์ประเด็นปัญหากรณีที่หลักสูตรปริญญาโทเทคโนโลยีการเกษตรไม่ผ่านกฎเกณฑ์มาตรฐานอย่างเร่งด่วน พร้อมทั้งกำหนดแนวทางการแก้ไขปัญหาให้ชัดเจน

**2. รายนามคณะกรรมการผู้ประเมินคุณภาพภายใน ระดับสถาบัน
ปีการศึกษา 2558**

มหาวิทยาลัยเทคโนโลยีราชมงคลล้านนา ลำปาง
ระหว่างวันที่ 26-27 กันยายน 2559

ชื่อ-นามสกุล	สังกัด	กรรมการ
ผศ.เสาวณี ใจรักษ์	มหาวิทยาลัยราชภัฏเชียงใหม่	ประธาน
รศ.ดร.จักรพงษ์ พวงงามชื่น	มหาวิทยาลัยแม่โจ้	กรรมการ
ผศ.ดร.อดิศักดิ์ จูมวงษ์	มหาวิทยาลัยแม่โจ้	กรรมการ
ผศ. พงษ์สวัสดิ์ อำนาจกิติกร	มหาวิทยาลัยราชภัฏลำปาง	กรรมการ
ผศ.ดร.ณัฐพัชร์ เถียรวรกานต์	มหาวิทยาลัยแม่โจ้	กรรมการและเลขานุการ



3. บทนำ

1. สรุปข้อมูลพื้นฐานและประวัติของมหาวิทยาลัยเทคโนโลยีราชมงคลล้านนา ลำปาง (โดยย่อ)

มหาวิทยาลัยเทคโนโลยีราชมงคลล้านนา ลำปาง ได้รับการสถาปนาขึ้นตามพระราชบัญญัติมหาวิทยาลัยเทคโนโลยีราชมงคล เมื่อวันที่ 18 มกราคม พ.ศ. 2548 มีฐานะเป็นนิติบุคคลและเป็นส่วนราชการตามกฎหมายว่าด้วยวิธีการงบประมาณ ในสังกัดสำนักงานคณะกรรมการการอุดมศึกษา กระทรวงศึกษาธิการ โดยให้เป็นสถาบันอุดมศึกษาด้านวิชาชีพและเทคโนโลยี มีวัตถุประสงค์ให้การศึกษาระดับปริญญาตรี ส่งเสริมวิชาการและวิชาชีพชั้นสูงที่เน้นการปฏิบัติ ทำการสอน ทำการวิจัย ผลิตครูวิชาชีพ ให้บริการทางวิชาการในด้านวิทยาศาสตร์และเทคโนโลยีแก่สังคม ทำนุบำรุงศิลปะและวัฒนธรรม และอนุรักษ์สิ่งแวดล้อม

มหาวิทยาลัยเทคโนโลยีราชมงคลล้านนา ลำปางมีการจัดการเรียนการสอนทั้ง 2 กลุ่มสาขาวิชาโดยกลุ่มสาขาวิชาวิทยาศาสตร์และเทคโนโลยีเปิดสอนในคณะวิทยาศาสตร์และเทคโนโลยีการเกษตร และคณะวิศวกรรมศาสตร์ และกลุ่มสาขาวิชามนุษยศาสตร์และสังคมศาสตร์เปิดสอนในคณะบริหารธุรกิจและศิลปศาสตร์

2. สถานที่ตั้ง

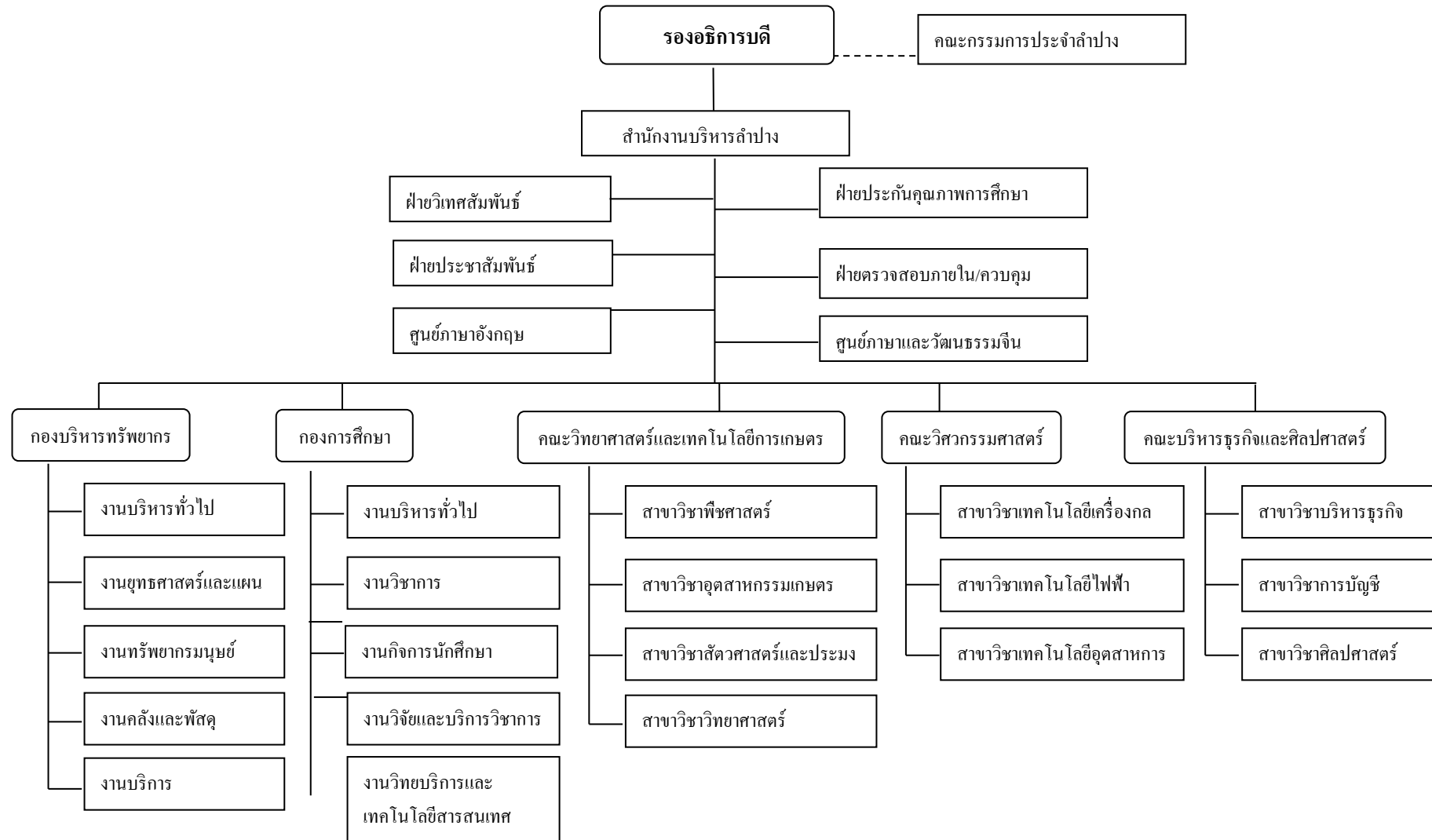
มหาวิทยาลัยเทคโนโลยีราชมงคลล้านนา ลำปาง ตั้งอยู่เลขที่ 200 หมู่ 17 ต.พิชัย อ.เมือง จ.ลำปาง

แผนที่ตั้ง มหาวิทยาลัยเทคโนโลยีราชมงคลล้านนา ลำปาง

www.lpc.rmutl.ac.th Tel.0 5434 2547-8 Fax. 0 5434 2549



3. โครงสร้างการบริหารงานมหาวิทยาลัยเทคโนโลยีราชมงคลล้านนา ลำปาง



วิสัยทัศน์/พันธกิจ/เป้าหมาย/กลยุทธ์ของมหาวิทยาลัยเทคโนโลยีราชมงคลล้านนา ลำปาง

นโยบายกรอบแนวคิดกลยุทธ์และมาตรการในการบริหารจัดการ

มหาวิทยาลัยเทคโนโลยีราชมงคลล้านนาลำปาง (พ.ศ.2557-2561)การดำเนินนโยบายการบริหารจัดการและแผนพัฒนามหาวิทยาลัยเทคโนโลยีราชมงคลล้านนา (พ.ศ. 2557-2560) เป็นไปตามแผนพัฒนามหาวิทยาลัยกรอบระยะเวลา 15 ปี (พ.ศ. 2552-2566) ที่ได้ดำเนินการมาระยะหนึ่งและมีการวิเคราะห์แนวทางไว้อย่างสมบูรณ์ประกอบกับการศึกษาข้อมูลในสภาพพื้นที่การให้บริการการศึกษาทั้ง 6 แห่งการถอดบทเรียนจากการดำเนินงานการศึกษาปัญหาอุปสรรคในการปฏิบัติงานที่เกิดขึ้นในบริบทต่างๆโดยเฉพาะอย่างยิ่งในศตวรรษที่ 21 การพัฒนาอุดมศึกษาไทยจำเป็นต้องพัฒนาบัณฑิตเพื่อตอบสนองต่อความต้องการของสังคมชุมชนท้องถิ่นและนำพาประเทศไปสู่ความยั่งยืนโดยใช้หลักการในการขับเคลื่อน 3 ประการคือการเปลี่ยนแปลงความท้าทายและการกำหนดทิศทาง (Change Challenge Chance) ภายใต้นโยบาย 9 ด้านดังนี้

- นโยบายที่ 1: การพัฒนาด้านการจัดการศึกษา
- นโยบายที่ 2: การพัฒนาด้านวิจัยและนวัตกรรมสร้างสรรค์
- นโยบายที่ 3: การพัฒนาด้านการบริการวิชาการแก่สังคม
- นโยบายที่ 4: การทำนุบำรุงศิลปวัฒนธรรมและรักษาสิ่งแวดล้อม
- นโยบายที่ 5: การพัฒนาศักยภาพนักศึกษาและศิษย์เก่าสัมพันธ์
- นโยบายที่ 6: การพัฒนาบุคลากรสายวิชาการและสายสนับสนุน
- นโยบายที่ 7: การบริหารจัดการสร้างสรรค์
- นโยบายที่ 8: การพัฒนาเทคโนโลยีสารสนเทศเพื่อการเรียนรู้และบริหารจัดการ
- นโยบายที่ 9: การสร้างเครือข่ายความร่วมมือทั้งระดับชาติและนานาชาติ

เป้าหมายตามแผนพัฒนาเชิงกลยุทธ์แยกตามประเด็นยุทธศาสตร์

เป้าหมาย	ประเด็นยุทธศาสตร์	เป้าประสงค์
เป้าหมายที่ 1 : พัฒนาและปรับปรุงกระบวนการเรียนการสอน New Approach to Learning	เป็นองค์กรแห่งการเรียนรู้และพัฒนาบัณฑิตนักปฏิบัติที่มีคุณภาพ สอดคล้องกับความต้องการของประเทศและแข่งขันได้ในระดับสากล	ผลิตบัณฑิตนักปฏิบัติที่มีคุณลักษณะพึงประสงค์ของมทร.ล้านนา
เป้าหมายที่ 2 : สร้างความเป็นเลิศทางด้านวิชาการ วิจัย และนวัตกรรมCommunity Research and Innovation	ผลิตผลงานวิจัยที่ตอบสนองความต้องการของชุมชนและเพิ่มขีดความสามารถในการแข่งขันของประเทศและยกระดับคุณภาพชีวิตของคนในสังคม	ผลิตผลงานวิจัยที่มีคุณภาพสูงเป็นที่ยอมรับในระดับชาติและนานาชาติและมีศักยภาพในการสร้างผลกระทบเชิงบวกต่อเศรษฐกิจสิ่งแวดล้อมชุมชนและวัฒนธรรม ตลอดจนนำผลงานวิจัยไปยกระดับคุณภาพ



เป้าหมาย	ประเด็นยุทธศาสตร์	เป้าประสงค์
		ชีวิตของคนในสังคมและนำไปใช้ประโยชน์ในเชิงพาณิชย์
เป้าหมายที่ 3 : พัฒนาศักยภาพบัณฑิตและบุคลากรที่มีความสามารถเฉพาะทาง Competency and Good Citizenship (Humanization)	สร้างบัณฑิตและพัฒนาบุคลากรให้มีความสมบูรณ์	บัณฑิตและบุคลากรของมหาวิทยาลัยมีสมรรถนะวิชาชีพ คุณธรรมและจริยธรรม จรรยาบรรณเชิงวิชาชีพอยู่ร่วมกับผู้อื่นได้ในสังคมอย่างมีความสุขพร้อมก้าวสู่ ศตวรรษที่ 21
เป้าหมายที่ 4 : พัฒนาระบบบริหารจัดการและธรรมาภิบาล Good Governance and Modern Management	พัฒนาคุณภาพการบริหารจัดการเพื่อบริหารงานแบบกระจายอำนาจ มีคุณภาพและมีส่วนร่วม	จัดระบบบริหารจัดการที่เน้นการส่งเสริม กำกับ ติดตาม มุ่งเน้นการกระจายอำนาจ ตามบทบาท ความรับผิดชอบ ทุกพื้นที่ มีส่วนร่วมคิด ร่วมทำ ร่วมพัฒนา ใช้ทรัพยากรต่างๆ ร่วมกันโดยยึดประโยชน์สูงสุดขององค์กร
เป้าหมายที่ 5 : สร้างเครือข่ายและพัฒนามหาวิทยาลัยสู่สากล Networking and Internationalization	สร้างเครือข่ายความร่วมมือกับสถาบันการศึกษาทั้งในและต่างประเทศ โดยเฉพาะการแลกเปลี่ยนนักศึกษาและบุคลากรเพื่อพัฒนาหลักสูตร กิจกรรมเสริมหลักสูตรและ พัฒนาโลกทัศน์ วิสัยทัศน์ จากประสบการณ์การศึกษาและทำงานกับผู้อื่นในสังคมแบบ พหุวัฒนธรรม (Multicultural and Life Skills Literacy)	พัฒนาความสามารถ ความรู้เชิงวิชาการ วิจัย ทักษะชีวิต ทักษะการทำงานของบัณฑิตและต่อยอดองค์ความรู้และวิสัยทัศน์ของบุคลากรในการพัฒนาทรัพยากรมนุษย์ที่มีคุณภาพของสังคมร่วมกับเครือข่ายตามมาตรฐานสากล
เป้าหมายที่ 6 : การพัฒนาเทคโนโลยีสารสนเทศเพื่อการเรียนรู้ และการบริหารจัดการ มหาวิทยาลัย ทั้งระบบ Computer and Technology Literacy	พัฒนาระบบสารสนเทศเพื่อให้บริการและการบริหารจัดการ ในทุกภารกิจหลักของมหาวิทยาลัย	พัฒนาระบบเทคโนโลยีสารสนเทศทั้งองค์กร กำหนดให้บุคลากร และนักศึกษามีทักษะด้านเทคโนโลยีสารสนเทศที่ได้มาตรฐานสากล



4. วิธีการประเมิน

4.1 การวางแผนและการประเมิน(ก่อน ระหว่าง และหลังการตรวจเยี่ยม)

การวางแผนการประเมิน

การเตรียมและวางแผนก่อนการตรวจเยี่ยม คณะกรรมการประเมินได้กำหนดตารางวันเวลาที่เข้าประเมิน โดยตกลงร่วมกันกับงานประกันคุณภาพการศึกษาของหน่วยงาน และเมื่อได้รับรายงานการประเมินตนเองของหน่วยงานแล้ว คณะกรรมการประเมินศึกษารายงานการประเมินตนเอง ตามที่ได้รับมอบหมายประธานได้ประชุมชี้แจงคณะกรรมการประเมิน ถึงวิธีการประเมิน และการเขียนรายงาน

การดำเนินการระหว่างการตรวจเยี่ยมคณะผู้ประเมินได้ดำเนินการตามลำดับดังนี้

1. คณะกรรมการประเมินพบผู้บริหารและทีมงานในวันแรกของการประเมิน ประธานชี้แจง วัตถุประสงค์ของการประเมิน ชี้แจงกำหนดเวลาการประเมิน และแนะนำคณะกรรมการประเมินกับทีมบริหารของหน่วยงาน ผู้บริหารสูงสุดของหน่วยงานบรรยายสรุปผลการดำเนินงานของมหาวิทยาลัยให้คณะกรรมการประเมินทราบและซักถาม
2. เยี่ยมชมคณะและหน่วยงาน และแลกเปลี่ยนความคิดเห็นกับอาจารย์และผู้เกี่ยวข้อง เยี่ยมชมห้องสมุด ห้องปฏิบัติการต่างๆ อาคารสถานที่ของหน่วยงาน
3. การสัมภาษณ์ ได้ดำเนินการสัมภาษณ์ผู้แทนผู้มีส่วนได้ส่วนเสียที่เกี่ยวข้องกับหน่วยงานตามที่ได้แจ้งล่วงหน้า กรรมการบริหาร กรรมการวิชาการ ผู้แทนคณาจารย์ ผู้แทนนักศึกษา ผู้แทนศิษย์เก่า ผู้ปกครอง และผู้ใช้บัณฑิต
4. ศึกษาเอกสารหลักฐานจากรายงานการประเมินตนเอง คู่มือต่างๆ ผลการประเมินคุณภาพภายในของคณะและหน่วยงานเทียบเท่าในปีที่ผ่านมา และหลักฐานเชิงประจักษ์อื่นๆ

การดำเนินงานหลังการตรวจเยี่ยม

1. เมื่อเสร็จการตรวจเยี่ยมในวันแรกประธานได้กำหนดให้ทุกคนมาประชุมสรุปผลงานประจำวันและทบทวนแผนการเยี่ยมในวันต่อไป
2. สรุปผลการประเมินและนำเสนอปากเปล่า ให้ผู้บริหาร คณาจารย์ ผู้เกี่ยวข้อง รับทราบและร่วมอภิปรายผลการประเมิน
3. สรุปรายงานประเมิน จัดทำรูปเล่มส่งให้กับงานประกันคุณภาพการศึกษาของมหาวิทยาลัย

4.2 วิธีการตรวจสอบและความน่าเชื่อถือของข้อมูล

กำหนดให้กรรมการที่ตรวจประเมิน ศึกษาเอกสารเชิงประจักษ์ และสอบทานข้อมูลโดยการสัมภาษณ์ และตรวจเยี่ยมสถานที่ (Site visit) จากนั้นนำข้อมูลมาเสนอต่อคณะกรรมการทุกคน เพื่อตัดสินผลในทุกระดับองค์ประกอบและทุกตัวบ่งชี้ และในการนำเสนอผู้บริหารและทีมงาน ได้เปิดโอกาสให้บุคลากร สามารถแสดงความคิดเห็นโต้แย้งในผลการประเมินได้ โดยต้องมีหลักฐานเชิงประจักษ์มาแสดง



เกณฑ์การตัดสินผลการประเมิน

ในการประเมินครั้งนี้คณะกรรมการตัดสินผลตามเกณฑ์คะแนนผลลัพธ์ 1- 5 ของสำนักงานคณะกรรมการการอุดมศึกษา โดยพิจารณาตัดสินผลตามเกณฑ์ ดังนี้

คะแนน 0.00 – 1.50	หมายถึงการดำเนินงานต้องปรับปรุงเร่งด่วน
คะแนน 1.51 – 2.50	หมายถึงการดำเนินงานต้องปรับปรุง
คะแนน 2.51 – 3.50	หมายถึงการดำเนินงานระดับพอใช้
คะแนน 3.51 – 4.50	หมายถึงการดำเนินงานระดับดี
คะแนน 4.51 – 5.00	หมายถึงการดำเนินงานระดับดีมาก



5. ผลการประเมิน

5.1 ผลการประเมินคุณภาพรายตัวบ่งชี้ (ป.1)

มาตรฐาน/ตัวบ่งชี้	เป้าหมาย ปีการศึกษา2558	ผลการดำเนินงาน		บรรลุ/ไม่ บรรลุ เป้าหมาย	คะแนน	หมายเหตุ (เหตุผลการ ประเมินที่ต่าง จาก SAR)
		ตัวตั้ง/ ตัวหาร	ผลลัพธ์			
องค์ประกอบที่ 1 : การผลิตบัณฑิต						
1.1 ผลการบริหารจัดการหลักสูตรโดยรวม (ผลลัพธ์)	3 คะแนน	31.53 16	1.97	ไม่บรรลุ	1.97	
1.2 อาจารย์ประจำคณะที่มีคุณวุฒิปริญญาเอก (ปัจจัยนำเข้า)	ร้อยละ 16	22 139.5	15.77	ไม่บรรลุ	1.97	
1.3 อาจารย์ประจำคณะที่ดำรงตำแหน่ง ทางวิชาการ (ปัจจัยนำเข้า)	ร้อยละ 30	32 139.5	22.93	ไม่บรรลุ	1.91	
1.4 การบริการนัศึกษาระดับปริญญาตรี (กระบวนการ)	6 ข้อ (5 คะแนน)	6 ข้อ		บรรลุ	5	
1.5 กิจกรรมนัศึกษาระดับปริญญาตรี (กระบวนการ)	6 ข้อ (5 คะแนน)	4 ข้อ		ไม่บรรลุ	3	
เฉลี่ยคะแนนองค์ประกอบที่ 1					2.77	
องค์ประกอบที่ 2 : การวิจัย						
2.1 ระบบและกลไกการบริหารและพัฒนา งานวิจัยหรืองานสร้างสรรค์ (กระบวนการ)	6 ข้อ (5 คะแนน)	6 ข้อ		บรรลุ	5	
2.2 เงินสนับสนุนงานวิจัยและงานสร้างสรรค์ (ปัจจัยนำเข้า)	5 คะแนน	5.33 3	1.78	ไม่บรรลุ	1.78	
2.3 ผลงานทางวิชาการของอาจารย์ประจำและ นักวิจัย(ผลลัพธ์)	ร้อยละ 3 คะแนน	8.31 3	2.77	ไม่บรรลุ	2.77	
เฉลี่ยคะแนนองค์ประกอบที่ 2					3.18	
องค์ประกอบที่ 3 : การบริการวิชาการ						
3.1 การบริการวิชาการแก่สังคม (กระบวนการ)	6 ข้อ (5 คะแนน)	6 ข้อ		บรรลุ	5	
เฉลี่ยคะแนนองค์ประกอบที่ 3					5	
องค์ประกอบที่ 4 : การทำนุบำรุงศิลปะและวัฒนธรรม						
4.1 ระบบและกลไกการทำนุบำรุงศิลปะและ วัฒนธรรม(กระบวนการ)	6 ข้อ (5 คะแนน)	6 ข้อ		บรรลุ	5	
เฉลี่ยคะแนนองค์ประกอบที่ 4					5	
องค์ประกอบที่ 5 : การบริหารจัดการ						
5.1 การบริหารของสถาบันเพื่อการกำกับติดตาม ผลลัพธ์ตามพันธกิจ กลุ่มสถาบันและเอกลักษณ์ ของสถาบัน (กระบวนการ)	6 ข้อ (4 คะแนน)	7 ข้อ		บรรลุ	5	



มาตรฐาน/ตัวบ่งชี้	เป้าหมาย	ผลการดำเนินงาน		บรรลุ/ไม่	คะแนน	หมายเหตุ
5.2 ผลการบริหารคณะ (ผลลัพธ์)	3.51 คะแนน	8.77	2.92	ไม่บรรลุ	2.92	ยังไม่รวม คะแนนองค์ 5 ตัวบ่งชี้ 5.2
		3				
5.3 ระบบกำกับกำกับการประกันคุณภาพหลักสูตรและ คณะ (กระบวนการ)	5 ข้อ	5 ข้อ		บรรลุ	4	
เฉลี่ยคะแนนองค์ประกอบที่ 5					3.97	
เฉลี่ยรวมองค์ประกอบที่ 1 -5					3.49	

5.2 ตารางสรุปผลและวิเคราะห์คุณภาพการศึกษาภายใน(ตาราง ป.2)

องค์ประกอบ คุณภาพ	คะแนนการประเมินเฉลี่ย					คะแนน เฉลี่ย	ผลการประเมิน
	ตัวบ่งชี้	I	P	O			
							0.00-1.50 การดำเนินงานต้องปรับปรุงเร่งด่วน 1.51-2.50 การดำเนินงานต้องปรับปรุง 2.51-3.50 การดำเนินงานระดับพอใช้ 3.51-4.50 การดำเนินงานระดับดี 4.51-5.00 การดำเนินงานระดับดีมาก
1	5	1.94	4	1.97	2.77		พอใช้
2	3	1.78	5	2.77	3.18		พอใช้
3	1	-	5	-	5		ดีมาก
4	1	-	5	-	5		ดีมาก
5	3	-	4.5	2.92	3.95		ดี
รวม	13	1.88	4.57	2.55	3.49		พอใช้
ผลการประเมิน		ต้อง ปรับปรุง	ดีมาก	พอใช้			

* ตัวบ่งชี้ที่ 1.1 เป็นค่าคะแนนเฉลี่ยของผลการประเมินระดับหลักสูตรทุกหลักสูตร

* ตัวบ่งชี้ที่ 5.2 เป็นค่าคะแนนเฉลี่ยของผลการประเมินระดับคณะทุกคณะ

5.3 จุดเด่น/แนวทางเสริม/จุดที่ควรพัฒนา/ข้อเสนอแนะ รายองค์ประกอบ

องค์ประกอบที่ 1 การผลิตบัณฑิต

จุดเด่น	แนวทางเสริม
-	-
จุดที่ควรพัฒนา	ข้อเสนอแนะ
1.การบริหารจัดการหลักสูตรให้เป็นไปตามกรอบ มาตรฐานคุณวุฒิ	1.สถาบันควรมีมาตรการพัฒนาหลักสูตรให้เป็นไปตาม เกณฑ์มาตรฐานหลักสูตรที่กำหนดโดยสำนักงาน คณะกรรมการการอุดมศึกษา ให้ครบทุกหลักสูตร โดยเฉพาะหลักสูตรในระดับบัณฑิตศึกษา



จุดที่ควรพัฒนา	ข้อเสนอแนะ
2.คุณวุฒิของอาจารย์	2.สถาบันควรมีระบบและกลไกที่ชัดเจนในการสนับสนุนให้คณาจารย์ศึกษาต่อในระดับที่สูงขึ้น เพื่อให้สอดคล้องกับการพัฒนาหลักสูตรในระดับบัณฑิตศึกษา
3.การกำหนดตำแหน่งทางวิชาการ	3.สถาบันควรมีมาตรการส่งเสริมให้คณาจารย์ขอตำแหน่งทางวิชาการตามกรอบระยะเวลาเพิ่มมากขึ้น เพื่อให้สอดคล้องกับการพัฒนาหลักสูตรในทุกระดับตามเกณฑ์มาตรฐานหลักสูตร ปี 2558
4. การเขียนแผน และการกำหนดตัวชี้วัดความสำเร็จของแผน	4. สถาบันควรทำความเข้าใจเรื่องการเขียนแผนและการกำหนดตัวชี้วัดความสำเร็จของแผนกิจกรรมพัฒนานักศึกษาที่สอดคล้องกับวัตถุประสงค์ตามแผนฯ ให้ชัดเจนมากยิ่งขึ้น

องค์ประกอบที่ 2 การวิจัย

จุดเด่น	แนวทางเสริม
-	-
จุดที่ควรพัฒนา	ข้อเสนอแนะ
1.ขาดการกระจายตัวของนักวิจัยที่จะทำให้งานวิจัยของมหาวิทยาลัยเทคโนโลยีราชมงคลล้านนาลำปาง เกิดความหลากหลายมากยิ่งขึ้น	1.1ควรส่งเสริมให้มีการสรรหาทุนวิจัยเพิ่มขึ้น โดยเฉพาะด้านมนุษยศาสตร์และสังคมศาสตร์เพิ่มขึ้น 1.2 ควรผลักดันและส่งเสริมให้คณาจารย์ทุกสาขาวิชาหาแหล่งทุนวิจัยจากภายนอกเพิ่มขึ้น
2. ผลงานวิจัยที่ตีพิมพ์เผยแพร่ในวารสารวิชาการระดับชาติและนานาชาติ ตลอดจนผลงานที่ได้รับการจดทะเบียนทรัพย์สินทางปัญญา	2.1 ควรส่งเสริมให้คณาจารย์ทุกท่านได้ทำงานวิจัยซึ่งถือว่าเป็นภารกิจหลักที่สำคัญของสายวิชาการ 2.2 ควรส่งเสริมให้อาจารย์มีงานวิจัยและงานสร้างสรรค์ที่ตีพิมพ์เผยแพร่และได้รับการจดทะเบียนทรัพย์สินทางปัญญาหรือนำไปใช้ประโยชน์ทั้งในระดับชาติและระดับนานาชาติเพิ่มขึ้น

องค์ประกอบที่ 3 การบริการวิชาการ

จุดเด่น	แนวทางเสริม
สถาบันมีพันธกิจทางด้านการบริการวิชาการที่สร้างคุณภาพชีวิตที่ดีให้กับชุมชนมีการกำหนดเป้าหมายในการพัฒนาที่ชัดเจน มีความร่วมมือของบุคลากรทุกสาขาในคณะ และการ	ควรกำหนดชุมชนเป้าหมายในการบริการวิชาการทั้งพื้นที่ใกล้เคียง และโดยรอบสถาบันในการดำเนินงานครั้งต่อไป



จุดเด่น	แนวทางเสริม
ประสานงานร่วมมือกับเครือข่ายภายนอกที่มีประสิทธิภาพ มีความต่อเนื่องของโครงการ เช่น ชุดโครงการยกระดับคุณภาพชีวิตของหมู่บ้าน/ชุมชนอย่างมีส่วนร่วม กรณี บ้านวอแก้ว ตำบลวอแก้ว อำเภอห้างฉัตร จังหวัดลำปาง	
จุดที่ควรพัฒนา	ข้อเสนอแนะ
-	-

องค์ประกอบที่ 4 การทำนุบำรุงศิลปะและวัฒนธรรม

จุดเด่น	แนวทางเสริม
1.แผนด้านทำนุบำรุงศิลปะและวัฒนธรรม วัตถุประสงค์ของแผนและตัวชี้วัดความสำเร็จของแผนมีความชัดเจนและสอดคล้องกัน ส่งผลให้สามารถดำเนินกิจกรรมได้ประสบผลสำเร็จทุกโครงการตามตัวชี้วัดที่กำหนดไว้	1.สถาบันควรมีการกำหนดตัวชี้วัดความสำเร็จของแผนทำนุบำรุงศิลปะและวัฒนธรรม ทั้งเชิงปริมาณ เชิงคุณภาพ และประโยชน์ที่ได้รับจากการดำเนินงานตามโครงการ เพื่อประสิทธิภาพและประสิทธิผลของโครงการและมีการจัดกิจกรรมตามแผนฯ ที่จะส่งผลต่อการพัฒนาคุณภาพของนักศึกษา
จุดที่ควรพัฒนา	ข้อเสนอแนะ
-	-

องค์ประกอบที่ 5 การบริหารจัดการ

จุดเด่น	แนวทางเสริม
-	-
จุดที่ควรพัฒนา	ข้อเสนอแนะ
1.การจัดทำแผนปฏิบัติงานประจำปี	1.ควรมีการรายงานตัวบ่งชี้และเป้าหมายของแผนปฏิบัติการประจำปีตามแผนกลยุทธ์ของสถาบันและประเมินผลการบรรลุความสำเร็จตามตัวบ่งชี้และเป้าหมาย รวมถึงข้อเสนอแนะเพื่อการปรับปรุงแผนกลยุทธ์และแผนปฏิบัติการในปีต่อไป
2.การกำกับติดตามส่งเสริมให้ทุกคณะดำเนินการคำนวณต้นทุนต่อหน่วยที่เกิดประโยชน์ต่อการวิเคราะห์ความคุ้มค่าของการบริหารหลักสูตร	2.ควรกำกับติดตามให้คณะ นำผลจากการคำนวณต้นทุนต่อหน่วย มาใช้ประโยชน์ในการวิเคราะห์ความคุ้มค่าของการบริหารหลักสูตรที่เป็นสาระสำคัญสอดคล้องกับการรายงานผลการดำเนินการผลการประกันคุณภาพระดับหลักสูตร ในด้าน



จุดที่ควรพัฒนา	ข้อเสนอแนะ
	2.1 ประสิทธิภาพเกี่ยวกับการสำเร็จการศึกษาและความคงอยู่ของนักศึกษา 2.2 ประสิทธิภาพเกี่ยวกับการมีงานทำของบัณฑิตและความพึงพอใจของผู้ใช้บัณฑิต 2.3 โอกาสในการแข่งขันโดยการเปรียบเทียบกับสถาบันอื่นที่ผลิตบัณฑิตในหลักสูตรเดียวกัน หรือใกล้เคียงกัน เช่น อัตราเงินเดือน ตำแหน่งงาน
3. การจัดการความเสี่ยงจากปัจจัยภายนอกที่มีผลต่อการดำเนินงานตามพันธกิจของสถาบัน	3. ควรมีการจัดทำแผนบริหารความเสี่ยงที่มีการวิเคราะห์กำหนดปัจจัยเสี่ยงที่เกิดจากภายนอกและมีการจัดการความเสี่ยง ที่ส่งผลต่อการดำเนินงานตามพันธกิจของสถาบัน ทำให้ระดับความเสี่ยงลดลง
4. การบริหารงานด้วยหลักธรรมาภิบาล โดยคำนึงถึงประโยชน์ของสถาบันและผู้มีส่วนได้เสีย	4. ควรมีการรายงานการดำเนินงานในปีการศึกษา 2558 ตามหลักธรรมาภิบาลที่เป็นสาระสำคัญอย่างเป็นระบบและต่อเนื่อง
5. การกำกับติดตาม ส่งเสริม สนับสนุนให้ทุกหน่วยงานในสถาบันมีการจัดการความรู้ และนำผลไปปรับใช้ในการปฏิบัติงานได้จริง	5. ควรมีข้อมูลจากบุคคล หน่วยงาน ที่นำผลแนวปฏิบัติจากการจัดการความรู้และมีการเผยแพร่ไปปรับใช้ในการปฏิบัติงานจริงได้อย่างชัดเจน
6. การกำกับติดตามผลการดำเนินงานตามแผนการบริหารและพัฒนาบุคลากร ให้เกิดผลสำเร็จตามตัวบ่งชี้ที่กำหนด	6. ควรมีการรายงานตัวบ่งชี้ความสำเร็จของแผน และมีการประเมินผลการพัฒนาบุคลากรว่าเป็นไปตามตัวบ่งชี้ความสำเร็จที่กำหนดตามวัตถุประสงค์ เพื่อให้เกิดการปรับปรุงแผนในปีต่อไป
7. การกำกับติดตามส่งเสริมให้ทุกหน่วยงานดำเนินงานด้านการประกันคุณภาพ	7. ควรปรับปรุงระบบประกันคุณภาพในหน่วยสนับสนุน ในเรื่องของตัวชี้วัดความสำเร็จที่สามารถนำมาใช้สนับสนุนการดำเนินงานด้านการประกันคุณภาพของหน่วยจัดการศึกษาได้อย่างมีประสิทธิภาพยิ่งขึ้น
8. ผลการบริหารงานของคณะ	8. ควรกำหนดแนวปฏิบัติที่ชัดเจนในการดำเนินงานประกันคุณภาพระดับคณะ ตามตัวบ่งชี้ 5.1 เพื่อให้สามารถนำผลการประเมินไปแสดงตามตัวบ่งชี้ที่ 5.2 ได้อย่างชัดเจน
9. ผลการประเมินคุณภาพหลักสูตรที่ไม่ผ่านเกณฑ์ กำกับมาตรฐาน	9. ควรมีการวิเคราะห์ประเด็นปัญหากรณีหลักสูตรปริญญาโทเทคโนโลยีการเกษตรไม่ผ่านกฎเกณฑ์มาตรฐานอย่างเร่งด่วน พร้อมทั้งกำหนดแนวทางการแก้ไขปัญหาให้ชัดเจน



คณะกรรมการประเมินคุณภาพภายใน
มหาวิทยาลัยเทคโนโลยีราชมงคลล้านนา ปีการศึกษา 2558
ตรวจประเมินระหว่างวันที่ 26-27 กันยายน 2559

ลงชื่อ ประธาน
(ผศ.เสาวณี ใจรักษ์)

ลงชื่อ กรรมการ
(รศ.ดร.จักรพงษ์ พวงงามชื่น)

ลงชื่อ กรรมการ
(ผศ.ดร.อดิศักดิ์ จูมวงษ์)

ลงชื่อ กรรมการ
(ผศ.พงษ์สวัสดิ์ อำนวยกิจติกร)

ลงชื่อ กรรมการและเลขานุการ
(ผศ.ดร.ณัฐพัชร์ เกียรติวรกานต์)



คณะกรรมการประเมินคุณภาพภายใน
มหาวิทยาลัยเทคโนโลยีราชมงคลล้านนา ลำปาง ปีการศึกษา 2558
ตรวจประเมินระหว่างวันที่ 26-27 กันยายน 2559

ลงชื่อ ประธาน
(ผศ.เสาวณี ไกรักษ์)

ลงชื่อ กรรมการ
(รศ.ดร.จักรพงษ์ พวงงามชื่น)

ลงชื่อ กรรมการ
(ผศ.ดร.อดิศักดิ์ จูมวงษ์)

ลงชื่อ กรรมการ
(ผศ.พงษ์สวัสดิ์ อำนางกิติกร)

ลงชื่อ กรรมการและเลขานุการ
(ผศ.ดร.ณัฐพัชร์ เถียรวรรณต์)



6. ภาคผนวก

- 6.1 กำหนดการตรวจประเมินคุณภาพภายใน ระดับสถาบัน
- 6.2 รายชื่อผู้ให้สัมภาษณ์
- 6.3 บันทึกข้อมูลจากการสัมภาษณ์
- 6.4 ผลการตรวจประเมินคุณภาพระดับหลักสูตรประจำปีการศึกษา 2558
- 6.5 ผลการตรวจประเมินคุณภาพระดับคณะประจำปีการศึกษา 2558
- 6.6 รูปกิจกรรมการตรวจประเมินคุณภาพระดับสถาบันประจำปีการศึกษา 2558



กำหนดการตรวจติดตามและประเมินคุณภาพภายใน ระดับสถาบัน

ปีการศึกษา 2558

วันที่ 26-27 กันยายน 2559

ณ ห้องประชุม 1 อาคารอำนวยการ

มหาวิทยาลัยเทคโนโลยีราชมงคลล้านนา ลำปาง

วันจันทร์ที่ 26 กันยายน 2559

เวลา	กิจกรรม	
08.30 – 09.00 น	ประชุมคณะกรรมการตรวจประเมิน	
09.00 – 09.40 น	คณะกรรมการชี้แจงวัตถุประสงค์ของการตรวจประเมินและการตรวจเยี่ยมพร้อมรับฟังการบรรยายสรุปการดำเนินงานประกันคุณภาพการศึกษาภายในประจำปีการศึกษา 2558	
09.40 – 10.20 น	สัมภาษณ์ผู้บริหาร	
10.20 – 11.00 น	กลุ่ม 1 สัมภาษณ์ตัวแทนผู้ประกอบการ/ ผู้ใช้บัณฑิต	กลุ่ม 2 สัมภาษณ์ตัวแทนศิษย์เก่า
11.00 – 11.30 น	สัมภาษณ์ตัวแทนเจ้าหน้าที่	สัมภาษณ์ตัวแทนนักศึกษา/ผู้นำ นักศึกษา
11.30 – 12.00 น		สัมภาษณ์ตัวแทนอาจารย์
12.00 – 13.00 น	พักรับประทานอาหารกลางวัน	
13.00 – 14.00 น	คณะกรรมการตรวจเยี่ยมห้องสมุด / ห้องเรียน / ห้องปฏิบัติการ สังเกตการณ์และสัมภาษณ์ผู้ปฏิบัติงาน	
14.00 – 20.30 น	คณะกรรมการตรวจประเมินศึกษาเอกสารหลักฐานข้อมูลเพิ่มเติมและ สัมภาษณ์ผู้รับผิดชอบตัวบ่งชี้ตามรายงานผลการประเมินตนเอง	

วันอังคารที่ 27 กันยายน 2559

เวลา	กิจกรรม
08.30 – 12.00 น	คณะกรรมการตรวจประเมินศึกษาเอกสารหลักฐานข้อมูลเพิ่มเติมและ สัมภาษณ์ผู้รับผิดชอบตัวบ่งชี้ตามรายงานผลการประเมินตนเอง (ต่อ)
12.00 – 13.00 น	พักรับประทานอาหารกลางวัน
13.00 – 14.00 น	ประชุมคณะกรรมการสรุปผลการตรวจประเมินเพื่อสรุปผลและร่าง รายงานผลการตรวจประเมิน
14.00 – 15.00 น	ประธานคณะกรรมการสรุปผลการตรวจประเมินคุณภาพ ให้ข้อเสนอแนะ และตอบข้อซักถาม



6.3 รายชื่อผู้ให้สัมภาษณ์

ผู้บริหาร

1. ผศ.มนูญ	เมฆอรุณกมล	รองอธิการบดี
2. ผศ.วันชาติ	สุวดี	ผู้อำนวยการกองบริหารทรัพยากร
3. ผศ.วิทยา	วนาภิชิต	ผู้อำนวยการกองการศึกษา
4. ผศ.โพธิ์งาม	ภูทอง	คณะวิทยาศาสตร์และเทคโนโลยีการเกษตร
5. ผศ.ดร.วันไชย	คำเสน	คณะวิศวกรรมศาสตร์
6. ผศ.ดร.สุชญา	วรามิตร	คณะบริหารธุรกิจและศิลปศาสตร์

ตัวแทนอาจารย์

1. นายสุพัฒน์	ใต้เวชศาสตร์	คณะวิทยาศาสตร์และเทคโนโลยีการเกษตร
2. ผศ.นิรันดร	กองเงิน	คณะวิทยาศาสตร์และเทคโนโลยีการเกษตร
3. นายประเทือง	ผื่นแก้ว	คณะวิศวกรรมศาสตร์
4. นายประสงค์	วงศ์ชัยบุตร	คณะวิศวกรรมศาสตร์
5. นายพงษ์เทพ	ไพบุลย์หวังเจริญ	คณะบริหารธุรกิจและศิลปศาสตร์
6. นางสาววารารณ	สิงห์แก้วสืบ	คณะบริหารธุรกิจและศิลปศาสตร์

ตัวแทนเจ้าหน้าที่

1. นางภคินี	ไชยวุฒิ	กองบริหารทรัพยากร
2. นายอภิชาติ	ปัญญา	กองการศึกษา
3. นางสาวพจมาศ	คำป็น	คณะวิทยาศาสตร์และเทคโนโลยีการเกษตร
4. นายกิตติศักดิ์	จอมวงศ์	คณะวิศวกรรมศาสตร์
5. นางสาวอภिरดา	คำฟูบุตร	คณะบริหารธุรกิจและศิลปศาสตร์

ตัวแทนผู้ประกอบการ/ผู้ใช้บัณฑิต

1. คุณวิรัตน์	ประเสริฐสุข	คณะวิศวกรรมศาสตร์	การไฟฟ้าแม่เมาะ
2. คุณเอกนรินทร์	มะโนลา	คณะวิทยาศาสตร์และเทคโนโลยีการเกษตร	ผู้จัดการบริษัทอิลไทรย์ฮอ์แกนนิกส์ จำกัด
3. คุณอาคม	สุวัฒน์กัญญา	คณะบริหารธุรกิจและศิลปศาสตร์	



ตัวแทนนักศึกษา

- | | | |
|--------------------|---------|------------------------------------|
| 1. นายพงศกร | คำมูล | คณะวิทยาศาสตร์และเทคโนโลยีการเกษตร |
| 2. นายจักรกฤษณ์ | พรหมพิง | คณะวิศวกรรมศาสตร์ |
| 3. นางสาวกานต์ติมา | ใจคำป็น | คณะบริหารธุรกิจและศิลปศาสตร์ |

ตัวแทนผู้นำนักศึกษา

- | | |
|-----------------|---------|
| 1. นายสมภพ | สมยา |
| 2. นางสาวบุสบา | อะยะชู |
| 3. นางสาวอภิราษ | ชุ่มศรี |

ตัวแทนศิษย์เก่า

- | | | |
|---------------|--------------|------------------------------------|
| 1. คุณสุทธิพร | มานะบารมีกุล | คณะวิทยาศาสตร์และเทคโนโลยีการเกษตร |
| 2. คุณวิรัตน์ | ประเสริฐสุข | คณะวิศวกรรมศาสตร์ |
| 3. นายสุพจน์ | จันทร์เที่ยง | คณะบริหารธุรกิจและศิลปศาสตร์ |



ข้อมูลและข้อเสนอแนะจากผู้เข้ารับการสัมภาษณ์

ข้อเสนอแนะในการเขียนรายงานการประเมินตนเอง

การจัดทำรายงานการประเมินตนเอง ควรแสดงข้อมูลที่เกิดขึ้นจากการดำเนินงานในปี 2558 ให้ครบทุกตัวบ่งชี้ รวมถึงแสดงให้เห็นถึงกระบวนการประเมิน ตลอดจนแนวทางการปรับปรุงในปีการศึกษาต่อไป

ข้อเสนอแนะต่อมหาวิทยาลัยเทคโนโลยีราชมงคลล้านนา ลำปาง

ควรมีการกำหนดแนวทางในการบริหารจัดการของสถาบันที่เน้นการมีส่วนร่วมของบุคลากรในทุกกระดับ และสามารถนำไปปฏิบัติได้อย่างมีประสิทธิภาพมากขึ้น

ตัวแทนผู้บริหาร

1. ผู้บริหารมีแนวทางในการพัฒนาหลักสูตรใหม่ๆ ที่ทันสมัยสอดคล้องกับสถานการณ์ ความต้องการของตลาดแรงงาน และเอกลักษณ์ของสถาบัน มีการวางแผนที่จะบูรณาการของสาขาวิชาที่เปิดสอนหลายๆ สาขาวิชา มาเชื่อมโยงกัน เป็นหลักสูตรด้านวิศวกรรมอาหาร และเกษตรอิเล็กทรอนิกส์
2. มหาวิทยาลัยมีการพัฒนาบุคลากร โดยให้มีระบบการเพิ่มทักษะด้านวิชาการและวิชาชีพ โดยการเข้าไปเรียนรู้และทำงานร่วมกับหน่วยงานภายนอก สถานประกอบการนั้นๆ เพื่อนำมาเพิ่มคุณภาพในการผลิตบัณฑิต
3. สถาบันควรปรับปรุงการจัดบุคลากรเพื่อพัฒนาทักษะวิชาชีพ ณ สถานประกอบการให้สอดคล้องกับการพัฒนาหลักสูตรและการเพิ่มประสิทธิภาพในการเรียนการสอน
4. การจัดกิจกรรมวิชาการให้กับนักศึกษา ควรมีการเพิ่มกิจกรรมให้หลากหลายรูปแบบมากขึ้น เพื่อให้ตรงกับความต้องการของนักศึกษา

ตัวแทนคณาจารย์

1. การสนับสนุนงบประมาณที่จัดสรรเป็นทุนวิจัยภายใน และส่งเสริมการเผยแพร่ผลงานวิชาการน้อยเกินไป
2. งบประมาณสนับสนุนการจัดการเรียนการสอนของแต่ละหลักสูตรในช่วงต่อของปีงบประมาณ ไม่มีการยืมเงินสำรองจ่ายได้ ทำให้อาจารย์บางท่านต้องสำรองจ่ายเงินส่วนตัวเพื่อให้การบริหารจัดการการเรียนการสอนเป็นไปด้วยความราบรื่น
3. การจัดอบรมเพื่อเสริมสร้างสมรรถนะด้านต่างๆ สำหรับบุคลากร ควรพิจารณาส่งเสริมและพัฒนาทุกกลุ่มทั้งอาจารย์เก่าและอาจารย์ใหม่
4. การขาดความมั่นคงในการทำงาน เนื่องจากนโยบายการปรับบุคลากรสายวิชาการจากพนักงานพันธกิจไปเป็นพนักงานอัตราจ้างส่งผลกระทบต่อพัฒนาคุณภาพของอาจารย์ เช่น การเป็นหัวหน้าโครงการวิจัยและการขอตำแหน่งตำแหน่งทางวิชาการ
5. ควรมีการสร้างขวัญและกำลังใจให้กับบุคลากร เพื่อสร้างเสริมประสิทธิภาพในการทำงานให้สูงขึ้น
6. การสอบแข่งขันเพื่อสอบบรรจุเข้าสู่ตำแหน่งใหม่ ควรพิจารณาอายุงานของบุคลากรที่อยู่ในสถาบัน



ตัวแทนบุคลากรสายสนับสนุน

1. การขาดความมั่นคงในการทำงาน เนื่องจากนโยบายการปรับบุคลากรสายสนับสนุนจากพนักงานพันธกิจไปเป็นพนักงานมหาวิทยาลัยที่ต้องมีการประเมินเข้าสู่ตำแหน่งตามเกณฑ์ที่สถาบันกำหนด
2. ขาดการกำหนดกรอบภาระงานของพนักงานสายสนับสนุนที่ชัดเจนส่งผลต่อการปฏิบัติงานตามหน้าที่และความเชี่ยวชาญของพนักงาน
3. ควรมีการแจ้งผลการประเมินการปฏิบัติงาน เพื่อให้พนักงานได้นำผลไปพัฒนาเพื่อการทำงานที่มีประสิทธิภาพมากขึ้น
4. พนักงานมีความรักและผูกพันกับองค์กร

ตัวแทนผู้ใช้บัณฑิต

1. บัณฑิตมหาวิทยาลัยเทคโนโลยีราชมงคลล้านนาลำปาง มีความขยัน หมั่นเพียร เรียนรู้งาน และรับผิดชอบต่องานที่ได้รับมอบหมาย แต่มีจุดอ่อนด้านทักษะการใช้ภาษาอังกฤษ
2. บัณฑิตในสายวิทยาศาสตร์จะมีความรู้พื้นฐานทางด้านวิชาการที่สามารถนำไปต่อยอดในสายวิชาชีพ ส่วนบัณฑิตทางสายบริหารธุรกิจและศิลปศาสตร์ ยังมีความรู้พื้นฐานทางด้านธุรกิจไม่เพียงพอต่อการนำไปต่อยอดในการทำงาน
3. ควรมีการพัฒนาทักษะทางวิชาชีพให้แก่บัณฑิต ที่พร้อมทำงานได้ทันที

ตัวแทนศิษย์เก่า

1. ศิษย์เก่ามีความคิดเห็นว่า ความรู้ที่ได้จากเนื้อหาวิชาตามหลักสูตรเพียงพอกับการทำงานแต่ควรมีการพัฒนาเนื้อหาและโปรแกรมต่างๆ ให้ทันสมัย สอดคล้องกับกระแสการเปลี่ยนแปลงภายนอก
2. อยากให้มีการจัดอบรมความรู้ใหม่ๆ ให้แก่ศิษย์เก่า

ตัวแทนนักศึกษา

1. นักศึกษาต้องการให้มหาวิทยาลัยเทคโนโลยีราชมงคลล้านนาลำปาง จัดสถานที่สำหรับกิจกรรมสโมสรนักศึกษาไว้ที่ศูนย์วัฒนธรรมทางด้านหน้า แทนที่เดิมเนื่องจากตั้งอยู่บริเวณพื้นที่ที่ค่อนข้างเปลี่ยว
2. ข้อเสนอแนะต่อมหาวิทยาลัยเทคโนโลยีราชมงคลล้านนาลำปาง นักศึกษามีความคิดเห็นพอสรุปได้ดังนี้
 - อยากให้ทางสถาบันจัดสถานที่จอดรถมอเตอร์ไซด์ให้เพียงพอ
 - ปัญหาเรื่องอินเทอร์เน็ตช้า กระทบต่อการเรียนผ่านสื่อออนไลน์
 - ควรมีอุปกรณ์ปฏิบัติการให้เพียงพอกับจำนวนนักศึกษา เพื่อเสริมสร้างการศึกษาหรือต่อยอดการศึกษาให้มีทักษะการเรียนรู้เพิ่มขึ้น
 - คณาจารย์ควรนำความรู้และเทคนิคการสอนที่ทันสมัยเข้ามาใช้ในการเรียนการสอน
 - ควรมีไฟส่องสว่างบริเวณทางขึ้นศูนย์วิจัย เนื่องจากค่อนข้างมืด เพื่อป้องกันอุบัติเหตุที่อาจเกิดขึ้นได้
 - นักศึกษาต้องการให้มีร้านค้าบริการของมหาวิทยาลัย ที่ดำเนินการจำหน่ายเครื่องเขียน เครื่องแบบนักศึกษา สมุด และอื่นๆ



3. นักศึกษามีความพึงพอใจต่อระบบการจัดการฝึกประสบการณ์วิชาชีพ ที่มีการเตรียมความพร้อมในการทำงานให้แก่นักศึกษา

4. นักศึกษาที่ทำงานสโมสรหรือกิจกรรมนักศึกษามีความเข้าใจในเรื่องของการประกันคุณภาพการศึกษาเป็นอย่างดี

ผลการประเมินหลักสูตร ประจำปีการศึกษา 2558

หลักสูตร/คณะ	เป้าหมาย	ผ่าน/ไม่ผ่าน	คะแนนประเมิน
คณะวิทยาศาสตร์และเทคโนโลยีการเกษตร			
1. วทบ. (ประมง)	3.00	ผ่าน	2.55
2. วทบ. (พืชศาสตร์)	3.00	ผ่าน	2.16
3. วทบ. (วิทยาศาสตร์และเทคโนโลยีการอาหาร)	3.00	ผ่าน	2.33
4. วทบ. (สัตวศาสตร์)	3.00	ผ่าน	2.52
5. วทบ. (พัฒนาผลิตภัณฑ์อาหาร)	3.00	ผ่าน	1.56
6. ทล.บ. (เทคโนโลยีภูมิทัศน์)	3.00	ผ่าน	1.60
7. วท.ม. (เทคโนโลยีการเกษตร)	3.00	ไม่ผ่าน	1.36
ค่าเฉลี่ย			1.82
คณะบริหารธุรกิจและศิลปศาสตร์			
1. บธ.บ. (การตลาด)	3.00	ผ่าน	1.67
2. บธ.บ. (การจัดการ)	3.00	ผ่าน	2.54
3. บธ.บ. (ระบบสารสนเทศทางคอมพิวเตอร์)	3.00	ผ่าน	2.07
4. บข.บ. (การบัญชี)	3.00	ผ่าน	2.75
5. ศศ.บ. (ภาษาอังกฤษเพื่อการสื่อสารสากล)	3.00	ผ่าน	2.17
6. ศศ.บ. (การท่องเที่ยวและการโรงแรม)	3.00	ผ่าน	1.35
ค่าเฉลี่ย			2.09
คณะวิศวกรรมศาสตร์			
1. อส.บ. (เทคโนโลยีเครื่องกล)	3.00	ผ่าน	1.99
2. อส.บ. (เทคโนโลยีอุตสาหกรรม)	3.00	ผ่าน	2.21
3. อส.บ. (เทคโนโลยีไฟฟ้า)	3.00	ผ่าน	2.06
ค่าเฉลี่ย			2.09
ค่าเฉลี่ยทุกหลักสูตรของ มทร.ล้านนา ลำปาง		31.53/16	1.97



ตาราง ป.1 สรุปผลการประเมินรายตัวชี้วัด ตามองค์ประกอบ (คณะ) มหาวิทยาลัยเทคโนโลยีราชมงคลล้านนา ลำปาง ปีการศึกษา 2558

ตัวชี้วัดคุณภาพ	ชื่อตัวชี้วัด	ชนิดตัวบ่งชี้	เกณฑ์การประเมิน					เป้าหมาย	ผลการดำเนินงาน					ผลการดำเนินงาน				
			เกณฑ์การประเมิน						ผลการดำเนินงาน					ผลการดำเนินงาน				
			1	2	3	4	5		ตัวชี้วัด	ผลสัมฤทธิ์	คะแนน	ตัวชี้วัด	ผลสัมฤทธิ์	คะแนน	ตัวชี้วัด	ผลสัมฤทธิ์	คะแนน	
ตอนที่ 1 การผลิตบัณฑิต																		
สกอ 1.1	ผลการบริหารจัดการหลักสูตรโดยรวม	O	คะแนน	ดำเนินการ	12.72	7	1.82	1.82	1.82	12.55	6	2.09	2.09	6.26	3	2.09	2.09	
สกอ 1.2	อาจารย์ประจำคณะที่มีคุณวุฒิปริญญาเอก	I	ร้อยละ	เทียบบรรทัดโดยรวมทั้งคณะ 40 เท่ากับ 5	11	63	17.46	2.18	2.18	7	54.5	12.84	1.61	4	22	18.18	2.27	
สกอ 1.3	อาจารย์ประจำคณะที่ดำรงตำแหน่งทางวิชาการ	I	ร้อยละ	เทียบบรรทัดโดยรวมทั้งคณะ 60 เท่ากับ 5	26	63	41.27	3.44	3.44	5	54.5	9.17	0.76	1	22	4.55	0.38	
สกอ 1.4	จำนวนนักศึกษาดำรงตำแหน่งเทียบเท่า	I	คะแนน	เทียบเกณฑ์มาตรฐานตามกลุ่มสาขาวิชา	706.480	59	11.957	5.00	5.00	1236.27	50.5	24.481	5.00	408.58	22	18.572	5.00	
สกอ 1.5	การบริหารนักศึกษาในระดับปริญญาตรี	P	ข้อ	1 2 3.4 ข้อ 5 6 5			3 ข้อ	3				3 ข้อ	3			2 ข้อ	2	
สกอ 1.6	กิจกรรมนักศึกษาในระดับปริญญาตรี	P	ข้อ	1 2 3.4 ข้อ 5 6 5			2 ข้อ	2				4 ข้อ	3			2 ข้อ	2	
ตอนที่ 2 การวิจัย																		
สกอ 2.1	ระบบและกลไกการบริหารและพัฒนางานวิจัยหรืองานสร้างสรรค์	P	ข้อ	1 2 3.4 ข้อ 5 6 6 ข้อ			6 ข้อ	5				4 ข้อ	3			6 ข้อ	5	
สกอ 2.2	เงินสนับสนุนงานวิจัย และงานสร้างสรรค์	I	บาท/คน	เทียบบรรทัดโดยรวมทั้งคณะตามกลุ่มสาขาวิชา	60000	1336800	59	22658	1.89	476550	50.5	9436.60	1.88	445000	22	20227.27	1.69	
สกอ 2.3	ผลงานทางวิชาการของอาจารย์ประจำและนักวิจัย	O	คะแนน	เทียบบรรทัดโดยรวมทั้งคณะตามกลุ่มสาขาวิชา	10	63	15.87	2.65	2.65	4	54.5	1.84	1.55	5.2	2.2	23.64	3.94	
ตอนที่ 3 การบริการวิชาการ																		
สกอ 3.1	การบริหารวิชาการแก่สังคม	P	ข้อ	1 2 3.4 ข้อ 5 6 6 ข้อ			4 ข้อ	3				3 ข้อ	3			4 ข้อ	3	
งานบำรุงศิลปะและวัฒนธรรม																		
สกอ 4.1	ระบบและกลไกการดำเนินงานศิลปะและวัฒนธรรม	P	ข้อ	1 2 3.4 ข้อ 5 6.7 ข้อ 6 ข้อ			5 ข้อ	4				3 ข้อ	3			1 ข้อ	1	
ตอนที่ 5 การบริหารจัดการ																		
สกอ 5.1	การบริหารของคณะเพื่อการทำงาน	P	ข้อ	1 2 3.4 ข้อ 5.6 ข้อ 7 6 ข้อ			7 ข้อ	5				7 ข้อ	5			7 ข้อ	5	
สกอ 5.2	ระบบกำกับกับการประกันคุณภาพหลักสูตร	P	ข้อ	1 2 3.4 ข้อ 5 6 5 ข้อ			5 ข้อ	5				5 ข้อ	5			5 ข้อ	5	
ใช้ผลการประเมินตัวชี้วัดที่ 5.2 ของคณะในส่วนกลางที่สังกัด																		
								ค่าเฉลี่ย (คำนวณจาก 12 ตัวบ่งชี้)	38.98	12	3.25	3.25	32.89	12	2.74	33.37	12	2.78
ค่าเฉลี่ย (ผลการบริหารคณะ สกอ.5.3 ระดับสถาบัน) = 3.25+2.74+2.78/3 = 8.77/3 = 2.92																		



รูปกิจกรรมการตรวจประเมินคุณภาพภายใน ปีการศึกษา 2558
วันที่ 26-27 กันยายน 2559



รองอธิการบดี มหาวิทยาลัยเทคโนโลยีราชมงคลล้านนาลำปาง
กล่าวต้อนรับคณะกรรมการประเมินคุณภาพการศึกษาภายในระดับสถาบัน ประจำปีการศึกษา 2558



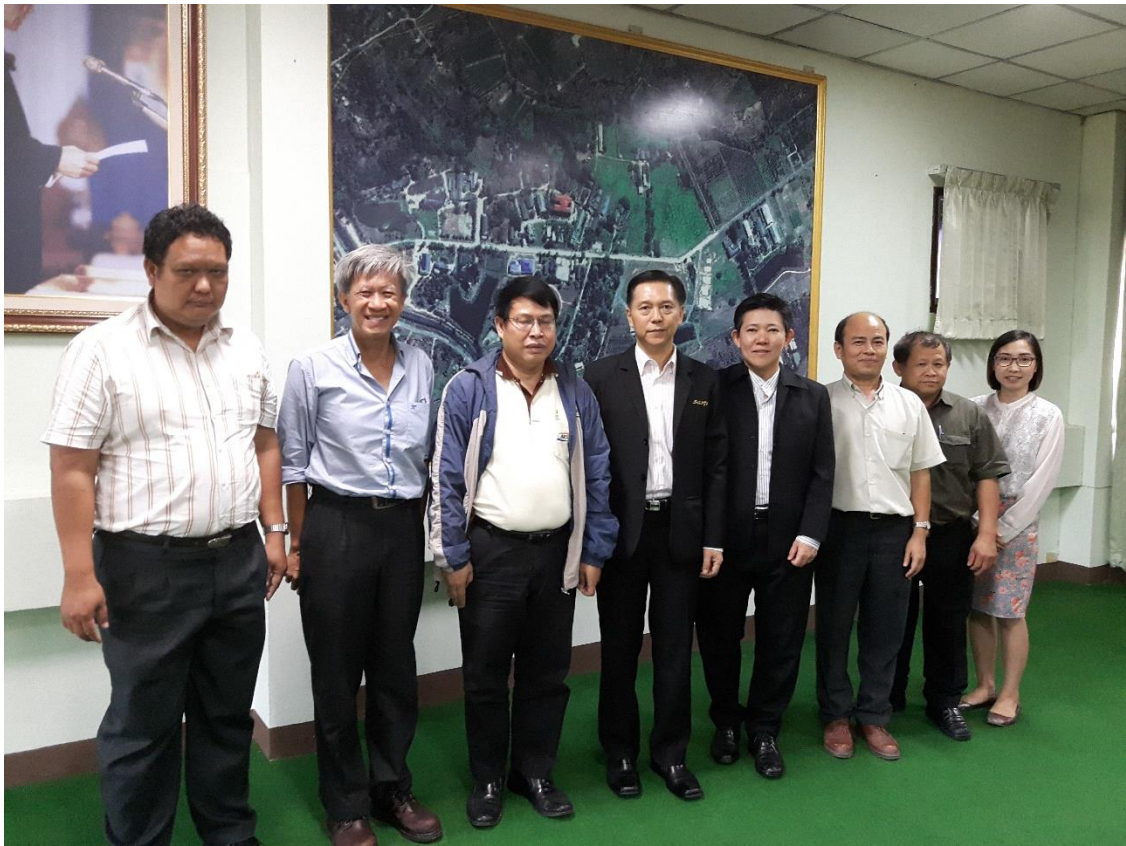
คณะกรรมการประเมินคุณภาพการศึกษาภายในระดับสถาบัน ประจำปีการศึกษา 2558





ผู้บริหารสูงสุดของหน่วยงานบรรยายสรุปผลการดำเนินงานของมหาวิทยาลัย





ตัวแทนคณาจารย์ผู้ให้การสัมภาษณ์



ตัวแทนนักศึกษาผู้ให้การสัมภาษณ์





การสัมภาษณ์ผู้ประกอบการ



ตัวแทนเจ้าหน้าที่ผู้ให้การสัมภาษณ์



