



รายงานผลการประเมินคุณภาพการศึกษาภายในระดับคณะ
ประจำปีการศึกษา 2558

คณะวิศวกรรมศาสตร์
มหาวิทยาลัยเทคโนโลยีราชมงคลธัญบุรี
ตรวจประเมินระหว่างวันที่ 13-14 ตุลาคม 2559

คำนำ

รายงานฉบับนี้จัดทำขึ้นเพื่อเป็นการรายงานผลการประเมินคุณภาพการศึกษาภายใน ประจำปี การศึกษา 2557 ตั้งแต่วันที่ 16 สิงหาคม 2557 ถึง 17 สิงหาคม 2558 คณะวิศวกรรมศาสตร์มหาวิทยาลัย เทคโนโลยีราชมงคลธัญบุรี ใช้เกณฑ์การประกันคุณภาพตาม สำนักงานคณะกรรมการการอุดมศึกษา (สกอ.) เป็นกรอบแนวทางการดำเนินงานด้านประกันคุณภาพ โดยคณะกรรมการประเมินคุณภาพได้ ร่วมกันประเมินคุณภาพฯ ระหว่างวันที่ 13-14 ตุลาคม 2559

คณะกรรมการประเมินได้จัดทำรายงานผลการประเมินคุณภาพการศึกษาภายในฉบับนี้ขึ้น เพื่อ สรุปผลการประเมินตามที่คณะกรรมการได้ประเมินตามสภาพจริงในปีการศึกษา 2557 จากการวิเคราะห์ รายงานการประเมินตนเอง (SAR) การสัมภาษณ์ผู้แทนผู้ทรงคุณวุฒิจากคณะกรรมการคณะ ผู้บริหาร ผู้แทนอาจารย์ ผู้แทนนักศึกษา ผู้แทนศิษย์เก่า ผู้มีส่วนได้ส่วนเสีย ตัวแทนเจ้าหน้าที่ การศึกษาร่องรอย หลักฐานเอกสารต่างๆ และการเยี่ยมชมคณะ

คณะกรรมการประเมินคุณภาพการศึกษาภายในหวังว่า คณะวิศวกรรมศาสตร์ มหาวิทยาลัย เทคโนโลยีราชมงคลธัญบุรี นี้ไปใช้ในการรักษาจุดแข็ง และพัฒนาจุดที่ควรปรับปรุง และนำไปสู่การ พัฒนาผลงานในทุกพันธกิจให้บรรลุตามความมุ่งหมาย ปรัชญา วิสัยทัศน์ และเป้าประสงค์ต่อไป

ลงชื่อ 

ประธานคณะกรรมการประเมินคุณภาพการศึกษาภายใน

สารบัญ

	หน้า
คำนำ	ก
1. บทสรุปสำหรับผู้บริหาร	1
2. ราชานามคณะกรรมการผู้ประเมิน	4
3. บทนำ	5
4. วิธีประเมิน	7
4.1 การวางแผนและการประเมิน (ก่อน ระหว่าง และหลังการตรวจเยี่ยม)	7
4.2 วิธีการตรวจสอบและความน่าเชื่อถือของข้อมูล	7
5. ผลการประเมิน	9
5.1 ผลการประเมินคุณภาพรายตัวบ่งชี้	9
5.2 ผลการประเมินคุณภาพตามองค์ประกอบ	10
5.3 จุดเด่น/แนวทางเสริม/จุดที่ควรพัฒนา/ข้อเสนอแนะ รายองค์ประกอบ	10
6. ภาคผนวก	
6.1 คำสั่งแต่งตั้งคณะกรรมการประเมินคุณภาพภายในระดับคณะ	14
6.2 กำหนดการตรวจประเมินคุณภาพภายใน	15
6.3 รายชื่อผู้ให้สัมภาษณ์	17

1. บทสรุปสำหรับผู้บริหาร

บทนำ

คณะวิศวกรรมศาสตร์ มหาวิทยาลัยเทคโนโลยีราชมงคลธัญบุรี มีหลักสูตรที่เปิดสอนในปี การศึกษา 2558 รวมทั้งสิ้น 22 หลักสูตร จำแนกเป็น ระดับปริญญาตรี 20 หลักสูตร และระดับ ปริญญาโท 2 หลักสูตร

ในปีการศึกษา 2558 คณะมีจำนวนนักศึกษารวมทั้งหมด 7,262 คน อาจารย์รวมทั้งสิ้น 380 คน จำแนกเป็น อาจารย์ 303 คน ผู้ช่วยศาสตราจารย์ 73 คน รองศาสตราจารย์ 3 คน และศาสตราจารย์ 1 คน

ผลการประเมินคุณภาพ

คณะวิศวกรรมศาสตร์ มหาวิทยาลัยเทคโนโลยีราชมงคลธัญบุรี ได้ดำเนินงานตามระบบการ ประกันคุณภาพการศึกษาของสำนักงานคณะกรรมการการอุดมศึกษา ประกอบด้วย 5 องค์ประกอบ 13 ตัวบ่งชี้ ผลการดำเนินการในภาพรวมอยู่ในระดับ ดี (4.00 คะแนน) โดย องค์ประกอบที่มีผลระดับดีมาก ได้แก่ องค์ประกอบที่ 3,5 ระดับดี ได้แก่ องค์ประกอบที่ 1,2,4 (รายละเอียดดังตารางสรุปผล)

ตารางวิเคราะห์ผลการประเมิน คณะวิศวกรรมศาสตร์

องค์ประกอบ คุณภาพ	คะแนนการประเมินเฉลี่ย					ผลการประเมิน
	ตัวบ่งชี้	I	P	O	คะแนน เฉลี่ย	
						0.00-1.50 การดำเนินงานต้องปรับปรุงเร่งด่วน 1.51-2.50 การดำเนินงานต้องปรับปรุง 2.51-3.50 การดำเนินงานระดับพอใช้ 3.51-4.50 การดำเนินงานระดับดี 4.51-5.00 การดำเนินงานระดับดีมาก
1	6	1.2, 1.3,1.4	1.5,1.6	1.1	3.59	การดำเนินงานระดับดี
2	3	2.2	2.1	2.3	3.83	การดำเนินงานระดับดี
3	1	-	3.1	-	5.00	การดำเนินงานระดับดีมาก
4	1	-	4.1	-	4.00	การดำเนินงานระดับดี
5	2	-	5.1,5.2	-	5.00	การดำเนินงานระดับดีมาก
รวม	13	4	7	2	4.00	การดำเนินงานระดับดี
ผลการประเมิน		การ ดำเนินงาน ระดับพอใช้	การ ดำเนินงาน ระดับดีมาก	การ ดำเนินงาน ต้องปรับปรุง		

* ตัวบ่งชี้ที่ 1.1 เป็นค่าคะแนนเฉลี่ยของผลการประเมินระดับหลักสูตรทุกหลักสูตร

สรุปผลการประเมินในภาพรวม

จุดที่ควรพัฒนา

1. ผลการประเมินในระดับหลักสูตร
2. กระบวนการบริการนัศึกษาระดับปริญญาตรี
3. การบริการงานกิจกรรมนัศึกษาระดับปริญญาตรี
4. การส่งเสริมในการเพิ่มศักยภาพนักวิจัย
5. กระบวนการบริการวิชาการแก่สังคม
6. กระบวนการทำนุบำรุงศิลปะและวัฒนธรรม
7. กระบวนการบริหารจัดการ

ข้อเสนอแนะ

1. ควรปรับกระบวนการส่งเสริมอาจารย์ประจำหลักสูตรให้มีแผนการพัฒนาดตนเองส่วนบุคคลในเรื่องคุณวุฒิ ตำแหน่งวิชาการ ผลงานทางวิชาการตีพิมพ์ให้มีระดับคุณภาพผลงานทางวิชาการช่วงระดับคะแนน 0.60-1.00 เพิ่มขึ้น
2. ผู้รับผิดชอบที่กำกับกระบวนการบริการนัศึกษาระดับปริญญาตรี ควรศึกษาทำความเข้าใจประเด็นตัวชี้วัดในเรื่องการบริการนัศึกษาระดับปริญญาตรีให้ชัดเจน และวางแผนการประเมินผลการให้บริการ พร้อมทั้งนำผลการประเมินมาปรับปรุงพัฒนาการให้บริการนัศึกษาระดับปริญญาตรี ให้ชัดเจนมากขึ้น
3. ควรมีการกำหนดผู้รับผิดชอบในงานด้านกิจกรรมนัศึกษาให้ครอบคลุมทุกเขตพื้นที่ที่คณะวิศวกรรมฯ ได้ทำการจัดการศึกษา
4. ในการจัดทำแผนการจัดกิจกรรมพัฒนานักศึกษาคณะฯ ควรกำหนดกิจกรรมให้ครอบคลุมตามกรอบมาตรฐานคุณวุฒิแห่ง 5 ประการ โดยพิจารณาถึงศาสตร์ในแต่ละหลักสูตรที่คณะทำการจัดการเรียนสอน พร้อมทั้งควรกำหนดวัตถุประสงค์ของแผนและตัวชี้ประเมินความสำเร็จตามวัตถุประสงค์ของแผนให้ชัดเจนและสามารถประเมินได้อย่างเป็นรูปธรรม
5. ปรับกระบวนการให้ความรู้ในการจัดกิจกรรมพัฒนาศึกษา โดยให้นักศึกษาตระหนักถึงการประเมินผลความสำเร็จตามวัตถุประสงค์ของกิจกรรมและนำผลการประเมินมาปรับปรุงการดำเนินงานครั้งต่อไป
6. ควรหารูปแบบที่เหมาะสมในการเพิ่มศักยภาพการเขียนผลงานวิชาการหรือผลงานวิจัยในการเผยแพร่ตีพิมพ์ให้มีระดับคุณภาพผลงานทางวิชาการช่วงระดับคะแนน 0.60-1.00 เพิ่มขึ้น
7. ควรส่งเสริมสนับสนุนนักวิจัยให้ครอบคลุมทุกเขตพื้นที่ที่สังกัดในคณะฯ ทั้งในด้านการจัดสรรงบประมาณ รวมถึงเพิ่มศักยภาพนักวิจัย เป็นต้น
8. ควรมีการนำผลการประเมินความสำเร็จตามตัวบ่งชี้ของแผนและโครงการบริการวิชาการแก่สังคม มาปรับปรุงพัฒนาการให้บริการวิชาการสังคม ให้เข้าสู่ระบบเชิงการบริหารจัดการของคณะ

-
9. ในการจัดทำแผนด้านทำนุบำรุงศิลปะและวัฒนธรรม พร้อมทั้งกำหนดวัตถุประสงค์ของแผน และตัวชี้ประเมินความสำเร็จตามวัตถุประสงค์ของแผนให้ชัดเจนและสามารถประเมินได้ อย่างเป็นรูปธรรม
 10. ควรปรับกระบวนการการบริหารและการวิเคราะห์ความคุ้มค่าของการบริหารหลักสูตร ให้ สะท้อนถึงประสิทธิภาพ ประสิทธิผลเพื่อการผลิตบัณฑิตในการสร้างโอกาสแข่งขันให้มากขึ้น
 11. ควรสร้างระบบการจัดการองค์ความรู้ที่มีอยู่ในตัวบุคคลให้มีกระบวนการชัดเจน จนเกิดเป็น รูปธรรมและสามารถนำมาใช้เป็นแนวปฏิบัติที่ดีในเชิงสายลักษณะอักษร
 12. ควรมีการกำกับติดตาม รายงานผลการดำเนินงานตามแผนการบริหารและแผนพัฒนา บุคลากรสายวิชาการและสายสนับสนุน พร้อมทั้งนำผลการติดตามการดำเนินงาน มาพัฒนา ปรับปรุงแผนให้ชัดเจนตามกรอบที่วางไว้
 13. ควรแยกส่วนการกำกับติดตามงานด้านประกันคุณภาพของตัวชี้วัดระดับคณะและระดับ หลักสูตรให้ชัดเจน
 14. ควรกำหนดระบบกลไกในการกำกับตัวชี้วัดระดับหลักสูตรให้สะท้อนถึงการกำกับติดตามทั้ง 6 องค์ประกอบตามตัวชี้วัดของระดับหลักสูตร พร้อมทั้งแต่งตั้งคณะกรรมการติดตามการ ดำเนินงานตามระบบกลไกที่กำหนดและรายงานการกำกับติดตามตามรอบที่กำหนดไว้

2. รายงานคณะกรรมการผู้ประเมิน

คณะวิศวกรรมศาสตร์
มหาวิทยาลัยเทคโนโลยีราชมงคลล้านนา
ระหว่างวันที่ 13-14 ตุลาคม 2559

รายชื่อคณะกรรมการผู้ประเมิน

ชื่อ - สกุล	สังกัด	ปฏิบัติหน้าที่
1. ผู้ช่วยศาสตราจารย์ ดร.เสนีย์ พวงยาณี	มทร.สุวรรณภูมิ	ประธาน
2. ผู้ช่วยศาสตราจารย์ ดร.สมภพ รอดอัมพร	มศว. ประสานมิตร	กรรมการ
3. ผู้ช่วยศาสตราจารย์ ดร.วิไลพร จันทร์ไชย	มทร.ล้านนา	กรรมการ
4. นายอดิเรก ชัยนวกุล	มทร.ล้านนา	เลขานุการ

3. บทนำ

3.1 ข้อมูลพื้นฐาน/ประวัติ

คณะวิศวกรรมศาสตร์ เป็นหน่วยงานที่เกิดขึ้นตามกฎกระทรวงการจัดตั้งส่วนราชการในมหาวิทยาลัยเทคโนโลยีราชมงคลล้านนา ประกาศในราชกิจจานุเบกษา เล่มที่ 123 ตอนที่ 118 ก วันที่ 27 พฤศจิกายน 2549 ตามความในมาตรา 6 และมาตรา 9 วรรคหนึ่ง แห่งพระราชบัญญัติมหาวิทยาลัยเทคโนโลยีราชมงคล พ.ศ.2548

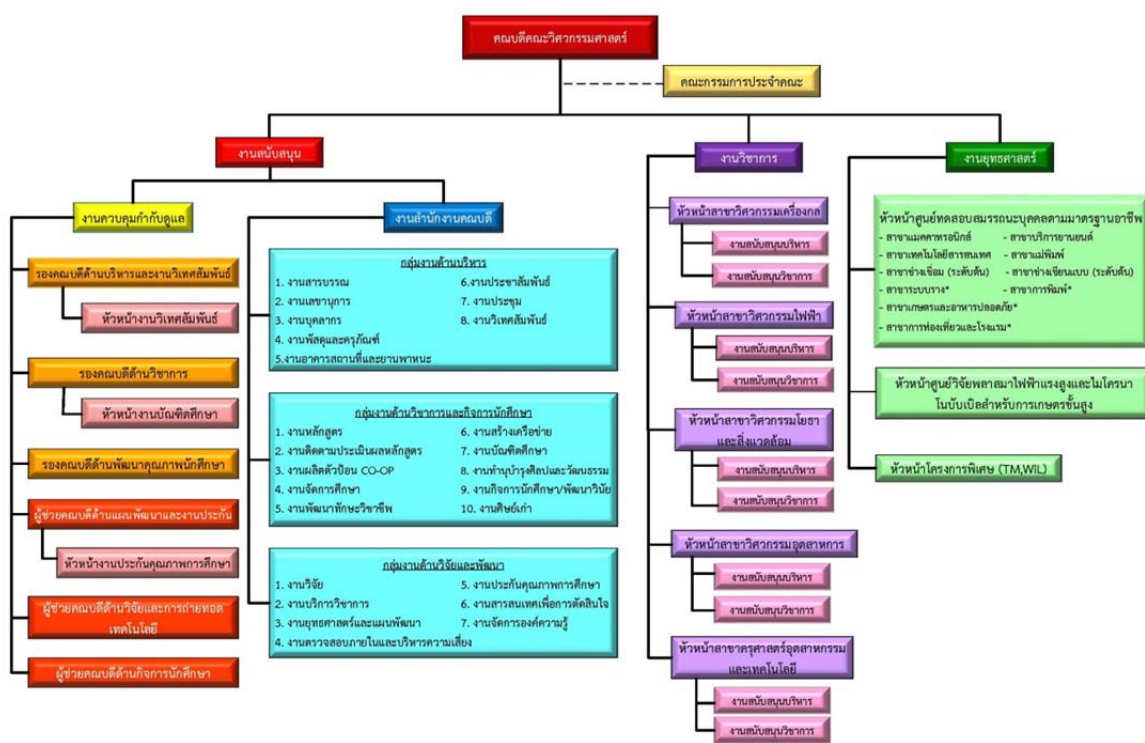
มีภารกิจหลักในการจัดการศึกษาในระดับประกาศนียบัตรวิชาชีพชั้นสูง (ปวส.) ระดับปริญญาตรี และระดับปริญญาโท โดยจัดการศึกษาใน 6 เขตพื้นที่ ได้แก่ เขตพื้นที่ภาคพายัพ เชียงใหม่ เขตพื้นที่ตาก เขตพื้นที่เชียงราย เขตพื้นที่ลำปาง เขตพื้นที่น่าน และเขตพื้นที่พิษณุโลก ทั้งนี้ได้จัดการเรียนการสอนโดยแบ่งเป็น 5 สาขา แบ่งเป็นระดับประกาศนียบัตรวิชาชีพชั้นสูง (ปวส.) 12 หลักสูตร ระดับปริญญาตรี 20 หลักสูตร และระดับปริญญาโท 2 หลักสูตร

3.2 สถานที่ตั้ง

สำนักงานคณบดีคณะวิศวกรรมศาสตร์ ชั้น 3 อาคารเรียนรวม
มหาวิทยาลัยเทคโนโลยีราชมงคลล้านนา
ที่ตั้งเลขที่ 128 ถนนห้วยแก้ว ตำบลช้างเผือก อำเภอเมือง จังหวัดเชียงใหม่ 50300

3.3 แผนภูมิ/โครงสร้าง

โครงสร้างการบริหารงาน คณะวิศวกรรมศาสตร์มหาวิทยาลัยเทคโนโลยีราชมงคลล้านนา



3.4 วิสัยทัศน์/พันธกิจ/เป้าหมาย/กลยุทธ์

ปรัชญา คณะวิศวกรรมศาสตร์ เป็นที่พึ่งของสังคม

วิสัยทัศน์ ผลิตบัณฑิตนักปฏิบัติที่มีความเชี่ยวชาญเทคโนโลยี มีคุณธรรมจริยธรรม วิจัยและพัฒนาสร้างสรรค์นวัตกรรมเพื่อสังคม สู่อุตสาหกรรม

พันธกิจ

1. จัดการศึกษาในระดับอุดมศึกษาเฉพาะทางด้านวิทยาศาสตร์และเทคโนโลยี โดยมุ่งเน้นผลิตบัณฑิตนักปฏิบัติที่มีคุณธรรม และพึ่งพาตนเองได้
2. สร้างต้นแบบการเป็นนักปฏิบัติ บนพื้นฐานวิทยาศาสตร์ และเทคโนโลยี
3. ให้โอกาสผู้สำเร็จอาชีวศึกษาได้ศึกษาต่อ
4. สร้างงานวิจัย บริการวิชาการ ที่เน้นองค์ความรู้และนวัตกรรม
5. ทำนุบำรุงศิลปวัฒนธรรมและอนุรักษ์สิ่งแวดล้อม
6. สร้างระบบบริหารจัดการที่มีตีมุ่งสู่การพึ่งพาตนเอง

อัตลักษณ์ บัณฑิตนักปฏิบัติมืออาชีพใช้เทคโนโลยีเป็นฐาน

เอกลักษณ์ คณะวิศวกรรมศาสตร์ สร้างสรรค์นวัตกรรมเพื่อสังคม

4. วิธีประเมิน

4.1 การวางแผนและการประเมิน (ก่อน ระหว่าง และหลังการตรวจเยี่ยม)

การวางแผนการประเมิน

การเตรียมและวางแผนก่อนการตรวจเยี่ยม คณะกรรมการประเมินได้กำหนดตารางวันเวลาที่ จะเข้าประเมิน โดยตกลงร่วมกันกับงานประกันคุณภาพการศึกษาของหน่วยงาน และเมื่อได้รับรายงานการประเมินตนเองของหน่วยงานแล้ว คณะกรรมการประเมินศึกษารายงานการประเมินตนเอง ตามที่ได้รับมอบหมายประธานได้ประชุมชี้แจงคณะกรรมการประเมิน ถึงวิธีการประเมิน และการเขียนรายงาน

การดำเนินการระหว่างการตรวจเยี่ยมคณะผู้ประเมินได้ดำเนินการตามลำดับดังนี้

1) คณะกรรมการประเมินพบผู้บริหารและทีมงานในวันแรกของการประเมิน ประธานชี้แจงวัตถุประสงค์ของการประเมิน ชี้แจงกำหนดเวลาการประเมิน และแนะนำคณะกรรมการประเมินกับทีมบริหารของหน่วยงาน ผู้บริหารสูงสุดของหน่วยงานบรรยายสรุปผลการดำเนินงานของหน่วยงานให้คณะกรรมการประเมินทราบและซักถาม

2) เยี่ยมชมหน่วยงานและแลกเปลี่ยนความคิดเห็นกับอาจารย์และผู้เกี่ยวข้อง เยี่ยมชมห้องสมุด ห้องปฏิบัติการ อาคารสถานที่ของหน่วยงาน

3) การสัมภาษณ์ ได้ดำเนินการสัมภาษณ์ผู้แทน ผู้มีส่วนได้ส่วนเสียที่เกี่ยวข้องกับหน่วยงานตามที่ได้แจ้งล่วงหน้า กรรมการบริหาร กรรมการวิชาการ ผู้แทนคณาจารย์ ผู้แทนนักศึกษา ผู้แทนศิษย์เก่า ผู้ปกครอง และผู้ใช้บัณฑิต

4) ศึกษาเอกสารหลักฐานจากรายงานการประเมินตนเอง คู่มือต่างๆ ผลการประเมินคุณภาพภายในของคณะและหน่วยงานเทียบเท่าในปีที่ผ่านมา และหลักฐานเชิงประจักษ์อื่น ๆ

การดำเนินงานหลังการตรวจเยี่ยม

1) เมื่อเสร็จการตรวจเยี่ยมในวันแรกประธานได้กำหนดให้ทุกคนมาประชุมสรุปผลงานประจำวัน และทบทวนแผนการเยี่ยมในวันต่อไป

2) สรุปผลการประเมินและนำเสนอปากเปล่า ให้ผู้บริหาร คณาจารย์ ผู้เกี่ยวข้อง รับทราบและร่วมอภิปรายผลการประเมิน

3) สรุปรายงานประเมิน จัดทำรูปเล่มส่งให้กับงานประกันคุณภาพการศึกษาของมหาวิทยาลัย

4.2 วิธีการตรวจสอบและความน่าเชื่อถือของข้อมูล

กำหนดให้กรรมการที่ตรวจประเมิน ศึกษาเอกสารเชิงประจักษ์ และสอบทานข้อมูลโดยการสัมภาษณ์ และตรวจเยี่ยมสถานที่ (Site visit) จากนั้นนำข้อมูลมาเสนอต่อคณะกรรมการทุกคน เพื่อตัดสินผลในทุกองค์ประกอบและทุกตัวบ่งชี้ และในการนำเสนอผู้บริหารและทีมงาน ได้เปิดโอกาสให้บุคลากร สามารถแสดงความคิดเห็นโต้แย้งในผลการประเมินได้ โดยต้องมีหลักฐานเชิงประจักษ์มาแสดง

เกณฑ์การตัดสินผลการประเมิน

ในการประเมินครั้งนี้คณะกรรมการตัดสินผลตามเกณฑ์คะแนนผลลัพธ์ 1-5 ของสำนักงานคณะกรรมการการอุดมศึกษา โดยพิจารณาตัดสินผลตามเกณฑ์ ดังนี้

คะแนน	0.00 - 1.50	หมายถึง	การดำเนินงานต้องปรับปรุงเร่งด่วน
คะแนน	1.51 - 2.50	หมายถึง	การดำเนินงานต้องปรับปรุง
คะแนน	2.51 - 3.50	หมายถึง	การดำเนินงานระดับพอใช้
คะแนน	3.51 - 4.50	หมายถึง	การดำเนินงานระดับดี
คะแนน	4.51 - 5.00	หมายถึง	การดำเนินงานระดับดีมาก

5. ผลการประเมิน

5.1 ผลการประเมินคุณภาพรายตัวบ่งชี้

มาตรฐาน/ตัวบ่งชี้	เป้าหมาย	ผลการดำเนินงาน		คะแนน
		ตัวตั้ง	ผลลัพธ์ (%หรือสัดส่วน)	
		ตัวหาร		
องค์ประกอบที่ 1 การผลิตบัณฑิต				
1.1 ผลการบริหารจัดการหลักสูตรโดยรวม	3 คะแนน	54.47/22	= 2.48 คะแนน	2.48
1.2 อาจารย์ประจำคณะที่มีวุฒิปริญญาเอก	ร้อยละ 16	54.47/22	= 2.48 คะแนน	2.38
1.3 อาจารย์ประจำคณะที่ดำรงตำแหน่งทางวิชาการ	ร้อยละ 30	$(77*100)/379.5$	= ร้อยละ 20.29	1.69
1.4 จำนวนนักศึกษาเต็มเวลาเทียบเท่าต่อจำนวนอาจารย์ประจำ	20:1	$(19.13-20)/20 *100$	= ร้อยละ -4.35	5
1.5 การบริการนักศึกษาระดับปริญญาตรี	5 ข้อ		5 ข้อ	5
1.6 กิจกรรมนักศึกษาระดับปริญญาตรี	5 ข้อ		5 ข้อ	5
องค์ประกอบที่ 2 การวิจัย				
2.1 ระบบและกลไกการบริหารและพัฒนางานวิจัยหรืองานสร้างสรรค์	6 ข้อ		6 ข้อ	5
2.2 เงินสนับสนุนงานวิจัยและงานสร้างสรรค์	60,000 บาทต่อคน	17,485,914/357.50	= 4.08	4.08
2.3 ผลงานทางวิชาการของอาจารย์ประจำและนักวิจัย	3 ข้อ	$(54.60/357.50)*100$	= 15.27	2.42
องค์ประกอบที่ 3 การบริการวิชาการ				
3.1 การบริการวิชาการแก่สังคม	6 ข้อ		6 ข้อ	5
องค์ประกอบที่ 4 การทำนุบำรุงศิลปะและวัฒนธรรม				
4.1 ระบบและกลไกการทำนุบำรุงศิลปะและวัฒนธรรม	6 ข้อ		6 ข้อ	4
องค์ประกอบที่ 5 การบริหารจัดการ				
5.1 การบริหารของคณะเพื่อการกำกับติดตามผลลัพธ์ตามพันธกิจกลุ่มสถาบัน และเอกลักษณ์ของคณะ	6 ข้อ		6 ข้อ	5
5.2 ระบบกำกับ การประกันคุณภาพหลักสูตร	6 ข้อ		6 ข้อ	5
เฉลี่ยรวม				4.00

5.2 ผลการประเมินคุณภาพตามองค์ประกอบ

องค์ประกอบ คุณภาพ	คะแนนการประเมินเฉลี่ย					ผลการประเมิน
	ตัวบ่งชี้	I	P	O	คะแนน เฉลี่ย	
						0.00-1.50 การดำเนินงานต้องปรับปรุงเร่งด่วน 1.51-2.50 การดำเนินงานต้องปรับปรุง 2.51-3.50 การดำเนินงานระดับพอใช้ 3.51-4.50 การดำเนินงานระดับดี 4.51-5.00 การดำเนินงานระดับดีมาก
1	6	1.2, 1.3,1.4	1.5,1.6	1.1	3.59	การดำเนินงานระดับดี
2	3	2.2	2.1	2.3	3.83	การดำเนินงานระดับดี
3	1	-	3.1	-	5.00	การดำเนินงานระดับดีมาก
4	1	-	4.1	-	4.00	การดำเนินงานระดับดี
5	2	-	5.1,5.2	-	5.00	การดำเนินงานระดับดีมาก
รวม	13	4	7	2	4.00	การดำเนินงานระดับดี
ผลการประเมิน						

* ตัวบ่งชี้ที่ 1.1 เป็นค่าคะแนนเฉลี่ยของผลการประเมินระดับหลักสูตรทุกหลักสูตร

5.3 จุดเด่น/แนวทางเสริม/จุดที่ควรพัฒนา/ข้อเสนอแนะ รายองค์ประกอบ

องค์ประกอบที่ 1 การผลิตบัณฑิต

จุดที่ควรพัฒนา	ข้อเสนอแนะ
1. ผลการประเมินในระดับหลักสูตร	1. ควรปรับกระบวนการส่งเสริมอาจารย์ประจำหลักสูตรให้มีแผนการพัฒนาตนเองส่วนบุคคลในเรื่องคุณวุฒิ ตำแหน่งวิชาการ ผลงานทางวิชาการตีพิมพ์ให้มีระดับคุณภาพผลงานทางวิชาการช่วงระดับคะแนน 0.60-1.00 เพิ่มขึ้น
2. กระบวนการบริการนัศึกษาระดับปริญญาตรี	1. ผู้รับผิดชอบที่กำกับกระบวนการการบริการนัศึกษาระดับปริญญาตรี ควรศึกษาทำความเข้าใจประเด็นตัวชี้วัดในเรื่องการบริการนัศึกษาระดับปริญญาตรีให้ชัดเจน และวางแผนการประเมินผลการให้บริการ พร้อมทั้งนำผลการประเมินมาปรับปรุงพัฒนาการให้บริการนัศึกษาระดับปริญญาตรี ให้ชัดเจนมากขึ้น
3. การบริการงานกิจกรรมนัศึกษาระดับปริญญาตรี	1. ควรมีการกำหนดผู้รับผิดชอบในงานด้านกิจกรรมนัศึกษาให้ครอบคลุมทุกเขตพื้นที่ที่คณะวิศวกรรมฯ ได้ทำการจัดการศึกษา 2. ในการจัดทำแผนการจัดกิจกรรมพัฒนานักศึกษาคณะฯ ควรกำหนดกิจกรรมให้ครอบคลุมตามกรอบมาตรฐานคุณวุฒิแห่ง 5 ประการ โดยพิจารณาถึงศาสตร์ในแต่ละหลักสูตรที่คณะทำการจัดการเรียนสอน พร้อมทั้งควรกำหนดวัตถุประสงค์ของแผนและตัวชี้ประเมินความสำเร็จตามวัตถุประสงค์ของแผนให้ชัดเจนและสามารถประเมินได้อย่างเป็นรูปธรรม

จุดที่ควรพัฒนา	ข้อเสนอแนะ
	3. ปรับกระบวนการให้ความรู้ในการจัดกิจกรรมพัฒนาศึกษา โดยให้นักศึกษาตระหนักถึงการประเมินผลความสำเร็จตามวัตถุประสงค์ของกิจกรรมและนำผลการประเมินมาปรับปรุงการดำเนินงานครั้งต่อไป

องค์ประกอบที่ 2 การวิจัย

จุดที่ควรพัฒนา	ข้อเสนอแนะ
1. การส่งเสริมในการเพิ่มศักยภาพนักวิจัย	1. ควรหารูปแบบที่เหมาะสมในการเพิ่มศักยภาพการเขียนผลงานวิชาการหรือผลงานวิจัยในการเผยแพร่ตีพิมพ์ให้มีระดับคุณภาพผลงานทางวิชาการช่วงระดับคะแนน 0.60-1.00 เพิ่มขึ้น 2. ควรส่งเสริมสนับสนุนนักวิจัยให้ครอบคลุมทุกเขตพื้นที่ที่สังกัดในคณะฯ ทั้งในด้านการจัดสรรงบประมาณ รวมถึงเพิ่มศักยภาพนักวิจัย เป็นต้น

องค์ประกอบที่ 3 การบริการวิชาการ

จุดที่ควรพัฒนา	ข้อเสนอแนะ
1. กระบวนการบริการวิชาการแก่สังคม	1. ควรมีการนำผลการประเมินความสำเร็จตามตัวบ่งชี้ของแผนและโครงการบริการวิชาการแก่สังคม มาปรับปรุงพัฒนาการให้บริการวิชาการสังคม ให้เข้าสู่ระบบเชิงการบริหารจัดการของคณะ

องค์ประกอบที่ 4 การทำนุบำรุงศิลปะและวัฒนธรรม

จุดที่ควรพัฒนา	ข้อเสนอแนะ
1. กระบวนการทำนุบำรุงศิลปะและวัฒนธรรม	1. ในการจัดทำแผนด้านทำนุบำรุงศิลปะและวัฒนธรรม พร้อมทั้งกำหนดวัตถุประสงค์ของแผนและตัวชี้ประเมินความสำเร็จตามวัตถุประสงค์ของแผนให้ชัดเจนและสามารถประเมินได้อย่างเป็นรูปธรรม

องค์ประกอบที่ 5 การบริหารจัดการ

จุดที่ควรพัฒนา	ข้อเสนอแนะ
1. กระบวนการการบริหารจัดการ	1. ควรปรับกระบวนการบริหารและการวิเคราะห์ความคุ้มค่าของการบริหารหลักสูตร ให้สะท้อนถึงประสิทธิภาพ ประสิทธิผลเพื่อการผลิตบัณฑิตในการสร้างโอกาสแข่งขันให้มากขึ้น 2. ควรสร้างระบบการจัดการองค์ความรู้ที่มีอยู่ในตัวบุคคลให้มีกระบวนการชัดเจน จนเกิดเป็นรูปธรรมและสามารถนำมาใช้เป็นแนวปฏิบัติที่ดีในเชิงสายลักษณะอักษร

จุดที่ควรพัฒนา	ข้อเสนอแนะ
	3. ควรมีการกำกับติดตาม รายงานผลการดำเนินงานตามแผนการบริหารและแผนพัฒนาบุคลากรสายวิชาการและสายสนับสนุน พร้อมทั้งนำผลการติดตามการดำเนินงาน มาพัฒนาปรับปรุงแผนให้ชัดเจนตามกรอบที่วางไว้
	4. ควรแยกส่วนการกำกับติดตามงานด้านประกันคุณภาพของตัวชี้วัดระดับคณะและระดับหลักสูตรให้ชัดเจน
	5. ควรกำหนดระบบกลไกในการกำกับตัวชี้วัดระดับหลักสูตรให้สะท้อนถึงการกำกับติดตามทั้ง 6 องค์ประกอบตามตัวชี้วัดของระดับหลักสูตร พร้อมทั้งแต่งตั้งคณะกรรมการติดตามการดำเนินงานตามระบบกลไกที่กำหนดและรายงานการกำกับติดตามตามรอบที่กำหนดไว้

ภาคผนวก



คำสั่งมหาวิทยาลัยเทคโนโลยีราชมงคลล้านนา

ที่ ๑๖๑๓ /๒๕๕๘

เรื่อง แต่งตั้งคณะกรรมการประเมินคุณภาพการศึกษาภายในระดับคณะ
คณะวิศวกรรมศาสตร์ มหาวิทยาลัยเทคโนโลยีราชมงคลล้านนา
ประจำปีการศึกษา ๒๕๕๘

เพื่อให้การตรวจสอบและประเมินคุณภาพการศึกษาของมหาวิทยาลัยเทคโนโลยีราชมงคลล้านนา มีประสิทธิภาพภายใต้หลักการที่สำนักงานคณะกรรมการการอุดมศึกษากำหนด และสอดคล้องกับกฎกระทรวงว่าด้วยระบบ หลักเกณฑ์ และวิธีการประกันคุณภาพการศึกษา พ.ศ. ๒๕๕๓ จึงเห็นสมควรแต่งตั้งคณะกรรมการประเมินคุณภาพการศึกษาภายในระดับคณะ โดยมีองค์ประกอบและอำนาจหน้าที่ดังต่อไปนี้

องค์ประกอบ

- | | | |
|-----------------------------|-----------|---------------|
| ๑) ผู้ช่วยศาสตราจารย์เสนีย์ | พวงยามณี | ประธานกรรมการ |
| ๒) ผู้ช่วยศาสตราจารย์สมภพ | รอดอัมพร | กรรมการ |
| ๓) ผู้ช่วยศาสตราจารย์วิไลพร | จันทร์ไชย | กรรมการ |
| ๔) นายอดิเรก | ชัยนวกุล | เลขานุการ |

อำนาจหน้าที่

๑. ประเมินคุณภาพการศึกษาภายในระดับคณะ ตามคู่มือการประกันคุณภาพการศึกษาภายในสถานศึกษาระดับอุดมศึกษา
๒. ติดตามตรวจสอบผลการดำเนินงานตามแผนการพัฒนาคุณภาพการศึกษาของคณะ
๓. ให้ข้อเสนอแนะต่อคณะและมหาวิทยาลัย และสำนักงานคณะกรรมการการอุดมศึกษา เพื่อเร่งรัดการพัฒนาคุณภาพของคณะให้สอดคล้องกับมาตรฐานการศึกษาของชาติ
๔. จัดทำรายงานผลการประเมินคุณภาพของคณะตามระบบ CHE QA Online เสนอต่อมหาวิทยาลัยและสำนักงานคณะกรรมการการอุดมศึกษา

สั่ง ณ วันที่ ๑๓ เดือน ตุลาคม พ.ศ. ๒๕๕๘

(รองศาสตราจารย์นายยุทธ สงค์ธนาพิทักษ์)
อธิการบดีมหาวิทยาลัยเทคโนโลยีราชมงคลล้านนา

กำหนดการ
โครงการตรวจประเมินคุณภาพภายใน ระดับคณะ
คณะวิศวกรรมศาสตร์ ประจำปีการศึกษา 2558
วันที่ 13-14 ตุลาคม 2559
ณ ห้องประชุม รร 305 อาคารเรียนรวม มหาวิทยาลัยเทคโนโลยีราชมงคลล้านนา

วันที่ 13 ตุลาคม 2559

เวลา	รายละเอียด		
08.00 – 08.30 น.	ลงทะเบียน		
08.30 – 09.00 น.	ประชุมคณะกรรมการตรวจประเมิน		
09.00 – 09.15 น.	คณบดีกล่าวต้อนรับพร้อมเปิดโครงการตรวจประเมินคุณภาพภายใน ระดับคณะ ประจำปีการศึกษา 2558		
09.15 – 09.45 น.	คณะกรรมการฯชี้แจงวัตถุประสงค์ของการตรวจประเมินและการตรวจเยี่ยมพร้อมรับฟังการบรรยายสรุปผลการดำเนินงานประกันคุณภาพภายใน ประจำปีการศึกษา 2557 ระดับคณะ		
09.45 – 11.00 น.	สัมภาษณ์ผู้บริหาร		
11.00 - 11.30 น.	- สัมภาษณ์ตัวแทน ผู้ประกอบการ/ผู้ใช้บัณฑิต	- สัมภาษณ์ตัวแทน ชุมชน	- สัมภาษณ์ตัวแทน ศิษย์เก่า
11.30 – 12.00 น.	- สัมภาษณ์ตัวแทน อาจารย์	- สัมภาษณ์ตัวแทน เจ้าหน้าที่	สัมภาษณ์ตัวแทน นักศึกษา
12.00 – 13.00 น.	พักรับประทานอาหารกลางวัน		
13.00 – 14.45 น.	คณะกรรมการฯ ตรวจเยี่ยมห้องสมุด/ห้องเรียน/ห้องปฏิบัติการ สังเกตการณ์ และสัมภาษณ์ผู้ปฏิบัติงาน		
14.45 – 17.00 น.	คณะกรรมการตรวจประเมิน ศึกษาเอกสาร/หลักฐาน ข้อมูลเพิ่มเติม และ สัมภาษณ์ผู้รับผิดชอบตัวบ่งชี้ตามรายงานผลการประเมินตนเอง		
17.00 – 18.00 น.	พักรับประทานอาหารเย็น		
18.00 – 20.00 น.	คณะกรรมการตรวจประเมิน ศึกษาเอกสาร/หลักฐาน ข้อมูลเพิ่มเติม และ สัมภาษณ์ผู้รับผิดชอบตัวบ่งชี้ตามรายงานผลการประเมินตนเอง (ต่อ)		

- หมายเหตุ : 1. พักรับประทานอาหารว่างช่วงเช้า เวลา 10.30 – 10.45 น.และช่วงบ่ายเวลา 14.30 – 14.45 น.
 2. กำหนดการอาจมีการเปลี่ยนแปลงได้ตามความเหมาะสม

วันที่ 14 ตุลาคม 2559

เวลา	รายละเอียด
08.00 – 08.30 น.	ลงทะเบียน
08.30 – 12.00 น.	คณะกรรมการตรวจประเมิน ศึกษาเอกสาร/หลักฐาน ข้อมูลเพิ่มเติม และสัมภาษณ์ ผู้รับผิดชอบตัวบ่งชี้ตามรายงานผลการประเมินตนเอง (ต่อ)
12.00 – 13.00 น.	พักรับประทานอาหารกลางวัน
13.00 – 15.00 น.	คณะกรรมการตรวจประเมิน ศึกษาเอกสาร/หลักฐาน ข้อมูลเพิ่มเติม และสัมภาษณ์ ผู้รับผิดชอบตัวบ่งชี้ตามรายงานผลการประเมินตนเอง (ต่อ)
15.00 – 17.00 น.	ประธานคณะกรรมการสรุปผลการตรวจประเมินคุณภาพด้วยวาจาต่อคณะผู้บริหาร อาจารย์ บุคลากร และนักศึกษา ของหน่วยงาน/คณะกรรมการฯ ให้ข้อเสนอแนะ และตอบข้อซักถาม

หมายเหตุ : 1. พักรับประทานอาหารว่างช่วงเช้า เวลา 10.30 – 10.45 น.และช่วงบ่ายเวลา 14.30 – 14.45 น.
2. กำหนดการอาจมีการเปลี่ยนแปลงได้ตามความเหมาะสม

รายชื่อผู้ให้สัมภาษณ์

ลำดับ	ชื่อ-สกุล	กลุ่ม
1	นายยงยุทธ ศรีอ่อน	ตัวแทนชุมชน
2	นายณัฐกานต์ สุกุลหาร	ตัวแทนผู้ประกอบการ/ผู้ใช้บัณฑิต
3	นายไพบูรณ์ ขุนปัญญา	ตัวแทนผู้ประกอบการ/ผู้ใช้บัณฑิต
4	ดร.รัชชัย อุ่นใจจม	ตัวแทนอาจารย์
5	นายณรงค์ นันทกุล	ตัวแทนอาจารย์
6	นายประดิษฐ์ เจียรกุลประเสริฐ	ตัวแทนอาจารย์
7	นายสมหมาย สารมาท	ตัวแทนอาจารย์
8	นายไกรลาส ดอนชัย	ตัวแทนอาจารย์
9	นายบรรหาร ปิ่นคำ	ตัวแทนศิษย์เก่า
10	นายธีรวัฒน์ แสงภาค	ตัวแทนศิษย์เก่า
11	นส.เฟื่องฟ้า อินตา	ตัวแทนเจ้าหน้าที่
12	นส.สุรินทร์ กาวียะ	ตัวแทนเจ้าหน้าที่
13	นส.ภาวริศ ถือคำ	ตัวแทนเจ้าหน้าที่
14	นส.ดวงฤทัย ไอราเขตต์	ตัวแทนเจ้าหน้าที่
15	นส.วารุณี สิทธิวัง	ตัวแทนเจ้าหน้าที่

ผลการประเมินคุณภาพการศึกษาภายใน ระดับคณะ ประจำปีการศึกษา 2558

คณะวิศวกรรมศาสตร์

ตาราง ส.1 ผลการประเมินคุณภาพรายตัวบ่งชี้													
ตัวบ่งชี้คุณภาพ	เกณฑ์พิจารณา	เป้าหมาย	ผลการดำเนินงาน							ผลลัพธ์	คะแนน	หมายเหตุ	
องค์ประกอบที่ 1 : การผลิตบัณฑิต													
ตัวบ่งชี้ที่ 1.1	ผลการบริหารจัดการหลักสูตรโดยรวม	ผลรวมของค่าคะแนนประเมินของทุกหลักสูตร	1.84	54.47							2.48	2.48	
		จำนวนหลักสูตรทั้งหมดที่คณะรับผิดชอบ		22.00									
ตัวบ่งชี้ที่ 1.2	อาจารย์ประจำคณะที่มีคุณวุฒิปริญญาเอก	จำนวนอาจารย์ประจำคณะที่มีคุณวุฒิปริญญาเอก	3.67	72.50							19.10	2.39	
		จำนวนอาจารย์ประจำคณะทั้งหมด		379.50									
ตัวบ่งชี้ที่ 1.3	อาจารย์ประจำคณะที่ดำรงตำแหน่งทางวิชาการ	จำนวนอาจารย์ประจำคณะที่ดำรงตำแหน่งทางวิชาการ	1.33	77.00							20.29	1.69	
		จำนวนอาจารย์ประจำคณะทั้งหมด		379.50									
ตัวบ่งชี้ที่ 1.4	จำนวนนักศึกษาเต็มเวลาเทียบเท่าต่อจำนวนอาจารย์ประจำ	สัดส่วนจำนวนนักศึกษาเต็มเวลาที่ เป็นจริง-สัดส่วนจำนวนนักศึกษาเต็มเวลาต่อจำนวนอาจารย์ประจำตามเกณฑ์มาตรฐาน	0	19.13							-4.35	5.00	
		สัดส่วนจำนวนนักศึกษาเต็มเวลาต่อจำนวนอาจารย์ประจำตามเกณฑ์มาตรฐาน		20.00									
ตัวบ่งชี้ที่ 1.5	การบริการนักศึกษาระดับปริญญาตรี	เกณฑ์มาตรฐาน 6 ข้อ	6 ข้อ	1	1	1	1	1	1	1	6	5.00	
ตัวบ่งชี้ที่ 1.6	กิจกรรมนักศึกษาระดับปริญญาตรี	เกณฑ์มาตรฐาน 6 ข้อ	6 ข้อ	1	1	1	1	1	1	1	6	5.00	
องค์ประกอบที่ 2 : การวิจัย													
ตัวบ่งชี้ที่ 2.1	ระบบและกลไกการบริหารและพัฒนางานวิจัยหรืองานสร้างสรรค์	เกณฑ์มาตรฐาน 6 ข้อ	6 ข้อ	1	1	1	1	1	1	1	6	5.00	
ตัวบ่งชี้ที่ 2.2	เงินสนับสนุนงานวิจัยและงานสร้างสรรค์	จำนวนเงินสนับสนุนงานวิจัยจากภายในและภายนอก	5	17,485,914.00							48,911.65	4.08	
		จำนวนอาจารย์ประจำและนักวิจัย		357.50									

ผลการประเมินคุณภาพการศึกษาภายใน ระดับคณะ ประจำปีการศึกษา 2558

คณะวิศวกรรมศาสตร์

ตาราง ส.1 ผลการประเมินคุณภาพรายตัวบ่งชี้													
ตัวบ่งชี้คุณภาพ		เกณฑ์พิจารณา	เป้าหมาย	ผลการดำเนินงาน							ผลลัพธ์	คะแนน	หมายเหตุ
ตัวบ่งชี้ที่ 2.3	ผลงานทางวิชาการของอาจารย์ประจำและนักวิจัย	ผลรวมถ่วงน้ำหนักของผลงานทางวิชาการของอาจารย์ประจำและนักวิจัย	4.53	54.60							15.27	2.42	
		จำนวนอาจารย์ประจำและนักวิจัยทั้งหมด		357.50									
องค์ประกอบที่ 3 : การบริการวิชาการ													
ตัวบ่งชี้ที่ 3.1	การบริการวิชาการแก่สังคม	เกณฑ์มาตรฐาน 6 ข้อ	6 ข้อ	1	1	1	1	1	1	1	6	5.00	
องค์ประกอบที่ 4 : การทำนุบำรุงศิลปะและวัฒนธรรม													
ตัวบ่งชี้ที่ 4.1	ระบบและกลไกการทำนุบำรุงศิลปะและวัฒนธรรม	เกณฑ์มาตรฐาน 6-7 ข้อ ดำเนินการ 6-7 ข้อ ได้ 5 คะแนน	6 ข้อ	1	1	1	1	1	1	6	4.00		
องค์ประกอบที่ 5 : การบริหารจัดการ													
ตัวบ่งชี้ที่ 5.1	การบริหารของคณะเพื่อการกำกับติดตามผลลัพธ์ตามพันธกิจ กลุ่มสถาบัน และเอกลักษณ์ของคณะ	เกณฑ์มาตรฐาน 7 ข้อ ดำเนินการ 3-4 ข้อ ได้ 3 คะแนน ดำเนินการ 5-6 ข้อ ได้ 4 คะแนน	7 ข้อ	1	1	1	1	1	1	1	7	5.00	
ตัวบ่งชี้ที่ 5.2	ระบบกำกับกับการประกันคุณภาพหลักสูตร	เกณฑ์มาตรฐาน 6 ข้อ ดำเนินการ 3-4 ข้อ ได้ 3 คะแนน	6 ข้อ	1	1	1	1	1	1	6	5.00		
คะแนนเฉลี่ยรวม											4.00		

หมายเหตุ

องค์ประกอบคุณภาพ	คะแนนเฉลี่ย
องค์ประกอบที่ 1	3.59
องค์ประกอบที่ 2	3.83
องค์ประกอบที่ 3	5.00
องค์ประกอบที่ 4	4.00
องค์ประกอบที่ 5	5.00

ตารางที่ ส.2 ผลการประเมินตามองค์ประกอบคุณภาพ ระดับคณะ

องค์ประกอบคุณภาพ	คะแนนการประเมินเฉลี่ย					ผลการประเมิน
	ตัวบ่งชี้	I	P	O	คะแนนเฉลี่ย	
						0.00<=1.50การดำเนินงานต้องปรับปรุงเร่งด่วน 1.51-2.50 การดำเนินงานต้องปรับปรุง 2.51-3.50 การดำเนินงานระดับพอใช้ 3.51-4.50 การดำเนินงานระดับดี 4.51-5.00 การดำเนินงานระดับดีมาก
องค์ประกอบที่ 1 การผลิตบัณฑิต	6	3.03	5.00	2.48	3.59	การดำเนินงานระดับดี
องค์ประกอบที่ 2 การวิจัย	3	4.08	5.00	2.42	3.83	การดำเนินงานระดับดี
องค์ประกอบที่ 3 การบริการวิชาการ	1		5.00		5.00	การดำเนินงานระดับดีมาก
องค์ประกอบที่ 4 การทำนุบำรุงศิลป และวัฒนธรรม	1		4.00		4.00	การดำเนินงานระดับดี
องค์ประกอบที่ 5 การบริหารจัดการ	2		5.00		5.00	การดำเนินงานระดับดีมาก
รวม	13	3.29	4.86	2.45	4.00	การดำเนินงานระดับดี
ผลการประเมิน		การดำเนินงานระดับ พอใช้	การดำเนินงานระดับ ดีมาก	การดำเนินงานต้อง ปรับปรุง		

ตัวบ่งชี้	เป้าหมาย	ผลการดำเนินงาน				คะแนนประเมิน	
		เชิงปริมาณ		เชิงคุณภาพ		(ตามเกณฑ์ สกอ.)	
		ตัวตั้ง	ผลลัพธ์	ข้อที่มี	ข้อที่ไม่มี	ประเมินตนเอง	กรรมการประเมิน
		ตัวหาร	(% หรือ สัดส่วน)	ผลดำเนินงาน	ผลดำเนินงาน	(SAR)	
ตัวบ่งชี้ที่ 1.1	3 คะแนน	54.47/22		1	-	2.48	2.48
ผลการบริหารจัดการหลักสูตรโดยรวม		= 2.48 คะแนน					
ตัวบ่งชี้ที่ 1.2	ร้อยละ 16	(72.5*100)/379.5		1	-	2.38	2.38
อาจารย์ประจำคณะที่มีคุณวุฒิปริญญาเอก		= ร้อยละ 19					
ตัวบ่งชี้ที่ 1.3	ร้อยละ 30	(77*100)/379.5		1	-	1.69	1.69
อาจารย์ประจำคณะที่ดำรงตำแหน่งทางวิชาการ		= ร้อยละ 20.29					
ตัวบ่งชี้ที่ 1.4	20:01	(19.13-20)/20 *100		1	-	5	5
จำนวนนักศึกษาเต็มเวลาเทียบเท่าต่อจำนวนอาจารย์ประจำ		= ร้อยละ -4.35					
ตัวบ่งชี้ที่ 1.5	5 ข้อ			1,2,3,4,5,6	-	5	5
การบริการนักศึกษาระดับปริญญาตรี							
ตัวบ่งชี้ที่ 1.6	5 ข้อ			1,2,3,4,5,6	-	5	5
กิจกรรมนักศึกษาระดับปริญญาตรี							
ตัวบ่งชี้ที่ 2.1	6 ข้อ			1,2,3,4,5,6	-	5	5
ระบบและกลไกการบริหารและพัฒนางานวิจัยหรืองานสร้างสรรค์							
ตัวบ่งชี้ที่ 2.2	60,000			1	-	3.9	4.08
เงินสนับสนุนงานวิจัยและงานสร้างสรรค์	บาทต่อคน	17,485,914/357.50					
ตัวบ่งชี้ที่ 2.3	3 ข้อ	(54.60/357.50)*100		1	-	2.53	2.42
ผลงานวิชาการของอาจารย์ประจำและนักวิจัย		= 15.27					
ตัวบ่งชี้ที่ 3.1	6 ข้อ			1,2,3,4,5,6	-	5	5
การบริการวิชาการแก่สังคม							
ตัวบ่งชี้ที่ 4.1	6 ข้อ			1,2,3,4,5,6	7	5	4
ระบบและกลไกการทำนุบำรุงศิลปและวัฒนธรรม							
ตัวบ่งชี้ที่ 5.1	6 ข้อ			1,2,3,4,5,6	-	5	5
การบริหารของคณะเพื่อการกำกับติดตามผลลัพธ์ตามพันธกิจกลุ่มสถาบัน และเอกลักษณ์ของคณะ				,7			
ตัวบ่งชี้ที่ 5.2	5 ข้อ			1,2,3,4,5,6	-	5	5
ระบบกำกับประกันคุณภาพหลักสูตร							
เฉลี่ยรวม	13 ข้อ					4.08	4.00



