



รายงานผลการประเมินคุณภาพการศึกษาภายในระดับคณะ
ประจำปีการศึกษา 2558

คณะศิลปกรรมและสถาปัตยกรรมศาสตร์
มหาวิทยาลัยเทคโนโลยีราชมงคลธัญบุรี
ตรวจประเมินระหว่างวันที่ 27 - 28 ตุลาคม 2559

คำนำ

รายงานฉบับนี้จัดทำขึ้นเพื่อเป็นการรายงานผลการประเมินคุณภาพการศึกษาภายใน ประจำปี การศึกษา 2558 ตั้งแต่วันที่ 17 สิงหาคม 2558 ถึง วันที่ 16 สิงหาคม 2559 คณะศิลปกรรมและ สถาปัตยกรรมศาสตร์ มหาวิทยาลัยเทคโนโลยีราชมงคลล้านนา ใช้เกณฑ์การประกันคุณภาพตาม สำนักงานคณะกรรมการการอุดมศึกษา (สกอ.) เป็นกรอบแนวทางการดำเนินงานด้านประกันคุณภาพ โดยคณะกรรมการประเมินคุณภาพได้ร่วมกันประเมินคุณภาพฯ ระหว่างวันที่ 27 - 28 ตุลาคม 2559

คณะกรรมการประเมิน ได้จัดทำรายงานผลการประเมินคุณภาพการศึกษาภายในฉบับนี้ขึ้น เพื่อ สรุปผลการประเมินตามที่คณะกรรมการได้ประเมินตามสภาพจริงในปีการศึกษา 2558 จากการวิเคราะห์ รายงานการประเมินตนเอง (SAR) การสัมภาษณ์ผู้แทนผู้ทรงคุณวุฒิจากคณะกรรมการคณะ ผู้บริหาร ผู้แทนอาจารย์ ผู้แทนนักศึกษา ผู้แทนศิษย์เก่า ผู้มีส่วนได้ส่วนเสีย ตัวแทนเจ้าหน้าที่ การศึกษาร่องรอย หลักฐานเอกสารต่างๆ และการเยี่ยมชมคณะ

คณะกรรมการประเมินคุณภาพการศึกษาภายในหวังว่า คณะศิลปกรรมและสถาปัตยกรรมศาสตร์ มหาวิทยาลัยเทคโนโลยีราชมงคลล้านนา จะนำรายงานผลการประเมินนี้ไปใช้ในการรักษาจุดแข็ง และ พัฒนาจุดที่ควรปรับปรุง และนำไปสู่การพัฒนาผลงานในทุกพันธกิจให้บรรลุตามความมุ่งหมาย ปรัชญา วิสัยทัศน์ และเป้าประสงค์ต่อไป

ลงชื่อ



(ผู้ช่วยศาสตราจารย์ ดร.อานาจ จำรัสจรุงผล)

ประธานคณะกรรมการประเมินคุณภาพการศึกษาภายใน

สารบัญ

	หน้า
คำนำ	
1. บทสรุปสำหรับผู้บริหาร	1
2. วิทยานิพนธ์คณะกรรมการผู้ประเมิน	5
3. บทนำ	6
4. วิธีประเมิน	
4.1 การวางแผนและการประเมิน (ก่อน ระหว่าง และหลังการตรวจเยี่ยม)	11
4.2 วิธีการตรวจสอบและความน่าเชื่อถือของข้อมูล	11
5. ผลการประเมิน	
5.1 ผลการประเมินคุณภาพรายตัวบ่งชี้	13
5.2 ผลการประเมินคุณภาพตามองค์ประกอบ	14
5.3 จุดเด่น/แนวทางเสริม/จุดที่ควรพัฒนา/ข้อเสนอแนะรายองค์ประกอบ	14
6. ภาคผนวก	18
6.1 คำสั่งแต่งตั้งคณะกรรมการประเมินคุณภาพภายในระดับคณะ	
6.2 กำหนดการตรวจประเมินคุณภาพภายใน	
6.3 ภาพการตรวจประเมินคุณภาพภายใน	

1. บทสรุปสำหรับผู้บริหาร

บทนำ

คณะศิลปกรรมและสถาปัตยกรรมศาสตร์ มหาวิทยาลัยเทคโนโลยีราชมงคลล้านนา มีหลักสูตรที่เปิดสอนในปีการศึกษา 2558 รวมทั้งสิ้น 8 หลักสูตร จำแนกเป็น ระดับปริญญาตรี 8 หลักสูตร

ในปีการศึกษา 2558 คณะมีจำนวนนักศึกษารวมทั้งหมด 2,203 คน อาจารย์รวมทั้งสิ้น 134 คน จำแนกเป็น อาจารย์ 108 คน ผู้ช่วยศาสตราจารย์ 22 คน รองศาสตราจารย์ 4 คน

ผลการประเมินคุณภาพ

คณะศิลปกรรมและสถาปัตยกรรมศาสตร์ มหาวิทยาลัยเทคโนโลยีราชมงคลล้านนา ได้ดำเนินงานตามระบบการประกันคุณภาพการศึกษาของสำนักงานคณะกรรมการการอุดมศึกษา ประกอบด้วย 5 องค์ประกอบ 13 ตัวบ่งชี้ ผลการดำเนินการในภาพรวมอยู่ในระดับดี (3.69 คะแนน) โดย องค์ประกอบที่มีผลระดับดีมาก ได้แก่ องค์ประกอบที่ 3,4 และ 5 ระดับดี ได้แก่ องค์ประกอบที่ 2 ระดับพอใช้ ได้แก่ องค์ประกอบที่ 1 (รายละเอียดดังตารางสรุปผล)

ตารางวิเคราะห์ผลการประเมิน ระดับคณะ

องค์ประกอบ คุณภาพ	คะแนนการประเมินเฉลี่ย					ผลการประเมิน
	ตัวบ่งชี้	I	P	O	คะแนนเฉลี่ย	
						0.00-1.50 การดำเนินงานต้องปรับปรุงเร่งด่วน 1.51-2.50 การดำเนินงานต้องปรับปรุง 2.51-3.50 การดำเนินงานระดับพอใช้ 3.51-4.50 การดำเนินงานระดับดี 4.51-5.00 การดำเนินงานระดับดีมาก
1	6	0.79	5.00	2.72	2.52	พอใช้
2	3	3.62	5.00	4.23	4.28	ดี
3	1	-	5.00	-	5.00	ดีมาก
4	1	-	5.00	-	5.00	ดีมาก
5	3	-	5.00	-	5.00	ดีมาก
รวม	13	4	7	2	3.69	ดี
ผลการประเมิน		1.50	5.00	3.48		
		ต้องปรับปรุงเร่งด่วน	ดีมาก	พอใช้		

* ตัวบ่งชี้ที่ 1.1 เป็นค่าคะแนนเฉลี่ยของผลการประเมินระดับหลักสูตรทุกหลักสูตร



สรุปผลการประเมินในภาพรวม

จุดเด่น	แนวทางเสริม
- คณะยังไม่มีระบบและการวางแผนการบริการวิชาการแก่สังคมไม่กระชับและชัดเจนเพื่อนำไปสู่การจัดทำรูปแบบของ KM (การจัดการองค์ความรู้) โดยการถ่ายทอดให้บุคคลอื่นได้รับทราบ	- คณะต้องมีระบบและการวางแผนการบริการวิชาการแก่สังคม และให้ประโยชน์ต่อนักศึกษา โดยจัดทำ KM เพื่อความสมบูรณ์ของระบบที่ดีขึ้น
- คุณค่าทางด้านจิตใจของสถานศึกษาที่เป็นที่ยึดเหนี่ยวใจให้นักศึกษามีการซึมซับสิ่งดีที่งามด้านศิลปวัฒนธรรมโดยดำเนินการเป็นรูปธรรมด้วยการบูรณาการทางด้านการเรียนการสอนและกิจกรรมต่างๆ	- ควรมีการบูรณาการรายวิชาที่เกี่ยวข้องกับศิลปวัฒนธรรมให้สอดคล้องกับ Curriculum Mapping เพื่อให้เห็นทักษะมาตรฐานการเรียนรู้ที่โดดเด่นในรายวิชานั้นกับกิจกรรมด้านศิลปวัฒนธรรม
- คณะมีศักยภาพในด้านการทำนุบำรุงศิลปวัฒนธรรมของวัฒนธรรมล้านนาที่เป็นแบบอย่างให้กับองค์กรอื่นๆ ได้	- คณะอาจจะสร้างมาตรฐานทางด้านศิลปวัฒนธรรมโดยจัดทำเป็นคู่มือสำหรับการนำไปใช้ประโยชน์กับนักศึกษาหรือบุคคลภายนอกด้วยหลักทฤษฎี หรือการสร้างผลงานต่อยอดให้อัตลักษณ์และเป็นที่ยอมรับต่อสาธารณชนในรูปแบบมาตรฐานของตนเอง
การจัดทำแผนพัฒนาอาจารย์และแรงจูงใจการทำผลงานทางวิชาการยังขาดความเป็นรูปธรรมที่ชัดเจน	- คณะควรมีการจัดทำแผนการปรับปรุงพัฒนาอาจารย์และแรงจูงใจในการทำผลงานทางวิชาการให้มากขึ้น
- ความชัดเจนของแนวทางในการพัฒนาและแรงจูงใจให้อาจารย์รุ่นใหม่ศึกษาต่อยังมีข้อจำกัด	- คณะควรมีแนวทางในการชักจูงใจ โน้มน้าวให้อาจารย์รุ่นใหม่ศึกษาต่อระดับปริญญาเอกให้มีจำนวนที่มากขึ้น



จุดที่ควรพัฒนา	ข้อเสนอแนะ
การจัดทำแผนพัฒนาอาจารย์และแรงจูงใจการทำผลงานทางวิชาการยังขาดความเป็นรูปธรรมที่ชัดเจน	- คณะควรมีการจัดทำแผนการปรับปรุงพัฒนาอาจารย์และแรงจูงใจในการทำผลงานทางวิชาการให้มากขึ้น
- ความชัดเจนของแนวทางในการพัฒนาและแรงจูงใจให้อาจารย์รุ่นใหม่ศึกษาต่อยังมีข้อจำกัด	- คณะควรมีแนวทางในการชักจูงใจ โน้มน้าวให้อาจารย์รุ่นใหม่ศึกษาต่อระดับปริญญาเอกให้มิจำนวนที่มากขึ้น
- ยังขาดกระบวนการประเมินผลและการทวนสอบผลสัมฤทธิ์ของนักศึกษาเกี่ยวกับความรู้ด้านประกันคุณภาพการศึกษาที่ฝังในตัวนักศึกษา	- คณะและหลักสูตรต้องมีการประเมินทวนสอบผลสัมฤทธิ์ของนักศึกษาเกี่ยวกับความเข้าใจของงานประกันคุณภาพกับนักศึกษาให้เป็นรูปธรรมในแต่ละกิจกรรม
- แผนการพัฒนาอาจารย์เพื่อทำการวิจัยและกระตุ้นสร้างขวัญและกำลังใจในการทำวิจัยยังเป็นแผนที่ไม่เกิดผลสัมฤทธิ์ที่ชัดเจน	- คณะควรมีการจัดทำแผนพัฒนางานวิจัยอะไรบ้าง เช่น การทำแผนพัฒนาผลการดำเนินงานวิจัย หรือ การทำแผนพัฒนาอาจารย์ที่ต้องการทำวิจัย เป็นต้น เพื่อกระตุ้นและสร้างขวัญกำลังใจในการทำวิจัย รวมถึงประโยชน์ที่ได้จากการทำวิจัยโดยทำในรูปแบบของ KM งานวิจัยเพื่อให้อาจารย์หรือนักวิจัยรุ่นใหม่ได้รับทราบ
- คณะมีผลงานจำนวนมากแต่ในกระบวนการจดสิทธิบัตร คณะยังมีระบบที่ต้องอาศัยหน่วยงานอื่น	- งานวิจัยที่ได้รับการจดอนุสิทธิบัตรแล้วทางคณะต้องมีระบบและกลไกเป็นของตนเองเนื่องจากคณะเป็นคณะเฉพาะด้านศิลปกรรมไม่เหมือนกับคณะอื่นๆ
	- คณะควรมีการหารือกับหน่วยงานภายในที่เกี่ยวข้องเพื่อดำเนินการปรับรูปแบบกระบวนการที่เอื้อต่อการกระตุ้นและจูงใจในการทำวิจัย



จุดที่ควรพัฒนา	ข้อเสนอแนะ
- คณะยังไม่มีระบบและการวางแผนการบริการวิชาการแก่สังคมไม่กระชับและชัดเจนเพื่อนำไปสู่การจัดทำรูปแบบของ KM (การจัดการองค์ความรู้) โดยการถ่ายทอดให้บุคคลอื่นได้รับทราบ	- คณะต้องมีระบบและการวางแผนการบริการวิชาการแก่สังคม และให้ประโยชน์ต่อนักศึกษา โดยจัดทำ KM เพื่อความสมบูรณ์ของระบบที่ดีขึ้น
- คณะยังไม่มีระบบและการวางแผนการบริการวิชาการแก่สังคมไม่กระชับและชัดเจนเพื่อนำไปสู่การจัดทำรูปแบบของ KM (การจัดการองค์ความรู้) โดยการถ่ายทอดให้บุคคลอื่นได้รับทราบ	- คณะต้องมีระบบและการวางแผนการบริการวิชาการแก่สังคม และให้ประโยชน์ต่อนักศึกษา โดยจัดทำ KM เพื่อความสมบูรณ์ของระบบที่ดีขึ้น
- ความเสี่ยงของคณะถูกวิเคราะห้จากปัจจัยด้านการศึกษาเพียงด้านเดียวจึงทำให้ลำดับความเสี่ยงไม่เป็นไปตามสถานการณ์ที่เป็นจริง	- คณะต้องวิเคราะห์ความเสี่ยง ตัวบ่งชี้ 5.1 ข้อ 3 ความเสี่ยงให้วิเคราะห์เน้นส่วนของคุณภาพชีวิตของนักศึกษาและทรัพย์สินในการดำรงชีวิตในสถานศึกษาซึ่งเป็นปัจจัยเสี่ยงที่ไม่สามารถควบคุมได้เพื่อคุณภาพของบัณฑิตพึงประสงค์
- การจัดการเรียนรู้ของคณะได้ดำเนินการจัดทำคู่มือและการถอดบทเรียนแต่ไม่ได้ดำเนินการรายงานไว้ใน SAR	- คณะควรดำเนินการจัดทำ KM ตามตัวบ่งชี้ 5.1 ข้อ 5 คณะควรจัดทำคู่มือการพัฒนาอาจารย์ที่ผ่านการฝังตัวมาแล้วในรูปแบบของ KM (การจัดการความรู้) เพื่อถ่ายทอดให้แก่อาจารย์ท่านอื่นๆ รวมถึงมีการถอดบทเรียนองค์ความรู้ที่ได้จากการฝังตัวบูรณาการเข้ากับการเรียนการสอนให้เกิดประโยชน์
- การดำเนินการแต่งตั้งคณะกรรมการในการประกันคุณภาพควรเป็นไปตามรอบเวลาของเกณฑ์ประกันคุณภาพ	- คำสั่งแต่งตั้งการดำเนินงานแต่ละส่วนงาน หรือโครงการที่ดำเนินงานอยู่เป็นประจำต้องมีการทำระบบและกลไกเหมือนเดิมในกรณีที่ได้รับผิดชอบมีการลาออกหรือหมดวาระก่อน



คณะศิลปกรรมและสถาปัตยกรรมศาสตร์
มหาวิทยาลัยเทคโนโลยีราชมงคลล้านนา
ระหว่างวันที่ 27 - 28 ตุลาคม 2559

ชื่อ - สกุล	สังกัด	ปฏิบัติหน้าที่
ผู้ช่วยศาสตราจารย์ ดร.อำนาจ จำรัสจรุงผล	คณะวิศวกรรมศาสตร์และ สถาปัตยกรรมศาสตร์ มหาวิทยาลัยเทคโนโลยีราชมงคล สุวรรณภูมิ	ประธาน
ผู้ช่วยศาสตราจารย์นิพนธ์ เลิศมโนกุล	คณะวิศวกรรมศาสตร์ มหาวิทยาลัยเทคโนโลยีราชมงคล ล้านนา	กรรมการ
อาจารย์ชาคริต ชูฒยากร	คณะวิศวกรรมศาสตร์ มหาวิทยาลัยเทคโนโลยีราชมงคล ล้านนา	กรรมการและ เลขานุการ



3. บทนำ

3.1 ข้อมูลพื้นฐาน/ประวัติ

ประวัติความเป็นมาและสภาพปัจจุบัน

คณะศิลปกรรมและสถาปัตยกรรมศาสตร์ มหาวิทยาลัยเทคโนโลยีราชมงคลธัญบุรี มีประวัติความเป็นมาโดยสังเขป ดังนี้

- พ.ศ. 2505 เริ่มเปิดสอนในระดับประกาศนียบัตรวิชาชีพ ใช้ชื่อ แผนกวิชาอุตสาหกรรมศิลป์ ต่อมา พ.ศ. 2508 จึงเปลี่ยนชื่อเป็น แผนกวิชาออกแบบผลิตภัณฑ์
- พ.ศ. 2510 เปิดแผนกวิชาสถาปัตยกรรม ระดับประกาศนียบัตรวิชาชีพชั้นสูง
- พ.ศ. 2515 เปิดแผนกวิชาศิลปกรรม ระดับประกาศนียบัตรวิชาชีพชั้นสูง แผนกออกแบบผลิตภัณฑ์ ขยายหลักสูตรจากระดับประกาศนียบัตรวิชาชีพเป็นประกาศนียบัตรวิชาชีพชั้นสูง พร้อมกับแผนกวิชาสถาปัตยกรรมเปิดสอนในระดับประกาศนียบัตรวิชาชีพ
- พ.ศ. 2520 วิทยาลัยเทคนิคภาคพายัพ โอนเข้าสังกัดในวิทยาลัยเทคโนโลยีและอาชีวศึกษา ตามพระราชบัญญัติวิทยาลัยเทคโนโลยีและอาชีวศึกษา พ.ศ. 2518 และได้ใช้ชื่อใหม่ว่า วิทยาลัยเทคโนโลยีและอาชีวศึกษา วิทยาเขตเทคนิคภาคพายัพ โดยมีความมุ่งหมายเพื่อขยายงานอาชีวศึกษาให้สูงขึ้นถึงระดับปริญญาตรี
- พ.ศ. 2523 แผนกวิชาศิลปกรรมเปิดสอน ระดับประกาศนียบัตรวิชาชีพ
- พ.ศ. 2524 คุณหญิงดารา ไชยศสมบัติ ได้บริจาคที่ดินจำนวน 5 ไร่ ให้กับเขตพื้นที่ภาคพายัพ ณ บริเวณหลังวัดเจ็ดยอด และได้ซื้อเพิ่มอีกจำนวน 5 ไร่ รวมเป็นพื้นที่จำนวน 10 ไร่ เพื่อใช้ในการก่อสร้างสถานศึกษาตามเจตนาของเจ้าของที่ดิน
- พ.ศ. 2526 แผนกวิชาศิลปกรรมและแผนกวิชาออกแบบผลิตภัณฑ์ ย้ายมาอยู่ที่บริเวณข้างวัดเจ็ดยอด เรียกว่า วิทยาเขตเทคนิคภาคพายัพ (เจ็ดยอด)
- พ.ศ. 2527 เปิดแผนกวิชาการพิมพ์ ในระดับประกาศนียบัตรวิชาชีพชั้นสูง
- พ.ศ. 2528 แผนกวิชาการพิมพ์ เปิดสอนระดับประกาศนียบัตรวิชาชีพ เปลี่ยนชื่อแผนกวิชาออกแบบผลิตภัณฑ์ เป็นแผนกวิชาออกแบบผลิตภัณฑ์อุตสาหกรรม
- พ.ศ. 2530 เปิดสอนวิชาเครื่องปั้นดินเผา ในแผนกวิชาอุตสาหกรรมเครื่องปั้นดินเผา
- พ.ศ. 2531 พระบาทสมเด็จพระเจ้าอยู่หัวภูมิพลอดุลยเดช ทรงพระกรุณาโปรดเกล้าฯ พระราชทานนามวิทยาลัยเทคโนโลยีและอาชีวศึกษาเป็น “สถาบันเทคโนโลยีราชมงคล” เมื่อวันที่ 15 กันยายน 2531 “วิทยาลัยเทคโนโลยีและอาชีวศึกษา วิทยาเขตภาคพายัพ” จึงเปลี่ยนชื่อเป็น “สถาบันเทคโนโลยีราชมงคล เขตพื้นที่ภาคพายัพ”
- พ.ศ. 2549-2550

การปรับเปลี่ยนองค์กรตาม พรบ. มหาวิทยาลัยเทคโนโลยีราชมงคล โดยได้รวมเอาคณะวิชาเดิม 4 คณะ คือ คณะวิชาออกแบบอุตสาหกรรม คณะวิชาศิลปกรรมคณะวิชาเทคโนโลยีสีสอยสาร



และคณะวิชาสถาปัตยกรรมศาสตร์ (ก่อนหน้านั้นคณะกรรมการโครงสร้างของ มทร. ล้านนา จะนำคณะศิลปกรรม ไปรวมเป็นคณะเดียวกับคณะบริหารธุรกิจ ทางคณะวิชาศิลปกรรมและคณะวิชาออก แบบอุตสาหกรรมเดิม ได้ส่งตัวแทนเข้าไปขอให้ทบทุนเรื่องนี้ และนำเสนอศักยภาพขององค์กร ในด้านบุคลากร งาน และโครงสร้างที่มีอยู่ว่าสามารถปรับขึ้นเป็นคณะที่เป็นเอกภาพได้ โดยใช้ชื่อว่า “คณะศิลปกรรม” ประกอบกับศาสตร์วิชาด้านศิลปกรรมกับบริหารธุรกิจไม่สามารถหลอมรวมกันได้ ในระบบการศึกษาที่เป็นสากลก็ไม่มีปรากฏในมหาวิทยาลัยอื่น ๆ ทางคณะกรรมการโครงสร้าง มทร. ล้านนาจึงเห็นชอบให้เป็นคณะศิลปกรรมและการออกแบบ และต่อมาทางคณะสถาปัตยกรรมเดิม ซึ่งขณะนั้น ในการปรับคณะใหม่ได้เข้าร่วมตัวอยู่ในคณะวิศวกรรมศาสตร์ จึงขอถอนตัวออกจากคณะวิศวกรรมศาสตร์ เพื่อเข้ามาอยู่ในคณะศิลปกรรม และปรับเปลี่ยนชื่อคณะใหม่โดยใช้ชื่อว่า “คณะศิลปกรรมและสถาปัตยกรรมศาสตร์” ประกอบด้วยสาขาวิชาดังนี้

1. สาขาศิลปกรรม

1.1 หลักสูตรทัศนศิลป์ ประกอบด้วย

- วิชาเอกจิตรกรรม
- วิชาเอกประติมากรรม
- วิชาเอกศิลปะภาพพิมพ์
- วิชาเอกศิลปะไทย
- วิชาเอกสื่อศิลป์

2. สาขาการออกแบบ

2.1 หลักสูตรออกแบบสื่อสาร ประกอบด้วย

- วิชาเอกออกแบบนิเทศศิลป์
- วิชาเอกออกแบบมัลติมีเดีย

2.2 หลักสูตรออกแบบอุตสาหกรรม

- วิชาเอกออกแบบผลิตภัณฑ์
- วิชาเอกออกแบบเครื่องเรือน

2.3 หลักสูตรออกแบบสิ่งทอและเครื่องประดับ

- วิชาเอกออกแบบสิ่งทอ
- วิชาเอกออกแบบแฟชั่น
- วิชาเอกออกแบบเครื่องประดับ

3. สาขาเทคโนโลยีศิลป์ ประกอบด้วย

3.1 หลักสูตรเทคโนโลยีการพิมพ์และบรรจุภัณฑ์

- วิชาเอกเทคโนโลยีการพิมพ์
- วิชาเอกเทคโนโลยีบรรจุภัณฑ์

3.2 หลักสูตรเซรามิก



4. สาขาสถาปัตยกรรม

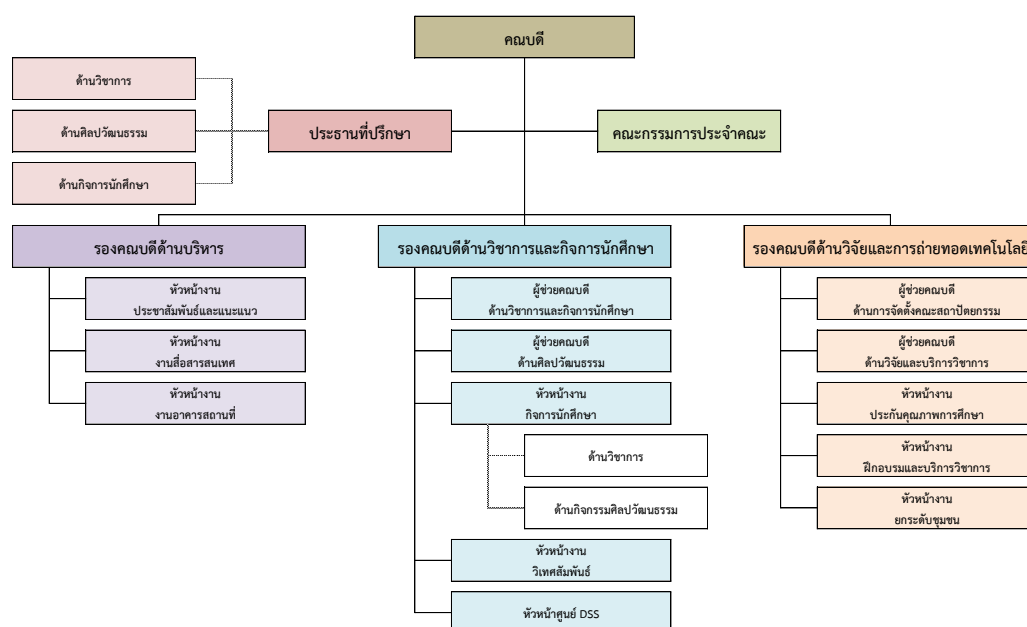
4.1 หลักสูตรสถาปัตยกรรม

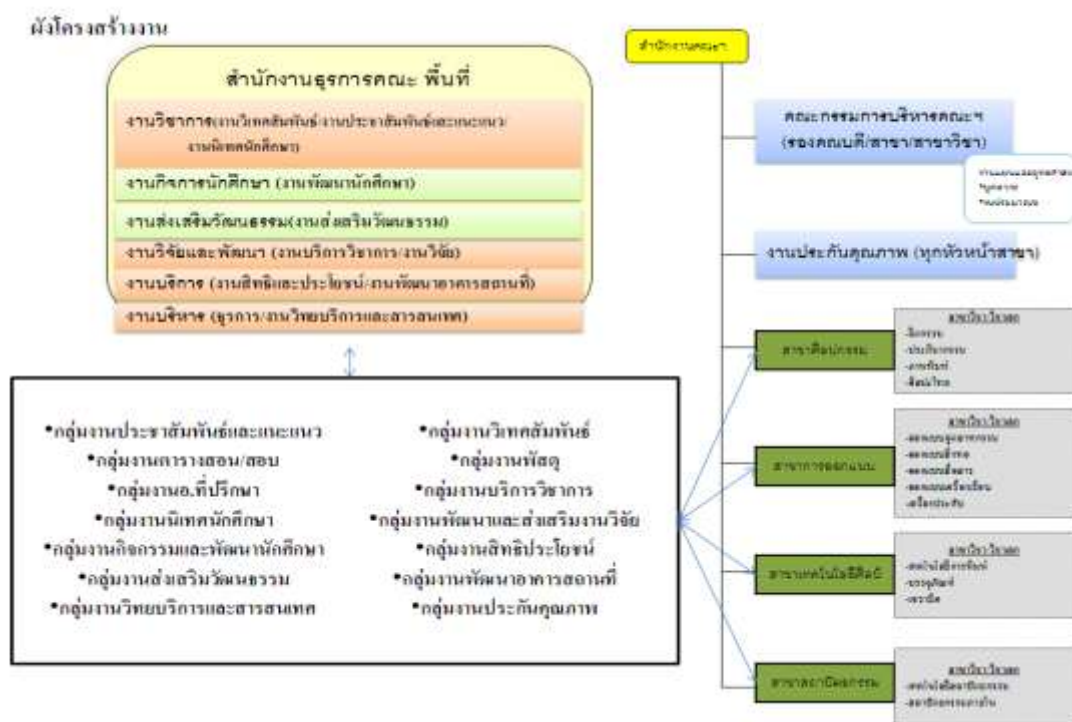
4.2 หลักสูตรสถาปัตยกรรมภายใน

3.2 สถานที่ตั้ง

1. สาขาสถาปัตยกรรมศาสตร์และวิชาเอกออกแบบเครื่องเรือน
ตั้งอยู่เลขที่ 128 ถนนห้วยแก้ว ตำบลช้างเผือก อำเภอเมือง จังหวัดเชียงใหม่ รหัสไปรษณีย์ 50300
2. สาขาศิลปกรรม สาขาการออกแบบ และสาขาเทคโนโลยีศิลป์
ตั้งอยู่เลขที่ 95 ถนนสุขุมเปอร์ไฮเวย์เชียงใหม่-ลำปาง ตำบลช้างเผือก อำเภอเมือง จังหวัดเชียงใหม่
รหัสไปรษณีย์ 50300
3. วิชาเอกออกแบบเครื่องเรือน เขตพื้นที่ตาก ตั้งอยู่เลขที่ 41 ถนนพหลโยธิน ตำบลไม้งาม
อำเภอเมือง จังหวัดตาก รหัสไปรษณีย์ 63000

3.3 แผนภูมิ/โครงสร้าง





3.4 ปณิธาน/วิสัยทัศน์/พันธกิจ/วัตถุประสงค์/อัตลักษณ์และเอกลักษณ์

ปณิธาน

มุ่งมั่นในการจัดการศึกษาให้มีคุณภาพ เป็นองค์กรที่พร้อมจะแสวงหาความร่วมมือ มีดุลย-ภาพระหว่างปฏิบัติการ วิชาการ ภายใต้เอกลักษณ์ภูมิปัญญาล้านนา

วิสัยทัศน์

มุ่งจัดการศึกษา ด้านศิลปะ การออกแบบและสถาปัตยกรรม ให้บรรลุเป้าหมายอย่างมีประสิทธิภาพ เพื่อพัฒนาคุณภาพชีวิต สู่ความเป็นสากล โดยใช้พื้นฐานภูมิปัญญาล้านนา

พันธกิจ

1. ผลิตบัณฑิตที่มีจริยธรรม เป็นนักปฏิบัติการ มีความคิดสร้างสรรค์ เชี่ยวชาญเทคโนโลยี มีความเป็นเลิศในวิชาชีพ
2. พัฒนาคุณภาพผลงานสร้างสรรค์และงานวิจัย สู่ระดับชาติและนานาชาติ
3. พัฒนางานบริการวิชาการ ด้านศิลปกรรม การออกแบบและสถาปัตยกรรม ให้มีคุณภาพ สอดคล้องกับการพัฒนาคุณภาพชีวิตชุมชน
4. อนุรักษ์งานศิลปะและวัฒนธรรม สิ่งแวดล้อม
5. พัฒนาระบบบริหารจัดการ ที่โปร่งใสและทันสมัย



เป้าหมาย

1. จัดการศึกษาในระดับปริญญา ทางด้านศิลปกรรม การออกแบบ และสถาปัตยกรรม ให้เป็นบัณฑิตนักปฏิบัติ
2. ผลิตงานสร้างสรรค์ งานวิจัย และสิ่งประดิษฐ์ ด้านศิลปกรรม การออกแบบ และสถาปัตยกรรม
3. บริการวิชาการแก่ชุมชน พัฒนาอาชีพสู่ความยั่งยืน ของสังคม
4. ศึกษา รวบรวม ส่งเสริมการอนุรักษ์ศิลปะและวัฒนธรรม รวมทั้งสิ่งแวดล้อม
5. การบริหารงานภายใต้หลักธรรมาภิบาล โดยใช้ระบบสารสนเทศ สนับสนุนการบริหารจัดการ

กลยุทธ์

1. สร้างบัณฑิตนักปฏิบัติ โดยเน้นผู้เรียนเป็นสำคัญ ด้วยกระบวนการเรียนรู้ที่บูรณาการ เข้ากับการทำงานในสถานประกอบการจริง (WIL) สู่ระบบเศรษฐกิจฐานความรู้
2. สร้างระบบ กลไก งานสร้างสรรค์ และงานวิจัย โดยบูรณาการกับการเรียนการสอน และบริการวิชาการ ให้มีคุณภาพ สนับสนุนให้เกิดทรัพย์สินทางปัญญา
3. สร้างระบบ กลไก การบริการวิชาการโดยบูรณาการเข้ากับการเรียนการสอน เพื่อให้ เกิดการถ่ายทอดองค์ความรู้สู่ชุมชน
4. ใช้ภูมิปัญญาล้านนา ขับเคลื่อนกิจกรรมศิลปะและวัฒนธรรม สิ่งแวดล้อม โดยบูรณาการกับการเรียนการสอน วิจัย และบริการวิชาการ การบริหารจัดการ
5. สร้างวิสัยทัศน์ร่วม (Shared Vision) ในองค์กร เสริมสร้างภาวะผู้นำทุกระดับ

อัตลักษณ์และเอกลักษณ์

1) อัตลักษณ์

“บัณฑิตนักปฏิบัติมีอาชีพที่ใช้เทคโนโลยีเป็นฐาน”

- บัณฑิตนักปฏิบัติ (Hands - on)
- ใช้ทักษะที่มีเทคโนโลยีเป็นฐาน (Technology - Based Learning)
- สร้างความเชี่ยวชาญวิชาชีพ (Professional Oriented)

2) เอกลักษณ์

ความสำเร็จตามจุดเน้น และจุดเด่นที่สะท้อนให้เห็นเป็นเอกลักษณ์โดดเด่นเป็นหนึ่งในสถาบัน เอกลักษณ์คณะศิลปกรรมและสถาปัตยกรรมศาสตร์ คือ ภูมิปัญญาล้านนา



4. วิธีประเมิน

4.1 การวางแผนและการประเมิน (ก่อน ระหว่าง และหลังการตรวจเยี่ยม)

การวางแผนการประเมิน

การเตรียมและวางแผนก่อนการตรวจเยี่ยม คณะกรรมการประเมินได้กำหนดตารางวันเวลาที่เข้าประเมิน โดยตกลงร่วมกันกับงานประกันคุณภาพการศึกษาของหน่วยงาน และเมื่อได้รับรายงานการประเมินตนเองของหน่วยงานแล้ว คณะกรรมการประเมินศึกษารายงานการประเมินตนเอง ตามที่ได้รับมอบหมายประธานได้ประชุมชี้แจงคณะกรรมการประเมิน ถึงวิธีการประเมิน และการเขียนรายงาน

การดำเนินการระหว่างการตรวจเยี่ยม คณะผู้ประเมินได้ดำเนินการตามลำดับดังนี้

1) คณะกรรมการประเมินพบผู้บริหารและทีมงานในวันแรกของการประเมิน ประธานชี้แจงวัตถุประสงค์ของการประเมิน ชี้แจงกำหนดเวลาการประเมิน และแนะนำคณะกรรมการประเมินกับทีมบริหารของหน่วยงาน ผู้บริหารสูงสุดของหน่วยงานบรรยายสรุปผลการดำเนินงานของหน่วยงานให้คณะกรรมการประเมินทราบและซักถาม

2) เยี่ยมชมหน่วยงานและแลกเปลี่ยนความคิดเห็นกับอาจารย์และผู้เกี่ยวข้อง เยี่ยมชมห้องสมุด ห้องปฏิบัติการ อาคารสถานที่ของหน่วยงาน

3) การสัมภาษณ์ ได้ดำเนินการสัมภาษณ์ผู้แทน ผู้มีส่วนได้ส่วนเสียที่เกี่ยวข้องกับหน่วยงาน ตามที่ได้แจ้งล่วงหน้า กรรมการบริหาร กรรมการวิชาการ ผู้แทนคณาจารย์ ผู้แทนนักศึกษา ผู้แทนศิษย์เก่า ผู้ปกครอง และผู้ใช้บัณฑิต

4) ศึกษาเอกสารหลักฐานจากรายงานการประเมินตนเอง คู่มือต่างๆ ผลการประเมินคุณภาพภายในของคณะและหน่วยงานเทียบเท่าในปีที่ผ่านมา และหลักฐานเชิงประจักษ์อื่น ๆ

การดำเนินงานหลังการตรวจเยี่ยม

1) เมื่อเสร็จการตรวจเยี่ยมในวันแรกประธานได้กำหนดให้ทุกคนมาประชุมสรุปผลงานประจำวัน และทบทวนแผนการเยี่ยมในวันต่อไป

2) สรุปผลการประเมินและนำเสนอปากเปล่า ให้ผู้บริหาร คณาจารย์ ผู้เกี่ยวข้อง รับทราบและร่วมอภิปรายผลการประเมิน

3) สรุปรายงานประเมิน จัดทำรูปเล่มส่งให้กับงานประกันคุณภาพการศึกษาของคณะ

4.2 วิธีการตรวจสอบและความน่าเชื่อถือของข้อมูล

กำหนดให้กรรมการที่ตรวจประเมิน ศึกษาเอกสารเชิงประจักษ์ และสอบทานข้อมูลโดยการสัมภาษณ์ และตรวจเยี่ยมสถานที่ (Site visit) จากนั้นนำข้อมูลมาเสนอต่อคณะกรรมการทุกคน เพื่อตัดสินผลในทุกองค์ประกอบและทุกตัวบ่งชี้ และในการนำเสนอผู้บริหารและทีมงาน ได้เปิดโอกาสให้บุคลากร สามารถแสดงความคิดเห็นโต้แย้งในผลการประเมินได้ โดยต้องมีหลักฐานเชิงประจักษ์มาแสดง



เกณฑ์การตัดสินผลการประเมิน

ในการประเมินครั้งนี้คณะกรรมการตัดสินผลตามเกณฑ์คะแนนผลลัพธ์ 1-5 ของสำนักงาน
คณะกรรมการการอุดมศึกษา โดยพิจารณาตัดสินผลตามเกณฑ์ ดังนี้

คะแนน	0.00 - 1.50	หมายถึง	การดำเนินงานต้องปรับปรุงเร่งด่วน
คะแนน	1.51 - 2.50	หมายถึง	การดำเนินงานต้องปรับปรุง
คะแนน	2.51 - 3.50	หมายถึง	การดำเนินงานระดับพอใช้
คะแนน	3.51 - 4.50	หมายถึง	การดำเนินงานระดับดี
คะแนน	4.51 - 5.00	หมายถึง	การดำเนินงานระดับดีมาก



5. ผลการประเมิน

5.1 ผลการประเมินคุณภาพรายตัวบ่งชี้ (ตาราง ป.1)

มาตรฐาน/ตัวบ่งชี้	เป้าหมาย	การประเมินตนเอง (SAR)		การประเมินของกรรมการ	
		ตัวตั้ง/ตัวหาร	คะแนน	ตัวตั้ง/ตัวหาร	คะแนน
		ข้อที่มีผลการดำเนินการ		ข้อที่มีผลการดำเนินการ	
องค์ประกอบที่ 1 การผลิตบัณฑิต					
1.1 ผลการบริหารจัดการหลักสูตรโดยรวม	3 คะแนน	21.79/8	2.72	21.79/8	2.72
1.2 อาจารย์ประจำคณะที่มีวุฒิปริญญาเอก	ร้อยละ 16	8/134	0.75	8/134	0.75
1.3 อาจารย์ประจำคณะที่ดำรงตำแหน่งทางวิชาการ	ร้อยละ 30	26/134	1.62	26/134	1.62
1.4 จำนวนนักศึกษาเต็มเวลาเทียบเท่ากับจำนวนอาจารย์ประจำ	ค่าความแตกต่างทั้งด้านสูงกว่าหรือต่ำกว่าเกณฑ์มาตรฐานไม่เกินร้อยละ 10	2097/129	0	2097/129	0
1.5 การบริการนักศึกษาระดับปริญญาตรี	5 ข้อ	6 ข้อ	5	6 ข้อ	5
1.6 กิจกรรมนักศึกษาระดับปริญญาตรี	5 ข้อ	6 ข้อ	5	6 ข้อ	5
องค์ประกอบที่ 2 การวิจัย					
2.1 ระบบและกลไกการบริหารและพัฒนางานวิจัยหรืองานสร้างสรรค์	6 ข้อ	6 ข้อ	5	6 ข้อ	5
2.2 เงินสนับสนุนงานวิจัยและงานสร้างสรรค์	สายวิทย์ = 60,000 บาท สายสังคม = 25,000 บาท	สายวิทย์ 6,720,100/107 =62,804.67 สายสังคม 5,008,400/22 =227,654.54	5	สายวิทย์ 6,278,800/107 =58,680.37 สายสังคม 258,400/22 =11,745.46	3.62
2.3 ผลงานทางวิชาการของอาจารย์ประจำและนักวิจัย	3 คะแนน	วิทย์ $\frac{24.20 \times 100}{112}$ = 21.61 สังคม $\frac{23.20 \times 100}{22}$ = 105.45	4.30	วิทย์ $\frac{23.20 \times 100}{112}$ = 20.71 สังคม $\frac{23.20 \times 100}{22}$ = 105.45	4.23
องค์ประกอบที่ 3 การบริการวิชาการ					
3.1 การบริการวิชาการแก่สังคม	6 ข้อ	6 ข้อ	5	6 ข้อ	5
องค์ประกอบที่ 4 การทำนุบำรุงศิลปและวัฒนธรรม					
4.1 ระบบและกลไกการทำนุบำรุงศิลปและวัฒนธรรม	6 ข้อ	6 ข้อ	5	6 ข้อ	5
องค์ประกอบที่ 5 การบริหารจัดการ					
5.1 การบริหารของคณะเพื่อการกำกับติดตามผลลัพธ์ตามพันธกิจ กลุ่มสถาบัน และเอกลักษณ์ของคณะ	6 ข้อ	7 ข้อ	5	7 ข้อ	5
5.2 ระบบกำกับกับการประกันคุณภาพหลักสูตร	6 ข้อ	6 ข้อ	5	6 ข้อ	5
เฉลี่ยรวม			3.80		3.69



5.2 ผลการประเมินคุณภาพตามองค์ประกอบ

องค์ประกอบ คุณภาพ	คะแนนการประเมินเฉลี่ย					ผลการประเมิน
	ตัวบ่งชี้	I	P	O	คะแนนเฉลี่ย	
						0.00-1.50 การดำเนินงานต้องปรับปรุงเร่งด่วน 1.51-2.50 การดำเนินงานต้องปรับปรุง 2.51-3.50 การดำเนินงานระดับพอใช้ 3.51-4.50 การดำเนินงานระดับดี 4.51-5.00 การดำเนินงานระดับดีมาก
1	6	0.79	5.00	2.72	2.52	พอใช้
2	3	3.62	5.00	4.23	4.28	ดี
3	1	-	5.00	-	5.00	ดีมาก
4	1	-	5.00	-	5.00	ดีมาก
5	3	-	5.00	-	5.00	ดีมาก
รวม	13	4	7	2	3.69	ดี
ผลการประเมิน		1.50	5.00	3.48		
		ต้องปรับปรุงเร่งด่วน	ดีมาก	พอใช้		

* ตัวบ่งชี้ที่ 1.1 เป็นค่าคะแนนเฉลี่ยของผลการประเมินระดับหลักสูตรทุกหลักสูตร

5.3 จุดเด่น/แนวทางเสริม/จุดที่ควรพัฒนา/ข้อเสนอแนะ รายองค์ประกอบ

องค์ประกอบที่ 1 การผลิตบัณฑิต

จุดเด่น	แนวทางเสริม
-	-
จุดที่ควรพัฒนา	ข้อเสนอแนะ
- การจัดทำแผนพัฒนาอาจารย์และแรงจูงใจการทำผลงานทางวิชาการยังขาดความเป็นรูปธรรมที่ชัดเจน	- คณะควรมีการจัดทำแผนการปรับปรุงพัฒนาอาจารย์และแรงจูงใจในการทำผลงานทางวิชาการให้มากขึ้น
- ความชัดเจนของแนวทางในการพัฒนาและแรงจูงใจให้อาจารย์รุ่นใหม่ศึกษาต่อยังมีข้อจำกัด	- คณะควรมีแนวทางในการชักจูงใจ โน้มน้าวให้อาจารย์รุ่นใหม่ศึกษาต่อระดับปริญญาเอกให้มีจำนวนที่มากขึ้น
- ยังขาดกระบวนการประเมินผลและการทวนสอบผลสัมฤทธิ์ของนักศึกษาเกี่ยวกับความรู้ด้านประกันคุณภาพการศึกษาที่ฝังในตัวนักศึกษา	- คณะและหลักสูตรต้องมีการประเมินทวนสอบผลสัมฤทธิ์ของนักศึกษาเกี่ยวกับความเข้าใจของงานประกันคุณภาพกับนักศึกษาให้เป็นรูปธรรมในแต่ละกิจกรรม



องค์ประกอบที่ 2 การวิจัย

จุดเด่น	แนวทางเสริม
-	-
จุดที่ควรพัฒนา	ข้อเสนอแนะ
- แผนการพัฒนาอาจารย์เพื่อทำการวิจัยและกระตุ้นสร้างขวัญและกำลังใจในการทำวิจัยยังเป็นแผนที่ไม่เกิดผลสัมฤทธิ์ที่ชัดเจน	- คณะควรมีการจัดทำแผนพัฒนางานวิจัยอะไรบ้าง เช่น การทำแผนพัฒนาผลการดำเนินงานวิจัย หรือ การทำแผนพัฒนาอาจารย์ที่ต้องการทำวิจัย เป็นต้น เพื่อกระตุ้นและสร้างขวัญกำลังใจในการทำวิจัย รวมถึงประโยชน์ที่ได้จากการทำวิจัยโดยทำในรูปแบบของ KM งานวิจัยเพื่อให้อาจารย์หรือนักวิจัยรุ่นใหม่ได้รับทราบ
- คณะมีผลงานจำนวนมากแต่ในกระบวนการจดสิทธิบัตร คณะยังมีระบบที่ต้องอาศัยหน่วยงานอื่น	- งานวิจัยที่ได้รับการจดอนุสิทธิบัตรแล้วทางคณะต้องมีระบบและกลไกเป็นของตัวเองเนื่องจากคณะเป็นคณะเฉพาะด้านศิลปกรรมไม่เหมือนกับคณะอื่นๆ
	- คณะควรมีการหารือกับหน่วยงานภายในที่เกี่ยวข้องเพื่อดำเนินการปรับรูปแบบกระบวนการที่เอื้อต่อการกระตุ้นและจูงใจในการทำวิจัย

องค์ประกอบที่ 3 การบริการวิชาการ

จุดเด่น	แนวทางเสริม
- อัตลักษณ์ สถานที่ ศักยภาพของอาจารย์และนักศึกษาเป็นจุดเด่นของคณะ	- คณะควรบูรณาการอัตลักษณ์ของบัณฑิตและคณะให้สอดคล้องกับหลักสูตรและเป็นจุดขายโดยสร้างระบบและกลไกในการพัฒนาที่ชัดเจน
จุดที่ควรพัฒนา	ข้อเสนอแนะ
- คณะยังไม่มีระบบและการวางแผนการบริการวิชาการแก่สังคมไม่กระชับและชัดเจนเพื่อนำไปสู่การจัดทำรูปแบบของ KM (การจัดการองค์ความรู้) โดยการถ่ายทอดให้บุคคลอื่นได้รับทราบ	- คณะต้องมีระบบและการวางแผนการบริการวิชาการแก่สังคม และให้ประโยชน์ต่อนักศึกษา โดยจัดทำ KM เพื่อความสมบูรณ์ของระบบที่ดีขึ้น



องค์ประกอบที่ 4 การทำนุบำรุงศิลปะและวัฒนธรรม

จุดเด่น	แนวทางเสริม
- คุณค่าทางด้านจิตใจของสถานศึกษาที่เป็นที่ยึดเหนี่ยวใจให้นักศึกษามีการซึมซับสิ่งดีที่งามด้านศิลปวัฒนธรรมโดยดำเนินการเป็นรูปธรรมด้วยการบูรณาการทางการเรียนการสอนและกิจกรรมต่างๆ	- ควรมีการบูรณาการรายวิชาที่เกี่ยวข้องกับศิลปวัฒนธรรมให้สอดคล้องกับ Curriculum Mapping เพื่อให้เห็นทักษะมาตรฐานการเรียนรู้ที่โดดเด่นในรายวิชานั้นกับกิจกรรมด้านศิลปวัฒนธรรม
- คณะมีศักยภาพในด้านการทำนุบำรุงศิลปวัฒนธรรมของวัฒนธรรมล้านนาที่เป็นแบบอย่างให้กับองค์กรอื่นๆ ได้	- คณะอาจจะสร้างมาตรฐานทางด้านศิลปวัฒนธรรมโดยจัดทำเป็นคู่มือสำหรับการนำไปใช้ประโยชน์กับนักศึกษาหรือบุคคลภายนอกด้วยหลักทฤษฎี หรือการสร้างผลงานต่อยอดให้อัตลักษณ์และเป็นที่ยอมรับต่อสาธารณชนในรูปแบบมาตรฐานของตนเอง
จุดที่ควรพัฒนา	ข้อเสนอแนะ
-	-

องค์ประกอบที่ 5 การบริหารจัดการ

จุดเด่น	แนวทางเสริม
-	-
จุดที่ควรพัฒนา	ข้อเสนอแนะ
- ความเสี่ยงของคณะถูกวิเคราะห์จากปัจจัยด้านการศึกษาเพียงด้านเดียวจึงทำให้ลำดับความเสี่ยงไม่เป็นไปตามสถานการณ์ที่เป็นจริง	- คณะต้องวิเคราะห์ความเสี่ยง ตัวบ่งชี้ 5.1 ข้อ 3 ความเสี่ยงให้วิเคราะห์เน้นส่วนของคุณภาพชีวิตของนักศึกษาและทรัพย์สินในการดำรงชีวิตในสถานศึกษาซึ่งเป็นปัจจัยเสี่ยงที่ไม่สามารถควบคุมได้เพื่อคุณภาพของบัณฑิตพึงประสงค์




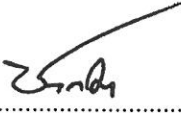
จุดที่ควรพัฒนา	ข้อเสนอแนะ
<p>- การจัดการเรียนรู้ของคณะได้ดำเนินการจัดทำคู่มือและการถอดบทเรียนแต่ไม่ได้ดำเนินการรายงานไว้ใน SAR</p>	<p>- คณะควรดำเนินการจัดทำ KM ตามตัวบ่งชี้ 5.1 ข้อ 5 คณะควรจัดทำคู่มือการพัฒนาอาจารย์ที่ผ่านการฝังตัวมาแล้วในรูปแบบของ KM (การจัดการความรู้) เพื่อถ่ายทอดให้แก่อาจารย์ท่านอื่นๆ รวมถึงมีการถอดบทเรียนองค์ความรู้ที่ได้จากการฝังตัวบูรณาการเข้ากับการเรียนการสอนให้เกิดประโยชน์</p>
<p>- การดำเนินการแต่งตั้งคณะกรรมการในการประกันคุณภาพควรเป็นไปตามรอบเวลาของเกณฑ์ประกันคุณภาพ</p>	<p>- คำสั่งแต่งตั้งการดำเนินงานแต่ละส่วนงาน หรือโครงการที่ดำเนินงานอยู่เป็นประจำต้องมีการทำระบบและกลไกเหมือนเดิมในกรณีที่มีผู้รับผิดชอบมีการลาออกหรือหมดวาระก่อน</p>




คณะกรรมการประเมินคุณภาพภายใน
คณะศิลปกรรมและสถาปัตยกรรมศาสตร์
มหาวิทยาลัยเทคโนโลยีราชมงคลล้านนา ปีการศึกษา 2558
ระหว่างวันที่ 27 - 28 ตุลาคม 2559

ลงชื่อ  ประธาน
(ผู้ช่วยศาสตราจารย์ ดร.อำนาจ จำรัสจรุงผล)

ลงชื่อ  กรรมการ
(ผู้ช่วยศาสตราจารย์นิพนธ์ เลิศมนโนกุล)

ลงชื่อ  กรรมการ
(อาจารย์ชาคริต ชูชุมยากร)

ลงชื่อ  เลขานุการ
(อาจารย์อรนุช คำแปน)