



คณะวิทยาศาสตร์และเทคโนโลยีการเกษตร
มหาวิทยาลัยเทคโนโลยีราชมงคลล้านนา

แผนกลยุทธ์ 5 ปี (พ.ศ. 2561 – 2565)

คณะวิทยาศาสตร์และเทคโนโลยีการเกษตร

มหาวิทยาลัยเทคโนโลยีราชมงคลล้านนา

“เป็นคณะชั้นนำในการผลิตบัณฑิตนักปฏิบัติเข้าสู่ระบบการเกษตร
บนพื้นฐานวิทยาศาสตร์ เทคโนโลยี และนวัตกรรม”

คณะวิทยาศาสตร์และเทคโนโลยีการเกษตร

ปรัชญา

- สร้างความรู้จากประสบการณ์ เชี่ยวชาญวิชาชีพ เชิดชูคุณธรรม นำความรู้สู่ชุมชน

วิสัยทัศน์

- เป็นคณะชั้นนำในการผลิตบัณฑิตนักปฏิบัติเข้าสู่ระบบการเกษตร บนพื้นฐานวิทยาศาสตร์ เทคโนโลยี และนวัตกรรม

พันธกิจ

- จัดการศึกษา ด้านวิชาชีพในอุตสาหกรรมเกษตร ที่ใช้วิทยาศาสตร์และเทคโนโลยีเป็นฐาน โดยให้โอกาสผู้สำเร็จอาชีวศึกษาได้ศึกษาต่อ
- วิจัยเพื่อพัฒนาและยกระดับองค์ความรู้ด้านวิทยาศาสตร์และเทคโนโลยีการเกษตรสู่สากล
- จัดการวงจรความรู้ (Knowledge cycle) วิทยาศาสตร์และเทคโนโลยีการเกษตรแก่เกษตรกรและ Startup
- สร้างคุณค่า "วิถีเกษตรและอาหารล้านนา" เพื่อทำนุบำรุงศิลปวัฒนธรรมและอนุรักษ์สิ่งแวดล้อมในท้องถิ่น
- สร้างระบบบริหารจัดการอย่างมีประสิทธิภาพตามหลักธรรมาภิบาล



ส่วนที่ 1

ข้อมูลพื้นฐาน

คณะวิทยาศาสตร์และเทคโนโลยีการเกษตร

1. ข้อมูลพื้นฐานคณะวิทยาศาสตร์และเทคโนโลยีการเกษตร

ชื่อหน่วยงาน คณะวิทยาศาสตร์และเทคโนโลยีการเกษตร
ที่ตั้ง มหาวิทยาลัยเทคโนโลยีราชมงคลล้านนา
128 ถนนห้วยแก้ว ตำบลช้างเผือก อำเภอเมือง จังหวัดเชียงใหม่ 50300

ประวัติความเป็นมาโดยย่อ

เมื่อวันที่ 18 มกราคม พ.ศ. 2548 พระบาทสมเด็จพระปรมินทรมหาภูมิพลอดุลยเดช มีพระบรมราชโองการโปรดเกล้าฯ ให้ประกาศจัดตั้งมหาวิทยาลัยเทคโนโลยีราชมงคล 9 แห่ง ขึ้นแทน สถาบันเทคโนโลยีราชมงคล โดยให้มหาวิทยาลัยเทคโนโลยีราชมงคลแต่ละแห่งเป็นนิติบุคคล และเป็นส่วนราชการตามกฎหมายว่าด้วยวิธียุทธศาสตร์ ในสังกัดสำนักงานคณะกรรมการการอุดมศึกษา กระทรวงศึกษาธิการ และในกฎกระทรวงศึกษาธิการ ตามประกาศกฎกระทรวงในราชกิจจานุเบกษา เล่ม 123 ตอนที่ 118 ลงวันที่ 27 พฤศจิกายน พ.ศ.2549 กระทรวงศึกษาธิการ ได้จัดแบ่งส่วนราชการในมหาวิทยาลัยเทคโนโลยีราชมงคลล้านนา โดยแบ่งออกเป็น 4 คณะ คือ คณะบริหารธุรกิจและศิลปศาสตร์ คณะวิทยาศาสตร์และเทคโนโลยีการเกษตร คณะวิศวกรรมศาสตร์ และคณะศิลปกรรมและสถาปัตยกรรมศาสตร์

คณะวิทยาศาสตร์และเทคโนโลยีการเกษตร เป็นส่วนราชการหนึ่งใน 14 ส่วนราชการของมหาวิทยาลัยเทคโนโลยีราชมงคลล้านนา ตามที่กระทรวงศึกษาธิการได้ประกาศในกฎกระทรวง ลงวันที่ 14 พฤศจิกายน 2549 โดยมีคณบดีคณะวิทยาศาสตร์และเทคโนโลยีการเกษตร เป็นผู้ดูแลรับผิดชอบภารกิจด้านการเรียนการสอนและการบริหารจัดการ รับผิดชอบภารกิจการศึกษาในระดับอนุปริญญา ปริญญาตรี และบัณฑิตศึกษา โดยมีภารกิจหลัก ด้านการเรียนการสอน ด้านงานวิจัย ด้านการบริการวิชาการ ด้านทำนุบำรุงศิลปวัฒนธรรมและสิ่งแวดล้อม ด้านบริหารจัดการ ตลอดจนด้านอัตลักษณ์

คณะวิทยาศาสตร์และเทคโนโลยีการเกษตร แบ่งออกเป็น 4 สาขา ได้แก่ สาขาวิทยาศาสตร์ สาขาพืชศาสตร์ สาขาสัตวศาสตร์และประมง และสาขาอุตสาหกรรมเกษตร

ต่อมามหาวิทยาลัยเทคโนโลยีราชมงคลล้านนา ได้กำหนดส่วนราชการอื่นให้สอดคล้องกับภารกิจด้านการเรียนการสอนสายวิทยาศาสตร์และเทคโนโลยี ของคณะวิทยาศาสตร์และเทคโนโลยีการเกษตร โดยได้จัดตั้งคณะวิทยาศาสตร์และเทคโนโลยีการเกษตร ในพื้นที่น่าน ลำปาง พิชญ์โลก ตาก และเชียงราย และมีรองอธิการบดีในพื้นที่เป็นผู้ดูแลรับผิดชอบภารกิจด้านการเรียนการสอนและการบริหารจัดการ ส่วนพื้นที่เชียงใหม่ที่ยังไม่มีหลักสูตรเพื่อการเรียนการสอน จัดตั้งให้เป็นสำนักงานสาขาวิทยาศาสตร์ เพื่อประสานงานกับคณะที่อยู่ส่วนกลาง

ปรัชญา

“สร้างความรู้จากประสบการณ์ เชี่ยวชาญวิชาชีพ เชิดชูคุณธรรม นำความรู้สู่ชุมชน”

วิสัยทัศน์

"เป็นคณะชั้นนำในการผลิตบัณฑิตนักปฏิบัติเข้าสู่ระบบการเกษตร บนพื้นฐานวิทยาศาสตร์ เทคโนโลยี และนวัตกรรม"

พันธกิจ

1. จัดการศึกษา ด้านวิชาชีพในอุตสาหกรรมเกษตร ที่ใช้วิทยาศาสตร์และเทคโนโลยีเป็นฐาน โดยให้โอกาสผู้สำเร็จอาชีวศึกษาได้ศึกษาต่อ
2. วิจัยเพื่อพัฒนาและยกระดับองค์ความรู้ด้านวิทยาศาสตร์ และเทคโนโลยีการเกษตรสู่สากล
3. จัดการวงจรความรู้ (Knowledge cycle) วิทยาศาสตร์ และเทคโนโลยีการเกษตรแก่เกษตรกร และ Startup
4. สร้างคุณค่า"วิถีเกษตรและอาหารล้านนา"เพื่อทำนุบำรุงศิลปวัฒนธรรมและอนุรักษ์สิ่งแวดล้อมในท้องถิ่น
5. สร้างระบบบริหารจัดการอย่างมีประสิทธิภาพตามหลักธรรมาภิบาล

ตราสัญลักษณ์คณะวิทยาศาสตร์และเทคโนโลยีการเกษตร



ความหมายของตราสัญลักษณ์

สีเขียวมะกอก (สีประจำคณะฯ)

หมายถึง การมีคุณค่า สดใส และเข้มแข็ง สงบสุข เป็นธรรมชาติ มีพลัง เจริญเติบโตความอุดมสมบูรณ์

สีเหลืองข้าวโพด

หมายถึง ความเจริญรุ่งเรืองจากด้านวิทยาศาสตร์

อิเล็คตรอน

หมายถึง การพัฒนาทางวิทยาศาสตร์ และองค์ความรู้

รวงข้าว

หมายถึง สื่อถึงการเกษตร ความเจริญงอกงาม

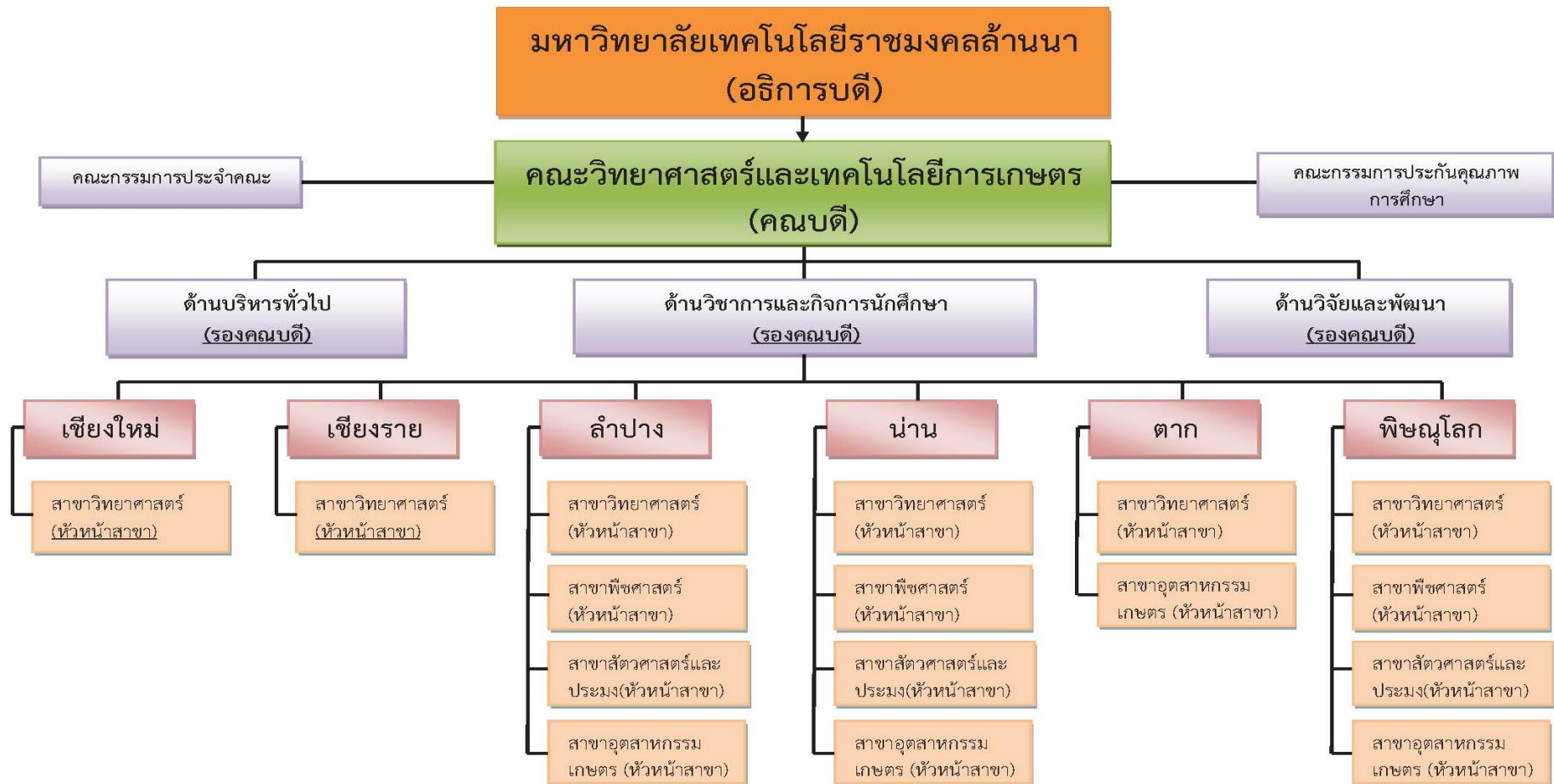
เส้นโค้งวงแหวน

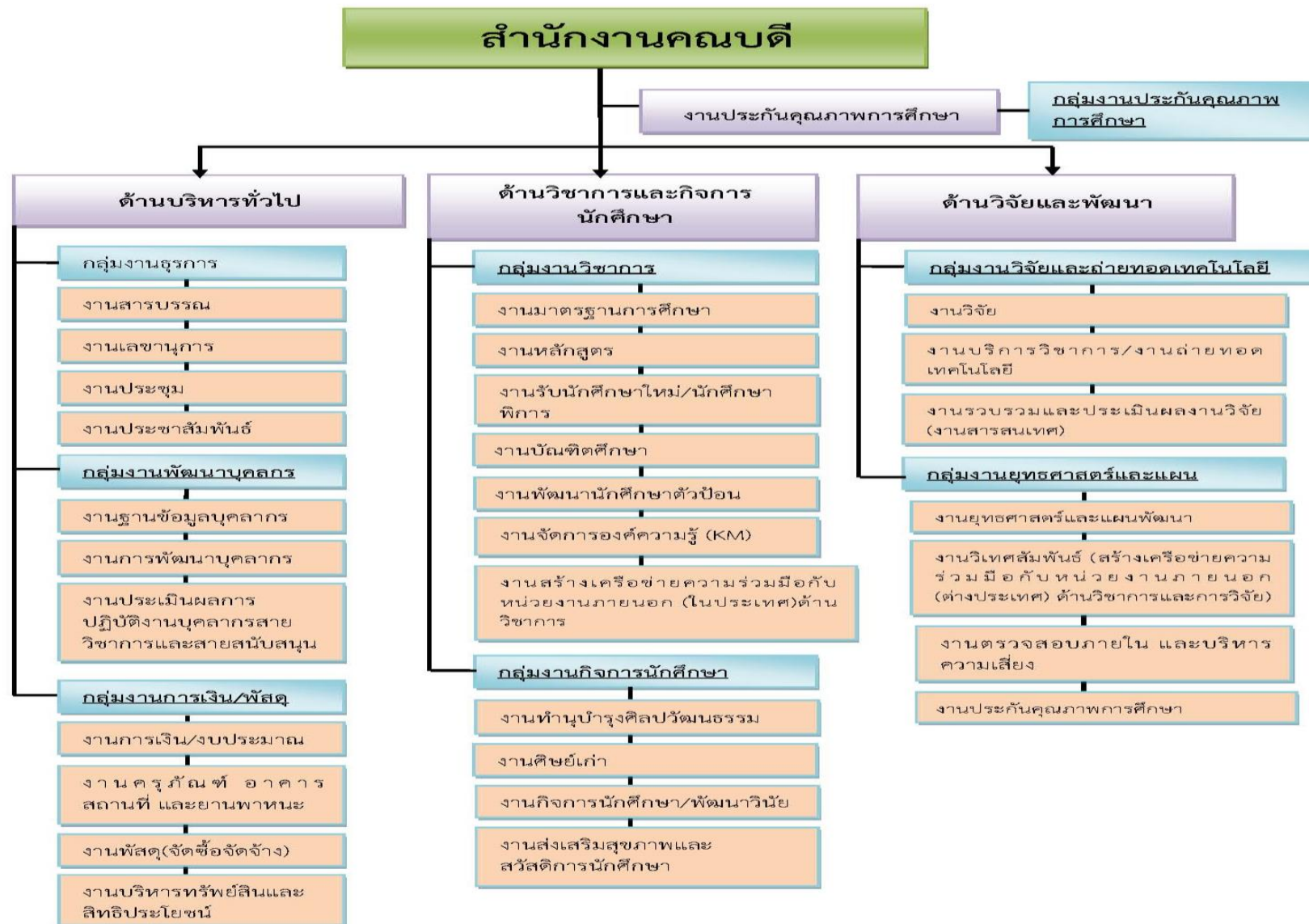
หมายถึง มีลักษณะเคลื่อนไหวประสานกัน อย่างไม่หยุดนิ่ง สื่อถึงพลังความร่วมมือ การเจริญเติบโต

รูปคนยกแขน

หมายถึง การผลิตบัณฑิตนักปฏิบัติ มุ่งสู่ความเป็นเลิศในวิทยาศาสตร์และเทคโนโลยีการเกษตรและเป็นที่ยังทางวิชาการ
แก่สังคม

2. โครงสร้างองค์กรและโครงสร้างการบริหารจัดการ / แผนภูมิการแบ่งส่วนงาน





3. การบริหารจัดการ

คณะวิทยาศาสตร์และเทคโนโลยีการเกษตรมีการแบ่งโครงสร้างการบริหารงานเป็น 3 งานในสำนักงานคณบดีและมีคณะในพื้นที่ 6 พื้นที่ ตามผังโครงสร้างการบริหารงานคณะวิทยาศาสตร์และเทคโนโลยีการเกษตร และเปิดทำการเรียนการสอน และมีนักศึกษาประจำของคณะ มี 6 พื้นที่ คือ มทร.ล้านนา น่าน ลำปาง พิษณุโลก ตาก เชียงราย และสถาบันวิจัยและเทคโนโลยีการเกษตร สำหรับคณะวิทยาศาสตร์และเทคโนโลยีการเกษตร เชียงใหม่ มีการสอนให้กับนักศึกษาในคณะอื่น ๆ

ที่ตั้ง

คณะวิทยาศาสตร์และเทคโนโลยีการเกษตร มหาวิทยาลัยเทคโนโลยีราชมงคลล้านนา เลขที่ 128 ถ.ห้วยแก้ว ต.ช้างเผือก อ.เมือง จ.เชียงใหม่ 50300

มหาวิทยาลัยเทคโนโลยีราชมงคลล้านนา เขตพื้นที่ลำปาง เลขที่ 200 หมู่ 17 ต.พิชัย อ.เมือง จ.ลำปาง 52000

มหาวิทยาลัยเทคโนโลยีราชมงคลล้านนา เขตพื้นที่ตาก เลขที่ 41 ถนนพหลโยธิน ต.ไม้งาม อ.เมือง จ.ตาก 63000

มหาวิทยาลัยเทคโนโลยีราชมงคลล้านนา เขตพื้นที่พิษณุโลก เลขที่ 52 หมู่ 7 ต.บ้านกร่าง อ.เมือง จ.พิษณุโลก 65000

มหาวิทยาลัยเทคโนโลยีราชมงคลล้านนา เขตพื้นที่น่าน เลขที่ 59 หมู่ 13 ต.ฝายแก้ว อ.เถาใหญ่ จ.น่าน 55000

มหาวิทยาลัยเทคโนโลยีราชมงคลล้านนา เขตพื้นที่เชียงราย เลขที่ 99 หมู่ 10 ต.ทรายขาว อ.พาน จ.เชียงราย 57120

3.1 องค์กรบริหารของคณะวิทยาศาสตร์และเทคโนโลยีการเกษตร

การบริหารงานคณะวิทยาศาสตร์และเทคโนโลยีการเกษตรดำเนินงานโดยคณะกรรมการประจำคณะ ซึ่งมีอำนาจและหน้าที่ ดังต่อไปนี้

- 1) จัดทำแผนพัฒนาของคณะให้สอดคล้องกับนโยบายของมหาวิทยาลัย
- 2) พิจารณาวางระเบียบและออกข้อบังคับภายในคณะตามที่สภามหาวิทยาลัยมอบหมาย
- 3) พิจารณากำหนดหลักสูตรและรายละเอียดเกี่ยวกับหลักสูตรสำหรับคณะเพื่อเสนอต่อสภามหาวิทยาลัย
- 4) จัดการวัดผล ประเมินผล และควบคุมมาตรฐานการศึกษาของคณะ
- 5) ส่งเสริมงานวิจัย งานบริการวิชาการแก่สังคม งานทะนุบำรุงศิลปะและวัฒนธรรม และงานรักษาสีงแวดล้อม
- 6) ให้คำปรึกษาและขอแนะนำเกี่ยวกับการดำเนินกิจการต่าง ๆ ของคณะ
- 7) แต่งตั้งคณะอนุกรรมการเพื่อดำเนินการอย่างหนึ่งอย่างใดอันอยู่ในอำนาจและหน้าที่
- 8) ดำเนินการอื่นใดตามที่สภามหาวิทยาลัย สภาวิชาการ หรืออธิการบดีมอบหมาย

3.2 การแบ่งส่วนงาน

สำนักงานคณบดี

เพื่อให้การปฏิบัติราชการของคณะวิทยาศาสตร์และเทคโนโลยีการเกษตรเป็นไปด้วยความเรียบร้อยมีประสิทธิภาพ และเกิดความคล่องตัวยิ่งขึ้น อาศัยอำนาจความในมาตรา 36 แห่งพระราชบัญญัติมหาวิทยาลัยเทคโนโลยีราชมงคลล้านนา พ.ศ.2548 และคำสั่งมหาวิทยาลัยเทคโนโลยีราชมงคลล้านนา ที่ 711/2558 เรื่องมอบอำนาจให้คณบดีปฏิบัติราชการแทนอธิการบดี เกี่ยวกับการสั่ง การอนุญาต การอนุมัติ การลงนามในหนังสือหรือเอกสารการปฏิบัติการ หรือการดำเนินการอื่นที่คณบดีจะพึงปฏิบัติ หรือดำเนินการตามกฎหมาย กฎ ระเบียบ ข้อบังคับ คำสั่ง หรือมติคณะรัฐมนตรี และมอบหมายให้พิจารณา ควบคุม กำกับ ดูแล ในเรื่องต่างๆ ดังนั้นจึงขอมอบหมายงานให้รองคณบดีปฏิบัติราชการแทนคณบดี ดังต่อไปนี้

1. งานด้านบริหาร

- 1.1 งานสารบรรณและการประชุม
- 1.2 งานการเงินและพัสดุ
- 1.3 จัดทำแผนกลยุทธ์ทางการเงิน
- 1.4 วิเคราะห์ข้อมูลทางการเงินและความคุ้มค่า
- 1.5 งานประชาสัมพันธ์และสารสนเทศ
- 1.6 งานการพัฒนาทรัพยากรบุคคล
- 1.7 ข้อมูลบุคลากร และการวิเคราะห์กรอบอัตรากำลัง
- 1.8 การประเมินผลการปฏิบัติราชการของบุคลากรสายวิชาการและสายสนับสนุน

2. ด้านวิชาการและกิจการนักศึกษา

- 2.1 งานปรับปรุง พัฒนา ติดตาม และประเมินผลหลักสูตร
- 2.2 งานจัดการเรียนการสอน
- 2.3 งานสหกิจศึกษา และฝึกงานของนักศึกษา
- 2.4 งานฐานข้อมูลนักศึกษา
- 2.5 งานบัณฑิตศึกษา
- 2.6 งานคลังข้อสอบ
- 2.7 งานจัดการองค์ความรู้
- 2.8 งานสร้างเครือข่ายความร่วมมือกับหน่วยงานภายนอก (ในประเทศ) ด้านวิชาการ
- 2.9 งานศิษย์เก่าสัมพันธ์

- 2.10 งานทำนุบำรุงศิลปวัฒนธรรม
- 2.11 งานติดตามการดำเนินงานของนักศึกษา และสวัสดิการนักศึกษา
- 2.12 งานแนะแนว งานสโมสรนักศึกษา และชมรมนักศึกษา
- 2.13 งานปริญญาบัตร และงานพัฒนาวินัยนักศึกษา

3. งานด้านวิจัยและพัฒนา

- 3.1 งานส่งเสริมงานวิจัย งานบริการวิชาการ และถ่ายทอดเทคโนโลยี
- 3.2 งานฐานข้อมูลงานวิจัย งานบริการวิชาการ และถ่ายทอดเทคโนโลยี
- 3.3 งานติดตามและประเมินผลวิจัย งานบริการวิชาการ และถ่ายทอดเทคโนโลยี
- 3.4 งานแผนงบประมาณ ครุภัณฑ์และสิ่งก่อสร้าง
- 3.5 งานจัดทำแผนกลยุทธ์และแผนปฏิบัติราชการประจำปี
- 3.6 งานติดตามและประเมินผลยุทธศาสตร์และแผน
- 3.7 งานบริหารความเสี่ยง และควบคุมภายใน
- 3.8 งานกำกับ ติดตาม และรายงานการประกันคุณภาพการศึกษาภายใน
- 3.9 งานสร้างเครือข่ายความร่วมมือกับหน่วยงานภายนอก (ต่างประเทศ) ด้านวิชาการและการวิจัย
- 3.10 งานจัดทำแผนการจัดการความรู้ กำกับ ติดตามเผยแพร่และจัดเก็บอย่างเป็นระบบ

4. หลักสูตรและการจัดการศึกษา

หลักสูตรและสาขาวิชาที่เปิดสอน ของคณะวิทยาศาสตร์และเทคโนโลยีการเกษตร (15 หลักสูตร)

ระดับประกาศนียบัตรวิชาชีพชั้นสูง 7 หลักสูตร

คุณวุฒิ	สาขาวิชา	พื้นที่ที่เปิดสอน
ประกาศนียบัตรวิชาชีพชั้นสูง	พืชศาสตร์	น่าน ลำปาง พิษณุโลก
ประกาศนียบัตรวิชาชีพชั้นสูง	เทคโนโลยีภูมิทัศน์	น่าน
ประกาศนียบัตรวิชาชีพชั้นสูง	สัตวศาสตร์	น่าน ลำปาง พิษณุโลก
ประกาศนียบัตรวิชาชีพชั้นสูง	ประมง	น่าน ลำปาง พิษณุโลก
ประกาศนียบัตรวิชาชีพชั้นสูง	เทคโนโลยีการอาหาร	น่าน ลำปาง พิษณุโลก
ประกาศนียบัตรวิชาชีพชั้นสูง	คหกรรมศาสตร์	ตาก
ประกาศนียบัตรวิชาชีพชั้นสูง	เทคโนโลยีเครื่องจักรกลเกษตร	พิษณุโลก

ระดับปริญญาตรี 6 หลักสูตร

ปริญญา	สาขาวิชา	เขตพื้นที่ที่เปิดสอน
วิทยาศาสตร์บัณฑิต	เกษตรศาสตร์ (พืชศาสตร์ สัตวศาสตร์ ประมง เทคโนโลยีชีวภาพทางการเกษตร)	น่าน ลำปาง พิษณุโลก
	วิทยาศาสตร์และเทคโนโลยีการอาหาร	น่าน ลำปาง พิษณุโลก
	เครื่องจักรกลเกษตร	พิษณุโลก

ปริญญา	สาขาวิชา	เขตพื้นที่ที่เปิดสอน
	วิทยาการคอมพิวเตอร์	น่าน
	เทคโนโลยีสารสนเทศ	ตาก น่าน พิษณุโลก
คหกรรมศาสตรบัณฑิต	ธุรกิจและโภชนาการอาหาร	ตาก

ระดับปริญญาโท 2 หลักสูตร

ปริญญา	สาขาวิชา	เขตพื้นที่ที่เปิดสอน
วิทยาศาสตรมหาบัณฑิต	หลักสูตรเทคโนโลยีการเกษตร	น่าน พิษณุโลก ลำปาง
	หลักสูตรพืชศาสตร์	สวก.

4.2 จำนวนนักศึกษา (ณ ปีการศึกษา 2560)

ลำดับที่	คณะวิทยาศาสตร์และเทคโนโลยีการเกษตร	จำนวนนักศึกษา			รวม
		ปวส.	ปริญญาตรี	ปริญญาโท	
1	สาขาวิทยาศาสตร์	-	386	-	386
2	สาขาพืชศาสตร์	91	550	-	641
3	สาขาสัตวศาสตร์และประมง	90	591	-	681
4	สาขาอุตสาหกรรมเกษตร	77	337	-	414
5	สาขาวิชาเทคโนโลยีการเกษตร	-	-	24	24
6	สาขาวิชาเทคโนโลยีการผลิตสัตว์	-	-	4	4
	รวม	258	1,864	28	2,150

5. การบริหารบุคลากร (ข้อมูล พ.ศ. 2561)

5.1 บุคลากรสายวิชาการ

คณะวิทยาศาสตร์และเทคโนโลยีการเกษตร มีอาจารย์ประจำทุกประเภท รวมทั้งที่ปฏิบัติงานจริงและลาศึกษาต่อ จำนวนทั้งหมด 294 คน โดยในปฏิบัติงานจริงในปัจจุบัน 276 คน และอยู่ระหว่างการลาศึกษาต่อ 18 คน โดยอาจารย์ทั้งหมดมีคุณวุฒิปริญญาเอก 99 คน ปริญญาโท 187 คน และปริญญาตรี 8 คน อาจารย์ประจำที่มีตำแหน่งทางวิชาการ จำนวน 111 คน (รองศาสตราจารย์จำนวน 17 คน ผู้ช่วยศาสตราจารย์จำนวน 94 คน) และอาจารย์ 183 คน

สังกัด มทร.ล้านนา		เชียงใหม่	เชียงราย	ตาก	น่าน	พิษณุโลก	ลำปาง	สวก.	รวม (คน)
ประเภท	ข้าราชการ	9	3	12	27	31	31	33	146
	พ.มหาวิทาลัย	26	11	18	19	29	17	0	120
	พ.ราชการ	0	0	0	1	0	0	0	1
	พ.ตามพันธกิจ	0	0	1	3	0	1	0	5
	ลูกจ้างชั่วคราว	4	2	4	5	2	5	0	22
รวม		39	16	35	55	62	54	33	294
ตำแหน่ง วิชาการ	ศาสตราจารย์	0	0	0	0	0	0	0	0
	รองศาสตราจารย์	3	0	0	3	4	5	2	17

สังกัด มทร.ล้านนา		เชียงใหม่	เชียงราย	ตาก	น่าน	พิษณุโลก	ลำปาง	สวท.	รวม (คน)
	ผู้ช่วยศาสตราจารย์	6	3	11	17	20	16	21	94
	อาจารย์	30	13	24	35	38	33	10	183
รวม		39	16	35	55	62	54	33	294
วุฒิ การศึกษา	ปริญญาเอก	17	6	10	17	19	12	18	99
	ปริญญาโท	22	10	25	35	42	38	15	187
	ปริญญาตรี	0	0	0	3	1	4	0	8
รวม		39	16	35	55	62	54	33	294
ลาศึกษาต่อ		1	4	2	0	4	7	0	18
ปฏิบัติงานจริง		38	12	33	55	58	47	33	276

แยกตามสาขา	เชียงใหม่	เชียงราย	ตาก	น่าน	พิษณุโลก	ลำปาง	สวท.	รวม(คน)
สาขาวิทยาศาสตร์	39	16	27	19	21	13	2	137
สาขาพืชศาสตร์	0	0	0	13	10	13	21	57
สาขาสัตวศาสตร์และประมง	0	0	0	15	17	16	0	48
สาขาอุตสาหกรรมเกษตร	0	0	8	8	14	12	10	52
รวม	39	16	35	55	62	54	33	294

5.2 บุคลากรสายสนับสนุน

ระดับการศึกษา	เชียงใหม่	พิษณุโลก	น่าน	ตาก	ลำปาง	เชียงราย	สวท.	รวม (คน)
ต่ำกว่าปริญญาตรี	1	2	6	1	10	-	25	45
ปริญญาตรี	5	6	10	3	6	2	23	55

ปริญญาโท	3	-	-	-	-	-	3	6
รวม	9	8	16	4	16	2	51	106

6. การวิเคราะห์จุดแข็ง จุดอ่อน โอกาส และอุปสรรค

1. จุดแข็ง	3. โอกาส
1.1 บุคลากรมีความสามารถหลากหลาย มีประสบการณ์ และมีความเชี่ยวชาญเฉพาะทางสูง มีพื้นที่ครอบคลุมภาคเหนือ 1.2 มีหลักสูตรการศึกษาเน้นการผลิตนักศึกษานักปฏิบัติ วิชาชีพ	3.1 ภารกิจของคณะมีความสอดคล้อง Megatrend ของโลก (การผลิตอาหาร) และ Flagship มหาวิทยาลัย 3.2 มีเครือข่าย และความร่วมมือระหว่างศิษย์เก่า ชุมชน และสถานประกอบการ ทั้งภาครัฐและเอกชน มาอย่างยาวนาน 3.3 นโยบายระดับประเทศสนับสนุนงบประมาณการผลิตกำลังคน ด้านวิทยาศาสตร์ เกษตร เทคโนโลยี และสายวิชาชีพ 3.4 ที่ตั้งของสถานศึกษากระจายครอบคลุมภาคเหนือ /มีพื้นที่ให้บริการที่หลากหลายและเข้าถึงกลุ่มนักศึกษาในพื้นที่ และมีพื้นที่ติดชายแดน/ช่องทางการค้าชายแดน
2. จุดอ่อน	4. อุปสรรค
2.1 ขาดบุคลากรทดแทนบุคลากรที่เกษียณ 2.2 ขาดบุคลากรสนับสนุนในห้องปฏิบัติการ (วิชาการ) และงานฟาร์ม ทำให้งานฟาร์มไม่เป็นมาตรฐาน ขาดการบริหารจัดการ	4.1 ผู้เรียนให้ความสนใจการศึกษาและการประกอบอาชีพด้านการเกษตรกรรม น้อยลง 4.2 จำนวนประชากรลดลงส่งผลถึงตัวป้อนในระบบการศึกษาลดลง

<p>2.3 บุคลากรมีการบูรณาการร่วมกันระหว่างศาสตร์น้อยในการจัดการเรียนการสอน การวิจัย และบริการวิชาการ</p> <p>2.3 ภาระงานมีมาก/สัดส่วนภาระงานไม่สอดคล้องกับพันธกิจ และขาดบุคลากร สนับสนุนการเรียนรู้ทักษะวิชาชีพ</p>	<p>4.3 ความแตกต่างทางความคิด และกระบวนทัศน์ ของบุคลากร ตามยุค (Generation)</p>
---	--



ส่วนที่ 2

บริบทและการวิเคราะห์
สถานการณ์แวดล้อม
และทิศทางของแผน
ยุทธศาสตร์คณะวิทยาศาสตร์
และเทคโนโลยีการเกษตร

กรอบแนวคิดการจัดทำแผน

คณะวิทยาศาสตร์และเทคโนโลยีการเกษตร ได้วิเคราะห์ข้อมูลบริบทที่เกี่ยวข้อง เพื่อใช้ประกอบการกำหนดกรอบแนวการจัดทำแผนกลยุทธ์ 5 ปี โดยมีรายละเอียดการที่เกี่ยวข้องดังนี้

1. การเปลี่ยนแปลงที่คาดว่าจะส่งผลกระทบต่อการพัฒนาคณะวิทยาศาสตร์และเทคโนโลยีการเกษตร
2. นโยบายของรัฐบาล (พลเอก ประยุทธ์ จันทร์โอชา นายกรัฐมนตรี)
3. กรอบยุทธศาสตร์ชาติ ระยะ 20 ปี (พ.ศ. 2560 -2579)
4. ทิศทางแผนพัฒนาเศรษฐกิจและสังคมแห่งชาติ ฉบับที่ 12 (พ.ศ. 2560-2575)
5. แผนการศึกษาแห่งชาติ (พ.ศ.2560 – 2575) กระทรวงศึกษาธิการ
6. ทิศทางการขับเคลื่อนการพัฒนามหาวิทยาลัยเทคโนโลยีราชมงคลล้านนา ระยะเวลา 15 ปี (พ.ศ. 2552 - 2566)

1. การเปลี่ยนแปลงที่คาดว่าจะส่งผลกระทบต่อพัฒนามหาวิทยาลัย

การพัฒนามหาวิทยาลัยเทคโนโลยีราชมงคลล้านนาในระยะแผนยุทธศาสตร์ ปี พ.ศ. 2557-2561 เป็นระยะเวลาที่คาดว่าจะมีการเปลี่ยนแปลงของสังคม ทั้งระดับโลกและในประเทศ รวมทั้งปัจจัยภายในมหาวิทยาลัย ที่คาดว่าจะส่งผลกระทบต่อพัฒนามหาวิทยาลัย ซึ่ง จำเป็นต้องมีการวิเคราะห์และประเมินสถานการณ์ต่างๆ ทั้งการประเมินศักยภาพของ มหาวิทยาลัย เพื่อเตรียมความพร้อมและจัดทำแผนที่สอดคล้องกับการเปลี่ยนแปลง ต่างๆ เช่น

1.1 การเปลี่ยนแปลงของสังคมโลก

การเปลี่ยนแปลงตามบริบทของโลกที่มีลักษณะขยายตัวทางเทคโนโลยีอุตสาหกรรมบริการ ประกอบกับสภาพแวดล้อมทางการเมืองในระดับโลกได้ลดความตึงเครียด และการเปิดประตูประเทศให้หันมาแข่งขันทางการค้า เศรษฐกิจ และการลงทุน พร้อมกันนั้นได้สร้างสภาพแวดล้อมทางเศรษฐกิจของโลกแบบใหม่ ในศตวรรษที่ 21 นี้ประชากรถือว่าเป็นทรัพยากรที่สำคัญที่สุดในการแข่งขันในโลกธุรกิจสมัยใหม่ ทั้งนี้เพราะโลกสมัยใหม่ได้เปลี่ยนฐานการผลิตจากทรัพยากรทางธรรมชาติไปเป็นประชากรแทน ประชากรในฐานะเป็นฐานการผลิตเพราะจะต้องใช้เทคโนโลยีและวิทยาการใหม่ๆ บรรดาที่มีอยู่ในปัจจุบันกาล เพื่อจัดการให้เกิดให้เกิดมูลค่าสูงสุด ดังนั้นสิ่งแรกที่ควรริบเร่งคือจะต้องพัฒนาคนรุ่นใหม่ให้มีศักยภาพอันเป็นสากล และเป็นคนดีในฐานะเป็นทุนทางสังคมที่อยุ่ในระดับประเทศให้อยู่ในระดับสากล

1.2 การเปลี่ยนแปลงโครงสร้างประชากร

ประเทศที่พัฒนาแล้วหลายประเทศกำลังเข้าสู่สังคมผู้สูงอายุ ในขณะที่เดียวกันประเทศกำลังพัฒนา อาทิ เกาหลี สิงคโปร์ จีน อินโดนีเซีย บรูไน ไทย และเวียดนามได้ก้าวเข้าสู่การเป็นสังคมผู้สูงอายุ แล้วในช่วง 5 ปีที่ผ่านมา ซึ่งทำให้เกิดผลกระทบหลายประการ อาทิ การย้ายถิ่นของแรงงานข้ามชาติทั้งแรงงานที่มีฝีมือ และไร้ฝีมือเพื่อทดแทนกำลังแรงงานในประเทศที่เป็นสังคมผู้สูงอายุ การเกิดความหลากหลายทางวัฒนธรรม ขณะเดียวกันโครงสร้างการผลิตเปลี่ยนจากการใช้แรงงานมาเป็นการใช้องค์ความรู้และเทคโนโลยีมากขึ้น ทำให้การพัฒนาคนมุ่งสร้างให้มีความรู้มีศักยภาพ ทักษะและความชำนาญ ควบคู่กับการพัฒนาเทคโนโลยีทดแทนกำลังแรงงานที่ขาดแคลน ประเทศที่เข้าสู่สังคมผู้สูงอายุจะมีรายจ่ายด้านสุขภาพเพิ่มขึ้นทำให้งบประมาณสำหรับการลงทุนพัฒนาในด้าน อื่นๆ ลดลง ปัจจัยดังกล่าวจะเป็นทั้งโอกาสและอุปสรรคต่อประเทศไทย โดยด้านหนึ่งประเทศไทยจะมีโอกาสในการขยายตลาดสินค้าและบริการด้านการแพทย์และสุขภาพ แต่ในขณะเดียวกันประเทศไทยเองก็ต้องปรับตัวเตรียมความพร้อม พร้อมด้านโครงสร้างพื้นฐานและระบบสวัสดิการสังคมในการรองรับการเข้าสู่สังคมผู้สูงอายุ รวมทั้งยังต้องเตรียมรับมือกับปัญหาจำนวนแรงงานที่จะขยายตัวช้าลงและมีจำนวนลดลงในอนาคต ซึ่งอาจจะเป็นอุปสรรคต่อการขยายตัวทางเศรษฐกิจในระยะยาว

1.3 ความก้าวหน้าทางเทคโนโลยี

ความก้าวหน้าของเทคโนโลยีสารสนเทศและการสื่อสาร เทคโนโลยีชีวภาพ เทคโนโลยีวัสดุและนาโนเทคโนโลยี มีบทบาทสำคัญต่อการพัฒนาเศรษฐกิจและสังคมรวมทั้งตอบสนองการดำรงชีวิต ของประชาชนมากยิ่งขึ้น การส่งเสริมเศรษฐกิจสร้างสรรค์ การพัฒนาพลังงานและวัสดุจากพืช การทดแทน แรงงานด้วยเครื่องจักร การพัฒนาสุขภาพและศักยภาพในการทำงานของผู้สูงอายุขณะเดียวกันก็เป็นภัยคุกคาม ต่อความมั่นคงของประเทศ เช่น การจารกรรมข้อมูลธุรกิจหรือข้อมูลส่วนบุคคล การใช้สื่อในทางที่ผิด การเกิดช่องว่างในการเข้าถึงเทคโนโลยีที่ไม่เท่าเทียมกันของคนในสังคมทำให้เกิดความเหลื่อมล้ำในการพัฒนา และการแลกเปลี่ยนด้านวัฒนธรรมอย่างหลากหลายผ่านเทคโนโลยี ดังนั้นประเทศไทยจำเป็นต้องมีการบริหารจัดการองค์ความรู้ (Knowledge Management) อย่างเป็นระบบทั้งการวิจัยและพัฒนา ตลอดจนประยุกต์ใช้วิทยาศาสตร์และเทคโนโลยี เพื่อสร้างคุณค่าและมูลค่าเพิ่มให้กับผลิตภัณฑ์และบริการ และบริหารจัดการทรัพย์สินทางปัญญาอย่างมีประสิทธิภาพ

1.4 ความสำคัญของประชากรในสังคมเศรษฐกิจสมัยใหม่

การพัฒนาทรัพยากรมนุษย์นับว่าเป็นเรื่องที่สำคัญยิ่งอันเนื่องจากปัญหากำลังคนโดยเฉพาะการขาดแคลนกำลังคนที่มีฝีมือระดับกลางและระดับสูงเพื่อการพัฒนาอุตสาหกรรมวิทยาศาสตร์และเทคโนโลยี ปัจจัยทรัพยากรมนุษย์จึงกลายเป็นปัจจัยสำคัญประการหนึ่งในยุคโลกาภิวัตน์แห่งการแข่งขัน ทั้งนี้เพราะขีดความสามารถของมนุษย์ยุคใหม่คือ ทรัพยากรความรู้ ที่มีใช้ไม่เพียงแต่ความรู้เพื่อความรู้เท่านั้นแต่ยังต้องเป็นความรู้ในเชิงประยุกต์ที่สามารถสั่งสมเป็นทักษะความ

เชี่ยวชาญเฉพาะด้านชั้นสูงในแต่ละสาขา ซึ่งสัมพันธ์สอดคล้องไปกับการพัฒนาอุตสาหกรรมเฉพาะแต่ละด้านของประเทศ นอกจากทรัพยากรความรู้แล้ว มนุษย์ยุคใหม่ควรจะต้องมีความสามารถในเชิงริเริ่มสร้างสรรค์ รวมทั้งการมีมาตรฐานทางจริยธรรมในการทำงานด้วยองค์ประกอบเหล่านี้ประกอบกันเป็นปัจจัยที่ก้าวหน้า ที่แตก ต่างไปจากปัจจัยพื้นฐานดั้งเดิมอันได้แก่ แรงงานไร้ทักษะ การพัฒนาที่สำคัญจากการมุ่งเน้นความเจริญเติบโตและเสถียรภาพทางเศรษฐกิจของประเทศมาเป็น การพัฒนาคนมากขึ้น

2. นโยบายรัฐบาล (พลเอก ประยุทธ์ จันทร์โอชา นายกรัฐมนตรี)

ตามที่ นายกรัฐมนตรี ได้แถลงนโยบายคณะรัฐมนตรีต่อสภานิติบัญญัติแห่งชาติ เมื่อวันที่ 12 กันยายน 2557 ในการบริหารราชการแผ่นดิน รัฐบาลมีนโยบายต่างๆ 11 ด้าน ได้แก่

1. นโยบายการปกป้องและเชิดชูสถาบันพระมหากษัตริย์
2. นโยบายการรักษาความมั่นคงของรัฐและการต่างประเทศ
3. นโยบายการลดความเหลื่อมล้ำของสังคมและการสร้างโอกาสเข้าถึงบริการของรัฐ
4. นโยบายการศึกษาและเรียนรู้ การทะนุบำรุงศาสนา ศิลปะและวัฒนธรรม
5. นโยบายการยกระดับคุณภาพบริการด้านสาธารณสุข และสุขภาพของประชาชน
6. นโยบายการเพิ่มศักยภาพทางเศรษฐกิจของประเทศ
7. นโยบายการส่งเสริมบทบาทและการใช้โอกาสในประชาคมอาเซียน
8. นโยบายการพัฒนาและส่งเสริมการใช้ประโยชน์จากวิทยาศาสตร์ เทคโนโลยี
9. นโยบายการรักษาความมั่นคงของฐานทรัพยากร และการสร้างสมดุลระหว่างการอนุรักษ์กับการใช้ประโยชน์อย่างยั่งยืน
10. นโยบายการส่งเสริมการบริหารราชการแผ่นดินที่มีธรรมาภิบาลและการป้องกันปราบปรามการทุจริตและประพฤติมิชอบในภาครัฐ
11. นโยบายการปรับปรุงกฎหมายและกระบวนการยุติธรรม

3. กรอบยุทธศาสตร์ชาติระยะ 20 ปี พ.ศ. 2560-2575

กรอบแนวทางที่สำคัญของยุทธศาสตร์ชาติระยะ 20 ปี

วิสัยทัศน์ “ประเทศมีความมั่นคง มั่งคั่ง ยั่งยืน เป็นประเทศพัฒนาแล้ว ด้วยการพัฒนา

ตามปรัชญาของเศรษฐกิจพอเพียง”หรือเป็นคติพจน์ประจำชาติ ว่า “มั่นคง มั่งคั่ง ยั่งยืน” นำไปสู่การพัฒนาให้คนไทยมีความสุขและตอบสนองต่อการบรรลุซึ่งผลประโยชน์แห่งชาติ ในการที่จะพัฒนาคุณภาพชีวิต สร้างรายได้ระดับสูงเป็นประเทศพัฒนาแล้ว และสร้างความสุขของคนไทย สังคมมีความมั่นคง เสมอภาคและเป็นธรรม ประเทศสามารถแข่งขันได้ในระบบเศรษฐกิจ

ยุทธศาสตร์ชาติระยะ 20 ปี ประกอบด้วย

1.ยุทธศาสตร์ด้านความมั่นคง

- 1) เสริมสร้างความมั่นคงของสถาบันหลักและการปกครองระบอบ ประชาธิปไตยอันมีพระมหากษัตริย์ทรงเป็นประมุข
- 2) ปฏิรูปกลไกการบริหารประเทศและพัฒนาความมั่นคงทางการเมือง จัดคอร์รัปชัน สร้างความเชื่อมั่นในกระบวนการยุติธรรม
- 3) การรักษาความมั่นคงภายในและความสงบเรียบร้อยภายใน ตลอดจนการบริหารจัดการความมั่นคงชายแดนและชายฝั่งทะเล
- 4) การพัฒนาระบบ กลไก มาตรการและความร่วมมือระหว่าง ประเทศทุกระดับ และรักษาคุณภาพความสัมพันธ์กับประเทศ มหาอำนาจ เพื่อป้องกันและแก้ไขปัญหาความมั่นคงรูปแบบใหม่

(5) การพัฒนาเสริมสร้างศักยภาพการป้องกันประเทศ การรักษาความสงบเรียบร้อยภายในประเทศ สร้างความร่วมมือกับ ประเทศเพื่อนบ้านและมิตรประเทศ

- 6) การพัฒนาระบบการเตรียมพร้อมแห่งชาติและระบบบริหาร จัดการภัยพิบัติ รักษาความมั่นคงของฐานทรัพยากรธรรมชาติ สิ่งแวดล้อม
- 7) การปรับกระบวนการทำงานของกลไกที่เกี่ยวข้องจากแนวตั้งสู่ แนวนราบมากขึ้น

2. ยุทธศาสตร์ด้านการสร้างความสามารถในการแข่งขัน

- 1) การพัฒนาสมรรถนะทางเศรษฐกิจ ส่งเสริมการค้า การลงทุน พัฒนาสู่ชาติการค้า
- 2) การพัฒนาภาคการผลิตและบริการ เสริมสร้างฐานการผลิตเข้มแข็ง ยั่งยืน และส่งเสริมเกษตรกรรายย่อยสู่เกษตรยั่งยืนเป็นมิตรกับ สิ่งแวดล้อม
- 3) การพัฒนาผู้ประกอบการและเศรษฐกิจชุมชน พัฒนาทักษะ ผู้ประกอบการ ยกกระดับผลิตภาพแรงงานและพัฒนา SMEs สู่สากล
- 4) การพัฒนาพื้นที่เศรษฐกิจพิเศษและเมือง พัฒนาเขตเศรษฐกิจพิเศษ ชายแดน และพัฒนาระบบเมืองศูนย์กลางความเจริญ
- 5) การลงทุนพัฒนาโครงสร้างพื้นฐาน ด้านการขนส่ง ความมั่นคงและพลังงาน ระบบเทคโนโลยีสารสนเทศ และการวิจัย และพัฒนา
- 6) การเชื่อมโยงกับภูมิภาคและเศรษฐกิจโลก สร้างความเป็นหุ้นส่วน การพัฒนากับนานาชาติ ส่งเสริมให้ไทยเป็นฐานของการประกอบธุรกิจ ฯลฯ

3. ยุทธศาสตร์ด้านการพัฒนาและเสริมสร้างศักยภาพคน

- 1) พัฒนาศักยภาพคนตลอดช่วงชีวิต
- 2) การยกระดับการศึกษาและการเรียนรู้ให้มีคุณภาพเท่าเทียมและทั่วถึง
- 3) ปลูกฝังระเบียบวินัย คุณธรรม จริยธรรม ค่านิยมที่พึงประสงค์
- 4) การสร้างเสริมให้คนมีสุขภาพที่ดี
- 5) การสร้างความอยู่ดีมีสุขของครอบครัวไทย

4. ยุทธศาสตร์ด้านการสร้างโอกาสความเสมอภาค และเท่าเทียมกันทางสังคม

- 1) สร้างความมั่นคงและการลดความเหลื่อมล้ำทางเศรษฐกิจและสังคม
- 2) พัฒนาระบบบริการและระบบบริหารจัดการสุขภาพ
- 3) มีสภาพแวดล้อมและนวัตกรรมที่เอื้อต่อการดำรงชีวิตในสังคมสูงวัย
- 4) สร้างความเข้มแข็งของสถาบันทางสังคม ทูทางวัฒนธรรมและ ความเข้มแข็งของชุมชน
- 5) พัฒนาการสื่อสารมวลชนให้เป็นกลไกในการสนับสนุนการพัฒนา

5. ยุทธศาสตร์ด้านการสร้างการเติบโตบน คุณภาพชีวิตที่เป็นมิตรกับสิ่งแวดล้อม

- 1) จัดระบบอนุรักษ์ ฟื้นฟูและป้องกันการทำลาย ทรัพยากรธรรมชาติ
- 2) วางระบบบริหารจัดการน้ำให้มีประสิทธิภาพทั้ง 25 ลุ่มน้ำ เน้นการปรับระบบการบริหารจัดการอุทกภัย อย่างบูรณาการ
- 3) การพัฒนาและใช้พลังงานที่เป็นมิตรกับสิ่งแวดล้อม
- 4) การพัฒนาเมืองอุตสาหกรรมเชิงนิเวศและเมืองที่เป็น มิตรกับสิ่งแวดล้อม
- 5) การร่วมลดปัญหาโลกร้อนและปรับตัวให้พร้อมกับการ เปลี่ยนแปลงสภาพภูมิอากาศ
- 6) การใช้เครื่องมือทางเศรษฐศาสตร์และนโยบายการคลัง เพื่อสิ่งแวดล้อม

6. ยุทธศาสตร์ด้านการปรับสมดุลและพัฒนา ระบบการบริหารจัดการภาครัฐ

- 1) การปรับปรุงโครงสร้าง บทบาท ภารกิจของหน่วยงาน ภาครัฐ ให้มีขนาดที่เหมาะสม
- 2) การวางระบบบริหารราชการแบบบูรณาการ
- 3) การพัฒนาระบบบริหารจัดการกำลังคนและพัฒนา บุคลากรภาครัฐ
- 4) การต่อต้านการทุจริตและประพฤติมิชอบ
- 5) การปรับปรุงกฎหมายและระเบียบต่าง ๆ
- 6) ให้ทันสมัย เป็นธรรมและเป็นสากล
- 7) พัฒนาระบบการให้บริการประชาชนของหน่วยงานภาครัฐ
- 8) ปรับปรุงการบริหารจัดการรายได้และรายจ่ายของภาครัฐ

4. ทิศทางของแผนพัฒนาเศรษฐกิจและสังคมแห่งชาติ ฉบับที่ 12 (พ.ศ. 2560 -2564)

การพัฒนาเศรษฐกิจและสังคมแห่งชาติ ตามแผนการพัฒนาฉบับที่ 12 (พ.ศ. 2560 -2564) เพื่อวางรากฐานให้คนไทยเป็นคนที่สมบูรณ์ มีคุณธรรมจริยธรรม มีระเบียบวินัย ค่านิยมที่ดี มีจิตสาธารณะ และมีความสุข โดยมีสุขภาวะและสุขภาพที่ดี ครอบครัวอบอุ่น ตลอดจนเป็นคนเก่งที่มีทักษะความรู้ความสามารถและพัฒนา

ตนเองได้ต่อเนื่องตลอดชีวิต คนไทยมีความมั่นคงทางเศรษฐกิจและสังคม ได้รับความเป็นธรรมในการเข้าถึงทรัพยากรและบริการทางสังคมที่มีคุณภาพ ผู้ด้อยโอกาสได้รับการพัฒนาศักยภาพ รวมทั้งชุมชนมีความเข้มแข็งพึ่งพาตนเองได้ มีเศรษฐกิจเข้มแข็ง แข่งขันได้ มีเสถียรภาพ และมีความยั่งยืนสร้างการแข่งขันของฐานการผลิตและบริการเดิมและขยายฐานใหม่โดยการใช้นวัตกรรมที่เข้มข้นมากขึ้นสร้างความเข้มแข็งของเศรษฐกิจฐานราก และสร้างความมั่นคงทางพลังงาน อาหาร และน้ำ และรักษาและฟื้นฟูทรัพยากรธรรมชาติและคุณภาพสิ่งแวดล้อมให้สามารถสนับสนุนการเติบโตที่เป็นมิตรกับสิ่งแวดล้อมและการมีคุณภาพชีวิตที่ดีของประชาชน ภายใต้การบริหารราชการแผ่นดินมีประสิทธิภาพ โปร่งใส ทันทสมัย และมีการทำงานเชิงบูรณาการของภาคีการพัฒนา มีการกระจายความเจริญไปสู่ภูมิภาค โดยการพัฒนาภาคและเมืองเพื่อรองรับการพัฒนายกระดับฐานการผลิตและบริการเดิมและขยายฐานการผลิตและบริการใหม่

วิสัยทัศน์ สู่ความมั่นคง มั่งคั่ง และยั่งยืน

กรอบวิสัยทัศน์แผนพัฒนาฯ ฉบับที่ 12

ให้ความสำคัญกับการกำหนดทิศทางการพัฒนาที่มุ่งสู่การเปลี่ยนผ่านประเทศไทยจากประเทศที่มีรายได้ปานกลางไปสู่ประเทศที่มีรายได้สูง มีความมั่นคงและยั่งยืน สังคมอยู่ร่วมกันอย่างมีความสุข

เป้าหมาย

1. กรอบวิสัยทัศน์แผนพัฒนาฯ ฉบับที่ 12 จากสถานะของประเทศและบริบทการเปลี่ยนแปลงต่าง ๆ ที่ประเทศกำลังประสบอยู่ทำให้การกำหนดวิสัยทัศน์แผนพัฒนาฯ ฉบับที่ 12 ยังคงมีความต่อเนื่องจากวิสัยทัศน์แผนพัฒนาฯ ฉบับที่ 11 และ กรอบหลักการของการวางแผนที่น้อมนำและประยุกต์ใช้หลักปรัชญาของเศรษฐกิจพอเพียง ยึดคนเป็นศูนย์กลางของการพัฒนาอย่างมีส่วนร่วม การพัฒนาที่ยึดหลักสมดุล ยั่งยืน

โดยวิสัยทัศน์ของการพัฒนาในแผนพัฒนาฯ ฉบับที่ 12 ต้องให้ความสำคัญกับการกำหนดทิศทางการพัฒนาที่มุ่งสู่การเปลี่ยนผ่านประเทศไทยจากประเทศที่มีรายได้ปานกลางไปสู่ประเทศที่มีรายได้สูง มีความมั่นคง และยั่งยืน สังคมอยู่ร่วมกันอย่างมีความสุข และนำไปสู่การบรรลุวิสัยทัศน์ระยะยาว “มั่นคง มั่งคั่ง ยั่งยืน” ของประเทศ

2. การกำหนดตำแหน่งทางยุทธศาสตร์ของประเทศ (Country Strategic Positioning) เป็นการกำหนดตำแหน่งทางยุทธศาสตร์ของประเทศที่สอดคล้องกับยุทธศาสตร์ชาติที่สำนักงานคณะกรรมการพัฒนาการเศรษฐกิจและสังคมแห่งชาติ(สศช.) ได้จัดทำขึ้น ประเทศไทยเป็นประเทศรายได้สูงที่มีการกระจายรายได้อย่างเป็นธรรม เป็นศูนย์กลางด้านการขนส่งและโลจิสติกส์ของภูมิภาคสู่ความเป็นชาติการค้าและบริการ (Trading and Service Nation) เป็นแหล่งผลิตสินค้าเกษตรอินทรีย์และเกษตรปลอดภัย แหล่งอุตสาหกรรมสร้างสรรค์และนวัตกรรมสูงที่เป็นมิตรต่อสิ่งแวดล้อม

ยุทธศาสตร์ของแผนพัฒนา

ยุทธศาสตร์ในแผนพัฒนาฯ ฉบับที่ 12 มีทั้งหมด 10 ยุทธศาสตร์ โดยมี 6 ยุทธศาสตร์ตามกรอบ ยุทธศาสตร์ชาติ 20 ปี และอีก 4 ยุทธศาสตร์ที่เป็นปัจจัยสนับสนุน ดังนี้

1. **ยุทธศาสตร์การเสริมสร้างและพัฒนาศักยภาพทุนมนุษย์** ให้ความสำคัญกับการวางรากฐานการพัฒนาคนให้มีความสมบูรณ์ เพื่อให้คนไทยมีทัศนคติและพฤติกรรมตามบรรทัดฐานที่ดีของสังคม ได้รับการศึกษาที่มีคุณภาพสูงตามมาตรฐานสากล และสามารถ เรียนรู้ด้วยตนเองอย่างต่อเนื่อง มีสุขภาวะที่ดีขึ้น คนทุกช่วงวัย

มีทักษะ ความรู้ และความสามารถเพิ่มขึ้น รวมทั้งสถาบันทางสังคมมีความเข้มแข็งและมีส่วนร่วมในการพัฒนาประเทศเพิ่มขึ้น แนวทางการพัฒนาที่สำคัญ ประกอบด้วย (1) ปรับเปลี่ยนค่านิยมคนไทยให้มีคุณธรรม จริยธรรม มีวินัย จิตสาธารณะ และพฤติกรรมที่พึงประสงค์ อาทิ ส่งเสริมให้มีกิจกรรมการเรียนการสอนทั้งใน และนอกห้องเรียนที่สอดแทรกคุณธรรม จริยธรรม ความมีระเบียบวินัย และจิตสาธารณะ (2) พัฒนาศักยภาพ คนให้มีทักษะ ความรู้ และความสามารถในการดำรงชีวิตอย่างมีคุณค่า อาทิ ส่งเสริมเด็กปฐมวัยให้มีการพัฒนา ทักษะทางสมองและทางสังคมที่เหมาะสม เด็กวัยเรียนและวัยรุ่นมีทักษะการคิดวิเคราะห์อย่างเป็นระบบ (3) ยกระดับคุณภาพการศึกษาและการเรียนรู้ตลอดชีวิต อาทิ ปรับระบบบริหารจัดการสถานศึกษาขนาดเล็ก ให้มีการจัดทรัพยากรร่วมกันให้มีขนาดและจำนวนที่เหมาะสม ปรับปรุงแหล่งเรียนรู้ในชุมชนให้เป็นแหล่ง เรียนรู้เชิงสร้างสรรค์และมีชีวิต (4) ลดปัจจัยเสี่ยงด้านสุขภาพและให้ทุกภาคส่วนคำนึงถึงผลกระทบต่อสุขภาพ อาทิ ส่งเสริมให้มีกิจกรรมทางสุขภาพและโภชนาการที่เหมาะสมกับวัย ปรับปรุงมาตรการทางกฎหมายและ ภาษีในการควบคุมผลิตภัณฑ์ที่ส่งผลเสียต่อสุขภาพ (5) เพิ่มประสิทธิภาพการบริหารจัดการระบบสุขภาพ ภาครัฐและปรับระบบการเงินการคลังด้านสุขภาพ อาทิ ปรับระบบบริหารจัดการทรัพยากรร่วมกันระหว่าง สถานพยาบาลทุกสังกัดในเขตพื้นที่สุขภาพ (6) พัฒนาระบบการดูแลและสร้างสภาพแวดล้อมที่เหมาะสมกับ สังคมสูงวัย อาทิ ผลักดันให้มีกฎหมายการดูแลผู้สูงอายุระยะยาว และ (7) ผลักดันให้สถาบันทางสังคมมีส่วนร่วม พัฒนาประเทศอย่างเข้มแข็ง อาทิ กำหนดมาตรการดูแลครอบครัวที่เปราะบาง และส่งเสริม สถาบันการศึกษาให้เป็นแหล่งบริการความรู้ทางวิชาการที่ทุกคนเข้าถึงได้

2. ยุทธศาสตร์การสร้างความเป็นธรรมและลดความเหลื่อมล้ำในสังคม การพัฒนามุ่งลดปัญหาความ เหลื่อมล้ำด้านรายได้ของกลุ่มคนที่มีฐานะทางเศรษฐกิจสังคมที่แตกต่างกัน แก้ไขปัญหาความยากจน เพิ่ม โอกาสการเข้าถึงบริการพื้นฐานทางสังคมของภาครัฐ รวมทั้งเพิ่มศักยภาพชุมชนและเศรษฐกิจฐานรากให้มีความเข้มแข็ง เพื่อให้ชุมชนพึ่งพาตนเองและได้รับส่วนแบ่งผลประโยชน์ทางเศรษฐกิจมากขึ้น แนวทางการพัฒนาที่สำคัญ ประกอบด้วย (1) การเพิ่มโอกาสให้กับกลุ่มเป้าหมาย ประชากรร้อยละ 40 ที่มีรายได้ต่ำที่สุดสามารถเข้าถึงบริการที่มีคุณภาพของรัฐและมีอาชีพ อาทิ ขยายโอกาส การเข้าถึงการศึกษาที่มีคุณภาพให้แก่เด็กและเยาวชนที่ด้อยโอกาสทางการศึกษาอย่างต่อเนื่อง โดยให้การดูแล นักเรียนที่ครอบครัวยากจนตั้งแต่การสร้างรายได้ของครัวเรือน สนับสนุนค่าเดินทางไปยังสถานศึกษา ให้ทุนการศึกษา ต่อระดับสูง (2) การกระจายการให้บริการภาครัฐทั้งด้านการศึกษา สาธารณสุข และสวัสดิการที่มีคุณภาพให้ ครอบคลุมและทั่วถึง อาทิ บริหารจัดการการให้บริการสาธารณสุขที่มีคุณภาพให้ครอบคลุมทุกพื้นที่ ผ่านการ พัฒนาระบบส่งต่อผู้ป่วยทั้งในระดับจังหวัด ภาค และระดับประเทศให้มีประสิทธิภาพมากขึ้น และ (3) เสริมสร้างศักยภาพชุมชน การพัฒนาเศรษฐกิจชุมชนและการสร้างความเข้มแข็งการเงินฐานรากตามหลักปรัชญาของเศรษฐกิจพอเพียง เพื่อให้ชุมชนสามารถพึ่งพาตนเองได้ มีสิทธิในการจัดการทุนที่ดินและทรัพยากร ภายในชุมชน อาทิ สนับสนุนการให้ความรู้ในการบริหารจัดการทางการเงินแก่ชุมชนและครัวเรือน การปรับ องค์กรการเงินของชุมชนให้ทำหน้าที่เป็นสถาบันการเงินในระดับหมู่บ้าน/ตำบลที่ทำหน้าที่ทั้งการให้กู้ยืมและการออม และจัดตั้งโครงการเงินฐานรากโดยมีธนาคารออมสินและธนาคารเพื่อการเกษตรและสหกรณ์เป็นแม่ข่าย

3. ยุทธศาสตร์การสร้างการแข่งขันได้อย่างยั่งยืน เน้นให้เศรษฐกิจเติบโตได้ตามศักยภาพและมีเสถียรภาพ ภาคส่งออกมีการพัฒนาจนสามารถขยายตัวและเป็นกลไกสำคัญในการขับเคลื่อนเศรษฐกิจไทย ผลิตภาพการ ผลิตของประเทศเพิ่มขึ้น การลงทุนภาครัฐและเอกชนมีการขยายตัวอย่างต่อเนื่องและมาจากความร่วมมือกัน มากขึ้น ประชาชนและผู้ประกอบการเข้าสู่ระบบภาษีมากขึ้น และประเทศไทยมีขีดความสามารถในการแข่งขัน ทางเศรษฐกิจสูงขึ้น

นอกจากนี้ ยังเน้นให้เศรษฐกิจรายสาขามีการเติบโตอย่างเข้มแข็ง ภาคการเกษตรเน้น เกษตรกรรมยั่งยืนและให้เกษตรกรมีรายได้เพิ่มขึ้น มีการพัฒนาเมืองอุตสาหกรรม นิเวศ การท่องเที่ยวสามารถ ทำรายได้และแข่งขันได้มากขึ้น วิสาหกิจขนาดกลางและขนาดย่อมมีบทบาทต่อระบบเศรษฐกิจมากขึ้น ภาค การเงินมีประสิทธิภาพเพิ่มขึ้น

โดยมีแนวทางการพัฒนาที่สำคัญ ประกอบด้วย (1) การบริหารจัดการเศรษฐกิจ ส่วนรวม ทั้งในด้านการคลัง อาทิ เพิ่มประสิทธิภาพการจัดแผนงาน โครงการ การจัดสรรงบประมาณ การ บริหาร และการตรวจสอบกระบวนการงบประมาณ และด้านการเงิน อาทิ เพิ่มประสิทธิภาพของระบบการเงิน และสถาบันการเงิน ทั้งในตลาดเงินและตลาดทุนให้สามารถสนับสนุนการขยายตัวทางเศรษฐกิจ และ (2) การ เสริมสร้างและพัฒนาขีดความสามารถในการแข่งขันของภาคการผลิตและบริการ มุ่งเน้นการสร้าง ความ เชื่อมโยงของห่วงโซ่มูลค่าระหว่างภาคเกษตร อุตสาหกรรม บริการ และการค้าการลงทุน เพื่อยกระดับ ศักยภาพในการแข่งขันของประเทศ โดย ยกระดับการผลิตสินค้าเกษตรและอาหารเข้าสู่ระบบมาตรฐาน ต่อยอดความเข้มแข็งของอุตสาหกรรมที่มีศักยภาพปัจจุบันเพื่อยกระดับไปสู่อุตสาหกรรมที่ใช้เทคโนโลยีขั้น สูง วางอนาคตรากฐานการพัฒนาอุตสาหกรรม เสริมสร้างขีดความสามารถการแข่งขันในเชิงธุรกิจของภาคบริการ ปรับปรุงแก้ไขกฎหมายและกฎระเบียบเพื่อส่งเสริม การค้าที่เป็นธรรมและอำนวยความสะดวกด้านการค้า การ ลงทุน

4. ยุทธศาสตร์การเติบโตที่เป็นมิตรกับสิ่งแวดล้อมเพื่อการพัฒนาที่ยั่งยืน การพัฒนามุ่งเน้นการรักษาและฟื้นฟูฐานทรัพยากรธรรมชาติ การสร้างความ มั่นคงด้านน้ำ และการบริหารจัดการทรัพยากรน้ำให้มีประสิทธิภาพ การสร้างคุณภาพ สิ่งแวดล้อมที่ดี ลดมลพิษ และลดผลกระทบต่อสุขภาพของประชาชนและระบบ นิเวศ การเพิ่มประสิทธิภาพการ ลดก๊าซเรือนกระจกและขีดความสามารถในการปรับตัวต่อการเปลี่ยนแปลงสภาพภูมิอากาศ และการเพิ่ม ประสิทธิภาพการบริหารจัดการ เพื่อลดความเสี่ยงจากภัยพิบัติ และลดความสูญเสียในชีวิตและทรัพย์สินที่เกิด จากสาธารณภัย

แนวทางการพัฒนาสำคัญ ประกอบด้วย (1) การรักษาฟื้นฟูทรัพยากรธรรมชาติ สร้าง สมดุลของการอนุรักษ์และใช้ประโยชน์อย่างยั่งยืนและเป็นธรรม (2) เพิ่มประสิทธิภาพการบริหารจัดการ ทรัพยากรน้ำเพื่อให้เกิดความมั่นคง สมดุล และยั่งยืน (3) การแก้ไขปัญหาวิกฤตสิ่งแวดล้อม (4) ส่งเสริมการ ผลิตและการบริโภคที่เป็น มิตรกับสิ่งแวดล้อม (5) สนับสนุนการลดการปล่อยก๊าซเรือนกระจก และเพิ่มขีด ความสามารถในการปรับตัวต่อการเปลี่ยนแปลงสภาพภูมิอากาศ (6) การบริหารจัดการ เพื่อลดความเสี่ยงด้านภัยพิบัติ (7) การพัฒนาระบบการบริหารจัดการและกลไกแก้ไขปัญหาความขัดแย้งด้านทรัพยากรธรรมชาติและสิ่งแวดล้อม และ (8) การพัฒนาความ ร่วมมือด้านสิ่งแวดล้อมระหว่างประเทศ

5. ยุทธศาสตร์การเสริมสร้างความมั่นคงแห่งชาติเพื่อการพัฒนาประเทศสู่ความมั่งคั่ง และยั่งยืน กระแสโลกาภิวัตน์และความก้าวหน้าทางเทคโนโลยี ในปัจจุบัน มีแนวโน้มส่งผลกระทบต่อความมั่นคงและเสถียรภาพของประเทศไทยในหลายมิติ ดังนั้น การพัฒนาจึงเน้นในเรื่องการปกป้องและเชิดชูสถาบัน พระมหากษัตริย์ให้เป็นสถาบันหลักของประเทศ สังคมมีความสามัคคี ประชาชนมีส่วนร่วมป้องกันแก้ไข ปัญหาความมั่นคง ประชาชนในจังหวัดชายแดนภาคใต้มีความ ปลอดภัยในชีวิตและทรัพย์สิน มีโอกาสในการศึกษาและการประกอบอาชีพที่สร้างรายได้เพิ่มขึ้น ประเทศไทยมีความสัมพันธ์และความร่วมมือด้าน ความ มั่นคงกับนานา ประเทศในการป้องกันภัยคุกคามในรูปแบบต่างๆ ควบคู่ไปกับการรักษาผลประโยชน์ของชาติมีความ พร้อมต่อการรับมือภัยคุกคามทั้งภัยคุกคามทางทหารและภัยคุกคาม อื่นๆ และแผนงานด้านความมั่นคงมี การบูรณาการสอดคล้องกับนโยบายการพัฒนาเศรษฐกิจ สังคม ทรัพยากรธรรมชาติและสิ่งแวดล้อม

6. ยุทธศาสตร์การบริหารจัดการในภาครัฐ การป้องกันการทุจริตประพฤติมิชอบ และ ธรรมาภิบาลในสังคมไทย ระบบการบริหารจัดการในภาครัฐที่ ชาติประสิทธิภาพเป็นอุปสรรคที่สำคัญต่อการ พัฒนาประเทศมาอย่างต่อเนื่อง ทั้งการให้บริการประชาชนยังไม่ได้มาตรฐานสากล การบังคับใช้กฎหมายที่ขาด

ประสิทธิภาพ การบริหารจัดการและการให้บริการของท้องถิ่นขาดความโปร่งใส ระบบและกระบวนการ ยุติธรรมไม่สามารถอำนวยความสะดวกและเป็นธรรม รวมทั้งการทุจริตประพฤติมิชอบในสังคมไทย การพัฒนาเร่งปฏิรูปการบริหารจัดการภาครัฐให้เกิดผลสัมฤทธิ์อย่างจริงจัง โดยมุ่งเน้นในเรื่องการลดสัดส่วนค่าใช้จ่ายด้านบุคลากร และเพิ่มประสิทธิภาพการบริหารจัดการและการให้บริการของภาครัฐ รวมทั้งประสิทธิภาพการประกอบธุรกิจของประเทศ การเพิ่มประสิทธิภาพการบริหารจัดการที่ดีขององค์กรปกครองส่วนท้องถิ่น การปรับคะแนนดัชนีการรับรู้การทุจริตให้อยู่ในระดับที่ดีขึ้น และการลดจำนวนการดำเนินคดีกับผู้ได้กระทำความผิด

7. ยุทธศาสตร์การพัฒนาโครงสร้างพื้นฐานและระบบโลจิสติกส์ เน้นในเรื่องการลดความเข้มของการใช้พลังงานและลด ต้นทุนโลจิสติกส์ของประเทศ การพัฒนาระบบขนส่งทางรางและทางน้ำ เพิ่มปริมาณการเดินทางด้วยระบบขนส่งสาธารณะในเขตเมือง และขยายขีดความสามารถในการรองรับปริมาณผู้โดยสารของท่าอากาศยานใน กรุงเทพมหานครและท่าอากาศยานในภูมิภาค การเพิ่มความสามารถในการแข่งขันด้านโลจิสติกส์และการอำนวยความสะดวกทางการค้า การพัฒนาด้านพลังงานเพื่อเพิ่มสัดส่วนการใช้พลังงานทดแทนต่อปริมาณการใช้พลังงานขั้นสุดท้าย และลดการพึ่งพาก๊าซธรรมชาติในการผลิตไฟฟ้า การพัฒนาเศรษฐกิจดิจิทัล และการพัฒนาด้านสาธารณสุขการ (น้ำประปา)

8. ยุทธศาสตร์การพัฒนาวิทยาศาสตร์ เทคโนโลยี วิจัย และนวัตกรรม การพัฒนาเน้นในเรื่องการเพิ่มความเข้มแข็งด้านวิทยาศาสตร์และเทคโนโลยีของประเทศ และการเพิ่มความสามารถในการประยุกต์ใช้วิทยาศาสตร์ เทคโนโลยีและนวัตกรรมเพื่อยกระดับ ความสามารถการแข่งขันของภาคการผลิตและบริการ และคุณภาพชีวิตของประชาชน แนวทางการพัฒนาสำคัญ ประกอบด้วย (1) เร่งส่งเสริมการลงทุนวิจัยและพัฒนาและ ผลักดันสู่การใช้ประโยชน์ในเชิงพาณิชย์และเชิงสังคม อาทิ ลงทุนวิจัยและพัฒนาในกลุ่มเทคโนโลยีที่ประเทศไทย มีศักยภาพพัฒนาได้เอง และกลุ่มเทคโนโลยีที่ าสู่การพัฒนาแบบก้าวกระโดด ลงทุนวิจัยและพัฒนาเทคโนโลยีและนวัตกรรมทางสังคมเพื่อลดความเหลื่อมล้ำ และยกระดับคุณภาพชีวิตของประชาชน (2) พัฒนา ผู้ประกอบการให้เป็นผู้ประกอบการทางเทคโนโลยี อาทิ ส่งเสริมผู้ประกอบการให้มีบทบาทหลักด้านนวัตกรรม เทคโนโลยีและร่วมก าหนดทิศทางการพัฒนานวัตกรรม ส่งเสริมการสร้างสรรค่นวัตกรรมด้านการออกแบบและ การจัดการธุรกิจที่ผสมการใช้เทคโนโลยีให้แพร่หลายในกลุ่มผู้ประกอบการธุรกิจของไทย และ (3) พัฒนา สภาวะแวดล้อมของการพัฒนาวิทยาศาสตร์ เทคโนโลยี วิจัย และ นวัตกรรม ด้านบุคลากรวิจัย อาทิ การเร่งการ ผลิตบุคลากรสายวิทยาศาสตร์และเทคโนโลยีที่มีคุณภาพและสอดคล้องกับความต้องการโดยเฉพาะใน สาขา STEM และ พัฒนาศักยภาพนักวิจัยให้มีทั้งความรู้และความเข้าใจในเทคโนโลยี

9. ยุทธศาสตร์การพัฒนาภาค เมือง และพื้นที่เศรษฐกิจ การพัฒนาเรื่องการลงทุนว่างรายได้ระหว่างภาคและมีการกระจาย รายได้ที่เป็นธรรมมากขึ้น การเพิ่มจำนวนเมืองศูนย์กลางของจังหวัดเป็นเมืองนำอยู่สา สำหรับคนทุกกลุ่มในสังคม พื้นที่ฐานเศรษฐกิจหลักมีระบบการผลิตที่มีประสิทธิภาพสูงและเป็นมิตรต่อสิ่งแวดล้อม และการเพิ่มมูลค่าการ ลงทุนในพื้นที่เศรษฐกิจใหม่บริเวณชายแดน แนวทางการพัฒนาสำคัญ ประกอบด้วย (1) การพัฒนาภาคเพื่อสร้างโอกาสทาง เศรษฐกิจให้กระจายตัวอย่างทั่วถึง พัฒนาภาคเหนือให้เป็นฐานเศรษฐกิจสร้างสรรค์มูลค่าสูง พัฒนาภาค ตะวันออกเฉียงเหนือให้หลุดพ้นจากความยากจนสู่เป้าหมายการพึ่งตนเอง พัฒนาภาคกลางเป็นฐานเศรษฐกิจ ชี้นำ พัฒนาภาคใต้เป็นฐานการสร้างรายได้ที่หลากหลาย (2) การพัฒนาเมือง อาทิ พัฒนาสภาพแวดล้อม เมืองศูนย์กลางของจังหวัดให้เป็นเมืองนำอยู่ ส่งเสริมการจัดการสิ่งแวดล้อมเมืองอย่างมีบูรณาการภายใต้การมี ส่วนร่วมของส่วนกลาง ส่วนท้องถิ่น ภาคประชาสังคม และภาคเอกชน พัฒนาระบบขนส่งสาธารณะในเขตเมือง และ (3) การพัฒนาพื้นที่เศรษฐกิจ อาทิ พัฒนาพื้นที่พื้นที่บริเวณชายฝั่งทะเลตะวันออกให้เป็นฐานการผลิต อุตสาหกรรมหลักของประเทศที่

ขยายตัวอย่างมีสมดุลง มีประสิทธิภาพ สอดคล้องกับศักยภาพของพื้นที่ พัฒนา พื้นที่เศรษฐกิจใหม่บริเวณชายแดนเป็นประตูเศรษฐกิจเชื่อมโยงกับประเทศเพื่อนบ้านให้เจริญเติบโตอย่างยั่งยืน และเกิดผลที่เป็นรูปธรรม

10. ยุทธศาสตร์ความร่วมมือระหว่างประเทศ การมีเครือข่ายการเชื่อมโยงตามแนวระเบียง เศรษฐกิจที่ครอบคลุมและมีการใช้ประโยชน์ได้เต็มศักยภาพ การเพิ่มระบบห่วงโซ่มูลค่าในอนุภูมิภาคและ ภูมิภาคอาเซียน ประเทศไทยเป็นฐานเศรษฐกิจ การค้าและการลงทุนที่สำคัญในภูมิภาคอนุภูมิภาค อาเซียน และเอเชีย รวมทั้งมีการพัฒนาส่วนขยายจากแนวระเบียงเศรษฐกิจในอนุภูมิภาคให้ครอบคลุมภูมิภาคอาเซียน เอเชียตะวันออก และเอเชียใต้ และประเทศไทยเป็นหุ้นส่วนการพัฒนาที่สำคัญทั้งในระดับ แนวทางการพัฒนาสำคัญ ประกอบด้วย (1) ขยายความร่วมมือทางการค้าและการลงทุนกับมิตรประเทศ และแสวงหาตลาดใหม่สำหรับสินค้าและบริการของไทย (2) พัฒนาคือเชื่อมโยงด้าน การคมนาคมขนส่ง โลจิสติกส์ และโทรคมนาคมในกรอบความร่วมมืออนุภูมิภาคภายใต้แผนงาน GMS, ACMECS, IMT-GT, BIMSTEC และ JDS และภูมิภาคอาเซียนเพื่ออำนวยความสะดวกและลดต้นทุนด้านโลจิสติกส์ (3) พัฒนาและส่งเสริมให้ไทยเป็นฐานของการประกอบธุรกิจ การบริการ และการลงทุนที่โดดเด่นในภูมิภาค (4) ส่งเสริมการลงทุนไทยในต่างประเทศของผู้ประกอบการไทย (5) เปิดประตูการค้าและพัฒนาคือร่วมมือกับประเทศเพื่อนบ้านในลักษณะหุ้นส่วนทางยุทธศาสตร์ทั้งในระดับอนุภูมิภาคและภูมิภาคที่มีความเสมอภาค กัน (6) สร้างความเป็นหุ้นส่วนการพัฒนา กับประเทศในอนุภูมิภาค ภูมิภาค และนานาชาติ (7) เข้าร่วมเป็น ภาคีความร่วมมือระหว่างประเทศโดยมีบทบาทที่สร้างสรรค์ (8) ส่งเสริมความร่วมมือกับภูมิภาคและนานาชาติในการสร้างความมั่นคงในทุกด้านที่เกี่ยวข้องกับเรื่องความอยู่ดีมีสุขของประชาชน (9) บูรณาการภารกิจด้านความร่วมมือระหว่างประเทศและด้านการต่างประเทศ และ (10) ส่งเสริมให้เกิดการปรับตัวภายในประเทศที่สำคัญ

5. แผนการศึกษาแห่งชาติ (พ.ศ.2560 – 2575) กระทรวงศึกษาธิการ

ความท้าทายที่เป็นพลวัตของโลกศตวรรษที่ 21 ทั้งในส่วนที่เป็นแรงกดดันภายนอก ได้แก่การเปลี่ยนแปลงของบริบทเศรษฐกิจและสังคมโลก อันเนื่องจากการปฏิวัติดิจิทัล (Digital Revolution) การเปลี่ยนแปลงสู่อุตสาหกรรม 4.0 (The Fourth Industrial Revolution) การดำเนินงานเพื่อบรรลุเป้าหมายการพัฒนาที่ยั่งยืนขององค์การสหประชาชาติ 2573 (Sustainable Development Goals : SDGs 2030) ที่ประเทศไทยได้ให้สัตยาบัน รวมทั้ง ผลกระทบของการเป็นประชาคมอาเซียนและความต้องการกำลังคนที่มีทักษะในศตวรรษที่ 21 ประกอบกับแรงกดดันจากภายในประเทศจากการเปลี่ยนแปลงโครงสร้างประชากรที่ส่งผลให้ ประเทศไทยเข้าสู่สังคมสูงวัยอย่างสมบูรณ์ในอนาคตอันใกล้ การติดกับดักประเทศที่มีรายได้ปานกลาง ทักษะคน ความเชื่อ ค่านิยม วัฒนธรรม และพฤติกรรมของประชากรที่ปรับเปลี่ยนไปตามกระแส โลกาภิวัตน์ การเติบโตทางเศรษฐกิจของประเทศที่ส่งผลให้ทรัพยากรธรรมชาติถูกทำลายและเสื่อมโทรมอย่างรวดเร็ว รวมทั้งระบบการศึกษาที่ยังมีหลากหลายประการ นับตั้งแต่ปัญหาคุณภาพของคนไทยทุกช่วงวัย ปัญหาคุณภาพและมาตรฐานการจัดการศึกษาในทุกกระดับ จุดอ่อนของระบบการศึกษาและการพัฒนาบุคลากรด้านวิทยาศาสตร์ ภาษาอังกฤษ เทคโนโลยี และการบริหารจัดการศึกษาของสถานศึกษาที่ยังไม่เหมาะสม ขาดความคล่องตัว ยังมีความเหลื่อมล้ำในด้านโอกาส และความเสมอภาคทางการศึกษา รวมทั้งปัญหาด้านคุณธรรม จริยธรรม และการขาดความตระหนักถึงความสำคัญของการมีวินัย ความซื่อสัตย์สุจริต และการมีจิตสาธารณะของคนไทยส่วนใหญ่ ส่งผลกระทบต่อระบบการศึกษา ที่ต้องปรับเปลี่ยนให้สนองและรองรับความท้าทาย ดังกล่าว ประเทศไทยต้องปฏิรูปการศึกษา เพื่อให้ระบบการศึกษาเป็นกลไก

หลัก ของการขับเคลื่อนประเทศ ภายใต้รัฐธรรมนูญแห่งราชอาณาจักรไทยฉบับใหม่ กรอบยุทธศาสตร์ชาติระยะ 20 ปี (พ.ศ. 2560 – 2575) และกรอบทิศทางของแผนพัฒนาเศรษฐกิจและสังคมแห่งชาติ ฉบับที่ 12 (พ.ศ. 2560 – 2565) เพื่อให้สามารถนำพาประเทศไปสู่ความมั่นคง มั่งคั่ง และยั่งยืนในอีก 20 ปีข้างหน้า

วิสัยทัศน์ (Vision) “คนไทยทุกคนได้รับการศึกษาและเรียนรู้ตลอดชีวิตอย่างมีคุณภาพ ดำรงชีวิตอย่างเป็นสุข สอดคล้องกับหลักปรัชญาของเศรษฐกิจพอเพียง และการเปลี่ยนแปลงของโลกศตวรรษที่ 21”

โดยมีวัตถุประสงค์ในการจัดการศึกษา 4 ประการ คือ

1) เพื่อพัฒนาระบบและกระบวนการจัดการศึกษาที่มีคุณภาพและมีประสิทธิภาพ

2) เพื่อพัฒนาคนไทยให้เป็นพลเมืองดี มีคุณลักษณะที่ทักษะและสมรรถนะที่สอดคล้องกับทบทบัญญัติของรัฐธรรมนูญแห่งราชอาณาจักรไทยพระราชบัญญัติการศึกษาแห่งชาติ และยุทธศาสตร์ชาติ

3) เพื่อพัฒนาสังคมไทยให้เป็นสังคมแห่งการเรียนรู้ และคุณธรรม จริยธรรม รู้รักสามัคคี และร่วมมือผนึกกำลังมุ่งสู่การพัฒนาประเทศอย่างยั่งยืน ตามหลักปรัชญาของเศรษฐกิจพอเพียง และ

4) เพื่อนำประเทศไทยก้าวข้ามกับดักประเทศที่มีรายได้ปานกลาง และความเหลื่อมล้ำภายในประเทศลดลง

เพื่อให้บรรลุวิสัยทัศน์และจุดมุ่งหมายในการจัดการศึกษาดังกล่าวข้างต้น แผนการศึกษาแห่งชาติได้วางเป้าหมายไว้ 2 ด้าน คือ เป้าหมายด้านผู้เรียน (Learner Aspirations) โดยมุ่งพัฒนาผู้เรียนทุกคนให้มีคุณลักษณะและทักษะการเรียนรู้ในศตวรรษที่ 21(3Rs8Cs) ประกอบด้วย ทักษะและคุณลักษณะต่อไปนี้

3Rs ได้แก่ การอ่านออก (Reading) การเขียนได้ (Writing) และการคิดเลขเป็น(Arithmetics)

8Cs ได้แก่ ทักษะด้านการคิดอย่างมีวิจารณญาณ และทักษะในการแก้ปัญหา (Critical Thinking and Problem Solving) ทักษะด้านการสร้างสรรค์และนวัตกรรม (Creativity and Innovation) ทักษะด้านความเข้าใจต่างวัฒนธรรม ต่างกระบวนทัศน์ (Cross – cultural Understanding) ทักษะด้านความร่วมมือ การทำงานเป็นทีม และภาวะผู้นำ (Collaboration, Teamwork and Leadership) ทักษะด้านการสื่อสาร สารสนเทศ และการรู้เท่าทันสื่อ (Communications, Information and Media Literacy) ทักษะด้านคอมพิวเตอร์ และเทคโนโลยีสารสนเทศและการสื่อสาร (Computing and ICT Literacy) ทักษะอาชีพ และทักษะการเรียนรู้ (Career and Learning Skills) และความมีเมตตา กรุณา มีวินัย คุณธรรม จริยธรรม(Compassion)

เป้าหมายของการจัดการศึกษา (Aspirations) 5 ประการ ซึ่งมีตัวชี้วัดเพื่อการบรรลุเป้าหมาย 53 ตัวชี้วัด ประกอบด้วย

1) ประชากรทุกคนเข้าถึงการศึกษาที่มีคุณภาพและมีมาตรฐานอย่างทั่วถึง (Access)มีตัวชี้วัดที่สำคัญ เช่น ประชากรกลุ่มอายุ 6-14 ปีทุกคนได้เข้าเรียนในระดับประถมศึกษาและมัธยมศึกษาตอนต้นหรือเทียบเท่าที่รัฐต้องจัดให้ฟรี โดยไม่เก็บค่าใช้จ่าย ผู้เรียนพิการได้รับการพัฒนาสมรรถภาพหรือบริการทางการศึกษาที่เหมาะสมทุกคน และประชากรวัยแรงงานมีการศึกษาเฉลี่ยเพิ่มขึ้น เป็นต้น

2) ผู้เรียนทุกคน ทุกกลุ่มเป้าหมายได้รับการการศึกษาที่มีคุณภาพตามมาตรฐานอย่างเท่าเทียม (Equity) มีตัวชี้วัดที่สำคัญ เช่น ผู้เรียนระดับการศึกษาขั้นพื้นฐานทุกคนได้รับการสนับสนุนค่าใช้จ่ายในการศึกษา 15 ปี เป็นต้น

3) ระบบการศึกษาที่มีคุณภาพ สามารถพัฒนาผู้เรียนให้บรรลุขีดความสามารถเต็มตามศักยภาพ (Quality) มีตัวชี้วัดที่สำคัญ เช่น นักเรียนมีคะแนนผลการทดสอบทางการศึกษาระดับชาติขั้นพื้นฐาน (O-NET) แต่ละวิชาผ่านเกณฑ์คะแนนร้อยละ 50 ขึ้นไปเพิ่มขึ้น และคะแนนเฉลี่ยผลการทดสอบโครงการประเมินผลนักเรียนร่วมกับนานาชาติ (Programme for International Student Assessment : PISA) ของนักเรียนอายุ 15 ปีสูงขึ้น เป็นต้น

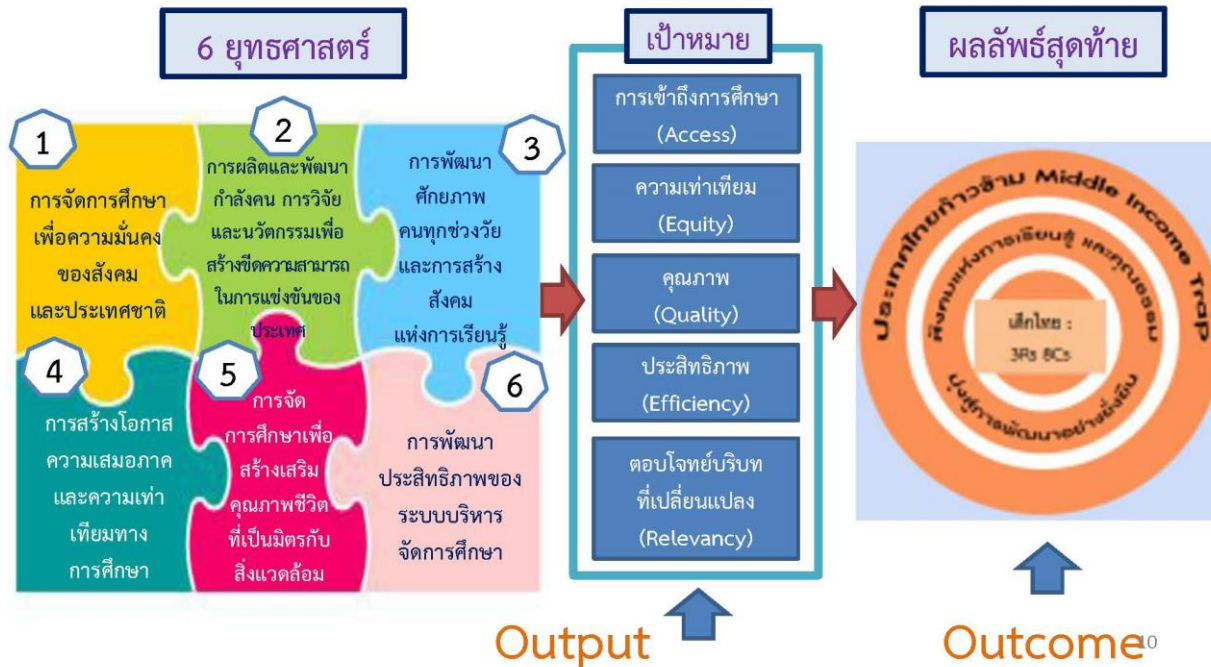
4) ระบบการบริหารจัดการศึกษาที่มีประสิทธิภาพ เพื่อการลงทุนทางการศึกษาที่คุ้มค่าและบรรลุเป้าหมาย (Efficiency) มีตัวชี้วัดที่สำคัญ เช่น ร้อยละของสถานศึกษาขนาดเล็กที่ไม่ผ่านเกณฑ์การประเมินคุณภาพภายนอกลดลง มีระบบการบริหารงานบุคคล ครู และบุคลากรทางการศึกษาที่มีประสิทธิภาพและเป็นไปตามเกณฑ์มาตรฐาน รวมทั้งมีกลไกส่งเสริมให้ทุกภาคส่วนสนับสนุนทรัพยากรเพื่อการจัดการศึกษา เป็นต้น

5) ระบบการศึกษาที่สนองตอบและก้าวทันการเปลี่ยนแปลงของโลกที่เป็นพลวัตและบริบทที่เปลี่ยนแปลง (Relevancy) มีตัวชี้วัดที่สำคัญ เช่น อันดับความสามารถในการแข่งขันของประเทศด้านการศึกษาดีขึ้น สัดส่วนผู้เรียนอาชีวศึกษาสูงขึ้นเมื่อเทียบกับผู้เรียนสามัญศึกษา และจำนวนสถาบันอุดมศึกษาที่ติดอันดับ 200 อันดับแรกของโลกเพิ่มขึ้น เป็นต้น เพื่อให้บรรลุวิสัยทัศน์ จุดมุ่งหมาย และเป้าหมายดังกล่าวข้างต้น แผนการศึกษาแห่งชาติจึงได้กำหนดช่วงเวลาในการดำเนินการในแต่ละเป้าหมายและตัวชี้วัด เป็น 5 ช่วง ดังนี้ ระยะเร่งด่วน ระยะ 5 ปีแรกของแผน ระยะ 5 ปีที่สองของแผน ระยะ 5 ปีที่สามของแผน และระยะ 5 ปีสุดท้ายของแผนยุทธศาสตร์เป้าหมาย และตัวชี้วัด แผนการศึกษาแห่งชาติได้กำหนดยุทธศาสตร์ในการพัฒนาการศึกษาภายใต้ 6 ยุทธศาสตร์หลักที่สอดคล้องกับยุทธศาสตร์ชาติ 20 ปี เพื่อให้แผนการศึกษาแห่งชาติบรรลุเป้าหมายตามจุดมุ่งหมาย วิสัยทัศน์ และแนวคิดการจัดการศึกษาดังกล่าวข้างต้น

กรอบแนวคิดแผนการศึกษาแห่งชาติ

วิสัยทัศน์

“คนไทยทุกคนได้รับการศึกษาและเรียนรู้ตลอดชีวิตอย่างมีคุณภาพ ดำรงชีวิตอย่างเป็นสุข สอดคล้องกับหลักปรัชญาของเศรษฐกิจพอเพียง และการเปลี่ยนแปลงของโลกศตวรรษที่ 21”



6. ทิศทางการขับเคลื่อนการพัฒนามหาวิทยาลัยเทคโนโลยีราชมงคลล้านนา ระยะเวลา 15 ปี (พ.ศ. 2552 - 2566)

จุดเริ่มต้นของการขับเคลื่อนและพัฒนา ประกอบด้วยทุน (Capital) ดังต่อไปนี้ ทุนทางด้านบุคลากร ทุนทางด้านทางกายภาพ ทุนทางด้านองค์ความรู้และวัฒนธรรม ทุนทางด้านโครงสร้างพื้นฐาน ทุนทางด้านเงินทุน ซึ่งทุนเหล่านี้จะไปเอื้อต่อการพัฒนาที่ก่อให้เกิดการสร้างสรรค์ การสร้างมูลค่าเพิ่ม ภูมิปัญญา การเชื่อมโยง

และสภาพคล่อง ตามลำดับซึ่งต้องมีการจัดการทางด้าน IT (IT Management) และสร้างการเชื่อมโยงคุณค่า (Value Management) โดยใช้ภารกิจทั้ง 4 ด้านเป็นกระบวนการ (Process) คือ ภารกิจด้านงานวิจัย ภารกิจด้านการเรียนการสอน ภารกิจด้านการบริการวิชาการแก่สังคม และภารกิจด้านการทานุบำรุงศิลปวัฒนธรรมและอนุรักษ์สิ่งแวดล้อมจากประเด็นข้อท้าทาย ได้นำมากำหนดทิศทางการพัฒนาตามกรอบของจุดมุ่งหมายวัตถุประสงค์ และภารกิจของมหาวิทยาลัย ได้ดังต่อไปนี้

มหาวิทยาลัยเสมือน (Virtual หรือ E-University) มหาวิทยาลัยเทคโนโลยีราชมงคลล้านนา มุ่งมั่นใช้เทคโนโลยีสารสนเทศในการบริหารจัดการให้ครบทุกภารกิจไม่ว่าจะเป็น E-Learning, E-Research, E-Service, E-Office และ E-Library เป็นต้น ทั้งนี้เพื่อให้มหาวิทยาลัยเป็นสังคมแห่งองค์ความรู้ (Knowledge Society) มีความร่วมมือกับนานาชาติ (International Collaboration) ทั้งนี้เพื่อให้เกิดเทคโนโลยีใหม่ ๆ ที่เกิดจากการรวมศาสตร์หลาย ๆ ศาสตร์เข้าด้วยกัน (Emerging Technology)

การเรียนรู้ตลอดชีวิต (Life - Long Learning) ก็เป็นอีกสิ่งหนึ่งที่ มหาวิทยาลัยเทคโนโลยีราชมงคลล้านนาเองจะต้องคำนึงถึง เพราะในอีก 15 ปีข้างหน้า สังคมจะเป็นสังคมแห่งองค์ความรู้ ทุกกลุ่มงานอาชีพจำเป็นต้องมุ่งสู่สังคมแห่งองค์ความรู้ นอกจากปฏิบัติเป็นแล้ว ยังคงต้องคิดเป็นด้วย ดังนั้น มหาวิทยาลัยเทคโนโลยีราชมงคลล้านนาเองจำเป็นต้องมุ่งพัฒนาสังคมให้เป็นสังคมที่มีแต่ความห่วงใยและแบ่งปัน (Care and Share) ซึ่งกันและกัน

สังคมแห่งความรู้และภูมิปัญญา (Intelligence Society) เป็นสังคมที่อุดมด้วยองค์ความรู้และภูมิปัญญา ทั้งนี้เพื่อยกระดับและพัฒนาให้เกิดอัจฉริยะองค์ความรู้ในเชิงบูรณาการด้านวิทยาศาสตร์และเทคโนโลยี เพื่อสร้างความเข้มแข็งให้กับสังคม ชุมชน ซึ่งจำเป็นต้องมีการเชื่อมโยงภูมิปัญญาด้วยเทคโนโลยีที่ทันสมัย

ความเป็นคนที่สมบูรณ์ (Humanization) นับว่าเป็นสิ่งท้าทายที่สำคัญมากของทุกองค์กร หากองค์กรมีความเข้าใจกับเป้าหมายและปรัชญาขององค์กรในทิศทางเดียวกัน และที่สำคัญต้องเข้าใจต่อสังคมที่อุดมด้วยความรู้และภูมิปัญญาแล้ว ก็จะส่งให้มหาวิทยาลัยมีการพัฒนาอย่างต่อเนื่องและยั่งยืน

เทคโนโลยีที่เกิดจากการผสมผสานจากหลาย ๆ ศาสตร์ (Emerging Technology) ทั้งนี้เพื่อมุ่งมั่นให้เกิดเทคโนโลยีใหม่ๆ (Emerging Technology) โดยการบูรณาการจากศาสตร์ต่าง ๆ ซึ่งเป็นกระบวนการเรียนรู้แบบใหม่เพื่อการระดมสมองจากความรู้ที่หลากหลายการคิดร่วมกันเห็นพ้องร่วม กัน บนพื้นฐานข้อมูลทั้งนี้ เพื่อให้เกิดการแลกเปลี่ยนเรียนรู้ซึ่งกันและกันและให้มีการใช้ทรัพยากรต่าง ๆ อย่างมีประสิทธิภาพ

มุ่งสู่ความเป็นสากล (Internationalization) ยุคของโลกาภิวัตน์มีผลกระทบโดยตรงต่อ มหาวิทยาลัยเทคโนโลยีราชมงคลล้านนาในอนาคตที่ต้องสามารถแข่งขันได้ในระดับสากล โดยมีทิศทางในการสร้างเครือข่ายความร่วมมือทั้งในและต่างประเทศ (International Collaboration) ไม่ว่าจะเป็นภารกิจทางด้านการเรียนการสอน การวิจัย และการบริหารจัดการ

ความเป็นมืออาชีพและนักปฏิบัติ (Hands-on Professional Graduates) ซึ่งนับว่าเป็นค่านิยมร่วม (core value) ที่สำคัญอันหนึ่งของมหาวิทยาลัยเทคโนโลยีราชมงคลล้านนา โดยมีทิศทางจัดการเรียนการสอนให้มีความเชี่ยวชาญเป็นนักปฏิบัติควบคู่ไปกับการคิดเป็น ตลอดจนพัฒนามาตรฐานวิชาชีพการเป็นนักปฏิบัติพัฒนาองค์ความรู้ให้งานวิชาการก้าวทันการเปลี่ยนแปลงสู่ความเป็นสากล พัฒนาสร้างเครือข่ายความร่วมมือทางวิชาการทั้งภายในและภายนอกมหาวิทยาลัย พัฒนาเทคโนโลยีสารสนเทศที่ทันสมัยมาใช้ในการเรียนการสอน

ความยั่งยืนทางด้านสังคมและสิ่งแวดล้อม (Sustainable; Social & Environment) มุ่งไปที่ภารกิจวิจัย การบริการวิชาการ และ โดยมีทิศทางการพัฒนาการวิจัยในเรื่องของสิ่งแวดล้อม สำหรับภารกิจบริการวิชาการนั้น มหาวิทยาลัยเทคโนโลยีราชมงคลล้านนามุ่งมั่นสู่การพัฒนาสังคม มให้เป็นสังคมที่เกื้อกูล

และแบ่งปันซึ่งกันและกันทั้งนี้เพื่อให้เกิดสังคมแห่งภูมิปัญญาและการเรียนรู้ส่วนภารกิจทะนุบำรุงศิลปวัฒนธรรมและรักษาสิ่งแวดล้อมนั้น จะมุ่งพัฒนาเทคโนโลยีผสมผสานมาประยุกต์สืบค้น เก็บรักษา บำรุงและถ่ายทอดการทะนุบำรุงศิลปวัฒนธรรมและสิ่งแวดล้อมโดยการพัฒนาเครือข่ายความร่วมมือทั้งภายในและภายนอกพื้นที่ เพื่ออนุรักษ์สืบทอดไปถึงอนุชนรุ่นหลัง

การพึ่งพาตนเอง (Autonomy)ปรับปรุงระบบการบริหารจัดการให้มีธรรมาภิบาลและมีความทันสมัยต่อสภาพการเปลี่ยนแปลงผสมผสานการบริหารจัดการร่วมกับเขตพื้นที่เป็นเครือข่ายความร่วมมือเพื่อให้เกิดความเข้มแข็งพึ่งตนเองและเลี้ยงตัวเองได้

แผนยุทธศาสตร์มหาวิทยาลัยเทคโนโลยีราชมงคลล้านนา พ.ศ.2561 – พ.ศ.2565

ปรัชญา

“นวัตกรรมเพื่อชุมชน”

วิสัยทัศน์

มหาวิทยาลัยชั้นนำด้านวิชาชีพและเทคโนโลยี ในการผลิตบัณฑิตนักปฏิบัติ
เพื่อยกระดับคุณภาพชีวิต ของสังคม ชุมชน ท้องถิ่น อย่างยั่งยืน

พันธกิจมหาวิทยาลัยเทคโนโลยีราชมงคลล้านนา

1. จัดการศึกษาวิชาชีพ ด้านวิทยาศาสตร์และเทคโนโลยีและผลิตครูวิชาชีพ ทั้งในระดับชาติและนานาชาติ โดยมุ่งเน้นผลิตบัณฑิตนักปฏิบัติ ที่มีคุณธรรม จริยธรรม พึ่งพาตนเองได้และเป็นที่ยอมรับทางวิชาการให้กับสังคม และท้องถิ่น
2. ศึกษา วิจัย ที่เน้นการสร้างสรรค์ความรู้และนวัตกรรม ในระดับชาติและนานาชาติ
3. การบริการวิชาการ มุ่งเน้นถ่ายทอดองค์ความรู้และนวัตกรรม เพื่อยกระดับคุณภาพชีวิต ของสังคม ชุมชน ท้องถิ่น อย่างยั่งยืน
4. ทำนุบำรุงศิลปวัฒนธรรม และสิ่งแวดล้อม เพื่ออนุรักษ์ไว้ซึ่ง ศิลปวัฒนธรรม ภูมิปัญญา สร้างสมดุล ของสังคมกับสิ่งแวดล้อม
5. บริหารจัดการตามหลักธรรมาภิบาล เพื่อสร้างความเชื่อมั่นให้กับผู้มีส่วนได้ส่วนเสียกับ มหาวิทยาลัย นำไปสู่การพัฒนาอย่างมั่นคง และยั่งยืน

อัตลักษณ์ Identity “บัณฑิตนักปฏิบัติมืออาชีพที่ใช่เทคโนโลยีเป็นฐาน”

1. บัณฑิตนักปฏิบัติ (Hands – On)
2. ใซ้ทักษะที่มีเทคโนโลยีเป็นฐาน (Technology - Based Learning)
3. สร้างความเชี่ยวชาญวิชาชีพ (Professional Oriented)

เอกลักษณ์

1. ภาพลักษณ์ที่ดีเป็นสิ่งสำคัญของทุกองค์กร การกำหนดเอกลักษณ์ที่ชัดเจน สามารถใช้
2. เป็นกรอบสำหรับการพัฒนามหาวิทยาลัย เอกลักษณ์มหาวิทยาลัยเทคโนโลยีราชมงคลล้านนา
3. ประกอบด้วย อุตสาหกรรมเกษตร เกษตรปลอดภัย ความหลากหลายทางชีวภาพและความมั่นคง
4. ทางอาหาร เทคโนโลยีและการจัดการเพื่อชุมชน การค้าและบริการจัดการเทคโนโลยี วัฒนธรรม

5. ทองถิ่นและนวัตกรรม อาหารสุขภาพและพันธุกรรมพืช เป็นกลไกสำคัญในการขับเคลื่อนและ
6. สร้างความเข้าใจ ใ้มีเป้าหมายเดียวกัน สู่การเป็น “มหาวิทยาลัยนวัตกรรมเพื่อชุมชน”

หลักการขับเคลื่อน

“สร้างการยอมรับของสังคม ชุมชน ทองถิ่น ในคุณค่าและบทบาทหน้าที่ของมหาวิทยาลัยในการพัฒนาวิทยาการ และพัฒนากำลังคนฐานรากให้กับทองถิ่นโดยทำงานแบบมีพันธสัญญารวมกันกับสังคม ร่วมกันคิด สร้างนวัตกรรม ร่วมกันค้นหาโจทย์และหาทางออก แบบหุ้นส่วนรวมทุน”

เป้าหมายมหาวิทยาลัย RMUTL Transform to Localization 5 Flagships (2+3)



Flagships 1 มหาวิทยาลัยเพื่อพัฒนากำลังคนฐานราก ลดความเหลื่อมล้ำ สร้างความเข้มแข็งเพิ่มขีดความสามารถ ให้โอกาสทางการศึกษา เพื่อยกระดับการพัฒนาคุณภาพชีวิต โดยไม่คิดทิ้งใครไว้ข้างหลัง

Flagships 2 มหาวิทยาลัยนักปฏิบัติ เรียนรู้ฝึกฝนวิชาชีพเฉพาะทาง อยู่หน้างานเผชิญปัญหา ประยุกต์ใช้ทักษะ เพิ่มปัญญาด้วยหลักศีลธรรมจรรยา พัฒนาสร้างนวัตกรรม

Flagships 3 มหาวิทยาลัยเกษตรกร ใช้หลักวิชาการ องค์ความรู้เพื่อการพัฒนา มุ่งมั่น ทดลอง แก้ไขปัญหาทางการเกษตร สร้างมูลค่าเพิ่มต่อยอดธุรกิจเพื่อการพัฒนาประเทศ สร้างความภาคภูมิใจในอาชีพเกษตรกรไทย

Flagships 4 มหาวิทยาลัยการขนส่ง ศูนย์กลางขับเคลื่อนการขนส่งบนเส้นทางระเบียงเศรษฐกิจในการผลิตกำลังคนและพัฒนาเทคโนโลยี บนฐานการลงทุนความร่วมมือที่ดีกับภาคเอกชน

Flagships 5 มหาวิทยาลัยการค้าระหว่างประเทศ พัฒนากลุ่มธุรกิจฐานรากให้มีคุณภาพ เพิ่มขีดความสามารถ ผลักดัน สร้างค่านิยม รวมคิดคนและยกระดับร่วมกับนักวิชาการและผู้มีประสบการณ์ รองรับพื้นฐานการค้าระหว่างประเทศ

เป้าหมายแผนยุทธศาสตร์ 5 ปี (พ.ศ. 2561- 2565)
มหาวิทยาลัยเทคโนโลยีราชมงคลล้านนา

ยุทธศาสตร์	กลยุทธ์	ผลลัพธ์ (KPI)	หน่วยนับ	เป้าหมายมหาวิทยาลัย (ระยะ 5 ปี)
1. การพัฒนาการศึกษาเพื่อผลิตกำลังคนนักปฏิบัติ (Hands-On)	1.1 ปรับกระบวนการคัดเลือกและร่วมผลิตตัวป้อนสายวิชาชีพ เชิงรุก	1.จำนวนการรับนักศึกษาใหม่ที่มีสัดส่วนการรับนักศึกษา จากอาชีวศึกษาต่อสายสามัญ เป็น 70:30	คน : ปี	7,500 (5,250 : 2,250)
		2.จำนวนโรงเรียนเตรียมด้านวิชาชีพ เพื่อผลิตตัวป้อน	โรงเรียน	6
	1.2 การพัฒนากระบวนการจัดการศึกษาแบบนักปฏิบัติ Hands-On	3.ร้อยละของบัณฑิตระดับปริญญาตรีที่มีงานทำหรือประกอบอาชีพอิสระ ภายใน 1 ปี หลังสำเร็จการศึกษา	ร้อยละ	95
		4.ระดับความพึงพอใจของผู้ใช้บัณฑิตตามกรอบ TQF และคุณลักษณะที่พึงประสงค์ของมหาวิทยาลัย	ระดับ	ดีมาก
		5.ร้อยละบัณฑิตที่สำเร็จการศึกษาด้านครุศาสตร์ ใ้ทำงานทำในสายครุวิชาชีพ	ร้อยละ	80
		6.ร้อยละของหลักสูตรที่มีผลงาน/โครงการ/กิจกรรมของนักศึกษาที่ใช้ทักษะวิชาชีพ ที่ทำให้เกิดประโยชน์/มูลค่าเพิ่ม ต่อผู้มีส่วนได้ส่วนเสีย	ร้อยละ	100
2. การพัฒนา มหาวิทยาลัยเพื่อการเติบโตร่วมกับการพัฒนาประเทศ	2.1 พัฒนากลไกความร่วมมือกับผู้มีส่วนได้ส่วนเสีย (Stakeholder Retention) ภาครัฐ เอกชน ประชาสังคม ศิษย์เก่า ประเทศ	7.มูลค่าที่เกิดจากผลของการผลิตบัณฑิต วิจัย และการบริการวิชาการ ความร่วมมือกับเครือข่ายภายนอก ในการพัฒนาพื้นที่เป้าหมายให้มีความมั่นคง และยั่งยืน	ล้านบาท	250

ยุทธศาสตร์	กลยุทธ์	ผลลัพธ์ (KPI)	หน่วยนับ	เป้าหมายมหาวิทยาลัย (ระยะ 5 ปี)
	ผู้ปกครอง ผู้เรียน เครือข่าย สถาบันการศึกษาทั้งในและต่างประเทศ			
	2.2 ใช้วิทยาการ วิทยาศาสตร์ เทคโนโลยี และนวัตกรรมในการขับเคลื่อนพัฒนา ท้องถิ่น (สอดคล้องพันธกิจ)	8.จำนวนชุมชนที่ได้รับการพัฒนาภายใต้โครงการ หลวง/ โครงการอันเนื่องมาจากพระราชดำริฯ 9.จำนวนผลงานวิจัย/สิ่งประดิษฐ์/งานสร้างสรรค์ ที่ได้รับรางวัลระดับชาติ นานาชาติ และหรือ นำไปใช้ประโยชน์	ชุมชน ผลงาน	30 100
	2.3 สร้างหน่วยธุรกิจความร่วมมือระหว่าง มหาวิทยาลัยร่วมกับ ภาครัฐ ภาคเอกชน ภาคประชาสังคม สถาบันการศึกษาทั้งใน และ ต่าง ประเทศ (Public Private Partnership Business Unit)	10.มูลค่าจากความร่วมมือ หน่วยธุรกิจ ระหว่าง มหาวิทยาลัยร่วมกับภาครัฐ ภาคเอกชน ภาค ประชาสังคม สถาบันการศึกษาทั้งในและ ต่างประเทศ	ล้านบาท	200
	2.4 สร้างความตระหนักในคุณค่า ศิลปวัฒนธรรม ภูมิปัญญา สิ่งแวดล้อมและ ทรัพยากรธรรมชาติ (สอดคล้องพันธกิจ)	11.จำนวนองค์ความรู้ด้านศิลปวัฒนธรรม ภูมิ ปัญญาท้องถิ่นและการรักษาสิ่งแวดล้อม ที่ถูก จัดเก็บและหรือนำไปใช้ประโยชน์ โดยใช้เทคโนโลยี สารสนเทศ	องค์ความรู้	30
3.ยุทธศาสตร์พัฒนาการ บริหารจัดการ และการ	3.1 พัฒนากลไกการบริหารจัดการ มหาวิทยาลัย	12.ระดับผลการประเมินของมหาวิทยาลัยทางด้าน หลักธรรมาภิบาล	ระดับ	ดีมาก

ยุทธศาสตร์	กลยุทธ์	ผลลัพธ์ (KPI)	หน่วยนับ	เป้าหมายมหาวิทยาลัย (ระยะ 5 ปี)
สร้างฐานวัฒนธรรมองค์กร	3.2 การจัดการเพื่อสร้างเสถียรภาพการบริหารงาน และความมั่นคงทางการเงิน	13.ร้อยละของหน่วยงานหลัก (16 หน่วยเบิกจ่าย) ที่บริหารแผนงาน แผนงบประมาณให้เป็นไปตามเป้าหมายภายใต้ระบบเทคโนโลยีสารสนเทศ	ร้อยละ	95
	3.3 บริการจัดการทรัพยากรมนุษย์ ของมหาวิทยาลัย อย่างรอบด้าน	14.ระดับความพึงพอใจของบุคลากรด้านภาวะความสุข	ระดับ	ดีมาก



ส่วนที่ 3

แผนกลยุทธ์ 5 ปี (พ.ศ.2561 – 2565)

คณะวิทยาศาสตร์และเทคโนโลยีการเกษตร

ยุทธศาสตร์การพัฒนา คณะวิทยาศาสตร์และเทคโนโลยีการเกษตร

ยุทธศาสตร์ที่ 1 การพัฒนาการศึกษาเพื่อผลิตกำลังคนนักปฏิบัติวิชาชีพ (Hands-On)

กลยุทธ์ที่ 1.1 ปรับกระบวนการคัดเลือกตัวบ่อนและผลิตกำลังคนสายวิชาชีพด้านอุตสาหกรรมการเกษตร เชิงรุก

กลยุทธ์ที่ 1.2 การพัฒนากระบวนการจัดการศึกษาแบบนักปฏิบัติวิชาชีพ Hands-On

กลยุทธ์ที่ 1.3 พัฒนาหลักสูตรแบบบูรณาการศาสตร์ให้ทันสมัย สอดคล้องกับความต้องการของผู้ใช้บัณฑิต

กลยุทธ์ที่ 1.4 เสริมทักษะการเรียนรู้ในศตวรรษที่ 21 (ด้านภาษาและการใช้เทคโนโลยี) ตามความต้องการของผู้ใช้บัณฑิตที่เชี่ยวชาญวิชาชีพ และมีคุณธรรมจริยธรรม

ยุทธศาสตร์ที่ 2 การพัฒนาคณะด้านอุตสาหกรรมเกษตรเพื่อตอบสนองการพัฒนาประเทศ

กลยุทธ์ที่ 2.1 พัฒนากลไกความร่วมมือกับผู้มีส่วนได้ส่วนเสีย (Stakeholder Retention) ภาครัฐ เอกชน ประชาสังคม ศิษย์เก่า ผู้ปกครอง ผู้เรียน เครือข่ายสถาบันการศึกษาทั้งในและต่างประเทศ

กลยุทธ์ที่ 2.2 ใช้วิทยาการ วิทยาศาสตร์ เทคโนโลยี และนวัตกรรมในการขับเคลื่อนพัฒนาท้องถิ่น

กลยุทธ์ที่ 2.3 สร้างหน่วยธุรกิจความร่วมมือระหว่างมหาวิทยาลัยร่วมกับ ภาครัฐ ภาคเอกชน ภาคประชาสังคม สถาบันการศึกษาทั้งในและต่างประเทศ (Public Private Partnership Business Unit)

กลยุทธ์ที่ 2.4 สร้างความตระหนักในคุณค่า ศิลปวัฒนธรรม ภูมิปัญญา สิ่งแวดล้อมและทรัพยากรธรรมชาติ สืบสานวิถีเกษตรไทย และวัฒนธรรมอาหารพื้นถิ่นล้านนา

กลยุทธ์ที่ 2.5 ส่งเสริมให้สร้างผลงานวิจัย และการบูรณาการระหว่างศาสตร์ นวัตกรรมเกษตรและอาหาร ในระดับชาติและนานาชาติ

ยุทธศาสตร์ที่ 3.ยุทธศาสตร์พัฒนาการบริหารจัดการ และการสร้างฐานวัฒนธรรมองค์กร

กลยุทธ์ 3.1 พัฒนากลไกการบริหารจัดการคณะ

กลยุทธ์ 3.2 การจัดการเพื่อสร้างเสถียรภาพการบริหารงาน และความมั่นคงทางการเงิน

กลยุทธ์ 3.3 บริการจัดการทรัพยากรมนุษย์ ของมหาวิทยาลัย อย่างรอบด้าน

แผนที่ความเชื่อมโยงยุทธศาสตร์



ตัวชี้วัดและค่าเป้าหมาย การดำเนินงานตามแผนกลยุทธ์ 5 ปี (พ.ศ. 2561 - 2565)
คณะวิทยาศาสตร์และเทคโนโลยีการเกษตร มหาวิทยาลัยเทคโนโลยีราชมงคลล้านนา

ยุทธศาสตร์ /กลยุทธ์	ผลลัพธ์ (KPI)	หน่วยนับ	เป้าหมาย (5 ปี)	เป้าหมายการดำเนินงานปีงบประมาณ					ผู้รับผิดชอบหลัก
				2561	2562	2563	2564	2565	
ยุทธศาสตร์ 1. การพัฒนาการศึกษาเพื่อผลิตกำลังคนนักปฏิบัติวิชาชีพ (Hands-On)									
กลยุทธ์ 1.1 ปรับกระบวนการคัดเลือกและร่วมผลิตตัว ป้อนสายวิชาชีพ เชียงรุก									
	1.จำนวนการรับนักศึกษาใหม่ที่มี สัดส่วนการรับนักศึกษา จาก อาชีวศึกษาต่อสายสามัญ เป็น 70:30	คน : ปี	600 (420 : 180)	500	500	500	500	600	รองคณบดีด้าน วิชาการและกิจการ นักศึกษา
	2.มีกิจกรรมประชาสัมพันธ์ให้เข้าถึง กลุ่มเป้าหมาย (SAT1.)	กิจกรรม	5	2	2	3	4	5	รองคณบดีด้าน วิชาการฯ
	3.จำนวนนักศึกษารับเข้า (ร้อยละ ของเข้าหมายการรับนักศึกษาของแต่ละ ปีการศึกษา) (SAT2.)	ร้อยละ	80	80	80	80	80	80	รองคณบดีด้าน วิชาการฯ
	4.จำนวนนักศึกษาต่างชาติศึกษาต่อ ในคณะ (SAT3.)	ร้อยละ	0.75	0.75	0.75	0.75	0.75	0.75	รองคณบดีด้าน วิชาการฯ
กลยุทธ์ 1.2 การพัฒนากระบวนการจัดการศึกษาแบบนัก ปฏิบัติวิชาชีพ Hands-On									

ยุทธศาสตร์ /กลยุทธ์	ผลลัพธ์ (KPI)	หน่วยนับ	เป้าหมาย (5 ปี)	เป้าหมายการดำเนินงานปีงบประมาณ					ผู้รับผิดชอบหลัก
				2561	2562	2563	2564	2565	
	5.ร้อยละของบัณฑิตระดับปริญญาตรี ที่มีงานทำหรือประกอบอาชีพอิสระ ภายใน 1 ปี หลังสำเร็จการศึกษา	ร้อยละ	75	75	75	75	75	75	รองคณบดีด้าน วิชาการฯ
	6.ระดับความพึงพอใจของผู้ใช้บัณฑิต ตามกรอบ TQF และคุณลักษณะที่พึง ประสงค์ของคณะ	ระดับ	ดี	ดี	ดี	ดี	ดี	ดี	รองคณบดีด้าน วิชาการฯ
	7.ร้อยละของหลักสูตรที่มีผลงาน/ โครงการ/กิจกรรมของนักศึกษาที่ใช้ ทักษะวิชาชีพ ที่ทำให้เกิดประโยชน์/ มูลค่าเพิ่ม ต่อผู้มีส่วนได้ส่วนเสีย	ร้อยละ	80	80	80	80	80	80	รองคณบดีด้านวิจัย และพัฒนา
กลยุทธ์ 1.3 พัฒนาหลักสูตรแบบบูรณาการศาสตร์ให้ ทันสมัย สอดคล้องกับความต้องการของผู้ใช้บัณฑิต									
	8.จัดทำหลักสูตรใหม่ที่สอดคล้องกับ ความต้องการกำลังคนด้าน อุตสาหกรรมเกษตร หรือ มีส่วนร่วม ในการจัดทำหลักสูตรบูรณาการ ศาสตร์ ภายในคณะ หรือต่างคณะ) (Degree และ Non Degree) (SAT4.)	หลักสูตร	2	2	2	2	2	2	รองคณบดีด้าน วิชาการฯ
	9.ผลสัมฤทธิ์การมีงานทำของบัณฑิต (SAT5.)	ร้อยละ	75	75	75	75	75	75	รองคณบดีด้าน วิชาการฯ
	10.คะแนนเฉลี่ยความพึงพอใจของ ผู้ใช้บัณฑิต (SAT6.)	คะแนน	3.5	3.5	3.5	3.5	3.5	3.5	รองคณบดีด้าน วิชาการฯ

ยุทธศาสตร์ /กลยุทธ์	ผลลัพธ์ (KPI)	หน่วยนับ	เป้าหมาย (5 ปี)	เป้าหมายการดำเนินงานปีงบประมาณ					ผู้รับผิดชอบหลัก
				2561	2562	2563	2564	2565	
กลยุทธ์1.4 เสริมทักษะการเรียนรู้ในศตวรรษที่ 21 (ด้านภาษาและการใช้เทคโนโลยี) ตามความต้องการของผู้ใช้บัณฑิตที่เชี่ยวชาญ (วิชาชีพ) และมีคุณธรรมจริยธรรม									
	11.ผลการบริหารหลักสูตรให้เป็นไปตามเกณฑ์มาตรฐาน สกอ. (ผลคะแนนการประเมินคุณภาพหลักสูตรเป็นไปตามค่าเป้าหมาย) (SAT7.)	คะแนน	3.51	3.51	3.51	3.51	3.51	3.51	รองคณบดีด้านวิชาการฯ
	12.กิจกรรมพัฒนานักศึกษาตามคุณสมบัติบัณฑิตที่พึงประสงค์ TQF:5 ด้าน (อย่างน้อยพื้นที่ละ 2 กิจกรรม) (SAT8.)	กิจกรรม	10	10	10	10	10	10	รองคณบดีด้านวิชาการฯ
	13.กิจกรรมพัฒนาทักษะนักศึกษาด้านภาษาอังกฤษ (SAT9.)	กิจกรรม	1	1	1	1	1	1	คณบดี
	14.นักศึกษาได้รับการเตรียมความพร้อมเพื่อการทำงานก่อนจบการศึกษาทุกพื้นที่ที่มีนักศึกษา (ตัวบ่งชี้คณะ 1.5) (SAT10.)	ร้อยละ	80	80	80	80	80	80	รองคณบดีด้านวิชาการฯ
	15. อาจารย์ที่ได้เสริมสร้างประสบการณ์วิชาชีพในสถานประกอบการและการเพิ่มพูนสมรรถนะทางวิชาชีพด้านต่างๆ (ศึกษาดูงาน ประชุมสัมมนาเกี่ยวกับวิชาชีพ อบรม KM) (SAT11.)	ร้อยละ	10	10	10	10	10	10	รองคณบดีด้านบริหาร

ยุทธศาสตร์ /กลยุทธ์	ผลลัพธ์ (KPI)	หน่วยนับ	เป้าหมาย (5 ปี)	เป้าหมายการดำเนินงานปีงบประมาณ					ผู้รับผิดชอบหลัก
				2561	2562	2563	2564	2565	
	16.จำนวนสถานประกอบการที่รับ น.ศ.สหกิจ (SAT12.)	แห่ง	9	9	9	9	9	9	รองคณบดีด้าน วิชาการฯ
	17.ฟาร์มฝึกภายในมหาวิทยาลัยได้ มาตรฐาน GAP/GMP หรือมาตรฐาน อื่นที่ได้รับการยอมรับ (SAT13.)	ฟาร์ม	3	3	3	3	3	3	รองคณบดีด้านวิจัย และพัฒนา
	18.จำนวนรางวัลและ/หรือผลงาน เชิดชูเกียรติของนักศึกษาและศิษย์ เก่า (SAT14.)	รายการ/ปี	5	5	5	5	5	5	รองคณบดีด้าน วิชาการฯ
ยุทธศาสตร์ที่ 2 การพัฒนาคณะด้านอุตสาหกรรมเกษตรเพื่อตอบสนองการพัฒนาประเทศ									
กลยุทธ์ 2.1 พัฒนากลไกความร่วมมือกับผู้มีส่วนได้ส่วน เสีย (Stakeholder Retention) ภาครัฐ เอกชน ประชา สังคม ศิษย์เก่า ผู้ปกครอง ผู้เรียน เครือข่าย สถาบันการศึกษาทั้งในและต่างประเทศ									
	19.มูลค่าที่เกิดจากผลของการผลิต บัณฑิต วิจัย และการบริการวิชาการ ความร่วมมือกับเครือข่ายภายนอก ในการพัฒนาพื้นที่เป้าหมายให้มี ความมั่นคง และยั่งยืน	ล้านบาท	10	5	5	7	7	10	รองคณบดีด้านวิจัย และพัฒนา
กลยุทธ์ 2.2 ใช้วิทยาการ วิทยาศาสตร์ เทคโนโลยี และ นวัตกรรมในการขับเคลื่อนพัฒนาท้องถิ่น									

ยุทธศาสตร์ /กลยุทธ์	ผลลัพธ์ (KPI)	หน่วยนับ	เป้าหมาย (5 ปี)	เป้าหมายการดำเนินงานปีงบประมาณ					ผู้รับผิดชอบหลัก
				2561	2562	2563	2564	2565	
	20.จำนวนชุมชนที่ได้รับการพัฒนาภายใต้โครงการหลวง/โครงการอันเนื่องมาจากพระราชดำริฯ	ชุมชน	6	1	1	1	1	1	รองคณบดีด้านวิจัยและพัฒนา
	21.จำนวนผลงานวิจัย/สิ่งประดิษฐ์/งานสร้างสรรค์ ที่ได้รับรางวัลระดับชาติ นานาชาติ และหรือนำไปใช้ประโยชน์	ผลงาน	70	70	70	70	70	70	รองคณบดีด้านวิจัยและพัฒนา
กลยุทธ์ 2.3 สร้างหน่วยธุรกิจความร่วมมือระหว่างมหาวิทยาลัยร่วมกับ ภาครัฐ ภาคเอกชน ภาคประชาสังคม สถาบันการศึกษาทั้งในและต่างประเทศ (Public Private Partnership Business Unit)									
	22.มูลค่าจากความร่วมมือ <u>หน่วยธุรกิจ</u> ระหว่างมหาวิทยาลัยร่วมกับ ภาครัฐ ภาคเอกชน ภาคประชาสังคม สถาบันการศึกษาทั้งในและต่างประเทศ	ล้านบาท	5	5	5	5	5	5	คณบดี
กลยุทธ์ 2.4 สร้างความตระหนักในคุณค่า ศิลปวัฒนธรรม ภูมิปัญญา สิ่งแวดล้อมและทรัพยากรธรรมชาติ สืบสานวิถีเกษตรไทย และวัฒนธรรมอาหารพื้นถิ่นล้านนา									
	23. จำนวนองค์ความรู้ด้าน ศิลปะวัฒนธรรม ภูมิปัญญาท้องถิ่น และการรักษาสิ่งแวดล้อม ที่ถูก	องค์ความรู้	6	6	6	6	6	6	รองคณบดีด้านบริหาร

ยุทธศาสตร์ /กลยุทธ์	ผลลัพธ์ (KPI)	หน่วยนับ	เป้าหมาย (5 ปี)	เป้าหมายการดำเนินงานปีงบประมาณ					ผู้รับผิดชอบหลัก
				2561	2562	2563	2564	2565	
	จัดเก็บและหรือนำไปใช้ประโยชน์ โดยใช้เทคโนโลยีสารสนเทศ								
	24.จำนวนเงินสนับสนุนการวิจัยจาก ภายในและภายนอก (เป็นไปตาม เกณฑ์ประกันคุณภาพการศึกษา) (SAT15.)	บาท/คน	60,000	60,000	60,000	60,000	60,000	60,000	รองคณบดีด้านวิจัย และพัฒนา
	25.กิจกรรมที่ส่งเสริมให้อาจารย์ผลิต และเผยแพร่ผลงาน (SAT16.)	กิจกรรม	2	2	2	2	2	2	รองคณบดีด้านวิจัย และพัฒนา
	26.จำนวนผลงานวิชาการและงาน สร้างสรรค์ในระดับชาติและหรือ นานาชาติ (SAT17.)	ผลงาน	70	70	70	70	70	70	รองคณบดีด้านวิจัย และพัฒนา
	27.จำนวนผลงานที่ได้รับรางวัล ระดับชาติหรือนานาชาติ (SAT18.)	ผลงาน	3	3	3	3	3	3	รองคณบดีด้านวิจัย และพัฒนา
	28.จำนวนกิจกรรมความร่วมมือด้าน วิชาการ การวิจัย กับเครือข่ายหน่วย ทั้งภายในและภายนอกสถาบัน (SAT19.)	กิจกรรม	6	6	6	6	6	6	รองคณบดีด้านวิจัย และพัฒนา
กลยุทธ์ 2.5 ส่งเสริมให้สร้างผลงานวิจัย และการบูรณา การระหว่างศาสตร์ นวัตกรรมเกษตรและอาหาร ใน ระดับชาติและนานาชาติ									
	29.จำนวนผลงานวิจัย สิ่งประดิษฐ์ ที่ มีการบูรณาการระหว่างศาสตร์และ หรือหน่วยงานภายนอก (SAT20.)	ผลงาน	5	5	5	5	5	5	รองคณบดีด้านวิจัย และพัฒนา

ยุทธศาสตร์ /กลยุทธ์	ผลลัพธ์ (KPI)	หน่วยนับ	เป้าหมาย (5 ปี)	เป้าหมายการดำเนินงานปีงบประมาณ					ผู้รับผิดชอบหลัก
				2561	2562	2563	2564	2565	
	30.จำนวนผลงานวิจัย สิ่งประดิษฐ์ ที่มีการบูรณาการระหว่างศาสตร์ของนักศึกษาปริญญาตรีและบัณฑิตศึกษา (SAT21.)	ผลงาน	4	4	4	4	4	4	รองคณบดีด้านวิจัยและพัฒนา
	31.จำนวนผลงานวิจัยหรือนวัตกรรมที่สามารถนำไปใช้ประโยชน์ได้ (SAT22.)	ผลงาน	6	6	6	6	6	6	รองคณบดีด้านวิจัยและพัฒนา
	32.จำนวนงานบริการวิชาการที่บูรณาการร่วมกับหน่วยงานภายนอก (SAT23.)	ผลงาน	10	10	10	10	10	10	รองคณบดีด้านวิจัยและพัฒนา
ยุทธศาสตร์ที่ 3. ยุทธศาสตร์พัฒนาการบริหารจัดการ และการสร้างฐานวัฒนธรรมองค์กร									
กลยุทธ์3.1 พัฒนากลไกการบริหารจัดการคณะ									
	33.งบประมาณที่ได้รับจากการบริการวิชาการจากหน่วยงานภายนอก (แบบไม่หักค่าใช้จ่าย) (SAT24.)	บาท/ต่อปี	500,000	500,000	500,000	500,000	500,000	500,000	รองคณบดีด้านวิจัยและพัฒนา
	34.ระดับผลการประเมินของคณะทางด้านหลักธรรมาภิบาล	ระดับ	ดีมาก	ดี	ดี	ดี	ดีมาก	ดีมาก	รองคณบดีด้านบริหาร

ยุทธศาสตร์ /กลยุทธ์	ผลลัพธ์ (KPI)	หน่วยนับ	เป้าหมาย (5 ปี)	เป้าหมายการดำเนินงานปีงบประมาณ					ผู้รับผิดชอบหลัก
				2561	2562	2563	2564	2565	
กลยุทธ์ 3.2 การจัดการเพื่อสร้างเสถียรภาพการบริหารงาน และความมั่นคงทางการเงิน									
	35. ร้อยละการบริหารแผนงาน แผนงบประมาณให้เป็นไปตามเป้าหมายภายใต้ระบบเทคโนโลยีสารสนเทศ	ร้อยละ	80	80	80	80	80	80	รองคณบดีด้านบริหาร
กลยุทธ์ 3.3 บริการจัดการทรัพยากรมนุษย์ ของคณะอย่างรอบด้าน									
	36. ระดับความพึงพอใจของบุคลากรด้านภาวะความสุข	ระดับ	ดี	ดี	ดี	ดี	ดี	ดี	รองคณบดีด้านบริหาร
	37. มีอัตราทดแทนอัตรากำลังที่จะเกษียณอายุราชการ ล่วงหน้าอย่างน้อย 2 ปี (SAT27.)	ร้อยละ	100	100	100	100	100	100	รองคณบดีด้านบริหาร
	38. ร้อยละบุคลากรสายสนับสนุนได้รับการพัฒนาตามสายงาน (SAT28.)	ร้อยละ	50	50	50	50	50	50	รองคณบดีด้านบริหาร
	39. ร้อยละบุคลากรมีตำแหน่งทางวิชาการ (SAT29.)	ร้อยละ	42	36	40	42	42	42	รองคณบดีด้านบริหาร
	40. ร้อยละบุคลากรคุณวุฒิปริญญาเอก (SAT30.)	ร้อยละ	32	32	32	32	32	32	รองคณบดีด้านบริหาร
	41. มีการจัดการองค์ความรู้ ความเชี่ยวชาญ ระหว่างบุคลากร (ด้านการเรียนการสอน และ ด้านการวิจัย) (SAT31.)	องค์ความรู้	2	2	2	2	2	2	รองคณบดีด้านบริหาร

ยุทธศาสตร์ /กลยุทธ์	ผลลัพธ์ (KPI)	หน่วยนับ	เป้าหมาย (5 ปี)	เป้าหมายการดำเนินงานปีงบประมาณ					ผู้รับผิดชอบหลัก
				2561	2562	2563	2564	2565	
	42. หลักสูตรการเรียนการสอน ร่วมกับมหาวิทยาลัยต่างประเทศ (SAT32.)	หลักสูตร	1	1	1	1	1	1	คณบดี /รองคณบดี ด้านวิชาการฯ/ผู้ช่วย คณบดี
	43.การจัดกิจกรรมวิชาการ ร่วมกับ หน่วยงานต่างประเทศ (SAT33.)	กิจกรรม	1	1	1	1	1	1	คณบดี /ผู้ช่วย คณบดี