



สำนักงานกองทุนสนับสนุนการวิจัย
THE THAILAND RESEARCH FUND

ที่ นร 6211/ 0593 /2561

มหาวิทยาลัยเทคโนโลยีราชมงคลธัญบุรี
เลขที่รับ 3123
วันที่ 15 มี.ค. 2561
เวลา 16.00 น.

7 มีนาคม 2561

เรื่อง ขอความร่วมมือในการเผยแพร่ประกาศทุนวิจัย

เรียน รองอธิการบดี ด้านวิจัยและการถ่ายทอดเทคโนโลยี มหาวิทยาลัยเทคโนโลยีราชมงคลธัญบุรี

สิ่งที่ส่งมาด้วย เอกสารทุนจำนวน 3 ฉบับ

ตามที่ สำนักงานกองทุนสนับสนุนการวิจัย (สกว.) โดยโครงการพัฒนานักวิจัยและงานวิจัยเพื่ออุตสาหกรรม (พวอ.) ประกาศรับข้อเสนอโครงการวิจัยในปีงบประมาณ 2561 รอบที่ 2 จำนวน 3 ประเภททุน ได้แก่

ประเภททุน	ช่วงที่รับสมัคร
1. ทุนวิจัยและนวัตกรรมเพื่อกิจการขนาดเล็กและขนาดย่อม (Research and Innovation fund for Small scale Enterprise ; RISE) สำหรับประเด็นวิจัยใน 2 กลุ่มอุตสาหกรรม ต่อไปนี้ 1) ด้านการเกษตรกรรมยั่งยืน 2) ด้านสุขภาพ	2 มีนาคม 2561 - 20 เมษายน 2561
2. ทุนเสริมสร้างงานวิจัยภาคอุตสาหกรรม (Supporting Research Funds for Industry ; SuRF)	9 มีนาคม 2561 - 20 เมษายน 2561
3. ทุนนักวิจัยเพื่ออุตสาหกรรม (Industrial-academic Research Fellowship program ; IRF) เลือกสมัครได้จาก 2 ช่องทาง คือ ช่องทางปกติ (มหาวิทยาลัยสนับสนุนทุน 25%) และ ช่องทาง Talent Mobility (สวทช. สนับสนุนทุน 25% แพนมหวิทยาลัย)	9 มีนาคม 2561 - 20 เมษายน 2561

สำหรับผู้สนใจสามารถดูรายละเอียดของประกาศทุนได้ที่ <https://www.trf.or.th/> หรือ <http://iri.trf.or.th/>

จึงเรียนมาเพื่อโปรดให้ความอนุเคราะห์ประชาสัมพันธ์ให้กับอาจารย์และนักวิจัยของท่านทราบโดยทั่วกันด้วย
จักขอบพระคุณยิ่ง

ขอแสดงความนับถือ

(รองศาสตราจารย์ ดร.ประเสริฐ ภาวนันต์)

ผู้อำนวยการโครงการพัฒนานักวิจัยและงานวิจัยเพื่ออุตสาหกรรม

โครงการพัฒนานักวิจัยและงานวิจัยเพื่ออุตสาหกรรม โทรศัพท์ 0-2278-8200 ต่อ 8369 โทรสาร 0-2298-0452 อีเมล kulwadee@trf.or.th

"ถ้าคุณต้องการทำวิจัย...biodata ให้โอกาส เชิญลงทะเบียนรับทราบโดยทันท่วงที ที่ <http://biodata.trf.or.th>"

ชั้น 14 อาคาร เอส เอ็ม ทาวเวอร์ 979/17-21 ถนนพหลโยธิน แขวงสามเสนใน เขตพญาไท กรุงเทพฯ 10400
14th Floor, S M Tower, 979/17-21 Phaholyothin Road, Samsennai, Phayathai, Bangkok 10400, Thailand
Tel : +66 (0) 2278-8200 Fax : +66 (0) 2298-0476 http :// www.trf.or.th E-mail : callcenter@trf.or.th

สร้างสรรค์ปัญญา เพื่อพัฒนาประเทศ

เขียน รองอธิบดีตบตี๋วิชัย

เพื่อโปรดพิจารณา



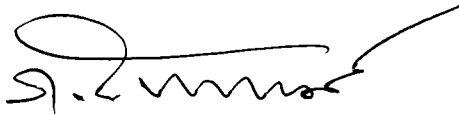
(นายติลก ประสานวรกิจกุล)

รักษาราชการแทน ผู้อำนวยการกองกลาง

15 มี.ค. 2561

เรียน รองอธิบดีตบตี๋วิชัย
คนมตทุกตบ / สอ. สท.ค.
สอ. สอ.ก. / สอ. สอ.พ.

เพื่อโปรดพิจารณา
เรื่อง...
ใน สอ. สอ.ก. ของท่าน สอ.พ.



16 มี.ค. 61

โครงการพัฒนานักวิจัยและงานวิจัยเพื่ออุตสาหกรรม (พวอ.)



**ทุนวิจัยและนวัตกรรม
เพื่อกิจการขนาดเล็กและขนาดย่อม**



(Research and Innovation fund for Small scale Enterprise :RISE)

สำนักงานกองทุนสนับสนุนการวิจัย (สกว.)



สกว. และ สำนักงานนวัตกรรมแห่งชาติ (องค์การมหาชน) (สนช.)

ภายใต้การดำเนินงานของโครงการ พวอ. (RRI)

คาดการณ์

ไม่เกิน 50% ของงบประมาณทั้งหมด

50%

ค่าบำรุงสถาบัน

ไม่เกิน 10% ของงบประมาณที่ใช้เพื่อโครงการ
สำหรับสถาบันวิจัย (กรณี สกว. มีส่วนสนับสนุน 10%
ของงบประมาณที่ใช้เพื่อโครงการนั้น)

10%

ค่าจ้าง

ค่าตอบแทน

ไม่เกิน 30% ของงบประมาณ

สำหรับบุคลากร
ที่จ้างจากสถาบันวิจัย



30%

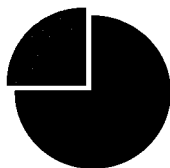
ค่าวัสดุ

ค่าใช้สอย และค่าใช้จ่าขวัญ ฯ



วงงบประมาณ

**ผู้ประกอบการสนับสนุน
เงินทุน (In cash) 25%**



สกว. และ สนช. สนับสนุนเงินทุนรวมกัน **75%**

ผลลัพธ์

ผลงานอย่างน้อย 1 ชิ้นต่อไปนี้



สิทธิบัตร
(Patent)



ต้นแบบผลิตภัณฑ์
(Prototype)



การขยายการผลิต
(Scale-up)

และ สนับสนุนเงินทุนรวมกันได้

ในระยะเวลาไม่เกิน



“สกว. และ สนช. จะไม่ถือสิทธิในผลงานวิจัย”



02-278-8200
กด 2



trfrri@trf.or.th
Facebook, LINE



http://rri.trf.or.th/



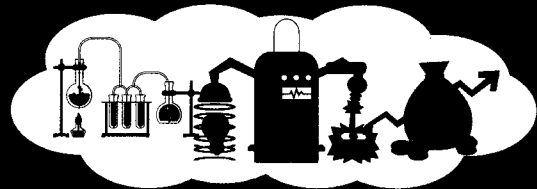
สำนักงานกองทุนสนับสนุนการวิจัย (สกว.)

โครงการพัฒนานักวิจัยและงานวิจัยเพื่ออุตสาหกรรม (พวอ.)



ขั้นตอนการสมัครทุนวิจัยและนวัตกรรม เพื่อกิจการขนาดเล็กและขนาดย่อม (RISE)

ผู้ประกอบการ

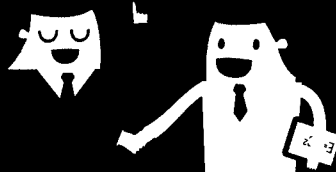


อาจารย์

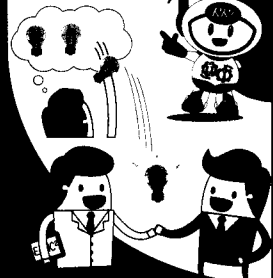


RRI จัดตั้ง
โดยโครงการเชิงรุก
(ผู้ประกอบการ
โครงการ พวอ.)

อาจารย์ + ผู้ประกอบการ



1 อาจารย์และผู้ประกอบการ



1

RRI
ประกาศรับสมัคร
ทุน RISE

2

2

อาจารย์
พร้อมเอกสารต่าง ๆ จาก
ผู้ประกอบการเพื่อยืนยัน
ความร่วมมือ และส่งเอกสาร

RRI

3

เรียนเชิญอาจารย์
และผู้ประกอบการ
เข้ามานำเสนอ
โครงการวิจัย
ที่ สกว.

RRI

ประเมินข้อเสนอโครงการโดย
ผู้ทรงคุณวุฒิภายนอก สกว.

RRI

คัดเลือกใบสมัคร
เบื้องต้นก่อน
ส่งประเมิน

1 ชุด มายัง สกว.



3

อาจารย์
ตามข้อเสนอแนะของผู้ทรงคุณวุฒิ

4

RRI
แจ้งผลการพิจารณา
ข้อเสนอโครงการ
และทำสัญญาบันทึก

4

อาจารย์และผู้ประกอบการ



ดำเนินโครงการวิจัย



<http://rri.trf.or.th/>

โปรดอ่านรายละเอียดเกณฑ์และ
เงื่อนไขต่าง ๆ จากประกาศ
รับสมัครทุน RISE ทางเว็บไซต์
และ facebook โครงการ พวอ.



ต้องการจับคู่อาจารย์หรือผู้ประกอบการ ติดต่อ
โครงการเชิงรุก (ผู้ประสานงานโครงการ พวอ.)
parasite.bass@gmail.com (วรวุฒิ ประสิทธิ์วิฑูรย์ศักดิ์)

สอบถามข้อมูลเพิ่มเติมเกี่ยวกับโครงการ พวอ. ติดต่อ 02-278-8200 กด 2 หรือ trfrri@trf.or.th
โครงการพัฒนานักวิจัยและงานวิจัยเพื่ออุตสาหกรรม (พวอ.) สำนักงานกองทุนสนับสนุนการวิจัย (สกว.)
ชั้น 14 อาคาร SM Tower เลขที่ 979/17-21 ถนนพหลโยธิน สามเสนใน พญาไท กรุงเทพฯ 10400



@trfrri

ประกาศการรับสมัครทุนวิจัยและนวัตกรรมเพื่อกิจการขนาดเล็กและขนาดย่อม รอบ 2/2561
(Research and Innovation fund for Small scale Enterprise: RISE)
ภายใต้ประเด็นวิจัยด้านเกษตรกรรมยั่งยืน และด้านสุขภาพ

หลักการและเหตุผล

เพื่อเป็นการส่งเสริมและสนับสนุนให้เกิดการสร้างและพัฒนานวัตกรรมในกลุ่มผู้ประกอบการขนาดเล็กและขนาดย่อม ตลอดจนส่งเสริมให้ผู้ประกอบการได้แก้ปัญหาหรือพัฒนาศักยภาพของตนด้วยงานวิจัยและนวัตกรรม สำนักงานกองทุนสนับสนุนการวิจัย (สกว.) โดยโครงการพัฒนานักวิจัยและงานวิจัยเพื่ออุตสาหกรรม (พวอ.) จึงได้ร่วมมือกับ สำนักงานนวัตกรรมแห่งชาติ (องค์การมหาชน) (สนช.) ส่งเสริมกิจการขนาดเล็กและขนาดย่อม กิจการเพื่อสังคม วิสาหกิจเริ่มต้น และนักวิจัย เพื่อพัฒนาศักยภาพการ เชื่อมโยงผลงานวิจัยสู่การสร้างนวัตกรรม ผ่านการสนับสนุน “ทุนวิจัยและนวัตกรรมเพื่อกิจการขนาดเล็กและขนาดย่อม (Research and Innovation fund for Small scale Enterprise : RISE)” ด้วยโจทย์วิจัยที่เป็นความต้องการของผู้ประกอบการ

ขอบเขตงานวิจัย

โจทย์วิจัยต้องเป็นงานด้านวิทยาศาสตร์และเทคโนโลยีภายใต้ประเด็นวิจัยด้านเกษตรกรรมยั่งยืนและด้านสุขภาพ และต้องมาจากความต้องการของภาคอุตสาหกรรม โดยมีหนังสือแสดงเจตจำนงที่จะใช้ประโยชน์จากงานดังกล่าวจากผู้ประกอบการเป็นลายลักษณ์อักษร

รายละเอียดทุน

ทุนวิจัยและนวัตกรรมเพื่อกิจการขนาดเล็กและขนาดย่อม (RISE) เป็นทุนสนับสนุนการวิจัยและนวัตกรรมแก่โครงการที่เป็นโจทย์วิจัยจากภาคอุตสาหกรรมโดยกิจการขนาดเล็กและขนาดย่อม อาทิ วิสาหกิจชุมชน กลุ่มสหกรณ์ กิจการเพื่อสังคม หรือสถานประกอบการที่มีทุนจดทะเบียนไม่เกิน 1,000,000 (หนึ่งล้าน) บาท ซึ่ง สกว. และ สนช. ร่วมกันสนับสนุนงบประมาณในแต่ละโครงการรวมกันไม่เกินร้อยละ 75 โดยสูงสุดรวมกันไม่เกิน 5,000,000 (ห้าล้าน) บาท และผู้ประกอบการเจ้าของโจทย์วิจัยต้องร่วมสนับสนุนงบประมาณ (In cash) ในแต่ละโครงการไม่น้อยกว่าร้อยละ 25 ภายในระยะเวลาอย่างน้อย 1 ปี แต่ไม่เกิน 2 ปี

รายละเอียดงบประมาณ

งบประมาณในหมวดต่างๆ ควรมีสัดส่วน ดังต่อไปนี้

หมวดงบประมาณ	หมายเหตุ
1. หมวดค่าตอบแทน	ค่าจ้าง+ค่าตอบแทน รวมกันไม่เกิน 30% ของงบประมาณ
2. หมวดค่าจ้าง	ไม่รวมค่าครุภัณฑ์+ค่าบำรุงสถาบัน
3. หมวดค่าใช้สอย	
4. หมวดค่าวัสดุ	
5. หมวดค่าครุภัณฑ์	ไม่เกิน 50% ของงบประมาณทั้งหมด
6. หมวดค่าใช้จ่ายอื่นๆ	
7. หมวดค่าบำรุงสถาบัน	ไม่เกิน 10% ของงบประมาณ ไม่รวมค่าครุภัณฑ์+ค่าบำรุงสถาบัน

หมายเหตุ: การอนุมัติสนับสนุนให้ทุนวิจัย รวมถึงงบประมาณที่จะได้รับจะขึ้นอยู่กับดุลพินิจของ สกว. และ สนช. เป็นสำคัญ

หลักเกณฑ์การพิจารณาทุน RISE

1. โครงการวิจัย พิจารณาจากปัจจัยต่อไปนี้
 - 1.1 เป็นโครงการที่ส่งเสริมและสนับสนุนให้เกิดการสร้างและพัฒนานวัตกรรมในกลุ่มผู้ประกอบการขนาดเล็กและขนาดย่อม (micro-small scale enterprise) กิจการเพื่อสังคม (Social Enterprise, SE) วิสาหกิจเริ่มต้น (Startups)
 - 1.2 โจทย์วิจัยต้องเป็นความต้องการจากผู้ประกอบการ
 - 1.3 ความเหมาะสมของงบประมาณและระยะเวลาในการดำเนินงานวิจัย
 - 1.4 ความเป็นไปได้ของผลที่คาดหวัง และศักยภาพของผลที่คาดว่าจะได้รับจากงานวิจัย
 - 1.5 ระดับความสนใจของผู้ประกอบการต่อโครงการวิจัยที่เสนอ
 - 1.6 ศักยภาพของงานวิจัยในการสร้างความเข้มแข็งต่อภาคอุตสาหกรรม
 - 1.7 ศักยภาพของงานวิจัยที่จะทำให้เกิดการพึ่งพาตนเองทางวิทยาศาสตร์และเทคโนโลยีของประเทศ
 - 1.8 ศักยภาพของงานวิจัยในการสร้างผลกระทบต่อเศรษฐกิจของประเทศ
 - 1.9 ไม่เป็นโครงการที่เสนอขอทุนซ้ำซ้อนกับแหล่งทุนอื่นที่ขัดกับหลักเกณฑ์ของ สกว.
2. คุณสมบัติของนักวิจัย พิจารณาจากปัจจัยต่อไปนี้
 - 2.1 พำนักอยู่ในประเทศไทย
 - 2.2 มีความรู้ความสามารถในสาขาที่เกี่ยวข้องกับโครงการวิจัย
 - 2.3 ต้องมีประสบการณ์ทำวิจัยและมีผลงานวิจัยที่ดี
 - 2.4 มีเวลาในการทำวิจัยอย่างเพียงพอ
 - 2.5 สามารถประสานงานกับผู้ประกอบการที่เป็นเจ้าของโจทย์วิจัยจนกว่าจะปิดโครงการ
 - 2.6 ถ้าเคยได้ทุนวิจัยของ สกว. จะต้องมีผลการดำเนินการที่ดี
3. คุณสมบัติของผู้ประกอบการ พิจารณาจากปัจจัยต่อไปนี้
 - 3.1 ต้องเป็นนิติบุคคลที่อยู่ในประเทศไทยและมีสัญชาติไทย
 - 3.2 เป็นสถานประกอบการที่มีทุนจดทะเบียนไม่เกิน 1,000,000 (หนึ่งล้าน) บาท หรือ วิสาหกิจขนาดเล็กและขนาดย่อม เช่น วิสาหกิจชุมชน กลุ่มสหกรณ์ กิจการเพื่อสังคม ที่ได้มีการจดทะเบียนไว้และสามารถตรวจสอบได้
 - 3.3 ต้องสามารถร่วมสนับสนุนงบประมาณ (In cash) ได้ไม่น้อยกว่าร้อยละ 25 ของงบประมาณโครงการ
 - 3.4 มีความพร้อมสามารถสนับสนุนในด้านอื่นๆ เช่น กำลังคน หรือ เครื่องมือ อุปกรณ์ หรือสถานที่ในการทำวิจัยได้
 - 3.5 มีศักยภาพในการใช้ประโยชน์จากผลงานวิจัย
 - 3.6 สามารถติดตามงานวิจัยได้จนกว่าจะปิดโครงการ

เงื่อนไขการปิดโครงการ

1. ได้รับผลลัพธ์จากการดำเนินงานวิจัยอย่างใดอย่างหนึ่ง ต่อไปนี้
 - 1.1 สิทธิบัตร (Patent)
 - 1.2 ต้นแบบผลิตภัณฑ์ หรือต้นแบบกระบวนการ (Prototype)
 - 1.3 การขยายขนาดการผลิต (Scale-up)
ทั้งนี้ ผลงานดังกล่าวต้องได้รับการประเมินและความเห็นชอบจากผู้ประกอบการ/ภาคอุตสาหกรรม สกว. สนช. และผู้ทรงคุณวุฒิผู้เชี่ยวชาญ ว่ามีคุณภาพให้สามารถปิดโครงการได้
2. ส่งรายงานการเงินฉบับสมบูรณ์
3. ส่งรายงานการทำวิจัยฉบับสมบูรณ์
4. ส่งแบบสรุปการนำผลงานวิจัยไปใช้ประโยชน์

วิธีการส่งข้อเสนอโครงการ

1. ดาวน์โหลดแบบฟอร์มข้อเสนอโครงการและเอกสารต่างๆ เพื่อขอรับทุน RISE ได้ที่ <http://rii.trf.or.th> → ดาวน์โหลด → ทุนวิจัย และนวัตกรรมเพื่อกิจการขนาดเล็กและขนาดย่อม (RISE)
2. นักวิจัยหัวหน้าโครงการโปรดดำเนินการให้ผู้ที่เกี่ยวข้องกรอกข้อมูลให้ครบถ้วนสมบูรณ์
3. ส่งเอกสารและหลักฐานต่างๆ มายังโครงการพัฒนานักวิจัยและงานวิจัยเพื่ออุตสาหกรรม (พวอ.) อย่างละ 1 ชุด พร้อม CD บันทึกข้อมูลเอกสารการสมัครทั้งหมด ภายในระยะเวลาที่กำหนดตามที่อยู่ด้านล่าง

โครงการ พวอ. (ทุน RISE)

สำนักงานกองทุนสนับสนุนการวิจัย (สกว.)

ชั้น 14 อาคาร SM Tower เลขที่ 979/17-21 ถนนพหลโยธิน

แขวงสามเสนใน เขตพญาไท กรุงเทพฯ 10400

รายการเอกสารที่ต้องส่งเพื่อขอรับทุนวิจัยและนวัตกรรมเพื่อกิจการขนาดเล็กและขนาดย่อม (RISE)

- ข้อเสนอโครงการ (RISE-1)
- ขั้นตอนการดำเนินงานวิจัย (RISE-2)
- รายชื่อผู้ทำงานในโครงการ (RISE-3)
- ข้อมูลประวัติผู้ทำงานในโครงการ (RISE-4)
- หนังสือแสดงความร่วมมือและต้องการใช้ประโยชน์จากผลงานวิจัย-ฉบับจริง (RISE-5)
- สำเนาหนังสือรับรองการจดทะเบียนนิติบุคคลหรือสหกรณ์ของผู้ประกอบการ
- กรณีวิสาหกิจชุมชน โปรดแนบหลักฐานแสดงการดำเนินกิจการด้วย (ท.ว.ช. 3)
- CD ที่มีข้อมูลตามรายละเอียดด้านบนจำนวน 1 แผ่น

กำหนดการและขั้นตอนการพิจารณา

กำหนดการ

กระบวนการ	กรอบระยะเวลาโดยประมาณ
• เปิดรับข้อเสนอโครงการ	2 มี.ค.61 - 20 เม.ย.61
• ตรวจสอบความสมบูรณ์ของเอกสารใบสมัคร	15 วัน
• ติดต่อผู้ทรงคุณวุฒิภายนอก สกว. เพื่อทำการประเมินข้อเสนอโครงการ	30 วัน
• รวบรวมผลประเมินและสรุปผลส่งกลับให้นักวิจัยปรับแก้ไข	15 วัน
• นักวิจัยปรับแก้ไขข้อเสนอโครงการตามข้อเสนอแนะของผู้ทรงคุณวุฒิ	30 วัน
• โครงการ พวอ. ตรวจสอบข้อเสนอโครงการฉบับแก้ไข ซึ่งอาจเรียนเชิญนักวิจัยและผู้ประกอบการมานำเสนอโครงการวิจัย หรือ ส่งให้ผู้ทรงคุณวุฒิประเมินอีกครั้งหนึ่ง	15 วัน

หมายเหตุ

- กำหนดการอาจเปลี่ยนแปลงได้ตามความเหมาะสม
- ขอสงวนสิทธิ์ ไม่พิจารณาโครงการที่ไม่ส่งเอกสารการสมัครมายังโครงการ พวอ. ภายในระยะเวลาที่กำหนด
- ขอสงวนสิทธิ์ ไม่พิจารณาโครงการที่กรอกข้อมูล ลงนาม หรือ เอกสารการสมัครไม่ครบถ้วน

ขั้นตอนการคัดเลือก

ขั้นที่ 1 เมื่อนักวิจัยได้ส่งเอกสารมาตามที่อยู่ด้านล่างแล้ว โครงการ พวอ. จะตรวจสอบคุณสมบัติของนักวิจัยเบื้องต้นคัดเลือกข้อเสนอโครงการและผู้ประกอบการว่าเป็นไปตามเกณฑ์ที่กำหนดหรือไม่ และอาจดำเนินการดังต่อไปนี้

- หากข้อเสนอโครงการและผู้ประกอบการไม่เป็นไปตามเกณฑ์ที่กำหนดจะจัดส่งเอกสารการสมัครคืนให้ผู้เสนอทางไปรษณีย์
- หากพิจารณาเบื้องต้นแล้วเห็นควรมีการปรับแก้ไขก่อนส่งผู้ทรงคุณวุฒิประเมิน เจ้าหน้าที่จะติดต่อกลับไปให้นักวิจัยเพื่อไปปรับแก้ไขและส่งกลับมาเพื่อเข้าสู่กระบวนการประเมินต่อไป

ขั้นที่ 2 โครงการ พวอ. จะนำส่งข้อเสนอโครงการที่ผ่านการคัดเลือกจาก ขั้นที่ 1 แก่ผู้ทรงคุณวุฒิที่มีความเชี่ยวชาญในงานวิจัยสาขานั้น เพื่อพิจารณา ประเมิน และให้ข้อเสนอแนะ และอาจดำเนินการดังต่อไปนี้

- โครงการ พวอ. จะเรียนเชิญนักวิจัยและผู้ประกอบการเข้ามานำเสนอโครงการวิจัย ในกรณีที่ผู้ทรงคุณวุฒิมีมติให้เข้ามานำเสนอโครงการเพื่อพิจารณาการสนับสนุนทุนเป็นขั้นตอนสุดท้าย
- โครงการ พวอ. จะแจ้งรายละเอียดข้อเสนอแนะให้นักวิจัยไปปรับปรุงและส่งประเมินอีกครั้งในกรณีที่ผู้ทรงคุณวุฒิมีมติให้ไปปรับแก้ไขตามข้อเสนอแนะ
- โครงการ พวอ. จะแจ้งเหตุผลที่ข้อเสนอโครงการไม่ผ่านการพิจารณาแก่นักวิจัยทางไปรษณีย์ ในกรณีที่ผู้ทรงคุณวุฒิมีมติให้โครงการไม่ผ่านการประเมิน

ขั้นที่ 3 เมื่อนักวิจัยได้เข้ามานำเสนอโครงการวิจัยร่วมกับผู้ประกอบการแล้วโครงการ พวอ. จะแจ้งผลให้ทราบอย่างเป็นทางการต่อไป (ทั้งนี้อาจมีการปรับแก้ไขข้อเสนอโครงการอีกเล็กน้อย)

สอบถามรายละเอียดและติดตามข้อมูลข่าวสารได้ที่

โครงการพัฒนานักวิจัยและงานวิจัยเพื่ออุตสาหกรรม (พวอ.)



สำนักงานกองทุนสนับสนุนการวิจัย (สกว.)

ชั้น 14 อาคาร SM Tower เลขที่ 979/17-21 ถนนพหลโยธิน สามเสนใน พญาไท กรุงเทพฯ 10400

โทรศัพท์ : 0-2278-8200 ต่อ 8369, 8351 - 8353 หรือ 0-2278-8226

อีเมล : trfrri@trf.or.th เว็บไซต์ <http://rri.trf.or.th> หรือ www.facebook.com/trfrri

ฝ่ายนวัตกรรมเพื่อสังคม



สำนักงานนวัตกรรมแห่งชาติ (องค์การมหาชน) (สนช.)

เลขที่ 73/2 ถนนพระรามที่ 6 แขวงทุ่งพญาไท เขตราชเทวี กรุงเทพฯ 10400

โทรศัพท์ : 02-017-5555 ต่อ 546

อีเมล : chalermpong@nia.or.th เว็บไซต์ www.nia.or.th

โครงการพัฒนานักวิจัยและงานวิจัยเพื่ออุตสาหกรรม (พวอ.)



ทุนเสริมสร้างงานวิจัย ภาคอุตสาหกรรม
(Supporting Research Funds for Industries : SuRF)



สำนักงานกองทุนสนับสนุนการวิจัย (สกว.)



สกว. ร่วมกับผู้ประกอบการสนับสนุน
สร้างงานวิจัยพร้อมใช้ในภาคการผลิต
ด้วยทุน SuRF
ภายใต้โครงการ พวอ. (RRI)

สนับสนุนค่าใช้จ่ายในหมวดต่อไปนี้ :

ค่าตรรกภัณฑ์

ไม่เกิน 50% ของงบประมาณทั้งหมด 50%

ค่าบำรุงสถาบัน

ไม่เกิน 10% ของงบประมาณที่หักค่าตรรกภัณฑ์แล้ว
สำหรับสถาบันแล้ว (หรือ อัตราส่วนไม่เกิน 1:11
ของงบประมาณที่หักค่าตรรกภัณฑ์แล้ว) 10%

ค่าจ้าง

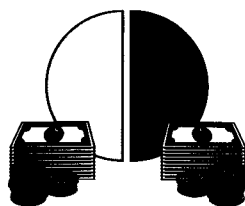
ไม่เกิน 30% ของงบประมาณ
ที่หักค่าตรรกภัณฑ์และ
ค่าบำรุงสถาบันแล้ว 30%

ค่าวัสดุ

ค่าวัสดุ และค่าจ้างอื่น ๆ

วงงบประมาณ

ผู้ประกอบการ และ สกว.
ร่วมกันสนับสนุนเงินทุน
(In cash) ฝ่ายละ **50%**



สนับสนุนเงินทุนได้

ผลลัพธ์

ผลงานอย่างน้อย 1 ชิ้นต่อไปนี



สิทธิบัตร
(Patent)



ต้นแบบผลิตภัณฑ์
(Prototype)



การขยายการผลิต
(Scale-up)

ในระยะเวลาไม่เกิน

“ผู้ประกอบการจะได้เป็นเจ้าของสิทธิร่วมในผลงานวิจัย”

02-278-8200
กด 2

trfri@trf.or.th
Facebook, LINE

http://rri.trf.or.th/



สำนักงานกองทุนสนับสนุนการวิจัย (สกว.)

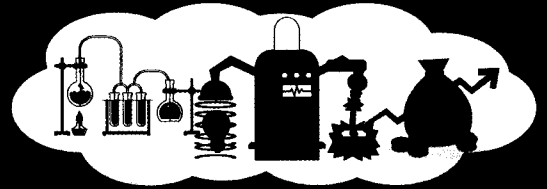
โครงการพัฒนานักวิจัยและงานวิจัยเพื่ออุตสาหกรรม (พวอ.)



ขั้นตอนการสมัคร

ทุนเสริมสร้างงานวิจัยภาคอุตสาหกรรม (SuRF)

ผู้ประกอบการ



อาจารย์



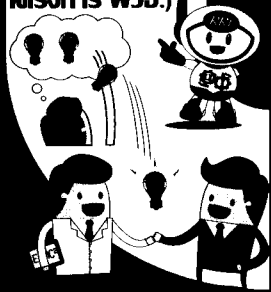
RRI จับคู่
โดยโครงการเชิงรุก
(ผู้ประกอบการ
โครงการ พวอ.)

อาจารย์ + ผู้ประกอบการ



1

อาจารย์และผู้ประกอบการ
เจรจาความร่วมมือและหารือเชิงวิจัย



1

RRI
ประกาศรับสมัคร
ทุน SuRF

2

2

อาจารย์ยื่นข้อเสนอโครงการ
ในระบบออนไลน์พร้อม
เอกสารต่าง ๆ จาก
ผู้ประกอบการเพื่อยืนยัน
ความร่วมมือ และส่งเอกสาร
ทั้งหมดมายัง สกว.

RRI

3

เรียนเชิญอาจารย์
และผู้ประกอบการ
เข้ามานำเสนอ
โครงการวิจัย
ที่ สกว.

RRI

ประเมินข้อเสนอโครงการโดย
ผู้ทรงคุณวุฒิภายนอก สกว.

RRI

คัดเลือกใบสมัคร
เบื้องต้นก่อน
ส่งประเมิน



3

อาจารย์ปรับแก้ข้อเสนอโครงการ
ตามข้อเสนอแนะของผู้ทรงคุณวุฒิ

4

RRI

แจ้งผลการพิจารณา
ข้อเสนอโครงการ
และทำสัญญาบันทึก



ดำเนินโครงการวิจัย



<http://rri.trf.or.th/>

โปรดอ่านรายละเอียดเกณฑ์และ
เงื่อนไขต่าง ๆ จากประกาศ
รับสมัครทุน SuRF ทางเว็บไซต์
และ facebook โครงการ พวอ.



ต้องการจับคู่อาจารย์หรือผู้ประกอบการ ติดต่อ
โครงการเชิงรุก (ผู้ประสานงานโครงการ พวอ.)
parasite.bass@gmail.com (วรุฒิ ประสิทธิ์วุฒิศักดิ์)

สอบถามข้อมูลเพิ่มเติมเกี่ยวกับโครงการ พวอ. ติดต่อ 02-278-8200 กด 2 หรือ trfri@trf.or.th
โครงการพัฒนานักวิจัยและงานวิจัยเพื่ออุตสาหกรรม (พวอ.) สำนักงานกองทุนสนับสนุนการวิจัย (สกว.)
ชั้น 14 อาคาร SM Tower เลขที่ 979/17-21 ถนนพหลโยธิน สามเสนใน พญาไท กรุงเทพฯ 10400



@trfri



โครงการพัฒนานักวิจัยและงานวิจัยเพื่ออุตสาหกรรม
(Research and Researchers for Industries)



ประกาศการรับสมัคร

ทุนเสริมสร้างงานวิจัยภาคอุตสาหกรรม (SuRF)
(รอบ 2/2561)

หลักการและเหตุผล

ภาคอุตสาหกรรมมีความสำคัญอย่างยิ่งต่อการพัฒนาเศรษฐกิจของไทย งานวิจัยทางด้านวิทยาศาสตร์และเทคโนโลยีเป็นเครื่องมือหนึ่งเพื่อเพิ่มศักยภาพและขีดความสามารถในการผลิต การแข่งขัน ตลอดจนการสร้างสรรค์ผลิตภัณฑ์ใหม่ สำนักงานกองทุนสนับสนุนงานวิจัย (สกว.) จึงได้จัดตั้ง “โครงการพัฒนานักวิจัยและงานวิจัยเพื่ออุตสาหกรรม-พวอ.” เพื่อรองรับการปรับตัวของภาคอุตสาหกรรมในอนาคตและพัฒนาประเทศสู่ระบบเศรษฐกิจฐานความรู้ตามนโยบายของรัฐบาล โดยมีการดำเนินการที่มุ่งเน้นการสนับสนุนนักวิจัยและงานวิจัยเพื่อสร้างนวัตกรรมและแก้ปัญหาในภาคอุตสาหกรรม รวมทั้งการสร้างความเข้มแข็งหรือยกระดับขีดความสามารถในการแข่งขันภาคอุตสาหกรรม และการทำให้เกิดการพึ่งพาตนเองทางวิทยาศาสตร์และเทคโนโลยีของประเทศ

ข้อมูลสำคัญเกี่ยวกับทุนเสริมสร้างงานวิจัยภาคอุตสาหกรรม (SuRF)

ทุนเสริมสร้างงานวิจัยภาคอุตสาหกรรมเป็นทุนวิจัยที่มีวัตถุประสงค์เพื่อส่งเสริมและสนับสนุนให้มีการทำงานวิจัยเพื่อแก้ปัญหาของภาคอุตสาหกรรม การยกระดับงานวิจัยสู่ภาคอุตสาหกรรม (Translational research) และการสร้างนวัตกรรมภายในประเทศโดยเน้นประเด็นปัญหา ความต้องการ หรือโจทย์วิจัยจากภาคอุตสาหกรรม เพื่อพัฒนาความสามารถในการแข่งขันของภาคอุตสาหกรรมไทย

ทั้งนี้ รูปแบบของทุนเสริมสร้างงานวิจัยภาคอุตสาหกรรม (SuRF) จะเป็นการร่วมสนับสนุนทุนระหว่าง สกว. กับ ภาคอุตสาหกรรมในสัดส่วนที่เท่ากัน และภาคอุตสาหกรรมเป็นผู้เสนอโจทย์วิจัย โดยทีมวิจัยประกอบด้วยอาจารย์ในมหาวิทยาลัยและ/หรือนักวิจัยจากภาครัฐเป็นนักวิจัยหลัก และนักวิจัยจากภาคเอกชน (ถ้ามี) โดยนักวิจัยหลักต้องมีคุณสมบัติตามที่ สกว. กำหนด

ขอบเขตงานวิจัย

โจทย์วิจัยต้องเป็นงานด้านวิทยาศาสตร์และเทคโนโลยีและมาจากความต้องการของภาคอุตสาหกรรม โดยมีหนังสือแสดงเจตจำนงที่จะใช้ประโยชน์จากงานดังกล่าวจากภาคอุตสาหกรรมเป็นลายลักษณ์อักษร

รายละเอียดทุนวิจัยเพื่ออุตสาหกรรม

ทุนเสริมสร้างงานวิจัยภาคอุตสาหกรรมเป็นการร่วมทุนระหว่าง สกว. กับภาคอุตสาหกรรมเจ้าของโจทย์ ซึ่งงบประมาณทุนละไม่เกิน 10 ล้านบาท ในระยะเวลาไม่เกิน 3 ปี โดยภาคอุตสาหกรรมเจ้าของโจทย์ต้องร่วมทุนไม่น้อยกว่าร้อยละ 50 ของทุนวิจัย เพื่อเป็นค่าใช้จ่ายในการวิจัย และค่าตอบแทนนักวิจัย เป็นต้น

การร่วมทุนของภาคอุตสาหกรรมและรายละเอียดงบประมาณ

การร่วมทุนของภาคอุตสาหกรรม

ภาคอุตสาหกรรมเจ้าของโจทย์วิจัยร่วมทุนไม่น้อยกว่าร้อยละ 50 ของแต่ละทุนวิจัย ในรูปแบบของ in-cash รายละเอียดงบประมาณ

งบประมาณรวมทุนละไม่เกิน 10 ล้านบาท ในระยะเวลาไม่เกิน 3 ปี โดยควรแบ่งออกเป็นหมวดต่างๆ ตามหลักเกณฑ์ของ สกว. (สามารถดาวน์โหลดคู่มือนักวิจัย สกว. ได้ที่ <http://ri.trf.or.th> → ดาวน์โหลด → ทุนเสริมสร้างงานวิจัยภาคอุตสาหกรรม (SuRF) โดยงบประมาณในหมวดต่างๆ ควรมีสัดส่วน ดังต่อไปนี้

หมวดงบประมาณ	หมายเหตุ
1. หมวดค่าตอบแทน	ค่าจ้าง+ค่าตอบแทน รวมกันไม่เกิน 30% ของงบประมาณ ไม่รวมค่าครุภัณฑ์+ค่าบำรุงสถาบัน
2. หมวดค่าจ้าง	
3. หมวดค่าใช้สอย	
4. หมวดค่าวัสดุ	
5. หมวดค่าครุภัณฑ์	ไม่เกิน 50% ของงบประมาณทั้งหมด
6. หมวดค่าใช้จ่ายอื่นๆ	
7. หมวดค่าบำรุงสถาบัน	ไม่เกิน 10% ของงบประมาณ ไม่รวมค่าครุภัณฑ์+ค่าบำรุงสถาบัน

หลักเกณฑ์การพิจารณาทุนเสริมสร้างงานวิจัยภาคอุตสาหกรรม

1. การคัดเลือกโครงการวิจัย พิจารณาจากปัจจัยต่อไปนี้
 - 1.1 โจทย์วิจัยเป็นความต้องการจากภาคอุตสาหกรรม เช่น เพื่อแก้ปัญหาที่ภาคอุตสาหกรรมต้องการคำตอบ การต่อยอดงานวิจัยสู่ภาคการผลิต หรือการสร้างนวัตกรรมภายในประเทศ
 - 1.2 ความเหมาะสมของงบประมาณและระยะเวลาในการดำเนินงานวิจัย
 - 1.3 ความเป็นไปได้ของผลที่คาด และศักยภาพของผลที่คาดว่าจะได้รับจากงานวิจัย
 - 1.4 ระดับความสนใจของผู้ประกอบการต่อโครงการวิจัยที่เสนอ
 - 1.5 ศักยภาพของงานวิจัยในการสร้างความเข้มแข็งต่อภาคอุตสาหกรรม
 - 1.6 ศักยภาพของงานวิจัยที่จะทำให้เกิดการพึ่งพาตนเองทางวิทยาศาสตร์และเทคโนโลยีของประเทศ
 - 1.7 ศักยภาพของงานวิจัยในการสร้างผลกระทบต่อเศรษฐกิจของประเทศ
 - 1.8 ไม่เป็นโครงการที่เสนอขอทุนซ้ำซ้อนกับแหล่งทุนอื่นที่ขัดกับหลักเกณฑ์ของ สกว.
2. คุณสมบัติของผู้ประกอบการ พิจารณาจากปัจจัยต่อไปนี้
 - 2.1 สถานประกอบการต้องเป็นนิติบุคคลที่อยู่ในประเทศไทย และมีสัญชาติไทย
 - 2.2 สถานประกอบการต้องร่วมทุนร้อยละ 50 ของทุนวิจัย (นับเฉพาะในรูปของตัวเงิน (In-Cash) เท่านั้น)
 - 2.3 สถานประกอบการมีความพร้อมสามารถสนับสนุนในด้านอื่นๆ เช่น กำลังคน หรือ เครื่องมือ อุปกรณ์ หรือ สถานที่ในการทำวิจัยได้
 - 2.4 มีศักยภาพในการใช้ประโยชน์จากผลงานวิจัย
3. คุณสมบัติของนักวิจัย พิจารณาจากปัจจัยต่อไปนี้
 - 3.1 พำนักอยู่ในประเทศไทย
 - 3.2 มีความรู้ความสามารถในสาขาที่เกี่ยวข้องกับโครงการวิจัย
 - 3.3 ต้องมีประสบการณ์ทำวิจัยและมีผลงานวิจัยที่ดี
 - 3.4 มีเวลาในการทำวิจัยอย่างเพียงพอ
 - 3.5 สามารถประสานงานกับผู้ประกอบการที่เป็นเจ้าของโจทย์วิจัยจนกว่าจะปิดโครงการ

เงื่อนไขการปิดโครงการ

1. ต้องได้รับผลลัพธ์จากการดำเนินงานวิจัยอย่างใดอย่างหนึ่ง ต่อไปนี้
 - 1.1 สิทธิบัตร (Patent)
 - 1.2 ต้นแบบผลิตภัณฑ์ หรือต้นแบบกระบวนการ (Prototype)
 - 1.3 การขยายขนาดการผลิต (Scale-up)ทั้งนี้ ผลงานดังกล่าวต้องได้รับการประเมินและความเห็นชอบจากผู้ประกอบการ/ภาคอุตสาหกรรม สกว. และผู้ทรงคุณวุฒิผู้เชี่ยวชาญ ว่ามีคุณภาพให้สามารถปิดโครงการได้
2. ส่งรายงานการเงินฉบับสมบูรณ์
3. ส่งรายงานการทำวิจัยฉบับสมบูรณ์
4. ส่งแบบสรุปการนำผลงานวิจัยไปใช้ประโยชน์

วิธีการส่งข้อเสนอโครงการ

1. ดาวน์โหลดแบบฟอร์มข้อเสนอโครงการและเอกสารต่างๆ (โปรดใช้แบบฟอร์มล่าสุด) เพื่อขอรับทุนเสริมสร้างงานวิจัยภาคอุตสาหกรรมได้ที่ <http://ri.trf.or.th> → ดาวน์โหลด → ทุนเสริมสร้างงานวิจัยภาคอุตสาหกรรม (SuRF)
2. นักวิจัยหัวหน้าโครงการโปรดดำเนินการให้ผู้ที่เกี่ยวข้องกรอกข้อมูลให้ครบถ้วนสมบูรณ์
3. ลงทะเบียนในระบบออนไลน์ โดยนักวิจัยหัวหน้าโครงการเป็นผู้ยื่นเสนอโครงการ
4. ส่งเอกสารและหลักฐานต่างๆ มายังโครงการพัฒนานักวิจัยและงานวิจัยเพื่ออุตสาหกรรม (พวอ.) โดยการอัปโหลดเอกสารหลักฐานต่างๆที่ <http://rrisurf.trf.or.th> และส่งเอกสารฉบับจริงมาที่โครงการ พวอ. จำนวนอย่างละ 1 ชุด ภายในระยะเวลาที่กำหนด ตามที่อยู่ด้านล่าง

โครงการ พวอ. (ทุน SuRF รอบ 2/61)
สำนักงานกองทุนสนับสนุนการวิจัย (สกว.)
ชั้น 14 อาคาร SM Tower เลขที่ 979/17-21 ถนนพหลโยธิน
แขวงสามเสนใน เขตพญาไท กรุงเทพฯ 10400

กำหนดการและขั้นตอนการพิจารณา รอบ 2/61

กระบวนการ

- เปิดรับข้อเสนอโครงการ ระหว่างวันที่ 9 มี.ค.61 - 20 เม.ย.61
- ตรวจสอบความสมบูรณ์ของเอกสารใบสมัคร
- ติดต่อผู้ทรงคุณวุฒิภายนอก สกว. เพื่อทำการประเมินข้อเสนอโครงการ
- รวบรวมผลประเมินและสรุปผลส่งกลับให้นักวิจัยปรับแก้ไข
- นักวิจัยปรับแก้ไขข้อเสนอโครงการตามข้อเสนอแนะของผู้ทรงคุณวุฒิ
- โครงการ พวอ. ตรวจสอบข้อเสนอโครงการฉบับแก้ไข ซึ่งอาจเรียนเชิญนักวิจัยและผู้ประกอบการมานำเสนอโครงการวิจัย หรือ ส่งให้ผู้ทรงคุณวุฒิประเมินอีกครั้งหนึ่ง

หมายเหตุ

- กำหนดการอาจเปลี่ยนแปลงได้ตามความเหมาะสม
- ขอสงวนสิทธิ์ ไม่พิจารณาโครงการที่ไม่ส่งเอกสารการสมัครมายังโครงการ พวอ. ภายในระยะเวลาที่กำหนด
- ขอสงวนสิทธิ์ ไม่พิจารณาโครงการที่รอกข้อมูล ลงนาม หรือ เอกสารการสมัครไม่ครบถ้วน

รายการเอกสารที่ต้องส่งเพื่อขอรับทุนเสริมสร้างงานวิจัยภาคอุตสาหกรรม

- ข้อเสนอโครงการ (J1)
- ขั้นตอนการดำเนินงานวิจัย (J2)
- รายชื่อผู้ทำงานในโครงการ (J3)
- ข้อมูลประวัติผู้ทำงานในโครงการ (J4)
- หนังสือแสดงความร่วมมือและต้องการใช้ประโยชน์จากผลงานวิจัย (J5)
- หนังสือรับรองการจดทะเบียนนิติบุคคลของผู้ประกอบการ (ออกโดยกรมพัฒนาธุรกิจการค้า)
- CD ที่มีข้อมูลตามรายละเอียดด้านบนจำนวน 1 แผ่น

ขั้นตอนการคัดเลือก

ขั้นที่ 1 เมื่อนักวิจัยได้ส่งเอกสารมาตามที่อยู่ด้านล่างแล้ว โครงการ พวอ. จะตรวจสอบคุณสมบัติของนักวิจัยเบื้องต้น คัดเลือกข้อเสนอโครงการและผู้ประกอบการว่าเป็นไปตามเกณฑ์ที่กำหนดหรือไม่ และอาจดำเนินการดังต่อไปนี้

- หากข้อเสนอโครงการและผู้ประกอบการไม่เป็นไปตามเกณฑ์ที่กำหนดจะจัดส่งเอกสารการสมัครคืนให้ผู้เสนอทางไปรษณีย์
- หากพิจารณาเบื้องต้นแล้วเห็นควรมีการปรับแก้ไขก่อนส่งผู้ทรงคุณวุฒิประเมิน เจ้าหน้าที่จะติดต่อกลับไปให้นักวิจัยเพื่อไปปรับแก้ไขและส่งกลับมาเพื่อเข้าสู่กระบวนการประเมินต่อไป

ขั้นที่ 2 โครงการ พวอ. จะนำส่งข้อเสนอโครงการที่ผ่านการคัดเลือกจาก ขั้นที่ 1 แก่ผู้ทรงคุณวุฒิที่มีความเชี่ยวชาญในงานวิจัยสาขานั้น เพื่อพิจารณา ประเมิน และให้ข้อเสนอแนะ และอาจดำเนินการดังต่อไปนี้

- โครงการ พวอ. จะเรียนเชิญนักวิจัยและผู้ประกอบการเข้ามานำเสนอโครงการวิจัย ในกรณีที่ผู้ทรงคุณวุฒิมีมติให้เข้ามานำเสนอโครงการเพื่อพิจารณาการสนับสนุนทุนเป็นขั้นตอนสุดท้าย
- โครงการ พวอ. จะแจ้งรายละเอียดข้อเสนอแนะให้นักวิจัยไปปรับปรุงและส่งประเมินอีกครั้ง ในกรณีที่ผู้ทรงคุณวุฒิมีมติให้ไปปรับแก้ไขตามข้อเสนอแนะ
- โครงการ พวอ. จะแจ้งเหตุผลที่ข้อเสนอโครงการไม่ผ่านการพิจารณาแก่นักวิจัยทางไปรษณีย์ ในกรณีที่ผู้ทรงคุณวุฒิมีมติให้โครงการไม่ผ่านการประเมิน

ขั้นที่ 3 เมื่อนักวิจัยได้เข้ามานำเสนอโครงการวิจัยร่วมกับผู้ประกอบการแล้วโครงการ พวอ. จะแจ้งผลให้ทราบอย่างเป็นทางการต่อไป (ทั้งนี้ อาจมีการปรับแก้ไขข้อเสนอโครงการอีกเล็กน้อย)

หมายเหตุ: การอนุมัติสนับสนุนให้ทุนวิจัย รวมถึงงบประมาณที่จะได้รับจะขึ้นอยู่กับดุลพินิจของ สกว. เป็นสำคัญ

สอบถามรายละเอียดและติดตามข้อมูลข่าวสารได้ที่

โครงการพัฒนานักวิจัยและงานวิจัยเพื่ออุตสาหกรรม (พวอ.)

สำนักงานกองทุนสนับสนุนการวิจัย (สกว.)



ชั้น 14 อาคาร SM Tower เลขที่ 979/17-21 ถนนพหลโยธิน สามเสนใน พญาไท กรุงเทพฯ 10400

โทรศัพท์ : 0-2278-8200 ต่อ 8369, 8351 - 8353 หรือ 0-2278-8226

อีเมล : trfri@trf.or.th เว็บไซต์ <http://rri.trf.or.th> หรือ <https://www.facebook.com/trfri>

โครงการพัฒนานักวิจัยและงานวิจัยเพื่ออุตสาหกรรม (พวอ.)



ทุนนักวิจัยเพื่ออุตสาหกรรม

(Industrial-academic Research Fellowship program : IRF)



สำนักงานกองทุนสนับสนุนการวิจัย (สกว.)



สกว. และมหาวิทยาลัยหรือหน่วยงานรัฐ
ร่วมกับผู้ประกอบการสนับสนุน
สร้างงานวิจัยพร้อมใช้ในภาคการผลิต
โดยนักวิจัยที่สำเร็จการศึกษาแล้วไม่เกิน 5 ปี
ทำงานวิจัยเต็มเวลาด้วยทุน IRF
ภายใต้โครงการ พวอ. (RRI)

สนับสนุนค่าใช้จ่ายทั่วไป :

ค่าตอบแทนนักวิจัย

กรณี 1.	นักวิจัยวุฒิปริญญาโท (Postmaster)	25,000 บาท/เดือน
กรณี 2.	นักวิจัยวุฒิปริญญาเอก (Postdoc)	45,000 บาท/เดือน

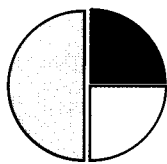
ค่าใช้จ่ายในการวิจัย

กรณี 1.	นักวิจัยวุฒิปริญญาโท (Postmaster)	200,000 บาท/ปี
กรณี 2.	นักวิจัยวุฒิปริญญาเอก (Postdoc)	330,000 บาท/ปี

ค่าตอบแทนอาจารย์ที่ปรึกษาหรือนักวิจัยอาวุโส

ทั้ง 2 กรณี		30,000 บาท/ปี
-------------	--	---------------

งบประมาณ



ผู้ประกอบการ
สนับสนุนเงินทุน
(In cash) **50%**

สกว. และ
มหาวิทยาลัย
หรือหน่วยงานรัฐ
สนับสนุนฝ่ายละ
25%

ผลลัพธ์

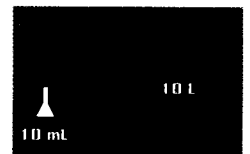
ผลงานอย่างน้อย 1 ชิ้นต่อไป



สิทธิบัตร
(Patent)



ต้นแบบผลิตภัณฑ์
(Prototype)



การขยายการผลิต
(Scale-up)

ระยะเวลาโครงการ ไม่เกิน 2 ปี โดยโครงการของ Postmaster = 1.06 ล้านบาท และ Postdoc = 1.80 ล้านบาท

“ผู้ประกอบการจะได้เป็นเจ้าของสิทธิร่วมในผลงานวิจัย”

02-278-8200
กต 2

trfri@trf.or.th
Facebook, LINE

http://rri.trf.or.th/



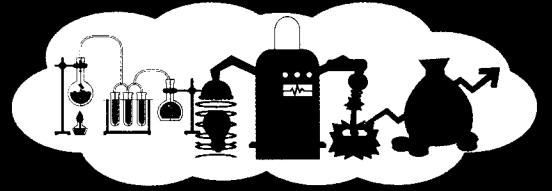
สำนักงานกองทุนสนับสนุนการวิจัย (สกว.)

โครงการพัฒนานักวิจัยและงานวิจัยเพื่ออุตสาหกรรม (พวอ.)



ขั้นตอนการสมัคร ทุนนักวิจัยเพื่ออุตสาหกรรม (IRF)

ผู้ประกอบการ



อาจารย์



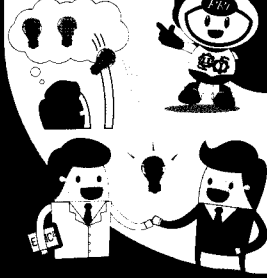
RRI จัดตั้ง
โดยโครงการเชิงรุก
(ผู้ประสานงาน
โครงการ พวอ.)

อาจารย์ + ผู้ประกอบการ



1

อาจารย์และผู้ประกอบการ
เจรจาความร่วมมือและหารือโครงวิจัย



1

RRI
ประกาศรับสมัคร
ทุน IRF

2

2 อาจารย์ยื่นข้อเสนอโครงการ
และส่งชื่อนักวิจัย Postdoc/
Postmaster ในระบบออนไลน์
พร้อมเอกสารต่าง ๆ จาก
ผู้ประกอบการและมหาวิทยาลัย/
หน่วยงานรัฐเพื่อยืนยัน
ความร่วมมือ และส่งเอกสาร
ทั้งหมดมายัง สกว.

RRI

เรียนเชิญอาจารย์
นักวิจัย Postdoc/
Postmaster และ

3

RRI

ประเมินข้อเสนอโครงการโดย
ผู้ทรงคุณวุฒิภายนอก สกว.

RRI

คัดเลือกใบสมัคร
เบื้องต้นก่อน
ส่งประเมิน



ผู้ประกอบการ
เข้ามานำเสนอ
โครงการที่ สกว.

3

อาจารย์ปรับแก้ข้อเสนอโครงการ
ตามข้อเสนอแนะของผู้ทรงคุณวุฒิ

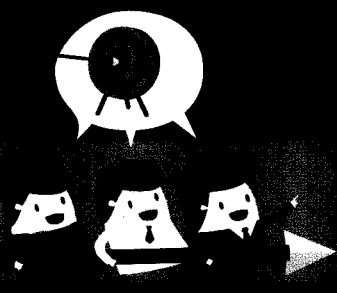
4

RRI

แจ้งผลการพิจารณา
ข้อเสนอโครงการ
และทำสัญญาบันทึก

อาจารย์ นักวิจัย และผู้ประกอบการ
นำเสนอโครงการวิจัยที่ สกว.

ดำเนินโครงการวิจัย



<http://rri.trf.or.th/>

โปรดอ่านรายละเอียดเกณฑ์และ
เงื่อนไขต่าง ๆ จากประกาศ
รับสมัครทุน IRF ทางเว็บไซต์
และ facebook โครงการ พวอ.



ต้องการจับคู่อาจารย์หรือผู้ประกอบการ ติดต่อ
โครงการเชิงรุก (ผู้ประสานงานโครงการ พวอ.)
parasite.bass@gmail.com (วารุฒิ ประสิทธิ์วุฒิศักดิ์)

สอบถามข้อมูลเพิ่มเติมเกี่ยวกับโครงการ พวอ. ติดต่อ 02-278-8200 กด 2 หรือ trfrri@trf.or.th
โครงการพัฒนานักวิจัยและงานวิจัยเพื่ออุตสาหกรรม (พวอ.) สำนักงานกองทุนสนับสนุนการวิจัย (สกว.)
ชั้น 14 อาคาร SM Tower เลขที่ 979/17-21 ถนนพหลโยธิน สามเสนใน พญาไท กรุงเทพฯ 10400



@trfrri



โครงการพัฒนานักวิจัยและงานวิจัยเพื่ออุตสาหกรรม-พวอ.
(Research and Researchers for Industries-RRi)



ประกาศการรับสมัคร
ทุนนักวิจัยเพื่ออุตสาหกรรม (IRF)
โครงการพัฒนานักวิจัยและงานวิจัยเพื่ออุตสาหกรรม-พวอ.
(รอบ 2/61)

หลักการและเหตุผล

ภาคอุตสาหกรรมมีความสำคัญอย่างยิ่งต่อการพัฒนาเศรษฐกิจของไทย งานวิจัยทางด้านวิทยาศาสตร์และเทคโนโลยีเป็นเครื่องมือหนึ่งเพื่อเพิ่มศักยภาพและขีดความสามารถในการผลิต การแข่งขัน ตลอดจนการสร้างสรรคผลิตภัณฑ์ใหม่ สำนักงานกองทุนสนับสนุนงานวิจัย (สกว.) จึงได้จัดตั้ง “โครงการพัฒนานักวิจัยและงานวิจัยเพื่ออุตสาหกรรม-พวอ.” เพื่อรองรับการปรับตัวของภาคอุตสาหกรรมในอนาคตและพัฒนาประเทศสู่ระบบเศรษฐกิจฐานความรู้ตามนโยบายของรัฐบาล โดยมีการดำเนินการที่มุ่งเน้นการสนับสนุนนักวิจัยและงานวิจัยเพื่อสร้างนวัตกรรมและแก้ปัญหาในภาคอุตสาหกรรม รวมทั้งการสร้างความเข้มแข็งหรือยกระดับความสามารถในการแข่งขันภาคอุตสาหกรรม และการทำให้เกิดการพึ่งพาตนเองทางวิทยาศาสตร์และเทคโนโลยีของประเทศ

ข้อมูลสำคัญเกี่ยวกับทุนนักวิจัยเพื่ออุตสาหกรรม (IRF)

ทุนนักวิจัยเพื่ออุตสาหกรรม หรือ Industrial-academic Research Fellowship program (IRF) เป็นทุนวิจัยที่มีวัตถุประสงค์เพื่อให้แก่นักวิจัยที่สำเร็จการศึกษาใหม่ สามารถใช้เวลาอย่างเต็มที่ในการเรียนรู้ระบบการทำงานของภาคอุตสาหกรรม และประยุกต์งานวิจัย เพื่อแก้ไขปัญหาจากภาคอุตสาหกรรม โดยมีอาจารย์หรือนักวิจัยอาวุโสจากภาครัฐเป็นที่เลี้ยง ซึ่งเป็นวิธีการที่จะช่วยให้เกิดการเชื่อมโยงระหว่างความรู้พื้นฐานทางด้านวิทยาศาสตร์ วิศวกรรมศาสตร์ และประเด็นปัญหาจากการดำเนินงานจริงได้อย่างมีประสิทธิภาพ อีกทั้งยังทำให้เกิดประโยชน์ทั้งกับวงการวิชาการ เนื่องจากเกิดองค์ความรู้ใหม่ ๆ ที่สอดคล้องกับการพัฒนากระบวนการผลิต/ผลิตภัณฑ์ใหม่ และกับวงการอุตสาหกรรม เนื่องจากสามารถเข้าใจปรากฏการณ์ที่เกิดขึ้นในการผลิตจริง และสามารถค้นหาแนวทางในการแก้ไขปัญหาและพัฒนากระบวนการผลิตได้อย่างรวดเร็วและดีขึ้น

ทั้งนี้ รูปแบบของทุนนักวิจัยเพื่ออุตสาหกรรม (IRF) จะเป็นการร่วมสนับสนุนทุน 3 ฝ่าย อันได้แก่ สกว. มหาวิทยาลัย/สถาบันวิจัยของรัฐ และ ภาคอุตสาหกรรม ในด้านเงินสนับสนุนและองค์ความรู้ต่อยอด โดยนักวิจัยจะทำงานประสานร่วมกับ ภาคอุตสาหกรรม ผ่านการแนะนำช่วยเหลือจากอาจารย์ที่ปรึกษา หรือนักวิจัยอาวุโสในการแก้ปัญหา หรือพัฒนาผลิตภัณฑ์ใหม่ของภาคอุตสาหกรรม โดยนักวิจัยหลักต้องมีคุณสมบัติตามที่ สกว. กำหนด

ขอบเขตงานวิจัย

โจทย์วิจัยต้องเป็นงานด้านวิทยาศาสตร์และเทคโนโลยีและมาจากความต้องการของภาคอุตสาหกรรม

หลักเกณฑ์ในการให้ทุน

1. ให้ทุนแก่อาจารย์ที่ปรึกษา หรือนักวิจัยพี่เลี้ยง ซึ่งอยู่ในมหาวิทยาลัย หรือสถาบันวิจัยของรัฐ ที่ผ่านเกณฑ์การคัดเลือกจาก สกว. โดย พวอ.
2. นักวิจัยเพิ่งสำเร็จการศึกษาระดับปริญญาโท หรือปริญญาเอกมาไม่เกิน 5 ปี ณ วันที่สมัครทุน
3. นักวิจัยต้องไม่ได้ทำงานประจำ ณ ที่ใด และต้องสามารถทำงานเต็มเวลาให้กับภาคอุตสาหกรรมที่ร่วมสนับสนุนทุนได้
4. ภาคอุตสาหกรรมต้องร่วมสนับสนุนทุนไม่น้อยกว่า 50% ของทุนวิจัย และมหาวิทยาลัยหรือสถาบันวิจัยของรัฐต้องร่วมสนับสนุนทุนไม่น้อยกว่า 25% ของทุนวิจัย หรือ หากภาคอุตสาหกรรมต้องการร่วมสนับสนุนทุนมากกว่า 50% จนถึง 75% ของทุนวิจัย มหาวิทยาลัยหรือสถาบันวิจัยของรัฐสามารถร่วมสนับสนุนทุนลดหลั่นจากน้อยกว่า 25% ถึง 0% ของทุนวิจัยได้

ระยะเวลาโครงการ

ให้ทุนเป็นเวลาไม่เกิน 2 ปี อย่างไรก็ตาม สกว. โดยพวอ. ขอสงวนสิทธิ์ในการยกเลิกทุน หากผลงานไม่เป็นไปตามเป้าหมาย หรือไม่เป็นไปตามที่ตกลงร่วมกับผู้ประกอบการไว้ หรือมีการปรับเปลี่ยนงานวิจัยโดยไม่ผ่านการเห็นชอบร่วมกัน โดยมีการประเมินเป็นรายปีโดย พวอ. และผู้ประกอบการ

รายละเอียดทุนนักวิจัยเพื่ออุตสาหกรรม

1. การสนับสนุนทุนนักวิจัยระดับปริญญาโท

เป็นการให้ทุนวิจัยซึ่งมีโจทย์วิจัยมาจากภาคอุตสาหกรรมแก่อาจารย์ที่ปรึกษา หรือนักวิจัยหน่วยงานของรัฐ เป็นนักวิจัยพี่เลี้ยง โดยนักวิจัยระดับปริญญาโทเป็นนักวิจัยหลัก ทุนละประมาณ 1,060,000 บาท (530,000 บาทต่อปี) เพื่อเป็นค่าตอบแทนนักวิจัย (25,000 บาทต่อเดือน) ค่าใช้จ่ายในการวิจัย (200,000 บาทต่อปี) และค่าตอบแทนอาจารย์ที่ปรึกษา (30,000 บาทต่อปี)

2. การสนับสนุนทุนนักวิจัยระดับปริญญาเอก

เป็นการให้ทุนวิจัยซึ่งมีโจทย์วิจัยมาจากภาคอุตสาหกรรมแก่อาจารย์ที่ปรึกษา หรือนักวิจัยหน่วยงานของรัฐ เป็นนักวิจัยพี่เลี้ยง โดยนักวิจัยระดับปริญญาเอกเป็นนักวิจัยหลัก ทุนละประมาณ 1,800,000 บาท (900,000 บาทต่อปี) เพื่อเป็นค่าตอบแทนนักวิจัย (45,000 บาทต่อเดือน) ค่าใช้จ่ายในการวิจัย (330,000 บาทต่อปี) และค่าตอบแทนอาจารย์ที่ปรึกษา (30,000 บาทต่อปี)

หมายเหตุ: นักวิจัยสามารถรับค่าใช้จ่ายประจำเดือนเพิ่มเติมจากต้นสังกัดเดิมหรือจากแหล่งทุนอื่นได้ (แต่จะต้องไม่ติดเงื่อนไขหรือมีความขัดแย้งในข้อหนึ่งข้อใดกับสัญญารับทุนของสกว.)

หลักเกณฑ์การพิจารณาทุนนักวิจัยเพื่ออุตสาหกรรม

1. การคัดเลือกโครงการวิจัย พิจารณาจากปัจจัยต่อไปนี้
 - 1.1 โจทย์วิจัยเป็นความต้องการจากภาคอุตสาหกรรม เช่น เพื่อแก้ปัญหาที่ภาคอุตสาหกรรมต้องการคำตอบ การต่อยอดงานวิจัยสู่ภาคการผลิต หรือการสร้างนวัตกรรมภายในประเทศ
 - 1.2 ความสามารถของอาจารย์ที่ปรึกษาหรือนักวิจัยอาวุโส และนักวิจัยที่จะทำงานวิจัยให้สำเร็จ
 - 1.3 ความเป็นไปได้ของผลที่คาด และศักยภาพของผลที่คาดว่าจะได้รับจากงานวิจัย
 - 1.4 ระดับความสนใจของผู้ประกอบการต่อโครงการวิจัยที่เสนอ
 - 1.5 ศักยภาพของงานวิจัยในการสร้างความเข้มแข็งต่อภาคอุตสาหกรรม
 - 1.6 ศักยภาพของงานวิจัยที่จะทำให้เกิดการพึ่งพาตนเองทางวิทยาศาสตร์และเทคโนโลยีของประเทศ
 - 1.7 ศักยภาพของงานวิจัยในการสร้างผลกระทบต่อเศรษฐกิจของประเทศ
 - 1.8 ไม่เป็นโครงการที่เสนอขอทุนซ้ำซ้อนกับแหล่งทุนอื่นที่ขัดกับหลักเกณฑ์ของ สกว.
2. คุณสมบัติของผู้ประกอบการ พิจารณาจากปัจจัยต่อไปนี้
 - 2.1 สถานประกอบการต้องเป็นนิติบุคคลที่อยู่ในประเทศไทย
 - 2.2 สถานประกอบการต้องร่วมทุนไม่น้อยกว่าร้อยละ 50 ของทุนวิจัย (นับเฉพาะในรูปของตัวเงิน (In-Cash) เท่านั้น)
 - 2.3 สถานประกอบการมีความพร้อมสามารถสนับสนุนในด้านอื่นๆ เช่น กำลังคน หรือ เครื่องมือ อุปกรณ์ หรือ สถานที่ในการทำวิจัยได้
 - 2.4 มีศักยภาพในการใช้ประโยชน์จากผลงานวิจัย
3. คุณสมบัติของอาจารย์ที่ปรึกษา หรือนักวิจัยอาวุโส พิจารณาจากปัจจัยต่อไปนี้
 - 3.1 พำนักอยู่ในประเทศไทย
 - 3.2 มีความรู้ความสามารถในสาขาที่เกี่ยวข้องกับโครงการวิจัย
 - 3.3 มีเวลาให้คำปรึกษาแก่นักวิจัยอย่างเพียงพอ
 - 3.4 มีประสบการณ์ทำวิจัยในช่วง 5 ปีล่าสุดอย่างต่อเนื่อง โดยมีผลงานวิจัยที่ดี เช่น ได้รับสิทธิบัตร หรือมีการตีพิมพ์บทความในวารสารทางวิชาการ
 - 3.5 ผู้มีผลงานวิจัยกับภาคอุตสาหกรรม หรือ มีสิทธิบัตร จะได้รับความสำคัญในการพิจารณา
 - 3.6 สามารถรับผิดชอบงานวิจัยและดูแลนักวิจัยในการส่งรายงานความก้าวหน้า รายงานการเงิน และผลงานอื่นๆ จนกว่าจะปิดโครงการตามที่ระบุไว้ในสัญญารับทุน
 - 3.7 สามารถประสานงานกับผู้ประกอบการที่เป็นเจ้าของโจทย์วิจัยจนกว่าจะปิดโครงการ
4. คุณสมบัติของนักวิจัย พิจารณาจากปัจจัยต่อไปนี้
 - 4.1 เป็นบุคคลผู้มีสัญชาติไทย
 - 4.2 มีความรู้ความสามารถในสาขาที่เกี่ยวข้องกับโครงการวิจัย
 - 4.3 ต้องมีประสบการณ์ทำวิจัยและมีผลงานวิจัยที่ดี
 - 4.4 เป็นผู้สำเร็จการศึกษาระดับปริญญาโท หรือ ปริญญาเอก (ก่อนวันที่ทำสัญญารับทุน)
 - 4.5 ต้องจบการศึกษาระดับปริญญาโท หรือปริญญาเอกมาแล้วไม่เกิน 5 ปี ณ วันที่สมัครทุน
 - 4.6 ต้องยังไม่ได้ทำงานประจำ ณ ที่ใด และสามารถทำงานเต็มเวลาให้กับภาคอุตสาหกรรมที่ร่วมสนับสนุนทุนได้
 - 4.7 สามารถประสานงานกับผู้ประกอบการที่เป็นเจ้าของโจทย์วิจัยจนกว่าจะปิดโครงการ

เงื่อนไขการปิดโครงการ

1. ต้องได้รับผลลัพธ์จากการดำเนินงานวิจัยอย่างใดอย่างหนึ่ง ต่อไปนี้

1.1 สิทธิบัตร (Patent)

1.2 ต้นแบบผลิตภัณฑ์ หรือต้นแบบกระบวนการ (Prototype)

1.3 การขยายขนาดการผลิต (Scale-up)

ทั้งนี้ ผลงานดังกล่าวต้องได้รับการประเมินและความเห็นชอบจากผู้ประกอบการ/ภาคอุตสาหกรรม สกว. และผู้ทรงคุณวุฒิผู้เชี่ยวชาญ ว่ามีคุณภาพให้สามารถปิดโครงการได้

2. ส่งรายงานการเงินฉบับสมบูรณ์

3. ส่งรายงานการทำวิจัยฉบับสมบูรณ์

4. ส่งรายงานการนำผลงานวิจัยไปใช้ประโยชน์

วิธีการส่งข้อเสนอโครงการ

1. ดาวน์โหลดแบบฟอร์มข้อเสนอโครงการและเอกสารต่างๆ เพื่อขอรับทุนนักวิจัยเพื่ออุตสาหกรรมได้ที่

<http://rri.trf.or.th> → ดาวน์โหลด → ทุนนักวิจัยเพื่ออุตสาหกรรม (IRF)

2. อาจารย์ที่ปรึกษา/นักวิจัยอาวุโส และนักวิจัยโปรดดำเนินการกรอกข้อมูลให้ครบถ้วนสมบูรณ์

3. ลงทะเบียนในระบบออนไลน์ โดยอาจารย์ที่ปรึกษา/นักวิจัยอาวุโสเป็นผู้ยื่นเสนอโครงการ

4. ส่งเอกสารและหลักฐานต่างๆ ตามรายการตรวจสอบเอกสาร มายังโครงการพัฒนานักวิจัยและงานวิจัยเพื่ออุตสาหกรรม (พวอ.) โดยการอัปโหลดเอกสารหลักฐานต่างๆที่ <http://rriirf.trf.or.th> และส่งเอกสารฉบับจริงมาที่โครงการ พวอ. จำนวนอย่างละ 1 ชุด ตามที่อยู่ด้านล่าง

โครงการ พวอ. (ทุน IRF รอบ 2/61)

สำนักงานกองทุนสนับสนุนการวิจัย (สกว.)

ชั้น 14 อาคาร SM Tower เลขที่ 979/17-21 ถนนพหลโยธิน

แขวงสามเสนใน เขตพญาไท กรุงเทพฯ 10400

กำหนดการและขั้นตอนการพิจารณา รอบ 2/61

กำหนดการ

กระบวนการ	กรอบระยะเวลา โดยประมาณ
• เปิดรับข้อเสนอโครงการ	9 มี.ค.61 - 20 เม.ย.61
• ตรวจสอบความสมบูรณ์ของเอกสารใบสมัคร	15 วัน
• ติดต่อผู้ทรงคุณวุฒิภายนอก สกว. เพื่อทำการประเมินข้อเสนอโครงการ	30 วัน
• รวบรวมผลประเมินและสรุปผลส่งกลับให้นักวิจัยปรับแก้ไข	15 วัน
• นักวิจัยปรับแก้ไขข้อเสนอโครงการตามข้อเสนอแนะของผู้ทรงคุณวุฒิ	30 วัน
• โครงการ พวอ. ตรวจสอบข้อเสนอโครงการฉบับแก้ไข ซึ่งอาจเรียนเชิญนักวิจัยและผู้ประกอบการมานำเสนอโครงการวิจัย หรือ ส่งให้ผู้ทรงคุณวุฒิประเมินอีกครั้งหนึ่ง	15 วัน

หมายเหตุ

- กำหนดการอาจเปลี่ยนแปลงได้ตามความเหมาะสม
- ขอสงวนสิทธิ์ ไม่พิจารณาโครงการที่ไม่ส่งเอกสารการสมัครมายังโครงการ พวอ. ภายในระยะเวลาที่กำหนด
- ขอสงวนสิทธิ์ ไม่พิจารณาโครงการที่กรอกข้อมูล ลงนาม หรือ เอกสารการสมัครไม่ครบถ้วน

ขั้นตอนการคัดเลือก

ขั้นที่ 1 เมื่ออาจารย์ที่ปรึกษา/นักวิจัยอาวุโสได้ส่งเอกสารมาตามที่อยู่ด้านล่างแล้ว โครงการ พวอ. จะตรวจสอบคุณสมบัติของอาจารย์ที่ปรึกษา/นักวิจัยอาวุโส และนักวิจัยเบื้องต้น คัดเลือกข้อเสนอโครงการและผู้ประกอบการว่าเป็นไปตามเกณฑ์ที่กำหนดหรือไม่ และอาจดำเนินการดังต่อไปนี้

- หากข้อเสนอโครงการและผู้ประกอบการไม่เป็นไปตามเกณฑ์ที่กำหนดจะจัดส่งข้อเสนอโครงการคืนให้ผู้เสนอทางไปรษณีย์
- หากพิจารณาเบื้องต้นแล้วเห็นควรมีการปรับแก้ไขก่อนส่งผู้ทรงคุณวุฒิประเมิน เจ้าหน้าที่จะติดต่อกลับไปให้นักวิจัยเพื่อไปปรับแก้ไขและส่งกลับมาเพื่อเข้าสู่กระบวนการประเมินต่อไป

ขั้นที่ 2 โครงการ พวอ. จะนำส่งข้อเสนอโครงการที่ผ่านการคัดเลือกจาก ขั้นที่ 1 แก่ผู้ทรงคุณวุฒิผู้ที่มีความเชี่ยวชาญในงานวิจัยสาขานั้น เพื่อพิจารณา ประเมิน และให้ข้อเสนอแนะ และอาจดำเนินการดังต่อไปนี้

- โครงการ พวอ. จะเรียนเชิญอาจารย์ที่ปรึกษา/นักวิจัยอาวุโส นักวิจัยและผู้ประกอบการเข้ามานำเสนอโครงการวิจัยในกรณีที่ผู้ทรงคุณวุฒิมีมติให้เข้ามานำเสนอโครงการเพื่อพิจารณาการสนับสนุนทุนเป็นขั้นตอนสุดท้าย
- โครงการ พวอ. จะแจ้งรายละเอียดข้อเสนอแนะให้อาจารย์ที่ปรึกษา/นักวิจัยอาวุโส ไปปรับปรุงและส่งประเมินอีกครั้ง ในกรณีที่ผู้ทรงคุณวุฒิมีมติให้ไปปรับแก้ไขตามข้อเสนอแนะ
- โครงการ พวอ. จะแจ้งเหตุผลที่ข้อเสนอโครงการไม่ผ่านการพิจารณาแก่นักวิจัยทางไปรษณีย์ ในกรณีที่ผู้ทรงคุณวุฒิมีมติให้โครงการไม่ผ่านการประเมิน

ขั้นที่ 3 เมื่ออาจารย์ที่ปรึกษา/นักวิจัยอาวุโส นักวิจัยได้เข้ามานำเสนอโครงการวิจัยร่วมกับผู้ประกอบการแล้วโครงการ พวอ. จะแจ้งผลให้ทราบอย่างเป็นทางการต่อไป (ทั้งนี้ อาจมีการปรับแก้ไขข้อเสนอโครงการอีกเล็กน้อย)

หมายเหตุ: การอนุมัติสนับสนุนให้ทุนวิจัย รวมถึงงบประมาณที่จะได้รับจะขึ้นอยู่กับดุลพินิจของ สกว. เป็นสำคัญ

สอบถามรายละเอียดและติดตามข้อมูลข่าวสารได้ที่

โครงการพัฒนานักวิจัยและงานวิจัยเพื่ออุตสาหกรรม (พวอ.)



สำนักงานกองทุนสนับสนุนการวิจัย (สกว.)

ชั้น 14 อาคาร SM Tower เลขที่ 979/17-21 ถนนพหลโยธิน สามเสนใน พญาไท กรุงเทพฯ 10400

โทรศัพท์ : 0-2278-8200 ต่อ 8369, 8351 - 8353 หรือ 0-2278-8226

อีเมล : trfri@trf.or.th เว็บไซต์ <http://rri.trf.or.th> หรือ <https://www.facebook.com/trfri>



โครงการพัฒนานักวิจัยและงานวิจัยเพื่ออุตสาหกรรม-พวอ.
(Research and Researchers for Industries-RRI)



ประกาศการรับสมัครทุนนักวิจัยเพื่ออุตสาหกรรม (IRF)

ภายใต้โครงการส่งเสริมบุคลากรด้านวิทยาศาสตร์ เทคโนโลยีและนวัตกรรมจากมหาวิทยาลัยและสถาบันวิจัยของภาครัฐ
ไปปฏิบัติงานเพื่อเพิ่มขีดความสามารถภาคเอกชน (Talent Mobility)

หลักการและเหตุผล

ภาคอุตสาหกรรมมีความสำคัญอย่างยิ่งต่อการพัฒนาเศรษฐกิจของไทย งานวิจัยทางด้านวิทยาศาสตร์และเทคโนโลยีเป็นเครื่องมือหนึ่งเพื่อเพิ่มศักยภาพและขีดความสามารถในการผลิต การแข่งขัน ตลอดจนการสร้างสรรคผลิตภัณฑ์ใหม่ สำนักงานกองทุนสนับสนุนงานวิจัย (สกว.) จึงได้จัดตั้ง “โครงการพัฒนานักวิจัยและงานวิจัยเพื่ออุตสาหกรรม-พวอ.” เพื่อรองรับการปรับตัวของภาคอุตสาหกรรมในอนาคตและพัฒนาประเทศสู่ระบบเศรษฐกิจฐานความรู้ตามนโยบายของรัฐบาล โดยมีการดำเนินการที่มุ่งเน้นการสนับสนุนนักวิจัยและงานวิจัยเพื่อสร้างนวัตกรรมและแก้ปัญหาในภาคอุตสาหกรรม รวมทั้งการสร้างความเข้มแข็งหรือยกระดับความสามารถในการแข่งขันภาคอุตสาหกรรม และการทำให้เกิดการพึ่งพาตนเองทางวิทยาศาสตร์และเทคโนโลยีของประเทศ

ข้อมูลสำคัญเกี่ยวกับทุนนักวิจัยเพื่ออุตสาหกรรม (IRF)

ภายใต้โครงการ Talent Mobility

ทุนนักวิจัยเพื่ออุตสาหกรรม หรือ Industrial-academic Research Fellowship program (IRF) เป็นทุนวิจัยที่มีวัตถุประสงค์เพื่อให้แก่นักวิจัยที่สำเร็จการศึกษาใหม่ สามารถใช้เวลาอย่างเต็มที่ในการเรียนรู้ระบบการทำงานของภาคอุตสาหกรรม และประยุกต์งานวิจัย เพื่อแก้ไขปัญหาจากภาคอุตสาหกรรม โดยมีอาจารย์หรือนักวิจัยอาวุโสจากภาครัฐเป็นที่เลี้ยง ซึ่งเป็นวิธีการที่จะช่วยให้เกิดการเชื่อมโยงระหว่างความรู้พื้นฐานทางด้านวิทยาศาสตร์ วิศวกรรมศาสตร์ และประเด็นปัญหาจากการดำเนินงานจริงได้อย่างมีประสิทธิภาพ อีกทั้งยังทำให้เกิดประโยชน์ทั้งกับวงการวิชาการ เนื่องจากเกิดองค์ความรู้ใหม่ ๆ ที่สอดคล้องกับการพัฒนากระบวนการผลิต/ผลิตภัณฑ์ใหม่ และกับวงการอุตสาหกรรม เนื่องจากสามารถเข้าใจปรากฏการณ์ที่เกิดขึ้นในการผลิตจริง และสามารถค้นหาแนวทางในการแก้ไขปัญหาและพัฒนากระบวนการผลิตได้อย่างรวดเร็วและดีขึ้น

ทั้งนี้ รูปแบบของทุนนักวิจัยเพื่ออุตสาหกรรม (IRF) ภายใต้โครงการ Talent Mobility จะเป็นการร่วมสนับสนุนทุน 3 ฝ่าย อันได้แก่ สกว. (โดย โครงการ พวอ.) สวทช. (โดยโครงการส่งเสริมบุคลากรด้านวิทยาศาสตร์ เทคโนโลยีและนวัตกรรมจากมหาวิทยาลัยและสถาบันวิจัยของภาครัฐไปปฏิบัติงานเพื่อเพิ่มขีดความสามารถภาคเอกชน, Talent Mobility) และ ภาคอุตสาหกรรม ในด้านเงินสนับสนุนและองค์ความรู้ต่อยอด โดยนักวิจัยจะทำงานประสานร่วมกับ ภาคอุตสาหกรรม ผ่านการแนะนำช่วยเหลือจากอาจารย์ที่ปรึกษา หรือนักวิจัยอาวุโสในการแก้ปัญหา หรือพัฒนาผลิตภัณฑ์ใหม่ของภาคอุตสาหกรรม โดยนักวิจัยหลักต้องมีคุณสมบัติตามที่ สกว. และ สวทช. กำหนด

ขอบเขตงานวิจัย

โจทย์วิจัยต้องเป็นงานด้านวิทยาศาสตร์และเทคโนโลยีและมาจากความต้องการของภาคอุตสาหกรรม

หลักเกณฑ์ในการให้ทุน

1. ให้ทุนแก่อาจารย์ที่ปรึกษา หรือนักวิจัยพี่เลี้ยง ซึ่งอยู่ในมหาวิทยาลัย หรือสถาบันวิจัยของรัฐ ที่ผ่านเกณฑ์การคัดเลือกจาก สกว. และ สวทท.
2. นักวิจัยเพิ่งสำเร็จการศึกษาระดับปริญญาโท หรือปริญญาเอกมาไม่เกิน 5 ปี ณ วันที่สมัครทุน
3. นักวิจัยต้องไม่ได้ทำงานประจำ ณ ที่ใด และต้องสามารถทำงานเต็มเวลาให้กับภาคอุตสาหกรรมที่ร่วมสนับสนุนทุนได้
4. ภาคอุตสาหกรรมต้องร่วมสนับสนุนทุนไม่น้อยกว่า 50%
5. ในกรณีของสถานประกอบการขนาดใหญ่ตามนิยามของกฎกระทรวงอุตสาหกรรม สถานประกอบการจะต้องดำเนินการลงทุนด้านการวิจัยและพัฒนาในเขตเศรษฐกิจพิเศษในรูปแบบคลัสเตอร์ หรือดำเนินการลงทุนด้านการวิจัยและพัฒนาในกลุ่ม 10 อุตสาหกรรมยุทธศาสตร์ หรือดำเนินการลงทุนด้านการวิจัยและพัฒนาในโครงการความร่วมมือระดับชาติ (National Project)

ระยะเวลาโครงการ

ให้ทุนเป็นเวลาไม่เกิน 2 ปี อย่างไรก็ตาม สกว. และ สวทท. ขอสงวนสิทธิ์ในการยกเลิกทุน หากผลงานไม่เป็นไปตามเป้าหมาย หรือไม่เป็นไปตามที่ตกลงร่วมกับผู้ประกอบการไว้ หรือมีการปรับเปลี่ยนงานวิจัยโดยไม่ผ่านการเห็นชอบร่วมกัน โดยมีการประเมินเป็นรายปีโดย สกว. และ สวทท. และผู้ประกอบการ

รายละเอียดทุนนักวิจัยเพื่ออุตสาหกรรม

1. การสนับสนุนทุนนักวิจัยระดับปริญญาโท

เป็นการให้ทุนวิจัยซึ่งมีโจทย์วิจัยมาจากภาคอุตสาหกรรมแก่อาจารย์ที่ปรึกษา หรือนักวิจัยหน่วยงานของรัฐ เป็นนักวิจัยพี่เลี้ยง โดยนักวิจัยระดับปริญญาโทเป็นนักวิจัยหลัก ทุนละประมาณ 1,060,000 บาท (530,000 บาทต่อปี) เพื่อเป็น **ค่าตอบแทนนักวิจัย (25,000 บาทต่อเดือน)** ค่าใช้จ่ายในการวิจัย (200,000 บาทต่อปี) และค่าตอบแทนอาจารย์ที่ปรึกษา (30,000 บาทต่อปี)

2. การสนับสนุนทุนนักวิจัยระดับปริญญาเอก

เป็นการให้ทุนวิจัยซึ่งมีโจทย์วิจัยมาจากภาคอุตสาหกรรมแก่อาจารย์ที่ปรึกษา หรือนักวิจัยหน่วยงานของรัฐ เป็นนักวิจัยพี่เลี้ยง โดยนักวิจัยระดับปริญญาเอกเป็นนักวิจัยหลัก ทุนละประมาณ 1,800,000 บาท (900,000 บาทต่อปี) เพื่อเป็น **ค่าตอบแทนนักวิจัย (45,000 บาทต่อเดือน)** ค่าใช้จ่ายในการวิจัย (330,000 บาทต่อปี) และค่าตอบแทนอาจารย์ที่ปรึกษา (30,000 บาทต่อปี)

หมายเหตุ: นักวิจัยสามารถรับค่าใช้จ่ายประจำเดือนเพิ่มเติมจากต้นสังกัดเดิมหรือจากแหล่งทุนอื่นได้ (แต่จะต้องไม่ติดเงื่อนไขหรือมีความขัดแย้งในข้อหนึ่งข้อใดกับสัญญารับทุนของ สกว. และ สวทท.)

หลักเกณฑ์การพิจารณาทุนนักวิจัยเพื่ออุตสาหกรรม

1. การคัดเลือกโครงการวิจัย พิจารณาจากปัจจัยต่อไปนี้
 - 1.1 โจทย์วิจัยเป็นความต้องการจากภาคอุตสาหกรรม เช่น เพื่อแก้ปัญหาที่ภาคอุตสาหกรรมต้องการคำตอบ การต่อยอดงานวิจัยสู่ภาคการผลิต หรือการสร้างนวัตกรรมภายในประเทศ
 - 1.2 ความสามารถของอาจารย์ที่ปรึกษาหรือนักวิจัยอาวุโส และนักวิจัยที่จะทำงานวิจัยให้สำเร็จ
 - 1.3 ความเป็นไปได้ของผลที่คาด และศักยภาพของผลที่คาดว่าจะได้รับจากงานวิจัย
 - 1.4 ระดับความสนใจของผู้ประกอบการต่อโครงการวิจัยที่เสนอ
 - 1.5 ศักยภาพของงานวิจัยในการสร้างความเข้มแข็งต่อภาคอุตสาหกรรม
 - 1.6 ศักยภาพของงานวิจัยที่จะทำให้เกิดการพึ่งพาตนเองทางวิทยาศาสตร์และเทคโนโลยีของประเทศ
 - 1.7 ศักยภาพของงานวิจัยในการสร้างผลกระทบต่อเศรษฐกิจของประเทศ
 - 1.8 ไม่เป็นโครงการที่เสนอขอทุนซ้ำซ้อนกับแหล่งทุนอื่นที่ขัดกับหลักเกณฑ์ของ สกว.
 - 1.9 ต้องเป็นโครงการที่ได้ผ่านการเห็นชอบจากศูนย์อำนวยการความสะอาดของ Talent Mobility (Talent Mobility Clearing Houses) หรือหน่วยงานร่วมดำเนินการ
2. คุณสมบัติของผู้ประกอบการ พิจารณาจากปัจจัยต่อไปนี้
 - 2.1 สถานประกอบการต้องเป็นนิติบุคคลที่อยู่ในประเทศไทย
 - 2.2 สถานประกอบการต้องร่วมทุนไม่น้อยกว่าร้อยละ 50 ของทุนวิจัย (นับเฉพาะในรูปของตัวเงิน (In-Cash) เท่านั้น)
 - 2.3 สถานประกอบการมีความพร้อมสามารถสนับสนุนในด้านอื่นๆ เช่น กำลังคน หรือ เครื่องมือ อุปกรณ์ หรือ สถานที่ในการทำวิจัยได้
 - 2.4 มีศักยภาพในการใช้ประโยชน์จากผลงานวิจัย
3. คุณสมบัติของอาจารย์ที่ปรึกษา หรือนักวิจัยอาวุโส พิจารณาจากปัจจัยต่อไปนี้
 - 3.1 พำนักอยู่ในประเทศไทย
 - 3.2 มีความรู้ความสามารถในสาขาที่เกี่ยวข้องกับโครงการวิจัย
 - 3.3 มีเวลาให้คำปรึกษาแก่นักวิจัยอย่างเพียงพอ
 - 3.4 มีประสบการณ์ทำวิจัยในช่วง 5 ปีล่าสุดอย่างต่อเนื่อง โดยมีผลงานวิจัยที่ดี เช่น ได้รับสิทธิบัตร หรือมีการตีพิมพ์บทความในวารสารทางวิชาการ
 - 3.5 ผู้มีผลงานวิจัยกับภาคอุตสาหกรรม หรือ มีสิทธิบัตร จะได้รับความสำคัญในการพิจารณา
 - 3.6 สามารถรับผิดชอบงานวิจัยและดูแลนักวิจัยในการส่งรายงานความก้าวหน้า รายงานการเงิน และผลงานอื่นๆ จนกว่าจะปิดโครงการตามที่ระบุไว้ในสัญญารับทุน
 - 3.7 สามารถประสานงานกับผู้ประกอบการที่เป็นเจ้าของโจทย์วิจัยจนกว่าจะปิดโครงการ
 - 3.8 ต้องผ่านการเห็นชอบจากศูนย์อำนวยการความสะอาดของ Talent Mobility (Talent Mobility Clearing Houses) หรือหน่วยงานร่วมดำเนินการ
4. คุณสมบัติของนักวิจัย พิจารณาจากปัจจัยต่อไปนี้
 - 4.1 เป็นบุคคลผู้มีสัญชาติไทย
 - 4.2 มีความรู้ความสามารถในสาขาที่เกี่ยวข้องกับโครงการวิจัย
 - 4.3 ต้องมีประสบการณ์ทำวิจัยและมีผลงานวิจัยที่ดี
 - 4.4 เป็นผู้สำเร็จการศึกษาระดับปริญญาโท หรือ ปริญญาเอก (ก่อนวันที่ทำสัญญารับทุน)
 - 4.5 ต้องจบการศึกษาระดับปริญญาโท หรือปริญญาเอกมาแล้วไม่เกิน 5 ปี ณ วันที่สมัครทุน
 - 4.6 ต้องยังไม่ได้ทำงานประจำ ณ ที่ใด และสามารถทำงานเต็มเวลาให้กับภาคอุตสาหกรรมที่ร่วมสนับสนุนทุนได้
 - 4.7 สามารถประสานงานกับผู้ประกอบการที่เป็นเจ้าของโจทย์วิจัยจนกว่าจะปิดโครงการ

เงื่อนไขการปิดโครงการ

1. ต้องได้รับผลลัพธ์จากการดำเนินงานวิจัยอย่างน้อยอย่างหนึ่ง ต่อไปนี้
 - 1.1 สิทธิบัตร (Patent)
 - 1.2 ต้นแบบผลิตภัณฑ์ หรือต้นแบบกระบวนการ (Prototype)
 - 1.3 การขยายขนาดการผลิต (Scale-up)ทั้งนี้ ผลงานดังกล่าวต้องได้รับการประเมินและความเห็นชอบจากผู้ประกอบการ/ภาคอุตสาหกรรม สกว. และผู้ทรงคุณวุฒิผู้เชี่ยวชาญ ว่ามีคุณภาพให้สามารถปิดโครงการได้
2. ส่งรายงานการเงินฉบับสมบูรณ์
3. ส่งรายงานการทำวิจัยฉบับสมบูรณ์
4. ส่งรายงานการนำผลงานวิจัยไปใช้ประโยชน์

วิธีการส่งข้อเสนอโครงการ

1. ดาวน์โหลดแบบฟอร์มข้อเสนอโครงการและเอกสารต่างๆ เพื่อขอรับทุนนักวิจัยเพื่ออุตสาหกรรมได้ที่ <http://rri.trf.or.th> → ดาวน์โหลด → ทุนนักวิจัยเพื่ออุตสาหกรรม (IRF ภายใต้โครงการ Talent Mobility)
2. อาจารย์ที่ปรึกษา/นักวิจัยอาวุโส และนักวิจัยโปรดดำเนินการกรอกข้อมูลให้ครบถ้วนสมบูรณ์
3. ลงทะเบียนในระบบออนไลน์ โดยอาจารย์ที่ปรึกษา/นักวิจัยอาวุโสเป็นผู้ยื่นเสนอโครงการ
4. ส่งเอกสารและหลักฐานต่างๆ ตามรายการตรวจสอบเอกสาร มายังโครงการพัฒนานักวิจัยและงานวิจัยเพื่ออุตสาหกรรม (พวอ.) โดยการอัปโหลดเอกสารหลักฐานต่างๆที่ <http://rriirf.trf.or.th> และส่งเอกสารฉบับจริงมาที่โครงการ พวอ. จำนวนอย่างละ 1 ชุด ตามที่อยู่ด้านล่าง

โครงการ พวอ. (ทุน IRF ภายใต้ โครงการ Talent Mobility)
สำนักงานกองทุนสนับสนุนการวิจัย (สกว.)
ชั้น 14 อาคาร SM Tower เลขที่ 979/17-21 ถนนพหลโยธิน
แขวงสามเสนใน เขตพญาไท กรุงเทพฯ 10400

กำหนดการและขั้นตอนการพิจารณา รอบ 2/61

กำหนดการ

กระบวนการ	กรอบระยะเวลา โดยประมาณ
• เปิดรับข้อเสนอโครงการ	9 มี.ค.61 - 20 เม.ย.61
• ตรวจสอบความสมบูรณ์ของเอกสารใบสมัคร	15 วัน
• ติดต่อผู้ทรงคุณวุฒิภายนอก สกว. เพื่อทำการประเมินข้อเสนอโครงการ	30 วัน
• รวบรวมผลประเมินและสรุปผลส่งกลับให้นักวิจัยปรับแก้ไข	15 วัน
• นักวิจัยปรับแก้ไขข้อเสนอโครงการตามข้อเสนอแนะของผู้ทรงคุณวุฒิ	30 วัน
• โครงการ พวอ. ตรวจสอบข้อเสนอโครงการฉบับแก้ไข ซึ่งอาจเรียนเชิญนักวิจัยและผู้ประกอบการมานำเสนอโครงการวิจัย หรือ ส่งให้ผู้ทรงคุณวุฒิประเมินอีกครั้งหนึ่ง	15 วัน

หมายเหตุ

- กำหนดการอาจเปลี่ยนแปลงได้ตามความเหมาะสม
- ขอสงวนสิทธิ์ ไม่พิจารณาโครงการที่ไม่ส่งเอกสารการสมัครมายังโครงการ พวอ. ภายในระยะเวลาที่กำหนด
- ขอสงวนสิทธิ์ ไม่พิจารณาโครงการที่กรอกข้อมูล ลงนาม หรือ เอกสารการสมัครไม่ครบถ้วน

ขั้นตอนการคัดเลือก

ขั้นที่ 1 เมื่ออาจารย์ที่ปรึกษา/นักวิจัยอาวุโสได้ส่งเอกสารมาตามที่อยู่ด้านล่างแล้ว โครงการ พวอ. จะตรวจสอบคุณสมบัติของอาจารย์ที่ปรึกษา/นักวิจัยอาวุโส และนักวิจัยเบื้องต้น คัดเลือกข้อเสนอโครงการและผู้ประกอบการว่าเป็นไปตามเกณฑ์ที่กำหนดหรือไม่ และอาจดำเนินการดังต่อไปนี้

- หากข้อเสนอโครงการและผู้ประกอบการไม่เป็นไปตามเกณฑ์ที่กำหนดจะจัดส่งข้อเสนอโครงการฯคืนให้ผู้เสนอทางไปรษณีย์
- หากพิจารณาเบื้องต้นแล้วเห็นควรมีการปรับแก้ไขก่อนส่งผู้ทรงคุณวุฒิประเมิน เจ้าหน้าที่จะติดต่อกลับไปให้นักวิจัยเพื่อให้ไปปรับแก้ไขและส่งกลับมาเพื่อเข้าสู่กระบวนการประเมินต่อไป

ขั้นที่ 2 โครงการ พวอ. จะนำส่งข้อเสนอโครงการที่ผ่านการคัดเลือกจาก ขั้นที่ 1 แก่ผู้ทรงคุณวุฒิที่มีความเชี่ยวชาญในงานวิจัยสาขานั้น เพื่อพิจารณา ประเมิน และให้ข้อเสนอแนะ และอาจดำเนินการดังต่อไปนี้

- โครงการ พวอ. จะเรียนเชิญอาจารย์ที่ปรึกษา/นักวิจัยอาวุโส นักวิจัยและผู้ประกอบการเข้ามานำเสนอโครงการวิจัย ในกรณีที่ผู้ทรงคุณวุฒิมีมติให้เข้ามานำเสนอโครงการเพื่อพิจารณาการสนับสนุนเป็นขั้นตอนสุดท้าย
- โครงการ พวอ. จะแจ้งรายละเอียดข้อเสนอแนะให้อาจารย์ที่ปรึกษา/นักวิจัยอาวุโส ไปปรับปรุงและส่งประเมินอีกครั้ง ในกรณีที่ผู้ทรงคุณวุฒิมีมติให้ไปปรับแก้ไขตามข้อเสนอแนะ
- โครงการ พวอ. จะแจ้งเหตุผลที่ข้อเสนอโครงการไม่ผ่านการพิจารณาแก่นักวิจัยทางไปรษณีย์ ในกรณีที่ผู้ทรงคุณวุฒิมีมติให้โครงการไม่ผ่านการประเมิน

ขั้นที่ 3 เมื่ออาจารย์ที่ปรึกษา/นักวิจัยอาวุโส นักวิจัยได้เข้ามานำเสนอโครงการวิจัยร่วมกับผู้ประกอบการแล้วโครงการ พวอ. จะแจ้งผลให้ทราบอย่างเป็นทางการต่อไป (ทั้งนี้ อาจมีการปรับแก้ไขข้อเสนอโครงการอีกเล็กน้อย)

หมายเหตุ: การอนุมัติสนับสนุนให้ทุนวิจัย รวมถึงงบประมาณที่จะได้รับจะขึ้นอยู่กับดุลพินิจของ สกว. เป็นสำคัญ

สอบถามรายละเอียดและติดตามข้อมูลข่าวสารได้ที่



โครงการ Talent Mobility

สำนักงานคณะกรรมการนโยบายวิทยาศาสตร์ และเทคโนโลยีนวัตกรรมแห่งชาติ (สวทน.)

อาคารจัตุรัสจามจุรี ชั้น 14 เลขที่ 319 ถนนพญาไท แขวงปทุมวัน เขตปทุมวัน กรุงเทพฯ 10330

โทรศัพท์ : 0-2160-5432 ต่อ 219 หรือ 220

อีเมล : talentmobility@sti.or.th เว็บไซต์ www.talentmobility.or.th



โครงการพัฒนานักวิจัยและงานวิจัยเพื่ออุตสาหกรรม (พวอ.)

สำนักงานกองทุนสนับสนุนการวิจัย (สกว.)

ชั้น 14 อาคาร SM Tower เลขที่ 979/17-21 ถนนพหลโยธิน สามเสนใน พญาไท กรุงเทพฯ 10400

โทรศัพท์ : 0-2278-8200 ต่อ 8369, 8351 - 8353 หรือ 0-2278-8226

อีเมล : trfri@trf.or.th เว็บไซต์ http://rri.trf.or.th หรือ https://www.facebook.com/trfri