



แผนการบริหารและแผนพัฒนาบุคลากร
มหาวิทยาลัยเทคโนโลยีราชมงคลล้านนา
ประจำปี 2560

(1 ตุลาคม 2559 – 30 กันยายน 2560)

คำนำ

ตามพระราชบัญญัติมหาวิทยาลัยเทคโนโลยีราชมงคล พ.ศ. 2548 ซึ่งมีผลทำให้สถาบันเทคโนโลยีราชมงคลเป็นมหาวิทยาลัยเทคโนโลยีราชมงคลจำนวน 9 แห่ง มหาวิทยาลัยเทคโนโลยีราชมงคลล้านนา เป็นมหาวิทยาลัยหนึ่งในมหาวิทยาลัยดังกล่าว มีโครงสร้างในการบริหารจัดการครอบคลุม 6 จังหวัดภาคเหนือ ได้แก่ มหาวิทยาลัยเทคโนโลยีราชมงคลล้านนา, มหาวิทยาลัยเทคโนโลยีราชมงคลล้านนา เชียงราย, มหาวิทยาลัยเทคโนโลยีราชมงคลล้านนา น่าน, มหาวิทยาลัยเทคโนโลยีราชมงคลล้านนา ลำปาง, มหาวิทยาลัยเทคโนโลยีราชมงคลล้านนา ตาก, มหาวิทยาลัยเทคโนโลยีราชมงคลล้านนา พิษณุโลก มีการจัดการเรียนการสอน 4 คณะ 1 วิทยาลัย คือ คณะบริหารธุรกิจและศิลปศาสตร์, คณะวิทยาศาสตร์และเทคโนโลยีการเกษตร, คณะวิศวกรรมศาสตร์, คณะศิลปกรรมและสถาปัตยกรรมศาสตร์ และวิทยาลัยเทคโนโลยีและสหวิทยาการ นอกจากนี้ ยังมีส่วนราชการที่มีฐานะเทียบเท่าคณะ เช่น สำนักงานอธิการบดี, สำนักส่งเสริมวิชาการและงานทะเบียน, สำนักวิทยบริการและเทคโนโลยีสารสนเทศ และสถาบันวิจัยและพัฒนา

จากการเปลี่ยนแปลงดังกล่าวมหาวิทยาลัยเทคโนโลยีราชมงคลล้านนาต้องมีการพัฒนาตนเองในด้านภาพลักษณ์ การเรียนการสอน บุคลากรและด้านอื่น ๆ ให้มีคุณภาพตามมาตรฐานเป็นที่ยอมรับจากบุคคลภายนอก ดังนั้นจึงได้จัดทำแผนพัฒนาบุคลากรขึ้น โดยเน้นภารกิจในการบริหารทรัพยากรบุคคล คือ การสรรหาบุคลากร การพัฒนาบุคลากรให้มีความเชี่ยวชาญ การรักษาบุคลากรที่เชี่ยวชาญเฉพาะทางด้านวิชาชีพ ตลอดจนการดูแลเจ้าหน้าที่หลังจากที่พ้นจากการปฏิบัติหน้าที่ส่วนราชการ มีการกำหนดโครงการและกิจกรรมต่าง ๆ เพื่อใช้เป็นแนวทางในการปฏิบัติให้สอดคล้องกับยุทธศาสตร์/นโยบายของมหาวิทยาลัยต่อไป

กองบริหารงานบุคคล สำนักงานอธิการบดี
มหาวิทยาลัยเทคโนโลยีราชมงคลล้านนา

สารบัญ

	หน้า
คำนำ	
สารบัญ	
บทที่ 1 ข้อมูลพื้นฐานมหาวิทยาลัยเทคโนโลยีราชมงคลล้านนา	
1.1 ประวัติความเป็นมา	2
1.2 สีประจำมหาวิทยาลัยเทคโนโลยีราชมงคลล้านนา	3
1.3 ต้นไม้ประจำมหาวิทยาลัยเทคโนโลยีราชมงคลล้านนา	3
1.4 ตราประจำมหาวิทยาลัยเทคโนโลยีราชมงคลล้านนา	3
1.5 ปรัชญา วิสัยทัศน์ พันธกิจ เป้าหมาย ของมหาวิทยาลัยเทคโนโลยีราชมงคลล้านนา	4
1.6 การแบ่งส่วนราชการของมหาวิทยาลัยเทคโนโลยีราชมงคลล้านนา	6
1.7 จำนวนบุคลากร	8
บทที่ 2 บริบทและสิ่งแวดล้อมที่มีผลกระทบต่อการพัฒนาบุคลากร	
2.1 การเปลี่ยนแปลงที่คาดว่าจะส่งผลกระทบต่อพัฒนามหาวิทยาลัย	12
2.2 จุดแข็ง จุดอ่อน โอกาส และอุปสรรคในการพัฒนาบุคลากร	15
2.3 เป้าหมายการพัฒนาบุคลากร	18
2.4 แนวทางการดำเนินกิจกรรมการพัฒนาบุคลากร	19
บทที่ 3 แผนการพัฒนาบุคลากร มหาวิทยาลัยเทคโนโลยีราชมงคลล้านนา ประจำปี 2560	
3.1 นโยบาย กรอบแนวคิด เป้าหมาย กลยุทธ์และมาตรการในการพัฒนาบุคลากร	22
3.2 แผนพัฒนาบุคลากรมหาวิทยาลัยเทคโนโลยีราชมงคลล้านนา สายวิชาการ ประจำปี 2560	25
3.4 แผนพัฒนาบุคลากรมหาวิทยาลัยเทคโนโลยีราชมงคลล้านนา สายสนับสนุน ประจำปี 2560	37
บรรณานุกรม	43
ภาคผนวก	
พระราชบัญญัติมหาวิทยาลัยเทคโนโลยีราชมงคล พ.ศ. 2548	46
กฎกระทรวงศึกษาธิการ เรื่อง การแบ่งส่วนราชการในมหาวิทยาลัยเทคโนโลยีราชมงคลล้านนา พ.ศ. 2549	76
ประกาศกระทรวงศึกษาธิการ เรื่อง การแบ่งส่วนราชการในมหาวิทยาลัยเทคโนโลยีราชมงคลล้านนา พ.ศ. 2550	80
สรุปสาระสำคัญของแผนพัฒนาเศรษฐกิจและสังคมแห่งชาติ ฉบับที่สิบเอ็ด พ.ศ. 2555-2559	83

บทที่ 1

ข้อมูลพื้นฐาน

มหาวิทยาลัยเทคโนโลยีราชมงคลล้านนา

บทที่ 1

ข้อมูลพื้นฐานมหาวิทยาลัยเทคโนโลยีราชมงคลล้านนา



ประวัติความเป็นมา

มหาวิทยาลัยเทคโนโลยีราชมงคลล้านนา เป็น 1 ใน 9 มหาวิทยาลัยฯ ประกอบไปด้วย 6 พื้นที่ กับ 1 สถาบัน คือ พื้นที่เชียงใหม่ พื้นที่น่าน พื้นที่เชียงราย พื้นที่ลำปาง พื้นที่ตาก พื้นที่พิษณุโลก สถาบันวิจัยเทคโนโลยีเกษตร

มหาวิทยาลัยเทคโนโลยีราชมงคลล้านนา เดิมมีฐานะเป็นกรม สังกัดกระทรวงศึกษาธิการ จัดการศึกษาในระดับปริญญาตรี ต่อมาพระบาทสมเด็จพระเจ้าอยู่หัวทรงมีพระมหากรุณาธิคุณโปรดเกล้าโปรดกระหม่อม พระราชทานนามว่า “สถาบันเทคโนโลยีราชมงคล” เมื่อ 15 กันยายน 2531 และยกฐานะเป็น “มหาวิทยาลัยเทคโนโลยีราชมงคล” ตามพระราชบัญญัติมหาวิทยาลัยเทคโนโลยีราชมงคล พ.ศ. 2548

มหาวิทยาลัยเทคโนโลยีราชมงคลล้านนาเป็น 1 ใน 9 มหาวิทยาลัยฯในกลุ่มราชมงคลซึ่งมีปณิธานร่วมในการผลิตบัณฑิตทางวิชาชีพด้านวิทยาศาสตร์และเทคโนโลยีเป็นหลัก ทั้งนี้ มหาวิทยาลัยเทคโนโลยีราชมงคลล้านนา มีวัตถุประสงค์ในการจัดตั้งเพื่อให้เกิดการศึกษา ส่งเสริมวิชาการและวิชาชีพชั้นสูง ที่เน้นการปฏิบัติ ทำการสอน ทำการวิจัย ผลิตครูวิชาชีพ ให้บริการทางวิชาการในด้านวิทยาศาสตร์และเทคโนโลยีแก่สังคม ทำนุบำรุงศิลปะและวัฒนธรรม และอนุรักษ์สิ่งแวดล้อม โดยให้ผู้สำเร็จอาชีวศึกษามีโอกาสในการศึกษาต่อด้านวิชาชีพเฉพาะทางระดับปริญญาเป็นหลัก

การจัดตั้งส่วนราชการในมหาวิทยาลัยฯ ตามกฎกระทรวง พ.ศ. 2549 และประกาศมหาวิทยาลัยฯ ได้แก่ สำนักงานอธิการบดี สำนักงานบริหารมหาวิทยาลัยฯ 6 เขตพื้นที่ คณะบริหารธุรกิจและศิลปศาสตร์ คณะวิทยาศาสตร์และเทคโนโลยีการเกษตร คณะวิศวกรรมศาสตร์ และคณะศิลปกรรมและสถาปัตยกรรมศาสตร์ รวมทั้งวิทยาลัยเทคโนโลยีและสหวิทยาการ สำนักวิทยบริการและเทคโนโลยีสารสนเทศ สำนักส่งเสริมวิชาการและงานทะเบียน และสถาบันวิจัยและพัฒนา

สีประจำมหาวิทยาลัยเทคโนโลยีราชมงคลล้านนา

สีน้ำตาลทอง หมายถึง ความเจริญรุ่งเรืองที่ยั่งยืน เปรียบได้กับมหาวิทยาลัยฯ ซึ่งตั้งอยู่ในดินแดนที่เจริญรุ่งเรืองทางด้านการศึกษา ศิลปวัฒนธรรม อันเป็นฐานความพร้อมในการเสริมสร้างบัณฑิตนักปฏิบัติที่มีคุณธรรม จริยธรรม และการพัฒนามหาวิทยาลัยฯ ให้เจริญก้าวหน้าเป็นศูนย์แห่งการเรียนรู้สืบไป

ต้นไม้ประจำมหาวิทยาลัยเทคโนโลยีราชมงคลล้านนา



ต้นกาสะลอง (หรือต้นปีบ) เป็นต้นไม้ที่รู้จักกันแพร่หลายในถิ่นล้านนามีดอกสีขาวอันเป็นสัญลักษณ์แห่งความบริสุทธิ์และคุณงามความดี ดอกมีกลิ่นหอมเปรียบประดุจชื่อเสียงและเกียรติคุณของมหาวิทยาลัยฯ

ตามวัฒนธรรมความเชื่อของสังคมไทย กาสะลองเป็นไม้มงคล สถานที่แห่งใดปลูกไม้มงคลนี้ไว้ จะนำมาซึ่งเกียรติคุณและชื่อเสียงขจรขยายไปทั่วสารทิศ กาสะลองมีลำต้นที่แข็งแรงสูงโปร่ง มีช่อดอกสีขาวบานสะพรั่งโน้มลงมาเปรียบเสมือนคุณลักษณะของบัณฑิตที่ถึงพร้อมด้วยคุณธรรมจริยธรรม ความรู้ ความเชี่ยวชาญที่จะไปพัฒนาสังคมและประเทศชาติให้มีความเจริญรุ่งเรืองอย่างยั่งยืนต่อไป

ตราประจำมหาวิทยาลัยเทคโนโลยีราชมงคลล้านนา



มหาวิทยาลัยเทคโนโลยีราชมงคลล้านนา เดิมมีฐานะเป็นส่วนหนึ่งของสถาบันเทคโนโลยีราชมงคลซึ่งหมายความถึง สถาบันอันเป็นมงคลแห่งพระราชฯ สถาบันเทคโนโลยีราชมงคลมีตราประจำเป็นรูปวงกลมภายใต้มหาพิชัยมงกุฎ ภายในวงกลมเป็นรูปดอกบัวบาน 8 กลีบล้อมรอบ หมายถึง ทางแห่งความสำเร็จ มรรค 8 และความสดชื่น เบิกบาน ก่อให้เกิดปัญญาแผ่ขจรไปทั่วสารทิศ ภายในดอกบัวเป็นตราพระราชลัญจกรบรรจอยู่ หมายถึง สัญลักษณ์และเครื่องหมายประจำองค์พระมหากษัตริย์ของรัชกาลที่ 9 ซึ่งพระองค์เป็นผู้พระราชทานนามว่า “มหาวิทยาลัยเทคโนโลยีราชมงคล” บนตรารูปวงกลมมีพระมหาพิชัยมงกุฎครอบ และมีเลข 9 อยู่ หมายถึง รัชกาลที่ 9 ด้านล่างของตรารูปวงกลมทำเป็นกรอบโค้งรองรับชื่อ “มหาวิทยาลัยเทคโนโลยีราชมงคลล้านนา” คั่นปิดท้ายของกรอบด้วยลวดลายดอกไม้ทิพย์ประจำยาม ทั้งสองข้าง หมายถึง ความเจริญรุ่งเรือง แจ่มใส เบิกบาน

ปรัชญา วิสัยทัศน์ พันธกิจ เป้าหมาย ของมหาวิทยาลัยเทคโนโลยีราชมงคล ล้านนา

“ปรัชญา”

“บริหารงานแบบมีส่วนร่วม กระจายอำนาจและหลักธรรมาภิบาล”
“Decentralization Participation and Good governance”

“วิสัยทัศน์”

“มหาวิทยาลัยชั้นนำด้านการผลิต...บัณฑิตนักปฏิบัติ
บนฐาน...สร้างสรรค์...นวัตกรรม...
วิจัยวิทยาศาสตร์และเทคโนโลยี...เพื่อชุมชน...สู่สากล”

“พันธกิจมหาวิทยาลัยเทคโนโลยีราชมงคลล้านนา”

1. จัดการศึกษาระดับอุดมศึกษาเฉพาะด้านวิทยาศาสตร์และเทคโนโลยีโดยมุ่งเน้นผลิตบัณฑิตนักปฏิบัติที่มีคุณธรรม และพึ่งพาตนเองได้
2. สร้างต้นแบบการเป็นนักปฏิบัติ บนพื้นฐานวิทยาศาสตร์ และเทคโนโลยี
3. ให้โอกาสผู้สำเร็จอาชีวศึกษาได้ศึกษาต่อ
4. สร้างงานวิจัย บริการวิชาการ ที่เน้นองค์ความรู้และนวัตกรรม
5. ทำนุบำรุงศิลปวัฒนธรรมและอนุรักษ์สิ่งแวดล้อม
6. สร้างระบบบริหารจัดการที่มุ่งสู่การพึ่งพาตนเอง

“เป้าหมาย”

เป็นมหาวิทยาลัยชั้นนำด้านการผลิตบัณฑิตนักปฏิบัติ บนฐานสร้างสรรค์นวัตกรรม วิทยาศาสตร์และเทคโนโลยี เพื่อชุมชนอาเซียน และเป็นมหาวิทยาลัยด้านวิทยาศาสตร์และเทคโนโลยีที่ผลิตบัณฑิตนักปฏิบัติ (Hands - on) ให้เป็นที่ยอมรับใน 3 ระดับ ดังนี้

เป็น 1 ใน 5 ระดับชาติ ปี 2558

เป็น 1 ใน 10 ระดับภูมิภาค ปี 2560

เป็น 1 ใน 100 ระดับโลก ปี 2564

“อัตลักษณ์”

“บัณฑิตนักปฏิบัติมืออาชีพที่ใช้เทคโนโลยีเป็นฐาน”

- บัณฑิตนักปฏิบัติ (Hands – on)
- ใช้ทักษะที่มีเทคโนโลยีเป็นฐาน (Technology –Based Learning)
- สร้างความเชี่ยวชาญวิชาชีพ (Professional Oriented)

“เอกลักษณ์”

ภาพลักษณ์ที่ดีเป็นสิ่งสำคัญของทุกองค์กร การกำหนดเอกลักษณ์ที่ชัดเจน สามารถใช้เป็นกรอบสำหรับการพัฒนามหาวิทยาลัย เอกลักษณ์มหาวิทยาลัยเทคโนโลยีราชมงคลล้านนา ประกอบด้วย อุตสาหกรรมเกษตร เกษตรปลอดภัย ความหลากหลายทางชีวภาพและความมั่นคงทางอาหาร เทคโนโลยีและการจัดการเพื่อชุมชน การค้าและบริการจัดการเทคโนโลยี วัฒนธรรมท้องถิ่นและนวัตกรรม อาหารสุขภาพ และพันธกรรมพืช เป็นกลไกสำคัญในการขับเคลื่อนและสร้างความเข้าใจ ให้มีเป้าหมายเดียวกัน สู่การเป็น “มหาวิทยาลัยนวัตกรรมเพื่อชุมชน”

“วัฒนธรรมองค์กร”

วัฒนธรรมองค์กร เป็นสิ่งสำคัญยิ่งที่จำเป็นจะต้องสื่อสารให้บุคลากรภายในองค์กรมีการปฏิบัติอย่างต่อเนื่องและชัดเจน จนเป็นเอกลักษณ์ของมหาวิทยาลัย เพื่อจดจำง่ายและสะดวกต่อการปฏิบัติ จึงกำหนดจากอักษรย่อภาษาอังกฤษของมหาวิทยาลัยเทคโนโลยีราชมงคลล้านนา (Rajamangala University of Technology Lanna)

R : Responsibility	รับผิดชอบ ต่อภารกิจ ต่อชุมชน สังคม ประเทศชาติ
M : Morality	ยึดมั่นในคุณธรรม ความงาม ความดี
U : Unity	ความเป็นหนึ่งเดียว
T : Technology	วิทยาศาสตร์และเทคโนโลยีเป็นฐานการพัฒนา
L : Learning society	สังคมแห่งการเรียนรู้

“ยุทธศาสตร์”

ในการพัฒนามหาวิทยาลัยเทคโนโลยีราชมงคลล้านนา ได้กำหนดยุทธศาสตร์เพื่อสร้างความเข้มแข็งและความแตกต่างบนพื้นฐานการผลิต บัณฑิตนักปฏิบัติ ดังนี้

Change : ปรับปรุงและพัฒนาระบบการบริหารจัดการด้านวิชาการ วิจัยและนวัตกรรม การบริหารจัดการองค์กร โครงสร้างการปฏิบัติงาน และการกระจายอำนาจ ให้สอดคล้องกับภารกิจและเป็นมาตรฐานสากล เพื่อเสริมสร้างความเข้มแข็งและโดดเด่นในทุกเขตพื้นที่ โดยการมีส่วนร่วมของทุกภาคส่วน

Challenge : สร้างความแตกต่างในการผลิตบัณฑิตนักปฏิบัติที่มีความโดดเด่นเฉพาะด้านสู่ความเป็นเลิศ ภายใต้คำขวัญที่เป็นที่ยอมรับกันทั่วไปคือ “ ราชมงคลสร้างคนสู่งานเชี่ยวชาญ เทคโนโลยีเป็นการสร้างชื่อเสียงและสร้างโอกาสให้บัณฑิตในการมีงานทำ”

Chance : สร้างโอกาสในการก้าวสู่การเป็นมหาวิทยาลัยชั้นนำด้านการผลิต บนฐานความคิดสร้างสรรค์ สร้างนวัตกรรมเพื่อชุมชนท้องถิ่นทั้งในและต่างประเทศ

“นโยบาย”

นโยบายในการบริหารจัดการมหาวิทยาลัยเทคโนโลยีราชมงคลล้านนา (พ.ศ.2557 -2561)

นโยบายที่ 1 การพัฒนาด้านการจัดการศึกษา

นโยบายที่ 2 การพัฒนาด้านวิจัยและนวัตกรรมสร้างสรรค์

นโยบายที่ 3 การพัฒนาด้านการบริการวิชาการแก่สังคม

นโยบายที่ 4 การทำนุบำรุงศิลปวัฒนธรรมและรักษาสีงแวดล้อม

นโยบายที่ 5 การพัฒนาศักยภาพนักศึกษาและศิษย์เก่าสัมพันธ์

นโยบายที่ 6 การพัฒนาบุคลากรสายวิชาการและสายสนับสนุน

นโยบายที่ 7 การบริหารจัดการสร้างสรรค์

นโยบายที่ 8 การพัฒนาเทคโนโลยีสารสนเทศเพื่อการเรียนรู้และบริหารจัดการ

นโยบายที่ 9 การสร้างเครือข่ายความร่วมมือทั้งระดับชาติและนานาชาติ

การแบ่งส่วนราชการของมหาวิทยาลัยเทคโนโลยีราชมงคลล้านนา

1. สำนักงานอธิการบดี

เป็นหน่วยงานที่บริหารจัดการให้บริการงานสารบรรณอย่างเป็นระบบถูกต้องตามระเบียบประสานงานและอำนวยความสะดวกกับหน่วยงานทั้งภายในและภายนอกมหาวิทยาลัย ดำเนินการจัดการประชุมผู้บริหารมหาวิทยาลัย ให้บริการและอำนวยความสะดวกในการปฏิบัติงานของผู้บริหารมหาวิทยาลัย ปฏิบัติงานสอดคล้องกับนโยบายและแผนพัฒนามหาวิทยาลัยฯ ประกอบด้วย กองและสำนักงานต่างๆ ดังนี้

1. กองกลาง
2. กองคลัง
3. กองบริหารงานบุคคล
4. กองนโยบายและแผน
5. กองพัฒนานักศึกษา
6. กองประชาสัมพันธ์
7. กองพัฒนาอาคารสถานที่
8. ศูนย์วัฒนธรรมศึกษา
9. สำนักงานตรวจสอบภายใน
10. สำนักงานบริหารทรัพย์สินและสิทธิประโยชน์
11. สำนักงานประกันคุณภาพการศึกษา

2. คณะ/วิทยาลัย ปัจจุบันมี 4 คณะ 1 วิทยาลัย

1. คณะบริหารธุรกิจและศิลปศาสตร์
2. คณะวิทยาศาสตร์และเทคโนโลยีการเกษตร
3. คณะวิศวกรรมศาสตร์
4. คณะศิลปกรรมและสถาปัตยกรรมศาสตร์
5. วิทยาลัยเทคโนโลยีและสหวิทยาการ

3. สถาบัน/สำนัก

1. สถาบันวิจัยและพัฒนา
2. สำนักส่งเสริมวิชาการและงานทะเบียน
3. สำนักวิทยบริการและเทคโนโลยีสารสนเทศ
4. สถาบันวิจัยเทคโนโลยีเกษตร
5. สถาบันถ่ายทอดเทคโนโลยีสู่ชุมชน

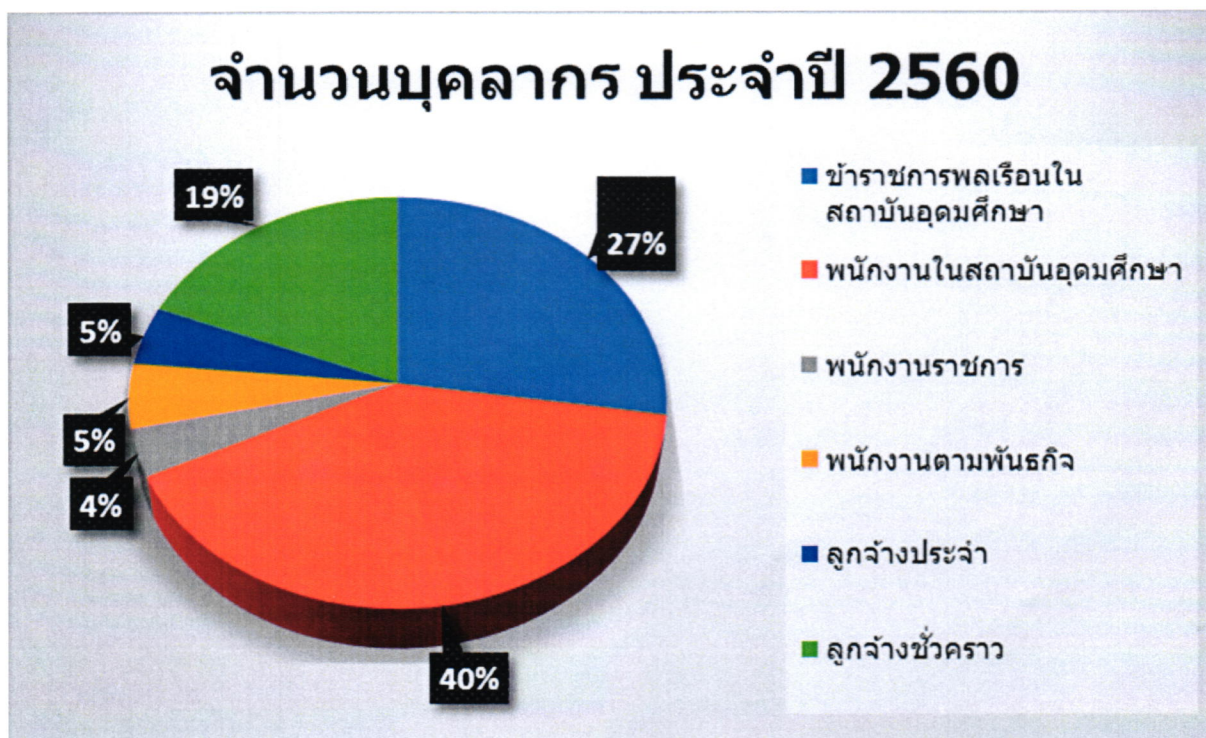
4. สำนักงานบริหารพื้นที่

1. พื้นที่เชียงราย
2. พื้นที่ภาคพายัพ เชียงใหม่
3. พื้นที่ตาก
4. พื้นที่น่าน
5. พื้นที่พิษณุโลก
6. พื้นที่ลำปาง

ข้อมูลบุคลากร

ข้อมูลบุคลากร ประจำปี พุทธศักราช 2560 มีทั้งหมด 2,163 คน
โดยแบ่งตามประเภทบุคลากร มีดังนี้

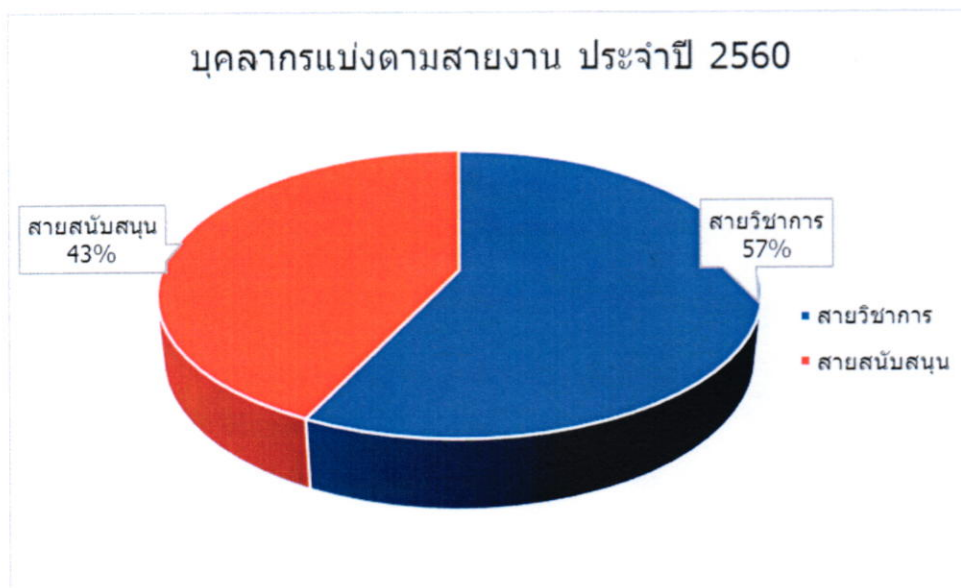
✓ ข้าราชการพลเรือนในสถาบันอุดมศึกษา	594 คน	คิดเป็น 27.46%
✓ พนักงานในสถาบันอุดมศึกษา	871 คน	คิดเป็น 40.27%
✓ พนักงานราชการ	81 คน	คิดเป็น 3.74%
✓ พนักงานตามพันธกิจ	111 คน	คิดเป็น 5.13%
✓ ลูกจ้างประจำ	99 คน	คิดเป็น 4.58%
✓ ลูกจ้างชั่วคราว	407 คน	คิดเป็น 18.82%



ข้อมูล ณ 2 กุมภาพันธ์ 2560

ข้อมูลบุคลากร ประจำปีพุทธศักราช 2560 มีทั้งหมด 2,163 คน
โดยแบ่งตามสายงาน มีดังนี้

✓ สายวิชาการ	1,237 คน	คิดเป็น 57.19%
✓ สายสนับสนุน	926 คน	คิดเป็น 42.81%



ข้อมูล ณ 2 กุมภาพันธ์ 2560

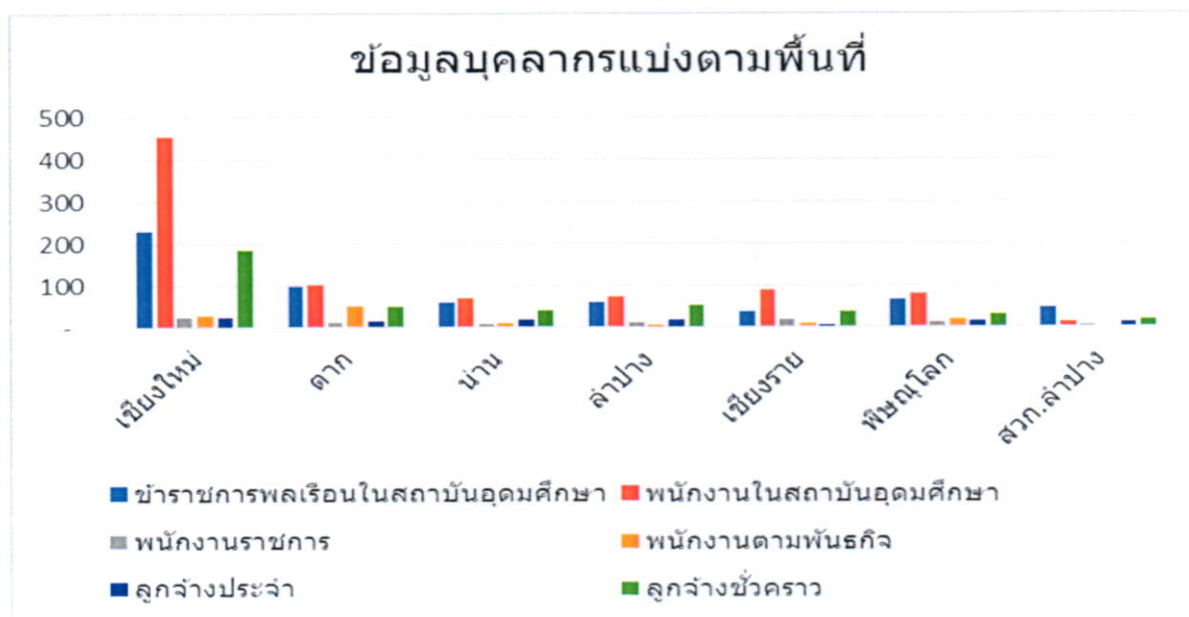
ข้อมูลบุคลากร ประจำปีพุทธศักราช 2560 มีทั้งหมด 2,163 คน
โดยแบ่งตามพื้นที่มี ดังนี้

ข้อมูลบุคลากร ประจำปี พุทธศักราช 2560 มีทั้งหมด 2,163 คน

โดยแบ่งตามประเภทบุคลากร มีดังนี้

ลำดับ	ประเภทบุคลากร	ข้อมูลบุคลากรแบ่งตามพื้นที่							รวม	ร้อยละ
		เชียงใหม่	ตาก	น่าน	ลำปาง	เชียงราย	พิษณุโลก	สวท.ลำปาง		
1	ข้าราชการพลเรือนในสถาบันอุดมศึกษา	232	97	59	60	37	64	45	594	27.46
2	พนักงานในสถาบันอุดมศึกษา	454	100	69	72	88	77	11	871	40.27
3	พนักงานราชการ	24	9	7	9	18	9	5	81	3.74
4	พนักงานตามพันธกิจ	28	49	6	5	7	16	-	111	5.13
5	ลูกจ้างประจำ	23	15	18	18	2	13	10	99	4.58
6	ลูกจ้างชั่วคราว	185	48	39	52	35	30	18	407	18.82
	รวม	946	318	198	216	187	209	89	2,163	100.00

ข้อมูล ณ 2 กุมภาพันธ์ 2560



ข้อมูล ณ 2 กุมภาพันธ์ 2560

บทที่ 2

บริบทและสิ่งแวดล้อม

ที่มีผลกระทบต่อการพัฒนาบุคลากร