



คณะบริหารธุรกิจและศิลปศาสตร์
มหาวิทยาลัยเทคโนโลยีราชมงคลล้านนา

คณะบริหารธุรกิจและศิลปศาสตร์
faculty of business administration and liberal arts

Annual Report

2015

รายงานประจำปี

มหาวิทยาลัยเทคโนโลยีราชมงคลล้านนา



โครงการรับนิสิตวิชาชีพไทยที่อยู่ต่างประเทศ
กลับมาร่วมพัฒนาการอุดมศึกษาไทย (ATPAC)

วันที่ 20 - 21 ธันวาคม 2557

ณ โรงแรมเชียงใหม่ฮิลล์ จังหวัดเชียงใหม่



สารบัญ

	หน้า
ส่วนที่ ๑ ข้อมูลทั่วไปของคณะกรรมการธุรกิจและศิลปศาสตร์	๑
๑.๑ ชื่อหน่วยงาน ที่ตั้ง และประวัติความเป็นมา	๒
๑.๒ ปรัชญา ปณิธาน วิสัยทัศน์ พันธกิจ	๔
๑.๓ อัตลักษณ์และเอกลักษณ์	๔
๑.๔ ข้อมูลสิ่งอำนวยความสะดวก	๕
๑.๕ โครงสร้างองค์กร	๖
๑.๖ โครงสร้างการบริหาร	๗
๑.๗ ข้อมูลการเรียนการสอน	๘
๑.๘ ข้อมูลบุคลากร	๙
ส่วนที่ ๒ การนำองค์กร	๑๑
๒.๑ นโยบายของผู้บริหาร	๑๒
๒.๒ วิสัยทัศน์ของผู้บริหาร	๑๒
๒.๓ กลยุทธ์ของผู้บริหาร	๑๓
ส่วนที่ ๓ ผลการดำเนินงานของคณะกรรมการธุรกิจและศิลปศาสตร์	๑๙
๓.๑ สถิติผู้สมัครและผู้ได้รับการคัดเลือก ปีการศึกษา ๒๕๕๘	๒๐
๓.๒ จำนวนนักศึกษาทั้งหมด ปีการศึกษา ๒๕๕๘	๒๕
๓.๓ จำนวนผู้สำเร็จการศึกษาปีการศึกษา ๒๕๕๗	๒๕
๓.๔ ภาวะการมีงานทำ และความพึงพอใจของผู้ใช้บัณฑิต	๒๖
๓.๕ การจัดสรรงบประมาณ	๒๖
๓.๖ ผลงานด้านการจัดการเรียนการสอน	๓๙
๓.๗ ผลงานวิจัย และรายได้จากงานวิจัย	๔๕
๓.๘ ผลงานวิจัยที่ได้รับการเผยแพร่ และตีพิมพ์	๕๖
๓.๙ ผลงานการให้บริการวิชาการ	๕๘
๓.๑๐ ผลงานการทำนุบำรุงศิลปวัฒนธรรม	๖๒
๓.๑๑ ผลงานด้านการบริหารจัดการ	๖๓
ส่วนที่ ๔ การประเมินผลการปฏิบัติงานและการประกันคุณภาพการศึกษา	๖๖
๔.๑ การประกันคุณภาพการศึกษา	๖๗

สารบัญ

	หน้า
ส่วนที่ ๑ ข้อมูลทั่วไปของคณะกรรมการธุรกิจและศิลปศาสตร์	๑
๑.๑ ชื่อหน่วยงาน ที่ตั้ง และประวัติความเป็นมา	๒
๑.๒ ปรัชญา ปณิธาน วิสัยทัศน์ พันธกิจ	๔
๑.๓ อัตลักษณ์และเอกลักษณ์	๔
๑.๔ ข้อมูลสิ่งอำนวยความสะดวก	๕
๑.๕ โครงสร้างองค์กร	๖
๑.๖ โครงสร้างการบริหาร	๗
๑.๗ ข้อมูลการเรียนการสอน	๘
๑.๘ ข้อมูลบุคลากร	๙
ส่วนที่ ๒ การนำองค์กร	๑๑
๒.๑ นโยบายของผู้บริหาร	๑๒
๒.๒ วิสัยทัศน์ของผู้บริหาร	๑๒
๒.๓ กลยุทธ์ของผู้บริหาร	๑๓
ส่วนที่ ๓ ผลการดำเนินงานของคณะกรรมการธุรกิจและศิลปศาสตร์	๑๙
๓.๑ สถิติผู้สมัครและผู้ได้รับการคัดเลือก ปีการศึกษา ๒๕๕๘	๒๐
๓.๒ จำนวนนักศึกษาทั้งหมด ปีการศึกษา ๒๕๕๘	๒๕
๓.๓ จำนวนผู้สำเร็จการศึกษาปีการศึกษา ๒๕๕๗	๒๕
๓.๔ ภาวะการมีงานทำ และความพึงพอใจของผู้ใช้บัณฑิต	๒๖
๓.๕ การจัดสรรงบประมาณ	๒๖
๓.๖ ผลงานด้านการจัดการเรียนการสอน	๓๙
๓.๗ ผลงานวิจัย และรายได้จากงานวิจัย	๔๕
๓.๘ ผลงานวิจัยที่ได้รับการเผยแพร่ และตีพิมพ์	๕๖
๓.๙ ผลงานการให้บริการวิชาการ	๕๘
๓.๑๐ ผลงานการทำนุบำรุงศิลปวัฒนธรรม	๖๒
๓.๑๑ ผลงานด้านการบริหารจัดการ	๖๓
ส่วนที่ ๔ การประเมินผลการปฏิบัติงานและการประกันคุณภาพการศึกษา	๖๖
๔.๑ การประกันคุณภาพการศึกษา	๖๗

ส่วนที่ ๑

ข้อมูลทั่วไปของคณะกรรมการธุรกิจและศิลปศาสตร์



๑.๑ ชื่อหน่วยงาน ที่ตั้ง และประวัติความเป็นมา

ชื่อหน่วยงาน คณะบริหารธุรกิจและศิลปศาสตร์ มหาวิทยาลัยเทคโนโลยีราชมงคลล้านนา

ที่ตั้ง คณะบริหารธุรกิจและศิลปศาสตร์ เปิดการเรียนการสอนใน ๖ พื้นที่ ได้แก่

๑. คณะบริหารธุรกิจและศิลปศาสตร์ มหาวิทยาลัยเทคโนโลยีราชมงคลล้านนา
๑๒๘ ถนนห้วยแก้ว ตำบลช้างเผือก อำเภอเมือง จังหวัดเชียงใหม่ ๕๐๓๐๐
คณะบริหารธุรกิจและศิลปศาสตร์ มหาวิทยาลัยเทคโนโลยีราชมงคลล้านนา (จอมทอง)
๑๙๙ หมู่ ๒๑ ตำบลบ้านหลวง อำเภอจอมทอง จังหวัดเชียงใหม่ ๕๐๑๖๐
๒. คณะบริหารธุรกิจและศิลปศาสตร์ มหาวิทยาลัยเทคโนโลยีราชมงคลล้านนา เชียงราย
๕๙๙ หมู่ ๑๐ ตำบลทรายขาว อำเภอพาน จังหวัดเชียงราย ๕๗๑๒๐
๓. คณะบริหารธุรกิจและศิลปศาสตร์ มหาวิทยาลัยเทคโนโลยีราชมงคลล้านนา ตาก
๔๑/๑ ถนนพหลโยธิน ตำบลไม้งาม อำเภอเมือง จังหวัดตาก ๖๓๐๐๐
๔. คณะบริหารธุรกิจและศิลปศาสตร์ มหาวิทยาลัยเทคโนโลยีราชมงคลล้านนา น่าน
๕๙ หมู่ ๑๓ ตำบลฝายแก้ว อำเภอภูเพียง จังหวัดน่าน ๕๕๐๐๐
๕. คณะบริหารธุรกิจและศิลปศาสตร์ มหาวิทยาลัยเทคโนโลยีราชมงคลล้านนา พิษณุโลก
๕๒ หมู่ ๗ ตำบลบ้านกร่าง อำเภอเมือง จังหวัดพิษณุโลก ๖๕๐๐๐
๖. คณะบริหารธุรกิจและศิลปศาสตร์ มหาวิทยาลัยเทคโนโลยีราชมงคลล้านนา ลำปาง
๒๐๐ หมู่ ๑๗ ตำบลพิชัย อำเภอเมือง จังหวัดลำปาง ๕๒๐๐๐

ประวัติความเป็นมาโดยย่อ

คณะบริหารธุรกิจและศิลปศาสตร์ จัดตั้งตั้งแต่ปี พ.ศ. ๒๕๐๐ มีการพัฒนามาเป็นลำดับ ดังนี้

- | | |
|-----------|--|
| พ.ศ. ๒๕๐๐ | ดำเนินการจัดการเรียนการสอนในระดับประกาศนียบัตรวิชาชีพ (ปวช.) แผนกวิชา
พาณิชย์การ |
| พ.ศ. ๒๕๐๗ | ดำเนินการจัดการเรียนการสอนในระดับประกาศนียบัตรวิชาชีพชั้นสูง (ปวส.)
แผนกวิชาการเลขานุการ |
| พ.ศ. ๒๕๑๐ | ดำเนินการเปิดแผนกวิชาการบัญชี ระดับ ปวส. |
| พ.ศ. ๒๕๑๘ | ดำเนินการเปิดแผนกวิชาการตลาด และแผนกวิชาการจัดการ ระดับ ปวส. |
| พ.ศ. ๒๕๓๔ | ดำเนินการเปิดแผนกวิชาการท่องเที่ยว ระดับ ปวส. |
| พ.ศ. ๒๕๔๓ | ยกเลิกการรับนักศึกษาในระดับ ปวช. และพัฒนาการเรียนการสอนในระดับปริญญาตรี
สาขาวิชาการบัญชี
- สาขาวิชาการจัดการทั่วไป
- สาขาวิชาการตลาด
- สาขาวิชาระบบสารสนเทศทางคอมพิวเตอร์
- สาขาวิชาภาษาอังกฤษธุรกิจ
- สาขาวิชาการท่องเที่ยว |
| พ.ศ. ๒๕๔๙ | คณะบริหารธุรกิจและคณะศึกษาทั่วไปถูกจัดให้อยู่เป็นคณะเดียวกัน โดยเปลี่ยนชื่อเป็น
“คณะบริหารธุรกิจและศิลปศาสตร์” |



เมื่อวันที่ ๘ มกราคม ปีพ.ศ. ๒๕๔๘ พระบาทสมเด็จพระปรมินทรมหาภูมิพลอดุลยเดชมีพระบรมราชโองการโปรดเกล้าฯ ให้ประกาศจัดตั้งมหาวิทยาลัยเทคโนโลยีราชมงคล ๙ แห่งขึ้นแทนสถาบันเทคโนโลยีราชมงคล โดยให้มหาวิทยาลัยเทคโนโลยีราชมงคลแต่ละแห่งเป็นนิติบุคคล และเป็นส่วนราชการตามกฎหมายว่าด้วยวิธีการงบประมาณ ในสังกัดสำนักงานคณะกรรมการการอุดมศึกษา กระทรวงศึกษาธิการ และในกฎกระทรวงศึกษาธิการ ลงวันที่ ๑๔ พฤศจิกายน พ.ศ. ๒๕๔๙ กระทรวงศึกษาธิการ ได้จัดตั้งส่วนราชการในมหาวิทยาลัยเทคโนโลยีราชมงคลล้านนา ในส่วนของงานด้านวิชาการ มหาวิทยาลัยเทคโนโลยีราชมงคลล้านนา ได้แบ่งคณะเป็น ๔ คณะ คือ คณะบริหารธุรกิจและศิลปศาสตร์ คณะวิทยาศาสตร์และเทคโนโลยีการเกษตร คณะวิศวกรรมศาสตร์ และคณะศิลปกรรมและสถาปัตยกรรมศาสตร์ แต่ละคณะ มีคณบดีเป็นผู้บังคับบัญชาสูงสุด

ปัจจุบัน คณะบริหารธุรกิจและศิลปศาสตร์ เปิดการเรียนการสอนใน ๖ พื้นที่ คือ พื้นที่เชียงใหม่ พื้นที่ตาก พื้นที่เชียงราย พื้นที่ลำปาง พื้นที่น่าน และพื้นที่พิษณุโลก โดยแต่ละพื้นที่มีรองคณบดีพื้นที่ และหัวหน้าสาขาเป็นผู้บริหารงาน

คณะบริหารธุรกิจและศิลปศาสตร์ ประกอบด้วย ๓ สาขาหลัก คือ สาขาบริหารธุรกิจ สาขาการบัญชี และสาขาศิลปศาสตร์ ซึ่งรับผิดชอบการจัดการเรียนการสอนใน ระดับปริญญาตรี ๘ หลักสูตร และระดับประกาศนียบัตรวิชาชีพชั้นสูง ๔ หลักสูตร นอกจากนี้ยังรับผิดชอบจัดการเรียนการสอนรายวิชาศึกษาทั่วไป ของทุกหลักสูตร ซึ่งประกอบด้วยกลุ่มวิชามนุษยศาสตร์และสังคมศาสตร์ ภาษาตะวันออก ภาษาตะวันตก และพลศึกษาและนันทนาการ

สัญลักษณ์ประจำคณะบริหารธุรกิจและศิลปศาสตร์



ความหมาย

เรือสำเภา	หมายถึง องค์ความรู้ที่เกี่ยวข้องกับการบริหารธุรกิจ
ปากกา	หมายถึง องค์ความรู้ที่เกี่ยวข้องกับศิลปศาสตร์ และแสดงถึงวิสัยทัศน์ในการดำเนินงาน
เครื่องหมายอินฟินิตี้	หมายถึง การพัฒนาองค์ความรู้อย่างต่อเนื่อง
คลื่นคล้าย	หมายถึง เอกลักษณ์ของความเป็นไทย

๑.๒. ปรัชญา ปณิธาน วิสัยทัศน์ พันธกิจ

ปรัชญา	บริหารงานแบบมีส่วนร่วม กระจายอำนาจ และหลักธรรมาภิบาล
ปณิธาน	บัณฑิตคณะบริหารธุรกิจและศิลปศาสตร์ “เป็นคนดี มีความรอบรู้ มุ่งมั่นสื่อสารสัมพันธ์ ก้าวทันเทคโนโลยี”
วิสัยทัศน์	ผลิตบัณฑิตนักปฏิบัติ มีคุณธรรม เชี่ยวชาญเทคโนโลยี ขับเคลื่อนพลังประชาคมสู่มาตรฐานสากล
พันธกิจ	<ol style="list-style-type: none"> 1. พัฒนาระบบการผลิตบัณฑิต Hand On ที่มีความรู้ มีคุณธรรม บ่มเพาะการเป็นผู้ประกอบการ และพึ่งพาตนเอง 2. พัฒนาระบบการเสริมสร้างงานวิจัย และให้บริการวิชาการสู่ชุมชน สังคมที่ยั่งยืน ประสานงานความร่วมมือทั้งภายนอกและภายในมหาวิทยาลัยฯ 3. พัฒนาส่งเสริมบุคลากรในทุกๆ ด้าน การเพิ่มศักยภาพ และความก้าวหน้าในสายวิชาชีพ 4. พัฒนาระบบการบริหารงานให้มีประสิทธิภาพ เพื่อให้มีความพร้อมต่อการเปลี่ยนแปลงด้านเศรษฐกิจ และสังคม 5. อนุรักษ์ สร้างสรรค์ศิลปวัฒนธรรม ภูมิปัญญาท้องถิ่นและสิ่งแวดล้อม ส่งเสริมสนับสนุนโครงการพระราชดำริของทุกพระองค์

๑.๓ **อัตลักษณ์ (Identity)** บัณฑิตนักปฏิบัติมืออาชีพที่มีภูมิปัญญาท้องถิ่นเป็นรากฐานโดยใช้เทคโนโลยีเพื่อพัฒนาเอกลักษณ์ (Uniqueness) ศูนย์กลางวิชาชีพสู่ความเป็นเลิศเพื่อชุมชน

คุณลักษณะบัณฑิตที่พึงประสงค์คณะบริหารธุรกิจและศิลปศาสตร์

“เป็นคนดี มีความรอบรู้ มุ่งมั่นสื่อสารสัมพันธ์ ก้าวทันเทคโนโลยี”

B rilliance ความเฉลียวฉลาด บัณฑิตมีความรอบรู้ สามารถสืบค้นข้อมูล และข้อเท็จจริง ทำความเข้าใจและสามารถประเมินข้อมูลแนวคิดและหลักฐานใหม่ ๆ ที่เป็นประโยชน์ต่อการใช้งานตามสถานการณ์จากแหล่งข้อมูลที่หลากหลาย สามารถประยุกต์ใช้ความรู้จากทฤษฎีและประสบการณ์เพื่อคิด วิเคราะห์ และสังเคราะห์งานอย่างเป็นระบบ แก้ไขปัญหาและเสนอแนะแนวทางในการแก้ไขได้อย่างมีเหตุผล

A bility ความรู้ความสามารถ บัณฑิตมีความรู้ในสาระสำคัญของศาสตร์ที่ศึกษามีความเชี่ยวชาญในวิชาชีพอย่างกว้างขวางและเป็นระบบ สามารถเรียนรู้หลักการและทฤษฎีทางสถิติหรือคณิตศาสตร์ที่เกี่ยวข้องอย่างเหมาะสม สามารถเรียนรู้และประยุกต์ใช้หลักการตามศาสตร์ที่ศึกษา และบูรณาการความรู้ในสาขาวิชาชีพสามารถแข่งขันได้ในระดับสากล รวมทั้งมีทักษะการวิเคราะห์เชิงตัวเลข การสื่อสาร ภาษา และการใช้เทคโนโลยีสารสนเทศ เพื่อสนับสนุนการดำเนินงานของธุรกิจสามารถเลือกใช้รูปแบบของการนำเสนอที่เหมาะสม เพื่อพัฒนาตนเอง สังคม และชุมชน



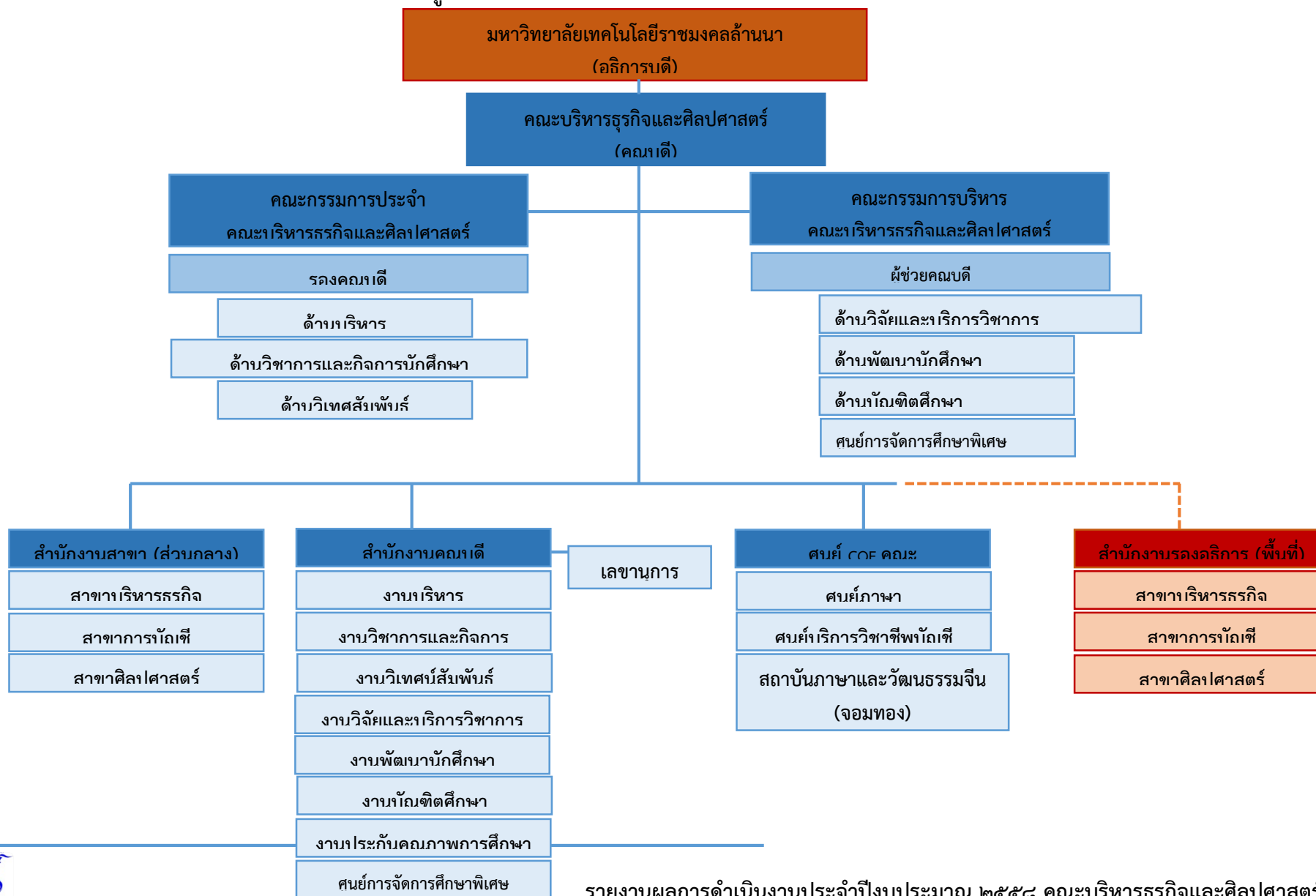
L earning การเรียนรู้ บัณฑิตมีความใฝ่รู้ มีความสามารถในการติดตามความก้าวหน้าทางวิชาการอย่างต่อเนื่องเพื่อพัฒนาตนเองและอาชีพ สามารถคิดอย่างมีวิจารณญาณ มีความคิดริเริ่มสร้างสรรค์ สามารถประยุกต์ สามารถสรุปประเด็นปัญหา และบูรณาการความรู้สู่การปฏิบัติ สามารถช่วยและเอื้อต่อการแก้ปัญหาได้อย่างเหมาะสมบนพื้นฐานของตนเองและของกลุ่ม เข้าใจการเปลี่ยนแปลงและผลกระทบของเทคโนโลยี

A ccountability ความรับผิดชอบ บัณฑิตมีภาวะผู้นำ มีความพอเพียงในการดำเนินชีวิต มีทักษะในการทำงานเป็นทีม สามารถปรับตัวเชิงวิชาชีพ เป็นผู้ที่มีคุณธรรมและจริยธรรม ซื่อสัตย์สุจริต มีความรับผิดชอบ รับผิดชอบต่อความคิดเห็นของผู้อื่น มีจรรยาบรรณวิชาชีพ เคารพกฎระเบียบและข้อบังคับต่าง ๆ ดำรงความเป็นไทย มีจิตอาสาและสำนึกสาธารณะทั้งต่อตนเอง องค์กร สังคม และสิ่งแวดล้อม รวมถึงสังคมข้ามวัฒนธรรม

๑.๔ ข้อมูลสิ่งอำนวยความสะดวก

๑. ห้องปฏิบัติการคอมพิวเตอร์	จำนวน	๔	ห้อง
๒. ห้องปฏิบัติการภาษา	จำนวน	๑	ห้อง
๓. ห้องเรียน	จำนวน	๓๑	ห้อง
๔. ห้องน้ำสำหรับนักศึกษาพิการ	จำนวน	๒	ห้อง
๕. ลิฟต์โดยสาร	จำนวน	๓	เครื่อง

๑.๕ โครงสร้างองค์กรและโครงสร้างการบริหารจัดการ/แผนภูมิการแบ่งส่วนงาน



๑.๖ โครงสร้างการบริหารงาน

รายชื่อผู้บริหารและกรรมการบริหารชุดปัจจุบัน

ผศ.ชนิตา	โชติเสถียรกุล	คณบดีคณะบริหารธุรกิจและศิลปศาสตร์
ผศ.นิศรา	จันทร์เจริญสุข	รองคณบดีด้านวิชาการและกิจการนักศึกษา
อาจารย์อุษามาศ	รัตน์วงศ์	รองคณบดีด้านบริหาร
อาจารย์สุรีย์พร	ใหญ่สง่า	รองคณบดีรองคณบดีด้านวิเทศสัมพันธ์
ผศ.เสฐธสุตา	ปรีชานนท์	ผู้ช่วยคณบดีด้านงานวิจัยและบริการวิชาการ
ดร. วรวิทย์	เลาหะเมธานี	ผู้ช่วยคณบดีด้านงานพัฒนานักศึกษา
นายสุทัศน์	กฤษณา	ผู้ช่วยคณบดีศูนย์การจัดการศึกษาพิเศษ (จอมทอง)
นายอนวัช	จิตต์ปรารพ	รักษาการแทนหัวหน้าสาขาบริหารธุรกิจ
ดร.วรวิทย์	เลาหะเมธานี	รักษาการแทนหัวหน้าสาขาการบัญชี
ผศ.ศักดิ์สายันต์	ไยสามเสน	รักษาการแทนหัวหน้าสาขาศิลปศาสตร์
นายยุทธ	จีนา	หัวหน้างานประกันคุณภาพการศึกษา
นายชัชวิน	วรปรีชา	หัวหน้างานกิจกรรมนักศึกษา
นายเทวา	พรหมนุชานนท์	หัวหน้างานพัฒนาระบบฐานข้อมูลสารสนเทศ
นายธีรภาพ	แสงศรี	หัวหน้างานอาคารและสถานที่ (บัญชี,บริหาร)
นายติลก	ประสานวรกิจกุล	หัวหน้างานอาคารและสถานที่ (ศิลปศาสตร์)
นางสาวรังสิมา	กันธิवास	หัวหน้างานประชาสัมพันธ์

รายชื่อคณะกรรมการประจำคณะบริหารธุรกิจและศิลปศาสตร์

รายชื่อคณะกรรมการประจำระหว่างเดือนมีนาคม ๒๕๕๘ - ปัจจุบัน

๑. ผศ.ดร.เขตไท	ลังการ์พินธุ์	ผู้ทรงคุณวุฒิ
๒. ดร.อนุสรณ์	คุณานุสรณ์	ผู้ทรงคุณวุฒิ
๓. รศ.ดร.ปพฤกษ์บาร์มี	อุตสาหะวิณิชกิจ	ผู้ทรงคุณวุฒิ
๔. ผศ.ชนิตา	โชติเสถียรกุล	คณบดี
๕. นางอุษามาศ	รัตน์วงศ์	รองคณบดี
๖. ผศ.นิศรา	จันทร์เจริญสุข	รองคณบดี
๗. นางสุรีย์พร	ใหญ่สง่า	รองคณบดี
๘. ดร.กัญฐณา	ดิษฐ์แก้ว	ตัวแทนหัวหน้าสาขาการบัญชี
๙. ดร.ณภัทร	ทิพย์ศรี	ตัวแทนหัวหน้าสาขาบริหารธุรกิจ
๑๐. น.ส.อัศรา	โรจนพิบูลธรรม	ตัวแทนหัวหน้าสาขาศิลปศาสตร์
๑๑. นายติลก	ประสานวรกิจกุล	ตัวแทนคณาจารย์

รายชื่อคณะกรรมการประจำระหว่างเดือนตุลาคม ๒๕๕๗ -เดือนกุมภาพันธ์ ๒๕๕๘

๑. ผศ.ดร.เขตไท	ลังการ์พินธุ์	ผู้ทรงคุณวุฒิ
๒. ดร.อนุสรณ์	คุณานุสรณ์	ผู้ทรงคุณวุฒิ
๓. นายคุณธนา	เปี้ยวบรรจง	คณบดี
๔. นายกร	จันทรวีโรจน์	รองคณบดีด้านบริหาร
๕. ผศ.มานิตย์	มัลลวงค์	รองคณบดีด้านวิชาการและกิจการนักศึกษา
๖. ผศ.ชนิตา	โชติเสถียรกุล	รองคณบดีด้านงานวิจัยและพัฒนา
๗. ผศ.ศิริลักษณ์	อินผาง	รองคณบดีด้านศิลปศาสตร์
๘. นายปรีชา	พลชัย	รองคณบดีพื้นที่เชียงราย
๙. ผศ.ดร.สุชญา	วรามิตร	รองคณบดีพื้นที่ลำปาง
๑๐. รศ.เพ็ญจันทร์	รวิยะวงศ์	รองคณบดีพื้นที่น่าน
๑๑. ผศ.เทอดทูล	โตศิริ	รองคณบดีพื้นที่ตาก
๑๒. ผศ.พรณี	นกุลक्रम	รองคณบดีพื้นที่เชียงราย
๑๓. ดร.กัญธนา	ดิษฐ์แก้ว	ตัวแทนหัวหน้าสาขาการบัญชี
๑๔. ดร.ณภัทร	ทิพย์ศรี	ตัวแทนหัวหน้าสาขาบริหารธุรกิจ
๑๕. น.ส.อัศรา	โรจน์พิบูลธรรม	ตัวแทนหัวหน้าสาขาศิลปศาสตร์
๑๖. นายติลก	ประสานวรกิจกุล	ตัวแทนคณาจารย์
๑๗. ผศ.สุรศักดิ์	สตางค์รัตน์	ตัวแทนคณาจารย์
๑๘. นางสาวมธุรดา	สุรินทร์คำ	เลขานุการ

๑.๗ หลักสูตรการเรียนการสอน

ลำดับที่	พื้นที่	หลักสูตรที่เปิดสอน	รายชื่อหลักสูตร
1	เชียงใหม่	การบัญชี	บช.บ.การบัญชี
		การจัดการ	บธ.บ.การจัดการ
		การตลาด	บธ.บ.การตลาด
		ระบบสารสนเทศทางคอมพิวเตอร์	บธ.บ.ระบบสารสนเทศทางคอมพิวเตอร์
		การจัดการธุรกิจระหว่างประเทศ	บธ.บ.การจัดการธุรกิจระหว่างประเทศ
		ภาษาอังกฤษธุรกิจ	บธ.บ.ภาษาอังกฤษธุรกิจ
		การท่องเที่ยวและการโรงแรม	ศศ.บ.การท่องเที่ยวและการโรงแรม
2	เชียงราย	การบัญชี	บช.บ.การบัญชี
		การจัดการ	บธ.บ.การจัดการ
		การตลาด	บธ.บ.การตลาด
		ระบบสารสนเทศทางคอมพิวเตอร์	บธ.บ.ระบบสารสนเทศทางคอมพิวเตอร์
3	ตาก	การบัญชี	บช.บ.การบัญชี
		การจัดการ	บธ.บ.การจัดการ



		การตลาด	บธ.บ.การตลาด
		ระบบสารสนเทศทางคอมพิวเตอร์	บธ.บ.ระบบสารสนเทศทางคอมพิวเตอร์
		การท่องเที่ยวและการโรงแรม	ศศ.บ.การท่องเที่ยวและการโรงแรม
		ภาษาอังกฤษเพื่อการสื่อสารสากล	ศศ.บ. ภาษาอังกฤษเพื่อการสื่อสารสากล
4	น่าน	การบัญชี	บช.บ.การบัญชี
		การจัดการ	บธ.บ.การจัดการ
ลำดับที่	พื้นที่	หลักสูตรที่เปิดสอน	รายชื่อหลักสูตร
		การตลาด	บธ.บ.การตลาด
		ระบบสารสนเทศทางคอมพิวเตอร์	บธ.บ.ระบบสารสนเทศทางคอมพิวเตอร์
		ภาษาอังกฤษเพื่อการสื่อสารสากล	ศศ.บ. ภาษาอังกฤษเพื่อการสื่อสารสากล
5	พิษณุโลก	ระบบสารสนเทศทางคอมพิวเตอร์	บธ.บ.ระบบสารสนเทศทางคอมพิวเตอร์
		การจัดการ	บธ.บ.การจัดการ
		ภาษาอังกฤษเพื่อการสื่อสารสากล	ศศ.บ. ภาษาอังกฤษเพื่อการสื่อสารสากล
6	ลำปาง	การบัญชี	บช.บ.การบัญชี
		การจัดการ	บธ.บ.การจัดการ
		การตลาด	บธ.บ.การตลาด
		ระบบสารสนเทศทางคอมพิวเตอร์	บธ.บ.ระบบสารสนเทศทางคอมพิวเตอร์
		การท่องเที่ยวและการโรงแรม	ศศ.บ.การท่องเที่ยวและการโรงแรม
รวมจำนวนหลักสูตรที่เปิดสอน			8 หลักสูตร

๑.๘ ข้อมูลบุคลากร

๑) จำนวนอาจารย์ประจำ

คณะบริหารธุรกิจและศิลปศาสตร์ มีอาจารย์ประจำทั้งหมด ๓๘๗ คน ปฏิบัติงานจริงจำนวน ๓๕๓ คน ลาศึกษาต่อจำนวน ๓๔ คน

ตารางสรุปจำนวนอาจารย์ที่มีคุณวุฒิปริญญาเอกและตำแหน่งทางวิชาการ

พื้นที่	ป.เอก	ป.โท	ป.ตรี	รวม	ศ.	รศ.	ผศ.	อ.	รวม
เชียงใหม่	๑๒	๑๒๖	๒	๑๔๐	-	๑	๒๕	๑๑๔	๑๔๐
เชียงราย	๖	๔๘	๑	๕๕	-	๑	-	๕๔	๕๕
ตาก	๗	๔๙	๖	๖๒	-	-	๑๔	๔๘	๖๒
น่าน	๓	๓๖	๑	๔๐	-	๒	๙	๒๙	๔๐
พิษณุโลก	๑	๒๙	๕	๓๕	-	-	๗	๒๘	๓๕
ลำปาง	๖	๔๒	๗	๕๕	-	-	๔	๕๑	๕๕
รวม	๓๕	๓๓๐	๒๒	๓๘๖	-	๔	๕๙	๓๒๓	๓๘๖

ข้อมูลจากงานบุคลากร คณะบริหารธุรกิจและศิลปศาสตร์ ณ วันที่ ๒๘ ตุลาคม ๒๕๕๘



ตารางสรุปจำนวนอาจารย์ประจำที่ปฏิบัติงานจริงและลาศึกษาต่อ จำแนกตามเขตพื้นที่ตามคุณวุฒิและตำแหน่งทางวิชาการ ประจำปีการศึกษา ๒๕๕๘

ลำดับที่	พื้นที่	จำนวนอาจารย์จำแนกตามคุณวุฒิและตำแหน่งทางวิชาการ																รวมทั้งหมด	ปฏิบัติงานจริง	ลาศึกษาต่อ
		ปริญญาตรี				ปริญญาโท				ปริญญาเอก				รวม						
		อ	ผศ	รศ	ศ	อ	ผศ	รศ	ศ	อ	ผศ	รศ	ศ	อ	ผศ	รศ	ศ			
๑	เชียงใหม่	๒	-	-	-	๑๐๑	๒๕	-	-	๑๑	-	๑	-	๑๑๔	๒๕	๑	-	๑๔๐	๑๓๕	๕
๒	เชียงราย	๑	-	-	-	๔๘	-	-	-	๕	-	๑	-	๕๔	-	๑	-	๕๕	๔๔	๑๑
๓	ตาก	๖	-	-	-	๓๘	๑๑	-	-	๔	๓	-	-	๔๘	๑๔	-	-	๖๒	๕๕	๗
๔	น่าน	๑	-	-	-	๒๕	๙	๒	-	๓	-	-	-	๒๙	๙	๒	-	๔๐	๓๗	๓
๕	พิษณุโลก	๔	๑	-	-	๒๓	๖	-	-	๑	-	-	-	๒๘	๗	-	-	๓๕	๓๒	๓
๖	ลำปาง	๗	-	-	-	๓๙	๓	-	-	๕	๑	-	-	๕๑	๔	-	-	๕๕	๕๐	๕
รวม		๒๑	๑	-	-	๒๗๔	๕๔	๒	-	๒๙	๔	๒	-	๓๒๓	๕๙	๔	-	๓๘๖	๓๕๒	๓๔
รวมทั้งหมด		๒๒				๓๓๐				๓๕				๓๘๖						

ข้อมูลจากงานบุคลากร คณะบริหารธุรกิจและศิลปศาสตร์ ณ วันที่ ๒๘ ตุลาคม ๒๕๕๘

๒) จำนวนบุคลากรสายสนับสนุน

จำนวนบุคลากรสายสนับสนุนจำแนกตามเขตพื้นที่ ในปี ๒๕๕๘

ตารางสรุปจำนวนบุคลากรสายสนับสนุนจำแนกตามพื้นที่

พื้นที่	พ.พันธกิจ/ ลูกจ้างชั่วคราว	พ.ราชการ	พ.สถาบัน อุดมศึกษา	ลูกจ้าง ประจำ	รวม
๑. เชียงใหม่	๓๑	-	๘	-	๓๙
๒. เชียงราย	-	-	๑	-	๑
๓. ตาก	๓	-	๒	-	๕
๔. น่าน	๒	-	-	-	๒
๕. พิษณุโลก	-	-	๑	-	๑
๖. ลำปาง	๓	-	-	-	๓
รวม	๓๙	-	๑๒	-	๕๑

ส่วนที่ ๒
การนำองค์กร



๒.๑ นโยบายของผู้บริหาร



12

๒.๒ วิสัยทัศน์ของผู้บริหาร



๒.๓ กลยุทธ์ของผู้บริหาร

นโยบายด้านที่ ๑ พัฒนาระบบการผลิตบัณฑิต Hand On ที่มีความรู้ มีคุณธรรม บ่มเพาะการเป็นผู้ประกอบการ และพึ่งพาตนเอง

๑. ดำเนินกลยุทธ์เชิงรุกในการดึงดูดนักศึกษาที่มีคุณภาพให้เข้าศึกษาในคณะมากขึ้น
 - ๑.๑ ปรับปรุงเว็บไซต์คณะบริหารธุรกิจ และทุกสาขาวิชาในทุกพื้นที่ให้มีความทันสมัยอย่างเร่งด่วน
 - ๑.๒ วางแนวทางการแนะแนวเชิงรุกเพื่อให้เข้าถึงนักศึกษากลุ่มเป้าหมาย โดยเฉพาะกลุ่มสถาบันอาชีวศึกษามากยิ่งขึ้น เช่น การ Road Show ตามสถาบันอาชีวะต่างๆ ทั่วประเทศ
 - ๑.๓ เพิ่มความร่วมมือระหว่างสถาบันการศึกษาที่ผลิตตัวป้อนแก่มหาวิทยาลัย โดยร่วมกันพัฒนาอาจารย์ที่สอนในกลุ่มอาชีวศึกษา (ปัจจุบันมีศิษย์เก่าของมทร.ล้านนาเป็นอาจารย์ในสถาบันการศึกษาอาชีวศึกษาในจังหวัดภาคเหนือที่ผลิต ปวช. ปวส. เกือบทุกแห่ง)
 - ๑.๔ ส่งเสริมและสนับสนุนการจัดกิจกรรมให้นักศึกษามีคุณธรรมจริยธรรม มีทักษะชีวิต จิตสาธารณะ จิตอาสา และการอยู่ร่วมกับผู้อื่น
 - ๑.๕ สร้างเครือข่ายความร่วมมือและพัฒนากิจกรรมศิษย์เก่า
 - ๑.๖ ให้ทุนการศึกษาในรูปแบบต่างๆ กับนักเรียนนักศึกษาเพื่อดึงดูดนักเรียนที่มีคุณภาพให้เข้าศึกษาต่อในคณะ โดยการสนับสนุนแหล่งเงินทุนจากภายนอก เช่น ชมรมศิษย์เก่า คณะบริหารฯ



๒. ปรับปรุงหลักสูตรและพัฒนาระบบการเรียนการสอนให้สอดคล้องกับสภาพการณ์ปัจจุบัน ความต้องการของสังคม และตลาดแรงงาน

๒.๑ พัฒนาหลักสูตรใหม่ๆ ที่ตรงกับความต้องการของตลาดปัจจุบัน

๒.๑.๑ หลักสูตรปริญญาตรี (Undergraduate program) โดยมุ่งเน้นหลักสูตรพหุวิทยาการ หรือสหวิทยาการ (Interdisciplinary program) จากการศึกษาพบว่า หลักสูตรใหม่ที่กำลังเป็นที่ต้องการในปัจจุบัน คือ นักบริหารการเงิน (เรียนบัญชีผสานกับการเงิน) โดยการเรียนรู้หลักสูตรบัญชีบัณฑิตแต่นำกลุ่มวิชาเลือกเพื่อ สอบใบอนุญาตด้านการเงิน

๒.๑.๒ พัฒนาหลักสูตรคู่ขนาน (Double degree program) หมายถึง หลักสูตรสองหลักสูตร ที่ให้ผู้เรียนศึกษาไปพร้อมกัน โดยผู้สำเร็จการศึกษาจะได้รับปริญญาจากทั้งสองหลักสูตร ซึ่งจะเป็นการเปิดโอกาส ให้พัฒนาบัณฑิตที่มีความสามารถเป็นที่ต้องการของตลาดแรงงาน เช่น นักบัญชีที่เชี่ยวชาญด้านระบบสารสนเทศ (เรียนหลักสูตรบัญชีบัณฑิตควบคู่กับหลักสูตรบริหารธุรกิจบัณฑิตด้านสารสนเทศ) ซึ่งอาจเปิดโอกาสให้นักศึกษาที่ เรียนในมทร.ล้านนา ทั้ง ๒ หลักสูตร และเป็นความร่วมมือกับมหาวิทยาลัยแห่งอื่นในประเทศไทย

๒.๑.๓ ส่งเสริมและพัฒนาหลักสูตร (Joint degree Program) หมายถึง หลักสูตรที่ส่วนงาน ได้รับความร่วมมือกับสถาบันการศึกษาในต่างประเทศ เพื่อดำเนินการจัดการเรียนการสอนร่วมกัน โดยผู้สำเร็จ การศึกษาจะได้รับปริญญา ๒ ใบ จากทั้ง ๒ สถาบัน หรือได้รับจากที่ใดที่หนึ่งแล้วแต่ข้อตกลงที่มหาวิทยาลัยมี ข้อตกลงร่วมกับมหาวิทยาลัยในต่างประเทศ

๒.๑.๔ หลักสูตรระดับบัณฑิตศึกษา (Graduate Program) พัฒนาหลักสูตรใหม่ๆ ให้ตรงกับ ความต้องการของตลาดซึ่งได้แก่ หลักสูตรบริหารธุรกิจมหาบัณฑิต และบัญชีมหาบัณฑิตแบบ Duo-degree โดย การเรียนแบบปริญญาตรีควบปริญญาโท

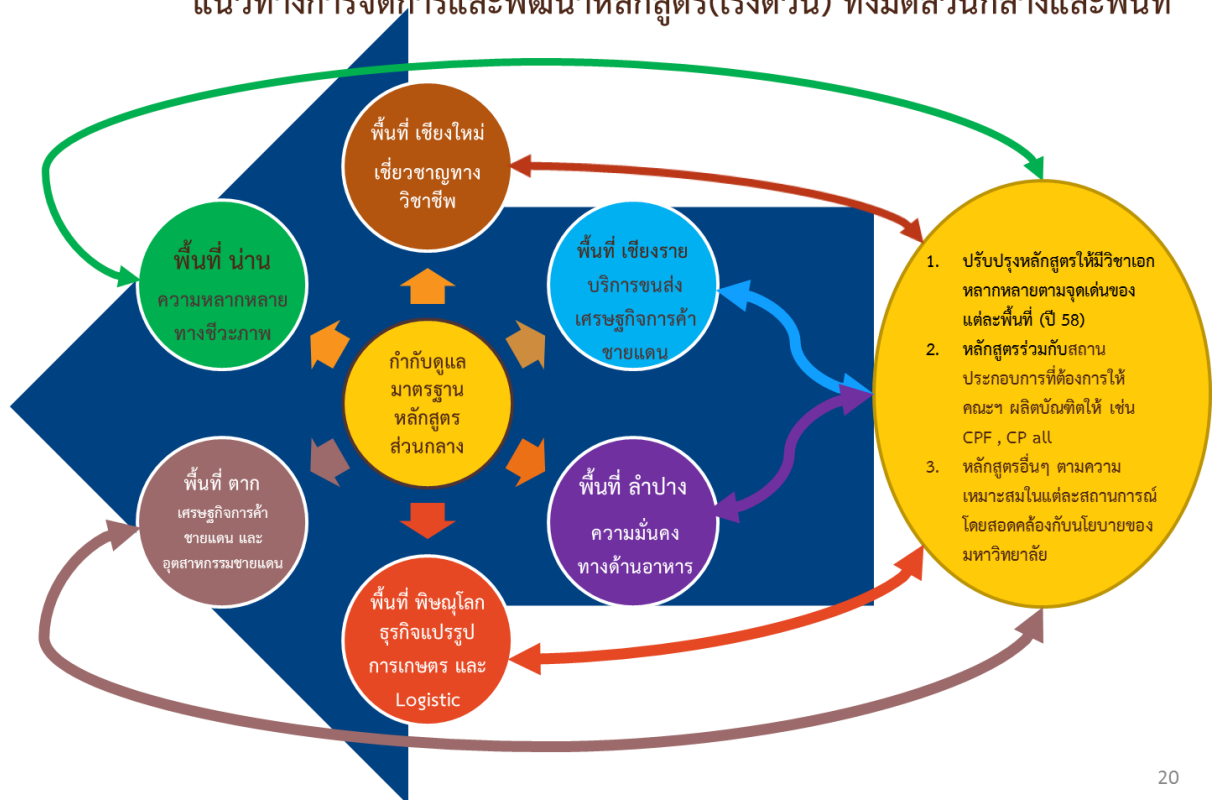
๒.๒ พัฒนาระบบการเรียนการสอนในหลักสูตรปัจจุบันให้เป็นระบบสองภาษา (Bilingual Program) โดยเน้นทักษะการอ่าน ฟัง และพูด ไม่น้อยกว่าร้อยละ ๖๐ ในรายวิชา



๒.๓ จัดตั้งโครงการบัณฑิตเกียรตินิยม (Honors Class Program) เพื่อสร้างกระบวนการเรียนการสอนแบบเข้มข้นที่เน้นประสิทธิผลของการเรียนควบคู่กับการปฏิบัติงานจริงในสถานประกอบการ โดยเริ่มนำร่องกับหลักสูตรบัญชีบัณฑิต (Work Integrated learning) โดยเริ่มนำร่องกับหลักสูตรบัญชีบัณฑิตในปี ๒๕๕๙ ซึ่งจะให้นักศึกษาเรียนในระบบไตรภาค เรียน ๑ ภาคการศึกษา ปฏิบัติงานในสถานประกอบการที่มีบันทึกความตกลงร่วมกัน ๑ ภาคการศึกษา และกลับใเรียนอีก ๑ ภาคการศึกษา

๓. ปรับปรุงระบบสาธารณูปโภคต่างๆ เช่น ศูนย์การเรียนรู้ สถานที่สำหรับจัดกิจกรรมส่งเสริมวิชาการ
๔. เสริมสร้างทักษะการใช้โปรแกรมคอมพิวเตอร์ทางบริหารธุรกิจและการใช้ภาษาต่างประเทศ
๕. ใช้เทคโนโลยีสารสนเทศเพื่อเพิ่มประสิทธิภาพการเรียนการสอน

แนวทางการจัดการและพัฒนาหลักสูตร(เร่งด่วน) ทั้งมิติส่วนกลางและพื้นที่



20

นโยบายด้านที่ 2 พัฒนาระบบการเสริมสร้างงานวิจัย และให้บริการวิชาการ สู่ชุมชนสังคมที่ยั่งยืน ประสานงานความร่วมมือทั้งภายนอก และภายในมหาวิทยาลัยฯ

	<p>ศูนย์ส่งเสริมงานวิจัย</p> <ul style="list-style-type: none"> • สรรหาและจัดสรรทุนวิจัยทั้งภายในและภายนอก • พิจารณากลับกรองงานวิจัย • สนับสนุนอุปกรณ์เครื่องมือวิจัย • แต่งตั้งพี่เลี้ยงให้นักวิจัยหน้าใหม่ • หาบุคลากรฝ่ายสนับสนุนมาช่วยตรวจสอบความที่ส่งลงในวารสารต่างๆ
	<p>ส่งเสริมการวิจัยเป็นทีมเพื่อบูรณาการองค์ความรู้ เป็นประโยชน์ต่อสังคม อย่างเป็นรูปธรรม</p> <ul style="list-style-type: none"> • ส่งเสริมให้นักวิจัยเน้นวิจัยเพื่อพัฒนาชุมชน • ประสานองค์ความรู้ศาสตร์ต่างๆ เพื่อบูรณาการในงานวิจัย
	<p>สร้างและขยายเครือข่ายทางวิชาการกับภาครัฐ เอกชน และมหาวิทยาลัยในภูมิภาคอื่น</p> <ul style="list-style-type: none"> • ส่งเสริมให้มีผู้เชี่ยวชาญมาเป็น Co – Advisor • สนับสนุนผลงานวิจัยสู่ระดับสากล
	<p>สร้างความตระหนักในเรื่องทรัพย์สินทางปัญญาให้กับนักวิจัย</p> <ul style="list-style-type: none"> • สร้างฐานข้อมูลในการตัดสินใจ • สร้างระบบกลไกกระตุ้นและขับเคลื่อนให้มีผลงานเชิงนวัตกรรม • ส่งเสริมให้จดสิทธิบัตรทรัพย์สินทางปัญญา

๑. จัดตั้งศูนย์ส่งเสริมการวิจัยและนวัตกรรมและแต่งตั้งคณะกรรมการวิจัยคณะ เพื่อทำหน้าที่
 - ๑.๑ สรรหา และจัดสรรทุนวิจัยจากแหล่งทุนภายในและภายนอก
 - ๑.๒ พิจารณาและกลั่นกรองข้อเสนอองานวิจัยภายในของคณะ
 - ๑.๓ ให้การสนับสนุนด้านอุปกรณ์และเครื่องมือการทำวิจัยและนวัตกรรม
 - ๑.๔ สถานที่สำหรับการทำวิจัยและนวัตกรรม
 - ๑.๕ แต่งตั้งพี่เลี้ยงสำหรับอาจารย์ที่เป็นนักวิจัยหน้าใหม่
 - ๑.๖ ผลักดันให้มีการศึกษาโดยเน้นการวิจัยชุมชนในรายวิชาเรียนมากยิ่งขึ้น
๒. ส่งเสริมการวิจัยเป็นทีมเพื่อการบูรณาการองค์ความรู้และสร้างสรรค์ความรู้เชิงสหวิทยาการที่เป็นประโยชน์ต่อสังคมอย่างเป็นรูปธรรม
๓. สร้างและขยายเครือข่ายทางวิชาการกับภาครัฐ ภาคเอกชน และมหาวิทยาลัยในภูมิภาคอื่น
๔. สร้างความตระหนักในเรื่องทรัพย์สินทางปัญญาโดยเฉพาะ ต้นแบบแบบจำลองการบริหารที่ประสบความสำเร็จในการพัฒนาชุมชน หรือการใช้เทคโนโลยีช่วยสนับสนุนการตัดสินใจทางการบริหารต่างๆ (เช่น ฐานข้อมูลช่วยสนับสนุนการตัดสินใจ) และสร้างกลไกกระตุ้นและขับเคลื่อนให้มีผลงานเชิงนวัตกรรม

นโยบายด้านที่ 3 พัฒนาส่งเสริมบุคลากรในทุกๆ ด้าน การเพิ่มศักยภาพ และความก้าวหน้าในสายวิชาชีพ

ส่งเสริม ป.เอก ตามกรอบความต้องการของหลักสูตร	ส่งเสริมให้มีการฝึกประสบการณ์ตลอดอายุการทำงาน ทุกๆ 10 ปี	ส่งเสริมบุคลากรให้เข้าโรงเรียน ผศ. รศ. ศ.	กำกับดูแลเพื่อติดตามผลการปฏิบัติงาน	รักษาไว้ซึ่งบุคลากรที่มีคุณภาพ	ขับเคลื่อนอาจารย์ เจ้าหน้าที่ และนักศึกษาสู่มาตรฐานสากล
<ul style="list-style-type: none"> ✓ จัดทำแผนพัฒนาบุคลากร ✓ ส่งเสริมสนับสนุนและกระตุ้นให้คณาจารย์ประจำมีคุณวุฒิปริญญาเอกหรือเทียบเท่า 	<ul style="list-style-type: none"> ✓ ส่งเสริมให้บุคลากรสายวิชาการ และสายสนับสนุนพัฒนาความเชี่ยวชาญทางวิชาชีพ ตามความถนัด 	<ul style="list-style-type: none"> ✓ กระตุ้นให้บุคลากรสายวิชาการและสายสนับสนุนก้าวสู่ตำแหน่งทางวิชาการ และทางวิชาชีพ 	<ul style="list-style-type: none"> ✓ พัฒนาระบบการประเมินผลการปฏิบัติงานแบบหลายมิติที่มีประสิทธิภาพ ยุติธรรม ด้วยคุณธรรม 	<ul style="list-style-type: none"> ✓ สร้างจิตสำนึกรักองค์กร ✓ สนับสนุนให้อาจารย์อาวุโสที่มีความรู้ความสามารถเป็นครูพี่เลี้ยง 	<ul style="list-style-type: none"> ✓ จัดทดสอบความรู้ด้านภาษา บุคลากร และนักศึกษา ✓ อบรมร่วมกับศูนย์ภาษาตามเกณฑ์ที่ผ่านการทดสอบ

๑. จัดทำแผนการพัฒนาบุคลากรเพื่อส่งเสริม สนับสนุน และกระตุ้นให้อาจารย์ประจำมีคุณวุฒิปริญญาเอกหรือเทียบเท่า

๒. ส่งเสริมให้อาจารย์พัฒนาความเชี่ยวชาญเฉพาะตามความถนัด

๓. กระตุ้นให้อาจารย์เข้าสู่ตำแหน่งทางวิชาการ เข้าสู่โรงเรียน ผศ. รศ. ศ.

๔. นำนวัตกรรมเครื่องมือด้านการวัดผล และเทคนิคการบริหารงานแบบใหม่เพื่อพัฒนาระบบการประเมินผลการปฏิบัติงานแบบหลายมิติที่มีประสิทธิภาพ ยุติธรรม ด้วยคุณธรรม

๕. สร้างความก้าวหน้าและมั่นคงในเส้นทางอาชีพของบุคลากรสายวิชาการและสายสนับสนุน

นโยบายด้านที่ 4 พัฒนาระบบการบริหารงานให้มีประสิทธิภาพ เพื่อให้มีความพร้อมต่อการเปลี่ยนแปลงด้านเศรษฐกิจ และสังคม

1. มีระบบบริหารจัดการที่ใช้หลักธรรมาภิบาล และสามารถผลักดันคณะให้แข่งขันได้ในระดับสากล	2. มีระบบการส่งเสริม สนับสนุน และพัฒนาภาวะผู้นำของผู้บริหารทุกระดับของคณะ	3. มีการพัฒนาคณะสู่องค์การเรียนรู้	4. มีการพัฒนาระบบและกลไกในการบริหารทรัพยากรบุคคลเพื่อพัฒนาและธำรงรักษาบุคลากรที่มีคุณภาพและประสิทธิภาพ	5. มีการพัฒนาศักยภาพของระบบฐานข้อมูลเพื่อการบริหาร การเรียนการสอน และการวิจัย
---	---	------------------------------------	--	---



๑. มีระบบการบริหารจัดการที่ใช้หลักธรรมาภิบาล และสามารถผลักดันคณะให้แข่งขันได้ในระดับสากล
๒. มีระบบส่งเสริม สนับสนุน และพัฒนาภาวะผู้นำของผู้บริหารทุกระดับของคณะ
๓. มีการพัฒนาคณะสู่องค์การเรียนรู้
๔. มีการพัฒนาระบบและกลไกในการบริหารทรัพยากรบุคคลเพื่อพัฒนา และธำรงรักษาบุคลากรที่มีคุณภาพ และประสิทธิภาพ
๕. มีการพัฒนาศักยภาพของระบบฐานข้อมูลเพื่อการบริหาร การเรียนการสอน และการวิจัย

นโยบายด้านที่ 5 อนุรักษ์ สร้างสรรค์ศิลปวัฒนธรรม ภูมิปัญญาท้องถิ่นและสิ่งแวดล้อม



๑. สนับสนุนการสร้างเครือข่ายด้านศิลปะและวัฒนธรรมรวมถึงการทำนุบำรุงศิลปวัฒนธรรม
๒. รักษาสีงแวดล้อม และลดมลภาวะและภาวะโลกร้อนโดยการประหยัดพลังงานและการใช้ทรัพยากรร่วมกันให้เกิดประโยชน์สูงสุดเป็นคณะสีเขียว
๓. ส่งเสริมสนับสนุนโครงการพระราชดำริของทุกพระองค์



...ข้าพเจ้าและพลังประชาคมคณะบริหารธุรกิจและศิลปศาสตร์
 ...ร่วมขับเคลื่อน และพัฒนามหาวิทยาลัยฯ ให้ก้าวไกล
 ...เพื่อชุมชน...สังคม...สู่สากล
 ผู้ช่วยศาสตราจารย์ชนิตา โชติเสถียรกุล



ส่วนที่ ๓

ผลการดำเนินงานของคณะบริหารธุรกิจและศิลปศาสตร์



๓.๑ สถิติผู้สมัคร ปีการศึกษา ๒๕๕๘

๓.๑.๑ ยอดรับสมัครประเภทโควตา

หลักสูตร	กลุ่มนักศึกษา		กลุ่มกิจกรรม		กลุ่มเรียนดี		รวม
	จำนวนรับ	ผู้สมัคร	จำนวนรับ	ผู้สมัคร	จำนวนรับ	ผู้สมัคร	
๒๐๐ ศศ.บ.การท่องเที่ยวและการโรงแรม (๔ปี)ปกติ	๑	๓	๑	๖	๒๐	๒๕๔	๒๖๓
๒๑๒ การท่องเที่ยวและการโรงแรม (๔ปี)สมทบ	๑	๐	๑	๕	๙	๒๒	๒๗
๒๐๑ บธ.บ.การจัดการ-การจัดการทั่วไป(๔ปี)ปกติ	๑	๑๑	๑	๘	๒๐	๓๐๓	๓๒๒
๒๐๒ บธ.บ.การจัดการ-การจัดการทั่วไป(๔ปี) สมทบ	๑	๐	๑	๐	๒๐	๑๘	๑๘๑
๒๐๓ บธ.บ.การตลาด (๔ปี) ปกติ	๑	๖	๑	๓	๒๐	๑๑๗	๑๒๖
๒๐๔ บธ.บ.การตลาด (๔ปี) สมทบ	๑	๑	๑	๒	๒๐	๖	๙
๒๑๙ บธ.บ.การตลาด การจัดการธุรกิจค้าปลีก(๔ปี) ปกติ	๑	๒	๑	๑	๙	๒๗	๓๐
๒๐๕ บช.บ.การบัญชี (๔ปี) ปกติ	๑	๑	๑	๙	๒๐	๕๘๖	๕๙๖
๒๐๖ บช.บ.การบัญชี (๔ปี) สมทบ	๑	๐	๑	๒	๙	๒๕	๒๗
๒๐๘ บธ.บ. ระบบสารสนเทศทางคอมพิวเตอร์ (๔ ปี) ปกติ	๑	๒	๑	๗	๒๐	๑๐๕	๑๑๔
๒๐๙ บธ.บ. ระบบสารสนเทศทางคอมพิวเตอร์ (๔ ปี) สมทบ	๑	๐	๑	๐	๒๐	๑	๑
๒๓๑ ศ ศ.บ. ภาษาอังกฤษเพื่อการสื่อสารสากล (๔ ปี)ปกติ	๑	๐	๑	๒	๙	๘๓	๘๕
๒๑๔ ศ ศ.บ. ภาษาอังกฤษเพื่อการสื่อสารสากล (๔ ปี) สมทบ	๑	๐	๑	๑	๙	๕	๖
๒๑๐ บธ.บ. ภาษาอังกฤษธุรกิจ (๔ ปี) ปกติ	๑	๒	๑	๘	๙	๗๖	๘๖
๒๑๑ บธ.บ. ภาษาอังกฤษธุรกิจ (๔ ปี) สมทบ	๑	๐	๑	๐	๙	๔	๔
๒๐๗ International Business Management (๔ปี) ปกติ	๑	๑	๑	๔	๓๐	๔๙๔	๕๑๔
๒๒๐ ศศ.บ. การท่องเที่ยวและการโรงแรม (๔ ปี) ปกติ เรียนที่ ศูนย์ฯ จอมทอง	๑	๐	๑	๐	๒๐	๑๘	๑๘

หลักสูตร	กลุ่มนักศึกษา		กลุ่มกิจกรรม		กลุ่มเรียนดี		รวม
	จำนวนรับ	ผู้สมัคร	จำนวนรับ	ผู้สมัคร	จำนวนรับ	ผู้สมัคร	
๒๒๑ บช.บ.การจัดการ-การจัดการทั่วไป(๔ปี)ปกติ เรียนที่ศูนย์ฯ จอมทอง	๑	๐	๑	๐	๒๐	๑๑	๑๑
๒๒๓ บช.บ.การบัญชี (๔ปี) ปกติ เรียนที่ศูนย์ฯ จอมทอง	๑	๐	๑	๐	๒๐	๔๔	๔๔
๒๒๕ บช.บ. ระบบสารสนเทศทางคอมพิวเตอร์ (๔ ปี) ปกติ เรียนที่ศูนย์ฯ จอมทอง	๑	๐	๑	๐	๒๐	๖	๖
๒๙๙ บช.บ. การตลาด การจัดการธุรกิจค้าปลีก สมทบ โครงการร่วม บ.เซ็นทรัลฯ	๐	๑	๐	๐	๓๐	๕๙	๖๐
๖๐๑ บช.บ.การตลาด (เทียบโอน) ปกติ	๑	๐	๑	๑	๙	๓๓	๓๔
๖๐๒ บช.บ.การตลาด (เทียบโอน) สมทบ	๑	๐	๑	๐	๙	๑	๑
๖๐๓ บช.บ.การบัญชี (เทียบโอน) ปกติ	๑	๒	๑	๔	๒๐	๒๒๓	๒๒๙
๖๐๔ บช.บ.การบัญชี (เทียบโอน) สมทบ	๑	๐	๑	๐	๒๐	๒๐	๒๐
๖๐๖ บช.บ.การจัดการ-การจัดการทั่วไป(เทียบโอน) ปกติ	๑	๑	๑	๔	๙	๔๗	๕๒
๖๐๗ บช.บ.การจัดการ-การจัดการทั่วไป(เทียบโอน) สมทบ	๑	๐	๑	๐	๙	๒	๒
๖๐๘ บช.บ.การจัดการ-การจัดการสำนักงาน (เทียบโอน) ปกติ	๑	๐	๑	๐	๙	๓๒	๓๒
๖๐๙ บช.บ.การจัดการ-การจัดการสำนักงาน (เทียบโอน) สมทบ	๑	๐	๑	๐	๙	๐	๐
๖๑๐ บช.บ. ระบบสารสนเทศทางคอมพิวเตอร์ (เทียบโอน) ป ก ตี	๑	๑	๑	๖	๙	๗๗	๘๔
๖๑๑ บช.บ. ระบบสารสนเทศทางคอมพิวเตอร์ (เทียบโอน) สมทบ	๑	๐	๑	๐	๙	๐	๐
๖๑๒ บช.บ. ภาษาอังกฤษธุรกิจ (เทียบโอน) ปกติ	๑	๐	๑	๐	๙	๒๗	๒๗
๖๑๓ บช.บ. ภาษาอังกฤษธุรกิจ (เทียบโอน) สมทบ	๑	๐	๑	๐	๙	๐	๐
๙๑๑ ปวส. การตลาด	๑	๐	๑	๑	๙	๒๓	๒๔
๙๑๒ ปวส. การบัญชี	๑	๐	๑	๑	๙	๑๔๕	๑๔๖
รวมทั้งสิ้น	๓๔	๓๔	๓๔	๗๕	๕๑๑	๒,๘๙๔	๒,๗๒๑

หมายเหตุ เฉพาะมทร. ล้านนา เชียงใหม่



๓.๑.๒ ยอดรับสมัครประเภทรับตรง

หลักสูตร	เชียงใหม่		ตาก		เชียงราย		ลำปาง		น่าน		พิษณุโลก		จอมทอง		รวมทั้งสิ้น	
	จำนวน รับ	จำนวน สมัคร	จำนวน รับ	จำนวน สมัคร	จำนวน รับ	จำนวน สมัคร	จำนวน รับ	จำนวน สมัคร	จำนวน รับ	จำนวน สมัคร	จำนวน รับ	จำนวน สมัคร	จำนวน รับ	จำนวน สมัคร	จำนวน รับ	จำนวน สมัคร
บธ.บ. (การจัดการ, การตลาด, ระบบสารสนเทศ, บช.บ. การบัญชี) ปกติ	๐	๐	๐	๐	๒๑๐	๒๕	๐	๐	๐	๐	๐	๐	๐	๐	๒๑๐	๒๕
ศศ.บ.การท่องเที่ยวและการโรงแรม (๕ปี)ปกติ	๐	๐	๓๐	๒๒	๐	๐	๓๐	๒๗	๐	๐	๐	๐	๖๐	๗๗	๑๒๐	๑๒๖
การท่องเที่ยวและการโรงแรม (๕ปี) สมทบ	๓๐	๓๐๑	๐	๐	๐	๐	๐	๐	๐	๐	๐	๐	๐	๐	๓๐	๓๐๑
บธ.บ.การจัดการ-การจัดการทั่วไป (๕ปี)ปกติ	๓๐	๖๙๑	๓๐	๒๗	๐	๐	๖๐	๒๓	๖๐	๓๕	๓๐	๒๐	๖๐	๒๖	๒๗๐	๘๒๒
บธ.บ.การจัดการ-การจัดการทั่วไป (๕ปี) สมทบ	๓๐	๕๙	๐	๐	๐	๐	๐	๐	๐	๐	๐	๐	๐	๐	๓๐	๕๙
บธ.บ.การตลาด (๕ปี) ปกติ	๖๐	๔๐๔	๖๐	๑๘	๐	๐	๓๐	๗	๓๐	๒๘	๐	๐	๐	๐	๑๘๐	๔๕๗
บธ.บ.การตลาด (๕ปี) สมทบ	๖๐	๖๑	๐	๐	๐	๐	๐	๐	๐	๐	๐	๐	๐	๐	๖๐	๖๑
บธ.บ.การตลาด การจัดการธุรกิจ ค้าปลีก(๕ปี) ปกติ	๓๐	๘๐	๐	๐	๐	๐	๐	๐	๐	๐	๐	๐	๐	๐	๓๐	๘๐
บช.บ.การบัญชี (๕ปี) ปกติ	๖๐	๗๓๓	๖๐	๘๕	๐	๐	๖๐	๓๓	๖๐	๓๗	๐	๐	๖๐	๑๖	๓๐๐	๙๐๔
บช.บ.การบัญชี (๕ปี) สมทบ	๓๐	๕๗	๐	๐	๐	๐	๐	๐	๐	๐	๐	๐	๐	๐	๓๐	๕๗
บธ.บ. ระบบสารสนเทศทาง คอมพิวเตอร์ (๔ ปี) ป ก ตี	๖๐	๒๓๙	๖๐	๒๑	๐	๐	๓๐	๒๑	๓๐	๑๓	๐	๐	๖๐	๒๒	๒๔๐	๓๑๖
บธ.บ. ระบบสารสนเทศทาง คอมพิวเตอร์ (๔ ปี) สมทบ	๖๐	๒๘	๐	๐	๐	๐	๐	๐	๐	๐	๐	๐	๐	๐	๖๐	๒๘

หลักสูตร	เชียงใหม่		ตาก		เชียงราย		ลำปาง		น่าน		พิษณุโลก		จอมทอง		รวมทั้งสิ้น	
	จำนวน รับ	จำนวน สมัคร	จำนวน รับ	จำนวน สมัคร	จำนวน รับ	จำนวน สมัคร	จำนวน รับ	จำนวน สมัคร	จำนวน รับ	จำนวน สมัคร	จำนวน รับ	จำนวน สมัคร	จำนวน รับ	จำนวน สมัคร	จำนวน รับ	จำนวน สมัคร
ศ.ศ.บ. ภาษาอังกฤษเพื่อการสื่อสารสากล (๔ ปี) ป ก ตี	๓๐	๑๙๕	๓๐	๒๘	๐	๐	๓๐	๔	๓๐	๑๔	๓๐	๘	๐	๐	๑๕๐	๒๔๙
ศ.ศ.บ. ภาษาอังกฤษเพื่อการสื่อสารสากล (๔ ปี) สมทบ	๓๐	๑๓	๐	๐	๐	๐	๐	๐	๐	๐	๐	๐	๐	๐	๓๐	๑๓
บธ.บ. ภาษาอังกฤษธุรกิจ (๔ ปี) ปกตี	๓๐	๒๐๗	๐	๐	๐	๐	๐	๐	๐	๐	๐	๐	๐	๐	๓๐	๒๐๗
บธ.บ. ภาษาอังกฤษธุรกิจ (๔ ปี) สมทบ	๓๐	๑๗	๐	๐	๐	๐	๐	๐	๐	๐	๐	๐	๐	๐	๓๐	๑๗
International Business Management (๔ปี) ปกตี	๙๐	๖๖	๐	๐	๐	๐	๐	๐	๐	๐	๐	๐	๐	๐	๙๐	๖๖
บธ.บ.การตลาด (เทียบโอน) ปกตี	๓๐	๘๔	๓๐	๑	๓๐	๙	๖๐	๑๓	๐	๐	๐	๐	๐	๐	๑๕๐	๑๐๗
บธ.บ.การตลาด (เทียบโอน) สมทบ	๓๐	๑๐	๐	๐	๐	๐	๐	๐	๐	๐	๐	๐	๐	๐	๓๐	๑๐
บข.บ.การบัญชี (เทียบโอน) ปกตี	๖๐	๑๖๖	๖๐	๒๗	๙๐	๑๙	๖๐	๕๑	๓๐	๓๐	๐	๐	๐	๐	๓๐๐	๒๙๓
บข.บ.การบัญชี (เทียบโอน) สมทบ	๖๐	๒๕	๐	๐	๐	๐	๐	๐	๐	๐	๐	๐	๐	๐	๖๐	๒๕
บธ.บ.การจัดการ-การจัดการทั่วไป (เทียบโอน) ปกตี	๓๐	๑๓๑	๓๐	๓๖	๖๐	๕	๖๐	๔๙	๓๐	๕	๓๐	๓๓	๐	๐	๒๔๐	๒๕๙
บธ.บ.การจัดการ-การจัดการทั่วไป (เทียบโอน) สมทบ	๓๐	๒๐	๓๐	๘	๐	๐	๓๐	๕	๐	๐	๐	๐	๐	๐	๙๐	๓๓
บธ.บ.การจัดการ-การจัดการสำนักงาน (เทียบโอน) ปกตี	๓๐	๖๒	๐	๐	๐	๐	๐	๐	๐	๐	๐	๐	๐	๐	๓๐	๖๒
บธ.บ.การจัดการ-การจัดการสำนักงาน (เทียบโอน) สมทบ	๓๐	๔	๐	๐	๐	๐	๐	๐	๐	๐	๐	๐	๐	๐	๓๐	๔
บธ.บ. ระบบสารสนเทศทางคอมพิวเตอร์ (เทียบโอน) ป ก ตี	๓๐	๙๑	๓๐	๒๕	๓๐	๑๑	๖๐	๒๗	๓๐	๕	๖๐	๓๒	๐	๐	๒๔๐	๑๙๑

หลักสูตร	เชียงใหม่		ตาก		เชียงราย		ลำปาง		น่าน		พิษณุโลก		จอมทอง		รวมทั้งสิ้น	
	จำนวน รับ	จำนวน สมัคร	จำนวน รับ	จำนวน สมัคร	จำนวน รับ	จำนวน สมัคร	จำนวน รับ	จำนวน สมัคร	จำนวน รับ	จำนวน สมัคร	จำนวน รับ	จำนวน สมัคร	จำนวน รับ	จำนวน สมัคร	จำนวน รับ	จำนวน สมัคร
บธ.บ. ระบบสารสนเทศทาง คอมพิวเตอร์ (เทียบโอน) สมทบ	๓๐	๒๒	๓๐	๑๑	๐	๐	๐	๐	๐	๐	๐	๐	๐	๐	๖๐	๓๓
บธ.บ. ภาษาอังกฤษธุรกิจ (เทียบ โอน) ปกติ	๓๐	๓๔	๐	๐	๐	๐	๐	๐	๐	๐	๐	๐	๐	๐	๓๐	๓๔
บธ.บ. ภาษาอังกฤษธุรกิจ (เทียบ โอน) สมทบ	๓๐	๓	๐	๐	๐	๐	๐	๐	๐	๐	๐	๐	๐	๐	๓๐	๓
บธ.บ. การตลาด การจัดการธุรกิจ ค้าปลีก(๔ปี) สมทบ	๓๐	๔๒	๐	๐	๐	๐	๐	๐	๐	๐	๐	๐	๐	๐	๓๐	๔๒
ปวส. การตลาด	๓๐	๔๖	๓๐	๑	๓๐	๑๒	๐	๐	๐	๐	๐	๐	๐	๐	๙๐	๕๙
ปวส. การบัญชี	๓๐	๙๕	๓๐	๒๐	๓๐	๖๔	๐	๐	๐	๐	๐	๐	๐	๐	๙๐	๑๗๙
ปวส. การจัดการ	๓๐	๕๓	๐	๐	๓๐	๒๗	๐	๐	๓๐	๑๘	๐	๐	๐	๐	๙๐	๙๘
ปวส. คอมพิวเตอร์	๐	๐	๓๐	๓๗	๐	๐	๓๐	๑๑	๐	๐	๓๐	๒๑	๐	๐	๙๐	๖๙
รวมทั้งสิ้น	๑,๒๐๐	๔,๐๓๙	๕๗๐	๓๖๗	๕๑๐	๑๗๒	๕๔๐	๒๗๑	๓๓๐	๑๘๕	๑๘๐	๑๑๔	๒๔๐	๑๔๑	๓,๕๗๐	๕,๒๘๙

๓.๒ จำนวนนักศึกษาปีการศึกษา ๒๕๕๘

ระดับหลักสูตร	เชียงใหม่	ตาก	เชียงราย	ลำปาง	น่าน	พิษณุโลก	รวม
ปวส.	๑๗๗	๒๑๐	๖	๒๖๐	๐	๑๒๖	๔๗๕
ปริญญาตรี	๕,๗๓๓	๑,๕๒๘	๑,๐๕๙	๑,๓๗๒	๘๑๘	๔๐๙	๑๐,๙๑๙
ปริญญาโท	๐	๐	๐	๐	๐	๐	๐

๓.๓ จำนวนผู้สำเร็จการศึกษาปีการศึกษา ๒๕๕๗

ปีการศึกษา ๒๕๕๗ คณะบริหารธุรกิจและศิลปศาสตร์ มีผู้สำเร็จการศึกษาจำนวนทั้งสิ้น ๒,๗๕๑ คน โดยแบ่งเป็นระดับประกาศนียบัตรวิชาชีพชั้นสูง จำนวน ๓๕๔ คน และระดับปริญญาตรี จำนวน ๒,๓๙๗ คน โดยจำแนกตามหลักสูตร ดังนี้

ปีการศึกษา ๒๕๕๗ ระดับปวส.

หลักสูตร	เชียงใหม่	น่าน	ตาก	พิษณุโลก	ลำปาง	เชียงราย	รวม
ปวส. การบัญชี	๖๑	๐	๒๓	๐	๓๓	๒๔	๑๔๑
ปวส. การจัดการ	๓๒	๐	๒๕	๘	๓๐	๑๕	๑๑๐
ปวส. การตลาด	๑๙	๐	๐	๐	๔	๐	๒๓
ปวส. คอมพิวเตอร์ธุรกิจ	๐	๐	๔๗	๑๔	๑๘	๐	๗๙
ปวส. การท่องเที่ยว	๑	๐	๐	๐	๐	๐	๑
รวมทั้งสิ้น	๑๑๓	๐	๙๕	๒๒	๘๕	๓๙	๓๕๔

ปีการศึกษา ๒๕๕๗ ระดับปริญญาตรี

หลักสูตร	เชียงใหม่	น่าน	ตาก	พิษณุโลก	ลำปาง	เชียงราย	รวม
บธ.บ. การบัญชี	๓	๐	๐	๐	๑	๔	๘
บช.บ. การบัญชี	๒๘๒	๙๙	๑๑๕	๐	๑๒๐	๑๑๒	๗๒๘
บธ.บ. การจัดการ	๒๓๗	๕๓	๖๐	๕๒	๑๑๗	๙๑	๖๑๐
บธ.บ. การตลาด	๑๒๗	๓๖	๑๗	๑	๕๗	๓๕	๒๗๓
บธ.บ. ระบบสารสนเทศทางคอมพิวเตอร์	๑๓๒	๗๒	๕๕	๗๙	๙๘	๑๑๘	๕๕๔
บธ.บ. ภาษาอังกฤษธุรกิจ	๔๖	๐	๐	๐	๐	๐	๔๖
บธ.บ. การจัดการธุรกิจระหว่างประเทศ	๓๓	๐	๐	๐	๐	๐	๓๓
ศศ.บ. การท่องเที่ยว	๖๔	๐	๑๒	๐	๑๑	๒๐	๑๐๗
ศศ.บ. การท่องเที่ยวและการโรงแรม	๐	๐	๐	๐	๒	๐	๒
ศศ.บ. ภาษาอังกฤษเพื่อการสื่อสารสากล	๐	๑๓	๑๗	๕	๕	๐	๔๐
รวมทั้งสิ้น	๓๗๖	๒๗๖	๒๗๓	๑๓๗	๙๒๔	๔๑๑	๒,๓๙๗

ข้อมูลจาก <http://academic.rmutl.ac.th/graduate/?p=๓๓๘> วันที่ ๔ พฤศจิกายน ๒๕๕๘



๓.๔ ภาพการณ์มีงานทำ และความพึงพอใจของผู้ใช้บัณฑิต

คณะบริหารธุรกิจและศิลปศาสตร์

สถานภาพการทำงาน

ตารางที่ 60 จำนวนและร้อยละของสถานภาพการทำงานของบัณฑิต มทร.ล้านนา จำแนกตามคณะ/หลักสูตร ปีการศึกษา 2557

มหาวิทยาลัย/คณะ/หลักสูตร	บัณฑิตที่สำเร็จการศึกษา	บัณฑิตตอบแบบสอบถาม		มีงานทำ		ทำงานและศึกษาต่อ		รวมบัณฑิตทำงาน		ไม่ได้ทำงาน		ศึกษาต่อ	
		จำนวน	ร้อยละ	จำนวน	ร้อยละ	จำนวน	ร้อยละ	จำนวน	ร้อยละ	จำนวน	ร้อยละ	จำนวน	ร้อยละ
คณะบริหารธุรกิจและศิลปศาสตร์	2,397	2,090	87.19	1,558	74.55	15	0.72	1,573	75.26	480	22.97	37	1.77
หลักสูตรบัญชีบัณฑิต(บช.บ.)	728	647	88.87	543	83.93	5	0.77	548	84.70	96	14.84	3	0.46
1. การบัญชี (บช.บ.)	281	239	85.05	196	82.01	1	0.42	197	82.43	41	17.15	1	0.42
2. การบัญชี (บช.บ.) เทียบโอน	447	408	91.28	347	85.05	4	0.98	351	86.03	55	13.48	2	0.49
หลักสูตรบริหารธุรกิจบัณฑิต(บร.บ.)	1,520	1,315	86.51	917	69.73	9	0.68	926	70.42	357	27.15	32	2.43
1. การบัญชี (บร.บ.) 4 ปี	4	2	50.00	1	50.00	0	0.00	1	50.00	1	50.00	0	0.00
3. การตลาด (บร.บ.) 4 ปี	130	104	80.00	70	67.31	0	0.00	70	67.31	32	30.77	2	1.92
4. การตลาด (บร.บ.) 2 ปีต่อเนื่อง	143	118	82.52	86	72.88	1	0.85	87	73.73	29	24.58	2	1.69
5. การจัดการ (บร.บ.) 4 ปี	244	206	84.43	145	70.39	3	1.46	148	71.84	54	26.21	4	1.94
6. การจัดการ (บร.บ.) 2 ปี ต่อเนื่อง	366	338	92.35	242	71.60	1	0.30	243	71.89	89	26.33	6	1.78
7. การจัดการธุรกิจระหว่างประเทศ (บร.บ.) 4 ปี	33	15	45.45	10	66.67	0	0.00	10	66.67	5	33.33	0	0.00

มหาวิทยาลัย/คณะ/หลักสูตร	บัณฑิตที่สำเร็จการศึกษา	บัณฑิตตอบแบบสอบถาม		มีงานทำ		ทำงานและศึกษาต่อ		รวมบัณฑิตทำงาน		ไม่ได้ทำงาน		ศึกษาต่อ	
		จำนวน	ร้อยละ	จำนวน	ร้อยละ	จำนวน	ร้อยละ	จำนวน	ร้อยละ	จำนวน	ร้อยละ	จำนวน	ร้อยละ
8. ระบบสารสนเทศทางคอมพิวเตอร์ (บร.บ.) 4 ปี	233	208	89.27	133	63.94	1	0.48	134	64.42	71	34.13	3	1.44
9. ระบบสารสนเทศทางคอมพิวเตอร์ (บร.บ.) ต่อเนื่อง	321	292	90.97	204	69.86	3	1.03	207	70.89	72	24.66	13	4.45
10. ภาษาอังกฤษธุรกิจ (บร.บ.)	46	32	69.57	26	81.25	0	0.00	26	81.25	4	12.50	2	6.25
หลักสูตรศิลปศาสตรบัณฑิต(ศศ.บ.)	149	128	85.91	98	76.56	1	0.78	99	77.34	27	21.09	2	1.56
1. การท่องเที่ยว (ศศ.บ.)	107	90	84.11	71	78.89	1	1.11	72	80.00	16	17.78	2	2.22
2. การท่องเที่ยวและการโรงแรม (ศศ.บ.)	2	2	100.00	0	0.00	0	0.00	0	0.00	2	100.00	0	0.00
3. ภาษาอังกฤษเพื่อการสื่อสารสากล (ศศ.บ.)	40	36	90.00	27	75.00	0	0.00	27	75.00	9	25.00	0	0.00

๓.๕ การจัดสรรงบประมาณ และผลการใช้งบประมาณ

แนวทางการจัดสรรงบประมาณของแผนปฏิบัติการประจำปี พ.ศ. ๒๕๕๘

แนวทางการจัดสรรงบประมาณรายจ่ายมหาวิทยาลัยเทคโนโลยีราชมงคลล้านนา ประจำปี พ.ศ. ๒๕๕๘ ให้ความสำคัญกับการขับเคลื่อนกลยุทธ์ของมหาวิทยาลัย เน้นการพัฒนาคุณภาพการศึกษาให้มีคุณภาพ เสริมสร้างความเข้มแข็งและโดดเด่นในทุกเขตพื้นที่ ให้มีมาตรฐานสากล และส่งเสริมการปฏิรูปการจัดการศึกษาของ

มหาวิทยาลัย ทั้งด้านคุณภาพครู หลักสูตร และกระบวนการจัดการเรียนการสอน เพื่อเสริมสร้างความเข้มแข็งในทุกภารกิจของมหาวิทยาลัย โดยการมีส่วนร่วมของทุกภาค ส่วน โดยได้กำหนดนโยบายงบประมาณและแนวทางการจัดสรรงบประมาณรายจ่ายประจำปีงบประมาณ พ.ศ. ๒๕๕๘ ดังนี้

๑. ให้ความสำคัญกับการดำเนินงานตามภารกิจของมหาวิทยาลัย ที่มีผลต่อการส่งเสริมคุณภาพและประสิทธิภาพในการพัฒนาบัณฑิตนักปฏิบัติ

๒. บูรณาการการดำเนินงานตามภารกิจต่างๆ ของหน่วยงานให้ดำเนินงานครอบคลุมทั้งระบบอย่างมีประสิทธิภาพ ลดความซ้ำซ้อน โดยเชื่อมโยงกับกระบวนการประเมินผลการปฏิบัติงาน (PA) ของผู้บริหารทุกระดับ

๓. เพิ่มประสิทธิภาพการใช้จ่ายงบประมาณของหน่วยงาน คณะ พื้นที่ ควบคู่กับการพิจารณาการใช้จ่ายงบประมาณให้ครอบคลุมแหล่งเงินและจัดลำดับความสำคัญของภารกิจของมหาวิทยาลัย

๔. ส่งเสริมการสร้างศักยภาพการใช้จ่ายงบประมาณ และลดความเหลื่อมล้ำ รวมทั้งพัฒนาประสิทธิภาพการจัดเก็บรายได้และประสิทธิภาพผลการใช้จ่ายของหน่วยงาน คณะ พื้นที่

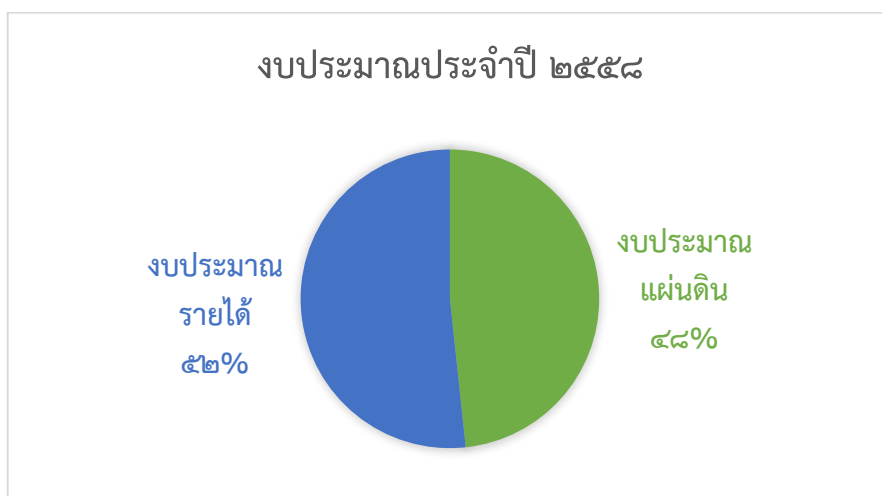
ในปีงบประมาณ พ.ศ. ๒๕๕๘ ได้กำหนดวงเงินงบประมาณรายจ่ายจำนวน ๒,๒๐๕.๙๓ ล้านบาท เพื่อให้หน่วยงาน คณะ พื้นที่มีงบประมาณรายจ่ายเพียงพอในการขับเคลื่อนนโยบายและยุทธศาสตร์การพัฒนามหาวิทยาลัยให้สอดคล้องกับ “ปีแห่งคุณภาพการศึกษา”

โครงสร้างงบประมาณ

โครงสร้างงบประมาณ ปีงบประมาณ พ.ศ. ๒๕๕๘ มีสาระสำคัญสรุปดังนี้

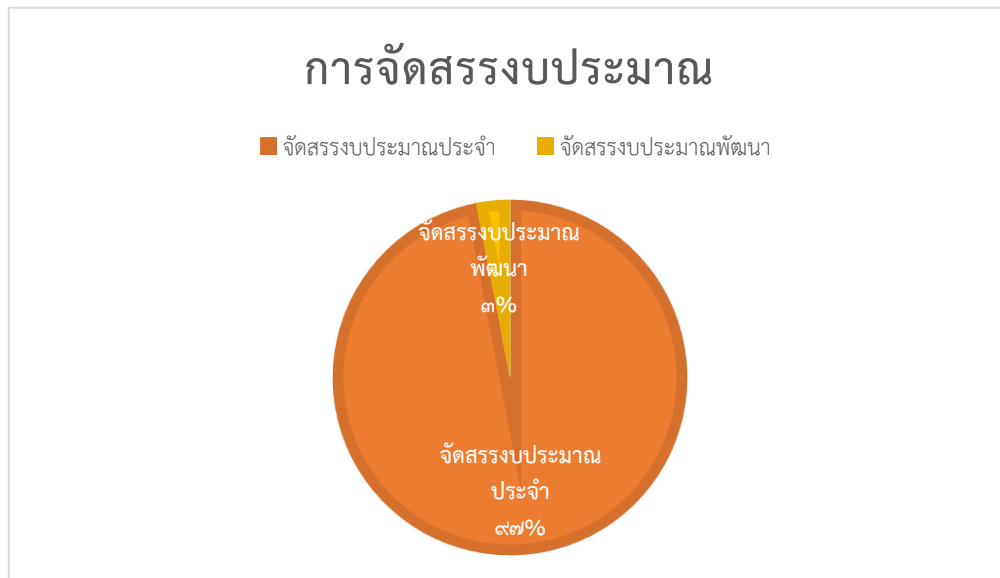
งบประมาณประจำปี ๒๕๕๘

งบประมาณแผ่นดิน	จำนวน	๕๖.๔๒	ล้านบาท	คิดเป็นร้อยละ	๔๘.๓๑
งบประมาณรายได้	จำนวน	๖๐.๓๗	ล้านบาท	คิดเป็นร้อยละ	๕๑.๖๙
งบประมาณทั้งสิ้น	จำนวน	๑๑๖.๗๙	ล้านบาท	คิดเป็นร้อยละ	๑๐๐.๐๐



การจัดสรรงบประมาณ

จัดสรรงบประมาณประจำ	จำนวน	๑๑๓.๒๔	ล้านบาท	คิดเป็นร้อยละ	๙๖.๙๖
จัดสรรงบประมาณพัฒนา	จำนวน	๓.๕๕	ล้านบาท	คิดเป็นร้อยละ	๓.๐๔
งบประมาณทั้งสิ้น	จำนวน	๑๑๖.๗๙	ล้านบาท	คิดเป็นร้อยละ	๑๐๐.๐๐



รายละเอียดการจัดสรรงบประมาณตามแผนปฏิบัติการ (หมวดงานประจำ)

ที่	งานหลัก	หมวดงาน		หมวด งบประมาณ	หมวด งบประมาณ (ย่อย๑)	หมวด งบประมาณ (ย่อย๒)	กรอบงาน	ผลผลิต สป.			ผลรวม งบประมาณ
								สังคม	วิทย์	เงินรายได้	
๑	เงินเดือน	๑	ข้าราชการ	งบประมาณแผ่นดิน (งบบุคลากร)	เงินเดือน	เงินเดือน	จ่ายเงินเดือน บุคลากรประเภท ข้าราชการ	๑๙,๒๒๙,๙๔๐	๔,๓๘๐,๖๔๖		๒๓,๖๑๐,๕๘๖
		๒	พนักงาน มหาวิทยาลัย	งบประมาณแผ่นดิน (งบอุดหนุน)	อัตราพ.ม.เดิม	-	จ่ายเงินเดือน บุคลากรประเภท พนักงาน มหาวิทยาลัย		๑๙,๘๖๙,๑๘๐		๑๙,๘๖๙,๑๘๐
		๓	ลูกจ้างชั่วคราว	งบประมาณรายได้	-	-	จ่ายเงินเดือน บุคลากรประเภท ลูกจ้างชั่วคราว			๑๐,๙๓๐,๒๐๐	๑๐,๙๓๐,๒๐๐
๒	ค่าตอบแทน อื่นๆ	๔	งปม.สหกิจภาคปกติ	งบประมาณรายได้	-	-	ค่าใช้จ่ายในงานสห กิจ(ภาคปกติ)			๓,๓๑๗,๕๐๐	๓,๓๑๗,๕๐๐
		๕	งปม.สหกิจสมทบ	งบประมาณรายได้	-	-	ค่าใช้จ่ายในงานสห กิจ(ภาคสมทบ)			๓,๗๖๕,๐๐๐	๓,๗๖๕,๐๐๐
		๖	งปม.อาจารย์พิเศษ	งบประมาณรายได้	-	-	ค่าจ้าง อ.พิเศษ			๓,๕๓๙,๐๐๐	๓,๕๓๙,๐๐๐
		๗	งปม.เงินประจำ ตำแหน่งวิชาการ	งบประมาณแผ่นดิน (งบบุคลากร)	เงินเดือน	เงินประจำตำแหน่งทาง วิชาการ ๑ เท่า	จ่ายเงินประจำ ตำแหน่งวิชาการ ผศ. รศ. ศ. และ ตำแหน่งสนับสนุน (พนักงาน)	๑,๔๖๒,๘๐๐	๒๖๘,๘๐๐		๑,๗๓๑,๖๐๐
งบประมาณแผ่นดิน (งบบุคลากร)				เงินประจำตำแหน่งทาง วิชาการเพิ่ม ๑ เท่า	จ่ายเงินประจำ ตำแหน่งวิชาการ ผศ. รศ. ศ. และ ตำแหน่งสนับสนุน (พนักงาน)	๑,๔๖๒,๘๐๐	๒๖๘,๘๐๐		๑,๗๓๑,๖๐๐		

ที่	งานหลัก	หมวดงาน		หมวด งบประมาณ	หมวด งบประมาณ (ย่อย๑)	หมวด งบประมาณ (ย่อย๒)	กรอบงาน	ผลผลิต สป.			ผลรวม งบประมาณ	
								สังคม	วิทย์	เงินรายได้		
		๘	ค่าสอนเกินภาระ (ข้าราชการ)	งบประมาณแผ่นดิน (งบดำเนินงาน)	ค่าตอบแทน	ค่าตอบแทน ผู้ปฏิบัติงานให้ราชการ	จ่ายค่าสอนเกิน ภาระ ข้าราชการ		๖๗๒,๐๐๐		๖๗๒,๐๐๐	
		๙	ค่าสอนเกินภาระ (พนง.ม.)	งบประมาณแผ่นดิน (งบอุดหนุน)	อัตราพนักงาน มหาวิทยาลัยเดิม	-	จ่ายค่าสอนเกิน ภาระ พนักงาน มหาวิทยาลัย		๑,๕๓๖,๐๐๐		๑,๕๓๖,๐๐๐	
		๑๐	ค่าสอนเกินภาระ (ลูกจ้างชั่วคราว)	งบประมาณรายได้	-	-	จ่ายค่าสอนเกิน ภาระ ลูกจ้าง ชั่วคราว			๒,๑๖๐,๐๐๐	๒,๑๖๐,๐๐๐	
		๑๑	ค่าบริหารจัดการ ภาคสมทบ ปวส. ป. ตรี	งบประมาณรายได้	-	-	ค่าสอนภาคสมทบ ปวส.ป.ตรี				๒๕,๘๒๔,๗๕๐	๑๒,๒๕๒,๐๐๐
							วัสดุฝึกนศ. สมทบ				๑,๑๕๙,๐๐๐	
							งบดำเนินงานอื่นๆ				๑๒,๔๑๓,๗๕๐	
		๑๒	ค่าธุรการภาคสมทบ	งบประมาณรายได้	-	-	จ่ายค่าธุรการภาค สมทบตามที่ ปฏิบัติงาน			๗,๓๗๘,๕๐๐	๗,๓๗๘,๕๐๐	
๓	ประกันสังคม	๑๓	พนักงาน มหาวิทยาลัย	งบประมาณแผ่นดิน (งบอุดหนุน)	อัตราพนักงาน มหาวิทยาลัยเดิม	-	จ่ายค่าประกันสังคม พนักงาน มหาวิทยาลัย		๑,๐๓๗,๒๘๖		๑,๐๓๗,๒๘๖	
		๑๔	ลูกจ้างชั่วคราว	งบประมาณรายได้	-	-	จ่ายค่าประกันสังคม ลูกจ้างชั่วคราว			๕๔๖,๕๑๐	๕๔๖,๕๑๐	
๔	วัสดุสำนักงาน	๑๕	ค่าวัสดุสำนักงาน	งบประมาณแผ่นดิน (งบดำเนินงาน)	ค่าวัสดุ	วัสดุสำนักงาน	ค่าใช้จ่ายจัดซื้อวัสดุ สำนักงาน ทุกระดับ หน่วยงาน		๙๕๐,๘๖๘		๙๕๐,๘๖๘	

ที่	งานหลัก	หมวดงาน		หมวด งบประมาณ	หมวด งบประมาณ (ย่อย๑)	หมวด งบประมาณ (ย่อย๒)	กรอบงาน	ผลผลิต สป.			ผลรวม งบประมาณ
								สังคม	วิทย์	เงินรายได้	
๕	แผนงาน ดำเนินการ	๑๖	ค่าใช้จ่ายการบริหาร จัดการทั่วไป หน่วยงาน	งบประมาณแผ่นดิน (งบดำเนินงาน)	ค่าใช้สอย	ค่าเบี้ยเลี้ยง ค่าเช่าที่พัก และค่าพาหนะ	ค่าใช้จ่ายการบริหาร จัดการทั่วไป หน่วยงาน บริหาร จัดการสำนักงาน งานบริการทั่วไป บริหารจัดการศึกษา, จัดประชุมใน หน่วยงาน, เดินทาง ไปราชการ (ไม่รวม ฝึกอบรม), ประสาน ความร่วมมือกับ หน่วยงานอื่น, งาน ซ่อมบำรุงอาคาร สถานที่, งาน ประชาสัมพันธ์, งาน พิธีการต่างๆ, ฯลฯ		๓๐๐,๐๐๐		๓๐๐,๐๐๐
		๑๗	งบกลาง	งบประมาณแผ่นดิน (งบดำเนินงาน)	ค่าวัสดุ	วัสดุการศึกษา	ค่าใช้จ่ายการ ดำเนินงานตาม นโยบาย,แก้ไข ข้อขัดข้องต่างๆใน กรณีมีความจำเป็น เร่งด่วน	๒๕๐,๐๐๐			๒๕๐,๐๐๐
				งบประมาณรายได้	-	-			๒๕๐,๐๐๐	๒๕๐,๐๐๐	
๖	แผนการ จัดการศึกษา	๑๘	ค่าวัสดุฝึกนักศึกษา ภาคปกติ	งบประมาณแผ่นดิน (งบดำเนินงาน)	ค่าวัสดุ	วัสดุการศึกษา	ค่าใช้จ่ายวัสดุฝึก นักศึกษาไม่รวมภาค สมทบและสหกิจ	๑,๐๑๓,๕๐๐	๖๐๘,๐๐๐		๑,๖๒๑,๕๐๐
๗	central retail	๑๙	การบริหารจัดการ central retail	งบประมาณรายได้	-	-	ค่าใช้จ่ายในการ บริหารจัดการ หลักสูตร central retail			๘๗๒,๐๐๐	๘๗๒,๐๐๐

ที่	งานหลัก	หมวดงาน		หมวด งบประมาณ	หมวด งบประมาณ (ย่อย๑)	หมวด งบประมาณ (ย่อย๒)	กรอบงาน	ผลผลิต สป.			ผลรวม งบประมาณ
								สังคม	วิทย์	เงินรายได้	
๘	แผนงาน ประกัน คุณภาพ	๒๐	๑ กิจกรรมจัดทำ sar ๒ กิจกรรมซ่อม ตรวจทุกระดับ ๓ กิจกรรมตรวจจริง ทุกระดับ	งบประมาณแผ่นดิน (รายจ่ายอื่น)	ค่าใช้จ่าย พัฒนาการจัด การศึกษา	-	ค่าใช้จ่ายในกิจกรรม จัดทำ SAR, กิจกรรมซ่อมตรวจ ทุกระดับ,กิจกรรม ตรวจจริงทุกระดับ	๕๕๒,๖๐๐			๕๕๒,๖๐๐
๙	แผนงานสภา	๒๑	ประชุมกรรมการ ประจำพื้นที่และ คณะสถาบัน/สำนัก	งบประมาณแผ่นดิน (งบดำเนินงาน)	ถัวเฉลี่ย	-	ค่าใช้จ่ายการจัดและ เข้าร่วมประชุม กรรมการประจำ พื้นที่และคณะ สถาบัน/สำนัก	๒๙๙,๗๗๑			๒๙๙,๗๗๑
				งบประมาณรายได้	-	-				๓๐๖,๐๐๐	๓๐๖,๐๐๐
		๒๒	ประชุม คณะกรรมการ CEO พื้นที่	งบประมาณแผ่นดิน (งบดำเนินงาน)	ถัวเฉลี่ย	-	ค่าใช้จ่ายการจัด ประชุม คณะกรรมการ CEO พื้นที่	๗๘,๓๖๐			๗๘,๓๖๐
๑๐	แผนการ จัดการองค์ ความรู้	๒๓	แผนการจัดการองค์ ความรู้	งบประมาณแผ่นดิน (งบดำเนินงาน)	ถัวเฉลี่ย	-	ค่าใช้จ่ายในการจัด ประชุม KM หน่วยงานให้ครบ กระบวนการ PDCA และจัดประชุม ภาพรวม มหาวิทยาลัยโดย สำนักงานอธิการบดี ๒ประเด็น	๑๐,๐๐๐			๑๐,๐๐๐
รวมงบประมาณงานประจำ								๒๔,๓๕๙,๗๗๑	๒๙,๘๙๑,๕๘๐	๕๘,๙๘๙,๔๖๐	๑๑๓,๒๔๐,๘๑๑

แผนปฏิบัติการและงบประมาณ (หมวดงานพัฒนา)

ประเภทงาน	กลยุทธ์	โครงการ	หมวดงบประมาณ	โครงการย่อย	งบประมาณ	ระยะเวลาดำเนินงาน											ผู้รับผิดชอบ					
						ต.ค.	พ.ย.	ธ.ค.	ม.ค.	ก.พ.	มี.ค.	เม.ย.	พ.ค.	มิ.ย.	ก.ค.	ส.ค.		ก.ย.				
งานพัฒนา	๒.การพัฒนาบุคลากร	โครงการสร้างมาตรฐานวิชาชีพและประสบการณ์วิชาชีพคณาจารย์	งบประมาณแผ่นดิน (งบรายจ่ายอื่น)	โครงการพัฒนาคุณลักษณะอาจารย์ด้านทักษะการเรียนรู้จากการปฏิบัติงานจริง ในสถานประกอบการ (ฝังตัว)	๖๗๐,๐๐๐																	ฝ่ายบริหาร
	๔.ความร่วมมือ Co Op	โครงการความร่วมมือด้านการผลิตตัวป้อนร่วมกับสถาบันการศึกษา มัธยม อาชีวะ(co-op)	งบประมาณแผ่นดิน (งบรายจ่ายอื่น)	โครงการความร่วมมือร่วมกับสถาบันการศึกษาและอาชีวศึกษาในการผลิตตัวป้อนให้กับคณะบริหารธุรกิจและศิลปศาสตร์	๖๐,๐๐๐																	ฝ่ายวิชาการฯ
				โครงการเตรียมความพร้อมการจัดทำหลักสูตรร่วมกับสถานประกอบการ - ซีฟิวส์(การตลาด) - ซีฟิวฟ (การตลาด) -สามมิติมอเตอร์(การบัญชี)	๔๐,๐๐๐																	

ประเภทงาน	กลยุทธ์	โครงการ	หมวดงบประมาณ	โครงการย่อย	งบประมาณ	ระยะเวลาดำเนินงาน											ผู้รับผิดชอบ				
						ต.ค.	พ.ย.	ธ.ค.	ม.ค.	ก.พ.	มี.ค.	เม.ย.	พ.ค.	มิ.ย.	ก.ค.	ส.ค.		ก.ย.			
		โครงการติดตามผลสัมฤทธิ์ของบัณฑิต	งบประมาณแผ่นดิน (งบรายจ่ายอื่น)	โครงการติดตามผลสัมฤทธิ์ของบัณฑิตคณะบริหารธุรกิจศิลปศาสตร์	๔๐,๐๐๐														ฝ่ายวิชาการฯ		
๕.การผลิตบัณฑิตนักปฏิบัติ (Hands On)	โครงการเตรียมความพร้อมพื้นฐานวิชาการ GEN ED และวิชาชีพพื้นฐาน	งบประมาณรายได้	๑. โครงการปรับปรุงพื้นฐานวิชาชีพ นักศึกษาคณะบริหารธุรกิจและศิลปศาสตร์ ชั้นปีที่ ๑ ปีการศึกษา ๒๕๕๘ (๗๕๐,๐๐๐)	๗๕๐,๐๐๐															ฝ่ายวิชาการฯ /สสว.		
			๔. โครงการประกวดโครงงานนักศึกษาทางด้านเทคโนโลยีสารสนเทศ (IT Market ครั้งที่ ๔ ประจำปีการศึกษา ๒๕๕๗)	๓๐,๐๐๐																	
			๕. โครงการการแข่งขันทักษะฝีมือแรงงานแห่งชาติ ครั้งที่ ๒๗ ภาคเหนือ จ.ลำปาง	๕๐,๐๐๐																	
			๖. โครงการพัฒนาเนื้อหาการเรียนการสอนภาษาอังกฤษ ๖ รายวิชา	๒๕,๐๐๐																	

ประเภทงาน	กลยุทธ์	โครงการ	หมวดงบประมาณ	โครงการย่อย	งบประมาณ	ระยะเวลาดำเนินงาน											ผู้รับผิดชอบ	
						ต.ค.	พ.ย.	ธ.ค.	ม.ค.	ก.พ.	มี.ค.	เม.ย.	พ.ค.	มิ.ย.	ก.ค.	ส.ค.		ก.ย.
				๗.โครงการอบรมและพัฒนาศักยภาพบุคลากรและทักษะการสื่อสารที่ดีเพื่อศูนย์เตรียมความพร้อมเพื่อการทำงาน คณะบริหารธุรกิจและศิลปศาสตร์	๔๐๓,๘๘๐													
				๘. โครงการร้านฝึกการจัดการขาย โดยความร่วมมือสหกรณ์ผู้เลี้ยงไก่ไข่ เชียงใหม่ - ลำพูน	๒๐,๐๐๐													
				๙. โครงการร้านฝึกการจัดการขาย โดยความร่วมมือกับบริษัท เบทาโกร ภาคเหนือ เกษตรอุตสาหกรรม จำกัด	๒๐,๐๐๐													
				๑๐. โครงการประยุกต์ใช้โปรแกรมสำเร็จรูปทางการเงิน เพื่อฝึกประสบการณ์ร้านค้า Marketing Shop	๕๐,๐๐๐													
				๑๑. โครงการฝึกทักษะด้านเทคโนโลยีสารสนเทศ	๕๐,๐๐๐													

ประเภทงาน	กลยุทธ์	โครงการ	หมวดงบประมาณ	โครงการย่อย	งบประมาณ	ระยะเวลาดำเนินงาน											ผู้รับผิดชอบ		
						ต.ค.	พ.ย.	ธ.ค.	ม.ค.	ก.พ.	มี.ค.	เม.ย.	พ.ค.	มิ.ย.	ก.ค.	ส.ค.		ก.ย.	
				๑๒. โครงการพัฒนาปรับปรุงหลักสูตรระดับปริญญาตรี ประจำปี ๒๕๕๘														ฝ่ายวิชาการฯ / สสว.	
				๑๓. โครงการพัฒนาปรับปรุงหมวดวิชาศึกษาทั่วไป ระดับปริญญาตรี ประจำปี ๒๕๕๘														ฝ่ายวิชาการฯ / สสว.	
		โครงการแข่งขันความเป็นเลิศทางวิชาการ	งบประมาณแผ่นดิน (งบรายจ่ายอื่น)	๑.โครงการสัมมนาและการแข่งขันทักษะทางวิชาการด้านบริหารธุรกิจ ๙ มทร. ครั้งที่ ๓	๔๓,๓๘๐													ฝ่ายวิชาการฯ	
				๒.โครงการการบัญชี Cmrn ๒๐๑๕ : การแข่งขันตอบปัญหาความรู้ด้านวิชาการบัญชีระดับประเทศ (ม.ราชภัฏเชียงใหม่)	๓,๖๘๐														การบัญชี
				๓.โครงการการแข่งขันตอบคำถามทางบัญชีระดับประเทศ ครั้งที่ ๓ ประจำปี ๒๕๕๘ "Thailand Accounting Challenge ๒๐๑๕" (สภาวิชาชีพบัญชี)	๓๔,๗๐๐														

ประเภทงาน	กลยุทธ์	โครงการ	หมวดงบประมาณ	โครงการย่อย	งบประมาณ	ระยะเวลาดำเนินงาน											ผู้รับผิดชอบ	
						ต.ค.	พ.ย.	ธ.ค.	ม.ค.	ก.พ.	มี.ค.	เม.ย.	พ.ค.	มิ.ย.	ก.ค.	ส.ค.		ก.ย.
	๖. การจัดการศึกษาตามอัธยาศัย	โครงการ RMUTL HR Profile	งบประมาณแผ่นดิน (งบเงินอุดหนุน)		๕,๓๐๐													สถช.
		โครงการ RMUTL Knowledge Tank	งบประมาณแผ่นดิน (งบเงินอุดหนุน)		๒๓๐,๐๐๐													สถช.
			งบประมาณแผ่นดิน (งบรายจ่ายอื่น)		๔๐,๐๐๐													สถช.
		โครงการพัฒนาหลักสูตรอาชีพ modula system	งบประมาณแผ่นดิน (งบเงินอุดหนุน)		๑๐๐,๐๐๐													สถช.
๗. สวนนวัตกรรม Innovation Park / COE	โครงการวิจัยแบบมุ่งเป้าหมายตามเอกลักษณ์ของพื้นที่	งบประมาณแผ่นดิน (งบเงินอุดหนุน)	โครงการวิจัยแบบมุ่งเป้าหมายตามเอกลักษณ์ของพื้นที่		๕๘๖,๘๐๐												สวพ.	

ประเภทงาน	กลยุทธ์	โครงการ	หมวดงบประมาณ	โครงการย่อย	งบประมาณ	ระยะเวลาดำเนินงาน											ผู้รับผิดชอบ	
						ต.ค.	พ.ย.	ธ.ค.	ม.ค.	ก.พ.	มี.ค.	เม.ย.	พ.ค.	มิ.ย.	ก.ค.	ส.ค.		ก.ย.
				การจัดทำวารสารราชชมงคล ล้านนา(RMUTL Journal of Humanities and Social Science)	๑๒๐,๐๐๐													ฝ่ายวิจัยและ พัฒนา
	๘.สนองงานอัน เนื่องมาจาก พระราชดำริฯ	โครงการ ยกระดับ คุณภาพชีวิต ของหมู่บ้าน ชุมชนแบบมี ส่วนร่วม	งบประมาณ แผ่นดิน (งบ เงินอุดหนุน)	โครงการยกระดับคุณภาพ ชีวิตของหมู่บ้าน ชุมชน แบบมีส่วนร่วม กรณี หมู่บ้านป่าจี้ หมู่ที่๒ ตำบลทุ่งหลวง อำเภอพร้าว จังหวัดเชียงใหม่	๓๐๐,๐๐๐													ฝ่ายวิจัยและ พัฒนา
พัฒนา ผลรวม					๓,๖๗๒,๗๔๐													



การพัฒนาหลักสูตร

คณะบริหารธุรกิจและศิลปศาสตร์ นำโดยผู้ช่วยศาสตราจารย์ชนิตา โชติเสถียรกุล พร้อมทั้งกรรมการบริหารหลักสูตร, หัวหน้าสาขา/สาขาวิชาและประธานกลุ่มวิชาธุรกิจสัมพันธ์ ได้ร่วมประชุมเตรียมความพร้อมก่อนปรับปรุงหลักสูตรครั้งที่ ๑ เพื่อพัฒนาหลักสูตรให้ทันสมัย สอดคล้องกับมาตรฐานและคุณภาพการศึกษา สามารถสร้างบัณฑิตที่มีคุณภาพตรงกับความต้องการของตลาดแรงงาน



โครงการพัฒนาและปรับปรุงหลักสูตรพื้นฐาน GEN ED ตามกรอบมาตรฐาน TQF ปีการศึกษา ๒๕๕๙ โดยมีวัตถุประสงค์เพื่อพัฒนารายวิชาหลักสูตร GEN ED เพื่อเสริมสร้างบัณฑิตให้เป็นบัณฑิตนักปฏิบัติ(Hands - on) และปรับปรุงระบบการบริหารจัดการเรียนการสอนรายวิชา GEN ED พร้อมสำหรับ



การเรียนรู้ของนักศึกษาและสามารถพัฒนาการเรียนรู้ของนักศึกษาแบบเชิงก้าวหน้า เพื่อพัฒนาปรับปรุงรายวิชาหมวดศึกษาทั่วไปให้เป็นที่ยอมรับและมีความทันสมัย โครงการจัดระหว่างวันที่ ๒๔ - ๒๕ สิงหาคม ๒๕๕๘ ณ ห้องราชวดี โรงแรมคุ้มภูคำ จังหวัดเชียงใหม่

ผู้บริหาร,คณาจารย์และเจ้าหน้าที่ คณะบริหารธุรกิจและศิลปศาสตร์ ได้เข้าร่วมโครงการ การสร้างเครือข่ายความร่วมมือและเปลี่ยนความรู้และเรียนรู้การบริหารจัดการหลักสูตรนานาชาติให้มีคุณภาพและเป็นที่ยอมรับในระดับนานาชาติ ในวันที่ ๒๖ กรกฎาคม ๒๕๕๘ ถึง ๓๐ กรกฎาคม ๒๕๕๘ ณ มหาวิทยาลัยเทคโนโลยีราชมงคลกรุงเทพ จังหวัดกรุงเทพฯและ มหาวิทยาลัยบูรพา จังหวัดชลบุรี



หลักสูตรการตลาด คณะบริหารธุรกิจและศิลปศาสตร์ ได้ดำเนินการจัดโครงการศึกษาดูงานในสถานประกอบการที่มีระบบการจัดการศึกษาเชิงบูรณาการกับการทำงาน (Work integrated learning:WIL) เพื่อสร้างความร่วมมือด้านการบริหารการศึกษาระหว่างสถานประกอบการกับมหาวิทยาลัยราชมงคลในด้านการจัดการศึกษาเชิงบูรณาการกับการทำงาน เพื่อศึกษาความเป็นไปได้

และทำความเข้าใจร่วมกันเพื่อนำไปสู่การพัฒนาหลักสูตรร่วมกันระหว่างมหาวิทยาลัยกับสถานประกอบการและเพื่อให้เกิดเครือข่ายความร่วมมืออย่างยั่งยืน ระหว่างวันที่ ๒๒ - ๒๖ กรกฎาคม ๒๕๕๘ ณ บริษัท ซีพี ออลล์ จำกัด (จำกัด)และ บริษัท กลุ่มเซ็นทรัล จำกัด



การผลิตบัณฑิต

คณะบดีคณะบริหารธุรกิจและศิลปศาสตร์ รวมทั้งอาจารย์ภายในคณะได้ร่วมประชุมปรึกษาหารือร่วมกับผู้อำนวยการสำนักส่งเสริมวิชาการและงานทะเบียนเรื่องการเตรียมความพร้อมการเรียนปรับพื้นฐานของนักศึกษาใหม่ ๒๕๕๘ ณ ห้องประชุม บธ.๓-๒๐๒



การผลิตตัวป้อน และการสร้างเครือข่ายความร่วมมือ



โครงการ UOB CAMP จัดแนะแนวการเตรียมความพร้อมก่อนออกสู่ตลาดแรงงานโดยได้รับความร่วมมือจากธนาคาร ยูโอบี จำกัด เฉลิมฉลองวาระครบรอบ ๑๐ ปี แห่งการสถาปนามหาวิทยาลัยเทคโนโลยีราชมงคลล้านนา ณ ห้อง บธ.๑-๑๐๔

การแข่งขันความเป็นเลิศ และผลงานนักศึกษา

คณะบริหารธุรกิจและศิลปศาสตร์ สาขาวิชาการตลาด(การจัดการธุรกิจค้าปลีก) จึงได้จัดโครงการเดินทางไปรับรางวัลเชิดชูเกียรติของนักศึกษา บธ.บ.การตลาด(การจัดการธุรกิจค้าปลีก) ได้รับพิจารณาคัดเลือกผ่านเกณฑ์เข้ารับรางวัลเชิดชูเกียรติสูงสุดในงาน Grand Orientation ระหว่างวันที่ ๒๒ -๒๔ กรกฎาคม ๒๕๕๘ กับบริษัท กลุ่มเซ็นทรัล จำกัด รายชื่อผู้ที่ได้รับรางวัล ได้แก่

๑. นางสาวชนิษฐา มณีรัตน์

๒. นางสาวทิพวรรณ กุณาเงิน
๓. นายพีรณัย ธนาพิสิษฐ์
๔. นางสาวสุวณี เท็ดนาไพร
๕. นางสาวอาทิตย์ บุญชัย
๖. นางสาวศุภลักษณ์ เสนสีก
๗. นางสาวฉวีรุญา เฟ็งวโซ
๘. นางสาวกรรณิการ์ ธรรมโม
๙. นายวุฒิมพงษ์ จิตต์สุทธ์
๑๐. นายสุรศักดิ์ สิทธิสอน
๑๑. นายจารุกิตต์ ประสงค์ทรัพย์
๑๒. นางสาวธัญชนก แก้วมีบุญ
๑๓. นายศักดิ์สิทธิ์ ปัญญา
๑๔. นางสาวนันทริการ กุมารภาค



นักศึกษา มทร.ล้านนา คว่ำรางวัลชนะเลิศระดับประเทศ ภาพถ่าย “ป้องกันยาเสพติด” ๒ นักศึกษา มทร.ล้านนา คว่ำรางวัลชนะเลิศ การประกวดภาพถ่ายพร้อมบทบรรยาย เนื่องในวันต่อต้านยาเสพติดโลก ในวันที่ ๒๗ มิถุนายน ๒๕๕๘ ณ วิทยาลัยเทคโนโลยีโปลิเทคนิคลานนา น.ส.กนกวรรณ คุมา และ น.ส.กรกนก ใจอินทร์ นักศึกษาชั้นปีที่ ๒ สาขาการบัญชี (เทียบโอน) คณะบริหารธุรกิจและศิลปศาสตร์ มทร.ล้านนา คว่ำรางวัลชนะเลิศระดับจังหวัดและระดับประเทศจากการประกวด “สุดยอดภาพถ่ายกิจกรรม

ป้องกันยาเสพติด” ในโครงการ “สร้างภูมิคุ้มกันยาเสพติดในเด็กและเยาวชนเฉลิมพระเกียรติสมเด็จพระเทพรัตนราชสุดาฯ สยามบรมราชกุมารี ในโอกาสฉลองพระชนมายุครบ ๕ รอบ ๒ เมษายน ๒๕๕๘” โดยได้รับเกียรติบัตรและโล่รางวัลระดับจังหวัดจาก นายศุภชัย เอี่ยมสุวรรณ รองผู้ว่าราชการจังหวัดเชียงใหม่ โดยในวันที่ ๒ กรกฎาคม ๒๕๕๘ จะเข้ารับโล่และเงินรางวัล ๕๐,๐๐๐ บาท จาก พลเอกไพบูลย์ คุ้มฉายา รัฐมนตรีว่าการกระทรวงยุติธรรม สำนักงานคณะกรรมการป้องกันและปราบปรามการทุจริตแห่งชาติ (ป.ป.ส.) กรุงเทพมหานคร กิจกรรมวันต่อต้านยาเสพติดโลก จ.เชียงใหม่ To Be Number One ประจำปี ๒๕๕๘

กิจกรรมนักศึกษา



โครงการบูรณาการวิชาการความร่วมมือและแลกเปลี่ยนความรู้ ระหว่างสาขาวิชาการจัดการธุรกิจระหว่างประเทศ IBM มหาวิทยาลัยเทคโนโลยีราชมงคลล้านนา และวิทยาลัยนานาชาติ มหาวิทยาลัยบูรพา วันศุกร์ที่ ๑๘ ธันวาคม ๕๘ เวลา ๑๓.๐๐ - ๑๗.๐๐ น. ณ ห้อง Knowledge Theatre อาคารหอสมุดราชมงคล มหาวิทยาลัยเทคโนโลยีราชมงคลล้านนา

สาขาวิชาระบบสารสนเทศทางคอมพิวเตอร์ มหาวิทยาลัยเทคโนโลยีราชมงคลล้านนา และมหาวิทยาลัยในเครือข่ายได้ร่วมมือกับเครือข่ายความร่วมมือทางวิชาการ - วิจัยสายคอมพิวเตอร์และเทคโนโลยีสารสนเทศ ซึ่งประกอบด้วยมหาวิทยาลัยเชียงใหม่ มหาวิทยาลัยเทคโนโลยีราชมงคลล้านนา มหาวิทยาลัยแม่โจ้ มหาวิทยาลัยราชภัฏเชียงใหม่ และมหาวิทยาลัยฟาร์อีสเทิร์น โดยในปีนี้ได้ร่วมกับ บ.จ๊อบบีเคเค ดอทคอม จำกัด (Jobbkk.com) จัดโครงการ IT Career exhibition ๒๐๑๕ ขึ้น ในวันอังคารที่ ๙ มิถุนายน ๒๕๕๘ ตั้งแต่เวลา ๑๐.๐๐ - ๑๙.๐๐ น. ณ ลานกิจกรรม ชั้น ๑ ศูนย์การค้าเซ็นทรัลเฟสติวัล เชียงใหม่ โดยได้รับเกียรติจาก อาจารย์สุรียพร ใหญ่สง่า รองคณบดีคณะบริหารธุรกิจและศิลปศาสตร์ ร่วมเป็นประธานในพิธีเปิดงาน ภายในงานมีกิจกรรมการรับสมัครงานจากบริษัทชั้นนำจากทั่วประเทศมากกว่า ๕๐ บริษัท ตำแหน่งงานว่ามากกว่า ๑,๐๐๐ ตำแหน่งงาน การประกวดโครงงานทางวิชาการของนักศึกษาของเครือข่ายกว่า ๔๐ โครงงาน การประกวด Mister and Miss ITCE ๒๐๑๕ และกิจกรรมแจกของรางวัลต่าง ๆ อีกมากมาย ในการนี้สาขาวิชา ได้ส่งโครงงานทางวิชาการของนักศึกษาเข้าร่วมประกวดจำนวนทั้งสิ้น ๗ โครงงาน และนักศึกษาเข้าร่วมกิจกรรมการประกวด Mister and Miss ITCE ๒๐๑๕ จำนวน ๒ คน โดยมีผลการแข่งขันดังนี้



๑. นางสาวเบญจวรรณ บุญพัทธ์ ได้รับรางวัลชนะเลิศ ประเภทโครงงานการพัฒนาโปรแกรมบนวินโดวส์ ชื่อโครงงาน ระบบสารสนเทศเพื่อการบริหารจัดการโรงพยาบาลสัตว์ กรณีศึกษาโรงพยาบาลเอ็นดูร์กษาศาสตร์ จังหวัดเชียงใหม่



๒. ว่าที่ร้อยตรีหญิง วริภัทร์ กษมไพศาล ได้รับรางวัลชนะเลิศ ประเภทโครงการพัฒนาการพัฒนาคาร์ตูนแอนิเมชัน ชื่อโครงการ การพัฒนาระบบเตรียมความพร้อมสำหรับสอบใบขับขี่ด้วยสื่อการเรียนรู้มัลติมีเดีย
๓. นายจุลณัฐ มุ่งเมือง ได้รับรางวัลรองชนะเลิศอันดับที่ ๑ ประเภทโครงการพัฒนาโปรแกรมบนอุปกรณ์เคลื่อนที่ ชื่อโครงการ ระบบบริหารจัดการงานโรงสีข้าวโชคอุดม
๔. นายควนคร ฮัน ได้รับรางวัลรองชนะเลิศอันดับที่ ๑ ประเภทโครงการพัฒนาระบบบนเว็บ ชื่อโครงการ ระบบการจัดการบริหารงานศูนย์หุ่นยนต์ โรโบมายด์
๕. นายदनัย สะปู ได้รับรางวัลรองชนะเลิศอันดับที่ ๒ ประเภทโครงการพัฒนาระบบบนเว็บ ชื่อโครงการ ระบบสำนักงานอิเล็กทรอนิกส์ ที่ว่าการอำเภอร้องกวาง
๖. นายวันชัย บุญเลิศ ได้รับรางวัลชมเชย ประเภทโครงการพัฒนาระบบบนเว็บ ชื่อโครงการ ระบบสารสนเทศการบริหารจัดการผลิตภัณฑ์จากผ้าบ้านช้างน้ำ
๗. นายสวัสดิ์ ดวงนิธิธนพัฒน์ ได้รับรางวัลชมเชย ประเภทโครงการพัฒนาระบบบนเว็บ ชื่อโครงการ ระบบบริหารจัดการคลังสินค้า ร้าน PROMPT INTERTRADE
๘. นายภูรินทร์ ศิริรัตน์พิริยะ ได้รับรางวัลรองชนะเลิศอันดับที่ ๒ การประกวด Mister ITCE ๒๐๑๕
๙. น.ส.วริษา ต๊ะมา ได้รับรางวัลรองชนะเลิศอันดับที่ ๑ การประกวด Miss ITCE ๒๐๑๕



ในปีงบประมาณ ๒๕๕๘ คณะบริหารธุรกิจและศิลปศาสตร์ ได้รับสนับสนุนการดำเนินงานวิจัย จากทุนภายในและภายนอกหน่วยงาน จำนวนทั้งสิ้น ๗๐ โครงการ คิดเป็นงบประมาณทั้งสิ้น ๓๗,๔๙๒,๒๒๒ บาท แบ่งเป็นงบประมาณภายใน จำนวน ๑,๔๗๐,๐๐๐ บาท และงบประมาณภายนอก ๓๖,๐๒๒,๒๒๒ บาท โดยมีรายละเอียดโครงการวิจัยต่างๆ ดังนี้

ชื่อโครงการวิจัย/ผู้วิจัย/แหล่งงบประมาณ ปีงบประมาณ ๒๕๕๘

ที่	ชื่อโครงการ	หัวหน้างานวิจัย	ผู้ร่วมวิจัย	งบประมาณ		
				แผ่นดิน	รายได้	ภายนอก
๑	กระบวนการพัฒนาศักยภาพชุมชนเพื่อให้เป็นชุมชนน่าอยู่: กรณีศึกษา ดอยปู่หมื่น	รัฐนันท์ พงศ์วิริทธิ์ธร	นายกฤษ อุ๋นตุ้ม นางสาวธนพรรณ ตันตระกูล		๓๐,๐๐๐	
๒	การใช้กิจกรรมการเรียนรู้การสอนเชิงบูรณาการกลวิธีอภิปัญญาและกลวิธีทางสังคม เพื่อส่งเสริมความสามารถในการอ่านภาษาอังกฤษและทักษะทางสังคมของนักศึกษาระดับปริญญาตรี	รองศาสตราจารย์พรหทัย ตันต์จิตานนท์	นางสาวภาณุมาศ เด่นโยธา นางสาว อรทัย อุปรี		๓๐,๐๐๐	
๓	แนวทางการพัฒนาจิตสำนึกด้านความปลอดภัยในการขนส่งระบบรางของไทย : การศึกษาเส้นทางสายเหนือตอนบน	นาย สิทธิโชค ชูธรรมเจริญ	นายสิทธิโชค ชูธรรมเจริญ		๓๐,๐๐๐	
๔	การออกแบบและพัฒนาระบบจัดการการเรียนรู้บนเว็บ แอปพลิเคชัน สำหรับเด็กที่มีความบกพร่องทางการเรียนรู้ระดับชั้นประถมศึกษา โรงเรียนวัดช่างเคียน จังหวัดเชียงใหม่: กรณีศึกษา วิชาภาษาอังกฤษ เรื่อง Animal	ผู้ช่วยศาสตราจารย์ ชัชฎาพร ปุกแก้ว	นายเจริญศักดิ์ วางวงศ์		๓๐,๐๐๐	

ที่	ชื่อโครงการ	หัวหน้างานวิจัย	ผู้ร่วมวิจัย	งบประมาณ		
				แผ่นดิน	รายได้	ภายนอก
๕	ระบบบัญชีสำหรับธุรกิจผลิตสินค้า กรณีศึกษา โรงงานผลิตปุ๋ย มหาวิทยาลัยเทคโนโลยีราชมงคลล้านนา	นางศศิพัชร์ สันกลกิจ	นายนพดล เกตรา นางสาว นิตยา วรรณนา นางสาว วัลลี อินตา นางสาว สุภาพร พรมสัจย์ นางสาว สุรภี ฟองมี นางสาว หลุทัย หัวเวียง		๓๐,๐๐๐	
๖	ระบบการบริหารพลังงานไฟฟ้า พลังงานน้ำ ดอยปู่หมื่น	รัฐนันท์ พงศ์วิ ริทธิ์ธร	นางสาว สุชานาฏ ปวนปินตา		๓๐,๐๐๐	
๗	การพัฒนาระบบเตรียมความพร้อมสำหรับสอบใบขับขี่ด้วยสื่อการเรียนรู้มัลติมีเดีย	นพณัฐ วรรณ ภีร์	ว่าที่ ร้อยตรี วริ ภักทร กษมไพศาล นางสาว รักสุตา นิมิตคงคา		๓๐,๐๐๐	
๘	พฤติกรรมกรรมการเลือกซื้อผลิตภัณฑ์ผ้าฝ้ายทอมือของผู้บริโภคที่เลือกซื้อจากร้านผ้าฝ้ายทอมือในเขตอำเภอเมือง จังหวัดเชียงใหม่	รัฐนันท์ พงศ์วิ ริทธิ์ธร	นาย สุรชัย แก้ว ยะ		๑๕,๐๐๐	
๙	การวิเคราะห์ต้นทุนและผลตอบแทนของการปลูกสวนเมี่ยงของเกษตรกรในเขต ตำบลป่าแป๋ อำเภอแม่แตง จังหวัดเชียงใหม่	ลัดดา ปินตา	นางสาวกนกพร ใจสุภาศ นางสาวกัรฎิภา เดชวงศ์ ญา นายชานนท์ สีนวน ดำ นางสาวณัฐชยา เถาถวิล นางสาว วรา ภรณ์ อินทร์ปิ่น นางสาว วันทนา ต๊ะฝั้น นางสาว ศิวาพร ชันดวง		๑๕,๐๐๐	
๑๐	การมีส่วนร่วมในการจัดการการท่องเที่ยวเชิงนิเวศของประชาชนในชุมชน บ้านสันลมจอย ตำบลสุเทพ อำเภอเมือง จังหวัดเชียงใหม่	ผู้ช่วย ศาสตราจารย์ นิศรา จันท์ เจริญสุข	นางสาว สุภา ภรณ์ วิริยกิจจำ บุญ		๑๕,๐๐๐	
๑๑	การพัฒนาพฤติกรรมพอเพียงบางประการของเยาวชน:พฤติกรรม การอนุรักษ์พลังงาน	พินณา หมวก ยอด	นางสาวหทัยภัทร อภิวงค์งาม นายธวัช อภิยะ กันทะกุล นาย ธนาพล บุญท กุล นาย ฉันทลัษ ดอกงาม		๑๕,๐๐๐	

ที่	ชื่อโครงการ	หัวหน้างานวิจัย	ผู้ร่วมวิจัย	งบประมาณ		
				แผ่นดิน	รายได้	ภายนอก
๑๒	ระดับความพึงพอใจของนักศึกษา ชั้นปีที่ ๑ ต่อการใช้โปรแกรม คอมพิวเตอร์มัลติมีเดีย Tell Me Moreสำหรับการพัฒนาทักษะ ทางด้านภาษาอังกฤษ	ณชกุล คำรินทร์	นายคณิตพร พรหม แจ้ง		๑๕,๐๐๐	
๑๓	ภาพลักษณ์ของนักศึกษาระดับ ปริญญาตรี คณะบริหารธุรกิจ ของมหาวิทยาลัยเทคโนโลยีราชมงคล ล้านนาต่อการรับรู้ของชาว เชียงใหม่	ตะวัน วาทกิจ	นายเกียรติศักดิ์ กันชัยสัก		๑๕,๐๐๐	
๑๔	พุทธโภชนาการ : การรับประทาน อาหารเพื่อสุขภาพ ตามแนวทาง ของพระพุทธศาสนา	ยุรธร จีนา	นางสาว วรางครา กันธิ ยะ นางสาว ธนาบุษ วันตา นางสาว พัทธ รินทร์ กบกันทา นางสาวแวนภา บุญ สุวรรณ		๑๕,๐๐๐	
๑๕	ประสิทธิผลของการใช้ระบบ จัดการร้านค้าออนไลน์ กรณีศึกษาร้านดอกไม้สวนสาย ธาร	สุพงศ์ แดงสุริ ยศรี	นาย ศรณรินทร์ วุฒิเพย		๑๕,๐๐๐	
๑๖	คุณภาพในการให้บริการร้าน CAMP MAYA จังหวัดเชียงใหม่	ลัดดา ปินตา	นาย ณิชพงศ์ หินวงศ์ นางสาวณัฐกรธิดา คำภิลัย นางสาวณัฐธิดา ปungชัย นางสาว ณัฐวีรี ไชยพรม นางสาวนิภาพร แซ่ห ยาง นางสาวสุภัก คาบอินทร์ นางสาว อโนมา คำฟู		๑๕,๐๐๐	
๑๗	ปัจจัยที่ส่งผลกระทบต่ออาชีพทำ สวนเมี่ยง กรณีศึกษา ตำบลป่าแป๋ อำเภอแม่แตง จังหวัดเชียงใหม่	ลัดดา ปินตา	นางสาวรัฐณิชา ด้วงเสน นางสาวกาญจนา จักร ปัญญา นางสาวชลธิดา เสรีรัตน์วิภาชัย นางสาว รัตนกรณัณกันดี นางสาวฤดี ทานา นางสาวนิชากร ต้าคำ นายกิตติพันธ์ เหนียว แน่น นาย ณัฐวิทย์ เตรียมสกุล		๑๕,๐๐๐	
๑๘	พฤติกรรมและการรับรู้ต่อการ ท่องเที่ยววิถีไทยของนักท่องเที่ยว จังหวัดเชียงราย	รัฐนันท์ พงศ์วิ ริทธิ์ธรร	นายสุวิทย์ ประพันธ์ศรี		๑๕,๐๐๐	

ที่	ชื่อโครงการ	หัวหน้างานวิจัย	ผู้ร่วมวิจัย	งบประมาณ		
				แผ่นดิน	รายได้	ภายนอก
๑๙	พฤติกรรมและการรับรู้ต่อการท่องเที่ยววิถีไทยของนักท่องเที่ยวจังหวัดตาก	รัฐนันท์ พงศ์วิริทธิ์ธร	นาย ธนพล อินตะชั้น		๑๕,๐๐๐	
๒๐	พฤติกรรมและการรับรู้ต่อการท่องเที่ยววิถีไทยของนักท่องเที่ยวจังหวัดพะเยา	รัฐนันท์ พงศ์วิริทธิ์ธร	นางสาว ศิวินันท์ ทะลาบุญ		๑๕,๐๐๐	
๒๑	การศึกษาคุณลักษณะพึงประสงค์ของบัณฑิตตามความต้องการของธุรกิจการบิน	อัจฉรินทร์ จิตต์ปราชญ์	นางสาวปริภรณ์ธีรา จายคำ		๑๕,๐๐๐	
๒๒	ความพึงพอใจและความคาดหวังของผู้ประกอบการที่มีต่อคุณสมบัติของนักศึกษาสหกิจศึกษา คณะบริหารธุรกิจและศิลปศาสตร์ มหาวิทยาลัยเทคโนโลยีราชมงคลล้านนา	ชรัญญา สุวรรณเสรีรักษ์	นางสาวสุภาสินี อนุณี ณ อยู่ชยา		๑๕,๐๐๐	
๒๓	การพัฒนาระบบบริหารจัดการอยู่ซ่อมรถยนต์ อยู่พิสูจน์บริการ เคาะฟัน สี อำเภอสารภี จังหวัดเชียงใหม่	นรินทร์ จิวิตัน	นายธีรศักดิ์ พิสุจน์		๑๕,๐๐๐	
๒๔	การพัฒนาแอปพลิเคชันแนะนำสถานที่และเส้นทางภายในอำเภอจอมทองบนระบบปฏิบัติการไอโอเอส	นรินทร์ จิวิตัน	นางสาว พิมพ์ชนก พรหมวัง		๑๕,๐๐๐	
๒๕	ส่วนประสมการตลาดที่มีผลต่อการจัดการทางการตลาดถนนคนเดินบ้านสันลมจอย ต.สุเทพ อ.เมือง จังหวัดเชียงใหม่	นางสาวศิริรักษ์ ยาวีราช	นางสาววิลาสินี ศักดิ์วิงค์		๑๕,๐๐๐	
๒๖	การศึกษาคุณลักษณะของผู้ประกอบการที่ประสบความสำเร็จของวิสาหกิจขนาดกลางและขนาดย่อม ในเขตอำเภอเมือง จังหวัดเชียงใหม่	แคทรียา ปันทะนะ	นางสาวเพียงดาว ทิปัญญาช		๑๕,๐๐๐	
๒๗	ศึกษาการดำเนินงานธุรกิจชุมชนหัตถกรรมจักสาน บ้านป่าบงอำเภอสารภี จังหวัดเชียงใหม่	แคทรียา ปันทะนะ	นางสาว รัตนาภรณ์ โพธิ์ปิ่น		๑๕,๐๐๐	

ที่	ชื่อโครงการ	หัวหน้างานวิจัย	ผู้ร่วมวิจัย	งบประมาณ		
				แผ่นดิน	รายได้	ภายนอก
๒๘	การพัฒนาระบบพาณิชย์อิเล็กทรอนิกส์ วิสาหกิจชุมชน กลุ่มสิ่งประดิษฐ์จากเศษไม้ บ้านบัวบก จังหวัดลำพูน	จตุพร ศิลพรชัย	นางสาว มยุรฉัตร อินทะยา		๑๕,๐๐๐	
๒๙	การพัฒนาระบบพาณิชย์อิเล็กทรอนิกส์ ร้านบ้านบนดอยอำเภอม่วง จังหวัด เชียงใหม่	จตุพร ศิลพรชัย	นางสาว สุภาภรณ์ มงคลเสถียร		๑๕,๐๐๐	
๓๐	การพัฒนาเว็บไซต์และสื่อการเรียนการสอนออนไลน์โรงเรียนเอ็นยู อำเภอยางตลาด จังหวัด เชียงใหม่	จตุพร ศิลพรชัย	นางสาวน้ำผึ้ง อุตระศักดิ์		๑๕,๐๐๐	
๓๑	การพัฒนาระบบบัญชีการประปาหมู่บ้านดอยแก้ว อำเภอยางตลาด จังหวัด เชียงใหม่	สิงห์คม วุฒิชชาติ	นางสาว จันทรีจิรา สมเมืองมา นางสาว ชญาพร แก้วกุลา นางสาว ประภาภรณ์ เมืองจันทร์ นางสาววางคณาพรหมพันธ์ นางสาวสุนิสา วงศ์กาศรี นางสาว อากาศ ไชยยา		๑๕,๐๐๐	
๓๒	ตัวแบบความสำเร็จเงินออมครัวเรือน หมู่บ้านอัครักษ์ อำเภอยางตลาด จังหวัด เชียงใหม่	สิงห์คม วุฒิชชาติ	นางสาว กิตติกานต์ อุทรา นางสาว จณิสตา อารยะวงศ์ชัย นางสาว จิรัชยา พองวารินทร์ นางสาว จุฑามาศ ปิ่นทอง นางสาว บุศรินทร์ยะตุ้น นาย อธิคม มูลปานันท์		๑๕,๐๐๐	
๓๓	การพัฒนาระบบบัญชีครัวเรือนหมู่บ้าน พรสวรรค์ อำเภอยางตลาด จังหวัด เชียงใหม่	สิงห์คม วุฒิชชาติ	นางสาวกรรริรา สุภาพิน นาย เกียรติศักดิ์ บุญเขียว นางสาว ชมันทิพย์ กอนคำ นางสาว ณีฐนิชา ดกมาศ นางสาว พรรณนิการ์ จุไร นางสาว วิลาสินี อุประ		๑๕,๐๐๐	
๓๔	ปัจจัยที่มีอิทธิพลต่อการมีส่วนร่วมของประชาชนในการเข้าร่วมกิจกรรมของชุมชน ในเขตเทศบาลตำบลจอมทอง จังหวัด เชียงใหม่	ดุขณิ กุญแก้ว	นางสาว ปัญญาธิมา มะโนปัญญา นางสาว ณีฐณิชา อีระสานต์ นางสาว กันต์กษิษฐ์ กิติรัตน์เมธากุล นางสาว จีราวัฒน์ ดวงทิพย์		๑๕,๐๐๐	

ที่	ชื่อโครงการ	หัวหน้างานวิจัย	ผู้ร่วมวิจัย	งบประมาณ		
				แผ่นดิน	รายได้	ภายนอก
๓๕	ปัจจัยที่มีอิทธิพลต่อการมีส่วนร่วมในการจัดทำแผนพัฒนาเทศบาลจอมทอง อำเภอจอมทอง จังหวัดเชียงใหม่	อาภาศรี เทวตา	นาย ชะภัย ศรีเลิศศิลป์ นาย ฐิติวัฒน์ เกษณา นาย ธิติพล หลวงแสน นาย พยงค์ศักดิ์ เสมอทุกตา		๑๕,๐๐๐	
๓๖	การพัฒนาสื่อการเรียนรู้เพื่อเพิ่มทักษะทางคณิตศาสตร์ผ่านลานกิจกรรมของนักเรียนชั้นประถมศึกษาปีที่ ๒ โรงเรียนบ้านศรีบุญเรือง อำเภอสันทราย จังหวัด เชียงใหม่	เสรรฐสุดา ปรีชา นนท์	นาย นพพล พุ แสง		๑๕,๐๐๐	
๓๗	การศึกษาและเผยแพร่พิธีกรรมสืบชะตาล้านนา กลุ่มผู้สูงอายุบ้านแป๋ ตำบลสันผักหวาน อำเภอหางดง จังหวัดเชียงใหม่	เสรรฐสุดา ปรีชา นนท์	นางสาวมนัสนันท์นฤ เกียรติมนตรี นางสาว โสภลักษ์ณ เสนพนัสส์ก นางสาว กรรณาภรณ์ เอกจิตร นางสาว พนิดา หน่ออินตา นางสาว เมทินี เตะจะสาร นางสาว วันวิสา เสน เอียด		๑๕,๐๐๐	
๓๘	การพัฒนาช่องทางการสื่อสารตลาดผักปลอดสารพิษ ใน อำเภอเมืองเชียงใหม่	เสรรฐสุดา ปรีชา นนท์	นางสาวกนกรรณ สม เชื้อ นางสาว ธนภรณ์ ฤทธิ์สื่อ นางสาว นันทนา ประทุมมาท นางสาว วรรณวรงค์ ดอกคำ นางสาว อังคณา ศรีชนะ		๑๕,๐๐๐	
๓๙	โครงการการศึกษาและพัฒนาบัญชีต้นทุนผ้าฝ้ายทอมือ กลุ่มวิสาหกิจชุมชนผ้าฝ้ายทอมือ บ้านย่าปาย ตำบลบวกค้าง อำเภอสันกำแพง จังหวัดเชียงใหม่	สุรัตน์ ยาสีหิ	นายธรมชัย บัวหนา นางสาวเจนจิรา คำยวง นางสาวพัชราภรณ์ ก่อ นราษฎร์ นางสาว ชมพูนุท บุญศรี นางสาวศัญญาภัทร์ ธนซ์ เกียรติสิริ นางสาว จุฑามาศ โปธิเป็ง นาย สุรศักดิ์ โถหิน		๑๕,๐๐๐	
๔๐	การศึกษาต้นทุนการทำโคมล้านนา ทัศนศึกษา กลุ่มผู้สูงอายุบ้านศรีบัวเงิน ตำบลท่าศาลา อำเภอเมือง จังหวัดเชียงใหม่	วรวิทย์ เลาหะ เมธานี	นางสาว ธนิตา ราชะ นคร นางสาว กรรณก ใจอินทร์ นางสาวเกศินี จันทร์แปง นางสาว ธิดารัตน์ ชมภู นางสาว พิมพ์สิริ บัวปิ่น นางสาว รัตนาภรณ์ ปิจ จวงค์ นางสาว อัญชลี แก้วกำ		๑๕,๐๐๐	

ที่	ชื่อโครงการ	หัวหน้างานวิจัย	ผู้ร่วมวิจัย	งบประมาณ		
				แผ่นดิน	รายได้	ภายนอก
๔๑	แอปพลิเคชันแอนดรอยด์ คำศัพท์คำเมืองในชีวิตประจำวัน	สุรีนาฏ มะโนลา	นายบัณฑิต นวนเนตร		๑๕,๐๐๐	
๔๒	การพัฒนาศักยภาพผลิตภัณฑ์ของวิสาหกิจชุมชนแม่ปู่คาตำบลแม่ปู่คา อำเภอสันกำแพง จังหวัดเชียงใหม่	ภาณุมาศ แสงประเสริฐ	นางสาวกรรณิกา ทองคำ นางสาว ทรัสตี สุขกันต์ นางสาว ทิพทิวา โสรัตน์โต นางสาวธิดาพร วังโน นายธีรพงษ์ กรรณิกานางสารัตติกาล ปัญญา มูล นางสาวรุ่งนภา แสนเกียง นางสาวพรธณี ปิกวงศ์		๑๕,๐๐๐	
๔๓	ระบบบริหารจัดการคลังสินค้าร้าน PROMPT INTERTRADE	ผู้ช่วยศาสตราจารย์ หฤทัย อาษากิจ	นางสาวสิรินัดดา แสงนิล		๑๕,๐๐๐	
๔๔	การศึกษาสถาปัตยกรรมโบราณของวัดในเขตอำเภอหางดงที่ยังตกค้างตามเส้นทางอัญเชิญพระธาตุจอมทองมายังเชียงใหม่ เพื่อพัฒนาให้เป็นเส้นทางท่องเที่ยวเชิงวัฒนธรรมแห่งใหม่	พีรพงษ์ ไชยวงศ์	นายณัฐพงษ์ สิทธิไพศาล นายวัจน์กร บุญสัมพันธ์		๑๕,๐๐๐	
๔๕	ต้นทุนและจุดคุ้มทุนของการให้บริการนำเที่ยวสำหรับการจัดการท่องเที่ยวโดยชุมชนบ้านสันลมจอย ตำบลสุเทพ อำเภอเมือง จังหวัดเชียงใหม่	เพราพิลาส ประสิทธิ์บุรีรักษ์	นางสาว ผกาพรรณ ชูยหลวง		๑๕,๐๐๐	
๔๖	การพัฒนาระบบพาณิชย์อิเล็กทรอนิกส์ กรณีศึกษา ห้างหุ้นส่วนจำกัด แอลเอสพี เมตติคัล	ธีรภาพ แสงศรี	นางสาวพรพิมล นาดี		๑๕,๐๐๐	
๔๗	เรือนอนุรักษ์ในสมัยพระบาทสมเด็จพระจุลจอมเกล้าเจ้าอยู่หัว (รัชกาลที่๕) บนเส้นทางถนนท่าแพ-วิชยานนท์ อำเภอเมือง จังหวัดเชียงใหม่	นางสาวสุภาภรณ์ ศุภพลกิจ	นางสาว ปารีชาติ บุษเรือง นางสาว สุภัตสรดา ตีบมา นางสาว รัชนี อินลี		๑๕,๐๐๐	

ที่	ชื่อโครงการ	หัวหน้างานวิจัย	ผู้ร่วมวิจัย	งบประมาณ		
				แผ่นดิน	รายได้	ภายนอก
๔๘	การพัฒนาทักษะภาษาในการเรียนการสอนวิชาภาษาไทยเพื่อการสื่อสาร ของนักศึกษา มหาวิทยาลัยเทคโนโลยีราชมงคล ล้านนา ภาคพายัพ เชียงใหม่ (จอมทอง) โดยใช้การสอนแบบกลุ่มเพื่อนช่วยเพื่อน	พิมพ์มล จันดี วงค์	นักศึกษา สาขาวิชาการบัญชี ชั้นปี ๑ ภาคปกติและภาคสมทบ		๑๕,๐๐๐	
๔๙	แอนิเมชันประกอบการเรียนการสอนคณิตศาสตร์ ชั้นประถมศึกษาปีที่ ๓ โรงเรียนสุทธิวงศ์ดำรงวิทย อ.จอมทอง จ. เชียงใหม่	สุรีนาฏ มะโนลา	นายชายชัย ทะลุใจ นายณัฐชนน มุลคำ		๑๕,๐๐๐	
๕๐	การพัฒนาทักษะการพูดภาษาอังกฤษของนักเรียนชั้นประถมศึกษาปีที่ ๖ โดยการใช้กิจกรรมบทบาท สมมติ	เกดศิริ ชมภูกา วิน	นางสาว พิมพ์กา ตีบแก้ว		๑๕,๐๐๐	
๕๑	ปัจจัยที่มีอิทธิพลต่อการบริโภคข้าวไรซ์เบอร์รี่ของประชาชนในจังหวัดเชียงใหม่	รุจิรา สุขมณี	นางสาวปิ่นมณี มี ชื่อ		๑๕,๐๐๐	
๕๒	ปัจจัยที่มีอิทธิพลต่อพฤติกรรมการออกกำลังกายโดยใช้เครื่องเล่นกลางแจ้งของประชาชนในเขตอำเภอจอมทอง จังหวัดเชียงใหม่	เกษรี ศรีโปฏก	นางสาว เกษราภรณ์ ไชยชมพล นางสาว จิรา พา กิจเรืองทรัพย์ นางสาว ดวงกมล นันทา บุญ นางสาว ธนพร บุญ อุปละ		๑๕,๐๐๐	
๕๓	การพัฒนาสื่อการเรียนการสอนบนสมาร์ตโฟนสำหรับระบบปฏิบัติการแอนดรอยด์ : กรณีศึกษา โปรแกรมสื่อการเรียนภาษาญี่ปุ่น ระดับชั้นมัธยมศึกษาตอนปลาย โรงเรียนแม่ใจวิทยาคม	ผู้ช่วย ศาสตราจารย์ ชัชฎาพร ปุก แก้ว			๑๕,๐๐๐	
๕๔	การศึกษาการใช้กิจกรรมบทบาทสมมติในการพัฒนาความสามารถด้านการพูดภาษาอังกฤษของผู้ประกอบการบ้านถวาย อ.หางดง จ.เชียงใหม่	เกดศิริ ชมภูกา วิน	นางสาว ปพิญชญา สุภาชี		๑๕,๐๐๐	

ที่	ชื่อโครงการ	หัวหน้างานวิจัย	ผู้ร่วมวิจัย	งบประมาณ		
				แผ่นดิน	รายได้	ภายนอก
๕๕	การพัฒนาทักษะการพูดภาษาอังกฤษของตำรวจจราจรโดยใช้บทฝึกการสนทนาในชีวิตประจำวัน	เกิตศิริ ชมภูภาวิน	นาย ชยุต บุรณธน		๑๕,๐๐๐	
๕๖	ถั่วเน่า : การจัดการความรู้ภูมิปัญญาล้านนาด้านอาหารเพื่อสุขภาพ ชุมชนเทศบาลตำบลสันโป่ง อำเภอแมริม จังหวัดเชียงใหม่	ยุรธร จีนา	นางสาว วรางครา กันธิยะ นางสาว ธนาชวันตา นางสาว พชรินทร์ กบกันทา นางสาว แววนภา บุญสุวรรณ นางสาว นฤมล ภูพันธ์		๑๕,๐๐๐	
๕๗	น้ำปู : การจัดการความรู้ภูมิปัญญาล้านนาด้านอาหารเพื่อสุขภาพ ชุมชนเทศบาลตำบลสันโป่ง อำเภอแมริม จังหวัดเชียงใหม่	ยุรธร จีนา	นางสาว วรางครา กันธิยะ นางสาว ธนาชวันตา นางสาว พชรินทร์ กบกันทา นางสาว แววนภา บุญสุวรรณ นางสาว นฤมล ภูพันธ์		๑๕,๐๐๐	
๕๘	ตานหลวงพ่อเจ้า : การจัดการความรู้พุทธวิถีมิปัญญาล้านนาเทศบาลตำบลสันโป่ง จังหวัดเชียงใหม่	ยุรธร จีนา	นางสาว ดาราวรรร สุภาสอน นางสาว นลิตา ชาวล้อม		๑๕,๐๐๐	
๕๙	การพัฒนาระบบจัดการเรียนรู้และส่งเสริมความเป็นอยู่ตามแนวทางเศรษฐกิจพอเพียงกรณีศึกษา โรงเรียนบ้านสบเป็ดจังหวัดน่าน	นพณัฐ วรรณภีร์	นาย ฤทธิคำ เตชรัชยา		๑๕,๐๐๐	
๖๐	ประสิทธิผลของสื่อการสอนอิเล็กทรอนิกส์ รายวิชาการใช้งานระบบสารสนเทศในธุรกิจ	สุรีนาฏ มะโนลา	นางสาวกมลเนตร วงศ์วรรณ		๑๕,๐๐๐	
๖๑	การพัฒนาระบบการใช้น้ำเพื่อเสริมสร้างคุณภาพชีวิต ตามแนวพระราชดำริเพื่อการพัฒนาที่ยั่งยืน กรณีศึกษา วิทยาลัยเทคโนโลยีและสหวิทยาการ มทร. ล้านนา	ลมัย ผัสดี	นาย ศุภณัฐ พริกบุญจันทร์ นาย ประภาคาร พูลเกิด		๑๕,๐๐๐	

ที่	ชื่อโครงการ	หัวหน้างานวิจัย	ผู้ร่วมวิจัย	งบประมาณ		
				แผ่นดิน	รายได้	ภายนอก
๖๒	การประยุกต์ใช้ต้นทุนคุณภาพกับผลิตภัณฑ์ชุมชน ทัศนศึกษา หมู่บ้านป่าจี้ หมู่ที่ ๒ ตำบลทุ่งหลวง อำเภอพร้าว จังหวัดเชียงใหม่	ศศิพัชร์ สันกลกิจ	นางสาวชาณารัตน์ปันมาเรื่อน นางสาว เบญจรัตน์ ปัญญาสุข นางสาว ปรียานุช มณีจักร นางสาวเพ็ญภา ขัดสาร นางสาว วิชุดา อินชัย นางสาว วิลาวณิชย์ จันทร์ชมภู นางสาว เสาวณา สุกะละ		๑๕,๐๐๐	
๖๓	การสร้างความตระหนักต้นทุนสิ่งแวดล้อม ทัศนศึกษา กลุ่มข้าวปลอดภัย หมู่บ้านป่าจี้ หมู่ที่ ๒ ตำบลทุ่งหลวง อำเภอพร้าว จังหวัดเชียงใหม่	ศศิพัชร์ สันกลกิจ	นางสาว ชฎาพร ทองพัฒนา นายธนพงษ์ จองหม่อม นางสาว วิภาภรณ์ ทองตัน นางสาว สุภากริช สุจารี นางสาวอรุณี แซ่ฉู่ นางสาว อรุมา เยเบียงกู๋		๑๕,๐๐๐	
๖๔	พฤติกรรมกรรมการเลือกซื้อสินค้า หัตถกรรมผ้าทอและเครื่องเงิน ณ ศูนย์วิจัยหัตถกรรมบ้านห้วยต้ม ต.นาทราย อ.ลี้ จ.ลำพูน	แคทรียา ปันทะนะ	นางสาวอาทิตยา สาราศรี		๑๕,๐๐๐	
๖๕	การบริหารจัดการสินค้าคงเหลือ ทัศนศึกษาโรงงานผลิตน้ำดื่มของมหาวิทยาลัยเทคโนโลยีราชมงคลล้านนา	ศศิพัชร์ สันกลกิจ	นางสาว ญฐกานต์ แต่งกลัด นางสาวเบญจพร มอนอัฐ นางสาว เบญจวรรณ ดอกปี นางสาว พิชญา จินาคำ		๑๕,๐๐๐	
๖๖	การพัฒนาบทเรียนออนไลน์ วิชาอุตสาหกรรมการท่องเที่ยวและการโรงแรม มหาวิทยาลัยเทคโนโลยีราชมงคลล้านนา เชียงใหม่ (จอมทอง)	นรินทร์ จีวิตัน	นางสาวกรรณิกา ปิงชัย		๑๕,๐๐๐	
๖๗	ปัญหาและความต้องการของชุมชนต่อการบริหารจัดการน้ำ สำหรับอุปโภคและบริโภคอย่างยั่งยืน : กรณีบ้านแม่หอย ตำบลบ้านหลวง อำเภอจอมทอง จังหวัดเชียงใหม่	เมทินี น้อยเรือน	นาย จิรายุส พูลละผลิน นางสาว มรััสจี กวีวัลักษณ์		๑๕,๐๐๐	
๖๘	แผนยุทธศาสตร์การพัฒนาเครือข่ายการท่องเที่ยวโดยชุมชน จังหวัดเชียงใหม่ โดยการมีส่วนร่วมของภาคี	ผศ.ดวงพร อ่อนหวาน (ผู้ร่วมโครงการ)				๒๒,๒๒๒

ที่	ชื่อโครงการ	หัวหน้างานวิจัย	ผู้ร่วมวิจัย	งบประมาณ		
				แผ่นดิน	รายได้	ภายนอก
๖๙	โครงการสินเชื่อเพื่อพัฒนาผลิตภาพการผลิต (Productivity Improvement Loan) ด้านการให้คำปรึกษาแนะนำ หรืออบรม เพื่อเพิ่มผลิตภาพ	ดร.รัฐนันท์ พงศ์วิริทธิ์ธร				๓๖,๐๐๐,๐๐๐
๗๐	ยุทธศาสตร์การพัฒนาการท่องเที่ยวเชิงวัฒนธรรมสู่เศรษฐกิจสร้างสรรค์แหล่งอารยธรรมล้านนาบริเวณแม่น้ำปิงอำเภอเมือง จังหวัดเชียงใหม่	นายประทีป พิษทองกลาง		๑๐,๐๐๐		
	รูปแบบการจัดการท่องเที่ยวเชิงวัฒนธรรมประเภทวัดและโบราณสถานบริเวณแม่น้ำปิง	นายประทีป พิษทองกลาง		๗๐,๐๐๐		
	การสำรวจทุนวัฒนธรรมบริเวณแม่น้ำปิงตามรอยเสด็จประพาสพระราชชายา เจ้าดารารัศมี	ผศ.ศตวรรษ พิกุล		๗๐,๐๐๐		
	รูปแบบการจัดการท่องเที่ยวเชิงวัฒนธรรมประเภทหมู่บ้านศิลปหัตถกรรมล้านนาบริเวณแม่น้ำปิง	ผศ.ศตวรรษ พิกุล		๗๐,๐๐๐		
	การสื่อสารการตลาดเชิงบูรณาการผลิตภัณฑ์ทางวัฒนธรรมประเภทของฝากของที่ระลึกในแหล่งท่องเที่ยวบริเวณแม่น้ำปิง	ผศ.นุกูล พิกุล		๗๐,๐๐๐		
	ยุทธศาสตร์การพัฒนาการท่องเที่ยวเชิงวัฒนธรรมสู่เศรษฐกิจสร้างสรรค์ : กรณีศึกษาชุมชนวัดเกตุการาม จังหวัดเชียงใหม่	ผศ.นุกูล พิกุล		๗๐,๐๐๐		

ชื่องานวิจัยที่ได้รับการนำเสนอ และตีพิมพ์เผยแพร่

ที่	ชื่อผลงานวิชาการ	หัวหน้างานวิจัย	ปีที่ตีพิมพ์เผยแพร่	หน่วยงานที่รับรอง
๑	แนวทางการพัฒนาศักยภาพชุมชนเพื่อให้เป็นชุมชนน่าอยู่ : กรณีศึกษาดอยปู่หมื่น	ดร.รัฐนันท์ พงศ์วิริทธิ์ธร	๒๕๕๘	วารสารการวิจัยเพื่อพัฒนาชุมชน(มนุษยศาสตร์และสังคมศาสตร์) ปีที่ ๘ ฉบับที่ ๑ ม.ค.-เม.ย. ๒๕๕๘
๒	แนวทางการพัฒนากลยุทธ์การตลาดของอาบน้ำแร่และภูมิปัญญาไทย	ดร.รัฐนันท์ พงศ์วิริทธิ์ธร	๒๕๕๘	วารสารปัญญาภิวัฒน์ ปีที่ ๗ ฉบับที่ พิเศษ ประจำเดือนสิงหาคม ๒๕๕๘
๓	การวิเคราะห์โครงสร้างความสัมพันธ์ระหว่างค่านิยมเชิงวิชาชีพ กับการสังเกตเชิงผู้ประกอบการวิชาชีพ และคุณภาพงานสอบบัญชี : การศึกษาเชิงประจักษ์จากผู้สอบบัญชีรับอนุญาตในประเทศไทย	ดร.วรวิทย์ เลาหะเมทธิ	๒๕๕๘	วารสารวิทยาการจัดการสมัยใหม่ ปีที่ ๘ ฉบับที่ ๒ เดือนกรกฎาคม-ธันวาคม ๒๕๕๘
๔	การยอมรับและพฤติกรรมของผู้บริโภคต่อผลิตภัณฑ์ชาสมุนไพรไทย	ผศ.สุรัชย์ อุตมอ่า	๒๕๕๘	วารสารศรีนครินทร์วิโรฒวิจัยและพัฒนา ปีที่ ๗ ฉบับที่ ๑๓๓ ม.ค.-มิ.ย. ๒๕๕๘
๕	บทความวิจัยเรื่องการศึกษาจุดคุ้มทุนสำหรับการจัดการท่องเที่ยวโดยชุมชนเพื่อความยั่งยืนของชุมชนบ้านสันลมจอย ตำบลสุเทพ อำเภอเมือง จังหวัดเชียงใหม่	นางเพราพิลาส ประสิทธิ์บุรีรักษ์	๒๕๕๘	ตีพิมพ์ในวารสารวิชาการมหาวิทยาลัยพายัพอินเทิร์น ปีที่ ๙ ฉบับที่ ๑ (พฤษภาคม ๒๕๕๘- กรกฎาคม ๒๕๕๘)
๖	การศึกษาคุณลักษณะของผู้ประกอบการที่ประสบความสำเร็จของวิสาหกิจขนาดกลางและขนาดย่อมในเขตอำเภอเมือง จังหวัดเชียงใหม่	นางแคทรียา พร้อมเพรียง	๒๕๕๘	งานประชุมวิชาการนานาชาติ “การยกระดับคุณภาพชีวิตและภูมิปัญญาท้องถิ่นอาเซียน” ๒ nd International Symposium on Local Wisdom and Improving Quality of life ณ ศูนย์ประชุมและแสดงสินค้านานาชาติ เชียงใหม่ ระหว่างวันที่ ๓๐ พ.ย. - ๓ ธ.ค. ๒๕๕๘

ที่	ชื่อผลงานวิชาการ	หัวหน้างานวิจัย	ปีที่ตีพิมพ์ เผยแพร่	หน่วยงานที่รับรอง
๗	พฤติกรรมการณ์เลือกซื้อสินค้าหัตถกรรมผ้าทอและเครื่องเงิน ณ ศูนย์วิจัยหัตถกรรมบ้านห้วยต้ม ตำบลนาทราย อำเภอเถลี จังหวัดลำพูน	นางแคทรี ยา พร้อม เพ็รียง	๒๕๕๘	งานประชุมวิชาการ นานาชาติ “การยกระดับ คุณภาพชีวิตและภูมิปัญญา ท้องถิ่นอาเซียน” ๒ nd International Symposium on Local Wisdom and Improving Quality of life ณ ศูนย์ ประชุมและแสดงสินค้า นานาชาติ เชียงใหม่ ระหว่างวันที่ ๓๐ พ.ย. - ๓ ธ.ค. ๒๕๕๘
๘	การศึกษาการดำเนินงานธุรกิจชุมชนหัตถกรรมจักสานบ้านป่าบง อำเภอสารภี จังหวัดเชียงใหม่	นางแคทรี ยา พร้อม เพ็รียง	๒๕๕๘	งานประชุมวิชาการ นานาชาติ “การยกระดับ คุณภาพชีวิตและภูมิปัญญา ท้องถิ่นอาเซียน” ๒ nd International Symposium on Local Wisdom and Improving Quality of life ณ ศูนย์ ประชุมและแสดงสินค้า นานาชาติ เชียงใหม่ ระหว่างวันที่ ๓๐ พ.ย. - ๓ ธ.ค. ๒๕๕๘
๙	ปัจจัยที่มีอิทธิพลต่อการมีส่วนร่วมของประชาชนในการเข้าร่วมกิจกรรมของชุมชนในเขตเทศบาลตำบลจอมทอง จังหวัดเชียงใหม่	นางดุชนิ กุญ แก้ว	๒๕๕๘	งานประชุมวิชาการ นานาชาติ “การยกระดับ คุณภาพชีวิตและภูมิปัญญา ท้องถิ่นอาเซียน” ๒ nd International Symposium on Local Wisdom and Improving Quality of life ณ ศูนย์ ประชุมและแสดงสินค้า นานาชาติ เชียงใหม่ ระหว่างวันที่ ๓๐ พ.ย. - ๓ ธ.ค. ๒๕๕๘
๑๐	การรับรู้และทัศนคติผู้ประกอบการต่อคุณสมบัติและสมรรถนะที่มีความจำเป็นของบัณฑิตหลักสูตรกลุ่มวิชาการจัดการสำหรับมหาวิทยาลัยที่มุ่งเน้นให้เป็นบัณฑิตนักปฏิบัติ	ดร.ลัด ดา ปินตา ผศ.สุรัชย์ อุดม อ่าง	๒๕๕๘	วารสารวิชาการ คณะ มนุษยศาสตร์และ สังคมศาสตร์ ปีที่ ๑๑ ฉบับ ที่ ๒ เดือน มิ.ย.-ธ.ค. ๒๕๕๘



คณะบริหารธุรกิจและศิลปศาสตร์ ได้รับสนับสนุนการดำเนินงานด้านบริการวิชาการ จากมหาวิทยาลัยเทคโนโลยีราชมงคลล้านนา จำนวนทั้งสิ้น ๓ โครงการ คิดเป็นงบประมาณทั้งสิ้น ๙๐๐,๐๐๐ บาท ดังนี้

ที่	ชื่อโครงการบริการวิชาการ	หัวหน้าโครงการ	ผู้ร่วมโครงการ	งบประมาณ		
				แผ่นดิน	รายได้	ภายนอก
๑	โครงการยกระดับคุณภาพชีวิตของหมู่บ้านชุมชน แบบมีส่วนร่วมเฉลิมพระเกียรติสมเด็จพระเทพรัตนราชสุดาฯ สยามบรมราชกุมารีฯ เจริญพระชนมายุครบ 60 พรรษา กรณี หมู่บ้านป่าจี้ หมู่ที่ 2 ต.ทุ่งหลวง อำเภอพร้าว จังหวัดเชียงใหม่			๓๐๐,๐๐๐		
๒	โครงการ ยกระดับคุณภาพชีวิตของหมู่บ้านชุมชน แบบมีส่วนร่วม เฉลิมพระเกียรติสมเด็จพระเทพรัตนราชสุดาฯ สยามบรมราชกุมารีฯ เจริญพระชนมายุครบ 60 พรรษา กรณี บ้านคลองตาล หมู่ที่ 8 ต.หนองแถม อ.พรหมพิราม จังหวัดพิษณุโลก			๓๐๐,๐๐๐		
๓	โครงการยกระดับคุณภาพชีวิตของหมู่บ้านชุมชน แบบมีส่วนร่วม เฉลิมพระเกียรติสมเด็จพระเทพรัตนราชสุดาฯ สยามบรมราชกุมารีฯ เจริญพระชนมายุครบ 60 พรรษา กรณี หมู่บ้านโป่งแดง จังหวัดเชียงราย			๓๐๐,๐๐๐		

คณะกรรมการธุรกิจและศิลปศาสตร์ ได้ดำเนินโครงการยกระดับคุณภาพชีวิตของหมู่บ้าน ชุมชน แบบมีส่วนร่วม กรณี หมู่บ้านป่าจี้ หมู่ที่ ๒ ตำบลทุ่งหลวง อำเภอพริ้ว จังหวัดเชียงใหม่ โดยมีวัตถุประสงค์เพื่อการลดรายจ่ายจากการประหยัดได้ของรายจ่ายหรือต้นทุนการผลิตจากทรัพยากรในท้องถิ่น การสร้างรายได้จากผลิตภัณฑ์ชุมชนกลุ่มข้าวปลอดภัยและกลุ่มปุ๋ยอินทรีย์ และการพัฒนารูปแบบการบริหารจัดการกลุ่มแบบมีส่วนร่วมอย่างยั่งยืน



คณะกรรมการธุรกิจและศิลปศาสตร์ เข้าร่วมจัดนิทรรศการ โครงการยกระดับคุณภาพชีวิต ของหมู่บ้าน ชุมชน แบบมีส่วนร่วม ๖๐ หมู่บ้าน เฉลิมพระเกียรติสมเด็จพระเทพรัตนราชสุดาฯสยามบรมราชกุมารี ทรงเจริญพระชนมายุครบ ๖๐ พรรษา กรณีหมู่บ้านป่าจี้ หมู่ที่ ๒ ตำบลทุ่งหลวง อำเภอพริ้ว จังหวัดเชียงใหม่ ภายใต้งานประชุมวิชาการวิจัยและนวัตกรรมสร้างสรรค์ ครั้งที่ ๒ ซึ่งจัดโดย มหาวิทยาลัยเทคโนโลยีราชมงคลล้านนา มหาวิทยาลัยเทคโนโลยีพระจอมเกล้าธนบุรี มหาวิทยาลัยเทคโนโลยีพระจอมเกล้าพระนครเหนือ ระหว่างวันที่ ๑๔-๑๕ กันยายน ๒๕๕๘ ณ ศูนย์ประชุมนานาชาติ เอ็มเพรส โรงแรมดิเอ็มเพรส จังหวัดเชียงใหม่



เมื่อวันที่ ๓๐ พฤศจิกายน - ๒ ธันวาคม ๒๕๕๘ คณะบริหารธุรกิจและศิลปศาสตร์ เข้าร่วมจัดนิทรรศการ โครงการยกระดับคุณภาพชีวิต ของหมู่บ้าน ชุมชน แบบมีส่วนร่วม ๖๐ หมู่บ้าน เฉลิมพระเกียรติสมเด็จพระเทพรัตนราชสุดาฯ สยามบรมราชกุมารี ทรงเจริญพระชนมายุครบ ๖๐ พรรษา ภูมิหมู่บ้านป่าจี้ หมู่ที่ ๒ ตำบลทุ่งหลวง อำเภอพริ้ว จังหวัดเชียงใหม่ ภายใต้โครงการประชุมวิชาการนานาชาติ การยกระดับคุณภาพชีวิตและภูมิปัญญาท้องถิ่นอาเซียน ครั้งที่ ๒ (๒nd International symposium on Local Wisdom and Improving Quality of Life) “ร่วมคิด ร่วมทำ ร่วมนำความสุข สู่ชุมชน” ซึ่งจัดขึ้นระหว่างวันที่ ๓๐ พฤศจิกายน - ๓ ธันวาคม ๒๕๕๘ ณ ศูนย์ประชุมและแสดงสินค้านานาชาติเฉลิมพระเกียรติ ๗ รอบ พระชนมพรรษา



เมื่อวันที่ ๒ ธันวาคม ๒๕๕๘ นำโดย คณบดี คณะบริหารธุรกิจและศิลปศาสตร์ ผู้ช่วยศาสตราจารย์ ชนิตา โชติเสถียรกุล, อาจารย์ไพโรจน์ วรพจน์พรชัย พร้อมด้วยนายกเทศบาลตำบลเวียงพร้าว, ผู้ใหญ่บ้านบ้านป่าจี้ และปราชญ์ชุมชน ได้ร่วมเสวนาแลกเปลี่ยนเรียนรู้ การดำเนินโครงการยกระดับคุณภาพชีวิตหมู่บ้าน ชุมชน แบบมีส่วนร่วม ในเวทีเสวนาวิชาการ Shoe&Share “ร่วมคิด ร่วมทำ ร่วมนำความสุข สู่ชุมชน” ภายใต้การประชุมสัมมนาวิชาการนานาชาติ การยกระดับคุณภาพชีวิตและภูมิปัญญาท้องถิ่นอาเซียน ครั้งที่ ๒ (2nd International symposium on Local Wisdom and Improving Quality of Life)





ผลการดำเนินงานด้านทำนุบำรุงศิลปวัฒนธรรม

คณะกรรมการธุรกิจและศิลปศาสตร์ ให้ความสำคัญด้านการทำนุบำรุงศิลปะและวัฒนธรรม ทั้งการอนุรักษ์ พิธีกรรม สืบสาน เผยแพร่วัฒนธรรม ภูมิปัญญาท้องถิ่นตามจุดเน้นของสถาบันอย่างมีประสิทธิภาพและประสิทธิผล มีการบูรณาการการทำนุบำรุงศิลปะ และวัฒนธรรมกับการเรียนการสอน และกิจกรรมนักศึกษา ผ่านการดำเนินโครงการต่างๆ



คณะกรรมการธุรกิจและศิลปศาสตร์ นำโดย ผู้ช่วยศาสตราจารย์ชนิตา โชติเสถียรกุล คณบดี คณะบริหารธุรกิจและศิลปศาสตร์ พร้อมด้วยรอง คณบดี, อาจารย์และเจ้าหน้าที่ของคณะฯ ได้ร่วม พิธีแห่เทียนพรรษาเพื่อถวายเป็นพุทธบูชา เนื่องในวันเข้าพรรษา ณ วัดโชติคุณสุวรรณราม

คณะกรรมการธุรกิจและศิลปศาสตร์ จัดงานพิธีไหว้ครูประจำปีการศึกษา ๒๕๕๘ เพื่อให้นักศึกษาทั้งหลาย ได้ร่วมใจพร้อมใจกันมานอบน้อมเคารพคุณครู ที่ได้อบรมสั่งสอนให้ความรู้กับศิษย์ มุ่งหวังจะให้ศิษย์เป็นคนดี และเป็นคนเก่ง มีคุณธรรม จริยธรรม





โครงการกาดหมั้วควักกิน ย้อนถิ่นล้านนา งานฉลองครบรอบ ๑๐๐ ปี มหาวิทยาลัยเทคโนโลยีราชมงคลล้านนา เนื่องในโอกาสการจัดงานเฉลิมฉลองครบรอบ ๑๐๐ ปี มหาวิทยาลัยเทคโนโลยีราชมงคลล้านนา ณ สนามหญ้าอาคารอำนวยการ



ผลการดำเนินงานด้านการบริหารจัดการหน่วยงาน

การบริหารจัดการภายในคณะบริหารธุรกิจและศิลปศาสตร์ ได้มีการนำเอาหลักการว่าด้วยการบริหารจัดการบ้านเมืองและสังคมที่ดี ซึ่งเรียกกันโดยทั่วไปว่า หลัก“ธรรมาภิบาล” ไตแก หลักนิติธรรม หลักคุณธรรม หลักความโปร่งใส หลักการมีส่วนร่วม หลักความรับผิดชอบ และหลักความคุ้มค่ามาบูรณาการในการบริหารและจัดการศึกษา เพื่อเสริมสร้างความเข้มแข็งให้กับคณะฯ โดยนำหลักธรรมาภิบาลดังกล่าวมาบูรณาการเข้ากับการดำเนินงานด้านต่างๆ ของหน่วยงาน ซึ่งไตแก การดำเนินงานด้านวิชาการ งบประมาณ บริหารงานบุคคล และบริหารงานทั่วไป โดยมีเป้าหมายในการบริหารจัดการผ่านการมีส่วนร่วมของทุกคนในองค์กร หลักความโปร่งใส ตรวจสอบได้ ดังสรุปกิจกรรมด้านการบริหารจัดการหน่วยงานในปี ๒๕๕๘ ดังนี้

คณบดีคณะบริหารธุรกิจและศิลปศาสตร์ พร้อมด้วยคณะผู้บริหารคณะฯ ได้เดินทางไปเยี่ยม



เยือนและชี้แจงนโยบายและแนวทางการดำเนินงานของคณะฯ ให้กับอาจารย์และคณะบริหารธุรกิจและศิลปศาสตร์ทุกพื้นที่

คณะฯ มีการดำเนินการจัดประชุมคณะกรรมการประจำคณะ และคณะกรรมการบริหารงานคณะ คณะบริหารธุรกิจและศิลปศาสตร์ เพื่อนำเสนอข้อราชการต่าง ๆ รวมถึงแลกเปลี่ยนหารือปัญหา และข้อเสนอแนะที่สำคัญด้านการบริหารงานของคณะ และการขอความเห็นชอบในเรื่องต่างๆ จากคณะกรรมการฯ

คณะฯ มีการดำเนินการจัดประชุมอาจารย์ประจำคณะบริหารธุรกิจและศิลปศาสตร์ เพื่อพบปะแลกเปลี่ยนความคิดเห็นระหว่างคณาจารย์ ผู้บริหาร การชี้แจงข้อราชการ และติดตามผลการดำเนินงานที่ผ่านมาภายในหน่วยงาน รวมถึงการหารือปัญหาต่างๆ ร่วมกัน



คณะฯ ได้ดำเนินการประชุมและคัดเลือกหัวหน้าสาขา เพื่อทำหน้าที่บริหารจัดการงานของคณะฯ ทุกพื้นที่ ตามมติข้อบังคับสภามหาวิทยาลัยเทคโนโลยีราชมงคลล้านนา ว่าด้วยคุณสมบัติหลักเกณฑ์วิธีการได้มา การแต่งตั้ง อำนาจหน้าที่ ภาระการดำรงตำแหน่งและการพ้นจากตำแหน่งหัวหน้าสาขา พ.ศ. ๒๕๕๗ บังคับใช้ตั้งแต่วันที่ ๖ มิถุนายน พ.ศ. ๒๕๕๗ เป็นต้นไป ซึ่งหัวหน้าสาขาในสังกัดคณะบริหารธุรกิจและศิลปศาสตร์ได้หมดวาระลง

คณะฯ ได้ดำเนินการจัดการประชุมโครงการทบทวนการจัดทำแผนยุทธศาสตร์และค่าเป้าหมาย เพื่อจัดทำแผนปฏิบัติการ และแผนงบประมาณประจำปีงบประมาณ ๒๕๕๙ เพื่อทบทวนแผนยุทธศาสตร์ กำหนดค่าเป้าหมายร่วมกัน เพื่อขับเคลื่อนการบริหารงานภายในคณะ รวมถึงจัดทำแผนปฏิบัติการประจำปี เพื่อเป็นแนวทางในการดำเนินงานของคณะ ผ่านการมีส่วนร่วมของหน่วยงานในสังกัด



คณะบริหารธุรกิจและศิลปศาสตร์ นำโดย ผู้ช่วยศาสตราจารย์ชนิตา โชติเสถียรกุล คณบดีพร้อมด้วยคณาจารย์ บุคลากร ร่วมกิจกรรมโครงการ Big Cleaning Day บ้านหลังที่ ๒ ให้น่าอยู่



คณะบริหารธุรกิจและศิลปศาสตร์ได้ดำเนินโครงการตรวจประเมินการประกันคุณภาพการศึกษาระดับหลักสูตร และระดับ เพื่อประเมินผลการดำเนินงานในรอบปีการศึกษา ๒๕๕๗ เพื่อประเมินผลการดำเนินงานตามมาตรฐานเกณฑ์การประเมินคุณภาพการศึกษาของสำนักงานคณะกรรมการการอุดมศึกษา



คณะบริหารธุรกิจและศิลปศาสตร์ได้จัดงานให้บุคลากรในสังกัดคณะฯ โดยใช้ชื่อว่า "วันวานที่พากเพียร วันเกษียณที่ภาคภูมิใจ" วันที่ ๒๔ กันยายน ๒๕๕๘ ณ โรงแรมโลตัสปางสวนแก้ว เชียงใหม่



ส่วนที่ ๔
การประเมินผลการปฏิบัติงานงาน



สรุปคะแนนผลการตรวจประเมินคุณภาพการศึกษา ระดับคณะ
คณะบริหารธุรกิจและศิลปศาสตร์ ประจำปีการศึกษา 2557

ผลการประเมินรายตัวบ่งชี้ของสำนักงานคณะกรรมการการอุดมศึกษา (คณะบริหารธุรกิจและศิลปศาสตร์)

ตัวบ่งชี้ คุณภาพ	เป้าหมาย	ผลการดำเนินงาน			บรรลุ เป้าหมาย (/ = บรรลุ , x = ไม่ บรรลุ)	คะแนน ประเมิน (เกณฑ์ สกอ.)	หมายเหตุ (เช่น เหตุผลของ การประเมิน ที่ต่างจากที่ ระบุใน SAR)
		ตัว ตั้ง	ตัวหาร	ผลลัพธ์ (%หรือสัดส่วน)			
ตัวบ่งชี้ที่ 1.1		0.65	1.00	0.650	x	0.65	
ตัวบ่งชี้ที่ 1.2		0.00	0.00	(ค่าร้อยละของอาจารย์ประจำที่มีคุณวุฒิ ปริญญาเอก=8.679 ดังนั้นคะแนนที่ได้เท่ากับ 1.085)	x	1.09	
ตัวบ่งชี้ที่ 1.3	ร้อยละ 20	0.00	0.00	(ค่าร้อยละของอาจารย์ประจำที่ดำรงตำแหน่ง ทางวิชาการ=16.321 ดังนั้นคะแนนที่ได้เท่ากับ 1.360)	x	1.36	
ตัวบ่งชี้ที่ 1.4	ร้อยละ 10	0.00	0.00	ร้อยละ -2.000 ค่าร้อยละไม่เกินร้อยละ 10 คิด เป็นคะแนน 5.000	x	5	
ตัวบ่งชี้ที่ 1.5	4 ข้อ (3 คะแนน)	-	-	4	x	3	
ตัวบ่งชี้ที่ 1.6	4 ข้อ (3 คะแนน)	-	-	3	x	3	
ตัวบ่งชี้ที่ 2.1		-	-	6	x	5	
ตัวบ่งชี้ที่ 2.2	25,000 บาท	0.00	0.00	(จำนวนเงินสนับสนุนงานวิจัยหรือสร้างสรรค์ จากภายในและภายนอกสถาบัน = 41,840,121.00/จำนวนอาจารย์ประจำและ นักวิจัยประจำ=352.00)=118,863.98 บาทเมื่อ เทียบค่าคะแนนเต็ม 5 = 25,000.00 บาท ดังนั้นคะแนนที่ได้เท่ากับ 5.000)	/	5	

ตัวบ่งชี้ที่ 2.3		0.00	0.00	<p>กลุ่มสาขาวิชาวิทยาศาสตร์และเทคโนโลยี (ผลรวมถ่วงน้ำหนักของงานวิจัยหรืองานสร้างสรรค์ที่ตีพิมพ์หรือเผยแพร่เท่ากับ0.000/จำนวนอาจารย์และนักวิจัยประจำทั้งหมดเท่ากับ34.000) = ร้อยละ0.000 เมื่อเทียบค่าร้อยละ 30 เท่ากับ 5 คะแนน ดังนั้นคะแนนเท่ากับ 0.000</p> <p>กลุ่มสาขาวิชามนุษยศาสตร์และสังคมศาสตร์ (ผลรวมถ่วงน้ำหนักของงานวิจัยหรืองานสร้างสรรค์ที่ตีพิมพ์หรือเผยแพร่เท่ากับ30.800/จำนวนอาจารย์และนักวิจัยประจำทั้งหมดเท่ากับ386.000) = ร้อยละ7.979 เมื่อเทียบค่าร้อยละ 20 เท่ากับ 5 คะแนน ดังนั้นคะแนนเท่ากับ 1.995</p> <p>คะแนนในระดับคณะ เท่ากับ ค่าเฉลี่ยของคะแนนที่ได้ของทุกกลุ่มสาขา = $0.000+1.995/2=0.998$</p>	x	1	
ตัวบ่งชี้ที่ 3.1	5 ข้อ (4 คะแนน)	-	-	2	x	2	
ตัวบ่งชี้ที่ 4.1	4 ข้อ (3 คะแนน)	-	-	4	/	3	
ตัวบ่งชี้ที่ 5.1	4 ข้อ (4 คะแนน)	-	-	5	/	4	
ตัวบ่งชี้ที่ 5.2	4 ข้อ (3 คะแนน)	-	-	4	/	3	
เฉลี่ยคะแนนรวมทุกตัวบ่งชี้ของทุกองค์ประกอบ						2.85	

ผลการประเมินตามองค์ประกอบคุณภาพ (คณะบริหารธุรกิจและศิลปศาสตร์)

องค์ประกอบ คุณภาพ	คะแนนการประเมินเฉลี่ย				ผลการประเมิน	หมายเหตุ
	I	P	O	รวม		
					0.00<=1.50การดำเนินงานต้องปรับปรุงเร่งด่วน 1.51-2.50 การดำเนินงานต้องปรับปรุง 2.51-3.50 การดำเนินงานระดับพอใช้ 3.51-4.50 การดำเนินงานระดับดี 4.51-5.00 การดำเนินงานระดับดีมาก	
องค์ประกอบที่ 1	2.48	3.00	0.65	2.35	การดำเนินงานต้องปรับปรุง	
องค์ประกอบที่ 2	5.00	5.00	1.00	3.67	การดำเนินงานระดับดี	
องค์ประกอบที่ 3	-	2.00	-	2.00	การดำเนินงานต้องปรับปรุง	
องค์ประกอบที่ 4	-	3.00	-	3.00	การดำเนินงานระดับพอใช้	
องค์ประกอบที่ 5	-	3.50	-	3.50	การดำเนินงานระดับพอใช้	
เฉลี่ยรวมทุกตัว บ่งชี้ ของทุก องค์ประกอบ	3.11	3.29	0.83	2.85	การดำเนินงานระดับพอใช้	
ผลการประเมิน	การดำเนินงานระดับพอใช้	การดำเนินงานระดับพอใช้	การดำเนินงานต้องปรับปรุงเร่งด่วน			

สรุปคะแนนผลการตรวจประเมินคุณภาพการศึกษา ระดับหลักสูตร (6 พื้นที่)

คณะบริหารธุรกิจและศิลปศาสตร์ ประจำปีการศึกษา 2557

ลำดับ	รายชื่อหลักสูตร	ผลประเมิน(ผ่าน/ไม่ผ่าน)	คะแนนประเมิน
1	การจัดการธุรกิจระหว่างประเทศ	ผ่าน	1.52
2	ภาษาอังกฤษธุรกิจ	ผ่าน	1.73
3	ระบบสารสนเทศทางคอมพิวเตอร์	ผ่าน	1.57
4	การท่องเที่ยวและการโรงแรม	ผ่าน	0.39
5	การบัญชี	ไม่ผ่าน	1.54
6	การจัดการ	ไม่ผ่าน	1.63
7	การตลาด	ไม่ผ่าน	1.00
8	ภาษาอังกฤษเพื่อการสื่อสารสากล	ไม่ผ่าน	1.57
คะแนน			5.21/8 = 0.65

หมายเหตุ : ผลการประเมิน ระดับหลักสูตร กรณีไม่ผ่านตามเกณฑ์และยังไม่ได้มาตรฐาน แต่มีผลการดำเนินงานในองค์ประกอบที่ 2 ถึง องค์ประกอบที่ 6 ดังตารางต่อไปนี้

ลำดับ	รายชื่อหลักสูตร	ผลการดำเนินงานตามองค์ประกอบ ในปีการศึกษา 2557					
		องค์ประกอบที่ 2- 6					
		2	3	4	5	6	คะแนนเฉลี่ยรวม
1	การบัญชี	4.09	1.00	1.63	0.75	1.00	1.54
2	การจัดการ	3.75	1.00	2.24	0.75	1.00	1.63
3	การตลาด	1.79	1.00	1.13	0.5	1.00	1.00
4	ภาษาอังกฤษเพื่อการสื่อสารสากล	3.56	1.33	1.77	0.75	1.00	1.57

แบบสรุปรูปการประเมินผลการปฏิบัติงาน (Performance Agreement)(PA 01)

คณะบดีคณะบริหารธุรกิจและศิลปศาสตร์ มหาวิทยาลัยเทคโนโลยีราชมงคลล้านนา

การประเมิน	เกณฑ์การประเมินผลการปฏิบัติงาน	(1) คะแนนเต็ม	(2) น้ำหนัก (ร้อยละ)	(3) คะแนนการประเมินตนเอง	คะแนนการประเมิน $\frac{(2) \times (3)}{(1)}$
ส่วนที่ 1	ความสำเร็จของกลยุทธ์ ที่แถลงต่อสภามหาวิทยาลัย (Strategic Assignment/ Policy Deployment achievement)	15	30	14	28
ส่วนที่ 2	การประเมินผลการปฏิบัติงานตามตัวชี้วัดของผลลัพธ์ตามแผนยุทธศาสตร์ของมหาวิทยาลัย (University Metrics / Key performance Indicators)	50	30	41	24.6
ส่วนที่ 3	การประเมินสมรรถนะหรือความสามารถในฐานะผู้นำ (Leadership competency)	50	40	31	24.8
รวมทั้งหมด		115	100	86	77.4

คำอธิบายสรุปผลการประเมิน

ช่วงคะแนน	ระดับผลการปฏิบัติงาน
90 - 100	ผลการปฏิบัติงานอยู่ในระดับ ดีเยี่ยม
80 - 89	ผลการปฏิบัติงานอยู่ในระดับ ดีมาก
70 - 79	ผลการปฏิบัติงานอยู่ในระดับ ดี
60 - 69	ผลการปฏิบัติงานอยู่ในระดับ ปานกลาง
50 - 59	ผลการปฏิบัติงานอยู่ในระดับ พอใช้
0 - 49	ผลการปฏิบัติงานอยู่ในระดับ ต้องปรับปรุง

แบบรายงานผลคะแนนการประเมินตนเอง (รหัสเอกสาร PA 02)

2.1 ตารางสรุปคะแนนรายงานการประเมินตนเอง

ตัวชี้วัดการประเมิน คณบดีคณะบริหารธุรกิจและศิลปศาสตร์

มหาวิทยาลัยเทคโนโลยีราชมงคลล้านนา

ส่วนที่ 1 ความสำเร็จของกลยุทธ์ ที่แสดงต่อสภามหาวิทยาลัย (Strategic Assignment/ Policy Deployment achievement)				
ตัวชี้วัด ที่	ชื่อตัวชี้วัด	น้ำหนัก (ร้อยละ)	สรุปผล การดำเนินงานตามเกณฑ์	คะแนน
1	มีการพัฒนาหลักสูตรในรูปแบบ การเรียนการสอนรวมเหล่า และ ในรูปแบบ CO-OP สหกิจศึกษา WILโดยมีเนื้อหาการเรียนการ สอนในรูปแบบ MODULAR System , E-learning	10	3 ข้อ (ข้อ1, 2, 3)	4
2	มีการส่งเสริมประสบการณ์พิเศษ ให้นักศึกษาที่มีศักยภาพสูง	10	5 โครงการ	5
3	ระดับความสำเร็จของ กระบวนการรับนักศึกษาเชิงรุก การเตรียมความพร้อมของ บัณฑิต Hands-On	10	5 ข้อ (ข้อ 1, 2, 3, 4, 5)	5
รวม		30	14	28

ส่วนที่ 2 การประเมินผลการปฏิบัติงานตามตัวชี้วัดของผลลัพธ์ตามแผนยุทธศาสตร์ของมหาวิทยาลัย (University Metrics / Key performance Indicators)				
ตัวชี้วัด ที่	ชื่อตัวชี้วัด	น้ำหนัก (ร้อยละ)	สรุปผล การดำเนินงานตามเกณฑ์	คะแนน
1	มีการพัฒนาหลักสูตรในรูปแบบ การเรียนการสอนรวมเหล่า และ รูปแบบ สหกิจศึกษา (CO-OP) WIL โดยมีเนื้อหาการเรียนการ สอนในรูปแบบ MODULAR System, E-learning(PA รองฯ ด้านวิชาการ)	3	8 หลักสูตร	5
3	มีการส่งเสริมประสบการณ์พิเศษ ให้นักศึกษาที่มีศักยภาพสูง(PA รองฯด้านวิชาการ)	3	5 โครงการ	5
5	ระดับความสำเร็จของ กระบวนการรับนักศึกษาเชิงรุก การเตรียมความพร้อมของ บัณฑิต Hands-On (PA ออม.) (PA รองฯด้าน วิชาการ)	3	4 ข้อ (ข้อ 1, 3, 4, 5)	4
6	ระดับความสำเร็จการจัด การศึกษาตามอัธยาศัย	3	1	3
15	เอกลักษณ์คณะ/สถาบัน	3	1 ข้อ (ข้อ 1)	1
22	การสร้างสวนนวัตกรรม Innovation Park / COE (PA รองฯด้านวิจัยฯ)	3	3 ศูนย์	5
45	มีการพัฒนาศักยภาพของ บุคลากร ทุกระดับในสายงานที่ เกี่ยวข้อง(PA รองฯด้านบริหาร)	3	3 ครั้ง	5
48	ระดับความสำเร็จของการพัฒนา โครงสร้างพื้นฐาน (ในส่วนที่เกี่ยวข้อง) (PA รองฯ ด้านกิจการพิเศษ)	3	5 ข้อ (ข้อ1, 2, 3, 4, 5)	5
51	ให้ความสำคัญกับระบบประกัน คุณภาพการศึกษาอย่างแท้จริง (PA รองฯด้านกิจการนักศึกษา)	3	3 ข้อ (ข้อ1, 2, 3)	3
56	สร้างเครือข่ายร่วมกับผู้มีส่วนได้	3	5 เครือข่าย	5

ส่วนที่ 2 การประเมินผลการปฏิบัติงานตามตัวชี้วัดของผลลัพธ์ตามแผนยุทธศาสตร์ของมหาวิทยาลัย (University Metrics / Key performance Indicators)				
	ส่วนเสีย และศิษย์เก่า ในการพัฒนาและจัดกิจกรรมของมหาวิทยาลัยฯ เพื่อผลิตบัณฑิต ในลักษณะหุ้นส่วนการจัดการศึกษา เช่น การผลิตบัณฑิต ในลักษณะหุ้นส่วนการจัดการศึกษา การเรียนการสอนรวมเหล่า และรูปแบบสหกิจศึกษา (CO-OP) WIL โดยมีเนื้อหาการเรียนการสอนในรูปแบบ MODULAR System, E-learning (PA ออม.) (PA รองฯ ด้านวิชาการ)			
	รวม	30	41	24.6

ส่วนที่ 3 การประเมินสมรรถนะหรือความสามารถในฐานะผู้นำ (Leadership competency)				
ตัวชี้วัดที่	ชื่อตัวชี้วัด	น้ำหนัก (ร้อยละ)	สรุปผลการดำเนินงานตามเกณฑ์	คะแนน
1	การมีวิสัยทัศน์	5	4 ข้อ (ข้อ 1, 2, 3, 4)	3
2	ภาวะความเป็นผู้นำ	5	4 ข้อ (ข้อ 1, 2, 3, 4)	4
3	ศักยภาพเพื่อนำการเปลี่ยนแปลง	5	3 ข้อ (ข้อ 1,2,3)	2
4	การบริหารเชิงกลยุทธ์	4	4 ข้อ (ข้อ 1, 2, 3, 4)	3
5	การควบคุมตนเอง	4	4 ข้อ (ข้อ 1, 2, 3, 4)	3
6	การกระจายอำนาจ	5	3 ข้อ (ข้อ 1, 2, 3)	3
7	การใช้หลักธรรมาภิบาล	5	10 ข้อ (ข้อ 1, 2, 3, 4, 5, 6,7 ,8 ,9,10)	5
8	การพัฒนาศักยภาพบุคลากร	3	3 ข้อ (ข้อ 1, 2, 3)	2
9	การทำงานเชิงรุก	2	1 ข้อ (ข้อ 1)	1
10	การสื่อสารองค์กรและการสร้างแรงจูงใจ	2	5 ข้อ (ข้อ 1, 2, 3, 4, 5)	5
	รวม	40	30	24.8

คณะบริหารธุรกิจและศิลปศาสตร์
faculty of business administration and liberal arts