

**มหาวิทยาลัยเทคโนโลยีราชมงคลล้านนา**  
**ประเด็นการปรักระหว่างนายกสภามหาวิทยาลัยและสภาวิชาการ**  
**19 เมษายน 2553**

**1. แนวทางการกำหนดนโยบายและการดำเนินการ**

**พระราชบัญญัติมหาวิทยาลัยเทคโนโลยีราชมงคล 2548**

มาตรา 7 : ให้มหาวิทยาลัยเป็นสถาบันอุดมศึกษาด้านวิชาชีพและเทคโนโลยี มีวัตถุประสงค์ให้การศึกษา ส่งเสริมวิชาการและวิชาชีพชั้นสูงที่เน้นการปฏิบัติ ทำการสอน ทำการวิจัย ผลิตครู วิชาชีพ ให้บริการทางวิชาการในด้านวิทยาศาสตร์และเทคโนโลยีแก่สังคม ทะนุบำรุงศิลปปะและวัฒนธรรม และอนุรักษ์สิ่งแวดล้อม โดยให้ผู้สำเร็จอาชีวศึกษามีโอกาสในการศึกษาต่อด้านวิชาชีพ เฉพาะทางระดับปริญญาเป็นหลัก

มาตรา 21 : สภาวิชาการมีอำนาจและหน้าที่ดังนี้

(1) พิจารณาเกณฑ์มาตรฐานเกี่ยวกับหลักสูตร การเรียนการสอน การวิจัย การวัดการศึกษา และการประกันคุณภาพเสนอต่อสภามหาวิทยาลัย

(2) เสนอความเห็นเกี่ยวกับการรวมและยกเลิกสาขาวิชาต่อสภามหาวิทยาลัย

(3) เสนอความเห็นเกี่ยวกับการเปิดสอนตามหลักสูตรของมหาวิทยาลัย

(4) พิจารณาเสนอความเห็นในเรื่องที่เกี่ยวกับวิชาการต่อสภามหาวิทยาลัย

(5) ส่งเสริมการวิจัยและการบริการวิชาการที่สอดคล้องกับภารกิจของมหาวิทยาลัย และความต้องการของชุมชน

(6) แต่งตั้งคณะอนุกรรมการ หรือบุคคลหนึ่งบุคคลใดเพื่อกระทำการใดๆ อันอยู่ในอำนาจและหน้าที่ของสภาวิชาการ

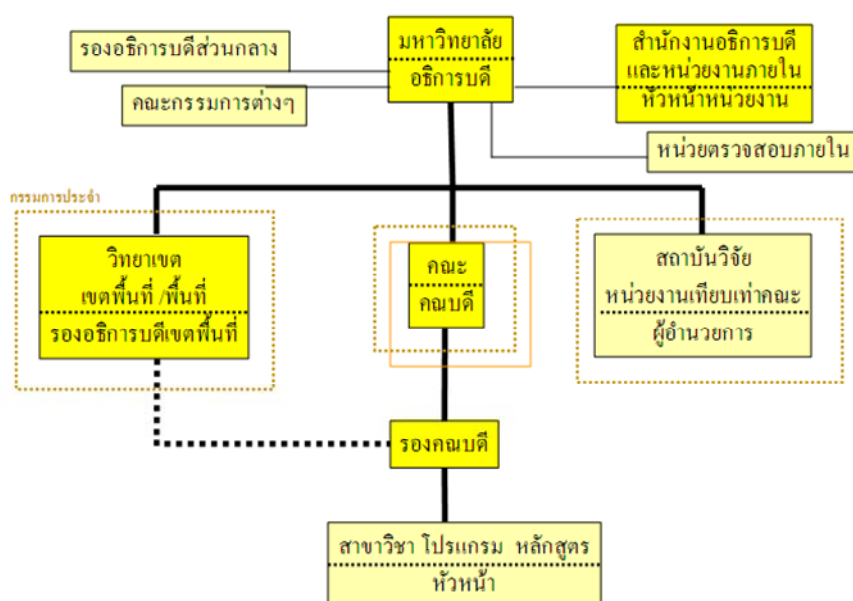
**2. องค์กร/หน่วยงาน/คณะกรรมการในมหาวิทยาลัย**

ก. กำหนดโดยพระราชบัญญัติ อำนาจสภามหาวิทยาลัย ระเบียบของสกอ. (และองค์กรรัฐอื่นๆ) และโดยฝ่ายบริหาร

ข. องค์กร/หน่วยงาน และคณะกรรมการเหล่านี้พิจารณาถ้อยแถลงและเสนอเรื่องต่อสภามหาวิทยาลัย

ค. มหาวิทยาลัยต้องบริหารให้ทันพลวัต ทันสังคม และชี้นำสังคม

ทำอย่างไรองค์กร/หน่วยงาน และคณะกรรมการ จึงจะมีพลวัต ไม่พิจารณาแต่เรื่องงานประจำ



3. สภามหาวิทยาลัย/มหาวิทยาลัย ได้รับแนวนโยบาย หลักเกณฑ์/ระเบียบปฏิบัติ ข้อมูล ข้อเสนอความเห็น จากหลายทิศทาง

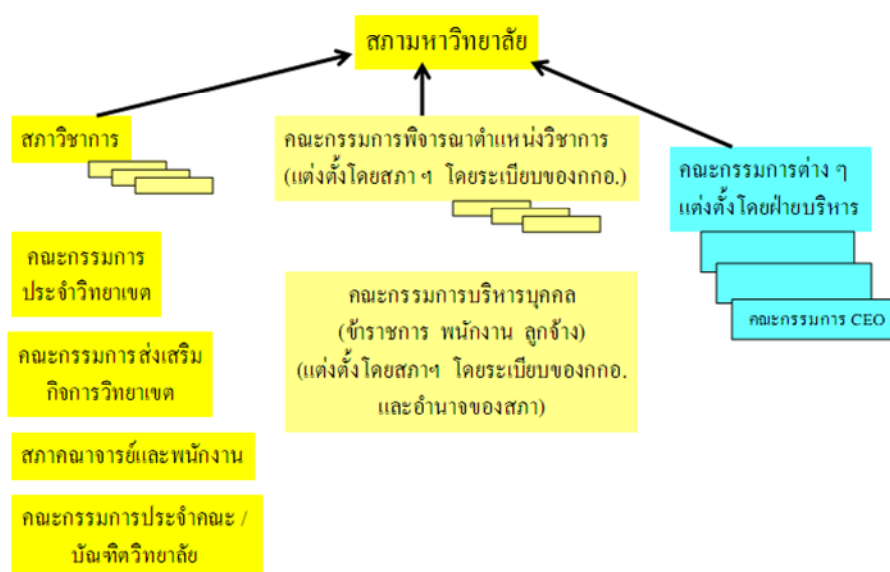
ก. นักการเมืองได้แก่ นายกรัฐมนตรี รัฐมนตรีว่าการกระทรวงศึกษาธิการ

ข. หน่วยงานของรัฐที่ทำงานกับมหาวิทยาลัยโดยตรง : สำนักงานคณะกรรมการการอุดมศึกษา สมศ. สำนักงบประมาณ กพร. ฯ

ค. คณะกรรมการต่างๆ ของมหาวิทยาลัย

จ. ผู้มีส่วนเกี่ยวข้อง (stakeholders) ต่างๆ มหาวิทยาลัยต้องถามว่าได้รับทราบและได้เอาใจใส่กับความเห็นจากผู้ให้ผลผลิตหลักของมหาวิทยาลัย (ผู้ใช้บัณฑิต ใช้งานวิชาการ ใช้บริการ) และ

ผู้มีส่วนเกี่ยวข้องจากภายนอก มากเพียงพอหรือยัง โดยเฉพาะมหาวิทยาลัยรัฐที่รายได้ส่วนมากเป็นงบประมาณแผ่นดิน



4. กลุ่มมหาวิทยาลัยเทคโนโลยีราชมงคลทั้งเก้าแห่ง มีการกำหนดทิศทางหลักร่วมกัน และการประสานงานกันผ่าน

ก. การประชุมนายกสภามหาวิทยาลัยและอธิการบดี 9 มทร. (ทุก 6 เดือน)

ข. การประชุมร่วมอธิการบดี 9 มทร. (ทุกเดือน)

-----  
ประเด็นหลักจากสภามหาวิทยาลัยเทคโนโลยีราชมงคลล้านนา

1. การจัดการศึกษา การวิจัย และการบริการ ให้สะท้อนและเป็นไปตามหลักการกำเนิดมหาวิทยาลัยเทคโนโลยีราชมงคลและพระราชบัญญัติ

*ให้มหาวิทยาลัยเป็นสถาบันอุดมศึกษาด้านวิชาชีพและเทคโนโลยี*

*มีวัตถุประสงค์ให้การศึกษา ส่งเสริมวิชาการและวิชาชีพชั้นสูงที่เน้นการปฏิบัติ*

*ทำการสอน ทำการวิจัย ผลิตครูวิชาชีพ*

.....  
 โดยให้ผู้สำเร็จอาชีวศึกษามีโอกาสในการศึกษาต่อด้านวิชาชีพเฉพาะทางระดับปริญญาเป็น  
 หลัก

ทั้งนี้ในกลุ่มมทร. เรียกกันโดยรวมว่า เป็นมหาวิทยาลัยบัณฑิตนักปฏิบัติ (Hands-on university และสร้าง Hands-on graduates)

ต้องสร้างความเข้าใจว่ามหาวิทยาลัยวิชาการและมหาวิทยาลัยวิชาชีพ มีส่วนเหมือนและ  
 ต่างกันอย่างไร

2. การใช้ทรัพยากรร่วม (ทั้งบุคลากร หลักสูตร อุปกรณ์และสถานที่ ฯ) ระหว่างเขตพื้นที่  
 และภายในเขตพื้นที่ เพื่อการพัฒนา

3. การสร้างอัตลักษณ์ (การศึกษา การวิจัย การบริการ) ของมหาวิทยาลัย ของเขตพื้นที่  
 และของคณะ/สาขา

เช่น *เกษตรปลอดภัย อาหารปลอดภัย ความหลากหลายทางชีวภาพของกลุ่มน้ำ/เทคโนโลยี  
 ชีวภาพ*

4. การกำหนดตัวชี้วัดความเป็นมทร.และมทร.ล้านนา เพื่อกำหนดและรักษาอัตลักษณ์  
 (การประเมินของกพร. สมศ. สกอ.)

5. การสร้างความสมานฉันท์ภายในมหาวิทยาลัย และระหว่างเขตพื้นที่

6. การเพิ่มความสามารถในการสร้างความสามารถทางวิชาการ และการพึ่งตนเอง  
 (เนื่องจากงบประมาณจากรัฐจะไม่เพิ่มขึ้น มหาวิทยาลัยจะพัฒนาไม่ได้ถ้าใช้งบประมาณแผ่นดิน  
 เท่านั้น)

มทร.ล้านนามีอาจารย์ที่มีตำแหน่งวิชาการประมาณ 263 คน (ผู้ช่วยศาสตราจารย์ จำนวน  
 241 คน รองศาสตราจารย์ จำนวน 22 คน) มีอาจารย์วุฒิปริญญาเอกประมาณ 52 คน (ข้อมูล ณ วันที่  
 2 กุมภาพันธ์ 2553)

: *จ่ายค่าตอบแทนตำแหน่งทางวิชาการปีละประมาณ 37 ล้านบาท ใ้ดั่งงบประมาณ  
 วิจัยรวมทั้ง ว.1 ประมาณ 9 – 10 ล้านบาท (ตั้งแต่ปี 2549 – ปัจจุบัน)*

: ระหว่างปี 2548 - 2552 มีบทความวิชาการวารสารนานาชาติ 65 เรื่อง (ส่วนมากเป็นผลงานระหว่างการศึกษาปริญญาเอก)

: ปีงบประมาณ 2552 มีรายได้จากโครงการทุกชนิดประมาณ 20 ล้านบาท

7. ให้ความสำคัญแก่ความเป็นวิชาชีพและประสพการณ์จริงในอาชีพ ทั้งการเรียนการสอน การกำหนดตำแหน่งทางวิชาการ การพัฒนาบุคลากร

---

## การบริหารงานเชิงนโยบาย

มทร. ล้วนนามุ่งเน้นการบริหารจัดการแบบมีประสิทธิภาพและประสิทธิผลไปสู่เขตพื้นที่ เพื่อพัฒนาศักยภาพ สร้างความสามารถของตนเอง เพื่อนำไปสู่ความเป็นเลิศเฉพาะทางด้านวิชาชีพ สามารถตัดสินใจได้คล่องตัวและรวดเร็ว ตามการเปลี่ยนแปลง การแข่งขัน ด้วยการมอบอำนาจความรับผิดชอบจากมหาวิทยาลัย ภายใต้กรอบนโยบาย วิสัยทัศน์ พันธกิจของมหาวิทยาลัย

สภามหาวิทยาลัยบริหารเชิงนโยบาย ติดตามและกำกับให้เป็นไปตามเป้าหมายของมหาวิทยาลัย เพื่อนำไปสู่การปรับเปลี่ยนแผนงาน แผนงบประมาณ แผนบุคลากร ได้คล่องตัวและรวดเร็ว รวมถึงการสร้างเครือข่ายซึ่งกันและกัน ทั้งภายในและภายนอกองค์กร เพื่อความเข้มแข็งของมหาวิทยาลัย

รูปแบบการบริหารงานมหาวิทยาลัย ควรปรับได้ตามความเหมาะสม ที่สำคัญคือ ต้องเข้าใจว่ารูปแบบการบริหารงานมหาวิทยาลัยมิได้หมายถึงโครงสร้างหรือตำแหน่งเท่านั้น แต่ต้องคำนึงถึงกลไกการบริหารให้เกิดการถ่ายทอดนโยบาย เอกภาพ ประสิทธิภาพการใช้ทรัพยากรอย่างมีประสิทธิภาพ

อุดมศึกษา คือ หัวรถจักรทางปัญญา พาชาติออกจากวิกฤต และการจะทำอะไร ความรู้อย่างเดียวไม่พอ ต้องอาศัยปัญญาด้วย ที่สำคัญคือ ต้องมีมโนทัศน์ใหม่ เพราะหากมีมโนทัศน์ใหม่จะทำเรื่องใหม่ได้ง่าย และต้องคิดภาพใหญ่ด้วยกัน ไม่ใช่ต่างคนต่างคิด และอย่าอยู่ในกล่องของตัวเอง ซึ่งสภามหาวิทยาลัยต้องคิดด้วยกัน

ธรรมาภิบาลมหาวิทยาลัยชี้ให้เห็นว่า ระบบอุดมศึกษาหรือมหาวิทยาลัยต้องไม่อยู่โดดเดี่ยว ต้องมีความสัมพันธ์กับบริบท สร้างเครือข่ายการทำงาน เครือข่ายการศึกษา เป็นหน้าที่ของสภามหาวิทยาลัยต้องทำให้มหาวิทยาลัยมีความสัมพันธ์ที่เข้มแข็งเชิงระบบให้ได้

มหาวิทยาลัยต้องหลากหลาย มหาวิทยาลัยกว่า 150 แห่งไม่ควรเหมือนกัน ควรแตกต่างและหลากหลายทางวิชาการ เช่น มหาวิทยาลัยที่มุ่งเน้นตอบสนอง ชุมชนและพื้นที่ (Local players) มหาวิทยาลัยที่มุ่งตอบสนองระดับชาติ/ระดับ นานาชาติ (National-Global players) มีดัชนีวัดความสำเร็จต่างกันได้ มาตรฐาน ต่างกันได้ แต่ต้องมีมาตรฐาน และมหาวิทยาลัยต้องรู้ว่าตนเองคือใคร

## ระบบอุดมศึกษา

ระบบอุดมศึกษาไม่ควรมองเฉพาะการจัดการศึกษาสำหรับคนวัยเรียน (age group) ช่วงอายุอุดมศึกษา (18-22 ปี) อย่างเดียวเช่นในปัจจุบัน ซึ่งมีคนเรียน อยู่ประมาณ 2-3 ล้านคน แต่ต้องจัดการศึกษาเพื่อพัฒนาคนในวัยทำงานและกำลัง ทำงานอยู่กว่า 30 ล้านคนควบคู่ไปด้วยกัน ใน 20 - 30 ปีข้างหน้า ความมั่งคั่งและ ความมั่นคงของประเทศจะมาจากคนที่กำลังทำงานมากกว่าคนที่กำลังศึกษา

คนทำงานต้องเรียนรู้และฝึกอบรมต่อเนื่องตลอดชีวิต เพื่อเพิ่มศักยภาพทาง สังคมเศรษฐกิจ ให้ทันการเปลี่ยนแปลงของเทคโนโลยี การเปลี่ยนความรู้และ ทักษะของงาน ตลอดจนการเปลี่ยนงาน เพื่อเพิ่มผลิตภาพ (productivity)

โจทย์ในอนาคตอีก 20 - 30 ปีข้างหน้าสำหรับสถาบันอาชีวศึกษาและมทร. คือการทำงานที่สอดคล้องส่งเสริมกัน สร้างเครือข่ายการศึกษาที่ผลิตบัณฑิตที่เน้น ทักษะปฏิบัติที่มีคุณภาพและการพัฒนาคนในวัยทำงาน

มทร. ควรให้ความสำคัญการสร้างเสริมสองเรื่องคือ เรื่องแรกเป็น การเรียนการสอนที่บูรณาการกับการทำงาน (Work Integrated Learning-WIL) เพื่อ สร้างบัณฑิตนักปฏิบัติ เรื่องที่สองคือ การสร้างเสริมเข้มแข็งด้านวิชาพื้นฐานตาม หลักการของศิลปศาสตร์ (Liberal Art) ซึ่งหมายถึง ฐานที่กว้าง ฐานที่ครอบคลุม ทั้งด้าน Arts และ Science เพื่อการปรับตัวได้ตลอดชีวิต

ดังนั้น มทร.ล้านนาต้องจริงจังกับรูปแบบการเรียนการสอนที่บูรณาการกับการทำงาน (WIL) และการสร้างความเข้มแข็งด้านวิชาพื้นฐานตามหลักการของ ศิลปศาสตร์

## ความเกี่ยวเนื่อง มทร.และการอาชีวศึกษา

ตามการกำเนิดของมทร.และพระราชบัญญัติ มทร. เป็นมหาวิทยาลัย ด้านวิทยาศาสตร์และเทคโนโลยี ที่มีลักษณะ เฉพาะต่างจากมหาวิทยาลัยที่มีอยู่ ซึ่งรับผู้สำเร็จการศึกษาสายสามัญ มทร.ต้องให้นำนักสูงในการรับผู้สำเร็จ การศึกษาสายอาชีวศึกษาทั้ง ปวช.และปวส. มาศึกษาต่อ เพราะเป็นผู้ที่มีพื้นฐาน ทางการปฏิบัติ และมทร.ควรเปิดโอกาสให้ผู้สำเร็จการศึกษาอาชีวศึกษาได้พัฒนา ตนเองด้านวิชาชีพต่อไป

ปัจจุบันทั่วโลก สถาบันอุดมศึกษาจะค้นหาและพัฒนาเด็กที่มีความสามารถ พิเศษหรือสมรรถนะเฉพาะทางในระดับมัธยมศึกษา ทั้งสายสามัญและสายอาชีว ศึกษา โดยสถาบันอุดมศึกษามีโปรแกรมเฉพาะของตนเอง หรือสถาบันอุดมศึกษาร่วมมือ กับสถาบันขั้นพื้นฐานและสถาบันอาชีวศึกษา ทั้งนี้สถาบันอุดมศึกษาจะสร้าง ตัวคุณหรือสร้างนักเรียนที่มีมาตรฐานเฉพาะทางที่ต้องการ จำนวนหนึ่งเพื่อเป็น ต้นแบบในการขยายผล

การผลิตบัณฑิตนักปฏิบัติ (พร้อมเข้าสู่งาน ทำงานได้จริง ตรงความต้องการ ของตลาดแรงงาน ฯ) มหาวิทยาลัยต้องประสานกับหน่วยงานที่รับคนเข้าทำงาน เช่น สภาอุตสาหกรรม หอการค้า ทั้งนี้มหาวิทยาลัยต้องมีตัวป้อนสายอาชีวศึกษา ทั้ง ปวช. และปวส. โดยเข้าใจขีดจำกัดของนักเรียนที่จบชั้น ม.6 จะไม่มีทักษะ ด้านปฏิบัติและอาจมีทัศนคติไม่ดีด้านปฏิบัติ นอกจากนั้นมหาวิทยาลัยมีความ จำเป็นต้องผลิตตัวป้อนระดับ ปวช. และ ปวส. จำนวนหนึ่งเองที่มีคุณภาพ



## ศักยภาพแต่ละเขตพื้นที่

การพิจารณาศักยภาพของแต่ละเขตพื้นที่ มีการกำหนดอัตลักษณ์ ตามความเหมาะสมของแต่ละเขตพื้นที่ดังนี้

เขตพื้นที่พิษณุโลก ด้านความปลอดภัยทางอาหาร

เขตพื้นที่น่าน ด้านเทคโนโลยีชีวภาพ

เขตพื้นที่ลำปาง ด้านอุตสาหกรรมเกษตร พลังงาน และสิ่งแวดล้อม

เขตพื้นที่เชียงราย ด้านบริหารจัดการ ด้านการค้า และบริการ

เขตพื้นที่ตาก ด้านวิทยาศาสตร์และเทคโนโลยีและอุตสาหกรรมล้ำนา

เขตพื้นที่ภาคพายัพ เชียงใหม่ ด้านการท่องเที่ยว ศูนย์กลางการจัดการความรู้ และศูนย์กลางระบบเทคโนโลยีสารสนเทศเพื่อการแข่งขัน

## ยุทธศาสตร์การพัฒนาภาพรวมระดับคณะ

### คณะบริหารธุรกิจและศิลปศาสตร์

คณะอาจจัดการด้านการศึกษามากกว่าหนึ่งสาขาร่วมกัน ทั้งจากคณะเดียวกันหรือข้ามคณะ เช่น ภาษาต่างประเทศและ Logistic โดยทำหลักสูตรปริญญาตรีสี่ปีที่เป็น Double major ทำหลักสูตรสี่บวกหนึ่ง ที่เป็นปริญญาตรีสองปริญญา หรือหลักสูตรปริญญาตรีควบปริญญาโท โดยมีภาษาเป็นสื่อกลางสำคัญในการจัดการเรียนการสอน

คณะต้องจัดการหลักสูตรด้านภาษาให้ดีมีคุณภาพ ทั้งการเรียนการสอนภาษาส่วนที่เป็นพื้นฐานกลาง และส่วนภาษาที่สอดคล้องตามต้องการเฉพาะสาขาวิชาเช่น ภาษาอังกฤษเทคนิคสำหรับเกษตรศาสตร์และวิศวกรรมศาสตร์ ศิลปกรรมศาสตร์ โดยคณะเป็นศูนย์ศึกษาทางด้านภาษาเพื่อธุรกิจของมหาวิทยาลัย

ทั้งนี้การจัดสอนภาษาที่สอดคล้องตามต้องการเฉพาะสาขาวิชาอาจพิจารณาให้เขตพื้นที่หรือคณะจัด

การลงทุนเทคโนโลยีเพื่อการสอนภาษาต่างประเทศ ให้ดูพฤติกรรมของการใช้เทคโนโลยีของคนรุ่นใหม่ด้วย

### คณะวิทยาศาสตร์และเทคโนโลยีการเกษตร

คณะวิทยาศาสตร์ ฯ ต้องสร้างความเข้มแข็งทางด้านวิทยาศาสตร์พื้นฐาน (รวมถึงคณิตศาสตร์) และวิทยาศาสตร์วิชาชีพเฉพาะ เนื่องจากวิทยาศาสตร์เป็นพื้นฐานหลักที่สำคัญของการศึกษาในทุกสาขาวิชา

การพัฒนาหลักสูตรของคณะต้องพิจารณาถึงการเปลี่ยนแปลงและปรับตัวให้ทันกับเทคโนโลยี ให้เห็นว่าเทคโนโลยีใหม่นั้นมีวิทยาศาสตร์ใดรองรับ การศึกษาดูงานและการลงทำงานในภาคการผลิตจริง อาจช่วยได้

### คณะวิศวกรรมศาสตร์

ทิศทางหรือแนวโน้มการจัดการศึกษาด้านวิศวกรรมศาสตร์ ควรจะเน้นฐานวิทยาศาสตร์ที่แน่นทั้งคณิตศาสตร์และวิทยาศาสตร์ (Engineering Science)

งานบริการวิชาการของคณะวิศวกรรมศาสตร์ ควรจัดระบบการให้คำปรึกษาแก่ธุรกิจอุตสาหกรรม สังคมและชุมชน การทดสอบ ควรบูรณาการเข้ากับคณะบริหารธุรกิจฯ ในการสร้างความสามารถในการให้บริการวิชาการด้วย

### คณะศิลปกรรมและสถาปัตยกรรมศาสตร์

คณะศิลปกรรม ฯ ต้องเปลี่ยนกระบวนทัศน์ (Paradigm) ใหม่ เนื่องจากมนุษย์ต้องอยู่บนโลกที่มีพื้นฐานของความเป็นจริงและการเปลี่ยนแปลงบนโลก ดังนั้นคณะต้องสามารถเชื่อมโยงกับสาขาวิชาอื่น ๆ เช่น วิศวกรรมศาสตร์ เทคโนโลยีสารสนเทศ สิ่งแวดล้อม เป็นต้น

คณะกรรมการสร้างหลักสูตรเกี่ยวกับการจัดทำผังเมือง เนื่องจากในอนาคต 5 - 10 ปีข้างหน้า ภาคเหนือจะต้องมีการเชื่อมโยงมากขึ้นกับระหว่างกลุ่มประเทศ GMS

## พระราชดำริในสมเด็จพระเทพรัตนราชสุดา ฯ

สมเด็จพระเทพรัตนราชสุดา ฯ ทรงเห็นว่ากลุ่ม มทร. มีความรู้วิชาชีพ มีนักวิชาการที่มีความสามารถ มีสถานที่และเครื่องมือที่ดี มทร.ควรใช้สิ่งดีที่มีอยู่ให้เกิดประโยชน์แก่ประชาชนในชนบท ทั้งการจัดฝึกอบรมวิชาชีพและการศึกษา เพื่อชาวชนบท

สิ่งที่สมเด็จพระเทพรัตนราชสุดา ฯ ทรงเน้นหลายครั้งคือ สถาบันการศึกษา จะจัดการศึกษาให้ลูกหลานเกษตรกรอย่างไร โดยไม่ทำให้ลูกหลานเกษตรกร ต้องทิ้งถิ่นไปตลอดเวลาในขณะที่เรียนหนังสือ สามารถจัดการเรียนโดยใช้โจทย์ จากพื้นที่ ทำงานในพื้นที่ไปด้วยกัน ให้ลูกหลานเกษตรกรรักและสืบทอดอาชีพ ของพ่อแม่ โดยเฉพาะอาชีพเกษตรกร ถือเป็นโจทย์ใหญ่ที่มทร.ต้องคิดต่อไป

## หลักสูตร มทร.ล้านนา

การพิจารณาหลักสูตรในมหาวิทยาลัยโดยทั่วไป จะมีแต่คำอธิบายรายวิชา (Course Description) แผนการเรียนในภาคเรียนต่าง ๆ มหาวิทยาลัยควรให้ควรรีให้ ความสำคัญแก่การพิจารณาหลักสูตรในสามองค์ประกอบ คือ

องค์ประกอบที่หนึ่ง คำอธิบายรายวิชาและข้อมูลอื่น ๆ ที่ สกอ.ต้องการ

องค์ประกอบที่สอง คือ แผนการเรียนการสอนและวิธีการจัดการเรียนการสอนที่เห็นชัดว่านำไปสู่เป้าด้านความรู้ ทักษะและสมรรถนะ ของการเป็นบัณฑิต นักปฏิบัติ

องค์ประกอบที่สาม คือ วิธีการวัดผลความรู้ ทักษะและสมรรถนะ

ดังนั้นควรให้มีข้อมูลทั้งสามองค์ประกอบ เนื่องจากมหาวิทยาลัยเน้นการผลิตบัณฑิตนักปฏิบัติ ซึ่งต้องมีทั้งความรู้ ทักษะ และสมรรถนะ เมื่อมีการพัฒนาหลักสูตรในอนาคต มหาวิทยาลัยควร ให้ความสำคัญ แก่กระบวนการจัดการเรียนการสอนและการวัดผลนักศึกษา ด้านทักษะและสมรรถนะให้ชัดเจน ตั้งแต่การพิจารณาหลักสูตรว่าจะจัดการเรียนการสอนแต่ละรายวิชาให้มีสมรรถนะที่ต้องการได้อย่างไร นอกจากนี้การกำหนดเกณฑ์สมรรถนะต้องทำร่วมกับผู้ใช้บัณฑิต มิใช่สิ่งที่มหาวิทยาลัยทำเอง

การเปิดการเรียนการสอนสายวิศวกรรมศาสตร์ มทร.ล้านนา ควรสร้างหลักสูตรที่แตกต่างจากมหาวิทยาลัยอื่น มีจุดเด่นของตนเอง เน้นความร่วมมือกับภาคเอกชนในการฝึกงานระหว่างเรียน เพื่อให้นักศึกษาที่จบไปแล้วสามารถเข้าสู่งานได้เร็ว

มหาวิทยาลัยควรมีการบูรณาการหลักสูตรในสาขาที่ตรงกับความต้องการ และสร้างมูลค่าเพิ่มให้กับสังคม เป็นหลักสูตรหลากหลาย เช่น หลักสูตรปริญญาตรีที่มีกลุ่มวิชาหลัก (major) และกลุ่มวิชารอง (minor) หลักสูตรห้าปีสองปริญญาตรี หลักสูตรห้าปีปริญญาตรีและโท หลักสูตรระยะสั้น การบูรณาการมีได้หลายลักษณะ เช่น เกษตรศาสตร์+วิศวกรรมศาสตร์ บริหารธุรกิจ+วิศวกรรมศาสตร์ การท่องเที่ยว+วิศวกรรมศาสตร์ ฯลฯ

มทร. ต้องคิดต่อเรื่องความต้องการวิชาการวิชาชีพของประชาชน ในพื้นที่ลักษณะจำเพาะต่อไป ด้านการจัดการศึกษาสำหรับลูกหลานเกษตรกร มทร. ควรเริ่มนำร่องจากหลักสูตรที่มีอยู่ หัวใจยังเป็นหลักการจัดการศึกษาแบบ WiL ซึ่งมีวิธีเรียนในมหาวิทยาลัยสลับกับพื้นที่นอกมหาวิทยาลัย ซึ่งอาจไม่ใช่โรงงานอุตสาหกรรมหรือสถานประกอบการเท่านั้น แต่ควรเป็นชุมชนชนบท ทั้งนี้อาจทำได้ทั้งหลักสูตรทางเกษตรและบริหารธุรกิจ

มทร. ล้านนาต้องจริงจังกับการจัดการศึกษาแบบ WiL แม้วิธีนี้ไม่ถนัดนัก แต่ก็ควรทำอย่างยิ่งเพราะจะช่วยบัณฑิตนักปฏิบัติได้ อาจารย์มหาวิทยาลัยต้องออก

นอกกรอบวิธีการทำงานที่เคยชิน มหาวิทยาลัยต้องสร้างกลไกที่มีแรงจูงใจ ทั้งระดับหน่วยงานและอาจารย์ให้เกิดหลักสูตรแบบ WiL

ด้านจำนวนนักศึกษาสายเกษตรลดลงเป็นปัญหาของทุกมหาวิทยาลัย ขอให้มีการระดมสมองผู้ทรงคุณวุฒิภายนอกและภายใน ทบทวนหลักสูตรที่เกี่ยวข้อง ด้านการเกษตร สร้างค่านิยมและแรงจูงใจชักจูงให้นักเรียนเข้าศึกษาในด้านเกษตร อาจปรับหลักสูตรเกษตรให้รวมกับการบริหาร การแปรรูปและอาหาร เทคโนโลยี สิ่งแวดล้อม เป็นต้น รวมทั้งสร้างหลักสูตรพัฒนาคนที่กำลังทำงานอยู่ด้วย นอกจากนี้มหาวิทยาลัยควรปรับปรุงห้องปฏิบัติการให้มีสภาพใกล้เคียงกับสภาพ โรงงานอุตสาหกรรมที่ดีมีมาตรฐาน

## หลักสูตรเตรียมบริหารธุรกิจและวิศวกรรมศาสตร์ (ตัวป้อนระดับปวช.ที่มีคุณภาพ)

มหาวิทยาลัยควรพิจารณาขยายหลักสูตรเตรียมบริหารธุรกิจและหลักสูตรเตรียมวิศวกรรมศาสตร์ให้ครอบคลุมเขตพื้นที่ต่างๆ และควรขยายสู่สาขาวิชาอื่น ๆ

## หลักสูตร Logistics

หลักสูตร Logistics ควรเร่งและสนับสนุนให้เขตพื้นที่เชิงรายได้จัดหลักสูตรนำร่อง เนื่องจากมีความเหมาะสมในเชิงยุทธศาสตร์การค้าชายแดนกับประเทศกลุ่ม GMS และเป็นความต้องการสูงของพื้นที่ แต่ทั้งนี้หลักสูตร Logistics ของแต่ละเขตพื้นที่อาจมีจุดเน้นต่างกัน การทำหลักสูตรจึงต้องมองทั้งส่วนแกน (Core) ที่อาจพัฒนาและใช้ร่วมกัน และส่วนเน้นที่อาจต่างกัน

## การประชาสัมพันธ์หลักสูตร

การประชาสัมพันธ์หลักสูตรต่าง ๆ ของ มทร.ล้านนาต้องทำเชิงรุก เพื่อให้ นักศึกษาเข้าศึกษาแต่ละเขตพื้นที่ ควรทำการแนะนำเชิงรุกทางวิชาการวิชาชีพ ทำ Road Show ที่มีผู้ปฏิบัติในอาชีพนั้นร่วมด้วย พร้อมทั้งมีพิธีการตาม ความจำเป็น มากกว่าการชี้แจงของเจ้าหน้าที่ที่ไม่ใช่ผู้ปฏิบัติอาชีพนั้น หรือส่ง เอกสารไปให้ครูแนะนำเท่านั้น

เขตพื้นที่ควรแบ่งกันทำ Road Show ในโรงเรียนหลักทั้ง 11 จังหวัด ในภาคเหนือ เพื่อแสดงอัตลักษณ์ของแต่ละเขตพื้นที่ให้ชัดเจน

นอกจากนี้อาจมีการสร้างค่านิยมให้นักศึกษาเห็นคุณค่าทางด้านวิชาชีพ เช่น การจัดเข้าค่ายด้านวิชาชีพ การมีส่วนร่วมในกิจกรรมของโรงเรียนกลุ่ม เป้าหมาย เช่น Smart Science, E-Camp

## นโยบายการรับนักศึกษา

ควรทบทวนเป้าหมายการรับนักศึกษาเพิ่มอย่างต่อเนื่อง โดยพิจารณาจาก ข้อมูลและแนวโน้มดังนี้

- ผู้จบการศึกษาระดับมัธยมปลายและปวส. จะไม่เพิ่มมากขึ้นนัก ขณะที่ มหาวิทยาลัยเพิ่มมากขึ้น และแต่ละมหาวิทยาลัยเพิ่มหลักสูตรและการรับ นักศึกษา
- นักศึกษาที่จบสถาบันสังกัดอาชีวศึกษาอาจเรียนต่อ ปวส.และปริญญาตรี ที่สถาบันของตนเอง
- แผนอุดมศึกษาระยะยาว ให้ทุกสถาบันเน้นการจัดการศึกษาเชิงคุณภาพ มากกว่าเชิงปริมาณ

- การรับนักศึกษา มหาวิทยาลัยควรดูแลกระจายทั้งสาขาวิชาและเขตพื้นที่ กล่าวคือ ต้องหาวิธีให้มีนักศึกษาด้านเกษตรกรรมมากขึ้น (ทั้งการปรับหลักสูตร การสร้างสิ่งจูงใจ) รวมทั้งการกระจายนักศึกษาไปยังเขตพื้นที่ที่มีนักศึกษาน้อย (โดยการสร้างสิ่งจูงใจ)
- ควรใช้ทรัพยากรร่วมกันในการจัดการศึกษา เช่นรับนักศึกษาเรียนร่วมปีหนึ่ง(และสอง)ที่บางเขตพื้นที่ เพื่อลงทุนและจัดอาจารย์เพื่อการสอนวิชาศึกษาทั่วไปและวิชาพื้นฐานให้ได้เต็มที่ ส่วนปีสามและสี่ไปเรียนที่เขตพื้นที่ ทำให้ลงทุนและจัดอาจารย์ได้เฉพาะสาขาวิชาการและวิชาชีพได้
- สำหรับแผนการรับนักศึกษานอกวัยเรียน (ผู้ที่ผ่านวุฒิมัธยมศึกษาไปแล้วหรือผู้กำลังทำงานที่ต้องการเพิ่มคุณวุฒิ) ควรจัดหลักสูตร วิธีการจัดการเรียนรู้ และการวัดผลให้เหมาะสม ไม่ยึดติดรูปแบบเหมือนการศึกษานักศึกษาวัย 18 -22 ปี

## การส่งเสริมบุคลากรพัฒนาวิชาการ

มหาวิทยาลัยควรเพิ่มความสำคัญให้บุคลากรได้พัฒนาทางวิชาการวิชาชีพ โดยการปฏิบัติจริง เพื่อการสร้างครูสำหรับบัณฑิตนักปฏิบัติ เช่น การออกไปทำงานกับภาคธุรกิจอุตสาหกรรม งานฟาร์มภายนอก อาจทำงานในลักษณะบางเวลา หรือเต็มเวลาที่มีช่วงระยะยาวพอสมควร

## นโยบายสหกิจศึกษา

มหาวิทยาลัยควรให้ความสำคัญกับงานสหกิจศึกษา และควรจัดทำแนวทางเกี่ยวกับการปฏิบัติให้มีความชัดเจน หากเขตพื้นที่หรือสาขาวิชาใดมีความพร้อมในการปฏิบัติ ก็ควรดำเนินการไป ไม่ต้องทำเหมือนกัน พร้อมกันทั้งมหาวิทยาลัย

## โครงการนักศึกษา

โครงการนักศึกษาที่แสดงให้เห็นให้กรรมการสภามหาวิทยาลัยได้ชม มีความเด่นด้านความคิดและโอกาสที่จะพัฒนาให้เป็นประโยชน์ต่อสังคม แต่มีข้อสังเกตว่า นักศึกษาไม่สามารถตอบคำถามด้านเหตุผล (Why) ทางวิชาการได้ ทั้งนี้ต้องเน้นพื้นฐานและวิธีคิดทางวิทยาศาสตร์ บัณฑิตนักปฏิบัติของมทร.ล้านนาต้องมีพื้นฐานด้านวิทยาศาสตร์ที่ดีควบคู่ โดยเน้นกระบวนการเรียนการสอนที่ให้นักศึกษาให้ความสำคัญต่อการหาเหตุผลวิชาการเพิ่มขึ้น จะทำให้โครงการมีความสมบูรณ์ทางวิชาการมากขึ้น

## นโยบายศิษย์เก่า มทร.ล้านนา

ทุกคนควรเปลี่ยนความคิดใหม่ โดยให้คิดว่าลูกศิษย์คือผู้ที่มหาวิทยาลัยต้องติดตามเอาใจใส่ และให้บริการทางวิชาการหลังจากจบการศึกษาไปแล้วตลอดอายุการทำงาน 40 - 50 ปี ทางมหาวิทยาลัยควรมีการติดต่อกับศิษย์เก่า เพื่อหาความต้องการทางวิชาการของศิษย์เก่าและมหาวิทยาลัยให้บริการ เช่น การฝึกอบรม การทดสอบ การถ่ายทอดเทคโนโลยี การเป็นที่ปรึกษาวิชาการ เป็นต้น (แนวคิด ลูกศิษย์คือลูกค้า)

## นโยบายด้านภาษาอังกฤษ

ความรู้ด้านภาษาอังกฤษของนักศึกษาเป็นเรื่องที่มีความสำคัญ ดังนั้นต้องมีการเตรียมความในเชิงระบบ และจะต้องวิเคราะห์ว่าวิชาภาษาอังกฤษ มีอะไรที่เป็นส่วนแกน (Core) ซึ่งจะต้องเป็นรูปแบบเดียวกัน เพื่อให้รู้ว่ามหาวิทยาลัยควรจะแยกเป็นหลาย ๆ หลักสูตร หรือให้เป็นวิชาเลือก



การจัดทำหลักสูตรภาษาอังกฤษ ควรมีภาษาอังกฤษพื้นฐานและภาษาอังกฤษเฉพาะ โดยมหาวิทยาลัยทำหลักสูตรภาษาอังกฤษพื้นฐาน และให้คณะ/เขตพื้นที่ทำหลักสูตรภาษาอังกฤษ(และภาษาอื่นเช่นภาษาจีน)

เป็นที่สังเกตว่า การเรียนภาษาอังกฤษเป็นด้านอุปทาน (supply push) มากกว่าด้านอุปสงค์ (demand pull/led) นักเรียนเรียนภาษาอังกฤษเพื่อสอบให้ผ่าน ไม่ใช่เรียนเพื่อใช้งาน เพราะอาจารย์ไม่ใช้ภาษาอังกฤษในการเรียนการสอน มหาวิทยาลัยต้องช่วยให้ความสามารถด้านภาษาอังกฤษของอาจารย์ดีขึ้นและใช้ภาษาอังกฤษในการสอนเท่าที่ทำได้ด้วย

## โครงการ Work and Travel

ขอให้ทุกคณะพิจารณาในส่วนของโครงการ Work and Travel จะมีแนวทางการดำเนินการให้ดีขึ้นได้อย่างไร และหากการดำเนินการการคืออยู่แล้วจะมีการเพิ่มจำนวนนักศึกษาที่สามารถร่วมโครงการให้มากขึ้นได้อย่างไร

ขอให้คณะรายงานเรื่องแนวทางการทำโครงการหลักสูตรแลกเปลี่ยนนักศึกษา ในประเด็นต่างๆ เช่น แนวทางการคัดเลือก / การเตรียมความพร้อม / กลไกการให้ความช่วยเหลือนักศึกษามหาวิทยาลัยที่เข้าร่วมการแลกเปลี่ยนแนวทางการรับ / การให้ความรู้แก่นักศึกษาแลกเปลี่ยนจากต่างประเทศ เป็นต้น

## กระบวนทัศน์ใหม่

### Bio-Science Based Discipline

ยุคปัจจุบันจำเป็นอย่างยิ่งที่จะต้องมีการพัฒนาศาสตร์ต่าง ๆ มีกระบวนทัศน์ใหม่ (New Paradigm) เรื่องอาหาร มีการเน้นความรู้ทางด้านวิทยาศาสตร์ชีวภาพ

(Bio - Science Base) เป็นต้น มหาวิทยาลัยอาจจะปรับหลักสูตรเกษตรและอาหาร โดยเน้นฐานวิทยาศาสตร์มากขึ้น หรือเปลี่ยน End Products ของผลิตภัณฑ์เกษตร เป็น Food และ Non Food ได้

สภามหาวิทยาลัยให้มหาวิทยาลัยพัฒนาหลักสูตรที่เกี่ยวข้องกับอาหาร มอง ทั้งมิติ Food, Non Foods, Processing(Food Science and Tech.), Equipment (Food Engineering), Nutritions ได้มอบหมายให้

ก. รศ.ดร.นำยุทธ สงค์ธนาพิทักษ์ กรรมการสภามหาวิทยาลัยผู้ทรงคุณวุฒิ เป็นที่ปรึกษาเพื่อการใช้ทรัพยากรร่วมระหว่างเขตพื้นที่และมหาวิทยาลัย ด้าน วิศวกรรมศาสตร์และด้านอาหาร

ข. คณบดีคณะวิทยาศาสตร์และเทคโนโลยีการเกษตร ปรึกษากับ รศ.ดร. ศักรินทร์ ภูมิรัตน์ กรรมการสภามหาวิทยาลัยผู้ทรงคุณวุฒิ เพื่อพัฒนาคณะ วิทยาศาสตร์และเทคโนโลยีการเกษตร

#### เทคโนโลยีสารสนเทศ

สภามหาวิทยาลัยให้คณะที่เกี่ยวข้องศึกษาถึงความแตกต่างระหว่างหลักสูตร วิทยาศาสตร์บัณฑิตด้านไอทีของคณะวิทยาศาสตร์ฯ กับหลักสูตรบริหารธุรกิจ บัณฑิตด้านสารสนเทศทางคอมพิวเตอร์ของคณะบริหารธุรกิจฯ เพื่อเสนอต่อ สภามหาวิทยาลัย เนื่องจากทั้งสองหลักสูตรอาจมีความเกี่ยวเนื่อง และควรใช้ ทรัพยากรร่วมกัน

#### ครุศาสตร์อุตสาหกรรม

ในอนาคต หลักสูตรครุศาสตร์อุตสาหกรรมบัณฑิตมีแนวโน้มที่ต้องการ มากขึ้น เนื่องจากสถาบันอาชีวศึกษาจะขยายตัวมากขึ้น มหาวิทยาลัยจะต้อง เตรียมตัวให้ทัน ทั้งนี้สภามหาวิทยาลัยมีข้อสังเกตเกี่ยวกับหลักสูตรครุศาสตร์ อุตสาหกรรมสายเกษตร เพื่อรองรับสถาบันอาชีวศึกษาสายเกษตร

## วิศวกรรมศาสตร์

หลักสูตรวิศวกรรมศาสตร์จำเป็นต้องคำนึงถึงใบประกอบวิชาชีพ ทำให้รายวิชาที่ต้องเรียนมีจำนวนมากถึง 150 หน่วยกิต คณะวิศวกรรมศาสตร์ของ มทร. ทั้ง 9 แห่งควรมีการปรึกษาเพื่อการปรับการเรียนการสอน เช่น สอนแบบ 3 ภาคการศึกษา(ระบบไตรภาค)ซึ่งช่วงเวลาเรียนแต่ละเทอมจะสั้นลง พร้อมกับลด ช่วงปิดภาคลง แต่การเรียนไม่อัดแน่นเท่าระบบทวิภาค นักศึกษาได้เรียนหน่วยกิต ได้ครบตามที่กำหนดและจบใน 4 ปีการศึกษาได้

หลักสูตรของคณะวิศวกรรมศาสตร์มีเนื้อหาที่หนักและค่อนข้างมาก ดังนั้น มหาวิทยาลัยและเขตพื้นที่ต่าง ๆ จึงควรดูแลเรื่องคุณภาพชีวิตของนักศึกษาด้วย

ให้มหาวิทยาลัยดำเนินการส่งอาจารย์เข้าไปทำงานสถานประกอบการ

ควรจัดทำหลักสูตรฝึกปฏิบัติการ(Training Course)ระยะสั้นเพื่อให้ใบประกาศ/สัมฤทธิ์บัตรแก่นักศึกษา เพิ่มศักยภาพและสมรรถนะให้นักศึกษา นอกเหนือจากการเรียนตามหลักสูตรและการรับใบประกอบวิชาชีพทางวิศวกรรม

-----