



เอกสารคู่มือการทำงานระบบทั่วไปและระบบบัญชีแยกประเภท

(ERP User Manual)

มหาวิทยาลัยเทคโนโลยีราชมงคลธัญบุรี

จัดทำโดย



สารบัญ

บทนำ.....	1
ลักษณะการเชื่อมโยงของระบบงานในERP.....	1
1. ระบบทั่วไป.....	4
1.1 การเปลี่ยนรูปแบบวันที่และการเพิ่มภาษาไทย	4
1.2 การเข้าทำงานในระบบERP.....	8
1.3 การแสดงรายละเอียดการทำงานในERP	9
1.4 การเลือกบริษัทในการทำงานในระบบERP.....	11
1.5 การเลือกระบบที่ต้องการทำรายการในระบบERP.....	12
1.6 การกรองข้อมูล.....	13
1.7 การสร้างลำดับหมายเลข	16
2. ระบบบัญชีแยกประเภท.....	19
1. ข้อมูลภาพรวมของระบบบัญชีแยกประเภท.....	19
2. การสร้างรอบระยะเวลาบัญชี.....	20
3. การสร้างผังบัญชี.....	22
4. การสร้างมิติ	27
5. การสร้างรหัสภาษีหัก ณ ที่จ่าย.....	28
6. การสร้างสมุดรายวัน.....	35
7. การบันทึกรายการค้างจ่าย / ค้างรับ / ดอกเบี้ยรับ	37
8. รายงานระบบบัญชีแยกประเภท.....	43

บทนำ

ระบบงานสารสนเทศในERP จะมีระบบบัญชีแยกประเภท เป็นระบบงานหลัก ที่ใช้ในการกำหนดโครงสร้างข้อมูลขององค์กรโดยจะปฏิบัติงานและรับข้อมูลทางด้านบัญชี ซึ่งเชื่อมต่อกับระบบงานต่างๆ ได้แก่ ระบบบัญชีลูกหนี้/ระบบรายได้ ระบบบัญชีเจ้าหนี้/ระบบจ่าย ระบบจัดซื้อจัดจ้าง ระบบธนาคาร ระบบสินทรัพย์ถาวร ระบบบริหารวัสดุ และระบบงบประมาณด้วย โดยเนื้อหาในรายงานฉบับนี้จะเป็นการแสดงถึงลำดับขั้นในการบันทึกข้อมูลของแต่ละระบบ เพื่อให้เกิดรายการทางบัญชีและสามารถออกงบการเงินได้

ลักษณะการเชื่อมโยงของระบบงานในERP

ระบบงานย่อย ที่สามารถเชื่อมโยงข้อมูลได้ ดังนี้

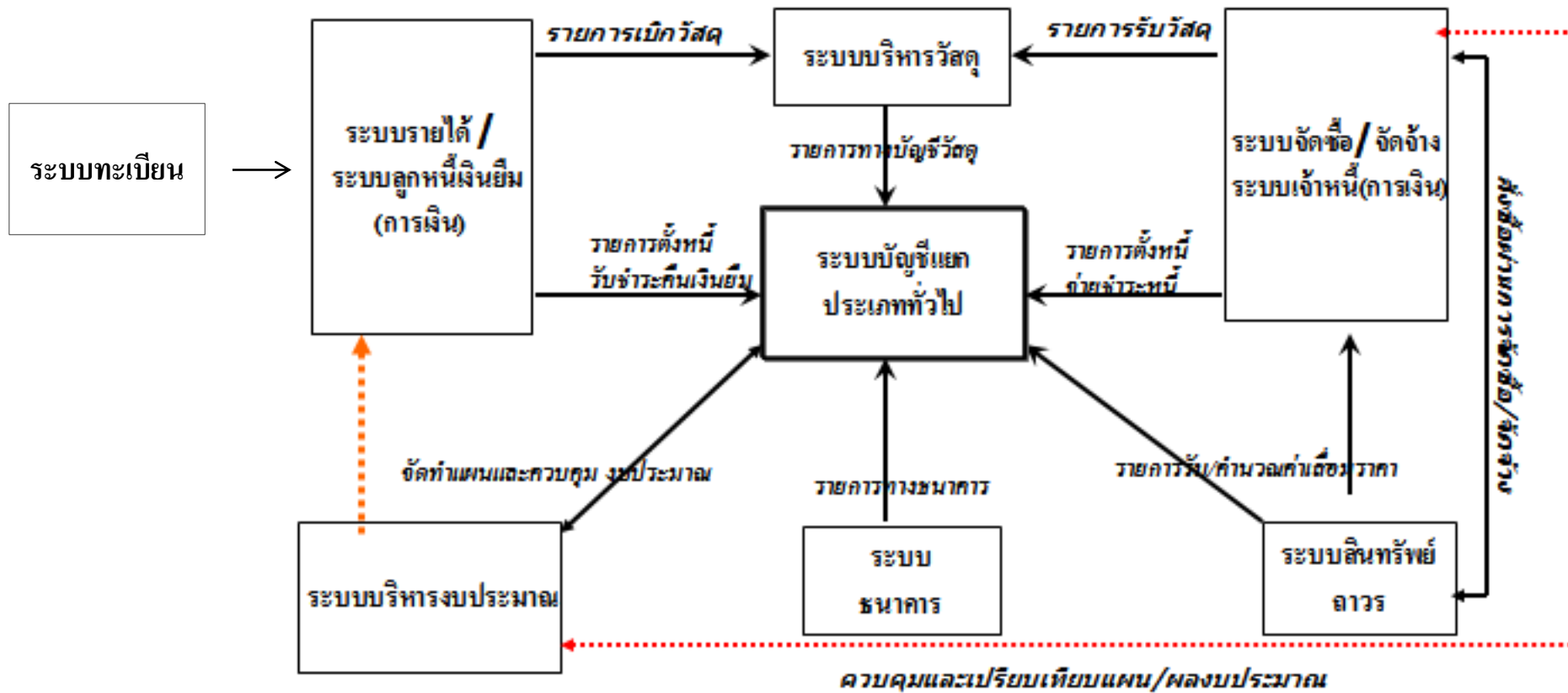
- ระบบงานบัญชีแยกประเภททั่วไป รายการทั้งหมดที่บันทึกจากระบบต่างๆจะส่งมาที่ระบบบัญชีแยกประเภท เพื่อประมวลผลในการออกรายงานงบการเงิน และ ยังใช้บันทึกรายการทางบัญชี, และบันทึกปรับปรุงรายการประจำเดือนด้วย
- ระบบงานบัญชีลูกหนี้/ระบบรายได้ ใช้สำหรับการตั้งลูกหนี้เงินยืมและลูกหนี้เงินทดรองจ่าย โดยลูกหนี้ทั้งหมดจะมีทะเบียนคุมรายตัวแต่ละราย เพื่อดูรายละเอียดและยอดรวมหนี้คงค้างของลูกหนี้ นอกจากนี้ใช้สำหรับการรับเงิน การออกไปเสร็จรับเงิน รวมถึงการรับค่าปรับและเงินบริจาค
- ระบบงานบัญชีเจ้าหนี้/ระบบจ่าย ใช้สำหรับการตั้งเจ้าหนี้ พร้อมรับรู้ค่าใช้จ่าย โดยเจ้าหนี้ทั้งหมดจะมีทะเบียนคุมรายตัวแต่ละราย เพื่อดูรายละเอียดและยอดรวมหนี้คงค้างของเจ้าหนี้ นอกจากนี้ใช้สำหรับการจ่ายเงิน การออกเช็คและใบกำกับภาษีหัก ณ ที่จ่าย
- ระบบธนาคาร เป็นระบบงานเพื่อกำหนดรูปแบบเช็ค และ งานพิสูจน์ยอดเงินฝากธนาคาร ที่ใช้ควบคุมติดตามยอดคงเหลือและความเคลื่อนไหวของบัญชีธนาคาร โดยสามารถจัดทำการกระทบยอดกับ Statement จากธนาคาร
- ระบบงานสินทรัพย์ถาวร ใช้สำหรับงานควบคุมสินทรัพย์ถาวร ได้แก่ สินทรัพย์ที่มีตัวตน ประกอบด้วย อาคาร ที่ดิน และทะเบียนครุภัณฑ์ และสินทรัพย์ไม่มีตัวตน พร้อมทั้งต้องมีการคิดค่าเสื่อมราคาของสินทรัพย์ถาวร รวมถึงการกำหนดผู้รับผิดชอบและพื้นที่ที่สินทรัพย์ถาวรชิ้นนั้นตั้งอยู่
- ระบบงานจัดซื้อจัดจ้าง เป็นระบบงานที่เชื่อมโยงกันระหว่างข้อมูลหลักผู้ขาย ข้อมูลหลักสินค้า ข้อมูลหลักบริการ ซึ่งจะนำไปสู่การจัดทำบันทึกขออนุมัติซื้อ/จ้าง และการจัดทำใบสั่งซื้อ/ สั่งจ้าง และเมื่อผู้ขายสินค้า/ บริการ ส่งมอบสินค้า/ บริการ

ตามเงื่อนไขที่ตกลงกัน ระบบจัดซื้อก็จะดำเนินการจัดทำกรับสินค้า/ คินสินค้า สำหรับรายการสินค้า/ บริการที่ไม่ถูกต้องตามเงื่อนไขที่ตกลงกันไว้

- ระบบการควบคุมงบประมาณ จัดทำขึ้นเพื่อใช้สำหรับติดตาม เปรียบเทียบผลการดำเนินงานที่เกิดขึ้นจริงกับงบประมาณที่ตั้งไว้ตามแผนการดำเนินงานของกลุ่มงาน ใช้ในการวิเคราะห์หาสาเหตุ ความแตกต่างระหว่างผลการดำเนินการจริงกับแผนงาน เพื่อกำหนดแนวทางหรือวิธีการแก้ไข ให้การดำเนินการเป็นไปตามแผนงานที่วางไว้
- ระบบบริหารวัสดุ เพื่อดูแลวัสดุที่ต้องการเก็บคลัง ระบบจะเก็บความเคลื่อนไหวขึ้น/ ลงของวัสดุแยกตามคลังแต่ละแห่ง รวมถึงราคาการสั่งซื้อครั้งสุดท้าย ไว้ที่ทะเบียนคุมวัสดุรายตัว เพื่อใช้เป็นข้อมูลและสถิติในการบริหาร และ ควบคุมการใช้งาน

มหาวิทยาลัยเทคโนโลยีราชมงคลธัญบุรี

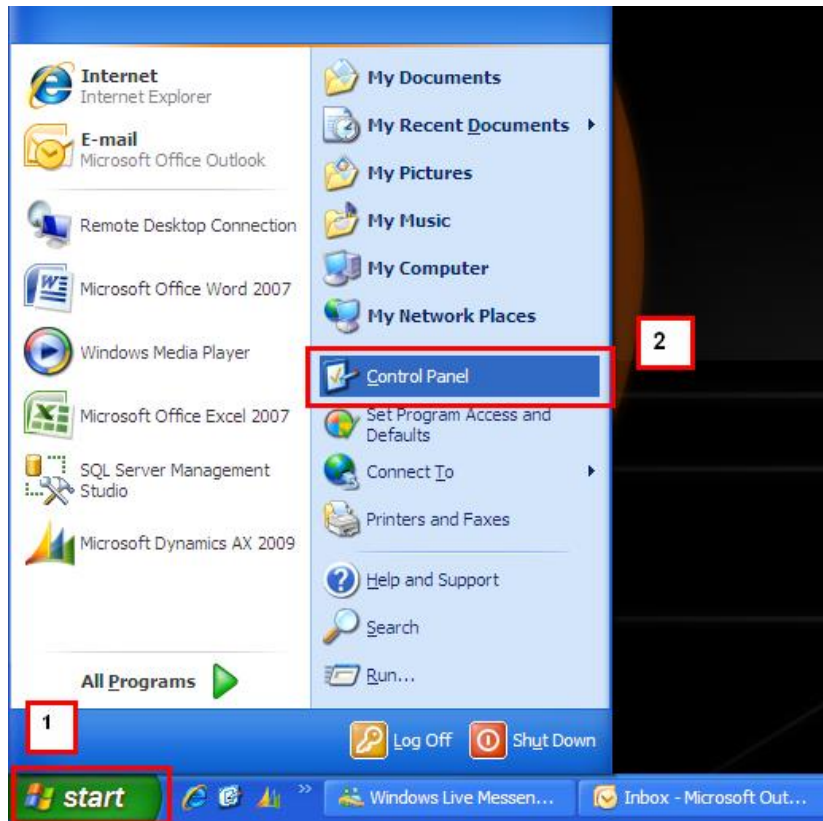
กระบวนการเชื่อมโยงของข้อมูลของระบบ (System Flow)



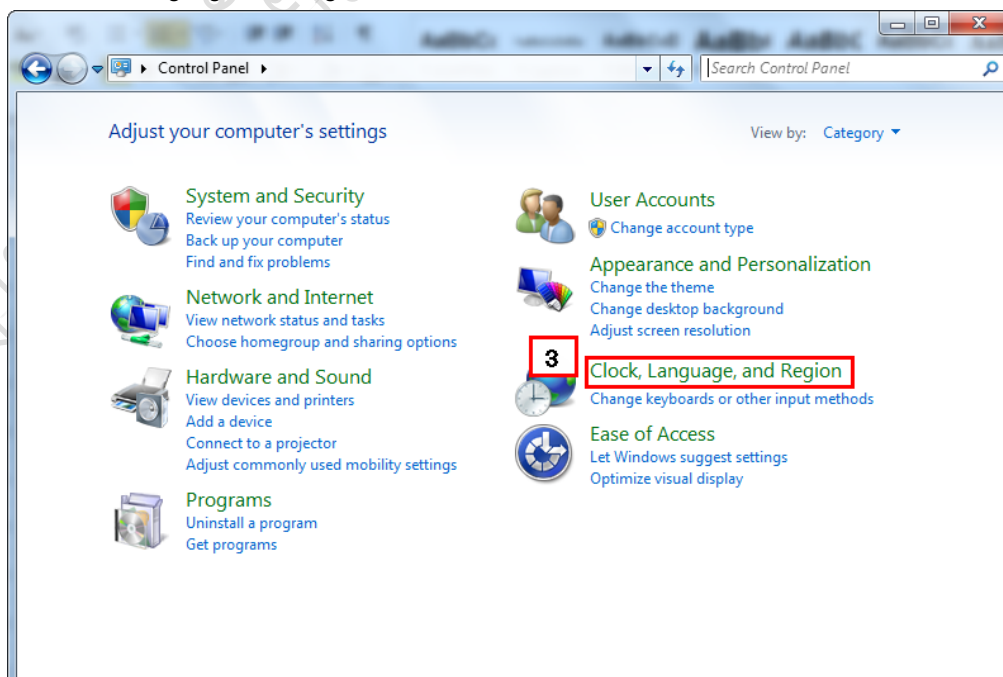
1. ระบบทั่วไป

1.1 การเปลี่ยนรูปแบบวันที่และการเพิ่มภาษาไทย

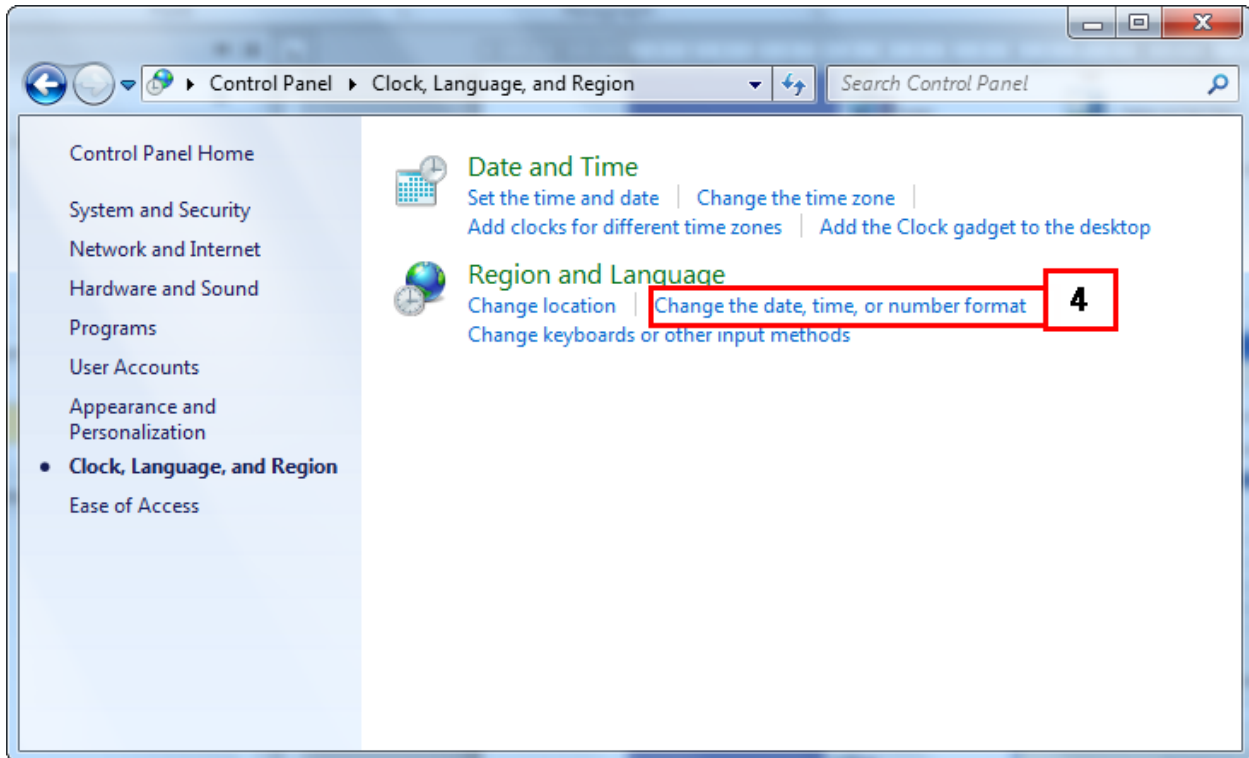
1.1.1 เข้าที่ปุ่ม Start บน window >> เลือก Control Panel



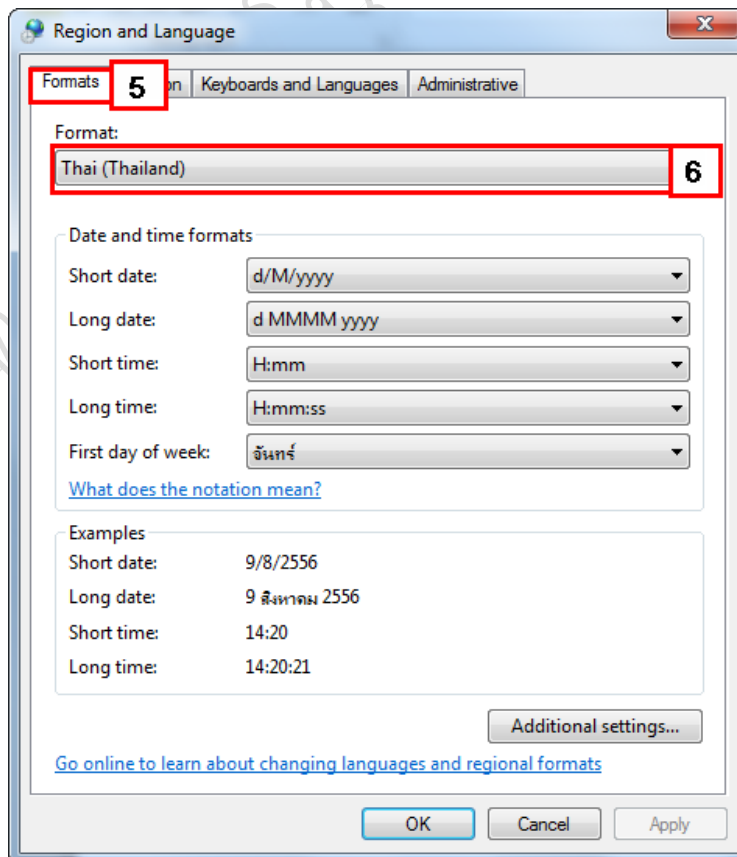
1.1.2 เลือก Clock, Language and Region



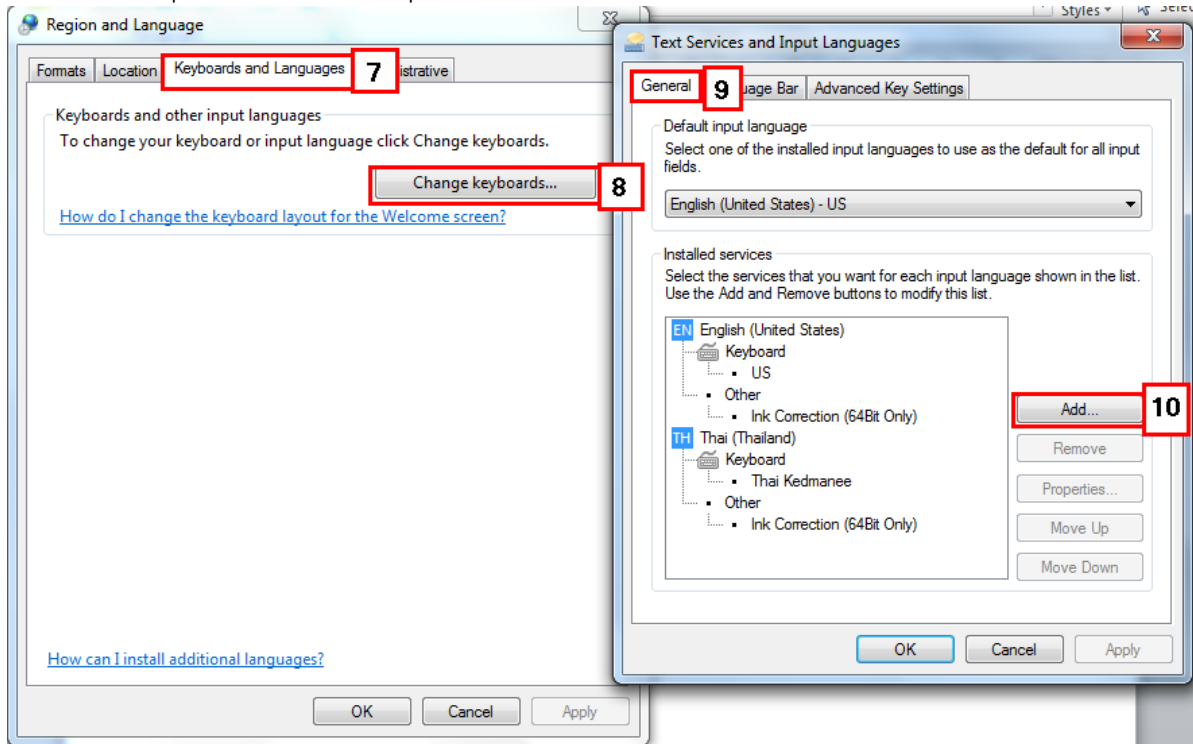
1.1.3 เลือก Change the date, time, or number format



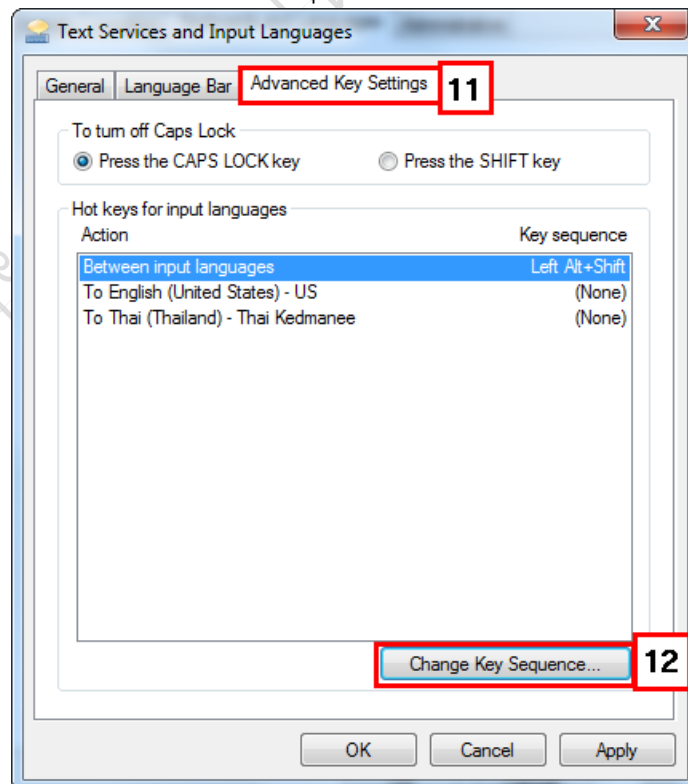
1.1.4 เลือกแถบ Format จากนั้นเลือก Format date = Thai



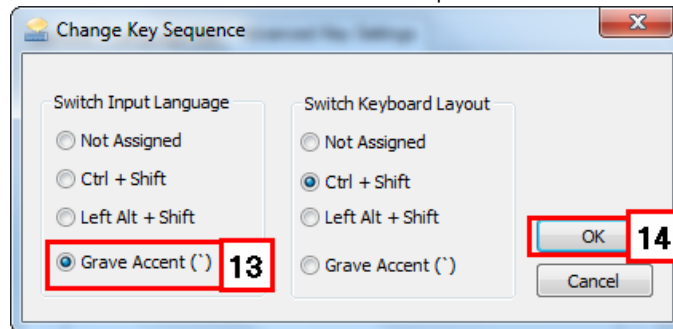
1.1.5 เลือกแถบ Keyboards and Languages กดปุ่ม Add ภาษาหากไม่มีภาษาไทย หรือหากมีภาษาอื่นที่ไม่ได้ใช้ เช่น ภาษาญี่ปุ่น ภาษาเกาหลี ให้กดปุ่ม Remove



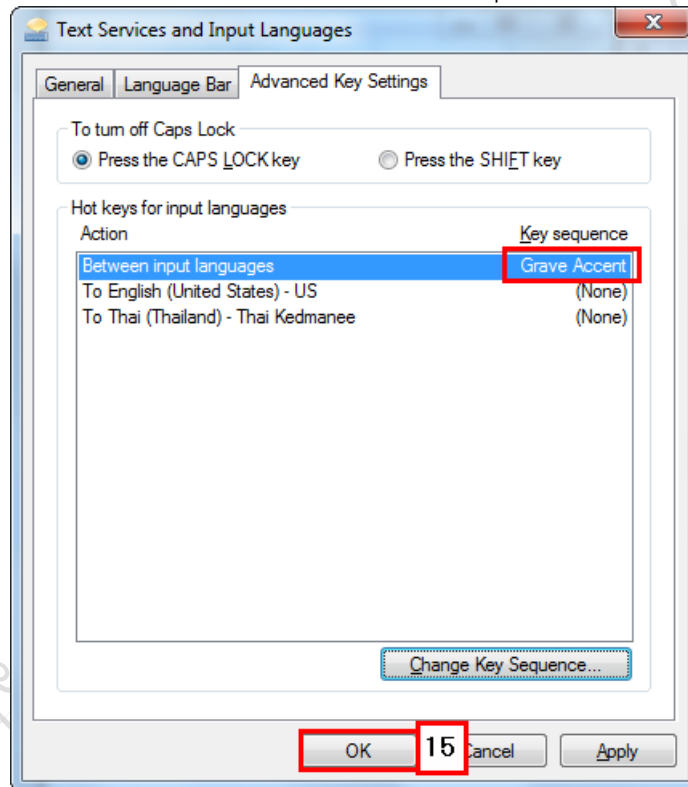
1.1.6 เลือกแถบ Advanced Key Setting จากนั้น กดปุ่ม Change Key Sequence



1.1.7 เลือก Switch Input Language = Grave Accent จากนั้นกดปุ่มตกลง

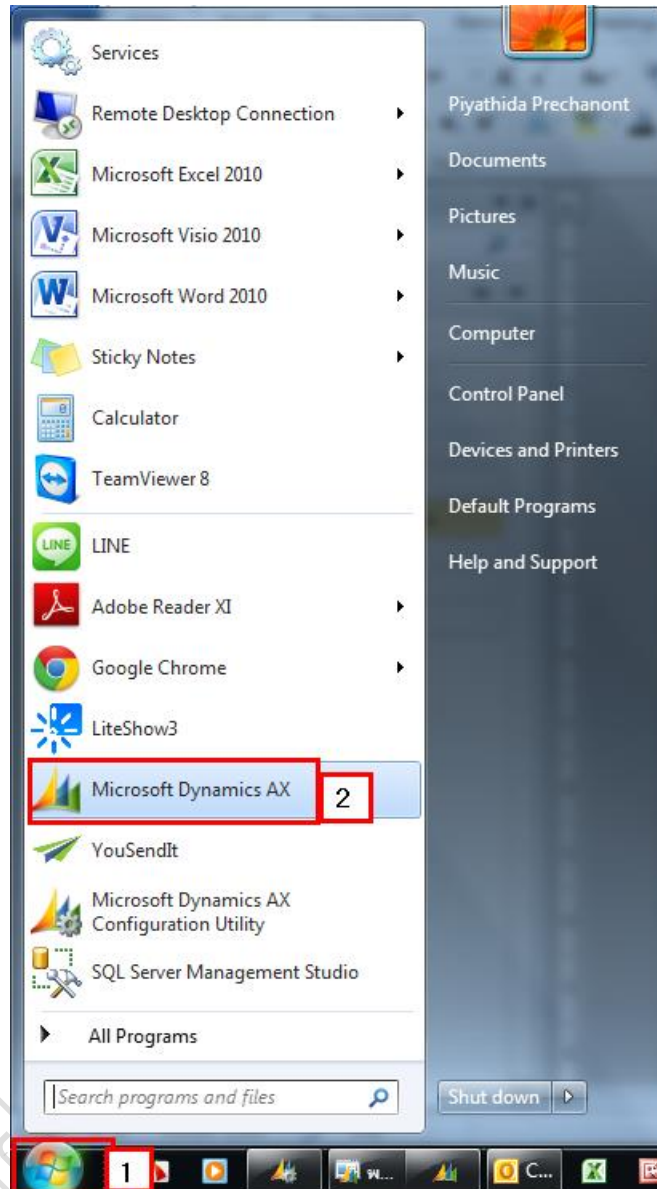


1.1.8 เมื่อเปลี่ยน Between input languages = Grave Accent แล้ว กดปุ่มตกลง



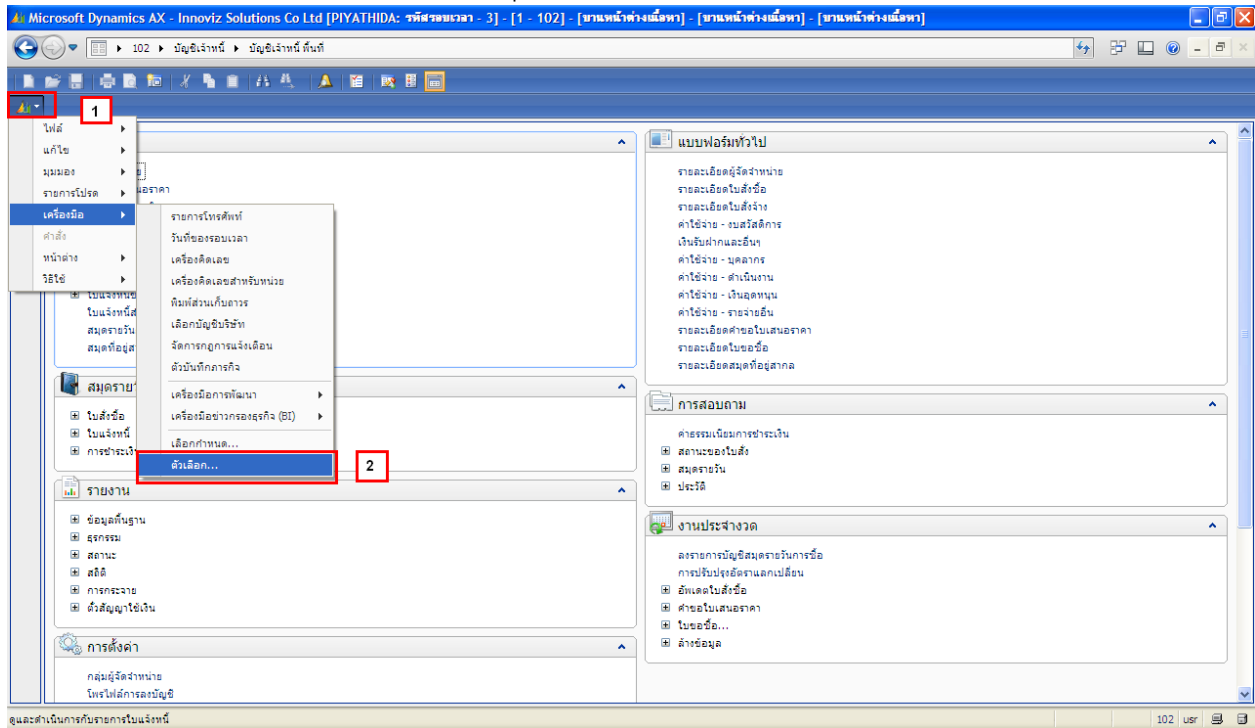
1.2 การเข้าทำงานในระบบERP

1.2.1 เข้าที่ : ปุ่มStart บนwindow >> กดเข้าที่โปรแกรมMicrosoft Dynamics AX

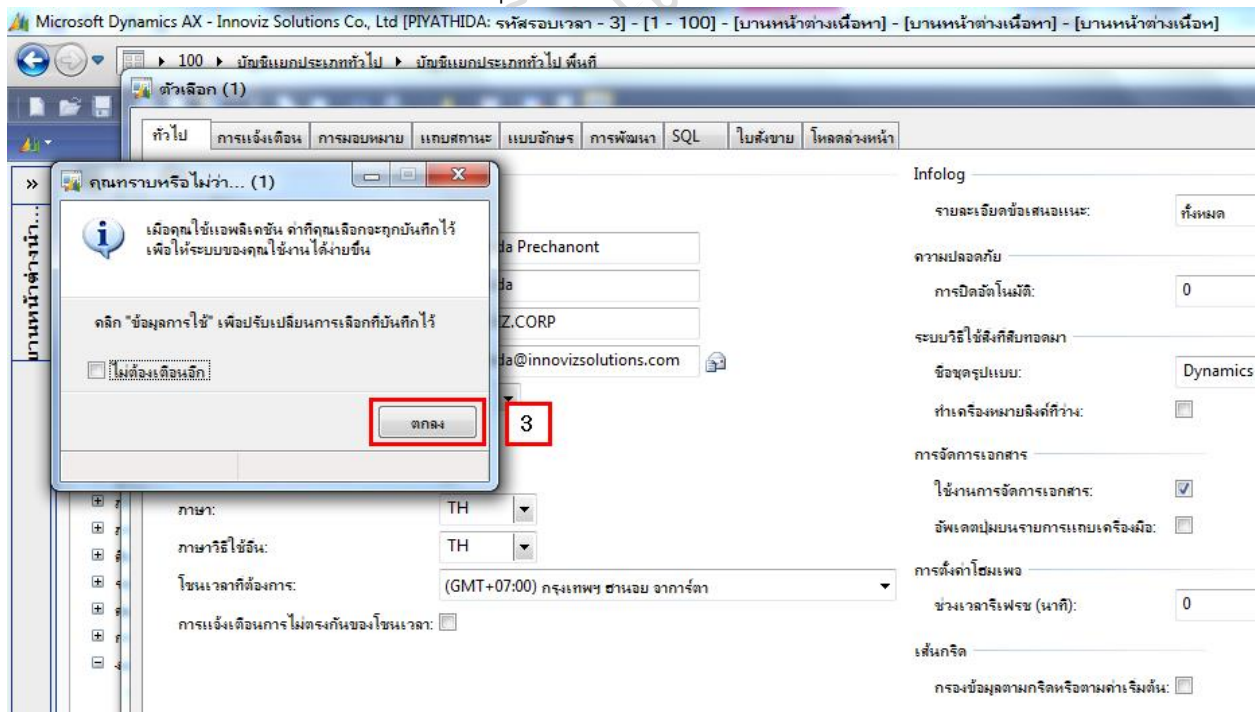


1.3 การแสดงรายละเอียดการทำงานในERP

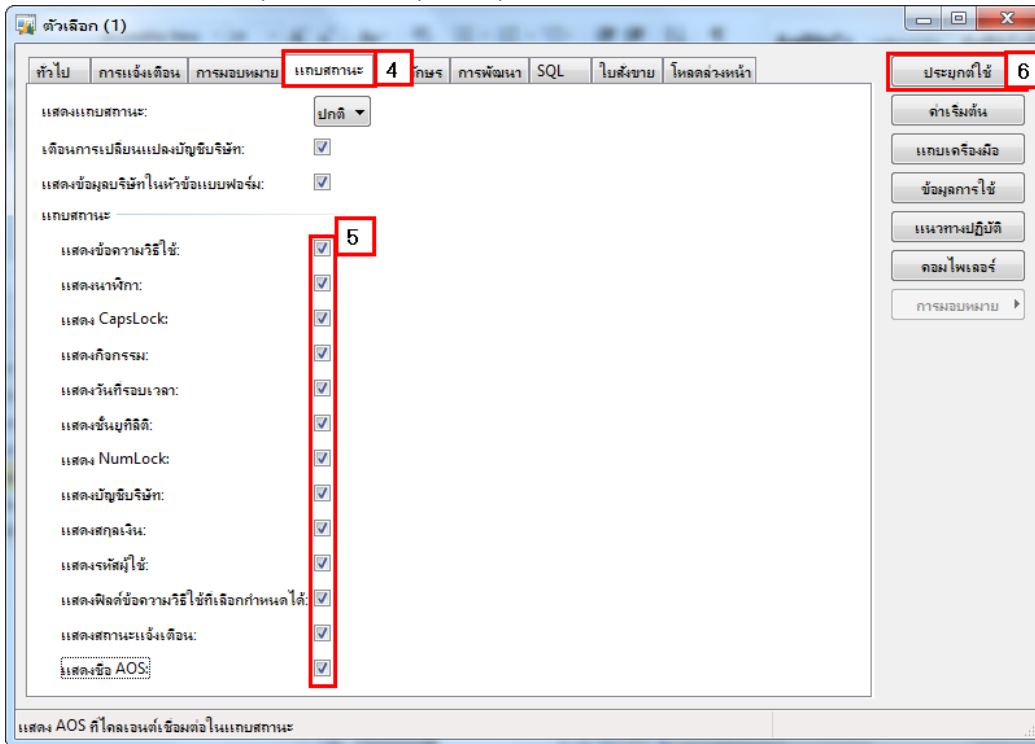
1.3.1 เมื่อเข้าไปโปรแกรมเรียบร้อยแล้ว กดปุ่มสามเหลี่ยมด้านบนซ้าย >> เครื่องมือ >> ตัวเลือก



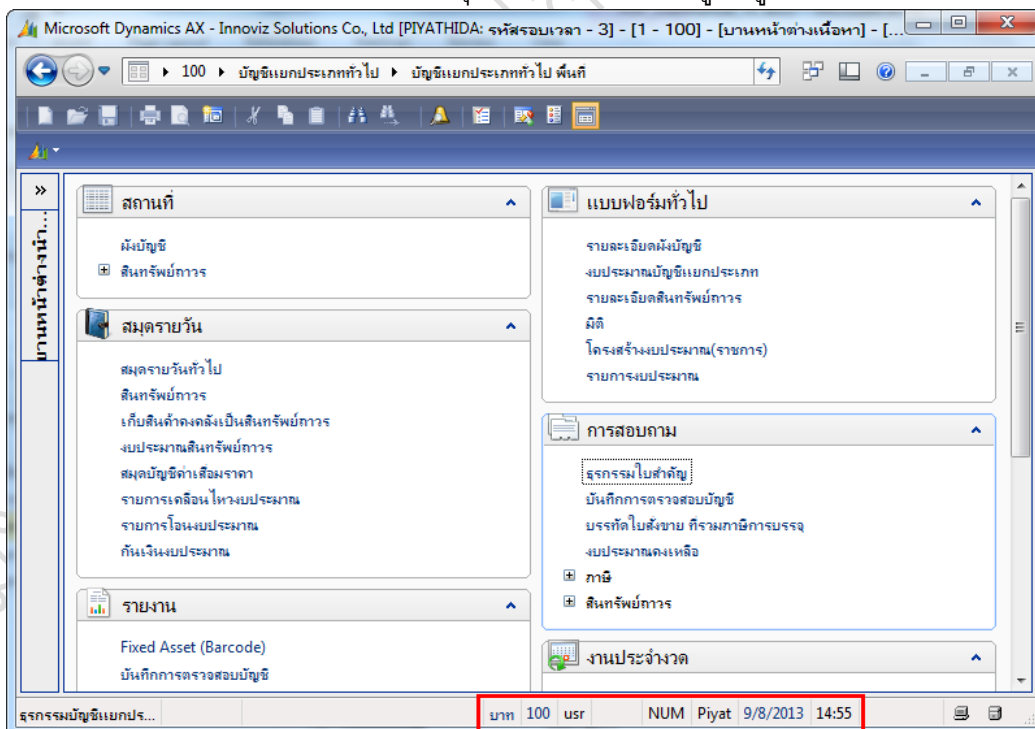
1.3.2 หากมีกล่องข้อความแสดงขึ้นมา กดปุ่มตกลง



1.3.3 แถบสถานะ ให้ติ๊กเลือกทุกช่อง และกดปุ่ม”ประยุกต์ใช้”

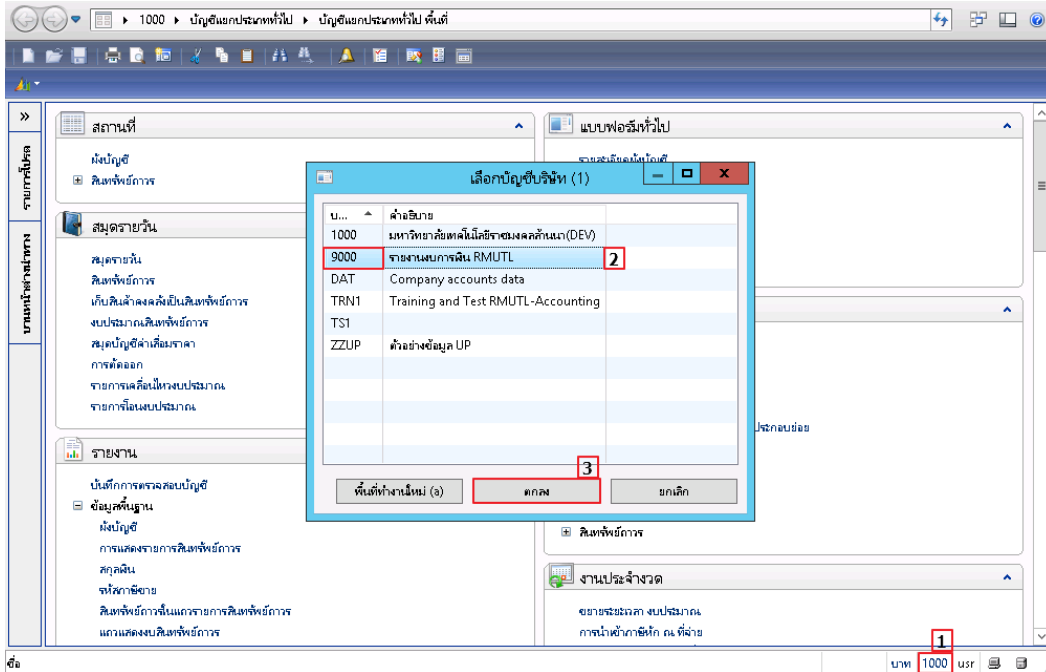


1.3.4 ระบบจะแสดงรายละเอียดการทำงาน เช่น สกูลเงิน บริษัทที่ทำงานอยู่ ชื่อผู้ใช้ รวมถึงวันที่และเวลาทำงาน

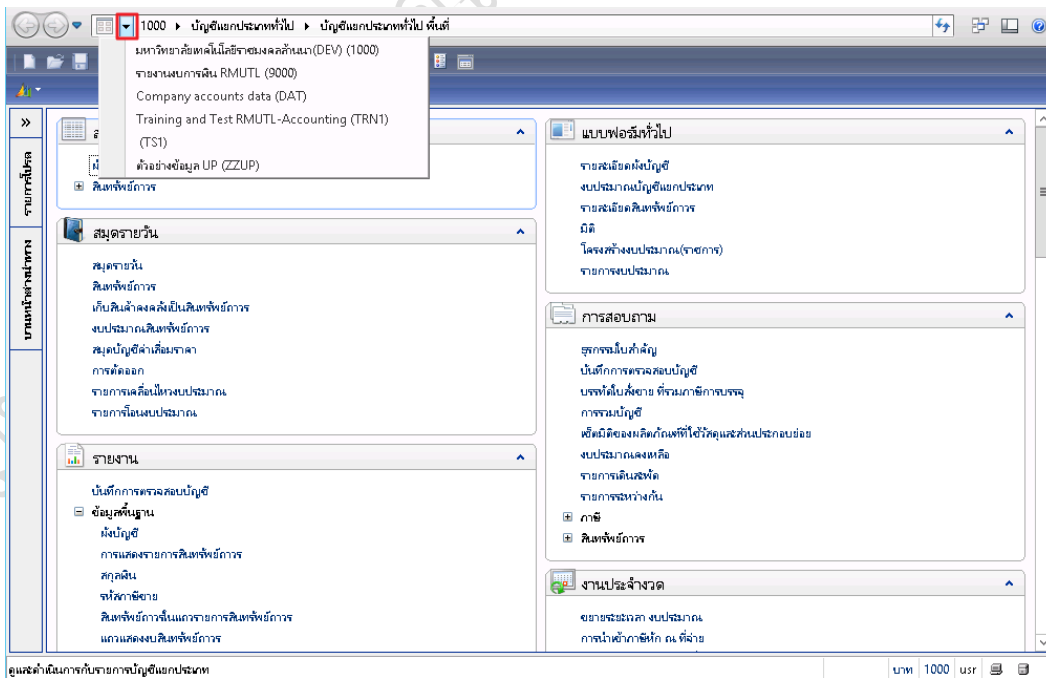


1.4 การเลือกบริษัทในการทำงานในระบบERP

1.4.1 การทำงานทุกครั้งให้สังเกตที่มุมล่างขวาว่าทำงานอยู่ที่สำนักงานใด หากต้องการเปลี่ยนให้คลิกที่รหัสสำนักงานแล้ว เลือกรหัสที่ต้องการ กดเลือก เช่นระบบแสดง 1000 แต่หากต้องการเปลี่ยน ให้เลื่อนเมาส์ไปที่9000 และเลือกสำนักงานที่ต้องการ กดปุ่ม ตกลง

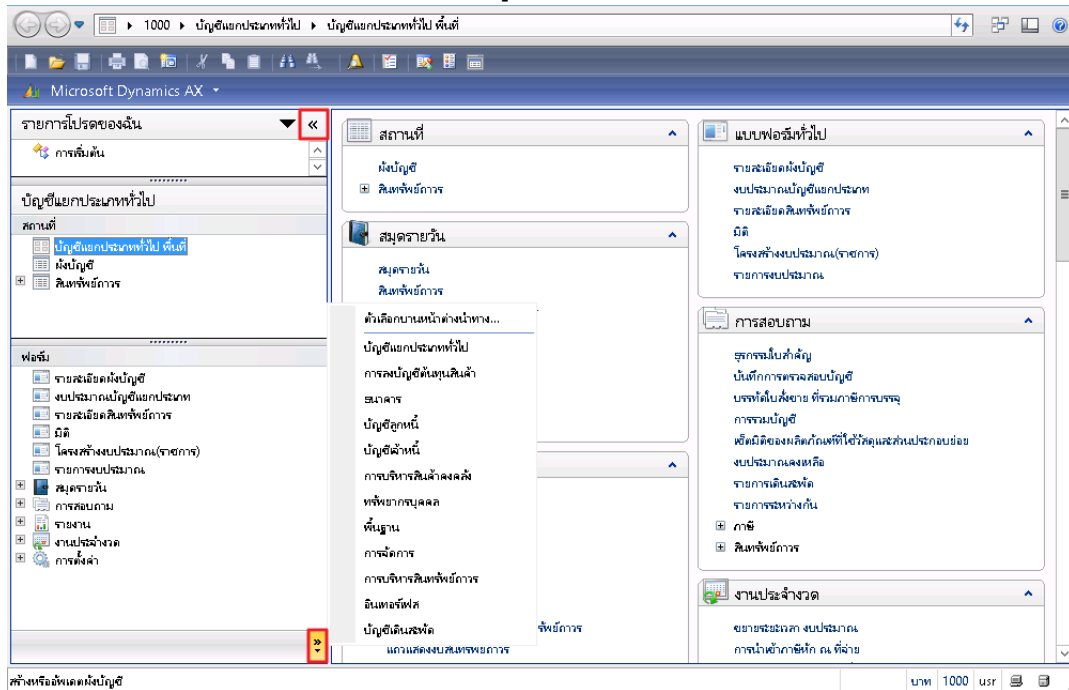


หรือกดลูกศรตามภาพแล้วกด เลือกรหัสสำนักงานที่ต้องการทำรายการ

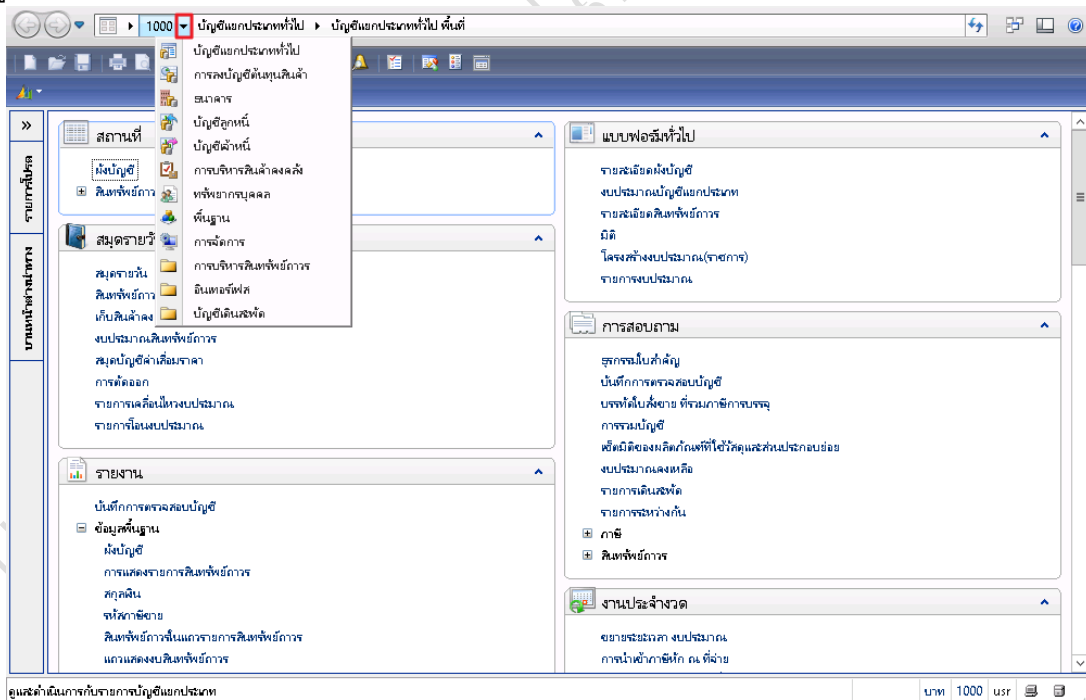


1.5 การเลือกระบบที่ต้องการทำรายการในระบบERP

1.5.1 การเลือกระบบที่ต้องการทำรายการสามารถดูภาพ ตามภาพ

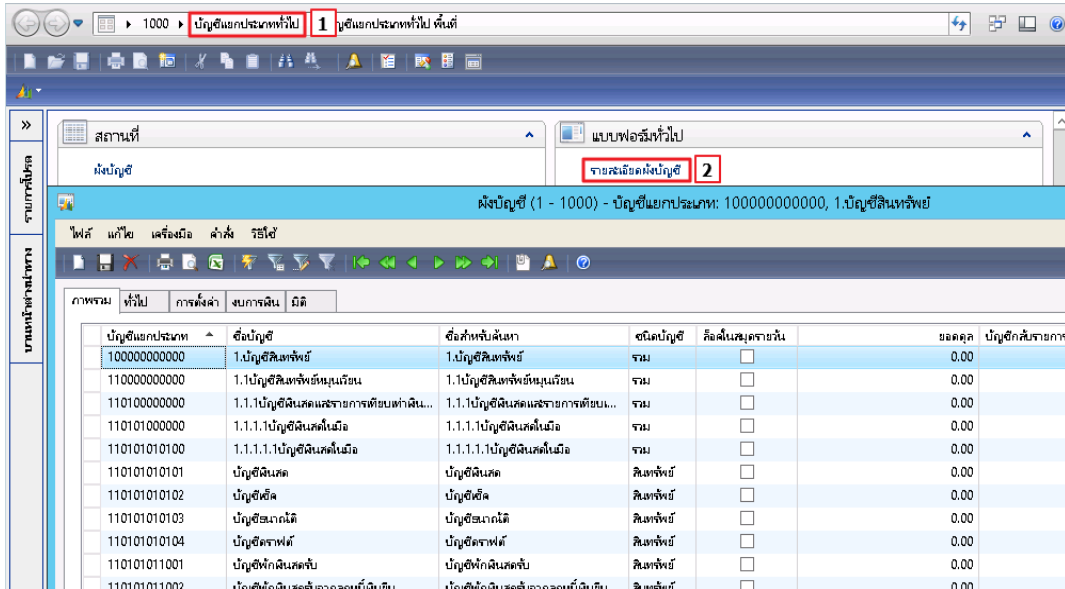


หรือกดดูภาพแล้วกด เลือก ระบบที่ต้องการทำรายการ

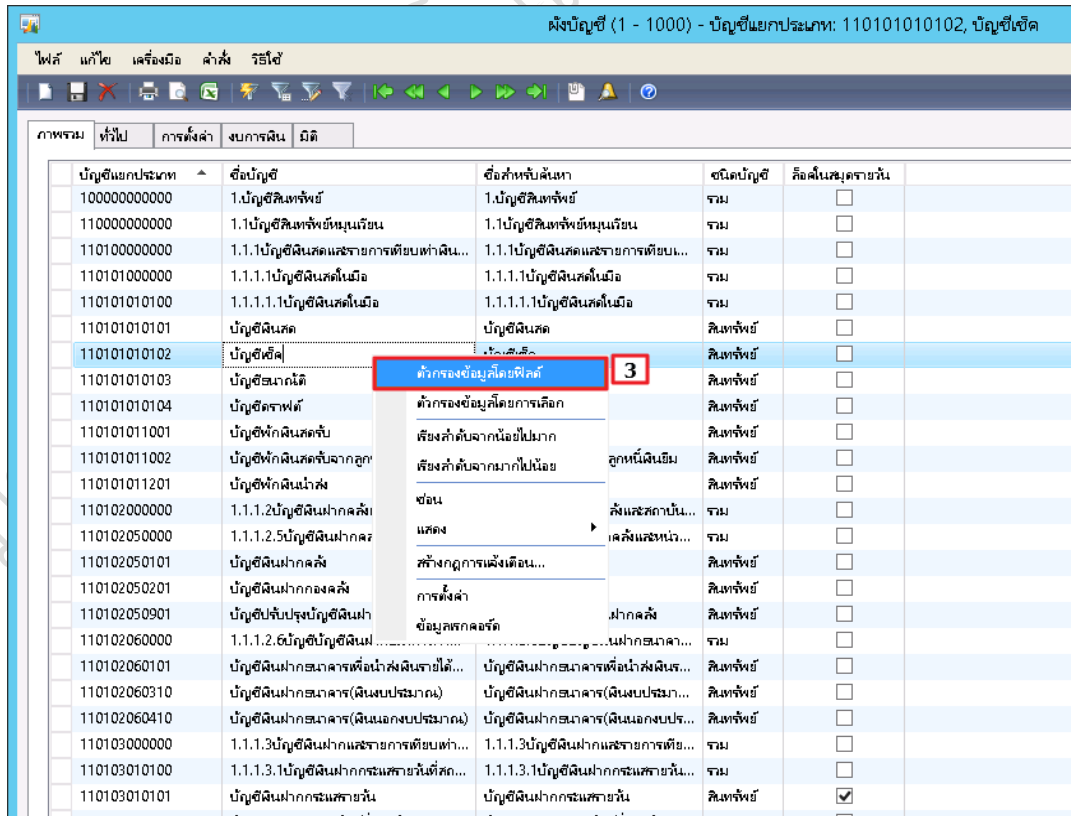


1.6 การกรองข้อมูล

1.6.1 ระบบERPสามารถกรองข้อมูลตามที่ต้องการได้ (เหมือนโปรแกรมExcel) เช่น การกรองข้อมูลในผังบัญชี
 เข้าที่ : ระบบบัญชีแยกประเภท >> แบบฟอร์มทั่วไป >> รายละเอียดผังบัญชี

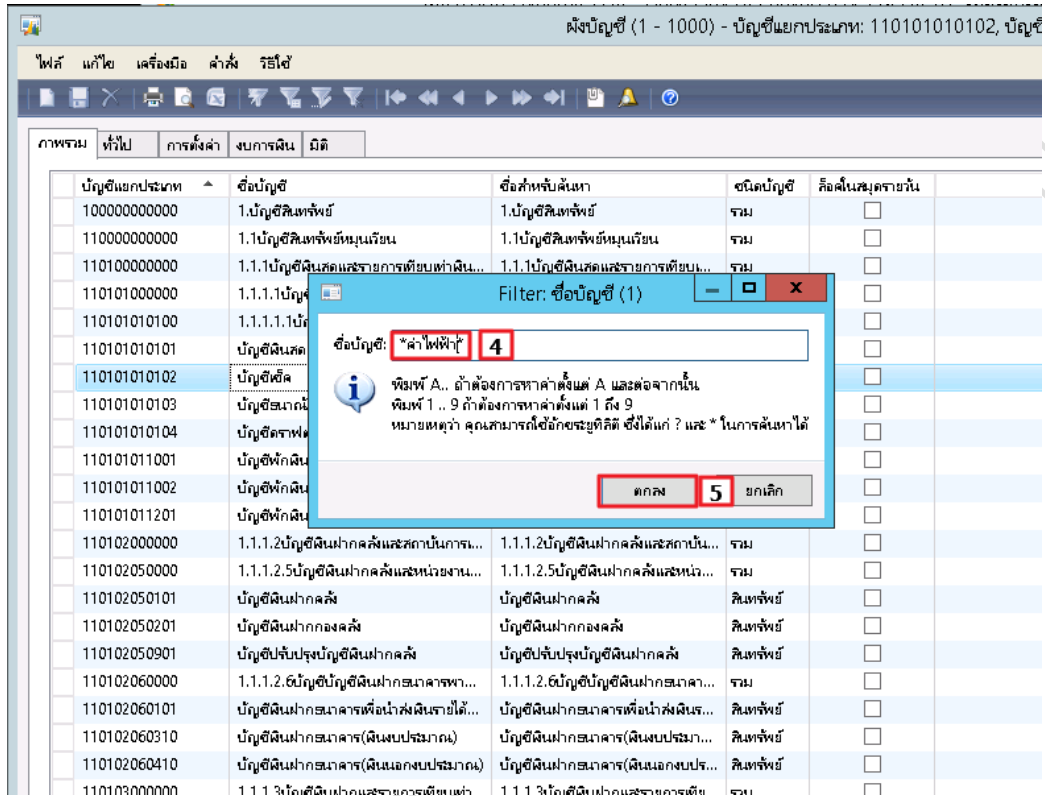


1.6.2 นำเมาส์ไปคลิกขวาที่คอลัมน์ที่ต้องการกรองข้อมูล เลือกตัวกรองข้อมูลโดยฟิลต์ จากนั้นพิมพ์ข้อความที่ต้องการกรอง เช่น คำว่า “ค่าไฟฟ้า” ที่คอลัมน์ชื่อบัญชี

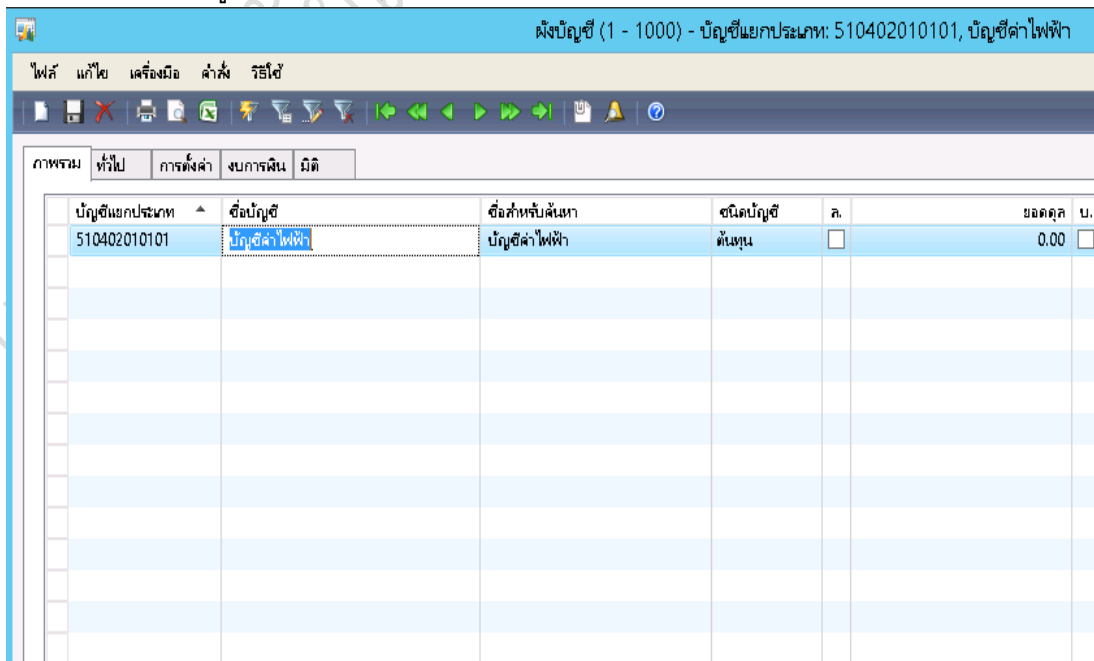


1.6.3 พิมพ์คำว่า “ค่าไฟฟ้า”ในกล่อง ดึงภาพ และกดปุ่มตกลง

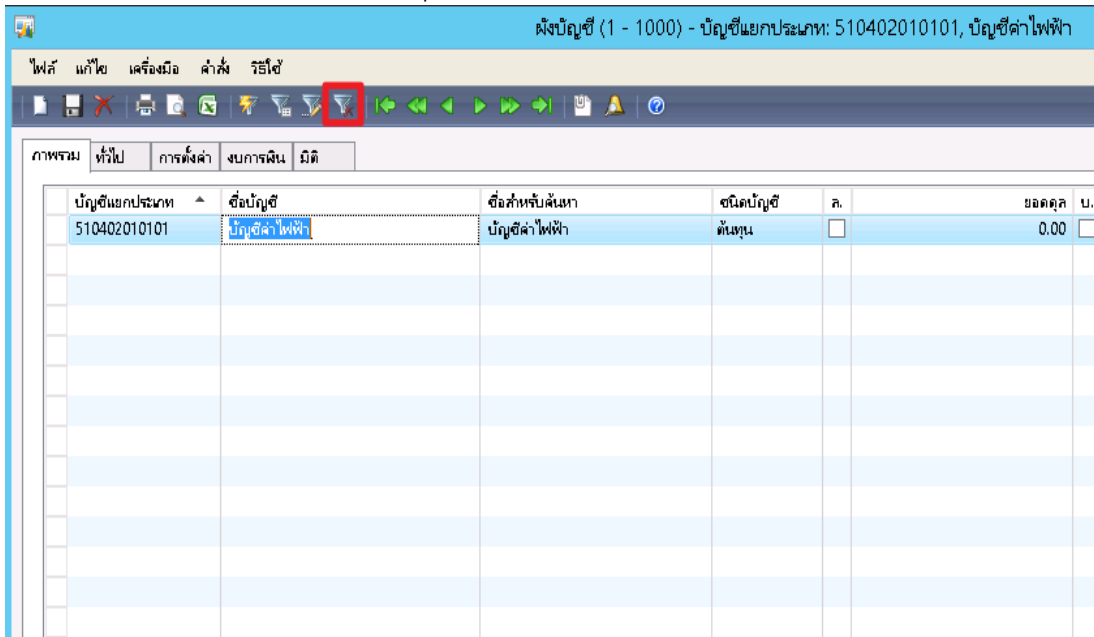
- หมายเหตุ:**
- *ค่าไฟฟ้า* = กรองคำว่าค่าไฟฟ้า ที่เป็นส่วนประกอบของค่า
 - ค่าไฟฟ้า* = กรองคำที่ขึ้นต้นด้วยคำว่า ค่าไฟฟ้า
 - *ค่าไฟฟ้า = กรองคำว่าที่ลงท้ายด้วยคำว่า ค่าไฟฟ้า



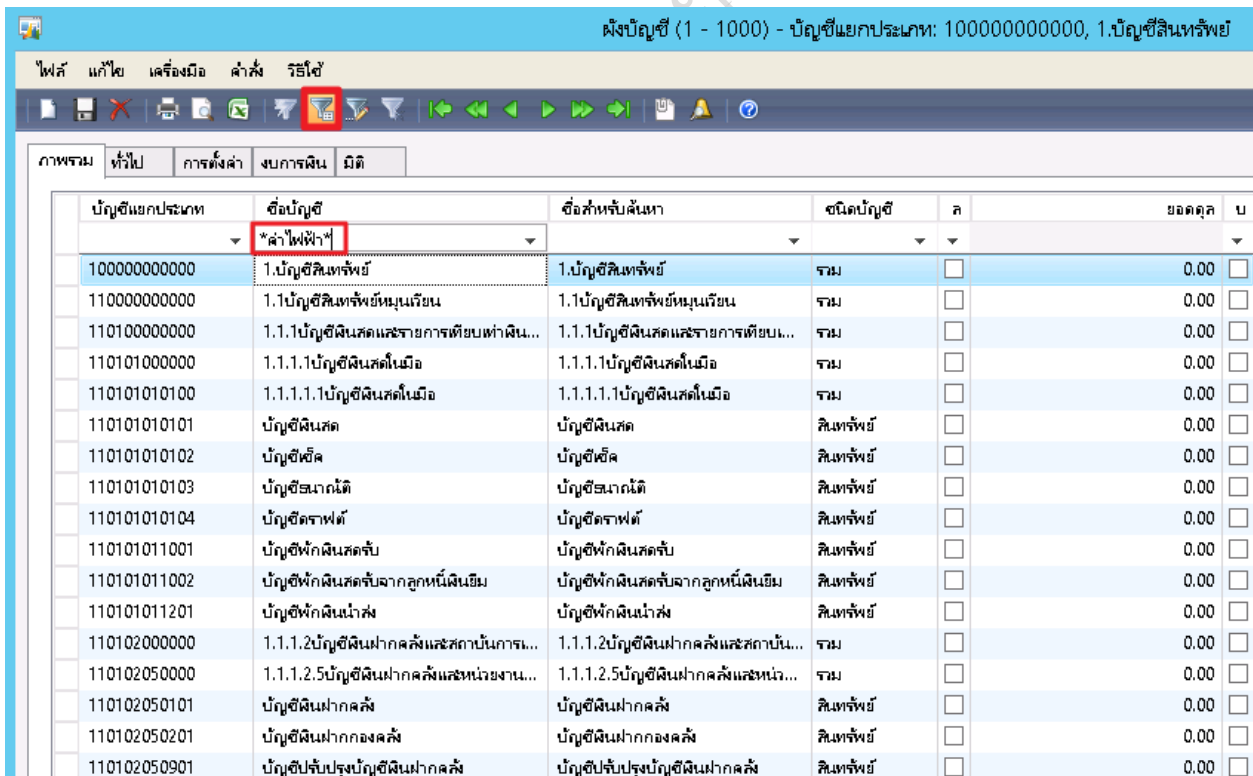
1.6.4 ระบบจะกรองข้อมูลเฉพาะชื่อบัญชีที่ประกอบไปด้วยคำว่า “ค่าไฟฟ้า” เท่านั้น



1.6.5 หากต้องการยกเลิกการกรอง ให้เลือกปุ่ม ดึงภาพ



1.6.6 ทั้งนี้สามารถเลือกปุ่ม การกรองข้อมูลตามกริดได้ และพิมพ์ข้อความที่ต้องการแทนการใช้ตัวกรองข้อมูลโดยฟิลต์



1.7 การสร้างลำดับหมายเลข

1.7.1 การสร้างลำดับหมายเลขจะเป็นพื้นฐานการสร้างรหัสต่างๆในระบบERP

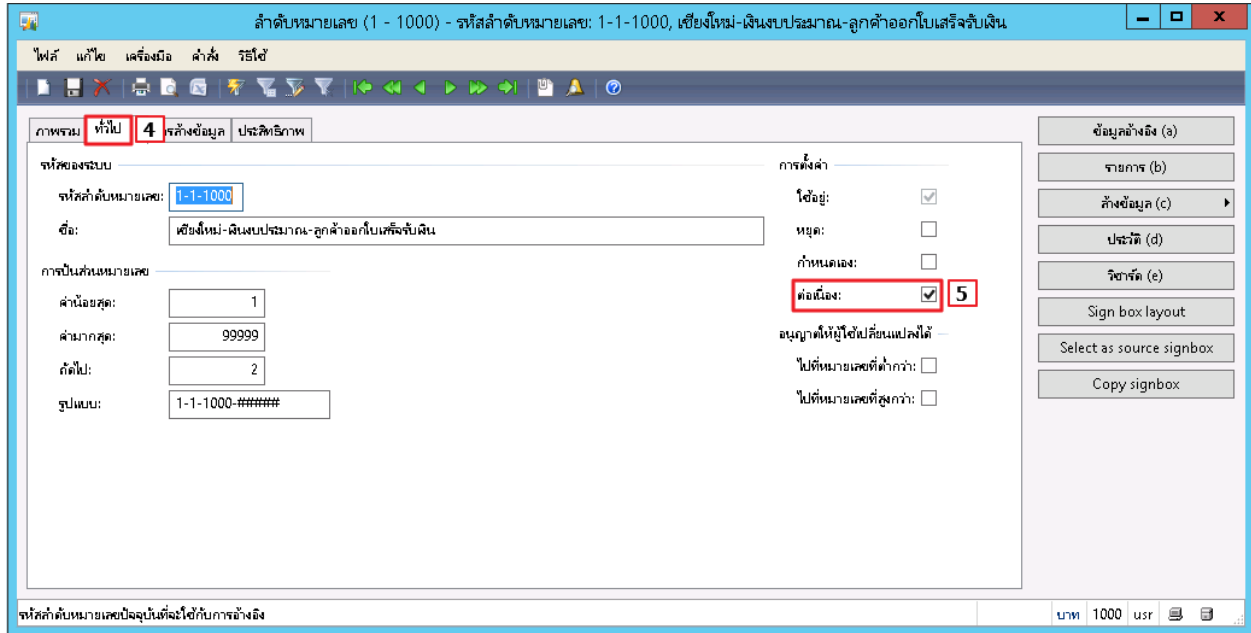
เข้าที่ : ระบบพื้นฐาน >> การตั้งค่า >> ลำดับหมายเลข >> ลำดับหมายเลข >> กดสร้าง

รายการชอกรับเงินงบประมาณ	รหัสลำดับหมายเลข	ชื่อ	ค่าน้อยสุด	ค่ามากที่สุด	ถัดไป	รูปแบบ
<input type="checkbox"/>	1-1-1000	เชียงใหม่-เงินงบประมาณ-ลูกค้าออกใบเสร็จรับเงิน	1	99999	2	1-1-1000-#####
<input type="checkbox"/>	1-1-1100	เชียงใหม่-เงินงบประมาณ-บัญชีลูกหนี้เงิน-หน่วยงาน...	1	99999	1	1-1-1100-#####
<input type="checkbox"/>	1-1-1200	เชียงใหม่-เงินงบประมาณ-บัญชีลูกหนี้เงิน-บุคคลภาย...	1	99999	1	1-1-1200-#####
<input type="checkbox"/>	1-1-2100	เชียงใหม่-เงินงบประมาณ-บัญชีเจ้าหนี้เงิน-หน่วยงาน...	1	99999	1	1-1-2100-#####
<input type="checkbox"/>	1-1-2203	เชียงใหม่-เงินงบประมาณ-บัญชีเจ้าหนี้เงิน-บุคคลสร...	1	99999	3	1-1-2203-#####
<input type="checkbox"/>	1-1-2253	เชียงใหม่-เงินงบประมาณ-บัญชีเจ้าหนี้เงิน-นิติบุคคล...	1	99999	1	1-1-2253-#####
<input type="checkbox"/>	1-1-2300	เชียงใหม่-เงินงบประมาณ-บัญชีเจ้าหนี้เงิน-หน่วยงานภา...	1	99999	1	1-1-2300-#####

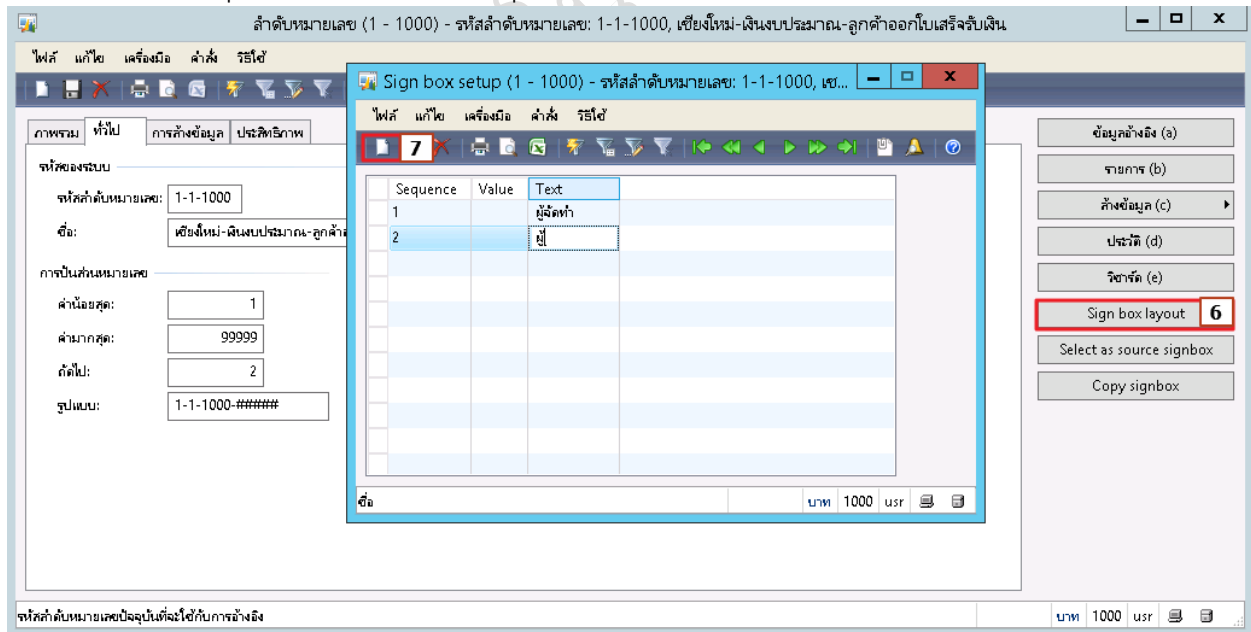
ฟิลด์	คำอธิบาย
ภาพรวม	
รหัสลำดับหมายเลข	ระบุนรหัสดำดับหมายเลข เช่น 1-1-##### YY = ปีการเงิน (พศ.) BBBBBB = กองทุน CC = ประเภทเอกสาร ได้แก่ JV = ใบสำคัญทั่วไป IF = ใบสำคัญนำเข้าบงกองทุนพื้นที่ IN = ใบสำคัญตั้งหนี้ลูกหนี้ใบอนุญาต
ชื่อ	ระบุชื่อของลำดับหมายเลข
ค่าน้อยสุด	ระบุ 1 เสมอ
ค่ามากที่สุด	ระบุ 9 เสมอ เช่น 9999 หมายถึง เลขที่ใบสำคัญสามารถรันต่อเรื่อยๆกันได้ถึง 10,000 เลขในปี (รวมเลขที่1ด้วย)
ถัดไป	เลขที่ถัดไปของใบสำคัญ โดยปกติระบบจะรันให้อัตโนมัติ
รูปแบบ	ระบุรูปแบบการรันของใบสำคัญ โดย # แทนลำดับที่ ทั้งนี้ # จะมี

ฟิลต์	คำอธิบาย
	จำนวนหลักเท่ากับค่ามากที่สุด

1.7.2 แถบทั่วไป ดึงเลือกต่อเนื่อง เพื่อให้ระบบรันเลขที่ให้อัตโนมัติ



1.7.3 จากนั้นกดปุ่ม Sign box lay out เพื่อระบุกล่องเซ็นต์



ฟิลต์	คำอธิบาย
Sequence	ระบุลำดับในการวางกล่องลายเซ็นต์ โดยลำดับที่ 1 อยู่ซ้ายล่างสุดของเอกสาร

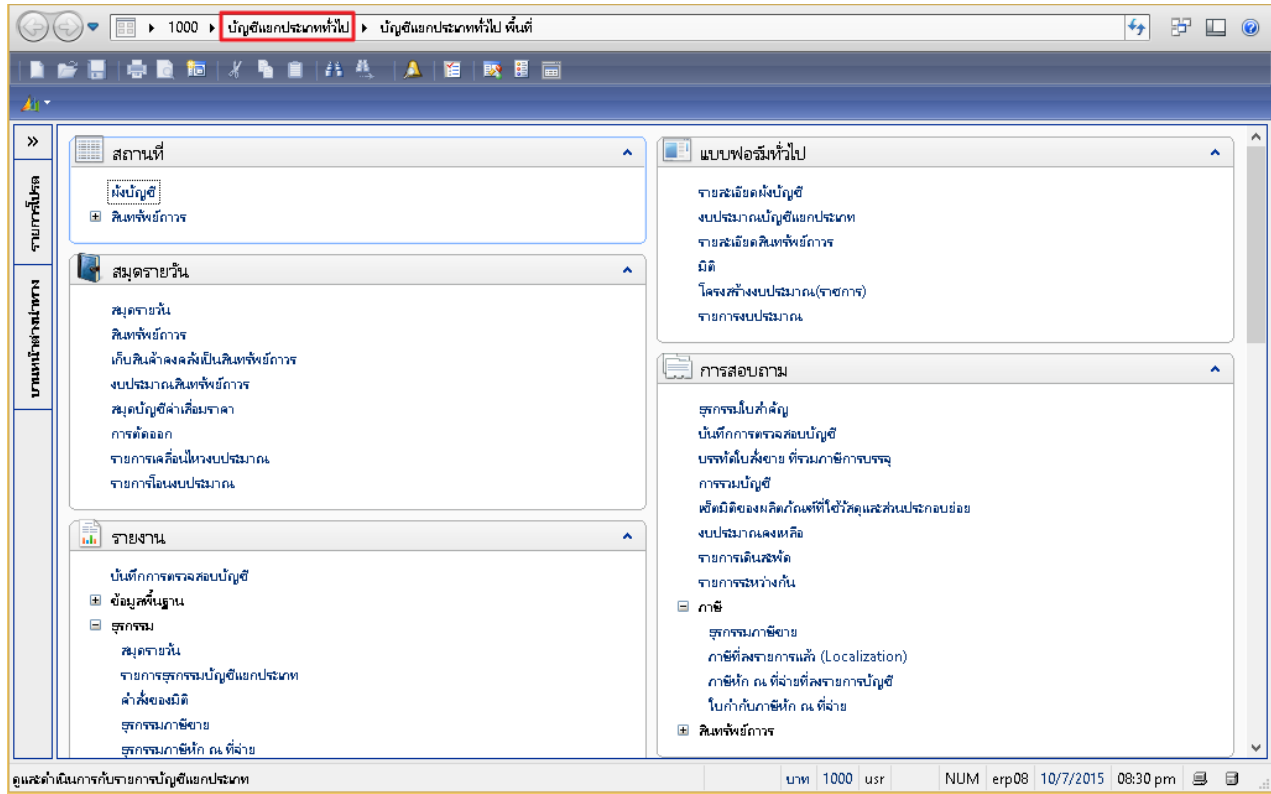
ฟิลด์	คำอธิบาย
Text	ระบุชื่อกล่องลายเซ็นต์

มหาวิทยาลัยเทคโนโลยีราชมงคลล้านนา

2. ระบบบัญชีแยกประเภท

1. ข้อมูลภาพรวมของระบบบัญชีแยกประเภท

หน้าจอการทำงาน ของระบบบัญชีแยกประเภท ที่จำเป็นต้องใช้มีดังนี้



1) แบบฟอร์มทั่วไป

แสดงส่วนข้อมูลหลักของระบบบัญชีแยกประเภท คือ ผังบัญชีและ มิติ

- ผังบัญชี - สามารถสร้าง เพิ่มเติม ปรับปรุง หรือลบ ผังบัญชี
- มิติ - สามารถสร้าง เพิ่มเติม ปรับปรุง หรือลบ มิติทางการเงิน

2) สมุดรายวัน

- สมุดรายวัน - เป็นการบันทึกรายการที่เกี่ยวข้องกับทางบัญชี เช่น การปรับปรุงดอกเบี้ย การปรับปรุงรายการที่ผิดพลาด

3) การสอบถาม

- รุกรกรมใบสำคัญ - เป็นการติดตามข้อมูลของรายการที่บันทึกบัญชี เช่น ติดตามเลขที่ใบสำคัญ เพื่อดูการบันทึกบัญชี ใบสำคัญ หรือ ที่หน้าต่างการทำรายการอยู่ส่วนใด
- งบประมาณคงเหลือ - เป็นการแสดงข้อมูลตั้งต้นของงบประมาณ และเปรียบเทียบระหว่างแผนงบประมาณและการใช้เงินงบประมาณระหว่างปี
- ภาษี - เป็นการแสดงใบกำกับภาษีหัก ณ ที่จ่ายทั้งหมด

4) รายงาน

- รุขกรรม - เป็นรายงานแสดงการเคลื่อนไหว ของบัญชีแยกประเภท
 - สมุดรายวัน – เพื่อดูสมุดรายวันในการบันทึกบัญชีแยกประเภท
 - รายการรุขกรรมบัญชีแยกประเภท – เพื่อดูรุขกรรมการเคลื่อนไหวแต่ละบัญชีแยกประเภท
 - คำสั่งมิตติ - เพื่อดูบัญชีแยกประเภท ตามมิตติต่างๆ เช่น ต้องการตรวจสอบบัญชีเงินสดในมือของหน่วยงาน
 - งานประจำงวด – เพื่อดูรายงานที่เกี่ยวกับงบการเงิน เช่น งบทดลอง งบแสดงฐานะทางการเงิน เป็นต้น
 - ภาษี – เพื่อดูรายงานเกี่ยวกับภาษีหัก ณ ที่จ่าย เช่น ภงด.1, ภงด.3, ภงด.53

5) งานประจำงวด

- การปิดปีบัญชีและยกยอดไปปีการเงินใหม่ - ใช้ในการปิดงวดบัญชีทุกๆปี เพื่อ โอนรายได้ ค่าใช้จ่าย ทุกมิตติ ไปที่บัญชี กำไรสะสม

6) การตั้งค่า

- พารามิเตอร์ - ก่อนที่จะเริ่มใช้ระบบบัญชีแยกประเภท จะต้องกำหนดค่าศูนย์กลางของระบบก่อนเสมอ โดยปกติจะเป็นการกำหนดเพียงครั้งเดียว
- งบการเงิน – การตั้งค่ามิตติที่ใช้สำหรับการดึงข้อมูล และการสร้างคอลัมน์และแถวสำหรับการออกรายงานงบการเงิน
- ภาษีหัก ณที่จ่าย – การตั้งค่ากลุ่มภาษีหัก ณ ที่จ่ายของผู้ประกอบการ และกลุ่มภาษีหัก ณ ที่จ่ายของสินค้าหรือบริการ และอัตราภาษีหัก ณ ที่จ่ายที่ใช้สำหรับคำนวณ
- รอบระยะเวลาบัญชี – การตั้งค่าปีบัญชีของระบบบัญชีแยกประเภท
- สมุดรายวัน – การตั้งค่าสมุดรายวันทั้งหมดที่ใช้ในระบบ
- งบประมาณ – การตั้งค่าปีงบประมาณ และรหัสงบประมาณ

2. การสร้างรอบระยะเวลาบัญชี

การกำหนดโครงสร้างงวดบัญชี โดยระบบจะทำการสร้างงวดบัญชีให้ 12 งวด คือ งวดบัญชี ซึ่งสำหรับมทร.ล้านนา ใช้งวดบัญชีตั้งแต่วันที่ 1 ตุลาคม ถึง 30 กันยายน

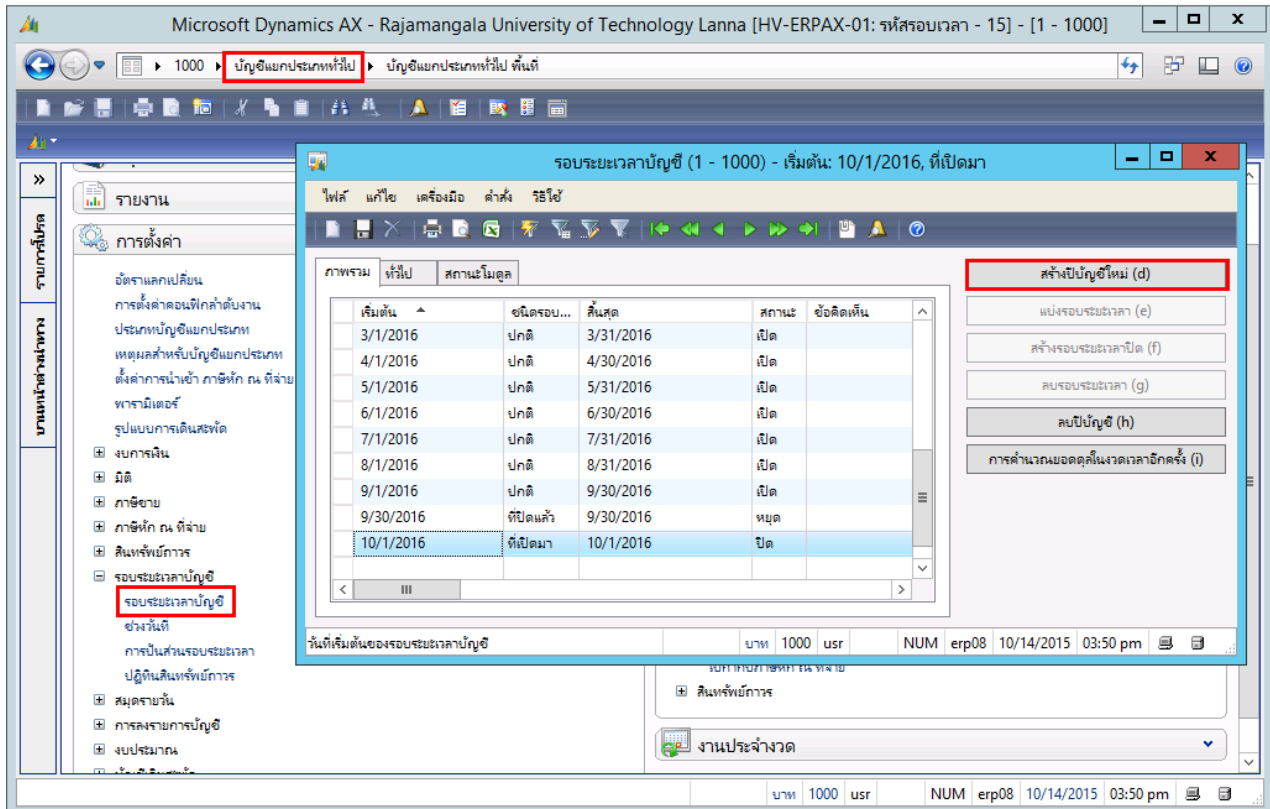
สถานะ – การแสดงสถานะของงวดบัญชี โดยมี 3 สถานะ ดังนี้

- 1) เปิด – การเปิดงวดบัญชีเพื่อให้สามารถบันทึกรายการ หรือแก้ไข
- 2) หยุด – การหยุดงวดบัญชีชั่วคราวเพื่อไม่ให้มีการแก้ไข ทั้งนี้งวดที่หยุดสามารถเปลี่ยนเป็นสถานะเปิดได้
- 3) ปิด – การปิดงวดบัญชีไม่ให้มีการแก้ไข ทั้งนี้งวดที่ปิดไม่สามารถเปลี่ยนเป็นสถานะเปิดได้อีก ดังนั้นจึงแนะนำให้หยุดงวดมากกว่าการปิด ทั้งนี้สถานะปิดจะมีเพียงงวดเดียวที่ระบบกำหนดมา

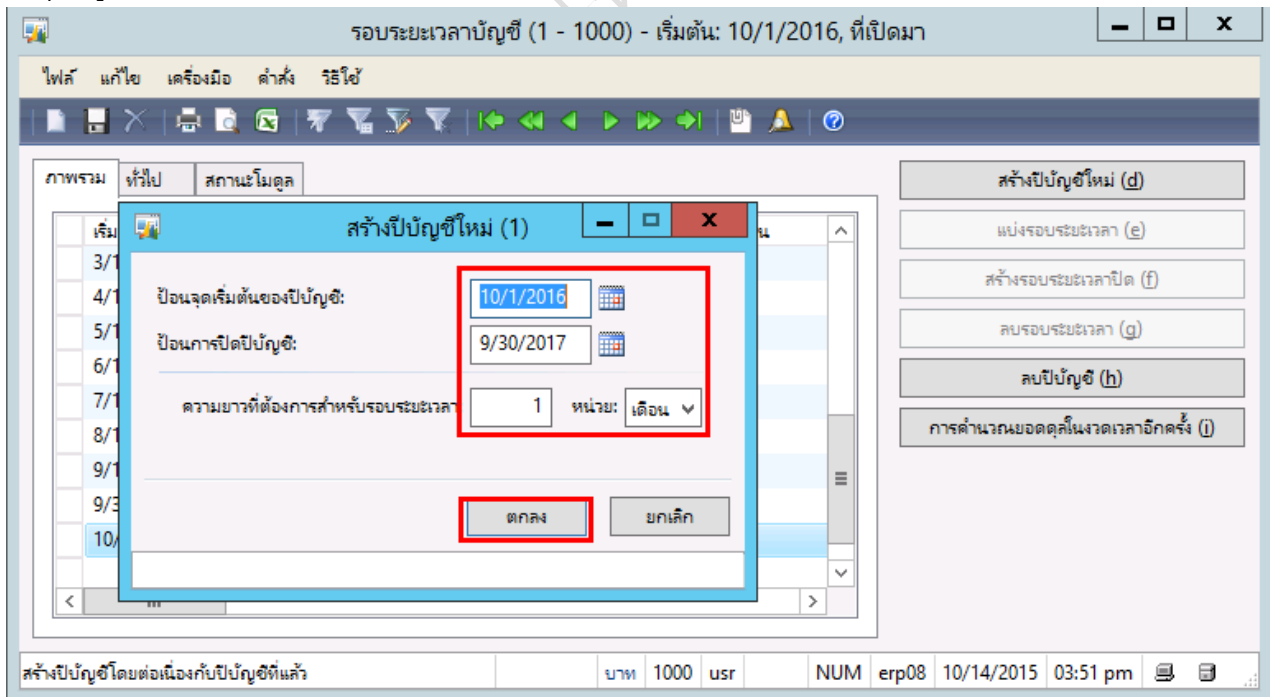
ชนิดรอบระยะเวลาบัญชี – การกรองชนิดข้อมูลเพื่อออกงบการเงินโดยสามารถเลือกได้ 3 ชนิด คือ

1. ที่เปิดมา – เป็นรายการยอดยกมาจากปีที่ผ่านมา
2. ปกติ – เป็นรายการยอดปัจจุบัน
3. ที่ปิดแล้ว – เป็นรายการยอดที่ปิดเพื่อยกไปในปีถัดไป

เลือก :ระบบบัญชีแยกประเภท >> การตั้งค่า >> รอบระยะเวลาบัญชี >> กดสร้างปีบัญชีใหม่



ระบุข้อมูล จากนั้นกด ตกลง








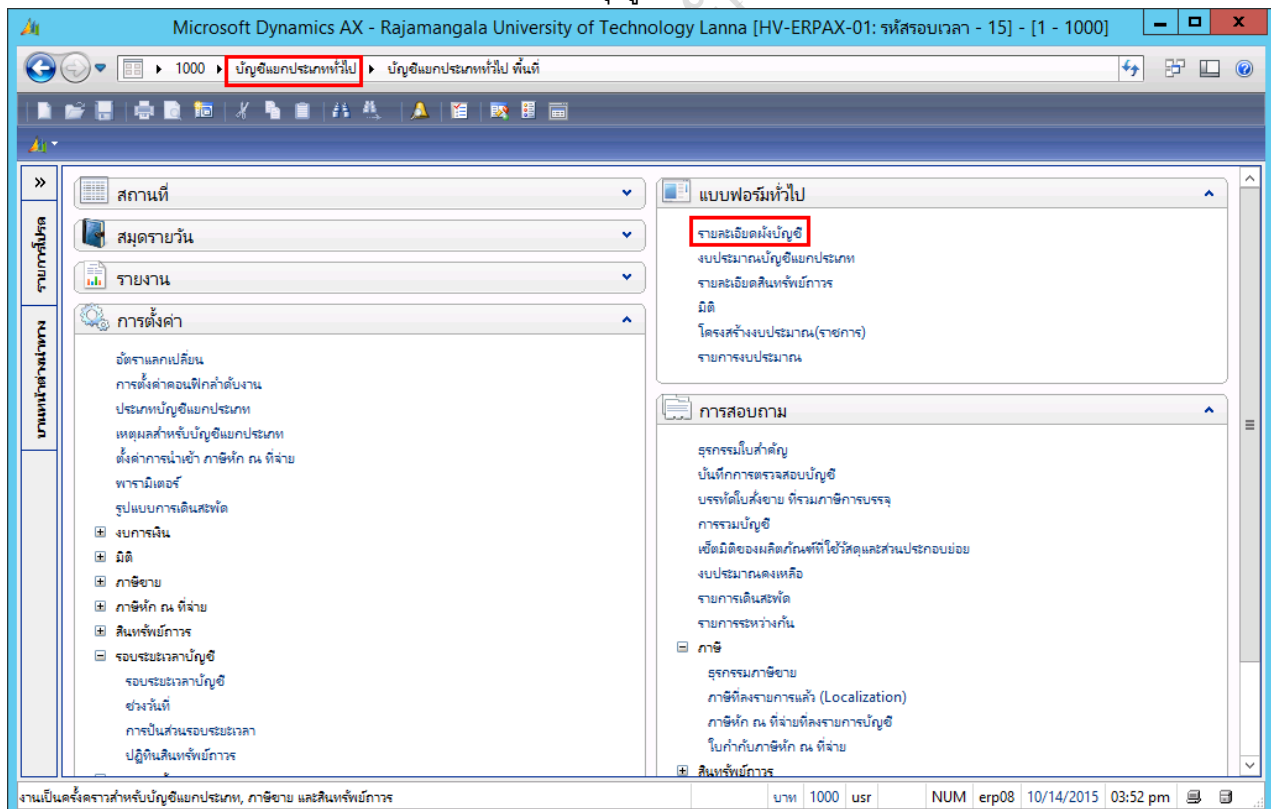
ฟิลด์	คำอธิบาย
บ้ือนจุดเริ่มต้นของปีบัญชี	ระบุวันแรกของปีบัญชี
บ้ือนการปิดปีบัญชี	ระบุวันสุดท้ายของปีบัญชี
ความยาวที่ต้องการสำหรับรอบระยะเวลา	1 เดือน

3. การสร้างผังบัญชี

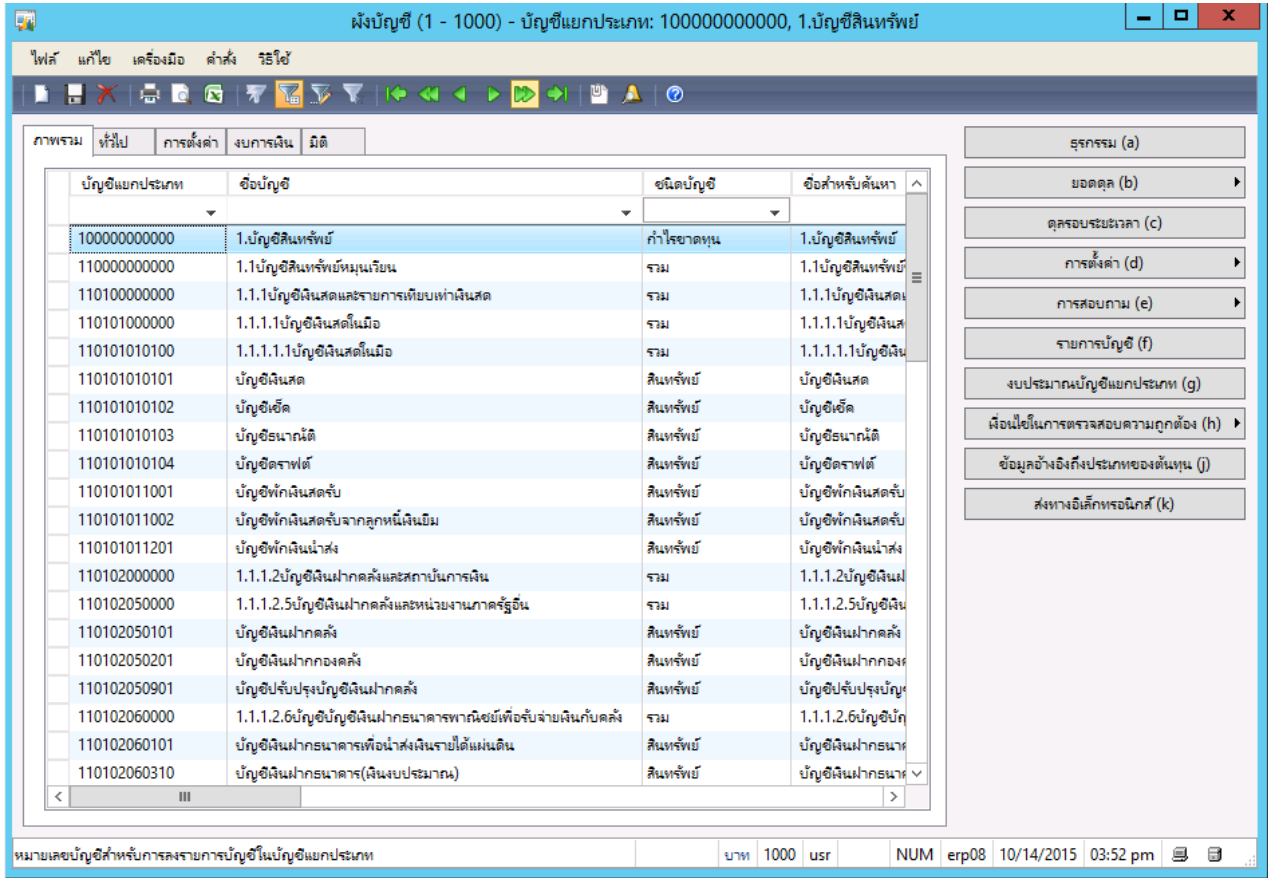
การกำหนดโครงสร้างข้อมูลหลักบัญชีแยกประเภท เป็นการจัดกลุ่มบัญชี(GL Account group) สำหรับบัญชีแยกประเภททั่วไป ที่มีคุณสมบัติคล้ายกันหรือเหมือนกันเข้าไว้เป็นกลุ่มเดียวกัน

เลือก : ระบบบัญชีแยกประเภท >> แบบฟอร์มทั่วไป >> รายละเอียดผังบัญชี

- 1) หากต้องการสร้าง กดปุ่มสร้าง 
- 2) หากต้องการบันทึก กดปุ่ม 
- 3) หากต้องการลบ กดปุ่มกากบาทสีแดง 
- 4) หากต้องการพิมพ์ กดปุ่มเครื่องพิมพ์ 
- 5) หากต้องการส่งออกเป็นExcel กดปุ่มรูป 



ระบบจะแสดงหน้าต่างของผังบัญชี



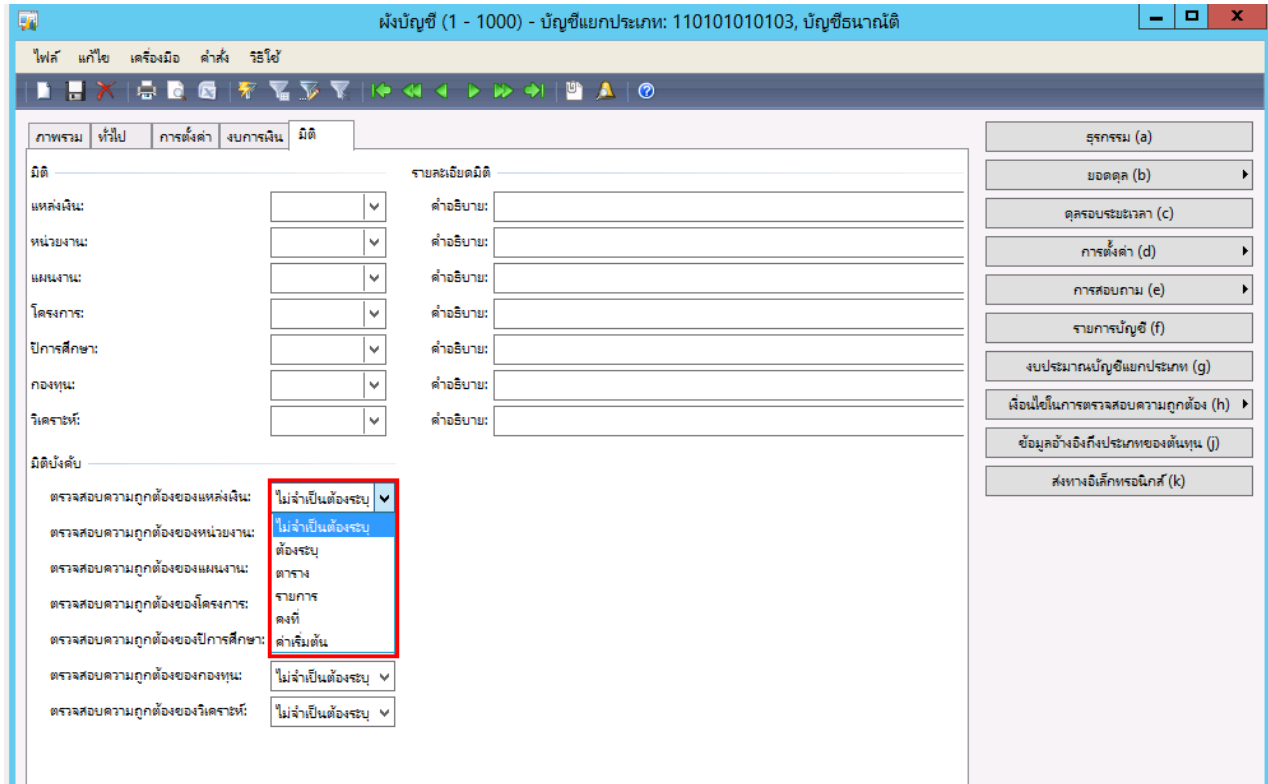
ฟิลด์	คำอธิบาย
แท็บภาพรวม	
บัญชีแยกประเภท	ระบุรหัสบัญชี
ชื่อบัญชี	ระบุชื่อบัญชี
ชื่อสำหรับค้นหา	ระบุชื่อย่อ
ชนิดบัญชี	ระบุประเภทของบัญชี ดูรายละเอียดที่หัวข้อถัดไป ประเภทบัญชี
คลิกในสมุดรายวัน	คลิกเพื่อไม่ต้องการให้คีย์ผ่านระบบบัญชีแยกประเภทโดยตรง แต่ให้บันทึกผ่านระบบย่อยต่างๆแทน

ประเภทบัญชี (Account Type)

ชนิดบัญชี	คำอธิบาย
กำไรขาดทุน	ใช้สำหรับบัญชีประเภทรายได้และค่าใช้จ่าย
รายได้	ใช้สำหรับบัญชีประเภทรายได้ซึ่งมีลักษณะเช่นเดียวกับบัญชีประเภท กำไรขาดทุน แต่เป็นการแจกแจงประเภทให้ชัดเจนยิ่งขึ้นเพื่อใช้ในการออกงบการเงิน
ต้นทุน	ใช้สำหรับบัญชีประเภทค่าใช้จ่ายซึ่งมีลักษณะเช่นเดียวกับบัญชีประเภท กำไรขาดทุน แต่เป็นการแจกแจงประเภทให้ชัดเจนยิ่งขึ้นเพื่อใช้ในการออกงบการเงิน
ยอดดุล	ใช้สำหรับบัญชีประเภทงบดุล
สินทรัพย์	ใช้สำหรับบัญชีประเภทสินทรัพย์ ซึ่งมีลักษณะเช่นเดียวกับประเภท ยอดดุล แต่เป็นการแจกแจงประเภทให้ชัดเจนเพื่อใช้ในการจัดทำงบการเงิน
หนี้สิน	ใช้สำหรับบัญชีประเภทหนี้สินซึ่งมีลักษณะเช่นเดียวกับประเภท ยอดดุล แต่เป็นการแจกแจงประเภทให้ชัดเจนเพื่อใช้ในการจัดทำงบการเงิน
รวม	ใช้กับบัญชีที่เป็นบัญชีรวมยอดซึ่งสามารถตั้งค่าบัญชียอดรวมได้ทุกช่วงบัญชีที่ต้องการให้มีการรวมยอด
หัวข้อ	ใช้เพื่อแสดงการแบ่งกลุ่มบัญชี โดยที่ประเภทบัญชีนี้ไม่สามารถที่จะบันทึก รายการทางบัญชีหรือแสดงตัวเลขทางการเงินได้

กำหนดการควบคุมการบันทึกมิติทางบัญชี ของแต่ละบัญชี

หากต้องการที่จะทราบรายได้และค่าใช้จ่ายแยกตามมิติ เพื่อให้ได้ข้อมูลตามที่ต้องการนั้น การบันทึกการรายการรายได้หรือค่าใช้จ่ายจะต้องระบุมิติทางบัญชี โดยก่อนที่จะบันทึกการรายการจะต้องกำหนดที่รหัสบัญชีในกลุ่มรายได้และค่าใช้จ่ายว่า จะบังคับให้ระบุ หรือไม่ระบุก็ได้ กำหนดแยกในแต่ละรหัสบัญชี



มิติบังคับ	คำอธิบาย
ไม่จำเป็นต้องระบุ	บัญชีนี้สามารถบันทึกการรายได้ทุก มิติ ที่มีการสร้างไว้ใน ตาราง
ต้องระบุ	ระบบจะบังคับให้ระบุมิติสำหรับบัญชีนี้ในการทำรายการทุกครั้ง
ตาราง	บัญชีนี้สามารถบันทึกการรายได้เฉพาะ มิติ ที่ได้ทำการระบุไว้ที่ฟิลด์ มิติข้างบนเท่านั้น
รายการ	บัญชีนี้สามารถบันทึกการรายได้เฉพาะ มิติ ที่กำหนดไว้ ซึ่งสามารถกำหนดรายการ ที่ ปุ่ม >> เงื่อนไขการตรวจสอบความถูกต้อง >> มิติ ในผังบัญชี

มิติบังคับ	คำอธิบาย
<p>คงที่</p>	<p>ไม่ว่าขณะทำการรายการจะระบุมิติใดหรือไม่ระบุมิติก็ตาม ระบบจะตั้งมิติตามที่กำหนดไว้ข้างบนเสมอ</p>
<p>ค่าเริ่มต้น</p>	<p>บัญชีนี้จะแสดงค่าที่ระบุในฟิลด์ มิติ ที่กำหนดไว้ข้างบน แต่สามารถเปลี่ยนแปลงได้เมื่อบันทึกรายการ</p>

การกำหนดบัญชีคุม

ในกรณีที่เป็นบัญชีคุมยอดที่มีบัญชีแยกประเภทย่อยประกอบ เช่นบัญชีลูกหนี้ บัญชีเจ้าหนี้ บัญชีธนาคาร บัญชีสินทรัพย์ถาวร การกำหนดโครงสร้างรหัสบัญชีแยกประเภท จำเป็นจะต้องล็อกเพื่อไม่ให้ติรรายการบัญชีโดยตรง

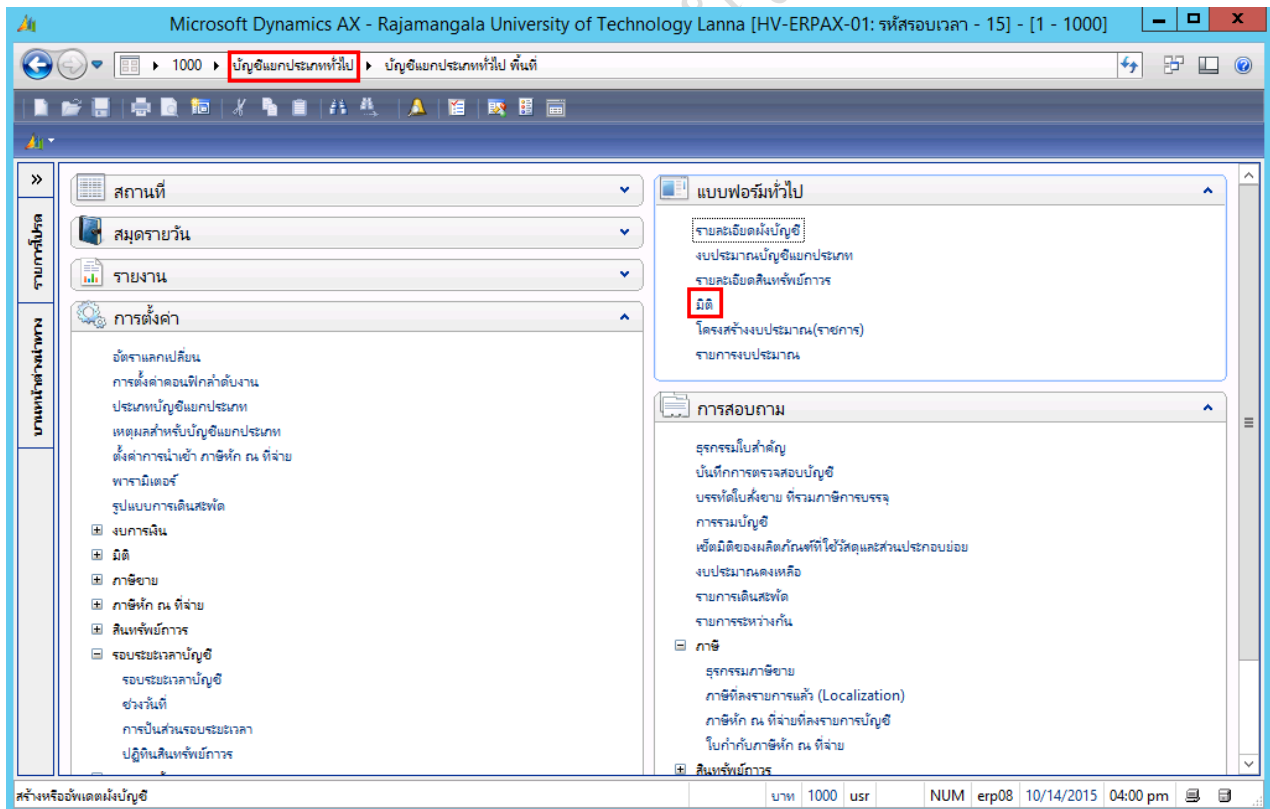
บัญชีแยกประเภท	ชื่อบัญชี	ชนิดบัญชี	ล็อกในสมุดรายวัน
110103010101	บัญชีเงินฝากกระแสรายวัน	สินทรัพย์	☑
110103010201	บัญชีเงินฝากออมทรัพย์	สินทรัพย์	☑
110103019910	บัญชีเงินฝากไม่มีรายตัว(เงินฝากบัญชีCashManagement)	สินทรัพย์	☑
110201010101	บัญชีลูกหนี้เงินเืม-ในงบประมาณ	สินทรัพย์	☑
110201010102	บัญชีลูกหนี้เงินเืม-นอกงบประมาณ	สินทรัพย์	☑
110205019399	บัญชีลูกหนี้เืม-หน่วยงานภาครัฐ	สินทรัพย์	☑
110205019499	บัญชีลูกหนี้เืม-บุคคลภายนอก	สินทรัพย์	☑
110401010110	บัญชีเงินฝากประจำ	สินทรัพย์	☑
110401010410	บัญชีเงินฝากประจำ-Interface	สินทรัพย์	☑
110601011202	บัญชีลูกหนี้เงินเืมตรงจ่าย	สินทรัพย์	☑
110601011203	บัญชีใบสำคัญตรงจ่าย-เงินตรงจ่ายราชการ	สินทรัพย์	☑
120301010501	บัญชีเงินฝากประจำ-ระบบยาว-Interface	สินทรัพย์	☑
210101010102	บัญชีเจ้าหนี้-หน่วยงานภายในมหาวิทยาลัย	หนี้สิน	☑
210102019801	บัญชีเจ้าหนี้เืม-หน่วยงานภาครัฐ	หนี้สิน	☑
210102019901	บัญชีเจ้าหนี้เืม-บุคคลภายนอก	หนี้สิน	☑
210204010201	บัญชีใบสำคัญค้างจ่าย	หนี้สิน	☑
100000000000	1.บัญชีสินทรัพย์	รวม	☐
110000000000	1.1บัญชีสินทรัพย์หมุนเวียน	รวม	☐

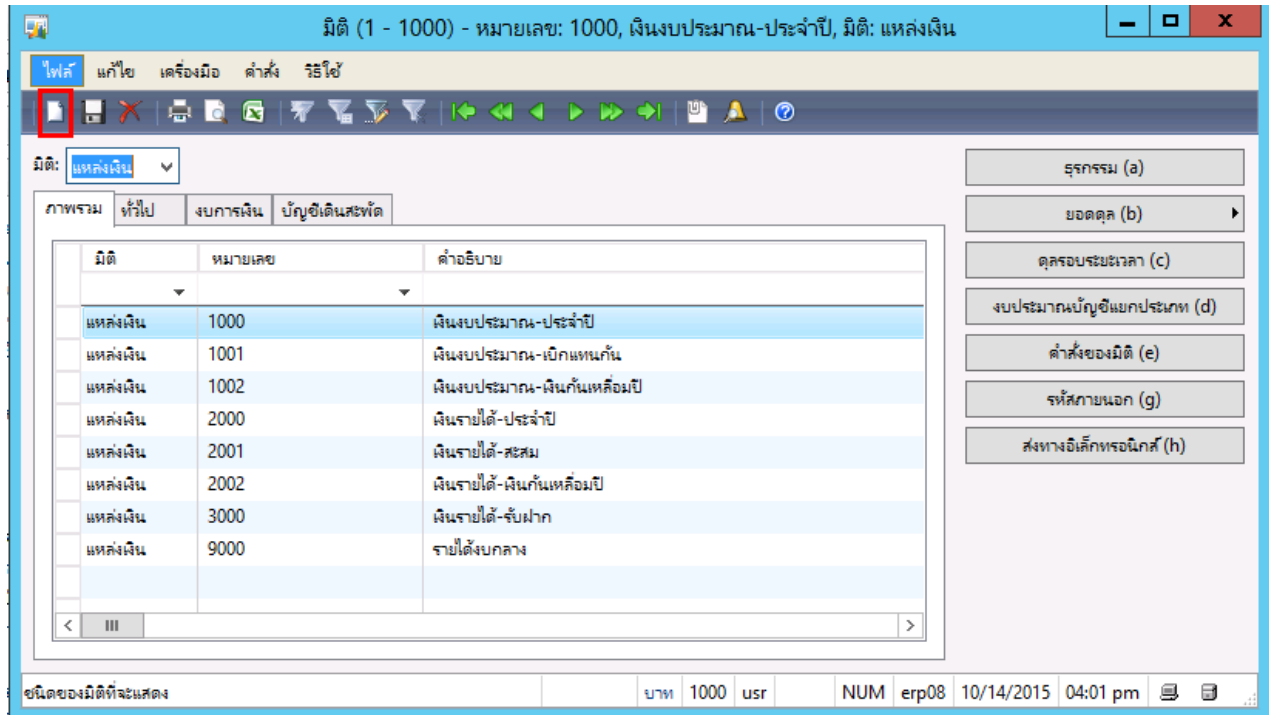
4. การสร้างมิติ

การกำหนดโครงสร้างข้อมูลมิติ เป็นการกำหนดมิติสำหรับการวิเคราะห์มุมมองข้อมูลแบ่งแยกตามประเภทได้ชัดเจนในรูปแบบเชิงลึก เช่น รายได้และค่าใช้จ่าย นอกจากนี้ มทร.ล้านนา สามารถวิเคราะห์ค่าใช้จ่ายแต่ละโครงการได้อย่างละเอียด แยกตามมิติ และประเภทของค่าใช้จ่ายได้ โครงสร้างการกำหนดข้อมูลมิติในระบบบัญชีแยกประเภททั่วไป กำหนดได้ 3 มิติเพื่อนำไปใช้ในการบันทึกข้อมูลกับรายการทางบัญชีกับรายงานในระบบงานบัญชี, ระบบลูกหนี้, ระบบเจ้าหนี้, ระบบธนาคาร, ระบบการจัดซื้อจัดจ้าง,ระบบสินค้าคงคลัง,ระบบงบประมาณ

i. เลือกระบบบัญชีแยกประเภท >> แบบฟอร์มทั่วไป >> มิติ >> กดปุ่มสร้าง

1. หากต้องการสร้าง กดปุ่มสร้าง
2. หากต้องการบันทึก กดปุ่ม
3. หากต้องการลบ กดปุ่มกากบาทสีแดง
4. หากต้องการพิมพ์ กดปุ่มเครื่องพิมพ์
5. หากต้องการส่งออกเป็นExcel กดปุ่มรูป





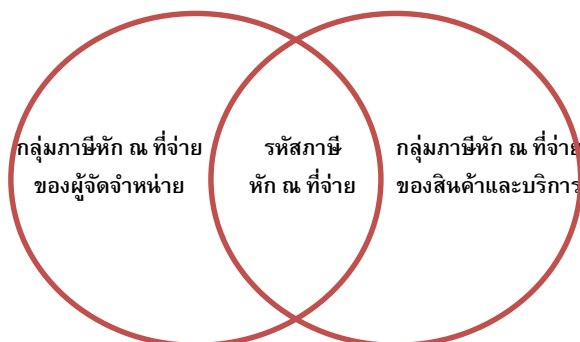
ฟิลต์	คำอธิบาย
แห่่งเงิน	ระบรูห้สมิตติ
หมายเลข	ระบรูชื่อมิตติ
คำอธิบาย	

5. การสร้างรหัสภาษีหัก ณ ที่จ่าย

กำหนดข้อมูลที่เกี่ยวข้องกับภาษีหัก ณ ที่จ่าย มีรายละเอียดดังต่อไปนี้
ซึ่งหลักการทางภาษีมูลค่าเพิ่มมี 3 ส่วนที่เกี่ยวข้องคือ

- 1) รหัสภาษีหัก ณ ที่จ่าย
- 2) กลุ่มภาษีหัก ณ ที่จ่ายของสินค้าและบริการ
- 3) กลุ่มภาษีหัก ณ ที่จ่ายของผู้จัดจำหน่าย

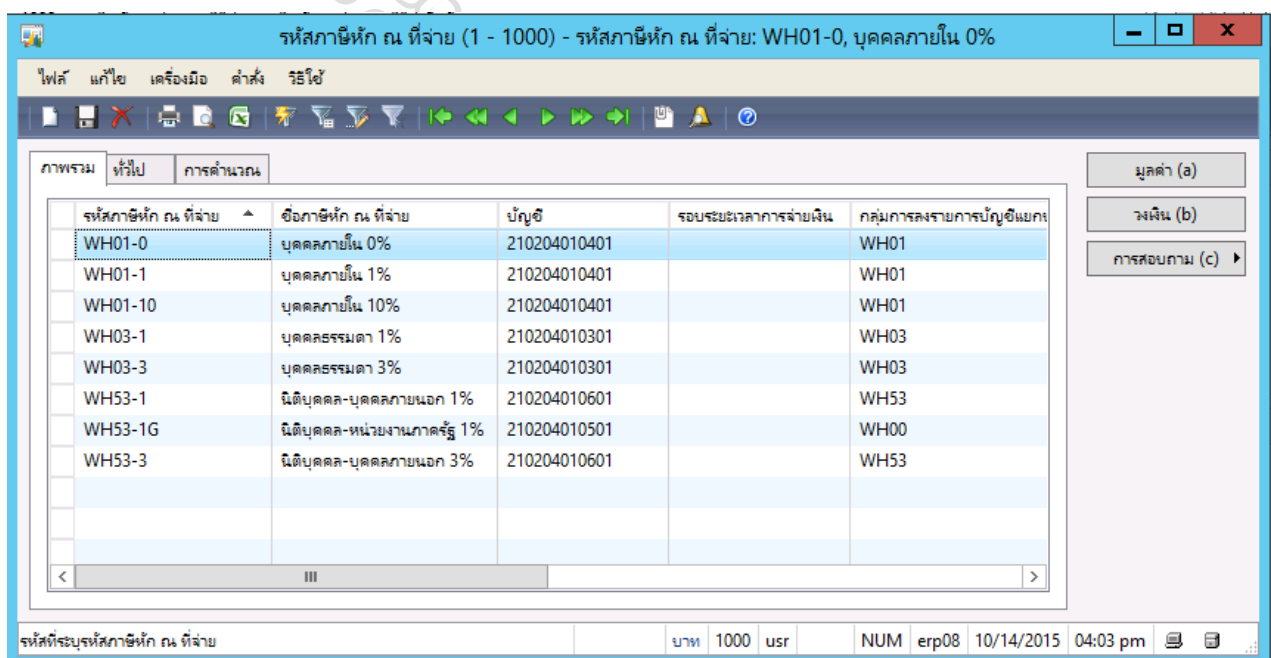
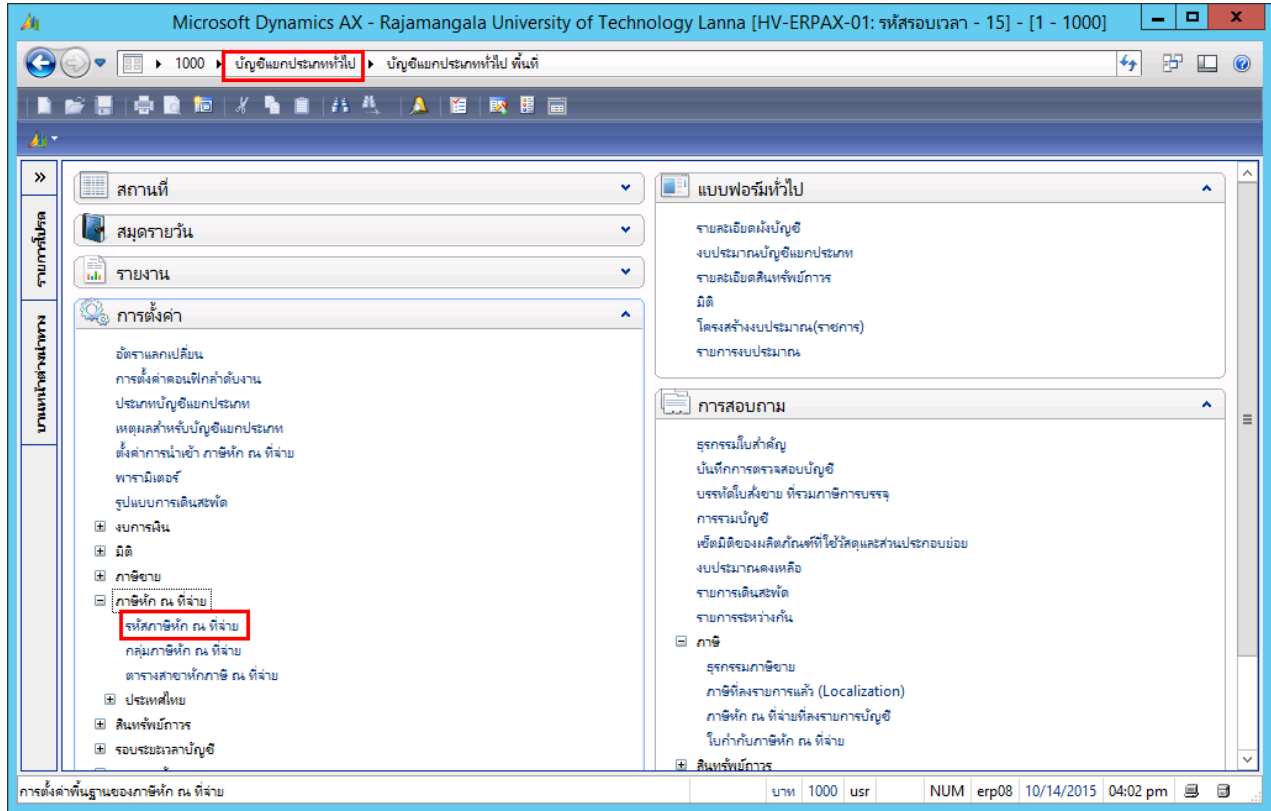
หลักการของระบบ จะนำเอากลุ่มภาษีหัก ณ ที่จ่ายของผู้จัดจำหน่าย กับกลุ่มภาษีหัก ณ ที่จ่ายของสินค้าและบริการ มาเชื่อมกันเพื่อหารหัสภาษีหัก ณ ที่จ่ายที่ตรงกัน เมื่อได้ค่ารหัสภาษีหัก ณ ที่จ่ายแล้ว ระบบก็จะสามารถรู้อัตราภาษีตามที่กำหนดไว้ในรหัสภาษีหัก ณ ที่จ่ายนั่นเอง



รหัสภาษีหัก ณ ที่จ่าย เป็นการกำหนดรหัสภาษี หัก ณ ที่จ่าย เพื่อแยก กงด. และเปอร์เซ็นต์ของการคำนวณ ภาษีหัก ณ ที่จ่าย ซึ่งเชื่อมโยงกับการบันทึกรายการ ภาษีหัก ณ ที่จ่าย

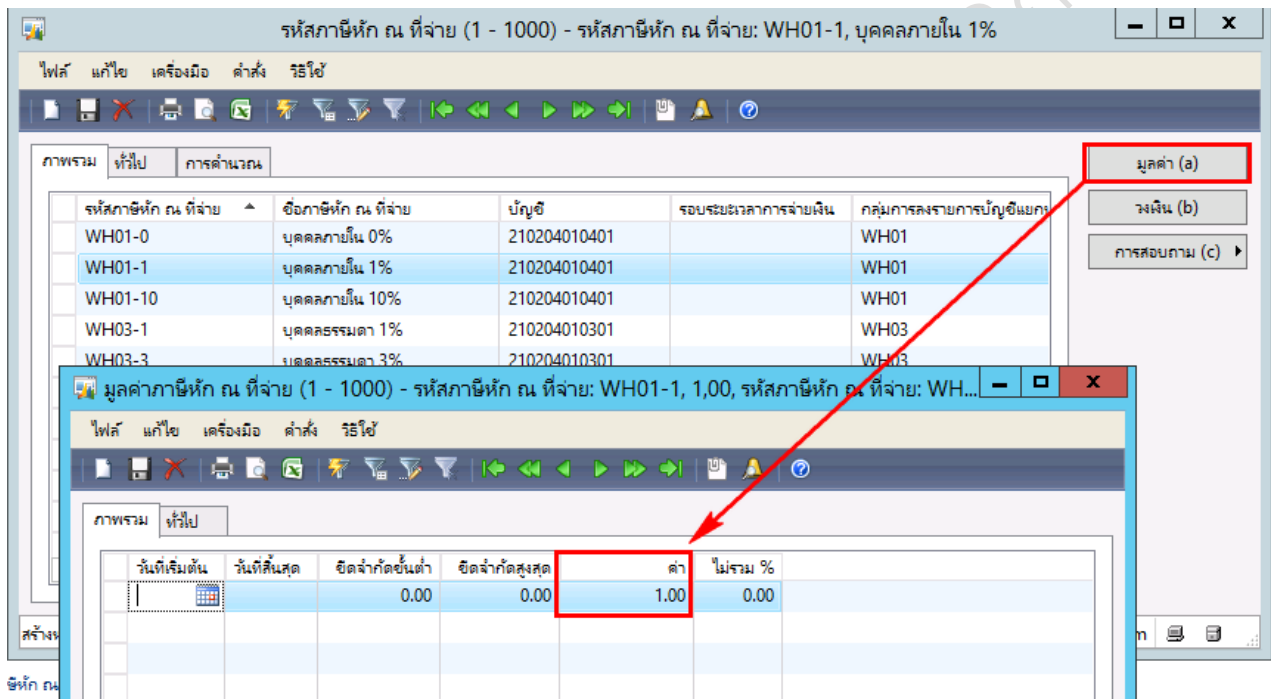
i. เลือก : ระบบบัญชีแยกประเภท >> การตั้งค่า >> ภาษีหัก ณ ที่จ่าย

>> รหัสภาษีหัก ณ ที่จ่าย >> กดสร้าง



ฟิลต์	คำอธิบาย
ภาพรวม	
รหัสภาษีหัก ณ ที่จ่าย	ระบุรหัสภาษีหัก ณ ที่จ่าย
ชื่อภาษีหัก ณ ที่จ่าย	ระบุชื่อภาษีหัก ณ ที่จ่าย
บัญชี	ระบุผังบัญชี

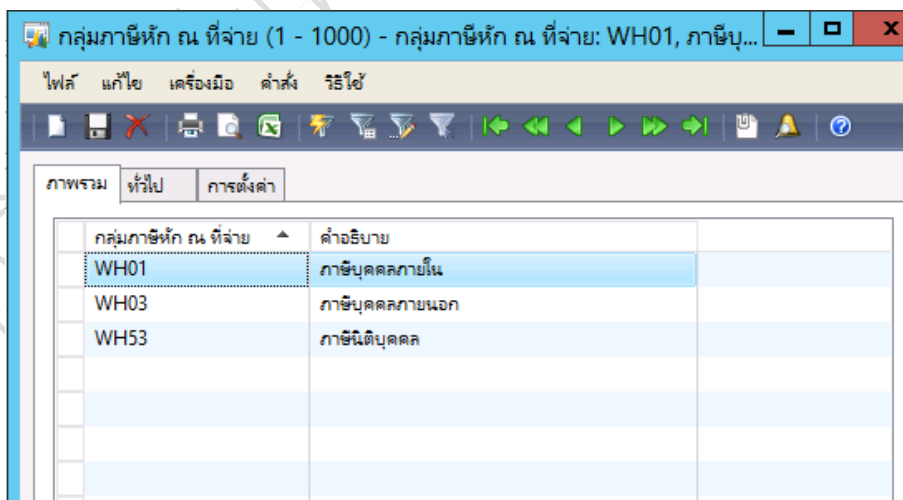
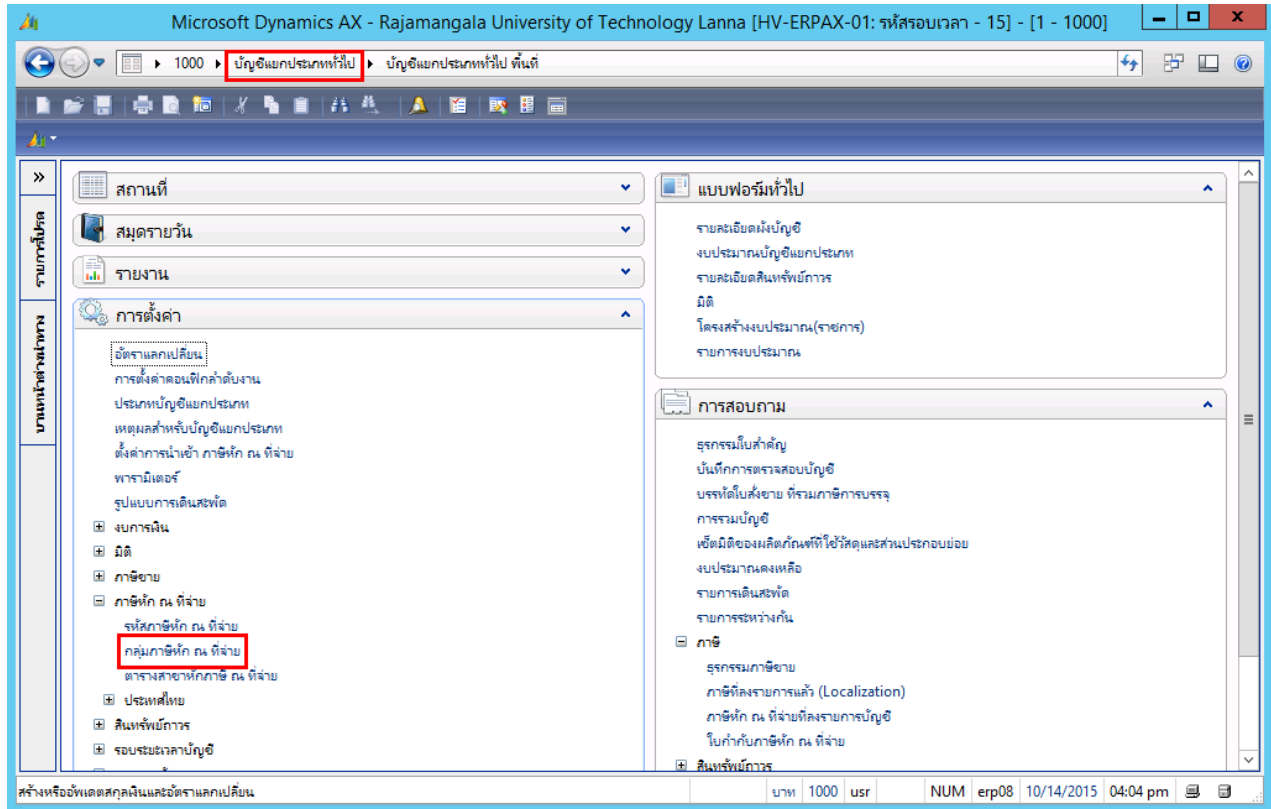
จากนั้นกดที่ปุ่ม มูลค่า เพื่อระบุเปอร์เซ็นต์ที่ใช้ในการคำนวณภาษีหัก ณ ที่จ่าย



ฟิลต์	คำอธิบาย
วันที่เริ่มต้น	ระบุวันที่เริ่มต้นที่ต้องการจะใช้อัตราภาษี ถ้าไม่ระบุหมายถึงจะใช้อัตราภาษีนี้ไปตลอด
วันที่สิ้นสุด	ระบุวันที่สิ้นสุดที่ต้องการจะใช้อัตราภาษี ถ้าไม่ระบุหมายถึงจะใช้อัตราภาษีนี้ไปตลอด
ค่า	ระบุอัตราภาษี

กลุ่มภาษีหัก ณ ที่จ่าย ของผู้จัดจำหน่าย เป็นการกำหนดข้อมูลประเภทของภาษีหัก ณ ที่จ่ายตามผู้จัดจำหน่าย โดยกำหนดรหัสตามประเภทของงวด.

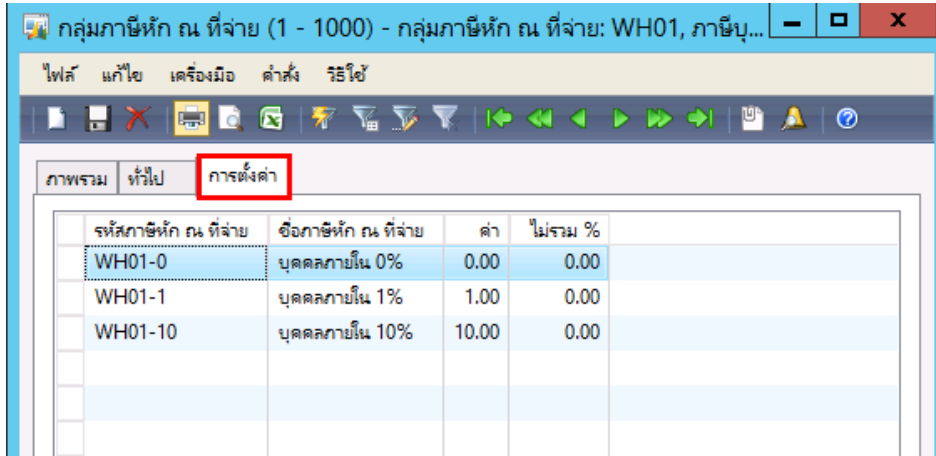
- ii. เลือก : ระบบบัญชีแยกประเภท >> การตั้งค่า >> ภาษีหัก ณ ที่จ่าย >> กลุ่มภาษีหัก ณ ที่จ่าย >> กดสร้าง



ฟิลด์	คำอธิบาย
แท็บภาพรวม	
กลุ่มภาษีหัก ณ ที่จ่าย	ระบุรหัสกลุ่มภาษีหัก ณ ที่จ่าย


ฟิลด์	คำอธิบาย
คำอธิบาย	ระบุชื่อคำอธิบายกลุ่มภาชีห้ก ณ ที่จ่าย

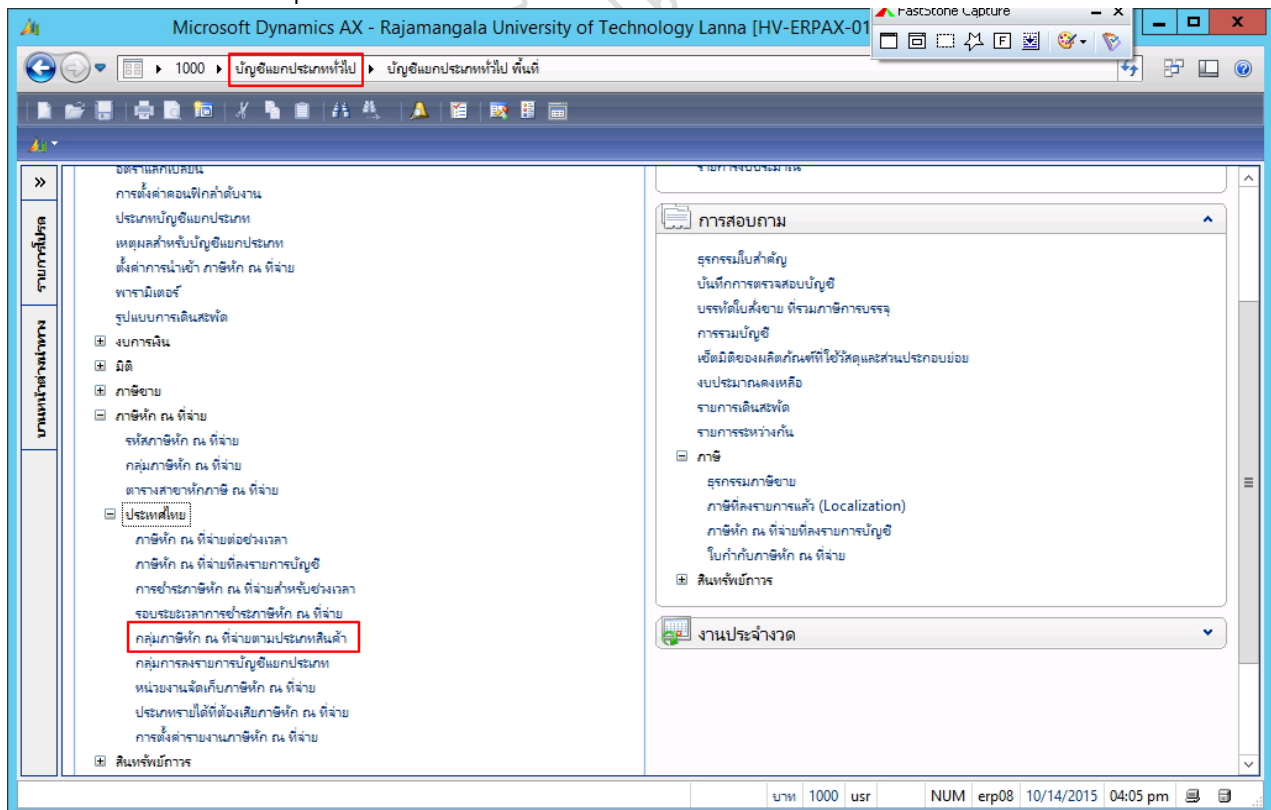
จากนั้นที่แท็บการตั้งค่า ระบุรหัสภาชีห้ก ณ ที่จ่าย

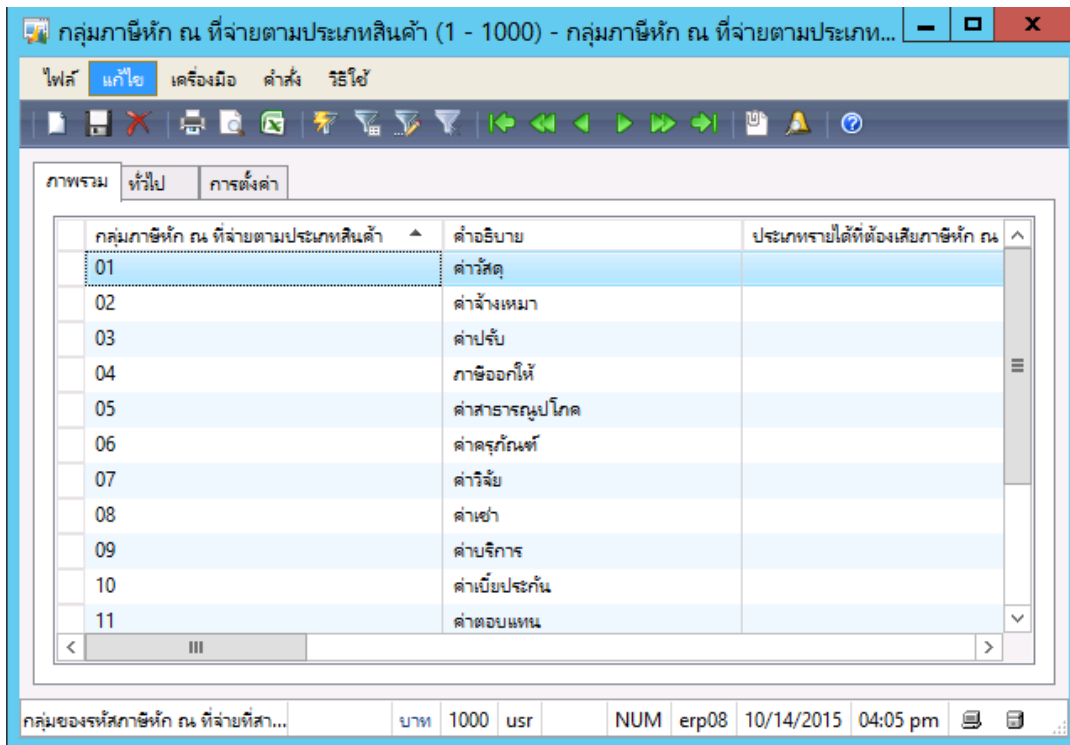


กลุ่มภาชีห้ก ณ ที่จ่าย ของสินค้าและบริการ เป็นการกำหนดข้อมูลประเภทของภาชีห้ก ณ ที่จ่ายตามประเภทสินค้าและบริการโดย กำหนดรหัสเป็นการเรียงลำดับ

iii. เลือก : ระบบบัญชีแยกประเภท >> การตั้งค่า >> ภาชีห้ก ณ ที่จ่าย

>> กลุ่มภาชีห้ก ณ ที่จ่ายตามประเภทสินค้า >> กดสร้าง 

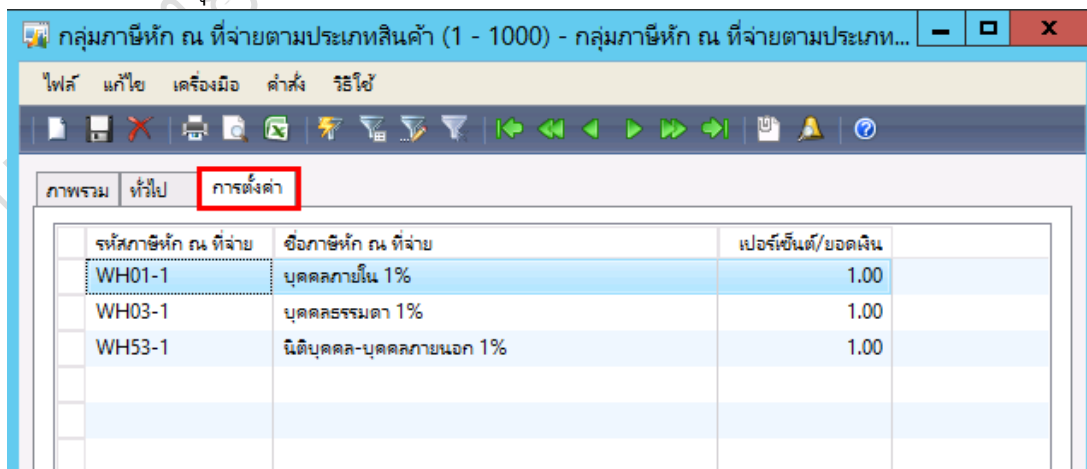




กลุ่มภาษีหัก ณ ที่จ่ายตามประเภทสินค้า	คำอธิบาย	ประเภทรายได้ที่ต้องเสียภาษีหัก ณ
01	ค่าวัสดุ	
02	ค่าจ้างเหมา	
03	ค่าปรับ	
04	ภาษีออกให้	
05	ค่าสาธารณูปโภค	
06	ค่าครุภัณฑ์	
07	ค่าวิจัย	
08	ค่าเช่า	
09	ค่าบริการ	
10	ค่าเบี้ยประกัน	
11	ค่าตอบแทน	

ฟิลด์	คำอธิบาย
ภาพรวม	
กลุ่มภาษีหัก ณ ที่จ่ายตามประเภทสินค้า	ระบุรหัสกลุ่มภาษีหัก ณ ที่จ่ายตามประเภทสินค้า
คำอธิบาย	ระบุชื่อคำอธิบายกลุ่มภาษีหัก ณ ที่จ่ายตามประเภทสินค้า

จากนั้นที่แท็บการตั้งค่า ระบุรหัสภาษีหัก ณ ที่จ่าย



รหัสภาษีหัก ณ ที่จ่าย	ชื่อภาษีหัก ณ ที่จ่าย	เปอร์เซ็นต์/ยอดเงิน
WH01-1	บุคคลภายใน 1%	1.00
WH03-1	บุคคลธรรมดา 1%	1.00
WH53-1	นิติบุคคล-บุคคลภายนอก 1%	1.00

มหาวิทยาลัยเทคโนโลยีราชมงคลล้านนา

6. การสร้างสมุดรายวัน


เป็นการกำหนดรูปแบบประเภทของเอกสารแต่ละชนิดที่ใช้ในระบบเพื่อให้ง่ายต่อการตรวจสอบรายการ โดยมีโครงสร้างดังนี้ 581-1PE####

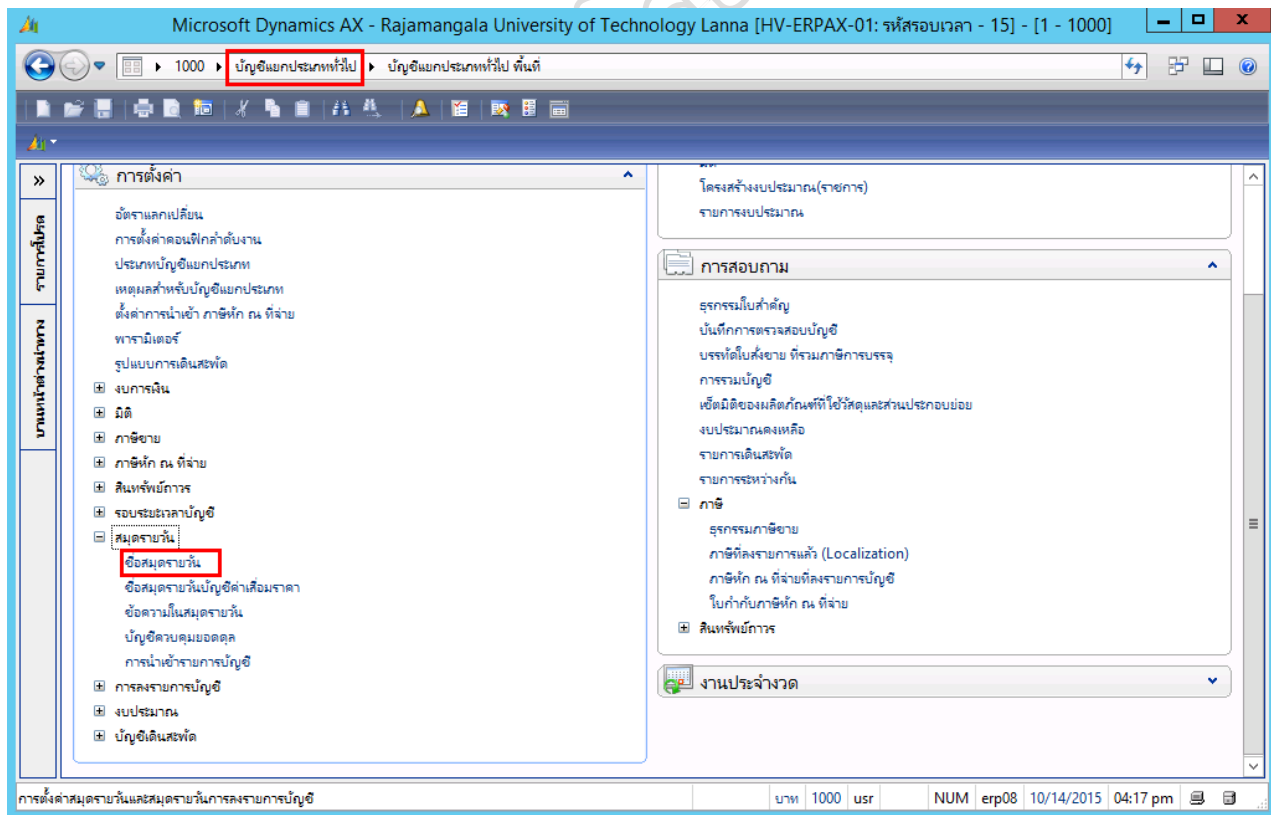
YYA-BCC####

- YY = ปีการเงิน (พศ.)
- A = วิทยาเขต
- B = แหล่งเงิน (1 = เงินงบประมาณ, 2 = เงินรายได้)
- CC = ประเภทเอกสาร ได้แก่

ประเภทเอกสาร(CC)	คำย่อ	คำอธิบาย	ชนิดสมุดรายวัน
JV	J <u>ournal</u> <u>V</u> oucher	ใบสำคัญทั่วไป	ประจำวัน
RV	<u>R</u> eceive <u>V</u> oucher	ใบสำคัญรับเงิน	ประจำวัน

= เลขอ้างอิงต่อเนื่องแต่ละประเภทและ แต่ละปี

- i. เลือก : บัญชีแยกประเภท >> การตั้งค่า >> สมุดรายวัน >> ชื่อสมุดรายวัน >> กดสร้าง 



ชื่อสมุดรายวัน (1 - 1000)

ไฟล์ แก้ไข เครื่องมือ คำสั่ง วิดีโอ

ชื่อ	คำอธิบาย	ชนิดสมุดรายวัน	ชุดใบสำคัญ	ชนิดบัญชี
581-1AC	เชียงใหม่-เงินระบบปรมาณ-ใบสำคัญล้างลูกหนี้เงินยืม	การชำระหนี้ของลูกค้า	581-1AC	บัญชีแยกประเภท
581-1AD	เชียงใหม่-เงินระบบปรมาณ-ใบสำคัญจ่ายลูกหนี้เงินยืม	การชำระหนี้ของลูกค้า	581-1AD	บัญชีแยกประเภท
581-1FA	เชียงใหม่-เงินระบบปรมาณ-ใบสำคัญลงทะเบียนสิทธิการ	ลงรายการบัญชีสินทรัพย์การ	581-1FA	บัญชีแยกประเภท
581-1FD	เชียงใหม่-เงินระบบปรมาณ-ใบสำคัญค่าเสื่อมสินทรัพย์การ	ลงรายการบัญชีสินทรัพย์การ	581-1FD	บัญชีแยกประเภท
581-1JV	เชียงใหม่-เงินระบบปรมาณ-ใบสำคัญทั่วไป	ประจำวัน	581-1JV	บัญชีแยกประเภท
581-1PV	เชียงใหม่-เงินระบบปรมาณ-ใบสำคัญจ่าย	การชำระหนี้ให้แก่ผู้จัดจำหน่าย	581-1PV	บัญชีแยกประเภท
581-1RV	เชียงใหม่-เงินระบบปรมาณ-ใบสำคัญรับเงิน	ประจำวัน	581-1RV	บัญชีแยกประเภท
581-2AC	เชียงใหม่-เงินรายได้-ใบสำคัญล้างลูกหนี้เงินยืม	การชำระหนี้ของลูกค้า	581-2AC	บัญชีแยกประเภท
581-2AD	เชียงใหม่-เงินรายได้-ใบสำคัญจ่ายลูกหนี้เงินยืม	การชำระหนี้ของลูกค้า	581-2AD	บัญชีแยกประเภท
581-2FA	เชียงใหม่-เงินรายได้-ใบสำคัญลงทะเบียนสิทธิการ	ลงรายการบัญชีสินทรัพย์การ	581-2FA	บัญชีแยกประเภท
581-2FD	เชียงใหม่-เงินรายได้-ใบสำคัญค่าเสื่อมสินทรัพย์การ	ลงรายการบัญชีสินทรัพย์การ	581-2FD	บัญชีแยกประเภท
581-2JV	เชียงใหม่-เงินรายได้-ใบสำคัญทั่วไป	ประจำวัน	581-2JV	บัญชีแยกประเภท
581-2PV	เชียงใหม่-เงินรายได้-ใบสำคัญจ่าย	การชำระหนี้ให้แก่ผู้จัดจำหน่าย	581-2PV	บัญชีแยกประเภท
581-2RV	เชียงใหม่-เงินรายได้-ใบสำคัญรับเงิน	ประจำวัน	581-2RV	บัญชีแยกประเภท

การควบคุมสมุดรายวัน

ผูกเกี่ยวกับเช็ดมิติ

ข้อจำกัดในการรายงานการบัญชี

Sign box layout (a)

Select as source signbox (a)

Copy signbox (a)

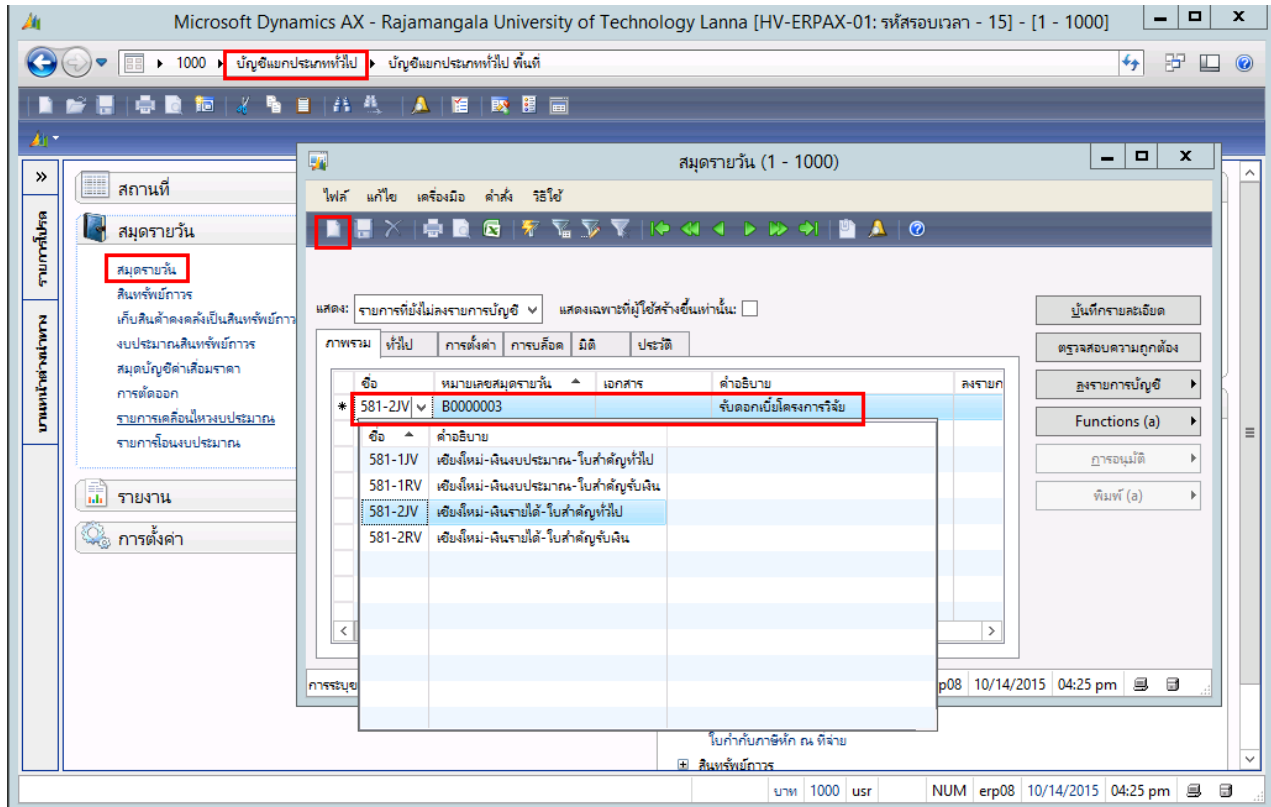
การระบุของชื่อสมุดรายวัน

บาท 1000 usr NUM erp08 10/14/2015 04:18 pm

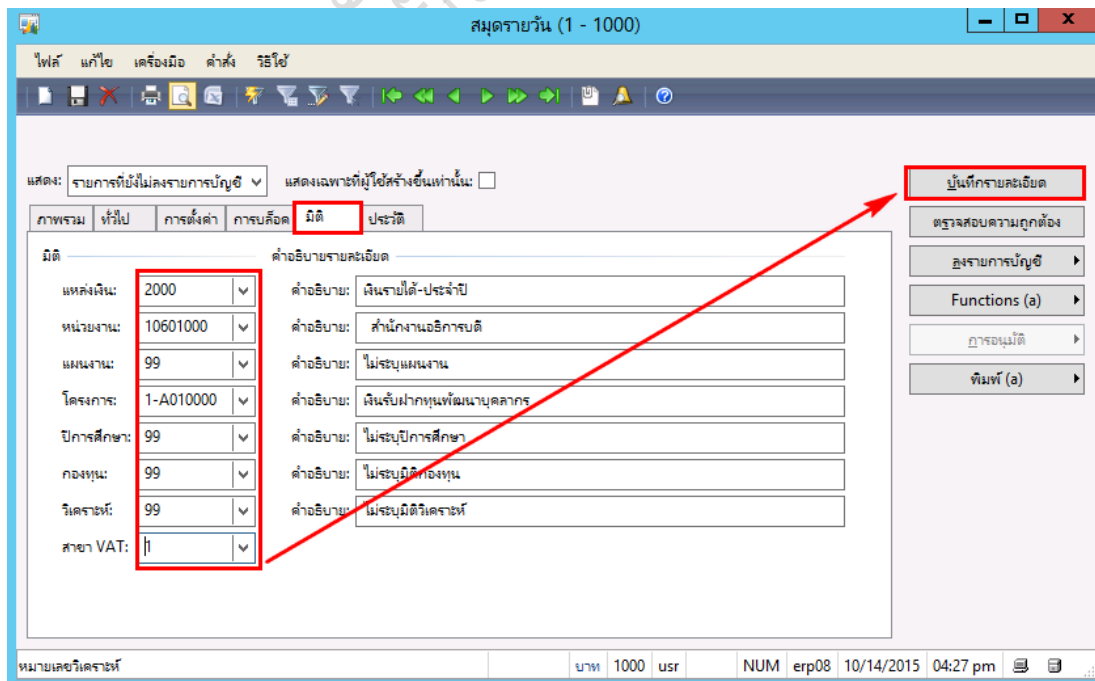
ฟิลต์	คำอธิบาย
ภาพรวม	
ชื่อ	ระบุรหัสสมุดรายวัน
คำอธิบาย	ระบุชื่อคำอธิบายชื่อสมุดรายวัน
ชนิดสมุดรายวัน	ระบุประจำวัน
ชุดใบสำคัญ	อ้างอิงเลขที่ใบสำคัญ รายละเอียดที่ <u>หัวข้อ 7</u>
Sign box layout	ระบุกล่องลายเซ็น รายละเอียดที่ <u>หัวข้อ 7</u>

7. การบันทึกรายการค้างจ่าย / ค้างรับ / ดอกเบี้ยรับ

1. เลือกระบบบัญชีแยกประเภททั่วไป >> สมุดรายวัน >> สมุดรายวัน แล้วเลือกที่ หรือ กด **Ctrl+N** พร้อมกัน เพื่อสร้างรายการใหม่ ที่พิวดี “ชื่อ” กด เลือก JV >> ระบุที่พิวดีคำอธิบาย >> ระบุเอกสารอ้างอิงภายใน(ถ้ามี)



แท็บมิติ



ระบุข้อมูลที่สำคัญดังนี้

ฟิลด์	คำอธิบาย
ชื่อ	ระบุชุดเลขที่เอกสาร JV
คำอธิบาย	ระบุคำอธิบาย (สามารถคัดลอกข้อความเพื่อไปใส่ข้อความข้างใน)

เมื่อระบุข้อมูลถูกต้องแล้ว คลิกปุ่ม บันทึกที่รายละเอียด

2. ระบุรายละเอียดเพื่อเลือกรายการที่จะปรับปรุง

ฟิลด์	คำอธิบาย
ชื่อ	ระบุชุดเลขที่เอกสาร JV
ชนิดบัญชี	ระบุชนิดบัญชีที่ต้องการ บัญชีแยกประเภท - จะเชื่อมกับระบบบัญชีแยกประเภทโดยตรง ลูกค้า - จะเชื่อมกับระบบลูกหนี้ ผู้จัดจำหน่าย - จะเชื่อมกับระบบเจ้าหนี้ สินทรัพย์ถาวร - จะเชื่อมกับระบบสินทรัพย์ถาวร ธนาคาร - จะเชื่อมกับระบบธนาคาร
บัญชี	ระบุบัญชี โดยข้อมูลที่แสดงจะเปลี่ยนไปตามชนิดบัญชีที่เลือก
ชื่อบัญชี	ระบบจะทำการระบุให้อัตโนมัติ
รูปแบบจำลองงบประมาณ	ระบุรูปแบบจำลองงบประมาณ
รหัสงบประมาณ	ระบุรหัสงบประมาณ
คำอธิบายรายการ	ระบุคำอธิบายเพื่อส่งไปบัญชีแยกประเภท

ฟิลด์	คำอธิบาย
แหล่งเงิน	ระบุแหล่งเงิน
หน่วยงาน	ระบุหน่วยงานที่ใช้
แผนงาน	ระบุแผนงาน
โครงการ	ระบุโครงการ
ปีการศึกษา	ระบุปีการศึกษา
กองทุน	ระบุกองทุน
วิเคราะห์	ระบุการวิเคราะห์
เดบิต / เครดิต	ระบุยอดเงิน

3. ตรวจสอบรายการก่อนลงรายการบัญชี กดปุ่ม พิมพ์ >> ใบสำคัญก่อนลงบัญชี

1000) - สมุดรายวัน: 581-2JV, หมายเลขสมุดรายวัน: B0000003, ลงรายการบัญชีแล้ว: ไม่ใช่, ชนิดสมุดรายวัน: ประจำวัน

รูปแบบจำ...	รหัสงบประมาณ	คำอธิบายราย...	แหล่งเงิน	หน่วยง...	แผน...	โครงการ	ปีการ...	กองทุน	วิเค...	เดบิต	เครดิต
NONE		จับตอกเบียด...	3000	10000...	99	ZZ010	99	99	99	708.39	
NONE		จับตอกเบียด...	3000	10000...	99	1-A020000	99	99	99		708.39

รวมเครดิต

8.39 สมุดรายวัน: 708.39

8.39 ต่อใบสำคัญ: 708.39

พิมพ์รายการ >> พิมพ์

ใบสำคัญก่อนลงบัญชี

ใบสำคัญ

สมุดรายวัน

ยอดดุล

รายงานเงินสด

ธุรกรรมที่ลงรายการบัญชีแล้วโดยเรียงตามสมุดรายวัน

รหัสงบประมาณ: [Dropdown]

สกุลเงิน: บาท

อัตราแลกเปลี่ยนงบประมาณ: 0.000000000000

เชียงใหม่-เงินรายได้-ใบสำคัญหัวไป (NON-POSTED)

หน้า 1
14/10/2015
16:38:38

ชื่อ: หมายเลขสมุดรายวัน: B0000003
 วิธีการชำระเงิน: หมายเลขใบสำคัญ: 581-2JV0022
 คำอธิบายสมุดรายวัน: วันที่ใบสำคัญ: 29/08/2015
 รับคอกเบี้ยโครงการวิจัย

บัญชี	ชื่อบัญชี	แหล่งเงิน	หน่วยงาน	แผนงาน	โครงการ	ปีการศึกษา	กองทุน	วิเทศ	เดบิต	เครดิต
110103011201	บัญชีเงินฝาก-Interface	3000	10000000	99	ZZ010	99	99	99	708.39	
คำอธิบายรายการ : รับคอกเบี้ยโครงการวิจัย										
211102019999	บัญชีเงินรับฝากอื่น	3000	10000000	99	1-A020000	99	99	99		708.39
คำอธิบายรายการ : รับคอกเบี้ยโครงการวิจัย										
									708.39	708.39

4. เมื่อตรวจสอบรายการเรียบร้อยแล้ว กดปุ่ม >> ลงรายการบัญชี เพื่อส่งรายการไปบัญชีแยกประเภท

-2JV, หมายเลขสมุดรายวัน: B0000003, ลงรายการบัญชีแล้ว: ไม่ใช่, ชนิดสมุดรายวัน: ประจำวัน

708.39
708.39

ลงรายการบัญชี

ลงรายการบัญชี (a) >

ลงรายการบัญชีและโอนย้าย

ตรวจสอบความถูกต้อง (b) >

ภาษีขาย (d)

สมุดรายวันเป็นครั้งคราว (f) >

ฟังก์ชัน (g) >

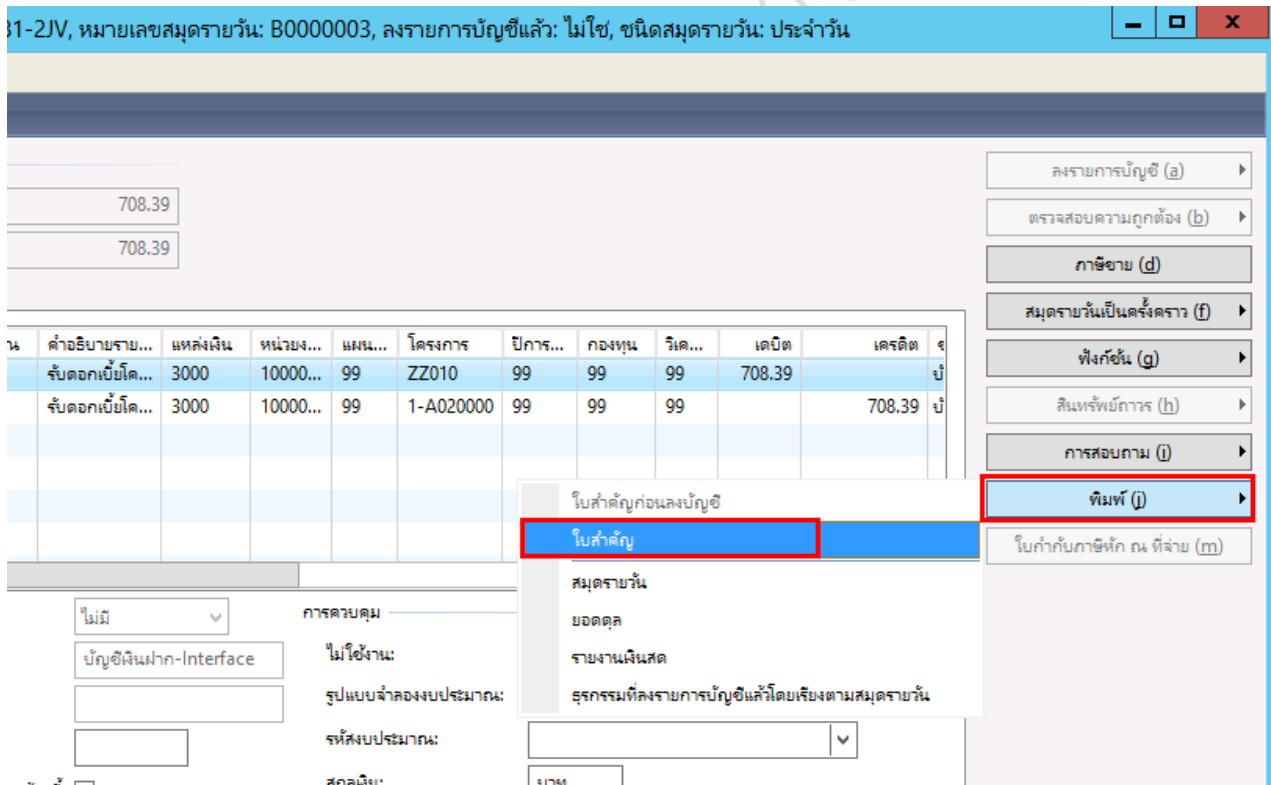
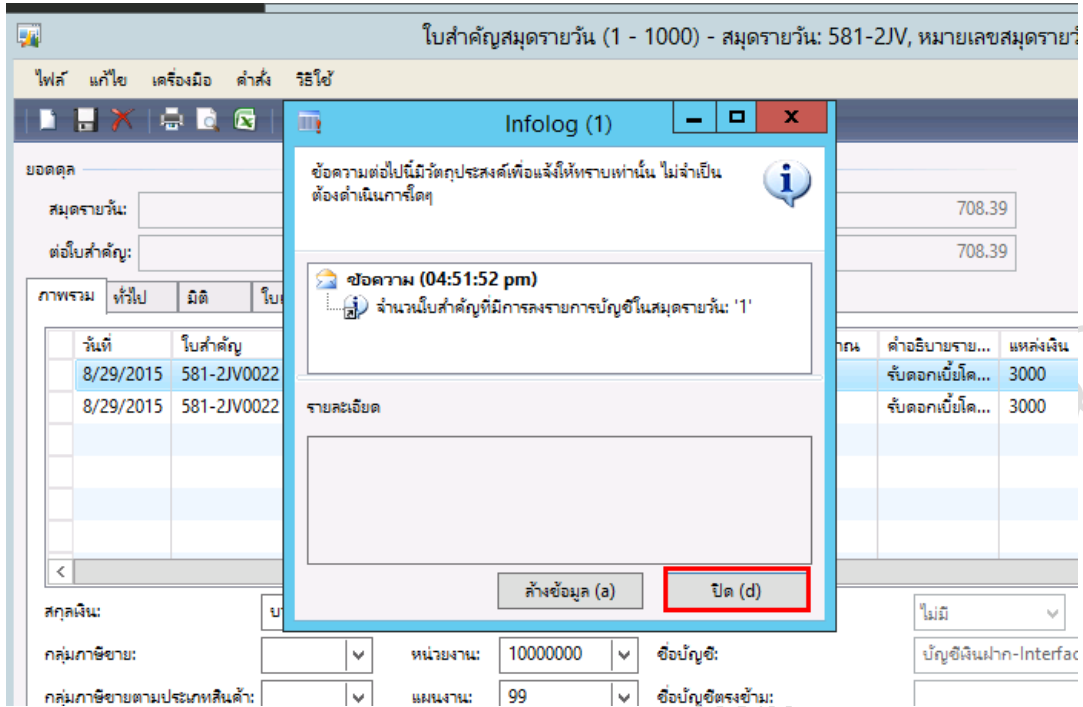
สินทรัพย์การ (h)

การสอบถาม (i)

พิมพ์ (j)

ใบกำกับภาษีหัก ณ ที่จ่าย (m)

คำอธิบายราย...	แหล่งเงิน	หน่วยง...	แผน...	โครงการ	ปีการ...	กองทุน	วิเด...	เดบิต	เครดิต	๑
รับคอกเบี้ยโ...	3000	10000...	99	ZZ010	99	99	99	708.39		ป
รับคอกเบี้ยโ...	3000	10000...	99	1-A020000	99	99	99		708.39	ป



รวมเดบิต รวมเครดิต

GL Posted Voucher (1)

ทั่วไป ชำนาญ

ธุรกรรมบัญชีแยกประเภท

จำนวนเงิน(สกุลเงินธุรกรรม):

หมายเลขสมุดรายวัน:

ใบสำคัญ: 581-2JV0022

บัญชีแยกประเภท:

ตัวเลือกปัจจุบัน

เครื่องพิมพ์: Send To OneNote 2013

พิมพ์สื่อกลาง: จอภาพ

เลือก (a)

ค่าเริ่มต้น (b)

ตัวเลือก (c)

ตกลง ยกเลิก

ปีการ: 99

000 99

สถานะ: N

การเลือกและการตั้งค่าของการค้นหา

อัตราแลกเปลี่ยนงบประมาณ: 0.0

เชียงใหม่-เงินรายได้-ใบสำคัญทั่วไป

หน้า 1
14/10/2015
16:55:58

ชื่อ:

วิธีการชำระเงิน:

คำอธิบายสมุดรายวัน: รับดอกเบี้ยโครงการวิจัย

หมายเลขสมุดรายวัน: E0000056

หมายเลขใบสำคัญ: 581-2JV0022

วันที่ใบสำคัญ: 29/08/2015

หมายเลขใบแจ้งหนี้:

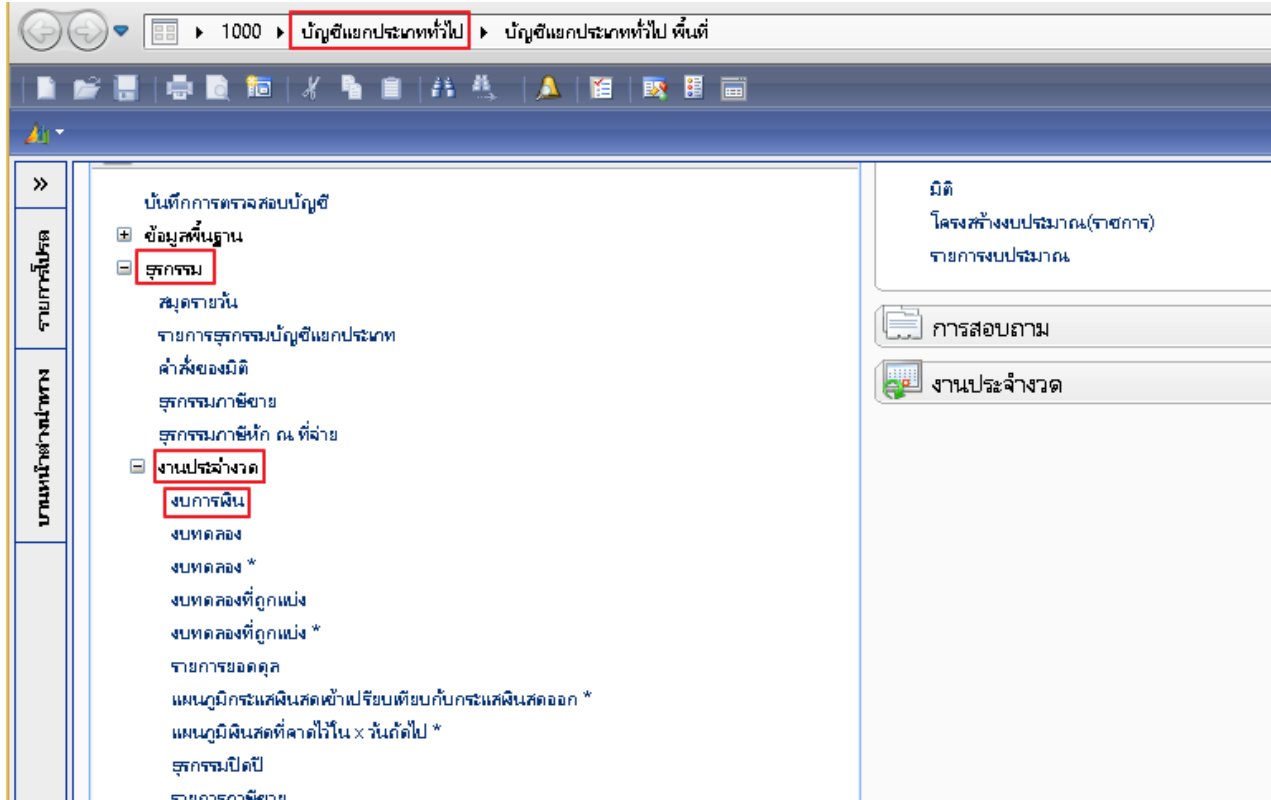
บัญชี	ชื่อบัญชี	เดบิต	เครดิต	แผนงาน	โครงการ	ปีการศึกษา	คงเหลือ	วันที่	ยอด
110103011201	บัญชีเงินฝาก-Interface	3000	10000000	99	ZZ009	99	99	99	1,887.87
		คำอธิบายรายการ: รับดอกเบี้ยโครงการวิจัย							
211102019999	บัญชีเงินฝากหลัก	3000	10000000	99	1-A020000	5923	99	99	1,887.87
		คำอธิบายรายการ: รับดอกเบี้ยโครงการวิจัย							
Total:									1,887.87
									1,887.87

8. รายงานระบบบัญชีแยกประเภท

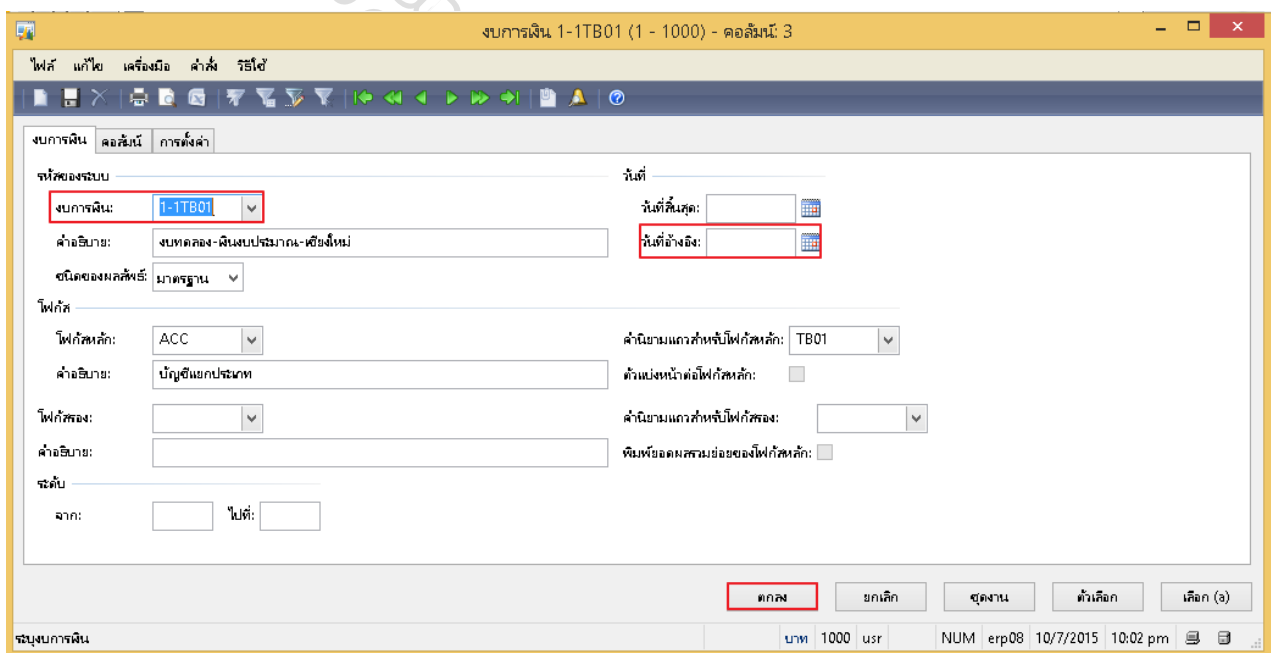
รหัสรายงาน	รายงานจากระบบ	วัตถุประสงค์ของรายงาน
GL001	งบการเงิน	เพื่อแสดงฐานะทางการเงินในปัจจุบัน
GL002	รายงานงบทดลอง	เพื่อแสดงยอดดุลและการเคลื่อนไหวของบัญชีแยกประเภท
GL003	รายงานบัญชีแยกประเภท	เพื่อดูบัญชีแยกประเภท ตามมิติต่างๆ เช่น ต้องการตรวจสอบบัญชีเงินสดในมือของหน่วยงาน
GL004	รายงานสมุดรายวัน	เพื่อดูสมุดรายวันในการบันทึกบัญชีแยกประเภท

GL001- งบการเงิน

เข้าที่ : บัญชีแยกประเภททั่วไป >> รายงาน >> ชุกรกรม >> งานประจำงวด >> งบการเงิน

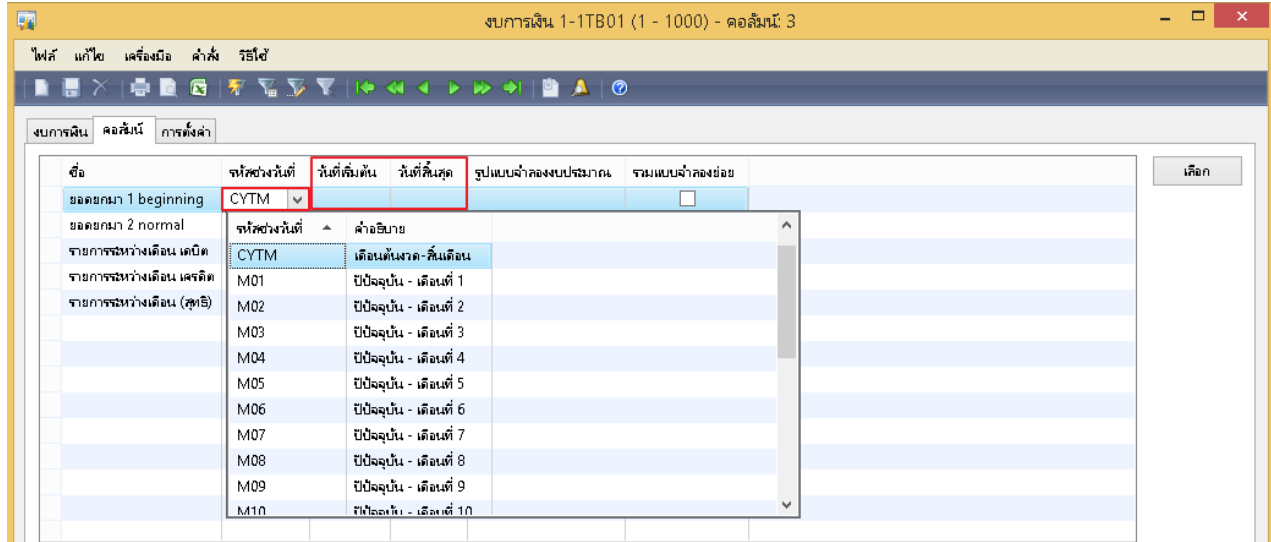


- 1) ในแท็บงบการเงิน ให้ผู้ใช้เลือกรายงานงบการเงินที่ต้องการพิมพ์ แล้วคุณสมบัติต่างๆของ รายงานจะปรากฏขึ้นมาเอง ตามที่กำหนดไว้ใน รายงานงบการเงิน นั้นเอง จากนั้นระบุวันที่อ้างอิงที่ต้องการออกรายงาน



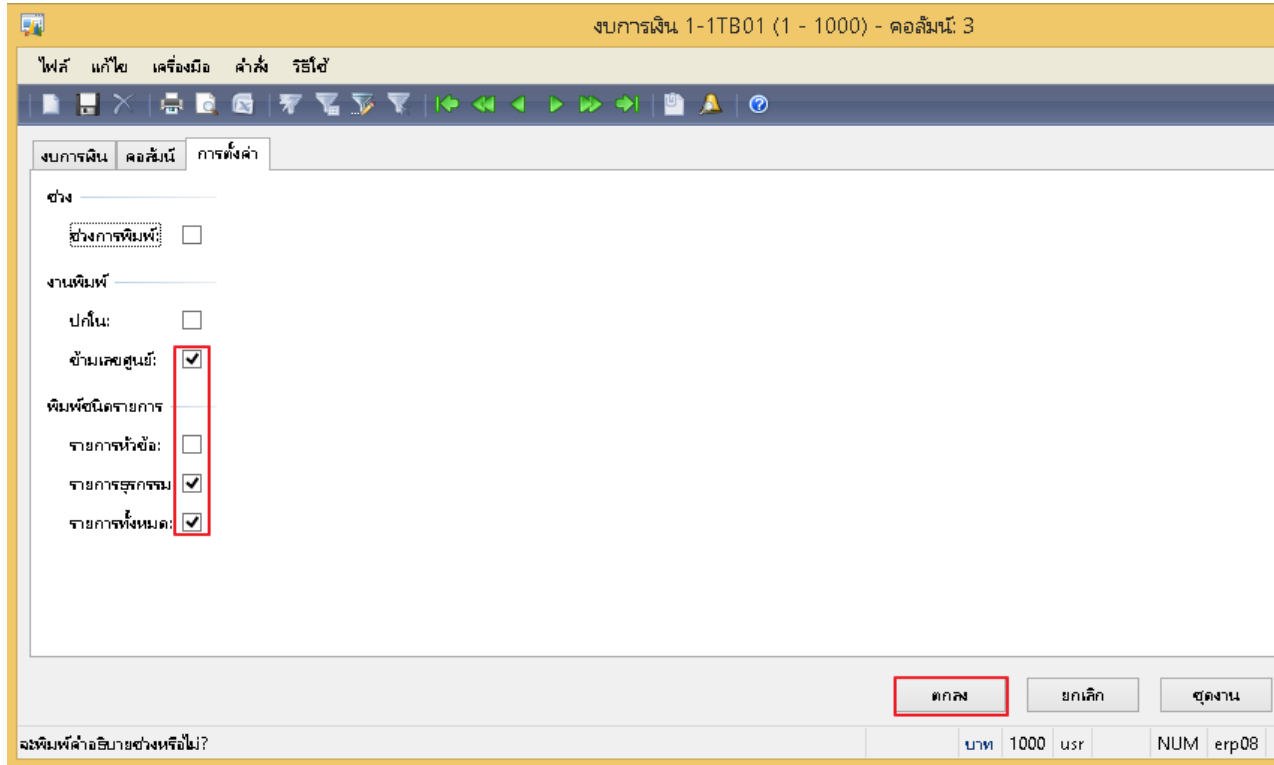
- 2) ในแท็บคอลัมน์ ให้ผู้ใช้กำหนด ช่วงวันที่ต้องการพิมพ์รายงาน โดยเลือกผ่านการตั้งค่ารหัสช่วงวันที่หรือเลือกวันที่เริ่มต้นและวันที่สิ้นสุดก็ได้

หมายเหตุ: หากกำหนดไว้ที่คอลัมน์ของรายงานงบการเงิน ค่ารหัสช่วงวันที่ จะปรากฏขึ้นมาเอง อัตโนมัติ



- 3) ในแท็บการตั้งค่า ให้ผู้ใช้กำหนดค่าต่างๆ เช่น

- ช่วงการพิมพ์ แสดงรายละเอียดการเรียกเงินไขรายงาน
- ปกใน แสดงชื่อของกองทุนพัฒนาไฟฟ้า
- ข้ามเลขศูนย์ หากบัญชีแยกประเภทไม่มียอดเงิน ไม่ต้องแสดง
- รายการหัวข้อ แสดงพิวต์ที่เป็นหัวข้อในผังบัญชี
- รายการธุรกรรม แสดงข้อมูลที่มีการทำรายการ
- รายการทั้งหมด แสดงข้อมูลทั้งหมด



GL002- รายงานงบทดลอง

เข้าที่ : บัญชีแยกประเภททั่วไป >> รายงาน >> ธุรกรรม >> งานประจำงวด >> งบการเงิน >> เลือกบทดลอง

งบการเงิน 1-1TB01 (1 - 1000) - คอลัมน์: 3

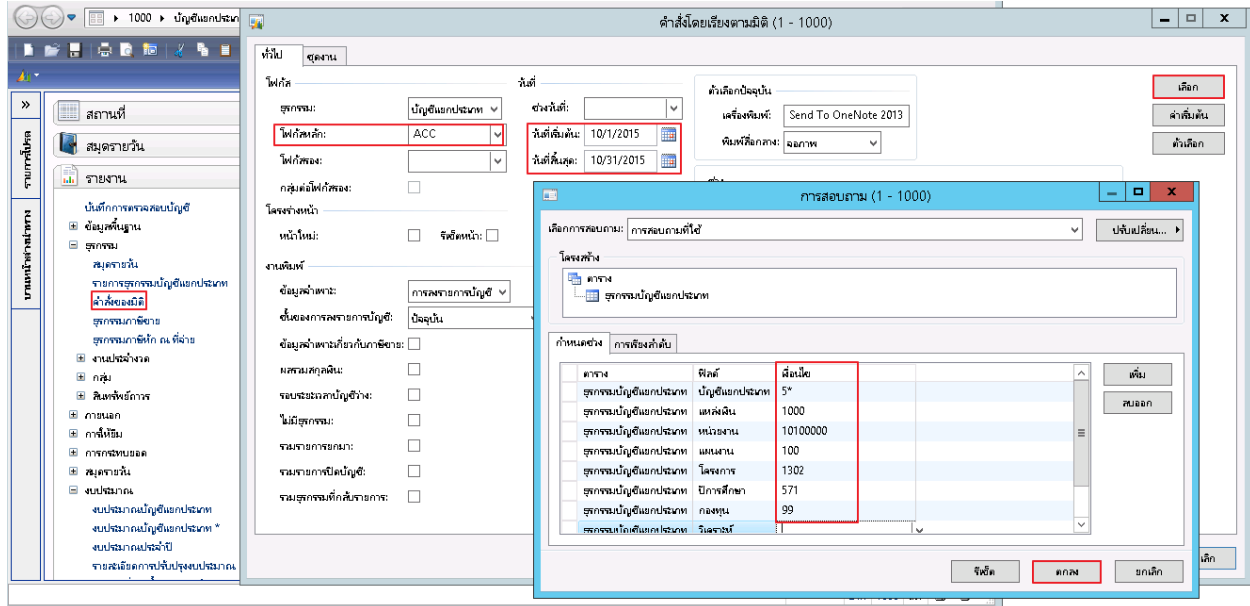
หน้า 1
10/5/2015
10:36:49 am

บัญชีแยกประเภท	ชื่อบัญชี	ยอดคงค้าง	เดบิต	เครดิต	ยอดคงเหลือ	ยอดคงเหลือบัญชี
10000000000	1.บัญชีสหกรณ์	0.00	0.00	0.00	0.00	0.00
11000000000	1.1บัญชีเงินฝากธนาคาร	0.00	0.00	0.00	0.00	0.00
11010000000	1.1.1บัญชีเงินฝากธนาคารต้นฉบับเงินฝาก	0.00	0.00	0.00	0.00	0.00
11010100000	1.1.1.1บัญชีเงินฝากออมทรัพย์	0.00	0.00	0.00	0.00	0.00
11010101010	1.1.1.1.1บัญชีเงินฝากออมทรัพย์	0.00	0.00	0.00	0.00	0.00
11010101011	บัญชีเงินฝากออมทรัพย์	0.00	0.00	0.00	0.00	0.00
11010101012	บัญชีเงินฝากออมทรัพย์	0.00	50,000.00	0.00	50,000.00	50,000.00
11010101013	บัญชีเงินฝากออมทรัพย์	0.00	0.00	0.00	0.00	0.00
11010101014	บัญชีเงินฝากออมทรัพย์	0.00	0.00	0.00	0.00	0.00
1101011001	บัญชีเงินฝากออมทรัพย์	0.00	0.00	0.00	0.00	0.00
1101011002	บัญชีเงินฝากออมทรัพย์	0.00	0.00	0.00	0.00	0.00
11010111201	บัญชีเงินฝากออมทรัพย์	0.00	0.00	0.00	0.00	0.00
11010200000	1.1.2บัญชีเงินฝากออมทรัพย์และสถาบันการเงิน	0.00	0.00	0.00	0.00	0.00
11010200000	1.1.2.5บัญชีเงินฝากออมทรัพย์และสถาบันการเงิน	0.00	0.00	0.00	0.00	0.00
11010205010	บัญชีเงินฝากออมทรัพย์	0.00	0.00	0.00	0.00	0.00
11010205020	บัญชีเงินฝากออมทรัพย์	0.00	0.00	0.00	0.00	0.00
11010205090	บัญชีเงินฝากออมทรัพย์	0.00	0.00	0.00	0.00	0.00
11010205000	1.1.1.2.6บัญชีเงินฝากออมทรัพย์และสถาบันการเงิน	0.00	0.00	0.00	0.00	0.00
11010205010	บัญชีเงินฝากออมทรัพย์และสถาบันการเงิน	0.00	0.00	0.00	0.00	0.00
11010205030	บัญชีเงินฝากออมทรัพย์ (เงินฝากประเภท)	0.00	0.00	0.00	0.00	0.00
11010205040	บัญชีเงินฝากออมทรัพย์ (เงินฝากประเภท)	0.00	0.00	0.00	0.00	0.00
11010300000	1.1.3บัญชีเงินฝากออมทรัพย์และสถาบันการเงิน	0.00	0.00	0.00	0.00	0.00
11010301010	1.1.3.1บัญชีเงินฝากออมทรัพย์และสถาบันการเงิน	0.00	0.00	0.00	0.00	0.00
11010301011	บัญชีเงินฝากออมทรัพย์และสถาบันการเงิน	-1,580.00	4,220.00	3,440.00	780.00	-780.00
11010301020	บัญชีเงินฝากออมทรัพย์และสถาบันการเงิน	0.00	0.00	0.00	0.00	0.00
11010301021	บัญชีเงินฝากออมทรัพย์และสถาบันการเงิน	-2,224,600.00	0.00	0.00	0.00	-2,224,600.00
11010301030	บัญชีเงินฝากออมทรัพย์และสถาบันการเงิน	0.00	0.00	0.00	0.00	0.00
11010301050	บัญชีเงินฝากออมทรัพย์และสถาบันการเงิน	0.00	0.00	0.00	0.00	0.00
110103011201	บัญชีเงินฝากออมทรัพย์-Interface	0.00	0.00	0.00	0.00	0.00
110103019910	บัญชีเงินฝากออมทรัพย์-Interface (Cash Management)	0.00	0.00	0.00	0.00	0.00
11020000000	1.2บัญชีเงินฝากออมทรัพย์และสถาบันการเงิน	0.00	0.00	0.00	0.00	0.00
11020100000	1.2.1บัญชีเงินฝากออมทรัพย์และสถาบันการเงิน	0.00	0.00	0.00	0.00	0.00
11020101011	บัญชีเงินฝากออมทรัพย์และสถาบันการเงิน	0.00	0.00	0.00	0.00	0.00



GL003 - รายงานบัญชีแยกประเภท

เข้าที่ : ระบบบัญชีแยกประเภททั่วไป >> รายงาน >> ธุรกรรม >> คำสั่งมิติ >> ระบุโฟกัสหลัก >> ระบุวันที่ >> ปุ่มเลือก >> ระบบบัญชีแยกประเภท >> หรือสามารถเพิ่มเงื่อนไขการกรองข้อมูล โดยการกดปุ่ม เพิ่ม และระบุฟิลต์ที่ต้องการกรอง >> ตกลง >> ตกลง

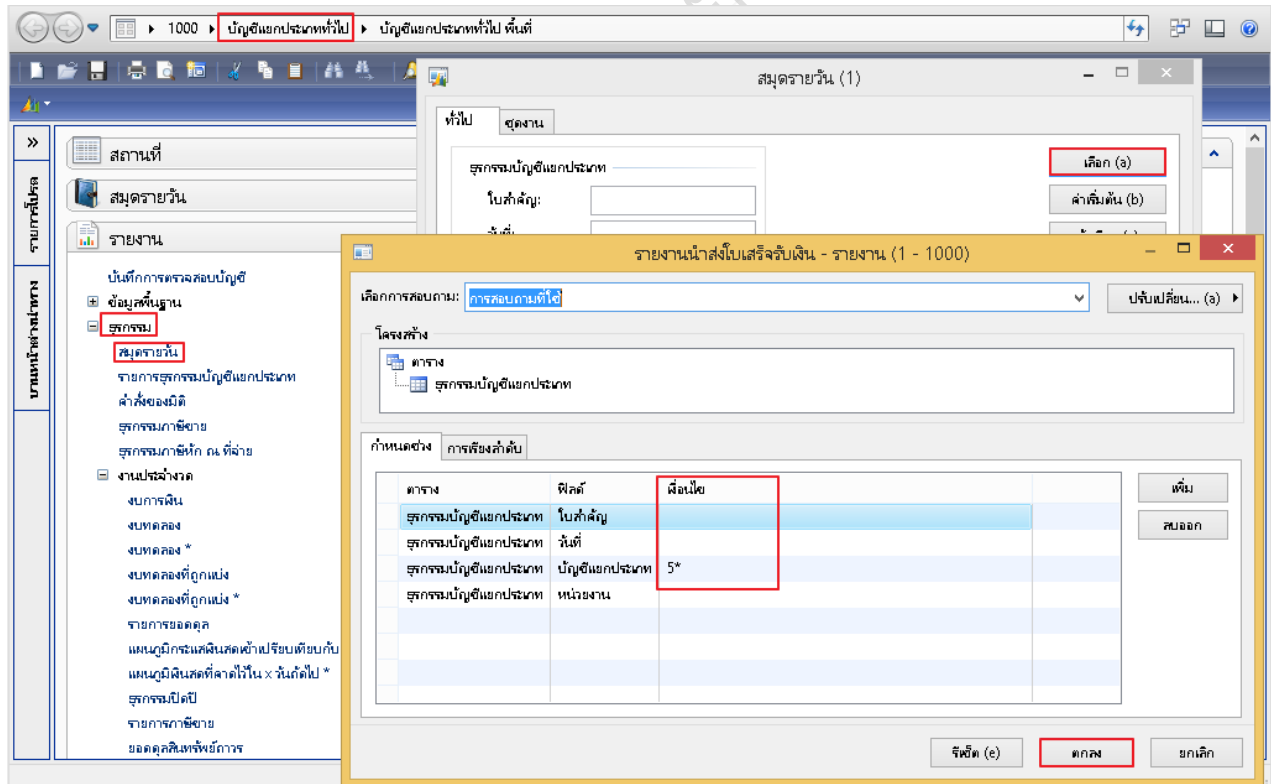


ฟิลต์	คำอธิบาย
กำหนดช่วง	
โฟกัสหลัก	ACC = ดูเฉพาะบัญชีแยกประเภท หรือ D2+ACC = มิติกองทุน + บัญชีแยกประเภท
วันที่เริ่มต้น	ระบุวันที่ในรายงานเริ่มต้น (หากต้องการกวาดข้อมูลตั้งแต่ต้น ไม่ต้องระบุวันที่เริ่มต้น)
วันที่สิ้นสุด	ระบุวันที่ในรายงานสิ้นสุด
ข้อมูลจำเพาะ	การลงรายการบัญชี = แสดงรายการไปสำคัญทั้งหมดที่ลงบัญชี รวม = แสดงจำนวนเป็นยอดรวมของบัญชี
บัญชีแยกประเภท	กรองข้อมูลตามผังบัญชี เช่น 5* หมายถึง บัญชีค่าใช้จ่ายทั้งหมด
แหล่งเงิน	กรอกข้อมูลแหล่งเงิน
หน่วยงาน	ระบุหน่วยงาน
แผนงาน	ระบุแผนงาน
โครงการ	ระบุโครงการ
ปีการศึกษา	ระบุปีการศึกษา
กองทุน	ระบุกองทุน
วิเคราะห์	ระบุวิธีการวิเคราะห์

รายงานฉบับแก้ไขที่หน่วยงานกลาง						
บัญชีแยกประเภท ค่าส่งโดย บัญชีแยกประเภท						
ACC: 110101010101		บัญชีเงินสด				
วันที่	ใบสำคัญ	คำอธิบายรายการ	ยกย่อง	จำนวนเงิน(ยกย่อง/รายการ)	จำนวนเงิน	ยอดคงเหลือ
10/1/2015		ยอดคงยกมา				0.00
10/6/2015	581-1JV0004		บ.บ.	-100.00	100.00	-100.00
10/31/2015		ยอดคงส่งมา				-100.00
ACC: 210204010201		บัญชีใบสำคัญค้ำจำ				
วันที่	ใบสำคัญ	คำอธิบายรายการ	ยกย่อง	จำนวนเงิน(ยกย่อง/รายการ)	จำนวนเงิน	Accumulated
10/1/2015		ยอดคงยกมา				0.00
10/5/2015	581-1PI0006	12345,1-1-2900-00004,	บ.บ.	-780.00	780.00	-780.00
10/5/2015	581-1PJ0001	inv1005,581-1PE0001,1-1-2900-00001,1-1-2900	บ.บ.	780.00	780.00	0.00
10/31/2015		ยอดคงส่งมา				0.00
ACC: 510101011302		บัญชีค่าระดมทุน				
วันที่	ใบสำคัญ	คำอธิบายรายการ	ยกย่อง	จำนวนเงิน(ยกย่อง/รายการ)	จำนวนเงิน	Accumulated
10/1/2015		ยอดคงยกมา				0.00
10/6/2015	581-1JV0004		บ.บ.	100.00	100.00	100.00
10/31/2015		ยอดคงส่งมา				100.00

GL004 - รายงานสมุดรายวัน

เข้าที่ : ระบบบัญชีแยกประเภททั่วไป >> รายงาน >> ธุรกิจ >> สมุดรายวัน >> ปุ่มเลือก >> ระบุประเภทใบสำคัญ >> ระบุวันที่ >> >> หรือสามารถเพิ่มเงื่อนไขการกรองข้อมูล โดยการกดปุ่ม เพิ่ม และระบุฟิลด์ที่ต้องการกรอง เช่น หน่วยงาน >> ตกลง >> ตกลง



ฟิลด์	คำอธิบาย
กำหนดช่วง	
ใบสำคัญ	สามารถรองรับใบสำคัญ เช่น * JV* หมายถึง เรียกใบสำคัญทั่วไป
วันที่	ระบุวันที่ในใบสำคัญ เช่น 01/01/2015,31/01/2015 สามารถระบุเป็นช่วงวันที่ได้ เช่น 01/01/2015..31/01/2015
แหล่งเงิน	กรองข้อมูลตามแหล่งเงิน
หน่วยงาน	กรองข้อมูลตามหน่วยงาน

บัญชี	วันที่	จำนวนเงิน	ประเภท	สถานะ	ใบสำคัญ	หน่วยงาน	ยอดรวม
วันที่ : 9/18/2015							
510103029001	บัญชีเงินฝากสภาพคล่อง	2,660.00	1000	10101000	99	99	1100400029777
510103029001	บัญชีเงินฝากสภาพคล่อง	780.00	1000	10101000	99	99	1100400029888
ใบสำคัญ 581-1JV0002	เลขที่/เลข	3,440.00	ชำระ				
สมุดรายวัน 80000008			0.00				
สร้างฉบับ							
วันที่ : 10/5/2015							
510101010302	บัญชีค่าสมทบ	50,000.00	2000	10201000			
ใบสำคัญ 581-1JV0003	เลขที่/เลข	50,000.00	ชำระ				
สมุดรายวัน 80000013			0.00				
สร้างฉบับ							
วันที่ : 10/6/2015							
510101011302	บัญชีค่าปรับ	100.00	1000	10000000	5	9014	
ใบสำคัญ 581-1JV0004	เลขที่/เลข	100.00	ชำระ				
สมุดรายวัน 80000015			0.00				
สร้างฉบับ							
วันที่ : 10/6/2015							
510101010801	บัญชีค่าล่วงเวลา	5,000.00	1000				
ใบสำคัญ 581-1JV0005	เลขที่/เลข	5,000.00	ชำระ				
สมุดรายวัน 80000020			0.00				
สร้างฉบับ							

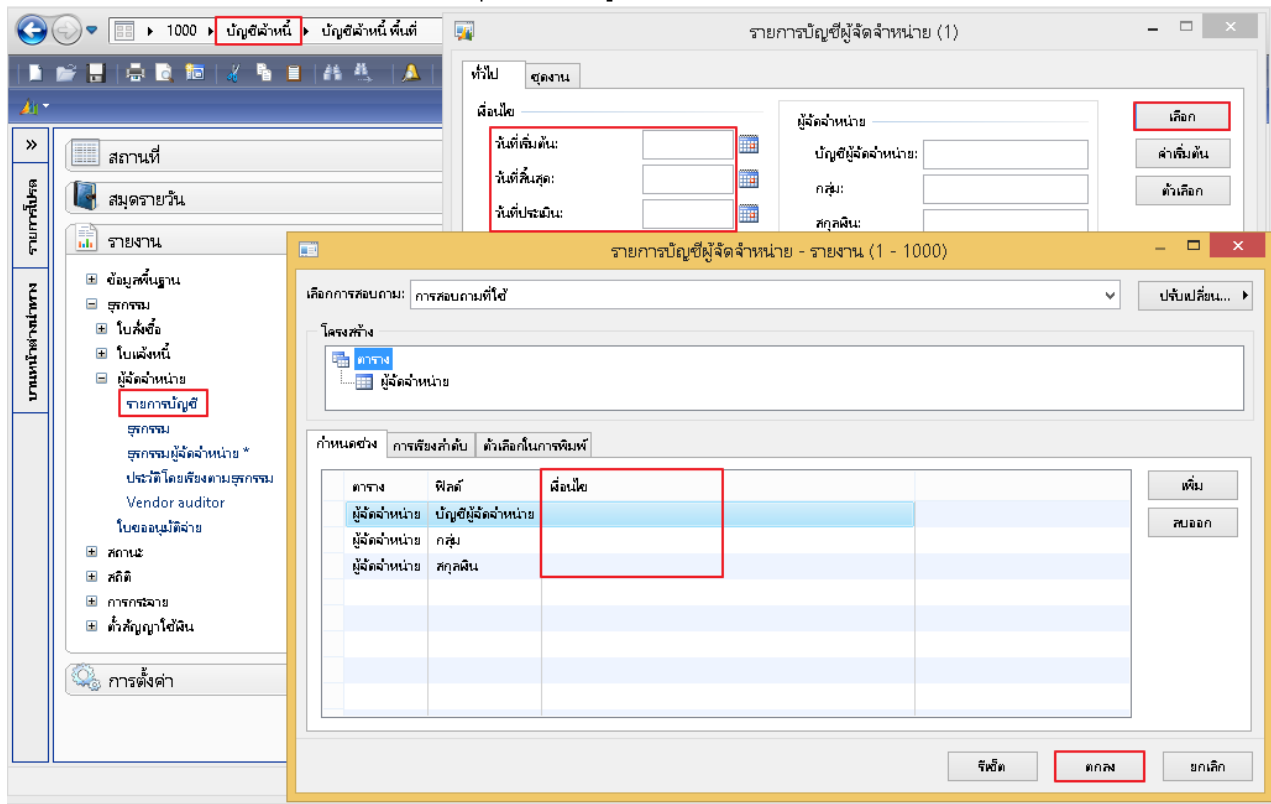
หมายเหตุ : กรณีต้องการเรียกรายงานภาษีเงินได้หัก ณ ที่จ่ายเป็นรายผู้มีเงินได้เพื่อใช้ตรวจทานความถูกต้อง
 เข้าที่ : บัญชีแยกประเภท >> การสอบถาม >> ภาษี >> ใบกำกับภาษีหัก ณ ที่จ่าย และกรองตามรหัส
 หรือชื่อของผู้มีเงินได้ และกดปุ่ม เพื่อตรวจทานยอดสรุปรายบุคคลได้

ดูกรรมภาษีหัก ณ ที่จ่าย (1 - 1000) - เลขที่ภาษีหัก ณ ที่จ่าย: 581-1WT0002, 1-1-2253-00001

วันที่	เลขที่ภาษีหัก ณ ที่จ่าย	ชนิดบัญชี	บัญชี	ชื่อ	ชนิดผู้จัดจำหน่าย	สถานะ	ยอดรวมภาษีหัก ณ ที่จ่าย
10/6/2015	581-1WT0001	ผู้จัดจำหน่าย	1-1-2203-00002	น.ส. สีดดา สุริยะ	บุคคลธรรมดา	รายการบัญชีหัก	54.00
10/8/2015	581-1WT0002	ผู้จัดจำหน่าย	1-1-2253-00001	บริษัท ทิวทัศน์จำกัด	นิติบุคคล	รายการบัญชีหัก	50.00

AP006 - รายงานบัญชี

เข้าที่: บัญชีเจ้าหนี้ >> รายงาน >> ธุรกรรม >> ผู้จัดจำหน่าย >> รายการบัญชี



ฟิลต์	คำอธิบาย
เงื่อนไข	
วันที่เริ่มต้น	ระบุวันที่เริ่มต้นของรายงาน
วันที่สิ้นสุด	ระบุวันที่สิ้นสุดของรายงาน
วันที่ประเมิน	ระบุวันที่ประเมินของรายงาน (ปกติระบุวันที่เริ่มต้นของรายงาน)
เปิดเท่านั้น	ติ๊ก หากต้องการแสดงเฉพาะยอดหนี้คงค้าง
บัญชีผู้จัดจำหน่าย	ระบุรหัสผู้จัดจำหน่าย
กลุ่ม	ระบุกลุ่มเจ้าหนี้
สกุลเงิน	ระบุเงินบาท

เอกสารนี้เป็นเอกสารของบริษัทฯ
 กรุณาอย่าเผยแพร่โดยไม่ได้รับอนุญาต

หน้า 1
 10/02/16
 02:16:28 pm

วันที่: 10/02/16
 เวลา: 02:16:28 pm

บัญชีเลขที่: 1-1-2100-0001
 วันที่: 10/02/16
 เวลา: 02:16:28 pm

บัญชีเลขที่: 1-1-2100-0001

วันที่: 10/02/16

วันที่	ใบเสร็จ	ใบส่งสินค้า	จำนวนรายการ	จำนวนเงินรวม (รวมภาษีมูลค่าเพิ่ม)	จำนวนเงินรวม (รวมภาษีมูลค่าเพิ่ม)	จำนวนเงินรวม (รวมภาษีมูลค่าเพิ่ม)	จำนวนเงินรวม (รวมภาษีมูลค่าเพิ่ม)	จำนวนเงินรวม (รวมภาษีมูลค่าเพิ่ม)
10/02/16	SS1-1J-0001	10/02/16	ติดตั้ง เครื่องพิมพ์ 2558 เครื่องส่ง	0.00	-300,000.00	0.00	-300,000.00	0.00

วันที่: 10/02/16
 เวลา: 02:16:28 pm

บัญชีเลขที่: 1-1-2200-0001
 วันที่: 10/02/16
 เวลา: 02:16:28 pm

บัญชีเลขที่: 1-1-2200-0001

วันที่: 10/02/16

วันที่	ใบเสร็จ	ใบส่งสินค้า	จำนวนรายการ	จำนวนเงินรวม (รวมภาษีมูลค่าเพิ่ม)	จำนวนเงินรวม (รวมภาษีมูลค่าเพิ่ม)	จำนวนเงินรวม (รวมภาษีมูลค่าเพิ่ม)	จำนวนเงินรวม (รวมภาษีมูลค่าเพิ่ม)	จำนวนเงินรวม (รวมภาษีมูลค่าเพิ่ม)
10/02/16	SS1-2P-0001	10/02/16	ติดตั้ง SS1-2P-0001, 1-1-2200-0001 เครื่องส่ง	0.00	-1,000,000.00	0.00	-1,000,000.00	0.00

วันที่: 10/02/16
 เวลา: 02:16:28 pm

บัญชีเลขที่: 1-1-2300-0001
 วันที่: 10/02/16
 เวลา: 02:16:28 pm

มหาวิทยาลัยเทคโนโลยีราชมงคล