



คณะบริหารธุรกิจและศิลปศาสตร์
มหาวิทยาลัยเทคโนโลยีราชมงคลล้านนา

คู่มือการเทียบโอนผลการเรียน
สำหรับนักศึกษา
ปีการศึกษา ๒๕๕๙

คณะบริหารธุรกิจและศิลปศาสตร์
มหาวิทยาลัยเทคโนโลยีราชมงคลล้านนา
Rajamangala University of Technology Lanna

คำนำ

คู่มือการเทียบโอนผลการเรียนฉบับนี้ จัดทำขึ้นเพื่อใช้เป็นแนวทางในการบริหารจัดการของนักศึกษาหลักสูตรเทียบโอน เป็นข้อเสนอแนะเกี่ยวกับแนวปฏิบัติที่ดีในการเทียบโอนผลการเรียนให้ถูกต้อง เป็นไปตามประกาศคณะกรรมการธุรกิจและศิลปศาสตร์ มหาวิทยาลัยเทคโนโลยีราชมงคลล้านนา เรื่อง เกณฑ์และข้อกำหนดการเทียบโอนผลการเรียน คณะบริหารธุรกิจและศิลปศาสตร์ พ.ศ. 2558

ในกรณีที่นักศึกษามีความประสงค์ที่จะขอเทียบโอนผลการเรียน นักศึกษาสามารถทำความเข้าใจในรายละเอียดของการขอรับการเทียบโอนผลการเรียนได้จากคู่มือฉบับนี้ แต่อย่างไรก็ตามนอกจากคู่มือฉบับนี้ นักศึกษา ต้องทำความเข้าใจในรายละเอียดของระเบียบ ประกาศที่เกี่ยวข้อง คือ

- ประกาศคณะกรรมการธุรกิจและศิลปศาสตร์ มหาวิทยาลัยเทคโนโลยีราชมงคลล้านนาเรื่อง เกณฑ์และข้อกำหนดการเทียบโอนผลการเรียน คณะบริหารธุรกิจและศิลปศาสตร์ พ.ศ. 2558
- ข้อบังคับมหาวิทยาลัยเทคโนโลยีราชมงคลล้านนา ว่าด้วยการศึกษาระดับปริญญาตรี พ.ศ. 2551

คณะกรรมการธุรกิจและศิลปศาสตร์ มหาวิทยาลัยเทคโนโลยีราชมงคลล้านนา หวังเป็นอย่างยิ่งว่า นักศึกษาจะให้ความสำคัญต่อการใช้คู่มือฉบับนี้ ให้เกิดประโยชน์โดยทำความเข้าใจพร้อมทั้งติดตามข้อมูลที่เกี่ยวข้องต่าง ๆ อันจะเป็นประโยชน์ต่อนักศึกษาในการบริหารจัดการการวางแผนการศึกษาให้สำเร็จตามกำหนดเวลาของหลักสูตร หากมีข้อสงสัยประการใดให้นักศึกษาติดต่ออาจารย์ที่ปรึกษา สาขาวิชาหรือแผนกทะเบียนและวัดผลของมหาวิทยาลัยฯ เพื่อขอคำปรึกษาต่อไป

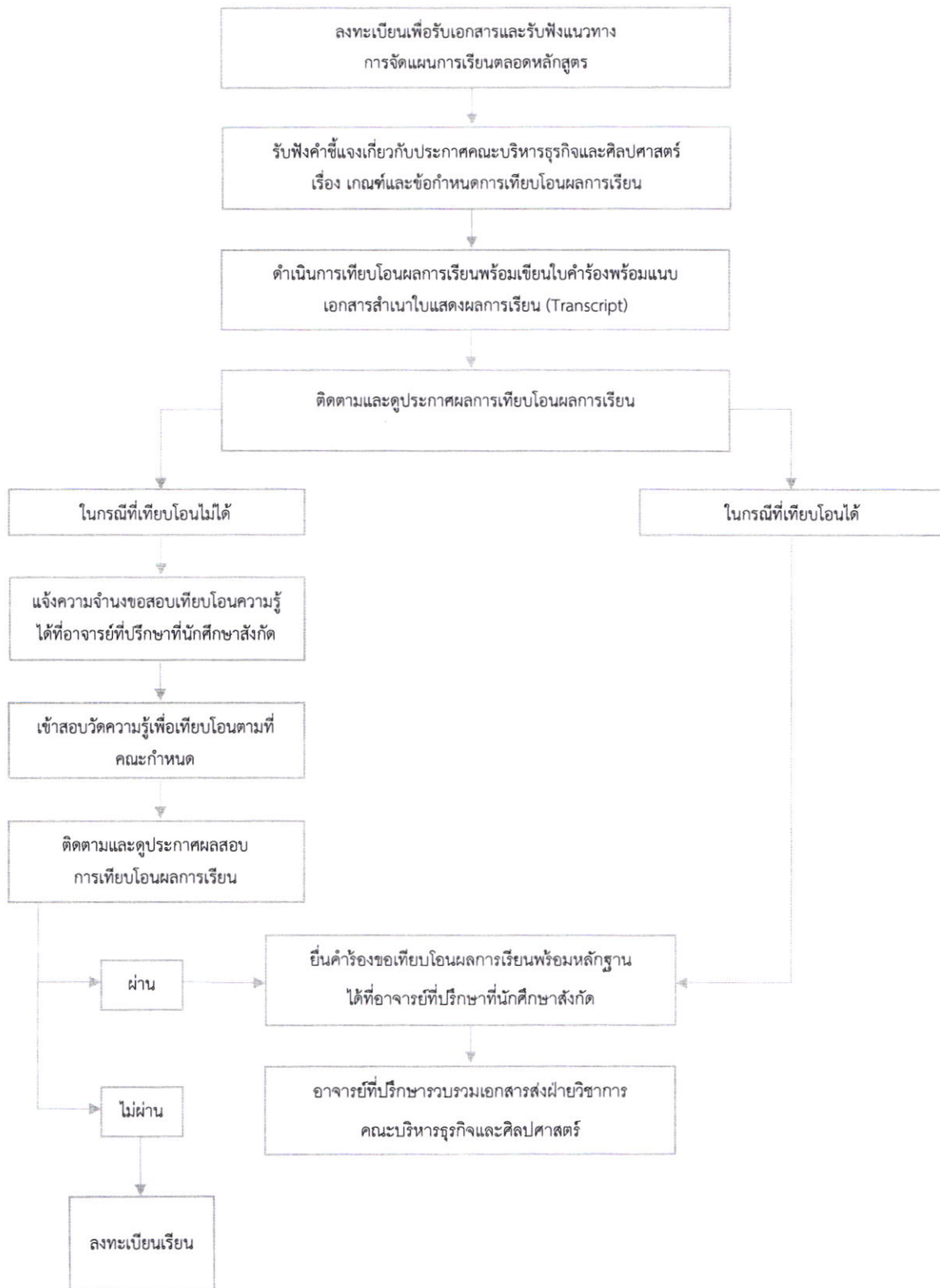


(ผู้ช่วยศาสตราจารย์ชนิตา โชติเสถียรกุล)
คณบดีคณะกรรมการธุรกิจและศิลปศาสตร์
มหาวิทยาลัยเทคโนโลยีราชมงคลล้านนา

สารบัญ

| | หน้า |
|--|------|
| ● ขั้นตอนการเทียบโอนผลการเรียน คณะบริหารธุรกิจและศิลปศาสตร์ มทร.ล้านนา | 1 |
| ● คุณสมบัติของผู้ขอเทียบโอน | 2 |
| ● ค่าธรรมเนียมการเทียบโอน | 2 |
| ● เอกสารที่ต้องเตรียมในการเทียบโอน | 2 |
| ● ข้อกำหนดการเทียบโอนผลการเรียนในระบบ หลักสูตรบริหารธุรกิจบัณฑิต | 3 |
| ● ข้อกำหนดการเทียบโอนผลการเรียนในระบบ หลักสูตรบัญชีบัณฑิต | 11 |
| ● ข้อกำหนดการเทียบโอนผลการเรียนในระบบ หลักสูตรศิลปศาสตรบัณฑิต | 19 |
| ● ภาคผนวก | |
| · ประกาศคณะบริหารธุรกิจและศิลปศาสตร์ มหาวิทยาลัยเทคโนโลยีราชมงคลล้านนา เรื่อง เกณฑ์และข้อกำหนดการเทียบโอนผลการเรียน คณะบริหารธุรกิจและศิลปศาสตร์ พ.ศ. 2558 | ก |
| · ข้อบังคับมหาวิทยาลัยเทคโนโลยีราชมงคลล้านนา ว่าด้วยการศึกษาระดับปริญญาตรี พ.ศ. 2551 | ข |
| · ตารางสรุปผลการเทียบโอนผลการเรียน | ค |
| · ใบสรุปผลการเทียบโอนรายวิชา | ง |

ขั้นตอนการเทียบโอนผลการเรียน
คณะบริหารธุรกิจและศิลปศาสตร์
มหาวิทยาลัยเทคโนโลยีราชมงคลล้านนา



คุณสมบัติของผู้ขอเทียบโอน

1. ผู้ขอเทียบโอนต้องเป็นผู้มีคุณวุฒิการศึกษาตามที่กำหนดไว้ในหลักสูตร
2. ผู้ขอเทียบโอนผลการเรียนต้องขึ้นทะเบียนเป็นนักศึกษาของมหาวิทยาลัยเทคโนโลยีราชมงคลล้านนา
3. ผู้ขอเทียบโอนจะต้องใช้เวลาศึกษาอยู่ในมหาวิทยาลัยเทคโนโลยีราชมงคลล้านนาอย่างน้อยหนึ่งปีการศึกษา

ค่าธรรมเนียมการเทียบโอน

ค่าธรรมเนียมการเทียบโอนผลการเรียนให้เป็นไปตามข้อบังคับมหาวิทยาลัยเทคโนโลยีราชมงคลล้านนา ว่าด้วยการศึกษาในระดับปริญญาตรี พ.ศ. 2551

เอกสารที่ต้องเตรียมในการเทียบโอน

1. สำเนาใบแสดงผลการเรียน (Transcript) ระดับประกาศนียบัตรวิชาชีพชั้นสูง (ปวส.) (ฉบับสมบูรณ์) ที่มีรายวิชา หรือกลุ่มรายวิชาที่ขอเทียบโอนผลการเรียนและ/หรือสำเนาใบแสดงผลการเรียน (Transcript) ระดับปริญญาตรี ที่เคยศึกษามาแล้ว (ฉบับสมบูรณ์) และ/หรือไม่สำเร็จการศึกษา (ฉบับไม่สมบูรณ์) ที่มีรายวิชาหรือกลุ่มรายวิชาที่ขอเทียบโอนผลการเรียน เอกสารคำอธิบายรายวิชาหรือเอกสารเนื้อหาของรายวิชาที่ขอเทียบโอนผลการเรียน ที่มีหน่วยงานรับผิดชอบให้การรับรอง (ตัวจริง)
2. สำเนาบัตรประจำตัวประชาชน หรือสำเนาบัตรประจำตัวนักศึกษา
3. ใบคำร้องขอเทียบโอนผลการเรียน (ตัวจริง)

**ข้อกำหนดการเทียบโอนผลการเรียนในระบบ
หลักสูตรบริหารธุรกิจบัณฑิต
คณะบริหารธุรกิจและศิลปศาสตร์
มหาวิทยาลัยเทคโนโลยีราชมงคลล้านนา**

เพื่อให้การบริหารหลักสูตรบริหารธุรกิจบัณฑิตเป็นไปอย่างมีประสิทธิภาพและบรรลุวิสัยทัศน์ของคณะบริหารธุรกิจและศิลปศาสตร์ มหาวิทยาลัยเทคโนโลยีราชมงคลล้านนา คณะฯ ได้กำหนดแนวทางในการเทียบโอนผลการเรียนในระบบ สำหรับนักศึกษาหลักสูตรบัญชีบัณฑิต รายละเอียดดังนี้

1. การขอเทียบโอนผลการเรียนในระบบนี้ใช้สำหรับการเทียบโอนผลการศึกษาจากระดับประกาศนียบัตรวิชาชีพชั้นสูงเข้าสู่การศึกษาระดับปริญญาตรีสำหรับผู้ที่เข้าศึกษาตั้งแต่ปีการศึกษา 2555 เป็นต้นไป
2. ผู้ขอเทียบโอนผลการเรียนจะต้องเป็นผู้ที่ผ่านการสอบคัดเลือกเข้าศึกษาต่อในมหาวิทยาลัยตามกระบวนการสอบคัดเลือกของมหาวิทยาลัยเทคโนโลยีราชมงคลล้านนา
3. ผู้ขอเทียบโอนผลการเรียนให้เทียบโอนรายวิชาหรือกลุ่มรายวิชาที่มีเนื้อหาสาระการเรียนรู้และจุดประสงค์รายวิชาครอบคลุมไม่น้อยกว่าสามในสี่ของรายวิชาในหลักสูตรบริหารธุรกิจบัณฑิต โดยให้เทียบโอนได้ในกลุ่มวิชาต่อไปนี้

3.1 หมวดวิชาศึกษาทั่วไป ให้เทียบโอนได้ในกลุ่มวิชาต่อไปนี้

| | | |
|--|---|----------|
| 1) FDWGYXX กลุ่มวิชาสังคมศาสตร์ | 3 | หน่วยกิต |
| (บังคับศึกษา รายวิชาปรัชญาเศรษฐกิจพอเพียงเพื่อการพัฒนาที่ยั่งยืน 3 หน่วยกิต) | | |
| 2) FDWGYXX กลุ่มวิชามนุษยศาสตร์ | 3 | หน่วยกิต |
| 3) FDWGYXX กลุ่มวิชาภาษาตะวันออก | 3 | หน่วยกิต |
| 4) FDWGYXX กลุ่มวิชาภาษาตะวันตก | 6 | หน่วยกิต |
| 5) FDWGYXX กลุ่มวิชาพลศึกษาและนันทนาการ | 2 | หน่วยกิต |
| 6) FDWGYXX กลุ่มวิชาวิทยาศาสตร์และคณิตศาสตร์ | 6 | หน่วยกิต |

(โดยให้ปฏิบัติตามประกาศคณะวิทยาศาสตร์และเทคโนโลยีการเกษตร เรื่อง เกณฑ์การเทียบโอนรายวิชาหมวดศึกษาทั่วไป(กลุ่มวิชาวิทยาศาสตร์ และคณิตศาสตร์))

- การเทียบโอนผลการเรียนในรายวิชาในกลุ่มวิชาต่างๆ ให้เป็นไปตามตารางเทียบโอนรายวิชา หมวดวิชาศึกษาทั่วไป(กลุ่มวิชาสังคมศาสตร์ มนุษยศาสตร์ ภาษา และพลศึกษาและนันทนาการ)
- กรณีรายวิชาที่มีรหัสวิชา ชื่อวิชา และ/หรือ เนื้อหาที่ต่างกัน และไม่ปรากฏอยู่ในตารางการเทียบโอนตามเอกสารแนบท้ายประกาศนี้ให้สามารถเทียบโอนได้โดยใช้รายวิชาหรือกลุ่มรายวิชาที่มีเนื้อหาสาระครอบคลุมไม่น้อยกว่าสามในสี่ของรายวิชาหรือกลุ่มรายวิชาที่ขอเทียบ ทั้งนี้ขึ้นอยู่กับดุลยพินิจของคณะกรรมการเทียบโอนผลการเรียนเป็นผู้พิจารณา

ตารางเทียบโอนรายวิชา
หมวดวิชาศึกษาทั่วไป
(กลุ่มวิชาสังคมศาสตร์ มนุษยศาสตร์ ภาษาและพลศึกษาและนันทนาการ)

1. กลุ่มวิชาสังคมศาสตร์

| ลำดับ | หลักสูตรปรับปรุง พ.ศ. 2555 | | | รายวิชาที่สามารถเทียบโอนได้ | | | | | |
|-------|----------------------------|-----------------------------|----------|-----------------------------|-----------------------------|----------|----------|--|----------|
| | รหัสวิชา | รายวิชา | หน่วยกิต | รหัสวิชา | รายวิชา ปวส. มทร. ล้านนา | หน่วยกิต | รหัสวิชา | รายวิชา ปวส. กลุ่มอาชีวศึกษา | หน่วยกิต |
| 1 | 13063001 | มนุษย์กับสังคม | 3 | 01110004 | มนุษย์กับสังคม | 3 | 30001308 | มนุษย์กับการจัดการสภาพแวดล้อม (2หน่วยกิต) และ หมายเหตุที่1 (≥ 1 หน่วยกิต) | ≥ 3 |
| 2 | 13061002 | การพัฒนาคุณภาพชีวิตและสังคม | 3 | 01120001 | การพัฒนาคุณภาพชีวิตและสังคม | 3 | 30001301 | ชีวิตและวัฒนธรรมไทย(1หน่วยกิต) และหมายเหตุที่2 (≥ 2 หน่วยกิต) | ≥ 3 |
| 3 | 13061010 | สังคมกับสิ่งแวดล้อม | 3 | 01110006 | สังคมกับสิ่งแวดล้อม | 3 | 30001307 | ชีวิตกับสิ่งแวดล้อมและเทคโนโลยี (2หน่วยกิต)และ หมายเหตุที่1 (≥ 1 หน่วยกิต) | ≥ 3 |
| 4 | 13061012 | ระเบียบวิธีวิจัย | 3 | 01110355 | ระเบียบวิธีวิจัย | 3 | - | - | - |
| 5 | 13061015 | สังคมกับเศรษฐกิจ | 3 | 01130001 | สังคมกับเศรษฐกิจ | 3 | - | - | - |
| 6 | 13061017 | สังคมกับการปกครอง | 3 | 01140001 | สังคมกับการปกครอง | 3 | - | - | - |
| 7 | 13061018 | การเมืองกับการปกครองของไทย | 3 | 01140002 | การเมืองกับการปกครองของไทย | 3 | 30001304 | การเมืองกับการปกครองของไทย (2หน่วยกิต)และ หมายเหตุที่1 (≥ 1 หน่วยกิต) | ≥ 3 |

หมายเหตุที่ 1 ให้เลือกเทียบโอนพร้อมกับรายวิชาสังคมศาสตร์ 1 รายวิชา ดังต่อไปนี้

| ลำดับ | รหัสวิชา | รายวิชา | หน่วยกิต |
|--------|---|---------------------|----------|
| 1 | 30001301 | ชีวิตและวัฒนธรรมไทย | 1 |
| หรือ 2 | รายวิชาหรือกลุ่มวิชาสังคมศาสตร์ที่คณะกรรมการเทียบโอนพิจารณาให้สามารถเทียบโอนได้ | | ≥ 1 |

หมายเหตุที่ 2 ให้เลือกเทียบโอนพร้อมกับรายวิชาสังคมศาสตร์ 1 รายวิชา ดังต่อไปนี้

| ลำดับ | รหัสวิชา | รายวิชา | หน่วยกิต |
|--------|---|----------------------------|----------|
| 1 | 30001302 | ภูมิปัญญาท้องถิ่น | 2 |
| 2 | 30001306 | เศรษฐกิจพอเพียง | 2 |
| 3 | 30001304 | การเมืองกับการปกครองของไทย | 2 |
| หรือ 4 | รายวิชาหรือกลุ่มวิชาสังคมศาสตร์ที่คณะกรรมการเทียบโอนพิจารณาให้สามารถเทียบโอนได้ | | ≥ 2 |

2. กลุ่มวิชามนุษยศาสตร์

| ลำดับ | หลักสูตรปรับปรุง พ.ศ. 2555 | | | รายวิชาที่สามารถเทียบโอนได้ | | | | | |
|-------|----------------------------|-----------------------------|--------------|-----------------------------|-----------------------------|--------------|----------|---|--------------|
| | รหัสวิชา | รายวิชา | หน่วย กิต | รหัสวิชา | รายวิชา ปวส. มทร. ล้านนา | หน่วย กิต | รหัสวิชา | รายวิชา ปวส. กลุ่มอาชีวศึกษา | หน่วย กิต |
| 1 | 13062001 | จิตวิทยาทั่วไป | 3 | 01220001 | จิตวิทยาทั่วไป | 3 | - | - | - |
| 2 | 13062002 | มนุษย์สัมพันธ์ | 3 | 01110005 | มนุษย์สัมพันธ์ | 3 | 30001606 | มนุษย์สัมพันธ์ในการทำงาน (2 หน่วยกิต) และ หมายเหตุที่ 3 (≥1 หน่วยกิต) | ≥3 |
| 3 | 13062003 | เทคนิคการพัฒนา บุคลิกภาพ | 3 | 01220009 | เทคนิคการพัฒนา บุคลิกภาพ | 3 | 32162003 | เทคนิคการพัฒนา บุคลิกภาพ หรือ | 3 |
| | | | | | | | ศท 0202 | การพัฒนาตน | 3 |
| 4 | 13062005 | จิตวิทยาองค์การ | 3 | 01220004 | จิตวิทยาองค์การ | 3 | 30001609 | จิตวิทยามนุษย์เชิง ธุรกิจ (2 หน่วยกิต) และ หมายเหตุที่ 3 (≥1 หน่วยกิต) | ≥3 |
| 5 | 13062009 | มนุษย์กับจริยธรรม | 3 | 01230004 | มนุษย์กับจริยธรรม | 3 | ศท 02011 | ความจริงของชีวิต | 3 |

หมายเหตุที่ 3 ให้เลือกเทียบโอนพร้อมกับรายวิชามนุษยศาสตร์ 1 รายวิชา ดังต่อไปนี้

| ลำดับ | รหัสวิชา | รายวิชา | หน่วยกิต |
|--------|---|----------------------------|----------|
| 1 | 30001601 | ห้องสมุดกับความรู้สารสนเทศ | 1 |
| หรือ 2 | รายวิชาหรือกลุ่มวิชามนุษยศาสตร์ที่คณะกรรมการเทียบโอนพิจารณาให้สามารถเทียบโอนได้ | | ≥ 1 |

3. กลุ่มวิชาภาษา

3.1 กลุ่มวิชาภาษาตะวันออก

| ลำดับ | หลักสูตรปรับปรุง พ.ศ. 2555 | | | รายวิชาที่สามารถเทียบโอนได้ | | | | | |
|-------|----------------------------|---------------------------------|--------------|-----------------------------|---------------------------------|--------------|----------|---|--------------|
| | รหัสวิชา | รายวิชา | หน่วย กิต | รหัสวิชา | รายวิชา ปวส. มทร.ล้านนา | หน่วย กิต | รหัสวิชา | รายวิชา ปวส. กลุ่มอาชีวศึกษา | หน่วย กิต |
| 1 | 13044001 | ภาษาไทยเพื่อการสื่อสาร | 3 | 01310101 | ภาษาไทย 1 | 3 | 30001101 | ทักษะภาษาไทย เพื่ออาชีพ หรือ | 3 |
| | | | | | | | 30001104 | ภาษาไทยเพื่อ พัฒนาอาชีพและ สังคม หรือ | 3 |
| | | | | | | | ศท 0101 | สมรรถภาพทาง ภาษาไทย | 3 |
| 2 | 13044006 | การเขียนเชิงสร้างสรรค์ | 3 | 01310206 | การเขียนเชิงสร้างสรรค์ | 3 | 30001103 | ภาษาไทยเชิง สร้างสรรค์ในมาน อาชีพ | 3 |
| 3 | 13044007 | การพูดและการเขียนทาง วิชาชีพ | 3 | 01310103 | การพูดและการเขียน ทางวิชาชีพ | 3 | - | | |
| 4 | 13044014 | การเขียนรายงานทาง วิชาชีพ | 3 | 01310352 | การเขียนรายงานทาง วิชาชีพ | 3 | - | | |

| ลำดับ | หลักสูตรปรับปรุง พ.ศ. 2555 | | | รายวิชาที่สามารถเทียบโอนได้ | | | | | |
|-------|----------------------------|------------------------------------|--------------|-----------------------------|----------------------------------|--------------|----------|--|--------------|
| | รหัสวิชา | รายวิชา | หน่วย กิต | รหัสวิชา | รายวิชา ปวส. มทร.ล้านนา | หน่วย กิต | รหัสวิชา | รายวิชา ปวส. กลุ่มอาชีวศึกษา | หน่วย กิต |
| 5 | 13042005 | สนทนาภาษาญี่ปุ่นพื้นฐาน | 3 | 01330203 | ภาษาญี่ปุ่นเพื่อการ สื่อสาร 1 | 3 | 30001246 | ภาษาญี่ปุ่นเพื่อการ สื่อสาร (1 หน่วย กิต) และ หมาย เหตุที่ 4 (≥2 หน่วยกิต) | ≥3 |
| 6 | 13042007 | การเขียนอ่านภาษาญี่ปุ่น ขั้นต้น | 3 | 01330101 | ภาษาญี่ปุ่นพื้นฐาน 1 | 3 | 30001245 | ภาษาญี่ปุ่นเบื้องต้น (1 หน่วยกิต) และ หมายเหตุที่ 4 (≥2 หน่วยกิต) | ≥3 |
| 7 | 13043005 | ภาษาจีนพื้นฐาน | 3 | 01340101 | ภาษาจีนพื้นฐาน | 3 | 30001243 | ภาษาจีนเบื้องต้น (1 หน่วยกิต) และ หมายเหตุที่ 5 (≥2 หน่วยกิต) | ≥ 3 |
| 8 | 13043006 | ภาษาจีนเพื่อการสื่อสาร | 3 | 01340203 | ภาษาจีนเพื่อการสื่อสาร | 3 | 30001244 | ภาษาจีนเพื่อการ สื่อสาร (1 หน่วย กิต) และ หมาย เหตุที่ 5 (≥2 หน่วยกิต) | ≥3 |

หมายเหตุที่ 4 รายวิชาหรือกลุ่มรายวิชาภาษาญี่ปุ่นที่คณะกรรมการเทียบโอนพิจารณาให้สามารถเทียบโอนได้
ที่มีหน่วยกิต 2 หน่วยกิตขึ้นไป

หมายเหตุที่ 5 รายวิชาหรือกลุ่มรายวิชาภาษาจีนที่คณะกรรมการเทียบโอนพิจารณาให้สามารถเทียบโอนได้
ที่มีหน่วยกิต 2 หน่วยกิตขึ้นไป

3.2 กลุ่มวาทาษาตะวันตก

| ลำดับ | หลักสูตรปรับปรุง พ.ศ. 2555 | | | รายวิชาที่สามารถเทียบโอนได้ | | | | | |
|-------|----------------------------|-------------------------------|--------------|-----------------------------|-----------------------------|--------------|----------|--|--------------|
| | รหัสวิชา | รายวิชา | หน่วย กิต | รหัสวิชา | รายวิชา ปวส. มทร. ล้านนา | หน่วย กิต | รหัสวิชา | รายวิชา ปวส. กลุ่มอาชีวศึกษา | หน่วย กิต |
| 1 | 13031203 | ภาษาอังกฤษใน ชีวิตประจำวัน | 3 | 01300101 | ภาษาอังกฤษ 1 หรือ | 3 | 30001201 | ทักษะพัฒนาเพื่อ การสื่อสาร ภาษาอังกฤษ 1 (2 หน่วยกิต) และ หมายเหตุที่ 6 (≥ 1 หน่วยกิต) | ≥3 |
| | | | | 01320103 | ภาษาอังกฤษพื้นฐาน 1 | 3 | | | |
| 2 | 13031016 | ภาษาอังกฤษเพื่อการ สื่อสาร | 3 | 01320102 | ภาษาอังกฤษ 2 หรือ | 3 | 30001202 | ทักษะพัฒนาเพื่อ การสื่อสาร ภาษาอังกฤษ 2 (2 หน่วยกิต) และ หมายเหตุที่ 7 (≥ 1 หน่วยกิต) | ≥3 |
| | | | | 01320104 | ภาษาอังกฤษพื้นฐาน 2 | 3 | | | |

หมายเหตุที่ 6 ให้เลือกเทียบโอนพร้อมกับรายวิชามนุษยศาสตร์ 1 รายวิชา ดังต่อไปนี้

| ลำดับ | รหัสวิชา | รายวิชา | หน่วยกิต |
|--------|---|-------------------------------|----------|
| 1 | 30001205 | การอ่านภาษาอังกฤษทั่วไป | 1 |
| 2 | 30001220 | ภาษาอังกฤษพื้นฐาน | 1 |
| 3 | 30001226 | ภาษาอังกฤษสำหรับสถานประกอบการ | 1 |
| 4 | 30001227 | ภาษาอังกฤษอินเทอร์เน็ต | 1 |
| 5 | 30001235 | ภาษาอังกฤษสมัครงาน | 1 |
| 6 | 30001236 | ภาษาอังกฤษคอมพิวเตอร์ | 1 |
| 7 | 30001237 | ภาษาอังกฤษเทคโนโลยีสารสนเทศ | 1 |
| 8 | 30001240 | การค้นคว้าภาษาอังกฤษโดยอิสระ | 1 |
| หรือ 9 | รายวิชาหรือกลุ่มวิชาภาษาตะวันตกที่คณะกรรมการเทียบโอนพิจารณาให้สามารถเทียบโอนได้ | | ≥ 1 |

หมายเหตุที่ 7 ให้เลือกเทียบโอนพร้อมกับรายวิชาภาษาตะวันตก 1 รายวิชาที่เหลือ จากหมายเหตุที่ 6

4. กลุ่มวิชาพลศึกษาและนันทนาการ

4.1 กลุ่มวิชาพลศึกษา

| ลำดับ | หลักสูตรปรับปรุง พ.ศ. 2555 | | | รายวิชาที่สามารถเทียบโอนได้ | | | | | |
|-------|----------------------------|-------------------------------|----------|-----------------------------|-------------------------------|----------|----------|---|----------|
| | รหัสวิชา | รายวิชา | หน่วยกิต | รหัสวิชา | รายวิชา ปวส. มทร. ล้านนา | หน่วยกิต | รหัสวิชา | รายวิชา ปวส. กลุ่มอาชีพศึกษา | หน่วยกิต |
| 1 | 13021001 | พลศึกษา | 2 | 01610001 | พลศึกษาและ | 1 | 30001605 | พลศึกษา สุขศึกษา และนันทนาการ เพื่อสุขภาพและสังคม | 2 |
| | | | | 01620001 | นันทนาการ | 1 | | | |
| 2 | 13021003 | แบดมินตัน | 2 | 01610003 | แบดมินตัน | 2 | - | - | - |
| 3 | 13021004 | เทนนิส | 2 | 01610004 | เทนนิส | 2 | - | - | - |
| 4 | 13021005 | เทเบิลเทนนิส | 2 | 01610005 | เทเบิลเทนนิส | 2 | - | - | - |
| 5 | 13021010 | กอล์ฟ | 2 | 01610010 | กอล์ฟ | 2 | - | - | - |
| 6 | 13021013 | ซอฟท์บอล | 2 | 01610013 | ซอฟท์บอล | 2 | - | - | - |
| 7 | 13021014 | วอลเลย์บอล | 2 | 01610014 | วอลเลย์บอล | 2 | - | - | - |
| 8 | 13021018 | ยูโด | 2 | 01610018 | ยูโด | 2 | - | - | - |
| 9 | 13021023 | กิจกรรมข้ามจังหวัด | 2 | 01610023 | กิจกรรมข้ามจังหวัด | 2 | - | - | - |
| 10 | 13021025 | ลีลาศ | 2 | 01610025 | ลีลาศ | 2 | - | - | - |
| 11 | 13021035 | วิทยาศาสตร์การกีฬาเพื่อสุขภาพ | 3 | 01610034 | วิทยาศาสตร์การกีฬาเพื่อสุขภาพ | 3 | - | - | - |

4.2 กลุ่มวิชานันทนาการ

| ลำดับ | หลักสูตรปรับปรุง พ.ศ. 2555 | | | รายวิชาที่สามารถเทียบโอนได้ | | | | | |
|-------|----------------------------|------------------|----------|-----------------------------|--------------------------|----------|----------|-----------------------------------|----------|
| | รหัสวิชา | รายวิชา | หน่วยกิต | รหัสวิชา | รายวิชา ปวส. มทร. ล้านนา | หน่วยกิต | รหัสวิชา | รายวิชา ปวส. กลุ่มอาชีพศึกษา | หน่วยกิต |
| 1 | 13022001 | นันทนาการ | 2 | 01620001 | นันทนาการ และ | 1 | 30001602 | นันทนาการเพื่อการพัฒนาคุณภาพชีวิต | 2 |
| | | | | 01610001 | พลศึกษา | 1 | | | |
| 2 | 13022010 | ลีลาศเพื่อสุขภาพ | 2 | 01620010 | ลีลาศเพื่อพัฒนาสุขภาพ | 2 | - | - | - |

5. กลุ่มวิชาวิทยาศาสตร์และคณิตศาสตร์

5.1 กลุ่มวิชาวิทยาศาสตร์

| ลำดับ | หลักสูตรปรับปรุง พ.ศ. 2555 | | | รายวิชาที่สามารถเทียบโอนได้ | | | | | |
|-------|----------------------------|------------------------|--------------|-----------------------------|-----------------------------|--------------|----------|---------------------------------|--------------|
| | รหัสวิชา | รายวิชา | หน่วย กิต | รหัสวิชา | รายวิชา ปวส. มทร. ล้านนา | หน่วย กิต | รหัสวิชา | รายวิชา ปวส. กลุ่มอาชีวศึกษา | หน่วย กิต |
| 1 | 22000007 | วิทยาศาสตร์กับชีวิต | 3 | - | - | - | 30001423 | วิทยาศาสตร์ 4 | 3 |
| 2 | 22000010 | สิ่งแวดล้อมกับการพัฒนา | 3 | 13041104 | วิทยาศาสตร์ สิ่งแวดล้อม | 3 | - | - | - |

5.2 กลุ่มวิชาคณิตศาสตร์

| ลำดับ | หลักสูตรปรับปรุง พ.ศ. 2555 | | | รายวิชาที่สามารถเทียบโอนได้ | | | | | |
|-------|----------------------------|--|--------------|-----------------------------|-----------------------------|--------------|----------|---------------------------------|--------------|
| | รหัสวิชา | รายวิชา | หน่วย กิต | รหัสวิชา | รายวิชา ปวส. มทร. ล้านนา | หน่วย กิต | รหัสวิชา | รายวิชา ปวส. กลุ่มอาชีวศึกษา | หน่วย กิต |
| 1 | 22000001 | สถิติพื้นฐาน | 3 | 13121110 | หลักสถิติ | 3 | 30001524 | สถิติ | 3 |
| 2 | 22000002 | คณิตศาสตร์และสถิติกับ ชีวิตประจำวัน | 3 | 05000105 | สถิติธุรกิจ <i>และ</i> | 3 | 30001524 | สถิติ <i>และ</i> | 3 |
| | | | | 13010120 | คณิตศาสตร์ทั่วไป | 3 | 30001520 | คณิตศาสตร์ 1 | 3 |

3.2 หมวดวิชาเฉพาะ (กลุ่มวิชาพื้นฐานวิชาชีพ) ให้เทียบโอนได้ในวิชาต่อไปนี้

| | | | |
|-------------|------------------------------------|---|----------|
| 1) 10001202 | กฎหมายธุรกิจและจริยธรรม | 3 | หน่วยกิต |
| 2) 10002202 | เศรษฐศาสตร์มหภาค | 3 | หน่วยกิต |
| 3) 11011104 | การบัญชีขั้นต้น | 3 | หน่วยกิต |
| 4) 12011101 | องค์การและการจัดการ | 3 | หน่วยกิต |
| 5) 12021101 | หลักการตลาด | 3 | หน่วยกิต |
| 6) 12034109 | หลักเบื้องต้นเกี่ยวกับระบบสารสนเทศ | 3 | หน่วยกิต |

- การเทียบโอนผลการเรียนในรายวิชาในกลุ่มวิชาต่างๆ ให้เป็นไปตามตารางเทียบโอนรายวิชา หมวดวิชาเฉพาะ(กลุ่มวิชาพื้นฐานวิชาชีพ)
- กรณีรายวิชาที่มีรหัสวิชา ชื่อวิชา และ/หรือ เนื้อหาที่ต่างกัน และไม่ปรากฏอยู่ในตารางการเทียบโอนตามเอกสารแนบท้ายประกาศนี้ให้สามารถเทียบโอนได้โดยใช้รายวิชาหรือกลุ่มรายวิชาที่มีเนื้อหาสาระครอบคลุมไม่น้อยกว่าสามในสี่ของรายวิชาหรือกลุ่มรายวิชาที่ขอเทียบ ทั้งนี้ขึ้นอยู่กับดุลยพินิจของคณะกรรมการเทียบโอนผลการเรียนเป็นผู้พิจารณา

**ตารางการเทียบโอนรายวิชา
หมวดวิชาเฉพาะ**

กลุ่มวิชาพื้นฐานวิชาชีพ

| ลำดับ | หลักสูตรปรับปรุง พ.ศ. 2555 | | | รายวิชาที่สามารถเทียบโอนได้ | | | | | |
|-------|----------------------------|-------------------------------|----------|-----------------------------|----------------------------|----------|----------|---|----------|
| | รหัสวิชา | รายวิชา | หน่วยกิต | รหัสวิชา | รายวิชา ปวส. มทร. ล้านนา | หน่วยกิต | รหัสวิชา | รายวิชา ปวส. กลุ่มอาชีวศึกษา | หน่วยกิต |
| 1 | 10001202 | กฎหมายธุรกิจและจริยธรรม | 3 | 05000104 | กฎหมายธุรกิจ | 3 | 32001002 | กฎหมายธุรกิจ | 3 |
| 2 | 10002202 | เศรษฐศาสตร์มหภาค | 3 | 05000101 | หลักเศรษฐศาสตร์ | 3 | 32001001 | หลักเศรษฐศาสตร์ | 3 |
| 3 | 11011104 | การบัญชีขั้นต้น | 3 | 05000107 | การบัญชีการเงิน | 3 | 32001006 | การบัญชีการเงิน หรือ | 3 |
| | | | | | | | 32000002 | การบัญชีขั้นต้น 1 และ | 3 |
| | | | | | | | 32000003 | การบัญชีขั้นต้น 2 | 3 |
| 4 | 12011101 | องค์การและการจัดการ | 3 | 05000103 | หลักการจัดการ | 3 | 32001003 | หลักการจัดการ | 3 |
| 5 | 12021101 | หลักการตลาด | 3 | 05000102 | หลักการตลาด | 3 | 32001005 | หลักการตลาด | 3 |
| 6 | 12031101 | การใช้งานระบบสารสนเทศในธุรกิจ | 3 | 05000108 | การใช้คอมพิวเตอร์งานธุรกิจ | 3 | 30000203 | เทคโนโลยีสารสนเทศเบื้องต้น คอมพิวเตอร์ธุรกิจ 1 หรือ | 3 |
| | | | | | | | 32044001 | คอมพิวเตอร์อื่นๆ | |

3.3 หมวดวิชาเฉพาะ (กลุ่มวิชาชีพบังคับ) สามารถเทียบโอนรายวิชาได้ ทั้งนี้ขึ้นอยู่กับดุลยพินิจของคณะกรรมการเทียบโอนผลการเรียนเป็นผู้พิจารณา ซึ่งหากคณะกรรมการเทียบโอนผลการเรียนพิจารณาให้สามารถเทียบโอนรายวิชาได้ ให้อ้างอิงตามหลักเกณฑ์การเทียบโอนรายวิชา ตามข้อบังคับมหาวิทยาลัยเทคโนโลยีราชมงคลล้านนา ว่าด้วยการศึกษา พ.ศ. 2551 หมวดที่ 7 การเทียบโอนผลการเรียน ตามข้อ 27.1.3 และตามประกาศคณะบริหารธุรกิจและศิลปศาสตร์ มหาวิทยาลัยเทคโนโลยีราชมงคลล้านนา เรื่อง เกณฑ์และข้อกำหนดการเทียบโอนผลการเรียน คณะบริหารธุรกิจและศิลปศาสตร์ พ.ศ. 2558

3.4 หมวดวิชาเฉพาะ (กลุ่มวิชาชีพเลือก) สามารถเทียบโอนรายวิชาได้ ทั้งนี้ขึ้นอยู่กับดุลยพินิจของคณะกรรมการเทียบโอนผลการเรียนเป็นผู้พิจารณา ซึ่งหากคณะกรรมการเทียบโอนผลการเรียนพิจารณาให้สามารถเทียบโอนรายวิชาได้ ให้อ้างอิงตามหลักเกณฑ์การเทียบโอนรายวิชา ตามข้อบังคับมหาวิทยาลัยเทคโนโลยีราชมงคลล้านนา ว่าด้วยการศึกษา พ.ศ. 2551 หมวดที่ 7 การเทียบโอนผลการเรียน ตามข้อ 27.1.3 และตามประกาศคณะบริหารธุรกิจและศิลปศาสตร์ มหาวิทยาลัยเทคโนโลยีราชมงคลล้านนา เรื่อง เกณฑ์และข้อกำหนดการเทียบโอนผลการเรียน คณะบริหารธุรกิจและศิลปศาสตร์ พ.ศ. 2558

3.5 การฝึกงานที่ไม่ต่ำกว่า 200 ชั่วโมง ให้สามารถเทียบโอนได้ในรายวิชาต่อไปนี้

- | | | |
|--|---|--------------|
| 1) 10003402 เตรียมสหกิจศึกษาและฝึกงานทางบริหารธุรกิจ | 1 | หน่วยกิต และ |
| 2) 10003404 ฝึกงานทางบริหารธุรกิจ | 3 | หน่วยกิต |

3.6 หมวดวิชาเลือกเสรี ให้เทียบโอนได้

6 หน่วยกิต

โดยให้ถือปฏิบัติตามหลักเกณฑ์ต่อไปนี้

1) การเทียบโอนรายวิชาที่มีกำหนดไว้ในหลักสูตร พ.ศ. 2555 ให้อ้างอิงตามหลักเกณฑ์การเทียบโอนรายวิชาตามประกาศคณะบริหารธุรกิจและศิลปศาสตร์ มหาวิทยาลัยเทคโนโลยีราชมงคลล้านนา เรื่อง เกณฑ์และข้อกำหนดการเทียบโอนผลการเรียน คณะบริหารธุรกิจและศิลปศาสตร์ พ.ศ. 2558

2) สำหรับรายวิชาอื่นๆ ที่ไม่ได้กำหนดไว้ในหลักสูตร พ.ศ. 2555 ให้สามารถเทียบโอนเป็นวิชาเลือกเสรีได้ โดยต้องเป็นรายวิชาในหลักสูตรระดับอุดมศึกษา หรือเทียบเท่าทบวงมหาวิทยาลัยหรือหน่วยงานของรัฐที่มีอำนาจตามกฎหมายรับรอง

4. จำนวนหน่วยกิตที่ได้รับการเทียบโอนและได้รับการบันทึกผลการเรียนไว้ในรายงานผลการศึกษา (Transcript) จะไม่นำมาคำนวณค่าคะแนนสะสมเฉลี่ย โดยให้แยกรายงานการเทียบโอนผลการศึกษาเป็น 2 กรณี ดังนี้

1) กรณีการเทียบโอนที่มีผลการเรียนตั้งแต่ระดับ ค หรือ c ขึ้นไปให้แสดงผลเป็น “TC” (Transfer Credit)

2) กรณีการเทียบโอนโดยผ่านการทดสอบความรู้ที่ได้คะแนนตั้งแต่ร้อยละ 60 ขึ้นไปให้แสดงผลเป็น “CE” (Credit from Examination)

5. ค่าธรรมเนียมในการขอเทียบโอนผลการเรียนให้เป็นไปตามข้อบังคับมหาวิทยาลัยเทคโนโลยีราชมงคลล้านนาว่าด้วยการศึกษาระดับปริญญาตรี พ.ศ. 2551

6. ผู้ขอเทียบโอนจะต้องดำเนินการขอเทียบโอนผลการเรียนภายใน 30 วัน นับจากวัดเปิดภาคการศึกษาแรก หากพ้นกำหนดนี้สิทธิที่จะขอเทียบโอนให้เป็นอันหมดไป

**ข้อกำหนดการเทียบโอนผลการเรียนในระบบ
หลักสูตรบัญชีบัณฑิต
คณะบริหารธุรกิจและศิลปศาสตร์
มหาวิทยาลัยเทคโนโลยีราชมงคลล้านนา**

เพื่อให้การบริหารหลักสูตรบัญชีบัณฑิตเป็นไปอย่างมีประสิทธิภาพและบรรลุวิสัยทัศน์ของคณะบริหารธุรกิจและศิลปศาสตร์ มหาวิทยาลัยเทคโนโลยีราชมงคลล้านนา คณะฯ ได้กำหนดแนวทางในการเทียบโอนผลการเรียนในระบบ สำหรับนักศึกษาหลักสูตรบัญชีบัณฑิต รายละเอียดดังนี้

1. การขอเทียบโอนผลการเรียนในระบบนี้ใช้สำหรับการเทียบโอนผลการศึกษาจากระดับประกาศนียบัตรวิชาชีพชั้นสูงเข้าสู่อุปริญญาตรีสำหรับผู้เข้าศึกษาตั้งแต่ปีการศึกษา 2555 เป็นต้นไป
2. ผู้ขอเทียบโอนผลการเรียนจะต้องเป็นผู้ที่ผ่านการสอบคัดเลือกเข้าศึกษาต่อในมหาวิทยาลัยตามกระบวนการสอบคัดเลือกของมหาวิทยาลัยเทคโนโลยีราชมงคลล้านนา
3. ผู้ขอเทียบโอนผลการเรียนให้เทียบโอนรายวิชาหรือกลุ่มรายวิชาที่มีเนื้อหาสาระการเรียนรู้และจุดประสงค์รายวิชาครอบคลุมไม่น้อยกว่าสามในสี่ของรายวิชาในหลักสูตรบริหารธุรกิจบัณฑิต โดยให้เทียบโอนได้ในกลุ่มวิชาต่อไปนี้

3.1 หมวดวิชาศึกษาทั่วไป ให้เทียบโอนได้ในกลุ่มวิชาต่อไปนี้

| | | |
|--|---|----------|
| 1) FDWGYXX กลุ่มวิชาสังคมศาสตร์ | 3 | หน่วยกิต |
| (บังคับศึกษา รายวิชาปรัชญาเศรษฐกิจพอเพียงเพื่อการพัฒนาที่ยั่งยืน 3 หน่วยกิต) | | |
| 2) FDWGYXX กลุ่มวิชามนุษยศาสตร์ | 3 | หน่วยกิต |
| 3) FDWGYXX กลุ่มวิชาภาษาตะวันออก | 3 | หน่วยกิต |
| 4) FDWGYXX กลุ่มวิชาภาษาตะวันตก | 6 | หน่วยกิต |
| 5) FDWGYXX กลุ่มวิชาพลศึกษาและนันทนาการ | 2 | หน่วยกิต |
| 6) FDWGYXX กลุ่มวิชาวิทยาศาสตร์และคณิตศาสตร์ | 6 | หน่วยกิต |

(โดยให้ปฏิบัติตามประกาศคณะวิทยาศาสตร์และเทคโนโลยีการเกษตร เรื่อง เกณฑ์การเทียบโอนรายวิชาหมวดศึกษาทั่วไป(กลุ่มวิชาวิทยาศาสตร์ และคณิตศาสตร์))

- การเทียบโอนผลการเรียนในรายวิชาในกลุ่มวิชาต่างๆ ให้เป็นไปตามตารางเทียบโอนรายวิชา หมวดวิชาศึกษาทั่วไป(กลุ่มวิชาสังคมศาสตร์ มนุษยศาสตร์ ภาษาและพลศึกษาและนันทนาการ)
- กรณีรายวิชาที่มีรหัสวิชา ชื่อวิชา และ/หรือ เนื้อหาที่ต่างกัน และไม่ปรากฏอยู่ในตารางการเทียบโอนตามเอกสารแนบท้ายประกาศนี้ให้สามารถเทียบโอนได้โดยใช้รายวิชาหรือกลุ่มรายวิชาที่มีเนื้อหาสาระครอบคลุมไม่น้อยกว่าสามในสี่ของรายวิชาหรือกลุ่มรายวิชาที่ขอเทียบทั้งนี้ขึ้นอยู่กับดุลยพินิจของคณะกรรมการเทียบโอนผลการเรียนเป็นผู้พิจารณา

ตารางเทียบโอนรายวิชา
หมวดวิชาศึกษาทั่วไป
(กลุ่มวิชาสังคมศาสตร์ มนุษยศาสตร์ ภาษาและพลศึกษาและนันทนาการ)

1. กลุ่มวิชาสังคมศาสตร์

| ลำดับ | หลักสูตรปรับปรุง พ.ศ. 2555 | | | รายวิชาที่สามารถเทียบโอนได้ | | | | | |
|-------|----------------------------|-----------------------------|----------|-----------------------------|-----------------------------|----------|----------|---|----------|
| | รหัสวิชา | รายวิชา | หน่วยกิต | รหัสวิชา | รายวิชา ปวส. มทร. ล้านนา | หน่วยกิต | รหัสวิชา | รายวิชา ปวส. กลุ่มอาชีวศึกษา | หน่วยกิต |
| 1 | 13063001 | มนุษย์กับสังคม | 3 | 01110004 | มนุษย์กับสังคม | 3 | 30001308 | มนุษย์กับการจัดการสภาพแวดล้อม (2หน่วยกิต) และหมายเหตุที่1 (≥1หน่วยกิต) | ≥3 |
| 2 | 13061002 | การพัฒนาคุณภาพชีวิตและสังคม | 3 | 01120001 | การพัฒนาคุณภาพชีวิตและสังคม | 3 | 30001301 | ชีวิตและวัฒนธรรมไทย(1หน่วยกิต) และหมายเหตุที่2 (≥2หน่วยกิต) | ≥3 |
| 3 | 13061010 | สังคมกับสิ่งแวดล้อม | 3 | 01110006 | สังคมกับสิ่งแวดล้อม | 3 | 30001307 | ชีวิตกับสิ่งแวดล้อมและเทคโนโลยี (2หน่วยกิต)และหมายเหตุที่1 (≥1หน่วยกิต) | ≥ 3 |
| 4 | 13061012 | ระเบียบวิธีวิจัย | 3 | 01110355 | ระเบียบวิธีวิจัย | 3 | - | - | - |
| 5 | 13061015 | สังคมกับเศรษฐกิจ | 3 | 01130001 | สังคมกับเศรษฐกิจ | 3 | - | - | - |
| 6 | 13061017 | สังคมกับการปกครอง | 3 | 01140001 | สังคมกับการปกครอง | 3 | - | - | - |
| 7 | 13061018 | การเมืองกับการปกครองของไทย | 3 | 01140002 | การเมืองกับการปกครองของไทย | 3 | 30001304 | การเมืองกับการปกครองของไทย (2หน่วยกิต)และหมายเหตุที่1 (≥1หน่วยกิต) | ≥ 3 |

หมายเหตุที่ 1 ให้เลือกเทียบโอนพร้อมกับรายวิชาสังคมศาสตร์ 1 รายวิชา ดังต่อไปนี้

| ลำดับ | รหัสวิชา | รายวิชา | หน่วยกิต |
|-------|---|---------------------|----------|
| 1 | 30001301 | ชีวิตและวัฒนธรรมไทย | 1 |
| หรือ2 | รายวิชาหรือกลุ่มวิชาสังคมศาสตร์ที่คณะกรรมการเทียบโอนพิจารณาให้สามารถเทียบโอนได้ | | ≥ 1 |

หมายเหตุที่ 2 ให้เลือกเทียบโอนพร้อมกับรายวิชาสังคมศาสตร์ 1 รายวิชา ดังต่อไปนี้

| ลำดับ | รหัสวิชา | รายวิชา | หน่วยกิต |
|--------|---|----------------------------|----------|
| 1 | 30001302 | ภูมิปัญญาท้องถิ่น | 2 |
| 2 | 30001306 | เศรษฐกิจพอเพียง | 2 |
| 3 | 30001304 | การเมืองกับการปกครองของไทย | 2 |
| หรือ 4 | รายวิชาหรือกลุ่มวิชาสังคมศาสตร์ที่คณะกรรมการเทียบโอนพิจารณาให้สามารถเทียบโอนได้ | | ≥2 |

2. กลุ่มวิชามนุษยศาสตร์

| ลำดับ | หลักสูตรปรับปรุง พ.ศ. 2555 | | | รายวิชาที่สามารถเทียบโอนได้ | | | | | |
|-------|----------------------------|-------------------------|----------|-----------------------------|--------------------------|----------|----------|---|----------|
| | รหัสวิชา | รายวิชา | หน่วยกิต | รหัสวิชา | รายวิชา ปวส. มทร. ล้านนา | หน่วยกิต | รหัสวิชา | รายวิชา ปวส. กลุ่มอาชีวศึกษา | หน่วยกิต |
| 1 | 13062001 | จิตวิทยาทั่วไป | 3 | 01220001 | จิตวิทยาทั่วไป | 3 | - | - | - |
| 2 | 13062002 | มนุษย์สัมพันธ์ | 3 | 01110005 | มนุษย์สัมพันธ์ | 3 | 30001606 | มนุษย์สัมพันธ์ในการทำงาน (2 หน่วยกิต) และ หมายเหตุที่ 3 (≥1 หน่วยกิต) | ≥3 |
| 3 | 13062003 | เทคนิคการพัฒนาบุคลิกภาพ | 3 | 01220009 | เทคนิคการพัฒนาบุคลิกภาพ | 3 | 32162003 | เทคนิคการพัฒนาบุคลิกภาพ หรือ | 3 |
| | | | | | | | ศท 0202 | การพัฒนาดน | 3 |
| 4 | 13062005 | จิตวิทยาองค์การ | 3 | 01220004 | จิตวิทยาองค์การ | 3 | 30001609 | จิตวิทยามนุษย์เชิงธุรกิจ (2 หน่วยกิต) และ หมายเหตุที่ 3 (≥1 หน่วยกิต) | ≥3 |
| 5 | 13062009 | มนุษย์กับจริยธรรม | 3 | 01230004 | มนุษย์กับจริยธรรม | 3 | ศท 02011 | ความจริงของชีวิต | 3 |

หมายเหตุที่ 3 ให้เลือกเทียบโอนพร้อมกับรายวิชามนุษยศาสตร์ 1 รายวิชา ดังต่อไปนี้

| ลำดับ | รหัสวิชา | รายวิชา | หน่วยกิต |
|--------|---|----------------------------|----------|
| 1 | 30001601 | ห้องสมุดกับความรู้สารสนเทศ | 1 |
| หรือ 2 | รายวิชาหรือกลุ่มวิชามนุษยศาสตร์ที่คณะกรรมการเทียบโอนพิจารณาให้สามารถเทียบโอนได้ | | ≥ 1 |

3. กลุ่มวิชาภาษา

3.1 กลุ่มวิชาภาษาตะวันออก

| ลำดับ | หลักสูตรปรับปรุง พ.ศ. 2555 | | | รายวิชาที่สามารถเทียบโอนได้ | | | | | |
|-------|----------------------------|-----------------------------|----------|-----------------------------|-----------------------------|----------|----------|-------------------------------------|----------|
| | รหัสวิชา | รายวิชา | หน่วยกิต | รหัสวิชา | รายวิชา ปวส. มทร. ล้านนา | หน่วยกิต | รหัสวิชา | รายวิชา ปวส. กลุ่มอาชีวศึกษา | หน่วยกิต |
| 1 | 13044001 | ภาษาไทยเพื่อการสื่อสาร | 3 | 01310353 | ภาษาไทยเพื่อการสื่อสาร | 3 | 30001101 | ทักษะภาษาไทยเพื่ออาชีพ หรือ | 3 |
| | | | | | | | 30001104 | ภาษาไทยเพื่อพัฒนาอาชีพและสังคม หรือ | 3 |
| | | | | | | | ศท 0101 | สมรรถภาพทางภาษาไทย | 3 |
| 2 | 13044006 | การเขียนเชิงสร้างสรรค์ | 3 | 01310206 | การเขียนเชิงสร้างสรรค์ | 3 | 30001103 | ภาษาไทยเชิงสร้างสรรค์ในงานอาชีพ | 3 |
| 3 | 13044007 | การพูดและการเขียนทางวิชาชีพ | 3 | 01310103 | การพูดและการเขียนทางวิชาชีพ | 3 | - | | |
| 4 | 13044014 | การเขียนรายงานทางวิชาชีพ | 3 | 01310352 | การเขียนรายงานทางวิชาชีพ | 3 | - | | |

| ลำดับ | หลักสูตรปรับปรุง พ.ศ. 2555 | | | รายวิชาที่สามารถเทียบโอนได้ | | | | | |
|-------|----------------------------|--------------------------------|----------|-----------------------------|--------------------------------|----------|----------|---|----------|
| | รหัสวิชา | รายวิชา | หน่วยกิต | รหัสวิชา | รายวิชา ปวส. มทร.ล้านนา | หน่วยกิต | รหัสวิชา | รายวิชา ปวส. กลุ่มอาชีพศึกษา | หน่วยกิต |
| 5 | 13042005 | สนทนาภาษาญี่ปุ่นพื้นฐาน | 3 | 01330203 | สนทนาภาษาญี่ปุ่นพื้นฐาน | 3 | 30001246 | ภาษาญี่ปุ่นเพื่อการสื่อสาร (1 หน่วยกิต) และ หมายเหตุที่ 4 (≥2 หน่วยกิต) | ≥3 |
| 6 | 13042007 | การเขียนอ่านภาษาญี่ปุ่นขั้นต้น | 3 | 01330101 | การเขียนอ่านภาษาญี่ปุ่นขั้นต้น | 3 | 30001245 | ภาษาญี่ปุ่นเบื้องต้น (1 หน่วยกิต) และ หมายเหตุที่ 5 (≥2 หน่วยกิต) | ≥3 |
| 7 | 13043005 | ภาษาจีนพื้นฐาน | 3 | 01340101 | ภาษาจีนพื้นฐาน | 3 | 30001243 | ภาษาจีนเบื้องต้น (1 หน่วยกิต) และ หมายเหตุที่ 5 (≥2 หน่วยกิต) | ≥ 3 |
| 8 | 13043006 | ภาษาจีนเพื่อการสื่อสาร | 3 | 01340203 | ภาษาจีนเพื่อการสื่อสาร | 3 | 30001244 | ภาษาจีนเพื่อการสื่อสาร (1 หน่วยกิต) และ หมายเหตุที่ 5 (≥2 หน่วยกิต) | ≥3 |

หมายเหตุที่ 4 รายวิชาหรือกลุ่มรายวิชาภาษาญี่ปุ่นที่คณะกรรมการเทียบโอนพิจารณาให้สามารถเทียบโอนได้ ที่มีหน่วยกิต 2 หน่วยกิตขึ้นไป

หมายเหตุที่ 5 รายวิชาหรือกลุ่มรายวิชาภาษาจีนที่คณะกรรมการเทียบโอนพิจารณาให้สามารถเทียบโอนได้ ที่มีหน่วยกิต 2 หน่วยกิตขึ้นไป

3.2 กลุ่มวาทะวันตก

| ลำดับ | หลักสูตรปรับปรุง พ.ศ. 2555 | | | รายวิชาที่สามารถเทียบโอนได้ | | | | | |
|-------|----------------------------|---------------------------|----------|-----------------------------|--------------------------|----------|----------|--|----------|
| | รหัสวิชา | รายวิชา | หน่วยกิต | รหัสวิชา | รายวิชา ปวส. มทร. ล้านนา | หน่วยกิต | รหัสวิชา | รายวิชา ปวส. กลุ่มอาชีพศึกษา | หน่วยกิต |
| 1 | 13031203 | ภาษาอังกฤษในชีวิตประจำวัน | 3 | 01320101 | ภาษาอังกฤษ 1 หรือ | 3 | 30001201 | ทักษะพัฒนาเพื่อการสื่อสาร ภาษาอังกฤษ 1 (2 หน่วยกิต) และ หมายเหตุที่ 6 (≥ 1 หน่วยกิต) | ≥3 |
| | | | | 01320103 | ภาษาอังกฤษพื้นฐาน 1 | | | | |
| 2 | 13031016 | ภาษาอังกฤษเพื่อการสื่อสาร | 3 | 01320102 | ภาษาอังกฤษ 2 หรือ | 3 | 30001202 | ทักษะพัฒนาเพื่อการสื่อสาร ภาษาอังกฤษ 2 (2 หน่วยกิต) และ หมายเหตุที่ 7 (≥ 1 หน่วยกิต) | ≥3 |
| | | | | 01320104 | ภาษาอังกฤษพื้นฐาน 2 | | | | |

หมายเหตุที่ 6 ให้เลือกเทียบโอนพร้อมกับรายวิชามนุษยศาสตร์ 1 รายวิชา ดังต่อไปนี้

| ลำดับ | รหัสวิชา | รายวิชา | หน่วยกิต |
|--------|---|-------------------------------|----------|
| 1 | 30001205 | การอ่านภาษาอังกฤษทั่วไป | 1 |
| 2 | 30001220 | ภาษาอังกฤษพื้นฐาน | 1 |
| 3 | 30001226 | ภาษาอังกฤษสำหรับสถานประกอบการ | 1 |
| 4 | 30001227 | ภาษาอังกฤษอินเตอร์เน็ต | 1 |
| 5 | 30001235 | ภาษาอังกฤษสมัครงาน | 1 |
| 6 | 30001236 | ภาษาอังกฤษคอมพิวเตอร์ | 1 |
| 7 | 30001237 | ภาษาอังกฤษเทคโนโลยีสารสนเทศ | 1 |
| 8 | 30001240 | การค้นคว้าภาษาอังกฤษโดยอิสระ | 1 |
| หรือ 9 | รายวิชาหรือกลุ่มวิชาภาษาตะวันตกที่คณะกรรมการเทียบโอนพิจารณาให้สามารถเทียบโอนได้ | | ≥ 1 |

หมายเหตุที่ 7 ให้เลือกเทียบโอนพร้อมกับรายวิชาภาษาตะวันตก 1 รายวิชาที่เหลือ จากหมายเหตุที่ 6

4. กลุ่มวิชาพลศึกษาและนันทนาการ

4.1 กลุ่มวิชาพลศึกษา

| ลำดับ | หลักสูตรปรับปรุง พ.ศ. 2555 | | | รายวิชาที่สามารถเทียบโอนได้ | | | | | |
|-------|----------------------------|-------------------------------|----------|-----------------------------|-------------------------------|----------|----------|---|----------|
| | รหัสวิชา | รายวิชา | หน่วยกิต | รหัสวิชา | รายวิชา ปวส. มทร. ล้านนา | หน่วยกิต | รหัสวิชา | รายวิชา ปวส. กลุ่มอาชีพศึกษา | หน่วยกิต |
| 1 | 13021001 | พลศึกษา | 2 | 01610001 | พลศึกษา | 2 | 30001605 | พลศึกษา สุขศึกษา และนันทนาการ เพื่อสุขภาพและสังคม | 2 |
| 2 | 13021003 | แบดมินตัน | 2 | 01610003 | แบดมินตัน | 2 | - | - | - |
| 3 | 13021004 | เทนนิส | 2 | 01610004 | เทนนิส | 2 | - | - | - |
| 4 | 13021005 | เทเบิลเทนนิส | 2 | 01610005 | เทเบิลเทนนิส | 2 | - | - | - |
| 5 | 13021010 | กอล์ฟ | 2 | 01610010 | กอล์ฟ | 2 | - | - | - |
| 6 | 13021013 | ซอฟท์บอล | 2 | 01610013 | ซอฟท์บอล | 2 | - | - | - |
| 7 | 13021014 | วอลเลย์บอล | 2 | 01610014 | วอลเลย์บอล | 2 | - | - | - |
| 8 | 13021018 | ยูโด | 2 | 01610018 | ยูโด | 2 | - | - | - |
| 9 | 13021023 | กิจกรรมช้างหระ | 2 | 01610023 | กิจกรรมช้างหระ | 2 | - | - | - |
| 10 | 13021025 | ลีลาศ | 2 | 01610025 | ลีลาศ | 2 | - | - | - |
| 11 | 13021035 | วิทยาศาสตร์การกีฬาเพื่อสุขภาพ | 3 | 01610034 | วิทยาศาสตร์การกีฬาเพื่อสุขภาพ | 3 | - | - | - |

4.2 กลุ่มวิชานันทนาการ

| ลำดับ | หลักสูตรปรับปรุง พ.ศ. 2555 | | | รายวิชาที่สามารถเทียบโอนได้ | | | | | |
|-------|----------------------------|------------------|----------|-----------------------------|--------------------------|----------|----------|-----------------------------------|----------|
| | รหัสวิชา | รายวิชา | หน่วยกิต | รหัสวิชา | รายวิชา ปวส. มทร. ล้านนา | หน่วยกิต | รหัสวิชา | รายวิชา ปวส. กลุ่มอาชีพศึกษา | หน่วยกิต |
| 1 | 13022001 | นันทนาการ | 2 | 01620001 | นันทนาการ | 2 | 30001602 | นันทนาการเพื่อการพัฒนาคุณภาพชีวิต | 2 |
| 2 | 13022010 | ลีลาศเพื่อสุขภาพ | 3 | 01620010 | ลีลาศเพื่อพัฒนาสุขภาพ | 3 | - | - | - |

5. กลุ่มวิชาวิทยาศาสตร์และคณิตศาสตร์

5.1 กลุ่มวิชาวิทยาศาสตร์

| ลำดับ | หลักสูตรปรับปรุง พ.ศ. 2555 | | | รายวิชาที่สามารถเทียบโอนได้ | | | | | |
|-------|----------------------------|------------------------|--------------|-----------------------------|-----------------------------|--------------|----------|---------------------------------|--------------|
| | รหัสวิชา | รายวิชา | หน่วย กิต | รหัสวิชา | รายวิชา ปวส. มทร. ล้านนา | หน่วย กิต | รหัสวิชา | รายวิชา ปวส. กลุ่มอาชีพศึกษา | หน่วย กิต |
| 1 | 22000007 | วิทยาศาสตร์กับชีวิต | 3 | - | - | - | 30001423 | วิทยาศาสตร์ 4 | 3 |
| 2 | 22000010 | สิ่งแวดล้อมกับการพัฒนา | 3 | 13041104 | วิทยาศาสตร์ สิ่งแวดล้อม | 3 | - | - | - |

5.2 กลุ่มวิชาคณิตศาสตร์

| ลำดับ | หลักสูตรปรับปรุง พ.ศ. 2555 | | | รายวิชาที่สามารถเทียบโอนได้ | | | | | |
|-------|----------------------------|--|--------------|-----------------------------|-----------------------------|--------------|----------|---------------------------------|--------------|
| | รหัสวิชา | รายวิชา | หน่วย กิต | รหัสวิชา | รายวิชา ปวส. มทร. ล้านนา | หน่วย กิต | รหัสวิชา | รายวิชา ปวส. กลุ่มอาชีพศึกษา | หน่วย กิต |
| 1 | 22000001 | สถิติพื้นฐาน | 3 | 13121110 | หลักสถิติ | 3 | 30001524 | สถิติ | 3 |
| 2 | 22000002 | คณิตศาสตร์และสถิติกับ ชีวิตประจำวัน | 3 | 05000105 | สถิติธุรกิจ <i>และ</i> | 3 | 30001524 | สถิติ <i>และ</i> | 3 |
| | | | | 13010120 | คณิตศาสตร์ทั่วไป | 3 | 30001520 | คณิตศาสตร์ 1 | 3 |

หมายเหตุ ผลการพิจารณาเทียบโอนรายวิชาในกลุ่มวิทยาศาสตร์และคณิตศาสตร์ (26 มกราคม) (ดูภาคผนวกข้อ 4)

3.2 หมวดวิชาเฉพาะ (กลุ่มวิชาพื้นฐานวิชาชีพ) ให้เทียบโอนได้ในวิชาต่อไปนี้

| | | | |
|-------------|------------------------------------|---|----------|
| 1) 10001202 | กฎหมายธุรกิจและจริยธรรม | 3 | หน่วยกิต |
| 2) 10002202 | เศรษฐศาสตร์มหภาค | 3 | หน่วยกิต |
| 3) 12011101 | องค์การและการจัดการ | 3 | หน่วยกิต |
| 4) 12021101 | หลักการตลาด | 3 | หน่วยกิต |
| 5) 12034109 | หลักเบื้องต้นเกี่ยวกับระบบสารสนเทศ | 3 | หน่วยกิต |

- การเทียบโอนผลการเรียนในรายวิชาในกลุ่มวิชาต่างๆ ให้เป็นไปตามตารางเทียบโอนรายวิชา หมวดวิชาเฉพาะ(กลุ่มวิชาพื้นฐานวิชาชีพ)
- กรณีรายวิชาที่มีรหัสวิชา ชื่อวิชา และ/หรือ เนื้อหาที่ต่างกัน และไม่ปรากฏอยู่ในตารางการเทียบโอนตามเอกสารแนบท้ายประกาศนี้ให้สามารถเทียบโอนได้โดยใช้รายวิชาหรือกลุ่มรายวิชาที่มีเนื้อหาสาระครอบคลุมไม่น้อยกว่าสามในสี่ของรายวิชาหรือกลุ่มรายวิชาที่ขอเทียบ ทั้งนี้ขึ้นอยู่กับดุลยพินิจของคณะกรรมการเทียบโอนผลการเรียนเป็นผู้พิจารณา

**ตารางการเทียบโอนรายวิชา
หมวดวิชาเฉพาะ**

กลุ่มวิชาพื้นฐานวิชาชีพ

| ลำดับ | หลักสูตรปรับปรุง พ.ศ. 2555 | | | รายวิชาที่สามารถเทียบโอนได้ | | | | | |
|-------|----------------------------|--|--------------|-----------------------------|--------------------------------|--------------|----------|---|--------------|
| | รหัสวิชา | รายวิชา | หน่วย กิต | รหัสวิชา | รายวิชา ปวส. มทร. ล้านนา | หน่วย กิต | รหัสวิชา | รายวิชา ปวส. กลุ่มอาชีพศึกษา | หน่วย กิต |
| 1 | 10001202 | กฎหมายธุรกิจและ จริยธรรม | 3 | 05000104 | กฎหมายธุรกิจ | 3 | 32001002 | กฎหมายธุรกิจ | 3 |
| 2 | 10002202 | เศรษฐศาสตร์มหภาค | 3 | 05000101 | หลักเศรษฐศาสตร์ | 3 | 32001001 | หลักเศรษฐศาสตร์ | 3 |
| 3 | 12011101 | องค์การและการจัดการ | 3 | 12011101 | หลักการจัดการ | 3 | 32001003 | หลักการจัดการ | 3 |
| 4 | 12021101 | หลักการตลาด | 3 | 12021101 | หลักการตลาด | 3 | 12021101 | หลักการตลาด | 3 |
| 5 | 12034109 | หลักเบื้องต้นเกี่ยวกับ ระบบสารสนเทศ | 3 | 05000108 | การใช้คอมพิวเตอร์งาน ธุรกิจ | 3 | 30000203 | เทคโนโลยี สารสนเทศเบื้องต้น คอมพิวเตอร์ธุรกิจ 1 หรือ | 3 |
| | | | | | | | 32044001 | คอมพิวเตอร์อื่นๆ | 3 |

**3.3 หมวดวิชาเฉพาะ (กลุ่มวิชาชีพบังคับ) นักศึกษาต้องลงทะเบียนเรียนในกลุ่มวิชาชีพบังคับ
ไม่สามารถเทียบโอนรายวิชาได้**

3.4 หมวดวิชาเฉพาะ (กลุ่มวิชาชีพเลือก) ให้เทียบโอนได้ในรายวิชาต่อไปนี้

1) 11014301 ระบบบัญชี 3 หน่วย

รายวิชาในหมวดวิชาชีพเฉพาะ (กลุ่มวิชาชีพเลือก) อื่นๆ สามารถเทียบโอนรายวิชาได้ ทั้งนี้ ขึ้นอยู่กับดุลยพินิจของคณะกรรมการเทียบโอนผลการเรียนเป็นผู้พิจารณา ซึ่งหากคณะกรรมการการเทียบโอน ผลการเรียนพิจารณาให้สามารถเทียบโอนรายวิชาได้ ให้อ้างอิงตามหลักเกณฑ์การเทียบโอนรายวิชา ตามข้อบังคับมหาวิทยาลัยเทคโนโลยีราชมงคลล้านนา ว่าด้วยการศึกษา พ.ศ. 2551 หมวดที่ 7 การเทียบโอน ผลการเรียน ตามข้อ 27.1.3 และตามประกาศคณะบริหารธุรกิจและศิลปศาสตร์ มหาวิทยาลัยเทคโนโลยีราชมงคลล้านนา เรื่อง เกณฑ์และข้อกำหนดการเทียบโอนผล คณะบริหารธุรกิจและศิลปศาสตร์ พ.ศ. 2558

**ตารางการเทียบโอนรายวิชา
หมวดวิชาเฉพาะ**

กลุ่มวิชาชีพเลือก

| ลำดับ | รหัสวิชา | รายวิชา | หน่วย กิต | รหัสวิชา | รายวิชา ปวส. มทร. ล้านนา | หน่วย กิต | รหัสวิชา | รายวิชา ปวส. กลุ่มอาชีพศึกษา | หน่วย กิต |
|-------|----------|-----------|--------------|----------|-----------------------------|--------------|----------|---------------------------------|--------------|
| 1 | 11014301 | ระบบบัญชี | 3 | 05041101 | ระบบบัญชี | 3 | 32012010 | ระบบบัญชี | 3 |

3.5 หมวดวิชาเลือกเสรี ให้เทียบโอนได้ 6 หน่วยกิต

โดยให้ถือปฏิบัติตามหลักเกณฑ์ต่อไปนี้

1) การเทียบโอนรายวิชาที่มีกำหนดไว้ในหลักสูตร พ.ศ. 2555 ให้อ้างอิงตามหลักเกณฑ์ การเทียบโอนรายวิชาตามประกาศคณะบริหารธุรกิจและศิลปศาสตร์ มหาวิทยาลัยเทคโนโลยีราชมงคลล้านนา เรื่อง เกณฑ์และข้อกำหนดการเทียบโอนผลการเรียน คณะบริหารธุรกิจและศิลปศาสตร์ พ.ศ. 2558

2) สำหรับรายวิชาอื่นๆ ที่ไม่ได้กำหนดไว้ในหลักสูตร พ.ศ. 2555 ให้สามารถเทียบโอนเป็นวิชาเลือกเสรีได้โดยต้องเป็นรายวิชาในหลักสูตรระดับอุดมศึกษา หรือเทียบเท่าทบวงมหาวิทยาลัยหรือหน่วยงานของรัฐที่มีอำนาจตามกฎหมายรับรอง

4. จำนวนหน่วยกิตที่ได้รับการเทียบโอนและได้รับการบันทึกผลการเรียนไว้ในรายงานผลการศึกษา (Transcript) จะไม่นำมาคำนวณค่าคะแนนสะสมเฉลี่ย โดยให้แยกรายงานการเทียบโอนผลการศึกษาเป็น 2 กรณี ดังนี้

1) กรณีการเทียบโอนที่มีผลการเรียนตั้งแต่ระดับ ค หรือ c ขึ้นไปให้แสดงผลเป็น “TC” (Transfer Credit)

2) กรณีการเทียบโอนโดยผ่านการทดสอบความรู้ที่ได้คะแนนตั้งแต่ร้อยละ 60 ขึ้นไปให้แสดงผลเป็น “CE” (Credit from Examination)

5. ค่าธรรมเนียมในการขอเทียบโอนผลการเรียนให้เป็นไปตามข้อบังคับมหาวิทยาลัยเทคโนโลยีราชมงคลล้านนา ว่าด้วยการศึกษาในระดับปริญญาตรี พ.ศ. 2551

6. ผู้ขอเทียบโอนจะต้องดำเนินการขอเทียบโอนผลการเรียนภายใน 30 วัน นับจากวัดเปิดภาคการศึกษาแรก หากพ้นกำหนดนี้สิทธิที่จะขอเทียบโอนให้เป็นอันหมดไป

**ข้อกำหนดการเทียบโอนผลการเรียนในระบบ
หลักสูตรศิลปศาสตรบัณฑิต
คณะบริหารธุรกิจและศิลปศาสตร์
มหาวิทยาลัยเทคโนโลยีราชมงคลล้านนา**

เพื่อให้การบริหารหลักสูตรศิลปศาสตรบัณฑิตเป็นไปอย่างมีประสิทธิภาพและบรรลุวิสัยทัศน์ของคณะบริหารธุรกิจและศิลปศาสตร์ มหาวิทยาลัยเทคโนโลยีราชมงคลล้านนา คณะฯได้กำหนดแนวทางในการเทียบโอนผลการเรียนในระบบ สำหรับนักศึกษาหลักสูตรศิลปศาสตรบัณฑิต รายละเอียดดังนี้

1. การขอเทียบโอนผลการเรียนในระบบนี้ใช้สำหรับการเทียบโอนผลการศึกษาจากระดับประกาศนียบัตรวิชาชีพชั้นสูงเข้าสู่อะดับปริญญาตรีสำหรับผู้เข้าศึกษาตั้งแต่ ปีการศึกษา 2555 เป็นต้นไป

2. ผู้ขอเทียบโอนผลการเรียนจะต้องเป็นผู้ที่ผ่านการทดสอบคัดเลือกเข้าศึกษาต่อในมหาวิทยาลัยตามกระบวนการสอบคัดเลือกของมหาวิทยาลัยเทคโนโลยีราชมงคลล้านนา

3. ผู้ขอเทียบโอนผลการเรียนให้เทียบโอนรายวิชาหรือกลุ่มวิชาที่มีเนื้อหาสาระการเรียนรู้และจุดประสงค์รายวิชาครอบคลุมไม่น้อยกว่าสามในสี่ของรายวิชาในหลักสูตรบริหารธุรกิจบัณฑิต โดยให้เทียบโอนได้ในกลุ่มวิชาต่อไปนี้

3.1 หมวดวิชาศึกษาทั่วไป ให้เทียบโอนได้ในกลุ่มวิชาต่อไปนี้

| | | |
|---|---|----------|
| 1) FDWGYXX กลุ่มวิชาสังคมศาสตร์ | 3 | หน่วยกิต |
| (บังคับศึกษารายวิชา <i>ปรัชญาเศรษฐกิจพอเพียงเพื่อการพัฒนาที่ยั่งยืน</i> 3 หน่วยกิต) | | |
| 2) FDWGYXX กลุ่มวิชามนุษยศาสตร์ | 3 | หน่วยกิต |
| 3) FDWGYXX กลุ่มวิชาภาษาตะวันออก | 3 | หน่วยกิต |
| 4) FDWGYXX กลุ่มวิชาภาษาตะวันตก | 6 | หน่วยกิต |
| 5) FDWGYXX กลุ่มวิชาพลศึกษาและนันทนาการ | 2 | หน่วยกิต |
| 6) FDWGYXX กลุ่มวิชาวิทยาศาสตร์และคณิตศาสตร์ | 6 | หน่วยกิต |

(โดยให้ถือปฏิบัติตามประกาศคณะวิทยาศาสตร์และเทคโนโลยีการเกษตร เรื่อง เกณฑ์การเทียบโอนรายวิชาหมวดศึกษาทั่วไป (กลุ่มวิชาวิทยาศาสตร์ และคณิตศาสตร์))

- การเทียบโอนผลการเรียนในรายวิชาในกลุ่มต่างๆ ให้เป็นไปตามตารางเทียบโอนรายวิชา หมวดวิชาศึกษาทั่วไป (กลุ่มวิชาสังคมศาสตร์ มนุษยศาสตร์ ภาษา และพลศึกษาและนันทนาการ)
- กรณีรายวิชาที่มีรหัสวิชา ชื่อวิชา และ/หรือ เนื้อหาที่ต่างกัน และไม่ปรากฏอยู่ในตารางการเทียบโอนตามเอกสารแนบท้ายประกาศนี้ ให้สามารถเทียบโอนได้โดยใช้รายวิชาหรือกลุ่มรายวิชาที่มีเนื้อหาสาระครอบคลุมไม่น้อยกว่าสามในสี่ของรายวิชาหรือกลุ่มรายวิชาที่ขอเทียบ ทั้งนี้ขึ้นอยู่กับดุลยพินิจของคณะกรรมการเทียบโอนผลการเรียนเป็นผู้พิจารณา

ตารางเทียบโอนรายวิชา
หมวดวิชาศึกษาทั่วไป
(กลุ่มวิชาสังคมศาสตร์ มนุษยศาสตร์ ภาษา และพลศึกษาและนันทนาการ)

1. กลุ่มวิชาสังคมศาสตร์

| ลำดับ | หลักสูตรปรับปรุง พ.ศ.2555 | | | รายวิชาที่สามารถเทียบโอนได้ | | | | | |
|-------|---------------------------|-----------------------------|----------|-----------------------------|-----------------------------|----------|----------|--|----------|
| | รหัสวิชา | รายวิชา | หน่วยกิต | รหัสวิชา | รายวิชาปวส. มทร. ล้านนา | หน่วยกิต | รหัสวิชา | รายวิชา ปวส. กลุ่ม อาชีวศึกษา | หน่วยกิต |
| 1 | 13061001 | มนุษย์กับสังคม | 3 | 01110004 | มนุษย์กับสังคม | 3 | 30001308 | มนุษย์กับการจัดสภาพแวดล้อม (2 หน่วยกิต) และ หมายเหตุที่ 1 (≥1 หน่วยกิต) | ≥3 |
| 2 | 13061002 | การพัฒนาคุณภาพชีวิตและสังคม | 3 | 01120001 | การพัฒนาคุณภาพชีวิตและสังคม | 3 | 30001301 | ชีวิตและวัฒนธรรมไทย (1 หน่วยกิต) และหมายเหตุที่ 2 (≥2 หน่วยกิต) | ≥3 |
| 3 | 13061010 | สังคมกับสิ่งแวดล้อม | 3 | 01110006 | สังคมกับสิ่งแวดล้อม | 3 | 30001307 | ชีวิตกับสิ่งแวดล้อมและเทคโนโลยี (2 หน่วยกิต) และ หมายเหตุที่ 1 (≥1 หน่วยกิต) | ≥3 |
| 4 | 13061012 | ระเบียบวิธีวิจัย | 3 | 01110355 | ระเบียบวิธีวิจัย | 3 | - | - | - |
| 5 | 13061015 | สังคมกับเศรษฐกิจ | 3 | 01130001 | สังคมกับเศรษฐกิจ | 3 | - | - | - |
| 6 | 13061017 | สังคมกับการปกครอง | 3 | 01140001 | สังคมกับการปกครอง | 3 | - | - | - |
| 7 | 13061018 | การเมืองกับการปกครองของไทย | 3 | 01140002 | การเมืองกับการปกครองของไทย | 3 | 30001304 | การเมืองกับการปกครองของไทย (2 หน่วยกิต) และหมายเหตุที่ 1 (≥1 หน่วยกิต) | ≥3 |

หมายเหตุที่ 1 ให้เลือกเทียบโอนพร้อมกับรายวิชาสังคมศาสตร์ 1 รายวิชา ดังต่อไปนี้

| ลำดับ | รหัสวิชา | รายวิชา | หน่วยกิต |
|--------|--|------------------|----------|
| 1 | 30001301 | ชีวิตและวัฒนธรรม | 1 |
| หรือ 2 | รายวิชาหรือกลุ่มรายวิชาสังคมศาสตร์ที่คณะกรรมการเทียบโอนพิจารณาให้สามารถเทียบโอนได้ | | ≥1 |

หมายเหตุที่ 2 ให้เลือกเทียบโอนพร้อมกับรายวิชาสังคมศาสตร์ 1 รายวิชา ดังต่อไปนี้

| ลำดับ | รหัสวิชา | รายวิชา | หน่วยกิต |
|--------|--|----------------------|----------|
| 1 | 30001302 | ภูมิปัญญาท้องถิ่น | 2 |
| 2 | 30001306 | เศรษฐกิจพอเพียง | 2 |
| 3 | 30001304 | การเมืองกับการปกครอง | 2 |
| หรือ 4 | รายวิชาหรือกลุ่มรายวิชาสังคมศาสตร์ที่คณะกรรมการเทียบโอนพิจารณาให้สามารถเทียบโอนได้ | | ≥2 |

2. กลุ่มวิชามนุษยศาสตร์

| ลำดับ | หลักสูตรปรับปรุง พ.ศ.2555 | | | รายวิชาที่สามารถเทียบโอนได้ | | | | | |
|-------|---------------------------|-----------------------------|--------------|-----------------------------|-----------------------------|--------------|----------|---|--------------|
| | รหัสวิชา | รายวิชา | หน่วย กิต | รหัสวิชา | รายวิชาปวส. มทร. ล้านนา | หน่วย กิต | รหัสวิชา | รายวิชา ปวส. กลุ่ม อาชีวศึกษา | หน่วย กิต |
| 1 | 13062001 | จิตวิทยาทั่วไป | 3 | 01220001 | จิตวิทยาทั่วไป | 3 | - | - | |
| 2 | 13062002 | มนุษยสัมพันธ์ | 3 | 01110005 | มนุษยสัมพันธ์ | 3 | 30001606 | มนุษยสัมพันธ์ในการทำงาน (2 หน่วยกิต) และ หมายเหตุที่ 3 (≥1 หน่วยกิต) | ≥3 |
| 3 | 13062003 | เทคนิคการพัฒนา บุคลิกภาพ | 3 | 01220009 | เทคนิคการพัฒนา บุคลิกภาพ | 3 | 32162003 | เทคนิคการพัฒนา บุคลิกภาพ หรือ | 3 |
| | | | | | | | ศท 0202 | การพัฒนาคน | 3 |
| 4 | 130612005 | จิตวิทยาองค์การ | 3 | 01220004 | จิตวิทยาองค์การ | 3 | 30001609 | จิตวิทยามนุษย์เชิงธุรกิจ (2 หน่วยกิต) และหมายเหตุที่ 3 (≥1 หน่วยกิต) | ≥3 |
| 5 | 13062009 | มนุษย์กับจริยธรรม | 3 | 01230004 | มนุษย์กับจริยธรรม | 3 | ศท 0201 | ความจริงของชีวิต | 3 |

หมายเหตุที่ 3 ให้เลือกเทียบโอนพร้อมกับรายวิชามนุษยศาสตร์ 1 รายวิชา ดังต่อไปนี้

| ลำดับ | รหัสวิชา | รายวิชา | หน่วยกิต |
|--------|--|----------------------------|----------|
| 1 | 30001601 | ห้องสมุดกับความรู้สารสนเทศ | 1 |
| หรือ 2 | รายวิชาหรือกลุ่มรายวิชามนุษยศาสตร์ที่คณะกรรมการเทียบโอนพิจารณาให้สามารถเทียบโอนได้ | | ≥1 |

3. กลุ่มวิชาภาษา

3.1 กลุ่มวิชาภาษาตะวันออก

| ลำดับ | หลักสูตรปรับปรุง พ.ศ.2555 | | | รายวิชาที่สามารถเทียบโอนได้ | | | | | |
|-------|---------------------------|----------------------------------|----------|-----------------------------|------------------------------|----------|----------|--|----------|
| | รหัสวิชา | รายวิชา | หน่วยกิต | รหัสวิชา | รายวิชาปวส. มทร. ล้านนา | หน่วยกิต | รหัสวิชา | รายวิชา ปวส. กลุ่ม อาชีวศึกษา | หน่วยกิต |
| 1 | 13044001 | ภาษาไทยเพื่อการสื่อสาร | 3 | 01310101 | ภาษาไทย 1 | 3 | 30001101 | ทักษะภาษาไทยเพื่ออาชีพ <i>หรือ</i> | 3 |
| | | | | | | | 30001104 | ภาษาไทยเพื่อพัฒนาอาชีพและสังคม <i>หรือ</i> | 3 |
| | | | | | | | ศท 0101 | สมรรถภาพทางภาษาไทย | 3 |
| 2 | 13044006 | การเขียนเชิงสร้างสรรค์ | 3 | 01310206 | การเขียนเชิงสร้างสรรค์ | 3 | 30001103 | ภาษาไทยเชิงสร้างสรรค์ในงานอาชีพ | 3 |
| 3 | 13044007 | การพูดและการเขียนทางวิชาชีพ | 3 | 01310103 | การพูดและการเขียนทางวิชาชีพ | 3 | - | - | - |
| 4 | 13044014 | การเขียนรายงานทางวิชาชีพ | 3 | 01310352 | การเขียนรายงานทางวิชาชีพ | 3 | - | - | - |
| 5 | 13042005 | สนทนาภาษาญี่ปุ่นพื้นฐาน | 3 | 01330203 | ภาษาญี่ปุ่นเพื่อการสื่อสาร 1 | 3 | 30001246 | ภาษาญี่ปุ่นเพื่อการสื่อสาร (1 หน่วยกิต) และ หมายเหตุที่ 4 (≥2 หน่วยกิต) | ≥3 |
| 6 | 13042007 | การเขียนอ่านภาษาญี่ปุ่นเบื้องต้น | 3 | 01330101 | ภาษาญี่ปุ่นพื้นฐาน 1 | 3 | 30001245 | ภาษาญี่ปุ่นเบื้องต้น (1 หน่วยกิต) และ หมายเหตุที่ 4 (≥2 หน่วยกิต) | ≥3 |
| 7 | 13043005 | ภาษาจีนพื้นฐาน | 3 | 01340101 | ภาษาจีนพื้นฐาน | 3 | 30001243 | ภาษาจีนเบื้องต้น (1 หน่วยกิต) และ หมายเหตุที่ 5 (≥2 หน่วยกิต) | ≥3 |
| 8 | 13043006 | ภาษาจีนเพื่อการสื่อสาร | 3 | 01340203 | ภาษาจีนเพื่อการสื่อสาร | 3 | 30001244 | ภาษาจีนเพื่อการสื่อสาร (1 หน่วยกิต) และ หมายเหตุที่ 5 (≥2 หน่วยกิต) | ≥3 |

หมายเหตุที่ 4 รายวิชาหรือกลุ่มรายวิชาภาษาญี่ปุ่นที่คณะกรรมการเทียบโอนพิจารณาให้สามารถเทียบโอนได้ ที่มีหน่วยกิต ตั้งแต่ 2 หน่วยกิตขึ้นไป

หมายเหตุที่ 5 รายวิชาหรือกลุ่มรายวิชาภาษาจีนที่คณะกรรมการเทียบโอนพิจารณาให้สามารถเทียบโอนได้ ที่มีหน่วยกิตตั้งแต่ 2 หน่วยกิตขึ้นไป

3.2 กลุ่มวิชาภาษาตะวันตก

| ลำดับ | หลักสูตรปรับปรุง พ.ศ.2555 | | | รายวิชาที่สามารถเทียบโอนได้ | | | | | |
|-------|---------------------------|---------------------------|----------|-----------------------------|--------------------------|----------|----------|--|----------|
| | รหัสวิชา | รายวิชา | หน่วยกิต | รหัสวิชา | รายวิชาปวส. มทร. ล้านนา | หน่วยกิต | รหัสวิชา | รายวิชา ปวส. กลุ่ม อาชีวศึกษา | หน่วยกิต |
| 1 | 13031203 | ภาษาอังกฤษในชีวิตประจำวัน | 3 | 01320101 | ภาษาอังกฤษ 1 <i>หรือ</i> | 3 | 30001201 | ทักษะพัฒนาเพื่อการสื่อสารภาษาอังกฤษ 1 (2 หน่วยกิต) และ หมายเหตุที่ 6 (≥ 1 หน่วยกิต) | ≥ 3 |
| | | | | 01320103 | ภาษาอังกฤษพื้นฐาน 1 | | | | |
| 2 | 13031016 | ภาษาอังกฤษเพื่อการสื่อสาร | 3 | 01320102 | ภาษาอังกฤษ 2 <i>หรือ</i> | 3 | 30001202 | ทักษะพัฒนาเพื่อการสื่อสารภาษาอังกฤษ 2 (2 หน่วยกิต) และ หมายเหตุที่ 7 (≥ 1 หน่วยกิต) | ≥ 3 |
| | | | | 01320104 | ภาษาอังกฤษพื้นฐาน 2 | | | | |

หมายเหตุที่ 6 ให้เลือกเทียบโอนพร้อมกับรายวิชาภาษาตะวันตก 1 รายวิชา ดังต่อไปนี้

| ลำดับ | รหัสวิชา | รายวิชา | หน่วยกิต |
|---------------|--|-------------------------------|----------|
| 1 | 30001205 | การอ่านภาษาอังกฤษทั่วไป | 1 |
| 2 | 30001220 | ภาษาอังกฤษพื้นฐาน | 1 |
| 3 | 30001226 | ภาษาอังกฤษสำหรับสถานประกอบการ | 1 |
| 4 | 30001227 | ภาษาอังกฤษอินเทอร์เน็ต | 1 |
| 5 | 30001235 | ภาษาอังกฤษสมัครงาน | 1 |
| 6 | 30001236 | ภาษาอังกฤษคอมพิวเตอร์ | 1 |
| 7 | 30001237 | ภาษาอังกฤษเทคโนโลยีสารสนเทศ | 1 |
| 8 | 30001240 | การค้นคว้าภาษาอังกฤษโดยอิสระ | 1 |
| <i>หรือ</i> 9 | รายวิชาหรือกลุ่มรายวิชาภาษาตะวันตกที่คณะกรรมการเทียบโอนพิจารณาให้สามารถเทียบโอนได้ | | ≥ 1 |

หมายเหตุที่ 7 ให้เลือกเทียบโอนพร้อมกับรายวิชาภาษาตะวันตก 1 รายวิชาที่เหลือ จาก**หมายเหตุที่ 6**

4. กลุ่มรายวิชาพลศึกษาและนันทนาการ

4.1 กลุ่มวิชาพลศึกษา

| ลำดับ | หลักสูตรปรับปรุง พ.ศ.2555 | | | รายวิชาที่สามารถเทียบโอนได้ | | | | | |
|-------|---------------------------|-------------------------------|----------|-----------------------------|-------------------------------|----------|----------|--|----------|
| | รหัสวิชา | รายวิชา | หน่วยกิต | รหัสวิชา | รายวิชาปวส. มทร. ล้านนา | หน่วยกิต | รหัสวิชา | รายวิชา ปวส. กลุ่ม อาชีวศึกษา | หน่วยกิต |
| 1 | 13021001 | พลศึกษา | 2 | 01610001 01620001 | พลศึกษา <i>และ</i> นันทนาการ | 1 | 30001605 | พลศึกษา สุขศึกษา และนันทนาการเพื่อสุขภาพและสังคม | 2 |
| 2 | 13021003 | แบดมินตัน | 2 | 01610003 | แบดมินตัน | 1 | - | - | - |
| 3 | 13021004 | เทนนิส | 2 | 01610004 | เทนนิส | 2 | - | - | - |
| 4 | 13021005 | เทเบิลเทนนิส | 2 | 01610005 | เทเบิลเทนนิส | 2 | - | - | - |
| 5 | 13021010 | กอล์ฟ | 2 | 01610010 | กอล์ฟ | 2 | - | - | - |
| 6 | 13021013 | ซอฟท์บอล | 2 | 01610013 | ซอฟท์บอล | 2 | - | - | - |
| 7 | 13021014 | วอลเลย์บอล | 2 | 01610014 | วอลเลย์บอล | 2 | - | - | - |
| 8 | 13021018 | ยูโด | 2 | 01610018 | ยูโด | 2 | - | - | - |
| 9 | 13021023 | กิจกรรมเข้าจังหวะ | 2 | 01610023 | กิจกรรมเข้าจังหวะ | 2 | - | - | - |
| 10 | 13021025 | ลีลาศ | 2 | 01610025 | ลีลาศ | 2 | - | - | - |
| 11 | 13021035 | วิทยาศาสตร์การกีฬาเพื่อสุขภาพ | 3 | 01610034 | วิทยาศาสตร์การกีฬาเพื่อสุขภาพ | 3 | - | - | - |

4.2 กลุ่มวิชานันทนาการ

| ลำดับ | หลักสูตรปรับปรุง พ.ศ.2555 | | | รายวิชาที่สามารถเทียบโอนได้ | | | | | |
|-------|---------------------------|------------------|--------------|-----------------------------|----------------------------|--------------|----------|------------------------------------|--------------|
| | รหัสวิชา | รายวิชา | หน่วย กิต | รหัสวิชา | รายวิชาปวส. มทร. ล้านนา | หน่วย กิต | รหัสวิชา | รายวิชา ปวส. กลุ่ม อาชีวศึกษา | หน่วย กิต |
| 1 | 13022001 | นันทนาการ | 2 | 01620001 01610001 | พลศึกษา และ นันทนาการ | 1 1 | 30001602 | นันทนาการเพื่อพัฒนา คุณภาพชีวิต | 2 |
| 2 | 13022010 | ลีลาศเพื่อสุขภาพ | 3 | 01620010 | ลีลาศเพื่อพัฒนาสุขภาพ | 3 | - | - | - |

5. กลุ่มวิชาวิทยาศาสตร์และคณิตศาสตร์

5.1 กลุ่มวิชาวิทยาศาสตร์

| ลำดับ | หลักสูตรปรับปรุง พ.ศ.2555 | | | รายวิชาที่สามารถเทียบโอนได้ | | | | | |
|-------|---------------------------|----------------------------|--------------|-----------------------------|----------------------------|--------------|----------|----------------------------------|--------------|
| | รหัสวิชา | รายวิชา | หน่วย กิต | รหัสวิชา | รายวิชาปวส. มทร. ล้านนา | หน่วย กิต | รหัสวิชา | รายวิชา ปวส. กลุ่ม อาชีวศึกษา | หน่วย กิต |
| 1 | 22000007 | วิทยาศาสตร์กับชีวิต | 3 | - | - | - | 30001423 | วิทยาศาสตร์ 4 | 3 |
| 2 | 22000010 | สิ่งแวดล้อมกับการ พัฒนา | 3 | 13041104 | วิทยาศาสตร์สิ่งแวดล้อม | 3 | - | - | - |

5.2 กลุ่มวิชาคณิตศาสตร์

| ลำดับ | หลักสูตรปรับปรุง พ.ศ.2555 | | | รายวิชาที่สามารถเทียบโอนได้ | | | | | |
|-------|---------------------------|--|--------------|-----------------------------|----------------------------|--------------|----------|----------------------------------|--------------|
| | รหัสวิชา | รายวิชา | หน่วย กิต | รหัสวิชา | รายวิชาปวส. มทร. ล้านนา | หน่วย กิต | รหัสวิชา | รายวิชา ปวส. กลุ่ม อาชีวศึกษา | หน่วย กิต |
| 1 | 22000001 | สถิติพื้นฐาน | 3 | 13121110 | หลักสถิติ | 3 | 30001524 | สถิติ | 3 |
| 2 | 22000002 | คณิตศาสตร์และ สถิติกับ ชีวิตประจำวัน | 3 | 05000105 | สถิติธุรกิจ และ | 3 | 30001524 | สถิติ และ | 3 |
| | | | | 13010120 | คณิตศาสตร์ทั่วไป | 3 | 30001520 | คณิตศาสตร์ 1 | 3 |

หมายเหตุ ผลการพิจารณาเทียบโอนรายวิชากลุ่มวิทยาศาสตร์และคณิตศาสตร์ (26 มกราคม)
(ดูภาคผนวกข้อ ง หน้า 64)

3.2 หมวดวิชาเฉพาะ (กลุ่มวิชาพื้นฐานวิชาชีพ) สามารถเทียบโอนรายวิชาได้ ทั้งนี้ขึ้นอยู่กับดุลยพินิจของคณะกรรมการเทียบโอนผลการเรียนเป็นผู้พิจารณา ซึ่งหากคณะกรรมการเทียบโอนผลการเรียนพิจารณาให้สามารถเทียบโอนรายวิชาได้ ให้อ้างอิงตามหลักเกณฑ์การเทียบโอนรายวิชาตามข้อบังคับมหาวิทยาลัยเทคโนโลยีราชมงคลล้านนา ว่าด้วยการศึกษา พ.ศ. 2551 หมวดที่ 7 การเทียบโอนผลการเรียนตามข้อ 27.1.3 และ ตามประกาศคณะกรรมการบริหารธุรกิจและศิลปศาสตร์ มหาวิทยาลัยเทคโนโลยีราชมงคลล้านนา เรื่อง เกณฑ์และข้อกำหนดการเทียบโอนผลการเรียน คณะบริหารธุรกิจและศิลปศาสตร์ พ.ศ. 2558

3.3 หมวดวิชาเฉพาะ (กลุ่มวิชาชีพบังคับ) สามารถเทียบโอนรายวิชาได้ ทั้งนี้ขึ้นอยู่กับดุลยพินิจของคณะกรรมการเทียบโอนผลการเรียนเป็นผู้พิจารณา ซึ่งหากคณะกรรมการเทียบโอนผลการเรียนพิจารณาให้สามารถเทียบโอนรายวิชาได้ ให้อ้างอิงตามเกณฑ์การเทียบโอนรายวิชา ตามข้อบังคับมหาวิทยาลัยเทคโนโลยีราชมงคลล้านนา ว่าด้วยการศึกษา พ.ศ. 2551 หมวดที่ 7 การเทียบโอนผลการเรียน ตามข้อ 27.1.3 และตามประกาศคณะกรรมการบริหารธุรกิจและศิลปศาสตร์ มหาวิทยาลัยเทคโนโลยีราชมงคลล้านนา เรื่อง เกณฑ์และข้อกำหนดการเทียบโอนผลการเรียน คณะบริหารธุรกิจและศิลปศาสตร์ พ.ศ. 2558

3.4 หมวดวิชาเฉพาะ (กลุ่มวิชาชีพเลือก) สามารถเทียบโอนรายวิชาได้ ทั้งนี้ขึ้นอยู่กับดุลยพินิจของคณะกรรมการเทียบโอนผลการเรียนเป็นผู้พิจารณา ซึ่งหากคณะกรรมการเทียบโอนผลการเรียนพิจารณาให้สามารถเทียบโอนรายวิชาได้ ให้อ้างอิงตามเกณฑ์การเทียบโอนรายวิชา ตามข้อบังคับมหาวิทยาลัยเทคโนโลยีราชมงคลล้านนา ว่าด้วยการศึกษา พ.ศ. 2551 หมวดที่ 7 การเทียบโอนผลการเรียน ตามข้อ 27.1.3 และตามประกาศคณะกรรมการบริหารธุรกิจและศิลปศาสตร์ มหาวิทยาลัยเทคโนโลยีราชมงคลล้านนา เรื่อง เกณฑ์และข้อกำหนดการเทียบโอนผลการเรียน คณะบริหารธุรกิจและศิลปศาสตร์ พ.ศ. 2558

3.5 การฝึกงานที่ไม่ต่ำกว่า 200 ชั่วโมง ให้สามารถเทียบโอนได้ในรายวิชาต่อไปนี้

- | | | |
|--|---|----------|
| 1) 10003402 เตรียมสหกิจศึกษาและฝึกงานทางบริหารธุรกิจ | 1 | หน่วยกิต |
| 2) 10003404 ฝึกงานทางบริหารธุรกิจ | 3 | หน่วยกิต |

3.6 หมวดวิชาเลือกเสรี ให้เทียบโอนได้ 6 หน่วยกิต

โดยให้ถือปฏิบัติตามหลักเกณฑ์ต่อไปนี้

- 1) การเทียบโอนรายวิชาที่กำหนดไว้ในหลักสูตร พ.ศ. 2555 ให้อ้างอิงตามหลักเกณฑ์การเทียบโอนรายวิชา ตามประกาศคณะกรรมการบริหารธุรกิจและศิลปศาสตร์ มหาวิทยาลัยเทคโนโลยีราชมงคลล้านนา เรื่อง เกณฑ์และข้อกำหนดการเทียบโอนผลการเรียน คณะบริหารธุรกิจและศิลปศาสตร์ พ.ศ. 2558
 - 2) สำหรับรายวิชาอื่นๆที่ไม่ได้กำหนดไว้ในหลักสูตร พ.ศ. 2555 ให้สามารถเทียบโอนเป็นวิชาเลือกเสรีได้ โดยไม่ต้องเป็นรายวิชาในหลักสูตรระดับอุดมศึกษาหรือเทียบเท่าที่ทบวงมหาวิทยาลัย หรือหน่วยงานของรัฐที่มีอำนาจตามกฎหมายรับรอง
4. จำนวนหน่วยกิตที่ได้รับการเทียบโอน และได้รับการบันทึกผลการเรียนไว้ในรายงานผลการศึกษา (Transcript) จะไม่นำมาคำนวณค่าคะแนนสะสมเฉลี่ย โดยให้แยกรายงานการเทียบโอนผลการศึกษาเป็น 2 กรณี ดังนี้
- 1) กรณีการเทียบโอนที่มีผลการเรียนตั้งแต่ระดับ ค หรือ C ขึ้นไป ให้แสดงผลเป็น "TC" (Transfer Credit)
 - 2) กรณีการเทียบโอนโดยผ่านการทดสอบความรู้ที่ได้คะแนนตั้งแต่ร้อยละ 60 ขึ้นไป ให้แสดงผลเป็น "CE" (Credit from Examination)
5. ค่าธรรมเนียมในการขอเทียบโอนผลการเรียนให้เป็นไปตามประกาศมหาวิทยาลัยเทคโนโลยีราชมงคลล้านนา ว่าด้วย การศึกษาระดับปริญญาตรี พ.ศ. 2551
6. ผู้ขอเทียบโอนจะต้องดำเนินการขอเทียบโอนผลการเรียนภายใน 30 วัน นับจากวันเปิดภาคการศึกษาแรก หากพ้นกำหนดนี้สิทธิที่จะขอเทียบโอนให้เป็นอันหมดไป

ภาคผนวก

- ก. ประกาศคณะกรรมการธุรกิจและศิลปศาสตร์ มหาวิทยาลัยเทคโนโลยีราชมงคลล้านนา เรื่อง เกณฑ์และข้อกำหนดการเทียบโอนผลการเรียน คณะบริหารธุรกิจและศิลปศาสตร์ พ.ศ. 2558
- ข. ข้อบังคับมหาวิทยาลัยเทคโนโลยีราชมงคลล้านนา ว่าด้วยการศึกษาระดับปริญญาตรี พ.ศ. 2551
- ค. ตารางสรุปผลการเทียบโอนผลการเรียน
- ง. ใบสรุปผลการเทียบโอนรายวิชา



ประกาศคณะกรรมการธุรกิจและศิลปศาสตร์ มหาวิทยาลัยเทคโนโลยีราชมงคลล้านนา
เรื่อง เกณฑ์และข้อกำหนดการเทียบโอนผลการเรียน คณะธุรกิจและศิลปศาสตร์

พ.ศ. ๒๕๕๘

โดยที่เป็นการสมควรกำหนดเกณฑ์การเทียบโอนผลการเรียน ของคณะกรรมการธุรกิจและศิลปศาสตร์ มหาวิทยาลัยเทคโนโลยีราชมงคลล้านนาเป็นไปด้วยความเรียบร้อยเหมาะสม เป็นมาตรฐานเดียวกัน

อาศัยอำนาจตามความในหมวดที่ ๗ แห่งข้อบังคับมหาวิทยาลัยเทคโนโลยีราชมงคลล้านนา ว่าด้วยการศึกษาระดับปริญญาตรี พ.ศ. ๒๕๕๑ และที่แก้ไขเพิ่มเติม โดยมติการประชุมคณะกรรมการบริหาร คณะธุรกิจและศิลปศาสตร์ ครั้งที่ ๒ เมื่อวันที่ ๑๔ กรกฎาคม ๒๕๕๘ จึงประกาศเกณฑ์การเทียบโอนผลการเรียนไว้ดังต่อไปนี้

ข้อ ๑ ประกาศนี้เรียกว่า “ประกาศคณะกรรมการธุรกิจและศิลปศาสตร์ มหาวิทยาลัยเทคโนโลยีราชมงคลล้านนา เรื่อง เกณฑ์การเทียบโอนรายวิชาคณะกรรมการธุรกิจและศิลปศาสตร์ พ.ศ. ๒๕๕๘

ข้อ ๒ ประกาศนี้ให้มีผลบังคับใช้กับนักศึกษาที่เข้าศึกษาตั้งแต่ปีการศึกษา ๒๕๕๘ เป็นต้นไป

ข้อ ๓ วิธีการการขอเทียบโอนผลการเรียนรายวิชา หรือกลุ่มวิชา หรือหมวดวิชาให้ถือปฏิบัติตามข้อบังคับ มหาวิทยาลัยเทคโนโลยีราชมงคลล้านนาว่าด้วยการศึกษาระดับปริญญาตรี พ.ศ. ๒๕๕๑ ข้อ ๒๗ ของ การเทียบโอนผลการเรียนในระบบ

ข้อ ๔ ในกรณีที่จำเป็นรายวิชาที่ขอเทียบโอนผลการเรียนอาจต้องผ่านการประเมินเพื่อเทียบความรู้เข้าสู่ระบบการศึกษาตามวิธีการที่คณะกรรมการประจำคณะกำหนดโดยถือปฏิบัติตามข้อบังคับมหาวิทยาลัยเทคโนโลยีราชมงคลล้านนาว่าด้วยการศึกษาระดับปริญญาตรี (ฉบับที่ ๓) พ.ศ. ๒๕๕๓ ข้อ ๒๗.๔.๑

ข้อ ๕ เกณฑ์การเทียบโอนรายวิชาของคณะกรรมการธุรกิจและศิลปศาสตร์ ให้ถือปฏิบัติ ดังนี้

๕.๑ หมวดวิชาศึกษาทั่วไป กลุ่มวิชาสังคมศาสตร์ มนุษยศาสตร์ ภาษา พลศึกษาและนันทนาการ ให้ถือปฏิบัติตามหลักเกณฑ์ต่อไปนี้

/๕.๑.๑ กรณีรายวิชา...

- ๕.๑.๑ กรณีรายวิชาที่มีรหัสวิชา ชื่อวิชาและหน่วยกิตที่เหมือนกัน สามารถเทียบโอน ได้ทันที โดยคณะจะพิจารณาเทียบโอนให้ผลการเรียนรายวิชาที่มีผลการเรียน ไม่ต่ำกว่าระดับชั้น C หรือค่าระดับชั้น ๒.๐๐ หรือเทียบเท่า
- ๕.๑.๒ กรณีรายวิชาที่มีรหัสวิชา ชื่อวิชา และ/หรือ เนื้อหาที่ต่างกัน ให้สามารถเทียบโอน โดยใช้รายวิชาหรือกลุ่มรายวิชาที่มีเนื้อหาสาระครอบคลุมไม่น้อยกว่าสามในสี่ ของรายวิชาตามแนวปฏิบัติการเทียบโอนผลการเรียนในระบบคณะบริหารธุรกิจ และศิลปศาสตร์ มหาวิทยาลัยเทคโนโลยีราชมงคลธัญบุรี ของแต่ละหมวดวิชา
- ๕.๑.๓ กรณีรายวิชาที่มีรหัสวิชา ชื่อวิชา และ/หรือ เนื้อหาที่ต่างกัน และไม่ปรากฏอยู่ใน ตารางเทียบโอนตามแนวปฏิบัติการเทียบโอนผลการเรียนในระบบ คณะบริหารธุรกิจและศิลปศาสตร์ มหาวิทยาลัยเทคโนโลยีราชมงคลธัญบุรี เอกสารแนบท้ายประกาศนี้ ให้สามารถเทียบโอนได้โดยใช้รายวิชาหรือกลุ่มรายวิชา ที่ขอเทียบโอน ทั้งนี้ขึ้นอยู่กับดุลยพินิจของกรรมการเทียบโอนผลการเรียน เป็นผู้พิจารณา
- ๕.๑.๔ กรณีนักศึกษาไม่เคยศึกษาในรายวิชาที่กำหนด หรือเคยศึกษาแต่ผลการศึกษาดังกล่าวต่ำกว่า C หรือต่ำกว่าค่าระดับ ๒.๐๐ ให้นักศึกษามีสิทธิยื่นคำร้องเพื่อขอเข้ารับการทดสอบความรู้เพื่อเทียบโอนผลการศึกษา

๕.๒ หมวดวิชาศึกษาทั่วไป (กลุ่มวิชาวิทยาศาสตร์ และคณิตศาสตร์) ให้ถือปฏิบัติตามประกาศ คณะวิทยาศาสตร์และเทคโนโลยีการเกษตร เรื่อง เกณฑ์การเทียบโอนรายวิชาหมวดศึกษาทั่วไป (กลุ่มวิทยาศาสตร์ และคณิตศาสตร์)

ข้อ ๖ หมวดวิชาเฉพาะ ให้ถือปฏิบัติตามเกณฑ์ต่อไปนี้

๖.๑ หมวดวิชาเฉพาะกลุ่มวิชาชีพพื้นฐานวิชาชีพ ให้อ้างอิงตามหลักเกณฑ์การเทียบโอน รายวิชา ตามข้อ ๕.๑.๑ - ๕.๑.๔

๖.๒ หมวดวิชาเฉพาะกลุ่มวิชาชีพเลือก สามารถเทียบโอนรายวิชาได้ ทั้งนี้ ขึ้นอยู่กับดุลยพินิจของ คณะกรรมการเทียบโอนผลการเรียนเป็นผู้พิจารณา ซึ่งหากคณะกรรมการเทียบโอนผลการเรียนพิจารณาให้ สามารถเทียบโอนรายวิชาได้ ให้อ้างอิงตามหลักเกณฑ์การเทียบโอนวิชา ตามข้อ ๕.๑.๑ - ๕.๑.๔

๖.๓ หมวดวิชาเฉพาะกลุ่มวิชาฝึกประสบการณ์วิชาชีพ สามารถเทียบโอนผลการเรียนได้เฉพาะ หลักสูตรบริหารธุรกิจบัณฑิต

ข้อ ๗ หมวดวิชาเลือกเสรี ให้ถือปฏิบัติตามหลักเกณฑ์ต่อไปนี้

๗.๑ การเทียบโอนรายวิชาที่มีกำหนดไว้ในหลักสูตร พ.ศ. ๒๕๕๕ ให้อ้างอิงตามหลักเกณฑ์การ เทียบโอนรายวิชา ตามข้อ ๕.๑.๑ - ๕.๑.๓

๗.๒ สำหรับรายวิชาอื่น ๆ ที่ไม่ได้กำหนดไว้ในหลักสูตร พ.ศ. ๒๕๕๕ ให้สามารถเทียบโอนเป็น วิชาเลือกเสรีได้ โดยต้องเป็นรายวิชาในหลักสูตรระดับอุดมศึกษาหรือเทียบเท่าที่หน่วยงานของรัฐที่มีอำนาจตาม กฎหมายรับรอง

/ข้อ ๘ การเทียบโอน...

ข้อ ๘ การเทียบโอนผลการเรียนในระบบรายวิชาที่แตกต่างไปจากประกาศนี้ ให้คณบดีเป็นผู้พิจารณาอนุมัติ ตามข้อเสนอแนะของคณะกรรมการเทียบโอนผลการเรียน ทั้งนี้ต้องไม่ขัดต่อกฎหมายเกี่ยวกับมาตรฐานการเทียบโอนผลการเรียนระดับปริญญา เข้าสู่การศึกษาในระบบ ของสำนักงานคณะกรรมการการอุดมศึกษา หรือกฎหมายอื่นที่เกี่ยวข้อง

ประกาศ ณ วันที่ ๓ เดือน สิงหาคม พ.ศ. ๒๕๕๘



(ผู้ช่วยศาสตราจารย์ชนิตา โชติเสถียรกุล)
คณบดีคณะบริหารธุรกิจและศิลปศาสตร์
มหาวิทยาลัยเทคโนโลยีราชมงคลล้านนา



**ข้อบังคับมหาวิทยาลัยเทคโนโลยีราชมงคลธัญบุรี
ว่าด้วยการศึกษาระดับปริญญาตรี
พ.ศ. 2551**

ตามที่ให้มีพระราชบัญญัติมหาวิทยาลัยเทคโนโลยีราชมงคล พ.ศ. 2548 เพื่อให้การดำเนินการจัดการศึกษาเป็นไปด้วยความเรียบร้อย สอดคล้องกับสภาพสังคมที่เปลี่ยนแปลงไป มหาวิทยาลัยเทคโนโลยีราชมงคลธัญบุรี จึงเห็นควรจัดทำข้อบังคับว่าด้วยการศึกษาระดับปริญญาตรี พ.ศ. 2551 ขึ้น

อาศัยอำนาจตามความในมาตรา 17 (2) แห่งพระราชบัญญัติมหาวิทยาลัยเทคโนโลยีราชมงคล พ.ศ. 2548 และมติสภามหาวิทยาลัยเทคโนโลยีราชมงคลธัญบุรี ในการประชุมครั้งที่ 5(3/2551) เมื่อวันที่ 28 เดือน มีนาคม พ.ศ. 2551 จึงออกข้อบังคับไว้ดังต่อไปนี้

- | | |
|------------|--|
| หมวดที่ 1 | บททั่วไป |
| หมวดที่ 2 | การรับเข้าศึกษา |
| หมวดที่ 3 | ระบบการศึกษา |
| หมวดที่ 4 | การลงทะเบียนเรียน |
| หมวดที่ 5 | การลาของนักศึกษา |
| หมวดที่ 6 | การย้ายคณะและหลักสูตร |
| หมวดที่ 7 | การเทียบโอนผลการเรียน |
| หมวดที่ 8 | การวัดและประเมินผลการศึกษา |
| หมวดที่ 9 | การพ้นสภาพการเป็นนักศึกษา |
| หมวดที่ 10 | การศึกษาเพื่อเพิ่มพูนความรู้ |
| หมวดที่ 11 | การขอสำเร็จการศึกษาและการขอขึ้นทะเบียนบัณฑิต |
| หมวดที่ 12 | ปริญญาเกียรตินิยมและเหรียญเกียรตินิยม |
| หมวดที่ 13 | บทเฉพาะกาล |

หมวดที่ 1 บททั่วไป

- ข้อ 1 ข้อบังคับนี้เรียกว่า “ข้อบังคับมหาวิทยาลัยเทคโนโลยีราชมงคลล้านนา ว่าด้วยการศึกษาระดับปริญญาตรี พ.ศ. 2551”
- ข้อ 2 ข้อบังคับนี้ให้มีผลใช้บังคับนับแต่วันถัดจากวันประกาศเป็นต้นไป
- ข้อ 3 บรรดาข้อบังคับ ระเบียบ คำสั่ง หรือประกาศอื่นใด ในส่วนที่กำหนดไว้แล้วในข้อบังคับนี้ หรือซึ่งขัดหรือแย้งกับข้อบังคับนี้ ให้ใช้ข้อบังคับนี้แทน
- ข้อ 4 ในข้อบังคับนี้
- | | | |
|----------------------|---------|---|
| “มหาวิทยาลัย” | หมายถึง | มหาวิทยาลัยเทคโนโลยีราชมงคลล้านนา |
| “สภามหาวิทยาลัย” | หมายถึง | สภามหาวิทยาลัยเทคโนโลยีราชมงคลล้านนา |
| “อธิการบดี” | หมายถึง | อธิการบดีมหาวิทยาลัยเทคโนโลยีราชมงคลล้านนา |
| “รองอธิการบดี” | หมายถึง | รองอธิการบดีที่ได้รับมอบหมายให้ปฏิบัติหน้าที่ที่มหาวิทยาลัยเทคโนโลยีราชมงคลล้านนา เชียงราย ตาก น่าน พิจิตร โลก และลำปาง |
| “คณบดี” | หมายถึง | หัวหน้าหน่วยงานที่มีการจัดการเรียนการสอนในหลักสูตรระดับปริญญาตรีของมหาวิทยาลัย และให้หมายรวมถึงหัวหน้าหน่วยงานที่เรียกชื่อเป็นอย่างอื่นที่มีฐานะเทียบเท่า |
| “คณะ” | หมายถึง | หน่วยงานที่มีการจัดการเรียนการสอนในหลักสูตรระดับปริญญาตรีของมหาวิทยาลัย และให้หมายรวมถึงหน่วยงานที่เรียกชื่อเป็นอย่างอื่นที่มีฐานะเทียบเท่า |
| “คณะกรรมการประจำคณะ” | หมายถึง | คณะกรรมการประจำคณะที่ตั้งขึ้นตามมาตรา 37 แห่งพระราชบัญญัติมหาวิทยาลัยเทคโนโลยีราชมงคล พ.ศ.2548 ของแต่ละคณะในสังกัดมหาวิทยาลัยเทคโนโลยีราชมงคลล้านนา |
| “สาขาวิชา” | หมายถึง | สาขาวิชาที่มีการจัดการเรียนการสอนในแต่ละคณะและให้หมายรวมถึงหน่วยงานที่เรียกชื่อเป็นอย่างอื่นที่มีฐานะเทียบเท่า |
| “หัวหน้าสาขาวิชา” | หมายถึง | หัวหน้าสาขาวิชาที่มีการจัดการเรียนการสอนในแต่ละคณะ และให้หมายรวมถึงหัวหน้าหน่วยงานที่เรียกชื่อเป็นอย่างอื่นที่มีฐานะเทียบเท่า |
| “อาจารย์ที่ปรึกษา” | หมายถึง | อาจารย์ประจำในคณะซึ่งมอบหมายให้ทำหน้าที่ให้คำแนะนำปรึกษา ติดตามผลเกี่ยวกับการศึกษาค้นคว้าและดูแลความประพฤติตลอดจนรับผิดชอบดูแลแผนการเรียนของนักศึกษา |

| | | |
|-------------------------------------|---------|--|
| “อาจารย์ผู้สอน” | หมายถึง | ผู้ที่มีหน้าที่รับผิดชอบสอนรายวิชาในระดับปริญญาตรี |
| “นักศึกษา” | หมายถึง | ผู้ที่เข้ารับการศึกษาระดับปริญญาตรีในมหาวิทยาลัยเทคโนโลยีราชมงคลธัญบุรี |
| “แผนการเรียน” | หมายถึง | แผนการจัดการเรียนการสอนในแต่ละภาคการศึกษาของแต่ละหลักสูตรที่ได้รับความเห็นชอบจากสภามหาวิทยาลัย การจัดการเรียนจะต้องได้รับความเห็นชอบจากคณบดีหรือรองอธิการบดี |
| “เขตพื้นที่” | หมายถึง | มหาวิทยาลัยเทคโนโลยีราชมงคลธัญบุรี เชียงราย ดาก น่าน พิชญโลก และลำปาง |
| “กองการศึกษา” | หมายถึง | กองการศึกษา เชียงราย ดาก น่าน พิชญโลก และลำปาง |
| “สำนักส่งเสริมวิชาการและงานทะเบียน” | หมายถึง | สำนักส่งเสริมวิชาการและงานทะเบียนมหาวิทยาลัยเทคโนโลยีราชมงคลธัญบุรี |

ข้อ 5 ให้อธิการบดีรักษาการตามข้อบังคับนี้ และมีอำนาจวินิจฉัยตีความตลอดจนออกประกาศเพื่อให้การปฏิบัติตามข้อบังคับนี้เป็นไปด้วยความเรียบร้อย ทั้งนี้คำวินิจฉัยให้อือเป็นที่สุด และต้องไม่ขัดต่อเกณฑ์มาตรฐานการศึกษาระดับปริญญาตรีของสำนักงานคณะกรรมการการอุดมศึกษา

หมวดที่ 2 การรับเข้าศึกษา

- ข้อ 6 ผู้ที่จะสมัครเข้าเป็นนักศึกษาต้องมีคุณสมบัติและลักษณะดังนี้
- 6.1 เป็นผู้มีความวุฒิการศึกษาตามที่กำหนดไว้ในหลักสูตร
 - 6.2 ไม่เป็นคนวิกลจริตหรือโรคติดต่อร้ายแรง โรคที่สังคมรังเกียจ หรือโรคที่จะเป็นอุปสรรคต่อการศึกษา
 - 6.3 ไม่เป็นผู้มีความประพฤติเสื่อมเสียอย่างร้ายแรง
- ข้อ 7 การคัดเลือกผู้สมัครเข้าเป็นนักศึกษาให้เป็นไปตามระเบียบการสอบคัดเลือกเข้าศึกษาต่อระดับปริญญาตรีของมหาวิทยาลัย หรือการคัดเลือกตามวิธีการที่มหาวิทยาลัยกำหนด
- ข้อ 8 ผู้ที่ผ่านการคัดเลือกเข้าศึกษา จะมีสถานภาพเป็นนักศึกษาเมื่อได้ขึ้นทะเบียน และทำบัตรประจำตัวนักศึกษาตามที่มหาวิทยาลัยกำหนด การกำหนดครุภัณฑ์นักศึกษาให้เป็นไปตามประกาศของมหาวิทยาลัย

หมวดที่ 3 ระบบการศึกษา

- ข้อ 9 มหาวิทยาลัยจัดระบบการศึกษาตามหลักเกณฑ์ดังนี้
- 9.1 มหาวิทยาลัยจัดการศึกษาโดยการประสานงานด้านวิชาการระหว่างคณะหรือสาขาวิชา คณะใดหรือสาขาวิชาใดที่มีหน้าที่เกี่ยวกับวิชาการด้านใดให้จัดการศึกษาในวิชาการด้านนั้นแก่นักศึกษาทุกคนทั้งมหาวิทยาลัย
 - 9.2 มหาวิทยาลัยจัดการศึกษาภาคการศึกษาปกติโดยใช้ระบบทวิภาคเป็นหลัก ในปีการศึกษาหนึ่งจะแบ่งออกเป็น 2 ภาคการศึกษาซึ่งเป็นภาคการศึกษาบังคับ แบ่งออกเป็นภาคการศึกษาที่หนึ่งและภาคการศึกษาที่สอง มีระยะเวลาศึกษาไม่น้อยกว่า 15 สัปดาห์ต่อหนึ่งภาคการศึกษา ทั้งนี้ไม่รวมเวลาสำหรับการสอบ
มหาวิทยาลัยอาจจัดการศึกษาระบบไตรภาค จัดการศึกษามีละ 3 ภาคการศึกษากลับ โดยมียุทธศาสตร์เรียนไม่น้อยกว่า 12 สัปดาห์ต่อภาคการศึกษา ทั้งนี้การจัดการศึกษาต้องจัดการเรียนให้มีจำนวนชั่วโมงต่อหน่วยกิตตามที่กำหนดไว้ในภาคการศึกษากลับในระบบทวิภาค ทั้งนี้ต้องได้รับความเห็นชอบจากสภามหาวิทยาลัย
 - 9.3 มหาวิทยาลัยอาจเปิดภาคการศึกษาดูร้อนเพิ่มเป็นภาคการศึกษาที่ไม่บังคับ มีระยะเวลาศึกษาไม่น้อยกว่า 6 สัปดาห์ ทั้งนี้รวมเวลาสำหรับการสอบด้วย แต่ให้มีจำนวนชั่วโมงเรียนของแต่ละรายวิชาเท่ากับหนึ่งภาคการศึกษากลับ
 - 9.4 การกำหนดปริมาณการศึกษาของแต่ละรายวิชาให้กำหนดเป็นหน่วยกิตตามลักษณะการจัดการเรียนการสอน ดังนี้
 - 9.4.1 รายวิชาภาคทฤษฎี ใช้เวลาบรรยายหรืออภิปรายปัญหา 1 ชั่วโมงต่อสัปดาห์ ตลอดหนึ่งภาคการศึกษากลับ หรือ จำนวนชั่วโมงรวมไม่น้อยกว่า 15 ชั่วโมงให้นับเป็นหนึ่งหน่วยกิต
 - 9.4.2 รายวิชาภาคปฏิบัติ ใช้เวลาฝึกหรือทดลอง 2 - 3 ชั่วโมงต่อสัปดาห์ ตลอดหนึ่งภาคการศึกษากลับ หรือจำนวนชั่วโมงรวมระหว่าง 30 - 45 ชั่วโมง ให้นับเป็นหนึ่งหน่วยกิต
 - 9.4.3 การฝึกงานหรือการฝึกภาคสนามที่ใช้เวลาฝึกไม่น้อยกว่า 75 ชั่วโมงต่อภาคการศึกษากลับ ให้นับเป็นหนึ่งหน่วยกิต
 - 9.4.4 การทำโครงการหรือกิจกรรมการเรียนอื่นใดตามที่ได้รับมอบหมายที่ใช้เวลาทำโครงการหรือกิจกรรมนั้น ๆ ไม่น้อยกว่า 45 ชั่วโมงต่อภาคการศึกษากลับ ให้นับเป็นหนึ่งหน่วยกิต
 - 9.4.5 การศึกษาบางรายวิชาที่มีลักษณะเฉพาะ มหาวิทยาลัยอาจกำหนดหน่วยกิต โดยใช้หลักเกณฑ์อื่นได้ตามความเหมาะสม
 - 9.5 นักศึกษาต้องมีเวลาศึกษาในแต่ละรายวิชาไม่น้อยกว่าร้อยละ 80 ของเวลาศึกษาตลอด ภาคการศึกษาจึงจะมีสิทธิ์สอบในรายวิชานั้น กรณีที่มีเวลาศึกษาไม่ถึงร้อยละ 80 อันเนื่องมาจากเหตุสุดวิสัย จะต้องได้รับอนุญาตจากคณบดีหรือรองอธิการบดี

9.6 กำหนดการและระเบียบการสอบให้เป็นไปตามประกาศมหาวิทยาลัย

หมวดที่ 4
การลงทะเบียนเรียน

- ข้อ 10 นักศึกษาต้องลงทะเบียนเรียน โดยปฏิบัติตามหลักเกณฑ์ที่มหาวิทยาลัยกำหนดดังนี้
- 10.1 นักศึกษาต้องลงทะเบียนเรียน ในรายวิชาที่กำหนดในแต่ละภาคการศึกษา ให้เสร็จตามระยะเวลาที่มหาวิทยาลัยกำหนด
 - 10.2 การลงทะเบียนเรียนรายวิชา ต้องได้รับความเห็นชอบจากอาจารย์ที่ปรึกษา และเป็นไปตามข้อกำหนดของหลักสูตรและข้อกำหนดของคณะที่นักศึกษาสังกัด หากฝ่าฝืนจะถือว่าการลงทะเบียนเรียนดังกล่าวเป็นโมฆะ
 - 10.3 การลงทะเบียนเรียน ในแต่ละภาคการศึกษาปกติ นักศึกษาจะต้องลงทะเบียนเรียน ไม่น้อยกว่า 9 หน่วยกิต แต่ไม่เกิน 22 หน่วยกิต สำหรับภาคการศึกษาภาคฤดูร้อนลงทะเบียนเรียนได้ไม่เกิน 9 หน่วยกิต ยกเว้นในกรณีที่แผนการเรียนของหลักสูตรได้กำหนดไว้เป็นอย่างอื่น ให้ปฏิบัติตามแผนการเรียนที่กำหนดไว้ในหลักสูตรนั้น
 - 10.4 การลงทะเบียนเรียน ในภาคการศึกษาปกติ ที่มีจำนวนหน่วยกิตมากกว่า 22 หน่วยกิต แต่ไม่เกิน 25 หน่วยกิต หรือน้อยกว่า 9 หน่วยกิต ต้องได้รับความเห็นชอบจากอาจารย์ที่ปรึกษา หัวหน้าสาขาวิชา และได้รับอนุมัติจากคณบดีหรือ รองอธิการบดี เป็นราย ๆ ไป
 - 10.5 นักศึกษาที่ได้ลงทะเบียนเรียนตามระยะเวลาที่มหาวิทยาลัยกำหนดแล้ว แต่มีประกาศภายหลังว่าพ้นสภาพเนื่องจากผลการศึกษาในภาคการศึกษาก่อน ให้ถือว่าผลการลงทะเบียนเรียนในภาคการศึกษาดังกล่าวเป็นโมฆะ ไม่มีผลผูกพันมหาวิทยาลัยและนักศึกษามีสิทธิ์ขอคืนเงินค่าบำรุงการศึกษา ค่าลงทะเบียน ค่าธรรมเนียมการศึกษาซึ่งได้ชำระในภาคการศึกษาที่เป็น โมฆะ โดยยื่นคำร้องภายใน 90 วันนับตั้งแต่วันประกาศการพ้นสภาพการเป็นนักศึกษา ทั้งนี้ โดยได้รับความเห็นชอบจากคณบดีหรือรองอธิการบดี
 - 10.6 นักศึกษาต้องลงทะเบียนเรียนและชำระเงินตามระยะเวลาที่มหาวิทยาลัยกำหนดในภาคการศึกษาปกติ นักศึกษาผู้ใดลงทะเบียนหลังวันที่มหาวิทยาลัยกำหนดจะต้องชำระเงินค่าธรรมเนียมเพิ่มเติม (ค่าปรับ) ตามประกาศมหาวิทยาลัย
 - 10.7 มหาวิทยาลัยจะไม่อนุมัติให้นักศึกษาลงทะเบียนเรียนเมื่อพ้นกำหนดระยะเวลา 10 วันทำการ นับจากวันที่มหาวิทยาลัยกำหนดให้นักศึกษาลงทะเบียนเรียน เว้นแต่มีเหตุสุดวิสัยและเหตุผลอันสมควร ให้อธิการบดีมีอำนาจอนุมัติเป็นกรณีไป
 - 10.8 ในภาคการศึกษาปกติ หากนักศึกษาผู้ใดไม่ลงทะเบียนเรียนด้วยเหตุใด ๆ จะต้องทำหนังสือขออนุญาตลาพักการศึกษาคือ คณบดีหรือรองอธิการบดี และจะต้องชำระค่าธรรมเนียมเพื่อรักษาสภาพการเป็นนักศึกษภายใน 30 วันนับจากวันเปิดภาคการศึกษา หากไม่ปฏิบัติตามดังกล่าวมหาวิทยาลัยจะถอนชื่อนักศึกษานั้นออกจากทะเบียนนักศึกษาของมหาวิทยาลัย
 - 10.9 ในภาคการศึกษาฤดูร้อน นักศึกษาที่ลงทะเบียนเรียน ต้องชำระเงินตามระยะเวลาที่มหาวิทยาลัยกำหนด หากไม่ปฏิบัติตามดังกล่าวนักศึกษาไม่มีสิทธิ์เข้าศึกษาและถือว่าการ

ลงทะเบียนเรียนในภาคการศึกษาฤดูร้อนนั้นเป็นโมฆะ

10.10 ให้อธิการบดีมีอำนาจอนุมัติให้นักศึกษาผู้ถูกถอนชื่อออกจากทะเบียนนักศึกษาตามข้อ 10.8 กลับเข้าเป็นนักศึกษาใหม่ได้เมื่อมีเหตุผลอันสมควร โดยให้ถือระยะเวลาที่ถูกถอนชื่อออกจากทะเบียนนักศึกษาเป็นระยะเวลาพักการศึกษา ทั้งนี้ต้องไม่พ้นกำหนดระยะเวลา 1 ปีนับจากวันที่นักศึกษาผู้นั้นถูกถอนชื่อออกจากทะเบียนนักศึกษา โดยนักศึกษาต้องชำระเงินค่าธรรมเนียมเสมือนเป็นผู้เข้าพักการศึกษารวมทั้งค่าคืนสภาพการเป็นนักศึกษา และค่าธรรมเนียมอื่นใดที่ค้างชำระตามประกาศมหาวิทยาลัย

10.11 หลักเกณฑ์การลงทะเบียนเรียนรายวิชาสหกิจศึกษา (Co - Operative Education) ของหลักสูตรที่มีโครงการสหกิจศึกษาให้เป็นไปตามประกาศของมหาวิทยาลัย

ข้อ 11 กรณีที่มหาวิทยาลัยมีเหตุอันควรอาจประกาศการสอนรายวิชาใดรายวิชาหนึ่งหรือจำกัดจำนวนนักศึกษาที่ลงทะเบียนเรียนในรายวิชาใดก็ได้ และการขอเปิดรายวิชาเพิ่มหรือปิดรายวิชาใด ต้องกระทำภายใน 2 สัปดาห์แรกนับจากวันเปิดภาคการศึกษารูปคดี หรือภายในสัปดาห์แรกนับจากวันเปิดภาคการศึกษาฤดูร้อน

ข้อ 12 การลงทะเบียนเรียนในรายวิชาที่มีวิชาบังคับก่อน นักศึกษาจะต้องสอบผ่านวิชาบังคับก่อน มิฉะนั้นจะถือว่าลงทะเบียนเรียนรายวิชานั้น เป็นโมฆะ เว้นแต่แผนการเรียนของหลักสูตรกำหนดไว้เป็นอย่างอื่น ให้ปฏิบัติตามแผนการเรียนที่กำหนดไว้ในหลักสูตรนั้น

ข้อ 13 มหาวิทยาลัยกำหนดหลักเกณฑ์การลงทะเบียนเรียนข้ามเขตพื้นที่ ดังนี้

13.1 นักศึกษาสามารถลงทะเบียนเรียนข้ามเขตพื้นที่ได้ในแต่ละภาคการศึกษา หากเป็นการลงทะเบียนเรียนเพื่อ การศึกษาเพื่อเพิ่มพูนความรู้ โดยไม่นับหน่วยกิต (Au)

13.2 นักศึกษาที่ประสงค์จะลงทะเบียนเรียนข้ามเขตพื้นที่ เพื่อนับหน่วยกิตในหลักสูตร โดยรายวิชาที่จะลงทะเบียนเรียนในเขตพื้นที่อื่นจะต้องเทียบได้กับรายวิชาตามหลักสูตรของมหาวิทยาลัย การเทียบให้อยู่ในดุลยพินิจของหัวหน้าสาขาวิชาเจ้าของรายวิชา โดยถือเกณฑ์เนื้อหาและจำนวนหน่วยกิตเป็นหลัก ส่วนการอนุมัติให้ลงทะเบียนเรียนข้ามเขตพื้นที่ให้เป็นอำนาจของคณบดีหรือรองอธิการบดีที่นักศึกษาสังกัดอยู่

13.3 การลงทะเบียนเรียนข้ามเขตพื้นที่ ให้นักศึกษายื่นคำร้องขอเรียนข้ามเขตพื้นที่ต่อคณบดีหรือรองอธิการบดี ที่นักศึกษาสังกัด ภายในระยะเวลาที่กำหนดตามความในข้อ 14.1 เพื่อพิจารณาอนุมัติ และเมื่ออนุมัติแล้วให้นักศึกษาชำระเงินตามประกาศที่มหาวิทยาลัยกำหนดหลังจากนั้นจึงไปดำเนินการ ณ เขตพื้นที่ที่นักศึกษาต้องการลงทะเบียนเรียนข้ามเขตพื้นที่

ข้อ 14 นักศึกษาอาจขอเพิ่ม หรือเปลี่ยนแปลง หรือถอนรายวิชาได้โดยต้องดำเนินการดังนี้

14.1 การขอเพิ่มหรือเปลี่ยนแปลงรายวิชา ต้องกระทำภายใน 2 สัปดาห์แรกของภาคการศึกษารูปคดี และสัปดาห์แรกของภาคการศึกษาฤดูร้อน

14.2 การถอนรายวิชา ให้มีผลดังนี้

14.2.1 ถ้าถอนรายวิชาภายใน 2 สัปดาห์แรกของภาคการศึกษารูปคดี และสัปดาห์แรกของภาคการศึกษาฤดูร้อน รายวิชานั้นจะไม่ปรากฏในใบแสดงผลการศึกษา

14.2.2 ถ้าถอนรายวิชาเมื่อพ้นกำหนด 2 สัปดาห์แรก แต่ยังคงอยู่ภายใน 12 สัปดาห์ของ

ภาคการศึกษาปกติ หรือเมื่อพ้นกำหนดสัปดาห์แรก แต่ยังไม่เกิน 5 สัปดาห์แรกของภาคการศึกษาดูเรียน จะต้องได้รับความเห็นชอบจากอาจารย์ที่ปรึกษา โดยรายวิชานั้นจะปรากฏในใบแสดงผลการศึกษา ซึ่งจะได้ระดับคะแนนตอนรายวิชาหรือ D (W) และ

14.2.3 เมื่อพ้นกำหนดการตอนรายวิชาแล้วตามข้อ 14.2.2 แล้วนักศึกษาจะถอนการลงทะเบียนเฉพาะรายวิชาไม่ได้

14.3 การลงทะเบียนเรียนรายวิชาเพิ่มจนมีจำนวนหน่วยกิตสูงกว่า หรือการถอนรายวิชาจนเหลือจำนวนหน่วยกิตต่ำกว่าที่ระบุไว้ในข้อ 10.4 จะทำได้ มิฉะนั้นจะถือว่าการลงทะเบียนเรียนเพิ่ม หรือถอนรายวิชาดังกล่าวเป็นโมฆะ เว้นแต่จะมีเหตุผลอันควรและได้รับอนุมัติจากอธิการบดี

หมวดที่ 5 การลาของนักศึกษา

ข้อ 15 การลาป่วยหรือลาจก

การลาไม่เกิน 7 วัน ในระหว่างเปิดภาคการศึกษา ต้องได้รับการอนุมัติจากอาจารย์ผู้สอนและแจ้งอาจารย์ที่ปรึกษาทราบ ถ้าเกิน 7 วัน ต้องได้รับการอนุมัติจากคณบดีหรือ รองอธิการบดี โดยผ่านอาจารย์ที่ปรึกษา สำหรับงานหรือการสอบที่นักศึกษาได้ขาดไปในช่วงเวลานั้นให้อยู่ในดุลยพินิจของอาจารย์ผู้สอนที่จะอนุมัติให้ปฏิบัติงานหรือสอบทดแทนหรือยกเว้นได้

ข้อ 16 การลาพักการศึกษาในระหว่างการศึกษา

16.1 การลาพักการศึกษาเป็นการลาพักทั้งภาคการศึกษา และถ้าได้ลงทะเบียนไปแล้วให้ยกเลิกการลงทะเบียนเรียน โดยรายวิชาที่ได้ลงทะเบียนเรียนทั้งหมดในภาคการศึกษานั้นจะไม่ปรากฏในใบแสดงผลการศึกษา แต่หากเป็นการลาพักการศึกษาหลังจากสัปดาห์ที่ 12 ของภาคการศึกษาปกติ หรือสัปดาห์ที่ 5 ของภาคการศึกษาดูเรียนให้บันทึกระดับคะแนนเป็นถอนรายวิชา หรือ D (W)

16.2 การขอลาพักการศึกษา ให้ยื่นคำร้องต่อคณบดีหรือ รองอธิการบดี

16.3 นักศึกษาอาจยื่นคำร้องต่อคณบดีหรือ รองอธิการบดี เพื่อขออนุญาตลาพักการศึกษาได้ไม่เกิน 2 ภาคการศึกษาปกติติดต่อกัน ดังกรณีต่อไปนี้

16.3.1 ถูกเกณฑ์หรือระดมเข้ารับราชการทหารกองประจำการ

16.3.2 ได้รับทุนแลกเปลี่ยนนักศึกษาระหว่างประเทศหรือทุนอื่นใดซึ่งมหาวิทยาลัยเห็นสมควรสนับสนุน

16.3.3 ประสบอุบัติเหตุ หรือเจ็บป่วยจนต้องพักรักษาตัวตามคำสั่งแพทย์เป็นเวลานานเกินกว่าร้อยละ 20 ของเวลาศึกษาทั้งหมด โดยมีใบรับรองแพทย์

16.3.4 มีความจำเป็นส่วนตัว โดยนักศึกษาผู้นั้นต้องได้ศึกษาในมหาวิทยาลัยมาแล้วไม่น้อยกว่า 1 ภาคการศึกษา

- 16.4 ในภาคการศึกษาแรกที่ขึ้นทะเบียนเป็นนักศึกษาของมหาวิทยาลัย นักศึกษาจะลาพักการศึกษาไม่ได้ เว้นแต่จะได้รับอนุมัติจากอธิการบดี
- 16.5 ในการลาพักการศึกษา นักศึกษาจะลาพักการศึกษาเกินกว่า 2 ภาคการศึกษาปกติติดต่อกันไม่ได้ เว้นแต่จะได้รับอนุมัติจากอธิการบดี
- 16.6 นักศึกษาจะต้องชำระค่าธรรมเนียมการเป็นนักศึกษาตามประกาศของมหาวิทยาลัยทุกภาคการศึกษาที่ได้รับอนุมัติให้ลาพักการศึกษา หากไม่ปฏิบัติตามจะถูกถอนชื่อออกจากทะเบียนนักศึกษา ยกเว้นภาคการศึกษาที่นักศึกษาได้ชำระเงินค่าบำรุงการศึกษา ค่าลงทะเบียนเรียน ค่าธรรมเนียมการศึกษา และค่าอื่นใดตามประกาศของมหาวิทยาลัย โดยมหาวิทยาลัยจะไม่คืนเงินดังกล่าวให้ แต่นักศึกษาไม่ต้องชำระค่าธรรมเนียมการเป็นนักศึกษา
- 16.7 นักศึกษาที่ได้รับอนุญาตให้ลาพักการศึกษาหรือการถูกให้พักการศึกษาแล้วแต่กรณีไม่เป็นเหตุให้ขยายระยะเวลาการศึกษาเกินกว่าสองเท่าของแผนการเรียนตามหลักสูตรนับแต่วันขึ้นทะเบียนเป็นนักศึกษาของมหาวิทยาลัย ยกเว้นนักศึกษาที่ได้รับอนุญาตให้ลาพักการศึกษาตามข้อ 16.3.1

ข้อ 17 การลาออก

นักศึกษาอาจลาออกจากการเป็นนักศึกษาได้โดยยื่นคำร้องขอลาออกต่อคณะที่นักศึกษาสังกัด และต้องไม่มีหนี้สินกับมหาวิทยาลัย ทั้งนี้ต้องได้รับอนุมัติจากคณบดีหรือรองอธิการบดี

หมวดที่ 6 การย้ายคณะและหลักสูตร

- ข้อ 18 นักศึกษาที่ประสงค์จะย้ายหลักสูตรหรือคณะในเขตพื้นที่เดียวกัน
- 18.1 นักศึกษาที่ประสงค์จะย้ายหลักสูตรในคณะเดียวกัน จะกระทำได้ก็ต่อเมื่อได้รับความเห็นชอบจากคณบดีหรือรองอธิการบดีที่นักศึกษาสังกัด
- 18.2 การขอโอนย้าย ให้ยื่นคำร้องถึงคณบดีหรือรองอธิการบดี โดยให้เป็นไปตามประกาศหลักเกณฑ์ของคณะนั้น ๆ อย่างน้อย 30 วันก่อนกำหนดวันลงทะเบียนเรียนของภาคการศึกษาที่จะโอนเข้าศึกษา พร้อมทั้งติดต่อสาขาวิชาเดิมให้จัดส่งใบแสดงผลการศึกษาและคำอธิบายรายวิชาที่ได้ศึกษามาแล้วของหลักสูตรเดิม มายังสาขาวิชาใหม่โดยตรง
- 18.3 นักศึกษาที่ประสงค์จะย้ายคณะต้องได้รับอนุมัติจากคณบดีหรือรองอธิการบดี ที่นักศึกษาสังกัดและคณบดีหรือรองอธิการบดี ที่นักศึกษาประสงค์จะย้ายเข้าศึกษา โดยให้เป็นไปตามประกาศหลักเกณฑ์ของคณะที่จะย้ายเข้าศึกษา
- 18.4 นักศึกษาที่ได้รับอนุมัติให้ย้ายหลักสูตร หรือคณะให้มีการเทียบโอนผลการเรียนตามหลักเกณฑ์ในหมวดที่ 7
- ข้อ 19 นักศึกษาที่ประสงค์จะย้ายสถานศึกษาข้ามเขตพื้นที่ในระดับเดียวกัน
- 19.1 นักศึกษาต้องศึกษาอยู่ในเขตพื้นที่เดิมมาแล้วไม่น้อยกว่า 2 ภาคการศึกษา โดยไม่นับภาคการศึกษาที่ลาพักหรือถูกให้พัก และมีคะแนนเฉลี่ยสะสมไม่น้อยกว่า 2.00

- 19.2 การรับโอนนักศึกษาต้องเป็นวิชาเอกเดียวกันเท่านั้น
- 19.3 นักศึกษาที่ประสงค์จะย้ายสถานศึกษาข้ามเขตพื้นที่ต้องได้รับอนุมัติจากรอง อธิการบดีเขต พื้นที่ที่นักศึกษาสังกัด และรองอธิการบดีเขตพื้นที่ที่นักศึกษาประสงค์จะย้ายสถานศึกษา
- 19.4 การขอโอนย้าย ให้ยื่นคำร้องถึงรองอธิการบดีเขตพื้นที่ที่นักศึกษาสังกัดอย่างน้อย 30 วัน ก่อนกำหนดวันลงทะเบียนเรียนของภาคการศึกษาที่จะ โอนย้ายเข้าศึกษา
- 19.5 ให้นำรายวิชาและหน่วยกิตที่ได้ศึกษามาแล้วทั้งหมด จากเขตพื้นที่เดิมมาคำนวณหาค่าระดับ คะแนนเฉลี่ยประจำภาค และค่าระดับคะแนนเฉลี่ยสะสมรวมกับรายวิชาและหน่วยกิตที่จะต้องศึกษาอีกจนครบตามหลักสูตร
- ข้อ 20 นักศึกษาที่ประสงค์จะย้ายจากสถาบันอุดมศึกษาอื่นเพื่อเข้าศึกษาในมหาวิทยาลัย
- 20.1 มหาวิทยาลัยอาจรับ โอนนักศึกษาจากสถาบันอุดมศึกษาหรืออื่นทั้งในประเทศและต่างประเทศ ที่สำนักงานคณะกรรมการการอุดมศึกษา หรือสำนักงานคณะกรรมการการอาชีวศึกษารับรอง
- 20.2 นักศึกษาต้องศึกษาอยู่ในสถาบันเดิมมาแล้วไม่น้อยกว่า 2 ภาคการศึกษา โดยไม่นับภาคการศึกษาที่ลาพักหรือถูกให้พัก และมีคะแนนเฉลี่ยสะสมไม่น้อยกว่า 2.25
- 20.3 การรับโอนนักศึกษา ต้องได้รับการอนุมัติจากคณบดีหรือรองอธิการบดี ที่นักศึกษา ขอโอนเข้าศึกษา และอธิการบดี
- 20.4 การขอโอนย้าย ให้ยื่นคำร้องถึงมหาวิทยาลัยอย่างน้อย 30 วันก่อนกำหนดวันลงทะเบียนเรียนของภาคการศึกษาที่จะ โอนเข้าศึกษา พร้อมทั้งคัดลอกสถาบันเดิม ให้จัดส่งใบแสดงผล การศึกษาและคำอธิบายรายวิชาที่ได้ศึกษามาแล้วของหลักสูตรเดิมมายังมหาวิทยาลัยโดยตรง
- 20.5 นักศึกษาที่ได้รับอนุมัติให้ย้ายจากสถาบันอุดมศึกษาอื่น ให้มีการเทียบโอนผลการเรียน ตามหลักเกณฑ์ในหมวดที่ 7

หมวดที่ 7

การเทียบโอนผลการเรียน

- ข้อ 21 ผู้ขอเทียบโอนผลการเรียนต้องขึ้นทะเบียนเป็นนักศึกษาของมหาวิทยาลัย
- ข้อ 22 ให้คณบดีหรือรองอธิการบดี แต่งตั้งคณะกรรมการเทียบโอนผลการเรียน ซึ่งมีคุณสมบัติสอดคล้องกับระดับการศึกษา และสาขาวิชาที่ขอเทียบ โอนจำนวนไม่น้อยกว่า 3 คน ดำเนินการเทียบโอน ผลการเรียนตามหลักสูตรที่กำหนด โดยให้เป็นไปตามเกณฑ์และข้อกำหนดของคณะที่รายวิชานั้น สังกัด
- ข้อ 23 คณะกรรมการการเทียบโอนผลการเรียน มีหน้าที่ดำเนินการเทียบโอนผลการเรียนหรือประเมิน ความรู้ ทักษะและประสบการณ์ตามหลักเกณฑ์ และวิธีการประเมินผล โดยให้เป็นไปตามเกณฑ์ และข้อกำหนดของคณะ
- ข้อ 24 ผู้ขอเทียบ โอนจะต้องใช้เวลาศึกษาอยู่ในมหาวิทยาลัยอย่างน้อย 1 ปีการศึกษา
- ข้อ 25 ค่าธรรมเนียมการเทียบโอนผลการเรียนเป็นไปตามประกาศของมหาวิทยาลัย
- ข้อ 26 ให้คณบดี หรือรองอธิการบดี เป็นผู้อนุมัติผลการเทียบโอนผลการเรียน

ข้อ 27 การเทียบโอนผลการเรียนในระบบ

27.1 การเทียบโอนผลการเรียนสำหรับนักศึกษาที่ย้ายหลักสูตร หรือคณะในมหาวิทยาลัย

- 27.1.1 ให้นักศึกษาคำเนิการขอเทียบโอนผลการเรียนภายใน 30 วันนับจากวันเปิดภาคการศึกษาแรก หากพ้นกำหนดนี้สิทธิที่จะขอเทียบโอนเป็นอันหมดไป ทั้งนี้เพื่อผู้ขอเทียบโอนจะได้รับทราบจำนวนรายวิชาและจำนวนหน่วยกิตที่จะต้องศึกษาเพิ่มเติมอีกจนกว่าจะครบตามหลักสูตร
- 27.1.2 ให้เทียบโอนรายวิชาหรือกลุ่มวิชาซึ่งมีเนื้อหาสาระการเรียนรู้ และจุดประสงค์ครอบคลุมไม่น้อยกว่าสามในสี่ของรายวิชา หรือกลุ่มวิชาในสาขาวิชาที่นักศึกษาผู้ขอเทียบโอนกำลังศึกษาอยู่โดยให้เป็นไปตามเกณฑ์และข้อกำหนดของคณะ
- 27.1.3 รายวิชาหรือกลุ่มวิชาที่เทียบโอนหน่วยกิตให้ เมื่อรวมกันแล้วต้องมีจำนวนหน่วยกิตไม่เกินสามในสี่ของจำนวนหน่วยกิตรวมของหลักสูตรที่รับโอน
- 27.1.4 รายวิชาที่จะนำมาเทียบโอน ต้องมีระดับคะแนนไม่ต่ำกว่า C หรือ C
- 27.1.5 การบันทึกผลการเรียนและการประเมินผล รายวิชาหรือกลุ่มวิชาที่เทียบโอนให้ จะไม่นำมาคิดค่าระดับคะแนนเฉลี่ยประจำภาคและค่าระดับคะแนนเฉลี่ยสะสม โดยให้บันทึก " TC" (Transfer Credits) ไว้ส่วนท้ายของรายวิชาที่เทียบโอนให้ในใบแสดงผลการเรียน
- 27.1.6 ในกรณีที่มีมหาวิทยาลัยเปิดหลักสูตรใหม่ จะเทียบโอนนักศึกษาให้เข้าศึกษาได้ไม่เกินกว่าชั้นปีและภาคการศึกษาที่ได้รับอนุญาตให้มึนักศึกษาเรียนอยู่ตามหลักสูตรที่ได้รับความเห็นชอบแล้ว

27.2 ผู้ที่เคยศึกษาในมหาวิทยาลัยหรือสถาบันอุดมศึกษาอื่น ซึ่งสำนักงานคณะกรรมการการอุดมศึกษา หรือสำนักงานคณะกรรมการการอาชีวศึกษารับรอง และผ่านการคัดเลือกเข้าศึกษาในมหาวิทยาลัยได้อีกภายใน 3 ปี นับจากวันที่พ้นสภาพการเป็นนักศึกษา อันเนื่องมาจากผลการเรียน มีสิทธิได้รับการเทียบโอนและรับโอนรายวิชาในระดับเดียวกันตามข้อ 27.1

27.3 การเทียบโอนผลการเรียนสำหรับนักศึกษาที่ย้ายจากสถาบันการศึกษาอื่น

- 27.3.1 มหาวิทยาลัยอาจรับโอนนักศึกษาจากสถาบันอุดมศึกษาอื่น ซึ่งสำนักงานคณะกรรมการการอุดมศึกษา หรือสำนักงานคณะกรรมการการอาชีวศึกษารับรอง
- 27.3.2 การรับโอนนักศึกษา ต้องได้รับการอนุมัติจากคณบดีหรือรองอธิการบดีที่นักศึกษาขอโอนเข้าศึกษาและอธิการบดี โดยมีหลักเกณฑ์ตามที่คณะกรรมการประจำคณะกำหนด
- 27.3.3 การขอโอนย้าย ให้ยื่นคำร้องถึงมหาวิทยาลัยอย่างน้อย 30 วันก่อนกำหนด วันลงทะเบียนเรียนของภาคการศึกษาที่จะโอนเข้าศึกษา พร้อมทั้งติดต่อสถาบันการศึกษาเดิมให้จัดส่งใบแสดงผลการศึกษาและคำอธิบายรายวิชาที่ได้เคยศึกษามาแล้วของหลักสูตรเดิมมายังมหาวิทยาลัยโดยตรง
- 27.3.4 การเทียบโอนผลการเรียนให้ใช้หลักเกณฑ์ตามความในข้อ 27.1

ข้อ 28 การเทียบโอนผลการเรียนจากการศึกษานอกระบบ และหรือ การศึกษาดตามอัธยาศัยเข้าสู่การศึกษาในระบบ

- 28.1 หลักเกณฑ์การเทียบโอนผลการเรียน โดยการเทียบโอนความรู้และให้หน่วยกิต จากการศึกษาจากระบบและการศึกษาคามอรรถศาสตร์ เข้าสู่การศึกษาในระบบมีดังนี้
- 28.1.1 วิธีการประเมินเพื่อการเทียบโอนความรู้จะกระทำได้โดยการทดสอบมาตรฐาน การทดสอบที่ไม่ใช่การทดสอบมาตรฐาน การประเมินการจัดการศึกษาหรือ อบรมที่จัดโดยหน่วยงานต่างๆ และการประเมินเพิ่มสะสมงาน
 - 28.1.2 การเทียบโอนความรู้ จะเทียบเป็นรายวิชาหรือกลุ่มวิชาตามหลักสูตรที่เปิดสอนใน มหาวิทยาลัย โดยรายวิชาหรือกลุ่มวิชาที่เทียบโอนให้เมื่อรวมกันแล้วต้องมีจำนวน หน่วยกิตไม่เกินสามในสี่ของจำนวนหน่วยกิตตลอดหลักสูตร
 - 28.1.3 การขอเทียบโอนความรู้เป็นรายวิชาหรือกลุ่มวิชาที่อยู่ในสังกัดสาขาวิชาใด ให้ สาขาวิชานั้นเป็นผู้กำหนดวิธีการและดำเนินการเทียบโอน โดยการเทียบโอน ความรู้นั้นต้องได้รับผลการประเมินเทียบได้ไม่ต่ำกว่า C หรือ C- จึงจะให้ นับ จำนวนหน่วยกิตรายวิชา หรือกลุ่มวิชานั้น
 - 28.1.4 รายวิชาที่เทียบโอนให้ จะไม่นำมาคิดค่าระดับคะแนนเฉลี่ยประจำภาคและค่า ระดับคะแนนเฉลี่ยสะสม โดยบันทึก Prior Learning Credits ไว้ส่วนบนของ รายวิชาที่เทียบโอนให้ในใบแสดงผลการเรียน ในกรณีมีเหตุจำเป็น มหาวิทยาลัยมี เอกสิทธิ์ ที่จะให้สาขาวิชาทำการประเมินความรู้ของผู้ที่จะขอเทียบโอนความรู้
- 28.2 ให้มีการบันทึกผลการเรียนตามวิธีการประเมินดังนี้
- 28.2.1 หน่วยกิตที่ได้จากการทดสอบมาตรฐาน ให้บันทึก "CS" (Credits from Standardized Tests)
 - 28.2.2 หน่วยกิตที่ได้จากการทดสอบที่ไม่ใช่การทดสอบมาตรฐาน ให้บันทึกเป็น "CE" (Credits from Examination)
 - 28.2.3 หน่วยกิตที่ได้จากการประเมินการจัดการศึกษาหรืออบรมที่จัดโดยหน่วยงานต่างๆ ให้บันทึก "CT" (Credits from Training)
 - 28.2.4 หน่วยกิตที่ได้จากการประเมินเพิ่มสะสมงาน ให้บันทึก "CP" (Credits from Portfolio)
- 28.3 การบันทึกผลการเทียบโอนตามวิธีการประเมินในข้อ 28.2 ให้บันทึกไว้ส่วนท้ายของ รายวิชาหรือกลุ่มวิชาที่เทียบโอนให้ เว้นแต่หลักสูตรที่เมืองศรีนครวิจิตรควบคุมและต้องใช้ ผลการเรียนประกอบการขอใบอนุญาตประกอบวิชาชีพ ให้กำหนดระดับคะแนนในรายวิชา หรือกลุ่มวิชาเพื่อนำมาคิดค่าระดับคะแนนเฉลี่ยประจำภาค และค่าระดับคะแนนเฉลี่ยสะสม โดยบันทึก "PL" (Prior Learning) ไว้ส่วนท้ายของรายวิชาที่เทียบโอนให้ในใบแสดงผล การเรียน
- 28.4 ให้คณะจัดทำประกาศเกี่ยวกับแนวปฏิบัติในการดำเนินการเทียบโอนผลการเรียนจากการ ศึกษาจากระบบ และการศึกษาคามอรรถศาสตร์เข้าสู่การศึกษาในระบบ
- 28.5 การเทียบโอนผลการเรียนในหมวดนี้ ไม่ใช่ว่าบังคับกับการจัดการศึกษาระดับปริญญาภาค สมทบพิเศษ (การจัดการศึกษาเฉพาะกิจ)

หมวดที่ 8
การวัดและประเมินผลการศึกษา

ข้อ 29 ให้คณะที่เปิดสอนในมหาวิทยาลัยจัดการวัดผลและประเมินผลการศึกษาสำหรับรายวิชาที่นักศึกษาลงทะเบียนเรียนไว้ในแต่ละภาคการศึกษาหนึ่ง ๆ โดยการประเมินผลการศึกษาในแต่ละรายวิชาให้กำหนดเป็นระดับคะแนน ค่าระดับคะแนนต่อหน่วยกิต และผลการศึกษา ดังต่อไปนี้

| ระดับคะแนน (GRADE) | ค่าระดับคะแนนต่อหน่วยกิต | ผลการศึกษา |
|--------------------|--------------------------|--------------------------|
| ก หรือ A | 4.0 | ดีเยี่ยม (Excellent) |
| ข+ หรือ B+ | 3.5 | ดีมาก (Very Good) |
| ข หรือ B | 3.0 | ดี (Good) |
| ค+ หรือ C+ | 2.5 | ดีพอใช้ (Fairly Good) |
| ค หรือ C | 2.0 | พอใช้ (Fair) |
| ง+ หรือ D+ | 1.5 | อ่อน (Poor) |
| ง หรือ D | 1.0 | อ่อนมาก (Very Poor) |
| ด หรือ F | 0 | ตก (Fail) |
| ถ หรือ W | - | ถอนรายวิชา (Withdrawn) |
| ม.ส. หรือ I | - | ไม่สมบูรณ์ (Incomplete) |
| พ.จ. หรือ S | - | พอใจ (Satisfactory) |
| ม.จ. หรือ U | - | ไม่พอใจ (Unsatisfactory) |
| ม.น. หรือ Au | - | ไม่นับหน่วยกิต (Audit) |

ข้อ 30 การให้ระดับคะแนน ก (A) ข+ (B+) ข (B) ค+ (C+) ค (C) ง+ (D+) ง (D) และ ด (F) จะกระทำได้ในกรณีต่อไปนี้

- 30.1 ในรายวิชาที่นักศึกษาเข้าสอบและหรือมีผลงานที่ประเมินผลการศึกษาได้
- 30.2 เปลี่ยนจากระดับคะแนน ม.ส. (I)

ข้อ 31 การให้ระดับคะแนน ด (F) นอกเหนือไปจากข้อ 30 แล้ว จะกระทำดังต่อไปนี้

- 31.1 ในรายวิชาที่นักศึกษามีเวลาศึกษาไม่ครบร้อยละ 80 ของเวลาศึกษาคงคาบการศึกษา
- 31.2 เมื่อนักศึกษาทำผิดระเบียบการสอบในแต่ละภาคการศึกษาคามข้อบังคับหรือระเบียบหรือประกาศมหาวิทยาลัยว่าด้วยการนั้นๆ และได้รับการตัดสินให้ไ้ระดับคะแนน ด (F)

ข้อ 32 การให้ระดับคะแนน ถ (W) จะกระทำได้ในกรณีต่อไปนี้

- 32.1 นักศึกษาป่วยก่อนสอบและไม่สามารถเข้าสอบในบางรายวิชาหรือทั้งหมดได้ โดยยื่นใบลาป่วยพร้อมใบรับรองแพทย์ให้คณบดี หรือรองอธิการบดี พิจารณาร่วมกับอาจารย์ผู้สอน หากเห็นว่าการศึกษาของนักศึกษาผู้นั้นขาดเนื้อหาส่วนที่สำคัญ สมควรให้ระดับคะแนน ถ (W) ในบางวิชาหรือทั้งหมด

- 32.2 นักศึกษาลาพักการศึกษาหลังจากสัปดาห์ที่ 12 ในระหว่างภาคการศึกษาปกติหรือสัปดาห์ที่ 5 ในระหว่างภาคการศึกษาฤดูร้อน
- 32.3 คณบดี หรือรองอธิการบดี อนุญาตให้เปลี่ยนระดับคะแนนจาก ม.ศ. (I) เนื่องจากป่วยหรือเหตุสุดวิสัย
- 32.4 ในรายวิชาที่นักศึกษาได้รับอนุญาตให้ลงทะเบียนเรียนโดยไม่นับหน่วยกิต (Au) และมีเวลาศึกษาไม่ครบร้อยละ 80 ของเวลาศึกษาคลอดภาคการศึกษา
- ข้อ 33 การให้ระดับคะแนน ม.ศ. (I) จะกระทำได้ในรายวิชาที่ผลการศึกษายังไม่สมบูรณ์ โดยอาจารย์ผู้สอนจะต้องระบุสาเหตุที่ให้ระดับคะแนน ม.ศ. (I) ประกอบไว้ด้วยในกรณีต่อไปนี้
- 33.1 กรณีมีเหตุเจ็บป่วยหรือเหตุสุดวิสัย และมีเวลาศึกษาครบร้อยละ 80 โดยได้รับอนุมัติจากคณบดี หรือรองอธิการบดี
- 33.2 กรณีนักศึกษาทำงานที่เป็นส่วนประกอบการศึกษายังไม่สมบูรณ์ และอาจารย์ผู้สอนรายวิชานั้นเห็นสมควรให้รอผลการศึกษาไว้ ด้วยความเห็นชอบจากหัวหน้าสาขาวิชาที่รายวิชานั้นสังกัด และได้รับอนุมัติจากคณบดี หรือรองอธิการบดี โดยขออนุมัติตามกำหนดเวลาของคณะหรือเขตพื้นที่
- ข้อ 34 การขอแก้ระดับคะแนน ม.ศ. (I) นักศึกษาจะต้องยื่นคำร้องต่ออาจารย์ผู้สอนรายวิชานั้นภายในกำหนด 5 วันทำการหลังจากวันประกาศผลสอบ เพื่อขอให้อาจารย์ผู้สอนกำหนดระยะเวลาสำหรับการวัดผลการศึกษาที่สมบูรณ์ในรายวิชานั้น เพื่อเปลี่ยนระดับคะแนน ม.ศ. (I) ให้แล้วเสร็จภายใน 15 วันทำการนับแต่วันประกาศผลสอบ ยกเว้นการเปลี่ยนระดับคะแนน ม.ศ. (I) ของรายวิชาที่เป็นโครงการหรือปัญหาพิเศษหรือวิทยานิพนธ์ ให้ขออนุมัติจากคณบดีหรือรองอธิการบดี เพื่อเปลี่ยนระดับคะแนน ม.ศ. (I) และให้คณบดีหรือรองอธิการบดีส่งระดับคะแนนถึงสำนักส่งเสริมวิชาการและงานทะเบียน หรือ กองการศึกษา ก่อนวันสิ้นภาคการศึกษาถัดไป หากพ้นกำหนดทั้ง 2 กรณีนี้แล้ว นักศึกษาที่ได้รับระดับคะแนน ม.ศ. (I) ในรายวิชาใดจะถูกเปลี่ยนเป็นระดับคะแนน ต (F) โดยอัตโนมัติ
- ก่อนวันสิ้นภาคการศึกษาถัดไป หมายถึง ก่อนวันที่มหาวิทยาลัยกำหนดไว้ให้เป็นวันสิ้นภาคการศึกษาใด ๆ ถัดไปจากภาคการศึกษาที่นักศึกษาได้รับระดับคะแนน ม.ศ. (I) ไว้เป็นระยะเวลา 1 ภาคการศึกษา ยกเว้นภาคการศึกษาฤดูร้อนซึ่งเป็นภาคการศึกษาที่ไม่บังคับแต่หากนักศึกษาลงทะเบียนเรียนในภาคการศึกษาฤดูร้อน จะต้องดำเนินการวัดผลการศึกษาที่สมบูรณ์ให้เสร็จสิ้นก่อนวันสิ้นภาคการศึกษาฤดูร้อน มิฉะนั้นระดับคะแนน ม.ศ. (I) จะถูกเปลี่ยน เป็นระดับคะแนน ต (F) โดยอัตโนมัติ
- นักศึกษาที่ได้รับระดับคะแนน ม.ศ. (I) ในภาคการศึกษาใด ไม่จำเป็นต้องลงทะเบียนเรียนเพื่อขอปรับระดับคะแนน ม.ศ. (I) ในภาคการศึกษาต่อไป แต่การขอเปลี่ยนระดับคะแนน ม.ศ. (I) ในภาคการศึกษาสุดท้ายของนักศึกษา นักศึกษาต้องขอรักษาสภาพการเป็นนักศึกษา และชำระเงินค่าธรรมเนียมตามประกาศมหาวิทยาลัย
- ข้อ 35 การเปลี่ยนระดับคะแนน ม.ศ. (I) จะกระทำได้ในกรณีดังต่อไปนี้
- 35.1 นักศึกษาที่มีเวลาศึกษาครบร้อยละ 80 ของเวลาศึกษาคลอดภาคการศึกษา แต่ไม่ได้สอบเพราะเจ็บป่วยหรือมีเหตุสุดวิสัย และได้รับอนุมัติจากคณบดีหรือรองอธิการบดีในกรณีเช่นนี้

การเปลี่ยนระดับคะแนน ม.ศ. (I) ให้ได้ระดับคะแนนตามเกณฑ์การวัดและประเมินผล การศึกษา

- 35.2 เมื่ออาจารย์ผู้สอนและหัวหน้าสาขาวิชาเห็นสมควรให้รอผลการศึกษา เพราะนักศึกษาต้องทำงานซึ่งเป็นส่วนประกอบการศึกษาในรายวิชานั้นให้สมบูรณ์ โดยมีใจความคิของ นักศึกษาในกรณีเช่นนี้การเปลี่ยนระดับคะแนน ม.ศ. (I) ให้ได้ระดับคะแนนตามเกณฑ์ การวัดและประเมินผลการศึกษา แต่ถ้าเป็นกรณีความคิดของนักศึกษาแล้วการเปลี่ยนระดับ คะแนน ม.ศ. (I) ให้ได้ไม่สูงกว่าระดับคะแนน ค (C)
- ข้อ 36 การให้ระดับคะแนน พ.จ. (S) และ ม.จ. (U) จะกระทำได้ในรายวิชาที่ผลการประเมินผลการ ศึกษาเป็นที่ พอใจ และ ไม่พอใจ ดังกรณีต่อไปนี้
- 36.1 ในรายวิชาที่หลักสูตรกำหนดไว้ว่ามีการประเมินผลการศึกษาอย่างไม่เป็นระดับ คะแนน ก (A) ข+ (B+) ข (B) ค+ (C+) ค (C) ง+ (D+) ง (D) และ ด (F)
- 36.2 ในรายวิชาที่นักศึกษาลงทะเบียนเรียนนอกเหนือไปจากหลักสูตรและขอรับการประเมินผล การศึกษาเป็นระดับคะแนน พ.จ. (S) และ ม.จ. (U) จะไม่มีค่าระดับคะแนนต่อหน่วยกิต และหน่วยกิตที่ได้ไม่นำมาคำนวณหาค่าระดับคะแนนเฉลี่ยประจำภาคและค่าระดับ คะแนนเฉลี่ยสะสม แต่ให้นับรวมเข้าเป็นหน่วยกิตสะสมด้วย
- ข้อ 37 การให้ระดับคะแนน ม.น. (Au) จะกระทำได้ในรายวิชาใดวิชาหนึ่งที่อาจารย์ที่ปรึกษาอาจจะ แนะนำให้นักศึกษาลงทะเบียนเรียนเพื่อเป็นการเสริมความรู้ โดยไม่นับหน่วยกิตในรายวิชานั้นดัง กรณีต่อไปนี้
- 37.1 เมื่อนักศึกษาได้มีเวลาศึกษาครบร้อยละ 80 ของเวลาศึกษา ประกอบกับอาจารย์ผู้สอน วินิจฉัยว่า ได้ศึกษาด้วยความตั้งใจ ให้ระดับคะแนนเป็น ม.น. (AU) หากนักศึกษามีเวลา ศึกษาไม่ครบร้อยละ 80 ของเวลาศึกษาให้ระดับคะแนนเป็น อ (W) ในรายวิชานั้น
- 37.2 หน่วยกิตของรายวิชาที่ศึกษาโดยไม่นับหน่วยกิต ม.น.(Au) จะไม่นับรวมเข้าเป็นหน่วยกิต สะสมและหน่วยกิตตลอดหลักสูตร
- 37.3 นักศึกษาผู้ใดได้ลงทะเบียนเรียนในรายวิชาใดโดยไม่นับหน่วยกิตแล้ว นักศึกษาผู้นั้นจะลง ทะเบียนเรียนในรายวิชานั้นซ้ำอีก เพื่อเป็นการนับหน่วยกิตในภายหลังก็ได้
- ข้อ 38 การคำนวณหาค่าระดับคะแนนเฉลี่ย
- เมื่อสิ้นภาคการศึกษาหนึ่งๆ มหาวิทยาลัยจะคำนวณหาค่าระดับคะแนนเฉลี่ยของรายวิชา ที่นักศึกษา แต่ละคนได้ลงทะเบียนเรียนไว้ในภาคการศึกษานั้น ๆ เรียกว่าค่าระดับคะแนนเฉลี่ยประจำภาค ตามผลรวมของหน่วยกิตที่นักศึกษาลงทะเบียนเรียนในแต่ละภาคการศึกษา ซึ่งเรียกว่าหน่วยกิต ประจำภาค และจะคำนวณหาค่าระดับคะแนนเฉลี่ยทุกรายวิชาของทุกภาคการศึกษา รวมทั้งภาค การศึกษาฤดูร้อนด้วย ตั้งแต่เริ่มสภาพการเป็นนักศึกษาจนถึงภาคการศึกษานี้ปัจจุบันเรียกว่าค่า ระดับคะแนนเฉลี่ยสะสม ตามผลรวมของหน่วยกิตที่นักศึกษาลงทะเบียนเรียนทุกภาคการศึกษา ทั้งหมด ซึ่งเรียกว่าหน่วยกิตสะสม ค่าระดับคะแนนเฉลี่ยมี 2 ประเภท ซึ่งคำนวณหาได้ดังต่อไปนี้
- 38.1 ค่าระดับคะแนนเฉลี่ยประจำภาค ให้คำนวณหาจากผลการศึกษาของนักศึกษา ในแต่ละภาค การศึกษา โดยเอาผลรวมของผลคูณของหน่วยกิตคำนวณกับค่าระดับคะแนนต่อหน่วยกิตที่ นักศึกษาได้รับในแต่ละรายวิชาเป็นตัวตั้ง แล้วหารด้วยผลรวมของจำนวนหน่วยกิตประจำ

- ภาค ในการหารเมื่อได้ทศนิยมสองตำแหน่งแล้ว ถ้าปรากฏว่ายังมีเศษให้ปิดทิ้ง
- 38.2 ค่าระดับคะแนนเฉลี่ยสะสม ให้คำนวณหาจากผลการศึกษานักศึกษาตั้งแต่เริ่มสภาพการเป็นนักศึกษจนถึงภาคการศึกษาปัจจุบันที่กำลังศึกษาคำนวณ โดยเอาผลรวมของผลคูณของหน่วยกิตคำนวณกับค่าระดับคะแนนต่อหน่วยกิตที่นักศึกษาได้รับในแต่ละรายวิชาเป็นตัวตั้ง แล้วหารด้วยผลรวมของจำนวนหน่วยกิตสะสม ในการหาร เมื่อได้ทศนิยมสองตำแหน่งแล้ว ถ้าปรากฏว่ายังมีเศษให้ปิดทิ้ง
- ข้อ 39 การลงทะเบียนเรียนซ้ำ หรือแทน และการนับหน่วยกิตรวมตลอดหลักสูตร
- 39.1 นักศึกษาที่ได้รับคะแนน ง+ (D+) หรือ ง (D) มีสิทธิลงทะเบียนเรียนรายวิชาซ้ำอีกได้ การลงทะเบียนเรียนที่กล่าวนี้ เรียกว่า การเรียนเน้น (Regrade)
- 39.2 รายวิชาใดที่นักศึกษาขอเรียนเน้น ให้ยกเลิกการลงทะเบียนและผลการเรียนในรายวิชาที่ขอเรียนเน้น และให้นับหน่วยกิตของการลงทะเบียนครั้งหลังสุด
- 39.3 รายวิชาใดที่นักศึกษาได้ระดับคะแนน ต (F) หรือ ม.จ. (U) หรือ ถ (W) หากเป็นรายวิชาบังคับในหลักสูตรแล้ว นักศึกษาจะต้องลงทะเบียนเรียนรายวิชานั้นซ้ำอีกจนกว่าจะได้ระดับคะแนนตามที่หลักสูตรกำหนดไว้ แต่ถ้าเป็นรายวิชาเลือกในหลักสูตรนักศึกษาอาจลงทะเบียนเรียนรายวิชาอื่นแทนก็ได้
- 39.4 รายวิชาใดที่นักศึกษาได้ระดับคะแนน ต (F) หรือ ม.จ. (U) เมื่อมีการลงทะเบียนเรียนรายวิชาซ้ำหรือแทนกันแล้วให้นับหน่วยกิตสะสมเพียงครั้งเดียวในการคำนวณหาค่าระดับคะแนนเฉลี่ยสะสม
- 39.5 การนับหน่วยกิตรวมตลอดหลักสูตรให้นับเฉพาะหน่วยกิตของรายวิชา ที่ได้ระดับคะแนน ตั้งแต่ ง (D) ขึ้นไป หรือ ได้คะแนน พ.จ. (S) เท่านั้น
- ข้อ 40 การบันทึกผล และการประเมินผล กรณีเรียนซ้ำหรือแทน
- 40.1 ให้บันทึกผลการเรียนทุกครั้งที่ตั้งทะเบียนเรียน
- 40.2 การประเมินผลการศึกษา ให้ใช้ระดับคะแนนที่ได้รับครั้งหลังสุดมาคำนวณระดับคะแนนเฉลี่ย

หมวดที่ 9 การพ้นสภาพการเป็นนักศึกษา

- ข้อ 41 นักศึกษาจะพ้นสภาพการเป็นนักศึกษาเมื่อ
- 41.1 ตาย
- 41.2 ลาออก
- 41.3 โอนไปเป็นนักศึกษาสถาบันอื่น
- 41.4 หันสภาพเนื่องจากถูกถอนชื่อการเป็นนักศึกษาคตามข้อ 10.8
- 41.5 ไม่ผ่านเกณฑ์การวัดและประเมินผลตามข้อ 42
- 41.6 ใช้ระยะเวลาการศึกษาเกินกว่าสองเท่าของแผนการเรียนตามหลักสูตร นับแต่วันขึ้นทะเบียน

เป็นนักศึกษาของมหาวิทยาลัย ยกเว้นภาคการศึกษาฤดูร้อน ทั้งนี้สำหรับนักศึกษาที่โอน
ย้ายคณะหรือหลักสูตรให้นับเวลาที่เคยศึกษาอยู่ในหลักสูตรเดิมรวมเข้าด้วย

- 41.7 สำเร็จการศึกษาระดับหลักสูตรและได้รับการอนุมัติปริญญา
- 41.8 มหาวิทยาลัยสั่งให้พ้นสภาพการเป็นนักศึกษานอกเหนือจากข้อดังกล่าวข้างต้น
- ข้อ 42 เกณฑ์การพ้นสภาพเนื่องจากผลการศึกษา
- 42.1 มีค่าระดับคะแนนเฉลี่ยสะสมเท่ากับ 0.00 เมื่อลงทะเบียนเรียนมีหน่วยกิตสะสม
(Credit Attempt-CA) ที่นำมาคิดค่าระดับคะแนนเฉลี่ยสะสม (Grade Point Average - GPA.)
น้อยกว่า 30 หน่วยกิต
- 42.2 มีค่าระดับคะแนนเฉลี่ยสะสมต่ำกว่า 1.50 เมื่อลงทะเบียนเรียนมีหน่วยกิตสะสม
(Credit Attempt-CA) ที่นำมาคิดค่าระดับคะแนนเฉลี่ยสะสม (Grade Point Average - GPA.)
ระหว่าง 30 ถึง 59 หน่วยกิต
- 42.3 มีค่าระดับคะแนนเฉลี่ยสะสมต่ำกว่า 1.75 เมื่อลงทะเบียนเรียน มีหน่วยกิตสะสม
(Credit Attempt-CA) ที่นำมาคิดค่าระดับคะแนนเฉลี่ยสะสม (Grade Point Average - GPA.)
ตั้งแต่ 60 หน่วยกิตขึ้นไป ถึงจำนวนหน่วยกิตสะสมก่อนครบหลักสูตร
- 42.4 มีค่าระดับคะแนนเฉลี่ยสะสม (Grade Point Average - GPA.) ต่ำกว่า 2.00 เมื่อลงทะเบียน
เรียนครบตามที่กำหนดไว้ในหลักสูตร ยกเว้นกรณีที่นักศึกษาได้ค่าระดับคะแนนเฉลี่ยสะสม
ตั้งแต่ 1.90 ขึ้นไป แต่ไม่ถึง 2.00 ซึ่งผลการศึกษาไม่เพียงพอที่จะรับการเสนอชื่อเพื่อรับ
ปริญญา ให้นักศึกษาขอลงทะเบียนเรียนซ้ำในรายวิชาที่ได้ระดับคะแนนต่ำกว่า C (A) เพื่อ
ปรับค่าระดับคะแนนเฉลี่ยสะสมให้ถึง 2.00 ภายในกำหนดระยะเวลา 3 ภาคการศึกษารวม
ภาคการศึกษาฤดูร้อน แต่ไม่เกินระยะเวลาสองเท่าของแผนการเรียนตามหลักสูตร
- 42.5 เกณฑ์การพ้นสภาพเนื่องจากผลการศึกษาดำข้อ 42.1 ถึง 42.3 สามารถแสดงเป็นตาราง
แสดงหน่วยกิตสะสมและค่าระดับคะแนนเฉลี่ยสะสม ดังต่อไปนี้

| หน่วยกิตสะสม | ค่าระดับคะแนนเฉลี่ยสะสม (สภาพการเดือน) | ค่าระดับคะแนนเฉลี่ยสะสม (พ้นสภาพการเป็นนักศึกษา) |
|-------------------------|---|---|
| 0 - 29 | 0.01 - 1.49 | 0.00 |
| 30 - 59 | 1.50 - 1.74 | ต่ำกว่า 1.50 |
| 60 - ก่อนครบตามหลักสูตร | 1.75 - 1.99 | ต่ำกว่า 1.75 |
| ครบตามหลักสูตร | 1.90 - 1.99 มีสิทธิ์ยื่นคำร้อง | ต่ำกว่า 2.00 |

หมวดที่ 10 การศึกษาเพื่อเพิ่มพูนความรู้

- ข้อ 43 ผู้เข้าศึกษาต้องมีคุณสมบัติและพื้นความรู้ หรือประสบการณ์ตามที่หัวหน้าสาขาวิชาเห็นสมควร
- ข้อ 44 การเข้าศึกษา
- 44.1 ผู้ประสงค์จะเข้าศึกษาต้องยื่นคำร้องโดยตรงที่คณะหรือ กองการศึกษาที่ประสงค์จะขอเข้าศึกษาเพื่อเพิ่มพูนความรู้ล่วงหน้าไม่น้อยกว่า 30 วัน ก่อนวันเปิดภาคการศึกษาที่ประสงค์จะเข้าศึกษา
- 44.2 ให้ผู้ประสงค์จะเข้าศึกษาส่งเอกสารแสดงคุณสมบัติและพื้นความรู้หรือประสบการณ์ที่ผ่านมาทั้งหมดในวันที่ยื่นคำร้อง
- 44.3 ให้คณบดี หรือรองอธิการบดี พิจารณาการรับเข้าศึกษา
- ข้อ 45 การลงทะเบียน
- 45.1 ผู้เข้าศึกษาไม่มีสถานภาพการเป็นนักศึกษาของมหาวิทยาลัย
- 45.2 การลงทะเบียนเรียนจะต้องไม่เกินภาคการศึกษาละ 9 หน่วยกิต โดยต้องดำเนินการตามกำหนดการเช่นเดียวกับนักศึกษามหาวิทยาลัย
- 45.3 ผู้เข้าศึกษาต้องชำระค่าบำรุงการศึกษา ค่าลงทะเบียนและค่าบำรุงห้องสมุดในอัตราเดียวกับกลุ่มนักศึกษาของคณะที่ผู้เข้าศึกษาประสงค์จะเข้าศึกษาด้วย
- ข้อ 46 การขอเอกสารแสดงผลการศึกษา ให้ผู้เข้าศึกษายื่นคำร้องต่อสำนักส่งเสริมวิชาการและงานทะเบียนหรือกองการศึกษา ซึ่งจะออกระดับคะแนนให้เป็นระดับคะแนน ก (A) ข+ (B+) ข (B) ค+ (C+) ค (C) ง+ (D+) ง (D) และ ต (F) และหน่วยกิตที่ได้ไม่นำมาคำนวณหาค่าระดับคะแนนเฉลี่ย

หมวดที่ 11 การขอสำเร็จการศึกษาและการขอขึ้นทะเบียนบัณฑิต

- ข้อ 47 นักศึกษาผู้มีสิทธิ์ขอสำเร็จการศึกษาต้องมีคุณสมบัติดังนี้
- 47.1 ต้องศึกษารายวิชาให้ครบตามข้อกำหนดของหลักสูตรนั้น
- 47.2 สอบได้จำนวนหน่วยกิตสะสมไม่ต่ำกว่าที่หลักสูตรกำหนดไว้ และได้ค่าระดับคะแนนเฉลี่ยสะสมไม่ต่ำกว่า 2.00
- 47.3 เป็นผู้มีความประพฤติเหมาะสมกับการเป็นบัณฑิตและไม่มีหนี้สินผูกพันต่อมหาวิทยาลัย
- 47.4 การยื่นคำร้องขอสำเร็จการศึกษา ต้องยื่นต่อสำนักส่งเสริมวิชาการและงานทะเบียนหรือกองการศึกษา ในภาคการศึกษาที่นักศึกษาคาดว่าจะสำเร็จการศึกษาทุกภาคการศึกษาภายใน 60 วันนับแต่วันเปิดภาคศึกษานั้น
- 47.5 นักศึกษาที่ไม่ดำเนินการตามข้อ 47.4 จะไม่ได้รับการพิจารณาเสนอชื่อเพื่อรับปริญญาในภาคการศึกษานั้น และจะต้องชำระค่ารักษาสภาพการเป็นนักศึกษาทุกภาคการศึกษา จนถึงภาคการศึกษาที่นักศึกษา ยื่นคำร้องขอสำเร็จการศึกษา

- ข้อ 48 นักศึกษาที่สำเร็จการศึกษา ต้องขอขึ้นทะเบียนบัณฑิต โดยยื่นคำร้องขึ้นทะเบียนบัณฑิตต่อ
สำนักส่งเสริมวิชาการและงานทะเบียนหรือกองการศึกษาพร้อมชำระเงินค่าขึ้นทะเบียนบัณฑิต
- ข้อ 49 การเสนอชื่อเพื่อรับปริญญาให้เป็นไปตามประกาศของมหาวิทยาลัย

หมวดที่ 12

ปริญญาเกียรตินิยมและเหรียญเกียรตินิยม

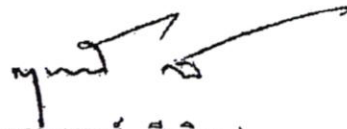
- ข้อ 50 นักศึกษาที่จะได้รับการเสนอชื่อเพื่อรับปริญญาเกียรตินิยมต้องเป็นไปตามหลักเกณฑ์ดังนี้
- 50.1 ลงทะเบียนรายวิชาในมหาวิทยาลัยไม่ต่ำกว่า 72 หน่วยกิตสำหรับหลักสูตร 2-3 ปีการศึกษา หรือ ไม่ต่ำกว่า 120 หน่วยกิตสำหรับหลักสูตร 4 ปีการศึกษา หรือ ไม่ต่ำกว่า 150 หน่วยกิตสำหรับหลักสูตร 5 ปีการศึกษา
 - 50.2 สำเร็จการศึกษาภายในระยะเวลาที่หลักสูตรกำหนด ทั้งนี้ไม่นับระยะเวลาที่นักศึกษาขอตาพักการศึกษาตามข้อบังคับนี้
 - 50.3 ต้องไม่มีผลการเรียนที่อยู่ในเกณฑ์ขึ้นไม่พอใจ หรือ ม.จ.(U) หรือต่ำกว่าระดับคะแนนขั้นพอใช้ หรือ ค (C) ในรายวิชาใดวิชาหนึ่ง
 - 50.4 นักศึกษาผู้สำเร็จการศึกษาที่มีคุณสมบัติครบถ้วนตามข้อ 50.1 50.2 และ 50.3 ที่มีค่าระดับคะแนนเฉลี่ยสะสมไม่ต่ำกว่า 3.75 จะได้รับการเสนอชื่อเพื่อรับปริญญาเกียรตินิยมอันดับ 1
 - 50.5 นักศึกษาผู้สำเร็จการศึกษาที่มีคุณสมบัติครบถ้วนตามข้อ 50.1 50.2 และ 50.3 ที่มีค่าระดับคะแนนเฉลี่ยสะสมไม่ต่ำกว่า 3.50 จะได้รับการเสนอชื่อเพื่อรับปริญญาเกียรตินิยมอันดับ 2
 - 50.6 การเสนอชื่อเพื่อรับปริญญาเกียรตินิยมให้สำนักส่งเสริมวิชาการและงานทะเบียนนำเสนอต่อสภามหาวิทยาลัยในคราวเดียวกันกับที่เสนอขออนุมัติปริญญาประจำภาคการศึกษานั้น
- ข้อ 51 การให้เกียรตินิยมเหรียญทองหรือเกียรตินิยมเหรียญเงิน
- 51.1 ให้มหาวิทยาลัยจัดให้มีเหรียญเกียรตินิยมแก่ผู้สำเร็จการศึกษาที่มีผลการศึกษาคดีเด่นโดยแยกเป็นกลุ่มสาขาวิชาตามชื่อปริญญา
 - 51.2 เกียรตินิยมเหรียญทองให้แก่ผู้สำเร็จการศึกษาที่ได้ปริญญาเกียรตินิยมอันดับ 1 ที่ได้ค่าระดับคะแนนเฉลี่ยสะสมสูงสุดในแต่ละกลุ่มสาขาวิชาตามชื่อปริญญา
 - 51.3 เกียรตินิยมเหรียญเงินให้แก่ผู้สำเร็จการศึกษาที่ได้ค่าระดับคะแนนเฉลี่ยสะสมเป็นที่สอง และจะต้องได้ปริญญาเกียรตินิยมอันดับ 1 หรือ 2 ในแต่ละกลุ่มสาขาวิชาตามชื่อปริญญา กรณีผู้สำเร็จการศึกษาได้ค่าระดับคะแนนเฉลี่ยสะสมสูงสุด แต่ได้ปริญญาเกียรตินิยมอันดับ 2 ในแต่ละกลุ่มสาขาวิชาตามชื่อปริญญาให้เกียรตินิยมเหรียญเงิน
- ข้อ 52 การเสนอชื่อเพื่อรับเหรียญเกียรตินิยมให้สำนักส่งเสริมวิชาการและงานทะเบียนดำเนินการปีการศึกษาละหนึ่งครั้ง และให้อธิการบดีนำเสนอต่อสภามหาวิทยาลัยเพื่อพิจารณาอนุมัติในคราวเดียวกันกับที่เสนอขออนุมัติปริญญาประจำภาคการศึกษาสุดท้ายของปีการศึกษา

หมวดที่ 13

บทเฉพาะกาล

- ข้อ 53 ข้อบังคับนี้ ให้มีผลใช้บังคับกับนักศึกษาที่เข้าศึกษาตั้งแต่ปีการศึกษา 2551 เป็นต้นไป
- ข้อ 54 นักศึกษาที่เข้าศึกษาก่อนปีการศึกษา 2551 ให้ใช้ข้อบังคับสถาบันเทคโนโลยีราชมงคล ว่าด้วยการศึกษาระดับปริญญา พ.ศ. 2537 ข้อบังคับสถาบันเทคโนโลยีราชมงคลว่าด้วยการศึกษาระดับปริญญา ซึ่งแก้ไขเพิ่มเติม(ฉบับที่ 2) พ.ศ. 2541 (ฉบับที่ 3) พ.ศ. 2543 (ฉบับที่ 4) พ.ศ. 2544 (ฉบับที่ 5) พ.ศ. 2545 (ฉบับที่ 6) พ.ศ. 2545 (ฉบับที่ 7) พ.ศ. 2547 และข้อบังคับสถาบันเทคโนโลยีราชมงคล ว่าด้วยปริญญาเกียรตินิยม และเหรียญเกียรตินิยม พ.ศ.2547 จนกว่าจะสำเร็จการศึกษาโดยอนุโลม

ประกาศ ณ วันที่ 23 เดือน พฤษภาคม พ.ศ. 2551



(ดร.กฤษณพงษ์ กีรติกร)

นายกสภามหาวิทยาลัยเทคโนโลยีราชมงคลธัญบุรี

ตารางสรุปผลการเทียบโอนผลการเรียน
สาขาวิชา..... ปีการศึกษา 2559

เลขที่..... ชื่อ..... นามสกุล..... สถานศึกษาเดิม.....
 รหัสนักศึกษา..... ชั้นปี..... ภาค..... ปีการศึกษา.....
 สาขาวิชา..... สาขา..... คณะบริหารธุรกิจและศิลปศาสตร์.....
 สมทบ ปกติ

| ลำดับที่ | หลักสูตร | | ปวส. | | ผลการเรียน | รายวิชาเทียบโอน | | ลายมือชื่อผู้สอน/ กรรมการเทียบโอน |
|----------|--|-----|---------|-----|------------|-----------------|--------|--------------------------------------|
| | รายวิชา | นค. | รายวิชา | นค. | | ได้ | ไม่ได้ | |
| | หมวดวิชาศึกษาทั่วไป | | | | | | | |
| 1. | กลุ่มวิชาสังคมศาสตร์ | 20 | | | | | | |
| 13061002 | Life and Social Skills | 3 | | | | | | |
| 2. | กลุ่มวิชามนุษยศาสตร์ | 3 | | | | | | |
| 13062001 | General Psychology | | | | | | | |
| หรือ | | | | | | | | |
| 13062002 | Human Relations | | | | | | | |
| 3. | กลุ่มวิชาภาษาตะวันออก | 3 | | | | | | |
| 13044001 | Thai for Communication | | | | | | | |
| 4. | กลุ่มวิชาภาษาตะวันตก | | | | | | | |
| 13031203 | English in Everyday Use | | | | | | | |
| 13031016 | English for Communication | | | | | | | |
| 5. | กลุ่มวิชาคณิตศาสตร์ | 6 | | | | | | |
| 22000001 | Elementary Statistics | | | | | | | |
| หรือ | | | | | | | | |
| 22000002 | Mathematics and Statistics in Daily Life | | | | | | | |
| 6. | กลุ่มวิชาวิทยาศาสตร์ | 3 | | | | | | |
| 22000007 | Science and Life | | | | | | | |
| 7. | กลุ่มวิชาพลศึกษาและนันทนาการ | 2 | | | | | | |
| 13021001 | Physical Education | | | | | | | |

| ลำดับที่ | หลักสูตร | | ปวส. | | ผลการเรียน | รายวิชาเทียบโอน | | ลายมือชื่อผู้สอน/ กรรมการเทียบโอน |
|----------|--|---------|---------|-----|------------|-----------------|--------|--------------------------------------|
| | รายวิชา | นก. | รายวิชา | นก. | | ได้ | ไม่ได้ | |
| 8. | หมวดวิชาเฉพาะ กลุ่มวิชาชีพบังคับ | 31 1 | | | | | | |
| 10003402 | Pre Co-Operative Education and Job Internship in Business Administration | | | | | | | |
| 9. | กลุ่มวิชาพื้นฐานวิชาชีพ | 18 | | | | | | |
| 11011104 | Introduction to Accounting | | | | | | | |
| 12011101 | Organization and Management | | | | | | | |
| 12021101 | Principle of Marketing | | | | | | | |
| 12031101 | The Implementation of Information System in Business | | | | | | | |
| 10001202 | Business Law and Ethics | | | | | | | |
| 10002202 | Macroeconomics | | | | | | | |
| 10. | กลุ่มวิชาชีพเลือก | 6 | | | | | | |
| 10003404 | Job Internship in Business Administration | | | | | | | |
| 11. | กลุ่มวิชาชีพเลือกเสรี | 6 | | | | | | |

สรุปผลการเทียบโอนผลการเรียน

| | | | |
|----------------------------------|--------------|-------|---------|
| 1. หน่วยกิตทั้งหลักสูตร | 129 หน่วยกิต | จำนวน | 44 วิชา |
| 2. หน่วยกิตที่ขอเทียบโอน | หน่วยกิต | จำนวน | วิชา |
| 3. หน่วยกิตที่ผ่านการเทียบโอน | หน่วยกิต | จำนวน | วิชา |
| 3.1 หมวดวิชาศึกษาทั่วไป | หน่วยกิต | จำนวน | วิชา |
| 3.2 หมวดวิชาเฉพาะ | หน่วยกิต | จำนวน | วิชา |
| 3.3 หมวดวิชาเลือกเสรี | หน่วยกิต | จำนวน | วิชา |
| 4. หน่วยกิตที่ไม่ผ่านการเทียบโอน | หน่วยกิต | จำนวน | วิชา |
| 5. หน่วยกิตที่ต้องศึกษา | หน่วยกิต | จำนวน | วิชา |

ใบสรุปผลการเทียบโอนรายวิชา

มหาวิทยาลัยเทคโนโลยีราชมงคลธัญบุรี

คณะ.....

- 1. ชื่อ - นามสกุล(นักศึกษา)..... รหัสนักศึกษา.....
- 2. ชื่อหลักสูตร..... จำนวนหน่วยกิตตลอดหลักสูตร..... หน่วยกิต
- 3. รายวิชาที่กรรมการพิจารณาอนุมัติผลการเทียบโอนแล้วมีดังนี้

| ลำดับที่ | รหัสวิชา | ชื่อวิชาในเล่มหลักสูตร | หน่วยกิต | ผล (TC/CE/CS) |
|---------------------------|----------|------------------------|----------|---------------|
| | | | | |
| | | | | |
| | | | | |
| | | | | |
| | | | | |
| | | | | |
| | | | | |
| | | | | |
| | | | | |
| | | | | |
| | | | | |
| | | | | |
| | | | | |
| | | | | |
| | | | | |
| | | | | |
| | | | | |
| | | | | |
| | | | | |
| | | | | |
| รวมหน่วยกิตที่เทียบโอนได้ | | | | |

TC = Transfer Credits CE = Credits from Examination CS = Credits from Standardized Tests
(/ สอนมาจากวิชาอื่น)

- 4. จำนวนหน่วยกิตที่ต้องศึกษาอีกจำนวน..... หน่วยกิต
- 5. กรรมการเทียบโอนรายวิชาที่แต่งตั้ง โดยคณะบดี
 - 5.1 ลงชื่อ..... (.....) วันที่/...../.....
 - 5.2 ลงชื่อ..... (.....) วันที่/...../.....
 - 5.3 ลงชื่อ..... (.....) วันที่/...../.....
- 6. คณะบดีหรือผู้ที่ได้รับมอบหมายจากคณะบดี
ลงชื่อ..... (.....) วันที่/...../.....

1. กลุ่มนักศึกษาหลักสูตร 4-5 ปี หรือย้ายหลักสูตร/ย้ายคณะ/ย้ายข้ามเขตพื้นที่ ต้องแนบใบเสร็จรับเงินค่าเทียบโอนผลการเรียน

2. กลุ่มนักศึกษาหลักสูตรเทียบโอน(จบปวส.) ไม่ต้องแนบใบเสร็จรับเงินค่าเทียบโอนผลการเรียน

๓. ส่วนลดสำหรับผู้ที่สำเร็จการศึกษาใน ๑๕ วัน นับจากวันที่.....